



HOLSTEBRO
KOMMUNE

KIRKESTRÆDE 11 . 7500 HOLSTEBRO

www.holstebro.dk

TILLÆG TIL MILJØGODKENDELSE

af Udvidelse af eksisterende oplagsplads til genbrugsasfalt samt anlæggelse og drift af bitumentank.

COLAS DANMARK A/S

Møgelvangvej 7, 7830 Vinderup



MILJØGODKENDELSE MEDDELT I HENHOLD
TIL BEKENDTGØRELSE AF LOV NR. 241 AF
13. MARTS 2019 OM MILJØBESKYTTELSE

Indholdsfortegnelse

STAMBLAD FOR VIRKSOMHEDEN	3
ANSØGNINGEN	4
AFGØRELSEN OMFATTER	5
MEDDELELSE OM GODKENDELSE	6
MILJØGODKENDELSENS VILKÅR	7
BESKYTTELSE AF JORD, GRUNDVAND OG OVERFLADEVAND	7
<i>Oplag af genbrugsasfalt, stålslagge samt ballast(skræver)</i>	<i>7</i>
OFFENTLIGGØRELSE, KLAGEVEJLEDNING OG GENERELLE FORHOLD	8
OFFENTLIGGØRELSE	8
KLAGEVEJLEDNING	8
AFGØRELSENS UDNYTTELSE	8
ORIENTERINGSLISTE	9
RETSBESKYTTELSE OG ANVENDELSE AF STANDARDVILKÅR	9
SAGENS AKTER M.M.	9
LOVGRUNDLAG	10
MILJØTEKNISK VURDERING OG BEGRUNDELSE FOR AFGØRELSEN	11
MILJØGODKENDELSENS VILKÅR	11
GENERELLE FORHOLD	11
INDRETNING OG DRIFT	11
FORURENINGSBEGRÆNSNING	12
TILSYN OG KONTROL	14
EGENKONTROL	14
BAT	14
VURDERING I FORHOLD TIL INTERNATIONALE NATURBESKYTTELSESOMRÅDER SAMT BESKYTTELSE AF VISSE ARTER	16
HOLSTEBRO KOMMUNES SAMLEDE VURDERING AF VIRKSOMHEDEN	17
BILAG	18
BILAG 1 – OVERSIGTSKORT	18
BILAG 2 – PLAN OVER VIRKSOMHEDENS GMA-OPLAGSOMRÅDE	19
BILAG 3 – HØRINGSSVAR OG UDTALELSER	20
BILAG 4 – VIRKSOMHEDENS ANSØGNING	22

Stamblad for virksomheden

Godkendelsesdato	6. juni 2019
Virksomhedsnavn, jf. CVR	COLAS DANMARK A/S
Virksomhedens ejer	COLAS DANMARK A/S
CVR-nr. / P-nr.	10246415 / 1002889095
Virksomhedens adresse	Møgelvangvej 7, 7830 Vinderup
Virksomhedens telefonnumre	6025 2812
Virksomhedens kontaktperson(er)	Inge-Lise Pedersen
Virksomhedens e-mail	inge-lise.pedersen@colas.dk
Matrikel	56H, 187335
Listebetegnelse, godkendelsesbekendtgørelsen, nr. 1317 af 20. november 2018	C202
Omfattet af Bekendtgørelse om standardvilkår, nr. 1474 af 12. december 2017	Ja, afsnit 4.
Omfattet af VOC, nr. 1491 af 7. december 2015	Nej
Omfattet af Miljøvurderingsloven, nr. 1225 af 25. oktober 2018	Nej, men regnvandsbassiner er omfattet af 10 g) Dæmninger og andre anlæg til opstuvning eller varig oplagring af vand (projekter, som ikke er omfattet af bilag 1). (Meddeles særskilt).
Omfattet af risikobekendtgørelsen, nr. 372 af 25. april 2016	Nej
Byggetilladelse	Du bedes være opmærksom på, at såfremt dit projekt omfatter udvidelser i form af byggeri ombygning eller lignende, skal der forinden søges om byggetilladelse hos byggemyndigheden.
Virksomhedens konsulent	Inge-Lise Pedersen
Godkendelses- og tilsynsmyndighed	Holstebro Kommune, Natur og Miljø, Kirkestræde 11, 7500 Holstebro E-mail: naturogmiljo@holstebro.dk 96117557
Sagsbehandler, tlf.	Morten Swayne Storgaard, Miljømedarbejder, Biolog, tlf. 96117819
Sagsnummer	09.02.02-P19-1-19

Ansøgningen

COLAS DANMARK A/S har den 7. marts 2019 søgt Holstebro Kommune om miljøgodkendelse af Udvidelse af eksisterende oplagsplads til genbrugsasfalt samt anlæggelse og drift af bitumentank. Ansøgningen er vedlagt som bilag.

COLAS DANMARK søger miljøgodkendelse til udvidet oplagsplads til genbrugsasfalt (GMA). Med den ansøgte udvidelse vil oplagspladsen kunne rumme 75 000 tons genbrugsasfalt. Der er ikke tale om en udvidet produktion, men derimod skal virksomheden hjemtage en større mængde genbrugsasfalt på et eksternt lager beliggende på Djeldvej 26 B, Sevel, 7830 Vinderup.

Som følge af den øgede oplagsplads, vil virksomhedens neddelere være aktiv i flere timer inden for tidsperioden kl. 6-18. I ansøgningsmaterialet er derfor også en støjmålerapport af typen *Miljømåling - Ekstern Støj* fra sidst virksomheden blev støjkortlagt i 2016. Ligeledes ansøger virksomheden også en udvidelse af antal uger, der må nedknuses i henhold til virksomhedens miljøgodkendelse.

Virksomheden planlægger herudover, at lave et omfangsdræn, hvor overfladevandet fra oplagspladsen skal opsamles og føres til et regnvandsbassin. Regnvandsbassinet er omfattet af miljøvurderingslovens bilag 2, punkt 10 g) Dæmninger og andre anlæg til opstuvning eller varig oplagring af vand (projekter, som ikke er omfattet af bilag 1). Regnvandsbassinet har et overløbsrør, der fører overfladevandet til Nautrup Bæk. Disse forhold reguleres i en udledningstilladelse. Screeningsafgørelse efter miljøvurderingsloven meddeles særskilt for regnvandsbassinet.

Ansøgningen vedrører også opførelse og drift af en 80 m³ bitumentank.

Både opførelse af bitumentank samt oplagspladsen har virksomheden søgt om landzonetilladelse til. Den ekstra mængde jord der opstår som følge af anlæggelsen af den øgede oplagsplads vil virksomheden benytte til at udvide den eksisterende indkørselsvej.

Afgørelsen omfatter

- Tillæg til Miljøgodkendelse efter miljøbeskyttelseslovens § 33 og godkendelsesbekendtgørelsen.
- Ophævelse af vilkår efter miljøbeskyttelseslovens § 33 stk. 1.

Meddelelse om godkendelse

Holstebro Kommune godkender hermed det ansøgte på de nedenfor nævnte vilkår. Godkendelsen er givet på grundlag af ansøgningen og oplysningerne i sagen i øvrigt, jævnfør beskrivelserne og bilaget til denne godkendelse.

Virksomhedstypen er omfattet af afsnit 4, Asfaltfabrikker og anlæg til fremstilling af vejmaterialer med en produktionskapacitet på 10 tons pr. time eller derover, bortset fra kold forarbejdning af rene stenmaterialer i Bekendtgørelse om standardvilkår. Dette medfører, jf. godkendelsesbekendtgørelsens § 31, at standardvilkårene fra det pågældende afsnit i godkendelses-bekendtgørelsen er indarbejdet i godkendelsen.

Denne godkendelse har som udkast, i henhold til godkendelses-bekendtgørelsens § 53, været forelagt virksomheden til udtalelse inden endelig vedtagelse. I den forbindelse er virksomheden gjort bekendt med sin ret til at udtale sig til og få aktindsigt i sagen jf. forvaltningslovens bestemmelser herom.

Dette gav anledning til bemærkninger fra virksomheden. Disse er vedlagt godkendelsen som bilag 3, sammen med Holstebro Kommunes kommentarer til de enkelte punkter.

Det anvendte lovgrundlag og retsbeskyttelsen er nærmere beskrevet under afsnittet offentliggørelse, klagevejledning og generelle forhold.

Godkendelsen bortfalder, hvis den ikke er udnyttet inden 2 år fra denne godkendelses dato.

På Holstebro Kommunes vegne

Morten Swayne Storgaard
Miljømedarbejder, Biolog

Miljøgodkendelsens vilkår

Vilkår 30, 41 og 42 i miljøgodkendelsen af 5. september 2016 ophæves og erstattes af vilkår 1, 2 og 3 i nærværende godkendelse.

Vilkår markeret med et (s) er standardvilkår.

Beskyttelse af jord, grundvand og overfladevand

Oplag af genbrugsasfalt, stålslagge samt ballast(skræver)

1. Oplag af genbrugsasfalt skal placeres på befæstede arealer med fald mod afløb og med kontrolleret afledning af afløbsvandet. (s)
2. Virksomheden skal efter anlæggelse af det nye område til oplag af genbrugsasfalt, bruge det eksisterende oplagret genbrugsasfalt først. Herefter skal det eksisterende oplag overholde vilkår 1 i nærværende godkendelse. (s, modificeret)
3. Virksomheden skal hvert år lade udtage én vandprøve i april til analyse fra hver af de to kontrolboringer DGU nr. 65.1077 og DGU nr. 65.1078. Der skal analyseres efter nedenstående kontrolprogram:

Parameter	Analysemetode
Cr*	ICP/MS
Cu*	ICP/MS
Ni*	ICP/MS
Hg*	ICP/MS
Pb*	ICP/MS
Cd*	ICP/MS
PAH (polyaromatiske kulbrinter)	GC/MS

*For metallerne Cr, Cu, Ni, Hg, Pb og Cd skal der foretages analyser både på totalt indhold samt på den opløste, dvs. den opløste fase af en vandprøve, der er filtreret gennem et 0,45 µm filter eller behandlet tilsvarende.

Vandprøverne skal udtages og analyseres af et dertil akkrediteret laboratorium. Medmindre Holstebro Kommune anmoder om andet, skal der analyseres med metoder og detektionsgrænser som ved drikkevandsanalyse.

Kontrolprogrammet tages op til revision 2 år efter, at der er etableret befæstet areal under hele oplaget af genbrugsasfalt. Der sendes et samlet skriv til Holstebro Kommune med miljømæssige begrundelser, omhandlende hvorvidt kontrolprogrammet skal ophøre.

Analyseresultaterne skal løbende indsendes til Holstebro Kommune. (O, modificeret)

Offentliggørelse, klagevejledning og generelle forhold

Offentliggørelse

Du kan se afgørelsen på weblager, som er Holstebro Kommunes digitale arkiv. Gå til www.weblager.dk og vælg Holstebro under punkter "Vælg den ønskede kommune". Herefter kan du vælge den ønskede adresse, eller vælg samtlige annonceringer under menupunktet "Søgning". samt på digital miljøadministration, www.dma.mst.dk. Virksomheden vil få besked, hvis andre klager over afgørelsen.

Klagevejledning

Ansøger, klageberettigede myndigheder og organisationer samt enhver, der har en væsentlig individuel interesse i sagens udfald kan klage over afgørelsen.

Fristen for at klage over afgørelsen er **den 4. juli 2019**.

Klagen skal sendes digitalt. Hvis du er borger, skal du klage via borger.dk, og hvis du er virksomhed eller forening, skal du klage via virk.dk. Du skal logge ind med NemID. Når du er logget ind, kan du søge på "Klag til Planklagenævnet eller Miljø- og Fødevareklagenævnet" under selvbetjeningsfanen, hvor du bliver guidet igennem klageprocessen. Det koster 900 kr. i klagegebyr at få behandlet klagen som privatpersoner, hvorimod virksomheder og organisationer betaler 1800 kr.

Aktindsigt

Der er mulighed for at se det materiale, der er indgået i sagens behandling. Reglerne for hvilket materiale kommunen må udlevere er fastlagt i forvaltningsloven, offentlighedsloven og lov om aktindsigt i miljøoplysninger.

Søgsmål

Afgørelsen kan prøves ved domstolene. Dette forudsætter, at sagen er indbragt for domstolene senest 6 måneder efter, at afgørelsen er truffet.

Fritagelse for brug af klageportal

Det er muligt at blive fritaget for at bruge Klageportalen, hvis der foreligger særlige omstændigheder. Fremsend anmodningen til Holstebro Kommune, der sender anmodningen videre til klagenævnet, som træffer afgørelse om fritagelse.

Afgørelsens udnyttelse

Miljøgodkendelsen kan udnyttes straks efter godkendelsen.

Ved klage kan Miljø- og Fødevareklagenævnet eventuelt bestemme, at miljøgodkendelsen ikke må udnyttes, og nævnet kan påbyde, at eventuelle igangsatte bygge- og anlægsarbejder skal standses. **For god ordens skyld gøres opmærksom på, at byggeri ikke må påbegyndes, før der også er meddelt en byggetilladelse.**

Udnyttelse i klageperioden og mens eventuel klage behandles sker på eget ansvar.

Tilladelse efter § 35 i lov om planlægning må ikke udnyttes, før klagefristen på 4 uger er udløbet.

Orienteringsliste

Afgørelsen sendes til:

- COLAS DANMARK A/S, Møgelvangvej 7, 7830 Vinderup,
- COLAS DANMARK A/S, Fabriksparken 40, 2600 Glostrup, att.: Inge-Lise Pedersen

Orientering om meddelelse af miljøgodkendelse er sendt til:

- Danmarks Naturfredningsforening, CVR: 60804214, P-nr: 1002121278 - (Interesseorganisation)
- Styrelsen for patientsikkerhed - Tilsyn og Rådgivning Nord, CVR: 37105562, P-nr: 1020864415 - (Myndighed)
- Danmarks Fiskeriforening Producent Organisation, CVR: 45812510, P-nr:1001874009 - (Interesseorganisation)
- Danmarks Sportsfiskerforbund, CVR: 37099015, P-nr: 1001751945 - (Interesseorganisation)
- FERSKVANDSFISKERIFORENINGEN FOR DANMARK, CVR: 25145615, P-nr: 1004659823 - (Interesseorganisation)
- Dansk Ornitologisk Forening, CVR: 54752415, P-nr: 1001712827 - (Interesseorganisation)
- Dansk Ornitologisk Forening - Vestjylland, CVR: 29287112, P-nr: 1011976545 - (Interesseorganisation)
- Dansk Sejlunion, CVR: 62496517, P-nr: 1002154919 - (Interesseorganisation)
- Friluftsrådet, CVR: 56230718, P-nr: 1003112789 - (Interesseorganisation)
- Danmarks Idrætsforbund, CVR: 56808310, P-nr: 1003118933 - (Interesseorganisation)
- DEN SELVEJENDE INSTITUTION NOAH, CVR: 47340810, P-nr: 1001895314 - (Interesseorganisation)
- Sundhedsstyrelsen, CVR: 12070918, P-nr: 1003398314 - (Myndighed)
- Møgelvangvej 2A, Møgelvang, 7830 Vinderup - Nabo
- Møgelvangvej 4, Møgelvang, 7830 Vinderup Nabo

Retsbeskyttelse og anvendelse af standardvilkår

For nye anlæg/aktiviteter godkendt efter miljøbeskyttelsesloven § 33 er der 8 års retsbeskyttelse fra godkendelsesdatoen. Under visse omstændigheder, blandt andet ved uforudset forurening og uforudsete skadevirkninger, kan Kommunen dog ændre godkendelsen ved påbud eller forbud inden udløbet af 8-års perioden (§ 41 og 41 a i miljøbeskyttelsesloven). Tilladelser efter andre dele af miljøbeskyttelsesloven, givet som del af § 33 miljøgodkendelsen, har også 8 års retsbeskyttelse.

Retsbeskyttelsen for ældre anlæg/aktiviteter udløber 8 år efter at disse blev godkendt første gang. Godkendelser, der er givet for mere end 8 år siden, kan altid revurderes ved påbud fra Kommunen efter miljøbeskyttelseslovens § 41 b.

Sagens akter m.m.

Ved sagens behandling er der indgået følgende sagsakter:

Afsender	Emne	Dato
COLAS DANMARK A/S	Ansøgning om tillæg til miljøgodkendelse*	7/3-2019
Holstebro Kommune	Anmodning om supplerende oplysninger	16/4-2019
COLAS DANMARK A/S	Supplerende oplysninger tilsendt	30/4-2019
Holstebro Kommune	Miljøgodkendelse sendes i partshøring	9/5-2019
COLAS DANMARK A/S	Partshøringsbemærkninger indsendt	13/5-2019

Holstebro Kommune	Besvarelse af partshøringsbemærkninger	29/5-2019
Holstebro Kommune	Meddelelse af miljøgodkendelse	6/6-2019

* I bilag 4 kan ansøgningens hoveddokument for virksomheden ses. Medsendte bilag kan rekvireres ved at sende en mail til virksomhedsmiljo@holstebro.dk. Ved sagens behandling er der desuden gjort brug af følgende:

Ref. nr.	Beskrivelse
1	Sikkerhedsdatablad for bitumen, STYRELF 40/100-75A af 2. oktober 2018 (rev).
2	Datablad for klæbeemulsion, Colacid-50 af 1. oktober 2002.
3	Cirkulær Asfaltproduktion i Danmark, Miljøstyrelsen, MUDP Projekt, Oktober 2018, ISBN: 978-87-93710-95-5.

Lovgrundlag

Godkendelsen er givet på følgende lovgrundlag fra Miljøministeriet (inklusive eventuelle ændringer til den anførte lovgivning, der er gældende på godkendelsestidspunktet):

1. Lov om miljøbeskyttelse, lovbekendtgørelse nr. 241 af 13. marts 2019 (miljøbeskyttelsesloven).
2. Bekendtgørelse om godkendelse af listevirksomhed, nr. 1317 af 20. november 2018 (godkendelsesbekendtgørelsen).
3. Bekendtgørelse om standardvilkår, nr. 1474 af 12. december 2017.
4. Bekendtgørelse om spildevandstilladelser mv. efter miljøbeskyttelsesloven kapitel 3 og 4, nr. 1469 af 12. december 2017 (spildevandsbekendtgørelsen).
5. Bekendtgørelse om affald, nr. 1759 af 27. december 2018.
6. Bekendtgørelse om indretning, etablering og drift af olietanke, rørsystemer og pipelines, nr. 1611 af 10. december 2015 (olietankbekendtgørelsen).
7. Lov om planlægning, lovbekendtgørelse nr. 287 af 16. april 2018 (planloven).
8. Bekendtgørelse om udpegning og administration af internationale naturbeskyttelsesområder samt beskyttelse af visse arter, nr. 1595 af 6. december 2018.

Der er desuden benyttet følgende vejledninger/orienteringer:

1. Miljøstyrelsens vejledning, nr. 5 og 6/1984 om ekstern støj fra virksomheder.
2. Miljøstyrelsens vejledning, nr. 5/1993 om beregning af ekstern støj fra virksomheder.
3. Miljøstyrelsens vejledning, nr. 3/1996 om supplement til vejledning om ekstern støj fra virksomheder.
4. Orientering fra Miljøstyrelsen, nr. 2/2006: "Referencer til BAT vurdering ved Miljøgodkendelser".
5. Miljøstyrelsen, Vejledning om miljøgodkendelse af virksomheder 2014.
6. Miljøstyrelsens arbejdsrapport, nr. 2/2013 "Gennemgang af BAT i 22 branchebilag".
7. Orientering fra Miljøstyrelsen, nr. 4/2014 "BAT- eksempler og tjeklister på tværs af brancher".

Miljøteknisk vurdering og begrundelse for afgørelsen

Miljøgodkendelsens vilkår

Virksomheden er omfattet af Miljøstyrelsens standardvilkår for afsnit 4 om asfaltfabrikker i Bekendtgørelse om standardvilkår. Holstebro Kommune har vurderet, at disse vilkår er dækkende for virksomhedens aktiviteter, og har således ikke fastsat yderligere krav.

Generelle forhold

Virksomheden ligger i det åbne land på adressen Møgelvangvej 7, Møgelvang, 7830 Vinderup. Nærmeste naboer er 2 landejendomme, der er placeret mod henholdsvis vest og syd, i ca. 4-500 meters afstand. Ejendommen Møgelvangvej 9 er nu nedlagt som beboelse, og overtaget af virksomheden.

Der er i forbindelse med de ansøgte ændringer ansøgt om landzonetilladelse samt dispensation fra fortidsmindebeskyttelseslinje.

Virksomheden er med denne afgørelse reguleret af følgende godkendelser og tilladelser efter miljøbeskyttelsesloven på Møgelvangvej 7:

- Tillæg til Miljøgodkendelse & Revurderet Miljøgodkendelse af Asfaltfabrik af 5. september 2016.
- Nærværende tillæg til Miljøgodkendelse af øget genbrugsasfalt oplag.

Virksomheden er herudover reguleret af følgende godkendelser og tilladelser efter miljøbeskyttelsesloven på Djeldvej 26 B:

- Midlertidig miljøgodkendelse af oplag af genbrugsasfalt af 18. februar 2015.
- Tilladelse til Afledning af Spildevand af 18. februar 2015.
- Undersøgelsespåbud af evt. jordforurening efter § 72.
- Tillæg til miljøgodkendelse af Forlængelse af tidsfrist for oplag af genbrugsasfalt af 29. juni 2018.

Nedenstående miljøtekniske vurdering behandler hovedsagligt nye forhold, og der henvises til afgørelse af 5. september 2016 om Tillæg til Miljøgodkendelse og Revurderet Miljøgodkendelse.

Indretning og drift

Asfaltanlægget producerer ca. 100 000 tons asfalt om året, og der ansøges ikke om øget produktionsmængder ved dette tillæg. Virksomheden har i forbindelse med den revurderede miljøgodkendelse af 5. september 2016 igangsat en proces med at få tæt belægning (jf. standardvilkår for afsnit 4) under oplag af genbrugsasfalt.

Virksomheden ønsker mulighed for fremover at oplagre op til 75 000 tons. Derved får COLAS DAN-MARK mulighed for, at hjemtage eksternt lager på Djeldvej 26 B, 7830 Vinderup. Dette vil være i overensstemmelse med miljøgodkendelsen for det eksterne oplag, der fastsætter at oplaget skal være fjernet inden udgangen af 2019.

Som følge af den øget oplagsmængde på adressen søges der om øget brug af nedknuser fra de nuværende 6-8 uger til 9 uger (46 arbejdsdage). Virksomheden har mulighed for at benytte asfaltknuseren til natdrift (se støjafsnit).

Virksomheden har med denne ansøgning følgende tanke til olieprodukter og bitumen på virksomheden i drift:

- Bitumentank, 80 000 L (ny).
- Bitumentank, 75 000 L fra 1976.
- Bitumentank, 75 000 L fra 1976.
- Bitumentank, 60 000 L fra 1976.

Det er herudover oplyst, at teknisk anlæg 2 og 3 skal graves op. Virksomheden skal herefter opdatere BBR registeret med både ny tank og opgravede tanke.

Se revurderede miljøgodkendelse af 5. september 2016 for uddybet beskrivelse af virksomhedens indretning og drift.

Forureningsbegrænsning

Støj

Virksomheden er placeret i et område udlagt som støjbelastet areal i kommuneplanretningslinjerne.

Det oplyses i ansøgningen, at støjkluder i forbindelse med GMA oplaget er nedknusningen af GMA samt kørsel med gummihjulslæsser. Det oplyses ydermere, at der ikke forventes merkørsel med lastbiler, da den eksisterende transport af lastbiler før kom tomme til adressen for at hente asfalt. Lastbilerne vil efter nærværende godkendelse have GMA med til pladsen fra oplaget på Djeldvej 26 B.

Af støjdæmpende foranstaltninger oplyses der i ansøgningsmaterialet, at pladsen med GMA er indesluttet af en vold beplantet med træer. Holstebro Kommune bemærker, at træerne ingen støjdæmpende effekt har.

Pladsen har været støjkortlagt ad flere omgange – senest i år 2016, hvor nedknusning af GMA oplag foregår. Denne rapport indgår også som en del af ansøgningsmaterialet. Der ansøges om at benytte nedknuseren en enkelt uge mere årligt i de samme tidsrum. Det er Holstebro Kommunes vurdering, at det ansøgte ikke ændrer væsentligt på støjkortlægningen fra 2016. Det ansøgte støjforhold reguleres i eksisterende miljøgodkendelse heriblandt at asfaltknuseren ikke må driftes i tidsrummet kl. 05.00-06.00.

Luft, Støv & Lugt

Et udvidet oplag af GMA vurderes ikke at give anledning til en øget luftforurening. Overskriftens forhold reguleres allerede i virksomhedens eksisterende miljøgodkendelse. COLAS DANMARK vurderer ikke, at nedknusningsprocessen af genbrugsasfalt giver anledning til støvgener. Virksomheden oplyser, at støv bekæmpes kun med vand på køreveje og fri plads, da man nødtigt anvender vand på råvarer, da disse skal tørres inden produktion.

Affald

Det ansøgte giver ikke anledning til at stille yderligere vilkår om affaldshåndtering.

Spildevand

Virksomheden har ingen processpildevand. Området er ikke kloakeret, hvorfor at overfladevand fra befæstede arealer nedsvives, og tagvand afledes via faskiner. Denne tilladelse er indeholdt i afgørelse af 5. september 2016.

Der er ansøgt om større ændringer i forhold til overfladevandshåndteringen, da det gøres muligt at oplagre op til 75 000 tons GMA. Virksomheden har ansøgt om, at anlægge et omfangsdræn om GMA-oplaget, der føres til et regnvandsbassin med vådt volumen, der fungerer som rensning inden det ledes via rørledning til Nautrup Bæk. Virksomheden oplyser, at den befæstede plads skal hælde mod omfangsdrænet. Overfladevandet kan indeholde en række forskellige olieholdige stoffer m.v.

I nærværende miljøgodkendelse er der ikke stillet vilkår om dette, da der skal ansøges om en udledningstilladelse af pladsens overfladevand.

Jord og grundvand

Pladsen ligger i område for særlige drikkevandsinteresser (OSD), nitrattfølsomt indvindingsområde (NFI) samt indsatsområde for nitrat. I forhold til jordforurening er adressen udgået inden kortlægning.

Bitumentank

Virksomheden ansøger om en ny overjordisk bitumentank på 80 000 L, da Vejdirektoratet efterspørger en specifik bitumen. Tanken placeres på fundament, hvor der for nuværende er to nedgravede tanke (i BBR, teknisk anlæg nr. 2 og 3). Ligesom med GMA-oplaget vil bitumentanken ikke medføre øget asfaltproduktion, men anlægges for at forøge fleksibiliteten i forhold til at kunne byde på større opgaver. Den nye bitumen er en polymerbitumen, med navnet STYREELF 40/100-75 A. Virksomheden har indsendt et sikkerhedsdatablad [1]. Virksomheden oplyser, at tanken vil blive tilsluttet allerede eksisterende system med tilbagetrækning af luft ved tankning jf. standardvilkår for listepunktet.

Det er Holstebro Kommunes vurdering at bitumentanken kan overholde standardvilkårene i den reviderede miljøgodkendelse af 5. september 2016, der gælder for bitumentanken.

GMA-oplag

I standardvilkår for listepunkt C202, afsnit 4 om Asfaltfabrikker, er der et enkelt vilkår omhandlende oplag af GMA. Med det ansøgte projekt er der lagt en klar plan for hvorledes pladsen kan overholde standardvilkårene. Det oplyses, at når den nye oplagsplads er anlagt som befæstet område med fald mod omfangsdrænet, vil det nuværende oplag på adressen blive anvendt først. Dette oplags areal er som beskrevet ovenfor ikke befæstet, og det vil blive gjort herefter. Virksomheden oplyser, at hele GMA oplagsområdet vil have en bund af 30 cm bundgrus, 10 cm knust asfalt og forsegles øverst med en klæbeemulsion. Klæbeemulsionen er en Colacid-50 [2], og denne sammensætning danner efter COLAS DANMARKS vurdering et befæstet areal. Holstebro Kommune tiltræder denne vurdering, at det er at betragte som befæstet areal, der er defineret som en fast belægning, der giver mulighed for opsamling af spild og kontrolleret afledning af nedbør. Herefter vil virksomheden hjemtage et eksternt lager af GMA på Djeldvej 26 B, der herefter ophører som en aktivitet. I henhold til tillæg til miljøgodkendelse til GMA-oplaget på Djeldvej af 29. juni 2018 skal oplaget være fjernet inden udgangen af 2019. Der gøres i den forbindelse opmærksom på vilkår 17, 18 og 19, der er meddelt som et undersøgelsespåbud efter miljøbeskyttelseslovens §72, om at der skal undersøges for jordforurening efter oplaget.

Herudover vil Holstebro Kommune gerne henlede opmærksomheden på et nyligt MUDP projekt [3] om cirkulær asfaltproduktion i Danmark. I dette projekt vurderes der følgende om opdelingsgraden af de forskellige GMA-typer:

"Af pladshensyn vurderes det derfor mest hensigtsmæssigt blot at opdele i slidlagsgenbrug og blandet/bærelagsgenbrug, idet en mere detaljeret kildebaseret opdeling ofte vil være en stor udfordring for den til rådighed værende oplagsplads på de danske asfaltfabrikker."

Holstebro Kommune opfordrer virksomheden til at optimere genbrug af materialer ved at opdele genbrugsasfalt.

COLAS DANMARK har i en årrække benyttet genbrugsasfalt, og har således sparet en del jomfruelige ressourcer af bitumen og sten. Ligeledes sparer denne produktionsform på asfaltfabrikkens CO₂-udledning. En LCA-analyse viser også, at der ved produktion af asfalt med 30 % slidlags-GMA kan spare mellem 14-22 % på det samlede bidrag til global opvarmning udtrykt som Global Warming Potential (GWP) [3]. Holstebro Kommune opfordrer derfor virksomheden til at udvide oplaget af GMA på matriklen, når samtidig standardvilkåret overholdes.

Virksomheden har egen vandboring, DGU nr. 65.552, der anvendes til drikkevand, og har herudover to monitoreringsboringer, DGU nr. 65.1077 (vest) og DGU nr. 65.1078 (øst). Virksomheden udtager i øjeblikket to årlige analyser af deres monitoreringsboringer i henholdsvis april og oktober måned. Virksomheden har ansøgt om mulighed for et øget oplag af GMA fra de nuværende 20 000 tons GMA til 75 000 tons GMA, hvilket er en væsentligt forøgelse. Det nuværende oplag er ikke befæstet, som ellers Miljøstyrelsens standardvilkår foreskriver. Dvs. at der dannes perkolat, når regnvandet løber ned gennem GMA-oplaget, der opsamler diverse miljøfremmede stoffer, der nedsives.

I den revurderede miljøgodkendelses vilkår nr. 41, stilles der krav om, at der årligt skal tages to prøver per boring. I dette vilkår er der desuden mulighed for at Holstebro Kommune med miljømæssige argumenter kan udvide eller indskrænke kontrolprogrammet. Når GMA-oplaget overholder standardvilkåret om befæstet areal, og prøver herefter er i overensstemmelse med gældende lovgivning, kan kontrolprogrammet tages op til revision. For nuværende finder Holstebro Kommune det miljømæssigt velbegrundet at opretholde et kontrolprogram indtil GMA-oplaget er færdiglavet, og herefter måle resultatet heraf. Dog har de seneste mange prøver vist lave værdier af måleparametrene blandt tungmetaller og PAH'er. Af samme årsag halverer Holstebro Kommune antallet af analyseprøver fra 2 til 1 prøve per boring fra dags dato. Kontrolprogrammet vil herefter blive taget op igen, 2 år efter at der er etableret befæstet areal under hele oplagspladsen for GMA.

Holstebro Kommune ophæver derfor vilkår 30, 41 og 42 i miljøgodkendelsen af 5. september 2016, og erstatter dette med nærværende godkendelses tre vilkår, der berammer at virksomheden kan overholde Miljøstyrelsens standardvilkår og ændrer i kontrolprogrammet.

Tilsyn og kontrol

Gældende vilkår regulerer fint de ansøgte forhold, og Holstebro Kommune finder ikke anledning til at stille nye vilkår.

Egenkontrol

Virksomhedens egenkontrol reguleres tilstrækkeligt i miljøgodkendelsen af 5. september 2016.

BAT

Følgende er gældende for BAT i virksomhedens miljøgodkendelse. De standardvilkår,

der findes for bilag 2-virksomheder, betragtes som BAT. Virksomheden har herudover også et miljøledelsessystem, der også er udtryk for BAT. Holstebro Kommune vurderer også, at den øgede brug af GMA i vejprojekter er et udtryk for BAT.

Det er Holstebro Kommunes vurdering, at COLAS DANMARK i forbindelse med Udvidelse af eksisterende oplagsplads til genbrugsasfalt samt anlæggelse og drift af bitumentank, har truffet de nødvendige foranstaltninger til at forebygge forureningen ved anvendelse af bedst tilgængelige teknik.

Vurdering i forhold til internationale naturbeskyttelsesområder samt beskyttelse af visse arter

Der skal ikke foretages en nærmere konsekvensvurdering af projektets virkninger på Natura 2000 områder eller bilag IV-arter, jf. bekendtgørelse nr. 1595 af 6. december 2018 om udpegning og administration af internationale naturbeskyttelsesområder samt beskyttelse af visse arter. Det skyldes, at projektet ikke i sig selv eller i forbindelse med andre projekter vurderes at kunne påvirke Natura 2000-områder eller konkrete bilag IV-arter væsentligt.

Det nærmest liggende Natura 2000-område er EF-habitatområde nr. 41 Hjelm Hede, Flyndersø og Stubbergård Sø og EF-fuglebeskyttelsesområde nr. 29 Flyndersø og Stubbergård Sø. Mindsteafstanden hertil er 4 km i østlig retning.

Spidssnudet frø er registreret i et vandhul ca. 150 meter mod nordvest, og i et vandhul lidt tættere på er der registreret den i dansk lovgivning fredet Butsnudet Frø, men herudover har Holstebro Kommune ikke kendskab til forekomst af bilag IV-arter nær ejendommen. Spidssnudet frø vil ikke blive negativt påvirket af projektet.

Holstebro Kommunes samlede vurdering af virksomheden

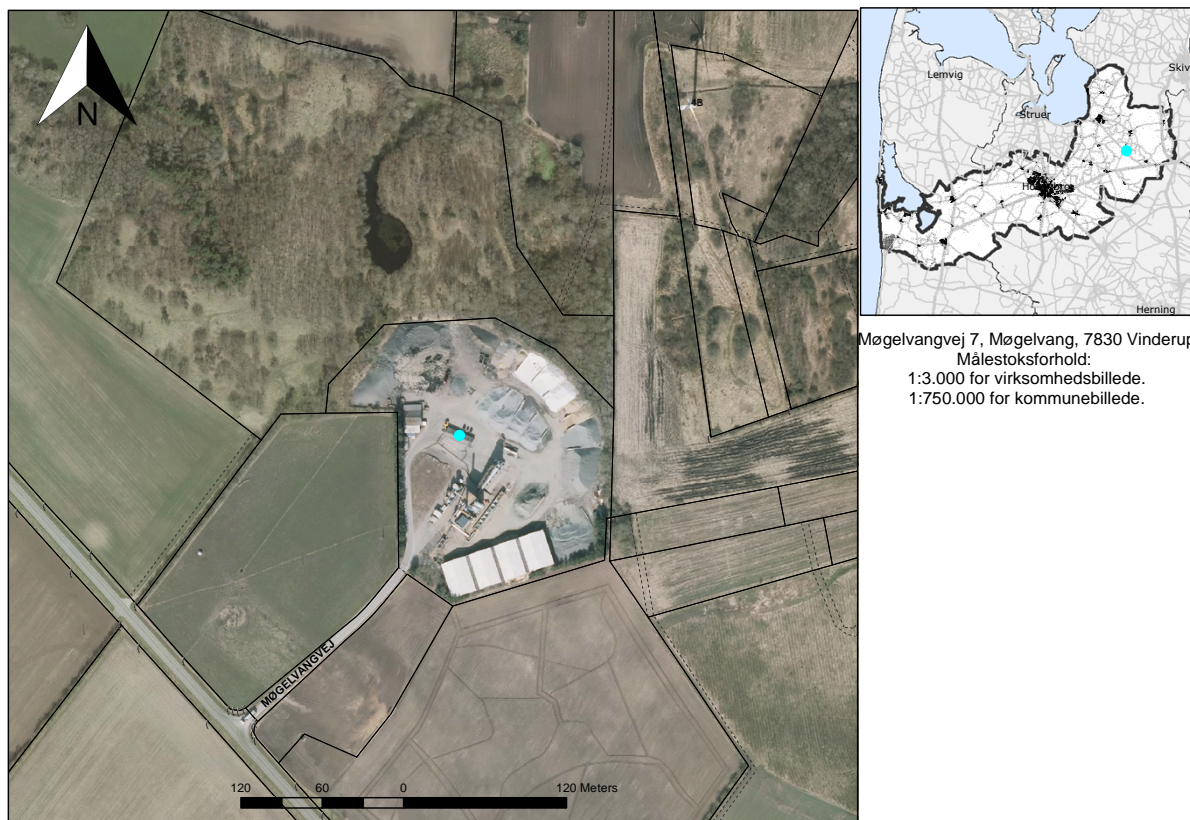
På baggrund af den miljøtekniske vurdering, finder Holstebro Kommune det godt gjort, at virksomheden har truffet de nødvendige foranstaltninger til at forebygge og begrænse forureningen ved anvendelse af bedste tilgængelige teknik, og at virksomheden i øvrigt kan drives på stedet uden at påføre omgivelserne forurening, som er uforenelig med hensynet til omgivelsernes sårbarhed og kvalitet.

Virksomhedens forenelighed med naturområdets sårbarhed og kvalitet er desuden vurderet og sammenfattende vurderes det, at områdernes integritet ikke ødelægges af virksomhedens drift.

På baggrund af ovenstående vurderer kommunen, at virksomheden kan drives uden væsentlige gener for omgivelserne og risiko for forurening, hvis vilkårene i denne godkendelse overholdes.

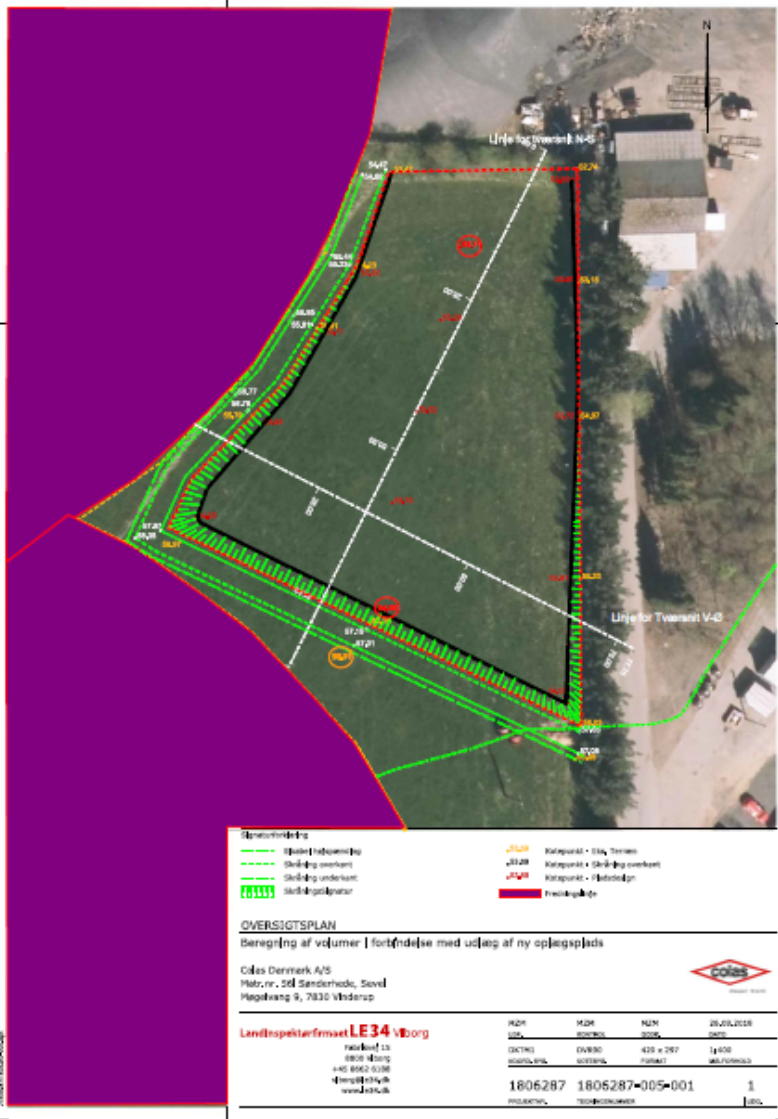
Bilag

Bilag 1 – Oversigtskort



Copyright Ortofoto 2018 fra GIS – Holstebro Kommune

Bilag 2 – Plan over virksomhedens GMA-oplagsområde



Bilag 3 – Hørings svar og udtalelser

Holstebro Kommune har den 22. maj 2019 modtaget bemærkninger fra virksomheden på udkastet til tillæg til miljøgodkendelse.

Bemærkningerne fra Colas Danmark kan deles op i to dele:

1. Kontrolprogrammet skal ophøre og effektueres så snart, der er befæstet areal på GMA-oplagspladsen.
2. Mængden af GMA, pladsen skal indeholde.

Ad. 1

”Vi har nu gennemlæst udkast til miljøgodkendelse og vil gerne have ændret i følgende:

I den revurderede miljøgodkendelses vilkår nr. 42, stilles der krav om, at der årligt skal tages to prøver per boring. I dette vilkår er der desuden mulighed for at Holstebro Kommune med miljømæssige argumenter kan udvide eller indskrænke kontrolprogrammet. Når GMA-oplaget overholder standardvilkåret om befæstet areal, og prøver herefter er i overensstemmelse med gældende lovgivning, kan kontrolprogrammet tages op til revision. For nuværende finder Holstebro Kommune det miljømæssigt velbegrunder at opretholde kontrolprogrammet ud fra seneste analyseprøver.

Således at kontrolprogrammet bortfalder når den gamle plads til GMA er befæstet. Analyserne er ene og alene udtaget grundet GMA oplaget ikke lå på befæstet areal. Når dette er opfyldt bør analyseprogrammet bortfalde. Med hensyn til analyser, er grænseværdierne for de filtrerede prøver (se vilkår 42 i eksisterende miljøgodkendelse fra 2016) og dermed ligger alle analyser langt under grænseværdier og giver dermed ikke begrundelse for at opretholde kontrolprogrammet.

Samlet oversigt over analyser fra november 2016 til nu vedhæftes. Analyse for forår 2019 er på vej.

Opsummering: Vilkår 30 i miljøgodkendelsen af 5. september 2016 ophæves og erstattes af vilkår 1 og 2 i nærværende godkendelse.

Og vilkår 41 og 42 i miljøgodkendelse af 5. september 2016 ophæves når vilkår 2 i nærværende er udført.”

Vi er kommet frem til et vilkår, der imødekommer jeres ønske, men samtidig holder ved håndbremsen i forhold til helt at stoppe prøverne. Vilkår 42 omhandler udelukkende hvornår standardvilkåret vedrørende befæstet areal skal overholdes, og ikke om kontrolprogrammet skal ophøre. Vilkår 42 er ikke længere et relevant vilkår, og det må naturligvis ophøre, når I har anlagt det befæstede areal. Det tilføjer jeg til miljøgodkendelsens vilkår.

Dog opretholder vi vilkår 41, da vi grundlæggende mener at effekten af det befæstede areal skal bevises inden det helt frafalder. Vi forholder os også til de præsenterede lave værdier ved, at nedsætte antal prøver til 1 prøve årligt. Det ændrede vilkår indebærer en halvering af antallet af prøver samt, at kontrolprogrammet tages op til revision 2 år efter at det befæstede areal er etableret. Vilkårets fulde ordlyd kan ses i nærværende miljøgodkendelse. Som følge heraf rettes der i den miljøtekniske redegørelse.

Ad. 2

"Derudover er der en enkelt tastefejl i afsnittet før, da GMA opgives til 70.000 men vi har søgt om 75.000 tons:

Virksomheden har ansøgt om mulighed for et øget oplag af GMA fra de nuværende 20 000 tons GMA til 70 000 tons GMA."

Dette er en tastefejl, og dette rettes naturligvis.

Bilag 4 – Virksomhedens ansøgning

Virksomhedens ansøgning starter på næste side. Bilag til ansøgningen kan rekvireres ved at skrive til virksomhedsmiljo@holstebro.dk.

Ansvarlig myndighed

Holstebro Kommune

Indsendt af

Inge-Lise Pedersen
Fabriksparken 40
2600 Glostrup

E-mail: inge-lise.pedersen@colas.dk

Telefon 60252812

CVR / RID CVR:10246415-RID:88003997

Indsendt: 07-03-2019 13:05

BOM-nummer: MaID-2019-3020

Indsendelse nr.: 1

Fase: Ansøgning

Ansøgning for Miljøgodkendelse/ansøgning

Projekt:	Møgelvangvej 7, 7830 Vinderup
Klassifikation:	Ingen klassifikationer
Ansøgningstyper	Miljøgodkendelse/ansøgning til ændring på bestående virksomhed

Sted(er)

Virksomheder	COLAS DANMARK A/S, CVR: 10246415, P-nr.: 1002889095
Adresser	Møgelvangvej 7, 7830 Vinderup

Ansøgere

Inge-Lise Pedersen
Fabriksparken 40
2600 Glostrup
E-mail: inge-lise.pedersen@colas.dk
Telefon: 60252812

Indholdsfortegnelse

Samlet oversigt over bilag i indsendelsen	1
Oversigt over dokumentation pr. fase	1
◦ Som del af ansøgningen	1
Angiv CVR og P-nummer	2
Ansøger og ejerforhold	2
Vælg listebetegnelse for virksomhedens aktiviteter	3
Oplys hvilke miljømæssige forhold ændringerne har indflydelse på	3
Oplysninger om væsentlige miljøforhold	3
Beskriv det ansøgte projekt	4
Virksomhedens driftstid	5
Til- og frakørselsforhold	5
Tegninger over virksomhedens indretning	5
Virksomhedens produktionskapacitet og råvareforbrug	5
Oplysninger om energianlæg	6
Virksomhedens produktion -asfaltfabrikker eller virksomheder der fremstiller vejmateriale	6
Tegninger over spildevandsforhold og befæstede arealer	6
Spildevand: Oplysning om, hvor spildevand fra produktionen ønskes afledt til	6
Spildevand: Anden afledning af spildevand	6
Placering af virksomhedens støj- og vibrationskilder	7
Støj- og vibrationskilder	7
Beregning af samlede støjniveau	7
Beskyttelse af jord og grundvand	7
Beskyttelse af jord og grundvand for asfaltfabrikker eller virksomheder der fremstiller vejmateriale	7
Forslag til vilkår for jord og grundvand	8
Tidligere indsendelser	9
Bilag Vilkår	10
◦ Oplysninger om væsentlige miljøforhold	11
◦ Forslag til vilkår for jord og grundvand	12

Samlet oversigt over bilag i indsendelsen

Bilag med versionskode	Refereret fra
2016 Støjmåling.pdf SHA1:06D76CDA0B76DFFF77346F5727D1C3CC3B69A4C0	Virksomhedens driftstid Beregning af samlede støjniveau
20181022 Colas Djeld - Vandhåndtering for nyt oplag.pdf SHA1:A9B38A3DCD3D399082A408F94A69A20F04F88D77	Tegninger over virksomhedens indretning Tegninger over spildevandsforhold og befæstede arealer
20181022 Muldberegning GMA oplagsplads .pdf SHA1:82353E903F855BCE12F35EFDBF745B3FC4183D5F	Tegninger over virksomhedens indretning
20181022 Plantegning af oplagsplads.pdf SHA1:5303F31AEF96C9CB58E45A786C53D3E03B566124	Tegninger over virksomhedens indretning Tegninger over spildevandsforhold og befæstede arealer
20181022 Projektbeskrivelse for dræning af oplagsplads .pdf SHA1:5868D14C1172206ABDE36B214CCA6615A40EB2E8	Spildevand: Anden afledning af spildevand
20181022 Sideudvidelse af adgangsvej - Djeld.pdf SHA1:B75B0074C749B48C0D67E3F6C0AB96BE1CD5FDED	Tegninger over virksomhedens indretning
Landzonetilladelse og Disp NBL Møgelvangvej 7 7830 Udvidelse af oplagsplads til GMA Colas Danmark.pdf SHA1:10050FE7A2199D1C59BCB6D61648DCA54814A4C2	Spildevand: Anden afledning af spildevand

Oversigt over dokumentation pr. fase

Som del af ansøgningen

Den dokumentation der skal vedlægges ansøgningen når den indsendes.

Udfyldt	Obligatorisk	Bilag	Dokumentation
x			Angiv CVR og P-nummer
x			Ansøger og ejerforhold
x	x		Vælg listebetegnelse for virksomhedens aktiviteter
x			Oplys hvilke miljømæssige forhold ændringerne har indflydelse på
(i)			Oplysninger om væsentlige miljøforhold
x			Beskriv det ansøgte projekt
			Oversigtsplan af virksomhedens placering
x		x	Virksomhedens driftstid
x			Til- og frakørselsforhold
x		x	Tegninger over virksomhedens indretning
x			Virksomhedens produktionskapacitet og råvareforbrug
x			Oplysninger om energianlæg
x			Virksomhedens produktion -asfaltfabrikker eller virksomheder der fremstiller vejmateriale
			Forslag til generelle vilkår
			Forslag til vilkår til indretning og drift
x		x	Tegninger over spildevandsforhold og befæstede arealer

x		Spildevand: Oplysning om, hvor spildevand fra produktionen ønskes afledt til
x	x	Spildevand: Anden afledning af spildevand
		Spildevand: Anden afledning af spildevand, indholdsstoffer
		Forslag til vilkår for spildevand ved afledning fra virksomhed
x		Placering af virksomhedens støj- og vibrationskilder
x		Støj- og vibrationskilder
x	x	Beregning af samlede støjniveau
		Forslag til vilkår for støj
x		Beskyttelse af jord og grundvand
x		Beskyttelse af jord og grundvand for asfaltfabrikker eller virksomheder der fremstiller vejmateriale
(x)		Forslag til vilkår for jord og grundvand
		Andre relevante oplysninger
		Øvrige forhold

Angiv CVR og P-nummer

CVR-nummer

10246415 - COLAS DANMARK A/S

P-nummer

1002889095 - COLAS DANMARK A/S

Møgelvangvej 7
7830 Vinderup

Ansøger og ejerforhold

Formularfelt	Udfyldt værdi
Ansøgers navn	
Vejnavn	
Vejnummer	
Postnummer	
By	
Virksomhedens navn	
Vejnavn	
Vejnummer	
Postnummer	
By	
Angiv matrikelnummer, hvis det er forskelligt fra det fremsøgte	
Angiv P-numre, hvis der søges til flere P-numre	
Bemærkning	
Kontaktperson	Inge-Lise Pedersen
Vejnavn	Fabriksparken
Vejnummer	40

Postnummer	2600
By	Glostrup
Telefonnummer	60252812
Mailadresse	ilp@colas.dk
Er ejer forskellig fra ansøger?	Nej [Kode: false]
Eventuelle yderligere bemærkninger	Ansøger er ansat i virksomheden.

Vælg listebetegnelse for virksomhedens aktiviteter

Hovedaktivitet

Bilag 2, Listepunkt C 202, Oplagring af og fremstilling på basis af mineralolie, mineralolieprodukter og naturgas, Asfaltfabrikker og anlæg til fremstilling af vejmaterialer

Anvendelsesområde(r):

- Knuseanlæg til genbrugsasfalt, beton, tegl og mursten samt stålslagge

Biaktiviteter

Ingen valgt

Oplys hvilke miljømæssige forhold ændringerne har indflydelse på

Formularfelt	Udfyldt værdi
Nye oplysninger om virksomhedens art (type og status)?	Nej [Kode: false]
Nye oplysninger om forholdet til VVM	Nej [Kode: false]
Bygningsmæssige ændringer, tidspunkter for bygge- og anlægsarbejder, driftsstart og planlagte ændringer i fremtiden?	Nej [Kode: false]
Ændringer til oversigtsplan og driftstid?	Ja [Kode: true]
Skal der indsendes nyt tegningsmateriale?	Ja [Kode: true]
Nye oplysninger om virksomhedens produktion?	Nej [Kode: false]
Nye oplysninger om bedst tilgængelige teknik (BAT)?	Nej [Kode: false]
Ændring i forhold til udledning til luft?	Nej [Kode: false]
Ændring i forhold til spildevand?	Ja [Kode: true]
Ændring i forhold til støj?	Ja [Kode: true]
Ændring i forhold til affald?	Nej [Kode: false]
Ændring i forhold til forurening af jord og grundvand?	Nej [Kode: false]
Ændring af forslag til vilkår om egenkontrol?	Nej [Kode: false]
Nye oplysninger om driftsforstyrrelser og uheld?	Nej [Kode: false]
Nye oplysninger om virksomhedens ophør?	Nej [Kode: false]
Ændringer til det Ikke-teknisk resumé?	Nej [Kode: false]

Oplysninger om væsentlige miljøforhold

Se den fulde oversigt i bilaget i slutningen af dette dokument

<p>C 202 - 4.2 Beskrivelse af de væsentligste miljøforhold</p>	<p>Vilkåret kan ikke besvares</p>	<p>Væsentligste miljøforhold</p>	<p>Kilder til forurening eller gene</p>
		<p>Luftforurening</p>	<ul style="list-style-type: none"> – Støv, CO og NO_x fra tørretromler og tromleblendere fyret med naturgas eller LPG. – Støv, CO og NO_x fra tørretromler og tromleblendere fyret med gasolie. – Støv, CO, NO_x, PAH samt tungmetallerne Hg, Cd, Ni, V, Cr, Cu og Pb fra tørre- tromler og tromleblendere fyret med fuelolie. – PAH fra anvendelse af varm genbrugsasfalt. – Støv fra varmeelevator og blandetårn, påfyldning af fillersiloer, håndtering af sten- og grusmaterialer, kørearealer og fra eventuel knuseanlæg. – Lugt fra tanke med bitumen, herunder fra fortrængningsluft ved påfyldning, lugt fra tørretromle, især fra tørring af genbrugsasfalt og fra ufuldstændig forbrænding, lugt fra blandetårn, diffus lugt fra læsning og transport af asfalt på ophalervogn, fra færdigvaresiloer samt fra udlæsning på lastbiler og trailere. – Dichlormethan, trichlorethylen og toluen ved anvendelse heraf i laboratorier
		<p>Støj og vibrationer</p>	<ul style="list-style-type: none"> – Støj fra tørretromler og tromleblendere, varmeelevator og blandetårn, doseringskasser, transportbånd og ventilationsanlæg, afkast og rensning af filteranlæg samt fra kørselsaktiviteter (læssemaskiner, lastbiler mv.). – Støj og eventuelt vibrationer fra eventuelle knuseanlæg.
		<p>Affald</p>	<ul style="list-style-type: none"> – Spildolie fra værksted. – Slam fra olieudskillere og sandfang. – Kemikalierester. – Forurenet absorptionsmateriale.
		<p>Spildevand</p>	<ul style="list-style-type: none"> – Udledning af overfladevand og sanitært spildevand. – Eventuel udledning af spildevand fra vaskeplads, som kan indeholde olie, phenol, PAH, rense- og slipmidler. – Perkolat fra oplag af genbrugsasfalt, som kan indeholde olie, phenol og PAH. – Perkolat fra oplag af stålslagge, som kan indeholde tungmetallerne Cd, Cr, Cu, Ni, Pb og Hg. – Perkolat fra oplag af ballast(skærver) fra jernbanespor, som kan indeholde olie og PAH.
		<p>Risiko for forurening af jord, grundvand eller overfladevand</p>	<ul style="list-style-type: none"> – Spild eller overløb ved påfyldning, aftapning og udsivning fra opbevaring af bitumenemulsion, bitumenopløsning, fedtaminer (klæbeforbedrer), motorbrændstof, øvrige olieprodukter samt slipmiddel i form af vegetabilsk olie. – Udsivning fra utætte olieudskillere og kloaksystemer. – Spild eller lækage fra beholdere med dichlormethan, trichlorethylen og andre flydende kemikalier på laboratorier og værksteder. – Perkolat fra oplag af genbrugsasfalt, stålslagge samt fra ballast (skærver) fra jernbanespor. – Spild eller lækage fra oplag af forurenet absorptionsmateriale.

Redegørelse:

Der søges om at anlægge et større oplagsplads til genbrugsasfalt (herefter benævnes GMA). Samtidig med anlæg af pladsen etableret kontrolleret afvanding af pladsen i form af et opsamlingsbassin.

Ved anlæg af ny plads sammen med allerede eksisterende plads ønskes mulighed for oplag af GMA på 75000 ton.

Større oplag af GMA giver ingen ændringer i forhold til produktionen af færdig asfalt. Oplag af større mængde er dels for at kunne hjemtage eksternt lager samt opbevare GMA, så vi kan byde på de større projekter som indeholder brug af større mængder genbrugsasfalt.

Samtidig med anlæg af pladsen ønskes indkørsel udvidet, så det giver bedre muligheder for lastbiler at passere hinanden.

Overskudsjord fra anlægning af GMA pladsen anvendes til dette og til opfyldning på tidligere ejendom Møgelvangvej 9, som ligger lavt i forhold til omgivende terræn.

Virksomhedens driftstid

Redegørelse:

Der vil ikke være ændringer i forhold til asfaltproduktionen.

Eftersom der ansøges om større oplag af genbrugsasfalt og beton til nedknusning, vil neddelere være aktive i flere timer. Neddeling vil foregå indenfor 6-18.

Støjmåling hvor neddelere indgår vedhæftes.

Nuværende antal timer neddelere anvendes er: ca 288 timer i 2018 svarende til ca 36 arbejdsdage

Det forventes at stige med max 80 timer = 10 dage.

Så ialt forventes 46 arbejdsdage = 9 ugers nedknusning. (nuværende godkendelse siger 6-8 uger).

Bilag

[2016 Støjmåling.pdf](#)

Til- og frakørselsforhold

Redegørelse:

Der vil være meget lidt ændring i antal biler, eftersom GMA og beton vil ankomme med lastbiler som allerede kommer for at hente asfalt.

Tegninger over virksomhedens indretning

Markeret ikke relevant:

Selve fabrikken ændres ikke, og den eksisterende BBR er lige opdateret.

Der vedhæftes tegning over oplagsplads, vejudvidelse, kontrolleret vand fra GMA oplag samt udlægning af jord på arelaet Møgelvangvej 9.

Bilag

[20181022 Plantegning af oplagsplads.pdf](#)

[20181022 Colas Djeld - Vandhåndtering for nyt oplag.pdf](#)

[20181022 Sideudvidelse af adgangsvej - Djeld.pdf](#)

[20181022 Muldberegning GMA oplagsplads .pdf](#)

Virksomhedens produktionskapacitet og råvareforbrug

Redegørelse:

Der vil ikke ske ændringer i råvarelager og produktion.

Ændringen sker i mængden af GMA som ønskes hævet til 75.000 tons.

Oplysninger om energianlæg

Markeret ikke relevant:

Oplag af GMA har ingen betydninger for driften på selve anlægget.

Virksomhedens produktion -asfaltfabrikker eller virksomheder der fremstiller vejmateriale

Markeret ikke relevant:

Ændring af GMA oplag, ændrer ikke på produktionen.

Tegninger over spildevandsforhold og befæstede arealer

Der er ingen indtegninger

Bilag

[20181022 Plantegning af oplagsplads.pdf](#)

[20181022 Colas Djeld - Vandhåndtering for nyt oplag.pdf](#)

Spildevand: Oplysning om, hvor spildevand fra produktionen ønskes afledt til

Markeret ikke relevant:

Produktionen er uændret og uden spildevand.

Spildevand: Anden afledning af spildevand

Formularfelt

Udfyldt værdi

Oplys om alle spildevandstypers oprindelse

Spildevand fra GMA oplaget er overfladevand.
Se vedhæftede fil for beregning af mængden af overfladevandet.

Oplys om maksimal mængde af spildevand afledt pr. døgn og pr. år

Oplys om variationen i afledningen over døgn, uge, måned eller år.

Angiv spildevandets temperatur

Angiv spildevandets pH-værdi

Oplys om eventuelle mikroorganismer

Angiv kapaciteten af renseforanstaltninger.

Beskriv rensningsmetoder og rensningsgrad.

Eventuelle yderligere bemærkninger

Der er søgt og godkendt landzonetilladelse samt dispensation for fredede fortidsminder.
Vedhæftet

Bilag

Placering af virksomhedens støj- og vibrationskilder

Markeret ikke relevant:

Neddeler anvendes allerede på eksisterende GMA plads.

Støj- og vibrationskilder

Formularfelt	Udfyldt værdi
Beskriv støj- og vibrationskilder (inkl. lavfrekvent støj og infralyd)	Støj i forbindelse med GMA oplaget, vil være kørsel med gummihjulslæsser, samt neddeling af GMA. Aktiviteter som allerede foregår på fabrikken. Der vil ikke forventes mere kørsel med lastbiler eftersom de biler som kommer med GMA samtidig tager asfalt med fra fabrikken. Så lastbilerne er bare ankommet tomme tidligere.
Beskriv planlagte støj- og vibrationsdæmpende foranstaltninger	Pladsen med GMA vil være indkranset af en vold beplantet med træer.
Eventuelle yderligere bemærkninger	

Beregning af samlede støjniveau

Redegørelse:

Se vedhæftede støjrapport fra 2016 hvor GMA knuser også er medregnet.

Bilag

[2016 Støjmåling.pdf](#)

Beskyttelse af jord og grundvand

Redegørelse:

Det nye GMA oplag vil have en bund af 30 cm bundgrus, 10 cm knust asfalt og forsegles øverst.

Når den nye oplagsplads er klar til at tage i brug, vil det gamle oplag blive anvendt først og når pladsen er fri for GMA, vil den gamle oplagsplads få en forsegling som anvendt på det nye oplag.

Beskyttelse af jord og grundvand for asfaltfabrikker eller virksomheder der fremstiller vejmateriale

Formularfelt	Udfyldt værdi
Beskriv foranstaltninger til beskyttelse af jord og grundvand	
Hvilken belægning er brugt på sprøjteplads for påføring af slipmiddel på lastbiler eller trailere?	ikke relevant
Hvilken belægning er brugt på vaskeplads til vask af udlægningsmateriel?	ikke relevant
Hvilken belægning er brugt på arealer til påfyldnings- og tæppesteder for bitumen, bitumenemulsion og bitumenopløsning?	ikke relevant
Hvilken belægning er brugt på arealer til påfyldning af brændstof på køretøjer?	ikke relevant

Hvilken belægning er brugt på arealer til oplag af bitumen, bitumenemulsion, bitumenopløsning og øvrige olieprodukter, motorbrændstof og flydende kemikalier?	ikke relevant
Hvilken belægning er brugt på arealer til oplag af farligt affald?	ikke relevant
Hvilken belægning er brugt på arealer til eventuelle oplag af genbrugsasfalt, stålslagge og ballast(skærver) fra jernbanespor?	bundgrus, knust asfalt og forsegling
Eventuelle yderligere bemærkninger	

Forslag til vilkår for jord og grundvand

Se den fulde oversigt i bilaget i slutningen af dette dokument

Vilkårsid	Overholdes vilkår	Vilkår
C 202 - 4.4 Standardvilkår 15 - Håndtering og oplag af bitumen, bitumenemulsion, bitumenopløsninger og andre olieprodukter	Vilkåret kan ikke besvares	[Hvis tanke til bitumenemulsion ikke er opstillet i tankgård, indsætter godkendelsesmyndigheden følgende vilkår: Tanken skal tømmes og inspiceres for korrosion mindst hvert 2. år.]
C 202 - 4.4 Standardvilkår 16 - Håndtering og oplag af bitumen, bitumenemulsion, bitumenopløsninger og andre olieprodukter	Vilkåret kan ikke besvares	[Hvis tanke til bitumenemulsion er opstillet i en tankgård, der kan indeholde tankens volumen, indsætter godkendelsesmyndigheden følgende vilkår: Tanken skal tømmes og inspiceres for korrosion mindst hvert 5. år.]
C 202 - 4.4 Standardvilkår 17 - Håndtering og oplag af bitumen, bitumenemulsion, bitumenopløsninger og andre olieprodukter	Ikke angivet	Udendørs oplag af bitumenemulsion i tromler eller andre beholdere, bortset fra tanke, skal placeres på arealer, som er dækkede med sand.
C 202 - 4.4 Standardvilkår 18 - Håndtering og oplag af bitumen, bitumenemulsion, bitumenopløsninger og andre olieprodukter	Ikke angivet	Oplag af bitumenopløsninger og andre olieprodukter skal placeres under tag og være beskyttet mod vejrlig på en oplagsplads med tæt belægning uden afløb. Oplagspladsen skal være indrettet således, at spild kan holdes inden for et afgrænset område og uden mulighed for afløb til jord og grundvand, overfladevand eller kloak. Området skal kunne rumme indholdet af den største opbevaringsenhed. Ovenstående gælder dog ikke for: <ul style="list-style-type: none"> – bitumen og bitumenemulsion, – oplag i tanke omfattet af bekendtgørelse om indretning, etablering og drift af olietanke, rørsystemer og pipelines, samt – oplag i entreprenørtanke godkendt i henhold til bestemmelserne i den europæiske konvention om international transport af farligt gods ad vej (ADR).
C 202 - 4.4 Standardvilkår 19 - Håndtering og oplag af bitumen, bitumenemulsion, bitumenopløsninger og andre olieprodukter	Ikke angivet	Påfyldningsstudse og aftapningshaner (aftapningsanordninger) på tanke med bitumenemulsion, bitumenopløsninger og andre olieprodukter, herunder motorbrændstof, skal placeres inden for konturen af en tæt belægning med kontrolleret afledning af afløbsvandet. Alternativt skal eventuelt spild opsamles i en tæt spildbakke eller grube. Udendørs spildbakker eller gruber skal tømmes, således at regnvand i bunden maksimalt udgør 10 % af spildbakkens eller grubens volumen.
C 202 - 4.4 Standardvilkår 20 - Håndtering og oplag af bitumen, bitumenemulsion, bitumenopløsninger og andre olieprodukter	Ikke angivet	Tappesteder for bitumenemulsion, bitumenopløsninger og andre olieprodukter, herunder også vegetabiliske slipmidler, skal være indrettet med fast installeret spildbakke eller tilsvarende mulighed for opsamling af spild.
C 202 - 4.4 Standardvilkår 21 - Håndtering og oplag af bitumen, bitumenemulsion, bitumenopløsninger og andre olieprodukter	Ikke angivet	Spild af bitumenemulsion, bitumenopløsninger og andre olieprodukter skal opsamles straks. På virksomheden skal der forefindes absorptionsmateriale til opsamling af sådant spild.
C 202 - 4.4 Standardvilkår 22 - Håndtering og oplag af bitumen, bitumenemulsion, bitumenopløsninger og andre olieprodukter	Ikke angivet	Udendørs tanke og oplag af bitumen, bitumenemulsion, bitumenopløsninger og andre olieprodukter skal sikres mod påkørsel.
C 202 - 4.4 Standardvilkår 23 - Håndtering og oplag af fedtaminer (klæbeforbedrer) og andre flydende kemikalier samt farligt affald	Ikke angivet	Råvarer i form af fedtaminer og andre flydende kemikalier samt farligt affald skal opbevares i tætte, lukkede beholdere, der er placeret under tag og beskyttet mod vejrlig. Oplagspladsen skal have en tæt belægning og være indrettet således, at spild kan holdes inden for et afgrænset område og uden mulighed for afløb til jord og grundvand,

		overfladevand eller kloak. Området skal kunne rumme indholdet af den største beholder, der opbevares.
C 202 - 4.4 Standardvilkår 24 - Håndtering og oplag af fedtaminer (klæbeforbedrer) og andre flydende kemikalier samt farligt affald	Ikke angivet	Spild af fedtaminer og andre flydende kemikalier samt spild af farligt affald skal opsamles straks. Der skal forefindes absorptionsmateriale til opsamling af sådant spild.
C 202 - 4.4 Standardvilkår 25 - Oplag af genbrugsasfalt, stålslagge samt ballast (skærver)	Ja	Oplag af genbrugsasfalt skal placeres på befæstede arealer med fald mod afløb og med kontrolleret afledning af afløbsvandet.
C 202 - 4.4 Standardvilkår 26 - Oplag af genbrugsasfalt, stålslagge samt ballast (skærver)	Ikke relevant	Oplag af stålslagge (elektroovns slagge) og ballast (skærver) fra jernbanespor fra strækninger uden for stationer og rangerområder må kun placeres på tætte belægninger med fald mod afløb og med kontrolleret afledning af afløbsvandet.

Tidligere indsendelser

Der er ingen tidligere versioner

Oplysninger om væsentlige miljøforhold

C 202 - 4.2 Beskrivelse af de væsentligste miljøforhold

Type: Branchers og aktiviteterets miljøforhold

VilkårsID: VK0000000007

Version: 5

Beskrivelse

Væsentligste miljøforhold	Kilder til forurening eller gene
Luftforurening	<ul style="list-style-type: none"> – Støv, CO og NOx fra tørretromler og tromleblandere fyret med naturgas eller LPG. – Støv, CO og NOx fra tørretromler og tromleblandere fyret med gasolie. – Støv, CO, NOx, PAH samt tungmetallerne Hg, Cd, Ni, V, Cr, Cu og Pb fra tørre- tromler og tromleblandere fyret med fuelolie. – PAH fra anvendelse af varm genbrugsasfalt. – Støv fra varmeelevator og blandetårn, påfyldning af fillersiloer, håndtering af sten- og grusmaterialer, kørearealer og fra eventuel knuseanlæg. – Lugt fra tanke med bitumen, herunder fra fortrængningsluft ved påfyldning, lugt fra tørretromle, især fra tørring af genbrugsasfalt og fra ufuldstændig forbrænding, lugt fra blandetårn, diffus lugt fra læsning og transport af asfalt på ophalervogn, fra færdigvaresiloer samt fra udlæsning på lastbiler og trailere. – Dichlormethan, trichlorethylen og toluen ved anvendelse heraf i laboratorier
Støj og vibrationer	<ul style="list-style-type: none"> – Støj fra tørretromler og tromleblandere, varmeelevator og blandetårn, doseringskasser, transportbånd og ventilationsanlæg, afkast og rensning af filteranlæg samt fra kørselsaktiviteter (læssemaskiner, lastbiler mv.). – Støj og eventuelt vibrationer fra eventuelle knuseanlæg.
Affald	<ul style="list-style-type: none"> – Spildolie fra værksted. – Slam fra olieudskillere og sandfang. – Kemikalierester. – Forurenede absorptionsmateriale.
Spildevand	<ul style="list-style-type: none"> – Udledning af overfladevand og sanitært spildevand. – Eventuel udledning af spildevand fra vaskeplads, som kan indeholde olie, phenol, PAH, rense- og slipmidler. – Perkolat fra oplag af genbrugsasfalt, som kan indeholde olie, phenol og PAH. – Perkolat fra oplag af stålslagge, som kan indeholde tungmetallerne Cd, Cr, Cu, Ni, Pb og Hg. – Perkolat fra oplag af ballast(skærver) fra jernbanespor, som kan indeholde olie og PAH.
Risiko for forurening af jord, grundvand eller overfladevand	<ul style="list-style-type: none"> – Spild eller overløb ved påfyldning, aftapning og udsivning fra opbevaring af bitumenemulsion, bitumenopløsning, fedtaminer (klæbeforbedrer), motorbrændstof, øvrige olieprodukter samt slipmiddel i form af vegetabilsk olie. – Udsivning fra utætte olieudskillere og kloaksystemer. – Spild eller lækage fra beholdere med dichlormethan, trichlorethylen og andre flydende kemikalier på laboratorier og værksteder. – Perkolat fra oplag af genbrugsasfalt, stålslagge samt fra ballast (skærver) fra jernbanespor. – Spild eller lækage fra oplag af forurenede absorptionsmateriale.

Vilkåret kan ikke besvares

Forslag til vilkår for jord og grundvand

Denne dokumentation er kun delvist udfyldt af ansøgeren, og ikke markeret "klar til indsendelse".

C 202 - 4.4 Standardvilkår 15 - Håndtering og oplag af bitumen, bitumenemulsion, bitumenopløsninger og andre olieprodukter

Type: Standard vilkår
VilkårsID: VK0000000236
Version: 7

Beskrivelse

[Hvis tanke til bitumenemulsion ikke er opstillet i tankgård, indsætter godkendelsesmyndigheden følgende vilkår: Tanken skal tømmes og inspiceres for korrosion mindst hvert 2. år.]

Vilkåret kan ikke besvares

C 202 - 4.4 Standardvilkår 16 - Håndtering og oplag af bitumen, bitumenemulsion, bitumenopløsninger og andre olieprodukter

Type: Standard vilkår
VilkårsID: VK0000000237
Version: 7

Beskrivelse

[Hvis tanke til bitumenemulsion er opstillet i en tankgård, der kan indeholde tankens volumen, indsætter godkendelsesmyndigheden følgende vilkår: Tanken skal tømmes og inspiceres for korrosion mindst hvert 5. år.]

Vilkåret kan ikke besvares

C 202 - 4.4 Standardvilkår 17 - Håndtering og oplag af bitumen, bitumenemulsion, bitumenopløsninger og andre olieprodukter

Type: Standard vilkår
VilkårsID: VK0000000238
Version: 5

Beskrivelse

Udendørs oplag af bitumenemulsion i tromler eller andre beholdere, bortset fra tanke, skal placeres på arealer, som er dækkede med sand.

Vilkåret kan overholdes: Ikke angivet

C 202 - 4.4 Standardvilkår 18 - Håndtering og oplag af bitumen, bitumenemulsion, bitumenopløsninger og andre olieprodukter

Type: Standard vilkår
VilkårsID: VK0000000239
Version: 5

Beskrivelse

Oplag af bitumenopløsninger og andre olieprodukter skal placeres under tag og være beskyttet mod vejrlig på en oplagsplads med tæt belægning uden afløb. Oplagspladsen skal være indrettet således, at spild kan holdes inden for et afgrænset område og uden mulighed for afløb til jord og grundvand, overfladevand eller kloak. Området skal kunne rumme indholdet af den største opbevaringsenhed. Ovenstående gælder dog ikke for:

- bitumen og bitumenemulsion,
- oplag i tanke omfattet af bekendtgørelse om indretning, etablering og drift af olietanke, rørsystemer og pipelines, samt
- oplag i entreprenørtanke godkendt i henhold til bestemmelserne i den europæiske konvention om international transport af farligt gods ad vej (ADR).

Vilkåret kan overholdes: Ikke angivet

C 202 - 4.4 Standardvilkår 19 - Håndtering og oplag af bitumen, bitumenemulsion, bitumenopløsninger og andre olieprodukter

Type: Standard vilkår
VilkårsID: VK0000000240
Version: 5

Beskrivelse

Påfyldningsstude og aftapningshaner (aftapningsanordninger) på tanke med bitumenemulsion, bitumenopløsninger og andre olieprodukter, herunder motorbrændstof, skal placeres inden for konturen af en tæt belægning med kontrolleret afledning af afløbsvandet. Alternativt skal eventuelt spild opsamles i en tæt spildbakke eller grube. Udendørs spildbakker eller gruber skal tømmes, således at regnvand i bunden maksimalt udgør 10 % af spildbakkens eller grubens volumen.

Vilkåret kan overholdes: Ikke angivet

C 202 - 4.4 Standardvilkår 20 - Håndtering og oplag af bitumen, bitumenemulsion, bitumenopløsninger og andre olieprodukter

Type: Standard vilkår
VilkårsID: VK0000000241
Version: 5

Beskrivelse

Tappedsteder for bitumenemulsion, bitumenopløsninger og andre olieprodukter, herunder også vegetabiliske slipmidler, skal være indrettet med fast installeret spildbakke eller tilsvarende mulighed for opsamling af spild.

Vilkåret kan overholdes: Ikke angivet

C 202 - 4.4 Standardvilkår 21 - Håndtering og oplag af bitumen, bitumenemulsion, bitumenopløsninger og andre olieprodukter

Type: Standard vilkår
VilkårsID: VK0000000242
Version: 5

Beskrivelse

Spild af bitumenemulsion, bitumenopløsninger og andre olieprodukter skal opsamles straks. På virksomheden skal der forefindes absorptionsmateriale til opsamling af sådant spild.

Vilkåret kan overholdes: Ikke angivet

C 202 - 4.4 Standardvilkår 22 - Håndtering og oplag af bitumen, bitumenemulsion, bitumenopløsninger og andre olieprodukter

Type: Standard vilkår
VilkårsID: VK0000000243
Version: 5

Beskrivelse

Udendørs tanke og oplag af bitumen, bitumenemulsion, bitumenopløsninger og andre olieprodukter skal sikres mod påkørsel.

Vilkåret kan overholdes: Ikke angivet

C 202 - 4.4 Standardvilkår 23 - Håndtering og oplag af fedtaminer (klæbeforbedrer) og andre flydende kemikalier samt farligt affald

Type: Standard vilkår
VilkårsID: VK0000000244

Version: 3

Beskrivelse

Råvarer i form af fedtaminer og andre flydende kemikalier samt farligt affald skal opbevares i tætte, lukkede beholdere, der er placeret under tag og beskyttet mod vejrlig. Oplagspladsen skal have en tæt belægning og være indrettet således, at spild kan holdes inden for et afgrænset område og uden mulighed for afløb til jord og grundvand, overfladevand eller kloak. Området skal kunne rumme indholdet af den største beholder, der opbevares.

Vilkåret kan overholdes: Ikke angivet

C 202 - 4.4 Standardvilkår 24 - Håndtering og oplag af fedtaminer (klæbeforbedrer) og andre flydende kemikalier samt farligt affald

Type: Standard vilkår

VilkårsID: VK0000000245

Version: 3

Beskrivelse

Spild af fedtaminer og andre flydende kemikalier samt spild af farligt affald skal opsamles straks.

Der skal forefindes absorptionsmateriale til opsamling af sådant spild.

Vilkåret kan overholdes: Ikke angivet

C 202 - 4.4 Standardvilkår 25 - Oplag af genbrugsasfalt, stålslagge samt ballast(skærver)

Type: Standard vilkår

VilkårsID: VK0000000246

Version: 3

Beskrivelse

Oplag af genbrugsasfalt skal placeres på befæstede arealer med fald mod afløb og med kontrolleret afledning af afløbsvandet.

Vilkåret kan overholdes: Ja

Kommentar

Det er dette hele tillægget handler om

C 202 - 4.4 Standardvilkår 26 - Oplag af genbrugsasfalt, stålslagge samt ballast(skærver)

Type: Standard vilkår

VilkårsID: VK0000000247

Version: 3

Beskrivelse

Oplag af stålslagge (elektroovns slagge) og ballast (skærver) fra jernbanespor fra strækninger uden for stationer og rangerområder må kun placeres på tætte belægnings med fald mod afløb og med kontrolleret afledning af afløbsvandet.

Vilkåret kan overholdes: Ikke relevant

Kommentar

Der ansøges kun om plads til GMA