



Herning
Kommune



Miljø og Klima • Rådhuset • Torvet • 7400 Herning • Tlf. 96 28 28 28 • landbrug@herning.dk • www.herning.dk

HERNING KOMMUNE

§16b miljøtilladelse

Nørreholmvej 1
7490 Aulum

Afgørelsesdato: 13-09-2024
Sagsnummer: 09.17.00-P19-62-22





Registreringsblad

Dato for afgørelse:	13-09-2024
Skema-id, versions-nr.	236862 version nr.4
Ansøgningsdato	24-11-2022
Scenarie skema-id:	238400 (ikke realiseret stald)
Nudrift	Tillæg 1 §12, 26-03-2018
8-års drift	Skift i dyretype 10-10-2014
CVR-firmanavn	Trindtoft
CVR-nr.	25898982
P-nr.	1008281536
CHR nr.	53847
Kategori husdyrbrug	Kategori 1b Ikke IE-brug
Beliggenhedsadresse	Nørreholmvej 1 7490 Aulum
Ejendomsnummer	6570902069
Matrikelnummer Ejerlav	I28g Yllebjerg Gde, Hodsager
Miljøkonsulent	Sagro I/S Karen V Thomasen
Tilsynsmyndighed	Herning Kommune
Miljøsagsbehandler	Charlotte Böttcher
Kvalitetssikring	Peter Lindhard Birch

Copyright

Indeholder GeoDanmark-data fra Styrelsen for Dataforsyning og Effektivisering og Danske kommuner.

DDOland (ortofoto), er gengivet af Herning Kommune med tilladelse fra Cowi. DDO ©, Copyright COWI.



Indholdsfortegnelse

REGISTRERINGSBLAD	2
INDLEDNING	4
MEDDELELSE OM MILJØTILLADELSE	4
VILKÅR FOR HUSDYRBRUGET	6
DRIFT OG INDRETNING	6
DYREGRUPPER, STALDSYSTEMER OG PRODUKTIONSAREALER	6
STALDINDRETNING / GULVTYPE	7
GØDNING SOPBEVARING OG GØDNINGSHÅNDBLING	8
ENSILAGEPLANSILOANLÆG, ENSILAGEOPBEVARING	8
AFLEDNING AF VASKEVAND, PÅFYLDNING AF BRÆNDSTOF	8
RENHOLDELSE	8
FLUEBEKÆMPELSE	9
LUGT, STØV, RYSTELESER ELLER LYS	9
STØJ	9
VURDERING I FORHOLD TIL BAT, NABOPÅVIRKNING OG NATUROMRÅDER	10
<i>Indretning og drift af anlæg, afløbsforhold og gødningsopbevaring</i>	11
<i>Vurdering af samdrift med andre husdyrbrug</i>	13
<i>Landskabelig vurdering samt overholdelse af afstandskrav og dispensation</i>	13
<i>Husdyrbrugets ammoniakemission</i>	16
<i>Husdyrbrugets lugtemission</i>	21
<i>Husdyrbrugets nabopåvirkning og tiltag der begrænser gener</i>	22
<i>Reststoffer, affaldsproduktion og brug af naturressourcer</i>	24
<i>Vejledende grænseværdi for ammoniak ved anvendelse af BAT</i>	25
<i>Eventuelle grænseoverskridende virkninger</i>	25
LOVGRUNDLAG	26
KLAGEVEJLEDNING OG OFFENTLIGGØRELSE	26
SØGSMÅL	26
INTERESSENTLISTE FOR HØRINGSPERIODE OG OFFENTLIGGØRELSE	27



Indledning

Trindtoft, har søgt Herning Kommune om en § 16b miljøtilladelse, jævnfør lov om husdyrbrug og anvendelse af gødning m.v.¹(husdyrbrugloven), til husdyrbruget på Nørreholmvej 1, 7490 Aulum.

Ejer ønsker at ændre diverse staldafsnit på sin ejendom på Nørreholmvej 1. Ejendommen drives som en økologisk kvægproduktion med kvieopdræt, hvor kalvene opstaldes fra ca. 3 måneders alderen og flyttes igen før kælvning. Ejendommen har tidligere haft et godkendt malkekvæghold.

Der bygges ikke nye stalde, men der foretages en renovering i eksisterende stald, så et mindre areal på 80 m² ændres fra dybstrøelse til sengestald med fast drænet gulv.

Stalden benævnt kviestald II etableres i tidligere lagerbygning/silohus og der er for denne ansøgt ændret arealanvendelse. I denne stald etableres et dybstrøelses-areal på 475 m² samt et areal på 200 m² ændres fra dybstrøelse til sengestald med fast gulv.

Produktionsarealet øges med denne tilladelse fra 2.165 m² til i alt 2.640 m² ved at etablere ekstra dybstrøelsesareal på 475 m².

Husdyrbrugets historik

Ejendommen har en §12 godkendelse fra 2010 til malkekøer, kvier og kalve.

I 2014 ansøges §31 ikke godkendelsespligtig skift i dyretype, således dyreholdet ændres fra primært malkekøer til primært kvier.

I 2018 gives tillæg 1 til miljøgodkendelsen. I denne ansøges nybyggeri af staldanlæg på cirka 2.200 m², nybyggeri af gyllebeholder på 2.400 m² og nybyggeri af plansilo på 1.300 m².

Ny gylletank og ny stald er endnu ikke opført og tilladelsen til disse bortfalder ved meddelelse af denne 16b miljøtilladelse.

Der meddeles desuden en udsprinklingstilladelse i 2018.

Miljøtilladelsen er udarbejdet af Herning Kommune og ophæver den gældende produktionstilladelse, fastsat i miljøgodkendelsen fra 2010 samt tilhørende tillæg 1 til §12 miljøgodkendelse, marts 2018.

Meddelelse om miljøtilladelse

På grundlag af de i sagen foreliggende oplysninger, meddeler Herning Kommune miljøtilladelse til husdyrbruget på Nørreholmvej 1, 7490 Aulum med de stillede vilkår. Det ansøgte er behandlet efter § 16b i husdyrbrugloven.

Det er Herning Kommunes vurdering, at miljøtilladelsen, med de stillede vilkår for lokalisering, indretning og drift af husdyrbruget, ikke vil medføre en væsentlig påvirkning af miljøet.

Miljøtilladelsen gælder kun for det ansøgte. Der må ikke ske udvidelse eller ændring i produktionsarealet, herunder staldafsnit og gødningsopbevaringsanlæg samt ændres på dyreholdets sammensætning, før ændringen er anmeldt og godkendt af Herning Kommune. Det er også gældende for plansiloanlæg, faste pladser (kalvehytter mm) fortanke og opsamlingsbeholdere m.v.

Husdyrbruget skal til enhver tid leve op til gældende regler i love og bekendtgørelser, også selvom disse regler måtte være skærpede i forhold til denne miljøtilladelse.

Der gøres opmærksom på, at en afgørelse efter §16b i husdyrbrugloven, ikke fritager fra krav om tilladelse, tilladelse, dispensation m.v. efter anden lovgivning. Herunder kan det nævnes, at en eventuel byggetilladelse, ændring af bygningsanvendelse, nedrivningstilladelse, afledning af tagvand m.v. skal søges separat hos Herning Kommune.

¹ Lovbekendtgørelse om husdyrbrug og anvendelse af gødning m.v., 2019-05-01, nr. 520, med efterfølgende ændringer



Reglerne om udnyttelse indebærer, at miljøtilladelsen, tillæg, m.v., bortfalder, helt eller delvist, hvis den ikke er udnyttet indenfor 6 år, fra meddelelse. Det betyder, at der skal opføres eller gennemføres det, tilladelsen giver mulighed for, inden for 6 år.

Reglerne om kontinuitetsbrud indebærer overordnet, at tilladelser efter husdyrbruglovens §16b bortfalder, hvis mindre end 25 % af de godkendte produktionsarealer er udnyttet driftsmæssigt i 3 på hinanden følgende år. Ved driftsmæssig udnyttelse forstås, at der mindst produceres 50% af det mulige, inden for rammerne af dyrevelfærdskravene.

Med miljøtilladelsen følger en række vilkår, som skal overholdes. Det er ejeren af husdyrbruget / husdyrholdet, som har ansvaret for, at det sker.

Vilkår for husdyrbruget

Nedenfor fremgår de betingelser, som husdyrbruget skal drives under.

Husk at der kan være lovkrav fra andre love, som også skal overholdes, selvom disse ikke er beskrevet her.

Drift og indretning

- 1) Husdyrproduktionen skal drives i overensstemmelse med de oplysninger, der ligger til grund for ansøgningen samt med de ændringer, der eventuelt måtte fremgå af tilladelsens vilkår.
- 2) Husdyrbruget skal drives økologisk, herunder leve op til økologireglerne, samt være optaget på Fødevarestyrelsens liste over økologikontrollerede virksomheder i Danmark.
- 3) Ved ophør med husdyrproduktion skal der udføres begrænsende foranstaltninger mod forurening:
 - a) Alle anlæg skal tømmes og rengøres for husdyrgødning, der bortskaffes efter gældende regler.
 - b) Restkemikalier, olieaffald, medicinaffald m.v. skal bortskaffes i henhold til affaldsregulativerne

Vær opmærksom på, at der vil ske bortfald for den del af miljøtilladelsen, der ikke er udnyttet, inden 6 år fra afgørelsen er meddelt. Med "udnyttet" menes, at det ansøgte bygge- og anlægsarbejde er etableret og taget i brug eller dyreholdet er ændret i forhold til tidligere tilladt produktion.

Dyregrupper, staldsystemer og produktionsarealer

- 4) Husdyrbrugets stalde og produktioner skal være i overensstemmelse med oversigten og tabellen nedenfor:





Staldnavn	Staldstørrelse (m ²)	Produktion	Produktionsareal (m ²)	Produktionsareal (%)
Sengestald til kvier	2722	(#555676) Flexgruppe: Alle kvæg; Dybstrøelse	60	72,2
		(#555675) Malkekøer, kvier og stude. Fast drænet gulv med skraber og ajle afløb (ændret/nyt)	80	
		(#555516) Malkekøer, kvier og stude. Fast drænet gulv med skraber og ajle afløb	1.825	
Kviestald II	1791	(#555678) Malkekøer, kvier og stude. Sengestald med fast gulv	200	37,7
		(#555528) Flexgruppe: Alle kvæg; Dybstrøelse (Ændret/nyt)	475	
Sum			2.640	

Alle staldafsnit er indrettet med naturlig ventilation

Alle dyr er udegående 0 måneder om året

Mekanisk ventilation, kildehøjde: 3 meter

Staldindretning / gulvtype
<p>5) Staldafsnit med dybstrøelse</p> <p>a) I dybstrøelsesafsnit og kalvebokse med dybstrøelse skal der strøs halm eller andet tørstof, i mængder, der sikrer, at dybstrøelsesmåtten altid er tør i overfladen.</p> <p>b) Der skal etableres afløb / pumpeump i staldafsnit med dybstrøelse, jævnfør krav i husdyrgødningsbekendtgørelsen.</p>
<p>6) Krav til skrabning af fast drænet gulv</p> <p>a) I staldafsnit Sengestald til kvier med fast drænet gulv skal der, i gangarealet, etableres stationært skrabe anlæg.</p> <p>b) Der skal foretages skrabninger af gangarealet hver 2.time, døgnet rundt.</p> <p>c) Skraberens skal være forsynet med timer.</p> <p>d) Enhver type af driftstop af skrabe anlægget over 24 timer, skal noteres i driftsjournalen, sammen med årsagen hertil.</p> <p>e) Skraberens skal vedligeholdes i overensstemmelse med producentens vejledning. Vejledningen skal opbevares på husdyrbruget.</p>
<p>7) Krav til skrabning af fast gulv</p> <p>a) I staldafsnit Kviestald II skal der, i gangarealet, etableres stationært skrabe anlæg.</p> <p>b) Der skal foretages skrabninger af gangarealet hver 2.time, døgnet rundt.</p> <p>c) Skraberens skal være forsynet med timer.</p> <p>d) Enhver type af driftstop af skrabe anlægget over 24 timer, skal noteres i driftsjournalen, sammen med årsagen hertil.</p> <p>e) Skraberens skal vedligeholdes i overensstemmelse med producentens vejledning. Vejledningen skal opbevares på husdyrbruget.</p>



Gødningsopbevaring og gødningshåndtering

8) Gyllebeholder

- a) Gyllebeholder 1: må maksimalt have en overflade på 210 m²
- b) Gyllebeholder 2: må maksimalt have en overflade på 545 m²

9) Håndtering af gylle (pumpning fra stald til fortank og lager, fra lager til gyllevogn) skal altid foregå under opsyn.

10) Påfyldning og tømning gyllebeholder skal enten:

- Ske på en fast plads med afløb til opsamlingsbeholder for flydende husdyrgødning, eller
- Med gyllevogne, som har påmonteret pumpe og returløb, så spild af husdyrgødning undgås

11) Markstakke med komposteret husdyrgødning må ikke placeres inden for 100 meter fra beboelse.

Ensilageplansiloanlæg, ensilageopbevaring

12) Ensilageopbevaringsanlægget må maksimalt udgøre 1.800 m²

13) Ensilageopbevaringsanlægget skal være placeret som angivet på oversigtskort

14) Udsprinklingsarealet skal som minimum være dobbelt så stort som opsamlingsarealet (arealet på det samlede plansiloanlæg, inklusive køreareal).

15) Oversigtskort over udsprinklingsarealet skal kunne fremvises på tilsynsmyndighedens forlangende.

16) Al produktion og opbevaring af saftgivende foder, eksempelvis roer, ikke tørret græs-slet, skal ske på en støbt plads med fast bund, hvor bortledning af spildevandet sker til en opsamlings- eller gyllebeholder.

17) Ensilagesaft (fra eksempelvis majs, græs mm) skal ledes til gyllesystem, og må ikke udsprinkles.

Krav til etablering, afløb, hældning, afgrænsningsmur, randbelægning / randzone fremgår af husdyrgødningsbekendtgørelsen.

Afledning af vaskevand, påfyldning af brændstof

18) Al vask af maskiner og redskaber skal ske på en støbt plads med fast bund (vaskeplads), hvor bortledning af spildevandet sker til en opsamlings- eller gyllebeholder.

19) Påfyldning af brændstof skal til enhver tid ske på en plads med fast og tæt bund. Tankningen skal ske under opsyn.

Renholdelse

20) Det skal sikres, at:

- Stalde, udenomsarealer og fodringsanlæg holdes rene
- Stier og foderarealer holdes tørre
- Dyrene holdes rene
- Støv- og smudsbelægning i staldene fjernes, og
- Fodringsystemer holdes rene



Fluebekæmpelse

- 21)** På husdyrbruget skal der foretages effektiv fluebekæmpelse, jævnfør 'Retningslinjer for fluebekæmpelse på og omkring gårde med husdyr', Aarhus Universitet, Institut for Agroøkologi.

[Retningslinjer for fluebekæmpelse på og omkring gårde med husdyrbrug](#)

Herning Kommune gør opmærksom på, at opbevaring af foder skal ske på en sådan måde, at det sikrer mod skadedyr (rotter mv.).

Lugt, støv, rystelser eller lys

- 22)** Husdyrbruget må ikke give anledning til gener fra rystelser, lugt-, støv- eller lysgener, der efter tilsynsmyndighedens vurdering er væsentlige.
- 23)** Hvis der efter tilsynsmyndighedens vurdering opstår væsentlige gener fra rystelser, lugt-, støv- eller lysgener, der skønnes at være større, end der kan forventes, skal der, for ejers regning, indgives og gennemføres projekt for afhjælpende foranstaltninger.

Støj

- 24)** Husdyrbrugets samlede støjbidrag, angivet som det ækvivalente, korrigerede støjniveau i dB(A), i punkter 1,5 meter over terræn, målt eller beregnet ved nærmeste beboelsesopholdsareal, må ikke overskride følgende værdier:

	Tidsinterval	Grænseværdi	Referencetidsrum
Hverdage	Kl. 07-18	55 dB(A)	(8 timer)
Lørdag	Kl. 07-14	55 dB(A)	7 timer
Lørdag	Kl. 14-18	45 dB(A)	4 timer
Søn- og helligdag	Kl. 07-18	45 dB(A)	8 timer
Aften	Kl. 18-22	45 dB(A)	1 time
Nat	Kl. 22-07	40 dB(A)	1/2 time

Referencetiden er det mest støjbelastede tidsrum i perioden.

Støjens maksimalværdi må om natten ikke overstige 55 dB(A) ved boliger.

Støjvilkårene for landbrugsdrift omfatter al støj fra virksomheden, dvs. også støj fra andet end faste, tekniske installationer. Vilkår om støj gælder derfor al støj fra landbrugsdrift, men kun støjen fra landbrugsdriften på husdyrbrugets bygningsparcel, dvs. ikke støj fra f.eks. markdriften.

- 25)** Målinger eller beregninger til kontrol af, at vilkår om støj er overholdt, skal udføres, når tilsynsmyndigheden finder det påkrævet.

Dog kan målinger/beregninger kun forlanges en gang årligt, hvis målingerne viser, at støjgrænserne er overholdt.

- 26)** Målinger/beregninger skal foretages af et firma eller laboratorium, der er akkrediteret af DANAK eller er godkendt af Miljøstyrelsen til at udføre "Miljømåling - ekstern støj".

Udgiften til støjmålingerne afholdes af ansøger.

Vurdering i forhold til BAT, nabopåvirkning og naturområder

I forbindelse med ansøgningen er der indsendt oplysninger om husdyrbruget og det ansøgte via husdyrgodkendelse.dk, skema-id 236862, hvor der er beskrivelse af det ansøgte husdyrbrugs ændringer og udvidelser og dets påvirkning af naboer/omboende og naturområder.

Endvidere er der indsendt beskrivelser af hvad husdyrbruget vil gøre, for at bruge og overholde den bedste tilgængelige teknik (BAT). På baggrund heraf vil Herning Kommune vurdere, om det ansøgte lever op til BAT, og ikke påvirker naboer/omboende eller omgivende natur væsentligt.

Ejer ønsker at ændre diverse staldafsnit på sin ejendom på Nørreholmvej 1. Ejendommen drives som en økologisk kvægproduktion med kvieopdræt, hvor kalvene opstaldes fra ca. 3 måneders alderen og flyttes igen før kælvning. Ejendommen har tidligere haft et godkendt malkekvæghold.

Der bygges ikke nye stalde, men der foretages en renovering i eksisterende stald, så et mindre areal på 80 m² ændres fra dybstrøelse til sengestald med fast drænet gulv. I den anden stald etableres et dybstrøelses-areal på 475 m² samt et areal på 200 m² ændres fra dybstrøelse til sengestald med fast gulv.

Produktionsarealet øges med denne tilladelse fra 2.165 m² til i alt 2.640 m² ved at etablere ekstra dybstrøelsesareal på 475 m².



Figur 1: Oversigt over ansøgt husdyrbrug



Indretning og drift af anlæg, afløbsforhold og gødningsopbevaring

Ejer ønsker at ændre diverse staldafsnit på sin ejendom på Nørreholmvej 1.

Der foretages en renovering i eksisterende sengestald til kvier, så et mindre areal på 80 m² ændres fra dybstrøelse til sengestald med fast drænet gulv. I kviestald II etableres et dybstrøelses-areal på 475 m² samt et areal på 200 m² ændres fra dybstrøelse til sengestald med fast gulv.

Produktionsarealet øges med denne tilladelse fra 2.165 m² til i alt 2.640 m² ved at etablere ekstra dybstrøelsesareal på 475 m².

Table 1: oversigt over staldafsnit, dyretyper, staldsystem og produktionsareal

Staldnavn	Staldstørrelse (m ²)	Dyretype og staldsystem	Produktionsareal (m ²)	Produktionsareal (%)
Sengestald til kvier	2722	(#555676) Flexgruppe: Alle kvæg; Dybstrøelse	60	72,2
		(#555675) Malkekøer, kvier og stude. Fast drænet gulv med skraber og ajleafløb (ændret/nyt)	80	
		(#555516) Malkekøer, kvier og stude. Fast drænet gulv med skraber og ajleafløb	1825	
Kviestald II	1791	(#555678) Malkekøer, kvier og stude. Sengestald med fast gulv	200	37,7
		(#555528) Flexgruppe: Alle kvæg; Dybstrøelse (Ændret/nyt)	475	
Sum			2640	

Alle staldafsnit er indrettet med naturlig ventilation

Alle dyr er udegående 0 måneder om året

Mekanisk ventilation, kildehøjde: 3 meter

Herring Kommune vurderer, at det indsendte er i overensstemmelse med eksisterende byggetilladelser og tidligere godkendte stalde. Der er tidligere i tillæg 1 til §12 godkendelse fra marts 2018 blevet givet tilladelse til ny staldbygning og ny gyllebeholder. Dette er ikke genansøgt og tilladelsen til ny stald og ny gyllebeholder bortfalder derfor.

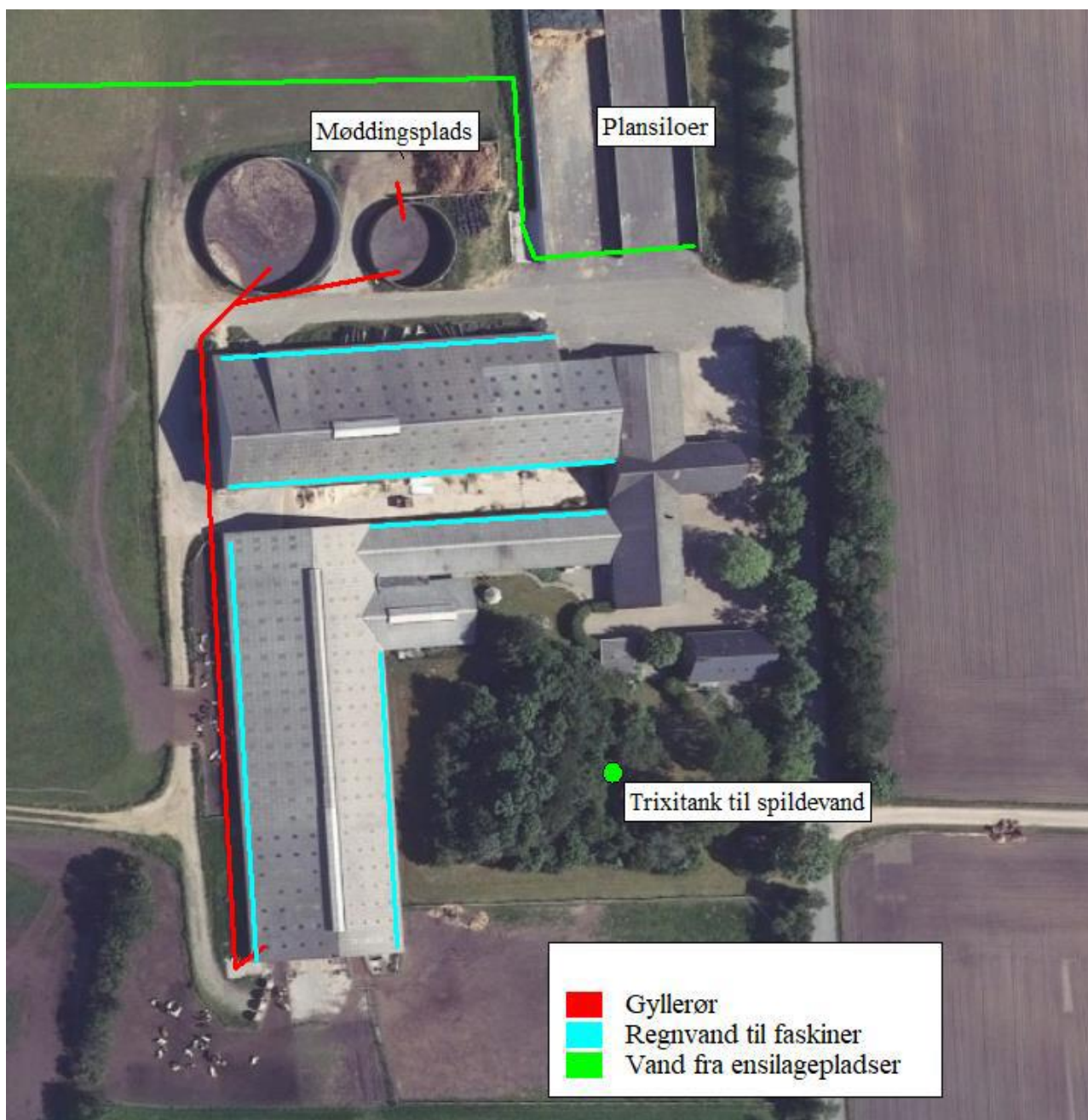
Afløbsforhold for spildevand, gylle, udsprinkling af ensilagesaft samt gødningsopbevaring

Der er ingen sanitært spildevand fra driftsbygningerne. Vand fra ensilagesiloer løber i en samlebrønd og udsprinkles.

Vand fra møddingsplads løber i gylletank, tagvand ledes til faskiner.

Der er ingen dræn indenfor 15-25 m fra staldene. Spildevand ledes til trix-tank og videre til nedsivning.

Afløbsforhold er visualiseret på nedenstående figur.



Husdyrbruget har 2 eksisterende gyllebeholdere og en møddingsplads. Gyllebeholderne er tilmeldt 10 års beholderkontrol. Se nedenstående tabel fra ansøgningen:

Opbevaringslagre

Navn	Lagertype	Dimension	Areal (m ²)
Ansøgt drift			
Eksisterende gyllebeholder 1	Flydende		210
Eksisterende gyllebeholder 2	Flydende		545
Møddingsplads	Fast	10 * 20 m	198



Husdyrbruget har en udsprinklingstilladelse fra december 2018 til udsprinkling af overfladevand fra ensilageopbevaringsanlægget.

Ensilageopbevaringsarealet er ved ansøgningen i 2018 opgjort til cirka 1.800 m², opsamlingsbrønden er oplyst minimum 51,3 m³ og pumpekapaciteten er opgjort til minimum 5,2 m³/t.

Herning Kommune vurderer, at afledning af vaskevand og spildevand fra staldanlægget med kørearealer og plansiloanlæg med udsprinkling sker efter gældende regler.

Vurdering af samdrift med andre husdyrbrug

Ansøger har indsendt oplysninger om, hvorledes husdyrbruget ikke er teknisk, forurenings- og driftsmæssigt forbundet med andre husdyrbrug.

Herning Kommune vurderer, at der ikke er tale om samdrift i miljømæssig forstand mellem Nørreholmvej 1 og Udholmvej 3, 7490 Aulum.

Landskabelig vurdering samt overholdelse af afstandskrav og dispensation

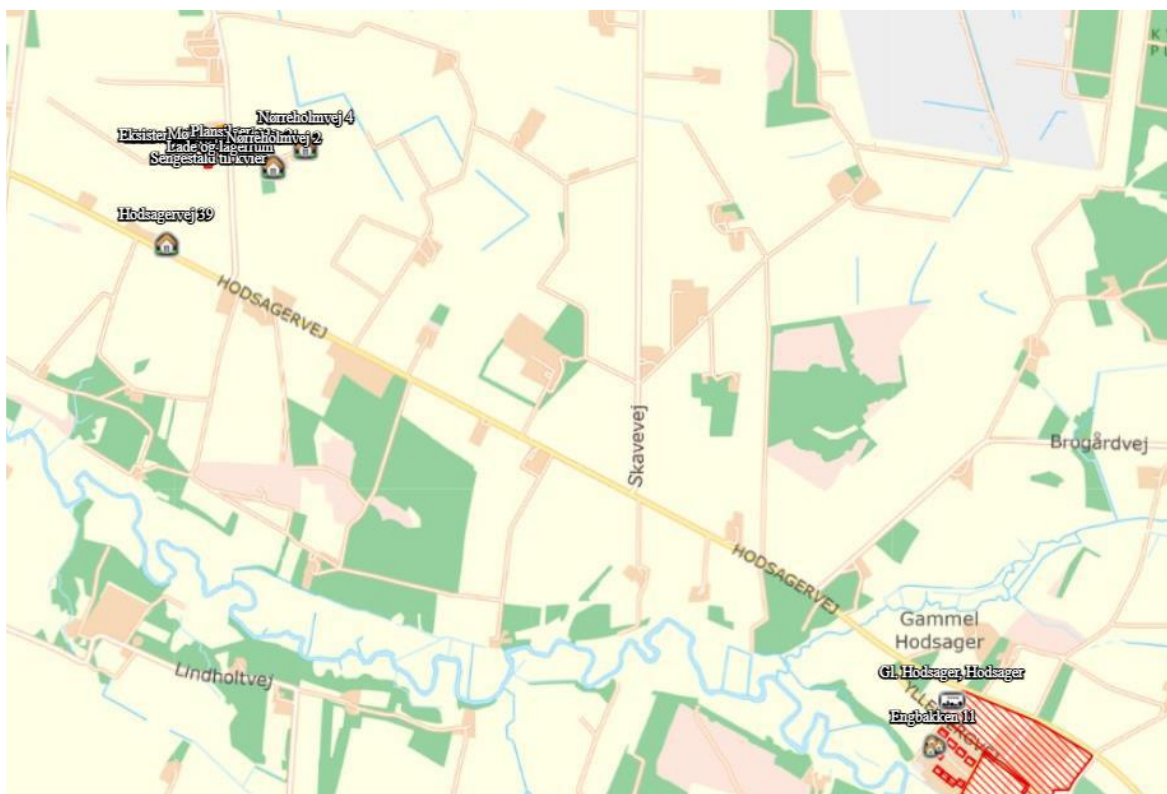
Husdyrbruget er ifølge Herning Kommuneplan 2017 – 2028, placeret i primært landbrugsområde. Landskabet omkring husdyrbruget er overvejende jævnt. Det er præget af opdyrkede arealer, tilplantede læhegn og spredte gårde, og opleves som helhed ensartet i sit udtryk. Området er i Herning Kommuneplan udpeget som særligt værdifuldt landbrugsområde og ligger indenfor udpegningen for store husdyrbrug.

Herning Kommune vurderer, at placeringen af husdyranlægget ikke er beliggende indenfor eller i nærheden af:

- Fredede fortidsminder
- Sø og å beskyttelseslinjer
- Skovbyggelinjer (300 meter)
- Kirkebyggelinjer / kirkezoner indenfor 300 meter fra anlægsdelen
- Beskyttede diger
- Fredede områder / Fredninger
- Kulturmiljø / særlig værdifulde kulturmiljøer
- Større uforstyrrede landskaber
- Landskabsområder
- Landskabelige interesseområder
- Geologiske interesseområder
- Fortidsminder eller
- Skovrejsning

Vurdering af overholdelse af afstandskrav

Husdyrbruget ligger cirka 4 km nord vest for Gammel Hodsager. Nærmeste samlede bebyggelse er også Gammel Hodsager. Nærmeste nabobeboelse uden landbrugspligt er Hodsagervej 39, som ligger ca. 300 m vest fra husdyrbruget.

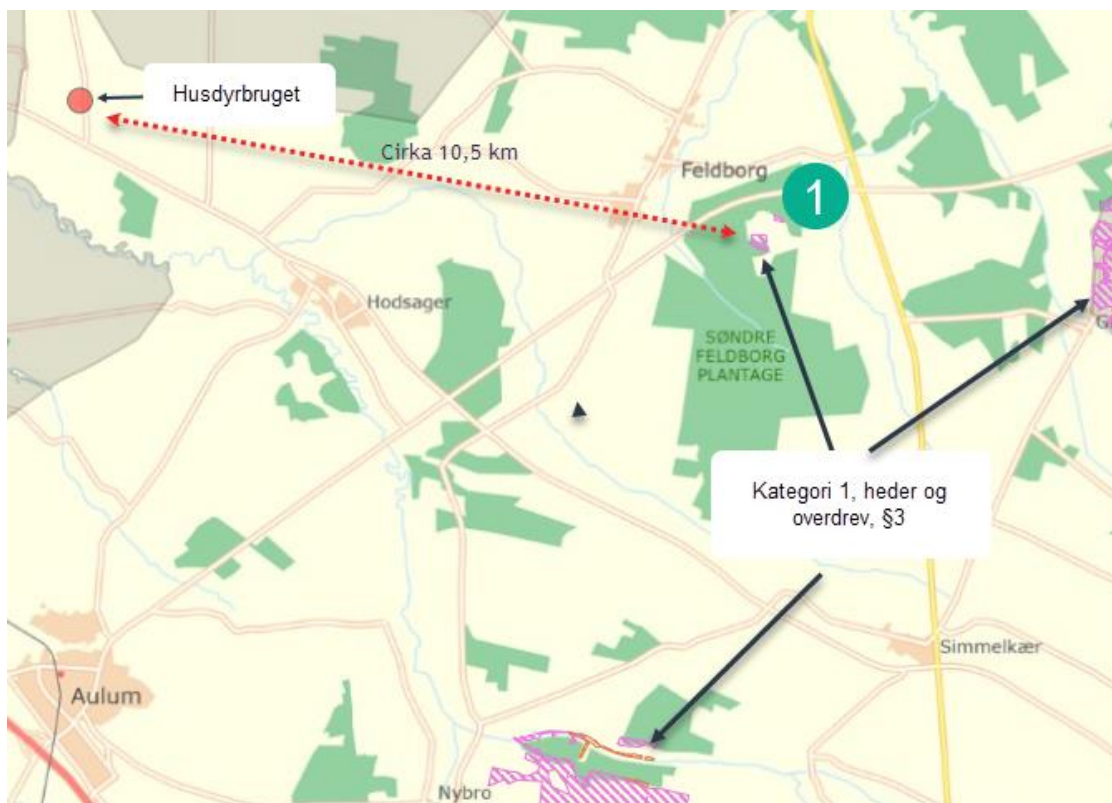


Figur 2: Husdyrbruget, nabobeboelse, samlet bebyggelse og byzone

Nærmeste	Beskrivelse	Afstand (m) (cirka)	Afstandskrav (m) HBL §6-8
Nabobeboelse	Nørreholmvej 2	450	50 meter
Lokalplanområde Samlet bebyggelse	Engbakken 11	4269	50 meter
Byzone eller sommerhus- område	Byzone Hessel, Borbjerg (nærme- ste)	2790	50 meter
Naboskel	Nørreholmvej 2	205	30 meter
Beboelse på samme ejen- dom	Stuehus	Cirka 40	15 meter
Levnedsmiddelvirksomhed	Mere end 25 m	>25	25 meter
Almen vandindvinding (bo- ringer der forsyner mere end 9 husstande)	Vandværk i Feldborg	8450	50 meter
Ikke almen vandindvinding (markvanding og boringer, der forsyner op til 9 hus- stande)	Vandboring DGU 64.1807	59	25 meter
Vandløb	Til vandløb mod nordøst	430	15 meter
Dræn	Ingen dræn indenfor 15 m		15 meter
Sø	Sø mod øst (nærmeste)	>1000	15 meter

Nærmeste	Beskrivelse	Afstand (m) (cirka)	Afstandskrav (m) HBL §6-8
Offentlig vej, privat fællesvej	Nørreholmvej	62 m	15 meter

Husdyrbrugs placering i forhold til natur



Figur 3: Kategori 1 natur



Figur 4: Kategori 2 og kategori 3 natur

Husdyrbrugets ammoniakemission

Beregninger, der er foretaget i husdyrgodkendelse.dk, viser, at ammoniakfordampningen i ansøgt drift er 2.854 kg NH₃-N/år.



I ansøgningskema 236862 er følgende naturpunkter afsat til ammoniakdepositionsberregning:

2 Oversigt af naturpunkter  

Navn:	Kategori:	Opretter:	Kumulation:	Ruhed natur:	Merdeposition (kg N/ha/år):		Totaldeposition (kg N/ha/år):
					8-års drift	Nudrift:	
2 Pot.amm.føls. skov	Kategori 3	Sagsbehandler	0	Bn	0,1	0,1	0,3
Ammoniakfølsom skov	Kategori 3	Ansøger	0	Mk	0,0	0,0	0,0
Mose øst	Kategori 3	Ansøger	0	Mk	0,0	0,0	0,0
4 Hede øst	Kategori 3	Ansøger	0	Mk	0,0	0,0	0,0
Mose nord	Kategori 3	Ansøger	0	Mk	0,0	0,0	0,1
Mose vest	Kategori 3	Ansøger	0	S	0,0	0,0	0,1
5 Mose syd	Kategori 3	Ansøger	0	S	0,0	0,0	0,1
Kategori 2 vest	Kategori 2	Ansøger	0	Bn	0,0	0,0	0,0
Kategori 2 øst	Kategori 2	Ansøger	0	Mk	0,0	0,0	0,0
3 Kategori 2 syd	Kategori 2	Ansøger	0	Bn	0,0	0,0	0,0
1 Kategori 1 øst	Kategori 1	Ansøger	0	Bn	0,0	0,0	0,0
Kategori 1 sydøst	Kategori 1	Ansøger	0	Bn	0,0	0,0	0,0

Figur 5: Naturpunkter. Punkterne 1-5 refererer til de samme punkter i figur 3,4 og 7.

Samlet merdeposition på §3 områder, siden 2015

For at vurdere, om den samlede merdeposition, fra nudriften (for 8 år siden) til og med den ansøgte udvidelse i denne miljøtilladelse, har en negativ virkning på nærliggende naturområder, er der lavet beregninger til nærmeste §3 beskyttede naturområder.

Nærmeste §3 naturområde er en mose (**5** mose syd), cirka 800 meter syd-vest for husdyrbruget. Der er beregnet en merdeposition på 0,0 kg N/ år til mosen.

Herning Kommune vurderer, da der, i løbet af de sidste 8 år, ikke er sket en merbelastning, som overskrider 1,0 kg /ha/år, kan ændringen finde sted, i overensstemmelse med husdyrtilladelsesbekendtgørelsens krav om maksimal merdeposition af ammoniak til kategori 3-natur.

Kategori 1-natur.

Husdyrbruget er placeret omkring 10 km vest for nærmeste kategori 1 natur, Sønder Feldborg Plantage. Se kortudsnit figur 3, (**1** kategori 1 øst).



Nærmeste Natura 2000-område er Sønder Feldborg Plantage N63, som er EF-fuglebeskyttelsesområde F42 og EF-habitatområde H56.

Sønder Feldborg Plantage er beliggende nord for Herning mellem Karup og Holstebro. Natura 2000-området består dels af nåletræsplantage og dels af lysåbne arealer. Området rummer i tillæg til våd og tør hede arealer med veludviklet Sphagnum-hængesæk, samt små søer. Området rummer også tre større mosearealer med stedvis aktiv tørvedannelse og stedvis meterdybt tørvelag. Arealerne er successionsstadier mod aktiv højmosé i mosaik med nedbrudte arealer og hængesæk og består af ret store og stedvis intakte (ikke udgravede) moseflader. Disse arealer udgør grundstammen i levestedet for tinksmed. Arealmæssigt udgør den lysåbne del, der i dag indeholder habitatnatur og levesteder ca. 40 ha af habitatområdets i alt 120 ha.

Sønder Feldborg Plantage er udpeget som EF-habitatområde på baggrund af naturtyper såsom:

Nr.	naturtyper	Nr.	Art
3110	Kalk- og næringsfattige søer og vandhuller (lobeliesøer)	A166	Tinksmed
3160	Brunvandede søer og vandhuller		
4030	Tørre dværgbusksamfund (heder)		
6410	Tidvis våde enge på mager eller kalkrig bund, ofte med blåtop		

Der er foretaget en tilstandsvurdering for de fleste af områdets naturtyper, og truslerne mod udpegningsgrundlaget er registreret.

De naturtyper, som området er udpeget for at beskytte, er alle naturligt næringsfattige, og vurderes af Naturstyrelsen at være påvirket af atmosfærisk kvælstofdeponering (eutrofiering). Levestedet for tinksmed som ynglefugl, herunder flere habitatnaturtyper er truet som følge af u hensigtsmæssig hydrologi. Endvidere er tilgroning med vedplanter et mindre problem.

Baggrundsbelastningen for området ligger på 14,7 kg N/ha/år (2020-tal).

Herning Kommune vurderer, da beregningen af ammoniakdepositionen viser 0,0 kg N/ha/år, i både merdeposition og totaldeposition, at kravet er overholdt.

Kumulation af ammoniak på kategori 1 natur

Da depositionen er 0,0 kg N/ha/år er der ikke vurderet på kumulation.

Kategori 2 og 3 natur, samt §3 natur

Nærmeste kategori 2 natur (§3 hede) ligger omkring 1300 m syd for husdyrbruget. Den beregnede deposition til naturområdet er 0,0 kg N/ha/år. Derved er kravet om en maksimal totaldeposition på 1,0 kg N/h/år overholdt.

Nærmeste kategori 3 natur (§3 mose) ligger omkring 1000 m syd for husdyrbruget. Den beregnede merdeposition til naturområdet er 0,0 kg N/ha pr. år.

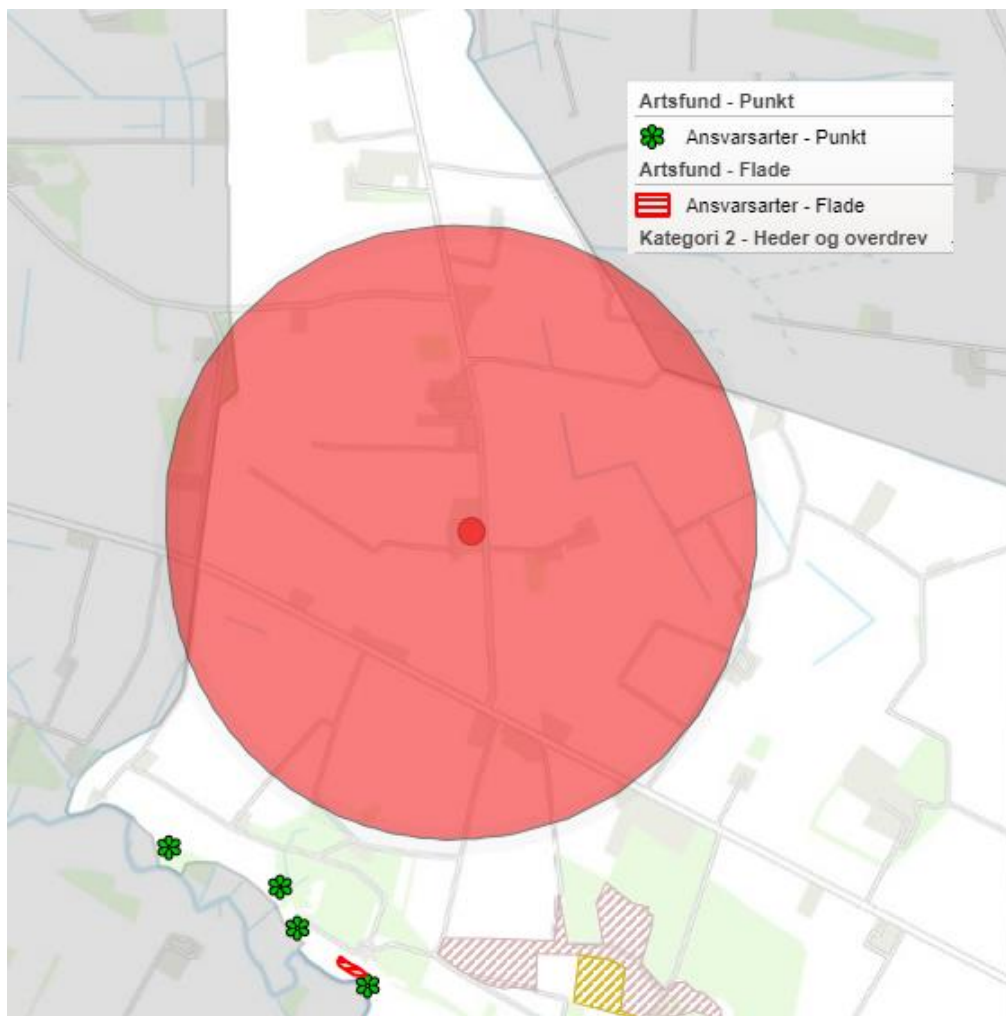
Nærmeste §3 natur er et engareal, cirka 775 meter syd for husdyrbruget. Den beregnede merdeposition til naturområdet er 0,0 kg N/ha pr. år.

Ansvarsarter

Ansvarsarter er dyre- og plantearter, som Herning Kommune har et særligt ansvar for. Det kan være fordi arten er sjælden enten i Danmark eller i resten af verden. Derfor skal vi tage os særligt af disse arter.

Ansvarsarterne indgår i arbejdet mange steder. På heden, i ådalen, i skoven og i den bynære natur findes der ansvarsarter, og det er på deres levesteder, at indsatsen for at forbedre deres levevilkår skal ske.

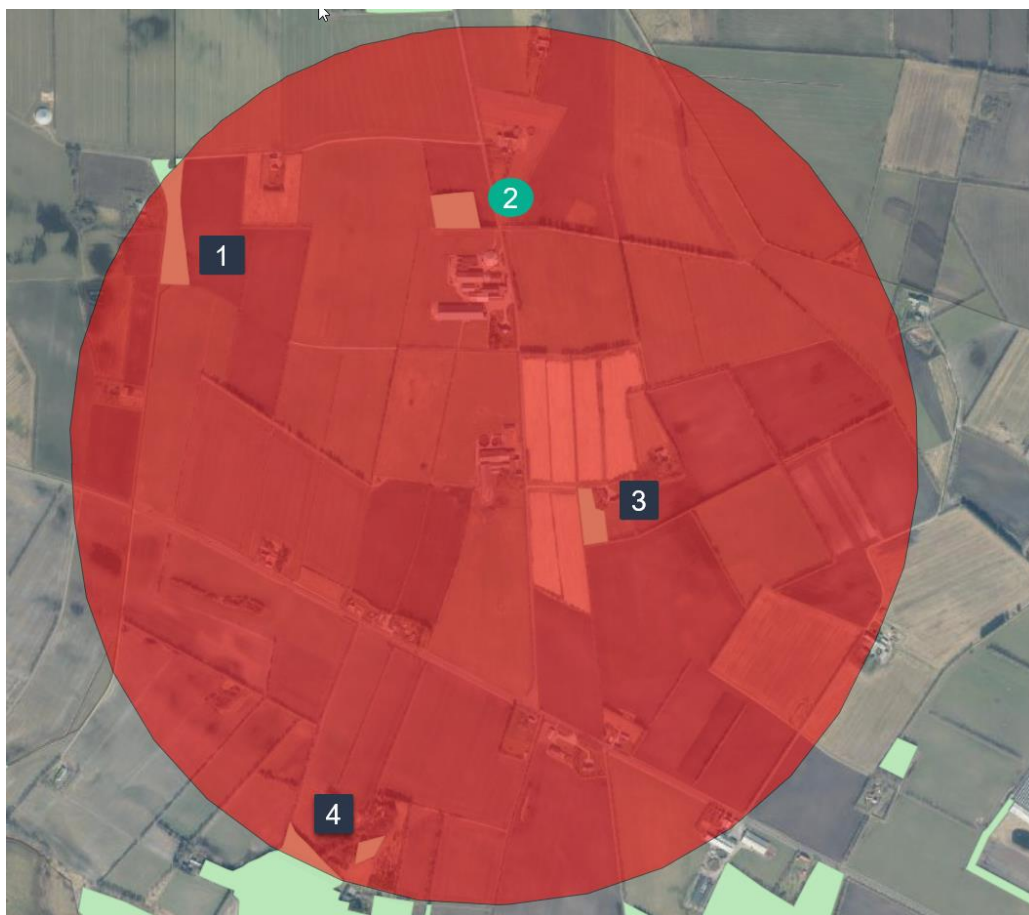
Der er ikke registreret ansvarsarter indenfor 1000 m fra staldanlægget.
Herring Kommune vurderer, at udvidelsen derfor ikke vil påvirke levevilkårene negativt for ansvarsarter.



Figur 6: Oversigt over registrerede ansvarsarter indenfor 1000 m fra husdyrbruget

Potentiel ammoniakfølsom skov

Indenfor 1000 m af anlægget er der 4 områder, der er udpeget som GDK Skov (potentiel ammoniakfølsom skov) – se nedenstående kortudsnit.



Figur 7: Oversigt over potentiel ammoniakfølsom skov indenfor 1000 m af husdyrbruget

De udpegede områder 1,2,3 og 4 er sammenholdt med ortofoto 1954, hvorved område 1, 3 og 4 udgår, da der ikke er skov på arealerne i 1954.

For punkt 2, som er det nærmest beliggende potentielt ammoniakfølsomme område, er der foretaget beregning i husdyrgodkendelse.dk og her ses en merdeposition på 0,1 kg N/ha/år og en total deposition på 0,3 kg N/ha/år.

Da merdepositionen er mindre end 1 kg N/ha/år er kravet i bekendtgørelsen overholdt.

Herring Kommune vurderer derfor, at det ikke er relevant at få de potentielt følsomme skove undersøgt, da de vil have en merdeposition på mindre end 1,0 kg N.

Samlet vurdering: ammoniakbelastning af naturområder

Herring Kommune vurderer, at oplysninger om kildehøjder, ruhed og kumulation er korrekte.

Herring Kommune vurderer, at kravene om maksimalt tilladt totaldeposition på kategori 1- og kategori 2-natur er overholdt.

Herring Kommune vurderer, at der ikke er grundlag for at skærpe kravene til meremissionen af ammoniak fra husdyrbruget, under hensyn til andre omkringliggende ammoniakfølsomme naturområder, eksempelvis ammoniakfølsomme skove, kategori 3-natur og §3 natur.



Husdyrbrugets lugtemission

I husdyrbrugloven beskrives lugtgenekriterierne som den maksimale, miljømæssigt acceptable lugtgenebelastning² fra en given kilde ved den pågældende områdetype. Det betyder, at der beregnes på husdyrbrugets lugt i nærmeste byzone, nærmeste samlede bebyggelse og ved nærmeste nabo. Endvidere skal der tages højde for en eventuel kumulation fra andre husdyrbrug.

Kumulation af lugt








Oplysningerne om den kumulative effekt skal bruges i lugtberegningen. Er der andre husdyrbrug, som medfører lugtgener i det samme punkt i byzonen, skærpes kravene til geneafstanden i forbindelse med ansøgningen.

Der ligger ikke andre husdyrbrug nærmere end 300 meter fra et eksisterende eller ifølge kommuneplanens rammedel fremtidigt byzone- eller sommerhusområde eller i et område i landzone, der i lokalplan er udlagt til boligformål, blandet bolig og erhvervsformål eller til offentlige formål med henblik på beboelse, institutioner, rekreative formål og lignende, samt ved beboelsesbygninger på ejendommen uden landbrugspligt, som ikke ejes af driftsherren, hvor der inden for en afstand af 200 meter ligger flere end 6 beboelsesbygninger på hver sin ejendom uden ejendomspligt, som ikke ejes af driftsherren eller inden for en afstand af 100 meter af beboelsesbygninger på ejendomme uden landbrugspligt, der ikke ejes af driftsherren.

Geneafstanden skal derfor ikke forøges.

Alle typer af beboelse ligger udenfor geneafstanden og gyllebeholderne ligger mere end 300 meter fra nærmeste nabo.

Samlet resultat af lugtberegning

Bebyggelse	Kumulation	Model	Ukorrigeret geneafstand (m)	Korrigeret geneafstand (m)	Vægtet gennemsnitsafstand (m)	Genekriterie overholdt
 Hodsagervej 39	0	FMK	90,5	90,5	452,7	Ja
 Engbakken 11	0	NY	201,9	181,7	4269	Ja
 Langgade 80	0	NY	201,9	201,9	4778,3	Ja
 Borbjerg By, Borbjerg	0	NY	299,6	299,6	3167,8	Ja
 Gl. Hodsager, Hodsager	0	FMK	286,1	286,1	4210,3	Ja
 Hessel, Borbjerg	0	NY	299,6	299,6	2791,1	Ja
 Hingebjerg, Tvis	0	NY	299,6	299,6	5101,2	Ja

² Det er 5 OU_E pr. m³ og 1 LE pr. m³ i et eksisterende eller ifølge kommuneplanens rammedel fremtidigt byzone- eller sommerhusområde. Det er 7 OU_E pr. m³ og 3 LE pr. m³ i et område i landzone, der i lokalplan er udlagt til boligformål, blandet bolig og erhvervsformål eller til offentlige formål med henblik på beboelse, institutioner, rekreative formål og lignende, samt ved beboelsesbygninger på ejendommen uden landbrugspligt, som ikke ejes af driftsherren, hvor der inden for en afstand af 200 meter ligger flere end 6 beboelsesbygninger på hver sin ejendom uden ejendomspligt, som ikke ejes af driftsherren. Det er 15 OU_E pr. m³ og 10 LE pr. m³ ved beboelsesbygninger på ejendomme uden landbrugspligt, der ikke ejes af driftsherren.



Konsekvenszonen for husdyrbrugets lugtafgivelse er beregnet ud fra FMK modellen. For det ansøgte projekt er konsekvenszonen beregnet til 356 meter³. Konsekvenszonen er det område, hvor lugten fra husdyrbruget kan konstateres, uden at det af den grund vurderes at være til gene for omboende.

Herring Kommune vurderer, at de fastsatte kriterier for omboende, som følge af lugt fra husdyrbruget, er overholdt. Alle typer beboelse ligger udenfor geneafstanden, så udvidelsen af husdyrbruget vil ikke medføre væsentligt øgede lugtgener. Det må dog forventes, at beboelse indenfor konsekvenszonen vil opleve øget lugt, idet lugtgeneafstanden øges ved det ansøgte projekt, men lugtgenerne er beregnet til at ligge under de fastlagte beskyttelsesniveauer for lugt. Herring Kommune vurderer, at beskyttelsesniveauet i forhold til lugt er overholdt.

Husdyrbrugets nabopåvirkning og tiltag der begrænser gener

Støj

De anbefalede mindsteafstande mellem husdyrbruget og nærmeste beboelse er baseret på Miljøstyrelsens erfaringer om miljøforhold. Klassifikationen angiver, hvilken afstand, der skønnes at være nødvendig mellem den pågældende virksomhed og boliger, i et område for åben og lav boligbebyggelse.

Udgangspunktet er, at afstanden skal give en rimelig sikkerhed for, at boligerne ikke udsættes for miljøgener, og at virksomheden ikke efterfølgende mødes med skærpede miljøkrav.

Jævnfør virksomhedsbeskrivelsen fra håndbog om Miljø og Planlægning, Miljøstyrelsen og Skov- og Naturstyrelsen, Landsplanafdelingen, 2004, anvender Herring Kommune følgende inddeling af husdyrbrugstyper:

Klasse 3: Hundepensioner, kenneler og rideskoler (mindre husdyrhold)	Klasse 1	0 m afstand
Klasse 6: Pelsdyrfarme	Klasse 2	20 m afstand
Klasse 6: Husdyrbrug med erhvervsmæssigt dyrehold, minus svinefarme	Klasse 3	50 m afstand
Klasse 7: Svinefarme med erhvervsmæssigt dyrehold	Klasse 4	100 m afstand
	Klasse 5	150 m afstand
	Klasse 6	300 m afstand
	Klasse 7	500 m afstand

Det ansøgte husdyrbrug går ind under klasse 6, med en afstand på 300 meter. Nærmeste nabo ligger cirka 450 meter fra husdyrbruget.

Da de anbefalede mindsteafstande til nabobeboelse, er 300 meter, og der ikke ligger beboelse inden for denne afstand, vurderer Herring Kommune, at husdyrbruget ikke vil give anledning til støjpåvirkning af omgivelserne, som vil medføre gener for de omkringboende.

Herring Kommune vurderer, at udvidelsen af husdyrbruget, og de medførende aktiviteter, ikke vil påvirke nærmeste fuglebeskyttelsesområde og nærmeste ramsarområde, på grund af afstanden på cirka 10 km.

Støv

Afstanden til nærmeste nabobeboelse er på cirka 450 meter.

Herring Kommune, vurderer, da husdyrbruget ligger mere end 100 meter fra nærmeste nabo, vil husdyrbruget ikke vil give anledning til støvpåvirkning, som vil medføre væsentlige forøgede gener for de omkringboende.

³ Konsekvenszonen = $1,6 * (Q)(0,6)$, hvor Q = lugtemissionen [LE/s] = 3.053,14 LE/s



Skadedyr

I forbindelse med dyreholdet kan der forekomme gener fra skadedyr.

Fluer

Ejendommens staldarealer består af dybstrøelsesstalde og drænet gulv med skraber og ajlefløb. Fluer bekæmpes med godkendte fluebekæmpelsesmidler i et begrænset, nødvendigt omfang og de til enhver tid nyeste retningslinjer fra Aarhus Universitet, Institut for Agro-økologi følges.

Rotter

Alle udendørs arealer samt områder omkring foderopbevaring holdes ryddeligt og rent. Derudover bruges kommunal ordning i forhold til rottebekæmpelse.

Herning Kommune vurderer, at husdyrbrugets forebyggelse og bekæmpelse af flue- og skadedyr er tilstrækkelig. Der stilles dog vilkår om, at ansøger som minimum skal følge de fastsatte retningslinjer fra Aarhus Universitet, Institut for Agro-økologi om flue- og rottebekæmpelse på ejendomme med husdyr.

Lys

Der ingen udendørs belysning på ejendommen. Der er dæmpet natbelysning

Herning Kommune vurderer, at lyset i og udenfor staldafsnittene ikke vil give væsentlige problemer. Dog fastsættes der vilkår om, at såfremt der skulle opstå gener for de omkringboende, eller såfremt kommunen finder det nødvendigt, skal bedriften lade foretage undersøgelse af forskellige lyskilder, således at lyset uden for husdyrbruget formindskes.

Til- og frakørsel fra husdyrbruget

Der henstilles til, at al transport skal foregå indenfor almindelig arbejdstid for at mindske gener. Sæsonbetonet arbejde kan forekomme udenfor disse tidspunkter, men skal søges begrænset.

Rystelser

Virksomhedens bidrag til niveauet for vibrationsniveauet ($\text{dB re } 10^{-6} \text{ m/s}^2$) målt som det maksimale KB-vægtede accelerationsniveau med tidsvægtning S må ikke overstige værdierne i Lavfrekvent støj, infralyd og vibrationer i eksternt miljø Orientering fra Miljøstyrelsen, nr. 9 1997, Tabel 1.

Tabel 1

Anvendelse	Kl.	Vægtet accelerationsniveau L_{aw} i dB
Boliger i boligområder (hele døgnet)	Hele døgnet	75
Boliger i blandet bolig/erhvervsområde	18-7	
Børneinstitutioner og lignende	I åbningstiden	
Boliger i blandet bolig/erhvervsområde	7-18	80
Kontorer, undervisningslokaler og lignende	Hele døgnet	80
Erhvervsbebyggelse	Hele døgnet	85
Kontorer og tilsvarende lokaler i erhvervsbebyggelse, hvor der foregår følsomme aktiviteter	Hele døgnet	80



Virksomhedens bidrag til niveauet for lavfrekvent støj og infralyddrift (dB re 10^{-6} m/s²) målt indendørs må ikke overstige værdierne i Lavfrekvent støj, infralyd og vibrationer i eksternt miljø Orientering fra Miljøstyrelsen, nr. 9 1997, Tabel 2.

Tabel 2

Anvendelse	Kl.	A-vægtet lydtryksniveau (10-160 Hz), dB	G-vægtet infralydniveau dB
Beboelsesrum, herunder børneinstitutioner og lignende	18-7	20	85
	7-18	25	85
Kontorer, undervisningslokaler, og lignende støjfølsomme rum	Hele døgnet	30	85
Erhvervsbebyggelse	Hele døgnet	35	90

Herning Kommune vurderer, at rystelser og lavfrekvent støj i og udenfor staldafsnittene ikke vil give væsentlige problemer. Dog fastsættes der vilkår om, at såfremt der skulle opstå væsentlige gener for de omkringboende, eller såfremt kommunen finder det nødvendigt, skal bedriften lade foretage undersøgelse af forskellige vibrationskilder.

Reststoffer, affaldsproduktion og brug af naturressourcer

På ejendommen anvendes der olie i form af dieselolie. Dieselolie anvendes til landbrugsmaskinerne i forbindelse med markarbejdet. Dieselolien opbevares i maskinhuset i en overjordiske tanke på 1.800 liter fra 2015. Tanken er placeret på fast bund uden afløb. Der opbevares ikke smørelolie eller spildolie på ejendommen.

Husdyrbruget er omfattet af kommunens til enhver tid gældende Regulativ for Erhvervsaffald, og er dermed forpligtet til at kildesortere og bortskaffe alt erhvervsaffald i henhold til denne og den til enhver tid gældende Affaldsbekendtgørelse.

I den daglige drift vil der være en række affaldsprodukter til bortskaffelse via kommunale ordninger og modtagestationer. Affaldet opbevares og bortskaffes i overensstemmelse med affaldsregulativerne for Herning Kommune.

Generelt er affaldsmængden minimal på ejendommen, men der er små mængder pap og ensilageplast. Dette afskaffes som blandet brændbart til Ejler Knudsen.

Ikke forbrændingseget affald (f.eks. eternit, glaserede fliser og tegl, imprægneret træ o.l.); Normalt ingen "ikke forbrændingseget affald" på ejendommen, men i tilfælde af den type affald opstår, så bortskaffes det til kommunal genbrugsplads. Eventuelt jernaffald bortskaffes til skrothandler.

Farligt og klinisk risikoaffald

Farligt affald som f.eks. lysstofrør, elsparepærer, oliefiltre, batterier eller spraydåser indsamles i lagerrum. Brugte batterier tages ofte med retur af leverandør. Andet leveres til kommunal modtagestation.

Kanyler, flasker og knive opsamles i gule spande fra Marius Petersen, som også afhenter dem ved behov. Spanden opbevares i foderladen. Der findes ikke medicinrester på ejendommen.

Der findes ikke olie- og pesticidaffald på ejendommen. Spildolie medtages til anden ejendom eller medtages af værksted.

Der opbevares ikke artikel 3 stoffer på ejendommen.

Døde dyr: Døde dyr opbevares overdækket af et kadaverdækken på plads syd ved gylletank.





Der er ingen sanitært spildevand fra driftsbygningerne. Vand fra ensilagesiloer løber i en samlebrønd og ud-sprinkles. Vand fra møddingsplads løber i gylletank. Tagvand ledes til faskiner. Der er ingen dræn i området (indenfor 12-15 m).

Herring Kommune vurderer, at reststoffer, affaldsproduktion og brug af naturressourcer på Nørreholmvej 1 ikke vil give anledning til en væsentlig miljøpåvirkning. Herring Kommune vurderer endvidere, at afledning af vaskevand og spildevand fra staldanlægget med kørearealer og plansiloanlæg sker efter gældende regler.

Vejledende grænseværdi for ammoniak ved anvendelse af BAT

Den samlede ammoniak-emission fra staldanlægget og lagre er ifølge ansøgningen opgjort til 2.854 kg N / år og overholder derved BAT niveau på 2854 kg N / år.

Samlet BAT beregning  			
	Stalde	Lagre	Total
Samlet BAT krav (kg NH ₃ -N /år)	2481	373	2854
Faktisk emission (kg NH ₃ -N /år)	2481	373	2854
Forskel (kg NH ₃ -N /år)	-	-	0
Vejledende BAT Overholdt?	-	-	Ja

Samlet ammoniaktab for hele anlægget (alle produktioner) opnåelig ved anvendelse af BAT  					
	Vejl. sum (kg NH ₃ -N /år)	Ansøgers forslag (kg NH ₃ -N /år)	Ansøgers Begrundelse	Kommunens krav (kg NH ₃ -N /år)	Kommunens Begrundelse
<input type="button" value="Rediger"/>	2481				

Herring Kommunes vurdering

Herring kommune vurderer, at husdyrbruget, med de beskrevne tiltag, lever op til BAT i forhold til de muligheder, der foreligger for det ansøgte.

Eventuelle grænseoverskridende virkninger

Da husdyrbruget ligger minimum 130 km fra grænsen til Tyskland, der er nærmeste selvstændige nation, vurderer Herring Kommune, at ændringen af husdyrbruget ikke vil have grænseoverskridende påvirkninger.



Lovgrundlag

Ansøgningen er behandlet i henhold til kravene i lov om husdyrbrug og anvendelse af gødning m.v. (husdyrbrugloven)⁴ med tilhørende bekendtgørelser: bekendtgørelse om tilladelse og tilladelse m.v. af husdyrbrug (husdyrtilladelsesbekendtgørelsen)⁵ og bekendtgørelse om miljøregulering af dyrehold og om opbevaring og anvendelse af gødning (husdyrgødningsbekendtgørelsen)⁶ samt Miljøstyrelsens vejledning om miljøtilladelse af husdyrbrug.

Herning Kommune har skriftligt orienteret naboer (matrikulære naboer) om ansøgningen i 14 dage fra den 15-5-2024 til den 29-5-2024.

Klagevejledning og offentliggørelse

Herning Kommune har meddelt miljøtilladelse til ændring af husdyrbruget på Nørreholmvej 1, 7490 Aulum. Miljøtilladelse er givet i medfør af §16b i husdyrbrugloven.

Det er muligt at klage over afgørelsen til Miljø- og Fødevareklagenævnet. Miljøtilladelsen bliver offentliggjort på Herning Kommunes hjemmeside www.herning.dk under "Offentliggørelser og høringer" og "Landbrug" fra den 13-9-2024. Der kan klages i 4 uger. Klageberettigede er ansøger og enhver, der har en individuel, væsentlig interesse i sagen samt visse organisationer, alle som er angivet i husdyrbruglovens §84-87.

Hvis du ønsker at klage over denne afgørelse, kan du klage til Miljø- og Fødevareklagenævnet. Du klager via Klageportalen, som du finder et link til på forsiden af www.nmkn.dk. Klageportalen ligger på www.borger.dk og www.virk.dk. Du logger på www.borger.dk eller www.virk.dk, ligesom du plejer, typisk med NEM-ID. Klagen sendes gennem Klageportalen til den myndighed, der har truffet afgørelsen. En klage er indgivet, når den er tilgængelig for Herning Kommune i Klageportalen.

Klagen skal være tilgængelig for Herning Kommune i Klageportalen. For at klagen er tilgængelig skal klager har godkendt og betalt gebyr/bestilt en faktura i Klageportalen. Det skal senest ske den 12-10-2024.

Miljø- og Fødevareklagenævnet skal som udgangspunkt afvise en klage, der kommer uden om Klageportalen, hvis der ikke er særlige grunde til det. Hvis du ønsker at blive fritaget for at bruge Klageportalen, skal du sende en begrundet anmodning til Herning Kommune, der har truffet afgørelse i sagen. Herning Kommune videresender herefter anmodningen til Miljø- og Fødevareklagenævnet, som træffer afgørelse om, hvorvidt din anmodning kan imødekommes.

Hvis afgørelsen påklages, bliver det meddelt ansøger.

En eventuel klage har ikke opsættende virkning, medmindre Miljø- og Fødevareklagenævnet bestemmer andet, hvorfor miljøtilladelsen, på eget ansvar, kan udnyttes, før klagefristen er udløbet, i henhold til husdyrbruglovens § 81, stk. 1.

Søgsmål

Denne afgørelse om miljøtilladelse kan også indbringes for domstolene, jævnfør husdyrbruglovens § 90. Det skal ske indenfor seks måneder efter offentliggørelsen.

Med venlig hilsen

Charlotte Böttcher

Miljø- og Fødevareklagenævnet
Herning Kommune
Teknik og Miljø, Landbrugsteam

⁴ Lovbekendtgørelse om husdyrbrug og anvendelse af gødning m.v., nr. 520, 2019-05-01, med efterfølgende ændringer.

⁵ Bekendtgørelse om tilladelse og tilladelse m.v. af husdyrbrug, nr. 2225, 27-11-2021, med efterfølgende ændringer.

⁶ Bekendtgørelse om miljøregulering af dyrehold og om opbevaring af gødning, nr. 2243, 2021-11-29, med senere ændringer.



Interessentliste for høringsperiode og offentliggørelse

Nedenstående er orienteret om udkast til miljøtilladelse:

Ansøger

- Udholmvej 3, 7490 Aulum

Rådgiver

- Sagro I/S, Karen V Thomasen

Omboende og andre, som får udkastet til miljøtilladelse i høring (matrikulære naboer + evt. partshøring)

- Hodsagervej 33, 7490 Aulum
- Hodsagervej 35, 7490 Aulum
- Hodsagervej 37, 7490 Aulum
- Hodsagervej 39, 7490 Aulum
- Hodsagervej 45, 7490 Aulum
- Nørreholmvej 1, 7490 Aulum
- Nørreholmvej 2, 7490 Aulum
- Nørreholmvej 3, 7490 Aulum
- Nørreholmvej 4, 7490 Aulum

Nedenstående er orienteret om miljøtilladelse:

Klageberettigede, jævnfør husdyrbruglovens § 84

Ansøger

- Udholmvej 3, 7490 Aulum

Rådgiver

- Sagro I/S, Karen V Thomasen

Enhver, der har en individuel, væsentlig interesse i sagens udfald, er i høringsperioden blevet gjort opmærksom på, at meddelelse af afgørelsen sker ved offentlig annoncering på Herning Kommunes hjemmeside.

Klageberettigede, jævnfør husdyrbruglovens §85

- Danmarks Fiskeriforening
- Ferskvandsfiskeriforeningen
- Forbrugerrådet
- Arbejderbevægelsens Erhvervsråd

Klageberettigede, jævnfør husdyrbruglovens §86

- Danmarks Naturfredningsforening, lokalafdeling Herning
- Dansk Ornitologisk Forening, lokalafdeling Herning
- Foreningen af bredejere ved Gødstrup Sø

Klageberettigede, jævnfør husdyrbruglovens §87

- Dansk Ornitologisk Forening
- Friluftsrådet
- Danmarks Naturfredningsforening
- Det Økologiske Råd
- Danmarks Sportsfiskerforbund
- Aktive Fritidsfiskere i Danmark

Andre:

- Styrelsen for Patientsikkerhed

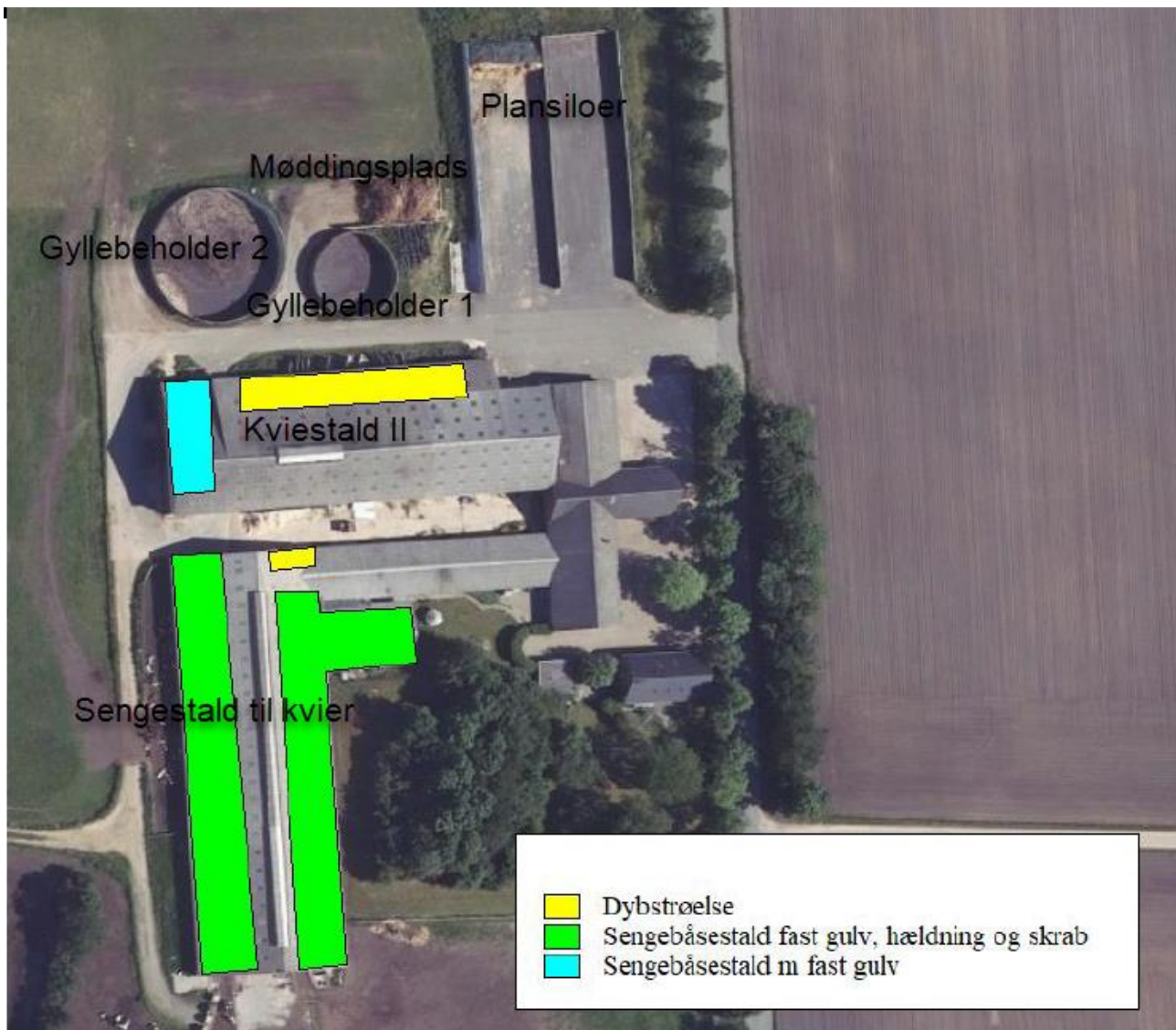


Oversigt over bilag

Bilag 1: Oversigt og produktionsareal

Bilag 2: Afløbsplan

Bilag 1 Situationsplan inklusive produktionsarealer



Bilag 2 Afløbsplan

