



**Ikast-Brande**  
Kommune

Sagsnummer: 09.17.19-P19-2-20



## **Miljøgodkendelse**

- Tillæg efter § 16 a, stk. 4 i Husdyrbrugloven

## **Kvægbrug**

**Isenbjergvej 17B  
7361 Ejstrupholm**

**Afgørelsesdato: 30. juni 2020**

**Copyright**

Luftfotos – Danmarks Digitale Ortofoto - er gengivet af Ikast-Brande Kommune med tilladelse fra Cowi. DDO ©, Copyright COWI.

**Lovgivning**

Al lovgivning er benævnt med populærtitel. En samlet oversigt over lovgivning findes i bilag 2.

## Indhold

<b>ANSØGNINGEN</b> .....	<b>5</b>
<b>AFGØRELSE OM TILLÆG</b> .....	<b>5</b>
<b>VILKÅR</b> .....	<b>6</b>
<b>LOVGRUNDLAG</b> .....	<b>8</b>
<b>OFFENTLIGGØRELSE OG ORIENTERING AF NABOER</b> .....	<b>8</b>
<b>GYLDIGHED</b> .....	<b>8</b>
<b>HELT ELLER DELVIST BORTFALD AF AFGØRELSEN</b> .....	<b>8</b>
<b>ANDRE GODKENDELSER, TILLADELSER OG DISPENSATIONER</b> .....	<b>8</b>
<b>BELIGGENHED OG PLANLÆGNINGSMÆSSIGE FORHOLD</b> .....	<b>9</b>
<b>PLACERING AF ANLÆGGET</b> .....	<b>9</b>
<b>LANDSKABELIGE OG GEOLOGISKE VÆRDIER</b> .....	<b>10</b>
<b>KULTURHISTORISKE VÆRDIER</b> .....	<b>12</b>
<b>NATUR</b> .....	<b>13</b>
<b>PÅVIRKNING AF NATUR</b> .....	<b>13</b>
<b>PÅVIRKNING AF BILAG IV-ARTER</b> .....	<b>15</b>
<b>JORD, GRUNDVAND OG OVERFLADEVAND</b> .....	<b>16</b>
<b>FORURENING OG GENER</b> .....	<b>16</b>
<b>GENERELLE GENER</b> .....	<b>16</b>
<b>LUGT</b> .....	<b>16</b>
<b>STØJ</b> .....	<b>19</b>
<b>STØV</b> .....	<b>20</b>
<b>FLUEGENER OG UHYGIEJNISKE FORHOLD</b> .....	<b>20</b>
<b>LYS</b> .....	<b>21</b>
<b>AFFALD</b> .....	<b>21</b>
<b>OLIE- OG KEMIKALIEOPBEVARING</b> .....	<b>21</b>
<b>TRANSPORT</b> .....	<b>22</b>
<b>SPILEDEVAND</b> .....	<b>22</b>
<b>HÅNDBLÆNG OG OPBEVARING AF HUSDYRGØDNING</b> .....	<b>23</b>
<b>ANVENDELSE AF BEDSTE TILGÆNGLIGE TEKNIK (BAT)</b> .....	<b>23</b>
<b>BAT – TEKNIK MED HENBLIK PÅ REDUKTION AF AMMONIAKEMISSION</b> .....	<b>24</b>
<b>MILJØKONSEKVENSRAPPORT</b> .....	<b>25</b>
<b>KOMMUNENS SAMLEDE VURDERING</b> .....	<b>25</b>
<b>KLAGEVEJLEDNING</b> .....	<b>25</b>
<b>INTERESSENTLISTE FOR HØRINGSPERIODE OG OFFENTLIGGØRELSE</b> .....	<b>27</b>
<b>BILAG</b> .....	<b>28</b>

## Datablad

Dette er et økologisk husdyrbrug			
<b>Husdyrbruget</b>		<b>Konsulent</b>	
Bedrift Cvr	16165549	Konsulent Cvr	27428843
Husdyrbrugets navn	Sommerbjerg I/S v/Mads Helms og Ingeborg Brandt	Konsulent virksomhedsnavn	SAGRO I/S
Beliggenhedsadresse	Isenbjergvej 17B	Konsulentnavn	Karen V. Thomasen
Postnummer	7361	Konsulentadresse	Majsmarken 1
By	Ejstrupholm	Konsulentpostnummer	7190
<b>Ansøger</b>		Konsulentby	Billund
Ansøgers navn	Sommerbjerg I/S v/Mads Helms og Ingeborg Brandt	Konsulenttelefon	96296932
Ansøgeradresse	Isenbjergvej 19	Konsulent-email	kvt@sagro.dk
Ansøgerpostnummer	7361	<b>Ejendom</b>	
Ansøgerby	Ejstrupholm	Ejendomsnummer	7560000542
Ansøgertelefon	40595470	CHR numre	
Ansøger-email	granly@post6.tele.dk	<b>Matrikler på ejendomsnummer</b>	
		Matrikel: 1ac - Nr. Gludsted, Ejstrup	
		Matrikel: 1ae - Nr. Gludsted, Ejstrup	
		Matrikel: 1f - Nr. Gludsted, Ejstrup	
		Matrikel: 3ag - Nr. Gludsted, Ejstrup	
		Matrikel: 3al - Nr. Gludsted, Ejstrup	
		Matrikel: 3ap - Nr. Gludsted, Ejstrup	
		Matrikel: 3aq - Nr. Gludsted, Ejstrup	
		Matrikel: 3h - Nr. Gludsted, Ejstrup	



## Ansøgningen

Ikast-Brande Kommune har den 21. januar 2020 modtaget en ansøgning om tillæg til en § 16 a-miljøgodkendelse jævnfør *Husdyrbrugloven*<sup>i</sup>, af husdyrbruget, Isenbjergvej 17B, 7361 Ejstrupholm.

Der er søgt om godkendelse til at udvide produktionsarealet<sup>1</sup> til 11.961 m<sup>2</sup>. Det er en udvidelse på 1.300 m<sup>2</sup> i forhold til det nuværende produktionsareal på 10.661 m<sup>2</sup>. Udvidelsen sker i form af en ny kælvningsstald, hvor dyrene skal gå på dybstrøelse. Bygningen placeres mellem den nordligste kostald og plansiloerne. Bygningen placeres hen over den eksisterende gyllelagune/sandfang, som bibeholdes inde i den nye bygning. Antallet af dyr ændres ikke. Formålet med den nye stald er, at give bedre velfærd til kælvende køer.

## Afgørelse om tillæg

På grundlag af de i sagen foreliggende oplysninger meddeler Ikast-Brande Kommune tillæg til gældende miljøgodkendelse til ejendommen beliggende på Isenbjergvej 17B, 7361 Ejstrupholm, med de stillede vilkår. Det er Ikast-Brande Kommunes vurdering, at tillægget, med de stillede vilkår for lokalisering, indretning og drift af husdyrbruget, ikke vil medføre en væsentlig påvirkning af miljøet.

Tillægget gælder kun for det ansøgte. Der må ikke ske udvidelse eller ændring i dyreholdet, herunder stalde, plansiloanlæg, gødningsopbevaringsanlæg og lignende, før ændringen er anmeldt og godkendt af Ikast-Brande Kommune. Husdyrbruget skal til enhver tid leve op til gældende regler i love og bekendtgørelser – også selvom disse regler eventuelt måtte være skærpede i forhold til dette tillæg.

Tillægget til miljøgodkendelsen af 2. november 2018 meddeles i henhold til § 16 a, stk. 4, i *Husdyrbrugloven*, samt reglerne i *Husdyrgodkendelsesbekendtgørelsen*<sup>ii</sup>. Begrundelsen for afgørelsen fremgår i det efterfølgende.

---

<sup>1</sup> Produktionsareal: Det areal i fast placerede husdyranlæg, hvorpå dyrene kan opholde sig og har mulighed for at afsætte gødning og som dyrene ikke kun har kortvarig adgang til.

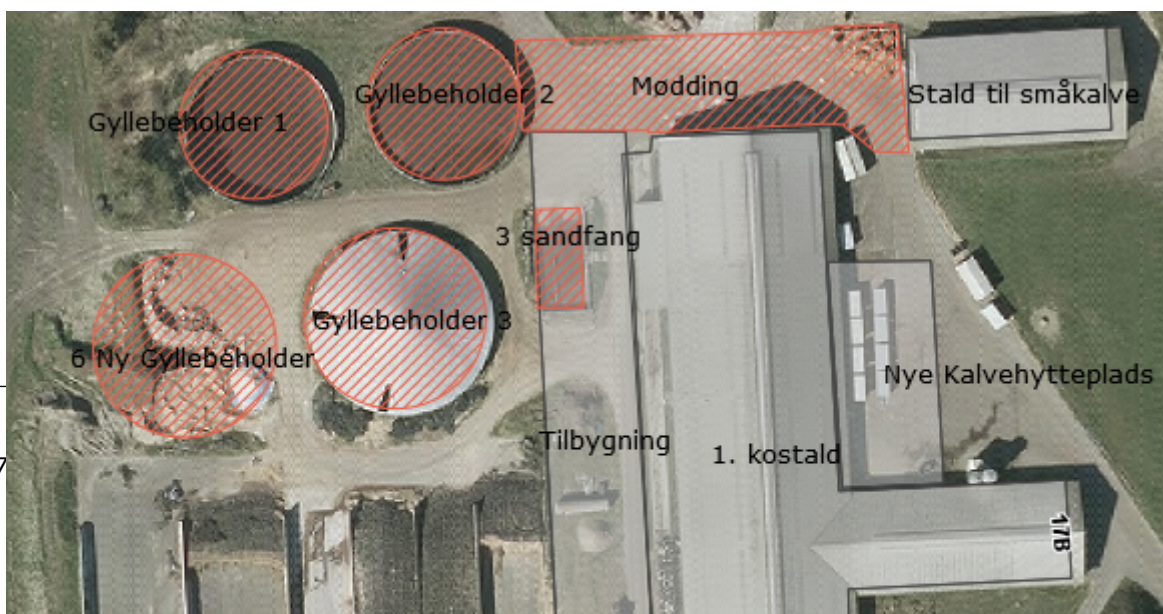
Vilkår 2, i miljøgodkendelsen af 2. november 2018 ophæves og erstattes af vilkår 11 i dette tillæg. En samlet oversigt over gældende vilkår for husdyrbruget er vist i bilag 1.

## **Vilkår**

Der er stillet følgende vilkår for udnyttelsen af miljøgodkendelsen:

11. Produktionsareal, dyretyper og staldindretning m.v. skal være i overensstemmelse med oversigten og kortet nedenfor:

Stald-navn	Stald-størrelse (m2)	Ventilation	Kilde-højde	Produktion	Antal måneder udegående	Produktions - areal (m2)
Ansøgt drift						
1. Kostald	5565	Naturlig ventilation	6 m	(#256231) Flexgruppe: Alle kvæg; Sengestald med fast gulv  (#256226) Flexgruppe: Alle kvæg, Heste, Får og Geder; Dybstrøelse  (#256225) Flexgruppe: Alle kvæg; Fast drænet gulv med skraber og ajlefløb	0 0 0	748 316 3605
2. Stald til småkalve	819	Naturlig ventilation	3 m	(#256234) Flexgruppe: Alle kvæg, Heste, Får og Geder; Dybstrøelse	0	818
4. Stald (2012)	5519	Naturlig ventilation	6 m	(#256238) Flexgruppe: Alle kvæg, Heste, Får og Geder; Dybstrøelse  (#256236) Flexgruppe: Alle kvæg; Fast drænet gulv med skraber og ajlefløb	0 0	2412 2412
3. Nye kalvehytte-plads	919	Naturlig ventilation	3 m	(#256240) Flexgruppe: Alle kvæg, Heste, Får og Geder; Dybstrøelse	0	350
Tilbygning	2367	Naturlig ventilation	6 m	(#256241) Flexgruppe: Alle kvæg; Dybstrøelse	0	1300
sum						11961



## Lovgrundlag

Ansøgningen er behandlet på grundlag af de oplysninger, der er i ansøgningskema nr. 216763, version 2, som beregnet via [www.husdyrgodkendelse.dk](http://www.husdyrgodkendelse.dk) den 2. april 2020.

Husdyrbruget er omfattet af § 16 a, stk. 1 i *Husdyrbrugloven*, da der er en ammoniakemission på mere end 3.500 kg NH<sub>3</sub>-N pr. år.

Miljøgodkendelsen er udarbejdet efter *Husdyrbrugloven*, hvor EU's VVM-direktiv<sup>iii</sup> og IE-direktiv<sup>iv</sup> er indarbejdet.

## Offentliggørelse og orientering af naboer

Ansøgningen blev for-annonceret i 14 dage fra den 22. januar 2020 på Ikast-Brande Kommunes hjemmeside, [www.ikast-brande.dk](http://www.ikast-brande.dk). Offentligheden har dermed haft mulighed for at se ansøgningen og anmode om at få tilsendt et udkast til afgørelse, jævnfør § 55 i *Husdyrbrugloven*.

For-annonceringen gav ikke anledning til anmodninger om at se udkastet eller bemærkninger til det ansøgte.

Ansøger, ansøgers konsulent og de, der har anmodet om det, har haft et udkast til afgørelsen i høring fra den 20. maj 2020 med 30 dages frist for kommentarer. Naboer og andre berørte blev ligeledes den 20. maj 2020 orienteret om udkastet og om hvordan de kunne rekvirere udkastet til afgørelse. De fik også en frist på 30 dage til at kommentere udkastet.

Ejer af nabomatrikler uden beboelse, til matriklen hvor husdyrbruget ligger, er ikke blevet orienteret om udkastet da Ikast-Brande kommune har vurderet, at afgørelsen er af underordnet betydning for vedkommende.

Afgørelsen om tillæg til miljøgodkendelsen er truffet den 30. juni 2020, og offentliggøres på Ikast-Brande Kommunes hjemmeside [www.ikast-brande.dk/politik/hoeringer](http://www.ikast-brande.dk/politik/hoeringer) den 1. juli 2020.

Afgørelsen vil desuden blive lagt på Miljøstyrelsens Digitale MiljøAdministration (DMA) på hjemmesiden [www.dma.mst.dk](http://www.dma.mst.dk).

## Gyldighed

Tillægget bortfalder, hvis den ikke er udnyttet inden 6 år fra denne afgørelse er meddelt. Hvis en del af godkendelsen ikke er udnyttet, bortfalder godkendelsen for denne del.

## Helt eller delvist bortfald af afgørelsen

Hvis tillægget efterfølgende ikke har været helt eller delvis udnyttet i 3 på hinanden følgende år, så bortfalder den del af miljøgodkendelsen, der ikke har været udnyttet i de seneste 3 år. Godkendelsen er udnyttet, når mindst 25 procent af det tilladte produktionsareal udnyttes driftsmæssigt. Driftsmæssig udnyttelse er opnået, når der på det pågældende produktionsareal produceres mindst 50 procent af det mulige inden for rammerne af dyrevelfærdskrav eller andre relevante krav.

## Andre godkendelser, tilladelser og dispensationer

Ikast-Brande Kommune gør opmærksom på, at en miljøgodkendelse efter reglerne i *Husdyrbrugloven* ikke fritager fra krav om tilladelse, godkendelse, dispensation m.v. efter anden lovgivning. Der skal

derfor eksempelvis – i det omfang, at det er relevant i det konkrete tilfælde - søges om en separat byggetilladelse, ændring af bygningsanvendelse, nedrivningstilladelse, afledning af tagvand eller lignende hos Ikast-Brande Kommune.

## Beliggenhed og planlægningsmæssige forhold

### Placering af anlægget

#### Krav til placering af anlæg m.v.

Etablering af husdyranlæg og gødnings- og ensilageopbevaringsanlæg på husdyrbrug samt udvidelse og ændring heraf, der medfører forøget forurening, er ikke tilladt:

- i et eksisterende eller ifølge kommuneplanens rammedel fremtidigt byzone- eller sommerhusområde
- i et område i landzone, der i lokalplan er udlagt til boligformål, blandet bolig og erhverv eller til offentlige formål med henblik på beboelse, institutioner, rekreative formål og lignende
- i en afstand mindre end 50 meter fra de to ovennævnte områder
- i en afstand mindre end 50 meter fra en nabobeboelse.

Derudover er der følgende afstandskrav:

- 25 meter til vandforsyningsanlæg, der ikke er til almen vandforsyning
- 50 meter til vandforsyningsanlæg til almen vandforsyning
- 15 meter til vandløb (herunder dræn) og søer større end 100 m<sup>2</sup> – ved etablering af gødningsopbevaringsanlæg til flydende husdyrgødning skal der desuden være mindst 100 meter til åbne vandløb og til søer større end 100 m<sup>2</sup>
- 15 meter til offentlig vej og privat fællesvej
- 25 meter til levnedsmiddelvirksomhed
- 15 meter til beboelse på samme ejendom
- 30 meter til naboskel.

Endelig skal ny bebyggelse som udgangspunkt placeres i tilknytning til ejendommens hidtidige bebyggelsesarealer, lige som byggeriet skal være erhvervsmæssigt nødvendigt for ejendommens drift som landbrugsejendom.

Ejendommens eksisterende og planlagte produktionsanlæg ligger samlet på adressen Isenbjergvej 17B, 7361 Ejstrupholm.

Produktionsanlægget ligger ca. 6 km nord for Ejstrupholm by, der er nærmeste byzone, og ca. 6 km nord fra nærmeste sommerhusområde ved Ejstrup sø. Nærmeste lokalplanlagte område er en nyere udstykning udlagt til jordbrugspareller / hobbylandbrug som ligger ca. 540 meter sydøst for produktionsanlægget. Se kortbilag 2.

Nærmeste nabobeboelse (Isenbjergvej 15) med landbrugspligt ligger ca. 480 meter sydøst for det nærmeste staldhjørne. Mens nærmeste nabobeboelse Hjøllundvej 35 uden landbrugspligt er beliggende mere end 1000 meter i østlige retning.

Baggrunden for ansøgningen om ny miljøgodkendelse er et ønske om opførelse af ny kælvningsstald, hvor dyrene placeres på dybstrøelse. En del af stalden bygges hen over eksisterende gyllelagune/

sandfang, som bibeholdes inde i bygningen. Antallet af dyr ændres ikke. Formålet med den nye stald er at give bedre velfærd til kælvende køer.

Den nye stald bygges i tilknytning til ejendommens eksisterende staldanlæg og falder visuelt sammen med det samlede staldanlæg og kan ikke ses fra offentlig vej. Situationsplan for ejendommen fremgår af kortbilag 1.

### **Kommunen vurderer**

Ikast-Brande Kommune konstaterer, at de generelle afstandskrav er overholdt.

Ikast-Brande Kommune vurderer, at risikoen for forurening eller væsentlige gener for omgivelserne fra produktionsanlægget begrænses, når de til enhver tid gældende generelle miljøregler for den pågældende type husdyrbrug samt de supplerende vilkår for miljøgodkendelsen overholdes.

### **Landskabelige og geologiske værdier**

#### **Landskabelige bevaringsværdier**

Landskaberne i Ikast-Brande Kommune er meget varierede med forskellige landskabelige værdier. Fra det kuperede og varierede dallandskab (Søhøjlandet) øst for den jyske højderyg til det flade slettelandskab med heder og plantager vest for højderyggen. Vi ønsker at bevare og beskytte de vigtigste landskabelige bevaringsværdier i Ikast-Brande Kommune. Det vil sige de landskaber, der i kraft af dramatik, mangfoldighed eller monoton besidder en særlig fortællerværdi, æstetisk værdi eller rekreativ værdi.

I Kommuneplan 2017-2029 for Ikast-Brande Kommune er de landskabelige bevaringsværdier delt op i to kategorier: værdifulde landskaber (bevaringsværdige landskaber) og uforstyrrede landskaber (og større sammenhængende landskaber).

De værdifulde landskaber (bevaringsværdige landskaber) rummer en stor fortællerværdi for eksempel ådalene i de store åsystemer med deres søer og dalstrøg, bakkeøerne på smeltevandssletterne samt hederne og plantagerne. Ofte kan man aflæse, hvordan landskabet er skabt. For eksempel er Søhøjlandet mod øst stærkt præget af den sidste istid, isens bevægelser og isens afsmeltning.

De uforstyrrede landskaber (større sammenhængende landskaber) er generelt almindelige, sammenhængende landskabsområder i det åbne land. De er præget af landbrug og skovbrug, mindre landsbyer, bebyggelser og småveje m.m. spredt i landskabet. At landskabet er uforstyrret betyder, at landskabet som udgangspunkt ikke er visuelt og støjmessigt påvirket af større tekniske anlæg som for eksempel større el-ledningsnet, veje, store produktionsanlæg, vindmøller, master, større virksomheder og større by- og sommerhusområder m.m.

#### **Geologiske bevaringsværdier**

De geologiske værdier omfatter lag i jorden (jordprofiler) eller sammenhængende landskabsformer. De har betydning for forskning, undervisning og fortællingen om landskabets tilblivelse. Det er derfor vigtigt, at der er adgang til de geologiske værdier, og at de ikke bliver sløret af beplantning, byggeri og andre former for anlæg.

De fleste geologiske værdier indeholder betydelige fortællinger om en egn natur og kultur. Ikast-Brande Kommune rummer fortællingen om, hvordan isen formede det jyske landskab. Fra det

kuperede morænelandskab i øst omkring Nørre Snede til den flade og let skrånede smeltevandslette med spredte bakkeøer og brede ådale, der strækker sig mod nord og vest.

Udpegningerne i Kommuneplan 2017–2029 for Ikast-Brande Kommune er primært nationalt udpegede geologiske værdier:

- Søhøjlandet
- Isenbjerg
- Bølling Sø
- Kulsø-Rørbæk Sø
- Sepstrup-Vrads Sande.

Dog er der også en enkelt lokal udpegnings – Linnebjerg – som er en bakkeø nordvest for Faurholt.

Områder af geologisk interesse er især sårbare over for, at man graver materialer og opfyldning bort. Det kan få den konsekvens, at man kommer til helt at udslette geologiske informationer.

Ny kælvningsstald er ikke beliggende indenfor eller i nærheden af:

- bevaringsværdige landskaber
- større sammenhængende landskab
- sø og å-beskyttelseslinjer
- skovbyggelinjer (300 meter)
- kirkebyggelinjer / kirkezoner indenfor 300 meter fra anlægsdelen.

Husdyrbruget ligger delvist inden for et område, der er udpeget som "*geologisk bevaringsværdi*" i Kommuneplan 2017–2029 for Ikast-Brande Kommune. Jævnfør kommuneplanen skal de geologiske værdier bevares, og de skal være synlige i landskabet. Således skal byggeri, gravning, anlægsarbejde, tekniske anlæg, beplantning og andet, der slører de karakteristiske overgange og træk i landskabet undgås, med mindre det tilsidesætter andre hensyn og beskyttelser. Hvor det er nødvendigt at tillade anlæg og byggeri, er det vigtigt, at der i hvert enkelt tilfælde findes den bedste løsning.

Det ønskede byggeri på husdyrbruget (kælvningsstald), vil komme til at ligge i umiddelbar tilknytning til de eksisterende bygninger og vil have en udformning og udseende, som svarer til de eksisterende anlæg. Bygningshøjden på den nye bygning vil maksimalt være ca. 8 meter over terræn.

### **Kommunen vurderer**

Ikast-Brande Kommune vurderer på baggrund af det oplyste:

- at ansøger har taget de nødvendige hensyn til den landskabelige værdi ved at etablere den planlagte kælvningsstald på en sådan måde, at den kommer til at indgå som en del af helheden omkring ejendommen
- at gennemførelse af projektet – og driften af husdyrbruget i øvrigt – ikke vil forringe landskabets karakter og fortællerværdi i de udpegede landskabsområder
- at gennemførelse af projektet – og driften af husdyrbruget i øvrigt – ikke vil medføre væsentlige landskabelige ændringer i forhold til den eksisterende tilstand.



## Kulturhistoriske værdier

### Kulturhistoriske værdier

Landskabet i Ikast-Brande Kommune er præget af menneskets virke igennem årtusinder. Samfundsudviklingen føjer hele tiden nye lag til kulturhistorien i landskabet. Overalt finder vi historiske spor, der fortæller om samfundsudviklingen og om, hvordan mennesket har påvirket omgivelserne. De kulturhistoriske værdier knytter sig til historien om, hvordan mennesket opdyrkede heden og udnyttede jordens ressourcer til overlevelse. Værdierne knytter sig også til historien om, hvordan jernbanen og Hærvejen har skåret sig gennem landskabet og dannet grundlaget for byerne.

Mange af de historiske spor er kulturhistoriske værdier, der har så stor betydning for vores kulturforståelse, at de er værd at bevare og derfor fortjener de en særlig beskyttelse.

I Kommuneplan 2017-2029 for Ikast-Brande Kommune er de vigtigste kulturhistoriske værdier i kommunen udpeget. De kulturhistoriske værdier er delt op i to kategorier: Værdifulde kulturmiljøer og kulturhistoriske bevaringsværdier.

De værdifulde kulturmiljøer kan for eksempel være kulturmiljøer, der afspejler en bestemt tidsepoke eller en landsbytype, et område med en koncentration af fortidsminder som gravhøje og arkæologiske fund eller kirker med kirkegårde og deres omgivelser.

De kulturhistoriske bevaringsværdier kan for eksempel være mindsten og monumenter, enkeltgravhøje, fredede og bevaringsværdige bygninger og anlæg eller sten- og jorddiger, alléer og levende hegn.

Udpegningen af kulturhistoriske værdier betyder, at når der udvikles inden for eller umiddelbart uden for de udpegede områder, så skal det ske med viden om og under hensyntagen til de kulturhistoriske værdier. På den måde kan det undgås, at de kulturhistoriske elementer og spor går tabt eller bliver forringet.

Jævnfør Kommuneplan 2017–2029 for Ikast-Brande Kommune, skal det undgås, at nyt byggeri, anlæg eller ændringer i landskabet udformes eller placeres på en måde, der forringer oplevelsen eller kvaliteten af de udpegede kulturhistoriske værdier.

### Kommunen konstaterer

Ny kælvningsstald er ikke beliggende indenfor eller i nærheden af:

- fredede fortidsminder
- fredede områder
- beskyttede sten- og jorddiger
- kulturhistoriske bevaringsværdier
- værdifulde kulturmiljøer.

### Kommunen vurderer

Ikast-Brande Kommune vurderer, at byggeriet ikke vil være i strid med hensynet til de kulturhistoriske interesser i området. Den nye kælvningsstald med dens placering, størrelse og materialer, vil indgå som en naturlig helhed med resten af ejendommens bygninger. Den ansøgte ændring på Isenbjergvej 17B, 7361 Ejstrupholm kan derfor tillades i forhold til de gældende retningslinjer beskrevet for de kulturhistoriske værdier i Kommuneplan 2017–2029 for Ikast-Brande Kommune.

## Natur

### Påvirkning af natur

Den samlede ammoniakemission i ansøgt og i 8-års drift<sup>2</sup> fra husdyrbruget er vist i nedenstående tabel:

Driftstype:	Ammoniakemission fra staldafsnit (kg NH <sub>3</sub> -N/år)	Ammoniakemission fra lagre (kg NH <sub>3</sub> -N/år)	Ammoniakemission fra husdyrbruget (kg NH <sub>3</sub> -N/år)
Ansøgt drift	10976,4	1388,1	12364,5
Nudrift	9884,4	1388,1	11272,5
8 års-drift	9590,4	1172,5	10762,9

Der er således en meremission på 1.601 kg N pr. år fra husdyrbruget i ansøgt drift sammenlignet med driften for 8 år siden.

#### Ammoniak og natur

Hovedparten af ammoniakdepositionen (kvælstofnedfaldet) fra et husdyrbrug vil – afhængigt af flere forhold – på et tidspunkt blive afsat i landskabet i større eller mindre afstand fra kilden. Størstedelen af den ammoniakdeposition, som direkte kan henføres til et husdyrbrug, vil formentlig ske i terrænet inden for ca. 1 kilometers afstand fra produktionsanlægget. Ammoniakdeposition er som regel til ugunst for opretholdelse af de naturtyper, der kun har brug for en begrænset næringsstofmængde for at kunne trives. Kommunen er forpligtiget til, at vurdere om en udvidelse/ændring af et husdyrbrug kan føre til tilstandsændringer i nærliggende naturområder.

I henhold til *Husdyrbrugloven* er etablering, udvidelse og ændring af husdyranlæg eller gødningsopbevaringsanlæg på husdyrbrug, ikke tilladt, hvis anlægget ligger i en afstand på mindre end ti meter til, eller helt eller delvis inden for, nærmere bestemte ammoniakfølsomme naturtyper beliggende **inden for** internationale naturbeskyttelsesområder (Natura 2000-områder) eller nærmere bestemte ammoniakfølsomme naturtyper beliggende **uden for** internationale beskyttelsesområder. Der er tale om en forbudszone.

Natura 2000-områder er naturområder som, set i et europæisk perspektiv, er særligt værdifulde. Der er tale om en fælles betegnelse for Habitat-, Ramsar<sup>3</sup>- og Fuglebeskyttelsesområderne. Natura 2000-områderne er udpeget for at beskytte levesteder og rasteområder for fugle og for at beskytte naturtyper og plante- og dyrearter, der er truede, sårbare eller sjældne i EU.

Jævnfør *Husdyrgodkendelsesbekendtgørelsen*, defineres naturtyperne, omfattet af *Husdyrbrugloven*, i tre kategorier:

**Kategori 1-natur:** Nærmere bestemte naturtyper beliggende **inden for** internationale naturbeskyttelsesområder.

**Kategori 2-natur:** Visse naturtyper beliggende **uden for** internationale naturbeskyttelsesområder. Det drejer sig om naturtyperne: Højmoser, lobeliesøer samt heder større end ti ha, som er omfattet af

<sup>2</sup> 8 års-drift: Den drift som var tilladt 8 år før ansøgningstidspunktet.

<sup>3</sup> Ramsarområder ligger alle inden for de udpegede fuglebeskyttelsesområder. Ramsarområder er beskyttede vandområder med særlig betydning for fugle.

Naturbeskyttelseslovens<sup>v</sup> § 3, og overdrev større end 2,5 ha, som er omfattet af Naturbeskyttelseslovens § 3.

**Kategori 3-natur:** Naturtyper, som ikke er omfattet af kategori 1- og 2-natur: Heder, moser og overdrev, som er beskyttet efter Naturbeskyttelseslovens § 3, og nærmere definerede ammoniakfølsomme skove, der er beliggende **uden for** de internationale naturbeskyttelsesområder.

Der er fastsat forskellige beskyttelseskrav i forhold til de forskellige naturkategorier. Den tilladte maksimale **totaldeposition** fra et husdyrbrug til kategori 1-natur er afhængig af antallet af andre husdyrbrug i nærheden (Antallet af andre husdyrbrug i området er defineret efter nærmere regler om vurdering af kumulation – se nedenfor). Hvis der ikke er andre husdyrbrug, må der fra husdyrbruget, som den aktuelle ansøgning drejer sig om, som hovedregel højst være en **totaldeposition** på 0,7 kg N pr. ha pr. år. Er der ét husdyrbrug udover husdyrbruget, der søger, falder den højst tilladelige **totaldeposition** til 0,4 kg N pr. ha pr. år, og endelig, hvis der er mere end ét husdyrbrug udover husdyrbruget, der søger, må totaldepositionen fra husdyrbruget, der søger, maksimalt være 0,2 kg N pr. ha pr. år.

Antallet af husdyrbrug i nærheden opgøres som en summering af:

- Antallet af husdyrbrug med en emission på mere end 150 kg NH<sub>3</sub>-N (ammoniakkvælstof) pr. år inden for 200 meter
- Antallet af husdyrbrug med en emission på mere end 450 kg NH<sub>3</sub>-N pr. år inden for 200-300 meter
- Antallet af husdyrbrug med en emission på mere end 750 kg NH<sub>3</sub>-N pr. år inden for 300-500 meter
- Antallet af husdyrbrug med en emission på mere end 1.500 kg NH<sub>3</sub>-N pr. år inden for 500-1.000 meter
- Antallet af husdyrbrug med en emission på mere end 5.000 kg NH<sub>3</sub>-N pr. år inden for 1.000-2.500 meter.

(Afstandene måles mellem det mest kritiske naturpunkt og et nærmere defineret centrum for det eller de pågældende husdyr).

Den maksimale tilladte **totaldeposition** til kategori 2-natur er 1,0 kg N pr. ha pr. år, mens kommunen i forhold til kategori 3-natur efter nærmere kriterier skal foretage en konkret vurdering af, om der er tale om en væsentlig miljøpåvirkning af særlige regionale eller lokale beskyttelsesinteresser og af, om der skal stilles krav til den maksimale **merdeposition**. Kravet må dog ikke være under en maksimal merdeposition på 1,0 kg N pr. ha pr. år.

Kommunen skal vurdere om udvidelsen af et husdyrbrug kan føre til tilstandsændringer i nærliggende naturområder. Vurderingen tager udgangspunkt i, om det ansøgte vil medføre en totaldeposition eller en merdeposition, som vil resultere i en tilstandsændring af den pågældende naturtype.

I IT-ansøgningen er der lavet beregninger af total- og merdeposition fra husdyrbruget til den omkringliggende natur. Beregningerne sandsynliggør, at der ikke vil være en væsentlig påvirkning med kvælstof til omkringliggende kategori 1-3-natur.

### **Kategori 1-natur**

Nærmeste kategori 1-naturområde (hede), ligger i Habitatområde nr. 49 - Sepstrup Sande, Vrads Sande, Velling Skov og Palsgård Skov. Området ligger ca. 1,3 km nordøst for husdyrbruget.

Den beregnede ammoniakdeposition til området viser, at totaldepositionen efter ændringen af husdyrbruget er på 0,5 kg N pr. ha pr. år. Beskyttelseskriteriet på 0,7 kg er dermed overholdt.

Ud over førnævnte område er der mod nord og nordvest, yderligere 3 hedeområder, der er omfattet af kategori 1. Da beregningerne viser, at områderne modtager en totaldeposition på under 0,2 kg N pr. ha pr. år betyder det, at beskyttelseskriteriet er overholdt, selvom der til de 2 af områderne skal indregnes kumulation med anden ejendom med en ammoniakfordampning på over 5.000 kg N pr. år.

### **Kategori 2-natur**

Nærmeste kategori 2-natur er en hede, som ligger ca. 4,5 km nordvest for husdyrbruget. Beregningen til nærmeste kategori 2-natur viser, at totaldepositionen efter ændringen af husdyrbruget, her vil være 0,0 kg N pr. ha pr. år. Den maksimale tilladte totaldeposition til kategori 2-natur er 1,0 kg N pr. ha pr. år, hvorfor beskyttelsesniveauet er overholdt.

### **Kategori 3-natur**

Der er flere heder omkring husdyrbruget, som er omfattet af kategori 3, og der er lavet beregninger til to af dem. Beregningen til heden, der ligger ca. 350 meter syd for husdyrbruget viser en merbelastning 0,1 kg N pr. ha pr. år. og til hedeområdet, som ligger ca. 890 meter nordøst for husdyrbruget, ses ligeledes en merdeposition på 0,1 kg N pr. ha pr. år.

Der ligger en potentielt ammoniakfølsom skov ca. 700 meter nordøst for husdyrbruget. Beregningen hertil viser, at merdeposition efter ændringen af husdyrbruget vil være 0,2 kg N pr. ha pr. år. Da dette er lavere end beskyttelsesniveauet, er der ikke foretaget en vurdering af, hvorvidt skoven reelt er ammoniakfølsomt.

Alt i alt er beskyttelsesniveauet til kategori 3-natur overholdt.

Naturområderne fremgår af kortbilag 3 og 6.

### **Kommunen vurderer**

Ikast-Brande Kommune vurderer, at kravene om maksimalt tilladt totaldeposition på kategori 1- og kategori 2-natur er overholdt. Samtidig er kravet til merdeposition til kategori 3-natur overholdt. Ikast-Brande Kommune vurderer derfor, at udvidelsen ikke vil medføre en forøgelse af ammoniakdepositionen i de øvrige omkringliggende naturområder, der ligger ud over det, som naturområderne kan tåle. Der er derfor ikke grundlag for at stille yderligere vilkår for at beskytte de pågældende naturområder, idet der ikke vurderes at være tale om særlige tilfælde, hvor dette er påkrævet.

### **Påvirkning af bilag IV-arter**

#### **Ammoniakbelastning af yngle- eller rasteområder for bilag IV-dyrearter og bilag IV-plantearter**

Af EF-habitatdirektivets<sup>vi</sup> bilag IV fremgår en række dyre- og plantearter, som er strengt beskyttede, uanset om de forekommer inden eller udenfor et af de udpegede Natura 2000-områder. På den baggrund må der eksempelvis ikke gives tilladelse til aktiviteter, der kan beskadige eller ødelægge de pågældende dyrearters yngle- og rasteområder. For plantearterne er der blandt andet forbud i mod forsætlig plukning, indsamling, afskæring, oprivning med rod eller ødelæggelse af disse vildtvoksende planter i naturen.

Kun en del af de arter, der er anført i bilag IV, findes i regionen, men grøn mosaikguldsmed, sydflagermus, odder, markfirben, stor vandsalamander, spidssnudet frø, og ulv findes i området.

Nærmeste registrering i forhold til husdyrbruget er grøn mosaikgoldsmed, der er registreret ca. 1,2 km øst for husdyrbruget. Husdyrbrugets ammoniakemission vil - som beskrevet i ovenstående afsnit - ikke medføre en forringelse af de nærliggende naturområder.

### **Kommunen vurderer**

Ikast-Brande Kommune vurderer på baggrund af det oplyste:

- at der i forbindelse med projektets gennemførelse ikke vil ske ændringer i arealanvendelsen, som vil være væsentlige for bilag IV-arters trivsel
- at driften af husdyrbruget samlet set ikke vil medføre beskadigelse eller ødelæggelse af yngle- eller rasteområder i det naturlige udbredelsesområde for de dyrearter, der er optaget i EF-habitatdirektivets bilag IV, litra a), samt ikke vil medføre ødelæggelse af livsstadier af de plantearter, som er optaget i ER-habitatdirektivets bilag IV, litra b).

### **Jord, grundvand og overfladevand**

Miljøpåvirkningen fra kvælstof, fosfor, ammoniak og zink i forhold til jord, grundvand og overfladevand begrænses via generelle miljøregler. Der er gennem lovgivningen fastsat regler om anvendelse af gødning i jordbruget med henblik på at beskytte jord, grundvand, vandløb, søer, havområder, herunder kystvande mod forurening samt med henblik på at beskytte naturen med dens bestande af vilde dyr og planter. Der er i den forbindelse fastsat lofter for den højst tilladelige mængde udbragt kvælstof og fosfor pr. ha fra gødning, og der er bestemmelser om anvendelse af efterafgrøder for at mindske kvælstofudvaskningen. Ligeledes er der fastsat regler om anvendelse af bestemte udbringningsteknikker - eksempelvis langs visse naturtyper.

Ikast-Brande Kommune vurderer, at det ansøgte ikke indebærer nogen væsentlig virkning på jord, grundvand og overfladevand - herunder Natura 2000-vandområder<sup>4</sup> - når de til enhver tid gældende generelle miljøregler overholdes.

### **Forurening og gener**

#### **Generelle gener**

I forhold til at begrænse eksempelvis lys, støv, støj, rystelser samt uhygiejniske forhold som følge af husdyrholdet og produktionen, opbevaringen og håndtering af husdyrgødning m.v. vurderer Ikast-Brande Kommune, at der ikke vil være væsentlige problemer eller gener for omkringboende på grund af det pågældende husdyranlægs placering samt afstanden til de nærmeste naboer.

### **Lugt**

#### **Lugtgener fra anlæg**

Lugten fra husdyrbrug kommer fra stalde, gødningsopbevaring og i forbindelse med håndtering og udbringning af husdyrgødning. Den lugt, der udledes fra stalde og lignende husdyranlæg angives som "lugtemissionen". Størrelsen på emissionen fra et husdyranlæg afhænger af, hvilke dyretyper der er på stald, hvilken staldtype der er tale om, og hvor stor en overflade, der afsættes husdyrgødning på.

Landzone betragtes normalt som landbrugets arbejdsområde, hvilket betyder, at beboere i landzone skal tåle en del lugtgener.

<sup>4</sup> Natura 2000-områder er et netværk af beskyttede naturområder i EU.

Der er dog i *Husdyrgodkendelsesbekendtgørelsen* fastsat en række lugtgenekriterier og tålegrænser for lugt i forhold til tre område- og beboelsestyper: Byzone, visse områder i landzone<sup>5</sup> og enkeltbolig (uden landbrugspligt og som ikke ejes af den ansvarlige for husdyrbrugets drift) i landzone, på henholdsvis 5, 7 og 15 OU<sub>E</sub><sup>6</sup> pr. m<sup>3</sup> luft efter Miljøstyrelsens lugtmodel og 1, 3 og 10 LE<sup>7</sup> pr. m<sup>3</sup> luft efter den såkaldte FMK-model<sup>8</sup>. Tålegrænserne er et udtryk for den maksimale, miljømæssigt acceptable lugtgenebelastning fra en given kilde ved den pågældende område- eller beboelsestype.

Ved lugtgeneafstand forstås den beregnede mindste afstand fra staldanlægget til det pågældende område- eller beboelsestype, hvor de fastsatte tålegrænser netop er opfyldt. Lugtgenekriterierne er overholdt, hvis de fastsatte tålegrænser ikke overskrides i mere end 1 procent af tiden – svarende til ca. 7 timer i alt om måneden.

Gyllebeholdere er ikke inkluderet i lugtberegningerne, da de er omfattet af generelle afstandsregler.

Lugtgeneafstandene forøges efter nærmere regler, hvis der inden for 300 meter af byzone eller visse områder i landzone er andre husdyrbrug med en ammoniakemission på mere end 750 kg NH<sub>3</sub>-N pr. år. Tilsvarende forøges lugtgeneafstanden, hvis der er andre sådanne husdyrbrug inden for 100 meter fra enkeltbolig i landzone uden landbrugspligt, der ikke ejes af den ansvarlige for driften af det husdyrbrug, som den aktuelle ansøgning drejer sig om. Dette sker for at tage højde for den samlede lugtpåvirkning (den kumulative effekt) af den mulige lugtpåvirkning, som andre husdyrbrug i området måtte give anledning til.

Lugtgeneafstandene formindskes efter nærmere regler, hvis staldanlægget ligger nord for en af de nævnte område- eller beboelsestyper. Dette begrundes med, at den hyppigste vindretning i Danmark er vestlig og sydvestlig, og at nordenvind typisk forekommer i vinterhalvåret, hvor de relativt lave temperaturer, som regel medvirker til at dæmpe lugtafgivelsen.

Miljøstyrelsens ansøgningssystem [www.husdyrgodkendelse.dk](http://www.husdyrgodkendelse.dk) beregner hvilke afstande, der mindst skal være fra staldanlægget til de forskellige beboelsestyper for at lugtkravene er overholdt.

Hvis der ud over det ansøgende husdyrbrug er andre husdyrbrug (med en ammoniakfordampning over 750 NH<sub>3</sub>-N pr. år) nærmere end 300 meter fra samme punkt i byzone, sommerhusområde, lokalplanlagt boligområde i landzone, samlet bebyggelse m.v., eller nærmere end 100 meter fra samme punkt på en enkeltbolig skal geneafstanden forøges – så vil der være en kumulativ effekt.

I nærværende sag er der ikke nogen kumulativ effekt, da der ikke er husdyrbrug inden for de ovenfor nævnte afstande, som medføre lugtgener til/påvirker de samme punkter som det ansøgende husdyrbrug.

<sup>5</sup> "Visse områder i landzone" indbefatter: Områder i landzone, der i lokalplan er udlagt til boligformål, blandet bolig- og erhvervsformål eller til offentlige formål med henblik på beboelse, institutioner, rekreative formål og lignende samt beboelsesbygninger på ejendomme uden landbrugspligt, som ikke ejes af den ansvarlige for driften af husdyrbruget, hvor der inden for en afstand af 200 m ligger flere end seks beboelsesbygninger på hver sin ejendom uden landbrugspligt, som ikke ejes af den ansvarlige for driften af husdyrbruget (samlet bebyggelse).





<sup>6</sup> OU<sub>E</sub> = Lugt-enheder (Odour Units) bestemt efter den europæiske standard for lugtanalyse, hvor 1 OU<sub>E</sub> er grænsen for, hvornår den pågældende lugt kan erkendes.

<sup>7</sup> LE: Lugtenheder

<sup>8</sup> FMK-modellen er udarbejdet af den tidligere Foreningen af Miljømedarbejdere i Kommunerne (FMK)

Af nedenstående tabel fremgår den aktuelle afstand (ukorrigerede geneafstand) fra ejendommens lugtcentrum til henholdsvis nærmeste nabo uden landbrugspligt, visse områder i landzone og byzone samt geneafstanden til samme områder. Ukorrigeret geneafstand er geneafstanden, hvor alle staldanlæg er medtaget ved beregningerne. Ved korrigeret geneafstand kan staldanlæg være screenet bort som følge af afstand, og der kan være korrigeret for vindretning samt lugtreducerende teknologi. Vægtet gennemsnitsafstand er afstanden fra det beregnede lugtcentrum til de forskellige områder. Det fremgår af tabellens sidste kolonne, at genekriteriet er overholdt i nærværende sag.

### Samlet resultat af lugtberegning

Bebyggelse	Kumulation	Model	Ukorrigeret geneafstand	Korrigeret geneafstand	Vægtet gennemsnitsafstand	Genekriterie overholdt
Hjøllundvej 35 	0	NY	428,7	342,9	610,3	Ja
Lunden 6  (nærmeste adresse i byggefelt i udstykning, lokalplanlagt til jordbrugsparcer)	0	NY	913,8	822,4	822,9	Ja
Ejstrup By, Ejstrup 	0	NY	1218,3	1157,3	6164,5	Ja
Guldforhoved By, Bording 	0	NY	1218,3	1218,3	7177,3	Ja

Beregningerne til den nyere udstykning, udlagt til jordbrugsparcer / hobbylandbrug er foretaget til kanten af byggefeltet (område A i lokalplanen) og ikke til lokalplanafgrænsningen. Beregning til kanten af byggefeltet sker med henvisning til klagenævnspraksis på området (eksempelvis Miljø- og Fødevarerklagenævns afgørelse NMK 132-00822 og fordi Ikast-Brande Kommune konstaterer, at nærmeste delområde (område B), i lokalplan nr. 10.4.J.1. udelukkende må anvendes til ikke erhvervsmæssig dyrehold og ikke til nogen form for boligbebyggelse. Ikast-Brande Kommune finder således, at der ved beregning af lugtgeneafstanden skal ses bort fra dette delområde og i stedet regnes til kanten af byggefeltet (se kortbilag 2).

Konsekvenszonen for lugt er beregnet til 882 meter. Konsekvenszonen er det område, som identificerer hvilke naboer (beboelser), der vil kunne blive udsat for lugtpåvirkning af en vis styrke. Disse naboer betragtes efter praksis som hørings<sup>9</sup>- og klageberettigede. Ejere og brugere af beboelser inden for konsekvenszonen er blev orienteret om ansøgningen.

### Kommunen vurderer

Den reelle lugtpåvirkning fra husdyrbrugets staldanlæg vil afhænge af flere forhold. Lugtpåvirkningen vil dog generelt kunne minimeres ved grundig og hyppig rengøring af de overflader, som husdyrgødning og

<sup>9</sup> Høringsberettigede naboer: Ejere og brugere af beboelser, beliggende på matrikler, som matrikulært grænser op til den matrikel/matrikler, hvorpå husdyrbrugets produktionsanlæg ligger. Det er Ikast-Brande Kommunes skøn, at det er af underordnet betydning at høre ejere af matrikler, uden beboelse, som grænser op til husdyrbrugets matrikler (både dem med og uden produktionsanlæg).



foderrester afsættes på samt ved minimering af det tidsrum, som gylleomrøring og gylleudbringning foretages i.

Ud over de mulige lugtgener fra staldanlægget kan der forekomme lugtgener i forbindelse med omrøring af gyllebeholdere og øvrig håndtering af husdyrgødning samt fra håndtering af ensilage. Gylleomrøring og øvrig gødningshåndtering sker primært i forbindelse med udbringningen, der hovedsageligt sker om foråret, mens ensilagehåndteringen sker dagligt.

Ikast-Brande Kommune vurderer, at lugt fra staldanlægget ikke vil medføre væsentlige gener for naboerne. Lugtgenerne er beregnet til at ligge under de fastlagte beskyttelsesniveauer for lugt. Det vurderes, at det er sikret, at risikoen for væsentlige lugtgener for boliger i byzone, visse områder i landzone og enkeltboliger uden landbrugspligt er begrænset og ikke ud over, hvad der må forventes af en husdyrproduktion af den i projektet angivne størrelse.

Gyllebeholdere er ikke inkluderet i lugtberegningerne, da de er omfattet af generelle afstandsregler. Det kan dog ikke undgås, at der forekommer lugt fra beholderne. Dette vil være særlig markant i forbindelse med at beholderne fyldes, eller når der omrøres i forbindelse med udbringning.

Ikast-Brande Kommune vurderer samlet set på baggrund af det oplyste at:

- Lugtgenekriterierne er overholdt i forhold til alle tre område- /beboelsestyper i det konkrete tilfælde.
- Projektets gennemførelse ikke vil medføre væsentlige, forøgede lugtgener fra produktionsanlægget.
- Husdyrbruget – ved overholdelse af de til enhver tid gældende generelle miljøregler og de vilkår der er i gældende miljøgodkendelser – drives på en sådan måde, at lugtpåvirkningen på omgivelserne fra staldanlægget minimeres, og så de i lovgivningen fastsatte lugtgenekriterier overholdes, og lugtgenegrænserne dermed ikke overskrides i mere end en procent af tiden.

## **Støj**

### **Ansøgers oplysninger**

Der kan forekomme støj fra malkeanlæg, kompressorer, gyllepumper, kornblæsere og ved transport. Af disse støjklender vil støj fra malkestald være potentielt mest generende, da den forekommer morgen og aften i 4-5 timers varighed. Kompressoren er placeret i teknikrummet, hvilket vil dæmpe støjen. Pumpning af gylle fra stald sker med elpumper, som er meget støjsvag. Støj fra gyllepumpning foregår i meget afgrænsede perioder, i forbindelse med gylleudbringning i forårsmånederne, samt i forbindelse med udbringning af gylle efter slæt af græs i løbet af sommeren.

Transporter forekommer i forbindelse med levering af foder, gødning, brændstof og andre forbrugsstoffer. Der sker desuden transport i forbindelse med afhentning af levende og døde dyr samt internt på bedriften. Endelig er der transport i forbindelse med udbringning af husdyrgødning samt hjemtransport af afgrøder. De fleste transport er med husdyrgødning og afgrøder. Derfor er belastningen af antallet af transport i en kort afgrænset periode i forbindelse med sæsonen for gyllekørsel og høst. I højsæsonen kan det være nødvendigt med transport i weekenden og uden for normal arbejdstid. Andre transport foregår normalt i dagtimerne og på hverdage. Der forventes dog ikke ændringer i støj fra transport herunder ensilering i forhold til nuværende drift i forbindelse med denne ansøgning.

Husdyrbruget ligger i et landbrugsområde. Ejendommens beliggenhed i relativ lang afstand fra naboer, betyder at støj i forbindelse med produktionen vil være meget begrænset. Der er redegjort for at transporter og andre støjende aktiviteter, som så vidt muligt foregår i dagtimerne, og et vurderes samlet set ikke, at husdyrbruget vil medføre væsentligt støjgener i nærmiljøet. I forbindelse med transporter kan der forekomme begrænsede og kortvarige rystelser. Idet der ikke er naboer tæt på vurderes det ikke at være et problem.

#### **Kommunen vurderer**

Ikast-Brande Kommune vurderer, at afstanden til nærmeste naboejendom er så stor, at ejendommens faste anlæg m.v. ikke vil give anledning til støjpåvirkning af omgivelserne, som vil medføre væsentlige gener for de omkringboende. Hvis der kommer velbegrundede klager over støj fra produktionsanlægget, og kommunen vurderer, at der er tale om væsentlige støjgener, skal der indsendes dokumentation for, at de specifikke krav, som fremgår af vilkår i ejendommens gældende miljøgodkendelser, er overholdt.

Endvidere vurderer Ikast-Brande Kommune, at der ikke vil være væsentlige problemer eller gener i forhold til rystelser som følge af husdyrholdet og produktionen, samt opbevaring og håndtering af husdyrgødning m.v.

Nærmeste fuglebeskyttelsesområde er Skovområde syd for Silkeborg, der ligger ca. 5 km fra staldanlægget. Ikast-Brande Kommune vurderer, at støjen fra husdyrbruget ikke vil påvirke området på grund af afstanden og at disse områder ikke ligger i vindretningen.

### **Støv**

#### **Ansøgers oplysninger**

Der vil forekomme støvgener ved levering af foder/korn. Levering sker ca. en gang pr uge og varer ca. 5 min. Herudover vil der dagligt være støv fra maskinen der læsser foder i ca. 20 min.

Der kan forekomme støvgener i forbindelse med transporter til og fra ejendommen, samt ved intern transport på ejendommen. Gener i den forbindelse vurderes at være kortvarige.

Generelt vurderes det, at støvgener fra ejendommen vil være relativt få og kortvarige, og at det ikke vil være til gene for de omkringboende naboer.

#### **Kommunen vurderer**

Ikast-Brande Kommune vurderer, at eventuel støvafgivelse fra produktionsanlægget ikke vil medføre væsentlige gener for omgivelserne, blandt andet i kraft af udkørselsforhold fra ejendommen.

### **Fluegener og uhygiejniske forhold**

#### **Ansøgers oplysninger**

I forbindelse med dyreholdet kan der forekomme skadedyr. Forebyggelse sker bl.a. ved god orden og hygiejne i og omkring staldene.

Skadedyrbekæmpelsen baseres på forebyggelse, idet der på økologiske brug er begrænsede muligheder for effektiv bekæmpelse af flueplager. Om sommeren bruges savsmuld som strøelse til småkalve for at undgå fluer. Forebyggelse af rotter sker igennem en aftale med et firma.

Det vurderes, at det ansøgte projekt, ikke vil blive en gene for de omkringboende.

Ansøger har en serviceaftale omkring rottebekæmpelse med godkendt virksomhed. I øvrigt sikres en god renholdelse i og omkring staldene.

### **Kommunen vurderer**

Ikast-Brande Kommune vurderer, at ejendommens forebyggelse og bekæmpelse af flue- og skadedyr er tilstrækkelig. Ansøger skal kontakte Ikast-Brande Kommune straks, hvis der konstateres rotter på ejendommen. Jævnfør gældende vilkår i miljøgodkendelsen fra 2. november 2018 kan Ikast-Brande Kommune meddele påbud om, at der skal udarbejdes og gennemføres et projekt med foranstaltninger svarende til de til enhver tid gældende retningslinjerne fra Aarhus Universitet, om flue- og rottebekæmpelse på ejendomme med husdyr.

### **Lys**

#### **Ansøgers oplysninger**

Der er udendørs belysning i begrænset omfang. Lamper med automatisk tænd/sluk funktion er placeret ved malkestald og råvarehus. Der er ovenlys vinduer i alle staldbygninger og der er gardiner langs alle staldbygningers sidevægge, hvorfra lys inde fra stalden slipper ud. Der er lysdæmpning i staldene i nattetimerne, mens der er almindelig belysning i staldene i morgen- og aftentimerne i vinterhalvåret.

### **Kommunen vurderer**

Ikast-Brande Kommune vurderer, at belysning ikke vil give anledning til væsentlige problemer eller gener for omkringboende på grund af anlæggets placering og udformning samt driftsform.

### **Affald**

#### **Ansøgers oplysninger**

Der er en container på ejendommen, der afhentes hver 14. dag af Marius Christensen. Affaldet består bl.a. af fodersække, halmstrikker og andet forbrændingseget affald. Landbrugsplast afhentes af Brians Renovation eller afleveres til genbrugspladsen.

Kanyler og andre skarpe genstande opbevares i en beholder af hård plast og afleveres til kommunens genbrugsplads. Elektronikaffald, brugte elpærer og lysstofrør afleveres til genbrugspladsen.

Medicinrester afleveres på modtagestation for farligt affald eller til dyrlægen.

Døde dyr anbringes på hævet bund med plastdække over på Isenbjergvej 13. Døde dyr tilmeldes til afhentning af DAKA senest 24 timer efter dødsfaldet er konstateret.

### **Kommunen vurderer**

Ikast-Brande Kommune vurderer, at bortskaffelse af døde dyr sker på en miljømæssig forsvarlig måde, når de til enhver tid gældende generelle regler overholdes, og at bortskaffelse af øvrigt affald sker miljømæssigt forsvarligt, når *Ikast-Brande Kommunes Regulativ<sup>vii</sup>* for erhvervsaffald efterleves.

### **Olie- og kemikalieopbevaring**

#### **Ansøgers oplysninger**

På ejendommen anvendes der olier, i form af dieselolie, fyringsolie og smøreolie. Dieselolien anvendes til landbrugsmaskinerne i forbindelse med markarbejdet. Dieselolie, spildolie og smøreolie opbevares på Isenbjergvej 13.

Pesticider: Ejendommen drives økologisk, så der er ikke pesticider på ejendommen.

Medicin: Ejendommen er økologisk så der opbevares kun medicin udleveret af dyrelægen og mængderne er små.

### **Kommunen vurderer**

Ikast-Brande Kommune gør opmærksom på, at *Olietanksbekendtgørelsen*<sup>viii</sup> skal overholdes. Især gøres der opmærksom på kapitel otte om egenkontrol.

Ikast-Brande Kommune vurderer, at ansøger tager de nødvendige forholdsregler til opbevaring af olie og kemikalier for at sikre mod forurening. Endvidere vurderes det, at placeringen af olietanken ikke udgør nogen risiko for forurening af jord, overflade- og/eller grundvand.

## **Transport**

### **Ansøgers oplysninger**

Til ejendommen er der tre indkørsler. Det er den østligste, der anvendes i forbindelse med driften. Transporter til og fra bedriften foregår ad Isenbjergvej, som er en offentlig vej. Indkørslerne mod syd og nord er interne veje. I forhold til nuværende produktion vil der være en mindre stigning i antallet af transportere med grovfoder og husdyrgødning. Det vurderes på baggrund af ovenstående at transportere til og fra ejendommen ikke vil medføre væsentlig negativ påvirkning af nærmiljøet.

### **Kommunen vurderer**

Ikast-Brande Kommune vurderer, at antallet af transportere er normalt for denne type og størrelse af husdyrbrug. Kommunen vurderer, at transporterne til og fra husdyrbrugets produktionsanlæg ikke vil give væsentlige gener for nabobeboelser og omgivelserne i øvrigt, når de til enhver tid gældende generelle regler overholdes.

## **Spildevand**

### **Ansøgers oplysninger**

Fra staldanlægget føres alt spildevand til gyllebeholder. Vand fra befæstede arealer såsom møddingsplads og kalvehytteplads løber til gyllekanaler, og derefter via sandfang til gylletanken. Afløbet fra den nye stald kobles på det eksisterende og løber ned i regnvandsbassinet sydvest for den sydligste stald. Overfladevand fra ensilagepladsen opsamles i bassin syd for plansiloerne og udsprinkles derfra. Fra staldanlægget er der afledning af sanitært spildevand til nedsivningsanlæg nord for ejendommen. Afledningsforhold se kortbilag 5.

### **Kommunen vurderer**

Ikast-Brande Kommune vurderer, at afledning af vaskevand og spildevand fra staldanlægget, samt afledning af sanitært spildevand sker efter gældende regler. Endvidere vurderes det at udsprinkling af overfladevand fra ensilagepladsen direkte til udsprinklingsareal er efter gældende regler og at bufferbassinet har en korrekt bufferkapacitet til opsamling af overfladevandet.

## Håndtering og opbevaring af husdyrgødning

På husdyrbruget vil der når den nye tank, der blev givet tilladelse til i 2018, er etableret være en samlet opbevaringskapacitet til flydende husdyrgødning på 18.800 m<sup>3</sup>. Herudover er der ejet gyllekapacitet på Isenbjergvej 16 og 13 samt lejet kapacitet på Palsgårdvej 11, 8766 Nr. Snede, svarende til i alt 24.700 m<sup>3</sup>. Opbevaringskapaciteten til den flydende husdyrgødning fremgår af tabel 1.

Opbevaringsanlæg	Før udvidelsen (m <sup>3</sup> )	Efter udvidelsen (m <sup>3</sup> )	Byggeår	Seneste beholderkontrol
Gyllebeholder (ny)	-	6.000		
Gyllebeholder 3	6.000	6.000	2013	
Gyllebeholder 1	3.000	3.000	1994	16. juni 2015
Gyllebeholder 2	3.500	3.500	2004	16. juni 2015
	300	300	1999	
Isenbjergvej 16 (ejet)	1.000	1.000	1983	31. oktober 2018
Isenbjergvej 13 (ejet)	400	400	2000	17. november 2010
Palsgårdvej 11 (lejet)	4.500	4.500	1996/1990	14. december 2015

Møddingspladsen benyttes til midlertidig oplag af dybstrøelse. Dybstrøelsen køres til Månsson Biogasanlæg i containere.

Det vurderes at opbevaring af husdyrbrugets husdyrgødning vil ske på en måde, som er i overensstemmelse med de generelle miljøregler og at overholdelse af de generelle miljøregler, herunder husdyrgødningsbekendtgørelsen vil medvirke til at begrænse den mulige påvirkning af det omgivende miljø fra opbevaringsanlæggene. Flydende husdyrgødning omfatter gylle og hvad, der i øvrigt ledes til gylleanlægget i form af vaskevand mv.

Den flydende husdyrgødning fra staldene pumpes via fortanken til sandfang og dernæst til gyllebeholderne gennem jordledninger. Gyllebeholderne tømmes vha. sugekran på gyllevogn.

### Kommunen vurderer

Ifølge *Husdyrgødningsbekendtgørelsen* vil en opbevaringskapacitet svarende til mindst ni måneders produktion normalt være tilstrækkeligt til, at udbringningen og gødningsanvendelsen kan ske i overensstemmelse med de generelle miljøregler.

Ikast-Brande Kommune vurderer, med baggrund i at ansøger har oplyst at der ikke kommer flere dyr på ejendommen at opbevaring af husdyrbrugets husdyrgødning forsat vil kunne ske på en måde, som er i overensstemmelse med de generelle miljøregler, og at overholdelsen af de generelle miljøregler vil medvirke til at begrænse den mulige påvirkning af det omgivne miljø fra opbevaringsanlæggene.

## Anvendelse af bedste tilgængelige teknik (BAT)

### Krav om anvendelse af BAT

Et husdyrbrug skal reducere ammoniakemissionen til et niveau svarende til emissionen ved anvendelse af den bedste tilgængelige teknik (BAT) i forbindelse med en miljøgodkendelse eller miljøtilladelse, hvis ammoniakfordampningen overstiger 750 kg NH<sub>3</sub>-N pr. år. BAT er ikke en statisk størrelse, men ændrer

sig som følge af den teknologiske udvikling. Kravet om begrænsning af forurening ved anvendelse af BAT bidrager således til at sikre et højt beskyttelsesniveau for miljøet som helhed.

Kravene til den maksimale emission (emissionsgrænseværdien) er fastlagt i *Husdyrgodkendelsesbekendtgørelsens* bilag 3. Kommunen kan dog i særlige tilfælde fravige kravet, hvis ansøgeren godtgør, at det konkret ikke vil være proportionalt at opfylde kravet i forhold til hvad, der er økonomisk eller teknisk muligt som følge af den eksisterende indretning og drift.

Husdyrbrug, der er omfattet af IE-direktivet, skal ud over ovenstående generelt leve op til principperne om anvendelse af BAT, som disse er foreskrevet i EU-kommissionens såkaldte BAT-konklusioner med tilhørende BAT-referencedokumenter (BREF).

Det aktuelle husdyrbrug har i ansøgt drift en ammoniakemission på mere end 750 kg NH<sub>3</sub>-N pr. år, hvorfor ammoniakemissionen skal reduceres til et niveau svarende til emissionen ved anvendelse af BAT.

I det følgende er ammoniakemissionen fra husdyrbruget vurderet i forhold til Ikast-Brande Kommunes niveau for BAT. Ved Ikast-Brande Kommunes vurdering i relation til BAT indgår – ud over gældende national lovgivning – Miljøstyrelsens Teknologi-blade, Miljøstyrelsens digitale husdyrvejledning, klagenævnspraksis samt kravene i EU-kommissionens seneste konklusion og referencedokument om BAT for intensivt opdræt af fjerkræ og svin.

## BAT – teknik med henblik på reduktion af ammoniakemission

### Ansøgers oplysninger

Projektets BAT-emissionsniveau er beregnet i husdyrgodkendelse.dk. BAT-emissionskravet er overholdt.

	Stalde	Lagre	Total
Samlet BAT krav (kg NH <sub>3</sub> -N /år)	10976	1388	12365
Faktisk emission (kg NH <sub>3</sub> -N /år)	10976	1388	12365
Forskel (kg NH <sub>3</sub> -N /år)	-	-	0
Vejledende BAT Overholdt?	-	-	Ja

Som forudsætning for BAT-beregningen er anvendt følgende staldsystemer og flexgrupper

Staldnavn	Staldsystem eller flexgruppe	Forudsætning for BAT-beregning
1. Kostald	Alle kvæg; Fast drænet gulv med skraber og ajleafløb	Eksisterende staldafsnit
1. Kostald	Alle kvæg, Heste, Får og Geder; Dybstrøelse	Eksisterende staldafsnit
1. Kostald	Alle kvæg; Sengestald med fast gulv	Eksisterende staldafsnit
2. Stald til småkalve	Alle kvæg, Heste, Får og Geder; Dybstrøelse	Eksisterende staldafsnit
4. Stald (2012)	Alle kvæg; Fast drænet gulv med skraber og ajleafløb	Eksisterende staldafsnit
4. Stald (2012)	Alle kvæg, Heste, Får og Geder; Dybstrøelse	Eksisterende staldafsnit
3. Nye kalvehytteplads	Alle kvæg, Heste, Får og Geder; Dybstrøelse	Eksisterende staldafsnit
Tilbygning	Alle kvæg; Dybstrøelse	Nyt staldafsnit

### **Kommunen vurderer**

Ikast-Brande Kommune bemærker, at husdyrbruget efter det oplyste overholder emissionsgrænseværdien vedrørende ammoniak.

Der er metodefrihed med hensyn til valg af stalddtype og miljøteknologi. Den samlede ammoniakfordampning fra husdyrbruget er ifølge ansøgningen opgjort til 12.365 kg N pr. år, hvilket er det samme som Miljøstyrelsens vejledende BAT krav.

Ikast-Brande Kommune bemærker – i lighed med en udmelding fra Miljøstyrelsen i maj 2017 – at kravene i den seneste BAT-konklusion i meget vid udstrækning er indeholdt i den nugældende regulering, herunder i reglerne om miljøgodkendelse m.v. af husdyrbrug og de generelt gældende regler om placering, indretning og drift af husdyrbrug, de generelt gældende regler om opbevaring og anvendelse af husdyrgødning samt reglerne om gødningsregnskab og indberetning deraf.

Ikast-Brande Kommune vurderer sammenfattende, at husdyrbruget – ved efterlevelse af vilkårene for denne miljøgodkendelse og de generelt gældende miljøregler – lever op til principperne om anvendelse af BAT med henblik på reduktion af ammoniakemissionen.

### **Miljøkonsekvensrapport**

Ansøgers konsulent har udarbejdet en miljøkonsekventrapport, der opfatter de ændringer der er i forhold til miljøkonsekventrapporten, som blev udarbejdet i forbindelse med miljøgodkendelsen af 18. november 2018. Rapporten opsummerer, sammen med forsat gældende oplysninger fra miljøgodkendelse af 2. november 2018, husdyrbrugets påvirkning af miljø, landskab, naboer, natur m.m. Indholdet af rapporten er i tråd med kommunens vurdering i nærværende miljøgodkendelse, og kommunen har derfor ikke bemærkninger til rapporten.

### **Kommunens samlede vurdering**

Ikast-Brande Kommune vurderer samlet set, at den ansøgte ændring af husdyrbruget, ved overholdelse af de stillede vilkår, ikke indebærer en væsentlig virkning på miljøet, herunder i forhold til omgivelsernes sårbarhed og kvalitet, i forhold til navnlig:

- Landskabelige værdier
- Natur med dens bestande af vilde planter og dyr og deres levesteder herunder områder, der er beskyttet mod tilstandsændringer eller fredet, udpeget som internationalt naturbeskyttelsesområde eller udpeget som særlig sårbart over for næringsstofpåvirkning
- Jord, grundvand og overfladevand
- Lugt-, støj-, rystelses-, støv-, flue-, transport- og lysgener, uhygiejniske forhold, affaldsproduktion m.v.

### **Klagevejledning**

Hvis du ønsker at klage over denne afgørelse, kan du klage til Miljø- og Fødevareklagenævnet. Klagefristen udløber fire uger efter offentliggørelsen - det vil sige klagen skal indgives senest **onsdag den 29. juli 2020**.



Følgende kan klage:

Ansøger, miljø- og fødevareministeren, Styrelsen for patientsikkerhed samt enhver, der har en individuel, væsentlig interesse i sagens udfald. Desuden kan visse organisationer, som angivet i §§ 85-87 i *Husdyrbrugloven*, klage.

Du klager via Klageportalen, som du finder via klagenævnets hjemmeside [www.naevneneshus.dk](http://www.naevneneshus.dk) . Du logger på Klageportalen med NEM-ID. En klage er indgivet, når den er tilgængelig for Ikast-Brande Kommune via Klageportalen. Når du klager, skal du betale et gebyr på 900 kr. for borgere og 1.800 kr. for virksomheder, organisationer og offentlige myndigheder.

I Klageportalen sendes din klage automatisk først til Ikast-Brande Kommune. Hvis Ikast-Brande Kommune fastholder afgørelsen, sender Ikast-Brande Kommune klagen videre til behandling i nævnet via Klageportalen. Du får besked om videresendelsen.

Miljø- og Fødevareklagenævnet afviser din klage, hvis du sender den uden om klageportalen, medmindre du er fritaget for brug af Klageportalen. Hvis du ønsker at blive fritaget for at bruge Klageportalen, skal du sende en begrundet anmodning til Ikast-Brande Kommune. Ikast-Brande Kommune videresender din anmodning til nævnet, som herefter beslutter, om du kan fritages. De nærmere betingelser for at blive fritaget kan du se på nævnets hjemmeside [www.naevneneshus.dk](http://www.naevneneshus.dk) .

Miljø- og Fødevareklagenævnet kan bestemme, at klagen har opsættende virkning på udnyttelsen. Udnyttelse af miljøgodkendelsen i klageperioden, og mens eventuel klage behandles, sker derfor på eget ansvar.

Denne afgørelse kan også indbringes for domstolene, jævnfør *Husdyrbruglovens* § 90. Det skal ske indenfor seks måneder efter offentliggørelsen.

## **Med venlig hilsen**

Kristian Andreassen  
Miljømedarbejder  
Landbrug & Virksomhed

## Interessentliste for høringsperiode og offentliggørelse

**Kopi af udkast til afgørelse inkl. bilag sendt til nedenstående med 30 dages frist til at kommentere udkastet:**

Ansøger: Sommerbjerg I/S v/Mads Helms og Ingeborg Brandt, Isenbjergvej 19, 7361 Ejstrupholm  
Konsulent: Karen V. Thomasen, John Tranums Vej 25, 6705 Esbjerg Ø

**Orientering om at udkast foreligger, og at der er 30 dages frist til at kommentere udkastet er sendt til ejere og beboere af:**

- Lunden 1, 2, 3, 4, 5, 6, 7 og 8, 7361 Ejstrupholm
- Nørtoften 1, 2, 3, 5, og 7, 7361 Ejstrupholm
- St. Nørlundvej 4 og 8, 7361 Ejstrupholm
- Isenbjergvej 11, 12, 13, 15, 16, 16B, 17, 18, 19, og 19B, 7361 Ejstrupholm

**Kopi af afgørelsen inkl. bilag sendt til:**

Arbejderbevægelsens Erhvervsråd, Reventlowsgade 14, 1, 1651 København V – e-mail: [ae@ae.dk](mailto:ae@ae.dk)

Danmarks Naturfredningsforening, Masnedøgade 20, 2100 København Ø – e-mail: [dnikast-brande-sager@dn.dk](mailto:dnikast-brande-sager@dn.dk)

Danmarks Sportsfiskerforbund,

- Hovedkontor – e-mail: [post@sportsfiskerforbundet.dk](mailto:post@sportsfiskerforbundet.dk)
- Den centrale miljøafdeling, Worsaaesgade 1, 7100 Vejle – e-mail: [lbt@sportsfiskerforbundet.dk](mailto:lbt@sportsfiskerforbundet.dk)

Dansk Ornitologisk Forening, Vesterbrogade 140, 1620 København V – e-mail: [natur@dof.dk](mailto:natur@dof.dk)

Dansk Ornitologisk Forening, lokalafdeling – e-mail: [ikast-brande@dof.dk](mailto:ikast-brande@dof.dk)

Det Økologiske Råd, Blegdamsvej 4B, 2200 København N – e-mail: [husdyr@ecocouncil.dk](mailto:husdyr@ecocouncil.dk)

Ferskvandsfiskeriforeningen for Danmark v./ Formand Niels Barslund, Vormstrupvej 2, 7540 Haderup – e-mail: [nb@ferskvandsfiskeriforeningen.dk](mailto:nb@ferskvandsfiskeriforeningen.dk)

Forbrugerrådet, Fiolstræde 17, 1017 København K – e-mail: [fbr@fbr.dk](mailto:fbr@fbr.dk)

Styrelsen for Patientsikkerhed, Tilsyn og Rådgivning Nord, Falstersvej 10, 8940 Randers SV – e-mail: [trnord@stps.dk](mailto:trnord@stps.dk)

Konsulent: Karen V. Thomasen, John Tranums Vej 25, 6705 Esbjerg Ø

## **Bilag**

Kortbilag 1: Situationsplan over husdyrbruget, Isenbjergvej 17B, 7361 Ejstrupholm

Kortbilag 2: Husdyrbrugets placering i forhold til byzone, sommerhusområde og lokalplan i landzone, som er udlagt til boligformål m.m.

Kortbilag 3: Kategori 1-natur samt nærmeste Natura 2000-område

Kortbilag 4: Kategori 2-natur

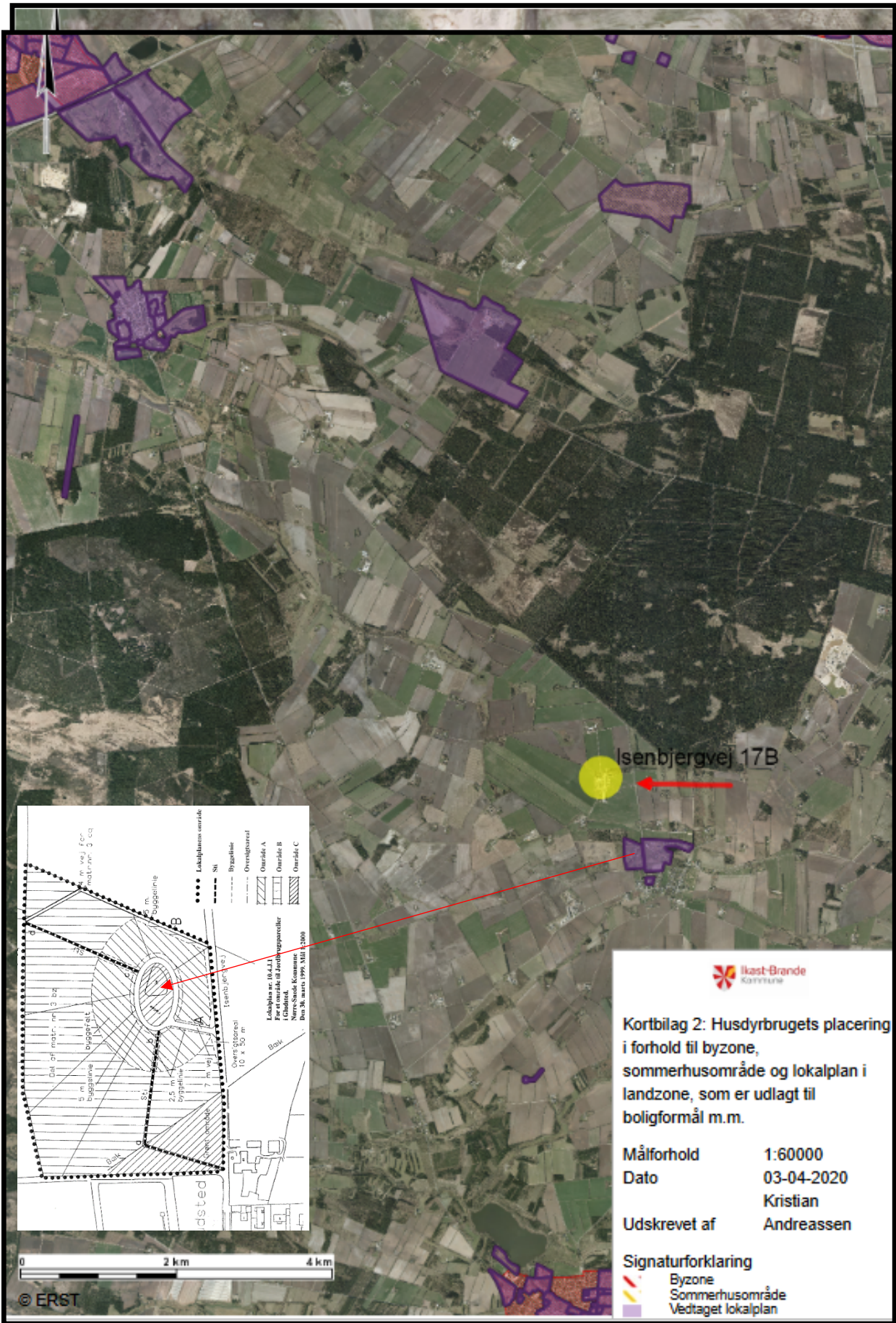
Kortbilag 5: Kategori 3-natur


Kortbilag 6: Arealer registreret som beskyttet efter *Naturbeskyttelseslovens* § 3

Kortbilag 7: Afløbsplan

Bilag 1: Oversigt over gældende vilkår

Bilag 2: Oversigt over lovgivning

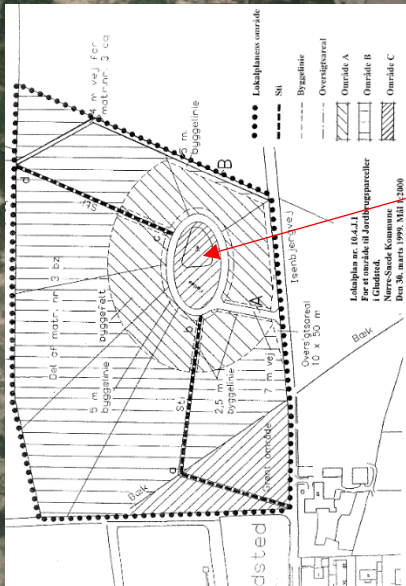




**Kortbilag 2: Husdyrbrugets placering i forhold til byzone, sommerhusområde og lokalplan i landzone, som er udlagt til boligformål m.m.**

Målforshold 1:60000  
 Dato 03-04-2020  
 Udskrevet af Kristian Andreassen

**Signaturforklaring**  
 Byzone  
 Sommerhusområde  
 Vedtaget lokalplan



0 2 km 4 km

© ERST





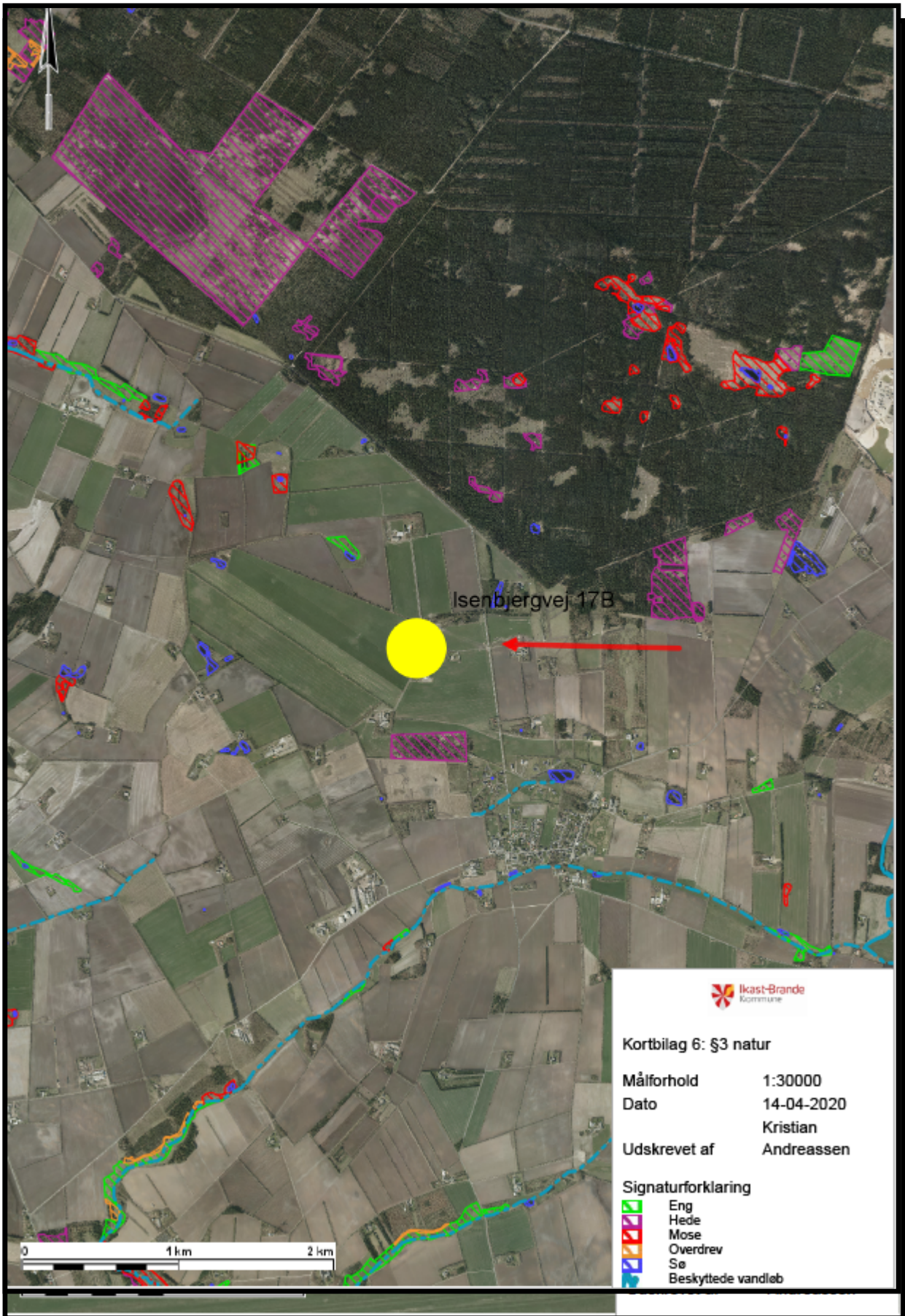












## Bilag 1

### Samlet oversigt over gældende vilkår

Vilkår fra miljøgodkendelsen af 2. november 2018:

1. Husdyrbruget skal drives i overensstemmelse med det, der er beskrevet i ansøgningen og i miljøgodkendelsen med tilhørende bilag.																					
2. <i>Bortfaldet (erstattet af vilkår 11)</i>																					
3. Eventuelle ændringer i ejerforhold eller i hvem der er ansvarlig for husdyrbrugets drift skal meddeles til Ikast-Brande Kommune.																					
4. Der skal til enhver tid være et eksemplar af miljøgodkendelsen på husdyrbruget. Den ansvarlige for driften og eventuelle ansatte på husdyrbruget skal være bekendt med de stillede vilkår.																					
5. Der skal forefindes en til enhver tid opdateret – og dateret - beredskabsplan på husdyrbruget, som fortæller, hvornår og hvordan der skal reageres ved uheld, der kan medføre konsekvenser for det omgivende miljø. Planen skal være tilgængelig og synlig for ejendommens ansatte og andre, der arbejder på bedriften. Beredskabsplanen skal være udarbejdet senest 3 mdr. efter godkendelse og indeholde en målfast afløbsplan.																					
6. Såfremt der efter Ikast-Brande Kommunes vurdering opstår væsentlige lugtgener, som vurderes at være væsentligt større end det, der kan forventes ifølge grundlaget for miljøvurderingen, kan Ikast-Brande Kommune meddele påbud om, at der skal udarbejdes og gennemføres et projekt med foranstaltninger, som minimerer generne.																					
7. Der skal på ejendommen foretages en effektiv flue- og skadedyrsbekæmpelse. Såfremt der efter Ikast-Brande Kommunes vurdering opstår væsentlige gener for omgivelserne fra opformering af fluer eller skadedyr på husdyrbruget, kan Ikast-Brande Kommune meddele påbud om, at der skal udarbejdes og gennemføres et projekt med foranstaltninger svarende til de til enhver tid gældende retningslinjer fra Aarhus Universitet, Institut for Agroøkologi ( <a href="http://www.dpil.dk/">www.dpil.dk/</a> ).																					
8. Såfremt Ikast-Brande Kommune modtager klager over støj fra husdyrbruget med tilknyttede aktiviteter, og kommunen vurderer, at der er tale om væsentlige støjgener, skal der indsendes dokumentation for overholdelse af nedenstående støjkrav. Husdyrbrugets bidrag til det ækvivalente, korrigerede støjniveau må ikke overstige følgende værdier ved nabobeboelser: <table border="1" data-bbox="325 1473 1123 1738"><thead><tr><th>Dag</th><th>Tidspunkt</th><th>Støjniveau</th></tr></thead><tbody><tr><td>Mandag - fredag</td><td>kl. 7 - 18</td><td>55 dB(A)<sup>10</sup></td></tr><tr><td>Lørdag</td><td>kl. 7 - 14</td><td></td></tr><tr><td>Mandag - fredag</td><td>kl. 18 - 22</td><td>45 dB(A)</td></tr><tr><td>Lørdag</td><td>kl. 14 - 22</td><td></td></tr><tr><td>Søndag</td><td>kl. 7 - 22</td><td></td></tr><tr><td>Alle dage</td><td>kl. 22 - 7</td><td>40 dB(A)</td></tr></tbody></table>	Dag	Tidspunkt	Støjniveau	Mandag - fredag	kl. 7 - 18	55 dB(A) <sup>10</sup>	Lørdag	kl. 7 - 14		Mandag - fredag	kl. 18 - 22	45 dB(A)	Lørdag	kl. 14 - 22		Søndag	kl. 7 - 22		Alle dage	kl. 22 - 7	40 dB(A)
Dag	Tidspunkt	Støjniveau																			
Mandag - fredag	kl. 7 - 18	55 dB(A) <sup>10</sup>																			
Lørdag	kl. 7 - 14																				
Mandag - fredag	kl. 18 - 22	45 dB(A)																			
Lørdag	kl. 14 - 22																				
Søndag	kl. 7 - 22																				
Alle dage	kl. 22 - 7	40 dB(A)																			

De anførte grænseværdier for støjbidraget regnes for overholdt, hvis de ikke overskrides af en måling eller beregning, der er midlet over en periode, som afhænger af tidspunktet på døgnet således:

<sup>10</sup> dB(A) = Decibel(A)-skalaen som internationalt bruges i forbindelse med måling af svag lyd.

For dagperioden, kl. 7.00 – 18.00 alle dage, er måleperioden det mest støjbelastede tidsrum på 8 timer,

for aftenperioden, kl. 18.00 – 22.00 alle dage, er måleperioden den mest støjbelastede time, og

for natperioden, kl. 22.00 – 7.00 alle dage, er måleperioden den mest støjbelastede halve time.

9. Vilkår om til at fastholde anvendt BAT. Det er et krav, hvis husdyrbruget har en ammoniak-emission på mere end 750 kg N pr. år (husdyrgodkendelsesbekendtgørelsens § 24).

10. Ved eventuelt varigt ophør af driften skal produktionsanlæg, husdyrgødnings- og foderopbevaringsanlæg tømmes og rengøres grundigt. Alt miljøfarligt affald skal bortskaffes for egen regning efter den til enhver tid gældende lovgivning.

**Nyt vilkår i tillæg nr. 1:**



11. Produktionsareal, dyretyper og staldindretning m.v. skal være i overensstemmelse med oversigten og kortet nedenfor:

Stald- navn	Stald- størrelse (m <sup>2</sup> )	Ventilation	Kilde- højde	Produktion	Antal måneders udegående	Produktions- areal (m <sup>2</sup> )
Ansøgt drift						
1. Kostald	5565	Naturlig ventilation	6 m	(#256231) Flexgruppe: Alle kvæg; Sengestald med fast gulv  (#256226) Flexgruppe: Alle kvæg, Heste, Får og Geder; Dybstrøelse  (#256225) Flexgruppe: Alle kvæg; Fast drænet gulv med skraber og ajlefløb	0 0 0	748 316 3605
2. Stald til småkalve	819	Naturlig ventilation	3 m	(#256234) Flexgruppe: Alle kvæg, Heste, Får og Geder; Dybstrøelse	0	818
4. Stald (2012)	5519	Naturlig ventilation	6 m	(#256238) Flexgruppe: Alle kvæg, Heste, Får og Geder; Dybstrøelse  (#256236) Flexgruppe: Alle kvæg; Fast drænet gulv med skraber og ajlefløb	0 0	2412 2412
3. Nye kalvehytte- plads	919	Naturlig ventilation	3 m	(#256240) Flexgruppe: Alle kvæg, Heste, Får og Geder; Dybstrøelse	0	350
Tilbygning	2367	Naturlig ventilation	6 m	(#256241) Flexgruppe: Alle kvæg; Dybstrøelse	0	1300
sum						11961



## Bilag 2

### Oversigt over lovgivning

---

<sup>i</sup> Lovbekendtgørelse nr. 520 af 1. maj 2019 af lov om husdyrbrug og anvendelse af gødning m.v. (*Husdyrbrugloven*).

<sup>ii</sup> Bekendtgørelse nr. 1261 af 29. november 2019 om godkendelse og tilladelse m.v. af husdyrbrug (*Husdyrgodkendelsesbekendtgørelsen*)

<sup>iii</sup> Europa-Parlamentets og Rådets direktiv 2014/52/EU af 16. april 2014 om ændring af direktiv 2011/92/EU om vurdering af visse offentlige og private projekters indvirkning på miljøet (VVM-direktivet).

<sup>iv</sup> Europa-Parlamentets og Rådets direktiv 2010/75/EU af 24. november 2010 om industrielle emissioner (integreret forebyggelse og bekæmpelse af forurening) (omarbejdning) (med senere ændringer) (IE-direktivet).

<sup>v</sup> Lovbekendtgørelse nr. 240 af 13. marts 2019 af lov om naturbeskyttelse (*Naturbeskyttelsesloven*).

<sup>vi</sup> Rådets direktiv 92/43/EØF af 21. maj 1992 om bevaring af naturtyper samt vilde dyr og planter (med senere ændringer) (EF-habitatdirektivet).

<sup>vii</sup> Ikast-Brande Kommunes Regulativ for erhvervsaffald kan findes på: [http://www.affaldoggenbrug.ikast-brande.dk/media/2683951/regulativ\\_for\\_erhvervsaffald\\_2012.pdf](http://www.affaldoggenbrug.ikast-brande.dk/media/2683951/regulativ_for_erhvervsaffald_2012.pdf)

<sup>viii</sup> Bekendtgørelse nr. 1257 af 27. november 2019 om indretning, etablering og drift af olietanke, rørsystemer og pipelines (*Olietankbekendtgørelsen*).