



Ikast-Brande
Kommune

Sagsnummer: 09.17.19-P19-34-19



Miljøgodkendelse efter § 16 a, stk. 1 i Husdyrbrugloven

**I/S Nedergaard
Kvægbruget
Teglgårdsvej 25
7441 Bording**

Afgørelsesdato: 10. marts 2020

Copyright

Luftfotos – Danmarks Digitale Ortofoto - er gengivet af Ikast-Brande Kommune med tilladelse fra Cowi. DDO ©, Copyright COWI.

Lovgivning

Al lovgivning er benævnt med populærtitel. En samlet oversigt over lovgivning findes i bilag 1.

Indhold

DATABLAD	4
ANSØGNINGEN	5
AFGØRELSE OM MILJØGODKENDELSE	5
VILKÅR	5
LOVGRUNDLAG	9
BIAKTIVITETER	9
OFFENTLIGGØRELSE OG ORIENTERING AF NABOER	9
GYLDIGHED	9
HELT ELLER DELVIST BORTFALD AF AFGØRELSEN	9
ANDRE GODKENDELSER, TILLADELSER OG DISPENSATIONER	10
IKAST-BRANDE KOMMUNES VURDERING	10
NATUR	10
PÅVIRKNING AF BILAG IV-ARTER	10
LUGT	10
KLAGEVEJLEDNING	11
INTERESSENTLISTE FOR HØRINGSPERIODE OG OFFENTLIGGØRELSE	13
BILAG	14

Datablad



Dette er et økologisk husdyrbrug

Husdyrbruget

Bedrift Cvr	18778009
Husdyrbrugets navn	I/S Nedergaard
Beliggenhedsadresse	Teglgårdsvej 25
Postnummer	7441
By	Bording

Ansøger

Ansøgersnavn	I/S Nedergaard V. Finn og Kaj Pedersen
Ansøgeradresse	Teglgårdsvej 25
Ansøgerpostnummer	7441
Ansøgerby	Bording
Ansøgertelefon	40871007
Ansøger-email	25@nedergaard25.dk

Konsulent

Konsulent Cvr	27428843
Konsulent virksomhedsnavn	SAGRO I/S
Konsulentnavn	Lisbeth Tønning
Konsulentadresse	Majsmarken 1
Konsulentpostnummer	7190
Konsulentby	Billund
Konsulenttelefon	20184809
Konsulent-email	lit@sagro.dk

Ejendom

Ejendomsnummer	7560012577
CHR numre	54103

Matrikler på ejendomsnummer

Matrikel: 2ac - Guldforhoved By, Bording

Matrikel: 2h - Guldforhoved By, Bording

Matrikel: 2æ - Guldforhoved By, Bording

Matrikel: 4g - Guldforhoved By, Bording

Matrikel: 10a - Kærshoved, Ikast

Matrikel: 32 - Kærshoved, Ikast

Matrikel: 35b - Kærshoved, Ikast

Matrikel: 36 - Kærshoved, Ikast

Ansøgningen

Ikast-Brande Kommune har den 13. november 2019 modtaget en ansøgning om en § 16 a-miljøgodkendelse jævnfør *Husdyrbrugloven*ⁱ, af husdyrbruget, I/S Nedergaard, Teglgårdsvej 25, 7441 Bording.

Husdyrbruget driver en økologisk kvægproduktion.

Ansøger søger om en ny miljøgodkendelse efter "stipladsmodellen", for at opnå mere fleksibilitet inden for dyretypen kvæg, som ikke er muligt efter den nugældende miljøgodkendelse. Samtidig søges der om etablering af en mindre tilbygning til eksisterende stald, ændring af et eksisterende halvtag til stald samt etablering af et vintermotionsareal til køerne. Derudover øges produktionsarealet i de eksisterende stalde. Alt i alt ønskes husdyrbrugets produktionsareal udvidet fra 6.043 m² til 8.183 m².

Afgørelse om miljøgodkendelse

Ikast-Brande Kommune meddeler hermed miljøgodkendelse til ejendommen beliggende på Teglgårdsvej 25, 7441 Bording, med de stillede vilkår. Det er på baggrund af det oplyste Ikast-Brande Kommunes vurdering, at husdyrbruget, ved efterlevelse af de stillede vilkår for lokalisering, indretning og drift af husdyrbruget, ikke vil medføre en væsentlig påvirkning af miljøet. Ligeledes vurderer Ikast-Brande Kommune, at tilbygningerne og vintermotionsarealet er erhvervsmæssigt nødvendige for ejendommens drift som landbrugsejendom.

Miljøgodkendelsen gælder kun for det ansøgte. Der må ikke etableres, udvides eller ændres på husdyranlæg og gødnings- og ensilageopbevaringsanlæg før det er anmeldt og godkendt af Ikast-Brande Kommune. Således må husdyrbruget ikke uden kommunens forudgående godkendelse eller tilladelse udvide eller ændres på en måde, som kan indebære forøget forurening eller andre virkninger på miljøet. Husdyrbruget skal til enhver tid leve op til gældende regler i love og bekendtgørelser – også selvom disse regler eventuelt måtte være skærpede i forhold til denne godkendelse.

Miljøgodkendelsen, med de tilknyttede vilkår og forudsætninger, erstatter vilkår og forudsætninger for ejendommens drift, som har været stillet og forudsat i forbindelse med tidligere vurderinger af husdyrbruges virkninger på miljøet.

Miljøgodkendelsen meddeles i henhold til § 16 a, stk. 1, i *Husdyrbrugloven*, samt reglerne i *Husdyrgodkendelsesbekendtgørelsen*ⁱⁱ. Begrundelsen for afgørelsen fremgår i det efterfølgende.

Vilkår

Der er stillet følgende vilkår for udnyttelsen af miljøgodkendelsen:

- | |
|---|
| 1. Husdyrbruget skal drives i overensstemmelse med det, der er beskrevet i ansøgningen og i miljøgodkendelsen med tilhørende bilag. |
| 2. Produktionsareal, dyretyper og staldindretning m.v. skal være i overensstemmelse med oversigten og kortet nedenfor: |

Stalde og produktioner

Staldnavn	Staldstørrelse (m ²)	Ventilation	Kildehøjde	Produktion	Antal måneder udegående	Produktionsareal (m ²)
Ansøgt drift						
Stald 1	3351	Naturlig ventilation	6 m	(#231916) Flexgruppe: Alle kvæg; Sengestald med spalter (bagskyl eller ringkanal)	5	1071
				(#231915) Flexgruppe: Alle kvæg; Dybstrøelse	0	250
				(#231912) Flexgruppe: Alle kvæg; Sengestald med spalter (bagskyl eller ringkanal)	5	471
				(#231907) Flexgruppe: Alle kvæg; Dybstrøelse	0	118
				(#231906) Flexgruppe: Alle kvæg; Sengestald med spalter (bagskyl eller ringkanal)	3	404
Stald 2	1191	Naturlig ventilation	6 m	(#231920) Flexgruppe: Alle kvæg; Dybstrøelse	0	272
				(#231919) Kalve, (under 6 mdr.). Dybstrøelse	0	95
Stald 3	7212	Naturlig ventilation	6 m	(#235907) Flexgruppe: Alle kvæg; Fast drænet gulv med skraber og ajlefløb	0	300
				(#231931) Flexgruppe: Alle kvæg; Sengestald med spalter (bagskyl eller ringkanal)	0	459
				(#231930) Flexgruppe: Alle kvæg; Dybstrøelse	0	567
				(#231925) Flexgruppe: Alle kvæg; Dybstrøelse	0	480
				(#231924) Flexgruppe: Alle kvæg; Dybstrøelse	0	96
				(#231923) Flexgruppe: Alle kvæg; Fast drænet gulv med skraber og ajlefløb	0	3400
Vintermotionsareal	200	Naturlig ventilation	6 m	(#235906) Flexgruppe: Alle kvæg; Sengestald med fast gulv	6	200
Sum						8183





3. Eventuelle ændringer i ejerforhold eller i hvem der er ansvarlig for husdyrbrugets drift skal meddeles til Ikast-Brande Kommune.
4. Der skal til enhver tid være et eksemplar af miljøgodkendelsen på husdyrbruget. Den ansvarlige for driften og eventuelle ansatte på husdyrbruget skal være bekendt med de stillede vilkår.
5. Husdyrbruget skal have procedurer for korrigerende handlinger ved eventuel overskridelse af generelle miljøregler, og af miljøgodkendelsens vilkår. Disse procedurer kan helt eller delvist være formuleret i en beredskabsplan – jævnfør vilkår 6 – og/eller i en drifts-logbog.
6. Der skal forefindes en til enhver tid opdateret – og dateret - beredskabsplan på husdyrbruget, som fortæller, hvornår og hvordan der skal reageres ved uheld, der kan medføre konsekvenser for det omgivende miljø. Planen skal være tilgængelig og synlig for ejendommens ansatte og andre, der arbejder på bedriften. Beredskabsplanen skal være udarbejdet senest den 15. juni 2020, og indeholde en målfast afløbsplan.
7. Såfremt der efter Ikast-Brande Kommunes vurdering opstår væsentlige lugtgener, som vurderes at være væsentligt større end det, der kan forventes ifølge grundlaget for miljøvurderingen, kan Ikast-Brande Kommune meddele påbud om, at der skal udarbejdes og gennemføres et projekt med foranstaltninger, som minimerer generne.

8. Der skal på ejendommen foretages en effektiv flue- og skadedyrsbekæmpelse. Såfremt der efter Ikast-Brande Kommunes vurdering opstår væsentlige gener for omgivelserne fra opformering af fluer eller skadedyr på husdyrbruget, kan Ikast-Brande Kommune meddele påbud om, at der skal udarbejdes og gennemføres et projekt med foranstaltninger svarende til de til enhver tid gældende retningslinjer fra Aarhus Universitet, Institut for Agroøkologi (www.agro.au.dk/myndighedsraadgivning/).

9. Såfremt Ikast-Brande Kommune modtager klager over støj fra husdyrbruget med tilknyttede aktiviteter, og kommunen vurderer, at der er tale om væsentlige støjgener, skal der indsendes dokumentation for overholdelse af nedenstående støjkraav. Sådanne målinger kan dog højst forlanges foretaget en gang årligt, medmindre særlige forhold gøre sig gældende. Udgifter til støjmåling/støjeregninger afholdes af husdyrbruget.

Husdyrbrugets bidrag til det ækvivalente, korrigerede støjniveau må ikke overstige følgende værdier ved nabobeboelser:

Dag	Tidspunkt	Støjniveau
Mandag - fredag	kl. 7 - 18	55 dB(A) ¹
Lørdag	kl. 7 - 14	
Mandag - fredag	kl. 18 - 22	45 dB(A)
Lørdag	kl. 14 - 22	
Søndag	kl. 7 - 22	
Alle dage	kl. 22 - 7	40 dB(A)

De anførte grænseværdier for støjbidraget regnes for overholdt, hvis de ikke overskrides af en måling eller beregning, der er midlet over en periode, som afhænger af tidspunktet på døgnet således:

For dagperioden, kl. 7.00 – 18.00 alle dage, er måleperioden det mest støjbelastede tidsrum på 8 timer,

for aftenperioden, kl. 18.00 – 22.00 alle dage, er måleperioden den mest støjbelastede time, og

for natperioden, kl. 22.00 – 7.00 alle dage, er måleperioden den mest støjbelastede halve time.

10. Husdyrbruget skal drives økologisk, og skal leve op til økologireglerne og være optaget på Fødevarestyrelsens liste over økologikontrollerede virksomheder i Danmark.

11. Gyllebeholderen (Gylletank 1) fra 2004, på ca. 740 m³, skal have fastmonteret teltoverdækning. Efter endt omrøring og udbringning skal overdækningen lukkes umiddelbart efter. Skader på den faste overdækning skal udbedres hurtigst muligt.

12. Dele af dyreholdet skal som minimum være udegående det antal måneder, som er angivet i skemaet i vilkår 2.

¹ dB(A) = Decibel(A)-skalaen som internationalt bruges i forbindelse med måling af svag lyd.

Lovgrundlag

Ansøgningen er behandlet på grundlag af de oplysninger, der er i ansøgningskema nr. 215194, version 1, som beregnet via www.husdyrgodkendelse.dk den 13. november 2019 – og genereret igen den 30. januar 2020.

Husdyrbruget er omfattet af § 16 a, stk. 1 i *Husdyrbrugloven*, da der er en ammoniakemission på mere end 3.500 kg NH₃-N pr. år.

Miljøgodkendelsen er udarbejdet efter *Husdyrbrugloven*, hvor EU's VVM-direktivⁱⁱⁱ og IE-direktiv^{iv} er indarbejdet.

Biaktiviteter

Efter det oplyste er der ikke eksisterende biaktiviteter på husdyrbruget, som er omfattet af krav om godkendelse, tilladelse m.v. efter *Miljøbeskyttelsesloven*^v eller regler udstedt i medfør af loven. Der er endvidere ikke i forbindelse med den aktuelle ansøgning søgt om sådanne biaktiviteter, der forudsætter godkendelse, tilladelse m.v. efter anden lovgivning.

Offentliggørelse og orientering af naboer

Ansøgningen blev for-annonceret i 14 dage fra den 2. december 2019 på Ikast-Brande Kommunes hjemmeside, www.ikast-brande.dk. Offentligheden har dermed haft mulighed for at se ansøgningen og anmode om at få tilsendt et udkast til afgørelse, jævnfør § 55 i *Husdyrbrugloven*.

For-annonceringen gav ikke anledning til anmodninger om at se udkastet eller bemærkninger til det ansøgte.

Ansøger og ansøgers konsulent har haft et udkast til afgørelsen i høring fra den 7. februar 2020 med 30 dages frist for kommentarer. Naboer og andre berørte blev den 7. februar 2020 orienteret om udkastet og om hvordan de kunne rekvirere udkastet til afgørelse. De fik også en frist på 30 dage til at kommentere udkastet.

Afgørelsen om miljøgodkendelse er truffet den 10. marts 2020, og offentliggøres på Ikast-Brande Kommunes hjemmeside www.ikast-brande.dk/politik/hoeringer den 11. marts 2020.

Afgørelsen vil desuden blive lagt på Miljøstyrelsens Digitale MiljøAdministration (DMA) på hjemmesiden www.dma.mst.dk.

Gyldighed

Miljøgodkendelsen bortfalder, hvis den ikke er udnyttet inden 6 år fra denne afgørelse er meddelt. Hvis en del af miljøgodkendelsen ikke er udnyttet, bortfalder godkendelsen for denne del.

Helt eller delvist bortfald af afgørelsen

Hvis miljøgodkendelsen efterfølgende ikke har været helt eller delvis udnyttet i 3 på hinanden følgende år, så bortfalder den del af miljøgodkendelsen, der ikke har været udnyttet i de seneste 3 år. Godkendelsen er udnyttet, når mindst 25 procent af det godkendte produktionsareal udnyttes driftsmæssigt. Driftsmæssig udnyttelse er opnået, når der på det pågældende produktionsareal produceres mindst 50 procent af det mulige inden for rammerne af dyrevelfærdskrav eller andre relevante krav.

Andre godkendelser, tilladelser og dispensationer

Ikast-Brande Kommune gør opmærksom på, at en miljøgodkendelse efter reglerne i *Husdyrbrugloven* ikke fritager fra krav om tilladelse, godkendelse, dispensation m.v. efter anden lovgivning. Der skal derfor eksempelvis – i det omfang, at det er relevant i det konkrete tilfælde - søges om en separat byggetilladelse, ændring af bygningsanvendelse, nedrivningstilladelse, afledning af tagvand eller lignende hos Ikast-Brande Kommune.

Ikast-Brande Kommunes vurdering

Ansøges konsulent har udarbejdet en miljøkonsekvensrapport (se bilag 2), som danner grundlag for afgørelsen om miljøgodkendelsen. Rapporten opsummerer husdyrbrugets påvirkning af miljø, landskab, naboer, natur m.m. Ikast-Brande Kommune har gennemgået miljøkonsekvensrapporten og beregningerne fra husdyrgodkendelse.dk (skema nummer 215194, versionsnummer 1) og fundet begge dele retvisende. Nedenfor ses kommunens supplerende vurderinger af det ansøgte:

Natur

Nærmeste kategori 1-natur er ud over habitatområde H49 (Sepstrup Sande, Vrads Sande, Velling Skov og Palsgård Skov) også et fuglebeskyttelsesområde, nemlig F34 - Skovområde syd for Silkeborg. Dette ændrer ikke på vurderingen af naturområderne.





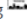
Påvirkning af bilag IV-arter

Ud over de i miljøkonsekvensrapporten nævnte bilag IV-arter, som er vurderet til at kunne forekomme på/ved husdyrbruget, skal også ulven nævnes. At rækken af bilag IV-arter er udvidet med ulven, påvirker ikke vurderingen i forhold til påvirkningen af bilag IV-arter.

Lugt

Af nedenstående tabel fremgår den aktuelle afstand (ukorrigerede geneafstand) fra ejendommens lugtcentrum til henholdsvis nærmeste nabo uden landbrugspligt (Teglgårdsvej 22, 7441 Bording), visse områder i landzone og byzone samt geneafstanden til samme områder. Ukorrigeret geneafstand er geneafstanden, hvor alle staldanlæg er medtaget ved beregningerne. Ved korrigeret geneafstand kan staldanlæg være screenet bort som følge af afstand, og der kan være korrigeret for vindretning samt lugtreducerende teknologi. Vægtet gennemsnitsafstand er afstanden fra det beregnede lugtcentrum til de forskellige områdetyper. Det fremgår af tabellens sidste kolonne, at genekriteriet er overholdt i nærværende sag.

6.1 Samlet resultat af lugtberegning

Bebyggelse	Kumulation	Model	Ukorrigeret geneafstand	Korrigeret geneafstand	Vægtet gennemsnits- afstand	Genekriterie overholdt
Guldforhovedvej 44 	0	NY	141,7	141,7	1626,7	Ja
Teglgårdsvej 16 	0	NY	141,7	141,7	1361,6	Ja
Teglgårdsvej 22 	0	NY	141,7	141,7	983,8	Ja
Lokalplan 148-off. formål 	0	NY	516,4	464,7	587,7	Ja
Guldforhoved By, Bording 	0	NY	718,9	718,9	1297,8	Ja

Konsekvenszone: 609 m

Konsekvenszonen for lugt er beregnet til 609 meter. Konsekvenszonen er det område, som identificerer hvilke naboer (beboelser), der vil kunne blive udsat for lugtpåvirkning af en vis styrke. Disse naboer betragtes efter praksis som hørings²- og klageberettigede. Ejere og brugere af beboelser inden for konsekvenszonen er ikke blevet særskilt orienteret om ansøgningen, da den har været offentligt annonceret på kommunens hjemmeside

Ikast-Brande Kommunes vurdering i forhold til lugt

Den reelle lugtpåvirkning fra husdyrbrugets staldanlæg vil afhænge af flere forhold. Lugtpåvirkningen vil dog generelt kunne minimeres ved grundig og hyppig rengøring af de overflader, som husdyrgødning og foderrester afsættes på samt ved minimering af det tidsrum, som gylleomrøring og gylleudbringning foretages i.

Ud over de mulige lugtgener fra staldanlægget kan der forekomme lugtgener i forbindelse med omrøring af gyllebeholdere og øvrig håndtering af husdyrgødning samt fra håndtering af ensilage. Gylleomrøring og øvrig gødningshåndtering sker primært i forbindelse med udbringningen, der hovedsageligt sker om foråret, mens ensilagehåndteringen sker dagligt.

Ikast-Brande Kommune vurderer, at lugt fra staldanlægget ikke vil medføre væsentlige gener for naboerne. Lugtgenerne er beregnet til at ligge under de fastlagte beskyttelsesniveauer for lugt. Det vurderes, at det er sikret, at risikoen for væsentlige lugtgener for boliger i byzone, visse områder i landzone og enkeltboliger uden landbrugspligt er begrænset og ikke ud over, hvad der må forventes af en husdyrproduktion af den i projektet angivne størrelse.

Ikast-Brande Kommune vurderer samlet set på baggrund af det oplyste at:

- Lugtgenekriterierne er overholdt i forhold til alle tre område- /beboelsestyper i det konkrete tilfælde.
- Projektets gennemførelse ikke vil medføre væsentlige, forøgede lugtgener fra produktionsanlægget.

Husdyrbruget – ved overholdelse af de til enhver tid gældende generelle miljøregler og vilkår 7 for miljøgodkendelsen – drives på en sådan måde, at lugtpåvirkningen på omgivelserne fra staldanlægget minimeres, og så de i lovgivningen fastsatte lugtgenekriterier overholdes, og lugtgenegrænserne dermed ikke overskrides i mere end en procent af tiden.

Klagevejledning

Hvis du ønsker at klage over denne afgørelse, kan du klage til Miljø- og Fødevarerklagenævnet.

Klagefristen udløber fire uger efter offentliggørelsen - det vil sige klagen skal indgives senest onsdag den 8. april 2020.

Følgende kan klage:

Ansøger, miljø- og fødevarerministeren, Styrelsen for patientsikkerhed samt enhver, der har en individuel, væsentlig interesse i sagens udfald. Desuden kan visse organisationer, som angivet i §§ 85-87 i *Husdyrbrugloven*, klage.

² Høringsberettigede naboer: Ejere og brugere af beboelser, beliggende på matrikler, som matrikulært grænser op til den matrikel/matrikler, hvorpå husdyrbrugets produktionsanlæg ligger. Det er Ikast-Brande Kommunes skøn, at det er af underordnet betydning at høre ejere af matrikler, uden beboelse, som grænser op til husdyrbrugets matrikler (både dem med og uden produktionsanlæg).

Du klager via Klageportalen, som du finder via klagenævnets hjemmeside www.naevneneshus.dk . Du logger på Klageportalen med NEM-ID. En klage er indgivet, når den er tilgængelig for Ikast-Brande Kommune via Klageportalen. Når du klager, skal du betale et gebyr på 900 kr. for borgere og 1.800 kr. for virksomheder, organisationer og offentlige myndigheder.

I Klageportalen sendes din klage automatisk først til Ikast-Brande Kommune. Hvis Ikast-Brande Kommune fastholder afgørelsen, sender Ikast-Brande Kommune klagen videre til behandling i nævnet via Klageportalen. Du får besked om videresendelsen.

Miljø- og Fødevareklagenævnet afviser din klage, hvis du sender den uden om klageportalen, medmindre du er fritaget for brug af Klageportalen. Hvis du ønsker at blive fritaget for at bruge Klageportalen, skal du sende en begrundet anmodning til Ikast-Brande Kommune. Ikast-Brande Kommune videresender din anmodning til nævnet, som herefter beslutter, om du kan fritages. De nærmere betingelser for at blive fritaget kan du se på nævnets hjemmeside www.naevneneshus.dk .

Miljø- og Fødevareklagenævnet kan bestemme, at klagen har opsættende virkning på udnyttelsen. Udnyttelse af miljøgodkendelsen i klageperioden, og mens eventuel klage behandles, sker derfor på eget ansvar.

Denne afgørelse kan også indbringes for domstolene, jævnfør *Husdyrbruglovens* § 90. Det skal ske inden for seks måneder efter offentliggørelsen.

Med venlig hilsen

Lis Paakjær
Miljømedarbejder
Landbrug & Virksomhed

Interessentliste for høringsperiode og offentliggørelse

Kopi af udkast til afgørelse inkl. bilag sendt til nedenstående med 30 dages frist til at kommentere udkastet:

Ansøger: I/S Nedergaard v. Finn og Kaj Pedersen, Teglgårdsvej 25, 7441 Bording

Ejer: Kaj Grønbøk Pedersen, Toftegårdsvej 2, 7441 Bording

Ejer: Finn Grønbøk Pedersen, Teglgårdsvej 25, 7441 Bording

Ejer: Sten Højland, Over Isen Vej 15, 7430 Ikast

Konsulent: Lisbeth Tønning, Sagro I/S, Majsmarken 1, 7190 Billund – e-mail: lit@sagro.dk

Orientering om at udkast foreligger, og at der er 30 dages frist til at kommentere udkastet er sendt til:

Ejere og brugere af følgende nabobeboelser:

- Toftegårdsvej 1, 7441 Bording
- Toftegårdsvej 3, 7441 Bording
- Jægersprisvej 2, 7441 Bording
- Kærshovedgård 17, 7430 Ikast

Kopi af afgørelsen inkl. bilag sendt til:

Arbejderbevægelsens Erhvervsråd, Reventlowsgade 14, 1, 1651 København V – e-mail: ae@ae.dk

Danmarks Naturfredningsforening, Masnedøgade 20, 2100 København Ø – e-mail: dnikast-brande-sager@dn.dk

Danmarks Sportsfiskerforbund,

- Hovedkontor – e-mail: post@sportsfiskerforbundet.dk
- Den centrale miljøafdeling, Worsaaesgade 1, 7100 Vejle – e-mail: lbt@sportsfiskerforbundet.dk

Dansk Ornitologisk Forening, Vesterbrogade 140, 1620 København V – e-mail: natur@dof.dk

Dansk Ornitologisk Forening, lokalafdeling – e-mail: ikast-brande@dof.dk

Det Økologiske Råd, Blegdamsvej 4B, 2200 København N – e-mail: husdyr@ecocouncil.dk

Ferskvandsfiskeriforeningen for Danmark v./ Formand Niels Barslund, Vormstrupvej 2, 7540 Haderup – e-mail: nb@ferskvandsfiskeriforeningen.dk

Forbrugerrådet, Fiolstræde 17, 1017 København K – e-mail: fbr@fbr.dk

Styrelsen for Patientsikkerhed, Tilsyn og Rådgivning Nord, Falstersvej 10, 8940 Randers SV – e-mail: trnord@stps.dk

Konsulent: Lisbeth Tønning, Sagro I/S, Majsmarken 1, 7190 Billund – e-mail: lit@sagro.dk

Bilag

Bilag 1: Oversigt over lovgivning

Bilag 2: Miljøkonsekvensrapport

Bilag 1

Oversigt over lovgivning

ⁱ Lovbekendtgørelse nr. 520 af 1. maj 2019 af lov om husdyrbrug og anvendelse af gødning m.v. (*Husdyrbrugloven*).

ⁱⁱ Bekendtgørelse nr. 1261 af 29. november 2019 om godkendelse og tilladelse m.v. af husdyrbrug (*Husdyrgodkendelsesbekendtgørelsen*).

ⁱⁱⁱ Europa-Parlamentets og Rådets direktiv 2014/52/EU af 16. april 2014 om ændring af direktiv 2011/92/EU om vurdering af visse offentlige og private projekters indvirkning på miljøet (VVM-direktivet).

^{iv} Europa-Parlamentets og Rådets direktiv 2010/75/EU af 24. november 2010 om industrielle emissioner (integreret forebyggelse og bekæmpelse af forurening) (omarbejdning) (med senere ændringer) (IE-direktivet).

^v Lovbekendtgørelse nr. 1218 af 25. november 2019 af lov om miljøbeskyttelse (med senere ændringer) (*Miljøbeskyttelsesloven*).



Miljøkonsekvensrapport for Teglgårdsvej 25

I/S Nedergaard

Teglgårdsvej 25

7441 Bording

Udarbejdet: November 2019

Af miljørådgiver: Lisbeth Tønning

Indholdsfortegnelse

Indledning.....	3
Ikke teknisk resumé.....	4
Basisoplysninger	4
Oplysninger om samdrift med andre ejendomme	4
Biaktiviteter	4
IE-brug	4
Oplysninger om husdyrbruget og det ansøgte.....	5
Indretning og drift	5
Afløbsforhold.....	10
Foderopbevaring	11
Lys.....	11
Anlægsarbejder, bygningsmæssige ændringer eller ny bebyggelse	12
Håndtering og opbevaring af husdyrgødning.....	13
Beliggenhed	13
Planforhold	13
Landskab.....	14
Afstandskrav	15
Naturområder.....	16
Ammoniakemission	16
Internationale naturbeskyttelsesområder (Natura 2000).....	16
Kategori 1-natur	16
Kategori 2-natur	16
§ 3 områder	16
Kategori 3-natur	18
Internationalt beskyttede arter af planter og dyr – bilag IV-arter	18
National beskyttelse af arter af planter og dyr	19
Biodiversitet – Den danske Rødliste	19
Lugt	19
Øvrige emissioner og genepåvirkninger fra husdyrbruget og det ansøgte.....	20
Støv	21
Fluer og skadedyr	21

Til- og frakørsels forhold.....	21
Rystelser	23
Støj.....	24
Forurenings- og genebegrænsende foranstaltninger.....	24
Egenkontrol	25
Væsentlige virkninger fra reststoffer, affaldsproduktionen, samt ved brugen af naturressourcer.....	25
Grundvand	25
Reststoffer (olie, rengøringsmidler, kemikalier, medicin m.m.).....	26
Affald	26
Døde dyr	27
Vand.....	27
Energi.....	27
Klima	28
BAT (ammoniak)	28
Alternative løsninger	29
Samlet vurdering af miljøkonsekvensrapporten	29

Indledning

Denne miljøkonsekvensrapport beskriver en planlagt udvidelse af Teglgårdsvej 25, 7441 Bording, beliggende i Ikast-Brande Kommune.

Rapporten beskriver de faktiske forhold i dag samt udvidelsens karakteristika, herunder den forventede drift efter ibrugtagning. Hertil vurderes konsekvenser forbundet med udvidelsen.

Rapporten er opbygget jf. Bilag 1 i Bek. nr. 718 af 08/07/2019 (Husdyrgodkendelsesbekendtgørelsen), med enkelte ændringer:

- Rapporten indledes med et ikke-teknisk resumé, fremfor at slutte med det, da det vurderes, at det er en mere naturlig opbygning.
- Punkterne D 1 a og b behandles under et, så de forskellige faktorer beskrives og vurderes i samme afsnit, da dette vurderes mere hensigtsmæssigt.

God læselyst.

Ikke teknisk resumé

Teglgårdsvej 25, Bording drives som en økologisk malkekvægsejendom.

I nærværende ansøgning ansøges der om at komme over på den nye husdyrlov, hvorved der opnås fleksibilitet indenfor dyretypen kvæg. Der etableres en mindre tilbygninger til eksisterende stald, samt et vintermotionsareal til køerne. Her tænkes på forlængelse af stald med 300 m² med fast drænet gulv. På kostalden er der et halvtag, som skal omdannes til dybstrøelsesstald, og der vil være åbent ind til den eksisterende stald.

Idet der bygges i tilknytning til eksisterende byggeri, så vil denne udvidelse ikke ændre på den landskabelige oplevelse.

I ansøgningen er der lavet lugtgeneberegning til nærmeste naboer uden landbrugspligt, Lokalplan 148 (offentlig formål) og til Bording by. Derudover er der også beregnet ammoniakemission til nærmeste kategori 1, 2 og 3 natur, og beregningerne viser, at alle ammoniak emissionskrav er overholdt. Endvidere er husdyrbrugets samlede Bedste tilgængelige teknik (BAT) også overholdt.

På husdyrbruget er der foretaget en række foranstaltninger for at sikre mindst mulig gene af støv, støj, fluer, lugt mm for omkringboende, som er nærmere beskrevet i nærværende miljøkonsekvensrapport.

Basisoplysninger

Oplysninger om samdrift med andre ejendomme

Udover Teglgårdsvej 25, 7441 Bording, så ejer og driver ansøger også Møllebjergvej 3, 7441 Bording hvor staldende er udlejet til smågrise- og slagtesvineproduktion. Afstanden mellem de to ejendomme er ca. 5 km.

På baggrund af afstanden, og at ejendommen hver især kan drives som selvstændige enheder, vurderes der, at der ikke er tale om en teknisk og forureningsmæssig forbindelse, jf. Husdyrlovens § 16c, imellem Teglgårdsvej 125 og Møllebjergvej 3. Der ansøges derfor en særskilt miljøgodkendelse til husdyrproduktionen på Teglgårdsvej 25.

Biaktiviteter

På husdyrbruget er der et gårdbiogasanlæg. Anlægget er ikke i drift nu, og vil heller ikke være det fremover.

IE-brug

Husdyrbruget er ikke kategoriseret som et IE-brug, da det er et kvægbrug.

Oplysninger om husdyrbruget og det ansøgte

Indretning og drift

Stalde og produktioner						
Staldnavn	Staldstørrelse (m ²)	Ventilation	Kildehøjde	Produktion	Antal måneder udegående	Produktionsareal (m ²)
Ansøgt drift						
Stald 1	3351	Naturlig ventilation	6 m	(#231916) Flexgruppe: Alle kvæg; Sengestald med spalter (bagskyl eller ringkanal)	5	1071
				(#231915) Flexgruppe: Alle kvæg; Dybstrøelse	0	250
				(#231912) Flexgruppe: Alle kvæg; Sengestald med spalter (bagskyl eller ringkanal)	5	471
				(#231907) Flexgruppe: Alle kvæg; Dybstrøelse	0	118
				(#231906) Flexgruppe: Alle kvæg; Sengestald med spalter (bagskyl eller ringkanal)	3	404
Stald 2	1191	Naturlig ventilation	6 m	(#231920) Flexgruppe: Alle kvæg; Dybstrøelse	0	272
				(#231919) Kalve, (under 6 mdr.); Dybstrøelse	0	95
Stald 3	7212	Naturlig ventilation	6 m	(#235907) Flexgruppe: Alle kvæg; Fast drænet gulv med skraber og ajleafløb	0	300
				(#231931) Flexgruppe: Alle kvæg; Sengestald med spalter (bagskyl eller ringkanal)	0	459
				(#231930) Flexgruppe: Alle kvæg; Dybstrøelse	0	567
				(#231925) Flexgruppe: Alle kvæg; Dybstrøelse	0	480
				(#231924) Flexgruppe: Alle kvæg; Dybstrøelse	0	96
				(#231923) Flexgruppe: Alle kvæg; Fast drænet gulv med skraber og ajleafløb	0	3400
Vintermotionsareal	200	Naturlig ventilation	6 m	(#235906) Flexgruppe: Alle kvæg; Sengestald med fast gulv	6	200
Sum						8183

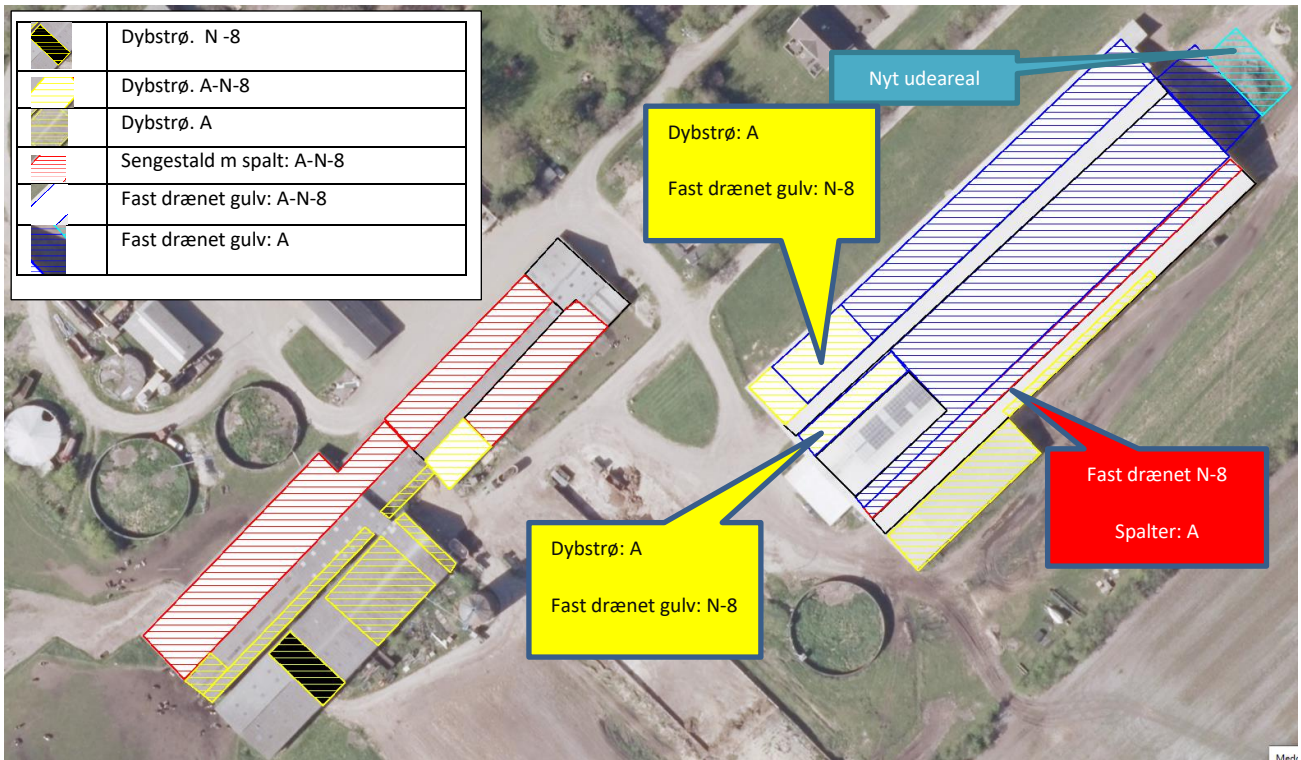
Tabel 1. Husdyrbrugets fremtidige produktionsarealer

Opbevaringslagre						
Navn	Lagertype	Yderligere oplysninger	Bedste tilgængelige opbevaringsteknik		Dimension	Areal (m ²)
Ansøgt drift						
Gylletank I	Flydende					169
Gylletank II	Flydende					472
Gylletank III	Flydende					313
Gylletank IV	Flydende					403
Gylletank V	Flydende					503
Gylletank VI	Flydende					385
Mødding	Fast					252

Tabel 2. Husdyrbrugets fremtidige gødningslagre



Figur 1. Situationsplan



Figur 2a. Produktionsarealer (A: Ansøgt drift- N: Nudrift-8: 8 års drift)



Figur 2. Situationsplan med yderligere gyllebeholdere på ejendommens matrikel.

Beskrivelse af husdyrbrugets anlæg:

Produktionsarealer er fremkommet fra byggetegning og opmålinger foretaget af ansøger. Foderborde, gangarealer, opsamlingsplads og malkecenter er ikke en del af produktionsarealet. Nakkebomsareal er ikke fratrukket i ansøgt drift, så ansøger har mulighed for at regulere på nakkebommene. I nudrift og 8 års drift, her er nakkebomsarealet fratrukket i produktionsarealet.

8 års drift, nudrift og ansøgt drift er indtastet i *husdyrgodkendelse.dk* med udgangspunkt i § 12 miljøgodkendelsen fra februar 2011.

Stald 1: Eksisterende stald. Stalden består af tre afsnit med sengestald med spalter (bagskyl). I godkendelsen fra 2011 er der vilkår om udegående dyr i henholdsvis 3 og 5 måneder fra de tre førnævnte staldafsnit. I det staldafsnittene tømmes helt i de førnævnte måneder, så fortsæt-

ter denne praksis også i ansøgt drift. Jf. figur 1, 1a og tabel 1. Dybstrøelsesarealet i stalden øges med 250 m² i ansøgt drift.

Stald 2: Bygningen bliver både benyttet som foderlade og stald. Dybstrøelsesarealet øges med 272 m². Jf. figur 1, 1a og tabel 1

Stald 3: Eksisterende løsdriftsstald. Hvor staldsystemet hovedsageligt er fast drænet gulv. Dog er 459 m² i hele staldens længde spalteareal, som hermed lovliggøres. Lysningsarealer med spalter er stadig en del af det fast drænedede gulv. Jf. figur 1, 1a og tabel 1

Derudover er der bokse med sand og eller dybstrøelse. I ansøgt drift er arealet med dybstrøelse/sand bokse øget med 567 m². Jf. figur 1, 1a og tabel 1

I godkendelsen fra 2011 fremgår det, at køer og kvier skal afgræsse sammenlagt hvad der svarer til 2 mdr. pr år, og det vil sige, at stalden aldrig var rengjort eller tømt 24/7 på noget tidspunkt. På den baggrund er der hverken ansøgt, nudrift eller 8 års drift angivet græssende dyr i stald 3. Jf. Miljøstyrelsens helpdesk svar fra den 23-11-2017.

På staldens østlige side er der i dag et halvtag på 480 m², hvor der ikke er noget i dag. I ansøgt drift ønskes der etableret en dybstrøelsesstald under halvtaget, hvor der vil blive foderbord ind mod det eksisterende forderbord. Jf. figur 1, 1a og tabel 1

I staldens nordlige ende laves der en tilbygning på 300 m² produktionsareal med fastdrænet gulv. Jf. figur 1, 1a og tabel 1

Vintermotionsareal:

For at kunne opfylde fremtidige økologiregler om vintermotionsareal, så etableres 200 m² betonareal uden tag, så dyrene kan få sollys om vinteren. Arealet vil ikke blive brugt i sommerhalvåret, der får dyrene sollys når de er på græs. Arealet holdes rent for gødning, ved at gødningen skubbes ned i kanal. Betonarealet vil have en hældning ned mod kanalen. Jf. figur 1 og tabel 1.

Møddingsplads: Arealet øges fra 80 m² til 252 m².

Gyllebeholdere:

På husdyrbruget er der seks gyllebeholdere. To af gyllebeholderene er ude i marken, og er placeret på samme matrikel som husdyrbruget på Teglgårdsvej 25.

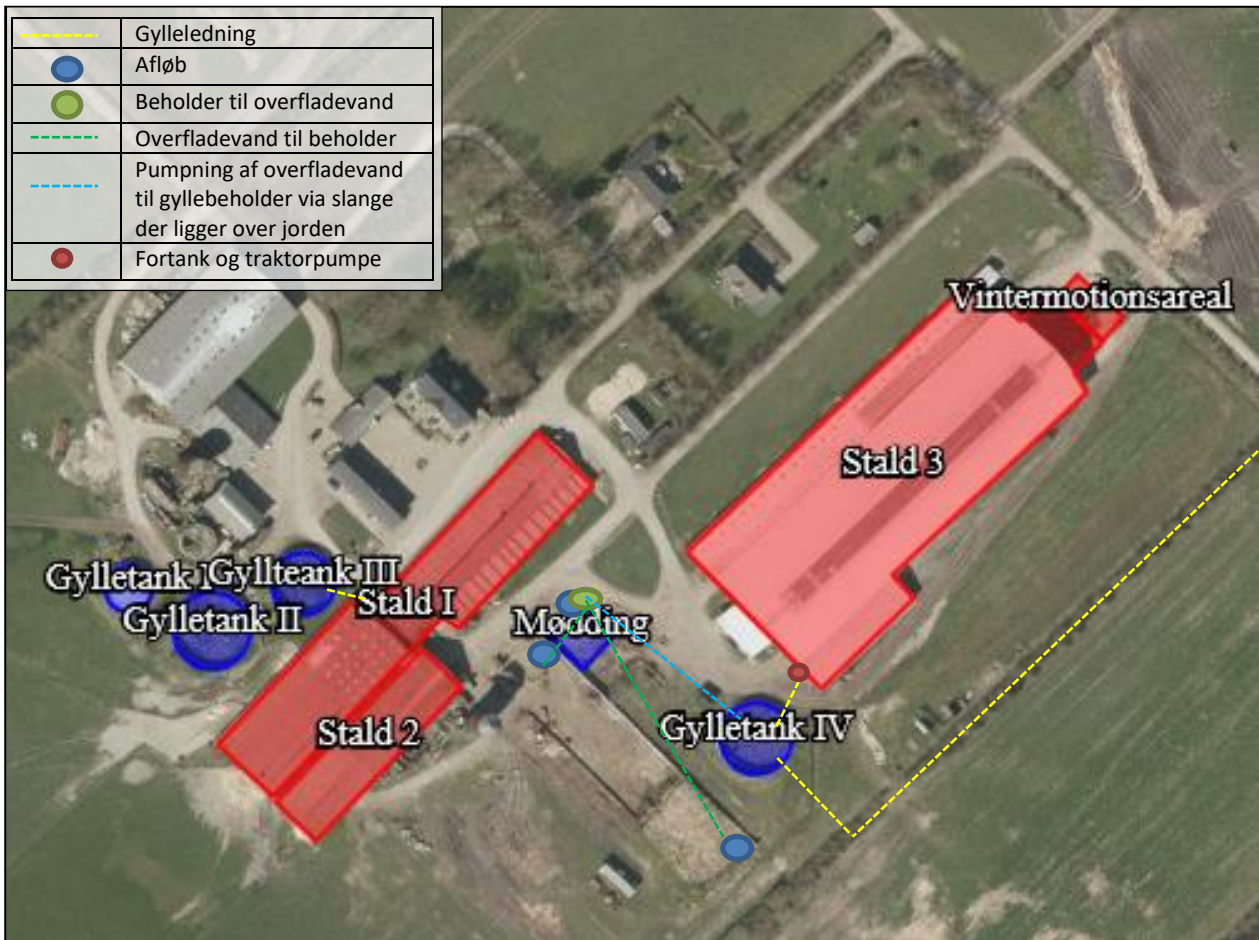
Gyllebeholder 1 er ikke med i godkendelsen fra 2011, da den var en del af biogasanlægget. Gyllebeholderen er med i tilsynsrapporten fra september 2018, som en del husdyrbrugets opbevaringskapacitet. På den baggrund er beholderen med i ansøgt og nudrift, og ikke en del af 8 års drift. Gyllebeholderen er overdækket, dette er ikke et fastsat BAT-krav i tidligere afgørelse, så derfor er det kun med i ansøgt drift. Jf. figur 1 og 2, samt tabel 2. De fem øvrige gyllebeholdere er ikke overdækket.

Afløbsforhold

Tagvand løber på jord.

Vand fra befæstede areal og ensilagesiloer løber i gyllekanaler og videre til gylletanken. Jf. figur 3.

Det vurderes hermed, at husdyrgodkendelsesbekendtgørelsens generelle krav til håndtering af spildevand, restvand og ensilagesaft er tilstrækkelige til beskyttelse af omgivelserne.



Figur 3. Afløbsplan



Figur 4. Afløbsplan med gyllebeholdere i marken

Foderopbevaring

Grovfoder opbevares i plansiloer eller markstak. Råvarer opbevares i gastæt silo og stald 2, jf. figur 1 og 5.

Det vurderes, at foder opbevares på en måde, så der ikke er risiko for forurening.

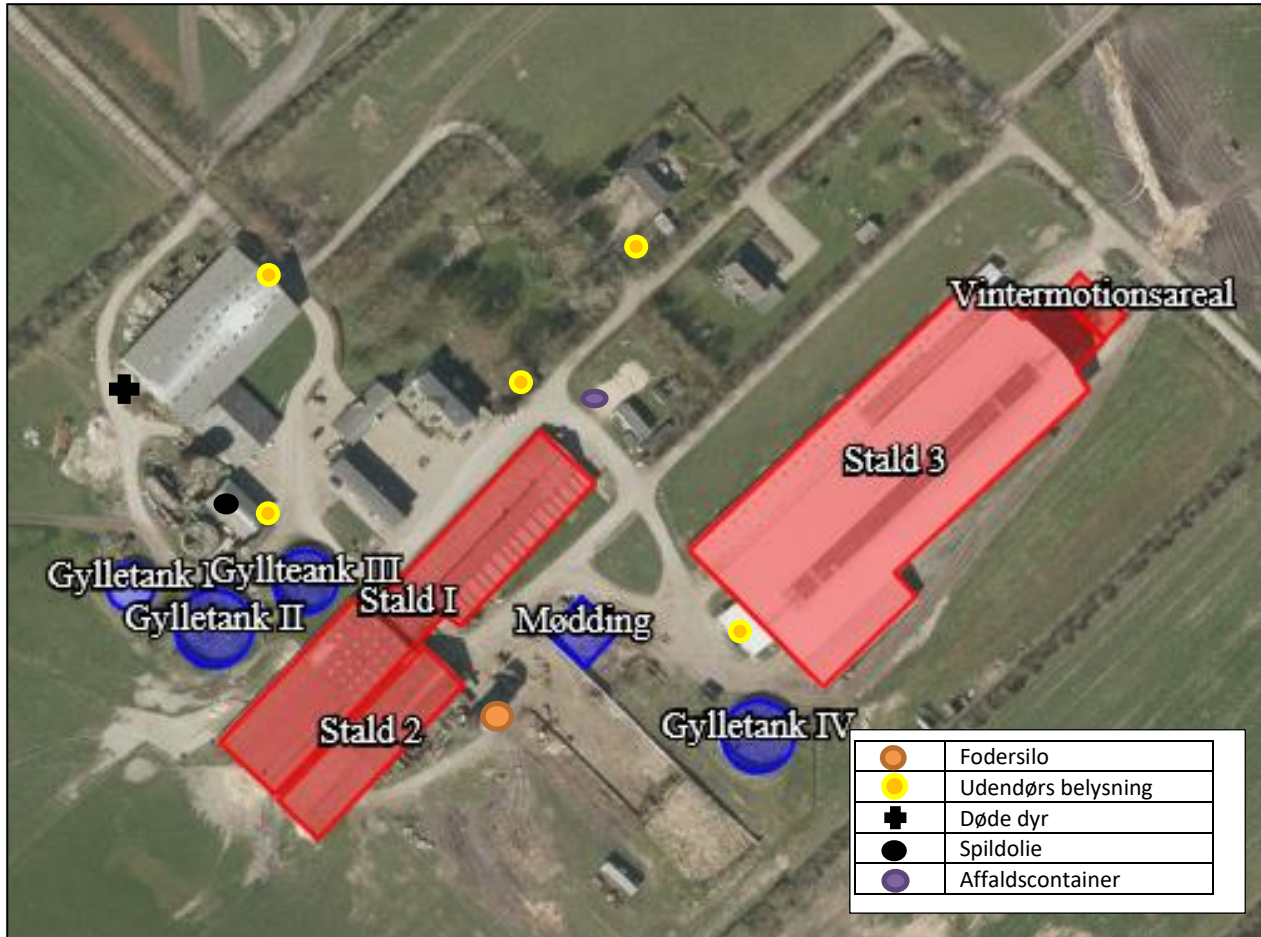
Lys

Om natten er der vågelys i stalden.

Udendørs lys er styret af sensor og tændes efter behov, når det er mørkt. Placering af udendørs lamper fremgår af figur 5.

Vurdering

Der sker ikke ændringer af udendørsbelysningen som følge af udvidelsen. Ejendommen er afskærmet af beplantning. Eksisterende udendørs belysning vurderes ikke at være generende for omgivelserne og trafikken.



Figur 5. Oversigtskort

Anlægsarbejder, bygningsmæssige ændringer eller ny bebyggelse

Der anlægges ikke nye indkørsler, veje m.m., og af udvendige bygningsmæssige ændringer sker en mindre tilbygning til stald 3, og der etableres et vintermotionsareal uden tag. Bygningsbeskrivelsen fremgår af afsnittet: Indretning og drift i nærværende miljøkonsekvensrapport.

Håndtering og opbevaring af husdyrgødning

Opbevaringsanlæg	Opførsels år	Kapacitet (m ³)	Overfladeareal (m ²)	Teknologi
Gylletank 1	2004	740	169	Overdækning
Gylletank 2	2000	2.000	472	Flydelag
Gylletank 3	1986	1.350	313	Flydelag
Gylletank 4	2011	1.810	403	Flydelag
Gylletank 5	2011	2.250	503	Flydelag
Gylletank 6	2003	1.680	385	Flydelag
I alt		9.830		

Tabel 1. Opbevaringsanlæg til husdyrgødning.

Flydende husdyrgødning omfatter gylle og hvad, der i øvrigt ledes til gylleanlægget i form af vaskevand mv.

Den flydende husdyrgødning fra staldene pumpes via fortanken til gyllebeholder 3, 4 og 6. I fortanken er der en traktorpumpe ved stald 3 (jf. figur 3), der pumper gyllen via jordledning til gyllebeholder 4. Gyllebeholderne tømmes vha. sugekran på gyllevogn. Ved gyllebeholder 4 er der en elpumpe til tømning af gyllebeholder. Hvor der ikke er gylleledning til gyllebeholder, her flyttes gyllen med vogn til beholderen.

Dybstrøelse fra husdyrholdet opbevares på møddingsplads (jf. figur 1) eller som kompost i markstak.

Det vurderes, at husdyrgødning opbevares miljømæssigt forsvarligt og efter gældende regler i husdyrgødningsbekendtgørelsen.

Beliggenhed

Planforhold

Ejendommen er beliggende i det åbne land. Nærmeste nabo uden landbrugspligt er Teglgårdsvej, som ligger ca. 1 km nord for anlægget. Det nærmeste lokalplanområde er Kærshovedgård, som er beliggende ca. 500 m syd for anlægget. Ca. 1,2 km fra anlægget ligger et sommerhusområde, og de to gyllebeholdere i marken ligger ca. 500 m fra sommerhusområdet. På matriklen for Teglgårdsvej 25 ligger der flere boliger, som er ejet af ansøger.

Landskab

Husdyrbrugets beliggenhed i forhold til udpegningerne og fredninger blevet gennemgået.

Zonestatus: Husdyrbruget er placeret i landzone.

Lokalplan: Der er ikke udarbejdet lokalplan for landzoneområdet

Udpegnig:	Husdyrbruget ligger	
	Indenfor	Udenfor
Særlig værdifuldt landbrugsområde	X	
Skovrejsningsområde		X
Lavbundsområde		X
Naturbeskyttelsesområde		X
Økologiske forbindelser / spredningskorridorer		X
Kulturhistoriske bevaringsværdier / kulturmiljø		X
Bevaringsværdigt landskab		X
Større sammenhængende landskab		X
Område for store husdyrbrug	X	
Specifikke geologiske bevaringsværdier		X
Kystnærhedszone		X
Strandbeskyttelseslinje		X
Kirkebyggelinje		X
Skovbyggelinje		X
Å beskyttelseslinje		X
Sø beskyttelseslinje		X
Beskyttede sten- og jorddiger		X
Fredede områder		X
Fortidsminde beskyttelseszone		X
Habitatområde		X
Råstofområder		X
Boringsnære beskyttelsesområder		X
Område med særlig drikkevandsinteresse	X	
Nitratfølsomt indvindingsområde	X	
Sprøjttemiddelfølsomme indvindingsområde		X
Jordforurening V1		X
Jordforurening V2		X

Tabel 4. Landskabelige udpegninger

Ejendommen ligger indenfor særlig værdifuldt landbrugsområde. Indenfor disse områder forudses der ikke væsentlige konflikter mellem landbrugsdriften og de omgivende arealanvendelser, og områderne skal i særlig grad anvendes til jordbrugsdrift.

Områder til placering af store husdyrbrug skal friholdes for udvikling, der er i modstrid med etablering af store landbrugsbygninger og –anlæg.

Vurdering

De mindre bygningsmæssige sker i tilknytning til eksisterende byggeri, og der vil ikke ske en væsentlig påvirkning af landskabet som følge af projektet.

Afstandskrav

Afstandskravene i henhold til § 6-8 i Lbk. nr. 256 af 21. marts 2017 om husdyrbrug og anvendelse af gødning m.v. (Husdyrbrugloven) er følgende:

§ 6:

- indenfor et eksisterende eller ifølge kommuneplanens rammedel fremtidigt byzone- eller sommerhusområde
- i et område i landzone, der i lokalplan er udlagt til boligformål, blandet bolig og erhvervsformål eller til offentlige formål med henblik på beboelse, institutioner, rekreative formål og lign.,
- i en afstand mindre end 50 m fra ovennævnte områder eller
- i en afstand mindre end 50 m fra en nabobeboelse.

§ 7:

- helt eller delvist indenfor eller i en afstand mindre end 10 m fra kategori 1 og kategori 2 naturtyper (jf. Husdyrgodkendelsesbekendtgørelsens § 2 stk. 1 og 2).

§ 8:

- ikke almene vandforsyningsanlæg (25 m)
- almene vandforsyningsanlæg (50 m)
- vandløb, dræn og søer (15 m)
- offentlig vej og privat fællesvej (15 m)
- levnedsmiddelvirksomhed (25 m)
- beboelse på samme ejendom (15 m)
- naboskel (30 m)

Afstandskravene er overholdt, da anlæggets afstand til områderne er større end eller lig med ovenstående krav.

I godkendelsen fra 2011 er der givet dispensation til afstandskravet fra stald 1 til boring. Der sker med nærværende ansøgning ingen ændringer i stald 1 indenfor 25 m fra boringen. Endvidere er der i godkendelsen fra 2011 også givet dispensation til gyllebeholder 5's afstandskrav til naboskel, og der sker ingen ændringer ved gyllebeholderen i nærværende ansøgning.

Afstandene er afsat som punkter i *husdyrgodkendelse.dk*

Vurdering

Udvidelser og ændringer af anlægget sker indenfor afstandskravene. Det vurderes derfor at alle afstandskrav er overholdt.

Idet ejendommen ligger i stor afstand til byzone, samlet bebyggelse og nærmeste nabo uden landbrugspligt, vurderes de driftsmæssige ændringer ikke at ville medføre væsentlige gener fra ejendommen. Det vurderes heller ikke at ændringerne vil medføre væsentlige forringelser af Danmarks kulturarv eller de landskabelige forhold.

Naturområder

Ammoniakemission

På et husdyrbrug er det stalde og husdyrgødningslagre, der er hovedkilden til udledning af luftbåret kvælstof (ammoniakfordampning). Beregninger der er foretaget i *Husdyrgodkendelse.dk*, viser at ammoniakfordampningen i ansøgt drift er 7.920,6 kg NH₃-N/år. Kildehøjde kan i beregningerne sættes til 3 eller 6 meter. Højden er 6 m for staldende. Ruheder er valgt som *Landbrug* i oplandet og som *Blandet natur med lav og middel bevoksning, samt skov i naturpunkterne*. Der er ikke kumulation i nogle af punkterne.

For at kunne vurdere merdepositionen til kategori 3 natur, er produktionsarealets størrelse for 8 år siden og nudriften fastsat til produktionsarealet, som er godkendt den 14. februar 2011.

Forudsætningerne for ammoniakemissionen i ansøgt drift er beskrevet under Indretning og drift.

Internationale naturbeskyttelsesområder (Natura 2000)

Der er ca. 2,5 km fra husdyrbrugets bygninger til nærmeste internationale naturbeskyttelsesområde, som er Habitatområde nr. 49: Sepstrup Sande, Vrads Sande, Velling Skov og Palsgård Skov.

Kategori 1-natur (*nærmere bestemte ammoniakfølsomme naturtyper beliggende inden for internationale naturbeskyttelsesområder*).

Anlægget er beliggende ca. 2,5 km nord for det nærmeste kategori 1 naturområde, som er en hede. Der er foretaget beregninger i *Husdyrgodkendelse.dk*, der viser en totaldeposition på 0,0 kg N. Kravet om maksimal total deposition er overholdt. Ca. 3,5 km øst for anlægget ligger der også en kat. 1 Hede. Der er foretaget beregninger i *Husdyrgodkendelse.dk*, der viser en totaldeposition på 0,1 kg N. Kravet om maksimal total deposition er overholdt.

Kategori 2-natur (*nærmere bestemte ammoniakfølsomme naturtyper, der er beliggende uden for internationale naturbeskyttelsesområder*).

Anlægget er beliggende ca. 1,4 km syd for, det nærmeste kategori 2 naturområde, som er et overdrev. Der er foretaget beregninger i *Husdyrgodkendelse.dk*, der viser en totaldeposition på 0,3 kg N. Kravet om maksimal total deposition på 1 kg N/ha/år er overholdt. Syd for anlægget ligger der en kat. 2 hede, og beregninger i *Husdyrgodkendelse.dk* viser en totaldeposition på 0,1 kg N. Kravet om maksimal total deposition på 1 kg N/ha/år er overholdt.

§ 3 områder

Af figur 6 fremgår de områder, som indenfor en afstand af 1.000 m fra anlægget er omfattet af naturbeskyttelseslovens § 3.



Figur 6. § 3 arealer indenfor 1.000 m fra husdyrbruget.

Navn:	Kategori:	Opretter:	Kumulation:	Ruhed natur:	Merdeposition (kg N/ha/år):		Totaldeposition (kg N/ha/år):
					8-års drift	Nudrift:	
Kat. 3 Mose Syd-øst	Kategori 3	Ansøger	0	Mk	0,0	0,0	0,1
Kat. 3 Hede	Kategori 3	Ansøger	0	S	0,2	0,2	0,8
Kat. 3 Mose	Kategori 3	Ansøger	0	Bn	0,1	0,1	0,4
Kat. 2 Hede	Kategori 2	Ansøger	0	S	0,0	0,0	0,1
Kat. 2 Overdrev	Kategori 2	Ansøger	0	Bn	0,1	0,1	0,3
Kat. 1. Hede Syd	Kategori 1	Ansøger	0	S	0,0	0,0	0,0
Kat.1 Hede Øst	Kategori 1	Ansøger	0	Bn	0,0	0,0	0,1

Ved kategori 1 natur, skal der foretages en vurdering i forhold til kumulationsmodellen jf. husdyrgodkendelsesbekendtgørelsens § 26. Til hjælp kan kortlaget "kumulation" i husdyrgodkendelse anvendes.

Tabel 5. Naturberegninger

Kategori 3-natur (*ammoniakfølsomme naturtyper, herunder moser, heder og overdrev, som ikke er omfattet af ovenstående kategori 1 og 2*)

Indenfor 1.000 m fra anlægget er der tre moser og tre heder, se figur 6.

Indenfor 1.000 m fra anlægget er der evt. tre ammoniakfølsomme skove.

Der er foretaget beregninger i *Husdyrgodkendelse.dk*, der viser at merdepositionen på de nærmest liggende naturområder ikke overstiger 1 kg N/ha/år.

Vurdering

På baggrund af ovenstående vurderes det samlet, at ammoniakemissionen fra husdyrbruget ikke vil medføre en væsentlig forringelse af miljøet.

Internationalt beskyttede arter af planter og dyr – bilag IV-arter

Af EF-habitatdirektivets bilag IV fremgår en række dyre- og plantearter (herefter bilag IVarter), som er strengt beskyttede, uanset om de forekommer indenfor et af de udpegede habitatområder eller på andre lokaliteter. På den baggrund kan der udelukkende gives tilladelse til aktiviteter, som vurderes ikke at have en negativ effekt på artens yngle- eller rasteområde. Følgende bilag IV-arter er ifølge kommunen ved miljøgodkendelse i 2011 vurderet at de kunne tænkes at forekomme: sydflagermus, odder, markfirben, stor vandsalamander og spidssnudet frø.

Kommunen vurderede på det tidspunkt, at husdyrproduktionen ikke vil medføre en forøget påvirkning af de nævnte bilag IV- og rødlistearter eller deres levesteder.

Søgning på <http://naturdata.miljoportal.dk/speciesSearch> viser at der ikke er registreret Bilag IV arter ved ejendommens bygningsanlæg.

National beskyttelse af arter af planter og dyr

Foruden den internationale artsbeskyttelse (bilag IV) er flere andre arter beskyttet af en nationalartsfredning jf. Artsfredningsbekendtgørelsen⁷.

Søgning på <http://naturdata.miljoportal.dk/speciesSearch> viser at der ikke er registreret fredede arter i nærheden af ejendommens bygningsanlæg.

Biodiversitet – Den danske Rødliste

Danmark har jf. Biodiversitetskonventionen forpligtet sig til at standse tabet af biologisk mangfoldighed. Arter, som er forsvundet fra Danmark eller truet af udryddelse er registreret som sådan på Den danske Rødliste.

Søgning på <http://naturdata.miljoportal.dk/speciesSearch> viser at der ikke er registreret truede arter på den danske rødliste i nærheden af ejendommens anlæg.

Vurdering





Der ændres ikke på eksisterende bygninger i forbindelse med nærværende miljøgodkendelse, der sker en tilbygning på 300 m², vintermotionsareal og et etableret halvtag ændres til stald. Godkendelsen vil derfor ikke medføre at der ændres på vandhuller, fortidsminder, sten- og jorddiger, eller andre potentielle levesteder for padder eller krybdyr. Der fjernes ikke gamle bygninger og fældes ikke store træer, der kunne være levested for flagermus. Der sker med andre ord ikke fysiske ændringer i forbindelse med projektet, der kan være til skade for bilag IV-arter. Derfor vurderes det at driften ikke vil medføre en forøget påvirkning af de nævnte bilag IV- og rødlistearter eller deres levesteder. Det vurderes at husdyrproduktionen kan drives på stedet under hensyntagen til internationalt og nationalt beskyttede arter af planter og dyr, og uden at påvirke den biologiske mangfoldighed negativt.

Lugt

Der udledes lugt fra stalde, husdyrgødningslagre m.m. De primære kilder til lugt fra dyrehold er staldventilationsluft samt håndtering og opbevaring af husdyrgødning. Mange forhold kan influere på lugtemissionen fra stalde. Udover dyretypen og størrelsen af produktionsarealet er det f.eks. staldindretning, geografisk placering, strøelse, gødningshåndtering, fodring samt hygiejne i stalden.

I husdyrgodkendelsesbekendtgørelsens § 31 er fastsat det landsdækkende beskyttelsesniveau for lugt, der skal anvendes ved vurdering af om der er væsentlige lugtgener i forbindelse med udvidelse af et husdyrbrug.

Lugtemissionen er beregnet i *Husdyrgodkendelse.dk* ud fra oplysningerne om det ansøgte produktionsareal. Geneafstanden er overholdt i forhold til nabobeboelse, samlet bebyggelse og byzone. Beregninger fremgår af nedenstående tabel.

Bebyggelse	Kumulation	Model	Ukorrigeret geneafstand (m)	Korrigeret geneafstand (m)	Vægtet gennemsnitsafstand (m)	Genekriterie overholdt
 Guldforhovedvej 44	0	NY	141,7	141,7	1626,7	Ja
 Teglgårdsvej 16	0	NY	141,7	141,7	1361,6	Ja
 Lokalplan 148-off. formål	0	NY	516,4	464,7	587,7	Ja
 Guldforhoved By, Bording	0	NY	718,9	718,9	1297,8	Ja

Tabel 6. Lugtgeneberegning.

Vurdering

Lovens minimumskrav til afstande til nærmeste beboelser indenfor de tre typer er overholdt. Det vurderes derfor, at lugt fra staldene ikke vil give væsentlige gener for omkringboende naboer.

Øvrige emissioner og genepåvirkninger fra husdyrbruget og det ansøgte.

Ved planlægning af nye byområder ses på anbefalinger i "Håndbog om Miljø og Planlægning – bolig og erhverv i byerne" fra Miljøstyrelsen og Skov og Naturstyrelsen, 2004. Her angives anbefalede mindste afstande mellem virksomhed og boliger for forskellige klasser. Klassifikationen er inddelt efter størrelse/type af virksomhed. Kvægbrug er i klasse 6, hvor afstanden sættes til minimum 300 m. Afstanden angiver hvilken afstand, der skønnes at være nødvendig mellem den pågældende virksomhed og boliger i et nyetableret område med samlet bebyggelse eller by, baseret på Miljøstyrelsens erfaringer om miljøforhold.

Ud fra dette kan konkluderes at byggeri beliggende i en afstand af 300 m eller mere ikke er sårbare overfor gener fra husdyrbruget på Teglgårdsvej 25.

Jævnfør virksomhedsbeskrivelsen fra håndbog om Miljø og Planlægning, Miljøstyrelsen og Skov- og Naturstyrelsen, Landsplanafdelingen, 2004, anvendes følgende inddeling af husdyrbrugstyper:

Klasse 1	0 m afstand	Klasse 3: Hundepensioner, kenneler og rideskoler (mindre husdyrhold) Klasse 6: Pelsdyrfarme Klasse 6: Husdyrbrug med erhvervsmæssigt dyrehold, minus svinefarme Klasse 7: Svinefarme med erhvervsmæssigt dyrehold
Klasse 2	20 m afstand	
Klasse 3	50 m afstand	
Klasse 4	100 m afstand	
Klasse 5	150 m afstand	
Klasse 6	300 m afstand	
Klasse 7	500 m afstand	

Tabel 7. Miljøklasser (Håndbog om Miljø og planlægning)

Det fremgår ligeledes af håndbogen at de væsentligste miljøforhold for husdyrbrug er støj, lugt, fluer, ammoniakfordampning, godstrafik og udvaskning af kvælstof til vandmiljøet.

Støv

I forbindelse med håndtering af foder, levering af foder m.m., kan der opstå støvgener.

I forbindelse med valsning af korn i Stald 2 (jf. figur 1), kan der opstå støv. Dette vil dog normalt kun mærkes inde i bygningerne.

I forbindelse med at der strøs med halm vil der være en risiko for lidt støvudvikling. Dette vil dog normalt kun mærkes inde i bygningerne.

I forbindelse med transporter vil der i tørre perioder kunne være lidt støvudvikling fra kørsel på grusvej.

Vurdering

Generelt vurderes at støvgener fra ejendommen vil være relative få og kortvarige og derfor ikke vil være til væsentlig gene for omkringboende naboer.

Fluer og skadedyr

For at bekæmpe skadedyr som kan være til gene for selve ejendommen foretages regelmæssig bekæmpelse af fluer, rotter og mus. Alle udendørs arealer samt områder omkring foderopbevaring holdes ryddeligt og rent.

Fluer bekæmpes ved hyppig udmugning af dybstrøelsesbokse, og der er sand i sengebåse, og ansøger har sat 10 elbrændere op. Samt med godkendte fluebekæmpelsesmidler i et begrænset, nødvendigt omfang og de til enhver tid nyeste retningslinjer fra Aarhus Universitet, Institut for Agroøkologi følges.

Rottebekæmpelse sker via kommunal ordning.

Vurdering

Det vurderes, at med det ansøgte projekt og håndteringen af forekomst af fluer og skadedyr, ikke vil blive en gene for de omkringboende.

Til- og frakørsels forhold

Til ejendommen er der tre indkørsler. Det er primært indkørslen fra Teglgårdsvej 25, der anvendes i forbindelse med driften. De to indkørsler fra Toftegårdsvej bruges primært til grovfoder og gylletransport. Jf. nedenstående figur.



Figur 7. Til- og frakørselsforhold

Transporter forekommer i forbindelse med levering af foder, gødning, brændstof og andre forbrugsstoffer. Der sker desuden transporter i forbindelse med afhentning af levende og døde dyr samt intern på bedriften. Endelig er der transporter i forbindelse med udbringning af husdyrgødning samt hjemtransport af afgrøder.

Én transport svarer til både en kørsel til og fra ejendommen.

Type	Antal/år, Nudrift	Antal/år, ansøgt drift	Kommentarer
Afhentning af Tyrekalve	26	26	
Afhentning af dyr til slagt	12	20	
Afhentning af mælk	365	365	Mejeri kan ændre det til hver anden dag
Ilægning af grovfoder i plansiloer og transport af halm	750	700	
Gylle	300	200	
Dybstrøelse	40	40	
Levering af kraftfoder og mineraler	15	15	
Døde dyr	26	26	
Brændstof	4	10	
Affald fra husdyrproduktionen	12	12	
Andet/diverse	30	30	
Samlet antal transporter	1.580	1.440	

Tabel 8. Antal transporter til og fra ejendommen.

De fleste transporter er med husdyrgødning og afgrøder. Derfor er belastningen af antallet af transporter i en kort afgrænset periode i forbindelse med sæsonen for gyllekørsel og høst. I højsæsonen kan det være nødvendigt med transporter i weekenden og uden for normal arbejdstid.

Mælketransporterne foregår pt. hver dag. Andre transporter foregår normalt i dagtimerne og på hverdage. Afhentning af mælk/ levende dyr kan dog ske døgnet rundt i henhold til mejeriets/slagteriets køreplaner. I højsæsonen kan det være nødvendigt med transporter i weekenden og uden for normal arbejdstid.

Vurdering

Der er redegjort for til- og frakørselsforhold, samt at transporter så vidt muligt foregår i dagtimerne. Det vurderes på baggrund af ovenstående at transporter til og fra ejendommen ikke vil medføre væsentlig negativ påvirkning af nærmiljøet.

Rystelser

Brug af maskiner i landbruget kan i nogle tilfælde give anledning til vibrationsgener. Dette vil typisk være rystelser maskinføreren udsættes for, fremfor rystelser der giver gener for det omgivende miljø. Denne type rystelser er en arbejdsmiljøfaktor og vurderingen af dette forhold indgår i arbejdspladsvurderingen (APV) og behandles ikke nærmere her.

I forbindelse med transporter kan der muligvis være vibrationer fra køretøjerne. Dette vil dog ikke være i et omfang der overstiger, hvad der almindeligvis må forventes fra kørsler på landets veje. Der er ikke nabobe-

boelser beliggende umiddelbart op til veje eller indkørsler. Rystelser fra ejendommen eller transporter i forbindelse med driften af denne forventes derfor ikke at give gener for omgivelserne.

Støj

De væsentligste støjklender på et kvægbrug er dyrene, gyllepumper, foderleverancer, foderblandinger, valser, støj fra transporter, malkeanlæg m.v.

Indblæsning af foder i gastæt silo kan støje. Leverancer af foder foregår af kort varighed.

Der kan være støj fra kompresser og vakumpumpe, der er tilknyttet mælkeanlægget, og er derfor placeret indendørs, for at minimere støjgener. Malkeanlægget kører hver dag fra kl. 01-06 og igen fra kl. 12-16.

Kornvalseanlægget i stald 2 kan støje, og det kører hver dag fra kl. 6-8.

Interne transporter foregår hovedsagligt indenfor normal arbejdstid.

Vurdering

Husdyrbruget ligger i et landbrugsområde. Ejendommens beliggenhed i relativ lang afstand fra naboer, betyder at støj i forbindelse med produktionen vil være meget begrænset.

Det vurderes, at husdyrbruget på Teglgårdsvej 25 i betragtning af typer og størrelser af produktionsanlægene, samt afstanden fra støjklender til omliggende beboelse, ikke kan forventes at ville frembringe støj, som kan medføre gener i omgivelserne.

Forurenings- og genebegrænsende foranstaltninger

For at minimere risikoen for nedsivning af stoffer til grundvandet samt beskyttelse af det omgivende miljø, er der redegjort for procedure for håndtering af gylle, kemikalier og olie ved uheld på husdyrbruget.

Redegørelse for mulige uheld:

Umiddelbare risici for uheld i forbindelse med driften, der kan medføre en øget forurening, vil være: brand, uheld med eller ved gyllebeholderne, herunder f.eks. beskadigelse af gyllebeholderne ved strejfen eller påkørsel, eller på anden måde ved lækage eller overløb, der vil medføre udsivning af gylle. Eller spild af kemi eller olie.

Minimering af risiko for uheld

Hvis der sker spild af olie under påfyldning, som ikke umiddelbart kan fjernes ved afgravning eller ved brug af sugemateriale (savsmuld eller lign.), vil både Alarmcentral (tlf. 112) og Miljøvagt blive kontaktet. Hvis der er mistanke om, at olie eventuelt kan sive ud af tanken, vil tanken blive tømt for olie. Såfremt det drejer sig om en mængde, som ejer ikke selv har mulighed for at fjerne, vil enten brandvæsenet eller en slamsuger, der må tage imod olieaffald, blive kontaktet, så tanken kan blive tømt. Såfremt der er sket spild, der ikke kan fjernes, vil både Miljøvagten og Alarmcentralen (tlf. 112) blive kontaktet.

Gyllebeholderne er underlagt 10-års kontrol, hvor en kontrollant kontrollerer beholderens tæthed og kabler over og under terræn. Derudover er gyllebeholderne placeret sådan, at den er under dagligt opsyn for

eventuelle revner, rust på synlige kabler, gylleudsivninger og andet. Ved påkørsel eller strejfen af gyllebeholderne med maskiner eller andet vil eventuelle revner blive tilset med det samme og udbedret straks. Hvis revnen ikke kan udbedres ved egen hjælp, vil beholderproducenten blive kontaktet om assistance.

Minimering af gene og forurening ved uheld

Hvis gyllebeholderen skulle springe, vil alarmcentralen på tlf.: 112 blive kontaktet øjeblikkeligt. Ved driftsuheld, hvor der er sket, eller hvor der er fare for at ske en større forurening af omgivelserne, vil alarmcentralen straks blive kontaktet på tlf.: 112. I tilfælde af lækage på gyllebeholderen vil der ikke ske en hurtig afstrømning, da terrænet omkring ejendommen er forholdsvist fladt. Det kan stoppes ved, at spærre med halmballer eller jord.

Vurdering

Det vurderes at der er taget tilstrækkelige forholdsregler i tilfælde af et uheld, ved at der er en procedure for hvad der skal gøres i tilfælde af et uheld og for at minimere risikoen for uheld.

Egenkontrol

- Der overvåges ved gyllepumpning
- Der udføres 10-årig beholderkontrol.
- Der føres logbog over gylletanke.
- Kontrol med gødningsmængder, gødningsanvendelse, antal dyr etc. udføres efter gældende lovkrav (gødningsregnskab og husdyrindberetning) og kontrolleres af Landbrugsstyrelsen. Anvendelse og udarbejdelse af mark-/gødningsplaner er et af hovedpunkterne i BAT-kravene. Det opfyldes til fulde. Det er et styringsredskab der sikrer, at afgrøderne gødes efter behov, at gødning tilføres markerne når vejret tillader det så næringsstofudledningen til det omgivende miljø minimeres.

Vurdering

Med ovenstående er der redegjort for, at der er fokus på management og egenkontrol på ejendommen. Ved at registrere og iagttage daglige rutiner og forbrug, kan eventuelle u hensigtsmæssige forhold identificeres og afhjælpes.

Det vurderes samlet set at driften af husdyrbruget på adressen inkl. egenkontrol og management lever op til lovens krav. Driften af husdyrbruget forventes derfor samlet set ikke at medføre en væsentlig negativ virkning på miljøet

Væsentlige virkninger fra reststoffer, affaldsproduktionen, samt ved brugen af naturressourcer.

Grundvand

Husdyrbruget ligger i område for særlig drikkevandsinteresse og nitratfølsomme indvindingsområder. Husdyrbruget ligger ikke indenfor borningsnære beskyttelsesområder, eller sprøjtemiddelfølsomme indvindingsområder.

Der er fire boringer på husdyrbrugets anlæg, DGU nr. 86.2005, DGU nr. 86.1168, DGU nr. 86.1522 og DGU nr. 86.1840.

Spildevandsledningerne, herunder tagvand, overfladevand og sanitært spildevand er adskilt fra hinanden efter gældende regler, for at undgå en forurening af overflade- og grundvand.

Vurdering

Ud fra ovenstående vurderes det at den påtænkte driftsændring ikke vil have indvirkning på grundvandet.

Reststoffer (olie, rengøringsmidler, kemikalier, medicin m.m.)

Opbevaring af reststoffer skal ske på en forsvarlig måde, så der ikke er risiko for afløb til jord, kloak, overfladevand eller grundvand.

Olie

På ejendommen anvendes der olie, i form af dieselolie og smørelolie. Dieselolie anvendes til landbrugsmaskinerne i forbindelse med markarbejdet. Der er to dieselolietanke på ejendommen:

- 2.500 liter fra 1992
- 4.000 liter fra 2000

Dieselolietankene opbevares på fast gulv og forsvarligt, så der ikke er risiko for forurening. Tankene er forsynet med en overfyldningsalarm, for at undgå en evt. jordforurening ved påfyldning af tankene. Olie og spildolie opbevares i værksted (jf. figur 5), hvor olien er placeret på støbt bund, og der er støbt en betonkant, der sikrer, at olien ikke løber ud af porten. Spildolie afhentes af godkendt modtager.

Pesticider og kemikalier

Der er ingen pesticider på ejendommen, idet husdyrbruget drives økologisk.

På ejendommen anvendes der kemikalier hovedsagligt i form af rengøringsmidler til vask af malkeanlæg. Det er minimalt hvad der anvendes af rengøringsmidler. Ved vask af stalde anvendes iblødsætning og højtryksrensere.

Nødvendige rengøringsmidler/kemikalier bruges op i ejendommens drift, hvorved der normalt ikke er kemikalieaffald til bortskaffelse. Hvis reglerne ændres så et kemikalie, der tidligere har været benyttet på ejendommen, bliver ulovligt at bruge, bortskaffes eventuelle rester hurtigst muligt til Kommunal Modtagestation.

Medicin

Medicinen opbevares i et køleskab i stalden. Eventuelle medicinrester returneres til dyrlæge eller apotek. Det er dog sjældent at det sker, da alt det indkøbte opbruges. Skarpe og spidse genstande opbevares i lukket beholder i stalden, og afleveres til dyrlæge eller på kommunal genbrugsstation.

Vurdering

Det vurderes at reststoffer opbevares og håndteres miljømæssigt forsvarligt på ejendommen.

Affald

Husdyrbruget er omfattet af kommunens til enhver tid gældende Regulativ for Erhvervsaffald, og er dermed forpligtet til at kildesortere og bortskaffe alt erhvervsaffald i henhold til denne og den til enhver tid gældende Affaldsbekendtgørelse.

I den daglige drift vil der være en række affaldsprodukter til bortskaffelse via kommunale ordninger og modtagestationer. Affaldet tilstræbes opbevaret og bortskaffet i overensstemmelse med affaldsregulativerne for Ikast-Brande Kommune.

Dagrenovation samt pap og papir fra bedriften fyldes i affaldscontainer. Affaldscontaineren tømmes via den kommunale ordning.

Plast og brændbart affald afhentes af renovationsfirmaet Marius Christensen.

Ikke forbrændingseget affald (f.eks. eternit, glaserede fliser og tegl, imprægneret træ o.l.). Normalt forefindes der ikke "ikke forbrændingseget affald" på ejendommen, men i tilfælde af den type affald opstår, så bortskaffes det til kommunal genbrugsplads. Eventuelt jernaffald bortskaffes til skrothandler.

Øvrigt farligt affald som f.eks. lysstofrør, el-sparepærer, oliefiltere, batterier eller spraydåser indsamles i serviceum/værksted. Brugte batterier tages ofte med retur af leverandør. Andet leveres til kommunal modtagestation.

Vurdering

Affald opbevares og bortskaffes i overensstemmelse med gældende lovgivning og affaldsdirektiver, og det vurderes ikke at håndteringen heraf kan medføre risiko for forurening af miljøet.

Døde dyr

Døde dyr opbevares på spalter på plads sydvest for maskinhuset (jf. figur 5). Placeringen af afhentningsstedet ligger ugeneret i forhold til nabobeboelser og forbipasserende. Døde dyr tilmeldes til afhentning af DAKA senest 24 timer efter dødsfaldet er konstateret.

Vurdering

Det vurderes, at husdyrbruget efterlever Bekendtgørelse nr. 558 af 01/06/2011 om opbevaring m.m. af døde produktionsdyr.

Vand

Vandforbruget på dette anlæg anvendes primært til drikkevand. Ved fuld udnyttelse af staldanlægget vil vandforbruget stige, som følge af flere dyr. Der anvendes vand fra Bording vandværk. Kølevandet fra malkeanlæggets pladekøler genbruges som vaskevand, for at minimere vandforbruget.

Vurdering

Der er hele tiden fokus på at minimere vandforbruget, både i forbindelse med daglig drift men også ved udskiftning af teknikker der forbruger vand. Det vurderes derved at brugen af naturressourcer sker på en forsvarlig måde.

Energi

På ejendommen anvendes der energi i form af el og dieselolie. Elforbruget anvendes hovedsagligt til malkning og belysning. Energiforbruget begrænses ved at have naturligt ventilerede stalde. Endvidere er der installeret varmegenindvinding i forbindelse med mælkekøling og varmen bruges til opvarmning af stuehus. Endvidere LED lys i stald 3.

Vurdering

Der er hele tiden fokus på at minimere energiforbrug, både i forbindelse med daglig drift men også ved udskiftning af teknikker der forbruger energi. Det vurderes derved at brugen af naturressourcen sker på en forsvarlig måde. Det vurderes derfor at der på ejendommen er fokus på besparelse af energi, og driften af husdyrbruget forventes ikke at medføre væsentlig følgevirkninger for miljøet på baggrund heraf.

Klima

Klimapåvirkninger søges begrænset ved at holde fokus på energiforbrug og transporter så CO₂-belastningen minimeres så vidt muligt. Dette er beskrevet i foregående afsnit vedr. "Energi" med diverse tiltag.

BAT (ammoniak)

I lovgivningen er der faste krav hertil, som sikrer at husdyrbrug vælger et staldsystem eller en teknologi blandt de bedste tilgængelige, for at begrænse ammoniakudledningen fra husdyrbruget.

De BAT-krav, der stilles til husdyrbrugene, bidrager til, at målet for fald i ammoniakemissionen i Danmark nås og at den sundhedspåvirkning ammoniak afstedkommer dermed imødegås. Når ammoniakudledningen begrænses, bidrager det også til en generel bedre beskyttelse af ammoniakfølsom natur, da baggrundsbelastninger hertil begrænses.

Projektets BAT-emissionsniveau er beregnet i *Husdyrgodkendelse.dk*. BAT-emissionskravet er overholdt.

Samlet BAT beregning  			
	Stalde	Lagre	Total
Samlet BAT krav (kg NH ₃ -N /år)	6966	989	7955
Faktisk emission (kg NH ₃ -N /år)	6966	955	7921
Forskel (kg NH ₃ -N /år)	-	-	34
Vejledende BAT Overholdt?	-	-	Ja

Tabel. 9 BAT-beregning

BAT krav opnåelig ved anvendelse af BAT for nye og eksisterende stalde ^a ^b					
Staldnavn	Navn på dyretype og staldsystem eller flexgruppe	Forudsætning for BAT-beregning	BAT krav ved ny stald (kg NH ₃ -N / (m ² · år))	BAT krav ved eksisterende stald (kg NH ₃ -N / (m ² · år)) ^c	
Stald 1	Alle kvæg; Sengestald med spalter (bagskyl eller ringkanal) ^a	Eksisterende staldafsnit, BAT-krav fastsat i tidligere afgørelse	1,16	1,16	
Stald 1	Alle kvæg; Dybstrøelse ^a	Eksisterende staldafsnit, BAT-krav fastsat i tidligere afgørelse	0,84	0,84	
Stald 1	Alle kvæg; Sengestald med spalter (bagskyl eller ringkanal) ^a	Eksisterende staldafsnit, BAT-krav fastsat i tidligere afgørelse	1,16	1,16	
Stald 1	Alle kvæg; Dybstrøelse ^a	Nyt (inkl. renoveret) staldafsnit	0,84	0,84	
Stald 1	Alle kvæg; Sengestald med spalter (bagskyl eller ringkanal) ^a	Eksisterende staldafsnit, BAT-krav fastsat i tidligere afgørelse	1,16	1,16	
Stald 2	Kalve, (under 6 mdr.). Dybstrøelse	Eksisterende staldafsnit, BAT-krav fastsat i tidligere afgørelse	0,84	0,84	
Stald 2	Alle kvæg; Dybstrøelse ^a	Nyt (inkl. renoveret) staldafsnit	0,84	0,84	
Stald 3	Alle kvæg; Fast drænet gulv med skraber og ajleafløb ^a	Eksisterende staldafsnit, BAT-krav fastsat i tidligere afgørelse	0,89	0,89	
Stald 3	Alle kvæg; Dybstrøelse ^a	Eksisterende staldafsnit, BAT-krav fastsat i tidligere afgørelse	0,84	0,84	
Stald 3	Alle kvæg; Dybstrøelse ^a	Nyt (inkl. renoveret) staldafsnit	0,84	0,84	
Stald 3	Alle kvæg; Dybstrøelse ^a	Nyt (inkl. renoveret) staldafsnit	0,84	0,84	
Stald 3	Alle kvæg; Sengestald med spalter (bagskyl eller ringkanal) ^a	Nyt (inkl. renoveret) staldafsnit	1,16	1,16	
Stald 3	Alle kvæg; Fast drænet gulv med skraber og ajleafløb ^a	Nyt (inkl. renoveret) staldafsnit	0,89	0,89	
Vintermotionsareal	Alle kvæg; Sengestald med fast gulv ^a	Nyt (inkl. renoveret) staldafsnit	1,68	1,68	

^a BAT-kravet for flexgruppen fastsættes ud fra det dyretype og staldsystem med det højeste relative reduktionskrav og det dyretype og staldsystem med den højeste ammoniakemissionsfaktor.

^c BAT krav ved eksisterende stald er tabelværdien for staldtypen. BAT kravet kan være lavere i den aktuelle situation, hvis der fastsættes vilkår til eksisterende stald i en tidligere godkendelse.

Tabel 10. Forudsætninger for BAT-beregning

Der er ikke foretaget en vurdering af fravalg, da BAT-emissionskravet er overholdt.

Alternative løsninger

Den ansøgte løsning er valgt, idet den giver den optimale løsning indenfor de eksisterende fysiske og økonomiske rammer, som landmanden har til rådighed. En mindre tilbygning til eksisterende stald, giver en optimal udnyttelse af det resterende anlæg.

Vurdering

Det vurderes, at det valgte projekt tager hensyn til omgivelserne (naboer m.m.), miljøet og husdyrbruget.

Samlet vurdering af miljøkonsekvensrapporten

Denne ansøgning er udarbejdet efter Husdyrloven og det vurderes ud fra ovenstående beskrivelser og vurderinger, at det ansøgte væsentlige direkte og indirekte virkninger ikke vil have en negativ påvirkning på følgende punkter:

1. Befolkningen og menneskers sundhed.

2. Biologisk mangfoldighed med særlig vægt på kategori 1- og 2-natur, samt bilag IV-arter.
3. Jordarealer, jordbund, vand, luft og klima.
4. Materielle goder, kulturarv og landskabet.
5. Samspillet mellem to, flere eller alle faktorer efter 1-4.
6. Sårbarhed i forhold til risici for større ulykker eller katastrofer som følge af ovennævnte faktorer 1-5.