



ROSKILDE AMT

Teknisk Forvaltning

Miljø- og Plankontoret

Amtsgården
Køgevej 80
Postbox 170
4000 Roskilde

KOPI

Telefon 46 32 32 32
Telefax 46 37 36 18
Gironr. 5 01 05 00
E-post ra@ra.dk
Internet www.ra.dk

Hans Erik Nielsen ApS
Grønlandsvej 10
4681 Herfølge

Dato 03 DEC. 1998
J.nr. 8-76-3-259-26-96
10.5/11.05.98
Sagsbeh. Anette H. Velk
Direkte tlfnr. 46303734
Dir. E-post tfmahv@ra.dk
(niel/niel09)

Miljøgodkendelse til drift af sorteringsanlæg for containeraffald på ejendommene Tigervej 4-6 og Glentevej 49, Køge Kommune.

Listebetegnelse: K2 (a)

Virksomhedens beliggenhed: Tigervej 4-6 og Glentevej 49,
4600 Køge

Matr.nr.: 11 re, 11 ui og 11 ty, Køge
Markjorder

Virksomhedens ejer: Hans Erik Nielsen ApS
Grønlandsvej 10
4681 Herfølge

Tilsynsmyndighed: Roskilde Amt

Beskyttelsesperiode: 8 år

Rammegodkendelse: Nej

INDHOLDSFORTEGNELSE

	side
1. INDLEDNING	3
2. BELIGGENHED OG PLANFORHOLD	3
3. INDRETNING OG DRIFT	4
3.1 Indendørs aktiviteter	4
3.2 Udendørs aktiviteter	5
3.3 Driftstider	5
3.4 Affaldsregistrering	6
4. FORURENING	6
4.1 Støv	6
4.2 Støj	7
4.3 Lugt og spildevand	7
5. UDTALELSE FRA KØGE KOMMUNE	8
6. AMTETS VURDERING	8
6.1 Affaldsdefinitioner	8
6.2 Udendørs håndtering af affald og materialer	9
6.3 Støv	9
6.4 Støj	10
6.5 Luft	10
7. VILKÅR FOR GODKENDELSE	10
7.1 Indretning og drift	11
7.2 Støv	12
7.3 Støj	13
7.4 Kontrol	13
8. UNDERRETNING OM AFGØRELSEN	15
9. KLAGEVEJLEDNING	16
10. REFERENCELISTE	17

BILAG:

1. Beliggenhedsplan
2. Virksomhedens indretning
3. Belægningsplan

1. INDLEDNING

H.E. Nielsen ApS, beliggende Tigervej 4-6 er miljøgodkendt ved skrivelse fra Hovedstadsrådet af 3. februar 1987.

Ved tilsyn i foråret 1997 viste det sig at virksomheden var i gang med bygningsudvidelse, herunder etablering af et papir/pap-balleteringsanlæg. Virksomheden gav samtidig udtryk for et ønske om at etablere en ny hal samt foretage mindre justeringer af de hidtidige aktiviteter. Amtet vurderede at der var behov for revision af miljøgodkendelsen. I brev af 31. juli 1997 fremsendte virksomheden en række supplerende oplysninger, herunder blev ansøgt om tilladelse til udendørs nedknusning af betonbrokker, sten mv. Virksomheden ønskede ikke længere at etablere et balleteringsanlæg. I skrivelse af 11. maj 1998 har virksomheden nu ansøgt om etablering af ny hal C.

2. BELIGGENHED OG PLANFORHOLD

Siden miljøgodkendelsen blev meddelt er virksomheden der ligger på Tigervej 4-6 blevet udvidet til også at omfatte ejendommen Glentevej 49, se bilag 1.

Virksomheden er beliggende på arealer, der må anvendes til erhvervsformål, det vil sige industri, værksted og oplag samt forretningsvirksomhed, der har tilknytning til pågældende virksomhed. I området må desuden indrettes boliger, som er nødvendig for virksomhedens drift.

Ejendommens naboer mod øst, syd og vest er industriejendomme. Mod nord grænser ejendommen, adskilt af en 5 m bred sti, op til område med kolonihaver.

Ca. 100 m øst for ejendommen ligger en stærkt trafikeret hovedvej. I kolonihaveområdets nordøstlige skel, ca. 100 m fra ejendommen er der jernbanespor med bl.a. S-togsdrift.

3. INDRETNING OG DRIFT

3.1 Indendørs aktiviteter

Der er p. t. 3 bygninger på ejendommen hal A, hal B og bygning D, se bilag 2.

I hal A sorteres blandet containeraffald ved hjælp af entreprenør-maskiner og tromlesigte. Affaldet udsorteres i pap, papir, plast, træ, jern og metal herunder kabler til genanvendelse. Desuden jord og sten samt affald til forbrænding og deponering. Fejlindleveret olie- og kemikalieaffald sorteres fra og opbevares i hjørne af hallen i væsketæt beholder. Olie- og kemikalieaffald afleveres til MOKRA.

I tilknytning til hal A er værksted-, garage og materielbygning.

Med henblik på støvbekæmpelse i hallen og de nærliggende arealer er hallen forsynet med gavlporte med automatisk åbne og lukkeanordning og med ind- og udvendig vandingsanlæg (sprinklere). Der er endvidere ved at blive monteret udsugningsanlæg på hal A.

Hal B benyttes til opbevaring af genanvendelige byggematerialer og maskiner. I tilknytning til hallen er etableret et halvtag til beskyttelse mod vejrlig over åbne containere mv.

Bygning D er en pavillion, der indeholder indvejningskontor, folkestue samt toilet med afløb til offentligt kloak.

Virksomheden søger om tilladelse til at bygge endnu en hal (hal C). Hal C skal bruges til aflæsning, håndtering af affald samt frasortering og oparbejdning af genanvendelige affaldsmaterialer efter samme princip som i hal A. Herudover søges om tilladelse til håndtering, neddeling og bearbejdning af træmaterialer som f.eks. stød, grene og palletræ.

I forbindelse med opførelse af den nye hal ansøges etableret et 25 m² stort fyrrum, hvor der installeres træfyr, med en maksimal

kedelydelse på 76 kW og varmtvandstank. I tilknytning hertil etableres en 15 meter høj stålskorsten.

I forlængelse af fyrrummet ansøges om tilladelse til etablering af 25 m² opbevaringsplads til dieseltank og olietromler. Fra pladsen etableres der afløb til benzin- og olieudskiller.

3.2 Udendørs aktiviteter

I indkørslen er placeret vægtanlæg. Ejendommen er befæstet med henholdsvis asfaltbelægning, betonbelægning og stabilgrus. En del af pladsen er blevet kloakeret og der er etableret olieudskiller og sandfang, se bilag 3.

Virksomheden ansøger om en udvidelse af de udendørs aktiviteter til at omfatte følgende:

- a. - Sigtning og sortering af jord i "frasiøtet fyldjord" og "genanvendeligt jord",
 - sigtning og frasortering af beton og mursten,
 - udsortering af jern og metal samt
 - udsortering af træ og haveaffald.

Sigtningen foregår på sold og sorteringen foretages med entreprenørmaskiner.

- b. - Opbevaring af træ, jord og stenmaterialer på befæstet areal,
 - opbevaring af mindre jern og metalemner i tætte containere,
 - opbevaring af udsorteret affald i tætte containere samt
 - opbevaring af rent stort stålmaterial f.eks. jernplader og jerndragere samt rene genanvendelige betonvarer, natursten, byggematerialer samt arbejdsmateriel i øvrigt.

3.3 Driftstider

Virksomhedens hidtidige driftstid har været begrænset til tidsrummet: Mandag - fredag kl. 6.00 - 16.00 og lørdag kl. 8.00 - 13.00.

Virksomheden ønsker driftstiden udvidet med én time på hverdage til: Mandag- fredag kl. 6.00 - 17.00 og lørdag kl. 8.00 - 13.00. Baggrunden er at virksomheden gerne vil kunne rydde op om eftermiddagen efter at virksomheden er lukket for kunder.

3.4 Affaldsregistrering

Virksomheden har pr. 1. januar 1998 udarbejdet et EDB-baseret indvejnings- og registreringssystem til brug for årlig afrapportering af oplysninger om affaldsfraktioner og mængder til Miljøstyrelsens ISAG-system. Af registreringen fra første halvår 1998 fremgår at virksomheden på ½ år har håndteret i størrelsesordenen 6.400 tons affald, heraf var ca. 2.700 tons forbrændingseget affald og ca. 1.400 tons jord.

4. FORURENING

4.1 Støv

Støvkilderne på anlægget er:

- Udendørs kørsel, af- og pålæsning af affald, jord og stenmaterialer mv.,
- udendørs sigtning og sortering af jord- og stenmaterialer samt jern,
- støv ud gennem åbne porte, vinduer mv. på hallerne.

Der har i de seneste år været flere klager over diffust støv hidrørende fra ovennævnte aktiviteter.

Virksomheden har for at imødegå støvgenerne etableret fjernbetjening af porten på hal A, således at porten kan holdes lukket under drift. Virksomheden oplyser at tilsvarende port vil blive etableret på hal C.

Virksomheden er ved at montere ventilationssystem med posefilter på hal A. Tilsvarende system ansøges etableret på hal C.

Virksomheden har desuden udvidet det eksisterende vandingsanlæg til støvbekæmpelse, så det bliver muligt at dæmpe støvforekomster på

en større del af pladsen. Vandingsanlæg monteres også udendørs- og indendørs omkring den nye hal C.

Virksomheden har desuden indkøbt fejmaskine med bakke til opsamling af støv, således at virksomheden nu har to fejmaskiner til fejning af henholdsvis våde og tørre overflader.

En større del af ejendommen er blevet befæstet og der er blevet kloakeret og etableret olie- og benzinudskillere.

4.2 Støj

Støjklilderne på anlægget er:

- udendørs kørsel og håndtering af affald,
- udendørs sigtning af jord og stenmaterialer,
- indendørs håndtering, sigtning og neddeling af træ og andet affald.

Virksomheden har i en periode håndteret og neddelt træ udendørs. Virksomheden oplyser at det generelle støjniveau i naboskel forventes at blive reduceret væsentligt når neddeling af træ flyttes indendørs.

I øvrigt er virksomheden ved at undersøge om der kan foretages en yderligere reduktion af støjen fra maskinen, der skal neddele træ.

4.3 Lugt og spildevand

Under normal drift bør der ikke forekomme lugtgener fra anlægget.

Der er kun afledning af sanitært spildevand fra bygning D.

5. UDTALELSE FRA KØGE KOMMUNE

Køge Kommune havde i brev af 29. september 1997 følgende bemærkninger til virksomhedens supplerende oplysninger af 31. juli 1997:

"Udvidelse af aktiviteter:

Hans E. Nielsen har tidligere været godkendt af Hovedstadsrådet til at modtage og sortere en række nærmere angivne affaldsfraktioner. I forbindelse med revision af virksomhedens miljøgodkendelse ønsker H.E. Nielsen at udvide aktiviteterne, så de også omfatter nedknusning af beton og mursten samt neddeling af træer, stød, kævleender og grenaffald.

Teknisk Forvaltning vurderer, at det vil være betænkeligt at udvide virksomhedens drift med disse aktiviteter, der kan medføre væsentlige støj- og støvgener i området.

Støv og støj:

Roskilde Amt bør i godkendelsen stille vilkår, der kan sikre omgivelserne mod støv- og støvgener. Teknisk Forvaltning kan i den forbindelse oplyse, at der for andre virksomheder i området er stillet støjvilkår i forhold til kolonihaveområdet svarende til område 4, etageboliger. Enkelte virksomheder har dog støjvilkår svarende til område 5, boligområde for åben og lav boligbebyggelse."

6. AMTETS VURDERING

6.1 Affaldsdefinitioner

Siden meddelelsen af den tidligere miljøgodkendelse har Miljøstyrelsen skiftet terminologi med hensyn til affaldsdefinitioner (ISAG-systemet). Vilkår for affaldsmodtagelse er blevet præciseret i overensstemmelse med dette.

Af hensyn til at sikre at der ikke sker en for stor ophobning af affald på pladsen, som vanskeligt kan bortskaffes, stilles krav om at der til enhver tid maksimalt må ligge 4.000 tons affald incl. jord på pladsen. Én gang årligt skal virksomheden i årsrapport

dokumentere mængden af til- og fraført affald samt hvor meget affald der er oplagret på pladsen.

6.2 Udendørs håndtering af affald og materialer

Jord som er frasigtet affald er ikke altid helt rent. Derfor stilles vilkår om at rystejord o.lign. skal opbevares på befæstet underlag.

Materialer og affald i øvrigt som er forurenede med f.eks. olieprodukter og som kan give anledning til jord- eller grundvandsforurening skal tilsvarende opbevares på befæstet areal.

Containere med affald der kan give anledning til spild eller gener f.eks. i form af støv eller lugt skal være tætte og overdækkes.

6.3 Støv

Virksomheden har efter aftale med amtet i de sidste år iværksat flere støvbegrænsende tiltag, herunder fjernbetjening af port og etablering af ventilationssystem med emissionsbegrænsende foranstaltning på hal A, udvidelse af vandingsanlægget, indkøb af fejmaskine samt asfaltering af en større del af pladsen. Der stilles vilkår om at disse installationer skal anvendes og at der skal etableres tilsvarende faciliteter på hal C som på hal A.

Amtet har tidligere i brev af 9. juni 1998 overfor virksomheden tilkendegivet at der er behov for etablering af udsugningsanlæg med filter til opsamling af diffust støv fra hal A og den ny hal C. Amtet vurderer med udgangspunkt i luftvejledningen at virksomheden skal kunne overholde en emissionsgrænseværdi på 40 mg støv/Nm³ luft og en B-værdi på 0,08 mg/m³ for støv < 10µm.

Amtet forbeholder sig ret til at kræve at virksomheden foretager en OML-beregning til kontrol af om B-værdien er overholdt. Udgangspunktet for beregningen er koncentration af støv mindre end eller lig 10 micrometer, det forudsatte luftflow og den i luftvejledningen oplyste B-værdi for støv mindre end 10 micrometer.

Udendørs sigtning af jord/sten og brokker vurderes at kunne fortsætte uændret, hvorimod knusning af affaldet ikke kan tillades. Dette er dog under forudsætning af at virksomheden etablerer foranstaltninger, der sikrer at udendørs støvgener begrænses mest muligt. Virksomheden skal således udarbejde en handlingsplan for støvbekæmpelse, der skal fremsendes til amtets godkendelse.

6.4 Støj

De i Hovedstadsrådets miljøgodkendelse fastsatte støjgrænser følger støjgrænserne for område 4, etagebolig, miljøstyrelsens vejledning nr. 6/1984. Amtet vurderer at der ikke er basis for at ændre disse grænser.

Der foreligger ingen dokumentation for virksomhedens nuværende/-kommende støjniveau. Derfor stilles vilkår om at virksomheden senest 3 måneder efter godkendelsens meddelelse skal dokumentere at virksomhedens støjkrav kan overholdes. Under forudsætning af at støjkravene er opfyldt har amtet ingen bemærkninger til den ansøgte udvidede åbningstid.

6.5 Luft

Amtet vurderer, at den indfyrede effekt på brændefyret er under 120 kW. Skorstenshøjde mv. skal da fastsættes ud fra bygningsreglementets regler. Det er Køge Kommune der er myndighed for dette forhold.

7. VILKÅR FOR GODKENDELSE

Roskilde Amt meddeler hermed i henhold til kapitel 5 i Lovbekendtgørelse nr. 698 af 22. september 1998 om Miljøbeskyttelse miljøgodkendelse for aktiviteterne på Tigervej 4-6 og Glentevej 49, Køge. Nærværende miljøgodkendelse erstatter tidligere miljøgodkendelse af 3. februar 1987.

Virksomheden er selv ansvarlig for at indhente øvrige fornødne godkendelser f.eks. i henhold til lov om arbejdsmiljø, bygningsreglementet mv.

7.1. Indretning og drift

1. Hal C skal etableres og indrettes i overensstemmelse med den miljøtekniske beskrivelse i afsnit 3 og 4.
2. Tilladelse til etablering af hal C bortfalder såfremt hallen ikke er etableret inden 2 år fra godkendelsens meddelelse.
3. Anlæggets daglige driftstid skal begrænses til mandag - fredag kl. 6.00 - 17.00 og lørdag kl. 8.00 - 13.00.
4. På anlægget må der modtages, sorteres og håndteres følgende affaldsfraktioner (ISAG-terminologi):
 - papir og pap, glas, plast, grene, stød og andet træ, haveaffald, jern og metal, autogummi, rene betonbrokker, tegl og jord.
5. Virksomheden skal afvise containere, der indeholder andet affald end det under vilkår 4 nævnte. Affaldet skal henvises til anden behandling i overensstemmelse med oprindelseskommunens anvisning.
6. Virksomheden må udendørs oplagre følgende affald:
 - Betonbrokker, tegl, jord, store rene jernemner samt træ og haveaffald i bunker. Rystejord samt urent affald der kan anledning til forurening af jord eller grundvand skal opbevares på befæstet areal.
 - Opbevaring af øvrigt affald i containere. Containere med affald, der kan give anledning til spild eller gener skal være tætte og overdækket eller under tag.
7. Virksomheden må udendørs sortere og sigte betonbrokker, jord, tegl og sten. Træ og haveaffald må sorteres med grab. Øvrigt affaldssortering og sigtning skal foregå indendørs.
8. Virksomheden må ikke nedknuse eller kompostere affald.

9. Haveaffald skal fraføres løbende i takt med tilførslen.
10. Frasorteret farligt affald (olie- og kemikalieaffald) skal opbevares under tag i beholder, der er væsketæt og sikret mod påkørsel.
11. Dieseltank og olietønder skal opbevares på befæstet areal med afledning via benzin- og olieudskiller.
12. Der må til enhver tid maksimalt opbevares 4.000 tons affald incl. jord på virksomheden.
13. Driften af anlægget må ikke give anledning til gener i form af papir- og plastikflugt, lugt og skadedyr - i et omfang som tilsynsmyndigheden skønner er væsentligt.

I tilfælde af gentagne lugtgener kan tilsynsmyndigheden stille supplerende vilkår vedrørende lugt. Vilkårene vil kunne påklages efter Miljøbeskyttelseslovens regler.

14. Modtaget affald skal sorteres og bortskaffes i overensstemmelse med Køge Kommunes anvisning.

7.2 Støv

15. Døre, porte og vinduer på hal A, B og C skal holdes lukket, undtagen ved færdsel ind og ud af hallerne.
16. Virksomheden skal træffe foranstaltninger som effektivt sikrer at støvgener f.eks. i forbindelse med udendørs håndtering af affald, kørsel på pladsen mv. begrænses mest muligt.

Virksomheden skal senest 3 måneder fra godkendelsens ikrafttrædelse fremsende en handlingsplan for støvbekæmpelse, herunder en beskrivelse af proceduren for daglig støvbekæmpelse, til tilsynsmyndighedens godkendelse.

I tilfælde af gentagne støvgener kan tilsynsmyndigheden i øvrigt stille supplerende vilkår for støvbekæmpelse. Vilkårene vil kunne påklages efter Miljøbeskyttelseslovens regler.

17. Emissionen af støv fra afkast i hal A og C må ikke overstige 40 mg støv/Nm³ luft.
18. Immisionsbidraget fra virksomhedens samlede afkast (hal A og C) må ikke overstige en B-værdi på 0,08 mg/m³ for støv < 10 µm, jf. Miljøstyrelsens vejledning nr. 6, 1990.

7.3 Støj

19. Virksomhedens bidrag til støjbelastningen angivet som det ækvivalente, korrigerede støjniveau i dB(A), i skel mellem kolonihaveområdet og sti må ikke overskride nedenstående værdier:

mandag - fredag	6.00 - 17.00	50 dB(A)
lørdag	6.00 - 13.00	50 dB(A)

20. Virksomhedens bidrag til støjbelastningen angivet som det ækvivalente korrigerede støjniveau i dB(A) angivet i ejendommens skel i øvrigt mod øst, syd og vest må ikke overstige 60 dB(A).

7.4 Kontrol

21. Virksomheden skal senest 3 måneder efter godkendelsens ikrafttrædelse have etableret afsug med støvemissionsbegrænsende udstyr på hal A. Tilsvarende anlæg skal etableres på hal C inden hallen tages i anvendelse.
22. Virksomheden skal senest 6 måneder efter godkendelsens ikrafttrædelse overfor tilsynsmyndigheden dokumentere at krav til støvemission i vilkår 17 er overholdt.

Dokumentationen kan i første omgang fremlægges i form af datablade fra leverandør af det støv-emissionsbegrænsede udstyr.

Vurderer tilsynsmyndigheden at denne dokumentation ikke er af tilstrækkelig kvalitet, kan tilsynsmyndigheden alternativt forlange, at dokumentationen sker i form af 2 x 1 times målinger på hvert afkast under fuld drift. Målinger skal udføres af DANAK-akkrediteret målefirma.

Tilsynsmyndigheden kan efterfølgende, højst én gang årligt, kræve dokumentation for at vilkår 17 er opfyldt.

23. Amtet kan, højst én gang årligt, kræve dokumentation for at vilkår 18 er overholdt.

Vilkåret er opfyldt når virksomheden har gennemført en af amtet godkendt OML-beregning, der viser at beregningsværdien er mindre end eller lig B-værdien. Udgangspunktet er dokumentationen i vilkår 22.

24. Der skal føres journal over vedligeholdelse og driftsforstyrrelser på emissionsbegrænsede udstyr. Journalen skal forevises på tilsynsmyndighedens forlangende.
25. Virksomheden skal senest 3 måneder efter godkendelsens meddelelse dokumentere at de i vilkår 19 og 20 angivne støjgrænser er overholdt, når anlægget er i fuld, normal drift.
26. Tilsynsmyndigheden kan efterfølgende højst én gang årligt kræve at virksomheden dokumenterer at de i vilkår 19 og 20 angivne støjgrænser er overholdt, når affaldsanlægget er i fuld, normal drift.
27. Dokumentation for at støjgrænserne i vilkår 19 og 20 er overholdt skal ske i form af beregninger udført som beskrevet i

Miljøstyrelsens vejledning nr. 5/1993 om beregning af ekstern støj fra virksomheder.

Som alternativ til de nævnte beregninger kan dokumentationen ske ved direkte måling i overensstemmelse med Miljøstyrelsens vejledninger nr. 5/1984 og 6/1984.

Beregninger/målinger skal udføres af et DANAK-akkrediteret laboratorium, som er godkendt af Miljøstyrelsen til "Miljømålinger - ekstern støj". Dokumentation af beregnings-/måleresultater skal indsendes til tilsynsmyndigheden senest 1 måned efter udførelsen af beregninger/målinger.

28. Virksomheden skal hvert år udarbejde en opgørelse for det forgangne år over modtagne, mellemlagrede og fraførte affaldsmængder opdelt på affaldsfraktioner. For fraført affald skal det angives til hvilket formål affaldet er bortskaffet. Opgørelsen skal fremsendes til tilsynsmyndigheden senest den 1. april året efter. Første opgørelse skal fremsendes 1. april 1999.

8. UNDERRETNING OM AFGØRELSEN

Roskilde Amt har foruden adressaten underrettet følgende om afgørelsen:

- Køge Kommune
- Embedslægeinstitutionen for Roskilde Amt
- Danmarks Naturfredningsforening
- Arbejderbevægelsens Erhvervsråd
- Forbrugerrådet
- Miljøstyrelsen
- Arbejdstilsynet
- Arbejdsmedicinsk afdeling, RASK
- Køge Miljøgruppe
- Rene Sindt

9. KLAGEVEJLEDNING

Amtets afgørelse kan i medfør af miljøbeskyttelseslovens kapitel 11 påklages skriftligt til Miljøstyrelsen.


Klage indgives til Roskilde Amt, Teknisk Forvaltning, Køgevej 80, 4000 Roskilde. Klagen vil herfra sammen med sagens akter blive sendt til Miljøstyrelsen.

Klagefristen er fire uger fra tidspunktet for offentlig bekendtgørelse. Godkendelsen vil blive bekendtgjort i Køge Dagblad og Køge Onsdag. Klage skal være modtaget i amtet senest ved fristens udløb onsdag den 6. januar 1999 kl. 16.00.

Evt. klage er ikke til hinder for virksomhedens udnyttelse af godkendelsen. Med mindre Miljøstyrelsen bestemmer andet, vil vilkår der omhandler iværksættelse af nye forureningsbegrænsende foranstaltninger mv., dog først være gældende efter afgørelse af klagesagen. Roskilde Amt vil underrette virksomheden såfremt der indgives klage fra anden side.


Afgørelsen kan i medfør af miljøbeskyttelseslovens § 101 indbringes til prøvelse ved domstolene indtil seks måneder fra den offentlige annoncering. Hvis afgørelsen bliver påklaget, er fristen seks måneder fra endelig afgørelse.

Med venlig hilsen



Marianne Piigaard

miljø- og planchef

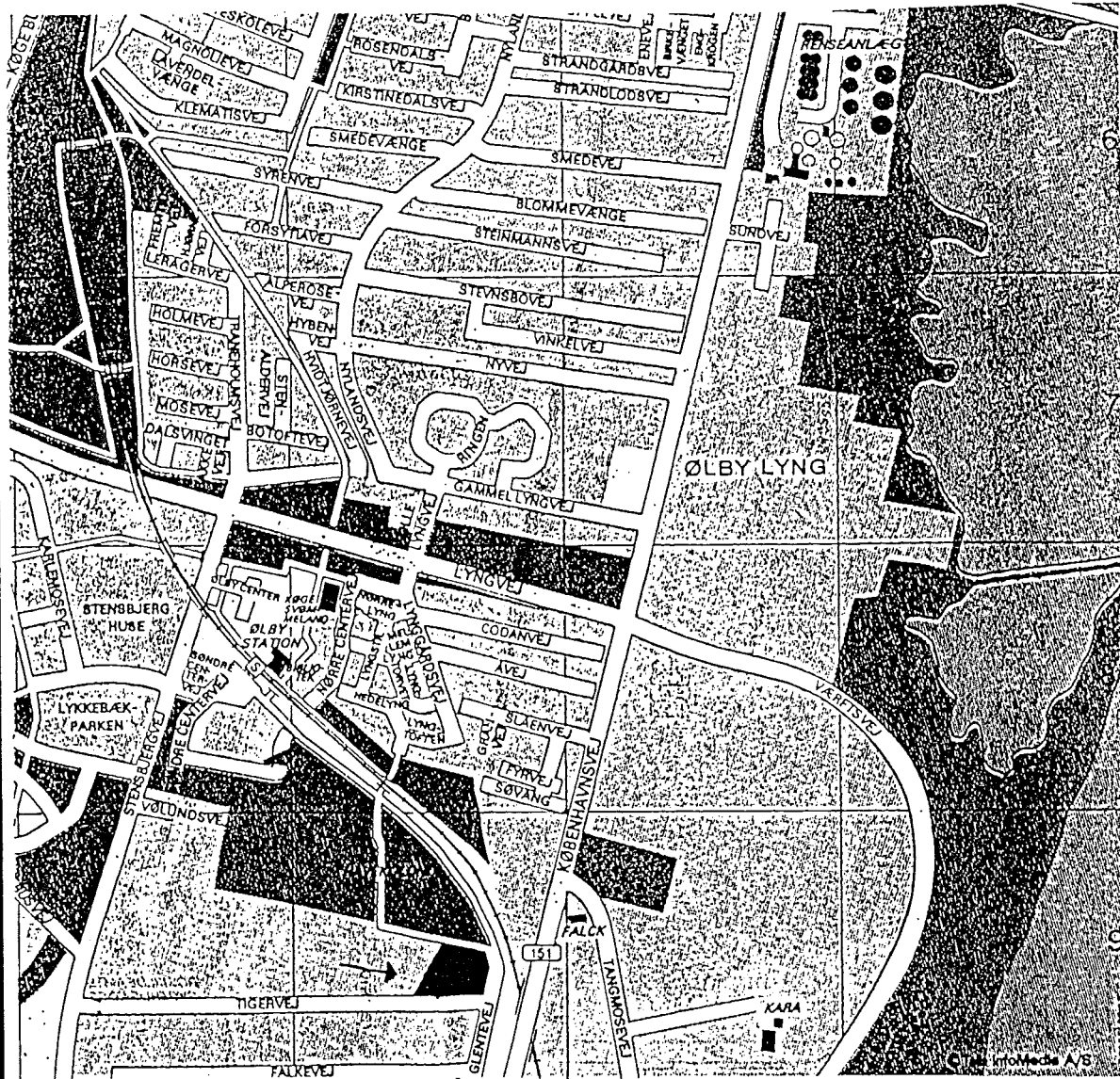


Anette H. Velk

civilingeniør

10. REFERENCELISTE

1. Miljøgodkendelse, Hovedstadsrådet, 3. februar 1987.
2. Indskærpelse af vilkår og revision af miljøgodkendelse. Roskilde Amt, 18. april 1997.
3. Indskærpelse vedr. støvforurening, Roskilde Amt, 5. maj 1997
4. Møde og tilsyn den 7. maj 1997, Roskilde Amt, 14. maj 1997
5. Supplerende oplysninger til brug for opdatering af miljøgodkendelse, JB-Udvikling (på vegne af H.E.Nielsen), 31. juli 1997.
6. Udtalelse fra Køge Kommune, 30. september 1997.
7. Anmeldelse støvklage, 3. november 1997
8. Tilsyn den 20. marts 1998. Henstillinger og indskærpelser, Roskilde Amt, 1. april 1998.
9. Anmeldelse støvklage, 15. april 1998.
10. Kommentarer til 8, JB-Udvikling, 6. maj 1998.
11. Ansøgning om etablering af ny bygning C, JB-Udvikling, 11. maj 1998.
12. Mødereferat og anmodning om supplerende oplysninger, Roskilde Amt, 9. juni 1998.
13. Håndterede affaldsmængder, 1. halvår 1998. H.E. Nielsen, 7. juli 1998.
14. Referat af tilsyn og møde om udkast til miljøgodkendelse, 21. oktober 1998.



Beliggenhedsplan for H.E. Nielsen ApS, Tigervej 4-6 , Køge



ROSKILDE AMT
Miljø- og plankontoret

Bilag nr.:

1

Mål 1:500

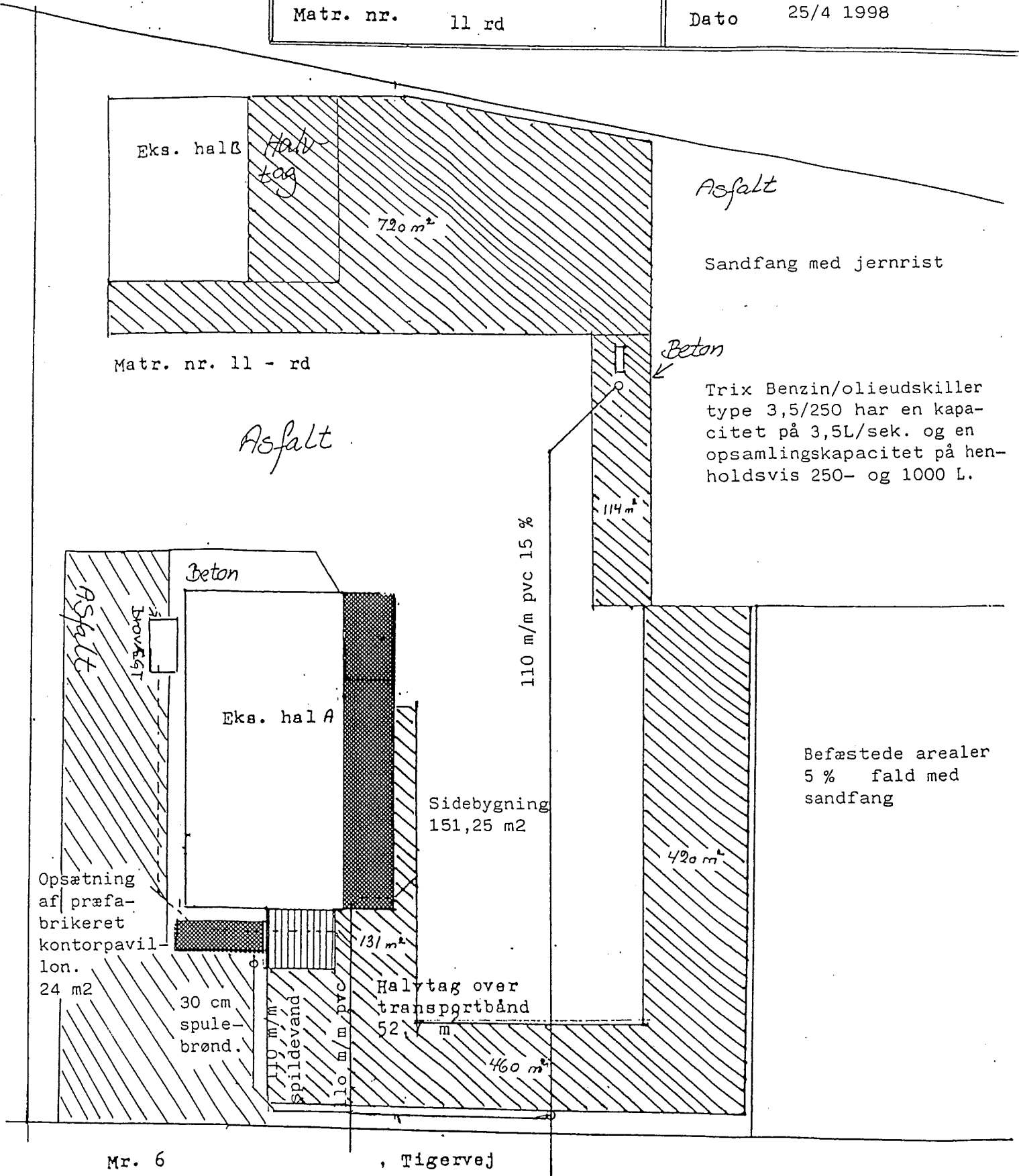
Dygnertte

vognmand Hans E Nielsen
Grønlandsvej 10 4681 Herfølge

Beliggende Tigervej 6 4600 Køge

Matr. nr. 11 rd

Dato 25/4 1998



Asfalt

Sandfang med jernrist

Matr. nr. 11 - rd

Asfalt

Beton

Trix Benzin/olieudskiller type 3,5/250 har en kapacitet på 3,5L/sek. og en opsamlingskapacitet på henholdsvis 250- og 1000 L.

Beton

Asfalt

Eks. hal A

Sidebygning 151,25 m2

Befæstede arealer 5 % fald med sandfang

Opsætning af præfabrikeret kontorpavillon. 24 m2

30 cm spulebrønd.

Halvtag over transportbånd 52 m

Mr. 6

, Tigervej

Der pålægges asfalt på de ikke skraverede felter.