



Rebild
KOMMUNE

§ 12

Lov om miljøgodkendelse m.v. af husdyrbrug

Nr. 1572 af 20. december 2006

Jf. lovbek. nr. 442 af 13. maj 2016

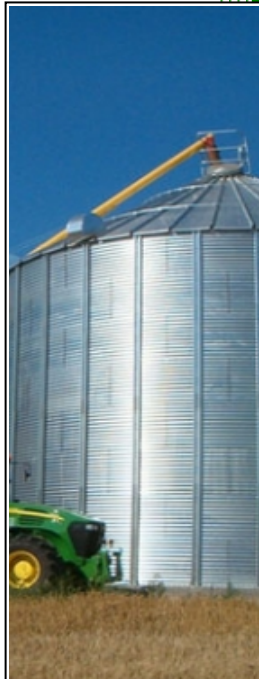
Med senere ændringer

(IE-husdyrbrug, jf. afsnit 6.6 i bilag I til direktiv 2010/75/EU, litra c)

26. oktober 2018

Tillæg 1 til miljøgodkendelse af husdyrbruget Kodamgård, Rosbjergvej 15, Rørbæk, 9500 Hobro

- Udvidelse af dyrehold i eksisterende bygninger



Sagsnummer: 09.17.18-P19-19-17

Rebild Kommune

Center Natur og Miljø

Hobrovej 110

9530 Støvring

Telefon 99 88 99 88

raadhus@rebild.dk | www.rebild.dk

Indhold

1	RESUMÉ OG SAMLET VURDERING	4
1.1	ANSØGNING OM MILJØGODKENDELSE	4
1.2	IKKE TEKNISK RESUMÉ	6
1.3	KOMMUNENS AFGØRELSE	7
2	GENERELLE FORHOLD	8
2.1	LOVGRUNDLAG ETC.	8
2.2	OFFENTLIGHED	9
2.3	GYLDIGHED	9
2.4	REVURDERING	10
2.5	OPHØR	10
2.6	MEDDELELSESPLIGT – ANLÆG, EJERFORHOLD	11
2.7	KLAGE- OG SØGSMÅLSVEJLEDNING	11
3	HUSDYRBRUGETS BELIGGENHED OG PLANMÆSSIGE FORHOLD	12
3.1	BYGGE- OG BESKYTTELSESLINJER, AFSTANDE, FREDNINGER MV.	12
3.2	PLACERING I LANDSKABET	12
4	BEDSTE TILGÆNGELIGE TEKNIK (BAT) ETC.	13
5	HUSDYRHOLD, STALDANLÆG OG DRIFT	17
5.1	HUSDYRHOLD OG STALDINDRETNING	17
5.2	VENTILATION	19
5.3	FODRING	20
5.4	ENSILAGE	20
5.5	ENERGI OG VANDFORBRUG	20
5.6	SPILDEVAND – HERUNDER REGNVAND	21
5.7	AFFALD	21
5.8	RÅVARER OG HJÆLPESTOFFER	21
5.9	DRIFTSFORSTYRRELSER ELLER UHELD	21
6	GØDNINGSPRODUKTION OG -HÅNDTERING	22
6.1	GØDNINGSTYPER OG MÆNGDER	22
6.2	FLYDENDE HUSDYRGØDNING	22
6.3	GYLLEKØLING	22
6.4	FAST GØDNING INKL. DYBSTRØELSE	23
7	FORURENING OG GENER FRA HUSDYRBRUGET	23
7.1	AMMONIAK OG NATUR	23
7.2	LUGT	24
7.3	FLUER OG SKADEDYR	25
7.4	TRANSPORT	25
7.5	STØJ FRA ANLÆG OG MASKINER	26
7.6	STØV FRA ANLÆG OG MASKINER	26
7.7	LYS	26
8	PÅVIRKNING AF ARTER MED SÆRLIGT STRENGE BESKYTTELSKRAV (BILAG IV ARTER)	27
9	MANAGEMENT	27
10	EGENKONTROL	27
11	MILJØLEDELSE	27
12	BILAG	28
12.1	BILAG 1. SITUATIONSPLAN (BETEGNELSEN PÅ STALDE REFERERER TIL IT-ANSØGNINGSSYSTEMET)	28
12.2	BILAG 2. REBILD KOMMUNES SAMLEDE NATURVURDERING	28
12.3	BILAG 3. SAMLET OVERSICHT OVER VILKÅR	33

1 RESUMÉ OG SAMLET VURDERING

1.1 ANSØGNING OM MILJØGODKENDELSE

Rebild Kommune har den 31. juli 2017 modtaget ansøgning om miljøgodkendelse af husdyrbruget på Rosbjergvej 15, Rørbæk, 9500 Hobro, matrikel nr. 6a m.fl., St. Rørbæk By, Rørbæk, CVR-nummer: 16214884, P-nummer: 1001057061.

Ifølge LBK nr. 1020¹ skal sager, jf. Kapitel 10, § 10 *stk.* 9, om tilladelse eller godkendelse efter §§ 10-12 færdigbehandles efter de hidtil gældende regler, og jf. § 10, *stk.* 10, skal der ikke fastsættes vilkår, der vedrører husdyrbrugets udbringningsarealer. Dette tillæg til miljøgodkendelse omfatter derfor udelukkende anlægsdelen.

Ejendommen blev den 25. maj 2005 VVM-screenet og Nordjyllands Amt traf afgørelse om ikke VVM-pligt. Der måtte etableres en 3.050 m² stor stald med servicebygning og en 5.000 m³ gyllebeholder i umiddelbar tilknytning til eksisterende bygninger. Dyreholdet udvides til:

- 212 årssøer (149 stipladser), løbe- og drægtighedsstald, Individuel opstaldning, delvis spaltegulv
- 496 årssøer, (347 stipladser), løbe- og drægtighedsstald, Løsgående, delvis spaltegulv
- 708 årssøer (212 stipladser), farestald, Kassestier, fuldspaltegulv
- 18.350 smågrise, 7,20-30 kg (3.060 stipladser), Drænet gulv + spalter (50/50)

Det er dette dyrehold der tages udgangspunkt i som nudrift i nærværende tilladelse.

Ejendommen fik den 26. oktober 2012 en afgørelse om ikke godkendelsespligt til ændring af staldanlæg og maskinhus til opfyldelse af dyrevelfærdsmæssige krav. I eksisterende staldanlæg reduceres stipladserne til søerne og maskinhuset ombygges til sostald til disse stipladser.

Ejendommen fik den 2. august 2013 en miljøgodkendelse til udvidelse af dyreholdet i eksisterende stald. Udvidelsen gik på 232 flere årssøer 19.115 flere smågrise og etablering af slagtesvinsproduktion på 720 stk. Vægtgrænserne for smågrise og slagtesvin blev ændret og fravænningsvægten for smågrisene ændredes fra normtallet (7,20 kg) til 7,30 kg samt normtallet for antal fravænnede grise pr. årssø (normtal 24,6 stk.) til 32 stk.

Ejer Jesper Højsgaard har i henhold til husdyrgodkendelseslovens § 12 ansøgt om følgende udvidelser og ændringer:

- Ændring og udvidelse af dyreholdet fra godkendt dyrehold på 386,92 DE til 444,13 DE i årssøer, slagtesvin og smågrise svarende til en ændring **fra** en årlig produktion på, jf. miljøgodkendelse af 2. august 2013:
 - 172 årssøer, 32 stk. fravænnede smågrise med en fravænningsvægt på 7,30 kg, (41 stipladser), farestald, Kassestier, delvis spaltegulv
 - 768 årssøer, 32 stk. fravænnede smågrise med en fravænningsvægt på 7,30 kg, (183 stipladser), farestald, Kassestier, fuldspaltegulv
 - 647 årssøer, 32 stk. fravænnede smågrise med en fravænningsvægt på 7,30 kg, (492 stipladser), løbe- og drægtighedsstald, Løsgående, delvis spaltegulv
 - 293 årssøer, 32 stk. fravænnede smågrise med en fravænningsvægt på 7,30 kg, (224 stipladser), løbe- og drægtighedsstald, Individuel opstaldning, delvis spaltegulv
 - 464 slagtesvin, 45-107 kg (116 stipladser), Delvis spaltegulv, 25-49 % fast gulv
 - 256 slagtesvin, 45-107 kg (64 stipladser), Drænet gulv + spalter (33/67)
 - 8.325 smågrise, 7,30 – 16 kg (628 stipladser), Drænet gulv + spalter (50/50)
 - 8.325 smågrise, 16-35 kg (628 stipladser), Drænet gulv + spalter (50/50)

¹ Lovbek. nr. 1020 af 6. juli 2018 om husdyrbrug og anvendelse af gødning m.v.

- 20.815 smågrise, 7,30 – 35 kg (3.168 stipladser), Drænet gulv + spalter (50/50)

Til en årlig produktion på:

- 183 årssøer (44 stipladser), farestald, Kassestier, delvis spaltegulv
- 10.570 smågrise, 16-35 kg (930 stipladser), Drænet gulv + spalter (50/50)
- 26.430 smågrise, 7,00 – 35 kg (3.430 stipladser), Drænet gulv + spalter (50/50)
- 10.570 smågrise, 7,00 – 16 kg (441 stipladser), Drænet gulv + spalter (50/50)
- 688 årssøer, (524 stipladser), løbe- og drægtighedsstald, Løsgående, delvis spaltegulv
- 817 årssøer, (194 stipladser), farestald, Kassestier, fuldspaltegulv
- 312 årssøer, (238 stipladser), løbe- og drægtighedsstald, Individuel opstaldning, delvis spaltegulv
- 464 slagtesvin, 45-110 kg (88 stipladser), Delvis spaltegulv, 25-49 % fast gulv
- 256 slagtesvin, 45-110 kg (49 stipladser), Drænet gulv + spalter (33/67)

Da der søges om en miljøgodkendelse indenfor en 8-årig periode ift. Den oprindelige miljøgodkendelse af 2. august 2013, er nudriften den samme som nudriften i den oprindelige miljøgodkendelse som er:

- 212 årssøer (149 stipladser), løbe- og drægtighedsstald, Individuel opstaldning, delvis spaltegulv
- 496 årssøer, (347 stipladser), løbe- og drægtighedsstald, Løsgående, delvis spaltegulv
- 708 årssøer (212 stipladser), farestald, Kassestier, fuldspaltegulv
- 18.350 smågrise, 7,20-30 kg (3.060 stipladser), Drænet gulv + spalter (50/50)

1.2 IKKE TEKNISK RESUMÉ

BELIGGENHED OG PLANMÆSSIGE FORHOLD

Ejendommen ligger omkring 625 meter syd for Rørbæk By og 745 meter vest for kommunegrænsen til Mariagerfjord Kommune. Nærmeste nabobeboelser ligger ca. 140 meter øst for ejendommen. Nærmeste samlede bebyggelse er Døstrup, Baneskoven 13. Ejendommen ligger umiddelbar vest for Simested Ådal, men ligger selv i landbrugslandskab ifølge Kommuneplan 2017-29.

HUSDYRHOLD OG STALDINDRETNING

I forbindelse med nærværende tillæg ændres der ikke på staldindretningen. Dyreholdet udvides på baggrund af effektivisering i bedriften. Ejendommen dyrehold bliver med dette tillæg godkendt til:

- 183 årssøer (44 stipladser), farestald, Kassestier, delvis spaltegulv
- 10.570 smågrise, 16-35 kg (930 stipladser), Drænet gulv + spalter (50/50)
- 26.430 smågrise, 7,00 – 35 kg (3.430 stipladser), Drænet gulv + spalter (50/50)
- 10.570 smågrise, 7,00 – 16 kg (441 stipladser), Drænet gulv + spalter (50/50)
- 688 årssøer, (524 stipladser), løbe- og drægtighedsstald, Løsgående, delvis spaltegulv
- 817 årssøer, (194 stipladser), farestald, Kassestier, fuldspaltegulv
- 312 årssøer, 32 stk. fravænnede smågrise med en fravænningsvægt på 7,30 kg, (238 stipladser), løbe- og drægtighedsstald, Individuel opstaldning, delvis spaltegulv
- 464 slagtesvin, 45-110 kg (88 stipladser), Delvis spaltegulv, 25-49 % fast gulv

HUSDYRGØDNINGSPRODUKTION OG HÅNDBETING

Der produceres kun svinegylle på ejendommen. Husdyrgødningen opbevares i ejendommens 2 gyllebeholdere samt i en 5.000 m³ gyllebeholder på ejendommen Højagervej 1 som ejers af ansøger. Gyllen håndteres og udbringes efter gældende regler.

BAT

I miljøgodkendelsen fra 2013 var det nødvendigt med gyllekøling, tildeling af benzoesyre til smågrisene og foderkorrektioner både til smågrise, slagtesvin og søer. Men da fodringsnormerne har ændret sig siden miljøgodkendelsen fra 2013 er det ikke nødvendigt med ammoniakreducerende tiltag for at overholde BAT-kravet for ammoniak og fosfor.

I dette tillæg er det ikke nødvendigt med ammoniakreducerende tiltag for at overholde BAT-kravet for ammoniak og fosfor.

DET GENERELLE AMMONIAKREDUKTIONSKRAV

Det generelle ammoniakreduktionskrav er på 15 % i 2007, hvor ansøgningen, der ligger til grund for miljøgodkendelsen af 2. august 2013 er indsendt. Det generelle ammoniakreduktionskrav er på ansøgningstidspunktet for nærværende miljøgodkendelse (31. juli 2017) 30 % for søer og slagtesvin og 20 % for smågrise. Det generelle ammoniakkrav er derfor 20 % for udvidelsen af dyreholdet i 2010 og henholdsvis 30 % og 20 % for nærværende udvidelse af dyreholdet.

Der er indsendt et fiktiv skema 102392, hvor det lovlige dyrehold jf. miljøgodkendelse fra 2013 er indsat som nudrift. Her fremgår det, at det generelle ammoniakreduktionskrav er overholdt.

FORURENING OG GENER FRA HUSDYRBRUGET

Beskyttelsesniveauerne for de forskellige naturtyper, henholdsvis kategori 1-natur, kategori 2-natur og kategori 3-natur omkring ejendommen, er vurderet overholdt.

Den ansøgte produktion overholder alle lugtgenegrænser til de forskellige typer af beboelse i området – nærmeste nabobeboelse, samlet bebyggelse og byzone.

1.3 KOMMUNENS AFGØRELSE

TIDLIGERE MEDDELTE GODKENDELSER/TILLADELSER

- VVM-screening af 25. maj 2005
- Afgørelsen om anmeldelse af dyrevelfærdsudvidelse af stalde af 26. oktober 2012
- Miljøgodkendelse af 2. august 2013

AFGØRELSE

Rebild Kommune vurderer, at der kan meddeles tillæg til godkendelse af den ansøgte ændring og udvidelse i henhold til de gældende regler. Tillæg til Miljøgodkendelsen er baseret på oplysningerne i ansøgningen samt efterfølgende vurderinger og betinget af tillæg til godkendelsens vilkår. Tillægget til godkendelsen omfatter hele ejendommen, Rosbjergvej 15, Rørbæk, 9500 Hobro, der drives under CVR-nummer 16214884.

Det er kommunens vurdering, at husdyrbruget har truffet de nødvendige foranstaltninger til at forebygge og begrænse forureningen ved anvendelse af bedste tilgængelige teknik, og at husdyrbruget i øvrigt kan drives på stedet uden at påvirke omgivelserne på en måde, som er uforenelig med hensynet til omgivelserne.

Såfremt vilkårene i dette tillæg til godkendelse samt miljøgodkendelse af 2013 overholdes kan indretning og drift af husdyrbruget og udbringning af husdyrgødning ske uden væsentlig påvirkning af miljøet, herunder at projektet ikke skader bevaringsstatus for Natura 2000 områder eller levesteder for arter optaget på Habitatdirektivets bilag IV. En nærmere beskrivelse af vurderingerne fremgår af de enkelte afsnit.

De stillede vilkår vurderes at begrænse risikoen for forurening og ikke-uvæsentlige gener. Der er med dette tillæg til miljøgodkendelse ikke taget stilling til evt. tilladelser og godkendelser efter anden lovgivning som f.eks. byggeloven eller arbejdsmiljøloven.

2 GENERELLE FORHOLD

2.1 LOVGRUNDLAG ETC.

Tillæg til miljøgodkendelsen meddeles i henhold til § 12 i lov om miljøgodkendelse m.v. af husdyrbrug nr. 1572 af 20. december 2006, jf. lovbek. nr. 442 af 13. maj 2016, med senere ændringer samt kapitel 3 og/eller 4 i lov om miljøbeskyttelse (miljøbeskyttelsesloven) nr. 358 af 6. juni 1991, jf. lovbek. nr. 966 af 23. juni 2017.

Tillæg til miljøgodkendelsen meddeles under forudsætning af, at gældende regler på området samt tillæg til godkendelsens vilkår til hver tid overholdes. Husdyrbruget skal placeres, indrettes og drives i overensstemmelse med de oplysninger, der fremgår af ansøgningen, og med de ændringer, der fremgår af tillæg til godkendelsens vilkår.

Ejendommens miljøgodkendelse af 2. august 2013 er fortsat gældende. For udbringningsarealerne gælder, jf. Kapitel 10, § 10, stk. 6 i LBK nr. 1020², at vilkår vedrørende udbringningsarealer, der er fastsat i tilladelser og godkendelser efter §§ 10-12 i lov om miljøgodkendelse m.v. af husdyrbrug, bortfaldt den 1. august 2017.

Dette tillæg omhandler kun ændringerne og fastsætter kun nye vilkår som supplement til de eksisterende vilkår. Tillægget til miljøgodkendelsen medfører ikke, at der gælder en forlængelse af retsbeskyttelsesperioden for de dele af husdyrbruget, som ikke er berørt af ændring eller udvidelse.

SAGENS BAGGRUNDSMATERIALE

Følgende oplysninger er indgået i behandling af sagen:

- Ansøgningskema 102417, indsendt den 31. juli 2017 version 2
- Fiktiv ansøgning 102392, indsendt den 31. juli 2017 version 2
- VVM-screening af 25. maj 2005
- Afgørelsen om anmeldelse af dyrevelfærdsudvidelse af stalde af 26. oktober 2012
- Miljøgodkendelse af 2. august 2013

Tabel 1 og 2 indeholder henholdsvis oversigt over gældende vilkår og vilkår, der er bortfaldet eller bortfalder med nærværende tillæg.

Tabel 1: Vilkår i godkendelse af 2. august 2013 og nye vilkår i dette tillæg

Emne	Vilkår i godkendelsen af 2. august 2013	Nye vilkår i dette tillæg
Gyldighed		2.3.1
Ophør		2.5.1
Energi- og vandforbrug	5.3.1	
Placering i landskabet		3.2.1
Dyrehold og staldanlæg		5.1.1
Spildevand herunder regnvand	5.4.1 – 5.4.5	
Affald	5.5.1 – 5.5.4	
Ventilation		5.2.1
Råvarer og hjælpestoffer	5.6.1 og 5.6.2	
Flue og skadedyr		7.3.1
Driftsforstyrrelser eller uheld	5.7.1	
Gødningsopbevaring	6.2.2 og 6.2.3	
Udbringningsarealerne		
Lugt	7.2.1	

² Lov om ændring af lov om miljøgodkendelse m.v. af husdyrbrug, lov om miljøbeskyttelse, lov om jordbrugets anvendelse af gødning og om plantedække og forskellige andre love, LOV nr. 204 af 28. februar 2017.

Støj	7.5.1 og 7.5.2	
Støv	7.6.1	

Tabel 2: Vilkår der er bortfaldet / bortfalder

Emne	Vilkår i godkendelse af 2. august 2013, der bortfalder
Gyldighed	2.3.1
Ophør	2.5.1
Dyrehold og staldanlæg	5.1.1 – 5.1.4
Fodring	5.2.1 – 5.2.16
Gødningsopbevaring	6.2.1
Ammoniakreducerende teknologi – gyllekøling	6.3.1 – 6.3.7
Ammoniak og natur	7.1.1
Udbringningsarealer	8.1.1-8.1.3

2.2 OFFENTLIGHED

Udkast til tillæg til miljøgodkendelsen blev sendt til høring hos naboer og skønnede parter i sagen den 19. september 2018 med en frist på 3 uger til at indsende bemærkninger.

Der indkom ingen bemærkninger i høringsperioden.

UDTALELSE FRA MARIAGERFJORD KOMMUNE

Nærmeste kategori 3 naturarealer i Mariagerfjord Kommune er en eng og en mose, der ligger placeret fra 800-900 m øst for anlægget. Da nærmeste kategori 3 i Rebild kommune er placeret tættere på anlægget, end nævnte naturarealer i Mariagerfjord Kommune, og det får 0,4 KgN/ha/år i merdeposition, vurderer Mariagerfjord kommune at ammoniakdepositionen til naturarealerne i Mariagerfjord er mindre end 0,4 kgN/ha/år. Dermed er kriterierne overholdt til naturarealer i Mariagerfjord Kommune.

Nærmeste kategori 2 natur er længere fra anlægget end kategori 3 arealet, og det vurderes på denne baggrund at kriteriet er overholdt.

Nærmeste natura 2000 område og dermed kategori 1 naturareal i Mariagerfjord kommune er placeret ca. 12 km mod øst. Jf. ovenstående vedr. ammoniakdepositionen til nærmeste kategori 3 natur, vurderes det på denne baggrund af kriteriet er overholdt.

2.3 GYLDIGHED

Vilkår:

2.3.1 Tillæg til miljøgodkendelsen skal være udnyttet indenfor 6 år fra meddelelsesdatoen. Den del af produktionen, der ikke opfylder udnyttelseskravene, bortfalder.

Ansøgers oplysninger:

I dette tillæg anmodes om 5 års udnyttelsesfrist. Der er ingen byggeri i ansøgningen. Ansøgningen er således baseret på en øget effektivisering i stalden i form af daglig tilvækst. Ejendommen er pt i et strategiforløb med henblik på at have fokus på de faktorer der indvirker i den daglige tilvækst. Målet er ligeledes bestemt ud fra hvad der for produktionen burde være muligt. Anmodningen sker med begrundelse i at effektiviseringen overvejende sker igennem ændret management, hvilket er tidskrævende, da det først skal klarlægges, hvor der skal forbedres. En længere tidsfrist betyder ikke at ansøger har nogle direkte fordele i forhold til den umiddelbare udnyttelse. Forlængelsen vil blot betyde at der er nogle rammer indenfor hvilke det er muligt at effektivisere uden at det kræver yderligere tillægsgodkendelser. I tidsrummet for fuld udnyttelse vil alle elementer vedrørende ammoniakreduktion mv. være 100 % i drift.

Kommunens kommentarer og vurdering:

Tillæg til miljøgodkendelsen er truffet i medfør af bekendtgørelse nr. 211 af 28. februar 2017, da ansøgningen er indsendt før 1. august 2017. Tillæg til miljøgodkendelsen omfattes af de nye udnyttelsesfrister jf. § 48 i ny husdyrgodkendelsesbekendtgørelse³. Det vil sige, at udvidelsen af dyreholdet skal være gennemført senest 6 år efter, at afgørelsen er truffet. Hvis udvidelsen af dyreholdet konstateres gennemført før der er gået 6 år, anses afgørelsen dog for udnyttet.

Fra det tidspunkt, hvor tillæg til godkendelsen er udnyttet gælder herefter, at hvis tillæg til godkendelsen ikke har været helt eller delvist udnyttet i 3 på hinanden følgende år, bortfalder den del af tillæg til godkendelsen, der ikke har været udnyttet i de seneste 3 år. Udnyttelse anses herefter for at foreligge, når der har været en produktion svarende til mindst 25 pct. af det godkendte.

2.4 REVURDERING

Da der godkendes et dyrehold med mere end 750 stipladser til søer er husdyrbruget omfattet af IE-direktivet, og tillæg til miljøgodkendelsen skal regelmæssigt og mindst hvert 10. år tages op til revurdering, hvilket sker i form af påbud, som ikke medfører en ny retsbeskyttelse. Den første regelmæssige vurdering skal foretages, når der er forløbet 8 år. Ved revurderingen skal det sikres, at kravene i § 25, jf. bilag 3, pkt. A, og i §§ 26, 27 og 35 overholdes jf. § 40 i pt. gældende husdyrgodkendelsesbekendtgørelse (BEK nr. 1021 af 06/07/2018)

Ifølge miljøgodkendelsen af 2. august 2013 er der godkendt et dyrehold på mere end 750 stipladser til søer og husdyrbruget er dermed et IE- husdyrbrug. Et IE-husdyrbrug tages op til revurdering, når der er offentliggjort en BAT-konklusion, der vedrører den væsentligste del af husdyrbrugets aktiviteter. Revurderingen vil blive tilrettelagt på en sådan måde, at husdyrbruget kan overholde kravene senest 4 år efter offentliggørelsen af BAT-konklusionen. Det vil sige at miljøgodkendelsen af 2. august 2013 skal været revurderet senest 21. februar 2021.

2.5 OPHØR

Vilkår:

2.5.1 IE-husdyrbrug skal senest 4 uger efter driftsophør anmelde dette til kommunen med et oplæg til vurdering efter § 38 k, stk. 1, i jordforureningsloven⁴.

Ansøgers oplysninger:

Der er ingen væsentlige ændringer i forhold til det tidligere godkendte.

Kommunens kommentarer og vurdering

³ Bekendtgørelse om godkendelse og tilladelse m.v. af husdyrbrug nr. 1380 af 30. november 2017.

⁴ Lov om forurennet jord (jordforureningsloven) nr. 370 af 2. juni 1999, jf. lovbek. nr. 282 af 27. marts 2017.

Der er stillet vilkår om, at ejer ved ophør af produktionen skal kontakte kommunen med et skriftligt forslag til en ophørsplan. Ophørsplanen kan indeholde beskrivelse af mængden af f.eks. kemikalier, affaldsprodukter, gødning og andre miljøskadelige stoffer, og hvordan de bortskaffes samt beskrivelse af eventuel nedrivning af anlæg mv.

Husdyrbrug omfattet af IE-direktivet skal indsende en vurdering til kommunen, som indeholder en risikovurdering med hensyn til menneskers sundhed og miljøet. Viser risikovurderingen, at det ikke kan afvises, at forureningen udgør en væsentlig risiko for menneskers sundhed eller miljøet, skal vurderingen derudover indeholde et oplæg til foranstaltninger, der sikrer, at forureningen ikke udgør en sådan risiko.

Vilkår 2.5.1 vedrørende ophør i miljøgodkendelse af 2. august 2013 er fastholdt.

Rebild kommune vurderer, at der ikke er behov for at stille yderligere vilkår vedrørende ophør.

2.6 MEDDELELSESPLIGT – ANLÆG, EJERFORHOLD

Eventuelle ændringer i de forudsætninger, der har ligget til grund for husdyrbrugets miljøgodkendelse og efterfølgende tillæg til miljøgodkendelse skal altid forud anmeldes til kommunen. Herefter vil kommunen foretage en vurdering af, hvorvidt de påtænkte ændringer udløser krav om en ny miljøgodkendelse.

2.7 KLAGE- OG SØGSMÅLSVEJLEDNING

Godkendelser og tilladelser kan påklages til Miljø- og Fødevareklagenævnet inden 4 uger fra afgørelsen er offentligt bekendtgjort. En eventuel klage skal indsendes gennem Klageportalen, som findes på www.borger.dk eller www.virk.dk. En eventuel klage skal være Miljø- og Fødevareklagenævnet i hænde **senest fredag den 23. november 2018, kl. 23.59**.

Hvis kommunen fastholder sin afgørelse, skal den senest 3 uger efter klagefristens udløb indsende kommunens bemærkninger til sagen og de anførte klagepunkter. Kommunen skal endvidere fremsende de dokumenter, der er indgået i sagens bedømmelse.

Det er en betingelse for Miljø- og Fødevareklagenævnets behandling af en klage, at klager indbetaler et gebyr til Miljø- og Fødevareklagenævnet. Klagegebyret er fastsat til 900 kr. for private og 1.800 kr. for virksomheder og organisationer. Opkrævning finder sted i forbindelse med indsendelse af klagen gennem Klageportalen. Vejledning om klageportalen kan findes på Miljø- og Fødevareklagenævnets hjemmeside www.nmkn.dk.

I særlige tilfælde kan en klage indsendes uden om Klageportalen. De særlige forhold, som kan begrunde en undtagelse fra kravet om at klage via Klageportalen er f.eks. særlige handicap, såvel kognitiv som fysisk funktionsnedsættelse samt demens. En undtagelse kan også gælde for: borgere, der mangler digitale kompetencer, for visse socialt udsatte borgere, borgere med psykiske lidelser og borgere med sprogveskigheder, hvor hjælp og vejledning fra myndigheden eller nævnet ikke konkret vurderes at være en egnet løsning.

Hvis du tilhører en af de nævnte grupper og trods vejledning ikke har mulighed for at bruge Klageportalen, kan du aflevere/indsende din klage til kommunen:

Rebild Kommune
Center Natur og Miljø
Hobrovej 110
9530 Støvring

Du skal begrunde din anmodning om fritagelse for brug af Klageportalen. Hvis du er fritaget for at bruge digital post af din kommune, bedes du oplyse dette i din anmodning. Myndigheden sørger for at sende din anmodning videre til Miljø- og Fødevareklagenævnet, som i hvert enkelt tilfælde vurderer, om der foreligger særlige forhold, der gør, at du kan blive fritaget for at bruge Klageportalen.

Du får besked fra Miljø- og Fødevareklagenævnet, om din anmodning kan imødekommes.

Godkendelsen kan godt udnyttes, selvom der klages over den, medmindre Miljø- og Fødevareklagenævnet bestemmer andet, og under forudsætning af, at andre nødvendige tilladelser er indhentet. Det skal bemærkes, at Miljø- og Fødevareklagenævnet ved sin behandling kan ændre eller ophæve en godkendelse. Udnyttes en godkendelse, der er klaget over, sker det derfor for egen regning og risiko.

Denne afgørelse kan endvidere indbringes for domstolene, jf. husdyrgodkendelseslovens § 90. En eventuel sag skal være anlagt inden 6 måneder efter annonceringen.

3 HUSDYRBRUGETS BELIGGENHED OG PLANMÆSSIGE FORHOLD

3.1 BYGGE- OG BESKYTTELSESLINJER, AFSTANDE, FREDNINGER MV.

Ansøgers oplysninger:

Udvidelsen foregår i eksisterende bygninger.

Kommunens kommentarer og vurdering

Udvidelsen foregår i eksisterende bygninger, og det er kommunens vurdering, at udvidelsen af dyreholdet ikke har et omfang som betyder, at nogle af staldene skal betragtes som nye.

I miljøgodkendelse af 2. august 2013 er der set på afstandskravene i § 6 og 8 i husdyrloven og vurderet, at de er overholdt.

3.2 PLACERING I LANDSKABET

Vilkår:

3.2.1 Stalde og anlæg skal være placeret, som angivet i bilag 1 – situationsplan.

Ansøgers oplysninger:

Der er ingen væsentlige ændringer i forhold til miljøgodkendelse af 2. august 2013.

Kommunens kommentarer og vurdering

Da der ikke etableres nyt byggeri i forbindelse med det ansøgte, vil der ikke være påvirkninger af de landskabelige værdier i området, og fra nabobeboelser vil de visuelle påvirkninger være uændrede.

4 BEDSTE TILGÆNGELIGE TEKNIK (BAT) ETC.

Et af miljøbeskyttelseslovens hovedformål er, at fremme anvendelsen af bedste tilgængelige teknik (BAT), herunder renere teknologi, således at ressourceforbruget og tab af forurenende stoffer til omgivelserne bliver mindst mulig. BAT er således et bredt begreb, der for husdyrbrug omfatter alle anvendte teknikker og miljøteknologier til nedbringelse af forurening. Hvorvidt husdyrbruget lever op til kravet om anvendelse af BAT beror på en helhedsvurdering under hensyntagen til proportionalitetsprincippet.

Når en relevant BAT-konklusion er offentliggjort i EU-tidende, fastsætter Miljøstyrelsen i husdyrgodkendelsesbekendtgørelsen regler om anvendelsen af BAT-konklusionen.

BAT-konklusionerne fra BREF-processen for intensivt opdræt af fjerkræ eller svin blev publiceret i EU-tidende den 21. februar 2017. Under hensyntagen til dette inddrages følgende punkter i vurderingen:

- Ammoniakemission fra anlæg
- Management
- Miljøledelse
- Foder
- Staldindretning
- Forbrug af vand og energi
- Opbevaring/behandling af husdyrgødning
- Udbringning af husdyrgødning

AMMONIAKEMISSION FRA ANLÆG

Ansøgers oplysninger:

Der er ikke foretaget projektilpasninger i forhold til ammoniak. BAT for ammoniak er 6.735 kg N, som er redegjort for i husdyrgodkendelse.dk. Den aktuelle fordampning fra anlægget er 6.613 kg N, hvilket også fremgår af husdyrgodkendelse.dk.

Staldsystemet for de drægtige søer er delvis spaltegulv med bokse i alle eksisterende stalde. I anlægget er der i nogle af drægtighedsstaldene som er drænet gulv. Denne staldtype er dog ikke en valgmulighed i it-ansøgningssystemet, hvorfor der er valgt delvis spaltegulv. Valget er taget ud fra den forudsætning at det er det bedst sammenlignelige staldsystem, da alternativet er et staldsystem med dybstrøelse. Valget er sket i samråd med Per Tybirk, landskonsulent for svineproduktion.

Kommunens kommentarer og vurdering:

Husdyrbrugets emission af ammoniak til omgivelserne påvirkes af flere af ovenstående vurderingspunkter, og er således en essentiel del af BAT-vurderingen.

Vurderingen af BAT-niveau af ammoniakemissionen er foretaget med baggrund i:

”Vejledende emissionsgrænseværdier opnåelige ved anvendelse af den bedste tilgængelige teknik (BAT) - Husdyrbrug med konventionelt hold af søer med pattegrise til fravæanning (gyllebaserede staldsystemer) - omfattet af husdyrgodkendelseslovens §§ 11 og 12, Miljøministeriet, Miljøstyrelsen, 2011”

"Vejledende emissionsgrænseværdier opnåelige ved anvendelse af den bedste tilgængelige teknik (BAT) - Husdyrbrug med konventionel produktion af smågrise (gyllebaserede staldsystemer) - omfattet af husdyrgodkendelseslovens §§ 11 og 12, Miljøministeriet, Miljøstyrelsen, 2011".

"Vejledende emissionsgrænseværdier opnåelige ved anvendelse af den bedste tilgængelige teknik (BAT) - Husdyrbrug med konventionelt produktion af slagtesvin 30 – 102 kg (gyllebaserede staldsystemer) – omfattet af husdyrgodkendelseslovens §§ 11 og 12, Miljøministeriet, Miljøstyrelsen, 2011".

Alle staldafsnit er ifølge ansøger ikke klar til gennemgribende renovering nu, og regnes dermed som eksisterende stalde ved vurdering af BAT:

- Gl. smågrisestald, etableret 1992
- Eksisterende smågrisestald, etableret 2006
- So og poltestald, etableret/gennemgribende renoveret i perioden 1986-1997
- Farestald, etableret hhv. i 1992 (60 fysiske stipladser), 2000 (20 fysiske stipladser) og 2004 (40 fysiske stipladser)
- Farestald øst, etableret 2006
- Ny farestald, etableret år 2014
- Ny sostald, ombygget maskinhus 2014

Rebild Kommune er enig med ansøger i, at der for de søer i drægtighedsstalde, som går på drænet gulv (der ikke kan vælges i ansøgningssystemet), skal vælges delvis spaltegulv, som er det gulv, der falder bedst i overensstemmelse i husdyrgodkendelse.dk.

Den ansøgte produktions vejledende BAT-niveau for ammoniakemission er, gennem husdyrgodkendelse.dk, beregnet til 6.863 kg NH₃-N /år på godkendelsestidspunktet.

Den ansøgte produktion vurderes at opfylde BAT-niveauet, da ammoniakemissionen er beregnet til 6.720 kg NH₃-N /år.

Da det ansøgte projekt opfylder BAT-niveauet med hensyn til ammoniakfordampning, er der i godkendelsen ikke taget stilling til fravalg af virkemidler, idet det står ansøger frit for, at vælge de virkemidler, der ønskes til at opnå BAT-niveauet.

MANAGEMENT (LEDELSES- OG KONTROLRUTINER)

Se ansøgers oplysninger i kapitel 9.

Rebild Kommune er enig med ansøger i, at de valgte tiltag er BAT.

MILJØLEDELSE

Da husdyrbruget er et IE-husdyrbrug (over 750 stipladser til søer), ud fra definitionen i husdyrgodkendelsesbekendtgørelsens⁵ § 2, pkt. 11, er virksomheden omfattet af regler om miljøledelse.

Se kapitel 11.

FODER

Se ansøgers redegørelse i afsnit 5.3.

For vurdering af BAT-niveau for fosfor i husdyrgødning i svinebesætninger, er miljøstyrelsens vejledende emissionsgrænseværdier benyttet. Værdierne er angivet i miljøstyrelsens Wiki-vejledning.

Med den valgte sammensætning af dyreholdet, er det beregnet, at fosforindholdet i den mængde husdyrgødning, der produceres på anlægget højst, må være 11.652 kg P ab lager.

Kravet er overholdt idet, der produceres 11.093 kg P ab lager pr. år.

Ansøger har ikke haft behov for at benytte virkemidler til overholdelse af kravet.

Rebild Kommune er enig med ansøger i, at de valgte tiltag er BAT.

STALDINDRETNING

Ansøgers valg af staldindretning har stor betydning for ejendommens ammoniakemission og fastholdes derfor med vilkår med henblik på, at sikre overholdelse af beregnet BAT-niveau for ammoniakemission. Kommunens vurdering er, at ansøger har valgt nogle teknikker og teknologier, der samlet set for anlægget, opfylder den ovenfor fastsatte emissionsgrænseværdi for ammoniak, som er opnåelig ved anvendelse af den bedst tilgængelige teknik. Ved "teknikker" menes primært teknikker optaget på Miljøstyrelsens vejledende teknologiliste suppleret med valgte fodertiltag. På teknologilisten er der optaget teknologier, hvor effekten vurderes at være tilstrækkeligt dokumenteret til, at teknologien kan anvendes uden yderligere dokumentation for effekten. Se afsnit 5.1.

⁵ Bekendtgørelse om godkendelse og tilladelse m.v. af husdyrbrug, nr. 916 af 23/06/2017.

FORBRUG AF VAND OG ENERGI

Se ansøgers redegørelse i afsnit 5.5.

Rebild Kommune er enig med ansøger i, at de valgte tiltag er BAT.

OPBEVARING OG HÅNDBLIVNING AF HUSDYRGØDNING

Se ansøgers redegørelse i kapitel 6.

Rebild Kommune vurderer, at overholdelse af de generelle regler om opbevaring og håndtering af husdyrgødning i husdyrgødningsbekendtgørelsen er BAT.

OVERORDNET BAT-VURDERING

På baggrund af ansøgers oplysninger, er det Rebild Kommunes vurdering, at ansøger har valgt teknikker og teknologier, der lever op til, hvad der er opnåeligt ved anvendelse af bedste tilgængelige teknik. Samlet vurderer Rebild Kommune hermed, at ansøger har truffet de nødvendige foranstaltninger til at forebygge og begrænse forureningen ved anvendelse af den bedste tilgængelige teknik.

DET GENERELLE AMMONIAKREDUKTIONSKRAV

Det generelle ammoniakreduktionskrav er en del af beskyttelsesniveauet for ammoniak.

For de forskellige dyretyper er der fastsat et maksimalt acceptabelt ammoniaktab ud fra en procentmæssig reduktion af ammoniakemissionen fra det såkaldte "bedste staldsystem med hensyn til ammoniakfordampning i 2005/2006. Ammoniakreduktionskravet gælder for udvidelser samt for stalde, der renoveres.

Det generelle ammoniakreduktionskrav er på 15 % i 2007, hvor ansøgningen, der ligger til grund for miljøgodkendelsen af 2. august 2013 blev indsendt. Det generelle ammoniakreduktionskrav er på ansøgningstidspunktet (31. juli 2017) for nærværende tillæg fastsat til: 30 % for søer og slagtesvin samt 20 % for smågrise. Det generelle ammoniakkrav er derfor 15 % for udvidelsen af dyreholdet fra 2007 til 2013 og hhv. 30 % og 20 % for nærværende udvidelsen af dyreholdet.

Beregninger i ansøgningskema 6329 (Miljøgodkendelsen af 2. august 2013) og ansøgningskema 102392 (fiktiv ansøgning med godkendte dyrehold jf. Miljøgodkendelse af 2. august 2013 indtastet som nudrift) viser, at det generelle ammoniakreduktionskrav er overholdt.

5 HUSDYRHOLD, STALDANLÆG OG DRIFT

5.1 HUSDYRHOLD OG STALDINDRETNING

Vilkår:

5.1.1 Den samlede produktion må ikke overstige 444,13 DE på årsplan fordelt på 1.000 stk. årssøer (1.000 stipladser), 720 stk. slagtesvin 45-110 kg (137 stipladser) og 37.000 stk. smågrise 7-35 kg (4.801 stipladser). Husdyrholdet skal være sammensat og staldindretning m.v. skal være i overensstemmelse med nedenstående tabel.

Ansøgers oplysninger:

Den konkrete ændring i forhold til det godkendte projekt er en ændring af dyreholdet fra 940 søer, 29.140 smågrise og 720 polte til 1.000 årssøer, 37.000 smågrise til 35 kg. Og 720 polte svarende til 444,13 DE.

Udvidelsen sker i eksisterende bygninger.

Kommunens kommentarer og vurdering:

Tabel 3: Sammensætning af dyrehold

Staldanlæg	Nudrift 01-01- 2007	Miljøgodkendelse 02-08-2013	Ansøgt tillæg 26-10-2018
Farestald øst Løbe- og drægtighedsstald, Individuel opstaldning, delvis spaltegulv	212 årssøer (149 stipladser)	293 årssøer, fravænningsvægt i alt pr/årsso 9,60 (224 stipladser)	312 årssøer (238 stipladser)
Farestald, Kassestier, fuldspaltegulv	387 årssøer (115 stipladser)	306 årssøer, fravænningsvægt i alt pr/årsso 9,60 (73 stipladser)	326 årssøer (78 stipladser)
Farestald Farestald, Kassestier, fuldspaltegulv	321 årssøer (97 stipladser)	462 årssøer, fravænningsvægt i alt pr/årsso 9,60 (110 stipladser)	491 årssøer (116 stipladser)
Drænet gulv + spalter (50/50)	-	-	-
So og poltestald Delvis spaltegulv, 25-49% fast gulv	-	464 slagtesvin, 45-107 kg (116 stipladser)	464 slagtesvin, 45-110 kg (88 stipladser)
Farestald, Kassestier, delvis spaltegulv	-	-	-
Løbe- og drægtighedsstald, Løsgående, delvis spaltegulv	496 årssøer (347 stipladser)	174 årssøer, fravænningsvægt i alt pr/årsso 9,60 (132 stipladser)	185 årssøer (141 stipladser)
Drænet gulv + spalter (33/67)	-	256 slagtesvin, 45-107 kg (64 stipladser)	256 slagtesvin, 45-110 kg (49 stipladser)
Ny sostald Løbe- og drægtighedsstald, Løsgående, delvis spaltegulv (staldsystemet indrettes i praksis med drænet gulv og spalter, men dette staldsystem er ikke tilgængeligt for søer i an søgningsystemet)	-	473 årssøer, fravænningsvægt i alt pr/årsso 9,60 (360 stipladser)	503 årssøer (383 stipladser)

Eksisterende smågrisestald Drænet gulv + spalter (50/50)	18.350 smågrise 7,20 – 30 kg (3.060 stipladser)	20.815 smågrise, 7,30-35 kg (3.168 stipladser)	26.430 smågrise 7-35 kg (3.430 stipladser)
Drænet gulv + spalter (50/50)	-	8.325 smågrise, 7,30-16 kg (628 stipladser)	10.570 smågrise 7-16 kg (441 stipladser)
Gl. smågrisestald Drænet gulv + spalter (50/50)	-	8.325 smågrise, 16-35 kg (628 stipladser)	10.570 smågrise, 16-35 kg (930 stipladser)
Ny farestald Farestald, Kassestier, delvis spaltegulv)	-	172 årssøer fravænningsvægt i alt pr/årso 9,60 (41 stipladser)	183 årssøer (44 stipladser)

Nedenstående tabeller viser nudrift (1.januar 2007) og ansøgt drift jf. ansøgningsnr. 102417.

Tablet 4: Oversigt over dyretyper og staldsystemer, der indgår i ansøgningen.

Staldsystem kode	Navn på dyretype og staldsystem	Nudrift/ansøgt	Antal dyr	Antal DE
SvSo01	Årso, løbe- og drægtighedsstald, Individuel opstaldning, delvis spaltegulv	Nudrift	212	33,55
		Ansøgt	312	49,38
SvSo10	Årso, farestald, Kassestier, fuldspaltegulv	Nudrift	708	48,03
		Ansøgt	817	55,42
SvSl02	Slagtesvin, Delvis spaltegulv, 25-49% fast gulv	Nudrift	0	0,00
		Ansøgt	464	11,05
SvSo07	Årso, løbe- og drægtighedsstald, Løsgående, delvis spaltegulv	Nudrift	496	78,51
		Ansøgt	688	108,90
SvSl04	Slagtesvin, Drænet gulv + spalter (33/67)	Nudrift	0	0,00
		Ansøgt	256	6,09
SvSm03	Smågrise fra 7,2 kg, Drænet gulv + spalter (50/50)	Nudrift	18350	81,12
		Ansøgt	37000	182,39
SvSm01	Smågrise fra 7,2 kg, Toklimastald, delvis spaltegulv	Nudrift	0	0,00
		Ansøgt	10570	18,50
SvSo09	Årso, farestald, Kassestier, delvis spaltegulv	Nudrift	0	0,00
		Ansøgt	183	12,41

Tablet 5: Produktionsoversigt med angivelse af kode for dyrekategori.

Staldnavn	Godk. pligtig renovering	Staldsystem kode	Nudrift/ansøgt	Antal dyr	Antal Stipladser	Evt. vægt (kg)/alder (mdr.)		Evt. mælkeydelse (EKM) /ændret fravænningsvægt i alt per årso*	Antal DE
						Ind	Ud		
Farestald øst	Nej	SvSo01	Nudrift	212	149			0,00	33,55
			Ansøgt	312	238			0,00	49,38
		SvSo10	Nudrift	387	115			0,00	26,25
			Ansøgt	326	78			0,00	22,11
Farestald	Nej	SvSo10	Nudrift	321	97			0,00	21,77
			Ansøgt	491	116			0,00	33,31
So og poltestald	Nej	SvSl02	Nudrift	0	0	31,00	110,00		0,00
			Ansøgt	464	88	45,00	110,00		11,05
		SvSo07	Nudrift	496	347			0,00	78,51
			Ansøgt	185	141			0,00	29,28
		SvSl04	Nudrift	0	0	31,00	110,00		0,00
			Ansøgt	256	49	45,00	110,00		6,09
Ny sostald	Nej	SvSo07	Nudrift	0	0			0,00	0,00
			Ansøgt	503	383			0,00	79,61
Eksisterende smågrisestald	Nej	SvSm03	Nudrift	18350	3060	7,20	30,00		81,12
			Ansøgt	26430	3430	7,00	35,00		143,44
		SvSm01	Nudrift	0	0	7,00	31,00		0,00
			Ansøgt	10570	441	7,00	16,00		18,50
Gl. smågrisestald	Nej	SvSm03	Nudrift	0	0	7,00	31,00		0,00
			Ansøgt	10570	930	16,00	35,00		38,95
Ny farestald	Nej	SvSo09	Nudrift	0	0			0,00	0,00
			Ansøgt	183	44			0,00	12,41
Sum			Nudrift						241,21
			Ansøgt						444,13
Ændring alle produktioner:									202,93

Placering af det enkelte staldanlæg fremgår af bilag 1 - situationsplan.

Der er sat vilkår til dyreholdets størrelse, sammensætning, staldenes placering og indretning.

5.2 VENTILATION

Vilkår:

5.2.1 Alle ventilationer skal vaskes efter hvert hold grise.

Ansøgers oplysninger:

Smågrisestier vaskes efter hvert hold grise. Farestald vaskes hver 5 uge (efter hvert hold) og drægtighedsstalden vaskes efter behov ca. 3 gange pr år. Ventilationen rengøres i forbindelse med vask.

Kommunens kommentarer og vurdering:

Ovenstående vilkår er stillet i overensstemmelse med ansøgning og for at sikre, at ventilationen af staldene, altid sker på den mest energieffektive måde. Det er herefter kommunens vurdering, at det ikke er nødvendigt, at stille yderligere vilkår.

5.3 FODRING

Ansøgers oplysninger:

Der er i den gældende miljøgodkendelse lavet tilpasninger vedr. tildeling af benzoesyre til smågrisene og foderkorrektioner på både smågrise, slagtesvin og søer. Fodringsnormerne har ændret sig meget siden seneste godkendelse, hvorfor det ikke har været nødvendigt med tiltag i dette tillæg for imødekomme af BAT kravet på ammoniak – ej heller det generelle ammoniakkrav.

Der er ikke sket projektilpasning i forhold til lugtgenafstanden.

Der er ikke sket projektilpasning i forhold til indhold af fosfor ab lager.

Kommunens kommentarer og vurdering:

Ansøger har valgt ikke at anvende fodertiltag som virkemiddel for at opfylde BAT-niveauet.

5.4 ENSILAGE

Ansøgers oplysninger:

Der er ingen ensilage

Kommunens kommentarer og vurdering:

Ansøger har oplyst, at der ikke opbevares ensilage på ejendommen. Rebild Kommune vurderer, at det ikke er nødvendigt at stille vilkår herom.

5.5 ENERGI OG VANDFORBRUG

Ansøgers oplysninger:

Forbruget af energi forventes at stige minimalt, da det overordnet set kun er et øget forbrug ved foderblanding og gyllepumpning i forhold til nuværende produktion.

Vandforbruget til den animalske produktion vil blive øget med ca. 1.500 m³ til ca. 11.300 m³ årligt. Beregningerne er foretaget pba. Normtal angivet i DJF-rapport nr. 36.

Tabel 7. Vandforbrug i den animalske produktion på baggrund af DJF rapport nr. 36.

Ansøgt produktion	Antal	Drikkevand, m ³		Drikkevandsspild, m ³		Vaskevand, m ³	
		Norm	Forbrug	Norm	Forbrug	Norm	Forbrug
Årssøer	1.000	4,89	4.890	0	0	0,34	340
Smågrise	37.000	0,117	4.329	0,015	555	0,02	740
Slagtesvin	720	0,459	330	0,075	54	0,025	18
Sub total			9.549		609		1.098
						Total	11.256

Kommunens kommentarer og vurdering:

I miljøgodkendelse af 2. august 2013 er der stillet vilkår til at der skal udføres et energieftersyn på ejendommen med tilhørende rapport med resultater og energibesparende forslag med tilbagebetalingstid.

Ejendommen modtager vand fra Rørbæk Vandværk.

På baggrund af de oplyste forbrugsmængder i dette tillæg, vurderer Rebild Kommune herefter, at det ikke er nødvendigt at stille yderligere vilkår.

5.6 SPILDEVAND – HERUNDER REGNVAND

Ansøgers oplysninger:

Ansøgt produktion	Antal	Drikkevand, m ³		Drikkevandsspild, m ³		Vaskevand, m ³	
		Norm	Forbrug	Norm	Forbrug	Norm	Forbrug
Årssøer	1.000	4,89	4.890	0	0	0,34	340
Smågrise	37.000	0,117	4.329	0,015	555	0,02	740
Slagtesvin	720	0,459	330	0,075	54	0,025	18
Sub total			9.549		609		1.098
						Total	11.256

Kommunens kommentarer og vurdering:

I miljøgodkendelse af 2. august 2013 er der stillet vilkår til spildevand. På baggrund af ansøgers oplysninger vurderer Rebild Kommune, at det ikke er nødvendigt at stille yderligere vilkår.

5.7 AFFALD

Ansøgers oplysninger:

Der er ingen væsentlige ændringer i forhold til det tidligere godkendte.

Kommunens kommentarer og vurdering:

I miljøgodkendelse af 2. august 2013 er der stillet vilkår til affald. På baggrund af ansøgers oplysninger vurderer Rebild Kommune, at det ikke er nødvendigt at stille yderligere vilkår.

5.8 RÅVARER OG HJÆLPESTOFFER

Kommunens kommentarer og vurdering:

I miljøgodkendelse af 2. august 2013 er der stillet vilkår til råvarer og hjælpestoffer. På baggrund af ansøgers oplysninger vurderer Rebild Kommune, at det ikke er nødvendigt at stille yderligere vilkår.

5.9 DRIFTSFORSTYRRELSER ELLER UHELD

Kommunens kommentarer og vurdering:

I miljøgodkendelse af 2. august 2013 er der stillet vilkår til driftsforstyrrelser og uheld. På baggrund af ansøgers oplysninger vurderer Rebild Kommune, at det ikke er nødvendigt at stille yderligere vilkår.

6 GØDNINGSPRODUKTION OG -HÅNDTERING

6.1 GØDNINGSTYPER OG MÆNGDER

Bedriftens produktion samt evt. modtagelse og afsætning af husdyrgødning fordelt på typer med oplysninger om indhold af N og P i husdyrgødningen fremgår af IT-ansøgningsskemaet. Nedenstående tabeller viser den årlige produktion af N og P samt DE i husdyrgødningen på bedriften.

Tabel 8: Årlig produktion

Gødningstype	Kg kvælstof	Kg fosfor	DE
Produceret svinegylle	41.019,69	11.093,19	444,13

6.2 FLYDENDE HUSDYRGØDNING

Ansøgers oplysninger:

På ejendommen er der en normproduktion af husdyrgødning på 12.300 m³ jf. nedenstående tabel.

Tabel 9. Oversigt, der viser den producerede mængde flydende husdyrgødning i ansøgt drift.

Besætning, dyreenheder og gødningsproduktion								
Husdyrart / staldsystem	Antal	% græs	DE	Tons	Kg N	Kg P	Kg K	
<i>CHR-nr./Besæt.nr.: /</i>								
Smågrise, Toklimast., delvis spaltegulv	37.000,0 Stk		200,8	5.802	20.054	5.479	12.484	
Årssøer, løbe-og drægtighedsst., Løbe-/dr.st.,In..	312,0 Årsdyr		49,4	1.245	4.711	1.145	2.165	
Årssøer, løbe-og drægtighedsst., Løbe-/dr.st.,L..	688,0 Årsdyr		108,9	3.240	10.251	2.539	5.119	
Slagtesvin (egen polteprod.), Delvis spaltegulv, ..	464,0 Stk		11,0	217	1.034	258	574	
Slagtesvin (egen polteprod.), Drænet gulv + spa..	256,0 Stk		6,1	120	550	142	310	
Årssøer, farestald, Fare st., kassesti, delvis sp.	1.000,0 Årsdyr		67,8	1.700	6.460	1.570	2.980	
			444,0	12.324	43.060	11.133	23.632	

Der er en fysisk lagerkapacitet på 6548 m³ i lagertanke på ejendommen. Dertil kommer ca. 5.000 m³ på Højagervej 1. Det giver en samlet kapacitet på ca. 11.548 m³, hvilket svarer til kapacitet på ca. 11,2 måneder.

Tabel 10: Opbevaring af flydende husdyrgødning på ejendommen. Numrene på gyllebeholderne refererer til numrene i IT-ansøgningsskemaet og bilag 1- situationsplan.

Beholder	Kapacitet (m ³)	Byggeår	Kontrolår	Overdækning	Pumpesystem fra beholder til gyllevogn
1.548 m ³ Gyllebeholder	1.548	1992	2013	Flydelag	Ingen fast pumpe
5.000 m ³ gyllebeholder	5.000	2005	2013	Flydelag	Ingen fast pumpe
I alt	6.548				

Kommunens kommentarer og vurdering:

Placering af gyllebeholdere på ejendommen fremgår af bilag 1.

I miljøgodkendelse af 2. august 2013 er der stillet vilkår til flydende gødning. På baggrund af ansøgers oplysninger vurderer Rebild Kommune, at det ikke er nødvendigt at stille yderligere vilkår.

6.3 GYLLEKØLING

Ansøgers oplysninger:

Der er i den gældende miljøgodkendelse lavet tilpasninger vedr. gyllekøling. Fodringsnormerne har ændret sig meget siden seneste godkendelse, hvorfor det ikke har været nødvendigt med til tag i dette tillæg for imødekommelse af BAT kravet på ammoniak – ej heller det generelle ammoniakkrav.

Der er ikke sket projektilpasning i forhold til lugtgeneafstanden.

Der er ikke sket projektilpasning i forhold til indhold af fosfor ab lager.

Kommunens kommentarer og vurdering:

Da gyllekøling ikke er nødvendigt for at overholde BAT for ammoniak, bortfalder alle vilkår vedrørende gyllekøling i miljøgodkendelse af 2. august 2013.

6.4 FAST GØDNING INKL. DYBSTRØELSE

Ansøgers oplysninger:

Der produceres hverken fast gødning eller dybstrøelse på ejendommen.

7 FORURENING OG GENER FRA HUSDYRBRUGET

7.1 AMMONIAK OG NATUR

Ansøgers oplysninger:

Af nedenstående figur fremgår det, at der ligger en række vejledende beskyttede naturområder øst for ejendommen. Nærmest ejendommen findes kategori 3 natur og længere væk ligger der noget, som vejledende er kategoriseret til 2. Nærmeste kategori 1 natur ligger i Rold Skov, som er ca. 7.000 meter mod nord.



Figur 11. Naturpunkterne er markeret med grønne cirkler. Den vejledende registrerede natur er vist med skraverede felter.

Ansøgningen overholder afskæringskriterier, som beskrevet i bekendtgørelsen om tilladelse og godkendelse mv. af husdyrbrug.

Kommunens kommentarer og vurdering:

Miljøgodkendelsen gives på en række generelle vilkår, der blandt andet sigter mod beskyttelse af natur mod uønskede påvirkninger. Efter vurdering af projektoplysningerne og områdets natur- og landskabsforhold vurderer Rebild Kommune, at godkendelsen sikrer naturbeskyttelsesinteresserne i området. Der stilles derfor ikke supplerende vilkår til naturbeskyttelse.

Det vurderes, at projektet er i overensstemmelse med retningslinjerne i kommuneplan 2017-2029 for beskyttelse af natur og landskab. Specifikt vurderes projektet, ikke at ville forringe tilstand af beskyttede naturtyper eller modvirke mål om gunstig bevaringsstatus for naturtyper og arter, der er udpegningsgrundlag for NATURA 2000-områder eller forringe levevilkår for bilag IV-arter.

For en udførlig naturvurdering henvises til bilag 2.




7.2 LUGT

Ansøgers oplysninger:

Lugtgenesafstanden overholdes ned mere end 1,2 gange genesafstanden til samlet bebyggelse og nabobeboelse. Resultatet af lugtberegningen i husdyrgodkendelse.dk fremgår af tabellen herunder

Lugtgenesafstanden for smågrisestalden er beregnet ud fra alle stipladser uden tomgang. Det er således ikke muligt at sætte flere dyr i anlægget end det opgjorte antal stipladser.

Tabel 12: Samlet resultat af lugtberegning

Bebyggelse	Kumu- lation	Model	Ukorrigeret	Ukorrigeret	Korrigeret	Korrigeret	Vægtet gennemsnits afstand	Bort- screenet	Genekriterie overholdt
			geneafstand (ansøgt)	geneafstand (nudrift)	geneafstand (ansøgt)	geneafstand (nudrift)			
+  Rosbjergvej 20	0	FMK	189,64	145,94	189,64	145,94	401,87	Ja	Ja
+  Baneskoven 13	0	NY	483,75	303,56	483,75	303,56	2.143,79	Ja	Ja
+  St. Rørbæk By, Rørbæk	0	NY	666,02	443,97	666,02	443,97	684,64	Nej	Ja

Kommunens kommentarer og vurdering:

Som det fremgår af tabellen herover overholder den ansøgte produktion lovens minimumskrav til lugtgeneafstande til de forskellige typer af beboelse i området. I miljøgodkendelse af 2. august 2013 er der stillet vilkår til at ejendommens anlæg og driften heraf ikke må give anledning til lugtgener uden for eget område, der efter tilsynsmyndighedens vurdering er væsentlige.

Kommunen finder det ikke nødvendigt at stille yderligere vilkår.

7.3 FLUER OG SKADEDYR**Vilkår:**

7.3.1 Skadedyr skal bekæmpes i nødvendigt omfang i henhold til retningslinjer fra Statens skadedyrsbekæmpelse.

Ansøgers oplysninger:

Der er god orden i og omkring staldanlægget. Derudover er der et højt hygiejneniveau. Fluer bekæmpes med rovfluer. Rotter bekæmpes ved udlægning af rottegift. Der er kontrakt med et autoriseret bekæmpelsesfirma.

Kommunens kommentarer og vurdering:

Det vurderes, at bedriftens tiltag til forebyggelse og bekæmpelse af fluer og skadedyr vil være tilfredsstillende, og det vurderes ikke nødvendigt at stille yderligere vilkår.

7.4 TRANSPORT**Ansøgers oplysninger:**

Ruterne er ikke anderledes end i nuværende godkendelse. Antallet af transporter bliver øget i ansøgt produktion som det fremgår af nedenstående tabel.

Tabel 13. Antal transporter i nudriften og ansøgt produktion.

Art	Antal transporter		Kapacitet	Tidsrum for transport	
	Før	Efter		Før	Efter
Levering af tilskudsfoder	27	80	30 tons	07.00-18.00	07.00-18.00
Egen foderproduktion	62	62	17 tons	Sæson	Sæson
Udlevering af dyr	336	411	-	-	-
Udbringning af gylle	570	616	20	Sæson	Sæson
Døde dyr	52	52	-	07.00-18.00	07.00-18.00

Der vil være øget mængde husdyrgødning og foderforbrug. Antal transporter er øget proportionalt med antallet af dyr.

Kommunens kommentarer og vurdering:

Ifølge ansøgers oplysninger, vil der være en stigning i antallet af transporter levering af foder, udlevering af dyr samt udbringning af husdyrgødning og at antallet af transporter øges proportionalt med udvidelsen af dyreholdet.

Kommunen vurderer på baggrund heraf, at antallet af transporter ikke vil antage et omfang, der vil være til væsentlig gene for beboerne i området og finder således ikke anledning til at stille yderligere vilkår.

Kommunen har lagt vægt på, at en miljøgodkendelse efter husdyrgodkendelsesloven primært kan regulere, hvilke af ejendommens adgangsveje, som skal anvendes ved transport til og fra ejendommen. Spørgsmål om f.eks. belastning af det lokale vejnet reguleres ikke af husdyrgodkendelsesloven, men af den relevante vejlovgivning og afgøres af de relevante vejmyndigheder. Færdsel på offentlig vej reguleres i øvrigt af færdselsloven og håndhæves af politiet.

7.5 STØJ FRA ANLÆG OG MASKINER

Ansøgers oplysninger:

Uændret i forhold til eksisterende drift.

Kommunens kommentarer og vurdering:

I miljøgodkendelse af 2. august 2013 er der vurderet og stillet vilkår vedrørende støj.

7.6 STØV FRA ANLÆG OG MASKINER

Ansøgers oplysninger:

Uændret i forhold til nuværende drift

Kommunens kommentarer og vurdering:

I miljøgodkendelse af 2. august 2013 er der vurderet og stillet vilkår vedrørende støv.

7.7 LYS

Ansøgers oplysninger:

Uændret i forhold til nuværende drift

Kommunens kommentarer og vurdering:

I miljøgodkendelse af 2. august 2013 er der vurderet på lys.

8 PÅVIRKNING AF ARTER MED SÆRLIGT STRENGE BESKYTTELSESKRAV (BILAG IV ARTER)

Kommunens kommentarer og vurdering:

Med henvisning til placering af brugets driftsbygninger i forhold til Natura 2000 områder kan det umiddelbart godtgøres, at husdyrbruget ikke væsentligt påvirker naturtyper og arter i NATURA 2000-områder. Husdyrbrugets driftsbygninger ligger over 9 km fra nærmeste Natura 2000 område i Rebild Kommune; det drejer sig om Natura 2000 område nr. 18 Rold Skov, Lindenberg Ådal og Madum Sø. Det vurderes, pga. afstanden, at projektet ikke kan medføre en væsentlig påvirkning af arter og naturtyper indenfor Natura 2000 området.

Der henvises der til kommunens beskrivelse i naturvurderingen, der er vedlagt som bilag 2.

9 MANAGEMENT

Kommunens kommentarer og vurdering:

I miljøgodkendelse af 2. august 2013 er der vurderet på management, og det vurderes herefter ikke nødvendigt med yderligere vilkår.

10 EGENKONTROL

Kommunens kommentarer og vurdering:

I miljøgodkendelse af 2. august 2013 er der vurderet på egenkontrol, og det vurderes herefter ikke nødvendigt med yderligere vilkår.

11 MILJØLEDELSE

Kommunens vurdering og kommentarer:

Der gøres opmærksom på, at med offentliggørelsen af BAT-konklusionerne for intensivt opdræt af fjerkræ og svin den 21. februar 2017 skal IE-husdyrbrug, jf. § 42 i husdyrgodkendelsesbekendtgørelsen⁶, for at forbedre husdyrbrugets overordnede miljøforhold, gennemføre og overholde et miljøledelsessystem. Kravet om et miljøledelsessystem skal være opfyldt den 21. februar 2021.

Miljøledelse er et værktøj, der sikrer, at miljølove overholdes, hvor der er overblik over forbrug, og at der løbende arbejdes med miljøforbedringer og ressourcebesparelser.

Rebild Kommune henviser til miljøledelsesværktøj udarbejdet af Miljøstyrelsen, som kan hjælpe husdyrbruget gennem processen med at indføre miljøledelse.

<http://mst.dk/media/94413/miljoeledelse-husdyrbrug.pdf>

⁶ Bekendtgørelse om godkendelse og tilladelse m.v. af husdyrbrug nr. 1380 af 30. november 2017.

12 BILAG

12.1 BILAG 1. SITUATIONSPLAN (BETEGNELSEN PÅ STALDE REFERERER TIL IT-ANSØGNINGSSYSTEMET)



12.2 BILAG 2. REBILD KOMMUNES SAMLEDE NATURVURDERING

Påvirkning af natur

Tillægget til miljøgodkendelsen forudsætter at projektet, foruden overensstemmelse med husdyrgodkendelsesloven, også er i overensstemmelse med kommuneplanmål for natur og landskab, naturbeskyttelsesloven samt EU-habitatdirektivet.

Såvel aktuel som ændret drift, der anerkendes med tillægget til miljøgodkendelsen, påvirker områdets naturtyper. Påvirkningerne stammer dels fra stald og lager og dels fra drift af markarealerne. Påvirkning fra drift af markarealer er ikke indeholdt i nærværende naturvurdering. Påvirkningerne fra stald og lager består fortrinsvis i ammoniakfordampning, der resulterer i kvælstofdeposition på nærliggende naturarealer.

Konsekvenserne af påvirkningerne er vurderet i forhold til nedenfor nævnte planlægning og bestemmelser for natur- og landskabsbeskyttelse.

Påvirkning fra stald og lager

Husdyrbruget ligger i åbent landbrugsland på kanten af Simested Ådal ca. 800 m syd for Rørbæk.

Kommuneplan 2017-2029, udpegninger og retningslinjer

Ejendommens bygninger, som alle er eksisterende er beliggende i nedenstående områder:

5.1.2 Større sammenhængende landskaber

I større sammenhængende landskaber gælder retningslinje 5.1.2: Beskyttelse og udvikling af særlige landskabsværdier bør prioriteres inden for de større sammenhængende landskaber, herunder synlighed og oplevelse af landskabernes geologiske og kulturhistoriske fortælling, særlige naturværdi samt værdi som rekreativt landskab.

De større sammenhængende landskaber bør friholdes for større tekniske anlæg og andet stort og markant byggeri, der slører landskabssammenhængene eller har konsekvenser for det karakteristiske og oplevelsesrige i nabolandskaberne. Kan et anlæg ikke undgå, skal det placeres og udformes, så det præger landskabet mindst muligt.

I de større sammenhængende landskaber kan der ske byudvikling i respekt for landskabsværdierne. Ved byudvikling bør planlægningen af byranden sikre, at by og landskab integreres og tilsammen tilpasses det omgivende landskabs karakter.

5.1.6 Landbrugslandskaber

I landbrugslandskaber gælder retningslinje 5.1.6: Landskabet har kapacitet til landbrugsbettinget udvikling, når landskabets overordnede karaktertræk respekteres.

Nyt landbrugsbyggeri og landbrugsrelaterede anlæg i middel til stor skala kan som udgangspunkt indpasses i landskabet.

Landskabets terræn og bevoksningsstrukturer af hegn og krat bør udnyttes til landskabelig indpasning.

5.3.2 Særligt værdifulde landbrugsområder

I de særligt værdifulde landbrugsområder gælder retningslinje 5.3.2: I områderne må der som udgangspunkt ikke planlægges eller etableres anlæg og andet, der på væsentlig måde begrænser mulighederne for landbrugets arealmæssige drift. Begrænsningerne kan f.eks. være byudvikling, skovrejsning, rekreative områder og formål samt lugtpåvirkelige funktioner og anlæg.

Der kan i et vist omfang opstilles tekniske anlæg i landskaberne, men under hensyn til, at den samlede visuelle påvirkning ikke øges væsentligt.

Landskaberne ved Nysum og Røjdrup er ikke egnede til større tekniske anlæg.

Efterbehandling af råstofområder bør understøtte det omgivende landskabs karakter.

Ejendommen ligger delvis i:

5.3.5 Driftsbygninger

I områder til driftsbygninger gælder retningslinje 5.3.5: Driftsbygninger og driftsanlæg på store husdyrbrug kan efter en konkret vurdering placeres inden for de udpegede områder. Inden for områder til driftsbygninger og driftsanlæg på store husdyrbrug må der som udgangspunkt ikke planlægges eller etableres anlæg, der på væsentlig måde begrænser mulighederne for landbrugsdrift.

Ved planlægning for et konkret anlæg til store husdyrbrug, skal der udarbejdes miljøgodkendelse. Det er det konkrete projekt, herunder de visuelle og tekniske forhold, som er afgørende for tilladelse til etablering af driftsbygninger og driftsanlæg på store husdyrbrug.

7.1.2 Potentielle naturområder

I de potentielle naturområder gælder retningslinje 7.1.2: Hensynet til naturinteresser skal varetages i balance med de øvrige interesser i det åbne land. I disse områder må planlægning og administration vedrørende arealanvendelsen og tilstanden ikke forringe muligheden for at opfylde mål for naturkvaliteten for områdets naturtyper, fastlagt med målsætningssystemet omtalt i afsnit 7.1.5 om beskyttede naturarealer.

Husdyrbrugets anlæg vurderes ikke at være i strid med hverken ovenstående eller andre relevante retningslinjer i Kommuneplan 2017-2029.

Naturbeskyttelsesloven og museumsloven

De oplyste ændringer af husdyrbruget kræver ikke dispensation fra museumslovens bestemmelser om fredede fortidsminder og beskyttede diger eller naturbeskyttelseslovens bestemmelser om bygge- og beskyttelseslinjer eller fredningsbestemmelser.

I det følgende vurderes hvorledes ammoniakemission fra husdyrbrugets stalde og gødningslagre vil kunne påvirke potentielt kvælstoffølsomme naturarealer omkring bruget.

Ammoniakemissionen fra stalde og gødningslagre er beregnet til at stige fra 3739,61 kg N/år til 6720,56 kg N/år. Stigningen udgør således 2980,95 kg N/år.

De nærmeste naturarealer i forhold til ejendommen udgøres af § 3 registrerede arealer, se punkt 1-2 på kortbilag 1. Nærmeste naturareal, der samtidig er omfattet af husdyrgodkendelseslovens § 7, ligger sydøst for ejendommen, se punkt 3 på kortbilag 1.

Nærmeste potentielle ammoniakfølsomme skovareal ligger ca. 1,2 m fra ejendommen.

Nærmeste naturareal, der samtidig ligger indenfor Natura 2000 område, ligger over 9km fra ejendommen, og det vurderes, at der ikke vil kunne beregnes en påvirkning fra husdyrbruget (se herom i senere afsnit om habitatdirektivet).

Via husdyrgodkendelse.dk er der foretaget beregninger til punkterne 1-4, se tabellen herunder.

Punkt	Naturtype	Kategori	Merdeposition (kg N/ha/år)	Totaldeposition (kg N/ha/år)
1	§ 3 Mose	3	0,3	0,7
2	§ 3 Overdrev	3	0,4	1,0
3	§ 7 Overdrev	2	0,1	0,3
4	Ammoniak følsom skov	3	0,2	0,3

Kategori 1-natur,

Se afsnittet "Natura 2000-områder og bilag IV-arter".

Kategori 2-natur, punkt 3

Naturarealerne i punkt 3 er beskyttede overdrev, og opfylder desuden størrelseskravet for § 7 kategori 2-natur. Totaldepositionen i punkt 3 er beregnet til 0,3 Kg N/ha/år. Det fastsatte beskyttelsesniveau er på maksimalt 1,0 kg N/ha/år totaldeposition, for ammoniakfølsomme naturtyper beliggende uden for Natura 2000-områder. Med en totaldeposition på 0,3 kg N/ha/år er beskyttelsesniveauet til naturtypen overholdt, og Rebild Kommune har ikke yderligere bemærkninger hertil.

Kategori 3-natur, punkt 1, 2 og 4

Naturarealerne i punkt 1 og punkt 2 er beskyttet mose og overdrev og naturarealet i punkt 4 er registreret som en potentiel ammoniakfølsom skov. Der er beregnet merdepositioner på mellem 0,2-0,4kg N/ha/år som følge af det ansøgte. Dermed er beskyttelsesniveauet på maksimalt 1,0 kg N/ha/år merdeposition overholdt, og Rebild Kommune har ikke yderligere bemærkninger hertil.

På baggrund af afstand og retning skønnes det ikke relevant at beregne og vurdere på husdyrbrugets påvirkninger af yderligere naturarealer.

Projektet opfylder husdyrgodkendelseslovens krav vedrørende ammoniaktab og er ikke i strid med naturbeskyttelseslovens bestemmelser. Det vurderes herved, at husdyrbruget i realistisk og hensigtsmæssigt omfang bidrager til mål om reduktion af ammoniakbelastning af områdets naturarealer.

Natura 2000-områder og bilag IV-arter:

Med baggrund i EU-habitatdirektivet er der i Danmark udpeget NATURA 2000-områder (internationale naturbeskyttelsesområder) til beskyttelse af en række naturtyper og arter. NATURA-2000-områderne omfatter EU-habitatområder, EU-fuglebeskyttelsesområder og Ramsarområder. De tre kategorier er ofte sammenfaldende.

I forbindelse med tilladelser og godkendelser af husdyrbrug skal kommunen dels foretage vurdering af, om projektet i sig selv, eller i forbindelse med andre planer og projekter, kan påvirke et Natura 2000-område væsentligt og dels foretage vurdering af, om det ansøgte kan beskadige eller ødelægge de særligt beskyttede bilag IV arters yngle- eller rasteområder.

Nærmere oplysninger om habitatdirektivet, NATURA 2000-områder og bilag IV-arter kan ses på Miljøstyrelsens hjemmeside www.svana.dk.

Med henvisning til placering af brugets driftsbygninger i forhold til Natura 2000 områder kan det umiddelbart godtgøres, at husdyrbruget ikke væsentligt påvirker naturtyper og arter i NATURA 2000-områder. Husdyrbrugets driftsbygninger ligger over 9 km fra nærmeste Natura 2000 område i Rebild Kommune; det drejer sig om Natura 2000 område nr. 18 Rold Skov, Lindenberg Ådal og Madum Sø. Det vurderes, pga. afstanden, at projektet ikke kan medføre en væsentlig påvirkning af arter og naturtyper indenfor Natura 2000 området.

En række dyr omfattet af naturbeskyttelseslovens § 29a og habitatdirektivets bilag IV kan have levested, fødesøgningsområde eller sporadisk opholdssted i området omkring ejendommen. Ifølge oplysninger i "Håndbog om dyrearter på habitatdirektivets bilag IV" (DMU Faglig rapport nr. 635, 2007) kan der i Rebild Kommune være forekomst af flere arter af flagermus samt odder, markfirben, løgfrø, spidssnudet frø og stor vandsalamander.

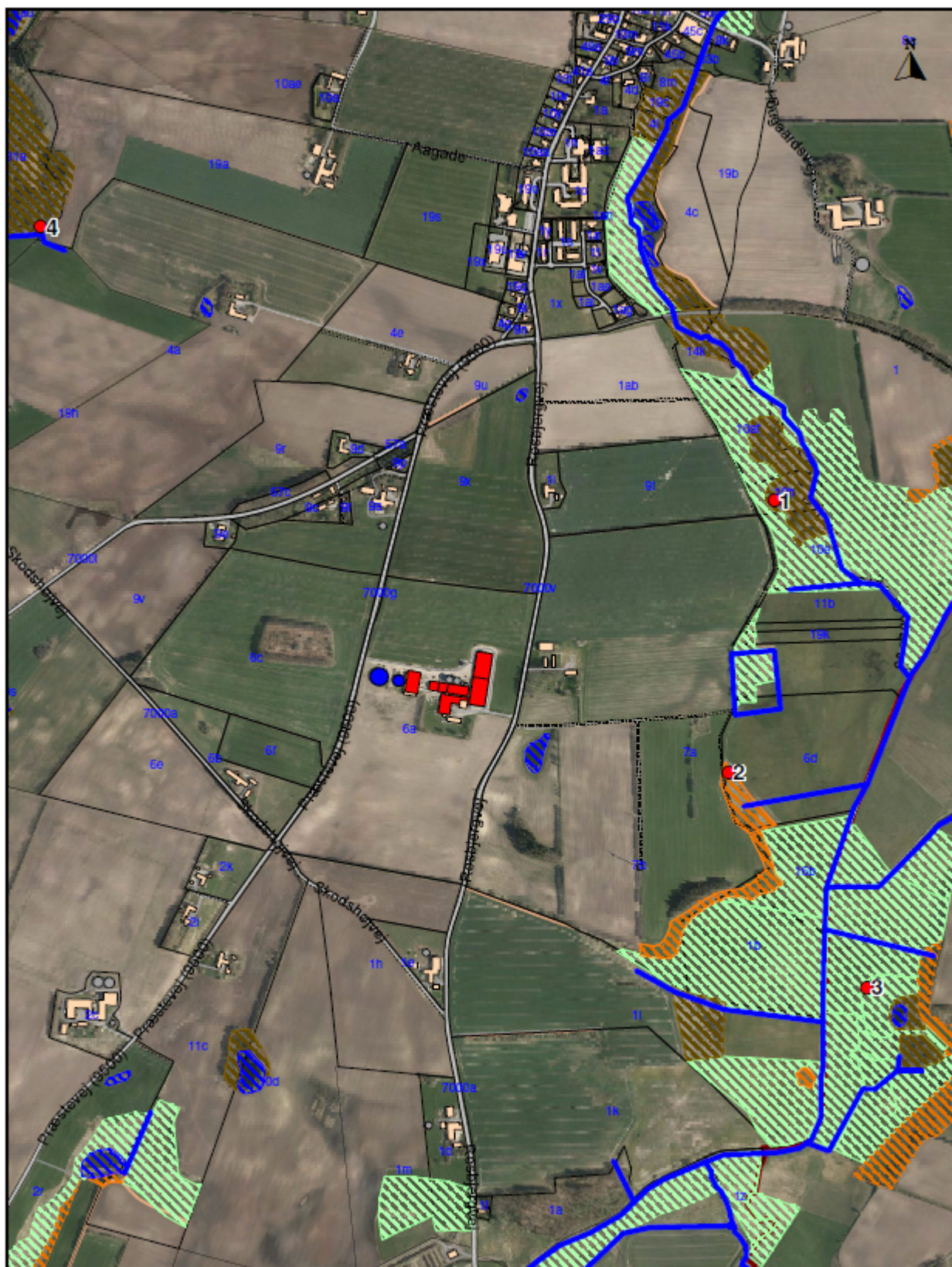
Rebild Kommune er ikke bekendt med konkrete yngleforekomster i området. Mest sandsynlig forekomst ved bygningerne er arter af flagermus, som kan blive påvirket af evt. nedrivninger eller træfældninger. Eventuelle levesteder i nærheden af bygningerne antages i øvrigt at være sammenfaldende med de vurderede naturarealer i forrige afsnit, og det vurderes, at kvælstofdeposition fra husdyrbrugets anlæg ikke vil skade eller ødelægge eventuelle yngle- eller rasteområder.


Sammenfatning:

Tillægget til miljøgodkendelsen gives på en række generelle vilkår, der bl.a. sigter mod beskyttelse af natur mod uønskede påvirkninger. Efter vurdering af projektoplysningerne og områdets natur- og landskabsforhold finder Rebild Kommune, at tillægget til miljøgodkendelsen sikrer naturbeskyttelsesinteresserne i området. Der stilles derfor ikke supplerende vilkår til naturbeskyttelse.

Det vurderes, at udvidelsen af husdyrbruget er i overensstemmelse med retningslinjerne i kommuneplan 2017-2029 for beskyttelse af natur og landskab. Specifikt vurderes udvidelsen ikke at ville forringe tilstand af beskyttede naturtyper eller modvirke mål om gunstig bevaringsstatus for naturtyper og arter, der er udpegningsgrundlag for Natura 2000-områder eller forringe levevilkår for bilag IV-arter.

Kortbilag 1 - Naturpunkter 1-4



 <p>REBILD KOMMUNE CENTER NATUR OG MILJØ Hobrovej 110, 9530 Støvring Tlf.: 9988 9988 Fax: 9988 7632 E-mail: cnm@rebild.dk Web: www.rebild.dk</p>	<p>Ammoniakpunkter - Rosbjergvej 15</p>	
	<p>Kortbilag 1</p>	
	<p>Målforhold: 1:10000</p>	<p>Sagsnr.:</p>
<p>Dato: 18-06-2018</p>	<p>Rev. dato:</p>	

12.3 BILAG 3. SAMLET OVERSIGT OVER VILKÅR

Bemærk, at det kan være vigtigt, at læse kommunens kommentarer/vurderinger, samt eventuelle tilhørende tabeller til de fastsatte vilkår i godkendelserne.

Miljøgodkendelse af 2. august 2013 – gældende vilkår:

- 5.3.1 Der skal senest et år efter godkendelsesdato udføres energieftersyn af et energiselskab eller en energikonsulent, hvor de energiforbrugende processer i bedriften gennemgås. Der skal udarbejdes en rapport som indeholder resultater og konkrete energibesparende forslag med tilhørende tilbagebetalingstid. Rapporten skal kunne fremvises til tilsynsmyndigheden på forlangende.
- 5.4.1 Der må ikke ske vask af traktorer, maskiner, redskaber og dyretransportvogne mv. på ejendommen med mindre at det sker på tæt befæstet plads hvorfra alt væske løber i afløb der aflaster til gylletank.
- 5.4.2 Tag- og overfladevand må ikke indeholde andre stoffer end hvad der sædvanligt forekommer i regnvand.
- 5.4.3 Tag- og overfladevandet må ikke nedsives i forurenede jord.
- 5.4.4 Der må ikke tilledes sanitært spildevand eller processpildevand til nedsivningsanlægget for tag- og overfladevand.
- 5.4.5 Tag- og overfladevandet ledes til nedsivning i faskine, der skal være dimensioneres ud fra den tilledte vandmængde og jordbundens dræningsevne, således der ikke opstår overfladisk afstrømning eller gener i øvrigt.
- 5.5.1 Olie- og kemikalieaffald skal til enhver tid opbevares i tæt emballage.
- 5.5.2 Opbevaring og håndtering af affald må ikke medføre forurening eller risiko for forurening af omgivelserne, herunder af jord, overfladevand, grundvand, luft eller kloak.
- 5.5.3 Oplagspladsen skal være afskærmet mod nedbør og indrettes med tæt bund eller/og opkant, således at en mængde, mindst svarende til indholdet af den største beholder, tilbageholdes ved spild eller lækage.
- 5.5.4 Der skal til enhver tid foreligge dokumentation for, at affald er bortskaffet miljømæssigt forsvarligt. Dokumentationen skal gemmes i 5 år og kunne fremvises til tilsynsmyndigheden på forlangende.
- 5.6.1 Opbevaring og håndtering af råvarer og hjælpestoffer må ikke medfører forurening eller risiko for forurening af omgivelserne, herunder jord, overfladevand, grundvand, luft eller kloak.
- 5.6.2 Tankning med diesel skal foregå på en plads med fast og tæt bund, enten med afløb til olieudskiller, eller således at spild kan opsamles. Tankpistol må ikke kunne fastlåses under påfyldning.
- 5.7.1 Der skal forefindes en opdateret beredskabsplan på husdyrbruget som fortæller, hvornår og hvordan der skal reageres ved uheld, der kan medføre konsekvenser for det eksterne miljø. Beredskabsplanen skal være tilgængelig for – og kendt af – alle der arbejder på bedriften.

6.2.2 Pumpning af gylle skal ske ved konstant overvågning.

6.2.3 Der skal anvendes gyllevogne med påmonteret pumpe og returløb, således at spild af flydende husdyrgødning undgås. Alternativt kan der ved hver gylletank, hvor der sker påfyldning af gyllevogn, anlægges en læsseplads, således at spild kan opsamles. Pladsen skal etableres i henhold til Landbrugets Byggeblad for ”læsseplads for gyllevogne”, nr. 103.11-2. Afløb/pumpebrønd skal dimensioneres således, at også et større spild kan opsamles. Hvis denne løsning vælges, skal pladsen være etableret inden første udbringning.

7.2.1 Ejendommens anlæg og driften heraf må ikke give anledning til lugtgener uden for eget område, der efter tilsynsmyndighedens vurdering er væsentlige.

7.5.1 Husdyrbrugets bidrag til støjbelastning i omgivelserne må ikke overstige værdier (oplyst i nedenstående tabel) målt eller beregnet ved nabobeboelse eller deres opholdsarealer: Støjbidraget (bortset fra maksimalværdien) måles som det ækvivalente, konstante, korrigerede støjniveau i dB(A) (re. 20 µ Pa). Tallene i parentes angiver referencetiden inden for den pågældende periode. I tilfælde af impulsstøj eller rentoner skal den målte/beregnete værdi tillægges 5 dB(A). I tvivlstilfælde afgør kommunen om der er rentoner eller impulsstøj.

7.5.2 Husdyrbruget skal, for egen regning, dokumentere, at støjvilkår overholdes, hvis tilsynsmyndigheden finder det påkrævet. Dokumentationen for overholdelse af støjkravene kan være i form af målinger i ejendommens omgivelser (under fuld drift) eller kildestyrkemålinger ved de enkelte støjkilder kombineret med beregninger efter den fælles nordiske beregningsmodel for industristøj.

7.6.1 Anlæggene og driften heraf må ikke give anledning til støvgener uden for eget område, der efter tilsynsmyndighedens vurdering er væsentlige.

Tillæg til miljøgodkendelse af 26. oktober 2018 – gældende vilkår:

2.3.1 Tillæg til miljøgodkendelsen skal være udnyttet indenfor 6 år fra meddelelsesdatoen. Den del af produktionen, der ikke opfylder udnyttelseskravene, bortfalder.

2.5.1 IE-husdyrbrug skal senest 4 uger efter driftsophør anmelde dette til kommunen med et oplæg til vurdering efter § 38 k, stk. 1, i jordforureningsloven⁵.

3.2.1 Stalde og anlæg skal være placeret, som angivet i bilag 1 – situationsplan.

5.1.1 Den samlede produktion må ikke overstige 444,13 DE på årsplan fordelt på 1.000 stk. års-søer (1.000 stipladser), 720 stk. slagtesvin 45-110 kg (137 stipladser) og 37.000 stk. smågrise 7-35 kg (4.801 stipladser). Husdyrholdet skal være sammensat og staldindretning m.v. skal være i overensstemmelse med nedenstående tabel.

5.2.1 Alle ventilationer skal vaskes efter hvert hold grise.

7.3.1 Skadedyr skal bekæmpes i nødvendigt omfang i henhold til retningslinjer fra Statens skadedyrsbekæmpelse.