

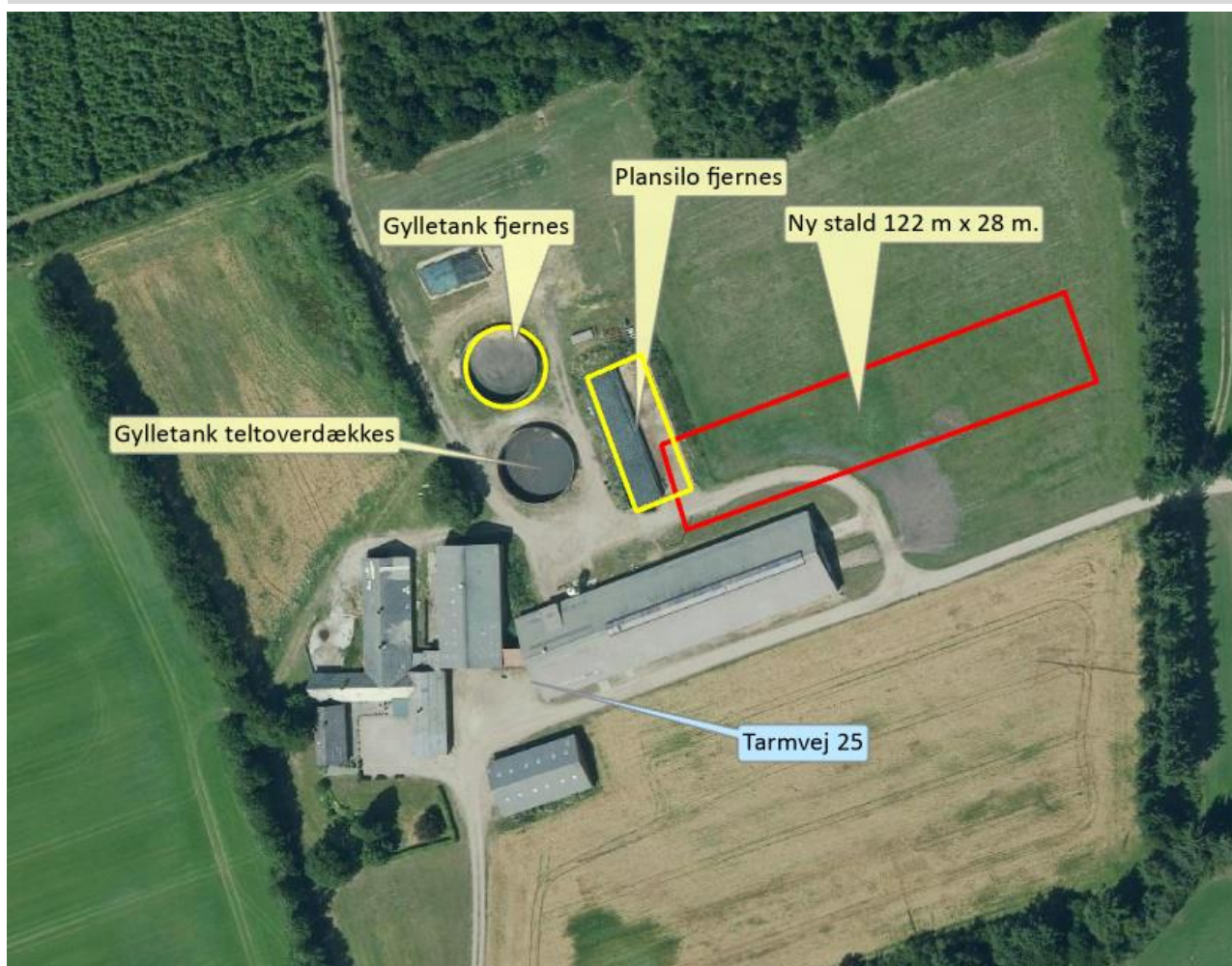
MILJØTILLADELSE
til
kvægbruget beliggende
Tarmvej 25
6870 Ølgod

I henhold til 16b i Bekendtgørelse af lov nr. 520 af
1. maj 2019
om husdyrbrug og anvendelse af gødning m.v.

Varde
Kommune



18. april 2023



Postadresse:
Varde Kommune
Bytoften 2, 6800 Varde

Udarbejdet af:

Sagsbehandler: Mette Ibsen-From
Direkte tlf. 7994 6091
E-mail: meis@varde.dk

VARDE KOMMUNE

Erhvervscenteret - Landbrug
Teknik og Miljø
Bytoften 2
6800 Varde

www.vardekommune.dk
vardekommune@varde.dk

Doknr. 8305019

Sagsnr. GEO-2022-65994

Indholdsfortegnelse:

1	INDLEDNING	5
2	BAGGRUND FOR MILJØTILLADELSE	6
2.1	DATABLAD.....	6
2.2	BAGGRUND OG HISTORIK	6
3	TILLADELSE	7
3.1	BESKRIVELSE AF PROJEKTET	7
3.2	DISPENSATION	7
3.3	SUPPLERENDE OPLYSNINGER.....	7
3.4	FORUDSÆTNINGER.....	8
4	VILKÅR FOR MILJØTILLADELSEN	9
4.1	PRODUKTIONSAREALER OG OPBEVARINGSLAGRE	9
4.2	DRIFT OG INDRETNING	9
4.3	LANDSKABSINTERESSER	10
4.4	AMMONIAKREDUCERENDE TILTAG	10
4.5	OPBEVARING OG HÅNDTERING AF HUSDYRGØDNING	10
4.6	LUGT.....	10
4.7	STØJ OG VIBRATIONER	11
4.8	STØV	11
4.9	SKADEDYR	11
4.10	SPILDEVAND, OVERFLADEVAND OG RESTVAND	12
4.11	OPLAG AF OLIE, PESTICIDER OG ØVRIGE KEMIKALIER	12
4.12	LYS	12
4.13	EGENKONTROL.....	12
4.14	UHELD OG RISICI	12
4.15	OPHØR.....	12
5	KLAGEVEJLEDNING	13
6	OFFENTLIGGØRELSE	14
7	MILJØTEKNISK BESKRIVELSE OG VURDERING	15
7.1	BELIGGENHED.....	15
7.2	AFSTANDSKRAV	16
7.3	LANDSKAB OG KULTURMILJØ	17
7.4	SAMDRIFT	20
7.5	BIAKTIVITETER	20
7.6	INDRETNING	20
7.7	PRODUKTIONSAREALERS OG OPBEVARINGSLAGRES STØRRELSE	23
7.8	FORBRUG AF VAND OG ENERGI	24
7.9	AFFALD.....	25
7.10	OPLAG AF DIESEL- OG FYRINGSOLIE	25
7.11	HUSDYRGØDNING - PRODUKTION, OPBEVARING OG UDBRINGNING	26
7.12	ENSILAGE- OG FODEROPBEVARING.....	27
7.13	LUGT.....	28
7.14	STØJ OG RYSTELSER.....	29
7.15	STØV	30
7.16	SKADEDYR.....	30
7.17	DØDE DYR	31
7.18	LYS	31
7.19	TIL- OG FRAKØRSEL	31
7.20	SPILDEVAND	33
7.21	DRIFTSFORSTYRRELSER ELLER UHELD	34

7.22	BESKYTTEDE NATUROMRÅDER OMKRING HUSDYRBRUGET - AMMONIAK	36
7.23	PÅVIRKNING AF "BILAG IV ARTER"	41
7.24	BAT - AMMONIAK	42
7.25	SAMLET BAT-VURDERING	43
8	EGENKONTROL	43
9	FORANSTALTNINGER VED OPHØR AF PRODUKTION	43
10	ALTERNATIVE MULIGHEDER	44
11	NABO- / PARTSHØRING	44
12	SAMLET VURDERING	46
BILAG 1	- FÆRDIGMELDINGSSKEMA	47

1 Indledning

Denne miljøtilladelse fastlægger de vilkår, der skal gælde for en udvidelse af husdyrbruget på Tarmvej 25, 6870 Ølgod i Varde Kommune. Vilkårene sikrer, at udvidelse og drift af husdyrbruget kan ske uden at påvirke miljøet væsentligt.

Miljøet skal i denne sammenhæng forstås som omgivelserne i bred forstand, herunder befolkning, flora og fauna, vandmiljø, landskab og kulturhistorie samt ressourceforbrug.

I forbindelse med udarbejdelse af udkast til miljøtilladelse, har Varde Kommune udarbejdet en miljøteknisk beskrivelse og vurdering af det ansøgte projekt. Denne danner baggrund for afgørelsen, herunder de stillede vilkår, som fremgår af afsnit 4.

Udkast til afgørelse er sendt i nabo-/ partshøring i 14 dage, hvor der er mulighed for at komme med synspunkter, kommentarer eller indsigelser til projektet.

Udkast til afgørelse skal give offentligheden og beslutningstagerne et fælles grundlag for at debattere projektet, inden der tages endelig stilling til, om det skal kunne realiseres.

Når høringsperioden er slut, vil alle indkomne bidrag blive vurderet af Varde Kommune, inden der tages stilling til om der kan meddeles miljøtilladelse.

Copyright på kort: Geodatastyrelsen, SDFE, Hexagon, Varde Kommune.

2 Baggrund for miljøtilladelse

2.1 Datablad

Ejer / Ansøger:	Hedegaarden ApS, Tarmvej 25, 6870 Ølgod, tlf. 23621451, e-mail morten@hedegaardenaps.dk
Kontaktperson:	Morten Winther Jacobsen, tlf. 23621451, e-mail morten@hedegaardenaps.dk
Husdyrbrugets navn og adresse:	Tarmvej 25, 6870 Ølgod
Ejerlav og matrikel nr.:	Vallund By, Ølgod, matrikel 7d.
Virksomhedens art:	Kvægbrug
Ejendomsnummer:	5730110697
CHR-nummer:	46980
CVR-nummer:	38537725
Konsulent:	Gråkjær Landbrug A/S, Hanne Hoffmann, tlf 25196323, e-mail hachr@graakjaer.dk
Tilsynsmyndighed:	Varde Kommune
Er husdyrbruget et IE-brug:	Nej
Ansøgning:	Skema nr. 236933, version 4, indsendt den 20. marts 2023
Udkast i nabohearing:	Den 24. marts 2023
Godkendelsesdato:	Den 18. april 2023

2.2 Baggrund og historik

15. august 2006 fik husdyrbruget en VVM-screening. Der blev i VVM – Screeningen sat som forudsætning at i sengestalde med fast gulv skræbes automatisk mindst hver 2. time for at mindske ammoniakfordampningen.

3. maj 2012 fik husdyrbruget i en § 19d anmeldelse lov til ændre skifte dyretype til 394 kvier, tung race (10-23 mdr.). Staldsystemerne på anlægget ændredes ikke ved ændringen af dyreholdet. Det fremgår af anmeldelsen, at kvierne går på henholdsvis dybstrøelse, i sengestald med fast gulv og spaltegulvsbokse, både i nudrift og i ansøgt drift.

Hedegaarden ApS har nu søgt om § 16b miljøtilladelse på baggrund af et ønske om at udvide kvægproduktionen på Tarmvej 25, 6870 Ølgod og etablere en ny stald.

Ansøgningen er modtaget af Varde Kommune den 14. december 2022.

I forbindelse med sagsbehandlingen er der indhentet supplerende oplysninger.

3 Tilladelse

Varde Kommune har afgjort, at husdyrbruget på Tarmvej 25, 6870 Ølgod kan udvides som ansøgt. Der er nærmere redegjort for de vurderinger der ligger til grund for afgørelsen i den miljøtekniske beskrivelse og vurdering.

Miljøtilladelsen meddeles efter 16b i "Bekendtgørelse af lov nr. 520 af 1. maj 2019 om husdyrbrug og anvendelse af gødning m.v." herefter benævnt husdyrbrugloven, på en række nærmere angivne vilkår i afsnit 4.

Husdyrbruget skal til enhver tid leve op til gældende regler i love og bekendtgørelser – også selvom disse regler eventuelt måtte være skærpede i forhold til denne afgørelse.

Det skal i øvrigt bemærkes, at tilladelser og godkendelser der vedrører anden lovgivning, for eksempel byggetilladelse, skal indhentes særskilt. Der skal også indhentes byggetilladelse, hvis en bygning ændrer anvendelse.

Henvendelse om afgørelsen kan ske til Varde Kommune, Erhvervscenteret - Landbrug.

Eventuelle udvidelser og ændringer af husdyrbrugets anlæg, som ikke fremgår af denne afgørelse, skal meddeles til – og godkendes af Varde Kommune inden disse gennemføres.

I henhold til husdyrbruglovens § 59a bortfalder tilladelsen, hvis den ikke er udnyttet, inden 6 år efter den er meddelt. Hvis en del af tilladelsen ikke er udnyttet, bortfalder tilladelsen for denne del.

3.1 Beskrivelse af projektet

Der har ind til nu været godkendelse til et dyrehold bestående af 394 kvier, tung race (10-23 mdr.).

Ifølge den nugældende husdyrbrugslov skal der ikke længere søges om og gives godkendelse til et bestemt dyrehold, men om et bestemt produktionsareal, det vil sige det areal, som dyrene på husdyrbruget kan opholde sig på.

Der etableres en ny stald på 122 m x 28 m med senge og fast drænet gulv med skraber og ajleafløb. I eksisterende stald inddrages den gamle malkestald til produktionsareal. Produktionsarealet udvides med 61 m². Gulvet i stalden ombygges fra dybstrøelse samt senge med fast gulv til senge med fast drænet gulv med skraber og ajleafløb.

Der søges om følgende produktionsarealer:

Eksisterende stald: 1.049 m² senge stald med fast drænet gulv med skraber og ajleafløb.

Ny stald: 2.200 m² senge stald med fast drænet gulv med skraber og ajleafløb.

I forbindelse med udvidelsen tages den nordlige gyllebeholder ud af drift og fjernes.

3.2 Dispensation

Samtidig meddeles dispensation til opførelse af kostald på 122 m x 28 m i en afstand af 15 m fra skel til matrikel 7i, Vallund By, Ølgod. Dispensation meddeles efter § 9, stk. 3.

3.3 Supplerende oplysninger

I forbindelse med sagsbehandlingen har Varde Kommune orienteret og indhentet oplysninger fra følgende:

- Interne høringer i Varde Kommune
- Nabohøring ved berørte naboer

3.4 Forudsætninger

Varde Kommune forudsætter, at projektet gennemføres og drives som beskrevet i ansøgningen, og at den generelt gældende lovgivning overholdes.

Miljøtilladelsen meddeles på vilkår, der sikrer at kravene i § 27 i husdyrbrugloven opfyldes. Der stilles derfor følgende vilkår til husdyrbrugets anlæg:

4 Vilkår for miljøtilladelsen

4.1 Produktionsarealer og opbevaringslagre

- a. Husdyrbruget må maksimalt have produktionsarealer og arealer med gødningsopbevaring, som det fremgår af Tabel 1, og beliggende, som det fremgår af Figur 5, Figur 6, Figur 7 og på Figur 8.

4.2 Drift og indretning

- a. Husdyrbrugets drift og indretning skal være i overensstemmelse med de oplysninger der fremgår af den miljøtekniske beskrivelse, medmindre andet fremgår af afgørelsens vilkår.
- b. De vilkår der vedrører driften, skal være kendt af de ansatte/andre der er beskæftiget med den pågældende del af driften. Et eksemplar af miljøtilladelsen skal til enhver tid være tilgængeligt for de personer, der har ansvaret for husdyrbrugets daglige drift.
- c. Ny stald (bygning 13 på Figur 5) må ikke bygges tættere end 15 m fra naboskel.
- d. Inden ibrugtagning af ny stald (bygning 13 på Figur 5) skal gulvet i eksisterende stald (bygning 1 på Figur 5) ombygges så der er fast drænet gulv. Gulvet skal indrettes, så det overholder vilkår a-f i afsnit 4.4.
- e. Inden etableringen af ny stald (bygning 13) påbegyndes, skal gylletanken (bygning 10 på Figur 5) tømmes, rengøres og fjernes. Der skal også indsendes anmeldelse af byggeaffald og erklæring om at gylletanken tages ud af drift.

Teltoverdækning af gyllebeholder

- f. Eksisterende gyllebeholder (bygning 9 på Figur 5) skal overdækkes med fast overdækning i form af teltoverdækning med indvendigt skørt.
- g. Åbning af teltdugen må kun ske i forbindelse med omrøring, tømning og udbringning af gylle.
- h. Skader på teltoverdækningen skal repareres indenfor en uge efter skadens opståen.
- i. Såfremt en skade ikke kan repareres indenfor en uge, skal der indgås aftale om reparation inden to hverdage efter skadens opståen. Tilsynsmyndigheden underrettes straks herom.
- j. Senest 14 dage før etablering af teltoverdækning skal du til Varde Kommune indsende følgende:
 - Højde på gylletank og teltdug
 - Dokumentation for styrke og tæthed af teltdugen (Myndighedssæt/byggeblad fra firmaet, der etablerer overdækningen)
 - Dokumentation for, at gylletankens bund og vægge kan modstå trykket fra teltdugen:
 - Beregning af centerforstærkning - herunder forudsætninger, beregning af maksimalt jordtryk samt kontrol af gennemlokning
 - Tankvægge – en beskrivelse af statisk virkemåde for tankkonstruktionen og en beskrivelse af, at belastningen fra overdækningen ikke vil virke til ugunst for tankkonstruktionen.

Senest 2 måneder efter at du har etableret teltoverdækningen, skal du anmelde det til Varde Kommune, som så registrerer det i BBR. (Skema til færdigmelding vedhæftet).

Udendørs drivgange

- k. Udendørs drivgange skal have et jævnt fald på mindst 1 % mod afløb. Der skal på de sider omkring drivgangen, som ikke grænser op til stald, være en mindst 2 m bred randbelægning med mindst 3 % fald indad, eller alternativt en forhøjning på mindst 10 cm, som kan forhindre, at husdyrgødning løber ud på jorden.

- I. Vejen mellem Vallundhedevej og Tarmvej 25, der er markeret med gult på Figur 17, som ønskes brugt til transport mellem Tarmvej 25 og Vallundhedevej 1, skal repareres og vedligeholdes. Vejen må ikke udvides eller asfalteres. Fremtidig vedligeholdelse skal ske ved at:
 - Vejen skal vedligeholdes, så den holdes i forsvarlig stand,
 - Vejprofilen vedligeholdes ved kørsel med vejslæb 4-8 gange årligt og tilføres vejgrus efter behov dog mindst 1 gang årligt.
 - Rabatterne afhøvles efter behov for at vejvand kan afløbe.
 - Den fremtidige vedligeholdelse skal udføres uden unødigt forsinkelse, når der er konstateret behov herfor.
 - Vejstrækningen skal fremtræde med en rimelig jævn kørebane og have et rimeligt fald til siderne, således at der ikke sker vandsamlinger på kørebanen.

4.3 Landskabsinteresser

- a. Placering, udformning, arkitektur og materialevalg af nybyggeri skal følge beskrivelsen i den miljøtekniske redegørelse.
- b. Bygningerne skal opføres i afdæmpede farver og i ikke-reflekterende materialer.
- c. Læhegnet øst for ejendommen skal bevares, se Figur 4. Læhegnet skal vedligeholdes og om nødvendigt efterplantes og beskæres, så en sund beplantning sikres. Efterplantningen skal ske med danske hjemmehørende arter.

4.4 Ammoniakreducerende tiltag

- a. I bygning 1 og 13 på Figur 5 skal der i gangarealet etableres faste, drænedede gulve med skraber.
- b. Gulve støbt på stedet skal være dimensioneret med et fald på minimum 1,5 % mod gulvmidte. Præfabrikerede gulve skal have et fald på minimum 1,0 % mod gulvmidte.
- c. Gulvet i gangarealerne i bygning 1 og 13 på Figur 5 skal være udført med ajlefløb.
- d. Lysningsarealet til ajlefløb/gylleopsamling i bygning 1 og 13 på Figur 5 må maksimalt udgøre 5 % af det samlede gangareal.
- e. Der skal i bygning 1 og 13 på Figur 5 hver dag foretages automatisk skrabninger hver anden time af gangarealerne. Skraberens skal være forsynet med timer.
- f. Skraberens skal vedligeholdes i overensstemmelse med producentens vejledning. Vejledningen skal opbevares på husdyrbruget.

4.5 Opbevaring og håndtering af husdyrgødning

- a. Påfyldning af gylle til gyllevogn og lignende skal altid ske under opsyn.
- b. Sand, som har været brugt som strøelse i senge, kælvnings- og sygebokse m.m. skal efter endt brug behandles og opbevares som fast husdyrgødning på en møddingsplads og skal overdækkes med vandtæt materiale. Alternativt kan sandet opbevares i en lukket og tæt container, der er placeret på et befæstet areal med afløb til gyllesystemet.
- c. Der ikke må ske tilkobling til biogasledningen/gylleledningerne til Foersum Biogasanlæg, se Figur 3, før der er indhentet godkendelse i form af tillæg til rørledningernes godkendelse fra Varde Kommune til tilkoblingen.

4.6 Lugt

- a. Hele husdyrbruget og dets omgivelser skal renholdes således, at lugtgener begrænses mest muligt.

- b. Såfremt tilsynsmyndigheden skønner, at lugtgener i omgivelserne vurderes at være væsentligt større end der kan forventes ifølge grundlaget for miljøvurderingen, skal husdyrbruget lade foretage undersøgelse af muligheder for begrænsning af lugtkilder og/eller behandling af afkastluften. Undersøgelsens omfang vil blive fastsat af tilsynsmyndigheden på baggrund af en konkret vurdering af sagen. Lugtundersøgelser kan maksimalt kræves én gang pr. år. Virksomheden afholder selv omkostningerne til dokumentation, undersøgelser og målinger.

4.7 Støj og vibrationer

- a. Husdyrbrugets bidrag til støjbelastningen må, ved udendørs opholdsarealer ved boliger beliggende i landzone uden for eget skel, ikke overskride de anførte værdier 1,5 meter over terræn i frit felt:

Tidspunkt	Støjgrænser	Reference tidsrum
Dag		
Mandag - fredag kl. 07 - 18	55 dB(A)	8 timer
Lørdag kl. 07 - 14	55 dB(A)	7 timer
Lørdag kl. 14 - 18	45 dB(A)	4 timer
Søn- og helligdag kl. 07 - 18	45 dB(A)	8 timer
Aften		
Alle dage kl. 18 - 22	45 dB(A)	1 time
Nat		
Alle dage kl. 22 - 07	40 dB(A)	½ time

Støjgrænser

- b. Støjens maksimalværdi må om natten ikke overstige ovenstående grænseværdier med mere end 15 dB(A) ved alle beboelser.
- c. Ved dokumentation for overholdelse af støjvilkår skal der ses bort fra kortvarig sæsonafhængig kørsel udenfor husdyranlægget f.eks. pløjning og høst.
- d. Hvis tilsynsmyndigheden vurderer det nødvendigt, skal husdyrbruget dokumentere, at støjvilkåret er overholdt. Dokumentationen skal belyse støjbelastningen med husdyrbruget i fuld repræsentativ drift. Dette kan dog højst kræves en gang årligt, såfremt ovennævnte støjgrænser overholdes.

Dokumentationen skal ske i form af resultat af en støjmåling udført efter retningslinjerne i Miljøstyrelsens vejledning nr. 5 og 6/1984, eller efter en beregning udført efter den nordiske beregningsmetode for ekstern støj fra virksomheder jf. Miljøstyrelsens vejledning nr. 5/1993. Ved ændringer skal den nyeste vejledning anvendes.

Er dokumentationen udført som beregning, skal den indeholde de oplysninger om beregningsforudsætningerne, som er nødvendige for vurdering af rigtigheden af beregningsresultaterne. Er dokumentationen udført som måling, skal driftsforholdene under målingen beskrives. Som udgangspunkt accepteres en ubestemthed på de målte eller beregnede støjbelastninger på max. +/- 3 dB(A).

- e. Målingerne eller beregningerne skal udføres af en person eller et laboratorium, som er akkrediteret af DANAK eller godkendt af Miljøstyrelsen til "Måling - ekstern støj".
- f. Resultaterne skal sendes til tilsynsmyndigheden senest 1 måned efter målingernes gennemførelse.

4.8 Støv

- a. Drift af anlægget må ikke medføre væsentlige støvgener uden for husdyranlægget.

4.9 Skadedyr

- a. Der skal på husdyrbruget foretages effektiv fluebekæmpelse i overensstemmelse med de til enhver tid nyeste retningslinjer fra Aarhus Universitet, Institut for Agroøkologi.
- b. Opbevaring af foder skal ske på en sådan måde, at der ikke opstår risiko for tilhold af skadedyr.

4.10 Spildevand, overfladevand og restvand

- a. Overfladevand fra befæstede arealer, som kan være forurenet med næringsstoffer, skal opsamles og udbringes i henhold til gældende regler.
- b. Tagbrønde og brønde i øvrigt indenfor en afstand på 15 meter fra stalde skal hæves minimum 10 cm over terræn, når de fører til dræn eller vandløb.
- c. Inden der udledes tagvand fra den nye staldbygning, skal der foreligge en nedsivningstilladelse til tagvand fra et tagareal som minimum svarer til udvidelsen af det samlede tagareal (mindst 3.227 m²).

4.11 Oplag af olie, pesticider og øvrige kemikalier

- a. Opbevaring af kemikalier, samt spildolie og kemikalieaffald, skal foregå i rum med fast bund og uden mulighed for forurening af jord, afløbssystem, grundvand og vandløb.

4.12 Lys

- a. Driften må ikke medføre væsentlige lysgener uden for husdyrbruget.

4.13 Egenkontrol

- a. Enhver form for driftsstop skal noteres i logbog med angivelse af årsag og varighed. Tilsynsmyndigheden skal underrettes ved driftsstop, der har en varighed af mere end 14 dage.
- b. Logbog, servicefaktura, registrering fra datalogger eller lignende, der dokumenterer, at skraberer er i drift og vedligeholdes, skal opbevares på husdyrbruget i mindst fem år og forevises på tilsynsmyndighedens forlangende.
- c. Dokumentation skal opbevares samlet, i papirform eller elektronisk, og være lettilgængelige for tilsynsmyndigheden. Dokumentationen skal fremvises til tilsynsmyndigheden på forlangende og skal gemmes minimum 5 år.

4.14 Uheld og risici

- a. Alle uheld og driftsforstyrrelser, herunder evt. spild på udendørs arealer, der kan medføre forurening, skal straks meddeles alarmcentralen (tlf.: 112) og efterfølgende Erhvervscenteret, Varde Kommune (tlf.: 7994 6800).

4.15 Ophør

- a. Ved ophør af driften, skal der træffes de nødvendige foranstaltninger for at undgå forureningsfare. Alle opbevaringsanlæg skal tømmes og rengøres, og husdyranlægget skal fremstå i miljømæssig god stand.

5 Klagevejledning

Afgørelsen kan påklages til Miljø- og Fødevareklagenævnet i henhold til § 76 i Husdyrbrugloven af de klageberettigede, der fremgår af lovens §§ 84-87.

Hvis du ønsker at klage over afgørelsen, skal du gøre det elektronisk og direkte til Miljø og Fødevareklagenævnet via Klageportalen. Du kan få adgang til Klageportalen via <https://kpo.naevneneshus.dk>

Din klage skal være modtaget senest den 16. maj 2023.

Det er en betingelse for behandling af din klage, at du indbetaler et gebyr.

Vejledning om hvordan du klager og om gebyrordningen kan du finde på <https://kpo.naevneneshus.dk>

Samme sted fremgår det også, at der er visse særlige forhold, som kan begrunde en undtagelse fra kravet om at klage via Klageportalen.

Har du brug for yderligere oplysninger eller hjælp til Klageportalen, kan du kontakte nh@naevneneshus.dk eller tlf. 7240 5600.

Såfremt afgørelsen ønskes indbragt for domstolene, skal søgsmål være anlagt inden 6 måneder fra afgørelsens offentliggørelse samt være i overensstemmelse med § 26 i forvaltningsloven.

6 Offentliggørelse

Offentliggørelse af afgørelsen sker på Digital MiljøAdministration <https://dma.mst.dk/> under "Offentliggørelser", den 18. april 2023.

På Varde Kommunes vegne den 18. april 2023

Mette Ibsen-From

Landbrugssagsbehandler

Kopi sendt til:

- Hanne Hoffmann, Gråkjær Landbrug A/S, e-mail: hachr@graakjaer.dk og Hanne Bang, Gråkjær Landbrug A/S, e-mail: hab@graakjaer.dk
- Styrelsen for Patientsikkerhed, Tilsyn og Rådgivning Vest, Adelvej 34, Tavlov, 7000 Fredericia, e-mail: trvest@stps.dk
- Danmarks Fiskeriforening, Nordensvej 3, Taulov, 7000 Fredericia, e-mail: mail@dkfisk.dk
- Ferskvandsfiskeriforeningen for Danmark, v. Niels Barslund, Vormstrupvej 2, 7540 Haderup, e-mail: nb@ferskvandsfiskeriforeningen.dk
- Arbejderbevægelsens Erhvervsråd, Reventlowsgade 14,1, 1651 Kbh.V, e-mail: ae@ae.dk
- Forbrugerrådet, Fiolstræde 17, 1017 Kbh.K, e-mail: fbr@fbr.dk
- Det Økologiske Råd, Blegdamsvej 4B, 2200 Kbh.N, e-mail: husdyr@ecocouncil.dk
- Danmarks Sportsfiskerforbund, Skyttevej 5, 7182 Bredsten, e-mail: lbt@sportsfiskerforbundet.dk
- Danmarks Naturfredningsforening, Masnedøgade 20, 2100 København Ø, e-mail: dnvarde-sager@dn.dk
- Dansk Ornitologisk Forening, Vesterbrogade 140, 1620 Kbh.V, e-mail: natur@dof.dk samt lokalforeningen for sydvestjylland e-mail: varde@dof.dk
- Arkvest, post@arkvest.dk

7 Miljøteknisk beskrivelse og vurdering

Beliggenhed, landskab og kulturmiljø

7.1 Beliggenhed

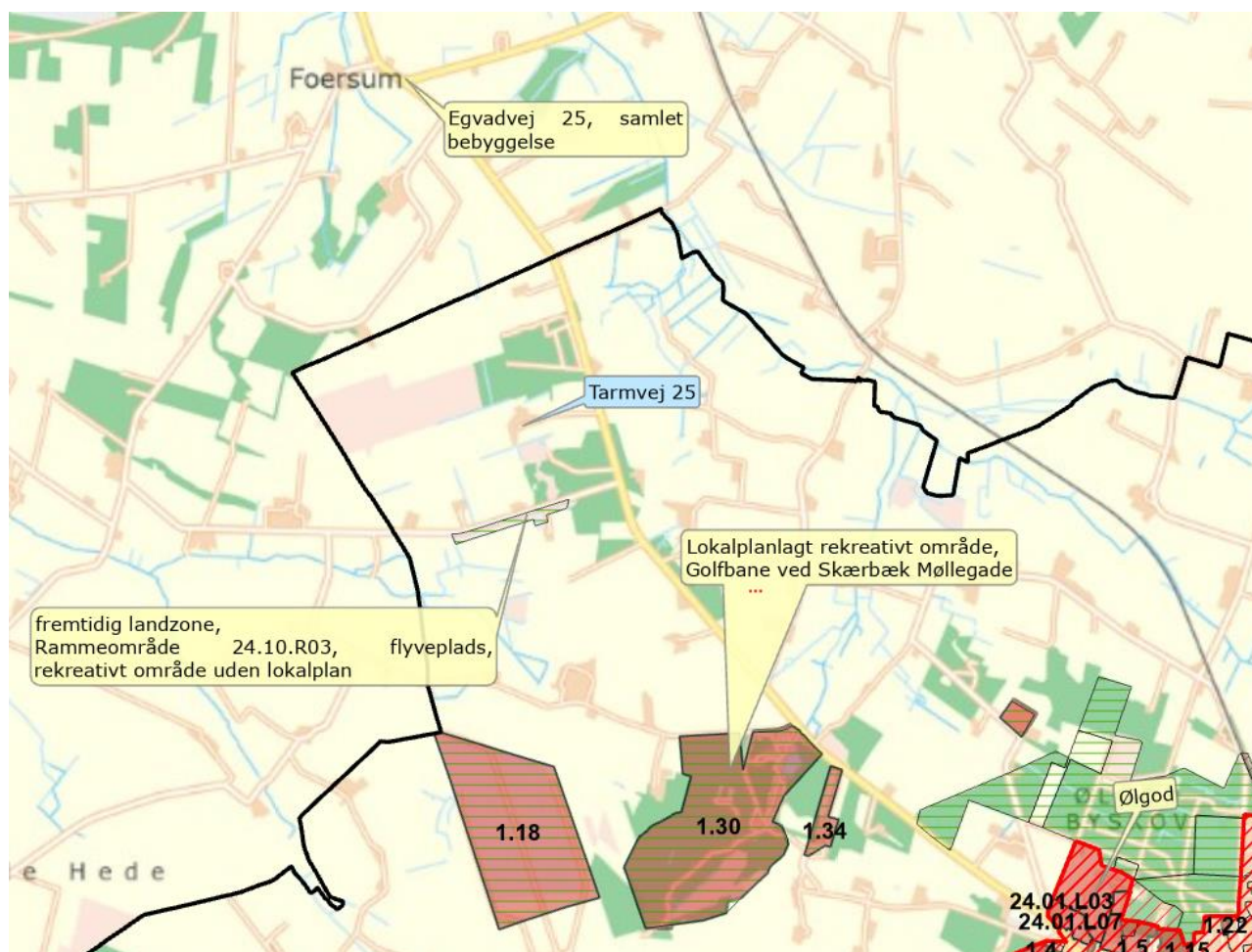
Husdyrbruget ligger på adressen Tarmvej 25, 6870 Ølgod, 4 km nordvest for Ølgod.

Nærmeste byzone er Ølgod, som ligger 4 km sydøst for husdyrbruget, se Figur 1.

Nærmeste samlede bebyggelse er Egvadvej 25 (Foersum), som ligger ca. 2 km nord for husdyrbruget, se Figur 1.

Nærmeste nabo uden landbrugspligt, Valundhedevej 7 er beliggende ca. 438 m syd for husdyrbruget, se Figur 2

De nærmeste øvrige nabobeboelser er Tarmvej 14 og Valundhedevej 5, og ligger hhv. cirka 330 m nordøst og 565 m sydvest for husdyrbruget. Se Figur 2.



Figur 1 Husdyrbruget i forhold til byzone og samlet bebyggelse



Figur 2 husdyrbruget i forhold til nærmeste naboer.

Varde Kommune vurderer at beliggenheden er tilstrækkeligt beskrevet.

7.2 Afstandskrav

Afstandskravene i henhold til § 6 i Husdyrbrugloven er overholdt, da husdyrbrugets anlæg ikke er beliggende:

- i et eksisterende eller ifølge kommuneplanens rammedel fremtidigt byzone- eller sommerhusområde
- i et område i landzone, der i lokalplan er udlagt til boligformål, blandet bolig og erhvervsformål eller til offentlige formål med henblik på beboelse, institutioner, rekreative formål og lign.,
- i en afstand mindre end 50 m fra ovennævnte områder eller
- i en afstand mindre end 50 m fra en nabobeboelse.

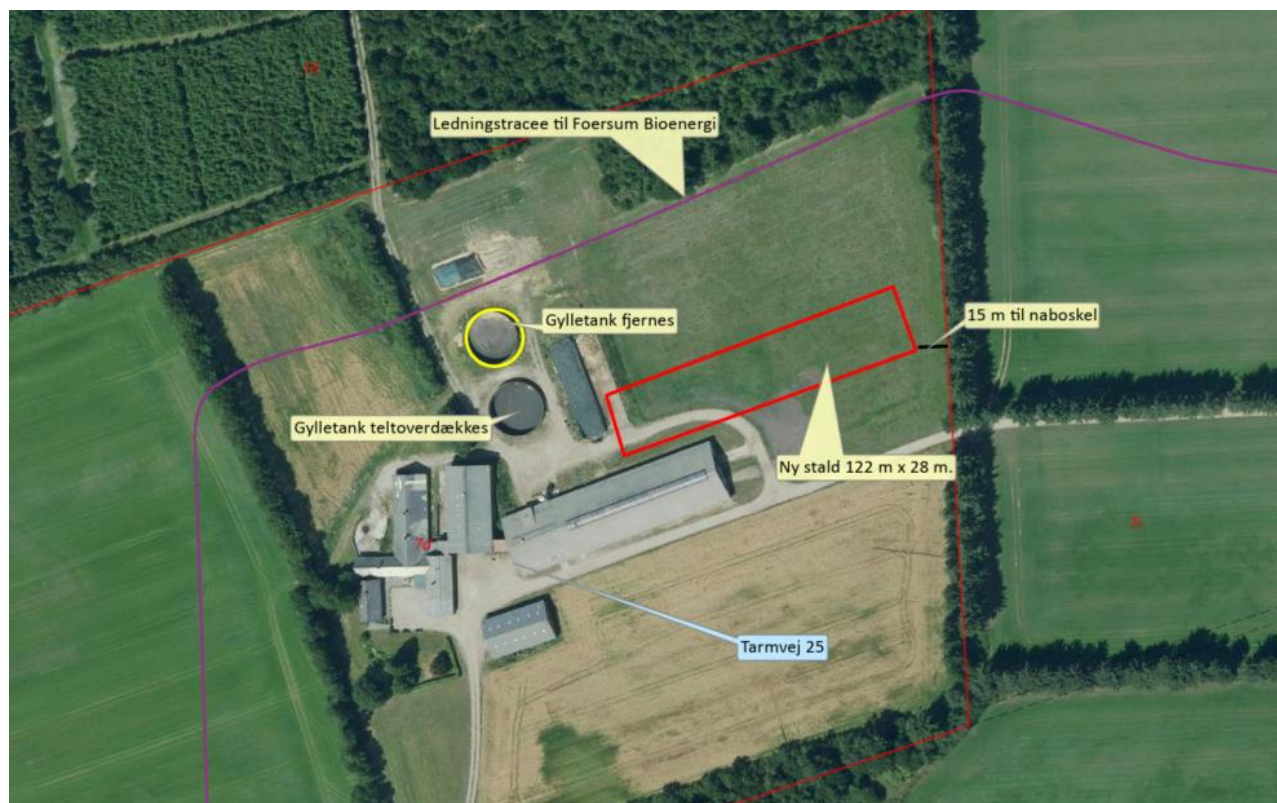
Følgende afstandskrav i henhold til § 8 i husdyrbrugloven er overholdt:

- ikke almene vandforsyningsanlæg (25 m)
- almene vandforsyningsanlæg (50 m)
- vandløb, dræn og søer (15 m)
- offentlig vej og privat fællesvej (15 m)
- levnedsmiddelvirksomhed (25 m)
- beboelse på samme ejendom (15 m)

Følgende afstandskrav i henhold til § 8 i husdyrbrugloven er ikke overholdt:

- naboskel (30 m)

Bygning 13 (ny stald) overholder ikke afstandskravet til naboskel på 30 m, se Figur 3. Ansøger oplyser: I forbindelse med planlægningen af den nye stald har der været lavet beregninger på flere forskellige placeringer. Forlængelse af eksisterende stald, syd for stalden og en lidt bredere stald. Den valgte placering er den eneste muligt når ammoniak til Heden og mosen skal overholdes. Der søges dispensation for afstandskravet til markskel mod 7i. Det er ikke muligt at trække stalden længere væk fra skel, da dette vil medføre over 1 kg i totaldeposition til nærmeste kategori 2 område. På den anden side af skellet er der åben mark. Varde Kommune vurderer, at det under hensyntagen til den nærliggende kategori 2 natur ikke er muligt at placere stalden så afstandskravet til naboskel overholdes.



Figur 3 Afstand til naboskel samt placering af ledning til Foersum Bioenergi

Varde Kommune har den 20. marts 2023 kontaktet lodsejeren af matrikel 7i, Vallund By, Ølgod, Bent Jørgen Wille, Tarmvej 12, 6870 Ølgod, som er informeret om afstandskrav, og som i forlængelse heraf oplyser, at han ikke har bemærkninger til, at kommunen dispenserer til ovenfor nævnte afstandskrav.

Der gives i henhold til § 9 stk. 3 i husdyrbruksloven dispensation til opførelse af kostald på 122 m x 28 m i en afstand af 15 m fra skel til matrikel 7i, Vallund By, Ølgod. Forholdet har været sendt i høring hos den berørte nabo, som ikke har gjort indsigelse.

7.3 Landskab og kulturmiljø

I forbindelse med sagsbehandlingen er husdyrbrugets beliggenhed i forhold til udpegningerne i Varde Kommunes Kommuneplan 2021 samt andre udpegninger blevet gennemgået. Husdyrbrugets anlæg ligger **indenfor**

- Landzone
- Område til fælles biogasanlæg
- Åbne landbrugslandskaber
- Egnet område til store husdyrbrug
- Skovrejsning

Af Kommuneplan 2021 for Varde Kommune fremgår det blandt andet, at

Anvendelse af reflekterende materialer i **det åbne land** (Landzone) skal søges begrænset og om nødvendigt afskærmes.

Område til fælles biogasanlæg. Biogasanlæg skal, som hovedregel, placeres inden for de udpegede interesseområder. Der må inden for en afstand af 500 m fra større biogasanlæg og større komposteringsanlæg ikke udlægges arealer til forureningsfølsom anvendelse.

I **åbne landbrugslandskaber** skal store tekniske anlæg, herunder store husdyrbrug med mere end 500 dyreenheder tilpasses landskabets karakter.

Det Grønne Danmarkskort udgør netværket af de fire kategorier af områder med eksisterende værdifuld natur, eksisterende økologiske forbindelser, potentiel natur og potentielle økologiske forbindelser. **Hovedindsatsområderne** fastlægger hovedstrukturen i dette netværk.

Områder til placering af **store husdyrbrug** skal friholdes for udvikling, der er i modstrid med etablering af store landbrugsbygninger og -anlæg.

Det nærmeste beskyttede sten- eller jorddige ligger i en skov ca. 350 meter syd for husdyrbruget, og berøres ikke af udvidelsen.

Nybyggeriet sker udenfor beskyttelseslinje for fredede fortidsminder, å-beskyttelseslinje, sø-beskyttelseslinje, strand-beskyttelseslinje og skov-byggelinje.

Ledningstrace til Foersum Bioenergi er beliggende ca. 58 m nord for den nye stald, se Figur 3.

Den nye kostald etableres i sammenhæng med det eksisterende byggeri. Den nye stald bliver 122 m x 28 m. Højden bliver ca. 9,5 meter til kip, og stalden etableres i elementer i naturlige toner. På langsiden bliver der lavet en halvmur og gardiner for at opnå naturlig ventilation. Mod offentlig vej er driftsområdet afskærmet med et levende hegn etableret i kanten af markmatriklen. Ansøger har ikke planlagt ny beplantning, da der i dag ikke er beplantning nær den eksisterende stald.

Den sydligst beliggende gylletank teltoverdækkes. Den nordligst beliggende gylletank tages ud af drift. Ansøger oplyser, at tanken fjernes.

Ejendommen ligger i et landskab der jf. kommuneplanen er udpeget som landbrugslandskab.

	ÅBNE LANDBRUGSLANDSKABER
19.3	Store tekniske anlæg, herunder store husdyrbrug med mere end 500 dyreenheder, skal tilpasses landskabets karakter.

Ejendommen ligger i et relativt fladt landskab, som daler en smule nordover. Omkring ejendommen står en del beplantning. Både skov og læhegn. Beplantningen omslutter ejendommen til alle sider.

Både terræn og beplantning medfører en meget lille grad af eksponering af ejendommen, hvormed den har mindre visuel påvirkning på ejendommens omgivelser. På baggrund af ovenstående vurderes at der kan gives byggetilladelse til den ønskede staldbygning.

Da ejendommens visuelle eksponering er afhængig af beplantningen, gives tilladelsen på vilkåret at læhegnet øst for ejendommen bevares. Se Figur 4 herunder.

Læhegnet fredes ikke, men det skal bevares i udstrækningen tegnet med grøn på Figur 4. Det vil sige at:

- Læhegnet skal vedligeholdes og om nødvendigt efterplantes og beskæres, så en sund beplantning sikres.
- Efterplantningen skal ske med danske hjemmehørende arter.



Figur 4 Vilkår til beplantning

Varde Kommune vurderer at

- alle nybyggerierne er erhvervmæssigt nødvendige for landbrugsdriften
- udvidelsen ikke er i strid med Kommuneplan 2021 for Varde Kommune
- det samlede bygningsanlæg vil fremstå som en driftsmæssig enhed
- de nye driftsbygninger, ved overholdelse af de stillede vilkår, ikke ændrer væsentligt på oplevelsen af landskabet, samt at det ikke vil få indflydelse på det udpegede kulturmiljø
- at udvidelsen, og de deraf følgende ændringer i området, ikke vil være i strid med hensynet til kulturhistoriske interesser.

Varde Kommune stiller af hensyn til landskabsinteresser vilkår om at bygningerne skal opføres i afdæmpede farver og i ikke-reflekterende materialer.

Husdyrhold og drift

7.4 Samdrift

Ansøger ejer andre ejendomme. I den ansøgte drift bliver foder blandet på anden ejendom og transporteret til Tarmvej 25 herfra.

Ansøger oplyser at:

Ejendommen vil kunne drives for sig selv, derfor anser ansøger det, som om der ikke er samdrift med andre ejendomme.

Varde kommune vurderer, at da øvrige ejendomme er beliggende mere end 1 km fra Tarmvej 25, vil der ikke være forureningsmæssig sammenhæng mellem Tarmvej 25 og andre ejendomme. Der er derved ikke samdrift med andre ejendomme.

7.5 Biaktiviteter

Ansøger oplyser at:

Der er ingen biaktiviteter på husdyrbruget.

7.6 Indretning

Oversigt over husdyrbrugets bygninger fremgår af Figur 5.

Udvidelsen af husdyrbruget sker ved at etablere en ny stald (bygning 13) på 122 m x 28 m med fast drænet gulv, ajlefløb og skraber og et produktionsareal på 2.227 m².

Herudover ombygges eksisterende stald (bygning 1) så gammel malkestald og dybstrøelsesareal ombygges til senge. Det eksisterende fast gulv i stalden ombygges så gangarealet i hele stalden bliver fast drænet gulv med minimum 1,5 % fald mod ajlefløb i gulvmidte og skraber. Produktionsarealet i den eksisterende kostald øges med 61 m², fordi den gamle malkestald inddrages til produktionsareal.

Produktionsarealet er staldens samlede areal fratrukket nakkebomsareal, foderbord, mandskabs gange og lignende.

Udover eksisterende stald (bygning 1) og ny stald (bygning 13) benyttes ejendommens bygninger ikke til dyrehold i den ansøgte drift. På Figur 6 er bygninger, der bruges til dyr markeret med rødt.



Figur 5 Oversigt over husdyrbrugets bygninger.

Bygning 1

Eksisterende kostald etableret med fast gulv uden dræn, stalden har naturlig ventilation. I stalden ombygges et område, hvor der før var dybstrøelse og en tidligere malkestald til senge med fast drænet gulv. Ansøger oplyser, at der i dag er senge med fast gulv uden fald i stalden. Gulvet i gangarealet i hele stalden ombygges til fast drænet gulv med minimum 1,5 % fald mod dræn i midten. Der stilles vilkår til dette.

Det er i ansøgningen opgivet, at der fremover ønskes mulighed for at opstalde

- malkekøer, kvier og stude på 1049 m² produktionsareal med fast drænet gulv med skraber og ajleafløb. Der skal derved være installeret skraber på gulvet og gulvet skal skrubes hver 2. time.

Produktionsarealet er fraregnet nakkebomsarealet. Der er væg med rulleport mellem bygning 1 og 12.

Bygning 2

Foderlade. Der er ikke dyr i bygningen.

Bygning 3

Maskinhus.

Bygning 4

Tidligere stald med spaltebokse. Der er ikke dyr i bygningen med den ansøgte drift.

Bygning 5

Tidligere stald med dybstrøelse. Der er ikke dyr i bygningen med den ansøgte drift.

Bygning 6

Tidligere stald med spaltebokse. Der er ikke dyr i bygningen med den ansøgte drift.

Bygning 7

Tidligere stald med dybstrøelse. Der er ikke dyr i bygningen med den ansøgte drift.

Bygning 8

Beboelse.

Bygning 9

Eksisterende gyllebeholder på 1490 m³ med en overflade på 392 m².

Bygning 10

Eksisterende gyllebeholder på 1490 m³ med en overflade på 368 m². Gylletanken tages ud af drift og fjernes i det ansøgte.

Bygning 11

Eksisterende plansiloer. Plansiloerne bliver fjernet i forbindelse med etableringen af kostalden.

Bygning 12

Foderopbevaring i eksisterende kostald. Foderopbevaringen er adskilt fra kostalden af en væg med rulleport. Der er ingen dyr i denne del af bygningen.

Bygning 13

Ny stald på 122 m x 28 m. Stalden etableres med fast drænet gulv med skraber og ajleafløb.

Det er i ansøgningen opgivet, at der fremover ønskes mulighed for at opstalde

- malkekøer, kvier og stude på 2.227 m² produktionsareal med fast drænet gulv med skraber og ajleafløb. Der skal derved være installeret skraber på gulvet og gulvet skal skrubes hver 2. time.

Bygning 14

Eksisterende tårnsilo til foder.

Byggeriet forventes påbegyndt snarest muligt, når miljøgodkendelsen er modtaget.

Drivgange

Der etableres drivgang mellem staldene. Ansøger oplyser, at der ikke vil være dyr på drivgangen dagligt, fordi der kun er kvier på ejendommen og at drivgangen rengøres, hvis den smudses til. Arealet er ikke i ansøgningen angivet som produktionsareal. Der stilles vilkår til indretningen af drivgangene.

I henhold til Miljøstyrelsens vejledning skal sådanne arealer rengøres effektivt senest 4 timer efter, at dyrene har forladt arealet, hvis dyrene har dagligt adgang til arealet eller senest 12 timer efter, at dyrene har forladt arealet, hvis dyrene har lejlighedsvis, men ikke daglig adgang til arealet. Rengøringskravet skal ses i lyset af forudsætningen om, at der kun i meget begrænset omfang vil være ammoniakemission fra disse arealer, fordi de kun anvendes kortvarigt, og fordi der ikke er gødningsoverflade – fordi arealerne rengøres. At rengøringen skal være effektiv, betyder derfor, at på gangarealer eller opsamlingsarealer, fjernes så vidt muligt alle gødningsrester, f.eks. med en højtryksrensers eller lignende.



Figur 6 Bygninger, der benyttes til dyrehold i ansøgt drift, er markeret med rødt.

Varde Kommune vurderer at indretningen er tilstrækkelig beskrevet.

Der stilles vilkår om, at husdyrbrugets indretning og drift skal være i overensstemmelse med de oplysninger der fremgår af denne miljøtekniske beskrivelse.

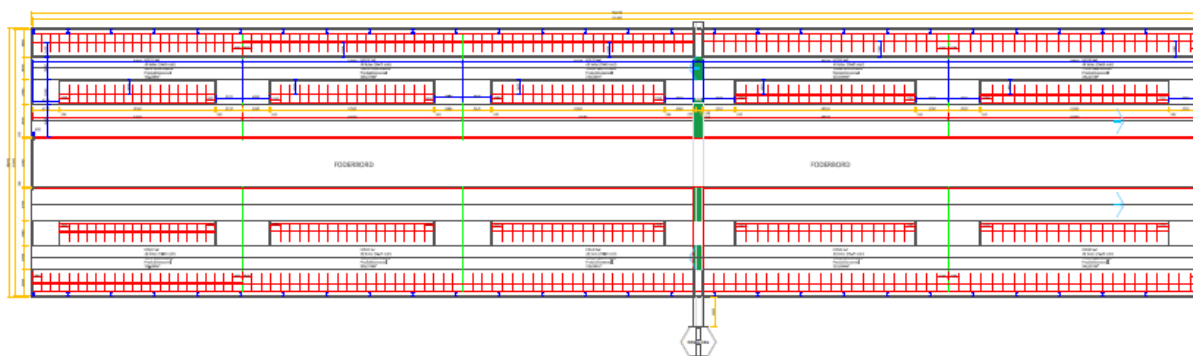
7.7 Produktionsarealers og opbevaringslagres størrelse

I Tabel 1 ses produktionsarealets størrelse for 8 år siden, som nuværende drift og som ansøgt drift.

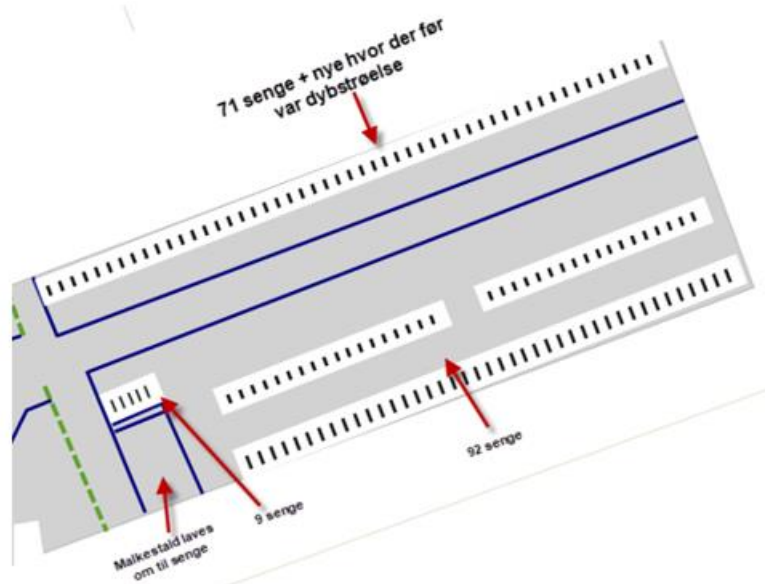
Bygning	Staldsystem / type af opbevaringsanlæg	Dyre-type / gødningstype	8 årsdrift, m ²	Nudrift, m ²	Ansøgt, m ²
1	Fast drænet gulv med skraber og ajlefløb	Malkekøer, kvier og stude	-	-	1049
	Dybstrøelse	Malkekøer, kvier og stude	38	38	-
	Sengestald med fast gulv	Malkekøer, kvier og stude	950	950	-
13	Fast drænet gulv med skraber og ajlefløb	Malkekøer, kvier og stude	-	-	2227
9	Gyllebeholder (teltoverdækning)	Flydende gødning	369	369	369
10	Gyllebeholder (tages ud af drift)	Flydende gødning	368	368	-

Tabel 1 Produktionsarealers og opbevaringslagres størrelse.

Ansøger har indsendt indretningstegning over ny stald, se Figur 7. Ansøger oplyser, at nakkebomsareal samt foderbord er trukket fra produktionsarealet og at målene til produktionsarealet fremgår af de blå opmålinger på tegningen over den nye stald.



Figur 7 Produktionsareal i ny stald



Figur 8 produktionsarealer i eksisterende stald.

Produktionsarealets størrelse for 8 år siden og i nudrift blev godkendt i Afgørelse om skift i dyretype den 3. maj 2012.

Varde Kommune vurderer at produktionsarealet er tilstrækkeligt beskrevet.

7.8 Forbrug af vand og energi

Ansøger oplyser følgende om vandforbrug:

Vand anvendes primært til drikkevand til dyrene samt rengøring af stalde. Ved løbende reovering og reparation vil der være fokus på at vælge løsninger der minimerer vandforbruget og vandspild. Evt lækager identificeres og repareres hurtigst muligt.

Der er opsat flydere i vandkarrene, der sikrer at vandkarrerne ikke flyder over.

Vandforbruget registreres, så der kan reageres på unormalt vandforbrug.

På ejendommen anslås forbruget i ansøgt drift at bliver 1.000 m³ vand til husdyrbruget. Vandet leveres fra egen vandboring på ejendommen.

Ansøger oplyser følgende angående energiforbrug:

Energi anvendes primært til lys, gyllepumper, linespil m.v.

Ved løbende renovering og reparation vil der være fokus på at vælge løsninger der minimerer energiforbruget f.eks. energibesparende lyskilder m.v.

Staldene er primært med naturlig ventilation, og der er derfor begrænset energiforbrug til ventilationsanlægget i de ældre stalde.

I ansøgt drift anslås det, at forbruget bliver 13.000 kWh årligt. Herudover anvendes der energi til vandingsanlæg.

På baggrund af de energireducerende tiltag der anvendes på ejendommen og den fokus der er på besparelse af energi, vurderes det, at energiforbruget er på et acceptabelt lavt niveau og at ejendommen kun benytter den energi der er nødvendig for driften af husdyrbruget.

Varde Kommune vurderer, at energi- og vandforbruget er tilstrækkeligt beskrevet.

7.9 Affald

Ansøger oplyser følgende:

Medicinrester og tom medicinemballage

Klinisk risikoaffald i form af medicinglas og -rester samt kanyler bortskaffes via indsamlingsordning for erhvervsvirksomheder.

Erhvervsaffald

Brændbart affald i form af plastik, papirsække, aftøringspapir og tom rengjort emballage bliver opsamlet i container og bortskaffes via en indsamlingsordning for erhvervsvirksomheder eller til kommunalgenbrugsplads.

Jern og metal afhændes til produkthandler og glas m.m. bortskaffes via en indsamlingsordning for erhvervsvirksomheder eller til kommunalgenbrugsplads.

Olie- og kemikalieaffald

Motorolie og kemi opbevares på anden ejendom.

Husdyrbruget er omfattet af Varde Kommunes til enhver tid gældende Regulativ for Erhvervsaffald, og er dermed forpligtet til at kildesortere og bortskaffe alt erhvervsaffald i henhold til denne og den til enhver tid gældende Affaldsbekendtgørelse.

Varde Kommune gør opmærksom på at afbrænding af affald er ikke tilladt. Jævnfør § 1, stk. 2 i Miljøministeriets bekendtgørelse nr. 1459 af 7. december 2015 om "Forbud mod markafbrænding af halm mv." er det dog tilladt at foretage afbrænding af våde halmballer og halm, der har været anvendt til overdækning og lignende. Brandmyndigheden skal orienteres inden afbrændingen iværksættes.

Ønskes der afleveret affald på kommunal genbrugsplads, skal husdyrbruget være tilmeldt genbrugsordning for erhverv.

Varde Kommune vurderer ud fra ansøgers redegørelse og med de stillede vilkår, at fast affald opbevares, håndteres og bortskaffes miljømæssigt forsvarligt på husdyrbruget.

7.10 Oplag af diesel- og fyringsolie

Ansøger oplyser at der ikke opbevares diesel eller olie på ejendommen.

Varde Kommune gør opmærksom på, at opbevaring af diesel- og fyringsolie i overjordiske tanke skal ske i en typegodkendt beholder på varigt og stabilt underlag, og at der ikke må være risiko for afløb til jord, kloak, overfladevand eller grundvand.

Varde Kommune vurderer ud fra ansøgers redegørelse og med de stillede vilkår, at diesel- og fyringsolie opbevares og håndteres miljømæssigt forsvarligt på husdyrbruget.

7.11 Husdyrgødning - produktion, opbevaring og udbringning

Ansøger oplyser følgende:

På ejendommen produceres der kvæggylle. Omrøring, pumpning og generel håndtering af husdyrgødning vil oftes foregå indenfor normal arbejdstid.

Der er indgået en mundtlig aftale om at gylle skal tilkobles pumperøret til Foersum biogas og pumpes direkte til biogasanlæg og de 1.500 m³ der kan være i beholderen bliver kørt retur som afgasset biomasse. Gyllen bliver hentet med lastbil indtil sammenkoblingen har fundet sted. Der produceres ca 3.500 kbm gylle hvilket svarer til 90 transporter med lastbil. Det vil forsat være sådan at den mængde der kan være i beholderen køres retur. Opbevaring af den resterende del står Biogas anlægget for.

Gyllekanaler er etableret med tæt bund. Gylle ledes fra afløb via lukkede gyllerør til gyllesystem, der ligeledes er etableret med tæt bund. Det vurderes, at der ikke er risiko for forurening af jord, grundvand og overfladevand med gødningsstoffer fra husdyrbrugets anlæg.

Ansøger oplyser også, at gyllen har kort opholdstid i kanalerne fordi det friske gylle hurtigst muligt pumpes til afgasning for at beholde så stort et gaspotentiale som muligt.

Da der af ansøgningen ikke fremgår nogen besætningsstørrelse, men udelukkende produktionsarealer i staldene, er det ikke muligt at udregne en præcis produktion af flydende og fast husdyrgødning.

Opbevaringsanlæg for husdyrgødning skal have en kapacitet, der er tilstrækkelig til, at udbringningen kan ske i overensstemmelse med reglerne i Gødningsanvendelsesbekendtgørelsen. Efter de gældende regler vil dette normalt svare til 9 måneders husdyrgødningsproduktion.

På husdyrbruget vil der efter udvidelsen være en samlet opbevaringskapacitet til flydende husdyrgødning på 1.490 m³. Opbevaringskapaciteten til den flydende husdyrgødning fremgår af Tabel 2.

Opbevaringsanlæg	Før udvidelsen (m ³)	Efter udvidelsen (m ³)	Byggeår / 10 års beholderkontrol
Gylletank 10	1490	Tages ud af drift	2001/2021
Gylletank 9	1490	1490	1991/2021
I alt	2980	1490	

Tabel 2 Husdyrbrugets opbevaringskapacitet før og efter udvidelsen.

Som en del af ansøgningen tages gylletank 10, som er den nordligste tank, ud af drift. Der stilles vilkår om at inden etableringen af ny stald (bygning 13) påbegyndes, skal tanken tømmes og rengøres og der skal indsendes erklæring om at gylletanken tages ud af drift. Ansøger har oplyst at tanken fjernes og der stilles derfor vilkår om dette.

Varde Kommune oplyser, at inden der kan ske en tilkobling til ledningen til Foersum Biogas, se Figur 3 skal der ansøges om det og udarbejdes tillæg til godkendelsen af ledningen, da en tilkobling fra Tarmvej 25 ikke indgår i det godkendte projekt. Der stilles derfor vilkår om, at der ikke må ske tilkobling til biogasedningen/gylleledningerne til Foersum Biogasanlæg, før der er indhentet godkendelse til tilkoblingen.

Ansøger oplyser at der ikke er dyr på dybstrøelse på ejendommen. Der er således heller ikke dybstrøelse der skal opbevares.

Varde Kommune vurderer, at produktion og opbevaring af husdyrgødning er tilstrækkeligt beskrevet, og at ansøger råder over tilstrækkelig opbevaringskapacitet til den producerede husdyrgødning.

7.12 Ensilage- og foderopbevaring

Ansøger oplyser følgende:

Alle udendørssiloer bliver fjernet.

Foderblanding sker ikke på denne ejendom, men færdigblandet foder kommer dagligt fra kl 06. Da fodringen sker over en kort periode vurderes det, at der ikke er støjgener ved nærmeste nabo. Der er tale om fuldfoder (ensilage i blandet kraftfoder).

I henhold til lovgivningen må ikke-saftgivende ensilage opbevares i markstak.

Markstakke med ensilage skal altid som minimum overholde afstandskravene, som fremgår af husdyrgødningsbekendtgørelsens § 5.

Varde Kommune anbefaler endvidere at markstakke placeres under hensyntagen til naboer, så de placeres så langt væk fra nabobeboelser som muligt.

Varde Kommune vurderer ud fra ansøgers redegørelse, at opbevaring af ensilage og foder er tilstrækkeligt beskrevet, og at ensilage og foder opbevares miljømæssigt forsvarligt på husdyrbruget.

Forurening og gener fra husdyrbrugets anlæg

7.13 Lugt

Lugt stammer fra staldene, samt fra opbevaring, transport og udbringning af husdyrgødning.

I Husdyrgodkendelsesbekendtgørelsens bilag 3 er fastsat det landsdækkende beskyttelsesniveau for lugt, der skal anvendes i kommunernes vurdering af, om der er væsentlige lugtgener i forbindelse med udvidelse af et husdyrbrug. Det fremgår af reglerne, at dette beskyttelsesniveau som udgangspunkt er tilstrækkeligt til at sikre omgivelserne imod væsentlige lugtgener.

Ifølge beskyttelsesniveauet skal projektet overholde bestemte lugtgeneafstande, hvis længde afhænger af forskellige områders lugtfølsomhed. Lugtgeneafstandene beregnes i *husdyrgodkendelse.dk* efter to forskellige metoder, henholdsvis den Ny Lugtvejledning og FMK-vejledningen. Det er de længste beregnede lugtgeneafstande, der skal overholdes.

Ved beregning af geneafstanden for lugt indregnes kumulation fra andre husdyrproducenter såfremt der er husdyrproducenter med en ammoniakemission på mere end 750 kg NH₃-N pr år indenfor en radius af 100 meter fra enkeltbeboelsen og såfremt der er husdyrproducenter med en ammoniakemission på mere end 750 kg NH₃-N pr år indenfor en radius af 300 meter fra samlet bebyggelse og byzone.

Ved én anden ejendom med en ammoniakemission på mere end 750 kg NH₃-N pr år forøges geneafstanden med 10 %.











Ved to eller flere andre ejendomme med en ammoniakemission på mere end 750 kg NH₃-N pr år forøges geneafstanden med 20 %.

Ansøger oplyser: *Der ikke fundet kumulation med øvrige husdyrbrug.*

Ifølge beregningerne udført i *husdyrgodkendelse.dk* vil geneafstanden i forhold til byzone være 375 meter, samlet bebyggelse 248 meter og enkeltbolig 101 meter. Genekriterierne er overholdt, se Tabel 3.

Ved lugtberegning regnes fra midten af de enkelte stalde. Derfor er afstanden i Tabel 3 anderledes end i Figur 1.

Samlet resultat af lugtberegning

Bebyggelse	Kumulation	Model	Ukorrigeret geneafstand (m)	Korrigeret geneafstand (m)	Vægtet gennemsnitsafstand (m)	Genekriterie overholdt
 Tarmvej 14	0	FMK	100,8	100,8	416,9	Ja
 Tarmvej 27	0	FMK	100,8	100,8	725,7	Ja
 Vallundhedevej 5	0	FMK	100,8	100,8	699,4	Ja
 Vallundhedevej 7	0	FMK	100,8	100,8	550,6	Ja
 Egvadvej 25	0	NY	247,9	247,9	2099,8	Ja
 Skærbækvej 8A	0	NY	247,9	223,1	2112,7	Ja
 Vallundhedevej 8	0	NY	247,9	223,1	567,9	Ja
 Foersum By, Egvad	0	NY	374,8	374,8	3407,5	Ja
 Havlund By, Ølgod	0	NY	374,8	362,1	3306,3	Ja
 Vittarp By, Ådum	0	NY	374,8	374,8	3463,6	Ja

Tabel 3 Beregnet geneafstand fra husdyrbruget efter planlagt udvidelse

Lovens minimumskrav til afstande til nærmeste beboelser indenfor de tre typer er overholdt. Varde Kommune vurderer derfor, at lugt fra staldene ikke vil give væsentlige gener for omgivelserne.

Der skal i henhold til gældende lovgivning være et tæt flydelag på gyllebeholdere. Den ene gyllebeholder på Tarmvej 25 tages ud af drift og den anden overdækkes med telt. Møddinger skal i henhold til gældende lovgivning være overdækket med plastik eller kompostdug. På Tarmvej 25 er der ikke møddingsplads. Udbringning af husdyrgødning skal ske i henhold til de gældende regler.

Varde Kommune vurderer samlet, at lugt fra husdyrbrugets produktion, opbevaring og udbringning af husdyrgødning, ikke vil medføre lugtgener, der stiger til et niveau, som ikke bør accepteres af omgivelserne.

Der stilles generelle vilkår til forebyggelse af lugtgener, samt at der kan kræves undersøgelse, hvis det skønnes, at lugtgener i omgivelserne er større end det kunne forventes ud fra grundlaget for miljøvurderingen.

7.14 Støj og rystelser

Ansøger oplyser følgende:

I det omfang det er muligt, vil alle støjende aktiviteter blive lagt indenfor normal arbejdstid. Dog kan der forekomme afvigelse i forbindelse med markarbejde og afhentning af dyr.

Alle generelle krav vedr. støj vil blive overholdt. Sammenholdt med ejendommens placering vurderes det ikke at være nødvendig med specielle tiltag for at sikre omkringboende mod støjgener.

Støj fra transport

Støj fra transport vil primært komme fra lastbiler og traktor med levering af foder og husdyrgødning.

Transporterne vil primært foregå inden for normal arbejdstid 07-18. Alle grænser for tilladelig støj vil blive overholdt, og der vil kun i meget få tilfælde opstå støjgene fra transporterne.

Støj fra øvrige kilder

Rengøring foregår ca. 1 gang årligt med højtryksrensere. Det vurderes, at de anlæg der er placeret inden i bygningerne kun kan høres svagt udenfor bygningerne

Foderblanding sker ikke på denne ejendom, men færdigblandet foder kommer dagligt fra kl 06. Da fodringen sker over en kort periode vurderes det, at der ikke er støjgener ved nærmeste nabo.

Kompressoren er placeret i værkstedet indenfor og støjer ikke udenfor bygningen ved brug.

I Miljøstyrelsens vejledning nr. 5/1984 om "ekstern støj fra virksomheder" anføres ingen grænseværdier for støjbelastningen fra virksomheder ved boliger i det åbne land. Dog anføres, at man som udgangspunkt ved fastsættelse af støjgrænser ved nærmest liggende enkeltbolig bør anvende de grænseværdier, som er gældende for områder med blandet bolig- og erhvervsbebyggelse. Disse værdier er anvendt i denne afgørelse.

I orientering fra Miljøstyrelsen nr. 9 1997 fremgår foreslåede grænser for vibrationer i det eksterne miljø.

Varde Kommune vurderer, at udvidelsen ikke vil medføre væsentlige støj- og rystelsesgener for omgivelserne.

Varde Kommune stiller dog generelle vilkår til overholdelse af støjgrænser, og at der om nødvendigt kan kræves dokumentation for at støjgrænserne er overholdt.

7.15 Støv

Ansøger oplyser følgende:

Støv fra foderhåndtering

Der er mindre støvgener ved daglig håndtering af foder og halm, men det vurderes ikke at have en negativ indvirkning på omkringboende pga. den lave støvmængde.

Støvgener ved høst

Der vil være mindre støvgener ved høst og ilægning af foder i lager, men det vurderes ikke at have en negativ indvirkning på omkringboende pga. den forholdsvis korte periode som arbejdet foregår i.

Støv fra husdyr

Der vil være støv fra dyrene, dog ikke i et omfang der opleves udenfor staldene. Støvet minimeres som følge af omhyggeligt management.

For at begrænse støvgener henviser Varde Kommune til god landmandspraksis. Blandt andet at al transport til og fra husdyrbruget bør foregå ved hensynsfuld kørsel, samt at alle aktiviteter på husdyrbruget planlægges, således at omgivelserne påvirkes mindst muligt.

Varde Kommune vurderer, at der som følge af udvidelsen ikke vil være aktiviteter, som vil medføre væsentlige støvgener. Der fastsættes vilkår om, at drift af anlægget ikke må medføre væsentlige støvgener udenfor husdyrbruget.

7.16 Skadedyr

Ansøger oplyser følgende:

Tiltag for minimering af fluer og skadedyr

Der holdes generelt en god hygiejne i staldene og ved foderopbevaringen, så tiltrækningen af rotter og mus samt mulighederne for udklækning af fluelarver minimeres.

Fluebekæmpelse

Fluebekæmpelse i stalden sker i overensstemmelse med retningslinjerne fra Aarhus Universitet.

Skadedyrsbekæmpelse

Rottebekæmpelse sker i overensstemmelse med retningslinjerne fra Aarhus Universitet.

Varde Kommune stiller vilkår til opbevaring af foder og om at foretage fluebekæmpelse efter retningslinjer fra Aarhus Universitet, Institut for Agroøkologi. Retningslinjer angiver en række afprøvede metoder og opdateres løbende.

7.17 Døde dyr

Ansøger oplyser følgende:

Døde dyr fjernes fra staldene og placeres i container eller under kadaverkapsel/presenning, udviklet til formålet. DAKA eller lignende tilkaldes efter behov. Derved undgås uhygiejniske forhold og at der kan observeres døde dyr af forbipasserende. Desuden kan ræve, hunde og vilde katte ikke komme til de døde dyr.

Opbevaring af døde dyr er reguleret af Fødevarestyrelsens "Bekendtgørelse om opbevaring m.m. af døde produktionsdyr". Der er dog, i forbindelse med opbevaring af affald, stillet et generelt vilkår til forebyggelse af uhygiejniske forhold.

Varde Kommune vurderer ud fra ansøgers redegørelse, at døde dyr opbevares og bortskaffes miljømæssigt forsvarligt på husdyrbruget.

7.18 Lys

Ansøger oplyser følgende:

Lys i staldene

Lyset i staldene vil være tændt efter behov. Der vil være lys i staldene ca. 12 timer i døgnet i vinterhalvåret og ca. 8 timer i døgnet i sommerhalvåret. Herudover er der vågelys i staldene, så dyrene kan orientere sig.

Lyset i staldene er slukket om natten og det vurderes, at vågelyset ikke vil være til gene for omkringboende. I det ældre staldanlæg til kvier er lyset slukket om nat og der benyttes ikke vågelys.

Udendørslys

Udendørslamper er styret af sensor og dermed tændt efter behov. Som udgangspunkt vil der ikke være belysning udenfor bygningerne om natten.

Da der ikke er belysning udenfor bygningerne om natten vurderes det, at omkringboende ikke vil blive generet heraf.

Varde Kommune vurderer, at der ikke vil være væsentlige gener forbundet med husdyrbrugets belysning. Dog stilles et generelt vilkår om, at husdyrbrugets drift ikke må medføre væsentlige lysgener udenfor husdyrbruget.

7.19 Til- og frakørsel

Ansøger oplyser følgende:

Der kommer transporter til og fra ejendommen med dyr, foder, husdyrgødning m.v. Transporterne med husdyrgødning er sæsonbetinget, mens fodring sker hver dag. Transporterne foregår primært med traktor eller lastbil og herudover vil der være kørsel med personbiler/varevogne af f.eks. dyrlæge, elektriker, serviceaftaler m.v.

En del af transporterne vil ske på egne arealer og i nærområdet med bl.a. transporter med foder fra marker til plansiloerne og husdyrgødning fra lagertankene til udbringning på markerne.

Da en del af trafikken er begrænset til enkelte af årets dage, da hovedparten af transporterne sker indenfor almindelig arbejdstid og da transporterne sker ved hensynsfuld kørsel, vurderes det, at transporter ikke vil give anledning til væsentlige gener for omkringboende.

Transporterne fordeler sig som vist i Tabel 4. Én transport svarer til både en kørsel til og fra husdyrbruget. (f.eks. hvis der er 365 transporter med foder, vil det sige at der leveres foder hver dag og 180 transporter betyder at der leveres foder hver anden dag.) Fra ejendommen bliver der følgende anslåede transporter med traktor og lastbiler. Ud over nedenstående er der personbilkørsel af medarbejder, dyrlæge og lignende.

Transporttype	Antal transp./år, Nudrift	Antal transp./år, Ansøgt	Ændring +/ -
Daglig fodertransport	180	365	+185
Afhentning af levende dyr	50	50	0
Afhentning af døde dyr	6	12	+6
Leverance af indkøbt foder (kraftfoder, mineraler m.v.)	10	5	-5
Grovfoder og halm	110	0	-110
Gylle med vogn	75	80	+5
Gylle med lastbil	-	90	+90
Brændstof	2	2	0
Affald	26	26	0
Andet (fragtbil o.l.)	15	15	0
Transporter i alt	474	645	+ 171

Tabel 4 Oversigt over det årlige antal transporter til og fra Tarmvej 25.

Antallet af transporter svarer til 1,8 transport om dagen og de vil hovedsageligt finde sted inden for normal arbejdstid. Det vurderes derfor ikke som en stor ændring for lokalområdet og bør ikke forventes at være til gene.

Figur 9 beskriver til- og frakørselsforhold. Se endvidere forventet køre rute mellem ejendommene i Figur 16.



Figur 9 Til- og frakørselsforhold på husdyrbruget markeret med grøn pil

Ansøger oplyser, at det er hensigten at ansøge om at koble ejendommen på ledning til Foersum Biogas. Hvis denne sammenkobling sker, vil det reducere antallet at transporter med 90 gylle transporter med lastbil i den ansøgte drift.

Varde Kommune vurderer, at stigningen i antal transporter og at til- og frakørsel til husdyrbruget ikke vil medføre væsentlige miljømæssige gener for de omboende.

7.20 Spildevand

Ansøger oplyser følgende:

Sanitært spildevand

Ledes til septiktank.

Processpildevand

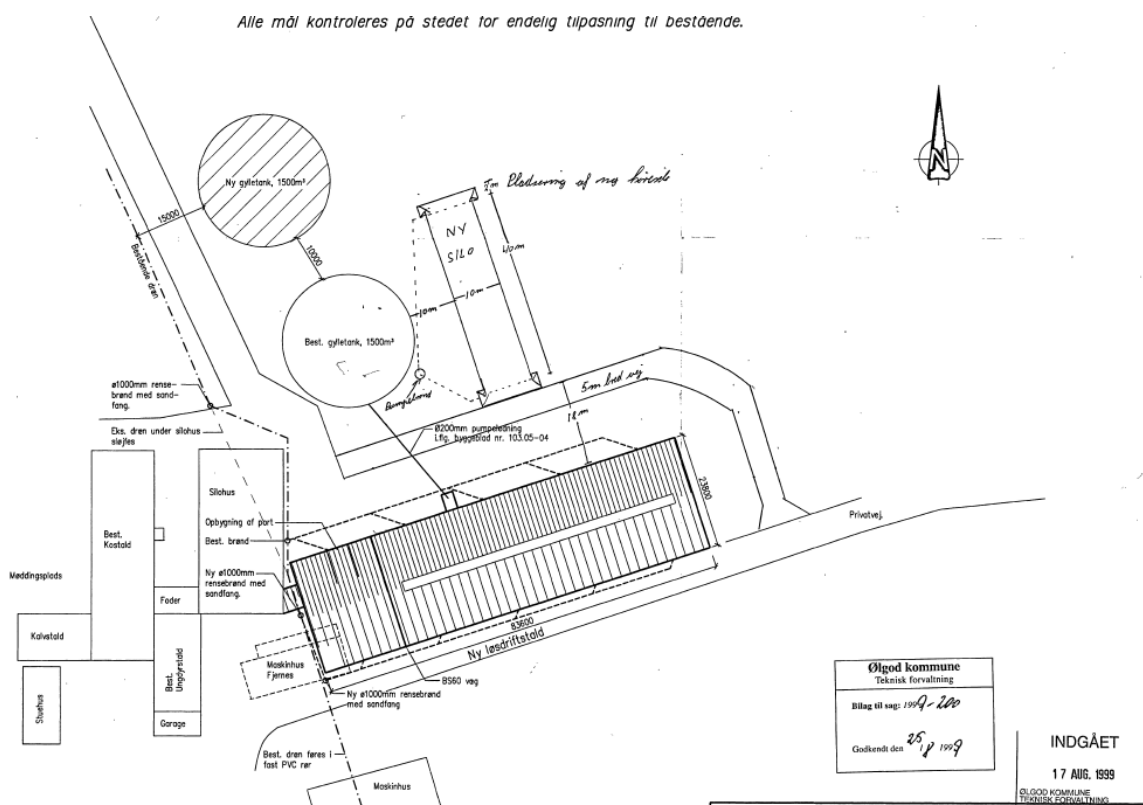
Spildevand fra husdyrproduktionen udgøres primært af vand fra rengøring af stalde samt fra drikkevandsspild. Spildevandet ledes til gyllebeholder. Vand fra rengøring af staldanlægget ledes til gyllesystem, hvorfor det vurderes, at der ikke er risiko for forurening af jord, grundvand og overfladevand.

Plansilo fjernes i den fremtidige drift, der vil derfor ikke være opsamling af vand fra denne.

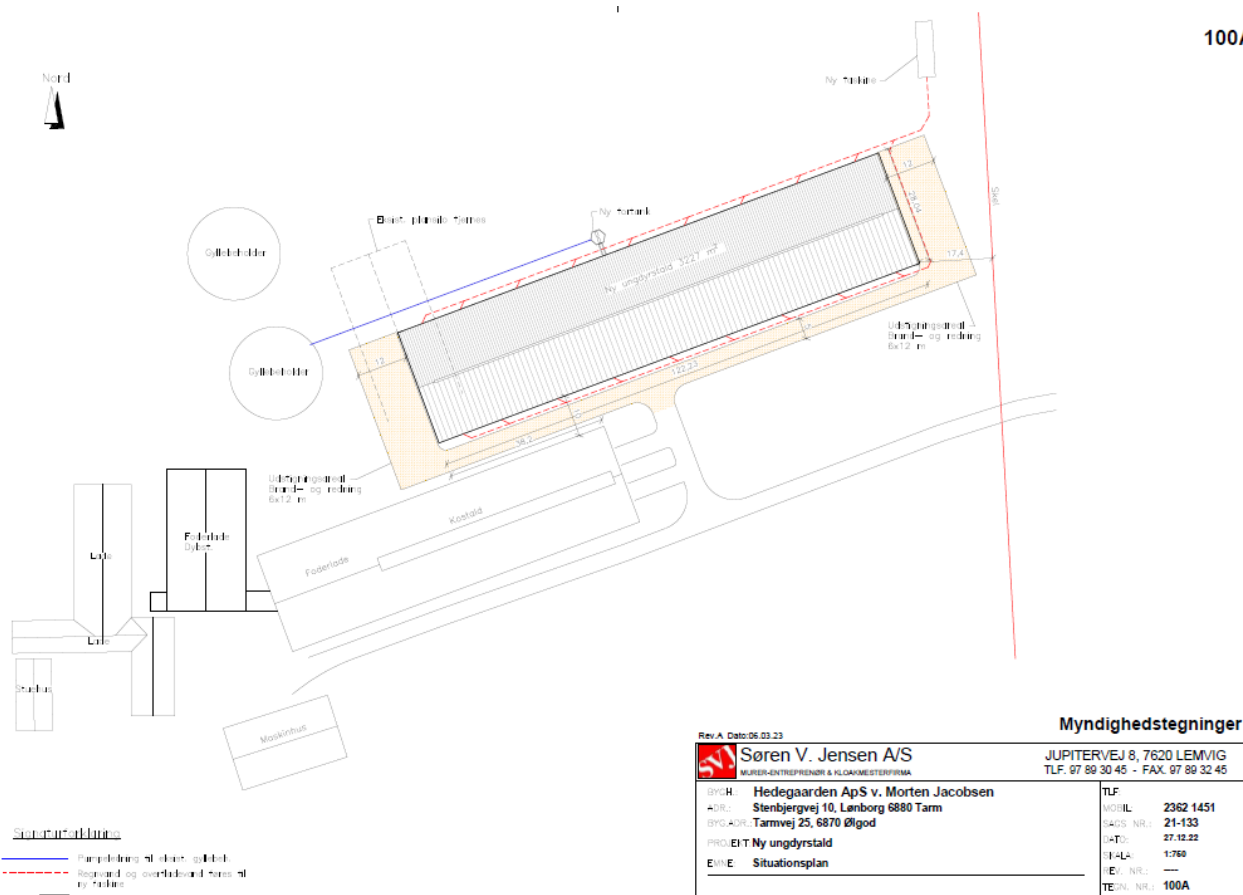
Tagvand

Ansøger oplyser, at tagvand fra ny stald nedsives i faskine, se Figur 11. Der stilles vilkår om at der skal indhentes nedsivningstilladelse inden stalden etableres.

Tagvand fra eksisterende stald løber i brønd hvorfra det ledes mod Foersum. Ansøger har indsendt ældre byggetegning hvor eksisterende afløb fremgår, se Figur 10. Der bliver ikke ændret på udledningen i forbindelse med etableringen af den nye stald.



Figur 10 Afløbsplan eksisterende bygninger



Figur 11 Planlagt afløbsplan fra ny stald

Af nedenstående fremgår afledning af spildevand fra ejendommen:

Type	Anslået m ³	Afledes til
Sanitært spildevand fra stuehuset	200	Septiktank
Vask af stalde	50	Gyllebeholder

Tagvand

Tagvand fra ny staldbygning ønskes ledt til nedsivning. Dette vil udløse krav om en nedsivningstilladelse.

Varde Kommune stiller derfor vilkår om, at inden der udledes tagvand fra den nye staldbygning skal der foreligge en nedsivningstilladelse til tagvand fra et tagareal som minimum svarer til udvidelsen af det samlede tagareal (ca. 3.227 m²).

Varde Kommune vurderer ud fra ansøgers redegørelse, at afledning af spildevand er tilstrækkeligt beskrevet, og at spildevandet fra husdyrbruget bortledes miljømæssigt forsvarligt.

7.21 Driftsforstyrrelser eller uheld

Ved håndtering og opbevaring af gylle, kemikalier og olie, vil der altid være risiko for at der kan ske uheld. Beholdere kan springe læk, vogne kan vælte, igangsatte pumper kan blive glemt og der kan opstå brand.

For at minimere risikoen for nedsivning af stoffer til grundvandet samt beskyttelse af det omgivende miljø, har ansøger oplyst at følgende er proceduren for håndtering af gylle, kemikalier og olie, ved uheld på husdyrbruget:

Ansøger oplyser at

Management

Anlæg og tekniske foranstaltninger renses, vedligeholdes og udskiftes i en sådan grad at det sikrer en korrekt brug og effekt.

Medarbejderne er grundigt introducerede til opgaverne, hvilket er med til at sikre at disse bliver udført korrekt, og med minimal risiko for uheld som følge af forkert håndtering af kemikalier, gylle, olie mv.

På baggrund heraf vurderes det, at management på ejendommen sikre, at der er lav risiko for at ejendommens drift medfører uheld der kan give miljøbelastning af jord, grundvand og overfladevand.

Beredskabsplan

Der er udarbejdet en beredskabsplan for ejendommen, der beskriver hvilke forholdsregler medarbejder og ejer skal tage ved brand, udslip af gylle eller ved andre uheld og kritiske situationer.

Ved at følge de retningslinjer der er anført i beredskabsplanen vurderes det, at skadevirkninger ved evt. uheld minimeres, da der vil ske forureningsbegrænsende foranstaltninger i form af inddæmning, oppumpning m.v.

Ejer og andre med fast adgang til bedriften er/bliver vejledt i beredskabsplanen, hvilken får en fast plads på staldkontoret.

Redegørelse for uheld

Driftsforstyrrelser eller uheld, der kan medføre væsentlig forøget forurening i forhold til normal drift, kan ske i forbindelse med håndtering og opbevaring af husdyrgødning og kemikalier, ved strømsvigt samt udslip af olie.

Uheld med gylle:

I tilfælde af mindre gylleudslip vil gyllen samle sig om lækagestedet og gyllen vil løbe mod det laveste områder omkring gyllebeholderne. Herfra kan det suges op og fjernes. Maskinstation vil blive kontaktet og der kan dæmmes op med jord eller lignende.

Al omlastning af gylle sker med gyllevogn med fastmonteret kran, hvor pumpen sidder på gyllevognen, og der sker en automatisk tømning af pumperøret. Omlastning sker altid under opsyn, derfor vurderes det, at der ikke er større risiko for uheld i forbindelse med utilsigtet igangsætning af pumper, spild m.m.

En gang årligt tømmes gyllebeholderne, i forbindelse med den normale udbringning af gylle, hvorved gyllebeholderen visuelt kan kontrolleres for evt. skader. Der foretages desuden lovpligtigt eftersyn og vedligeholdelse, hvilket betyder, at beholderne hvert 5/10 år bliver kontrolleret for om der skulle være tegn på begyndende utætheder.

Strømsvigt

Ved længerevarende strømsvigt vil energiforsyningsselskabet blive kontaktet.

Brand

Ved brand tilkaldes brandvæsnet. Der er opsat pulverslukkere strategiske steder på ejendommen. Der iværksættes slukningsarbejde i det omfang det er forsvarligt. Dyr forsøges reddet ud.

Varde Kommune vurderer at ansøger har redegjort tilstrækkeligt for mulige uheld, samt for forholdsregler i tilfælde af uheld.

7.22 Beskyttede naturområder omkring husdyrbruget - ammoniak

På et husdyrbrug er det stalde og husdyrgødningslagre, der er hovedkilden til udledning af luftbåret kvælstof (ammoniakfordampning). Beregninger, der er foretaget i *husdyrgodkendelse.dk*, viser at ammoniakfordampningen fra 8-årsdriften er 1.923 kg NH₃-N pr. år, fra nudriften 1.923 kg NH₃-N pr. år og i ansøgt drift 2.990 kg NH₃-N pr. år.

Samlet ammoniakemission fra husdyrbruget (stald og lager)

Driftstype:	Ammoniakemission fra staldafsnit (kg NH ₃ -N/år)	Ammoniakemission fra lagre (kg NH ₃ -N/år)	Ammoniakemission fra husdyrbruget (kg NH ₃ -N/år)
Ansøgt drift	2915,6	73,9	2989,5
Nudrift	1627,9	294,8	1922,7
8 års-drift	1627,9	294,8	1922,7

Figur 12 Beregninger af ammoniakfordampningen i *husdyrgodkendelse.dk*

Det ansøgte projekt medfører således en stigning i ammoniakfordampningen på 1.067 kg NH₃-N pr. år i forhold til 8 års driften og 1.067 kg NH₃-N pr år i forhold til nudriften.

Forudsætningerne for ammoniakemissionen i ansøgt drift er følgende:

- Ny stald etableres med senge med fast drænet gulv med skraber og ajleafløb
- Eksisterende stald ombygges så gulvet i hele stalden er senge med fast drænet gulv med skraber og ajleafløb
- Den nordligst beliggende gyllebeholder tages ud af drift og bruges ikke fremover
- Den sydligst beliggende gyllebeholder overdækkes med telt

Tiltagene stilles som vilkår i afsnit 4.

Internationale naturbeskyttelsesområder (Natura 2000)

I henhold til "Bekendtgørelse om udpegning og administration af internationale naturbeskyttelsesområder samt beskyttelse af visse arter" (Bek. nr. 2091 af 12. december 2021) skal Varde Kommune foretage en vurdering af, om projektet i sig selv, eller i forbindelse med andre planer og projekter, kan påvirke et Natura 2000-område væsentligt.

Der er ca. 5,6 km fra husdyrbrugets bygninger til nærmeste internationale naturbeskyttelsesområde, som er Habitatområde nr. 196 Lønborg Hede, se Figur 13.



Figur 13 Nærmeste Internationale naturbeskyttelsesområde og kategori 1 natur.

Ansøger har i *husdyrgodkendelse.dk* foretaget beregninger, som viser, at ammoniakdepositionen i ansøgt drift til nærmeste Internationale naturbeskyttelsesområde bliver 0,0 kg NH₃-N /ha/år, hvilket er uændret både i forhold til 8 årsdriften og nudriften, se Tabel 6.

Der er således ikke grund til at foretage konsekvensvurdering efter § 6 i bekendtgørelsen.

§ 7 områder

I henhold til § 7 i Husdyrbrugloven, er etablering, udvidelse og ændring af anlæg på husdyrbrug ikke tilladt, hvis de ligger tættere end 10 m fra – eller helt eller delvist indenfor nærmere bestemte ammoniakfølsomme naturtyper.

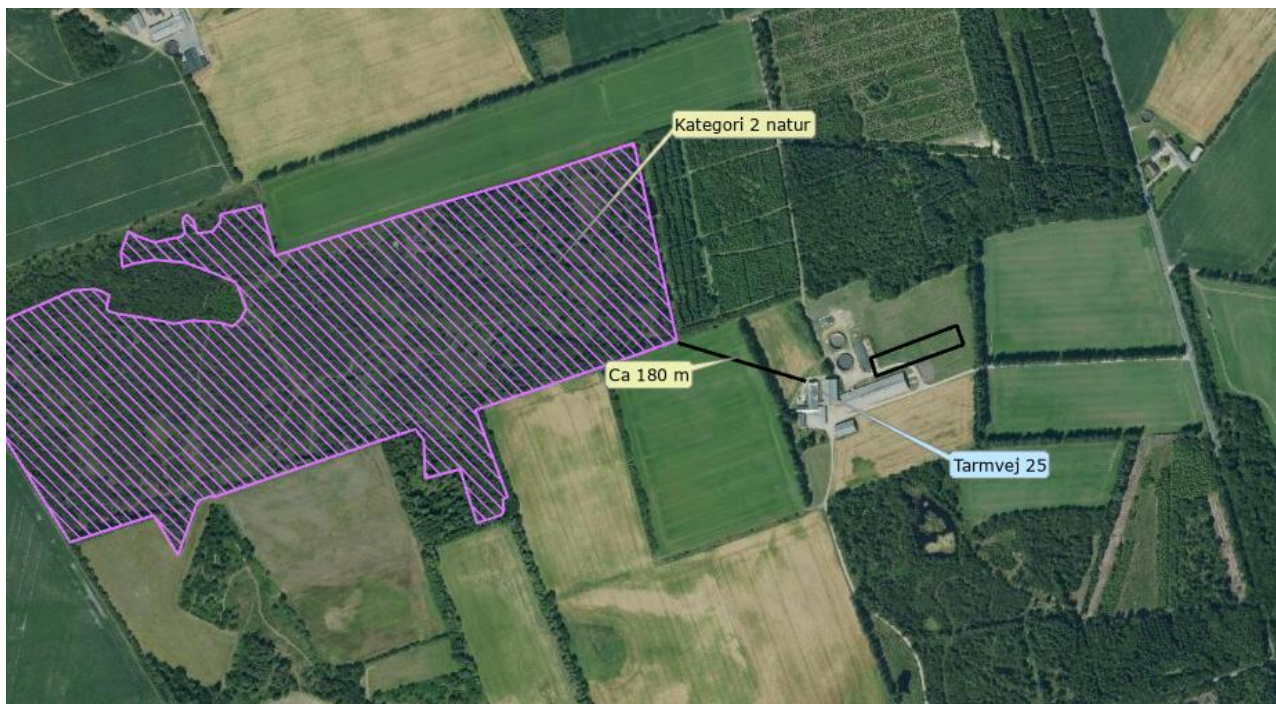
Kategori 1-natur (nærmere bestemte ammoniakfølsomme naturtyper beliggende inden for internationale naturbeskyttelsesområder).

Anlægget er beliggende ca. 5,6 km fra det nærmeste naturområde, der er omfattet af § 7 stk. 1 nr. 1 i husdyrbrugloven, og beliggende indenfor internationale naturbeskyttelsesområder, se Figur 13.

Det drejer sig om en ammoniakfølsom Natura2000-naturtype 4010 Våd hede, og indgår i udpegningsgrundlaget for området. Området er kortlagt af Naturstyrelsen i forbindelse med Natura 2000-planlægningen.

Ansøger har i *husdyrgodkendelse.dk* foretaget beregninger, som viser, at ammoniakdepositionen i ansøgt drift til nærmeste kategori 1-naturområde bliver 0,0 kg NH₃-N /ha/år, hvilket er uændret både i forhold til 8 årsdriften og nudriften, se Tabel 6.

Kategori 2-natur (nærmere bestemte ammoniakfølsomme naturtyper, der er beliggende uden for internationale naturbeskyttelsesområder).



Figur 14 Husdyrbruget i forhold til nærmeste kategori 2 natur.

Anlægget er beliggende ca. 180 m fra det nærmeste naturområde, der er omfattet af § 7 stk. 1 nr. 2 i husdyrbrugloven, som omfatter nærmere bestemte ammoniakfølsomme naturtyper, der er beliggende udenfor internationale naturbeskyttelsesområder, se Figur 14.

Det drejer sig om en hede, der er større end 10 ha.

Varde Kommune har i *husdyrgodkendelse.dk* foretaget beregninger, som viser, at ammoniakdepositionen i ansøgt drift til nærmeste kategori 2-natur bliver 1,0 kg NH₃-N /ha/år, hvilket er en stigning på 0,2 kg NH₃-N /ha/år i forhold til nudriften, og 8 årsdriften, se Tabel 6.

Varde Kommune vurderer på den baggrund, at udvidelsen ikke vil medføre nogen væsentlig påvirkning af § 7-områder og derfor ikke vil påvirke § 7 områderne negativt.

§ 3 områder

Af Figur 15 og Tabel 5 fremgår de områder, som indenfor en afstand af 1.000 m fra anlægget er omfattet af naturbeskyttelseslovens § 3.



Figur 15 § 3 arealer indenfor 1.000 m fra husdyrbruget.

§ 3 lokalitet	Type	Grønt Danmarkskort i kommuneplanen
1	Hede	Ja
2	Hede	Ja
3	Hede	Ja
4	Mose	Nej
5	Mose	Ja
6	Mose	Ja
7	Mose	Nej
8	Mose	Nej
9	Eng	Ja
10	Eng	Nej
11	Eng	Ja
12	Eng	Ja
13	Eng	Ja
14	Eng	Ja
15	Eng	Ja

16	Eng	Nej
17	Eng	Nej

Tabel 5 § 3 områder (minus søer) indenfor 1000 m fra husdyrbruget

Kategori 3-natur

Indenfor 1.000 m fra anlægget er der 3 heder og 5 moser se Figur 15 og Tabel 5.

Ingen af områderne er udpeget som rekreative områder, indgår i kommuneplanens udpegnings af værdifulde kulturmiljøer eller er omfattet af fredning.

De områder, som er udpeget som Grønt Danmarkskort i Varde Kommunes kommuneplan, se Tabel 5, er dermed også omfattet af kommuneplanens handleplan for naturpleje. Der er dog ingen konkrete planlagte naturindsatser for områderne.

Varde Kommune har ikke kendskab til kvælstofbidrag til områderne fra andre kilder.

Nærmeste kategori 3-natur er en hede, beliggende 76 m syd for anlægget, se Figur 15.

Den beregnede merdepositionen i de afsatte kategori 3 naturpunkter overstiger ikke 1,0 kg NH₃-N/ha/år. Da der ikke kan stilles et krav for merdepositionen af ammoniak på under 1,0 kg NH₃-N/ha/år for kategori 3 natur, er dette ikke vurderet yderligere.

Indenfor 1.000 m fra anlægget er der ammoniakfølsomme skove.

Øvrig § 3-natur

Indenfor 1.000 m fra anlægget er der registreret 8 mindre søer. Varde Kommune vurderer, at den luftbårne ammoniakdeposition fra anlægget har en meget begrænset effekt. Hovedkilden til næringsberigelse af søerne vurderes at være overfladevand fra dyrkede arealer, dels som vand, der løber på jordoverfladen til søerne, samt næringsberiget overfladevand der løber til søerne via rodzonen på dyrkede arealer. Ammoniak fra anlægget vurderes ikke at forringe naturtilstanden i § 3 søerne.

Indenfor 1.000 m fra anlægget er der registreret 9 enge, se Figur 15.

Nærmeste øvrig beskyttet natur er enge mod nordøst. Merdepositionen på engene overstiger ikke 1,0 kg NH₃-N/ha/år, og der er derfor ikke foretaget yderligere vurderinger af disse.

Varde Kommune har i *husdyrgodkendelse.dk* foretaget beregninger over ammoniakdepositionen på de nærmest liggende Natura 2000, Kat. 1- og Kat. 2-naturområder samt de øvrige nærmest liggende naturområder.

Beregningerne fremgår af Tabel 6, og er foretaget ud fra 8-årsdriften, nudriften og den ansøgte drift.

Lokalitet	Natur-type	Afstand (m)	Ruhed opland	Ruhed område	Merdeposition ift. 8-års drift, kg NH ₃ -N / ha	Merdeposition ift. nudrift, kg NH ₃ -N / ha	Totaldeposition ansøgt drift kg NH ₃ -N / ha
Natura 2000	Hede	5.600	L	Bn	0,0	0,0	0,0
Kategori 1	Hede	5.600	L	Bn	0,0	0,0	0,0
Kategori 2	Hede	180	L	Mk	0,2	0,2	1,0
2	Hede	110	Rv	S	0,4	0,4	1,8
2(vest)	Hede	110	Rv	S	0,2	0,2	1,4
5	Mose	584	L	S	0,2	0,2	0,5
6	Mose	767	L	MK	0,1	0,1	0,3
11	Eng	491	L	Bn	0,2	0,2	0,4
11(midt)	Eng	669	L	Bn	0,1	0,1	0,3

Tabel 6 Beregning af ammoniakdeposition på vigtige naturområder

På baggrund af ovenstående vurderer Varde Kommune, at udvidelsen af husdyrbruget ikke vil påvirke § 3-områder væsentligt som følge af ammoniakdeposition, og at udvidelsen ikke vil medføre tilstandsændringer på disse områder.

7.23 Påvirkning af "Bilag IV arter"

I henhold til § 10 i "Bekendtgørelse om udpegning og administration af internationale naturbeskyttelsesområde samt beskyttelse af visse arter" er der indført en streng beskyttelse af en række dyre- og plantearter, uanset om de forekommer inden for et beskyttelsesområde eller udenfor. Disse arter fremgår af direktivets bilag IV og kaldes derfor bilag IV-arter. For en række arters vedkommende har Varde Kommune intet kendskab til arternes udbredelse i området, det gælder f.eks. løgfrø, markfirben og alle arter af småflagermus.

Spidssnudet frø og birkemus er begge arter der er listet på bilag IV. Spidssnudet frø er almindelig udbredt i Varde Kommune, og forventes at forekomme i forbindelse med naturområder, hvor der er egnede leveforhold for spidssnudede frøer. Det er Varde Kommunes vurdering at udvidelsen ikke vil medføre nogen væsentlig påvirkning af spidssnudet frø på grund af den store forekomst af arten i Varde Kommune.

Birkemus er registreret få steder i Varde Kommune. Nærmeste lokalitet, hvor der er registreret birkemus i Varde Kommune, er ca. 13 km syd for husdyrbruget. Det er Varde Kommunes vurdering, at udvidelsen af dyreholdet ikke vil medføre nogen væsentlig påvirkning af birkemusen på grund af den store afstand til den nærmeste lokalitet hvor birkemusen er registreret.

Varde Kommune vurderer i øvrigt, at udvidelsen kan gennemføres uden at påvirke nogen af de listede arter på bilag IV i direktivet væsentligt.

Bedste tilgængelige teknik (BAT)

Med begrebet BAT menes den teknik, som mest effektiv giver et højt beskyttelsesniveau for miljøet som helhed, og som samtidig er afvejet i forhold til fordele og økonomiske udgifter.

Ansøgere om miljøtilladelse/miljøgodkendelse af husdyrbrug med en ammoniakemission højere end 750 kg NH₃-N/år, skal begrænse ammoniakforureningen ved anvendelse af BAT.

I Varde Kommunes vurdering af BAT indgår bl.a.

- Miljøstyrelsens Teknologiliste
- Miljøstyrelsens Teknologiblade
- Bilag 3 i husdyrgodkendelsesbekendtgørelsen

I Varde Kommunes BAT-vurdering indgår hovedpunkterne

- Ammoniak

I det følgende redegøres der for ansøgers oplysninger om anvendelse af BAT, samt Varde Kommunes vurdering af om ansøger lever op til det niveau, som Varde Kommune fastlægger som BAT-niveauet for husdyrbruget.

7.24 BAT – Ammoniak

Varde Kommune har beregnet projektets BAT-krav ud fra Bilag 3 i Husdyrgodkendelsesbekendtgørelsen, se

Antal m ² og staldsystem/lager	BAT-krav (Kg NH ₃ -N/m ²)	Korrigeret BAT-krav Kg NH ₃ -N/m ²	Total kg NH ₃ -N for produktions-arealet
Bygning 1 (eksisterende stald der renoveres, krav ny stald) 1.049 m ² sengestald m. fast drænet gulv	0,89		934
Bygning 13 (ny stald) 2.227 m ² sengestald m. fast drænet gulv	0,89		1.982
369 m ² gyllebeholder (byg 9)	0,4		148
Total BAT-Krav for husdyrbruget			3.063
Husdyrbrugets beregnede ammoniakemission			2.990
BAT-kravet er overholdt med			74

Tabel 7 Beregning af projektets BAT-emissionsniveau

BAT-kravet for projektet er beregnet til 3.063 kg NH₃-N og projektets reelle ammoniakemission er på 2.990 kg NH₃-N. Projektet har således en total ammoniakemission, der er 74 kg NH₃-N mindre end det beregnede BAT-krav.

Varde Kommune vurderer på baggrund af ovenstående, at ansøger lever op til lovgivningens krav om BAT på punktet ammoniak.

BAT-niveauet er opnået ved at

- etablere staldsystemet fast drænet gulv med skraber i både eksisterende og ny kostald (bygning 1 og 13)

Herudover etableres overdækning på gyllebeholder (bygning 9) for at minimere ammoniakdepositionen på nærliggende kategori 2 natur.

Se Figur 5 for placering af bygninger.

7.25 Samlet BAT-vurdering

Som der er redegjort for i de foregående punkter, lever ansøger op til Varde Kommunes BAT-krav for husdyrbruget. Varde Kommune vurderer på den baggrund, at ansøger i henhold til § 27 i Husdyrbrugloven har truffet de nødvendige foranstaltninger til at forebygge og begrænse forurening ved anvendelse af den bedste tilgængelige teknik.

8 Egenkontrol

Ansøger oplyser at:

På ejendommen udfører ansøger følgende egenkontrol af produktionen:

- *Alle dyr tilses minimum en gang dagligt og alle regler vedr. dyrevelfærd opfyldes.*
- *Staldene kontrolleres dagligt og der udføres små reparationer med det samme eller tilkaldes service.*
- *Den daglige drift af ejendommen drives efter principperne "Godt Landmandskab", således anlægget giver mindst mulig miljøbelastning og færrest mulige gener for omgivelserne.*
- *Der er en sundhedsaftale med dyrlæge, hvor besætningens generelle sundhed vurderes og hvor det enkelte dyr behandles efter behov. Medicinforbruget søges minimeret ved systematisk sundhedsrådgivning.*
- *Der tages i videst mulig omfang hensyn til naboer i forbindelse med udbringning af husdyrgødning.*
- *Personalet på ejendommen bliver løbende efteruddannet, og der er fagkonsulenter tilknyttet ejendommen, som med faste intervaller gennemgår bedriften, herunder bl.a. optimering af fodersammensætningen.*
- *Foder tilpasses dyrenes behov og sundhed.*
- *Alle medarbejdere er instrueret i forsvarlig håndtering af forurenende stoffer herunder gylle, kemikalier og brændstof.*
- *Al produktion tilrettelægges således at belastning af den enkelte medarbejder mindskes.*
- *Rengøring i og omkring bygningerne og silo, foretages jævnligt, med henblik på at minimere risikoen for lugt og for at der ikke skal opstå uhygiejniske forhold. Den jævnlige rengøring og visuelle kontrol sikrer bl.a. at der ikke opstår uhygiejniske forhold, ressourcspild eller punktforurening.*

DOKUMENTATION:

For at kunne dokumentere at miljøgodkendelsen og lovgivningen overholdes er følgende til rådighed på kommunens forlangende:

- *Foderplaner*
- *Mark- og gødningsplaner*
- *Slagteri- og mælkeafregninger*
- *CHR-registreringer*
- *Registrering af årligt forbrug af el og vand*
- *Beredskabsplan*
- *10 års beholderkontrol og logbøger over flydelag*

Varde Kommune vurderer ansøgers egenkontrol er dækkende.

9 Foranstaltninger ved ophør af produktion

Ansøgers redegørelse:

Ved husdyrbrugets ophør, rengøres stalde- og gødningsopbevaringsanlæg. Evt. nedbrydning af stalde og fortank/gyllebeholder vil ske i henhold til gældende regler.

Der er ikke truffet foranstaltninger for forebyggelse af forurening ved virksomhedens ophør, da virksomheden ikke forventes lukket. Desuden vil en evt. forurening kun kunne stamme fra håndtering af gylle. Eftersom dette er lagt i faste rammer, anses det ikke for hensigtsmæssigt at foretage yderligere.

Varde Kommune vurderer, at tiltagene er tilstrækkelige til at undgå forureningsfare.

10 Alternative muligheder

Ansøger oplyser:

Der er ikke fundet alternative placeringer af den nye stald. Der er lavet beregninger på flere andre scenarier, men på grund af udledningen til natur har det ikke været muligt at placere stalden andre steder.

Helt generelt vurderes det, at det samlede anlæg tager hensyn til omkringboende, naturområder, logistik, ressourceforbrug, smittebeskyttelse, opfyldelse af dyrevelfærd m.v.

0-alternativet beskriver forholdene, hvis godkendelsen ikke gennemføres. 0-alternativet vil betyde en fastholdelse af den nuværende produktion, indtil produktionsapparatet er slidt ned. Ud fra et økonomisk synspunkt vil dette være uhensigtsmæssigt for driften af ejendommen og for muligheden for udvikling af lokale arbejdspladser.

Varde Kommune vurderer, at alternative muligheder er tilstrækkelig beskrevet.

11 Nabo- / partshøring

Projektet er udover ansøger og dennes konsulent sendt til høring hos naboer/parter, som ejer en matrikel indenfor lugtkonsekvenszonen, som er 406 m fra husdyrbruget, i perioden fra den 24. marts 2023 til den 11. april 2023.

I forbindelse med nabohearingen er der kommet bemærkning angående den tunge trafik med traktorer og maskiner på Vallundhedevej mellem Vallundhedevej 1 og Tarmvej 25, når der skal flyttes foder og dyr. Det oplyses at vejen er meget smal og rabatterne allerede nu er opkørte. Det er svinget ned til Tarmvej 25 der giver problemer.

I miljøgodkendelsen kan færdsel på offentlig vej ikke reguleres. I tilfælde af skader på vej eller vejrabatter kan Varde Kommunes vejafdeling kontaktes.

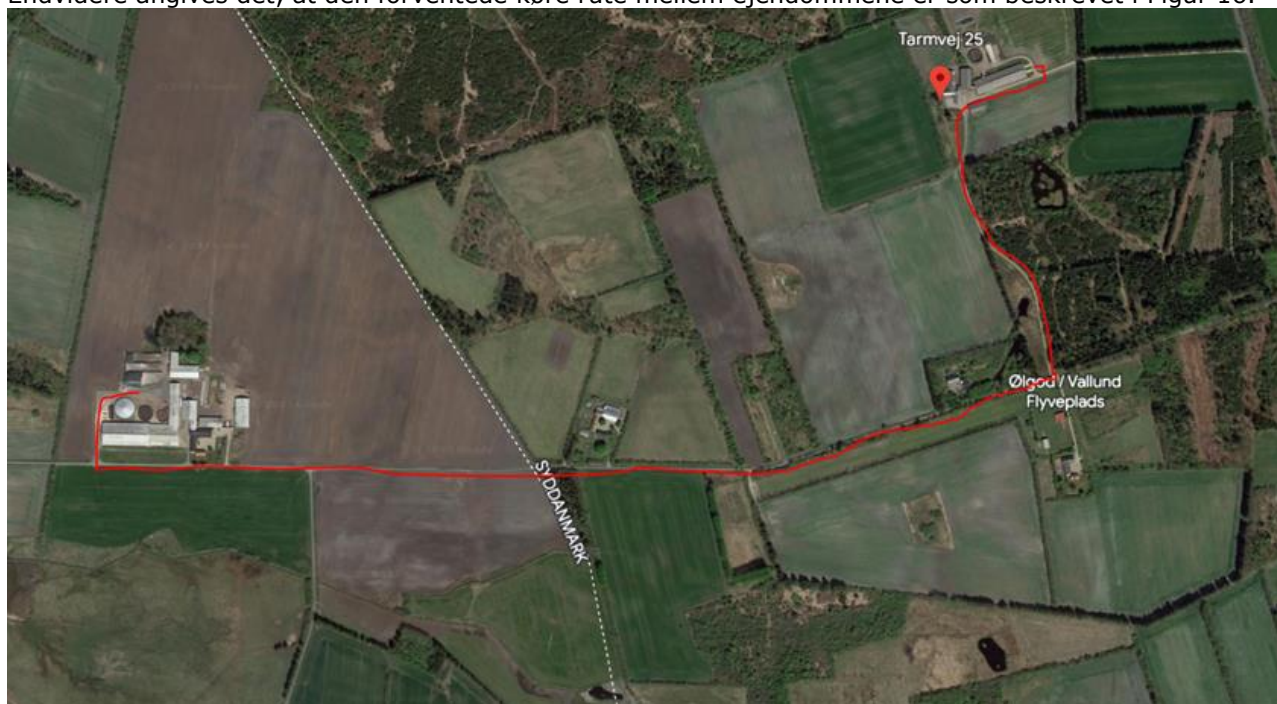
Ansøger har i forbindelse med behandlingen af høringssvaret oplyst at: *Der er en fodertransport dagligt. Tur/retur i tidsrummet 09.00-10.00. I weekenden omkring kl. 08.00.*

Flytning af dyr. 1 gang hver 3 uge tur/retur.

Derudover selvfølgelig i forbindelse med høst.

Modsat bliver der væsentligt mindre gylletransport både med traktor og lastbil end hidtil grundet biogas. Derudover mindskes mængden af returgylle til Vallund Hedevej idet meget af jorden kan tilgås fra Tarmvej i stedet.

Endvidere angives det, at den forventede køre rute mellem ejendommene er som beskrevet i Figur 16.

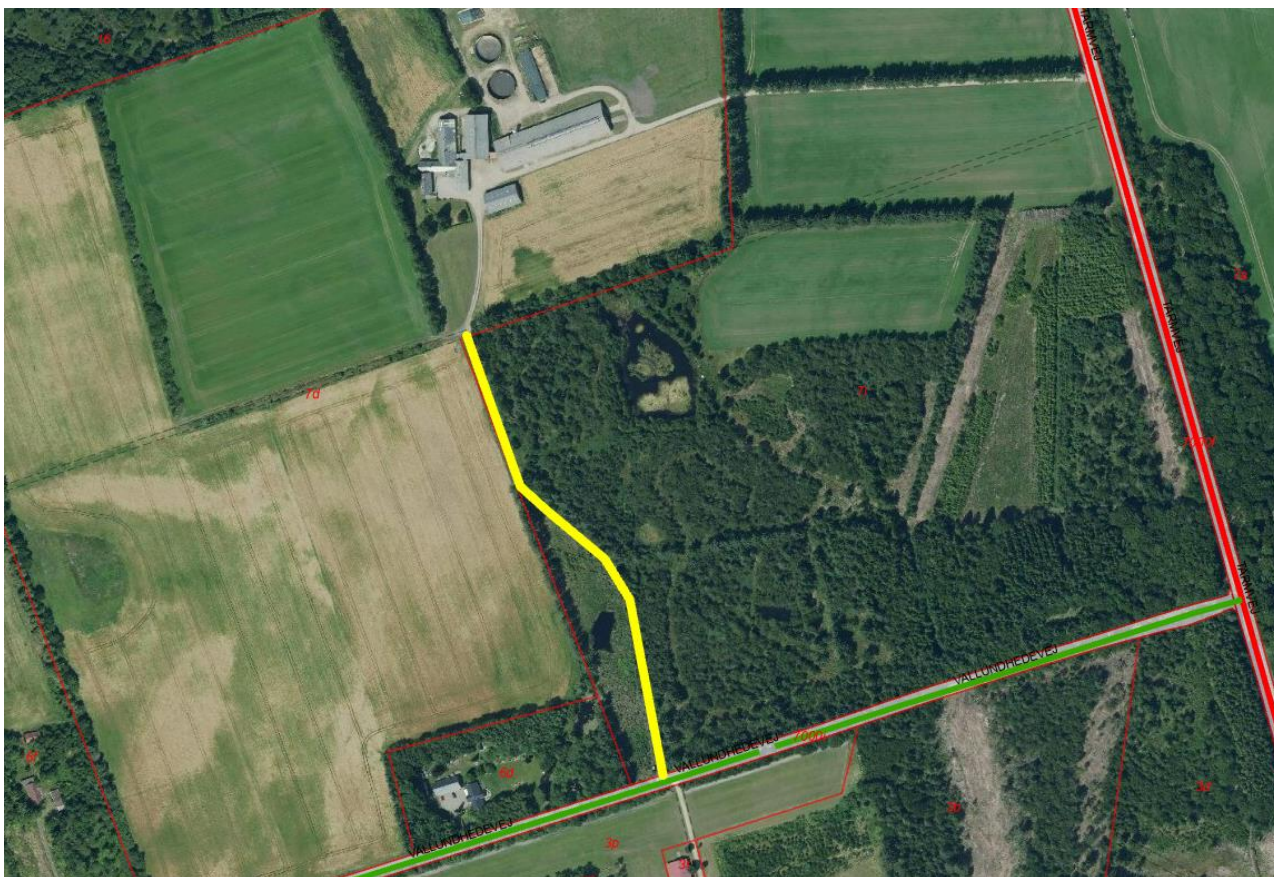


Figur 16 Ansøgers forventede køre rute mellem ejendommene

Da denne indkørsel er en anden end oprindeligt beskrevet i ansøgningen. Da denne indkørsel ligger på anden mands jord har denne oplysning efterfølgende været sendt i høring hos jordejer. Jordejer har meldt tilbage at:

Min kommentar til, at Hedegaard A/S vil bruge vejen hen over min jord, er, at de selv skal reparere og vedligeholde vejen. Den må ikke udvides eller asfalteres. Ellers OK.

Varde Kommune stiller på denne baggrund vilkår i forhold til vedligehold og reparation af vejen mellem Vallundhedevej og Tarmvej 25, som er markeret med gult på Figur 17.



Figur 17 vejstykke der skal vedligeholdes og repareres, er markeret med gult

12 Samlet vurdering

Varde Kommune vurderer samlet, at det ansøgte projekt ikke vil medføre en væsentlig påvirkning af miljøet, naturen og naboerne sammenholdt med den nuværende produktion, hvis de i miljøtilladelsen opstillede vilkår overholdes.

Varde Kommune vurderer, at der kan meddeles tilladelse til det ansøgte da:

- Der er truffet de nødvendige foranstaltninger til at forebygge og begrænse forurening ved anvendelse af den bedste tilgængelige teknik.
- Husdyrbruget i øvrigt kan drives på stedet uden at påvirke omgivelserne på en måde, som er uforenelig med hensynet til omgivelserne.
- Udvidelse og drift af husdyrbruget ikke medfører væsentlige virkninger på miljøet.

Bilag 1 – Færdigmeldingsskema

Varde Kommune Teknik & Miljø Bytoften 2 6800 Varde	Forbeholdt kommunen <i>Ejendomsnummer: 573-</i> <i>Anlægsnummer i BBR:</i> <i>Godkendt i sag-nr.:</i> <i>Sagsbehandlers initialer:</i>
Oplysninger til BBR-registrering NÅR DU HAR FÆRDIGGJORT ETABLERING AF GYLLEBEHOLDER / ENSILAGEPLADS / MØDDINGSPLADS / KALVEPLADS / VASKEPLADS M.M. HAR VI BRUG FOR FØLGENDE OPLYSNINGER FOR AT FÅ ANLÆGGET REGISTRERET I BBR. (Én blanket pr. anlæg)	

Vejnavn og husnummer:	
Postnummer og by:	
Hvad omhandler oplysningerne: (sæt kryds)	Nyetablering: Udvidelse: Ændring:
Hvad er etableret/udvidet/ændret: (sæt kryds)	Ensilageopbevaringsanlæg: Møddingsplads: Gyllebeholder: Andet:
Byggedata:	Grundareal: Rumfang: Højde: Opførelsessår:
Placering: (sæt kryds) (Skitse som bilag)	Placering fremgår af ansøgningen: Vedlagt skitse over evt. ændret placering:

Ejers underskrift: Med min underskrift bekræfter jeg, at byggeriet er etableret i henhold til gældende lovgivning.	
Navn:	Telefonnummer:
Evt. e-mail:	Dato:
Underskrift:	

Skemaet sendes til: teknik@varde.dk.