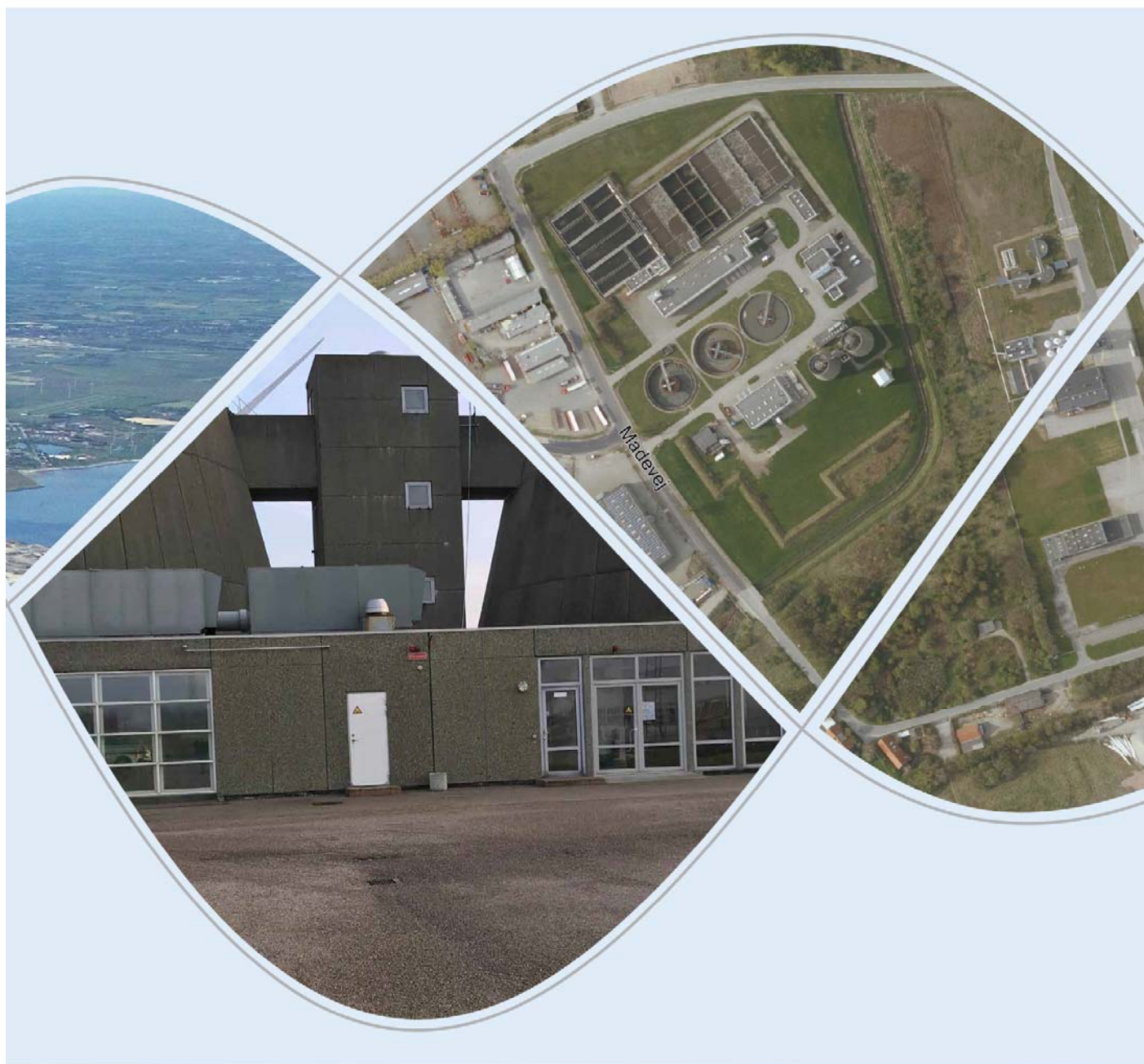


Miljøgodkendelse af

DIN Forsyning - Rensningsanlæg Øst, Mådevej 52, 6700 Esbjerg

17. november 2020



Teknik & Miljø
Esbjerg Kommune

ESBJERG KOMMUNE

Industrimiljø

Torvegade 74

6700 Esbjerg

Telefon 7616 1616

E-mail miljo@esbjergkommune.dk

Web www.esbjergkommune.dk

Sag nr.: 20/18455

Sagsansvarlig: Klaus Holm

Copyright: Alle kort og luftfoto: copyright DDO ®, ©COWI

Miljøgodkendelse til

DIN Forsyning - Rensningsanlæg Øst
Mådevej 52, 6700 Esbjerg

Matrikel nummer: 3x, Måde, Esbjerg Jorder
CVR-nummer: 32661149
P-nummer: 1020063544
Listepunkt: G 202

Miljøgodkendelsen omfatter: Udskiftning af eksisterende gasmotor til ny 0,9 MW biogasfyret gasmotor med ny 11 meter meter skorsten samt etablering af ny biogasfyret 0,95 MW kedelanlæg med ny 4,5 meter skorsten.

Annonceret den 17. november 2020 på DMA portalen.
Klagefristen udløber den 15. december 2020.
Søgsmålsfristen udløber den 17. maj 2021.

Indholdsfortegnelse:

Indledning	- 3 -
Afgørelse	- 3 -
Vilkår	- 3 -
Lovgrundlag.....	- 7 -
Processkridt og indhentede udtalelser	- 7 -
Miljøteknisk redegørelse og vurdering	- 8 -
Klagevejledning	- 16 -
Offentliggørelse	- 17 -
Bilag	- 18 -
Kopi til	- 19 -

Indledning

Esbjerg Kommune - Industrimiljø meddeler hermed DIN Forsyning - Rensningsanlæg Øst miljøgodkendelse til udskiftning af eksisterende gasmotor til ny 0,9 MW biogasfyret gasmotor med ny 11 meter skorsten samt etablering af ny biogasfyret 0,95 MW kedelanlæg med ny 4,5 meter skorsten. Godkendelsen er meddelt efter miljøbeskyttelseslovens¹ § 33 med forudsætninger og vilkår for anlæg, drift og kontrol, som angivet i det følgende.

DIN Forsyning - Rensningsanlæg Øst ligger på Mådevej 52, 6700 Esbjerg, matr.nr. 3x, Måde, Esbjerg Jorder. Placeringen fremgår af bilag 1.

Energianlægget er en biaktivitet til spildevandsrensaneanlægget og er et eksisterende anlæg, som ikke hidtil har været omfattet af godkendelsespligt, idet det eksisterende anlægs kapacitet er under grænsen for godkendelsespligt.

I forbindelse med udskiftning af virksomhedens eksisterende gasmotor til en ny 0,9 MW biogasfyret gasmotor med ny 11 meter skorsten samt etablering af et nyt biogasfyret 0,95 MW kedelanlæg med ny 4,5 meter skorsten bliver energianlæggene, der har en samlet indfyret effekt på 1,85 MW, omfattet af godkendelsespligt, og virksomheden har derfor den 22. juli 2020 søgt om miljøgodkendelse hertil.

Godkendelsespligten omfatter alene biaktiviteten og de aktiviteter, der er teknisk og forureningsmæssigt forbundet hermed.

Emissionsgrænseværdier til luften og egenkontrol med luftemissioner fra motorer, der anvender biogas, er fastlagt i gasmotorbekendtgørelsen², og fastsættes derfor ikke i godkendelsen.

Afgørelse

Vilkår

Miljøgodkendelsen meddeles efter miljøbeskyttelseslovens § 33, stk. 1, på følgende vilkår, idet standardvilkår³ er * markerede.

Generelt

1. * Ved driftsophør skal virksomheden forinden orientere tilsynsmyndigheden herom og træffe de nødvendige foranstaltninger for at undgå forureningsfare og for at efterlade stedet i tilfredsstillende tilstand.
2. * Hvor der i vilkårene anvendes betegnelsen »tæt belægning« menes en fast belægning, der i løbet af påvirkningstiden er uigennemtrængelig for de forurenende stoffer, der håndteres på arealet.

¹ Miljø- og Fødevareministeriets lovbekendtgørelse nr. 1218 af 25. november 2019 med senere ændringer af lov om miljøbeskyttelse

² Miljø- og Fødevareministeriets bekendtgørelse nr. 1473 af 12. december 2017 om begrænsning af emission af nitrogenoxider og carbonmonoxid fra motorer og turbiner

³ Miljø- og Fødevareministeriets bekendtgørelse nr. 1537 af 9. december 2019 om standardvilkår i godkendelse af listevirksomhed, bilag 1, afsnit 12

Indretning og drift

- * I afkast, hvor der er fastsat en emissionsgrænse, skal der være etableret målesteder med indretning og placering som anført i MEL-22 Kvalitet i Emissionsmålinger (Miljøstyrelsens anbefalede metoder, der findes på hjemmesiden for Miljøstyrelsens Referencelaboratorium for måling af emissioner til luften: www.ref-lab.dk). Målestederne skal være placeret, sådan at det sikres, at de fastsatte emissionsgrænseværdier kan dokumenteres overholdt.
- * Afkastet fra det biogasfyrede kedelanlæg skal være ført mindst 4,5 meter over terræn.
Afkastet fra den biogasfyrede gasmotor skal være ført mindst 11 meter over terræn.

Luftforurening

- * Kedelanlægget skal overholde de emissionsgrænseværdier, der er anført i tabel 1.

Tabel 1. Emissionsgrænseværdier for kedelanlægget

Brændsel	Nominel indfyret effekt	Emissionsgrænseværdier mg/normal m ³ ved 10 % O ₂ tør røggas	
		CO	NO _x
Biogas	120 kW – < 5 MW	75	65

Støj

- Virksomhedens samlede bidrag til støjbelastningen må i de nævnte områder, udenfor virksomhedens skel, ikke overskride de i tabel 2 angivne støjgrænser:

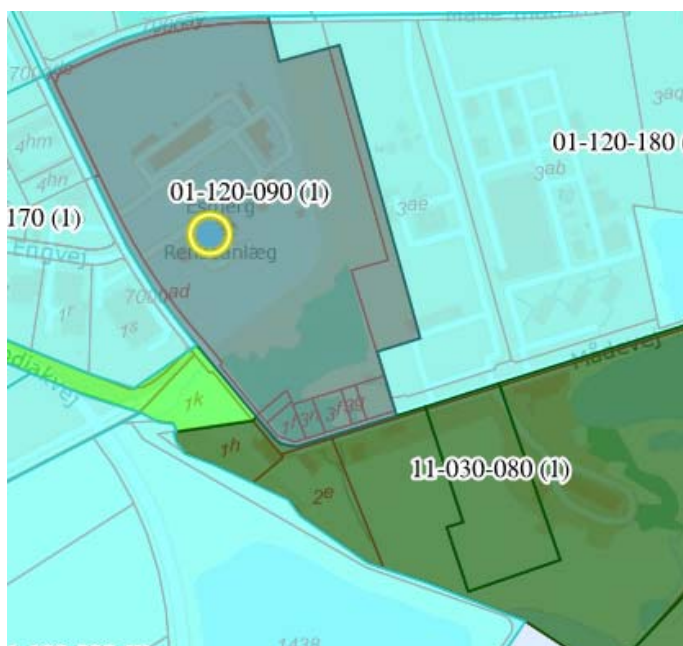
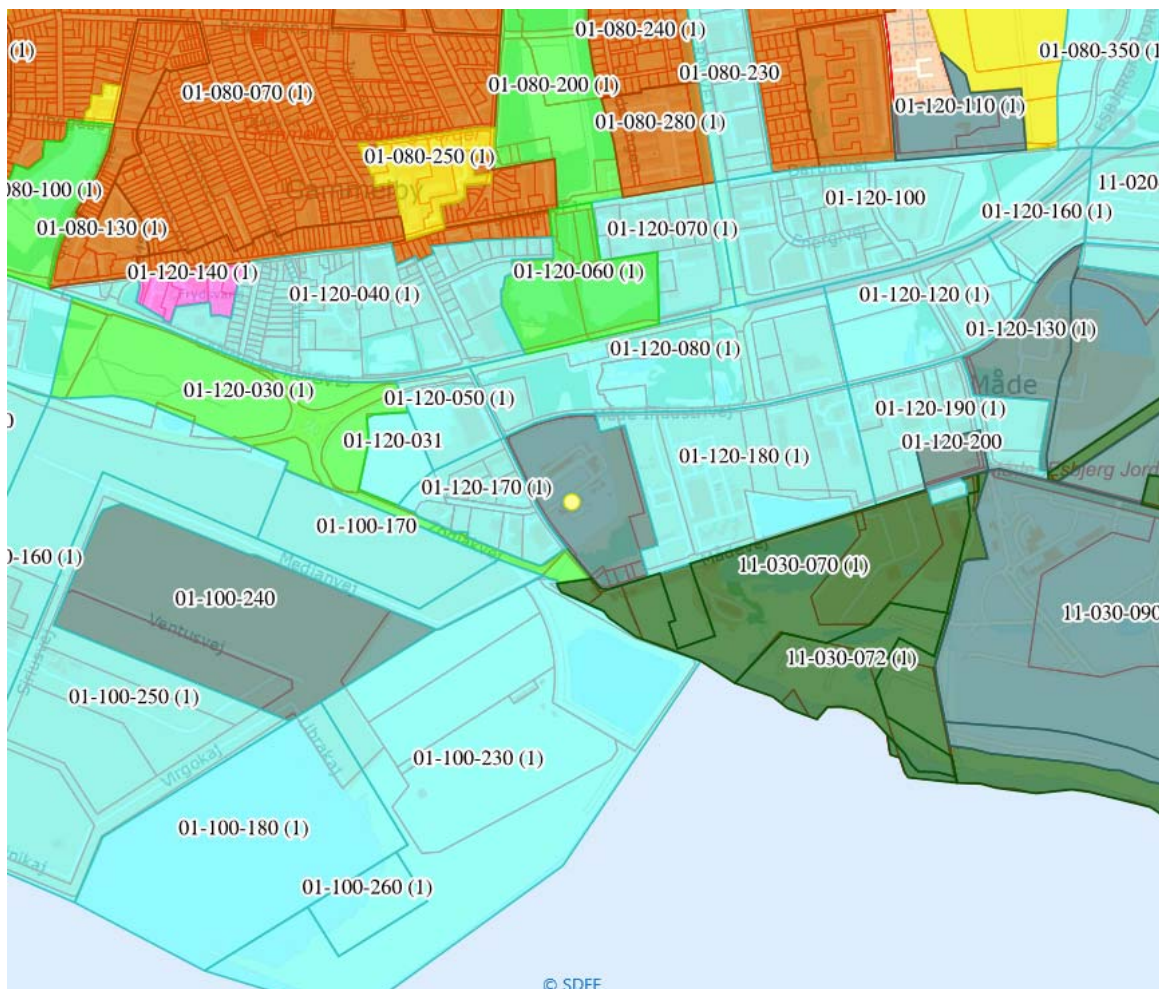
Tabel 2. Støjgrænseværdier for den samlede virksomhed

	Tidspunkt	Område			Referencetidsrum
		1	2	3	
Dag:	Kl.	dB(A)			Timer
Mandag – fredag	7 ⁰⁰ - 18 ⁰⁰	70	60	40	8
Lørdag	7 ⁰⁰ - 14 ⁰⁰	70	60	40	7
Lørdag	14 ⁰⁰ - 18 ⁰⁰	70	60	35	4
Søn- og helligdage	7 ⁰⁰ - 18 ⁰⁰	70	60	35	8
Aften					
Alle dage	18 ⁰⁰ - 22 ⁰⁰	70	60	35	1
Nat					
Alle dage	22 ⁰⁰ - 7 ⁰⁰	70	60	35	½
Støjens maksimalværdi må om natten ikke overstige		-	-	50	

Områderne fremgår af nedenstående figur og svarer til følgende områdebetegnelser i Esbjerg Kommunes Kommuneplan 2018-2030:

- 1: Industriområde, rammeområde 01-120-170 - Rensningsanlæg Øst.
- 2: Industriområder, rammeområder 01-120-180, 01-120-50, 01-120-031, 01-100-170, 01-100-250, 01-100-230.

- 3: Naturområde rammeområder 11-030-70, 11-030-80 - Natur nord for Mådehavn – samt område for tekniske anlæg – forsøgsvindmøller.



Signaturforklaringer

	Boligområde
	Blandet bolig og erhverv
	Erhvervsområde
	Centerområde og butikker
	Rekreativt område
	Sommerhusområde
	Område til offentlige formål
	Tekniske anlæg og trafikanlæg
	Landområde
	Andet

7. Tilsynsmyndigheden kan kræve, at virksomheden skal dokumentere, at støjgrænserne, jf. vilkår 6, er overholdt.

Dokumentationen skal senest 3 måneder efter, at kravet er fremsat, tilsendes tilsynsmyndigheden sammen med oplysninger om driftsforholdene under evt. målingen.

Virksomhedens støj skal dokumenteres ved måling eller beregning efter gældende vejledninger fra Miljøstyrelsen, p.t. nr. 6/1984 om Måling af ekstern støj og nr. 5/1993 om Beregning af ekstern støj fra virksomheder.

Måling skal foretages, når virksomheden er i fuld drift eller efter anden aftale med tilsynsmyndigheden.

Målingerne/beregningerne skal foretages som "Miljømåling – ekstern støj", jfr. miljøkvalitetsbekendtgørelsen⁴ udført af akkrediterede laboratorier, certificerede personer m.v.

Støjdokumentationen skal gentages, når tilsynsmyndigheden finder det påkrævet. Hvis støjgrænserne er overholdt, kan der kun kræves én årlig måling/beregning, med mindre der sker væsentlige ændringer eller der modtages støjklager. Udgifterne til støjdokumentationen afholdes af virksomheden.

Støjgrænsen anses for overholdt, hvis målte eller beregnede værdier fratrukket den udvidede usikkerhed er mindre end eller lig med støjgrænsen. Målingernes og beregningernes samlede ubestemthed fastsættes i overensstemmelse med Miljøstyrelsens vejledninger.

Beskyttelse af jord, grundvand og overfladevand

8. * Slam, spildolie, kemikalier og hjælpestoffer skal opbevares i egnede og tætte beholdere, der skal være mærket med indhold.
9. * De ovenfor nævnte beholdere skal placeres under tag og beskyttet mod vejrlig på en oplagsplads med tæt belægning. Oplagspladsen skal være indrettet således, at spild kan holdes inden for et afgrænset område og uden mulighed for afløb til jord, grundvand, overfladevand eller

⁴ Miljø- og Fødevareministeriets bekendtgørelse nr. 1071 af 28. oktober 2019 om kvalitetskrav til miljømålinger

kloak. Området skal kunne rumme indholdet af den største beholder el. lign., der opbevares på det.

10. * Tætte belægninger skal være i god vedligeholdelsesstand. Utætheder skal udbedres så hurtigt som muligt, efter at de er konstateret.

Egenkontrol

Belægninger mv.

11. * Virksomheden skal løbende og mindst en gang årligt foretage visuel kontrol for utætheder, revnedannelser og vedligeholdelsesstand af tætte belægninger, herunder opsamlingskar og gruber. Utætheder skal udbedres, så hurtigt som muligt efter at de er konstateret.

Driftsjournal

12. * Der skal føres driftsjournal med angivelse af:
 - Forbrug af type og mængde brændsel.
 - Håndtering af affald fra forbrændingsprocessen.
 - Dato for visuel kontrol for utætheder, revnedannelser og vedligeholdelsesstand af tætte belægninger samt dato for eventuelle udbedringer af revner eller andre skader, jf. vilkår 11.

Driftsjournalen skal være tilgængelig for tilsynsmyndigheden og skal opbevares på virksomheden i mindst 5 år.

Afgørelsens gyldighed

Godkendelsen bortfalder, hvis den ikke udnyttes indenfor 2 år efter, at den er meddelt jf. godkendelsesbekendtgørelsens⁵ § 32 eller hvis den ikke har været udnyttet i 3 på hinanden følgende år jf. miljøbeskyttelseslovens § 78 a.

Lovgrundlag

Godkendelsen meddeles med hjemmel i miljøbeskyttelseslovens § 33 stk. 1.

Processkridt og indhentede udtalelser

Et udkast til godkendelse har været forelagt virksomheden til kommentering. Samtidig er der foretaget en partshøring i henhold til forvaltningslovens⁶ § 19.

Der er indkommet bemærkninger fra Din Forsyning A/S. Det fremgår bl.a. af bemærkningerne, at:

1. Skorstenshøjden rettes fra 26 meter til 11 meter i vilkår 4. Som beskrevet i ansøgningsmaterialet er OML-beregningen allerede lavet. Vedhæftet findes konsekvensrettet bilag 5 med OML-beregningen som dokumentation. Årsagen til ændringen er, at den eksisterende 26 meter skorsten desværre har vist sig ikke at være i tilstrækkelig kvalitet til formålet.

⁵ Miljø- og Fødevarerministeriets bekendtgørelse nummer 1534 af 9. december 2019 om godkendelse af listevirksomhed

⁶ Justitsministeriets lovbekendtgørelse nr. 433 af 22. april 2014 med senere ændring af forvaltningsloven

2. I normal drift vil der ikke dannes kondensat i skorstenen pga. røggassens temperatur. Vi er blevet opmærksomme på, at der vil forekomme situationer f.eks. i forbindelse med opstart af gasmotoren, hvor der kan dannes få liter kondensat i skorstenen. Totalentreprenøren som forestår udskiftning og installation af den nye gasmotor har beregnet et skøn for kondensat på 50 l/h. Kondensatet planlægges afledt via rensningsanlæggets kloaksystem.

Miljøteknisk redegørelse og vurdering

Ejer og ansvarsforhold

Virksomheden ejes af: DIN FORSYNING A/S.

Den ansvarlige for virksomhedens drift er direktør Christian Udby Olesen.

Virksomheden er beliggende på Mådevej 52, 6700 Esbjerg.

Etablering og beliggenhed

Planforhold

Kommuneplan

Virksomheden er i gældende kommuneplan "Kommuneplan 2018 – 2030" for Esbjerg Kommune beliggende i rammeområde 01-120-090. Områdets anvendelse er fastlagt til tekniske anlæg, specifikt til renseanlæg. Støjbelastningen fra hver virksomhed er dag/aften/nat fastsat til 70/70/70 dB(A) uden for egen grundgrænse i området.

Lokalplan

Området er omfattet af lokalplan nr. L451 "For Måde Industriområde", idet virksomheden er beliggende i lokalplanens delområde A, der er udlagt blandt andet til virksomheder med særlige beliggenhedskrav, herunder virksomheder tilhørende miljøklasse 4-7. Anlægget placeres i delområde A1, der specifikt er reserveret til renseanlæg.

Miljøvurdering af projekt

Projektet er omfattet af miljøvurderingslovens⁷ bilag 2, punkt 3. a) "Industri-anlæg til fremstilling af elektricitet, damp og varmt vand (projekter, som ikke er omfattet af bilag 1)".

Samtidigt med ansøgning om miljøgodkendelse har virksomheden fremsendt ansøgning i henhold til § 18 i miljøvurderingsloven. På grundlag af en screening, udarbejdet i overensstemmelse med miljøvurderingslovens bilag 3, har kommunen den 17. november 2020 truffet afgørelse om, at det ansøgte ikke er miljøvurderingspligtigt.

Spildevandsplan

Virksomheden er beliggende i område Måde i oplandsnummer HF2 i Esbjerg Kommunes Spildevandsplan 2016 – 2021. Området er separatkloakeret.

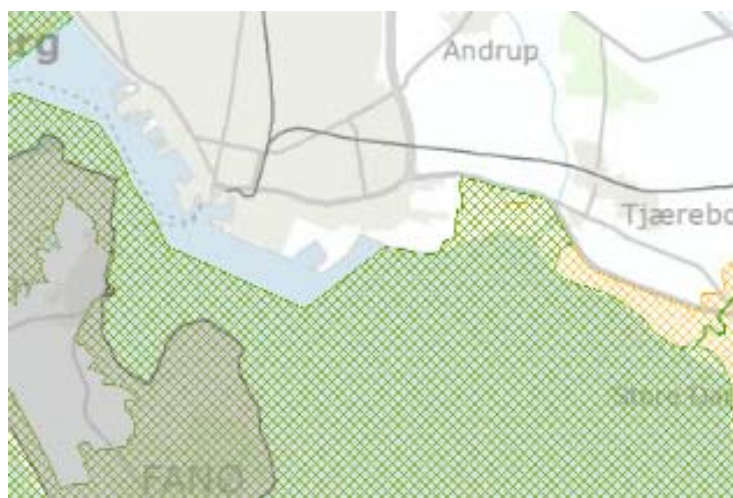
Natura 2000-områder

⁷ Miljø- og Fødevarerministeriets lovbekendtgørelse nr. 973 af 25. juni 2020 af lov om miljøvurdering af planer og programmer og af konkrete projekter (VVM)

Redegørelse

I henhold til § 6, stk. 1 i habitatbekendtgørelsen⁸ skal der foretages en vurdering af, om projektet i sig selv, eller i forbindelse med andre planer og projekter, kan påvirke et Natura 2000-område væsentligt.

Nærmeste Natura 2000-områder er:	afstand
- Habitatområde "Vadehavet med Ribe Å, Tved Å og Varde Å vest for Varde"	1,0 km
- Ramsarområde "Vadehavet"	1,0 km



Vurdering

Industrimiljø har vurderet, at dette projekt ikke vil påvirke nogen af ovennævnte områder væsentligt, og at der derfor ikke skal foretages en nærmere konsekvensvurdering af projektets virkninger på Natura 2000-områder under hensyn til bevaringsmålsætningen for de pågældende områder.

Artsbeskyttelse – bilag IV-arter

Redegørelse

I henhold til § 10 stk. 1 i habitatbekendtgørelsen skal der foretages en vurdering af projektet iht. habitatdirektivets⁹ bilag IV-arter (artsbeskyttelse).

På habitatdirektivets bilag IV er nævnt en lang række arter, som kræver en særlig beskyttelse. En fortegnelse over de i Danmark hjemmehørende arter findes i habitatbekendtgørelsens bilag 11. Listen omfatter både planter og dyr, og beskyttelsen gælder både for arternes yngle- og rasteområder. En række af disse særligt beskyttede bilag IV-arter kan have yngle- og rasteområde på eller omkring det ansøgte projekts arealer. I Esbjerg Kommune er der kendskab til

⁸ Miljø- og Fødevarerministeriets bekendtgørelse nummer 1595 af 6. december 2018 om udpegning og administration af internationale naturbeskyttelsesområder samt beskyttelse af visse arter

⁹ Rådets direktiv 92/43/EØF af 21. maj 1992 om bevaring af naturtyper samt vilde dyr og planter med senere ændringer

forekomst af følgende Bilag IV-arter: Birkemus, snæbel, løgfrø, spidssnudet frø, strandtudse, markfirben, odder, småflagermus og grøn mosaikguldsmed.

Vurdering

Det vurderes, at småflagermus kan forekomme i Esbjerg Kommune i Måde området. Da der ikke sker fældning af gamle træer, brud eller nedlæggelse af ledelinjer (læhegn) eller nedrivning af huse i forbindelse med det ansøgte projekt, vurderes det ikke at kunne beskadige artens yngleområder.

Samlet set vurderes det, at det ansøgte ikke vil beskadige eller ødelægge yngle- eller rasteområder i det naturlige udbredelsesområde for de dyrearter, der er optaget i habitatdirektivets bilag IV, litra a) eller ødelægge de plantearter, som er optaget i habitatdirektivets bilag IV, litra b) i alle livsstadier.

Generelt

Virksomheden har hverken på kortere eller længere sigt planer om at bringe aktiviteterne på anlægget til ophør.

Vurdering

Standardvilkår om driftsophør og om definitionen af "tæt belægning" anses relevante og er indsat som vilkår i godkendelsen.

Indretning og drift

Der vil blive foretaget udskiftning af en eksisterende gasmotor til en ny 0,9 MW biogasfyret gasmotor med ny 11 meter høj skorsten.

Desuden etableres et ny biogasfyret 0,95 MW kedelanlæg med ny 4,5 meter skorsten.

Energianlæggene tilknyttes et eksisterende spildevandsrensaneanlæg, og indgår som en biaktivitet hertil.

Gasmotor, gaskedel og den nye skorsten etableres i eksisterende bygning, idet afkastet føres gennem tag eller gennem siden af bygningen.

Som brændsel anvendes biogas, produceret af slam fra spildevandsrensningen på rensaneanlægget, og oplagret i det til rensaneanlægget tilhørende gaslager. Desuden anvendes som brændsel lossepladsgas fra den tilhørende Måde Losseplads.

Gasmotor og -kedel vil som udgangspunkt ikke være i drift samtidigt. Anvendelse af gaskedel vil primært ske, når gasmotoren er ude af drift og/eller når gasproduktionen er større, end hvad gasmotoren kan forbruge. Gaskedel vil da kunne afbrænde overskydende gas.

Til anlæggets drift skal der ud over brændsel ikke anvendes væsentlig andre råvarer og hjælpestoffer. Der vil dog eksempelvis skulle bruges mindre mængder olier til drift af gasmotor. Motoren etableres derfor med spildsikring i tilfælde af uheld.

Der produceres minimale affaldsmængder fra anlæggets drift, primært mindre mængder spildolie fra motoren.

Produktion/processer

Der henvises til ovenstående afsnit "Indretning og drift".

Driftstid og ansatte

Gasmotor og gaskedel vil kunne være i drift alle døgnets timer, alle ugens dage.

Energianlæggene tilses af det til renseanlægget hørende personale.

Råvarer og hjælpestoffer

Der anvendes følgende råvarer og hjælpestoffer på virksomheden:

Slam fra spildevandsrensning på det tilhørende renseanlæg anvendes i renseanlæggets reaktortanke/rådnettanke.

Til rådnetankene hører et gaslager på 150 m³, idet den forventede gasproduktion udgør ca. 110 m³/h, metanindhold 60-65 %.

Fra den tilhørende Måde Losseplads forventes desuden en gasproduktion på 65 Nm³/h, metanindhold 40 %.

Gasmotor og -kedel skal modtage biogas produceret i spildevandsrenseanlæggets rådnettanke samt fra losseplads. Gaskedel og -motor anvender således biogas og lossepladsgas.

Ved opstart af energianlæggene skal påfyldes kølevæske på gasmotor og -kedel i et lukket kredsløb.

Der anvendes væske til kølevandsbehandling.

Der benyttes et aktivt kulfilter til rensning af biogas for svovl.

Der anvendes mindre mængder smørelie mv. f.eks. i forbindelse med service på gasmotor.

Vurdering

Standardvilkår om etablering af målesteder samt om afkasthøjder anses relevante og benyttes, idet standardvilkår nr. 4 om afkasthøjder finder anvendelse på alle virksomhedens fyringsanlæg.

Afkasthøjder er fastlagt på baggrund af oplysningerne i ansøgningsmaterialet.

Luftforurening

Redegørelse

Der er følgende kilder, der kan bidrage til luftemissionen fra virksomheden:

Emissioner, afledt via afkast fra gasmotor og fra gaskedel.

Emissionsgrænseværdier

Emissionsgrænseværdier til luften og egenkontrol med luftemissioner fra motorer, der anvender biogas, er fastsat i gasmotorbekendtgørelsens bilag 1, del 1, tabel 1, og skal derfor ikke fastsættes i miljøgodkendelsen.

Emissionsgrænseværdier for kedelanlægget fremgår af standardvilkår, og indsættes som vilkår herefter, idet anlægget benytter biogas som brændsel.

Det bemærkes, at standardvilkår om automatisk kontrol ikke omfatter anlæg, der fyrer med biogas, og som følge deraf ikke indsættes i miljøgodkendelsen.

Det bemærkes, at standardvilkårene for brændsel i form af biogas ikke indeholder emissionsgrænseværdier for støv. Derfor udelades standardvilkår om præstationskontrol, idet disse alene vedrører dokumentation for overholdelse af emissionsgrænseværdier for støv.

Der skal således ikke gennemføres præstationskontrol for CO og NO_x, uanset at der for disse parametre i standardvilkår for listepunktet G 202, standardvilkår nr. 6, findes emissionsgrænseværdier herfor.

Immissionsgrænseværdier – B-værdier

Standardvilkår 4 om beregning og fastsættelse af afkasthøjder sikrer, at B-værdier er overholdt.

Beregninger af afkasthøjder for hvert enkelt afkast sker på baggrund af de beregningsmetoder, der er angivet i Miljøstyrelsens gældende vejledninger om begrænsning af lugt- og luftforurening.

For kedelanlægget og for gasmotor regnes NO_x dimensionerende for skorstenshøjden.

B-værdien for NO_x er ifølge B-værdivejledningen¹⁰ 0,125 mg/m³.

Røggasser fra kedelanlægget søges afledt via nyt 4,5 meter afkast.

Røggasser fra gasmotor søges afledt via nyt 11 meter afkast.

Vurdering

OML-beregninger vedlagt ansøgningsmaterialet, og beregnet for samtidig drift af de to anlæg med nyt afkast på 11 meter og nyt afkast på 4,5 meter har vist, at der herved er god margin til B-værdien for NO_x på 0,125 mg/m³, idet den beregnede immission er på 0,115 mg/Nm³.

Det vurderes, at virksomheden ved etablering af afkast som ansøgt, vil kunne overholde gældende B-værdier for hhv. NO_x og CO.

Lugt

Redegørelse

Den eneste kilde til lugtforurening eller -gene anses værende fra gasmotor, der fyrer med biogas.

Vurdering

Der vurderes ikke værende væsentlige lugtemissioner fra energianlæggene, dvs. fra gasmotor og -kedel, hvilket fremgår af beskrivelserne i standardvilkårsbekendtgørelsens bilag 1, afsnit 12.2 af de væsentligste miljøforhold for listepunktet G 202. Der findes ingen standardvilkår til begrænsning af lugtgener fra gaskedel. Der stilles derfor ikke vilkår i miljøgodkendelsen til begrænsning af lugtemissioner.

Spildevand

I forbindelse med høringen, er det oplyst at, der vil forekomme situationer i forbindelse med opstart af gasmotoren, hvor der kan dannes få liter kondensat i skorstenen. Der er foretaget et beregnet skøn for kondensat på 50 l/h, som planlægges afledt via rensningsanlæggets kloaksystem.

Vurdering

¹⁰ Miljøstyrelsens vejledning nummer 20, 2016 "Vejledning om B-værdier"

Det vurderes, at der er en vist usikkerhed mængden af afledt kondensat fra anlægget. Når anlægget er etableres og idriftsat, vil vi indhente yderligere oplysninger omkring mængden af kondensat, og derefter foretage en konkret vurdering i forhold til udarbejdelsen af en tilslutningstilladelse.

Støj

Redegørelse

Den primære kilde, der bidrager til støjbelastningen fra motor- og kedelanlægget, er støj fra de to skorstene.

Der vil ikke ske ændringer i forhold til de eksisterende til- og frakørselsforhold i tilknytning til det ansøgte projekt.

Af planrammen for området i Esbjerg kommunes Kommuneplan 2018-30, rammeområde 01-120-090 - Rensningsanlæg Øst, fremgår følgende:

Støjbelastningen fra hver virksomhed fastsættes for perioderne dag/af-ten/nat til:

- *max 70/70/70 dB(A) uden for egen grundgrænse i området,*
- *max tilladte støj i naboerhvervsområder,*
- *max 55/45/40 dB(A) i centerområder (herunder blandet bolig og erhverv) og ved boliger i det åbne land,*
- *max 50/45/40 dB(A) i etageboligområder og*
- *max 45/40/35 dB(A) i områder med lav boligbebyggelse.*

Vurdering

Støjgrænseværdier for de relevante områdetyper indsættes som vilkår, idet de af Miljøstyrelsen udmeldte vejledende støjgrænseværdier, referencetidsrum og maksimalværdier lægges til grund.

Det vurderes, at virksomheden vil kunne efterleve støjgrænseværdierne, idet det vurderes, at virksomheden ikke rummer væsentlige støjkloder.

Affald

Redegørelse

Der fremkommer følgende affaldstyper på virksomheden:

Genanvendeligt affald:

Aktivt kulfilter for rensning af biogassen for svovl udskiftes af ekstern serviceleverandør, der medtager det mættede aktive kul.

Farligt affald

Brugt olie (spildolie), olie- og luftfiltre fra gasmotor og lignende.
Spildolie fra gasmotor oplagres i beholder med spildsikring.

Der vil således kun forekomme mindre mængder affald fra anlægget.

Farligt affald opbevares indendørs på tæt areal og uden risiko for at spild ledes til kloak, jord eller grundvand.

Håndtering af kildesorteret erhvervsaffald (både farligt og ikke-farligt affald) til materialeudnyttelse er reguleret i affaldsbekendtgørelsen¹¹, herunder af kapitel 9, og særlige regler om farligt affald fremgår af affaldsbekendtgørelsens kapitel 10.

Af affaldsbekendtgørelsens kapitel 10 fremgår at:

- Virksomheder, der frembringer farligt affald, skal anmelde affaldet til kommunalbestyrelsen. En anmeldelse skal omfatte oplysning om affaldstype (EAK) samt affaldets mængde, emballering, sammensætning og egenskaber.
- Virksomheder, som frembringer eller håndterer farligt affald, skal sikre, at farligt affald ikke fortyndes eller blandes med andet farligt affald eller blandes med ikke-farligt affald, hvis der ikke er givet tilladelse hertil i medfør af loven eller regler udstedt i medfør af loven.
- Virksomheder, som frembringer farligt affald, skal sikre, at det farlige affald er forsvarligt emballeret i nødvendigt omfang i forhold til affaldets sammensætning, mængde, vægt, volumen med videre.

Håndtering (sortering og opbevaring, transportør, modtageanlæg) af ikke-genanvendeligt farligt affald fremgår af kommunens erhvervsaffaldsregulativ¹².

Oplysningspligt for indsamlingsvirksomheder, mæglere med videre i forbindelse med håndtering af erhvervsaffald, herunder i forhold til det nationale affaldsregister, fremgår af affaldsaktørbekendtgørelsens¹³ kapitel 7.

Forhold omkring affaldshierarki fremgår af affaldsbekendtgørelsens kapitel 4. Det er således lovgivningsmæssigt bestemt, at affald så vidt muligt skal bortskaffes til genanvendelse.

Vurdering

Det vurderes, at affald fra energianlæggene er reguleret tilstrækkeligt i gældende bestemmelser, og der fastsættes derfor ikke yderligere vilkår i godkendelsen hertil. Der er ingen relevante standardvilkår til affald for listepunktet.

Det vurderes at affaldet, ved overholdelse af gældende bestemmelser, ikke vil udgøre et miljømæssigt problem, samt at der ingen væsentlig risiko er for spild i forbindelse med affaldet, idet affald kun findes i meget begrænset omfang.

Jord og grundvand

Redegørelse

Virksomheden er beliggende udenfor områder, der er udlagt til drikkevandsinteresser, udlagt efter bekendtgørelse om udpegning og administration mv. af drikkevandsressourcer¹⁴.

Esbjerg Kommune administrerer disse områder efter dens nuværende administrationsgrundlag, der er Ribe Amts Regionplan 2016 samt "Statslig udmelding

¹¹ Miljø- og Fødevarerministeriets bekendtgørelse nr. 224 af 8. marts 2019 om affald

¹² Esbjerg Kommune Regulativ for erhvervsaffald, gældende fra d. 01-04-2011

¹³ Energi-, Forsynings- og Klimaministeriets bekendtgørelse nr. 1753 af 27. december 2018 om affaldsregulativer, -gebyrer og -aktører m.v.

¹⁴ Miljø- og Fødevarerministeriets bekendtgørelse nr. 1153 af 18. november 2019 om udpegning af drikkevandsressourcer

til vandplanernes retningslinjer 40 og 41 i forhold til byudvikling og anden ændret arealanvendelse i Områder med Særlige Drikkevandsinteresser (OSD) og indvindingsoplande", jf. "Vejledningsnotat om sagsbehandling på baggrund af Naturstyrelsens udpegnings af drikkevandsressourcer".

Vurdering

Der vurderes således, at energianlæggene ikke etableres i et område, der rummer behov for særlig grundvandsbeskyttelse. Endvidere vurderes det, at etableringen af energianlæggene ikke medfører væsentlig risiko for forurening til jord og grundvand, idet der kun i mindre omfang og kun indendørs håndteres olier og kemikalier, ligesom disse opbevares med relevant spildsikring.

Standardvilkår til regulering af jord- og grundvandsbeskyttelsen vurderes relevant og benyttes, idet der gøres opmærksom på, at der ved "slam" menes slam hidrørende f.eks. fra renseprocesser for gasmotor og -kedelanlæg, og ikke slam fra spildevandsrensning på det til virksomheden tilknyttede spildevandsrenseanlæg.

Driftsforstyrrelser og uheld

Redegørelse

Der foretages foranstaltninger til at imødegå evt. driftsforstyrrelser og uheld i form af spildsikring af oplag af olier og kemikalier, idet oplag heraf kun forekommer i begrænset omfang.

Vurdering

Det vurderes ikke relevant at stille særlige vilkår til at imødegå driftsforstyrrelser og uheld, ligesom der ikke findes standardvilkår herfor for listepunktet.

Risiko

Redegørelse

Risikobekendtgørelsen¹⁵ indeholder regler om forebyggelse af brand og eksplosion og fastsætter bestemmelser for forebyggelse af større uheld på og omkring virksomheder, herunder enkeltanlæg og oplag, hvor visse farlige stoffer kan forekomme i nærmere angivne mængder, samt regler vedrørende begrænsning af følgerne af større uheld.

Vurdering

Det vurderes, at virksomheden ikke er omfattet af bekendtgørelsens bestemmelser.

BAT/Renere teknologi

Redegørelse

Med henvisning til godkendelsesbekendtgørelsens § 25 gælder, at hvis godkendelsen vedrører en virksomhed, der er omfattet af et eller flere afsnit i bilaget i standardvilkårsbekendtgørelsen, erstatter standardvilkårene de krav, der er en følge af BAT på betingelse af, at vilkårene ikke er lempeligere end BAT-konklusionen eller konklusionen i et BREF-dokument. Godkendelsesmyndigheden indsætter i relevant omfang disse standardvilkår i godkendelsen.

¹⁵ Miljø- og Fødevarerministeriets bekendtgørelse nummer 372 af 25. april 2016 om kontrol med risikoen for større uheld med farlige stoffer

Vurdering

For aktiviteter omfattet af standardvilkår gælder således, at BAT er en integreret del heraf, hvorfor det vurderes, at der for disse aktiviteter ikke skal fastlægges yderligere vilkår i forhold til BAT.

Den bedste tilgængelige teknik (BAT) er dermed indgået i vurderingen af vilkårene, der er stillet.

Helhedsvurdering

Virksomheden er placeret i et erhvervsområde for tekniske anlæg og det vurderes, at virksomhedens forurening af omgivelserne ligger inden for de rammer, der er gældende for de forureningsfølsomme områder samt de omkringliggende erhvervsområder.

Esbjerg Kommune vurderer, at virksomheden kan drives uden at give anledning til væsentlige gener for omgivelserne, når stillede vilkår overholdes.

Øvrig regulering

Virksomhedens affald skal bortskaffes i overensstemmelse med kommunens affaldsregulativ/anvisninger.

Klagevejledning

Afgørelsen kan, jf. miljøbeskyttelseslovens § 91 stk. 1, påklages til Miljø- og Fødevareklagenævnet af

- ansøgeren,
- enhver, der har en individuel, væsentlig interesse i sagens udfald,
- Sundhedsstyrelsen,
- foreninger og organisationer, i det omfang de har klageret over den konkrete afgørelse, jf. miljøbeskyttelseslovens §§ 99 og 100.

En klage skal indgives via Klageportalen. På forsiden af <https://naevnenes-hus.dk/> er der et link til Klageportalen. Klageportalen ligger på www.borger.dk og www.virk.dk. Man logger på www.borger.dk eller www.virk.dk, ligesom man plejer, typisk med NEM-ID. Klagen sendes gennem Klageportalen til den myndighed, der har truffet afgørelsen. En klage er indgivet, når den er tilgængelig for myndigheden i Klageportalen. Når man klager, skal man betale et gebyr på 900 kr. for privatpersoner og 1.800 kr. for virksomheder og organisationer. Gebyret betales med betalingskort i Klageportalen.

Natur- og Miljøklagenævnet skal som udgangspunkt afvise en klage, der kommer uden om Klageportalen, hvis der ikke er særlige grunde til det. Hvis du ønsker at blive fritaget for at bruge Klageportalen, skal du sende en begrundet anmodning til Esbjerg Kommune. Anmodningen sendes så vidt muligt elektronisk til miljo@esbjergkommune.dk eller pr. brev til Esbjerg Kommune, Industrimiljø, Torvegade 74, 6700 Esbjerg.

Esbjerg Kommune videresender herefter din anmodning til Miljø- og Fødevareklagenævnet, som træffer afgørelse om, hvorvidt din anmodning kan imødekommes.

Klagen skal være modtaget senest den 15. december 2020, der er dagen for klagefristens udløb.

Gebyret tilbagebetales, hvis

1. klagesagen fører til, at den påklagede afgørelse ændres eller ophæves,
2. klageren får helt eller delvis medhold i klagen, eller
3. klagen afvises som følge af overskredet klagefrist, manglende klageberettigelse eller fordi klagen ikke er omfattet af Miljø- og Fødevarerklagenævnets kompetence.

Det bemærkes, at hvis den eneste ændring af den påklagede afgørelse er forlængelse af frist for efterkommelse af afgørelse som følge af den tid, der er medgået til at behandle sagen i klagenævnet, tilbagebetales gebyret dog ikke.

En klage har ikke opsættende virkning, med mindre Natur- og Miljøklagenævnet bestemmer andet. Det betyder, at samtlige krav skal efterkommes, såfremt tilladelsen udnyttes. Udnyttelsen af tilladelsen sker dog på ansøgerens eget ansvar og indebærer ingen indskrænkning i klagemyndighedens ret til at ændre eller ophæve tilladelsen.

Eventuel retssag til prøvelse af afgørelsen skal være anlagt inden 6 måneder, jf. miljøbeskyttelseslovens § 101, stk. 1, dvs. senest den 17. maj 2021.

Offentliggørelse

Afgørelsen offentliggøres på Esbjerg Kommunes hjemmeside.

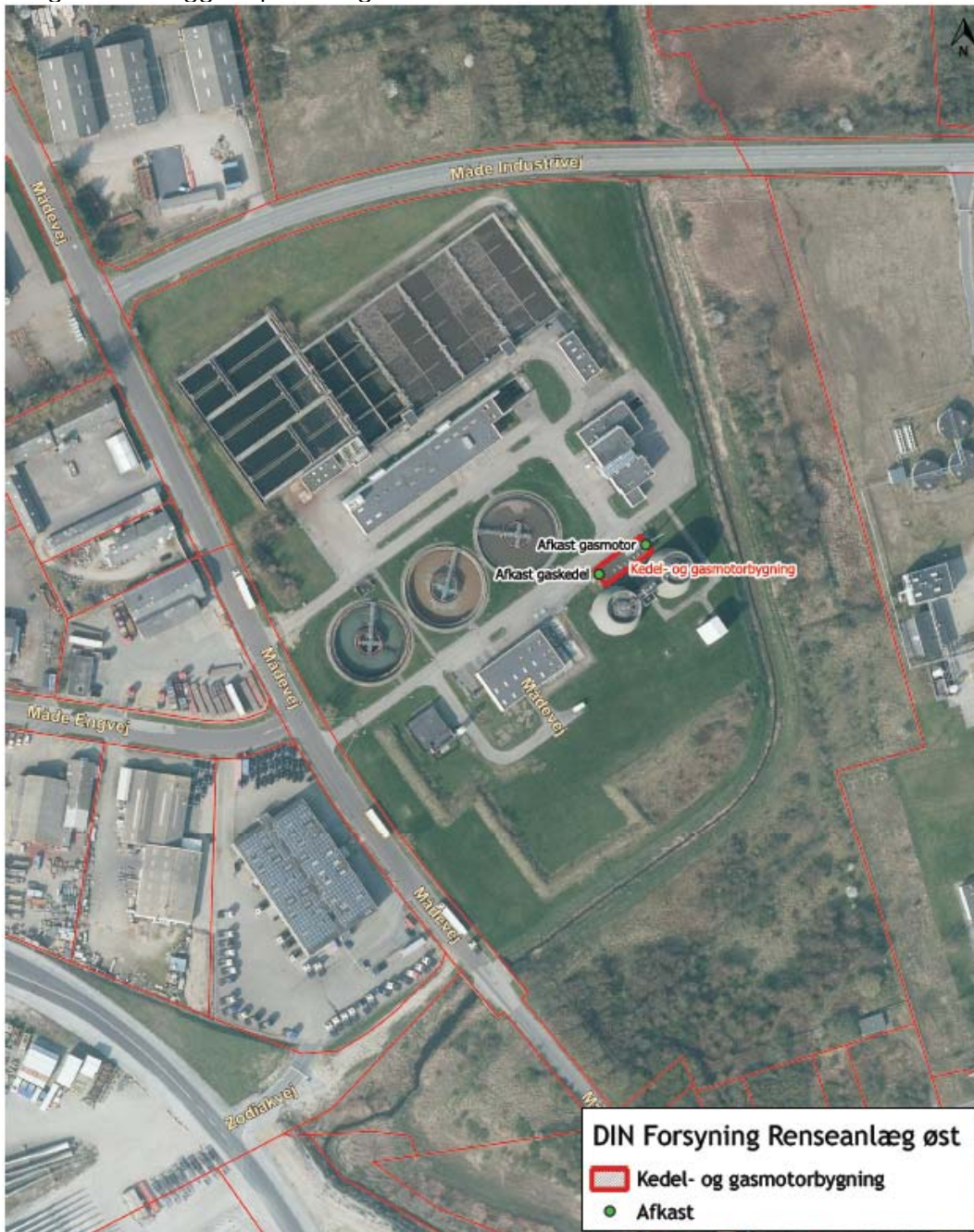
Henvendelse i sagen kan rettes til undertegnede på telefon (direkte) 7616 1381.

Med venlig hilsen

Klaus Holm
Miljøtekniker

Bilag

Bilag 1 – Anlæggets placering



Projekt: Gasmotor ved Renseanlæg øst Tegnr.: Rev_01
Emne: Oversigtsplan for anlægget Måst.: 1:2000



Vejlsøvej 23 TE: 86 86 63 44
8600 Skiborg Fax: 86 86 63 44
www.envidan.dk CVR nr.: 18 33 43 98

Dato: Juli 2020 Konst./ NTH
Projekt nr.: 1201938 Kontrol: FTE

Kopi til

Ansøger: Envidan, nth@envidan.dk

Produktionsenheden: DIN Forsyning - Rensningsanlæg Øst, Mådevej 52, 6700

Esbjerg, P nr. 1020063544

Danmarks Naturfredningsforening, dnesbjerg-sager@dn.dk

Friluftsrådet, sydvestjylland@friluftsradet.dk

Sundhedsstyrelsen, sesyd@sst.dk



EnergiMetropol
ESBJERG



Esbjerg
Kommune

Torvegade 74. 6700 Es-
bjerg
Tlf.: 76 16 16 16
miljo@esbjergkommune.dk
www.esbjergkommune.dk