

Maj, 2019

TILLÆG TIL MILJØGODKENDELSE

I/S AV Miljø, Selinevej 20, 2300 København S



**SAMMEN
OM BYEN**

KØBENHAVNS KOMMUNE
Teknik- og Miljøforvaltningen

INDHOLDSFORTEGNELSE

STAMOPLYSNINGER	3
INDLEDNING	4
AFGØRELSE OG VILKÅR.....	5
MILJØTEKNISK BESKRIVELSE.....	11
BELIGGENHED	11
TRAFIK	12
DRIFT OG INDRETNING.....	12
LUFTFORURENING	12
SPILDEVAND	12
STØJFORHOLD.....	12
JORD, GRUNDVAND OG OVERFLADEVAND.....	12
AFFALD	13
SPILD, UHELD, RISIKOFORHOLD	13
MILJØTEKNISK VURDERING	14
VURDERING AF VILKÅR	15
GENERELT	15
INDRETNING OG DRIFT	15
MØDTAGELSE OG OPLAGRING AF FARLIGT AFFALD	15
OMLASTNING, OMEMBALLERING OG SORTERING AF FARLIGT AFFALD	15
LUFTFORURENING	16
SPILDEVAND	16
STØJFORHOLD.....	16
AFFALD	16
JORD, GRUNDVAND OG OVERFLADEVAND.....	16
BEDSTE TILGÆNGELIGE TEKNOLOGI.....	17
EGENKONTROL OG ÅRSRAPPORT.....	17
SAMLET VURDERING.....	17
BILAG 1: OVERSIGTSKORT	18
BILAG 2: KLOAKPLAN	19
BILAG 3: SAGENS DOKUMENTER.....	20
BILAG 4: GENNEMGANG AF STANDARDVILKÅR FOR LISTEPUNKT 5.5.....	21

Stamoplysninger

Virksomhedens navn	I/S AV Miljø
Virksomhedens placering	Selinevej 20, 2300 København S
Matrikel nr.	917 Sundby Overdrev, København
Grundejer	Københavns Kommune
Virksomhedens art	Mellemdeponi for forbrændingseget affald
Virksomhedens ejerforhold	I/S Vestforbrænding, Ejby Mosevang 219, 2600 Glostrup og I/S Amager Ressourcecenter, Vindmøllevej 6, 2300 København S
Virksomhedens CVR-nummer	25463242
Virksomhedens P-nummer	1018843222
Listebetegnelse	5.5. Midlertidig opbevaring af farligt affald, der ikke er omfattet af listepunkt 5.4 i bilag 1 til bekendtgørelse om godkendelse af listevirksomhed, i afventning af en af de i listepunkt 5.1, 5.2, 5.4 og 5.6 i bilag 1 til bekendtgørelse om godkendelse af listevirksomhed anførte aktiviteter, hvor den samlede kapacitet er større end 50 tons, bortset fra midlertidig opbevaring i afventning af indsamling på det anlæg, hvor affaldet produceres.
Godkendelsesdato	10. maj 2019
Udarbejdet af	Martin Møller, 2011 3196, bu1i@kk.dk
Kontrolleret af	Lars Klinge, 2031 0176, es2i@kk.dk
Center for Miljøbeskyttelses dokumentnummer	2019-0059671-5
Kopi af denne afgørelse er mailet til	Sundhedsstyrelsen, Embedslægeinstitutionen Øst, seost@sst.dk Friluftsrådet, koebenhavn@friluftsradet.dk Danmarks Naturfredningsforening, dn@dn.dk Københavnerne Miljøforening, ivan@helsinghof.dk

INDLEDNING

I/S AV Miljø, herefter AV Miljø, har allerede miljøgodkendelse under listepunkt K212 til midlertidig oplagring af ikke-farligt forbrændingseget affald på deres anlæg på Selinevej 20. AV Miljø ansøger nu om miljøgodkendelse til midlertidig oplagring af malet og trykimprægneret træ, som Center for Miljøbeskyttelse klassificerer som farligt affald.

Center for Miljøbeskyttelse vurderer, at denne aktivitet hører under listepunkt 5.5:

Midlertidig opbevaring af farligt affald, der ikke er omfattet af listepunkt 5.4, i afventning af en af de i listepunkt 5.1, 5.2, 5.4 og 5.6 anførte aktiviteter, hvor den samlede kapacitet er større end 50 tons, bortset fra midlertidig opbevaring i afventning af indsamling på det anlæg, hvor affaldet produceres.

Center for Miljøbeskyttelse betragter oplagringen af det farlige affald som en bi-aktivitet til AV Miljø's hovedaktivitet og meddeler derfor miljøgodkendelsen af den nye aktivitet som et tillæg til den eksisterende miljøgodkendelse. AV Miljø har tilkendegivet at oplagringen af det malede og trykimprægneret træ kun er nødvendig indtil der opnås miljøgodkendelse til aktiviteten på AV Miljø's andet anlæg i Hvidovre, hvilket forventes at ske inden for et år.

Center for Miljøbeskyttelse offentliggjorde ansøgningen om miljøgodkendelse på den Digitale Miljøadministration www.mst.dma.dk i perioden 21. marts til 12. april 2019. Der er ikke kommet kommentarer eller spørgsmål til ansøgningen.

Center for Miljøbeskyttelse har sendt et udkast til afgørelsen til AV Miljø, som har haft mulighed for at udtale sig. AV Miljø har ikke haft kommentarer til udkastet.

Københavns Kommune er grundejer af området og KMC har ligeledes haft mulighed for at udtale sig på baggrund af et tilsendt udkast, men har ikke haft kommentarer.

AFGØRELSE OG VILKÅR

På baggrund af det foreliggende materiale, meddeler Teknik- og Miljøforvaltningen, Center for Miljøbeskyttelse hermed miljøgodkendelse til midlertidig oplagring af malet og trykimprægneret træ på AV Miljø, Selinevej 20, 2300 København S. Miljøgodkendelsen meddeles i henhold til § 33 i miljøbeskyttelsesloven på følgende vilkår:

Generelt

1. Dette tillæg er tidsbegrænset og kun gyldigt indtil d. 31. december 2020.
2. Ved driftsophør skal virksomheden forinden orientere tilsynsmyndigheden herom og træffe de nødvendige foranstaltninger for at undgå forureningsfare og for at efterlade stedet i tilfredsstillende tilstand. Endvidere skal tilsynsmyndigheden orienteres om delvist ophør.
3. Virksomheden skal straks indberette til tilsynsmyndigheden, når vilkår ikke overholdes, og straks træffe de nødvendige foranstaltninger for at sikre, at vilkårene igen overholdes.
4. Hvor der i vilkårene anvendes betegnelsen »befæstet areal« menes en fast belægning, der giver mulighed for opsamling af spild og kontrolleret afledning af nedbør. Hvor der i vilkårene anvendes betegnelsen »tæt belægning« menes en fast belægning, der i løbet af påvirkningstiden er uigennemtrængelig for de forurenende stoffer, der håndteres på arealet.

Indretning og drift

5. Virksomheden skal altid være bemanded, når den er åben for aflevering af farligt affald.
6. Uden for arbejdstid skal alle oplag af farligt affald være utilgængelige for uvedkommende ved indhegning af aktiviteterne med et minimum 1,8 meter højt hegn med aflåste porte eller ved aflåsning af relevante bygninger og containere.
7. Virksomheden skal have nedskrevne driftsinstrukser og -procedurer vedrørende:
 - Modtagelse, oplagring, omlastning, omemballering og/eller sortering af farligt affald, herunder sikkerhedsforanstaltninger i forbindelse hermed.
 - Betjening af de enkelte anlæg, pumper mv.
 - Procedurer for rengøring af emballage, køretøjer, tanke, andet udstyr, befæstede arealer samt tankgårde, sumpe, brønde og eventuelle andre opsamlingssteder.
 - Virksomhedens egenkontrol.
 - Procedurer i forbindelse med driftsforstyrrelser og uheld.

Instrukser og procedurer skal fremsendes til tilsynsmyndighedens orientering senest 1 måned efter modtagelsen af godkendelsen eller idriftsættelsen af virksomheden. Instrukser og procedurer skal være tilgængelige for personalet.

Modtagelse og oplagring af farligt affald

8. Ved modtagelsen af farligt affald skal virksomheden straks kontrollere og vurdere emballeringen, oplysninger om affaldets klassificering og art samt eventuel deklarerings og

mærkning af affaldet. Hvis virksomheden vurderer, at oplysningerne er utilstrækkelige, skal den umiddelbart, så vidt det er muligt, indhente de nødvendige oplysninger.

9. Hvis virksomheden modtager affald, der ikke er omfattet af virksomhedens miljøgodkendelse, og som det ikke umiddelbart er muligt at henvise til en anden affaldsmottager, skal affaldet placeres i et særskilt oplagsområde. Virksomheden skal herefter hurtigst muligt kontakte tilsynsmyndigheden og orientere om affaldet.
10. Hvis virksomheden modtager farligt affald, der ikke kan identificeres, skal affaldet placeres i et særskilt oplagsområde adskilt fra de øvrige oplag, mens der pågår nærmere undersøgelser eller eventuelle analyser heraf, eller mens virksomheden indhenter tilsynsmyndighedens stillingtagen til sagen.
11. Virksomheden må kun modtage og opbevare nedenstående fraktioner af farligt affald i de i tabel 1 angivne mængder. Opbevaringen skal ske i henhold til de eventuelle særlige krav til opbevaring, der fremgår af tabel 1, kolonne 3, og i de oplagsområder eller tanke, der er angivet i tabel 1, kolonne 4.

Tabel 1

Fraktion	Maksimalt oplag (tons)	Krav til opbevaring	Oplagsområde
Trykimprægneret og malet træ.	10.000	Kan opbevares i det fri med opsamling af perkolat.	Oplagres i område jf. bilag 1
EAK-kode	Affaldsart		
17 02 01	Træ		
17 02 04	Glas, plast og træ, som indeholder eller er forurenet med farlige stoffer		
19 12 06	Træ indeholdende farlige stoffer		
19 12 07	Træ, bortset fra affald henhørende under 19 12 06		
20 01 37	Træ indeholdende farlige stoffer		
20 01 38	Træ, bortset fra affald henhørende under 20 01 37		

12. Oplagsområder til farligt affald skal være indrettet og afmærket, således at det enkelte område er tydeligt afgrænset, og så det klart fremgår, hvor de forskellige affaldsfraktioner skal opbevares.

Omlastning, omemballering og sortering af farligt affald

13. Omlastning, omemballering og sortering af farligt affald må kun foregå på det område, der fremgår af bilag 1.

Luftforurening

14. Virksomheden må ikke give anledning til lugtgener uden for virksomhedens område, som efter tilsynsmyndighedens vurdering er væsentlige for omgivelserne.
15. Virksomheden må ikke give anledning til støvgener uden for virksomhedens område, der er væsentlige efter tilsynsmyndighedens vurdering.

Støj

16. Hvis Center for Miljøbeskyttelse finder det nødvendigt, skal ejer for egen regning lade udføre støjmålinger og/eller -beregninger af støjen for at dokumentere, at støjgrænserne i vilkår 33 i miljøgodkendelsen af 19. maj 2015 er overholdt. Hvis grænserne konstateres overholdt, kan der højst pålægges ejer at få foretaget én støjmåling og eller -beregning om året. Målingerne/beregningerne skal udføres og rapporteres som "Miljømåling – ekstern støj" af en enhed, som er optaget på Miljøstyrelsens liste over godkendte laboratorier. Virksomhedens støj skal dokumenteres ved måling eller efter gældende vejledninger fra Miljøstyrelsen, pt. Nr. 6/1984 om Måling af ekstern støj og nr. 5/1993 om Beregning af ekstern støj fra virksomheder. Målingerne/beregningerne skal foretages på/for de mest støjbelastede områder udenfor virksomhedens grund og under de mest støjbelastede driftsforhold - eller efter anden aftale med kommune

Affald

17. Spild af farligt affald uden for det godkendte oplagringsområde skal straks opsamles og bringes oplagringsområdet.

Beskyttelse af jord, grundvand og overfladevand

18. Overjordiske tanke til fyringsolie og motorbrændstof skal sikres mod påkørsel. Påfyldningsstude og aftapningshaner (aftapningsanordninger) for olieprodukter, herunder motorbrændstof, skal placeres inden for konturen af en tæt belægning med kontrolleret afledning af afløbsvandet. Alternativt skal eventuelt spild opsamles i en tæt spildbakke eller grube. Udendørs spildbakker eller gruber skal tømmes, således at regnvand i bunden maksimalt udgør 10 % af spildbakkens eller grubens volumen.
19. Oplagringen af det farlige affald skal ske på det i bilag 1 afmærkede område.
20. Perkolat fra oplaget af farligt affald skal ledes via eksisterende perkolatopsamlingsystem på pladsen til spildevandskloak.
21. Alle tætte belægninger og befæstede arealer, gruber, brønde o.lign., opsamlingsbassiner o.lign., særlige oplagsområder samt tankgårde skal være i god vedligeholdelsesstand. Utætheder skal udbedres, så hurtigt som muligt efter at de er konstateret.
22. Rengøringspladser for emballager, køretøjer mv., der har indeholdt farligt affald, skal være indrettet på en tæt belægning med opkant og anden nødvendig afskærmning, således at farligt affald, vaskevand, eventuelle rengøringsvæsker samt aerosoler mv. ikke spredes uden for rengøringspladsen. Rengøringspladsen skal være indrettet med hældning mod grube eller lignende tæt opsamlingsbassin.
23. I tilfælde af brand skal relevante afløbsventiler lukkes med henblik på opsamling af slukningsvand på virksomheden. Slukningsvand skal bortskaffes efter kommunens anvisninger.

Egenkontrol

24. Virksomheden skal foretage eftersyn og funktionsafprøvning af automatiske kontrol-, alarm- og sikringssystemer efter leverandørens anvisning, dog mindst 1 gang årligt.
25. Virksomheden skal løbende og mindst 1 gang i kvartalet, jf. vilkår 21, foretage visuel kontrol for utætheder og revnedannelser af:
 - belægnings- og fuger på alle tætte belægnings- og befæstede arealer og gulve,
 - gruber, brønde og lignende opsamlingsbassiner,Utætheder skal udbedres, så hurtigt som muligt efter at de er konstateret.
26. Tilsynsmyndigheden kan kræve, at virksomheden lader en uvildig sagkyndig foretage eftersyn af:
 - tætte belægnings- og befæstede arealer,
 - gruber, brønde o.lign. opsamlingsbassinerdog højst en gang hvert tredje år.

Driftsjournal

27. Der skal føres driftsjournal med angivelse af:
 - Løbende registrering af art, fraktion og mængde af modtaget farligt affald med angivelse af navn og adresse samt CVR- og P-nummer på de virksomheder, hvorfra affaldet er leveret.
 - Løbende registrering af art, fraktion og mængder af fraført affald med angivelse af navn og adresse samt CVR- og P-nummer på de virksomheder, hvortil affaldet er leveret.
 - Navn, adresse og så vidt muligt CVR- og P-nummer på affaldsproducenter, der afvises.
 - Dato for og resultatet af kontrol af automatiske kontrol-, alarm- og sikringssystemer.
 - Dato for og resultatet af den visuelle kontrol af tætte belægnings-, befæstede arealer og gulve, opsamlingsbassiner, containere, tankgårde og særlige oplagsområder samt eventuelle foretagne forbedringer.
 - Dato for og resultat af det uvildige eftersyn af tætte belægnings-, befæstede arealer og gulve, opsamlingsbassiner, containere, tankgårde og særlige oplagsområder samt eventuelle foretagne forbedringer. Ved udgangen af hvert kvartal registreres endvidere mængden af hver af de oplagrede affaldsfraktioner, for hvilke der er fastsat vilkår om maksimalt oplag.Driftsjournalen skal opbevares på virksomheden i mindst 5 år og skal være tilgængelig for tilsynsmyndigheden.

Årsrapport

28. Virksomheden skal en gang årligt, og senest tre måneder efter afslutning af virksomhedens regnskabsår, indsende en redegørelse til tilsynsmyndigheden, der beskriver resultaterne af det foregående års egenkontrol

Lovhjemmel

Miljøbeskyttelsesloven: Lovbekendtgørelse nr. 241 af 13/03/2019 om miljøbeskyttelse.
Godkendelsesbekendtgørelsen: Bekendtgørelse om godkendelse af listevirksomhed 1317 af 20/11/2018.

Offentliggørelse

Afgørelsen om miljøgodkendelse bliver annonceret på www.dma.mst.dk.

Klagevejledning

Klageadgang

Der kan klages over afgørelsen til Miljø- og Fødevareklagenævnet frem til fire uger efter afgørelsen er meddelt på dma.mst.dk, jf. miljøbeskyttelseslovens §§ 91 og 93.

Hvem kan klage?

Det er fastlagt i miljøbeskyttelseslovens §§ 98-100, hvem der er klageberettiget. Det fremgår bl.a. af § 98, stk. 1, nr. 1 og 2, at afgørelsens adressat og enhver, der har en individuel og væsentlig interesse i sagens udfald, kan klage. Derudover er visse lokale og landsdækkende organisationer klageberettigede efter bestemmelsen.

Klageproces

Klagen skal indsendes til Miljø- og Fødevareklagenævnet på www.nmkn.dk senest den 7. juni 2019.

Senest tre uger efter klagefristens udløb skal Center for Miljøbeskyttelse afgive en udtalelse til nævnet. Klagesagens parter vil modtage en kopi af Center for Miljøbeskyttelses udtalelse.

Klager har herefter en frist på 3 uger til at afgive supplerende bemærkninger til Miljø- og Fødevareklagenævnet jf. § 94, stk. 2.

Vejledning omkring håndtering mv. ved den digitale selvbetjening kan fås ved at rette henvendelse til Miljø- og Fødevareklagenævnets supportfunktion. Se mere herom på www.nmkn.dk.

Bemærk at Miljø- og Fødevareklagenævnet som udgangspunkt skal afvise klager, der ikke indgives via klageportalen, hvis der ikke er særlige grunde til det. Ved ønske om at blive fritaget for at bruge klageportalen fremsendes en begrundet anmodning herom til Center for Miljøbeskyttelse: virkmiljoe@tmf.kk.dk. Center for Miljøbeskyttelse skal videresende anmodningen til Miljø- og Fødevareklagenævnet, som træffer afgørelse om anmodningen kan imødekommes.

Klagegebyr

Der skal betales et gebyr for at få behandlet en klage i Miljø- og Fødevareklagenævnet. Information om klagegebyr kan findes på www.nmkn.dk under ”Vejledninger”.

Opsættende virkning

Hvis afgørelsen påklages, er udgangspunktet efter miljøbeskyttelsesloven, at klagen ikke vil have opsættende virkning, jf. § 96, stk. 1. Efter samme bestemmelse kan Miljø- og Fødevareklagenævnet beslutte at give en klage opsættende virkning.

Søgsmål

Hvis afgørelsen ønskes prøvet ved domstolene, skal der anlægges sag inden 6 måneder fra meddelelse eller offentliggørelse af afgørelsen, jf. § 101, stk. 1.

Affaldshåndtering

Virksomheden skal håndtere alt erhvervsaffald i overensstemmelse med det gældende *Regulativ for Erhvervsaffald i Københavns Kommune*. Regulativet og særlige bestemmelser for håndtering af erhvervsaffald kan ses på Københavns Kommunes hjemmeside.

Kortlagt areal

Virksomheden ligger ikke på et areal, der er kortlagt efter Miljøministeriets lovbekendtgørelse nr. 434 af 13/05/2016 om forurenede jord. Det betyder, at virksomheden ikke skal søge om tilladelse efter jordforureningsloven før påbegyndelse af et bygge- og anlægsarbejde, hvis det sker til erhvervsmæssigt formål.

I det omfang, der fremkommer overskudsjord fra bygge- og anlægsaktiviteter på arealet, skal dette håndteres efter aftale med Center for Miljøbeskyttelse.

VVM

Center for Miljøbeskyttelse har truffet særskilt afgørelse af 10. maj 2019 om at aktiviteterne er ikke omfattet af VVM-pligt jf. bilag 1 og 2 i VVM-bekendtgørelsen (Kommunens sags-nr. 2019-0067522).

Risikovirksomhed

Virksomheden er ikke omfattet af Risikobekendtgørelsen bek. nr. 372 af 25. april 2016.

NATURA 2000

Københavns Kommune, Center for Miljøbeskyttelse vurderer, at virksomhedens emissioner ikke vil få betydning for Natura 2000 områder i eller omkring Københavns Kommune.

Bilag IV-arter:

Virksomheden ligger i et område, hvor der er bilag IV-arter.

Øvrige forhold

Der er med denne miljøgodkendelse ikke taget stilling til eventuel godkendelse efter anden lovgivning, f.eks. byggeloven, arbejdsmiljøloven eller beredskabsloven.

Dieseldrevne lastbiler og busser på over 3½ tons skal jf. bekendtgørelse om partikler, kontrol og mærkning af lastbiler og busser i kommunalt fastlagte miljøzoner mv. forsynes med et miljøzone-mærke, før de må køre ind i Københavns Kommune.

Hvis du har spørgsmål, er du velkommen til at kontakte os på e-mail virkmiljoe@tmf.kk.dk eller tlf. 21 70 26 50.

Med venlig hilsen

Martin Møller
Miljøsagsbehandler

Lars Klinge
Miljøsagsbehandler

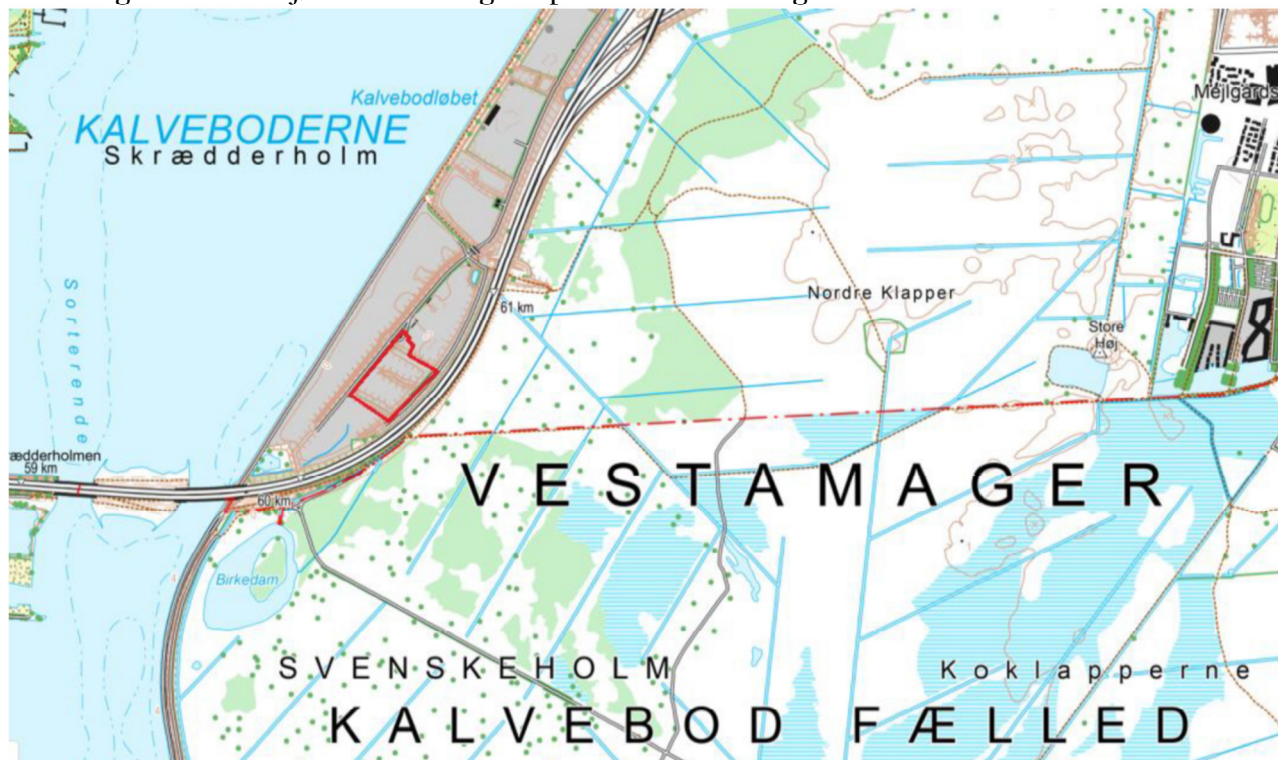
MILJØTEKNISK BESKRIVELSE

ARC og Vestforbrænding har begge fået miljøgodkendelse til forbrænding af metalbelastet træaffald (udendørs og malet træ fra genbrugsstationerne). AV Miljø ansøger derfor Københavns Kommune om en midlertidig (tidsbegrænset) godkendelse til oplagring af træaffaldet på deres eksisterende plads for oplagring af ikke-farligt affald på Selinevej 20. Træaffaldet vil blive oplagret i de perioder, hvor ovnene på ARC og Vestforbrænding er ude af drift, f.eks. ved planlagte revisioner om sommeren.

Mellemlageret vil være på max. 10.000 tons over en periode på max. 3 måneder ad gangen. Da dele af deponeringsanlægget AV Miljø, Avedøreholmen 97, 2650 Hvidovre er under nedlukning er det AV Miljø's mål, at der etableres en række nye biaktiviteter (oplag af brændbart og neddeling) på disse arealer. Arbejdet med ansøgning om miljøgodkendelse af dette er i gang, og forventes afsluttet i løbet af 2019/20.

Beliggenhed

Placeringen af AV Miljø - KMC er angivet på nedenstående figur:



Området er omfattet af lokalplan nr. 238, der muliggør affaldsdeponering og jordpåfyldning mv.

Umiddelbart op til planområdet ligger der Natura 2000 områder - EF-habitatområde nr. 127 og EF-fuglebeskyttelsesområde nr. 111, der omfatter Vestamager, Kalveboderne og Kalvebodløbet.

Området er omfattet af strandbeskyttelseslinjen i medfør af naturbeskyttelseslovens § 15, jf. bekendtgørelse nr. 933 af 24. september 2009. Områder, der ikke tidligere har været omfattet af strandbeskyttelseslinjen, og som ved bekendtgørelsens ikrafttræden er omfattet af en lokalplan kan udnyttes i overensstemmelse med lokalplanens bestemmelser.

AV Miljøs område er leveområde for bilag IV arterne spidssnudet frø og grønbroget tudse.

Trafik

Til- og frakørsel til pladsen sker via Selinevej. AV Miljø forventer en øget trafik som følge af den nye aktivitet.

Drift og indretning

Oplaget af trykimprægneret og malet træ vil blive placeret på det område, der fremgår af bilag 1. Oplaget af trykimprægneret og malet træ vil blive adskilt fra det ikke-farlige forbrændingsegnete affald med en jordvold.

Indretningen af anlægget vil ikke blive ændret ved godkendelse af det ansøgte, hvorved anlægget fortsat vil bestå af de nuværende arealer. Driften af anlægget vil ikke blive ændret.

Der vil ikke være behov for ændringer med hensyn til maskintyper, eller åbnings/driftstider. De nuværende driftstider for pladsen er kl. 04.00-18.00 mandag til fredag og lørdag fra kl. 04.00-14.00.

Alle kørearealer er etableret med fast belægning, og evt. utætheder udbedres så hurtigt som muligt, efter at de er konstateret. Virksomheden gennemfører mindst 1 gang årligt foretage en visuel kontrol af alle befæstede arealer samt gulve og sumpe. Resultatet af besigtigelse og udbedringer skal noteres i driftsjournalen.

Luftforurening

AV Miljø oplyser, at der vil ikke ske neddeling af træet på pladsen og at de ikke forventer nogen udfordringer med luftforurening eller lugtgener fra aktiviteten.

Spildevand

Udover det perkolat der siver gennem oplaget af imprægneret træ, genereres der ikke spildevand fra den nye aktivitet.

Støjforhold

Virksomhedens drift giver anledning til støj fra gravemaskiner, kompaktorer, neddelere samt lastbiltransporter til og fra mellemdeponiet. Oplaget af imprægneret træ kan i en begrænset periode medføre ændringer i antal eller type af støjende materiel, der benyttes på anlægget. AV Miljø forventer dog, at de nugældende støjgrænser vil blive overholdt som under den nuværende drift.

Jord, grundvand og overfladevand

Der er i AV Miljøs miljøgodkendelse ikke stillet krav en membran under det nuværende oplag af ikke-farligt forbrændingsegnet affald. Det skyldes, at der i området er et opadrettet grundvandstryk, der gør en membran overflødig.

På de dele af anlægget, hvor der mellemdeponeres forbrændingsegnet affald bliver perkolatet opsamlet med et perkolatopsamlingssystem. Perkolatet fra affaldet opsamles via drænlag og drænledninger i mellemdeponiets bund og sider. Det ledes til samle- og pumpebygværk i de dybeste punkter i hver sin halvdel af oplagingsområdet.

Perkolatet pumpes herfra til vandmåler og prøvetagningsbrønd i kronen af volden mod motorvejen og føres derfra videre til spildevandskloak i diget mod Kalvebodløbet, se Bilag 2 for kloak- og afløbsplan.

Perkolatet fra det område, hvor oplaget af imprægneret træ placeres, vil derfor blive opsamlet i drænsystemet og ledt til offentlig spildevandskloak.

AV Miljø har i ansøgningen vedhæftet analyser af perkolat fra ikke-neddelt og neddelte imprægneret træ fra I/S REFA – Hasselø Miljøcenter på Falster. Der blev analyseret for arsen, chrom og kobber og koncentrationerne for både det neddelte og det ikke-neddelte imprægnerede træ ligger under de grænseværdier, der er sat i AV Miljø's miljøgodkendelse.

Den samlede mængde af perkolat, der vil blive dannet på AV Miljø - KMC vil ikke blive ændret ved det nye oplag, da arealet ikke ændres.

Affald

AV Miljø oplyser at der vil ikke blive genereret mere affald fra virksomhedens drift, som følge af det nye oplag.

AV Miljø giver desuden følgende beskrivelse af det ønskede oplag af den nye affaldsfraktion:

”På ARC og Vestforbrændings genbrugsstationer sorterer borgere og erhvervsdrivende træ i to affaldsfraktioner:

- *Umalet indendørs træ*
- *Udendørs og malet træ*

Umalet indendørs træ bliver i dag genanvendt i produktionen af spånplader, mens udendørs og malet træ tidligere blev i dag brændt på tyske affaldsforbrændingsanlæg. Affaldsfraktionen udendørs og malet træ består typisk af følgende trætyper: Trykimprægneret træ, udendørs træværk, stakitter, hegn, stolper, bjælker, carporte, terrassegulv, skure, legestativer, legehuse, havemøbler, jernbanesveller, vinduesrammer, bejdsset træ, malede møbler, malede paneler, malede trapper og malede køkkenskabslåger.

Affaldsfraktionen indeholder ca. 40% malet indendørs træ. Denne fraktion indeholder ikke CCA-imprægneret træ. De resterende 60% er udendørs træ, som kan indeholde CCA-imprægneret træ. Det er ikke umiddelbart muligt at udsortere det træ, som er behandlet med arsen, idet det ikke er synligt, om træet er behandlet med arsen eller ej. Herudover er der i dag ikke krav om, at borgere skal analysere deres affaldstræ for arsen, før de afleverer det på genbrugsstationen.

Træaffaldet modtages uden forudgående neddeling, og det er målet, at træet på sigt vil blive neddelte og opbevaret på AV Miljø Avedøreholmen.”

Spild, uheld, risikoforhold

Virksomheden er ikke underlagt risikobekendtgørelsens regler, da der ikke håndteres kemiske stoffer eller materialer, som kan udgøre en risiko for eksplosioner, forgiftninger eller lignende.

I forbindelse med miljøgodkendelsen af oplagringen af det ikke-farlige forbrændingsegnete affald, har AV Miljø udarbejdet instrukser til imødegåelse af driftsforstyrrelser og uheld.

MILJØTEKNISK VURDERING

Planforhold og beliggenhed

Området er i fredningskendelse fra 1990, Lokalplan 238, tillæg til lokalplan 238, Kommuneplan 2011, Regionplan 2005 udlagt til deponerings- og affaldsaktiviteter, se Bilag 1 for placering.

Center for Miljøbeskyttelse har foretaget en VVM-screening af virksomheden og meddelt afgørelse af 10. maj 2019 om at projektet ikke påvirker miljøet væsentligt, og at projektet derfor ikke er VVM-pligtigt.

Det er vores vurdering, at den ansøgte aktivitet er i overensstemmelse med intensioenerne i kendelse og planer.

Natura 2000 og bilag IV arter

Da der ikke er væsentlige ændringer i virksomhedens drift, vurderer Center for Miljøbeskyttelse at den ansøgte aktivitet ikke vil påvirke bilag IV-arter, rødlistearter eller det nærliggende Natura 2000 område negativt.

Trafikale forhold

AV Miljø forventer en øget trafik som følge af den nye aktivitet. Center for Miljøbeskyttelse vurderer, at der ikke vil være væsentlige påvirkninger i lokalområdet som følge af den øgede trafik, da det i forvejen er præget af meget tung trafik til de omkringliggende virksomheder.

Basistilstandsrapport

Ifølge godkendelsesbekendtgørelsen skal der udarbejdes en basistilstandsrapport for de aktiviteter der hører under bekendtgørelsens bilag 1. AV Miljø har indsendt en basistilstandsrapport, der dækker punkterne 1-3 jf. EU-kommissionens vejledning om basistilstandsrapport.

Center for Miljøbeskyttelse vurderer, at forholdet om perkolat/spildevand fra oplaget af trykimprægneret og malet træ er af størst væsentlighed.

For hele arealet på Selinevej 20, herunder det udpegede oplagsområde, gælder det, at der er opadstigende grundvandstryk og at det resulterende perkolat opsamles i brønde, hvorfra det kontinuerligt pumpes direkte til kloak. Der foreligger allerede en beskrevet procedure for håndtering af denne forurening i miljøgodkendelsen af maj 2015. Der er i miljøgodkendelsen sat vilkår om, at forholdet skal rapporteres årligt til tilsynsmyndigheden som kontrolforanstaltning.

AV Miljø har gjort rede for at koncentrationer for metallerne As, Cr og Cu før og efter neddeling af imprægneret træ, er sammenlignelige med de kvartalsmæssigt analyserede og årligt indrapporterede værdier for samme metaller i pumpebrøndene. Vi vurderer derfor, at oplaget af trykimprægneret og malet træ ikke vil give anledning til en øget forurening i forhold til de nuværende aktiviteter på virksomheden.

Center for Miljøbeskyttelse vurderer derfor, at det ikke er nødvendigt med den fulde basistilstandsrapport (punkt 4-8 i vejledningsmaterialet fra EU).

Vurdering af vilkår

AV Miljøs ansøgte aktivitet om midlertidig oplagring af farligt affald er omfattet af standardvilkårsbekendtgørelsen¹. Center for Miljøbeskyttelse har derfor i vilkårsfastsættelsen taget udgangspunkt i de standardvilkår der er defineret for listepunkt 5.5. Center for Miljøbeskyttelse har dog tilrettet enkelte standardvilkår, så de passer bedre til virksomhedens drift og fjernet de standardvilkår der ikke er relevante. Derudover er der stillet enkelte supplerende vilkår.

I det følgende vurderer Center for Miljøbeskyttelse de relevante miljøforhold for aktiviteten og begrundet de vilkår, der er fastsat. Standardvilkår begrundes dog ikke, da de er defineret i standardvilkårsbekendtgørelsen. En samlet oversigt over hvilke standardvilkår der er inkluderet og ekskluderet er givet i bilag 4.

Generelt

AV Miljø angiver i deres ansøgning, at der kun er behov for at oplagre imprægneret træ på Selinevej indtil at de får en miljøgodkendelse fra Miljøstyrelsen til det samme på deres anlæg i Hvidovre. AV Miljø forventer at dette vil ske senest med udgangen af 2020 og Center for Miljøbeskyttelse har derfor stillet vilkår om at nærværende tillæg kun er gyldigt indtil da.

Derudover er der stillet standardvilkår mht. ophør og hvordan virksomheden skal forholde sig, hvis der sker vilkårsoverskridelser.

Indretning og drift

Der er stillet standardvilkår til indretning og drift. Pladsen er i forvejen indhegnet og forsynet med aflåselig port.

Virksomheden angiver i ansøgningen at de i forvejen udarbejdet instruks til modtagelse af ikke-farligt affald. Center for Miljøbeskyttelse vurderer dog at den ikke er fyldestgørende i forhold til at opfylde vilkår 7 i nærværende tillæg og AV Miljø skal derfor indsende en instruks, der specifikt er rettet mod håndteringen af farligt affald.

Modtagelse og oplagring af farligt affald

Center for Miljøbeskyttelse har stillet standardvilkår til modtagelsen og oplagringen af det farlige affald. I tabel 1, vilkår 11 har Center for Miljøbeskyttelse defineret hvilken affaldsfraktion og tilhørende EAK-koder der må oplagres på det område, der jf. bilag 1 er afsat til det.

AV Miljø angiver at det nye oplagsområde afgrænses med en jordvold mod oplaget af ikke-farligt affald. Center for Miljøbeskyttelse vurderer at dette er en fyldestgørende måde at adskille de to affaldsoplæg for at hindre sammenblanding.

Der vil ikke oplagres flydende farligt affald på pladsen, så Center for Miljøbeskyttelse har set bort fra de standardvilkår, der omhandler håndtering af dette.

Omlastning, omemballering og sortering af farligt affald

AV Miljø oplyser at det imprægnerede træ, der skal oplagres, stammer fra ARC og Vestforbrændings genbrugsstationer. Affaldet er derfor uemballeret og Center for Miljøbeskyttelse har derfor set bort fra de standardvilkår, der omhandler håndtering af emballage fra farligt affald.

¹ BEK nr. 1474 af 12/12/2017 om standardvilkår i godkendelse af listevirksomhed

Der er standardvilkår om at al omlastning og sortering af farligt affald skal ske på tæt belægning. Der er ikke tæt belægning på det område, som træet oplagres på, men på grund af det opadrettede grundvandstryk og perkolatsamling i drænsystemet, har Center for Miljøbeskyttelse ændret vilkåret til at omlastning og sortering kan ske på oplagsområdet.

Luftforurening

Center for Miljøbeskyttelse har stillet standardvilkår om luftforurening. Da oplaget er udendørs er der dog set bort fra vilkår om etablering af afkast.

Der vil ikke blive oplagret neddelte træ og Center for Miljøbeskyttelse forventer ikke, at aktiviteten giver anledning til luftforurening, støv- eller lugtgener i området.

Spildevand

Oplagringen af trykimprægneret træ giver anledning til spildevand i form af perkolat fra oplaget. Center for Miljøbeskyttelse vurderer forholdet under afsnittet ”Jord, grundvand og overfladevand”.

Der er etableret en vaskeplads, som kan bruges til vask af køretøjer og materiel. Der er i miljøgodkendelsen stillet vilkår om drift, vedligeholdelse og egenkontrol af vaskepladsen.

Støjforhold

Center for Miljøbeskyttelse vurderer at det nye oplag ikke vil give anledning til øget støj, da der umiddelbart ikke ændres væsentligt på virksomhedens drift. Der er stillet vilkår om støj i virksomhedens miljøgodkendelse og der er derfor ikke behov for at stille yderligere vilkår om grænseværdier for støj.

Hvis Center for Miljøbeskyttelse får mistanke om at støjgrænserne ikke er overholdt, stilles der vilkår om, at AV Miljø skal dokumentere støjforholdene med en ”Miljømåling – ekstern støj”.

Affald

Center for Miljøbeskyttelse stiller vilkår om, at evt. tabt affald uden for oplagsområdet skal opsamles straks og bringes til det udpegede oplagringsområde angivet i bilag 1.

Jord, grundvand og overfladevand

Området er i regionplanen fastlagt som et område med begrænsede drikkevandsinteresser. Der er ca. 3,5 km til grænsen af området med drikkevandsinteresser ved Tårnby, og ca. 5 km til den nærmeste drikkevandsindvinding. På Sjællandssiden ligger de nærmeste drikkevandsindvindinger i Hvidovre ca. 6 km væk, men disse bliver ikke påvirket, da havnen udgør et lokalt grundvandsskel.

Forurening af grundvandet kan ske som følge af nedsivning af perkolat. Bunden af oplagringsområdet er dog etableret under havniveau, hvormed der er et opadrettet grundvandstryk, som forebygger nedsivning af perkolat fra affaldet. Der stilles vilkår om, at der sker en opsamling af perkolatet fra anlæggets bund.

Center for Miljøbeskyttelse vurderer, at anlægget ligger hensigtsmæssigt i forhold til grundvandsinteresser, og at der på stedet er en naturlig beskyttelse af grundvandet.

På grund af det opadstigende grundvandstryk er der ikke etableret membran under oplagringsområdet. Derimod har AV Miljø tidligere haft problemer med betydelige mængder indsvivende grundvand, som COWI i en undersøgelse konkluderer at stamme fra det nu nedlukkede KMC jorddepot umiddelbart

vest for AV Miljø's mellemdeponi. En forbedring af KMC's drænsystem har dog mindsket problemet betydeligt.

Analysen af perkolat fra oplag af trykimprægneret træ viser ikke en højere koncentration af miljøfremmede stoffer end i det perkolat, der stammer fra oplaget af ikke-farligt affald. Center for Miljøbeskyttelse vurderer derfor, at det nye oplag ikke udgør en øget belastning af området i forhold til det eksisterende oplag.

Bedste tilgængelige teknologi

EU-kommissionen har offentliggjort BAT-konklusionerne for affaldsbehandling d. 17. august 2018. BAT-konklusionerne omfatter listepunkt 5.5. AV Miljø skal efterleve de nye BAT-vilkår senest 4 år efter, dvs. d. 17. august 2022. Da oplaget af trykimprægneret træ er tidsbegrænset til udgangen af 2020, vil AV Miljø dog formelt ikke skulle leve op til BAT-konklusionerne.

Den væsentligste miljøpåvirkning fra aktiviteten vil efter Center for Miljøbeskyttelse være udvaskning af miljøfremmede stoffer fra det trykimprægnerede og malede træ. Perkolatet opsamles og ledes til offentligt renselanlæg. Perkolatet forventes at kunne overholde de grænseværdier for virksomhedens perkolat, der er sat i miljøgodkendelsen. Disse grænseværdier er i øvrigt inden for de grænseværdier for spildevand til renselanlæg som EU-kommissionen har defineret i BAT-konklusionerne.

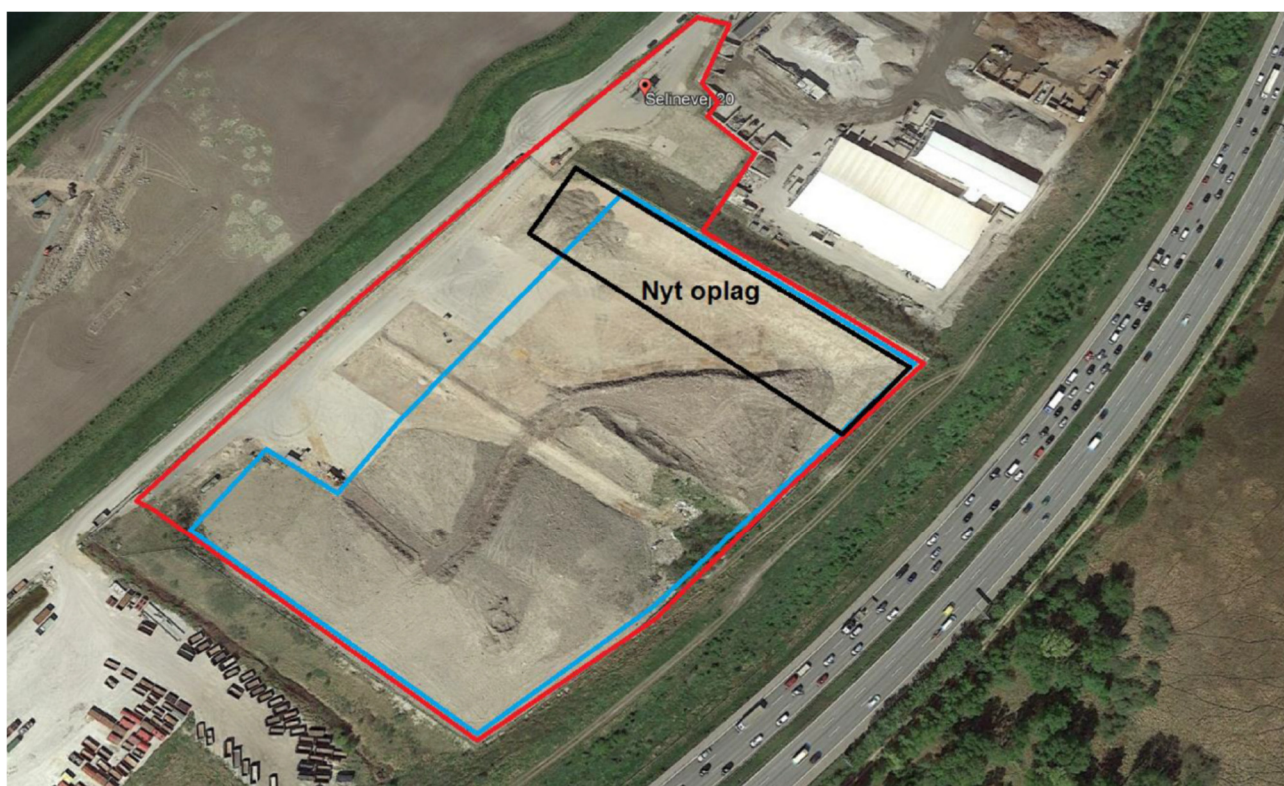
Egenkontrol og årsrapport

Der er stillet standardvilkår til egenkontrol og årsrapport. Der er i miljøgodkendelsen stillet vilkår om fire årlige analyser af virksomhedens perkolat. Center for Miljøbeskyttelse vurderer, at det er tilstrækkeligt til at kunne vurdere en evt. påvirkning fra oplaget af trykimprægneret træ på indholdet af miljøfremmede stoffer.

Samlet vurdering

Center for Miljøbeskyttelse vurderer, at virksomheden kan drives uden negativ miljøpåvirkning, og stiller vilkår som sikrer dette.

BILAG 1: OVERSIGTSKORT



Figur 1. AV Miljø's område er markeret med rød linje. Den blå linje markerer oplagsområdet for affald. Den sorte linje markerer det specifikke oplagsområde for trykimprægneret og malet træ.

BILAG 3: SAGENS DOKUMENTER

1. Ansøgning om tillæg til miljøgodkendelse, Danish Waste Solutions på vegne af AV Miljø, indsendt via Byg og Miljø d. 27. februar 2019.
2. Supplerende oplysninger til ansøgning, e-mail af 11. marts 2019 fra Danish Waste Solutions.
3. Oplysninger omkring BTR, e-mail af 5. april 2019 fra Danish Waste Solutions.

BILAG 4: GENNEMGANG AF STANDARDVILKÅR FOR LISTEPUNKT 5.5.

Generelt	
1. Ved driftsophør skal virksomheden forinden orientere tilsynsmyndigheden herom og træffe de nødvendige foranstaltninger for at undgå forureningsfare og for at efterlade stedet i tilfredsstillende tilstand. Endvidere skal tilsynsmyndigheden orienteres om delvist ophør.	Inkluderet
2. Virksomheden skal straks indberette til tilsynsmyndigheden, når vilkår ikke overholdes, og straks træffe de nødvendige foranstaltninger for at sikre, at vilkårene igen overholdes. [Godkendelsesmyndigheden fastsætter vilkår om, at driften af virksomheden eller den relevante del heraf indstilles, indtil vilkårene igen overholdes, hvis den manglende overholdelse af godkendelsesvilkårene medfører umiddelbar fare for menneskers sundhed eller i betydeligt omfang truer med at påvirke miljøet negativt.	Inkluderet
3. Hvor der i vilkårene anvendes betegnelsen »befæstet areal« menes en fast belægning, der giver mulighed for opsamling af spild og kontrolleret afledning af nedbør. Hvor der i vilkårene anvendes betegnelsen »tæt belægning« menes en fast belægning, der i løbet af påvirkningstiden er uigennemtrængelig for de forurenende stoffer, der håndteres på arealet.	Inkluderet
Indretning og drift	
4. Virksomheden skal altid være bemanded, når den er åben for aflevering af farligt affald.	Inkluderet
5. Uden for arbejdstid skal alle oplag af farligt affald være utilgængelige for uvedkommende ved indhegning af aktiviteterne med et minimum 1,8 meter højt hegn med aflåste porte eller ved aflåsning af relevante bygninger og containere.	Inkluderet
6. Virksomheden skal have nedskrevne driftsinstrukser og -procedurer vedrørende:	Inkluderet
<ul style="list-style-type: none"> – Modtagelse, oplagring, omlastning, omemballering og/eller sortering af farligt affald, herunder sikkerhedsforanstaltninger i forbindelse hermed. – Betjening af de enkelte anlæg, pumper mv. – Procedurer for rengøring af emballage, køretøjer, tanke, andet udstyr, befæstede arealer samt tankgårde, sumpe, brønde og eventuelle andre opsamlingssteder. – Virksomhedens egenkontrol. 	

– Procedurer i forbindelse med driftsforstyrrelser og uheld.	
Instrukser og procedurer skal fremsendes til tilsynsmyndighedens orientering senest 1 måned efter modtagelsen af godkendelsen eller idriftsættelsen af virksomheden. Instrukser og procedurer skal være tilgængelige for personalet.	
Modtagelse og oplagring af farligt affald	
7. Ved modtagelsen af farligt affald skal virksomheden straks kontrollere og vurdere emballeringen, oplysninger om affaldets klassificering og art samt eventuel deklarerings og mærkning af affaldet. Hvis virksomheden vurderer, at oplysningerne er utilstrækkelige, skal den umiddelbart, så vidt det er muligt, indhente de nødvendige oplysninger.	Inkluderet
8. Hvis virksomheden modtager affald, der ikke er omfattet af virksomhedens miljøgodkendelse, og som det ikke umiddelbart er muligt at henvise til en anden affaldsmodtager, skal affaldet placeres i et særskilt oplagsområde. Virksomheden skal herefter hurtigst muligt kontakte tilsynsmyndigheden og orientere om affaldet.	Inkluderet
9. Hvis virksomheden modtager farligt affald, der ikke kan identificeres, skal affaldet placeres i et særskilt oplagsområde adskilt fra de øvrige oplag, mens der pågår nærmere undersøgelser eller eventuelle analyser heraf, eller mens virksomheden indhenter tilsynsmyndighedens stillingtagen til sagen.	Inkluderet
10. Virksomheden må kun modtage og opbevare nedenstående fraktioner af farligt affald i de i tabel 1 angivne mængder. Opbevaringen skal ske i henhold til de eventuelle særlige krav til opbevaring, der fremgår af tabel 1, kolonne 3, og i de oplagsområder eller tanke, der er angivet i tabel 1, kolonne 4.	Inkluderet
11. Oplagsområder til farligt affald skal være indrettet og afmærket, således at det enkelte område er tydeligt afgrænset, og så det klart fremgår, hvor de forskellige affaldsfraktioner skal opbevares.	Inkluderet
12. Oplag af farlige affaldsfraktioner, der ved sammenblanding kan medføre en fysisk/ kemisk reaktion, som kan udgøre en miljø- eller sundhedsmæssig risiko, skal ske således, at sammenblanding ikke er mulig. Spild fra stoffer, der kan reagere med andre, f.eks. oxiderende stoffer, skal opsamles i separat spildbakke/sump. Emballeret farligt affald skal placeres, således at den enkelte emballage kan inspiceres, og således at der ikke er risiko for, at emballagerne vælter. Ved stabling af emballager må der ikke være risiko for, at de nederste emballager lider overlast.	Ikke inkluderet, da der ikke oplagres farligt affald, der kan reagere kemisk.

13. Alle emballager til farligt affald skal være egnede til opbevaring af den pågældende affaldsfraktion og forsynede med tydelig mærkning.	Ikke inkluderet. Træet er ikke emballeret.
14. Flydende og støvende farligt affald skal opbevares i tætte, lukkede emballager, der er modstandsdygtige over for det affald, der opbevares i emballagen.	Ikke inkluderet – der oplagres ikke flydende eller støvende farligt affald
Oplag af specifikke affaldsfraktioner	Standardvilkår 15-19 er ikke inkluderet, da disse fraktioner ikke oplagres
15. Giftigt og meget giftigt affald samt medicinrester skal opbevares forsvarligt i særskilt og aflåst skab eller rum forsynet med advarselsskilt.	
16. Klinisk risikoaffald skal opbevares særskilt under lås. Vævsaffald, der ikke er konserveret, skal opbevares nedkølet.	
17. Akkumulatører og batterier skal opbevares i tætte syrefaste beholdere med overdækning eller under tag. Alternativt kan akkumulatører og batterier opbevares i specialcontainere til farligt affald.	
18. Helt eller delvist knuste kviksølvholdige lyskilder samt kviksølvholdigt glas eller pulver skal opbevares i tætte, lukkede emballager.	
19. Asbeststøv, støvende asbestholdigt affald, filtre og lignende samt asbestholdigt affald, der kan støve, som f.eks. bløde lofts- og vægplader og itugåede plader med cementbundne asbestfibre, skal i befugtet tilstand opbevares i egnet, lukket, tæt emballage, der er mærket med oplysning om, at den indeholder asbest.	
Stationære tankanlæg samt øvrige faste rør og slanger Ved »tankanlæg« forstås tanke med tilhørende rørsystemer og slanger.	Standardvilkår 20-25 er ikke inkluderet, da der ikke oplagres flydende affald
20. Stationære tankanlæg til opbevaring af farligt affald skal: – være tætte og i god vedligeholdelsesstand, – være forsynet med overfyldningsalarm, der markerer, når tanken er 90 % fuld (alarmen og eventuelt overvågnings- og styringspanel skal kunne registreres fra påfyldningsstedet) samt – være korrosionsbeskyttede indvendigt eller opbygget af materialer, der er resistente over for den type affald, de anvendes til, og over for eventuelt kondensvand, hvis dette udskilles,	

<p>– skal sikres mod påkørsel.</p> <p>Utætheder skal udbedres, så hurtigt som muligt efter at de er konstateret. Tankene skal være udformet som lukkede beholdere med fast tag, og de skal være hævet over underlaget, så inspektion af bunden er mulig.</p> <p>Dobbeltvæggede tanke skal være tilsluttet et trykovervågningsystem for lækager. Påfyldningsrør på tankene skal være afsluttet med hætte eller dæksel. Rør og slanger til påfyldning og aftapning skal være placeret og udformet således, at de er tomme, når der ikke transporteres farligt affald i dem. Tanke, der anvendes til farligt affald, skal være udstyret med tryk/vacuum ventil. Hvis tankanlægget er placeret i en bygning, skal åndingsluft fra tanken føres via et udluftningsrør til det fri og mindst 1 meter over tagryg på det tag, hvor afkastet er placeret.</p> <p>Udendørs tanke skal:</p> <ul style="list-style-type: none"> – enten males, således at tankoverfladen har en samlet strålevarmerefleksionskoefficient på mindst 70 %, eller – isoleres, således at samme effekt opnås med hensyn til reduktion af temperaturafhængige emissioner fra tanken. <p>Tankanlæg skal være placeret i tætte tankgårde uden afløb eller med afspærringsventil, hvor volumen af den største tank maksimalt udgør 90 % af tankgårdens opsamlingskapacitet. Dette gælder dog ikke dobbeltvæggede tanke.</p>	
<p>21. [Godkendelsesmyndigheden kan på baggrund af en konkret vurdering af det farlige affalds egenskaber (eksempelvis sammensætning, damptryk og lugt) kræve, at der etableres kulfilter på bestemte tanke.]</p>	
<p>22. Øvrige faste rørsystemer og slanger, som anvendes til farligt affald, skal være tætte, i god vedligeholdelsestilstand og korrosionsbeskyttede indvendigt eller opbygget af materialer, der er resistente over for den type affald, de anvendes til, og over for eventuelt kondensvand, hvis dette udskilles.</p>	
<p>23. Inden ibrugtagning af stationære tankanlæg og øvrige faste rørsystemer og slanger til farligt affald skal dokumentation for anlæggenes, rørenes og slangernes tæthed fremsendes til tilsynsmyndigheden.</p>	
<p>24. [Godkendelsesmyndigheden kan på baggrund af en vurdering af det enkelte stationære tankanlægs tilstand fastsætte individuelle sløjfningsterminer for specifikke tankanlæg eller dele heraf].</p>	
<p>25. Alle rør til farligt affald, som er under plads- eller gulvniveau, skal være ført i en rørgrav, der giver mulighed for inspektion af rørene.</p>	
<p>Omlastning, omemballering og sortering af farligt affald</p>	

26. Omlastning, omemballering og sortering af farligt affald må kun foregå på en tæt belægning, der er uigennemtrængeligt for de forurenende stoffer, som findes i det farlige affald, jf. vedlagte tegning(er). [Godkendelsesmyndigheden udfærdiger tegning(er) på baggrund af oplysningskrav 1].	Vilkåret er omformuleret, så omlastning, omemballering og sortering kun må foregå på området der er udpeget i bilag 1
27. Påfyldning af og aftapning fra tankanlæg med farligt affald skal foregå under overvågning.	Ikke inkluderet, der håndteres ikke flydende farligt affald
28. Relevante afspærringsventiler i sumpe, brønde og lignende opsamlingsbassiner beliggende i ikkeoverdækkede arealer skal være lukkede, når der håndteres farligt affald, fyringsolie eller motorbrændstof i det tilhørende område, og indtil eventuelt spild er fjernet.	Ikke inkluderet. Det er nødvendigt at aflede perkolatet fra oplaget af træ til kloak.
29. PCB-holdig olie må ikke blandes med andet affald.	Ikke inkluderet, da der ikke håndteres PCB-holdig olie
30. [Det fremgår af bekendtgørelse om affald (affaldsbekendtgørelsen), at farligt affald ikke må sammenblandes. Godkendelsesmyndigheden kan fastsætte vilkår om, at nærmere bestemte farlige affaldsfraktioner må blandes, jf. affaldsbekendtgørelsen. Dette gælder ikke for affald, der er omfattet af vilkår 29.]	Ikke inkluderet, der håndteres kun en farlig affaldsfraktion
31. Emballager med farligt affald samt kasserede produkter, der er kategoriseret som farligt affald, skal håndteres, så risikoen for, at der sker udslip og spredning af farlige stoffer, er reduceret mest muligt.	Ikke inkluderet. Træet er ikke emballeret.
Luftforurening	
32. Virksomheden må ikke give anledning til lugtgener uden for virksomhedens område, som efter tilsynsmyndighedens vurdering er væsentlige for omgivelserne.	Inkluderet
33. Virksomheden må ikke give anledning til støvgener uden for virksomhedens område, der er væsentlige efter tilsynsmyndighedens vurdering.	Inkluderet

34. Afkast fra rum- og procesudsug skal føres mindst 1 meter over tagryg på det tag, hvor afkastet er placeret. [Godkendelsesmyndigheden kan på baggrund af en konkret vurdering af omhældte mængder og det farlige affalds egenskaber, såsom sammensætning, damptryk og lugt, kræve, at der etableres et egnet filter, som f.eks. kulfilter, på specifikke afkast fra udsug fra arbejdspladser, hvor der sker sammenhældning eller blanding af farligt affald]	Ikke inkluderet, træet oplagres i det fri.
Affald	
35. Spild af farligt affald på befæstede og ubefæstede arealer skal opsamles straks. Hvis der opstår risiko for, at spild af farligt affald kan nå et afløb, skal de(n) relevante afspærringsventil(er) straks lukkes.	Inkluderet , men omformuleret så det træ der tabes straks skal opsamles.
36. Spild af farligt affald i sumpe, brønde o.lign. opsamlingsbassiner samt i tankgårde opsamles dagligt ved arbejdstids ophør. Ved uheld, hvor der f.eks. er gået hul på en emballage med flydende farligt affald, opsamles spildet hurtigst muligt.	Ikke inkluderet, da der ikke oplagres flydende farligt affald
37. Opsamlet spild af farligt affald inkl. eventuelt opsugningsmateriale, rester fra filtrering af farligt affald samt affald fra rengøring af emballager, containere, køretøjer, tanke eller andet udstyr til farligt affald skal håndteres som farligt affald. Der skal til enhver tid forefindes opsugningsmateriale på virksomheden.	Ikke inkluderet, da der ikke oplagres flydende farligt affald
Beskyttelse af jord, grundvand og overfladevand	
38. Farligt affald skal opbevares under tag og beskyttet mod vejrlig. Dog kan opbevaring af farligt affald i transportcontainere, der bliver afhentet med indhold og tømt hos modtagevirksomheden, ske under tæt presenning.	Ikke inkluderet. Vi vurderer at affaldet kan oplagres i det fri
39. [Godkendelsesmyndigheden kan, uanset vilkår 38, hvis særlige hensyn taler herfor, tillade, at farligt affald opbevares: – i det fri, – i det fri under presenning eller – med periodevis eller fleksibel overdækning. Dette gælder dog ikke affald omfattet af vilkår 15 og 16 samt affald af elektrisk og elektronisk udstyr, i det omfang bekendtgørelse om at bringe elektrisk og elektronisk udstyr i omsætning samt håndtering af affald af elektriske og elektroniske udstyr (elektronikaffaldsbekendtgørelsen) fastsætter, at sådant udstyr skal opbevares under tag. Det er en forudsætning, at der ikke sker udslip eller uønsket påvirkning af affaldet ved kontakt med nedbør eller på grund af blæst, varme, kulde el.lign., f.eks. ved særlig emballering eller andre nødvendige tiltag. [De nødvendige vilkår herom indsættes i tabellen i vilkår 10, kolonne 3.]	Ikke inkluderet. Vi vurderer at affaldet kan oplagres i det fri.
40. Udendørs oplag og tanke skal være sikret mod påkørsel.	Ikke inkluderet. Der er ikke tanke eller forhøjet

	miljømæssig risiko ved påkørsel.
41. Stationære containere og transportcontainere til opbevaring eller transport af farligt affald skal være forsynet med tæt bund, som er bestandig for de affaldsfraktioner, der oplagres i dem. Containerne skal stå på et areal med tæt belægning, hvor overfladevand ledes til afløb med afspærringsventil. Hvis containerne ikke er placeret på et areal med tæt belægning, jf. vilkår 45, skal de være indrettet med opsamlingskapacitet svarende til volumen af den største beholder til flydende affald, der oplagres i containeren.	Ikke inkluderet. Vi vurderer at affaldet kan oplagres i det fri
42. Kemikalier skal opbevares i tætte, lukkede beholdere, der er placeret under tag og beskyttet mod vejrlig. Oplagspladsen skal have en tæt belægning og være indrettet således, at spild kan holdes inden for et afgrænset område og uden mulighed for afløb til jord, grundvand, overfladevand eller kloak. Området skal kunne rumme indholdet af den største beholder, der opbevares.	Ikke inkluderet. Der oplagres ikke kemikalieaffald
43. Overjordiske tanke til fyringsolie og motorbrændstof skal sikres mod påkørsel. Påfyldningsstudse og aftapningshaner (aftapningsanordninger) for olieprodukter, herunder motorbrændstof, skal placeres inden for konturen af en tæt belægning med kontrolleret afledning af afløbsvandet. Alternativt skal eventuelt spild opsamles i en tæt spildbakke eller grube. Udendørs spildbakker eller gruber skal tømmes, således at regnvand i bunden maksimalt udgør 10 % af spildbakkens eller grubens volumen.	Inkluderet
44. Transport af farligt affald skal ske på arealer, der er befæstede. Overfladevand skal ledes til afløb med afspærringsventil.	Inkluderet. Omformuleret til at perkolat fra oplaget af træ skal ledes til perkolatsamlingsystem og ledes til spildevandskloak. Skrevet sammen med standardvilkår 45.
45. Oplagring, omlastning, omemballering eller sortering af farligt affald skal ske på arealer med tæt belægning. Arealer og gulve skal være indrettet som afgrænsede områder med opkant og/eller hældning mod grube, brønd eller lignende tæt(te) opsamlingsbassin(er) uden afløb eller med afspærringsventil(er). Arealer og gulve skal endvidere indrettes således:	Omformuleret til at perkolat fra oplaget af træ skal ledes til perkolatsamlingsystem og ledes til spildevandskloak. Skrevet sammen med standardvilkår 44.
<ul style="list-style-type: none"> – at spild af flydende farligt affald kan holdes inden for et afgrænset område, der skal kunne rumme indholdet af den største opbevaringsenhed til flydende affald i området, og således – at overfladevand fra de ikke-overdækkede arealer kan opsamles forinden udledning. [Godkendelsesmyndigheden kan dog tillade, at bestemte farlig affaldsfraktioner: – opbevares på befæstet areal eller 	

<p>– opbevares uden særskilt opsamling af overfladevand fra ikke-overdækkede arealer, hvis der ikke er risiko for afgivelse af forurenende stoffer fra det farlige affald til omgivelserne.</p> <p>Dette gælder dog ikke affald omfattet af vilkår 15 og 16, eller affald af elektrisk og elektronisk udstyr, hvis dette ikke er tilladt efter elektronikaffaldsbekendtgørelsen.]</p>	
46. Gruber og lignende særlige oplagsområder til bestemte fraktioner af uemballeret farligt affald skal være tætte. Gruber til affald, der indeholder vand eller andre væsker, skal have opsamling af spild.	Ikke inkluderet, da oplagsområdet er på område uden membran, men med opadrette grundvandstryk
47. Arealer, hvor der sker omlastning til og fra tankbiler, slamsugere og/eller jernbanetankvogne, skal, uanset vilkår 45, være indrettet som et afgrænset tæt opsamlingsområde med hældning mod grube, brønd eller lignende opsamlingsbassin uden afløb eller med afspærringsventil og med en samlet opsamlingskapacitet på minimum 5 m ³ .	Ikke inkluderet, ikke oplagring af flydende farligt affald
48. Alle tætte belægninger og befæstede arealer, gruber, brønde o.lign., opsamlingsbassiner o.lign., særlige oplagsområder samt tankgårde skal være i god vedligeholdelsesstand. Utætheder skal udbedres, så hurtigt som muligt efter at de er konstateret.	Inkluderet
49. Udendørs tankgårde skal tømmes så tit, at der maksimalt henstår 5 cm regnvand i bunden. Når tankgårde tømmes for regnvand, må der ikke samtidig pumpes affald, fyringsolie eller motorbrændstof til og fra tanken(e).	Ikke inkluderet, ingen tankgård
50. Rengøringspladser for emballager, køretøjer mv., der har indeholdt farligt affald, skal være indrettet på en tæt belægning med opkant og anden nødvendig afskærmning, således at farligt affald, vaskeand, eventuelle rengøringsvæsker samt aerosoler mv. ikke spredes uden for rengøringspladsen. Rengøringspladsen skal være indrettet med hældning mod grube eller lignende tæt opsamlingsbassin.	Inkluderet. Der er etableret vaskeplads.
51. I tilfælde af brand skal relevante afløbsventiler lukkes med henblik på opsamling af slukningsvand på virksomheden. Slukningsvand skal bortskaffes efter kommunens anvisninger.	Inkluderet
Egenkontrol	
52. Virksomheden skal foretage eftersyn og funktionsafprøvning af automatiske kontrol-, alarm- og sikringsystemer efter leverandørens anvisning, dog mindst 1 gang årligt.	Inkluderet

53. Virksomheden skal løbende og mindst 1 gang i kvartalet, jf. vilkår 41 og 48, foretage visuel kontrol for utætheder og revnedannelser af:	Inkluderet
– belægninger og fuger på alle tætte belægninger og befæstede arealer og gulve,	
– gruber, brønde og lignende opsamlingsbassiner,	
Utætheder skal udbedres, så hurtigt som muligt efter at de er konstateret.	
54. Virksomheden skal mindst 1 gang i kvartalet foretage visuel kontrol af tankanlæg til farligt affald for lækager og vedligeholdelsestilstand, jf. vilkår 20. Øvrige faste rørsystemer og slanger til farligt affald skal kontrolleres visuelt for lækager og vedligeholdelsestilstand 1 gang om måneden, jf. vilkår 22.	Ikke inkluderet, ingen tankanlæg
55. Tilsynsmyndigheden kan kræve, at virksomheden lader en uvildig sagkyndig foretage eftersyn af:	Inkluderet
– tætte belægninger og befæstede arealer,	
– gruber, brønde o.lign. opsamlingsbassiner	
dog højst en gang hvert tredje år.	
56. Virksomheden skal mindst hvert femte år og første gang den [] lade foretage tæthedsprøvning af enkeltvæggede tanke med tilhørende rørsystemer med henblik på at dokumentere, at vilkår 20 er overholdt. Tæthedsprøvningen skal foretages af et uvildigt, sagkyndigt firma, og rapport over resultatet skal indsendes til tilsynsmyndigheden senest 1 måned efter prøvningen. [Godkendelsesmyndigheden fastsætter tidspunktet for den førstkommande tæthedsprøvning af de enkeltvæggede tanke i forbindelse med godkendelsen].	Ikke inkluderet, ingen tankanlæg
Driftsjournal	
57. Der skal føres driftsjournal med angivelse af:	Inkluderet
– Løbende registrering af art, fraktion og mængde af modtaget farligt affald med angivelse af navn og adresse samt CVR- og P-nummer på de virksomheder, hvorfra affaldet er leveret.	
– Løbende registrering af art, fraktion og mængder af fraført affald med angivelse af navn og adresse samt CVR- og P-nummer på de virksomheder, hvortil affaldet er leveret.	
– Navn, adresse og så vidt muligt CVR- og P-nummer på affaldsproducenter, der afvises.	
– Dato for og resultatet af kontrol af automatiske kontrol-, alarm- og sikringssystemer.	
– Dato for og resultatet af den visuelle kontrol af tætte belægninger, befæstede arealer og gulve, opsamlingsbassiner, containere, tankgårde og særlige oplagsområder samt eventuelle foretagne forbedringer.	

<p>– Dato for og resultat af det uvildige eftersyn af tætte belægnings, befæstede arealer og gulve, opsamlingsbassiner, containere, tankgårde og særlige oplagsområder samt eventuelle foretagne forbedringer. Ved udgangen af hvert kvartal registreres endvidere mængden af hver af de oplagrede affaldsfraktioner, for hvilke der er fastsat vilkår om maksimalt oplag.</p> <p>Driftsjournalen skal opbevares på virksomheden i mindst 5 år og skal være tilgængelig for tilsynsmyndigheden.</p>	
<p>Årsrapport</p>	
<p>58. Virksomheden skal en gang årligt, og senest tre måneder efter afslutning af virksomhedens regnskabsår, indsende en redegørelse til tilsynsmyndigheden, der beskriver resultaterne af det foregående års egenkontrol</p>	<p>Inkluderet</p>

KØBENHAVNS KOMMUNE
Teknik- og Miljøforvaltningen
Center for Miljøbeskyttelse
Njalsgade 13
2300 København S
tlf. 21 70 26 50
virkmiljoe@tmf.kk.dk
www.kk.dk



KØBENHAVNS KOMMUNE
Teknik- og Miljøforvaltningen