



§ 16 a miljøgodkendelse

Ausumvej 2
7560 Hjerm
Meddelt den 29. juni 2020

Plan og Miljø

Indholdsfortegnelse

Datablad.....	4
Ikke teknisk resumé	5
1. Godkendelsen med vilkår.....	6
1.1 Godkendelse efter § 16 a (IE-husdyrbrug)	6
1.2 Oversigt over vilkår.....	7
1.3 Offentlighed	10
1.4 Klage- og søgsmålsvejledning	11
2. Baggrund for miljøgodkendelsen	12
2.1 Meddelelsespligt.....	12
2.2 Udnyttelse af godkendelsen og bortfald	12
2.3 Retsbeskyttelse	13
3. Beliggenhed og planmæssige forhold.....	14
3.1 Afstandskrav, bygge- og beskyttelseslinjer, fredninger m.v.	14
3.2 Placering i landskabet	15
4. Husdyrhold, staldanlæg og driftsforhold.....	17
4.1 Husdyrhold, stalddtype og produktionsareal	17
4.2 Affaldsproduktion/-reduktion, opbevaring og bortskaffelse	18
4.3 Driftsforstyrrelser og uheld	20
4.4 Ventilation.....	20
4.5 Opbevaring og håndtering af foder.....	21
4.6 Spildevand og afløbsforhold.....	21
5. Gødningsproduktion – håndtering og opbevaring	22
5.1 Gødningstyper og – mængder	22
6. Forurening og gener fra husdyrbruget	23
6.1 Lugt	23
6.2 Støj	24
6.3 Støv og transport.....	26
6.4 Fluer og skadedyr.....	26
7. Ammoniak, natur og bilag IV-arter	28
7.1 Ammoniak og natur	28
7.2 Påvirkning af arter med særlige beskyttelseskrav	30
8. Bedste tilgængelige teknik (BAT).....	31
8.1 Ansøgers BAT-redegørelse.....	31
8.2 Forbrug af vand og energi	33
8.3 Opbevaring og udbringning af husdyrgødning	34
8.4 Indretning af stald	34
9. Husdyrbrugets ophør	36
10. Egenkontrol og dokumentation	37
11. Grænseoverskridende virkninger.....	38



Bilag 1	Situationsplan	39
Bilag 2	Beskyttet natur og ammoniakfølsom skov	41
Bilag 3	Produktionsarealer	42
Bilag 4	Opbevaringskapacitet.....	43
Bilag 5	Miljøkonsekvensrapport.....	44



Datablad

Afgørelsesdato	29. juni 2020
Afgørelsestype	§ 16 a stk. 2 i lov om husdyr og anvendelse af gødning m.v. (mere end 2.000 stipladser)
Husdyrbrugets navn	Ausumgaard
Husdyrbrugets adresse	Ausumvej 2 7560 Hjerm
Husdyrbrugets ejer	Ausumgaard I/S v. Kirsten Lundgaard-Karlshøj og Kristian Lundgaard Karlshøj, Strandbjerggårdvej 8, 7600 Struer
Kontaktperson	Kristian Lundgaard-Karlshøj Holstebrovej 101, Vejrum 7650 Hjerm
Brugstype	Svinebrug (slagtesvin)
CVR nr. / P nr.	30323726/1013504403
CHR nr.	58907
Ejendomsnr.	6710004833
Matrikel nr.	1e, Avsumgård Hgd., Vejrum
Husdyrbrugets miljøkonsulent	Lene Gadgaard Lemvigegnens Landboforening Industrivej 53, 7620 Lemvig
Tilladelses- og tilsynsmyndighed	Struer Kommune Natur- og Miljøafdelingen, Østergade 13, 7600 Struer teknisk@struer.dk
Sagsbehandler	Kristian Iversen

Ikke teknisk resumé

Ansøgningen

Ausumgaard I/S har den 28. november 2019 ansøgt om en godkendelse af det eksisterende produktionsareal til slagtesvin på Ausumvej 2, 7560 Hjerm efter Husdyrgodkendelseslovens¹ § 16 a.

Der vil ikke blive opført nyt byggeri, da der blot er tale om en godkendelse af de eksisterende forhold.

Gødningslagrene vil uændret være to gyllebeholdere.

Husdyrbruget har ikke biaktiviteter, som er omfattet af godkendelsespligt.

Der ligger et biogasanlæg med en selvstændig miljøgodkendelse i umiddelbar nærhed af husdyrbruget.

Godkendt produktionsareal

Det godkendte produktionsareal forbliver uændret svarende til 1.900 m².

Ammoniakemission

Ammoniakemissionen fra produktionsarealer og gødningslagre vil være på 5.147,4 kg NH₃-N/år.

Tidligere godkendelser

Ejendommen har en kapitel 5-godkendelse fra 1991, (10.000 slagtesvin (31-105 kg). Miljøgodkendelsen er revurderet 21. december 2009. 31. august 2017 er der meddelt en § 30 tilladelse (fulde stalde), hvor produktionstilladelsen er optimeret til 10.624 slagtesvin (31-106 kg).

Husdyrbruget er et IE-brug, idet der er mere end 2.000 stipladser til slagtesvin.

Denne godkendelse

Godkendelsen bygger på husdyrbrugets ansøgning med bilag² og supplerende oplysninger indkommet i forbindelse med sagsbehandlingen.

I miljøgodkendelsen er der redegjort for husdyrbrugets påvirkning af omgivelserne, herunder om husdyrbrugets anvendelse af bedste tilgængelige teknik for at forebygge og begrænse forurening.

Der er i godkendelsen stillet en række vilkår som sikrer, at husdyrbruget kan drives uden at påvirke omgivelserne væsentligt.

Omgivelserne omfatter blandt andet befolkning/naboer, flora, fauna, vandmiljø, landskab og kulturmiljø samt ressourceforbrug.

¹ LBK nr. 520 af 1. maj 2019 om husdyrbrug og anvendelse af gødning m.v.

² Ansøgningsskema 213047 af 28. november 2019 med tilhørende bilag, (version 2 af 15. april 2020).

1 Godkendelsen med vilkår

1.1 Godkendelse efter § 16 a (IE-husdyrbrug)

Struer Kommune har den 28. november 2019 modtaget en ansøgning om miljøgodkendelse af det eksisterende produktionsareal til slagtesvin på Ausumvej 2, 7560 Hjerm.

Idet der er mere end 2.000 stipladser til slagtesvin på husdyrbruget, er det omfattet af IE-reglerne, og derfor skal det ansøgte have en miljøgodkendelse efter husdyrbruglovens § 16 a stk. 2.

Ansøger har oplyst, at husdyrbruget hverken er teknisk, forurenings- eller driftsmæssigt forbundet med et andet husdyrbrug. Husdyrbruget meddeles derfor en særskilt miljøgodkendelse.

På grundlag af de i sagen foreliggende oplysninger meddeler Struer Kommune hermed godkendelse til husdyrbruget på en række vilkår.

Det er Struer Kommunes samlede vurdering, at miljøgodkendelsen, med de pågældende vilkår for indretning og drift af husdyrbruget, ikke vil medføre en væsentlig virkning på miljøet (nabobeboelser, Natura 2000 områder³, natur i øvrigt, overfladevand, landskabelige værdier og værdifulde kulturmiljøer).

Struer Kommune vurderer, at ansøger har truffet de nødvendige foranstaltninger til at forebygge og begrænse forureningen fra husdyrbruget og til at modvirke eventuelle skadelige virkninger på miljøet, ligesom husdyrbruget anvender den bedst tilgængelige teknik (BAT).

Tilladelser i forhold til anden lovgivning (f.eks. Byggeloven, Planloven samt afledning af spildevand og overfladevand efter Miljøbeskyttelsesloven) skal søges separat.

Husdyrbruget skal til enhver tid leve op til gældende regler i love og bekendtgørelser – også selvom disse regler eventuelt måtte være skærpede i forhold til denne godkendelse.

Vilkårs ikrafttræden

Med mindre andet er anført, gælder vilkårene straks fra godkendelsen er meddelt.

Lovgivning

Ansøgningen er behandlet i henhold til reglerne i Husdyrbrugloven¹ med tilhørende bekendtgørelse⁴ samt Miljøstyrelsens elektroniske vejledning om miljøregulering af husdyrhold. Derudover er der foretaget en vurdering af ansøgningen efter reglerne i Habitatbekendtgørelsen⁵. Ifølge denne skal kommunen, før der træffes afgørelse om udvidelse eller ændring af et husdyrbrug, foretage en vurdering af, om projektet i sig selv, eller i forbindelse med andre planer og projekter, kan påvirke et Natura 2000-område væsentligt.

Desuden skal husdyrbruget og kommunen i forbindelse med en godkendelse vurdere husdyrbrugets teknologi i forhold til det, som beskrives som "Bedst Tilgængelige Teknologi".

³ Internationale naturbeskyttelsesområder udpeget på baggrund af EU's habitat- og fuglebeskyttelsesdirektiver.

⁴ LBK nr. 1261 af 20. november 2019 om husdyrbrug og anvendelse af gødning mv

⁵ Bekendtgørelse nr. 1240 af 24. oktober 2018 om udpegning og administration af internationale naturbeskyttelsesområder samt beskyttelse af isse arter.



1.2 Oversigt over vilkår

Generelle vilkår

1. Med denne miljøgodkendelses ikrafttræden ophæves seneste meddelte revurde-rings-afgørelse af 21. december 2009 og anmeldeafgørelsen meddelt den 31. august 2017.

Dyretyper og produktionsareal

2. Fordelingen af dyretyper, staldsystemer og størrelsen af produktionsarealet i det enkelte staldafsnit, skal svare til nedenstående og må ikke ændres uden en forudgående godkendelse/tilladelse fra tilsynsmyndigheden.

Stalde og produktioner						
Staldnavn	Staldstørrelse (m ²)	Ventilation	Kildehøjde	Produktion	Antal måneder udegående	Produktionsareal (m ²)
Ansøgt drift						
Slagtesvin	2770	Mekanisk ventilation	6 m	(#197751) Flexgruppe: Slagtesvin og Smågrise; Fulldrænet gulv (kummer under hele arealet)	0	1900

Affald

3. Husdyrbruget skal overfor tilsynsmyndigheden redegøre for de tiltag, husdyrbruget har iværksat for at forebygge, genbruge, genanvende, nyttiggøre og bortskaffe det affald, der produceres på husdyrbruget.
4. Olie- og kemikalieaffald på husdyrbruget skal opbevares i tæt emballage beregnet til formålet og være tydeligt mærket med en angivelse af indhold. Oplaget må ikke medføre forurening eller risiko for forurening af omgivelserne f.eks. ved afløb til kloak, jord, overfladevand eller grundvand.

Oplaget skal som minimum være overdækket med et halvtag og stå på støbt bund. Pladsen skal indrettes med fald, fordybning eller opkant, så en mængde mindst svarende til indholdet af den største beholder vil blive tilbageholdt, hvis der sker spild eller lækage. Anden tilsvarende foranstaltning, der skaber samme sikkerhed mod forurening, er også acceptabel.

Eventuelt spild skal opsamles af velegnet adsorptionsmateriale og bortskaffes som farligt affald.

Se afsnit 10 med egenkontrol vilkår.

Ammoniakemmission, Lugtgener

5. Åbningerne på teltoverdækningerne må kun stå åbne i forbindelse med omrøring og tømning af beholderne. Åbningerne må højst stå åbne et døgn efter den seneste af ovenstående handlinger.
6. I tilfælde af skader på en teltoverdækning, skal denne repareres senest 1 uge efter skaden er opstået.

7. Dato for, hvornår en skade på teltoverdækningen er opstået, og hvornår den er repareret, skal fremgå af logbogen for gyllebeholderen. Hvis åbningen i teltoverdækningen står åben i længere tid end et døgn, skal begrundelsen for dette noteres i logbogen
8. Hvis tilsynsmyndigheden vurderer, at driften giver anledning til flere lugtgener for omboende end forventet, skal den ansvarlige for husdyrbruget lade udarbejde en handlingsplan for nedbringelse af generne. Planen skal godkendes af kommunen, og derefter gennemføres. Samtlige udgifter i forbindelse med ovennævnte skal afholdes af husdyrbruget.

Støj

9. Den eksterne støjbelastning fra landbrugsdriften på ejendommens bygningsparcel, herunder fra stalden og gyllebeholderen, må i intet punkt - målt ved nærmeste nabobeboelse med tilhørende arealer i tilknytning til boligen - overstige nedenstående værdier. De angivne værdier for støjbelastningen er de ækvivalente, korrigerede lydniveauer i dB(A):

Tidsrum	Grænseværdi dB(A)	Referencetidsrummet*
Mandag-Fredag kl. 07.00-18.00 Lørdag kl. 07.00-14.00	55	8 timer
Lørdag kl. 14.00-18.00 Søn- og helligdage kl. 07.00-18.00	45	8 timer
Mandag-Fredag kl. 18.00-22.00 Lørdag kl. 18.00-22.00 Søn- og helligdage kl. 18.00-22.00	45	1 time
Alle dage kl. 22.00-07.00**	40	½ time

* Referencetidsrummet er tidsrummet med størst støjbelastning inden for den angivne periode. Grænseværdien skal være overholdt inden for dette tidsrum

**Om natten (kl. 22.00-7.00) må maksimalværdier af støjniveauet ikke overstige 55 dB(A).

10. Tilsynsmyndigheden kan bestemme, at husdyrbruget skal dokumentere, at grænseværdierne for støj er overholdt. Kravet kan højst fremsættes én gang årligt. Dokumentation skal sendes til tilsynsmyndigheden sammen med oplysninger om driftsforholdene under målingen/beregningen.

Målingerne/beregningerne skal udføres og rapporteres som "Miljømåling – ekstern støj" af en enhed, som er optaget på Miljøstyrelsens liste over godkendte laboratorier. Husdyrbrugets støj skal dokumenteres ved måling efter gældende vejledninger fra Miljøstyrelsen, pt. nr. 6/1984 om måling af ekstern støj og nr. 5/1993 om beregning af ekstern støj fra virksomheder.

Målingerne/beregningerne skal foretages på/for de mest støjbelastede områder udenfor husdyrbrugets grund og under de mest støjbelastede driftsforhold – eller efter anden aftale med tilsynsmyndigheden.

Viser kontrolmålingen en overskridelse af de fastsatte støjgrænser, kan tilsynsmyndigheden kræve, at der iværksættes støjreducerende tiltag.

Fluer og skadedyr

11. Den ansvarlige for husdyrbruget skal sørge for effektiv fluebekæmpelse i overensstemmelse med de nyeste retningslinjer fra Aarhus Universitet, Institut for Agro økologi.

Se også afsnit 10 om egenkontrol vilkår.

12. Hvis tilsynsmyndigheden vurderer, at husdyrbruget giver anledning til væsentlige fluegener ved naboerne, kan tilsynsmyndigheden stille krav om at der skal udarbejdes en handlingsplan for bekæmpelse af fluer.

BAT

13. Husdyrbruget skal senest 1 år efter meddelelse af denne § 16 a miljøgodkendelse være gennemgået af en energikonsulent, med henblik på at finde mulige besparelser på elforbrug og andre energikilder samt for at få fokus på hensigtsmæssigt management mht. forbruget af energi
14. Hvis der anvendes højtryksrensere, kompressorer og lignende, skal disse holdes vedlige, så strømforbruget bliver minimeret. Husdyrbruget skal mundtligt kunne redegøre for vedligeholdelsen overfor tilsynsmyndigheden.
15. Mindst én gang hvert kvartal skal husdyrbrugets forbrug af energi (strøm, dieselolie, fyringsolie) og vand noteres/registreres på en form, der aftales med tilsynsmyndigheden.

Egenkontrol og dokumentation

16. Kvitteringer for aflevering af farligt affald skal opbevares på husdyrbruget i minimum 3 år og kunne fremvises for tilsynsmyndigheden.
17. De kvartalsvise aflæsninger af el- og vandforbrug skal opbevares i 3 år og kunne fremvises, hvis tilsynsmyndigheden forlanger det. Formkrav til aflæsningerne aftales nærmere med tilsynsmyndigheden.
18. Husdyrbruget skal overfor tilsynsmyndigheden mundtligt kunne redegøre for vedligeholdelsen af højtryksrensere, kompressorer m.v.

1.3 Offentlighed

Foroffentlighedsfase

Ansøgningen har været foroffentliggjort i perioden den 10. januar 2020 til den 24. januar 2020 på Struer Kommunes hjemmeside under information fra Plan og Miljø – høringer og andet - <http://www.struer.dk/borger/natur-og-miljo/information-fra-plan-og-miljo/horinger-og-andet>.

Partshøring og nabohøring

Udkastet til miljøgodkendelsen har været i høring hos ansøger og dennes konsulent.

Derefter har udkastet været i mindst 30 dages nabo/partshøring hos ejere af og beboere i beboelser indenfor konsekvensområdet for lugt, med frist for indgivelse af bemærkninger senest den 22. juni 2020.

Definition på lugtkonsekvensområdet

Lugtkonsekvensområdet for husdyrproduktionens lugtafgivelse er beregnet ud fra FMK modellen. Konsekvensområdet vil sige det område, hvor lugten fra husdyrbruget kan konstateres, uden at lugten af den grund vurderes at være til væsentlig gene for omkringboende.

Lugtkonsekvensområdet er beregnet til 723 meter.

På baggrund af ovenstående er ejere af og beboere i beboelser indenfor en radius af 723 meter blevet hørt. Det drejer sig om følgende:

Holstebrovej 100, 101, 104 og 106

Der er ikke indkommet bemærkninger i høringsperioden.

Offentliggørelse

Miljøgodkendelsen er offentliggjort den 29. juni 2020 på Struer Kommunes hjemmeside på www.struer.dk og på miljøstyrelsens digitale miljøportal <https://dma.mst.dk>.

Følgende parter har modtaget den endelige afgørelse til orientering:

Ansøger

Ausumgaard I/S, Strandbjerggaardvej 8, 7600 Struer.
Lemvigegnens Landboforening, Lene Gadgaard

Forpagter

Avlscenter Dalsgaard A/S, Lyngtoften 15 a, 7860 Spøttrup

Evt. Høringsparter, der har indsendt bemærkninger i høringsperioden: Ingen

Øvrige parter

Sundhedsstyrelsen, Embedslægeinstitutionen Midtjylland, senord@sst.dk
Danmarks Fiskeriforening, mail@dkfisk.dk
Danmarks Sportsfiskerforbund, post@sportsfiskerforbundet.dk
Ferskvandsfiskeriforeningen for Danmark, nb@ferskvandsfiskeriforeningen.dk
Danmarks Naturfredningsforening, dnstruer-sager@dn.dk
Danmarks Naturfredningsforening, Struer, struer@dn.dk
Det Økologiske Råd, husdyr@ecocouncil.dk
Dansk Ornitologisk Forening, natur@dof.dk
Dansk Ornitologisk Forening, struer@dof.dk
Holstebro Museum, Mette.klingenberg@holstebro-museum.dk
Arbejderbevægelsens Erhvervsråd, ae@ae.dk

Forbrugerrådet, fbr@fbr.dk
Styrelsen for Patientsikkerhed, stps@stps.dk

1.4 Klage- og søgsmålsvejledning

Du kan klage over afgørelsen til Miljø- og Fødevarerklagenævnet. Klageberettiget er ansøger, klageberettigede myndigheder og organisationer og enhver, der har en individuel, væsentlig interesse i sagen.

En eventuel klage skal stiles til Miljø- og Fødevarerklagenævnet og indsendes gennem Klageportalen via www.borger.dk eller www.virk.dk. Klagen skal indsendes senest 27. juli 2020. Er klagen ikke modtaget senest kl. 23.59 på datoen for klagefristens udløb, kan klagenævnet beslutte at klagen ikke er indsendt rettidigt. En klage er indgivet når den er tilgængelig for Struer Kommune på Klageportalen.

En eventuel klage har ikke opsættende virkning, medmindre klagenævnet bestemmer andet, hvorfor afgørelsen på eget ansvar kan udnyttes, før klagefristen er udløbet.

Det er en betingelse for klagenævnets behandling af klagen, at klager indbetaler et gebyr til Miljø- og Fødevarerklagenævnet.

Vejledning om gebyrordningen og gebyrets størrelse kan findes på Miljø- og Fødevarerklagenævnets hjemmeside – <https://naevneneshus.dk/>.

Hvis nogen klager over afgørelsen, vil dette blive meddelt ansøger.

Ønsker du afgørelsen prøvet ved domstolene, skal sagen være anlagt inden 6 måneder efter annonceringen.

På vegne af Struer Kommune



Kristian Iversen
Agronom

2. Baggrund for miljøgodkendelsen

I det følgende beskrives en række juridiske forhold ved miljøgodkendelsen. Herunder faktuelle oplysninger vedrørende husdyrbruget, meddelelsespligt, gyldighed, retsbeskyttelse, revurdering og hvad der skal til, for at godkendelsen er udnyttet.

2.1 *Ophævelse af tidligere afgørelser*

Når denne miljøgodkendelse tages i brug, bortfalder alle tidligere meddelte afgørelser. Da der i praksis ikke sker ændringer og da husdyrbruget fremover vil være omfattet af den såkaldte stipladsmodel, betyder det, at denne miljøgodkendelse betragtes som værende taget i brug, når godkendelsen er meddelt (forudsat at der ikke indkommer klager i klageperioden).

Derfor bortfalder alle tidligere meddelte afgørelser pr. den dato, denne miljøgodkendelse træder i kraft. Dette meddeles ved vilkår.

På baggrund af ovenstående stilles følgende vilkår:

1. Med denne miljøgodkendelses ikrafttræden ophæves seneste meddelte revurderingsafgørelse af 21. december 2009 og anmeldeafgørelsen meddelt den 31. august 2017.

2.2 *Meddelelsespligt*

Godkendelsen gælder for det ansøgte. Der må ikke ske ændringer i forudsætningerne for beregningerne i ansøgningen, før ændringerne er anmeldt til og godkendt af Struer Kommune.

Den ansvarlige for husdyrbruget har pligt til at underrette kommunen (tilsynsmyndigheden) ved ændringer i ejerforhold eller ændringer af, hvem der er ansvarlig for den daglige drift af husdyrbruget.

Der er også pligt til at meddele kommunen, hvis driften indstilles for en længere periode.

2.3 *Udnyttelse af godkendelsen og bortfald*

Godkendelsen bortfalder, hvis den ikke er udnyttet inden 6 år fra datoen for meddelelsen.

Hvis en del af godkendelsen ikke er udnyttet, bortfalder godkendelsen for denne del.

En godkendelse, der omfatter byggeri, anses for at være udnyttet, når byggeriet er afsluttet.

Hvis der ikke skal bygges nyt, vil godkendelsen blive anset for udnyttet, når det bliver konstateret, at det, der er givet godkendelse til, faktisk er gennemført (§ 49 i husdyrgodkendelsesbekendtgørelsen).

Hvis en del af godkendelsen, efter den har været fuldt udnyttet, ikke har været helt eller delvist udnyttet i 3 på hinanden følgende år, bortfalder den del af godkendelsen, der ikke har været udnyttet i de 3 år.



Med udnyttet menes, at mindst 25 % af det tilladte produktionsareal udnyttes driftsmæssigt.

Med driftsmæssig udnyttelse forstås, at der på det pågældende produktionsareal mindst produceres 50 % af det mulige indenfor rammerne af dyrevelfærdskrav eller andre relevante krav.

2.4 Retsbeskyttelse

Med godkendelsen følger 8 års retsbeskyttelse på de vilkår, der fremgår af godkendelsen, fra den dato godkendelsen er meddelt (HBL § 40 stk.1).

3. Beliggenhed og planmæssige forhold

I det følgende er der en beskrivelse og en vurdering af husdyrbrugets placering i forhold til de fastlagte afstandskrav i husdyrbrugloven. Det er også vurderet, om eventuelt nyt byggeri er erhvervsmæssigt nødvendigt for ejendommens drift som landbrugsejendom og der er foretaget en vurdering i forhold til de landskabelige værdier.

3.1 Erhvervsmæssigt nødvendigt byggeri

Beskrivelse

Der er ikke søgt om at etablere nyt byggeri i forbindelse med godkendelsen.

Vurdering

Ikke relevant.

3.2 Afstandskrav, bygge- og beskyttelseslinjer, fredninger m.v.

Af dette afsnit fremgår alle gældende afstandskrav og fredninger.

Beskrivelse

Ejendommen ligger i landzone. Nærmeste nabobeboelse uden landbrugspligt er Sportsvej 16, der ligger ca. 915 meter nordvest for husdyrbruget. Afstand til samlet bebyggelse, Vejrumstad er ca. 1.200 meter. Nærmeste byzone, Hjerm er beliggende ca. 2.030 meter nordøst for husdyrbruget.

Afstandskrav på 50 m til byzone, sommerhusområde, nabobeboelse m.v. jf. Husdyrgodkendelseslovens § 6 er overholdt.

Tabel 1 – Lugtgeneafstand og faktiske afstande

Område	Beregnet lugtgeneafstand fra lugtcentrum	Aktuel afstand til lugtcentrum
Eksisterende eller fremtidig byzone el. sommerhusområde (Hjerm)	766,5 m	2.031,8 m
Samlet bebyggelse (Vejrumstad)	588,4 m	1.201,5 m
Nabo uden landbrugspligt (Sportsvej 16)	289,6 m	914,9 m

Tabel 2 – Afstandskrav og faktiske afstande

	Afstand fra stald (m)	Lovkrav jf. husdyrbrugloven (minimum) (m)
Ikke almene vandforsyningsanlæg	> 200	25
Almene vandforsyningsanlæg	> 2.500	50
Vandløb/dræn/søer	> 15	15
Offentlig og privat fælles vej	> 15	15
Levnedsmiddelvirksomhed	> 25	25
Beboelse på samme ejendom	> 150	15
Naboskel	> 285	30

Nærmere bestemte ammoniakfølsomme naturtyper beliggende indenfor eller udenfor internationale naturbeskyttelsesområder	> 1.200	10
--	---------	----

Vurdering

Kommunen skal sikre, at husdyrbruget kan drives på stedet uden at påvirke omgivelserne på en måde, som er uforenelig med hensynet til omgivelserne.

Ifølge ovenstående tabeller er afstandskravene overholdt, men da der ikke bliver etableret nyt byggeri, og produktionsarealet er uændret, er det ikke aktuelt at vurdere på afstandskravene i denne godkendelse.

På baggrund af ovenstående stilles ingen vilkår:

3.3 Placering i landskabet

Beskrivelse

Husdyrbruget ligger i det åbne land. Området er karakteriseret ved spredt landbrugsbebyggelse, vindmøller, dyrkede marker og mindre plantager. Ejendommen er synlig i landskabet og kan ses fra de omkringliggende veje.

Området omkring Hjerm Kalkmine er udpeget som beskyttelsesområde og der må kun bygges, hvis det vurderes ikke at have væsentlige betydning for områdets landskabskarakter. Området er ikke udpeget i forhold til kulturhistoriske og geologiske bevaringsværdier.

Ausumgaard er fredet, men driftsbygningerne ligger uden for fredningszonen og det vurderes derfor ikke at have betydning for projektet.

Fra slagtesvinestalden og til skovbyggelinje mod syd er der ca. 400 m, dermed vurderes projektet ikke at have betydning fra skoven og skovbyggelinjen.

Der ansøges ikke om nye bygninger eller anlægsmæssige ændringer, og derfor redegøres der ikke for afstanden til landskabs-, natur- og miljøudpegninger.

Der er tale om eksisterende bygninger og anlæg så der ændres ikke på anlæggets landskabelige fremtoning.

Tablet 3. Anlæggets placering indenfor områder og zoner

Punkt	Udstrækning, m	Afstand	Bemærkning
Kystnærhedszone	3 km	>3km	
Søbeskyttelseslinje	150	>1km	
Skovbyggelinje	300	400	
Kirkebyggelinje	300	>1km	
Beskyttede sten- og jorddiger		73	
Fortidsmindebeskyttelseslinje	100	>1km	
Fredning (vedtaget/i forslag)		7 m	
§ 3 beskyttet natur		117 m	
Drikkevandsinteresser		-	
Følsomme indvindingsområder		-	
Kommuneplanramme (vedtaget/i forslag)		>1km	
Lokalplanramme (vedtaget/i forslag)		>1km	
Natura 2000-område		>1km	



Vurdering

Idet der ikke skal bygges nyt på husdyrbruget, sker der ikke en væsentlig påvirkning af landskabet som følge af projektet.

På baggrund af ovenstående stilles ingen vilkår.

4. Husdyrhold, staldanlæg og driftsforhold

I det følgende beskrives og vurderes husdyrholdets sammensætning, staldindretning, fodring, vand- og energiforbrug, samt håndtering af spildevand, regnvand, affald, kemikalier, driftsforstyrrelser og uheld.

4.1 Husdyrhold, stalddtype og produktionsareal

Beskrivelse

Der sker ingen bygningsmæssige ændringer af den eksisterende stald på ejendommen.

Fordelingen af det fremtidige produktionsareal fremgår af følgende tabel:

Tabel 4. Produktionsareal

Staldnavn	Staldstørrelse (m ²)	Ventilation	Kildehøjde	Produktion	Antal måneder udegående	Produktionsareal (m ²)
Ansøgt drift						
Slagtesvin	2770	Mekanisk ventilation	6 m	(#197751) Flexgruppe: Slagtesvin og Smågrise; Fulldrænet gulv (kummer under hele arealet)	0	1900
Nudrift						
Slagtesvin	2770	Mekanisk ventilation	6 m	(#197755) Slagtesvin. Drænet gulv + spalter (33 %/ 67%)	0	1900
8 års drift						
Slagtesvin	2770	Mekanisk ventilation	6 m	(#197756) Slagtesvin. Drænet gulv + spalter (33 %/ 67%)	0	1900

Dyretype og staldsystemer som indgår i flexgruppen

Slagtesvin og Smågrise; Fulldrænet gulv (kummer under hele arealet)

Smågrise. Drænet gulv + spalter (50 %/ 50%)

Slagtesvin. Drænet gulv + spalter (33 %/ 67%)

Af ansøgningen fremgår følgende opbevaringsanlæg:

Tabel 5 – Opbevaringsanlæg

Opbevaringslagre						
Navn	Lagertype	Yderligere oplysninger		Bedste tilgængelige opbevaringsteknik	Dimension	Areal (m ²)
Ansøgt drift						
Gylletank nord	Flydende					988
Gylletank syd	Flydende					955

Vurdering

Struer Kommune har vurderet, at husdyrbruget med det ansøgte ikke vil medføre en væsentlig påvirkning af omgivelserne.

Der foretages ingen ændringer i de eksisterende stalde.

Der sker ingen forøgelse af produktionsarealet i forhold til det eksisterende. Det maksimalt tilladte produktionsareal vil også fremover være 1.900 m², som det fremgår af ansøgnings-skemaet og ovenstående oversigt.

Produktionsarealet er det areal i fast placerede husdyranlæg, hvorpå dyrene kan opholde sig og har mulighed for at afsætte gødning og som dyrene ikke kun har kortvarig adgang til.

Produktionsarealet danner grundlaget for de beregninger af emissioner, der fremgår af ansøgningen. Derfor er det også produktionsarealet, der ligger til grund for kommunens vurderinger af de miljømæssige belastninger af omgivelserne og som fastholdes ved vilkår.

På baggrund af ovenstående stilles følgende vilkår:

2. Fordelingen af dyretyper, staldsystemer og størrelsen af produktionsarealet i det enkelte staldafsnit, skal svare til nedenstående og må ikke ændres uden en forudgående godkendelse/tilladelse fra tilsynsmyndigheden.

Stalde og produktioner						
Staldnavn	Staldstørrelse (m ²)	Ventilation	Kildehøjde	Produktion	Antal måneder udegående	Produktionsareal (m ²)
Ansøgt drift						
Slagtesvin	2770	Mekanisk ventilation	6 m	(#197751) Flexgruppe: Slagtesvin og Smågrise; Fulddrænet gulv (kummer under hele arealet)	0	1900

4.2 Affaldsproduktion/-reduktion, opbevaring og bortskaffelse

I dette afsnit er det vurderet, om husdyrbruget sikrer, at der i indretningen og driften er taget mest muligt hensyn til det affaldshierarki, der fremgår af miljøbeskyttelsesloven (§ 6 b).

Beskrivelse

Mængden af affald fra slagtesvineproduktionen er ret begrænset.

Døde dyr bliver som hidtil placeret på en plads øst for slagtesvinestalden, hvor de afhentes af DAKA efter aftale. Fast affald samles i en container på ejendommen, som tømmes af NOMI. Lysstofrør, spraydåser mv. samles i forrum ved stalden og afleveres til Struer og Holstebro Genbrugsplads, og klinisk affald som kanyler, flasker, knive (gule spande), samt spildolie afleveres til Marius Pedersen efter aftale.

Olie- og filterskift på maskiner foretages hovedsageligt på Holstebrovej 101 eller hos mekanikeren. Der opbevares ikke pesticider på ejendommen, markdriften er økologisk.

Vurdering

Struer Kommune skal ved vurderingen af ansøgningen sikre at husdyrbruget indrettes og drives så affaldshierarkiet i miljøbeskyttelsesloven efterleves (HGB § 35 pkt. 5). Det betyder blandt andet, at husdyrbruget i sin affaldsproduktion skal forsøge at efterleve nedenstående opstillet i prioriteret rækkefølge med den øverste faktor som den vigtigste:

1. Affaldsforebyggelse
2. Forberedelse med henblik på genbrug
3. Genanvendelse
4. Anden nyttiggørelse
5. Bortskaffelse

Det er beskrevet, at husdyrbruget sorterer og bortskaffer affaldet efter forskrifterne i Struer Kommunes gældende affaldsregulativer.

Særligt det farlige affald, der bliver produceret og opbevaret på husdyrbruget, kan udgøre en risiko for jord, grundvand og overfladevand, hvis det ikke bliver opbevaret og håndteret korrekt.

Af Struer Kommunes regulativ for erhvervsaffald fremgår en række retningslinjer for opbevaringen og håndtering af farligt affald. Det farlige affald skal sorteres i henholdsvis ikke-genanvendeligt og genanvendeligt farligt affald.

Der er ingen kommunale indsamlingsordninger – kun anvisningsordninger. Det betyder at affaldet skal bortskaffes til Nomi4s eller til et miljøgodkendt modtageanlæg jf. Nomi4s hjemmeside. Alternativt kan affaldet afleveres til genbrugspladserne.

Med disse tiltag øger husdyrbruget både de miljømæssige og driftsøkonomiske fordele ved et mindre forbrug og medvirker til en større genanvendelse af affald.

Med den eksisterende opbevaring og sortering af det affald, der fremkommer på husdyrbruget, er det Struer Kommunes vurdering, at husdyrbruget på godkendelsestidspunktet har gjort tilstrækkeligt i forhold til de ovenfor nævnte faktorer i affaldshierarkiet.

Struer Kommune vurderer, at der til stadighed bør være fokus på disse faktorer. Derfor er der stillet vilkår om, at husdyrbruget ved de jævnlige tilsyn, skal redegøre overfor tilsynsmyndigheden, hvilke tiltag husdyrbruget har iværksat for at efterleve affaldshierarkiet.

For at minimere risikoen for forurening fra opbevaring af olie- og kemikalieaffald og andet farligt affald er der stillet vilkår, der fastholder retningslinjerne i erhvervsaffaldsregulativet.

På baggrund af ovenstående stilles følgende vilkår:

3. Husdyrbruget skal overfor tilsynsmyndigheden redegøre for de tiltag, husdyrbruget har iværksat for at forebygge, genbruge, genanvende, nyttiggøre og bortskaffe det affald, der produceres på husdyrbruget.
4. Olie- og kemikalieaffald på husdyrbruget skal opbevares i tæt emballage beregnet til formålet og være tydeligt mærket med en angivelse af indhold. Oplaget må ikke medføre forurening eller risiko for forurening af omgivelserne f.eks. ved afløb til kloak, jord, overfladevand eller grundvand.

Oplaget skal som minimum være overdækket med et halvtag og stå på støbt bund. Pladsen skal indrettes med fald, fordybning eller opkant, så en mængde mindst svarende til indholdet af den største beholder vil blive tilbageholdt, hvis der sker spild eller lækage. Anden tilsvarende foranstaltning, der skaber samme sikkerhed mod forurening, er også acceptabel.



Eventuelt spild skal opsamles af velegnet adsorptionsmateriale og bortskaffes som farligt affald.

Se afsnit 10 med egenkontrol vilkår.

4.3 Driftsforstyrrelser og uheld

Beskrivelse

Der er udarbejdet en beredskabsplan for ejendommen, hvor der beskrives hvilke tiltag der skal gøres ved uheld og hændelser. For eksempel ved overløb af gylle eller brand.

Der er alarm og nødopluk på ventilationsanlægget i tilfælde af strømsvigt i svinestalde.

Alarmen reagerer også på temperaturudsving

Gyllepumpning håndteres manuelt.

Vurdering

Det er ifølge husdyrbrugetloven et krav, at husdyrbruget skal træffe de nødvendige foranstaltninger med henblik på at forebygge uheld og begrænse konsekvenserne heraf.

Husdyrbruget har udarbejdet en beredskabsplan. Af denne fremgår det hvilke procedurer, der skal følges, afhængigt af typen af uheld for at minimere følgerne af et eventuelt uheld.

Da husdyrbruget er et IE-husdyrbrug, er der krav om at husdyrbruget skal have et miljøledelsessystem, der opfylder en række nærmere betingelser (beskrevet i HGB §§ 42, 43, 44, 45 og 46). Betingelserne omfatter blandt andet kravene til indholdet i beredskabsplanen.

Med beredskabsplanen har husdyrbruget fokus på at mindske risikoen for, at mennesker og dyr lider overlast eller at der sker forurening af omgivelserne i tilfælde af driftsforstyrrelser eller uheld.

Struer Kommune vurderer, at der med kravene til miljøledelsessystemet, og herunder indholdet af en beredskabsplan, ikke er grundlag for at stille skærpende vilkår til husdyrbruget.

På baggrund af ovenstående stilles ingen vilkår.

4.4 Ventilation

Beskrivelse

Ventilation i svinestaldene er med undertryk og vægventiler. Der er alarm og nødopluk på ventilationsanlægget i tilfælde af strømsvigt i svinestalde. Alarmen reagerer også på temperaturudsving.

Vurdering

Det er normal praksis med denne type ventilation i traditionelle slagtesvinestalde.

Det er derfor ikke relevant at stille vilkår til ventilation.

På baggrund af ovenstående stilles ingen vilkår

4.5 Opbevaring og håndtering af foder

Beskrivelse

Foderforbruget på husdyrbruget vil være omtrent uændret i forhold til i dag, idet der ikke ændres på svineproduktionen.

Der udarbejdes en foderplan med konsulent med anvendelse af den nyeste viden om fodring af slagtesvin.

Der anvendes fasefodring og færdigblandet foder.

Vurdering

Grisene fasefodres, dvs. at der fodres med forskellige foderblandinger afhængigt af dyrenes alder og vægt. Ved at fasefodre indenfor normerne undgås en generel overforsyning med råprotein og fosfor, som ellers vil udskilles via husdyrgødningen og belaste miljøet.

Det er Struer Kommunes samlede vurdering, at det ikke er nødvendigt at stille skærpede krav omkring opbevaring og håndtering af foder, eller til foderets indhold af næringsstoffer, idet der i § 46 i Husdyrgodkendelsesbekendtgørelsen allerede er fastsat fodringskrav til IE-brug.

På baggrund af ovenstående stilles ingen vilkår.

4.6 Spildevand og afløbsforhold

I afsnittet er relevante afløbsforhold på husdyrbruget beskrevet og der er foretaget en vurdering af, om der er forhold, der skal stilles vilkår til i forhold til at mindske risikoen for forurening af overfladevand og grundvand.

Beskrivelse

Der udledes ikke spildevand fra stalden til vandmiljøet.

Vaskevand fra stald ledes til gyllebeholder.

Overfladevand fra biogasanlæggets arealer samles i tank tilhørende biogasanlægget. Overfladevand fra stalden og faste pladser omkring den, udledes til dræn vest om ejendommen, under hovedvejen og videre i dræn. Noget vil dog løbe via dræn og ud i voldgraven. Overfladevand fra hovedbygningerne løber i dræn nord for ejendommen.

Vurdering

Der sker ingen ændringer i mængden af spildevand. Spildevandet ledes til gyllebeholder. Struer Kommune vurderer ved de løbende tilsyn, om der er tilstrækkelig opbevaringskapacitet på husdyrbruget.

På baggrund af ovenstående stilles ikke yderligere vilkår.

5. Gødningsproduktion – håndtering og opbevaring

I det følgende er det beskrevet og vurderet, hvilken mængde og type husdyrgødning, der bliver produceret på husdyrbruget. Desuden er det beskrevet, hvordan gødningen bliver håndteret og opbevaret.

5.1 Gødningstyper og – mængder

Beskrivelse

Flydende gødning

Al husdyrgødning på husdyrbruget er flydende.

På ejendommen er der to gyllebeholdere (iflg. BBR 3600 og 3800 m³), Begge gyllebeholdere er overdækket med teltoverdækning. Der pumpes gylle fra staldene ugentligt efter behov. Behovet for udpumpning varierer løbende alt efter produktionen - størrelsen på grise i de enkelte stalde. Det overvåges manuelt, hvornår der er behov for udpumpning fra gyllekannerne.

Gyllen afsættes til biogas, og der modtages afgasset gylle retur til opbevaring i gyllebeholderne. Opbevaringskapaciteten er beregnet i regneark der tager udgangspunkt i normmængder for slagtesvin. Beregningen viser, at der er opbevaringskapacitet i de to gylletanke til 13,6 mdr. Herudover er der opbevaringskapacitet i gyllekummerne i stalden, som ikke er regnet med, der er således tilstrækkeligt med opbevaringskapacitet selv om vaskevand ikke er medregnet i behovet i regnearket (se bilag 4).

Fast gødning

Der produceres ikke fast husdyrgødning på husdyrbruget.

Vurdering

Opbevaringskapacitet

Struer Kommune vurderer løbende på hvert tilsyn, om den gældende lovgivning for husdyrgødning er overholdt, og dermed blandt andet om der er tilstrækkelig opbevaringskapacitet til den husdyrgødning, der bliver produceret på husdyrbruget.

Overdækning af gyllebeholdere

Begge gyllebeholdere på husdyrbruget er overdækket med teltoverdækning. Overdækning af beholderne mindsker ammoniakfordampningen fra gyllen med 50 % i forhold til flydelag. Teltoverdækningen indgår ikke som forudsætning for ammoniakemissions beregningen. Det kan ikke undgås, at der vil ske en vis fordampning ved omrøring og tømning af beholderne. For at mindske denne stilles der også vilkår til håndteringen af teltoverdækningen.

5. Åbningerne på teltoverdækningerne må kun stå åbne i forbindelse med omrøring og tømning af beholderne. Åbningerne må højst stå åbne et døgn efter den seneste af ovenstående handlinger.
6. I tilfælde af skader på en teltoverdækning, skal denne repareres senest 1 uge efter skaden er opstået.
7. Dato for, hvornår en skade på teltoverdækningen er opstået, og hvornår den er repareret, skal fremgå af logbogen for gyllebeholderen. Hvis åbningen i teltoverdækningen står åben i længere tid end et døgn, skal begrundelsen for dette noteres i logbogen.



6. Forurening og gener fra husdyrbruget

I nedenstående er det vurderet, om husdyrbruget vil give anledning til væsentlige påvirkninger af naboer i form af lugt, støj, støv, transporter og fluer. Dette skal dog i denne sag ses i sammenhæng med, at der ikke sker en udvidelse af husdyrbruget, men blot er tale om en godkendelse af det eksisterende produktionsareal.

6.1 Lugt

Beskrivelse

De væsentlige lugtkilder fra husdyrbruget er lugtemission fra ventilationen. Desuden vil der kunne opstå lugt i forbindelse med udpumpning af gylle.

Der er etableret teltoverdækning på begge gyllebeholdere. Der kan dog forekomme lugt fra gyllebeholderen i form af fortrængningsluft i forbindelse med tilførsel af gylle til beholderen. I afsnit 5.1 er der stillet vilkår til sikring af teltoverdækningen.

Den samlede lugtemission fra husdyrproduktionen er beregnet til 81.700 OUE. Ud fra dette er der beregnet lugtgeneafstande til naboer, samlet bebyggelse og byzone samt sommerhusområder.

Der er ikke lugtmæssig kumulation med andre ejendomme ved omkringliggende nabobeboelser uden landbrugspligt, samlet bebyggelse ved Kronborgdige 2 eller byzonen ved Hjerm.

Beregningerne i den indsendte ansøgning fremgår af nedenstående tabel.

Tabel 6 – Lugtpåvirkning af omgivelserne

Bebyggelse	Kumulation	Model	Ukorrigeret geneafstand	Korrigeret geneafstand	Vægtet gennemsnits- afstand	Genekriterie overholdt
Sportsvej 16	0	NY	289,6	289,6	914,9	Ja
Villemoesvej 12	0	NY	289,6	289,6	1653,9	Ja
Kronborgdige 2	0	NY	588,4	588,4	1201,5	Ja
Dellerup, Holstebro Jorder	0	NY	766,5	728,2	2999,2	Ja
Den mellemste Del, Hjerm	0	NY	766,5	766,5	2031,8	Ja

Vurdering

Struer Kommune skal sikre sig, at husdyrbruget kan drives på stedet uden at påvirke omgivelserne på en måde, som er uforenelig med hensynet til omgivelserne. Struer Kommune har kontrolleret at beregningsforudsætningerne er korrekte.

I praksis betyder dette, at ansøgningen skal overholde de genekriterier for lugt, der er fastlagt i husdyrbrugloven.

Ovennævnte beregninger viser at genekriteriet for afstanden til nabobeboelser, samlet bebyggelse samt byzone og sommerhusområde er overholdt.

Der fastsættes vilkår om, hvilke tiltag der skal iværksættes, hvis der efter kommunens vurdering opstår lugtgener, der vurderes at være væsentligt større end det, der har ligget til grund for miljøvurderingen i denne godkendelse.

Det skal samtidigt bemærkes, at man må forvente, at beboelser indenfor lugtkonsekvensområdet lejlighedsvis vil kunne opleve lugt fra husdyrbruget. Men ansøgningen viser, at disse lugtgener er beregnet til at ligge under de fastlagte beskyttelsesniveauer for lugt.

På baggrund af ovenstående stilles følgende vilkår:

8. Hvis tilsynsmyndigheden vurderer, at driften giver anledning til flere lugtgener for omboende end forventet, skal den ansvarlige for husdyrbruget lade udarbejde en handlingsplan for nedbringelse af generne. Planen skal godkendes af kommunen, og derefter gennemføres. Samtlige udgifter i forbindelse med ovennævnte skal afholdes af husdyrbruget.

6.2 Støj

Der er foretaget en vurdering af den støj, der kan forventes fra de anlæg og maskiner, der ligger på ejendommens bygningsparcel. Eventuel støj fra markdrift er ikke omfattet. I vurderingerne er miljøstyrelsens vejledende støjkrav anvendt⁶.

Beskrivelse

Ejendommens støjkloder er hovedsageligt fra gyllepumper, foderblanding eller indblæsning af færdigfoder, ventilation, samt lyd fra dyrene.

Der sker ingen ændring i fht. nudriften, og der vurderes ikke at være støj og vibrationer af en karakter, der har væsentlig påvirkning uden for ejendommen.

Vurdering

For at beskytte naboer mod støj, er der stillet vilkår om, hvilke støjgrænser husdyrbruget skal overholde. Der er ikke foretaget beregninger af støjen og det faktiske støjniveau er derfor ikke kendt.

Struer Kommune vurderer, at det ved vilkår skal sikres, at det kan kræves af husdyrbruget, at der bliver foretaget støjmålinger eller beregninger som dokumentation for at støjgrænserne er overholdt. Det er ud fra en proportionalitetsbetragtning vurderet, at sådanne målinger kun kan forlanges foretaget 1 gang årligt med mindre der er særlige forhold, der kan retfærdiggøre det.

Tabel 7 – Støjgrænser

Tidsrum	Grænseværdi dB(A)	Referencetidsrummet*
Mandag-Fredag kl. 07.00-18.00 Lørdag kl. 07.00-14.00	55	8 timer
Lørdag kl. 14.00-18.00 Søn- og helligdage kl. 07.00-18.00	45	8 timer
Mandag-Fredag kl. 18.00-22.00	45	1 time

⁶ Vejledning fra miljøstyrelsen om Ekstern støj fra virksomheder, nr. 5/1984 – november 1984

Lørdag kl. 18.00-22.00 Søn- og helligdage kl. 18.00-22.00		
Alle dage kl. 22.00-07.00**	40	½ time

* Referencetidsrummet er tidsrummet med størst støjbelastning inden for den angivne periode. Grænseværdien skal være overholdt inden for dette tidsrum

**Om natten (kl. 22.00-7.00) må maksimalværdier af støjniveauet ikke overstige 55 dB(A).

På baggrund af ovenstående stilles følgende vilkår:

9. Den eksterne støjbelastning fra landbrugsdriften på ejendommens bygningsparcel, herunder fra stalden og gyllebeholderen, må i intet punkt - målt ved nærmeste nabo-beboelse med tilhørende arealer i tilknytning til boligen - overstige nedenstående værdier. De angivne værdier for støjbelastningen er de ækvivalente, korrigerede lyd-niveauer i dB(A):

Tidsrum	Grænseværdi dB(A)	Referencetidsrummet*
Mandag-Fredag kl. 07.00-18.00 Lørdag kl. 07.00-14.00	55	8 timer
Lørdag kl. 14.00-18.00 Søn- og helligdage kl. 07.00-18.00	45	8 timer
Mandag-Fredag kl. 18.00-22.00 Lørdag kl. 18.00-22.00 Søn- og helligdage kl. 18.00-22.00	45	1 time
Alle dage kl. 22.00-07.00**	40	½ time

* Referencetidsrummet er tidsrummet med størst støjbelastning inden for den angivne periode. Grænseværdien skal være overholdt inden for dette tidsrum

**Om natten (kl. 22.00-7.00) må maksimalværdier af støjniveauet ikke overstige 55 dB(A).

10. Tilsynsmyndigheden kan bestemme, at husdyrbruget skal dokumentere, at grænseværdierne for støj er overholdt. Kravet kan højst fremsættes én gang årligt. Dokumentation skal sendes til tilsynsmyndigheden sammen med oplysninger om driftsforholdene under målingen/beregningen.

Målingerne/beregningerne skal udføres og rapporteres som "Miljømåling – ekstern støj" af en enhed, som er optaget på Miljøstyrelsens liste over godkendte laboratorier. Husdyrbrugets støj skal dokumenteres ved måling efter gældende vejledninger fra Miljøstyrelsen, pt. nr. 6/1984 om måling af ekstern støj og nr. 5/1993 om beregning af ekstern støj fra virksomheder.

Målingerne/beregningerne skal foretages på/for de mest støjbelastede områder udenfor husdyrbrugets grund og under de mest støjbelastede driftsforhold – eller efter anden aftale med tilsynsmyndigheden.

Viser kontrolmålingen en overskridelse af de fastsatte støjgrænser, kan tilsynsmyndigheden kræve, at der iværksættes støjreducerende tiltag.

6.3 Støv og transport

Beskrivelse

Støv

Den største støvkilde vil være foder, og da der anvendes færdigblandet foder, vil støvge-
nerne være mindsket.

Transporter

Transporter til og fra ejendommen sker ad Ausumvej og Holstebrovej. Der er fem ind- og
udkørsler til ejendommen fra Ausumvej, se bilag 1. Transporter med dyr er tilpasset smågri-
seproduktionen på den leverende ejendom, hvor staldene fyldes med smågrise over 4 uger
og tømnes til slagtning over 6 uger.

Transporter med korn er primært i høst, hvor kornet placeres i ladebygninger og siloer.
Transporter med husdyrgødning sker løbende over året, da der leveres/modtages fra bio-
gasanlæg.

Vurdering

Gener affødt af trafik forbundet med driften af et husdyrbrug kan f.eks. opstå som følge af
til- og frakørsel af dyr og foder samt kørsel på offentlig vej ved udbringning og opbevaring af
husdyrgødning og anden form for gødning. Ved reguleringen af husdyrbrug er det praksis at
betragte landzonen som landbrugets erhvervsområde, og beboere af boliger i landzonen
må derfor acceptere visse ulemper, som kan være forbundet med at være nabo til et land-
brug.

Transport ad offentlig vej reguleres af færdselslovens bestemmelser.

For husdyrbrugets egne køretøjer kan der stilles vilkår om, hvilke veje der skal benyttes ved
til- eller frakørsel. Endelig kan der stilles krav om, at til- eller frakørsel af foder, gødning mv.
kun må ske på bestemte tidspunkter.

Struer Kommune har vurderet, at der er relativ gode til- og frakørselsforhold til ejendom-
men.

Det er Struer Kommunes samlede vurdering, at antallet af de transportere, der er forbundet
med driften af husdyrbruget, ikke har et sådant omfang i nærområdet, at der skal stilles
yderligere skærpede vilkår til transportere eller at der ikke kan meddeles en godkendelse til
husdyrbruget.

På baggrund af ovenstående er der ikke stillet skærpende vilkår.

6.4 Fluer og skadedyr

Beskrivelse

Ejendommen holdes ren og har indgået en firmaaftale om rottekontrol. Der anvendes rov-
fluer til fluebekæmpelse i staldene.

Vurdering

Fluer kan give anledning til gener hos naboer trods længere afstande. De hygiejniske for-
hold - primært vedrørende foderopbevaring - har betydning for tilhold af rotter.

Ved de regelmæssige tilsyn bliver der blandt andet foretaget en vurdering af forekomsten af fluer og om det er nødvendigt med ekstra tiltag af hensyn til naboer. Struer Kommune er ikke bekendt med problemer med fluer på husdyrbruget.

Aarhus Universitet, Institut for Agroøkologi udarbejder vejledninger om bekæmpelse af blandt andet fluer.

Struer Kommune vurderer, at der skal stilles vilkår om at følge disse vejledninger i bekæmpelsen af fluer og at der, hvis det vurderes at være nødvendigt, kan stilles krav om udarbejdelse af en handlingsplan for bekæmpelse af fluer på husdyrbruget.

På baggrund af ovenstående er der stillet følgende vilkår:

11. Den ansvarlige for husdyrbruget skal sørge for effektiv fluebekæmpelse i overensstemmelse med de nyeste retningslinjer fra Aarhus Universitet, Institut for Agroøkologi.

Se også afsnit 10 om egenkontrol vilkår.

12. Hvis tilsynsmyndigheden vurderer, at husdyrbruget giver anledning til væsentlige fluegener ved naboerne, kan tilsynsmyndigheden stille krav om at der skal udarbejdes en handlingsplan for bekæmpelse af fluer.

7. Ammoniak, natur og bilag IV-arter

Den samlede ammoniakfordampning fra staldafsnit og lagre fremgår af den fremsendte ansøgning. Det er vurderet, om kravene til den maksimale deposition af ammoniak på ammoniakfølsomme naturområder er overholdt.

7.1 Ammoniak og natur

Beskrivelse og vurdering

I dette afsnit redegøres for staldanlæggets bidrag til ammoniaknedfald (deposition) på beskyttet natur. I husdyrgodkendelsesloven er der fastsat et beskyttelsesniveau for ammoniak, hvor der stilles krav om maksimal totaldeposition eller merdeposition af ammoniak på de ammoniakfølsomme naturområder.

De ammoniakfølsomme naturområder er opdelt i henholdsvis kategori 1-natur, kategori 2-natur og kategori 3-natur.

Der er en forbudszone for kategori 1-natur og kategori 2-natur på 10 m, inden for hvilken der ikke må etableres, udvides eller foretages ændring af staldanlæg (§ 7 HBL).

Ammoniakfølsomme naturtyper indenfor Natura 2000 områder (kategori 1 natur)

Kategori 1-natur er ammoniakfølsom natur, uanset størrelse, beliggende i internationale naturbeskyttelsesområder (de såkaldte Natura 2000-områder). Det er de ammoniakfølsomme Natura 2000-naturtyper, som indgår i udpegningsgrundlaget for Natura 2000-området og som Naturstyrelsen har kortlagt i forbindelse med Natura 2000-planlægningen. Derudover er det heder og overdrev, der er § 3 beskyttede efter naturbeskyttelsesloven, og som er beliggende indenfor et Natura 2000-område.

Depositionen af ammoniak fra husdyrbruget (stald og lager) inklusiv det ansøgte (totaldeposition) til kategori 1-natur må maksimalt være:

1. 0,2 kg N pr. ha pr. år, hvis der er flere end 1 andet husdyrbrug i nærheden
2. 0,4 kg N pr. ha pr. år, hvis der er 1 andet husdyrbrug i nærheden
3. 0,7 kg N pr. ha pr. år hvis der ikke er andre husdyrbrug i nærheden

Antallet af husdyrbrug i nærheden jf. ovenstående punkter, skal opgøres som følgende:

1. antallet af husdyrbrug med en emission på mere end 150 kg NH₃-N pr. år inden for 200 m,
2. antallet af husdyrbrug med en emission på mere end 450 kg NH₃-N pr. år inden for 200-300 m,
3. antallet af husdyrbrug med en emission på mere end 750 kg NH₃-N pr. år inden for 300-500 m,
4. antallet af husdyrbrug med en emission på mere end 1.500 kg NH₃-N pr. år inden for 500-1.000 m, og
5. antallet af husdyrbrug med en emission på mere end 5.000 kg NH₃-N pr. år inden for 1.000-2.500 m.

Der er cirka 10 km til nærmeste kategori-1 natur, som er et overdrev beliggende indenfor EF-habitatområde nr. 55 Venø, Venø Sund. Der er kumulation med et husdyrbrug (Strandbjerggårdvej 8) og totaldeposition må således maksimalt være på 0,4 kg N pr. ha pr. år.

Ifølge beregningerne af den totale ammoniakdeposition fra Ausumvej 2, svarer denne til 0,0 kg NH₃-N/år. Kravet til deposition af ammoniak fra husdyrbruget til kategori-1 natur er derfor overholdt.

Som følge af at staldanlæggets ammoniakdeposition på sårbar Natura 2000-natur er lig nul, er det Struer Kommunes vurdering, at den ansøgte husdyrproduktion hverken alene eller i kumulation med andre projekter vil give anledning til en væsentlig påvirkning af internationale naturbeskyttelsesområder herunder kunne hindre området mål opfyldelse.

Større ammoniakfølsomme naturtyper udenfor Natura 2000 områder (kategori 2-natur)

Kategori 2-natur er nærmere bestemte ammoniakfølsomme naturtyper, der ligger udenfor internationale naturbeskyttelsesområder. Det drejer sig om:

- højmoser,
- lobeliesøer,
- heder der er større end 10 ha, og som er omfattet af naturbeskyttelseslovens § 3, og
- overdrev der er større end 2,5 ha og som er omfattet af naturbeskyttelseslovens § 3.

Det er dog kun heder og overdrev, der i sig selv er større end de nævnte størrelser, der er kategori 2-natur.

Kravet til totaldepositionen af ammoniak fra det ansøgte må på kategori 2-natur maksimalt være på 1,0 kg N pr. ha pr. år.

Den nærmeste kategori 2-natur er et overdrev, der ligger cirka 2.400 m østnordøst for husdyrbruget. Der er beregnet en total ammoniakdeposition på overdrevet på 0,1 kg NH₃-N pr. år.

Derfor er kravet til ammoniakdeposition på kategori 2-natur opfyldt.

Ammoniakfølsomme naturområder i øvrigt (kategori 3-natur)

Kategori 3-natur er ammoniakfølsomme naturområder, som ikke er kategori 1-natur eller kategori 2-natur, og som er:

- hede omfattet af naturbeskyttelseslovens § 3
- mose omfattet af naturbeskyttelseslovens § 3
- overdrev omfattet af naturbeskyttelseslovens § 3
- ammoniakfølsom skov

Kommunen vurderer konkret, om der skal fastsættes vilkår om en maksimal merdeposition, og hvad det nødvendige krav til max. merdeposition skal være. Kravet må dog ikke være lavere end en max. merdeposition på 1,0 kg N/ha pr. år.

Indenfor en radius på 1.500 m fra husdyrbruget ligger flere kategori 3-natur områder, enge og moser. Da der ikke sker nogen udvidelse af produktionsarealet, viser beregninger i ansøgningen, at merdepositionen på disse naturarealer ligger på 0,0 kg NH₃-N pr. år, og kravet er opfyldt.

Ammoniakfølsom skov

Ved en ammoniakfølsom skov forstås blandt andet et areal der har været bevokset med træer i mere end ca. 200 år, så der er tale om gammel "skovbund".

Der ligger en potentielt ammoniakfølsom skov ca. 925 m sydøst for husdyrbruget.

Da der ikke er nogen merdeposition fra anlægget, er der ikke vurderet yderligere på den potentielt ammoniakfølsomme skov.

Samlede vurdering

Struer Kommunes samlede vurdering i forhold til beskyttet natur er, at der ikke skal stilles vilkår.

På baggrund af ovenstående er der ikke stillet vilkår i forhold til ammoniak og natur.

7.2 Påvirkning af arter med særlige beskyttelseskrav

Beskrivelse

Habitatdirektivet forpligtiger medlemslandene til en streng beskyttelse af en række dyre- og plantearter listet på direktivets bilag IV jf. habitatbekendtgørelsens § 11, stk. 1, nr. 1 og nr. 2. Denne beskyttelse skal sikre, at arterne bl.a. ikke jages og indsamles samt, at arternes raste- og ynglesteder ikke beskadiges eller ødelægges.

Der må ikke gives tilladelse til projekter, hvis indgreb forsættligt kan forstyrre eller skade arter eller bestande nævnt i direktivets bilag IV, eller hvis indgrebet kan beskadige eller ødelægge yngle- og rasteområder for bilag IV-arterne.

Vurderingen af om arternes yngle- og leveområde ødelægges, skal ses ud fra en bredere økologisk forståelse (vedvarende økologisk funktionalitet), således kan der for et lokalområde være flere yngle- og rasteområder, og et projekt kan derfor gennemføres så længe den økologiske funktionalitet af yngle- og rasteområdet opretholdes på mindst samme niveau.

Følgende arter kan tænkes at forekomme i Struer kommune:

- spidssnudet frø
- stor vandsalamander
- strandtudse
- odder
- birkemus
- markfirben
- ulv
- flagermus (vand-, dam-, syd-, brandts-, dværg-, troid-, skimmel-, langøret- og brunflagermus)

Da der ikke foretages nyt byggeri og da der ikke sker en ammoniakbelastning over beskyttelsesniveauerne i husdyrbrugloven, vurderer Struer Kommune at projektet vil have en neutral effekt på alle ovenstående arter.

Samlet vurdering

Struer Kommune vurderer, at projektet ikke vil kunne skade Habitatdirektivets bilag IV-arter og heller ikke vil ødelægge disse arters leve-, yngle- eller rastesteder.

På baggrund af ovenstående er der ikke stillet vilkår.

8. Bedste tilgængelige teknik (BAT)

Med husdyrbrugloven er det bl.a. et mål at fremme anvendelsen af den bedste tilgængelige teknik - BAT, herunder renere teknologi.

BAT-krav til ammoniakemission er med den reviderede husdyrlov gældende fra den 1. august 2017 lagt sammen med det generelle ammoniakreduktionskrav til ét samlet krav for husdyrbrug, som har en samlet ammoniakemission på mere end 750 kg NH₃-N pr. år.

BAT er ikke en statisk størrelse men derimod en retlig standard, der ændrer sig som følge af den teknologiske udvikling. Ved stillingtagen til BAT skal ansøger og kommune derfor inddrage de muligheder, som udviklingen inden for miljøteknologi medfører i forhold til begrænsning af forurening fra husdyrbrug. Kravet om begrænsning af forurening ved anvendelse af BAT bidrager derfor til at sikre et højt beskyttelsesniveau for miljøet som helhed.

Det er en integreret del af BAT, at der i forbindelse med fastlæggelsen af BAT-niveauet, skal foretages en vurdering af, hvad der i almindelighed er økonomisk og teknisk muligt for den enkelte branche. Dermed er det branchens generelle økonomiske formåen og ikke den enkelte landmands egen økonomi, som er afgørende for kommunens vurdering.

De økonomiske omkostninger skal stå i et rimeligt forhold til miljøeffekten og derfor skal der ske en afvejning af, om der er proportionalitet inden der stilles krav til BAT. Nogle teknikker og teknologier er billigere for store husdyrbrug end for de mellemstore husdyrbrug.

De krav, som kommunen stiller på baggrund af BAT, gælder alle ansøgere inden for den pågældende branche uanset lokalitet. Det har derfor ikke betydning for fastlæggelsen af BAT, om det enkelte husdyrbrug ligger i nærheden af sårbare naturområder.

8.1 Ansøgers BAT-redegørelse

Beskrivelse

Ansøger har fremsendt en redegørelse for BAT. Af denne fremgår følgende:

Husdyrproduktionen foregår i staldanlæg, der opfylder kravet til BAT i eksisterende stalde. Der følges løbende op på bl.a. fodereffektivitet for husdyrbruget. Det beregnede samlede BAT-krav og den faktiske emission fremgår af ansøgningskemaet.

Ved evt. renovering af staldene, vil det overvejes hvilke muligheder der er for at leve op til, de på det tidspunkt, gældende BAT-krav. Staldene er bygget i 70'erne og renoveret i 1990-1991, hvor der skiftes dyretype fra kvæg til slagtesvin. Da staldene er i god stand og løbende vedligeholdes er der pt. ingen planer om en større renovering. I forhold til klimabelastningen, giver det god mening at vedligeholde eksisterende stalde fremfor at bygge helt nyt.

Redegørelse for fravalg af staldteknologi

Der foretages ikke nybyggeri, renovering eller udvidelse af staldene, så reelt sker der ingen ændring.

Produktionsarealet før og efter vil være det samme. Nedenfor beskrives de teknologiske muligheder i fht. begrænsning af ammoniakemission, og der forholdes til den økonomiske proportionalitet ved at anvende teknologierne i et eksisterende staldanlæg, hvor der ikke planlægges bygningsmæssige ændringer, herunder ændring af gyllekummer.

Gyllekølig

Anses ikke som en mulig teknologi i eksisterende stalde, da gulvprofilen skal brydes op. På ejendommen er det ikke muligt at bruge overskudsvarmen fra staldene. Klimamæssigt vil det ikke give mening at skulle "fyrre for gråspurvvene". Der anvendes halmfyr til opvarmning på ejendommen.

Gylleforsuring

For stalde opført før 2000 vil gylleforsuring ikke være en hensigtsmæssig miljøteknologi, da det ikke kan garanteres at betonblandingen kan modstå syrekonzentrationerne. Rørføringen i de eksisterende gyllekanaler er ikke forberedt til et forsøringsanlæg. På den baggrund vurderes gylleforsuring ikke at være en mulig miljøteknologi, da ejendommen senest er gennemrenoveret i 1991.

Punktudsugning i slagtesvinestalde med delvis spaltegulv

I kombination med en luftrenser af punktudsugningen kan ammoniakemissionen reduceres med op til 51%.

Selve teknologien er forholdsvis omkostningseffektiv og billig i drift. Udfordringen bliver at etablere systemet i en eksisterende stald, hvilket ikke er muligt, da der skal ændres i udsugning og ventilationssystemet. Staldene opfylder også gældende BAT-kravet, hvorfor det ikke er økonomisk proportionalt at skulle investere i yderligere ammoniakreducerende tiltag.

Overdækning af gylletanke

Der er etableret overdækning af gylletankene tilhørende bedriften. Hvilket både giver en reduktion i ammoniakudledningen samt besparelse i klimaregnskabet, da der ikke opsamles store mængder regnvand, der fortynder gyllen. Overdækningen er ikke medregnet i BAT-beregningerne, da bedriften allerede overholder gældende BAT-krav.

Egenkontrolprogrammer

Der føres kontrol med forbrug af foder og hjælpestoffer gennem foderplanlægningen.

Uddannelse

Medarbejdere er bekendt med at ejendommen er miljøgodkendt og at der er særlige regler for IE-brug.

Medarbejdere uddannes løbende gennem kurser og efteruddannelse.

Opbevaring og udbringning af husdyrgødning og gylle

På ejendommen er der to gyllebeholdere (iflg. BBR 3.600 og 3.800 m³). Der pumpes gylle fra staldene ugentligt efter behov. Behovet for udpumpning varierer løbende alt efter produktion og størrelse på grisene i de enkelte staldafsnit. Det overvåges manuelt, hvornår der er behov for udpumpning fra gyllekanalerne.

Der opbevares også gylle fra biogasanlæg. Opbevaringskapaciteten er beregnet i regneark der tager udgangspunkt i normmængder for slagtesvin. Beregningen viser at der er opbevaringskapacitet i de to gylletanke til 13,6 mdr. Herudover er der opbevaringskapacitet i gyllekummerne i stalden, som ikke er regnet med.

Management

BAT inden for management/godt landmandskab er i BREF (referencedokument for bedste tilgængelige teknikker, der vedrører intensiv fjerkræ- og svineproduktion) defineret på en række områder. Det drejer sig bl.a. om områder som træning og uddannelse af medarbejdere, registrering af vand- og energiforbrug, foderforbrug, affaldsproduktion, samt anvendelse af

delse af husdyrgødning og handelsgødning. Det er også BAT at udarbejde gødningsplaner, samt at have en beredskabsplan.

Der er udarbejdet en beredskabsplan for husdyrbruget.

Fodring

Det er BAT, at sikre effektiv fodring gennem foderets sammensætning og løbende foderkontroller, så fodringen stemmer overens med dyrenes behov. Derudover er sundhedsstyring vigtig for en effektiv produktion med lavest muligt forbrug af foder- og hjælpestoffer. Det er bl.a. BAT at reducere indhold af protein (N) og fosfor i foderet.

Følgende fodringsmæssige tiltag er gjort på husdyrbruget:

Der udarbejdes en foderplan med konsulent med anvendelse af den nyeste viden om fodring af slagtesvin.

Der anvendes fasefodring og færdigblandet foder.

Struer Kommune vurderer på baggrund af ovenstående at ansøger anvender BAT for foder.

8.2 Forbrug af vand og energi

Beskrivelse

Energi

Der er lys i staldene ved fodring og opsyn og derefter i 2 timer. Udendørs belysning er manuelt betjent og anvendes især ved udleveringsrampen og ved indlevering af foder. Der følges de angivne krav til belysning i gældende bygningsreglement, når der skiftes til nyt udstyr.

Ventilationsanlægget er undertryksventilation og vedligeholdes løbende. Opvarmning af staldene sker via halmfyr. Ved udskiftning af lysstofrør mm. indkøbes der energieffektive lyskilder.

Vandforbrug

Den væsentligste andel af vandforbruget er drikkevand til dyrene, som der ikke kan spares på, da dyrenes vandbehov skal dækkes.

Rengøring af staldene sker med højtryksrensere efter hver batch. Stierne sættes i blød først for at mindske vandforbruget. Der sørges for løbende opsyn og vedligehold af vandforsyningen så lækager og spild undgås.

Vandforbruget måles og registreres med fokus på kun at anvende den nødvendige mængde vand.

Vurdering

Struer Kommune vurderer, at det vil være BAT at husdyrbruget bliver gennemgået med henblik på at finde potentielle besparelser på elforbrug og andre energikilder samt for at få fokus på hensigtsmæssigt management med hensyn til forbruget af strøm og varme. Dette kan med fordel ske i samarbejde med en energikonsulent, for eksempel fra husdyrbrugets energiselskab.

Struer Kommune vurderer, at det er BAT at husdyrbruget jævnligt aflæser energimålere og vandmålere, så der hurtigt kan dannes et overblik over forbruget, og samtidigt kan husdyrbruget bedre sikre sig imod utilsigtet overforbrug.

Hvis der én gang i kvartalet bliver ført regnskab med forbruget af vand og el, sikrer det, at den ansvarlige for husdyrbruget i hverdagen har fokus på energieffektivitet og vandbesparelse. Derved vil chancen for hurtigere at opdage eventuelle lækager forøges. Vedligehold-

delse af ventilationsanlæg, kompressorer, højtryksrensere m.v., så de fungerer så optimalt som muligt og dermed bruger mindre strøm, er ligeledes energieffektivt. For at understøtte dette, stiller Struer Kommune vilkår om kvartalsvis registrering af forbruget af el og vand.

På baggrund af ovenstående vurderinger stilles der følgende vilkår:

13. Husdyrbruget skal senest 1 år efter meddelelse af denne § 16 a miljøgodkendelse være gennemgået af en energikonsulent, med henblik på at finde mulige besparelser på elforbrug og andre energikilder samt for at få fokus på hensigtsmæssigt management mht. forbruget af energi
14. Hvis der anvendes højtryksrensere, kompressorer og lignende, skal disse holdes vedlige, så strømforbruget bliver minimeret. Husdyrbruget skal mundtligt kunne redegøre for vedligeholdelsen overfor tilsynsmyndigheden.
15. Mindst én gang hvert kvartal skal husdyrbrugets forbrug af energi (strøm, dieselolie, fyringsolie) og vand noteres/registreres på en form, der aftales med tilsynsmyndigheden.

8.3 Opbevaring og udbringning af husdyrgødning

Beskrivelse

Ansøgers beskrivelse ses ovenfor i punkt 5.1

Vurdering

Det er BAT at sikre tilstrækkelig opbevaringskapacitet og udbringning af gødning efter reglerne i husdyrgødningsbekendtgørelsen.

Opbevaringen af gødningen og opbevaringskapaciteten for den producerede husdyrgødning bliver vurderet på de løbende tilsyn.

Det er Struer Kommunes vurdering, at de tiltag, der iværksættes i forbindelse med pumpning af gylle, er BAT.

Struer Kommunen vurderer med ovenstående redegørelse og de i godkendelsen stillede vilkår, at bedriften lever op til BAT vedrørende opbevaring og udbringning af gødning.

På baggrund af ovenstående stille ingen vilkår.

8.4 Indretning af stald

Beskrivelse og vurdering

BAT – Ammoniak

Projektets BAT-emissionsniveau er beregnet i husdyrgodkendelse.dk.

Beregningerne i ansøgningen giver et BAT-krav på 5.147 kg NH₃-N pr. år.

Den faktiske ammoniakemission er beregnet til 5.147 kg NH₃-N pr. år.

BAT-emissionsniveauet er overholdt med en margin på 0 kg NH₃-N pr år.

Da der ikke foretages ændringer i staldsystemerne, vil det ikke være proportionalt at pålægge husdyrbruget at indføre nogen af de BAT-staldteknologier, der står på Miljøstyrelsens teknologiliste.

Kommunens samlede vurdering af BAT

Struer Kommune vurderer på baggrund af ovenstående redegørelser og vurderinger, at husdyrbruget anvender den bedste tilgængelige teknik, set i forhold til, hvad der er praktisk og økonomisk muligt i branchen og i forhold til den miljøgevinst, der kan dokumenteres opnået ved brug af den pågældende teknik.

På baggrund af ovenstående stilles der ikke yderligere vilkår:

9. Husdyrbrugets ophør

I dette afsnit er det beskrevet, hvordan der ved ophør af driften skal træffes de nødvendige foranstaltninger for at undgå forureningsfare og for at bringe stedet tilbage i tilfredsstillende tilstand.

Ansøgers beskrivelse

Ved ophør af driften skal virksomheden foretage oprydning og rengøring af staldanlægget i et sådant omfang, at forureningsfare undgås. Struer Kommune kontaktes med henblik på at aftale, hvilke foranstaltninger der skal til for at fjerne forurenende kilder, herunder f.eks. tømning af gyllebeholder, bygninger, silo- eller tankanlæg.

Vurdering

Det fremgår af husdyrgodkendelsesbekendtgørelsens § 46 at et IE-husdyrbrug skal overholde kravene om afhjælpning af jord- og grundvandsforurening ved ophør af driften.

Ved ophør skal forstås

- ophør af alle aktiviteter på IE-husdyrbruget,
- når et IE-husdyrbrug har meddelt at kapaciteten/udnyttelsen af kapaciteten permanent nedsættes til under stipladsgrænserne samt
- ved kontinuitetsbrud eller manglende/delvis udnyttelse.

IE-bruget skal senest 4 uger efter driftsophør anmelde dette til kommunalbestyrelsen og samtidigt indsende et oplæg til en vurdering af jordens og grundvandets forureningstilstand som følge af aktiviteterne, der er foregået på husdyrbruget.

Struer Kommune vurderer, at der ikke er behov for at stille skærpede vilkår.

På baggrund af ovenstående stilles der ikke vilkår til foranstaltninger ved evt. ophør.

10. Egenkontrol og dokumentation

Af dette afsnit fremgår det, hvilke dokumenter og registreringer, som husdyrbruget fremover skal opbevare og eventuel kunne fremvise for tilsynsmyndigheden for at dokumentere, at vilkårene i miljøgodkendelsen er overholdt.

Beskrivelse

Der føre kontrol med forbrug af foder og hjælpestoffer gennem foderplanlægningen.

Det sikres at personalet er instrueret i de arbejdsrutiner, der udføres i forbindelse med ejendommens drift. Driftsleder følger aktivt udviklingen af tiltag, der på sigt kan sænke energiforbrug og miljøpåvirkninger.

I forbindelse med ansøgningen er der indsendt en beredskabsplan, som beskriver forholdsregler i situationer, hvor der opstår et uheld på bedriften.

Vurdering

Farligt affald, skal afleveres de rigtige steder. For at sikre det, er der stillet vilkår om opbevaring og fremvisning af kvitteringer for afleveringen.

De lovpligtige tilsyn med husdyrbruget har blandt andet som formål at sætte fokus på at fremme brugen af renere teknologi. Der er derfor stillet vilkår om kvartalsvise aflæsninger af strøm- og vandforbrug. For at kunne kontrollere, at dette bliver gjort i praksis, er der også stillet vilkår til opbevaring af dokumentation for disse aflæsninger, som skal kunne fremvises på tilsynene.

Som et led i fokus på renere teknologi, skal husdyrbruget mundtligt kunne redegøre for service og vedligehold af strømforbrugende apparater på husdyrbruget.

På baggrund af ovenstående stilles følgende vilkår:

17. Kvitteringer for aflevering af farligt affald skal opbevares på husdyrbruget i minimum 3 år og kunne fremvises for tilsynsmyndigheden.
18. De kvartalsvise aflæsninger af el- og vandforbrug skal opbevares i 3 år og kunne fremvises, hvis tilsynsmyndigheden forlanger det. Formkrav til aflæsningerne aftales nærmere med tilsynsmyndigheden.
19. Husdyrbruget skal overfor tilsynsmyndigheden mundtligt kunne redegøre for vedligeholdelsen af højtryksrensere, kompressorer m.v.

11. Grænseoverskridende virkninger

Godkendelses- og tilladelsesmyndigheden skal foretage en vurdering af, om det ansøgte indebærer en risiko for grænseoverskridende virkninger. Ifølge IE-direktivet har et anlæg grænseoverskridende virkninger, hvis anlægget kan få en betydelig negativ indvirkning på miljøet i en anden EU-medlemsstat.

Struer Kommune vurderer, at det ansøgte, alene på grund af afstanden, ikke vil give anledning til væsentlige virkninger på miljøet i en anden EU-medlemsstat.

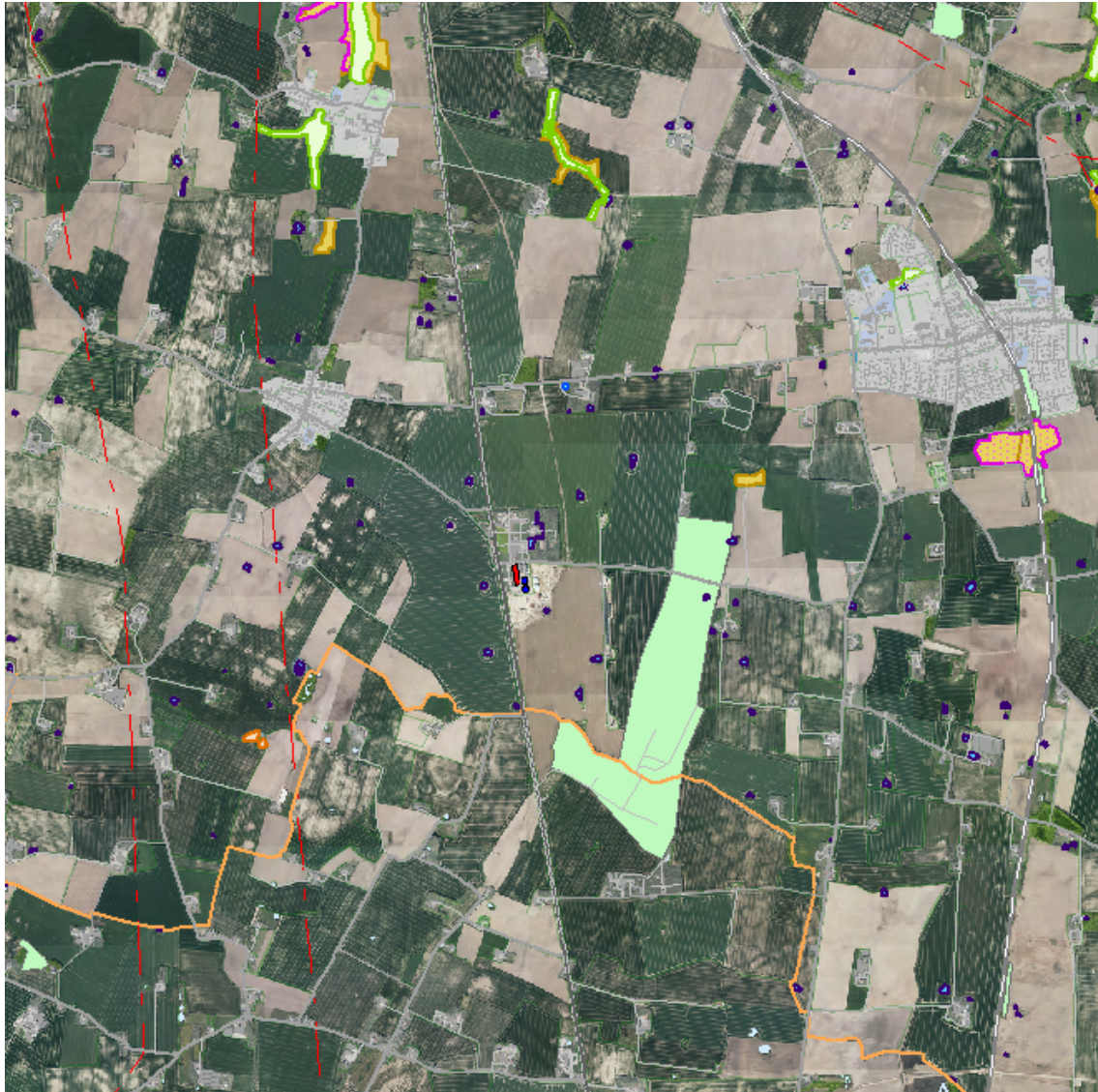
Bilag 1 Situationsplan







Bilag 2 Beskyttet natur og ammoniakfølsom skov



Tegnforklaring

-  § 7 Kategori 1 natur
-  EF-habitatområder
-  Kategori 3-natur potentiel ammoniakfølsom skov
-  § 7 Kategori 2 natur
-  Sø
-  Overdrev
-  Mose
-  Strandeng
-  Eng
-  Hede
-  Kommunegrænsen



Bilag 3 Produktionsarealer





Bilag 4 Opbevaringskapacitet

Beregning af normmængder af gylle og tilhørende korrektioner for svin

Ejer	Ausomgaard A/S
Adresse	Holstebrovej 101, 7560 Hjern
Telefon	23956511

Udby

Beregningsen er udført af	Lene Gadgaard
Dato	28-02-2020

Tilg tilføje

Beholdermønt	Gyllebank nord og Gyllebank syd	Nuværende kapacitet, ton:	7.460 m ³
--------------	---------------------------------	---------------------------	----------------------

Der skal tilføjes:

Grundoplysninger til beregning af normproduktion:

Normproduktion	Staldtype (søer: drægtighedsstald)	Antal	Antal smågrise pr. årssv	Indgang, kg	Afgang, kg		Normprod., ton/år
Årsøer drægtighedsstald	Indr. delvis sp.		32,2	-	6,7		0
Årsøer førestald	Frieland, føreperiode		32,2		6,7		0
Smågrise prod.	Toklæret., delvis spædbagdy		-	6,7	31		0
Slagtevin prod.	Drænet guld + spæter (13/6,7)	10.000	-		105		5.446
I alt							5.446

Korrektioner:

Korrektion for foderforbrug	Nuværende situation			Efter tiltag til vandminimering			Ændring, m ³
	Foderforbrug	Korrektion, m ³ pr. enhed	Ton i alt	Foderforbrug	Korrektion, m ³ pr. enhed	Ton i alt	
Søer	Normal	0	0	Normal	0	0	0
Smågrise	Normal	0	0	Normal	0	0	0
Slagtevin	Normal	0	0	Normal	0	0	0
I alt			0				0

Korrektion for fodringssystem	Nuværende situation			Efter tiltag til vandminimering			Ændring, m ³
	Fodringssystem	Korrektion, m ³ pr. enhed	Ton i alt	Fodringssystem	Korrektion, m ³ pr. enhed	Ton i alt	
Søer	Vildfodring	0,3	0	Vildfodring	0,3	0	0
Smågrise	Vildfodring	0,02	0	Vildfodring	0,02	0	0
Slagtevin	Vildfodring	0,115	1.150	Vildfodring	0,115	1.150	0
I alt			1.150			1.150	0

Korrektion for vaskvand	Nuværende situation			Efter tiltag til vandminimering			Ændring, m ³
	Vaskesystem	Korrektion, m ³ pr. enhed	Ton i alt	Vaskesystem	Korrektion, m ³ pr. enhed	Ton i alt	
Søer	Vaskerobot	0,4	0	Manuel vask	0	0	0
Smågrise	Vaskerobot	0,01	0	Manuel vask	0	0	0
Slagtevin	Manuel vask	0	0	Manuel vask	0	0	0
I alt			0				0

Korrektion for overbrusning	Nuværende situation			Efter tiltag til vandminimering			Ændring, m ³
	Niveau af overbrusning	Korrektion, m ³ pr. enhed	Ton i alt	Niveau af overbrusning	Korrektion, m ³ pr. enhed	Ton i alt	
Søer	Normal	0	0	Ingen overbrusning	0	0	0
Smågrise	Normal	0	0	Ingen overbrusning	-0,012	0	0
Slagtevin	Normal	0	0	Normal	0	0	0
I alt			0				0

Korrektion for overflødvand	Nuværende situation			Efter tiltag til vandminimering			Ændring, m ³
	m ² areal	Norm, m ³ pr. m ²	Ton i alt	m ² areal	Norm, m ³ pr. m ²	Ton i alt	
Møddingsplads		0,4	0		0,4	0	0
Andre befæstet arealer		0,7	0		0,7	0	0
Anden overflødvand	-	-		-	-		0
I alt			0				0

Korrektion i alt			1.150			1.150	0
------------------	--	--	-------	--	--	-------	---

Faktisk tilførsel til gyllebeholder			6.596			6.596	0
Kapacitet i mdr.			13,6			13,6	0,0

Krav til sædkifte og tømning af beholder:

	Nuværende situation		Efter tiltag til vandminimering	
	Andel af sædklæbet med papir/ingræs	0 pct.	0 pct.	
Maks gyllebeholdning pr. 1. oktober, antal måneder	6 mdr. produktion	6 mdr. produktion		
Maks gyllebeholdning pr. 1. oktober, antal tons	3.300 ton	3.300 ton		

Bilag 5 Miljøkonsekvensrapport

MILJØKONSEKVENSRAPPORT UDARBEJDET AF ANSØGER

4.1. DET ANSØGTES PLACERING, UDFORMNING, DIMENSIONER OG ANDRE RELEVANTE SÆRKENDER

Husdyrbruget er beliggende på adressen Ausumvej 2, 7560 Hjerm. Ejendommen har en kapitel 5-godkendelse fra 1991 med en anmelderordning fra 2017, hvor antal og vægtgrænse på slagtesvinene blev forhøjet. Kapitel 5-godkendelsen blev revurderet i 2009 med et tilladt husdyrhold på 10.000 slagtesvin 31-105 kg. I 2017 blev der via anmeldeordningen "Fulde stalde" givet tilladelse til forøget besætning til 10.624 slagtesvin med vægt på 31-106 kg.

Aktuelt ansøges der om godkendelse efter stipladsmodellen, hvorved produktionen ikke er begrænset af antallet af grise samt vægtgrænser, men godkendes til et fastsat produktionsareal.

Der ansøges ikke om bygningsmæssige ændringer. Der søges om miljøgodkendelse til et produktionsareal i staldene svarende til ca. 1.900 m². Dertil kommer et overfladeareal af to gyllebeholdere på ca. 1.943 m².

4.2. DET ANSØGTES FORVENTEDE VÆSENTLIGE OG EVENTUELLE KUMULATIVE INDVIRKNINGER PÅ MILJØET

Med det ansøgte produktionsareal vil ammoniakemission fra husdyrbruget være uændret i forhold til nudriften og 8-årsdriften, som følge af at der ikke sker ændringer i produktionen. Emissionen er beregnet ud fra en antagelse om, at staldene er i brug hele året. Området omkring Ausumgaard rummer flere husdyrbrug, men der vurderes ikke at være kumulation mellem husdyrbrugene i forhold til nabopåvirkning eller påvirkning af ammoniakfølsom natur.

Genekriterier i f.ht. lugtpåvirkning af naboer og beskyttelsesniveau for kategori 1, 2 og 3 natur er overholdt.

Der vil være en mindre påvirkning af søerne tæt på ejendommen. De nærliggende søer er som udgangspunkt ikke ammoniakfølsomme, jf. definitionen af kategori 3 natur. Til de nærliggende søer beregnes en merdepositionen i f.ht. 8-års driften og nudriften på 0,0 kg N/ha/år. Merdepositionen til nærmeste kategori 3 natur (mose og potentiel ammoniakfølsom skov) er mindre end 1 kg NH₃-N/år og dermed under minimumskriteriet for krav om regulering.

Totaldeposition fra husdyrbruget til nærmeste ammoniakfølsomt kategori 1 natur er beregnet til maks. 0,0 kg NH₃-N/år.

Totaldeposition fra husdyrbruget til nærmeste ammoniakfølsomt kategori 2 natur er beregnet til maks. 0,1 kg NH₃-N/år.

Totaldeposition fra husdyrbruget til nærmeste ammoniakfølsomt kategori 3 natur er beregnet til maks. 0,2 kg NH₃-N/år, mens den på de nærmeste søer er beregnet til op til 5,3 kg NH₃-N/år.

Der sker ingen bygningsmæssige ændringer, andet end en overdækning af gylletankene. Gylletankene er placeret midt på ejendommen og er omkranset af biogasanlæg, plansiloer, kornsiloer og stalde, hvorfor projektet vurderes til ikke at have en negativ landskabelige påvirkning.

Der vurderes ikke at være andre væsentlige påvirkninger af miljøet.

4.3. DET ANSØGTES SÆRKENDER ELLER DE FORANSTALTNINGER, DER PÅTÆNKES TRUFFET FOR AT UNDGÅ, FOREBYGGE ELLER BEGRÆNSE OG OM MULIGT NEUTRALISERE FORVENTEDE VÆSENTLIGE SKADELIGE INDVIRKNINGER PÅ MILJØET

Der udvides eller ændres ikke på det eksisterende staldanlæg.

Det vurderes, at produktionen ikke vil medføre væsentlige eller skadelige indvirkninger på miljøet.

4.4. DEN ELLER DE RIMELIGE ALTERNATIVE LØSNINGER, SOM ANSØGER HAR UNDERSØGT, OG SOM ER RELEVANTE FOR DET ANSØGTE OG DETS SÆRLIGE KAKTERISTIKA, OG HOVEDÅRSAGERNE TIL DEN ELLER DE VALGTE LØSNINGER UNDER HENSYN TIL DET ANSØGTES INDVIRKNINGER PÅ MILJØET

Ejendommen er indrettet og drives med fokus på at begrænse påvirkning af omgivelserne med godt management. Der er ikke ansøgt om konkrete ændringer og der kan derfor ikke redegøres for konkrete alternative løsninger. Alternativer til det ansøgte kunne være en større renovering eller ændring af produktionen, men dette er pt. ikke aktuelt.

Ejendommen vurderes at have en miljømæssigt hensigtsmæssig placering med god afstand til nabobeboelser og ammoniakfølsomme naturområder.

4.5. IKKE-TEKNISK RESUMÉ

Ausumgaard I/S driver landbrug på Holstebrovej 101, 7560 Hjerm. Slagtesvineproduktionen på Ausumvej 2 er udlejet til forpagter. Ejendommens husdyrhold blev i 1991 omlagt fra malkekøveg til at udgøre en ren slagtesvineproduktion. De tidligere kvægstalde blev renoveret, og produktionen blev omfattet af og miljøgodkendt efter Kapitel 5 og anses som et IE-brug, da der er mere end 2.000 stipladser til slagtesvin. Der er med nærværende ansøgning ingen planlagte bygningsmæssige ændringer, og produktionen af slagtesvin foregår i de samme stalde.

Med § 16a-godkendelsen ønskes en rammegodkendelse for udnyttelse af ejendommens produktionsareal, herunder fleksibilitet i fht. vægtinterval for de producerede slagtesvin. Ejendommens miljøpåvirkninger er beregnet/genberegnet efter husdyrbruglovens forudsætninger, som viser, at vejledende BAT-krav samt grænseværdier for lugtpåvirkning og ammoniakdeposition er overholdt for den ansøgte produktion.

Ejendommen ligger i et område med flere husdyrbrug, men der er ikke indregnet kumulation i fht. ammoniakfølsom natur eller nabobebyggelse, da afstandene mellem ejendommene er store.

Ved nybyggeri og ændringer af staldindretning forpligter ejer sig til at anvende BAT (bedst anvendelige teknik). Der er i revurderingen fra 2009 blevet fremlagt en miljøteknisk redegørelse med vurdering af ejendommens beliggenhed, produktion, indretning og drift. Der sker ingen væsentlige ændringer i forhold til denne redegørelse og vurdering/dokumentation.

4.6. UDDYBNING AF OPLYSNINGER, JF. HUSDYRGODKENDELSESBEKENDTGØRELSENS § 4 STK. 6

1) befolkningen og menneskers sundhed

Husdyrbruget er reguleret af generel lovgivning, der også omfatter generelle hensyn til befolkningen og menneskers sundhed. Konkret er det i forbindelse med udarbejdelse af miljøkonsekvensrapporten beregnet og vurderet, at afstanden mellem husdyrbruget og nabobeboelser sikrer mod væsentlig lugtpåvirkning, og at øvrige påvirkninger som følge af støj, støv, skadedyr, transporter mv. ligeledes vil være uden væsentlig betydning for omkringboende.

2) biologisk mangfoldighed med særlig vægt på kategori 1- og 2-natur samt bilag IV-arter

Beskyttet natur: Ammoniakpåvirkningen af kategori 1, 2 og 3 natur samt af nærliggende søer er beskrevet ovenfor. Beskyttelsesniveauerne for kategori 1-, 2- og 3-natur er overholdt, og totaldeposition fra husdyrbruget på kategori 1- og 2-natur er 0,0 kg N/ha/år. Projektet indebærer mindre end 1 kg merdeposition på kategori 3-natur. Den totale deposition på nærmeste kategori 3-natur er 0,2 kg N/ha/år fra husdyrbruget. Denne totaldeposition vurderes ikke i sig selv at indebære risiko for en tilstandsændring.

Totaldeposition på søerne tæt på husdyrbruget er op til 5,3 kg N/år. Det kan ikke afvises, at denne deposition sammen med baggrundsdepositionen kan påvirke tilstanden af søen, men projektet medfører ikke en stigning i ammoniakdepositionen som følge af overgangen til stipladsmodellen.

Habitatvurdering: Der er mere end 10 km til nærmeste Natura 2000-habitatområder, som ligger i Klosterheden plantage og ved Limfjorden ved Bremdal. Totaldepositionen af ammoniak fra staldanlægget til de nærmeste dele af Natura 2000-områder er beregnet til 0,0 kg N/ha/år.

På baggrund af afstanden til habitat natur vurderes det søgte projekt ikke at udgøre en risiko for habitatområdernes udpegningsgrundlag, for hvad angår ammoniakpåvirkning. Det vurderes, at husdyrbrugsanlægget ikke giver anledning til forstyrrelser, støv, udledning eller anden påvirkning, der kan genere arterne på udpegningsgrundlagene. Ansøger har ikke kendskab til andre projekter, som i sammenhæng med dette projekt, vil kunne påvirke Natura 2000-områderne. Projektet vurderes derfor ikke i sig selv eller i kumulation med andre projekter at udgøre en risiko for en skadevirkning på udpegningsgrundlagene for Natura 2000-områder.

Bilag IV-arter: På baggrund af ansøgers aktuelle kendskab vurderes det, at følgende arter og grupper fra habitatdirektivets bilag IV kan tænkes at have levested, fødesøgningsområde eller sporadisk opholdssted på eller omkring ejendommen: småflagermus, birkemus, odder, markfirben, spidssnudet frø, strandtudse og stor vandsalamander. Odder og birkemus er optaget på rødlisten 2008 som sårbare. Rødlisten er en fortegnelse over plante- og dyrearter, der er forsvundet, akut truede, sårbare eller sjældne i den danske natur.

Ifølge Dansk natur registrering er der fundet Stor Vandsalamander i nærheden af ejendommen. Stor vandsalamander lever næringsfattige vandhuller og findes ret almindeligt i vandhuller på dyrkede marker. Uden for yngletiden overvintrer i skove og enge.

Idet produktionsanlægget er omkranset af dyrkede marker, vurderes det som usandsynligt, at (især) padderne, birkemus og markfirben skulle findes i tilknytning til produktionsanlægget, som følge af at intensivt dyrkede marker ikke er egnet som levested eller ynglelokalitet for de pågældende dyrearter.

Der foretages ikke bygningsmæssige udvidelser eller ændringer, der kan påvirke bilag IV-arter, der evt. måtte leve, opholde sig eller søge føde i området omkring staldanlægget.

Projektet og driften af husdyrbruget vurderes ikke at indebære forringelse af internationale naturbeskyttelsesområder, muligheden for opnåelse af gunstig bevaringsstatus eller medføre forstyrrelser, der har betydelige konsekvenser for de arter, områderne er udpeget for, jævnfør Bekendtgørelse om udpegning og administration af internationale naturbeskyttelsesområder samt beskyttelse af visse arter nr. 926 af 27. juni 2016.

3) jordarealer, jordbund, vand, luft og klima

Husdyrbruget er reguleret af generel lovgivning, der også omfatter jordarealer, jordbund, vand, luft og klima. Konkret er det i forbindelse med udarbejdelse af miljøkonsekvensrapporten beregnet og vurderet, at der ikke sker en stigning i ammoniaktabet i fht. nudriften og 8-årsdriften, dermed påvirkes den beskyttede natur ikke negativt. Der inddrages ikke landbrugsjord til nye bygninger.

4) materielle goder, kulturarv og landskabet

Landbruget er placeret i åbent land med spredt bebyggelse og landbrugsdrift, vindmøller og biogasanlæg. Det planlægges at overdække gylletankene, synligheden af gylletankene vil være større end nudriften. Gylletankene er placeret midt på ejendommen og er omkranset af biogasanlæg, kornsiloer, stald og køresiloer.

Naboer vil ikke kunne se en ændring som følge af topografien, derfor vurderes en overdækning af gylletankene samt overgang til stipladsmodellen ikke at have betydning for landskabet mm.

5) samspillet mellem to, flere eller alle faktorer efter nr. 1-4

Der vurderes ikke at være væsentlige problematikker eller samspil mellem ovenstående, da der ikke ændres i bygningsmassen og ammoniakemissionen mindskes.

6) sårbarhed i forhold til risici for større ulykker eller katastrofer som følge af faktorerne efter nr. 1-5

Projektet vurderes ikke at være mere sårbart eller medføre forøgede risici i fht. nudriften, som er vurderet i tidligere godkendelser.

