

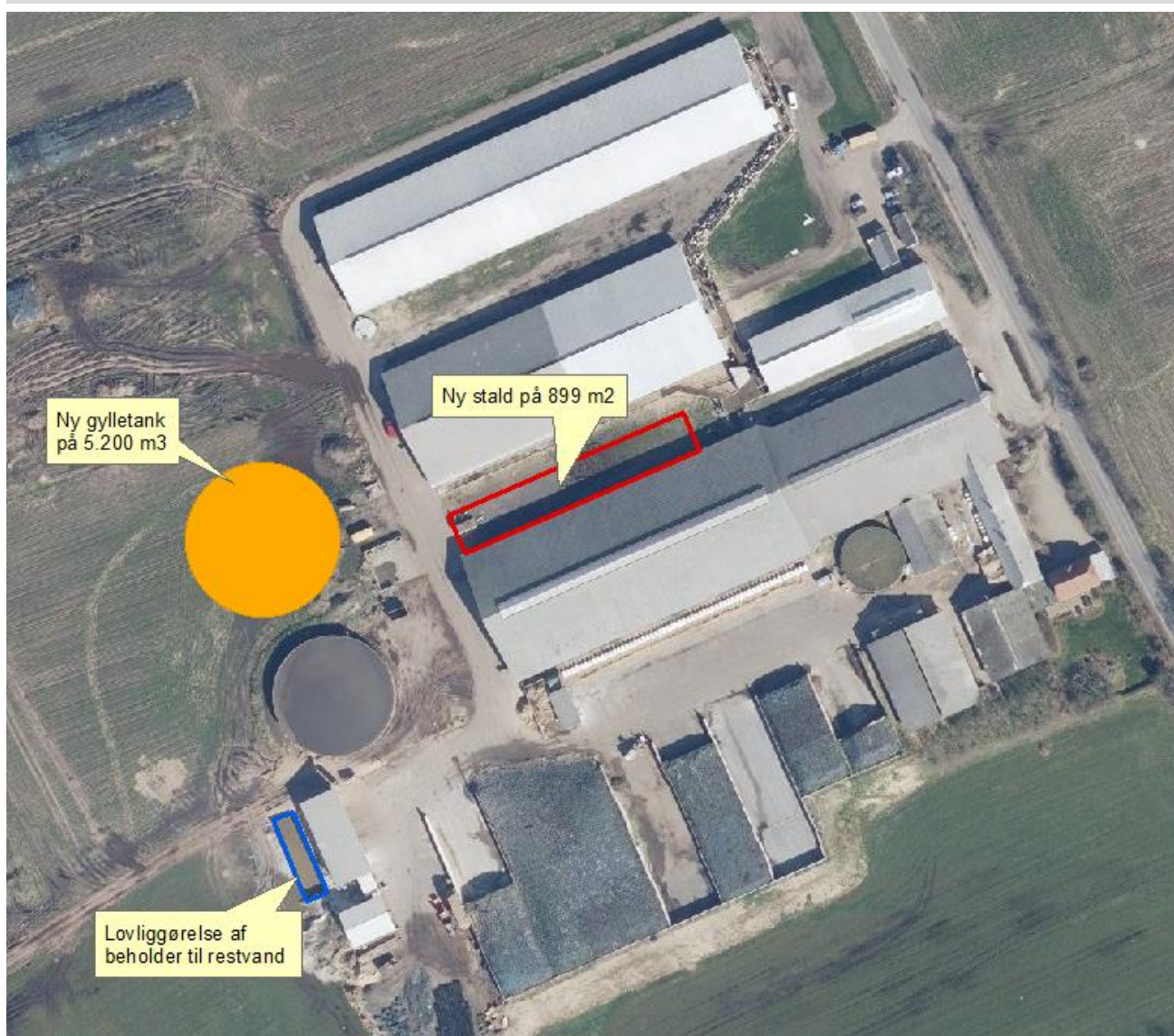
Tillæg nr. 2 til  
MILJØGODKENDELSE  
af  
kvægbruget på  
Vrenderupvej 31  
6818 Årre

I henhold til § 16a i Bekendtgørelse af lov nr. 520  
af 1. maj 2019  
om husdyrbrug og anvendelse af gødning m.v.

Varde  
Kommune



**Godkendt den 12. oktober 2023**



**Udarbejdet af:**

Sagsbehandler: Klaudi Andresen  
Direkte tf. 7994 7413  
E-mail: [klan@varde.dk](mailto:klan@varde.dk)

**VARDE KOMMUNE**

Erhvervscenteret - Landbrug  
Teknik og Miljø  
Bytoften 2  
6800 Varde

[www.vardekommune.dk](http://www.vardekommune.dk)  
[vardekommune@varde.dk](mailto:vardekommune@varde.dk)

**Doknr. 8.580.596**

**Sagsnr. GEO-2023-07009**

# Indholdsfortegnelse:

<b>1</b>	<b>INDLEDNING</b> .....	<b>5</b>
<b>2</b>	<b>BAGGRUND FOR TILLÆG NR. 2 TIL MILJØGODKENDELSE</b> .....	<b>6</b>
2.1	DATABLAD .....	6
2.2	BAGGRUND OG HISTORIK.....	6
<b>3</b>	<b>GODKENDELSE</b> .....	<b>7</b>
3.1	BESKRIVELSE AF PROJEKTET .....	7
3.2	SUPPLERENDE OPLYSNINGER.....	7
3.3	FORUDSÆTNINGER.....	7
<b>4</b>	<b>VILKÅR FOR TILLÆG TIL MILJØGODKENDELSEN</b> .....	<b>8</b>
4.1	PRODUKTIONSAREALER OG OPBEVARINGSLAGRE.....	8
4.2	DRIFT OG INDRETNING.....	8
4.3	LANDSKABSINTERESSER.....	9
4.4	AMMONIAKREDUCERENDE TILTAG .....	9
4.5	OPBEVARING OG HÅNDTERING AF HUSDYRGØDNING.....	10
4.6	LUGT.....	10
4.7	STØJ OG VIBRATIONER.....	10
4.8	STØV .....	11
4.9	SKADEDYR.....	11
4.10	SPILDEVAND, OVERFLADEVAND OG RESTVAND .....	11
4.11	MARKVANDINGSBORING .....	11
4.12	OPLAG AF OLIE, PESTICIDER OG ØVRIGE KEMIKALIER .....	11
4.13	LYS.....	11
4.14	EGENKONTROL.....	11
4.15	UHELD OG RISICI.....	12
4.16	OPHØR.....	12
<b>5</b>	<b>KLAGEVEJLEDNING</b> .....	<b>12</b>
<b>6</b>	<b>OFFENTLIGGØRELSE</b> .....	<b>13</b>
<b>7</b>	<b>MILJØTEKNISK BESKRIVELSE OG VURDERING</b> .....	<b>14</b>
7.1	BELIGGENHED .....	14
7.2	AFSTANDSKRAV .....	14
7.3	LANDSKAB OG KULTURMILJØ .....	18
7.4	SAMDRIFT.....	20
7.5	BIAKTIVITETER .....	21
7.6	INDRETNING .....	21
7.7	PRODUKTIONSAREALERS OG OPBEVARINGSLAGRES STØRRELSE .....	24
7.8	VAND, ENERGI OG KLIMA .....	28
7.9	AFFALD .....	29
7.10	RESTSTOFFER (OLIE, RENGØRINGSMIDLER, KEMIKALIER, MEDICIN M.M.).....	31
7.11	GRUNDEVAND .....	31
7.12	HUSDYRGØDNING .....	32
7.13	ENSILAGE- OG FODEROPBEVARING .....	32
7.14	LUGT .....	33
7.15	RYSTELSER.....	34
7.16	STØJ.....	34
7.17	STØV.....	35
7.18	SKADEDYR .....	35
7.19	DØDE DYR.....	36
7.20	LYS.....	36
7.21	TIL- OG FRAKØRSEL.....	36

7.22	SPILDEVAND .....	38
7.23	DRIFTSFORSTYRELSE ER UHELD .....	41
7.24	BESKYTTEDE NATUROMRÅDER OMKRING HUSDYRBRUGET - AMMONIAK .....	42
7.25	PÅVIRKNING AF "BILAG IV ARTER" .....	45
7.26	BAT - AMMONIAK .....	46
7.27	SAMLET BAT-VURDERING .....	47
<b>8</b>	<b>EGENKONTROL .....</b>	<b>47</b>
<b>9</b>	<b>ALTERNATIVE MULIGHEDER .....</b>	<b>47</b>
<b>10</b>	<b>BEFOLKNING OG MENNESKERS SUNDHED .....</b>	<b>48</b>
<b>11</b>	<b>NABO- / PARTSHØRING .....</b>	<b>48</b>
<b>12</b>	<b>SAMLET VURDERING .....</b>	<b>48</b>
	<b>BILAG 1 - UDLEDNINGSTILLADELSE TIL TAGVAND .....</b>	<b>50</b>
	<b>BILAG 2 - FÆRDIGMELDINGSSKEMA .....</b>	<b>56</b>
	<b>BILAG 3 - TILLADELSE TIL NY INDKØRSEL .....</b>	<b>57</b>

# 1 Indledning

Dette tillæg nr. 2 til miljøgodkendelse fastlægger de vilkår, der skal gælde for en udvidelse af husdyrbruget på Vrenderupvej 31, 6818 Årre i Varde Kommune. Vilkårene sikrer, at udvidelse og drift af husdyrbruget kan ske uden at påvirke miljøet væsentligt.

Miljøet skal i denne sammenhæng forstås som omgivelserne i bred forstand, herunder befolkning, flora og fauna, vandmiljø, landskab og kulturhistorie samt ressourceforbrug.

I forbindelse med udarbejdelse tillæg til miljøgodkendelse, har Varde Kommune udarbejdet en miljøteknisk beskrivelse og vurdering af det ansøgte projekt. Denne danner baggrund for afgørelsen, herunder de stillede vilkår, som fremgår af afsnit 4.

Copyright på kort: Geodatastyrelsen, SDFE, Hexagon, Varde Kommune.

## 2 Baggrund for tillæg nr. 2 til miljøgodkendelse

### 2.1 Datablad

Ejer / Ansøger:	Morten Wenzel, Vrederupvej 31, 6818 Årre. Tlf. 20485813. E-mail: <a href="mailto:landbrug@mortenwenzel.dk">landbrug@mortenwenzel.dk</a>
Kontaktperson:	Morten Wenzel, Vrederupvej 31, 6818 Årre. Tlf. 20485813. E-mail: <a href="mailto:landbrug@mortenwenzel.dk">landbrug@mortenwenzel.dk</a>
Husdyrbrugets navn og adresse:	Vrederupvej 31 v. Morten Wenzel, Vrederupvej 31, 6818 Årre
Ejerlav og matrikel nr.:	Fåborg By, Fåborg, 7aa
Virksomhedens art:	Kvægbrug
Ejendomsnummer:	5730113888
CHR-nummer:	43502
CVR-nummer:	18880938
Konsulent:	Lisbeth Tønning, SAGRO, 20184809, lit@sagro.dk
Tilsynsmyndighed:	Varde Kommune
Er husdyrbruget et IE-brug:	Nej
Ansøgning:	Skema nr. 240.597, version 3, indsendt den 25. juli 2023
Udkast i nabohøring:	20. september 2023
Godkendelsesdato:	12. oktober 2023

### 2.2 Baggrund og historik

Vrederupvej 31 har tidligere fået følgende tilladelser:

- §12 miljøgodkendelse i 2012.
- Tillæg nr. 1 til §12 miljøgodkendelse i 2012
- Tillæg nr. 2 til §12 miljøgodkendelse i 2012
- §10 anmeldelse af et råvarehus på 250 m<sup>2</sup> i 2018.
- §16a miljøgodkendelse den 26. september 2019.
- Tillæg nr. 1 til §16a miljøgodkendelse i 2021.

Med undtagelse af en gylletank er alle tidligere godkendte projekter udført.

Vrederupvej 31 har nu søgt om tillæg nummer 2 til §16a miljøgodkendelse på baggrund af et ønske om at udvide kvægproduktionen på Vrederupvej 31, 6818 Årre.

Ansøgningen er modtaget af Varde Kommune den 25. juli 2023.

## 3 Godkendelse

Varde Kommune har afgjort, at husdyrbruget på Vrenderupvej 31, 6818 Årre kan udvides som ansøgt. Der er nærmere redegjort for de vurderinger der ligger til grund for afgørelsen i den miljøtekniske beskrivelse og vurdering.

Tillæg til miljøgodkendelsen meddeles efter § 16a i "Bekendtgørelse af lov nr. 520 af 1. maj 2019 om husdyrbrug og anvendelse af gødning m.v." herefter benævnt husdyrbrugsloven, på en række nærmere angivne vilkår i afsnit 4.

Husdyrbruget skal til enhver tid leve op til gældende regler i love og bekendtgørelser – også selvom disse regler eventuelt måtte være skærpede i forhold til denne afgørelse.

Det skal i øvrigt bemærkes, at tilladelser og godkendelser der vedrører anden lovgivning, for eksempel byggetilladelse, skal indhentes særskilt.

Henvendelse om afgørelsen kan ske til Varde Kommune, Erhvervscenteret - Landbrug.

Eventuelle udvidelser og ændringer af husdyrbrugets anlæg, som ikke fremgår af denne afgørelse, skal meddeles til – og godkendes af Varde Kommune inden disse gennemføres.

I henhold til husdyrbruglovens § 59a bortfalder tillæg til miljøgodkendelsen, hvis den ikke er udnyttet, inden 6 år efter den er meddelt. Hvis en del af godkendelsen ikke er udnyttet, bortfalder godkendelsen for denne del.

### 3.1 Beskrivelse af projektet

Der søges om følgende:

- Ny velfærdsstald på 898 m<sup>2</sup>.
- Ny gyllebeholder på 5.200 m<sup>3</sup>.
- Lovliggørelse af tank til restvand på 435 m<sup>3</sup>.
- Produktionsareal reduceres med 83 m<sup>2</sup> i stald 3. Se Tabel 1. Dyregruppen ændres fra "Flexgruppe: Alle Kvæg; Dybstrøelse" til "Kalve (under 6 mdr.). Dybstrøelse".
- Produktionsareal reduceres med 116 m<sup>2</sup> i stald 4. Se Tabel 1. Dyregruppen ændres fra "Flexgruppe: Alle Kvæg; Dybstrøelse" til "Kalve (under 6 mdr.). Dybstrøelse".

Gylletanken på 5.200 m<sup>3</sup> er også godkendt i tillæg nr. 1 til miljøgodkendelse fra den 4. januar 2021.

### 3.2 Supplerende oplysninger

I forbindelse med sagsbehandlingen har Varde Kommune orienteret og indhentet oplysninger fra følgende:

- Interne høringer i Varde Kommune
- Nabohøring ved berørte naboer

### 3.3 Forudsætninger

Varde Kommune forudsætter, at projektet gennemføres og drives som beskrevet i ansøgningen, og at den generelt gældende lovgivning overholdes.

Tillæg til miljøgodkendelsen meddeles på vilkår, der sikrer at kravene i § 27 i husdyrbrugloven opfyldes. Der stilles derfor følgende vilkår til husdyrbrugets anlæg:



## 4 Vilkår for tillæg til miljøgodkendelsen

Nedenstående vilkår omfatter både de eksisterende vilkår i miljøgodkendelsen fra 26. september 2019 og tillæg til miljøgodkendelse fra den 4. januar 2021 samt de nye vilkår. Nye vilkår er markeret med **(Nyt vilkår)**.

### 4.1 Produktionsarealer og opbevaringslagre

- a. Husdyrbruget må maksimalt have produktionsarealer og arealer med gødningsopbevaring, som det fremgår af Tabel 1 og Tabel 2, og beliggende som det fremgår af Figur 12. **(Nyt vilkår)**.

### 4.2 Drift og indretning

- a. Husdyrbrugets drift og indretning skal være i overensstemmelse med de oplysninger der fremgår af den miljøtekniske beskrivelse, medmindre andet fremgår af afgørelsens vilkår.
- b. De vilkår der vedrører driften, skal være kendt af de ansatte/andre der er beskæftiget med den pågældende del af driften. Et eksemplar af miljøgodkendelsen skal til enhver tid være tilgængeligt for de personer, der har ansvaret for husdyrbrugets daglige drift.
- c. Opsamlingsplads til køer i malkestald, der ligger i bygning 16 på Figur 10, skal rengøres senest 30 min. efter at køerne har forladt opsamlingspladsen. **(Nyt vilkår)**.
- d. Ny malkestald er vist som bygning 16 på Figur 10 skal placeres mindst 15 m fra vej.
- e. Når ny plansilo, der er vist som bygning 21 på Figur 10 er etableret, må alle plansiloer på Vrenderupvej 31 kun være åbne i den ene ende. I den anden ende skal der mindst være en mur på én meter.
- f. Drænbrønden, der ligger 13 m fra de nye plansiloer, skal ændres som vist på Figur 3, således at overfladevand ikke kan løbe i brønden.
- g. Alle dræn, der ligger mindre end 13 m fra de nye plansiloer, skal lukkes. Se Figur 4.
- h. 140 mm rør, vist med grøn på Figur 4, skal være lukket. Det vil sige at det ikke må være et drænrør.
- i. På areal, vist med rødt på Figur 5, må der ikke ligge markstakke med ensilage.
- j. Markstakke med ensilage skal placeres mindst 15 m fra dræn.
- k. Senest 14 dage før etablering af ensilageplansilo skal du til Varde Kommune indsende følgende:
  - Dokumentation for at ensilageopbevaringsanlæggets bund og eventuelle sider opføres i henhold til reglerne i husdyrgødningsbekendtgørelsen, herunder styrke, tæthed og bestandighed.
  - Redegørelse for mure / randbelægning / hældning.
- l. Senest 2 måneder efter at du har etableret ensilageplansiloen, skal du anmelde det til Varde Kommune, som så registrerer det i BBR. (Skema til færdigmelding er vedhæftet).
- m. Senest 14 dage før etablering af gyllebeholder / opsamlingsbeholder til restvand, skal du til Varde Kommune indsende følgende:
  - Dokumentation for at beholderen inklusive rørføring opføres i henhold til reglerne i husdyrgødningsbekendtgørelsen, herunder styrke, tæthed og bestandighed.
  - Målfaste tegninger af beholderen inklusive højde samt rørføringer til- og fra tanken. **(Nyt vilkår)**.
- n. Senest 2 måneder efter at du har etableret beholderen skal du anmelde det til Varde Kommune, som så registrerer det i BBR. (Skema til færdigmelding vedhæftet). **(Nyt vilkår)**.



- o. Afløb og rørføring til gyllebeholder / opsamlingsbeholder til restvand skal udføres af en autoriseret kloakmester. **(Nyt vilkår).**
- p. Erklæring fra aut. kloakmester skal indsendes sammen med færdigmelding af gyllebeholder / opsamlingsbeholder til restvand til BBR. **(Nyt vilkår).**
- q. Senest 14 dage før etablering af teltoverdækning skal du til Varde Kommune indsende følgende:
  - Højde på gylletank og teltdug
  - Dokumentation for styrke og tæthed af teltdugen (Myndighedssæt/byggeblad fra firmaet, der etablerer overdækningen)
  - Dokumentation for, at gylletankens bund og vægge kan modstå trykket fra teltdugen:
    - Beregning af centerforstærkning - herunder forudsætninger, beregning af maksimalt jordtryk samt kontrol af gennemlokning
    - Tankvægge – en beskrivelse af statisk virkemåde for tankkonstruktionen og en beskrivelse af, at belastningen fra overdækningen ikke vil virke til ugunst for tankkonstruktionen. **(Nyt vilkår).**
- r. Senest 2 måneder efter at du har etableret teltoverdækningen, skal du anmelde det til Varde Kommune, som så registrerer det i BBR. (Skema til færdigmelding vedhæftet). **(Nyt vilkår).**

### 4.3 Landskabsinteresser

- a. Placering, udformning, arkitektur og materialevalg af nybyggeri skal følge beskrivelsen i den miljøtekniske redegørelse.
- b. Der skal etableres beplantning som vist på Figur 7 og placeret som vist på Figur 8. Beplantningen skal bestå af grupper af solitære træer som står med samme rytme i staldens længde. Skal være etableret senest den 31. december det år, hvor stald 7 på Figur 10 er etableret.
- c. Plantevalget til beplantningen skal bestå af hjemmehørende træer, der opnår en højde på minimum 10 meter.
- d. Beplantningen skal have lov til at udvikle sig til den naturlige højde.
- e. Beplantning vist med rød på Figur 8 skal bevares. Der skal mindst bevares en hæk og to rækker høje træer.
- f. Bygningerne skal opføres i afdæmpede farver og i ikke-reflekterende materialer.
- g. Læhegnene vist med grønne streger på Figur 9 skal bevares, vedligeholdes og om nødvendigt efterplantes og beskæres, så en sund beplantning sikres. Efterplantningen skal ske med danske hjemmehørende arter. **(Nyt vilkår).**

### 4.4 Ammoniakreducerende tiltag

- a. I stald 1 på Figur 10 skal 2.022 m<sup>2</sup> produktionsareal være indrettet som sengestald med fast drænedede gulv, 2% hældning mod afløb, ajleafløb og skrabning hver 2. time.
- b. I stald 7 på Figur 10 skal 2.550 m<sup>2</sup> produktionsareal være indrettet som sengestald med fast drænedede gulv, 2% hældning mod afløb, ajleafløb og skrabning hver 2. time.
- c. I stald 9 på Figur 10 skal 1.333 m<sup>2</sup> produktionsareal være indrettet som sengestald med fast drænedede gulv, 2% hældning mod afløb, ajleafløb og skrabning hver 2. time.
- d. Lysningsarealet til ajleafløb/gylleopsamling i stald 1, 7, 9 på Figur 10 må maksimalt udgøre 5 % af det samlede gangareal. Gælder for de områder, hvor produktionsarealet er indrettet som sengestald med fast drænet gulv, 2% hældning mod afløb og skrabning hver 2. time.

- e. I sengestald med fast drænet gulv med 2 % hældning mod afløb i stald 1, 7, 9 på Figur 10 skal der hver dag foretages automatisk skrabninger hver anden time af gangarealerne. Skraberer skal være forsynet med timer.
- f. Skraberne i stald 1, 7, 9 på Figur 10 skal vedligeholdes i overensstemmelse med producentens vejledning. Vejledningen skal opbevares på husdyrbruget.

#### 4.5 Opbevaring og håndtering af husdyrgødning

- a. Påfyldning af gylle til gyllevogn og lignende skal altid ske under opsyn.

#### 4.6 Lugt

- a. Hele husdyrbruget og dets omgivelser skal renholdes således, at lugtgener begrænses mest muligt.
- b. Såfremt tilsynsmyndigheden skønner, at lugtgener i omgivelserne vurderes at være væsentligt større end der kan forventes ifølge grundlaget for miljøvurderingen, skal husdyrbruget lade foretage undersøgelse af muligheder for begrænsning af lugtkilder og/eller behandling af afkastluften. Undersøgelsens omfang vil blive fastsat af tilsynsmyndigheden på baggrund af en konkret vurdering af sagen. Lugtundersøgelser kan maksimalt kræves én gang pr. år. Virksomheden afholder selv omkostningerne til dokumentation, undersøgelser og målinger.

#### 4.7 Støj og vibrationer

- a. Husdyrbrugets bidrag til støjbelastningen må, ved udendørs opholdsarealer ved boliger beliggende i landzone uden for eget skel, ikke overskride de anførte værdier 1,5 meter over terræn i frit felt:

Tidspunkt	Støjgrænser	Reference tidsrum
<b>Dag</b>		
Mandag - fredag kl. 07 - 18	55 dB(A)	8 timer
Lørdag kl. 07 - 14	55 dB(A)	7 timer
Lørdag kl. 14 - 18	45 dB(A)	4 timer
Søn- og helligdag kl. 07 - 18	45 dB(A)	8 timer
<b>Aften</b>		
Alle dage kl. 18 - 22	45 dB(A)	1 time
<b>Nat</b>		
Alle dage kl. 22 - 07	40 dB(A)	½ time

##### Støjgrænser

- b. Støjens maksimalværdi må om natten ikke overstige ovenstående grænseværdier med mere end 15 dB(A) ved alle beboelser.
- c. Ved dokumentation for overholdelse af støjvilkår skal der ses bort fra kortvarig sæsonafhængig kørsel udenfor husdyranlægget f.eks. pløjning og høst.
- d. Hvis tilsynsmyndigheden vurderer det nødvendigt, skal husdyrbruget dokumentere, at støjvilkåret er overholdt. Dokumentationen skal belyse støjbelastningen med husdyrbruget i fuld repræsentativ drift. Dette kan dog højst kræves en gang årligt, såfremt ovennævnte støjgrænser overholdes.

Dokumentationen skal ske i form af resultat af en støjmåling udført efter retningslinjerne i Miljøstyrelsens vejledning nr. 5 og 6/1984, eller efter en beregning udført efter den nordiske beregningsmetode for eksternt støj fra virksomheder jf. Miljøstyrelsens vejledning nr. 5/1993. Ved ændringer skal den nyeste vejledning anvendes.

Er dokumentationen udført som beregning, skal den indeholde de oplysninger om beregningsforudsætningerne, som er nødvendige for vurdering af rigtigheden af

beregningsresultaterne. Er dokumentationen udført som måling, skal driftsforholdene under målingen beskrives. Som udgangspunkt accepteres en ubestemthed på de målte eller beregnede støjbelastninger på max. +/- 3 dB(A).

- e. Målingerne eller beregningerne skal udføres af en person eller et laboratorium, som er akkrediteret af DANAK eller godkendt af Miljøstyrelsen til "Måling – ekstern støj".
- f. Resultaterne skal sendes til tilsynsmyndigheden senest 1 måned efter målingernes gennemførelse.

#### **4.8 Støv**

- a. Drift af anlægget må ikke medføre væsentlige støvgener uden for husdyranlægget.

#### **4.9 Skadedyr**

- a. Der skal på husdyrbruget foretages effektiv fluebekæmpelse i overensstemmelse med de til enhver tid nyeste retningslinjer fra Aarhus Universitet, Institut for Agroøkologi.
- b. Opbevaring af foder skal ske på en sådan måde, at der ikke opstår risiko for tilhold af skadedyr.

#### **4.10 Spildevand, overfladevand og restvand**

- a. Overfladevand fra befæstede arealer, som kan være forurenede med næringsstoffer, skal opsamles og udbringes i henhold til gældende regler.
- b. Tagbrønde og brønde i øvrigt indenfor en afstand på 15 meter fra stalde skal hæves minimum 10 cm over terræn, når de fører til dræn eller vandløb.
- c. Det areal, der udsprinkles restvand på, skal i m<sup>2</sup> være mindst lige så stort som det areal, der opsamles restvand fra.
- d. Der må ikke løbe restvand væk fra de arealer, der udsprinkles restvand på.
- e. Der må ikke være vandløb, grøfter, drænbrønde eller borer indenfor 15 m fra det område, hvor der udsprinkles restvand.
- f. Opsamlingsbeholder/pumpebrønd til restvand skal være over niveau for opsamlingsarealet, så der ikke kan løbe restvand ud af beholderne, hvis pumpen ikke fungerer.

#### **4.11 Markvandsboring**

- a. Markvandsboring nummer 122.551 og 122.552 skal sløjfes. Se Figur 6.

#### **4.12 Oplag af olie, pesticider og øvrige kemikalier**

- a. Opbevaring af kemikalier, samt spildolie og kemikalieaffald, skal foregå i rum med fast bund og uden mulighed for forurening af jord, afløbssystem, grundvand og vandløb.

#### **4.13 Lys**

- a. Driften må ikke medføre væsentlige lysgener uden for husdyrbruget.

#### **4.14 Egenkontrol**

- a. Dokumentation skal opbevares samlet, i papirform eller elektronisk, og være lettilgængelige for tilsynsmyndigheden. Dokumentationen skal fremvises til tilsynsmyndigheden på forlangende og skal gemmes minimum 5 år.

#### **4.15 Uheld og risici**

- a. Alle uheld og driftsforstyrrelser, herunder evt. spild på udendørs arealer, der kan medføre forurening, skal straks meddeles alarmcentralen (tlf.: 112) og efterfølgende Erhvervscenteret, Varde Kommune (tlf.: 7994 6800).

#### **4.16 Ophør**

- a. Ved ophør af driften, skal der træffes de nødvendige foranstaltninger for at undgå forureningsfare. Alle opbevaringsanlæg skal tømmes og rengøres, og husdyranlægget skal fremstå i miljømæssig god stand.

### **5 Klagevejledning**

Afgørelsen kan påklages til Miljø- og Fødevareklagenævnet i henhold til § 76 i Husdyrbrugloven af de klageberettigede, der fremgår af lovens §§ 84-87.

Hvis du ønsker at klage over afgørelsen, skal du gøre det elektronisk og direkte til Miljø og Fødevareklagenævnet via Klageportalen. Du kan få adgang til Klageportalen via <https://kpo.naevneneshus.dk>

Din klage skal være modtaget senest den 10. november 2023 (4 uger efter offentliggørelsen).

Det er en betingelse for behandling af din klage, at du indbetaler et gebyr.

Vejledning om hvordan du klager og om gebyrordningen kan du finde på <https://kpo.naevneneshus.dk>

Samme sted fremgår det også, at der er visse særlige forhold, som kan begrunde en undtagelse fra kravet om at klage via Klageportalen.

Har du brug for yderligere oplysninger eller hjælp til Klageportalen, kan du kontakte [nh@naevneneshus.dk](mailto:nh@naevneneshus.dk) eller tlf. 7240 5600.

Såfremt afgørelsen ønskes indbragt for domstolene, skal søgsmål være anlagt inden 6 måneder fra afgørelsens offentliggørelse samt være i overensstemmelse med § 26 i forvaltningsloven.

## 6 Offentliggørelse

Offentliggørelse af afgørelsen sker på Digital MiljøAdministration <https://dma.mst.dk/> under "Offentliggørelser", senest den 13. oktober 2023.

På Varde Kommunes vegne den 12. oktober 2023

Miljømedarbejder

Klaudi Andresen

### Kopi sendt til:

- Lisbeth Tønning, SAGRO, e-mail: [lit@sagro.dk](mailto:lit@sagro.dk)
- Styrelsen for Patientsikkerhed, Tilsyn og Rådgivning Vest, Adelvej 34, Tavlov, 7000 Fredericia, e-mail: [trvest@stps.dk](mailto:trvest@stps.dk)
- Danmarks Fiskeriforening, Nordensvej 3, Taulov, 7000 Fredericia, e-mail: [mail@dkfisk.dk](mailto:mail@dkfisk.dk)
- Ferskvandsfiskeriforeningen for Danmark, v. Niels Barlund, Vormstrupvej 2, 7540 Haderup, e-mail: [nb@ferskvandsfiskeriforeningen.dk](mailto:nb@ferskvandsfiskeriforeningen.dk)
- Arbejderbevægelsens Erhvervsråd, Reventlowsgade 14,1, 1651 Kbh.V, e-mail: [ae@ae.dk](mailto:ae@ae.dk)
- Forbrugerrådet, Fiolstræde 17, 1017 Kbh.K, e-mail: [fbr@fbr.dk](mailto:fbr@fbr.dk)
- Det Økologiske Råd, Blegdamsvej 4B, 2200 Kbh.N, e-mail: [husdyr@ecocouncil.dk](mailto:husdyr@ecocouncil.dk)
- Danmarks Sportsfiskerforbund, Skyttevej 5, 7182 Bredsten, e-mail: [lbt@sportsfiskerforbundet.dk](mailto:lbt@sportsfiskerforbundet.dk)
- Danmarks Naturfredningsforening, Masnedøgade 20, 2100 København Ø, e-mail: [dnvarde-sager@dn.dk](mailto:dnvarde-sager@dn.dk)
- Dansk Ornitologisk Forening, Vesterbrogade 140, 1620 Kbh.V, e-mail: [natur@dof.dk](mailto:natur@dof.dk) samt lokalforeningen for sydvestjylland e-mail: [varde@dof.dk](mailto:varde@dof.dk)
- Greenpeace Danmark: [info.dk@greenpeace.org](mailto:info.dk@greenpeace.org)
- Arkvest, [post@arkvest.dk](mailto:post@arkvest.dk)

## 7 Miljøteknisk beskrivelse og vurdering

### Beliggenhed, landskab og kulturmiljø

#### 7.1 Beliggenhed

Husdyrbruget ligger på Vrederupvej 31, 6818 Årre, der ligger cirka 700 m nord for Fåborg, der er nærmeste samlede bebyggelse.

Nærmeste byzone er et område i Fåborg, der ligger 920 m syd for ejendommen.

Nærmeste nabo uden landbrugspligt, Vrederupvej 33 er beliggende 334 m nord for ejendommen. De nærmeste øvrige nabobeboelser er Vrederupvej 34 og Tingvejen 257, der ligger cirka 177 m og 425 m fra husdyrbruget. Se Figur 1.



Figur 1. Husdyrbruget i forhold til nærmeste naboer.

Varde Kommune vurderer at beliggenheden er tilstrækkeligt beskrevet.

#### 7.2 Afstandskrav

Afstandskravene i henhold til § 6 i Husdyrbrugloven er overholdt, da husdyrbrugets anlæg ikke er beliggende:



- i et eksisterende eller ifølge kommuneplanens rammedel fremtidigt byzone- eller sommerhusområde
- i et område i landzone, der i lokalplan er udlagt til boligformål, blandet bolig og erhvervsformål eller til offentlige formål med henblik på beboelse, institutioner, rekreative formål og lign.,
- i en afstand mindre end 50 m fra ovennævnte områder eller
- i en afstand mindre end 50 m fra en nabobeboelse.

Alle afstandskrav i henhold til § 8 i husdyrbrugloven er overholdt:

- ikke almene vandforsyningsanlæg (25 m)
- almene vandforsyningsanlæg (50 m)
- vandløb, dræn og søer (15 m)
- offentlig vej og privat fællesvej (15 m)
- levnedsmiddelvirksomhed (25 m)
- beboelse på samme ejendom (15 m)
- naboskel (30 m)

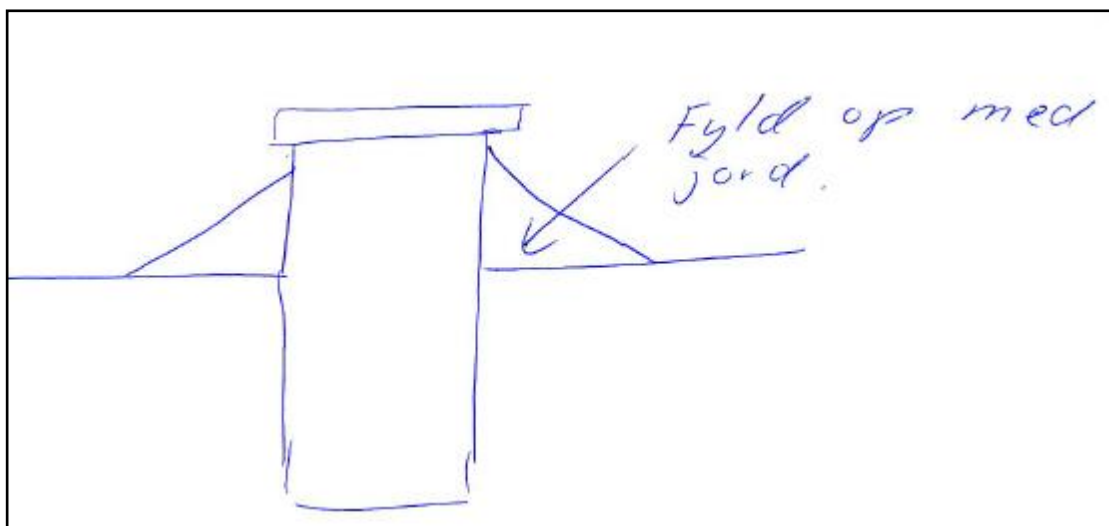
I forbindelse med afstandskrav videreføres følgende vilkår:

- Drænbrønden, der ligger 13 m fra de nye plansiloer, skal ændres som vist på Figur 2 og Figur 3, således at overfladevand ikke kan løb i brønden.
- Alle dræn, der ligger mindre end 13 m fra de nye plansiloer, skal lukkes. Se Figur 4.
- 140 mm rør, vist med grøn på Figur 4, skal være lukket. Det vil sige at det ikke må være et drænrør.
- På areal, vist med rødt på Figur 5, må der ikke ligge markstakke med ensilage.
- Markvandsboring nummer 122.551 og 122.552 skal sløjfes. Se Figur 6.

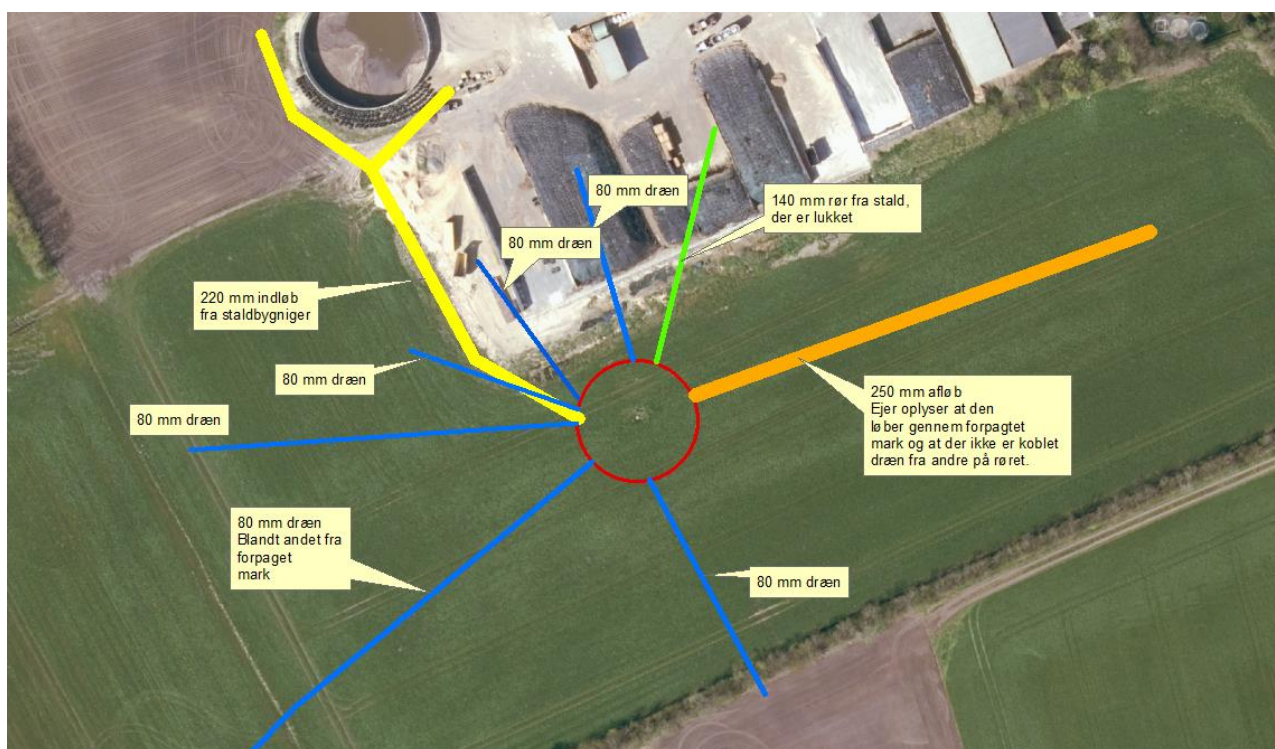


**Figur 2. Afstand til dræn.**





**Figur 3. Krav til brønd nær ny plansilo.**



**Figur 4. Oversigt over dræn.**



**Figur 5. Areal, hvor der ikke må ligge markstakke.**



**Figur 6. Markvandsboringer, der skal sløjfes.**

## 7.3 Landskab og kulturmiljø

I forbindelse med sagsbehandlingen er husdyrbrugets beliggenhed i forhold til udpegningerne i Varde Kommunes Kommuneplan 2017 samt andre udpegninger blevet gennemgået. Husdyrbrugets anlæg ligger **indenfor**

- Landzone
- Åbne landbrugslandskaber
- Egnede områder til store husdyrbrug
- Særligt værdifuldt landbrugsområde
- Områder med særlige drikkevandsinteresser
- Følsomme indvindingsområder (nitratfølsomme)
- Indsatsområde
- Gasdistributionsnettet (Evida)

Af Kommuneplan 2017 for Varde Kommune fremgår det blandt andet, at

Anvendelse af reflekterende materialer i **det åbne land** (Landzone) skal søges begrænset og om nødvendigt afskærmes.

I åbne **landbrugslandskaber** skal store tekniske anlæg, herunder store husdyrbrug med mere end 500 dyreenheder tilpasses landskabets karakter.

Områder til placering af **store husdyrbrug** skal friholdes for udvikling, der er i modstrid med etablering af store landbrugsbygninger og -anlæg.

I **særligt værdifulde landbrugsområder** skal det sikres, at arealerne kan anvendes længst muligt til landbrugsmæssige formål før overgangen til anden anvendelse.

Indenfor områder med **særlige drikkevandsinteresser, kildepladser, indvindingsoplande til vandværker og indsatsområder for grundvandsbeskyttelsen** må der ikke etableres aktiviteter, der kan medføre en risiko for forurening af grundvandet. I tilfælde, hvor der ikke kan findes egnede arealer udenfor disse områder, skal der træffes tilstrækkelige foranstaltninger for at mindske risikoen for grundvandsforurening. Ved udlæg af nye arealer til aktiviteter og virksomheder, der kan indebære en risiko for forurening af grundvandet, skal der tages hensyn til grundvandsbeskyttelse.

Indenfor **nitratfølsomme indvindingsområder** skal det ved ændret arealanvendelse sikres, at risikoen for nitratforurening af grundvandet ikke forøges.

### **Gasdistributionsnettet (Evida)**

Udvidelsen påvirker ikke gasdistributionsnettet.

Det nærmeste beskyttede sten- eller jorddige ligger i et markskel ca. 96 meter nord for ejendommen, og berøres ikke af udvidelsen.

Nybyggeriet sker udenfor beskyttelseslinje for fredede fortidsminder, å-beskyttelseslinje, sø-beskyttelseslinje, strand-beskyttelseslinje, skov-byggelinje.

Figur 7, Figur 8 og Figur 9 henviser til vilkår 4.3.a til 4.3.g.

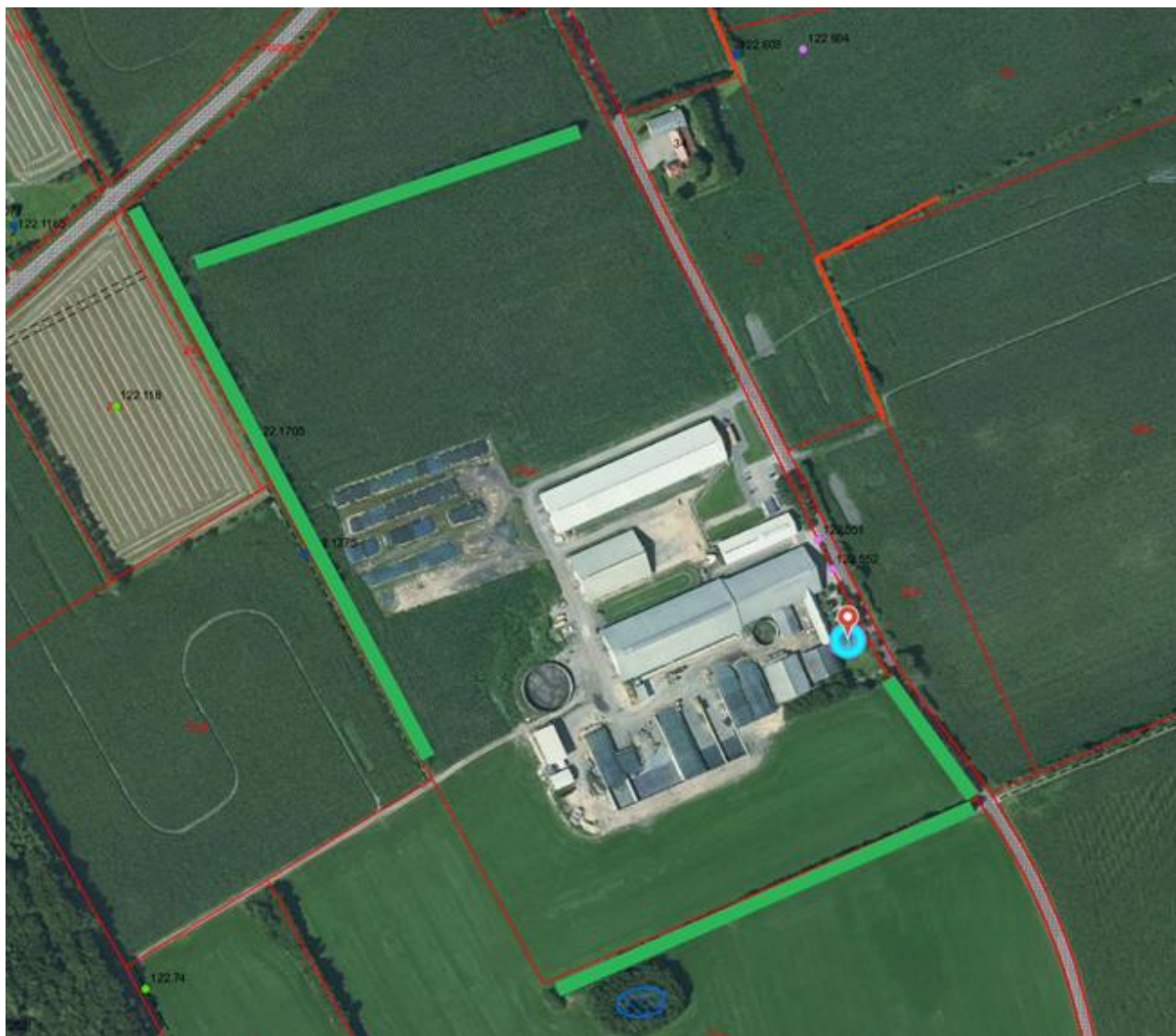




Figur 7. Visualisering af ny beplantning



Figur 8. Vilkår til beplantning



**Figur 9. Grønne streger viser læhegn, der skal bevares.**

Varde Kommune vurderer at

- alle nybyggerierne er erhvervsmæssigt nødvendige for landbrugsdriften
- udvidelsen ikke er i strid med Kommuneplan 2021 for Varde Kommune
- det samlede bygningsanlæg vil fremstå som en driftsmæssig enhed
- de nye driftsbygninger, ved overholdelse af de stillede vilkår, ikke ændrer væsentligt på oplevelsen af landskabet, samt at det ikke vil få indflydelse på det udpegede kulturmiljø
- at udvidelsen, og de deraf følgende ændringer i området, ikke vil være i strid med hensynet til kulturhistoriske interesser.

Varde Kommune stiller af hensyn til landskabsinteresser vilkår om at bygningerne skal opføres i afdæmpede farver og i ikke-reflekterende materialer.

## Husdyrhold og drift

### 7.4 Samdrift

Ansøger oplyser at:

*Udover Vrenderupvej 31 ejer og driver Morten Wenzel også husdyrproduktion på Vrenderupvej 36, Præstbrovej 20 og Hellevej 37.*

Vrenderupvej 36 ligger ca. 600 m nord for Vrenderupvej 31. Præstbrovej 20 ligger 1,6 km syd for Vrenderupvej 31 (målt i fugleflugtslinje). Hellevej 37 ligger ca. 2,3 km nordvest for Vrenderupvej 31 (målt i fugleflugtslinje).

Der er ikke en teknisk forbindelse, men der kan være en forureningsmæssig forbindelse mellem ejendommene, imellem Vrenderupvej 31 og de tre øvrige husdyrejendomme Vrenderupvej 36, Præstbrovej 20 og Hellevej 37. Der ansøges derfor en særskilt miljøgodkendelse til husdyrproduktionen på Vrenderupvej 31. På baggrund af afstanden, og at ejendommene hver især kan drives som selvstændige enheder. Det vurderes, at der ikke er tale om en teknisk forbindelse, jf. Husdyrlovens § 16 c, imellem Vrenderupvej 31 og de tre øvrige ejendomme. Da husdyrbrugene ikke er teknisk forbundne, men formentlig kun forureningsmæssigt forbundne, har driftskriteriet ikke betydning ifølge forarbejderne til Husdyrbrugslovens § 16 c. Der ansøges derfor om en særskilt miljøgodkendelse til husdyrproduktionen på Vrenderupvej 31.

På baggrund af afstanden vurderer Varde Kommune, at husdyrbrugene skal godkendes hver for sig.

## 7.5 Biaktiviteter

Ansøger oplyser at:

*Der er ingen biaktiviteter på husdyrbruget.*

## 7.6 Indretning

Oversigt over husdyrbrugets bygninger fremgår af **Figur 10**.

Udvidelsen af husdyrbruget sker ved at udvide stald 1 med 718 m<sup>2</sup>.





**Figur 10. Oversigt over husdyrbrugets bygninger.**

Overskrifterne i den nedenstående gennemgang af de forskellige bygninger på Vrenderupvej 31 henviser til Figur 10.

Ansøger oplyser følgende om de forskellige bygninger:

### **Bygning 1**

*Med nærværende ansøgning laves der en ny tilbygning på stald 1's nordvestlige langside. Tilbygningens længde bliver 73,2 m og bredden bliver 12,28 m. Tilbygningens nordside bliver åben med lyse gardiner. Taget bliver grå eternit. Gavle opføres i grå elementer og lysegrå stålplader ovenover, dvs. i samme farver og materialer som eksisterende byggeri.*

*Foderbordet er i tilbygningens sydside og er dermed en del af løsdriftsstaldens eksisterende foderbord.*

*Den nye tilbygnings østside kommer til at indeholde klovbeskæringsområde og et separationsområde, hvor der bliver kortvarigt ophold af dyr og rengjort senest 4 timer efter brug. Tilbygningens vestside*



kommer til at indeholde et dybstrøelsesareal på 445 m<sup>2</sup>, for at sikre overholdelse af 2024 dyrevelfærdskrav i Lov om hold af malkekvæg.

Ansøger ønsker at opføre tilbygningen i efteråret 2023.

Der sker ingen ændringer i stald 1 i forhold til godkendelsen fra 2021 ud overnævnte beskrivelse af ny tilbygning med dybstrøelsesareal, klovbeskærings- og separationsområde.

Eksisterende løsdriftsstalds østlige del er indrettet som sengestald med spalter. I staldens vestlige ende er staldsystemet er sengestald med fast drænet gulv. Der sker ingen ændringer i staldafsnittet. I staldens sydøstlige hjørne er der en sidebygning med dybstrøelsesbokse, og der er en brandmur ind til stald 8, så derfor er det to forskellige staldafsnit i husdyrgodkendelse.dk. Jf. Figur 10 og Figur 11, samt Tabel 1.

#### **Bygning 2**

Bygningen er indrettet som sengestald med spalter. Der sker ingen ændringer. Jf. Figur 10 og Figur 11, samt Tabel 1.

#### **Bygning 3**

Der har tidligere været kvier i bygningen, som nu er flyttet over i den nye stald 9. Fremadrettet skal der kun være småkalve i bygningen, hvorved produktionsarealet reduceres. Jf. Figur 10 og Figur 11, samt Tabel 1.

#### **Bygning 4**

Fremadrettet er der kun småkalve i bygningen og dybstrøelsesarealet reduceres. Jf. Figur 10 og Figur 11, samt Tabel 1.

#### **Bygning 5**

Befæstet areal til kalvehytter. Der er afløb fra pladsen til gyllebeholder. Produktionsarealet er 125 m<sup>2</sup> (2,1 m<sup>2</sup> x 58 hytter). Der sker ingen ændringer. Jf. Figur 10 og Figur 11, samt Tabel 1.

#### **Bygning 6**

Fælleshytter med dybstrøelse til kalve. Der er afløb til gyllebeholder fra det befæstede areal, som de er placeret på. Der sker ingen ændringer. Jf. Figur 10 og Figur 11, samt Tabel 1.

#### **Bygning 7**

Stald bygget i 2021. Staldsystemet er fast drænet gulv. Jf. Figur 10 og Figur 11, samt Tabel 1.

#### **Bygning 8**

Gl. kostald med staldsystemet sengestald med spalter. Der sker ingen ændringer. Jf. Figur 10 og Figur 11, samt Tabel 1.

#### **Bygning 9**

Eksisterende stald, hvor der i 2022 blev lavet en forlængelse af stalden. På den sydlige langside er der dybstrøelse og på den vestlige langside er der staldsystemet fast drænet gulv.

#### **Bygning 10**

Fælleshytter med dybstrøelse til kalve på nordgavlen af bygning 3. Jf. Figur 10 og Figur 11, samt Tabel 1.

#### **Bygning 11**

Eksisterende gyllebeholder på 5.200 m<sup>3</sup>. Jf. Figur 10 og Tabel 2.

Varde Kommune giver tilladelse til, at gyllebeholderen kan teltoverdækkes, så den får en højde på 7 m.

#### **Bygning 12**

Der gensøges til ny gyllebeholder på 5.200 m<sup>3</sup>. Jf. Figur 10 og Tabel 2.

Varde Kommune giver tilladelse til, at gyllebeholderen kan teltoverdækkes, så den får en højde på 7 m.

**Bygning 14**

Gyllebeholder på 1.060 m<sup>3</sup>. Der anvendes et naturligt flydelag. Jf. Figur 10 og Tabel 2..

**Bygning 15**

Møddingsplads med afløb til gyllebeholder. Gødningsandelen er angivet til 110 m<sup>2</sup>. Jf. Figur 10 og Tabel 2.

**Bygning 16**

Malkecenter: Eksisterende malkecenter, jf. placering på Figur 10.

**Bygning 17**

Drivgang-nudrift: Bruges kun ugentligt og er derfor taget ud af ansøgt drift, og rengøres efter brug.

**Bygning 20**

Lager til råvarer

**Bygning 21**

Eksisterende plansiloer med en forlængelse af plansiloerne, som blev godkendt i 2019, jf. placering på Figur 10.

**Bygning 22**

Der ansøges om anmeldelse af ny opsamlingsbeholder til overfladevand fra plansiloer. Beholderen er 6 m bred, 25 m lang og 2,9 m dyb. Jf. placering på Figur 10.

Der er tale om en lovliggørelse, da opsamlingsbeholder på 435 m<sup>3</sup> til overfladevand allerede er etableret.

Varde Kommune vurderer at indretningen er tilstrækkelig beskrevet.

Der stilles vilkår om, at husdyrbrugets indretning og drift skal være i overensstemmelse med de oplysninger der fremgår af denne miljøtekniske beskrivelse.

## 7.7 Produktionsarealers og opbevaringslagres størrelse

I Tabel 1 ses produktionsarealets størrelse for 8 år siden, som nuværende drift og som ansøgt drift.

Ansøger oplyser at malkestalden og opsamlingsplads bruges fra kl. 4.15 til 9.15, fra kl. 12.30 til 17.30 og fra klokken 20.30 til 0.30. For at undgå at tage opsamlingsplads med som produktionsareal indsættes følgende vilkår:

Opsamlingsplads til køer i malkestald, der ligger i bygning 16 på Figur 10, skal rengøres senest 30 min. efter at køerne har forladt opsamlingspladsen.

Stalde og produktioner						
Staldnavn	Staldstørrelse (m <sup>2</sup> )	Ventilation	Kildehøjde	Produktion	Antal måneder udegående	Produktionsareal (m <sup>2</sup> )
<b>Ansøgt drift</b>						
2. Sengestald med spalter	368	Naturlig ventilation	3 m	(#619021) Flexgruppe: Alle kvæg; Sengestald med spalter (bagskyl eller ringkanal)	0	242
3. Dybstrøelse	623	Naturlig ventilation	3 m	(#619024) Kalve, (under 6 mdr.). Dybstrøelse	0	436
4. Dybstrøelse	224	Naturlig ventilation	3 m	(#619027) Kalve, (under 6 mdr.). Dybstrøelse	0	116
5. Kalvehytter	175	Naturlig ventilation	3 m	(#619325) Kalve, (under 6 mdr.). Dybstrøelse	0	125
6. Fælleshytter	81	Naturlig ventilation	3 m	(#619032) Flexgruppe: Alle kvæg; Dybstrøelse	0	40
7. Stald	3770	Naturlig ventilation	3 m	(#619034) Flexgruppe: Alle kvæg; Fast drænet gulv med skraber og ajleafføb	0	2550
8. Gl. stald	246	Naturlig ventilation	3 m	(#619035) Flexgruppe: Alle kvæg; Sengestald med spalter (bagskyl eller ringkanal)	0	100
9. Stald	3023	Naturlig ventilation	3 m	(#619040) Flexgruppe: Alle kvæg; Fast drænet gulv med skraber og ajleafføb	0	1333
				(#619038) Flexgruppe: Alle kvæg; Dybstrøelse	0	1080
10. Fælleshytter	48	Naturlig ventilation	3 m	(#619043) Flexgruppe: Alle kvæg; Dybstrøelse	0	40
				(#621122) Flexgruppe: Alle kvæg; Sengestald med spalter (bagskyl eller ringkanal)	0	1152
				(#621119) Flexgruppe: Alle kvæg; Fast drænet gulv med skraber og ajleafføb	0	2022
				(#621116) Flexgruppe: Alle kvæg; Dybstrøelse	0	59
				(#621113) Flexgruppe: Alle kvæg; Sengestald med spalter (bagskyl eller ringkanal)	0	98
(#621112) Flexgruppe: Alle kvæg; Dybstrøelse	0	445				
<b>Sum</b>						<b>9838</b>
<b>Nudrift</b>						
2. Sengestald med spalter	368	Naturlig ventilation	3 m	(#619022) Flexgruppe: Alle kvæg; Sengestald med spalter (bagskyl eller ringkanal)	0	242
3. Dybstrøelse	623	Naturlig ventilation	3 m	(#619025) Flexgruppe: Alle kvæg; Dybstrøelse	0	519

Staldnavn	Staldstørrelse (m <sup>2</sup> )	Ventilation	Kildehøjde	Produktion	Antal måneder udeglænde	Produktionsareal (m <sup>2</sup> )
4. Dybstrøelse	224	Naturlig ventilation	3 m	(#619028) Flexgruppe: Alle kvæg; Dybstrøelse	0	232
5. Kalvehytter	175	Naturlig ventilation	3 m	(#619031) Flexgruppe: Alle kvæg; Dybstrøelse	0	125
6. Fælleshytter	81	Naturlig ventilation	3 m	(#619033) Flexgruppe: Alle kvæg; Dybstrøelse	0	40
7. Stald	3770	Naturlig ventilation	3 m	(#619222) Flexgruppe: Alle kvæg; Fast drænet gulv med skraber og ajeafløb	0	2550
8. Gl. stald	246	Naturlig ventilation	3 m	(#619036) Flexgruppe: Alle kvæg; Sengestald med spalter (bagskyl eller ringkanal)	0	100
9. Stald	3023	Naturlig ventilation	3 m	(#621167) Flexgruppe: Alle kvæg; Fast drænet gulv med skraber og ajeafløb	0	1333
				(#619042) Flexgruppe: Alle kvæg; Dybstrøelse	0	1080
10. Fælleshytter	48	Naturlig ventilation	3 m	(#619253) Flexgruppe: Alle kvæg; Dybstrøelse	0	40
Drivgang -Nudrift	271	Naturlig ventilation	6 m	(#619044) Flexgruppe: Alle kvæg; Sengestald med fast gulv	0	170
1. Løndriftstald	6560	Naturlig ventilation	3 m	(#621123) Flexgruppe: Alle kvæg; Sengestald med spalter (bagskyl eller ringkanal)	0	1152
				(#621120) Flexgruppe: Alle kvæg; Fast drænet gulv med skraber og ajeafløb	0	2022
				(#621117) Flexgruppe: Alle kvæg; Dybstrøelse	0	59
				(#621115) Flexgruppe: Alle kvæg; Sengestald med spalter (bagskyl eller ringkanal)	0	98
<b>Sum</b>						<b>9762</b>
<b>8 års drift</b>						
2. Sengestald med spalter	358	Naturlig ventilation	3 m	(#619023) Malkekøer, kvier og stude. Dybstrøelse	0	242
3. Dybstrøelse	623	Naturlig ventilation	3 m	(#619026) Malkekøer, kvier og stude. Dybstrøelse	0	519
4. Dybstrøelse	224	Naturlig ventilation	3 m	(#619029) Malkekøer, kvier og stude. Dybstrøelse	0	232
8. Gl. stald	246	Naturlig ventilation	3 m	(#619037) Malkekøer, kvier og stude. Sengestald med spalter (kanal, bagskyl eller ringkanal)	0	100
1. Løndriftstald	6560	Naturlig ventilation	3 m	(#621124) Malkekøer, kvier og stude. Sengestald med spalter (kanal, bagskyl eller ringkanal)	0	1152
				(#621121) Malkekøer, kvier og stude. Fast drænet gulv med skraber og ajeafløb	0	2022

Staldnavn	Staldstørrelse (m <sup>2</sup> )	Ventilation	Kildehøjde	Produktion	Antal måneder udeglænde	Produktionsareal (m <sup>2</sup> )
				(#621118) Målkøer, kvier og stude. Dybstrøelse	0	59
Sum						4326

**Tabel 1. Produktionsarealer i ansøgt drift, nudrift og 8 års drift**

Produktionsarealets størrelse i nudrift og for 8 år siden blev godkendt i tidligere miljøgodkendelser. Figur 11 viser oversigt over produktionsarealernes placering og staldsystemer.



**Figur 11. Oversigt over produktionsarealer og staldsystemer**

Opbevaringslagre					
Navn	Lagertype	Yderligere oplysninger	Bedste tilgængelige opbevaringsteknik	Dimension	Areal (m <sup>2</sup> )
Ansøgt drift					
11. Gyllebeholder	Flydende				966
12. Ny gyllebeholder	Flydende				1522
14. Gyllebeholder	Flydende				277
15. Møddingsplads	Fast				110
Nudrift					
11. Gyllebeholder	Flydende				966
14. Gyllebeholder	Flydende				277
15. Møddingsplads	Fast				110
8 års drift					
11. Gyllebeholder	Flydende				966
13. Fjernet	Flydende				739
14. Gyllebeholder	Flydende				277
15. Møddingsplads	Fast				110
Gødningsandele					
Lagernavn	Gødningstype	Øvrige oplysninger	Areal (m <sup>2</sup> )		
Ansøgt drift					
15. Møddingsplads	Kvæg, heste, får og geder		110		
Nudrift					
15. Møddingsplads	Kvæg, heste, får og geder		110		
8 års drift					
15. Møddingsplads	Kvæg, heste, får og geder		110		

**Tabel 2. Areal på opbevaringsanlæg til husdyrgødning i ansøgt, nudrift og for 8 år siden**

Tabel 2 viser areal på opbevaringsanlæg til husdyrgødning i ansøgt, nudrift og for 8 år siden. Figur 10 viser placering af areal til opbevaring af husdyrgødning.

Varde Kommune vurderer at produktionsarealet er tilstrækkeligt beskrevet.

## 7.8 Vand, energi og klima

Ansøger oplyser følgende:

### **Vand**

*Vandforbruget på denne bedrift anvendes primært til drikkevand og rengøring. Vandforbruget forventes at stige som følge af det større dyrehold.*



*I alle stalde anvendes der drikkekopper eller drikkekar, hvorved vandspild undgås. Bedriftens drikkevandsinstallationer rengøres og efterses jævnligt med henblik på at undgå spild. Lækager identificeres, stoppes og repareres hurtigst muligt.*

*Der anvendes vand fra offentligt vandværk. Vandet fra køling af mælk genanvendes til rengøring. Vaskevand fra rengøring af malketank og malkeanlæg genanvendes til vask af malkestald.*

*I forbindelse med vask af stalde anvendes iblødsætning og højtryksrensere for at minimere vandforbruget. Malkecenteret er nyt og der har været fokus på at der anvendes vandbesparende teknikker.*

#### **Vurdering**

*Der er hele tiden fokus på at minimere vandforbruget, både i forbindelse med daglig drift men også ved udskiftning af teknikker der forbruger vand. Det vurderes derved at brugen af naturressourcer sker på en forsvarlig måde.*

#### **Energi**

*Ejendommens elforbrug anvendes hovedsageligt til malkeanlæg, gyllepumpning, belysning, skraberanlæg m.m.*

*Der anvendes dæmpet belysning i staldene om natten. I staldene er der LED-lys. Varmen fra afkøling af mælk genbruges til opvarmning af stuehus og til forbrugsvand i driftsbygningerne. Vakuumpumpen er frekvensstyret hvilket er energibesparende. Udendørs belysning anvendes kun ved behov.*

*Malkecenteret er nyt og der har været fokus på at der anvendes energibesparende teknikker.*

#### **Vurdering**

*Der er hele tiden fokus på at minimere energiforbrug, både i forbindelse med daglig drift men også ved udskiftning af teknikker der forbruger energi. Det vurderes derved at brugen af naturressourcen sker på en forsvarlig måde. Det vurderes derfor at der på ejendommen er fokus på besparelse af energi, og driften af husdyrbruget forventes ikke at medføre væsentlige følgevirkninger for miljøet på baggrund heraf.*

#### **Klima**

*Klimapåvirkninger søges begrænset ved at holde fokus på energiforbrug og transporter så CO<sub>2</sub>-belastningen minimeres så vidt muligt.*

Varde Kommune vurderer, at energi- og vandforbruget samt klima er tilstrækkeligt beskrevet.

## **7.9 Affald**

Ansøger oplyser følgende:

*Husdyrbruget er omfattet af kommunens til enhver tid gældende Regulativ for Erhvervsaffald, og er dermed forpligtet til at kildesortere og bortskaffe alt erhvervsaffald i henhold til denne og den til enhver tid gældende Affaldsbekendtgørelse.*

*I den daglige drift vil der være en række affaldsprodukter til bortskaffelse via kommunale ordninger og modtagestationer. Affaldet tilstræbes opbevaret og bortskaffet i overensstemmelse med affaldsregulativerne for Varde Kommune.*

*Dagrenovation samt pap og papir fra bedriften fyldes i affaldscontainerer. Affaldscontaineren tømmes hver 14. dag via den kommunale ordning.*

*Container til plastik står ved råvarehal. Se Figur 12. Containeren tømmes efter behov af renovationselskab.*



Kanyler og andre spidse genstande opbevares i brudsikker og tæt emballage og afleveres til dyrlæge eller på den kommunale genbrugsstation. Medicinrester afleveres til dyrlæge eller apotek. Der forekommer dog sjældent rester, da al medicin normalt bruges op.

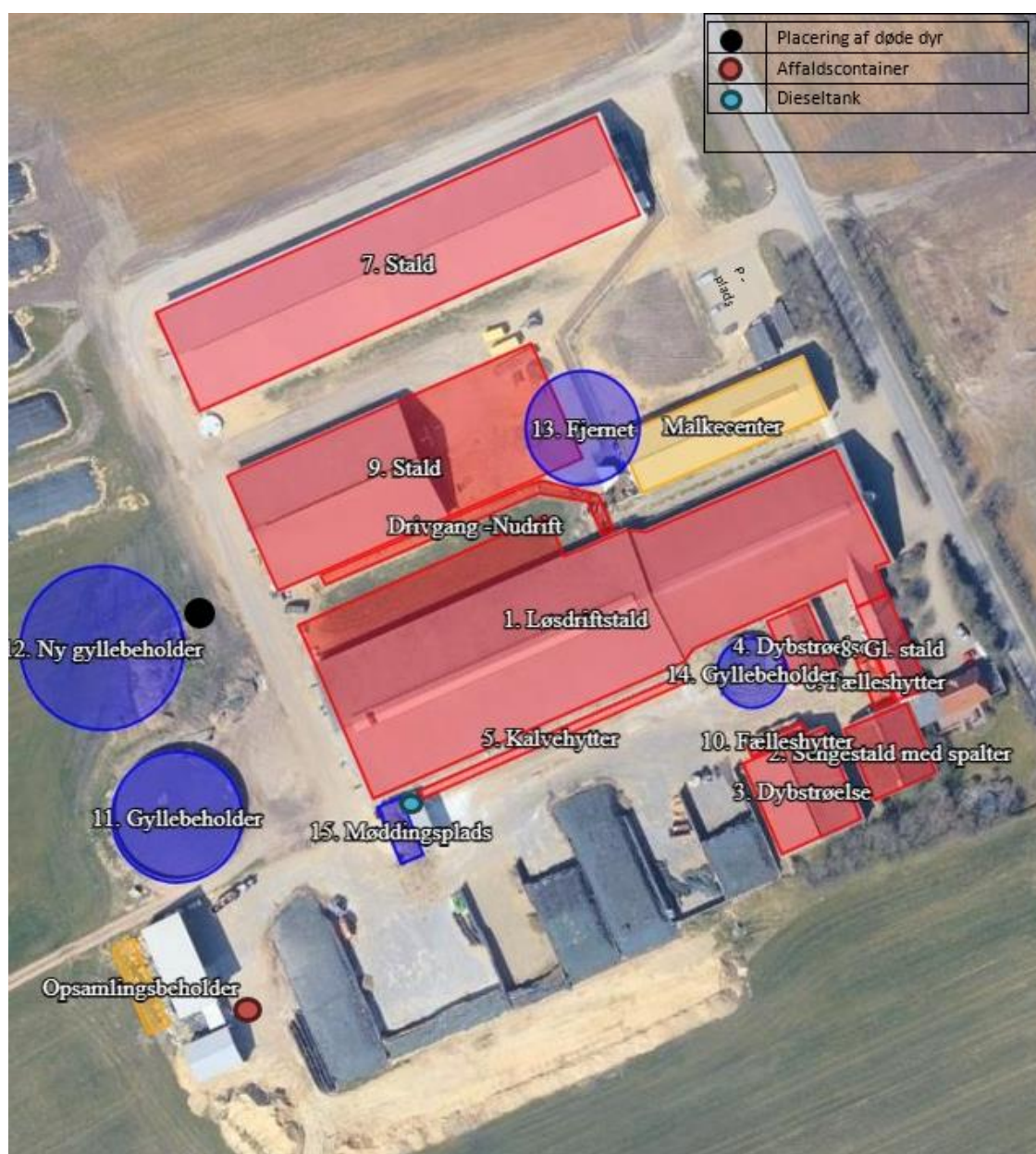
Der er normalt ikke "ikke forbrændingseget affald" i forbindelse med den daglige drift (f.eks. eternit, glaserede fliser og tegl, imprægneret træ o.l.). I tilfælde af at denne type affald opstår, vil det blive bortskaffet til den kommunale genbrugsplads. Eventuelt jernaffald bortskaffes til skrothandler.

Øvrigt farligt affald som f.eks. lysstofrør, el-sparepærer, oliefiltre, batterier eller spraydåser indsamles i værksted. Brugte batterier tages ofte med retur af leverandør. Andet leveres til kommunal modtagestation.

#### Vurdering

Affald opbevares og bortskaffes i overensstemmelse med gældende lovgivning og affaldsdirektiver, og det vurderes ikke at håndteringen heraf kan medføre risiko for forurening af miljøet.

Varde Kommune vurderer ud fra ansøgers redegørelse, at fast affald opbevares, håndteres og bortskaffes miljømæssigt forsvarligt på husdyrbruget.



Figur 12. Oversigtskort

## **7.10 Reststoffer (olie, rengøringsmidler, kemikalier, medicin m.m.)**

Ansøger oplyser følgende:

Opbevaring af reststoffer skal ske på en forsvarlig måde, så der ikke er risiko for afløb til jord, kloak, overfladevand eller grundvand.

### **Olie**

*På ejendommen er der en dieseltank på 600 l. Tankens placering er angivet på Figur 12. Den er placeret på fast bund uden afløb.*

*Der opbevares ikke spildolie på Vrederupvej 31, det opbevares på Vrederupvej 36. I tilfælde af, at der bliver behov for opbevaring af spildolie, vil det blive opbevaret i tæt beholder på et fast gulv uden afløb. Spildolien vil blive afhentet af et godkendt firma eller afleveret på den kommunale modtagestation.*

### **Kemikalier og pesticider**

*Der opbevares ikke pesticider på ejendommen.*

*Rengøringsmidler til malkeanlæg opbevares i tankrum. Nødvendige rengøringsmidler/kemikalier bruges op i ejendommens drift, hvorved der normalt ikke er kemikalieaffald til bortskaffelse. Hvis reglerne ændres så et kemikalie, der tidligere har været benyttet på ejendommen, bliver ulovligt at bruge, bortskaffes eventuelle rester hurtigst muligt til den kommunale modtagestation.*

*Ved vask af stalde anvendes iblødsætning og højtryksrensere.*

### **Medicin**

*Medicinn opbevares i kontor i staldbygning. Eventuelle medicinrester returneres til dyrlæge eller apotek. Det er dog sjældent at det sker, da alt det indkøbte opbruges. Skarpe og spidse genstande opbevares i lukket beholder i stalden, og afleveres til dyrlæge eller på kommunal genbrugsstation.*

*Vurdering*

*Det vurderes at reststoffer opbevares og håndteres miljømæssigt forsvarligt på ejendommen.*

Varde Kommune vurderer ud fra ansøgers redegørelse, at olie, kemikalier og medicin opbevares og håndteres miljømæssigt forsvarligt på husdyrbruget.

## **7.11 Grundvand**

Ansøger oplyser følgende:

*Husdyrbruget ligger i område for særlig drikkevandsinteresse og nitratfølsomt indvindingsområde. Husdyrbruget ligger ikke indenfor boringsnære beskyttelsesområder eller sprøjtemiddelfølsomme indvindingsområder.*

*Der var to markvandsboringer tæt ved husdyrbrugets anlæg, DGU nr. 122.551 og 122.552, som begge er blevet sløffet.*

*Spildevandsledningerne, herunder tagvand, overfladevand og sanitært spildevand er adskilt fra hinanden efter gældende regler, for at undgå en forurening af overflade- og grundvand.*

*Vurdering*

*Det ansøgte nybyggeri sker i tilknytning til de eksisterende driftsbygninger. Ejendommen efterlever de gældende krav for mark- og gødningsplanlægningen, herunder brugen af kemi, gødningsstoffer mv. Der sker ingen ændringer i arealanvendelsen af de omkringliggende arealer. Husdyrgødning opbevares i tætte beholdere, og på ejendommen er der procedurer, der sikrer at beholderne er i god stand, og at der ikke er risiko for forurening. Overfladevand fra ejendommens plansiloer og møddingsplads opsamles og håndteres miljømæssigt forsvarligt.*

*Ud fra ovenstående vurderes det, at de påtænkte driftsændringer ikke vil have en negativ indvirkning på grundvandet.*

Varde Kommune vurderer, at udvidelsen af husdyrbruget ikke vil påvirke grundvandet væsentlig.

## 7.12 Husdyrgødning

Ansøger oplyser følgende:

I Tabel 3 angives ejendommens opbevaringsanlæg til flydende husdyrgødning.

Opbevaringsanlæg	Kapacitet (m <sup>3</sup> )	Overfladeareal (m <sup>2</sup> )
Gyllebeholder (bygning 11)	5.200	966
Gyllebeholder (bygning 12)	5.200	1.522
Gyllebeholder (bygning 14)	1.060	277
Gyllekanaler	600	-
<b>I alt</b>	<b>12.060</b>	

**Tabel 3. Opbevaringsanlæg til husdyrgødning**

Flydende husdyrgødning omfatter gylle og hvad, der i øvrigt ledes til gylleanlægget i form af vaskevand mv.

Der sker en tilledning af overfladevand fra kalvepladsen (bygning 5), møddingspladsen (bygning 15) samt det befæstede areal hvor der er opstillet fælleshytter til kalve. Overfladevand fra øvrige arealer bliver sprinklet ud. Afløbsforholdene er angivet og beskrevet nærmere under afsnittet "Afløbsforhold".

70 % af husdyrgødningen leveres til biogasselskab, som afhenter gyllen ved fortanke.

Staldafsnit med sand i sengebåse leveres ikke til et biogasselskab. Den flydende husdyrgødning fra disse staldafsnit pumpes via fortanke til gyllebeholder. Gyllebeholderne tømmes vha. sugekran på gyllevogn.

Med denne godkendelse følger der en fleksibilitet i antallet og sammensætningen af dyreholdet. Der vil til en hver tid være en kapacitet på minimum 9 måneder for den flydende husdyrgødning fra Vrederupvej 31.

Ansøger ejer også husdyrbrugene på Vrederupvej 36, Præstbrovej 20 og Hellevej 37, hvor der også er lagre til flydende husdyrgødning. De fire ejendommers gødningsproduktion skal betragtes i sammenhæng med hinanden, således at ledig kapacitet på én af de andre ejendomme f.eks. kan benyttes til opbevaring af husdyrgødning fra Vrederupvej 31.

Ejendommens dybstrøelse leveres til biogas. Det opbevares på møddingsplads (bygning 15). Se Figur 10.

Det vurderes at der er en tilstrækkelig opbevaringskapacitet på Vrederupvej 31.

Ansøger planlægger teltoverdækning på gyllebeholder 11 og 12, hvor højden bliver cirka 7 m. Teltoverdækningen er ikke taget med i it-ansøgningen i husdyrgodkendelse.dk, idet det ikke ønskes medtaget som virkemiddel. Der anmodes om landskabelig vurdering og tilladelse fra kommunen.

Varde Kommune vurderer, at produktion og opbevaring af husdyrgødning er tilstrækkeligt beskrevet.

## 7.13 Ensilage- og foderopbevaring

Ansøger oplyser følgende:

Ensilage opbevares i ejendommens plansiloer. Der kan forekomme opbevaring af foder i markstakke. Markstakkene etableres i henhold til den gældende lovgivning. Der opbevares råvarer i råvarelager. Jf. placering på Figur 10.

Vurdering

Det vurderes, at foderet opbevares miljømæssigt forsvarligt.

Varde Kommune vurderer ud fra ansøgers redegørelse, at opbevaring af ensilage og foder er tilstrækkeligt beskrevet, og at ensilage og foder opbevares miljømæssigt forsvarligt på husdyrbruget.

## Forurening og gener fra husdyrbrugets anlæg

### 7.14 Lugt

Lugt stammer fra staldene, samt fra opbevaring, transport og udbringning af husdyrgødning.

I Husdyrgodkendelsesbekendtgørelsens bilag 3 er fastsat det landsdækkende beskyttelsesniveau for lugt, der skal anvendes i kommunernes vurdering af, om der er væsentlige lugtgener i forbindelse med udvidelse af et husdyrbrug. Det fremgår af reglerne, at dette beskyttelsesniveau som udgangspunkt er tilstrækkeligt til at sikre omgivelserne imod væsentlige lugtgener.

Ifølge beskyttelsesniveauet skal projektet overholde bestemte lugtgeneafstande, hvis længde afhænger af forskellige områders lugtfølsomhed. Lugtgeneafstandene beregnes i *husdyrgodkendelse.dk* efter to forskellige metoder, henholdsvis den Ny Lugtvejledning og FMK-vejledningen. Det er de længste beregnede lugtgeneafstande, der skal overholdes.







Ved beregning af geneafstanden for lugt indregnes kumulation fra andre husdyrproducenter såfremt der er husdyrproducenter med en ammoniakemission på mere end 750 kg NH<sub>3</sub>-N pr år indenfor en radius af 100 meter fra enkeltbeboelsen og såfremt der er husdyrproducenter med en ammoniakemission på mere end 750 kg NH<sub>3</sub>-N pr år indenfor en radius af 300 meter fra samlet bebyggelse og byzone.

Ved én anden ejendom med en ammoniakemission på mere end 750 kg NH<sub>3</sub>-N pr år forøges geneafstanden med 10 %.

Ved to eller flere andre ejendomme med en ammoniakemission på mere end 750 kg NH<sub>3</sub>-N pr år forøges geneafstanden med 20 %.

Ifølge beregningerne udført i *husdyrgodkendelse.dk* vil geneafstanden i forhold til byzone være 1080,1 meter, samlet bebyggelse 699,3 meter og enkeltbolig 425,3 meter. Genekriterierne er overholdt, se Tabel 4.

Ved lugtberegning regnes fra midten af de enkelte stalde. Derfor er afstanden i Tabel 4 anderledes end i Figur 1.

6.1 Samlet resultat af lugtberegning						
Bebyggelse	Kumulation	Model	Ukorrigeret geneafstand	Korrigeret geneafstand	Vægtet gennemsnits- afstand	Genekriterie overholdt
Vrenderupvej 33 	0	NY	315,9	315,9	425,3	Ja
Kløvervang 27 	0	NY	777	699,3	838,9	Ja
Fremtidig 	0	NY	1033,6	981,9	1114,4	Ja
Fremtidig byzone 	1	NY	1033,6	1080,1	1149,9	Ja
Fåborg By, 1 kum. 	1	NY	1033,6	1080,1	1084,8	Ja
Fåborg By, Fåborg 	0	NY	1033,6	981,9	1075,2	Ja

**Tabel 4. Beregnet geneafstand fra husdyrbruget efter planlagt udvidelse**

Lovens minimumskrav til afstande til nærmeste beboelser indenfor de tre typer er overholdt. Varde Kommune vurderer derfor, at lugt fra staldene ikke vil give væsentlige gener for omgivelserne.



Der skal i henhold til gældende lovgivning være et tæt flydelag på gyllebeholderne. Møddinger skal i henhold til gældende lovgivning være overdækket med plastik eller kompostdug. Udbringning af husdyrgødning skal ske i henhold til de gældende regler.

Varde Kommune vurderer samlet, at lugt fra husdyrbrugets produktion, opbevaring og udbringning af husdyrgødning, ikke vil medføre lugtgener, der stiger til et niveau, som ikke bør accepteres af omgivelserne.

Der stilles generelle vilkår til forebyggelse af lugtgener, samt at der kan kræves undersøgelse, hvis det skønnes, at lugtgener i omgivelserne er større end det kunne forventes ud fra grundlaget for miljøvurderingen.

## 7.15 Rystelser

Ansøger oplyser følgende:

*Brug af maskiner i landbruget kan i nogle tilfælde give anledning til vibrationsgener. Dette vil typisk være rystelser maskinføreren udsættes for, fremfor rystelser der giver gener for det omgivende miljø. Denne type rystelser er en arbejdsmiljøfaktor og vurderingen af dette forhold indgår i arbejdspladsvurderingen (APV) og behandles ikke nærmere her.*

*I forbindelse med transporter kan der muligvis være vibrationer fra køretøjerne. Dette vil dog ikke være i et omfang der overstiger, hvad der almindeligvis må forventes fra kørsler på landets veje. Der er ikke nabobeboelser beliggende umiddelbart op til veje eller indkørsler. Rystelser fra ejendommen eller transporter i forbindelse med driften af denne forventes derfor ikke at give gener for omgivelserne.*

Varde Kommune vurderer, at udvidelsen ikke vil medføre væsentlige rystelsesgener for omgivelserne.

## 7.16 Støj

Ansøger oplyser følgende:

*Der forventes ikke særlige støjgener i forbindelse med den daglige drift på ejendommen. Foder tippes af ved levering og dette foregår af kort varighed.*

*Der vil blive malket tre gange i døgnet i tidsintervallerne: kl. 04-10, 12-18 og 20-02. De støjafgivende elementer, herunder kompressor, vakuumpumpe er placeret indendørs i isoleret rum, og vil derfor ikke kunne høres af omgivelserne.*

*Der kan opstå støj fra traktor/læssemaskine ved blanding af foder og udfodring. Dette foregår ca. fra kl. 5.30-10.00 og foregår ved plansiloerne. Der er en god afstand til de nærmeste naboer. Driftsbygningerne vil desuden have en støjdæmpende effekt for naboer beliggende nord for ejendommen. Der er langt til naboer i de øvrige retninger.*

*Pumpning af gylle sker vha. elpumper ca. to gange ugentlig og foregår i dagtimerne. Da der bruges elpumper er der ikke væsentlige støjgener forbundet med pumpning af gylle. Omrøring af gylle sker hovedsageligt kun forud for udkørsel af gylle, primært om foråret.*

*Transporter forekommer i forbindelse med levering af foder, gødning, brændstof og andre forbrugsstoffer. Der sker desuden transporter i forbindelse med afhentning af levende og døde dyr samt internt på bedriften. Endelig er der transporter i forbindelse med udbringning af husdyrgødning samt hjemtransport af afgrøder. De fleste transporter er med husdyrgødning og afgrøder. Derfor er belastningen af antallet af transporter i en kort afgrænset periode i forbindelse med sæsonen for gyllekørsel og høst. I højsæsonen kan det være nødvendigt med transporter i weekenden og uden for normal arbejdstid.*

*Andre transporter foregår normalt i dagtimerne og på hverdage. Afhentning af levende dyr og afhentning af mælk kan dog ske døgnet rundt i henhold til slagteriets/mejeriets køreplaner.*

Vurdering

*Husdyrbruget ligger i et landbrugsområde. Ejendommens beliggenhed i lang afstand fra naboer, betyder at støj i forbindelse med produktionen vil være meget begrænset.*

*Det vurderes, at husdyrbruget på Vrenderupvej 31 i betragtning af type og størrelse af produktionsanlæg, samt afstanden fra støjkilder til omliggende beboelser, ikke kan forventes at ville frembringe støj, som kan medføre gener i omgivelserne.*

I Miljøstyrelsens vejledning nr. 5/1984 om "ekstern støj fra virksomheder" anføres ingen grænseværdier for støjbelastningen fra virksomheder ved boliger i det åbne land. Dog anføres, at man som udgangspunkt ved fastsættelse af støjgrænser ved nærmest liggende enkeltbolig bør anvende de grænseværdier, som er gældende for områder med blandet bolig- og erhvervsbebyggelse. Disse værdier er anvendt i denne afgørelse.

I orientering fra Miljøstyrelsen nr. 9 1997 fremgår foreslåede grænser for vibrationer i det eksterne miljø.

Varde Kommune vurderer, at udvidelsen ikke vil medføre væsentlige støjgener for omgivelserne.

Varde Kommune stiller dog generelle vilkår til overholdelse af støjgrænser, og at der om nødvendigt kan kræves dokumentation for at støjgrænserne er overholdt.

## **7.17 Støv**

Ansøger oplyser følgende:

*Der er ingen væsentlige støvgener i forbindelse med den daglige drift på ejendommen.*

*Der kan være lidt støvgener i forbindelse med strøning af sengebåse og dybstrøelsesarealer, men dette er begrænset til inde i selve staldene. I en del af staldene anvendes sand i sengebåsene, hvilket giver minimal støvudvikling.*

*Der kan også opstå støv ved levering af foder. Dette er dog af meget kort varighed og kun indenfor ejendommens egen matrikel.*

*Sidst kan der opstå støv ved transporter til og fra ejendommen. Der er ingen nabobeboelser ved eller tæt på ejendommens indkørsler. Til- og frakørsler til ejendommen forventes derfor ikke at udgøre en støvgene for de omkringboende.*

*Vurdering*

*Det vurderes at støvgener fra ejendommen vil være relativt få og kortvarige og derfor ikke vil være til væsentlig gene for omkringboende naboer.*

For at begrænse støvgener henviser Varde Kommune til god landmandspraksis. Blandt andet at al transport til og fra husdyrbruget bør forgå ved hensynsfuld kørsel, samt at alle aktiviteter på husdyrbruget planlægges, således at omgivelserne påvirkes mindst muligt.

Varde Kommune vurderer, at der som følge af udvidelsen ikke vil være aktiviteter, som vil medføre væsentlige støvgener. Der fastsættes vilkår om, at drift af anlægget ikke må medføre væsentlige støvgener udenfor husdyrbruget.

## **7.18 Skadedyr**

Ansøger oplyser følgende:

*For at bekæmpe skadedyr som kan være til gene for selve ejendommen foretages regelmæssig bekæmpelse af fluer, rotter og mus. Alle udendørs arealer samt områder omkring foderopbevaring holdes ryddeligt og rent.*

*Fluer bekæmpes efter behov, f.eks. ved hjælp af godkendte bekæmpelsesmidler til udvanding i dybstrøelse, middel på ryggen af dyrene og hyppig udmugning af dybstrøelsesbokse.*

*Til bekæmpelse af rotter er der indgået en aftale med Brdr. Ewers. Hvis der konstateres et problem med rotter på ejendommen, vil firmaet straks blive kontaktet.*

*Vurdering*

*Det vurderes, at med det ansøgte projekt og håndteringen af forekomst af fluer og skadedyr, at det ikke vil blive en gene for de omkringboende.*

Varde Kommune vurderer, at der udføres tilstrækkelig forebyggende bekæmpelse. Dog fastsættes vilkår til opbevaring af foder og om at foretage fluebekæmpelse efter retningslinjer fra Aarhus Universitet, Institut for Agroøkologi. Retningslinjer angiver en række afprøvede metoder og opdateres løbende.

## **7.19 Døde dyr**

Ansøger oplyser følgende:

*Døde dyr opbevares ved gyllebeholder 12 på Figur 10. De placeres på rist under kadaverkappe. Placeringen af afhentningsstedet ligger ugeneret i forhold til nabobeboelser og forbipasserende. Døde dyr tilmeldes til afhentning af DAKA senest 24 timer efter dødsfaldet er konstateret.*

*Vurdering*

*Det vurderes, at husdyrbruget efterlever Bekendtgørelse nr. 558 af 01/06/2011 om opbevaring m.m. af døde produktionsdyr.*

Opbevaring af døde dyr er reguleret af Fødevarestyrelsens "Bekendtgørelse om opbevaring m.m. af døde produktionsdyr". Der er dog, i forbindelse med opbevaring af affald, stillet et generelt vilkår til forebyggelse af uhygiejniske forhold.

Varde Kommune vurderer ud fra ansøgers redegørelse, at døde dyr opbevares og bortskaffes miljømæssigt forsvarligt på husdyrbruget.

## **7.20 Lys**

Ansøger oplyser følgende:

*I staldene er der dæmpet belysning om natten. Hovedparten af staldbygningerne er åbne i siderne og i kip. Der vil derfor være lysafkast fra disse bygninger. Der er udendørsbelysning på vestgavl af malkecenter og ved plansilo, som tændes manuelt.*

*Ejendommen er afskærmet af beplantning, jf. Figur 7. Dette er ligeledes beskrevet i tillæg nr. 1 til miljøgodkendelse fra 2019.*

*Vurdering*

*Ejendommen er afskærmet af beplantning hele vejen rundt. Udendørsbelysning anvendes kun efter behov. Der anvendes dæmpet belysning i staldene om natten. På baggrund af ovenstående, og den forholdsvis store afstand til naboer, vurderes lys fra Vrenderupvej 31 ikke at udgøre en gene for omgivelserne eller trafikken.*

Varde Kommune vurderer, at der ikke vil være væsentlige gener forbundet med husdyrbrugets belysning. Dog stilles et generelt vilkår om, at husdyrbrugets drift ikke må medføre væsentlige lysgener udenfor husdyrbruget.

## **7.21 Til- og frakørsel**

Ansøger oplyser følgende:

*Til ejendommen er der tre indkørsler, som alle anvendes i forbindelse med driften, samt en indkørsel til privaten se Figur 13. Der er ingen nabobeboelser tæt på ejendommens indkørsler, og dermed ingen der kan blive direkte generet af transporter til og fra ejendommen. Øvrige nabobeboelser passerer på offentlig vej.*





Type	Antal/år <b>Nudrift</b> (miljøgodkendelse 2021)	Antal/år <b>Ansøgt drift</b>
Afhentning af mælk	365	365
Afhentning af levende dyr	70	70
Afhentning af døde dyr	55	55
Leverance af indkøbt foder	130	130
Grovfoder	1.050	1.050
Husdyrgødning	950	950
Dybstrøelse til biogas	104	104
Gylle til biogas	572	572
Affald	20	20
Foder til Vreanderupvej 36 og Hellevej 37	104	104
Flytning af dyr mellem ejendomme	52	52
Andet	26	26
<b>Samlet antal transporter</b>	<b>3.498</b>	<b>3.498</b>

**Tabel 5. Antal transporter til og fra ejendommen**

De fleste af ejendommens transporter er med husdyrgødning og afgrøder. Derfor er belastningen af antallet af transporter i en kort afgrænset periode i forbindelse med sæsonen for gyllekørsel og høst. I højsæsonen kan det være nødvendigt med transporter i weekenden og uden for normal arbejdstid.

Mælketransporterne foregår hver dag. Andre transporter foregår normalt i dagtimerne og på hverdage. Afhentning af mælk/ levende dyr kan dog ske døgnet rundt i henhold til mejeriets/slagteriets køreplaner. I højsæsonen kan det være nødvendigt med transporter i weekenden og uden for normal arbejdstid.

### Vurdering

Der er redegjort for til- og frakørselsforhold, samt at transporter så vidt muligt foregår i dagtimerne. Det vurderes på baggrund af ovenstående at transporter til og fra ejendommen ikke vil medføre væsentlig negativ påvirkning af nærmiljøet. Der er ingen ændringer i antallet af transporter i forhold til godkendelsen fra 2021, idet antallet af dyr er uændret.

Varde Kommune vurderer, at antal transporter til og fra husdyrbruget ikke vil medføre væsentlige miljømæssige gener for de omboende. Tilladelse til indkørsel længst mod nord er vist på bilag 3.

## 7.22 Spildevand

Ansøger oplyser følgende:

Afløbsforhold ses på nedenstående Figur 14 og Figur 15.

Sanitært spildevand fra eksisterende driftsbygninger afledes til separat beholder med kommunal tømningsordning.

Tagvand fra de eksisterende driftsbygninger ledes til drænen, som angivet på Figur 15. Tagvandet fra den nye tilbygning ønskes ledt til samme drænen. Der vil ske en forsinkelse af tagvandet på arealet syd for ejendommen, fra den eksisterende samlebrønd. Den 26. marts 2020 gav Varde Kommune Vreanderupvej 31 en udledningstilladelse til tagvand, som også ligger som bilag 2 i tillægget til miljøgodkendelsen fra 4. januar 2021.

Overfladevand fra kalvepladsen (bygning 5), møddingspladsen (bygning 15) og det befæstede område hvor der er opstillet fælleshytter til kalve (bygning 6 og 10) ledes til gyllebeholder, se Figur 14.

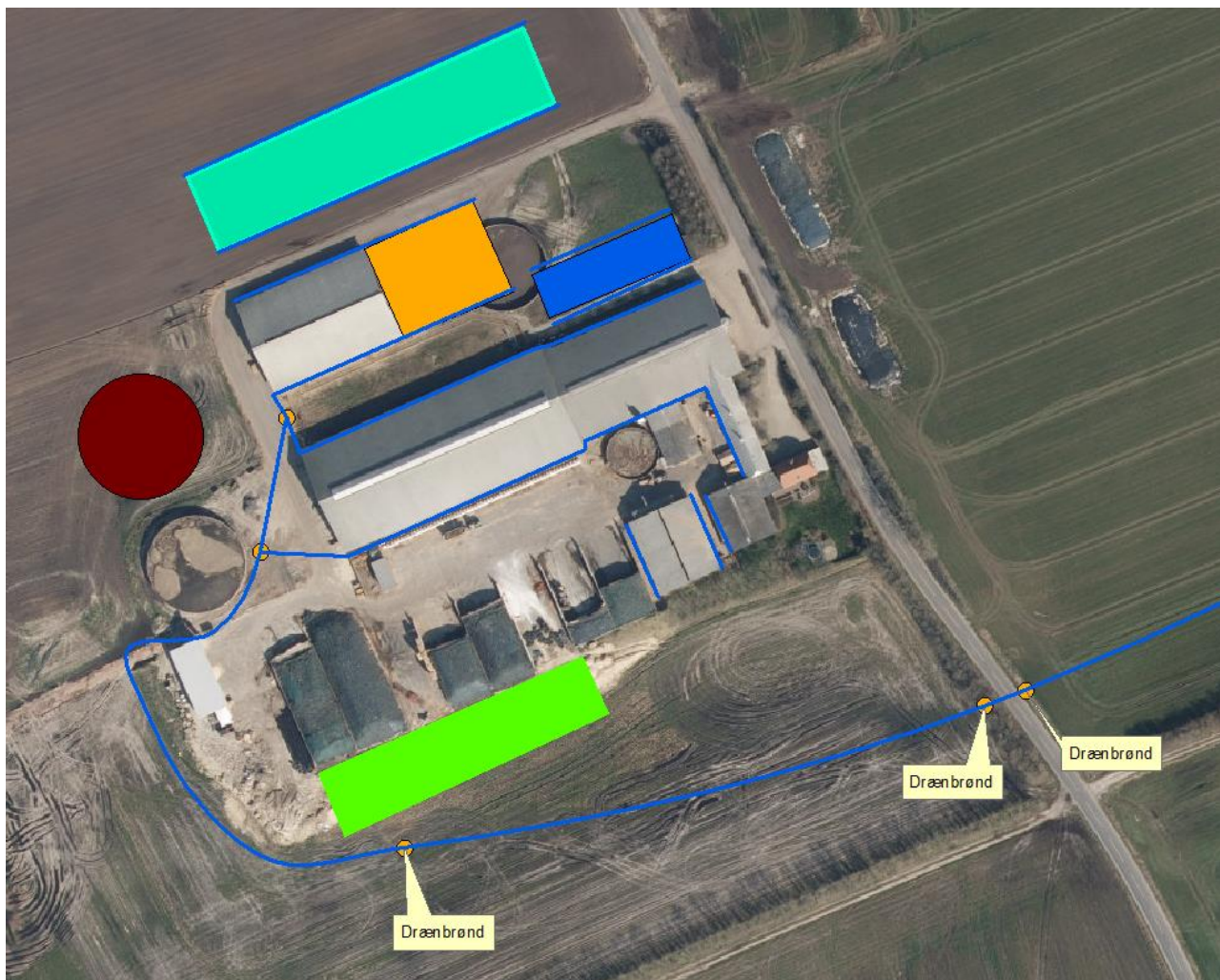
Fra den nye tilbygning er der afløb til fortank ved malkecenterets sydvest gavl.

Overfladevand fra plansiloerne og de øvrige befæstede arealer ledes til opsamlingsbeholder på 150 m<sup>3</sup>, hvorfra det ledes til vandingsmaskine der automatisk trækkes ud ved behov for udsprinkling af overfladevand. Der har været en problematik med dræn og udsprinkling, og på den baggrund har ansøger og kommune i fælles dialog aftalt at udsprinklingen skal ske længere mod nord. For at sikre at der er opbevaringskapacitet nok til overfladevand, der ikke kan udsprinkles i perioder med frossen og vandmættet jord, så ansøges der hermed også til ny opsamlingsbeholder 435 m<sup>3</sup>.



Figur 14. Afledning af overfladevand.





**Figur 15. Afledning af tagvand til dræn/grøft.**

### Tagvand

Figur 14 viser afledning af tagvand fra Vrenderupvej 31. Den 26. marts 2020 gav Varde Kommune Vrenderupvej 31 en udledningstilladelse, der ses på bilag 1. Varde Kommune vurderer, at tagvand fra den nye bygning kan ledes til dræn med de vilkår, der er stillet i udledningstilladelsen.

Varde Kommune vurderer ud fra ansøgers redegørelse at afledning af tagvand tilstrækkeligt beskrevet, og at tagvand fra husdyrbruget bortledes miljømæssigt forsvarligt.

### Restvand

Når det gælder opsamling, opbevaring, håndtering og udsprinkling af restvand fra ensilageplansiloerne gælder reglerne i husdyrgødningsbekendtgørelsen:

- anlæg, der anvendes til opbevaring af restvand, skal være udført af bestandige materialer, og skal have tilstrækkelig opbevaringskapacitet til, at udbringning kan ske miljømæssigt forsvarligt
- opbevaringsanlæg for restvand skal tømmes så ofte, at de ikke løber over
- restvand må kun tilføres afgrøder, som er omfattet af en kvælstofnorm
- udbringning af restvand må ikke give anledning til unødige gener
- restvand må ikke udbringes på en måde og på sådanne arealer, at der er fare for afstrømning til vandløb (herunder dræn), søer større end 100 m<sup>2</sup> og kystvande.
- udbringning af restvand på vandmættet, oversvømmet, frossen eller snedækket jord er ikke tilladt.

Varde Kommune vælger at stille vilkår om at

- Det areal, der udsprinkles restvand på, skal i m<sup>2</sup> være mindst lige så stort som det areal, der opsamles restvand fra.
- Der må ikke løbe restvand væk fra de arealer, det udsprinkles restvand på.
- Der må ikke være vandløb, grøfter, drænbrønde eller boreriger indenfor 15 m fra det område, hvor der udsprinkles restvand.
- Overkant af opsamlingsbeholder til restvand skal være over niveau for opsamlingsarealet, så der ikke kan ske overløb.

Hvis det viser sig at udsprinkling af restvand ikke overholder reglerne i husdyrgødningsbekendtgørelsen eller de stillede vilkår, forbeholder Varde Kommune sig ret til at forlange anlægget udvidet/ændret, eller udsprinklingen helt stoppet.

Varde Kommune vurderer ud fra ansøgers redegørelse at afledning af spildevand er tilstrækkeligt beskrevet, og at spildevandet fra husdyrbruget bortledes miljømæssigt forsvarligt.

## 7.23 Driftsforstyrrelser eller uheld

Ansøger oplyser følgende:

*For at minimere risikoen for nedsivning af stoffer til grundvandet samt beskyttelse af det omgivende miljø, er der redegjort for procedure for håndtering af gylle, kemikalier og olie ved uheld på husdyrbruget.*

### Redegørelse for mulige uheld:

*Umiddelbare risici for uheld i forbindelse med driften, der kan medføre en øget forurening, vil være: brand, uheld med eller ved gyllebeholderne, herunder f.eks. beskadigelse af gyllebeholderne ved strejfen eller påkørsel, eller på anden måde ved lækage eller overløb, der vil medføre udsivning af gylle. Eller spild af kemi eller olie.*

### Minimering af risiko for uheld

*Hvis der sker spild af olie under påfyldning, som ikke umiddelbart kan fjernes ved afgravning eller ved brug af sugemateriale (savsmuld eller lign.), vil både Alarmcentral (tlf. 112) og Miljøvagt blive kontaktet. Hvis der er mistanke om, at olie eventuelt kan sive ud af tanken, vil tanken blive tømt for olie. Såfremt det drejer sig om en mængde, som ejer ikke selv har mulighed for at fjerne, vil enten brandvæsenet eller en slamsuger, der må tage imod olieaffald, blive kontaktet, så tanken kan blive tømt. Såfremt der er sket spild, der ikke kan fjernes, vil både Miljøvagten og Alarmcentralen (tlf. 112) blive kontaktet.*

*Der er ingen opbevaring af pesticider på ejendommen.*

*Der er en dieseltank på 600 l på ejendommen som er placeret på fast bund uden afløb, hvilket sikrer at der er mulighed for opsamling ved spild.*

*Gyllebeholderne er underlagt 10-års kontrol, hvor en kontrollant kontrollerer beholderens tæthed og kabler over og under terræn. Derudover er gyllebeholderne placeret sådan, at de er under dagligt opsyn for eventuelle revner, rust på synlige kabler, gylleudsivninger og andet. Ved påkørsel eller strejfen af gyllebeholderne med maskiner eller andet vil eventuelle revner blive tilset med det samme og udbedret straks. Hvis revnen ikke kan udbedres ved egen hjælp, vil beholderproducenten blive kontaktet om assistance.*

*Gylletankene tømmes med selvlæssende gyllevogne påmonteret sugekran.*

### Minimering af gene og forurening ved uheld

*Hvis gyllebeholderne skulle springe, vil alarmcentralen på tlf.: 112 blive kontaktet øjeblikkeligt. Ved driftsuheld, hvor der er sket, eller hvor der er fare for at ske en større forurening af omgivelserne, vil alarmcentralen straks blive kontaktet på tlf.: 112.*

I tilfælde af lækage på gyllebeholderen vil der ikke ske en hurtig afstrømning, da terrænet omkring ejendommen er forholdsvist fladt. Det vil dog efterhånden løbe mod sø sydvest for ejendommen. Gyllen vil blive opdæmmed med halmballer, jord ol.

#### Vurdering

Det vurderes at der er taget tilstrækkelige forholdsregler i tilfælde af et uheld, ved at der er en procedure for hvad der skal gøres i tilfælde af et uheld og for at minimere risikoen for uheld.

Varde Kommune vurderer, at ansøger har redegjort tilstrækkeligt for mulige uheld, samt for forholdsregler i tilfælde af uheld.

## 7.24 Beskyttede naturområder omkring husdyrbruget - ammoniak

På et husdyrbrug er det stalde og husdyrgødningslagre, der er hovedkilden til udledning af luftbåret kvælstof (ammoniakfordampning). Beregninger, der er foretaget i *husdyrgodkendelse.dk*, viser at ammoniakfordampningen fra 8-årsdriften er 4.967,8 kg NH<sub>3</sub>-N pr. år, fra nudriften 9.684,2 kg NH<sub>3</sub>-N pr. år og i ansøgt drift 10.213,9 kg NH<sub>3</sub>-N pr. år.

4.1 Samlet ammoniakemission fra husdyrbruget (stald og lager)			
Driftstype:	Ammoniakemission fra staldafsnit (kg NH <sub>3</sub> -N/år)	Ammoniakemission fra lagre (kg NH <sub>3</sub> -N/år)	Ammoniakemission fra husdyrbruget (kg NH <sub>3</sub> -N/år)
Ansøgt drift	9068,6	1145,3	10213,9
Nudrift	9147,6	536,7	9684,2
8 års-drift	4135,6	832,2	4967,8

Figur 16 Beregninger af ammoniakfordampningen i *husdyrgodkendelse.dk*

Det ansøgte projekt medfører således en stigning i ammoniakfordampningen på 5.246,1 kg NH<sub>3</sub>-N pr. år i forhold til 8 års driften og 529,7 kg NH<sub>3</sub>-N pr år i forhold til nudriften.

Forudsætningerne for ammoniakemissionen i ansøgt drift er følgende:

- I stald 1 på Figur 12 skal der været fast drænet gulve med skraber og ajlefløb i 2.022 m<sup>2</sup> af produktionsarealet.
- I stald 7 på Figur 12 skal der været fast drænet gulve med skraber og ajlefløb i 2.550 m<sup>2</sup> af produktionsarealet.
- I stald 9 på Figur 12 skal der været fast drænet gulve med skraber og ajlefløb i 1.333 m<sup>2</sup> af produktionsarealet.

Tiltagene stilles som vilkår i afsnit 4.

## Internationale naturbeskyttelsesområder (Natura 2000)

I henhold til "Bekendtgørelse om udpegning og administration af internationale naturbeskyttelsesområder samt beskyttelse af visse arter" (Bek. nr. 1595 af 6. december 2018) skal Varde Kommune foretage en vurdering af, om projektet i sig selv, eller i forbindelse med andre planer og projekter, kan påvirke et Natura 2000-område væsentligt.

Der er ca. 3 km fra husdyrbrugets bygninger til nærmeste internationale naturbeskyttelsesområde, som er Habitatområde nr. 79, Sneum Å og Holsted Ådal.

Ansøger har i *husdyrgodkendelse.dk* foretaget beregninger, som viser, at ammoniakdepositionen i ansøgt drift til nærmeste Internationale naturbeskyttelsesområde bliver 0,1 kg N/ha/år, hvilket er uændret både i forhold til 8 årsdriften og nudriften, se Tabel 7. Der er således ikke grund til at foretage konsekvensvurdering efter § 6 i bekendtgørelsen.

## § 7 områder

I henhold til § 7 i Husdyrbrugloven, er etablering, udvidelse og ændring af anlæg på husdyrbrug ikke tilladt, hvis de ligger tættere end 10 m fra – eller helt eller delvist indenfor nærmere bestemte ammoniakfølsomme naturtyper.

**Kategori 1-natur** (nærmere bestemte ammoniakfølsomme naturtyper beliggende inden for internationale naturbeskyttelsesområder).

Anlægget er beliggende ca. 3,1 km nordvest for det nærmeste kategori 1 naturområde. Der er tale om naturtype nr. 9.999 Elle- og askeskov indenfor habitatområde nr. 79, Sneum Å og Holsted Ådal. Se Figur 17.

Ansøger har i husdyrgodkendelse.dk lavet beregninger, der viser en totaldeposition på 0,1 kg N. Kravet om maksimal total deposition er overholdt.

**Kategori 2-natur** (nærmere bestemte ammoniakfølsomme naturtyper, der er beliggende uden for internationale naturbeskyttelsesområder).

Anlægget er beliggende ca. 5,5 km sydvest for, det nærmeste kategori 2 naturområde, som er et større hedeområde. Se Figur 17.

Der er foretaget beregninger i Husdyrgodkendelse.dk, der viser en totaldeposition på 0,0 kg N. Kravet om maksimal total deposition på 1 kg N/ha/år er overholdt.



Figur 17. Husdyrbruget i forhold til nærmeste kategori 1- og 2 natur.



Varde Kommune vurderer på den baggrund, at udvidelsen ikke vil medføre nogen væsentlig påvirkning af § 7-områder og derfor ikke vil påvirke § 7 områderne negativt.

### § 3 områder

Af Figur 18 og **Fejl! Henvisningskilde ikke fundet.** fremgår de områder, som indenfor en afstand af 1.000 m fra anlægget, er omfattet af naturbeskyttelseslovens § 3.



Figur 18. § 3 arealer indenfor 1.000 m fra husdyrbruget.

§ 3 lokalitet	type	Grønt Danmarkskort i kommuneplanen
1	Eng	Ja
2	Mose	Ja
3	Eng	Ja
4	Mose	Ja
5	Eng	Ja

Tabel 6. § 3 områder (minus søer) indenfor 1000 m fra husdyrbruget

**Kategori 3-natur** (ammoniakfølsomme naturtyper, som ikke er omfattet af ovenstående kategori 1 og 2)

Indenfor 1.000 m fra anlægget er der 2 moser, se Figur 18 og Tabel 7.

Ingen af områderne er udpeget som rekreative områder, indgår i kommuneplanens udpeging af værdifulde kulturmiljøer eller er omfattet af fredning.

De områder, som er udpeget som Grønt Danmarkskort i Varde Kommunes kommuneplan, se Tabel 6, er dermed også omfattet af kommuneplanens handleplan for naturpleje. Der er dog ingen konkrete planlagte naturindsatser for områderne.

Varde Kommune har ikke kendskab til kvælstofbidrag til områderne fra andre kilder.

Indenfor 1.000 m fra anlægget er der ingen ammoniakfølsomme skove.

Ansøger og Varde Kommune har i *husdyrgodkendelse.dk* foretaget beregninger over ammoniakdepositionen på de nærmest liggende Natura 2000, Kat. 1- og Kat. 2-naturområder samt de øvrige nærmest liggende naturområder. Beregninger til lokalitet 1 og 3 i tabel 7 er beregnet i scenarieberegning nr. 241.506.

Beregningerne fremgår af Tabel 7, og er foretaget ud fra 8-årsdriften, nudriften og den ansøgte drift.

§ 3 lokalitet	N-følsom	Afstand (m)	Tålegrænse, kgN/ha	Ruhed opland	Ruhed område	8 års drift, kgN/ha	Nudrift, kgN/ha	Ansøgt, kgN/ha
Natura 2000	-	3.000	-	-	-	0,1	0,1	0,1
Kategori 1	-	3.100	-	-	-	0,1	0,1	0,1
Kategori 2	-	5.500	-	-	-	0,0	0,0	0,0
1	Mindre	805	20-30	L	Bn	0,4	0,8	0,8
2	Særlig	805	5-10	L	Mk	0,5	1,0	1,0
3	Mindre	786	20-30	L	Bn	0,4	0,8	0,8
4	Særlig	835	5-10	L	S	0,3	0,7	0,7

**Tabel 7. Beregning af ammoniakdeposition på nærmeste naturområder**

### Øvrig § 3-natur

Indenfor 1.000 m fra anlægget er der registreret 3 mindre søer. Varde Kommune vurderer, at den luftbårne ammoniakdeposition fra anlægget har en meget begrænset effekt. Hovedkilden til næringsberigelse af søerne vurderes at være overfladevand fra dyrkede arealer, dels som vand, der løber på jordoverfladen til søerne, samt næringsberiget overfladevand der løber til søerne via rodzonen på dyrkede arealer. Ammoniak fra anlægget vurderes ikke at forringe naturtilstanden i § 3 søerne.

Indenfor 1.000 m fra anlægget er der 3 enge, se Figur 18 og Tabel 6. Ammoniak fra anlægget vurderes ikke at forringe naturtilstanden på § 3 engene.

På baggrund af ovenstående vurderer Varde Kommune, at udvidelsen af husdyrbruget ikke vil påvirke § 3-områder væsentligt som følge af ammoniakdeposition, og at udvidelsen ikke vil medføre tilstandsændringer på disse områder.

## 7.25 Påvirkning af "Bilag IV arter"

I henhold til § 10 i "Bekendtgørelse om udpeging og administration af internationale naturbeskyttelsesområde samt beskyttelse af visse arter" er der indført en streng beskyttelse af en række dyre- og plantearter, uanset om de forekommer inden for et beskyttelsesområde eller udenfor. Disse arter fremgår af direktivets bilag IV og kaldes derfor bilag IV-arter. For en række arters vedkommende har Varde Kommune intet kendskab til arternes udbredelse i området, det gælder f.eks. løgfrø, markfirben og alle arter af småflagermus.

Spidssnudet frø og birkemus er begge arter der er listet på bilag IV. Spidssnudet frø er almindelig udbredt i Varde Kommune, og forventes at forekomme i forbindelse med naturområder, hvor der er egnede leveforhold for spidssnudede frøer. Det er Varde Kommunes vurdering at udvidelsen ikke vil medføre nogen væsentlig påvirkning af spidssnudet frø på grund af den store forekomst af arten i Varde Kommune.

Birkemus er registreret få steder i Varde Kommune. Nærmeste lokalitet, hvor der i nyere tid er registreret birkemus, er ca. 9 km øst for husdyrbruget. Det er Varde Kommunes vurdering, at udvidelsen af dyreholdet ikke vil medføre nogen væsentlig påvirkning af birkemusen på grund af den store afstand til den nærmeste lokalitet hvor birkemusen er registreret.

Varde Kommune vurderer i øvrigt, at udvidelsen kan gennemføres uden at påvirke nogen af de listede arter på bilag IV i direktivet væsentligt.

## Bedste tilgængelige teknik (BAT)

Med begrebet BAT menes den teknik, som mest effektiv giver et højt beskyttelsesniveau for miljøet som helhed, og som samtidig er afvejet i forhold til fordele og økonomiske udgifter.

Ansøgere om miljøtilladelse/miljøgodkendelse af husdyrbrug med en ammoniakemission højere end 750 kg NH<sub>3</sub>-N/år, skal begrænse ammoniakforureningen ved anvendelse af BAT.

I Varde Kommunes vurdering af BAT indgår bl.a.

- Miljøstyrelsens Teknologiliste
- Miljøstyrelsens Teknologiblade
- Bilag 3 i husdyrgodkendelsesbekendtgørelsen

I Varde Kommunes BAT-vurdering indgår punktet

- Ammoniak

I det følgende redegøres der for ansøgers oplysninger om anvendelse af BAT, samt Varde Kommunes vurdering af om ansøger lever op til det niveau, som Varde Kommune fastlægger som BAT-niveauet for husdyrbruget.

### 7.26 BAT – Ammoniak

Ansøger har beregnet projektets BAT-krav ud fra Bilag 3 i Husdyrgodkendelsesbekendtgørelsen, se tabel 8.

Samlet BAT beregning			
	Stalde	Lagre	Total
Samlet BAT krav (kg NH <sub>3</sub> -N /år)	9069	1145	10214
Faktisk emission (kg NH <sub>3</sub> -N /år)	9069	1145	10214
Forskel (kg NH <sub>3</sub> -N /år)	-	-	0
Vejledende BAT Overholdt?	-	-	Ja

**Tabel 8. Beregning af projektets BAT-emissionsniveau**

BAT-kravet for projektet er beregnet til 10.214 kg NH<sub>3</sub>-N og projektets reelle ammoniakemission er på 10.214 kg NH<sub>3</sub>-N. BAT-krav til ammoniak er opfyldt.

BAT-niveauet er opnået ved at

- I stald 1 på Figur 12 skal der været fast drænet gulve med skraber og ajlefløb i 2.022 m<sup>2</sup> af produktionsarealet.
- I stald 7 på Figur 12 skal der været fast drænet gulve med skraber og ajlefløb i 2.550 m<sup>2</sup> af produktionsarealet.
- I stald 9 på Figur 12 skal der været fast drænet gulve med skraber og ajlefløb i 1.333 m<sup>2</sup> af produktionsarealet.

## 7.27 Samlet BAT-vurdering

Som der er redegjort for i det foregående punkt, lever ansøger op til Varde Kommunes BAT-krav for husdyrbruget. Varde Kommune vurderer på den baggrund, at ansøger i henhold til § 27 i Husdyrbrugloven har truffet de nødvendige foranstaltninger til at forebygge og begrænse forurening ved anvendelse af den bedste tilgængelige teknik.

## 8 Egenkontrol

Ansøgers redegørelse:

- *Gyllepumpning sker altid under opsyn.*
- *Gyllebeholderne kontrolleres hvert 10. år af en autoriseret kontrollør.*
- *Ved overpumpning af gylle til gyllebeholder tjekkes først om der er plads i gyllebeholderen.*
- *Der føres logbog over flydelag på gyllebeholderne.*
- *Der etableres flydelag på gyllebeholderne umiddelbart efter udbringning af gylle.*
- *Der føres journal over forbruget af sprøjtemidler.*
- *Der føres kontrol med gødningsmængder, gødningsanvendelse, antal dyr m.m. efter gældende lovkrav (gødningsregnskab og husdyrindberetning) og kontrolleres af Landbrugsstyrelsen. Det er et styringsredskab der sikrer, at afgrøderne gødes efter behov, at gødning tilføres markerne når vejret tillader det, så næringsstoffudledningen til det omgivende miljø minimeres osv.*

*Vurdering*

*Med ovenstående er der redegjort for, at der er fokus på management og egenkontrol på ejendommen. Ved at registrere og iagttage daglige rutiner og forbrug, kan eventuelle uhensigtsmæssige forhold identificeres og afhjælpes.*

*Det vurderes samlet set at driften af husdyrbruget på adressen inkl. egenkontrol og management lever op til lovens krav. Driften af husdyrbruget forventes derfor samlet set ikke at medføre en væsentlig negativ virkning på miljøet.*

Varde Kommune vurderer, at egenkontrollen er dækkende.

## 9 Alternative muligheder

Ansøger oplyser følgende:

*Den ansøgte tilbygning opføres i tilknytning til de eksisterende driftsbygninger. Byggeriet er med til at overholde dyrevelfærdskrav.*

*Der er ikke overvejet alternative placeringer til byggeriet, da de valgte løsninger anses for at være den bedste løsning for ejendommens daglige drift, logistik mv. Ved de ansøgte placeringer samt materialevvalg er der ligeledes taget hensyn til den landskabelige oplevelse, hvor anlægget fortsat fremgår som en samlet enhed, der ikke virker skæmmende i landskabet.*

*Vurdering*

Ud fra de alternativer der er beskrevet, vurderes det at det valgte projekt tager hensyn til omgivelserne (naboer m.m.), miljøet og husdyrbruget.

Varde Kommune vurderer at alternative muligheder er tilstrækkelig beskrevet.

## 10 Befolkning og menneskers sundhed

Ansøgers redegørelse:

Højt ammoniakindhold i luften kan være sundhedsskadeligt for mennesker. Der er via lovgivningen indført en begrænsning på ammoniakemissionen for husdyrbrug i form af krav om miljøvenlig teknologi (BAT). BAT kravet er medvirkende til at de overordnede mål om begrænsning af ammoniakindhold i luften overholdes. På Vrederupvej 31 overholdes lovgivningens krav til BAT, hvorved ammoniakindholdet i luften begrænses.

Der er i tidligere afsnit redegjort for at der ikke forventes væsentlige gener for omgivelserne med støv, støj, lugt mv.

I forbindelse med ansøgte projekt udledes der ikke sundhedsskadelige stoffer som f.eks. tungmetaller eller dioxin. Det vurderes derfor at projektet ikke vil medføre nogen påvirkning af menneskers sundhed. Der vil ikke forekomme luftforurening eller forurening af vand der kan påvirke befolkningen og menneskers sundhed. I forbindelse med befolkning og menneskers sundhed påvirker anlægget mest med støv, støj, lugt og ammoniakemissionerne. Reglerne for ammoniak og lugt er overholdt. Ved management og foranstaltninger, forventes det at støj og støv ikke vil give anledning til nabogener.

Vurdering

Ud fra ovenstående vurderes det at husdyrbruget på Vrederupvej 31 kan drives på stedet uden at påvirke menneskers sundhed negativt.

Varde Kommune vurderer, at udvidelsen ikke vil påvirke befolkning eller menneskers sundhed væsentligt.

## 11 Nabo- / partshøring

Projektet er udover ansøger og dennes konsulent sendt til høring hos naboer/parter, som ejer en matrikel indenfor lugtkonsekvenszonen, som er 785 m fra husdyrbruget, i perioden fra den 20. september 2023 til den 9. oktober 2023.

I forbindelse med nabohøringen er der ingen bemærkninger kommet.

## 12 Samlet vurdering

Ansøger vurderer:

Denne ansøgning er udarbejdet efter Husdyrloven og det vurderes ud fra ovenstående beskrivelser og vurderinger, at det ansøgte væsentlige direkte og indirekte virkninger ikke vil have en negativ påvirkning på følgende punkter:

1. Befolkningen og menneskers sundhed.
2. Biologisk mangfoldighed med særlig vægt på kategori 1- og 2-natur, samt bilag IV-arter.
3. Jordarealer, jordbund, vand, luft og klima.
4. Materielle goder, kulturarv og landskabet.
5. Samspillet mellem to, flere eller alle faktorer efter 1-4.

6. *Sårbarhed i forhold til risici for større ulykker eller katastrofer som følge af ovennævnte faktorer 1-5.*

**Varde kommune vurderer:**

Varde Kommune vurderer samlet, at det ansøgte projekt ikke vil medføre en væsentlig påvirkning af miljøet, naturen og naboerne sammenholdt med den nuværende produktion, hvis de i miljøgodkendelsen opstillede vilkår overholdes.

Varde Kommune vurderer, at der kan meddeles godkendelse til det ansøgte da:

- Der er truffet de nødvendige foranstaltninger til at forebygge og begrænse forurening ved anvendelse af den bedste tilgængelige teknik.
- Husdyrbruget i øvrigt kan drives på stedet uden at påvirke omgivelserne på en måde, som er uforenelig med hensynet til omgivelserne.
- Udvidelse og drift af husdyrbruget ikke medfører væsentlige virkninger på miljøet.



# Bilag 1 – Udledningstilladelse til tagvand

Morten Wenzel  
Vrenderupvej 31  
6818 Årre

**Teknik og Miljø**  
Bytoften 2, 6800 Varde

7994 6800

## **Tilladelse til udledning af tagvand fra Vrenderupvej 31, 6818 Årre** 26. marts 2020

Morten Wenzel ønsker at udlede tagvand fra Vrenderupvej 31, 6818 Årre til dræn som ender i Sig-Rodebæk.

**Klaudi Andresen**  
Direkte tlf.: 7994 7413

Varde Kommune giver hermed tilladelse til udledning af tagvand fra Vrenderupvej 31, 6818 Årre

**Journalnr.: 51660-20**  
**Sagsnr.: 16-5092**

Udledningen skal ske på følgende vilkår:

Vilkår

### *Forsinkelsesbassin*

1. På det sted, der er vist på figur 3, skal indvendig rør ændres fra 250 mm til 190 mm.
2. Vrenderupvej 31, 6818 Årre skal få en autoriseret kloakmester til at ændre røret, der er vist på figur 3. Den autoriserede kloakmester skal bekræfte at rør, vist på figur 3, er ændret til en indvendig diameter på maksimal 190 mm.

### *Udledning*

3. Den udledte vandmængde på det sted, der er vist på figur 3 må ikke overstige 30 l/s.
4. Udledningen må ikke give anledning til gener for naboer eller medføre oversvømmelser udenfor din egen grund.
5. Udledningen må ikke give anledning til erosion af bund og brinker i grøfter.
6. Udledningen må ikke give anledning til ophobning af sand eller andre partikler i dræn, grøfter eller vandløb.
7. Tagvandet må ikke indeholde andre stoffer, end hvad der sædvanligvis forekommer i regnvand.
8. Der må ikke udledes vand fra befæstede arealer til vandløb.

### *Generelt*

9. Alt arbejdet i forbindelse med udledningen skal udføres af en autoriseret kloakmester.
10. Kloakmesteren skal lave anlægget efter Dansk Standards retningslinjer, herunder DS 432 "Norm for afløbsinstallationer".
11. Hvis der under gravearbejdet opstår mistanke om jordforurening, skal du stoppe arbejdet og kontakte Naturcenteret ved Varde Kommune.
12. Vrenderupvej 31 er inden gravning i jorden, forpligtet til at fastlægge hvor eventuelle jordledninger er placeret på arealet (el, gas, telefon, med mere). Kortlægningen kan ske ved kontakt til de relevante selskaber. Hvis du undlader at foretage kortlægningen og under arbejdet beskadiger en jordledning, kan du blive gjort erstatningsansvarlig af ejeren af jordledningen.
13. Vrenderupvej 31 skal være opmærksom på, at du ikke uden kommunens godkendelse må lave ændringer i grøfter, rørledninger eller dræn, som ikke er omfattet af projektet.

### **Når anlægget er etableret**

Når anlægget er ændret, skal Vrenderupvej 31 give besked til Varde Kommune.

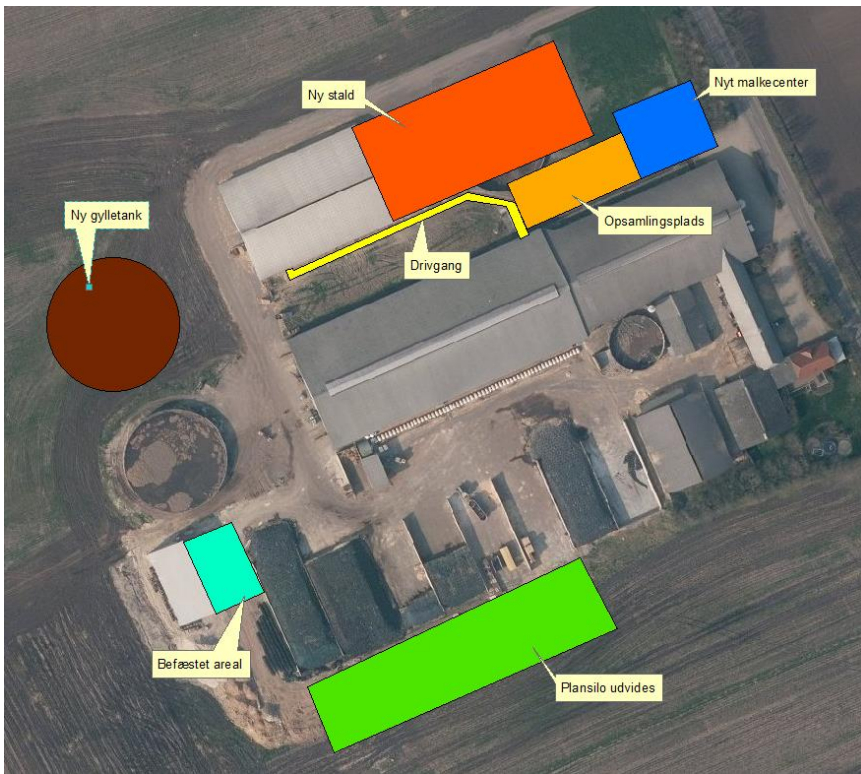
Anlægget skal vedligeholdes løbende.

### **Beskrivelse og vurdering**

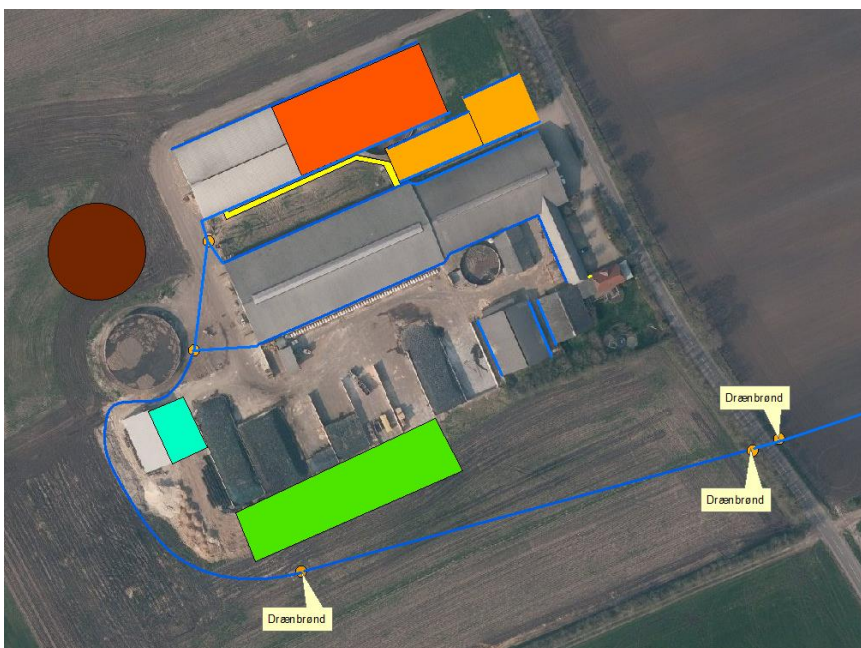
Vrenderupvej 31, 6818 Årre fik den 26. september 2019 en miljøgodkendelse, der omfatter de bygninger der ses på figur 1. Figur 2 viser tagvand, der ønskes led til Sig-Rodebæk, der ender i Ålunde-Agerbæk-Debel Bæk.

Den 6. maj 2014 fik Vrenderupvej 31 en udledningstilladelse til tagvand fra 7.830 m<sup>2</sup> tagareal. Nu ønsker Vrenderupvej 31 at udlede tagvand fra 13.810 m<sup>2</sup> tag.

Varde Kommune har vurderet, at Vrenderupvej 31 højst må udlede 30 liter vand pr. sekund på det sted, der er vist på figur 3. For at reducere udløb til vandløb ønsker Vrenderupvej 31, at ændre dimension på indvendig rør fra 250 mm til 190 mm, som det er vist på figur 3. Når røret ikke kan følge med til at udledes tagvand, vil vandet stå som en sø på det område, der er vist med blå på figur 3.

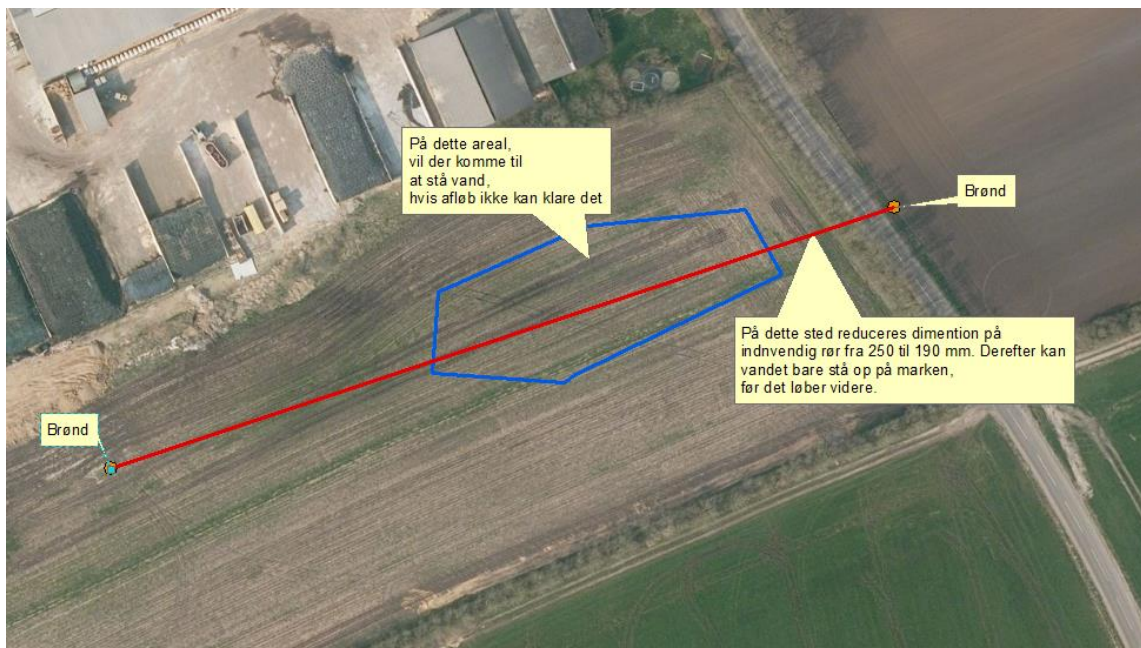


**Figur 1. Bygninger, der er godkendt i miljøgodkendelse fra den 26. september 2019.**

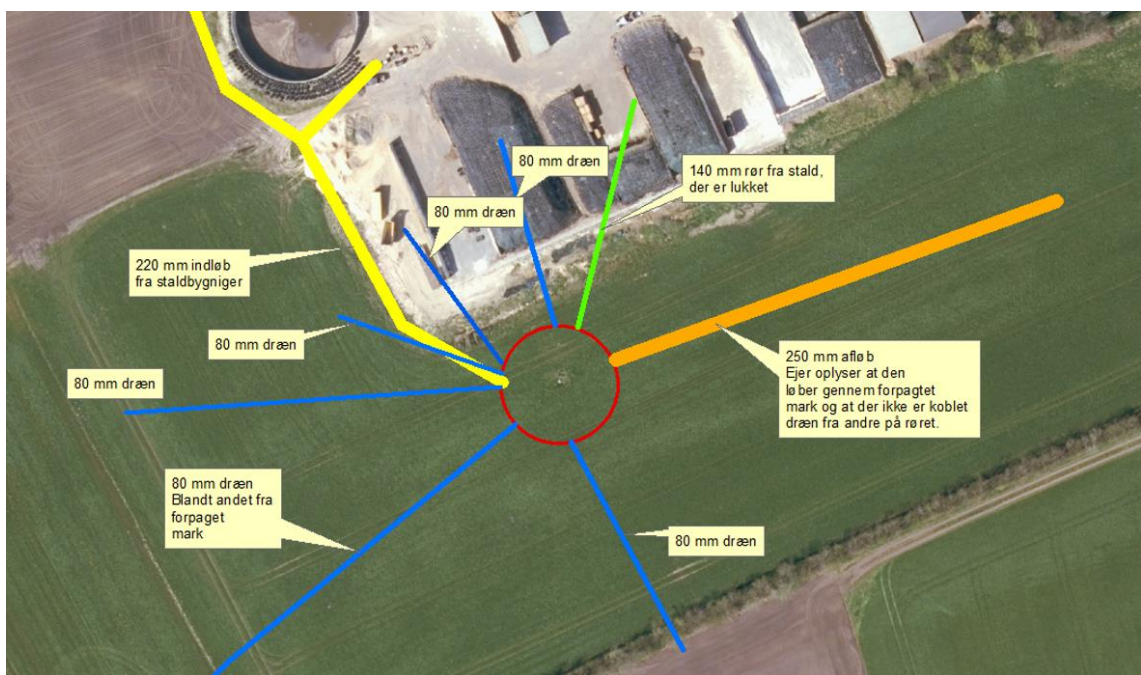


**Figur 2. Tagvand, der ønskes ledt til vandløb.**





**Figur 3. Ændring af rør og areal, hvor der vil stå vand.**



**Figur 4. Rør der løber til brønd nær plansiloer.**

Figur 4 viser rør, der løber til brønd nær plansiloer. Til drænbrønden kommer vand fra en mark, der er ejet af Hans Holm Nielsen, Fåborgvej 13, 6818 Årre. Vrenderupvej 31 har derfor fået tilladelse af Hans Holm Nielsen til at ændre rør på figur 3. Vedlagt er medbenyttertiladelse og tilladelse fra Hans Holm Nielsen til at ændre rør vist på figur 3.

Sig-Rodebæk er ikke målsat i Vandområdeplan 2015-2021.

I Vandområdeplan 2015 – 2021 er målsætningen, nuværende tilstand samt indsatskrav for Ålunde-Agerbæk- Debel Bæk:

### *Målsætning*

God økologisk tilstand

God kemisk tilstand

### *Nuværende tilstand*

Ukendt økologisk tilstand

Ukendt kemisk tilstand

### *Indsatskrav*

Ukloakerede ejendomme. Renseklasse: O.

Vådområder. Konkrete kvælstofindsatser.

Lavbundsprojekter. Konkrete kvælstofindsatser.

Minivådområder. Konkrete kvælstofindsatser.

Skovrejsning. Forventede kvælstofreduktioner.

Miljøfokusområder. Forventede kvælstofreduktioner.

Målråttede regulering. Forventede kvælstofreduktioner.

Vådområder. Fosforindsatser til søer.

Vandløb som forbedres af indsats

Fjern-recipienten for udledningen er Vadehavet. Vadehavet er Natura 2000 område. Varde Kommune vurderer, at tilladelsen ikke giver anledning til uacceptable følgevirkninger for omgivelserne, herunder nær-recipienten Ålunde-Agerbæk-Debel bæk samt fjernrecipienten Vadehavet.

Kommunen skønner, at projektet ikke vil forringe levevilkår for dyre- og plantearter omfattet af habitatdirektivets bilag IV.

## **Lovgrundlag og klagevejledning**

Tilladelsen er givet efter § 28 i Miljøbeskyttelsesloven og kan ikke påklages til anden administrativ myndighed.

## **Lovhenviisning**

- Museumsloven, nr. 473 af 7. juni 2001, jævnfør lovbekendtgørelse nr. 358 af 8. april 2014.
- Miljøbeskyttelsesloven, lovbekendtgørelse nr. 1218 af 25. november 2019 om miljøbeskyttelse.

## **Øvrige henvisninger**

- DS 432:2009 Norm for afløbsinstallationer
- Vrenderupvej 31 kan finde en liste over autoriserede kloakmestre her:  
<http://www.sik.dk/Virksomhed/Autorisation-el-vvs-og-kloak/Autorisation/Autorisationsregister>

Hvis du har spørgsmål til tilladelsen, er du velkommen til at kontakte mig.

Med venlig hilsen

**Klaudi Andresen**

**E** klan@varde.dk



## Bilag 2 – Færdigmeldingsskema

<b>Varde Kommune</b> <b>Teknik &amp; Miljø</b> <b>Bytoften 2</b> <b>6800 Varde</b>	<b>Forbeholdt kommunen</b>  <i>Ejendomsnummer: 573-</i> <i>Anlægsnummer i BBR:</i> <i>Godkendt i sag-nr.:</i> <i>Sagsbehandlers initialer:</i>
<b>Oplysninger til BBR-registrering</b>  NÅR DU HAR FÆRDIGGJORT ETABLERING AF GYLLEBEHOLDER / ENSILAGEPLADS / MØDDINGSPLADS / KALVEPLADS / VASKEPLADS M.M. HAR VI BRUG FOR FØLGENDE OPLYSNINGER FOR AT FÅ ANLÆGGET REGISTRERET I BBR.  (Én blanket pr. anlæg)	

<b>Vejnavn og husnummer:</b>	
<b>Postnummer og by:</b>	
<b>Hvad omhandler oplysningerne: (sæt kryds)</b>	Nyetablering: Udvidelse: Ændring:
<b>Hvad er etableret/udvidet/ændret: (sæt kryds)</b>	Ensilageopbevaringsanlæg: Møddingsplads: Gyllebeholder: Andet:
<b>Byggedata:</b>	Grundareal: Rumfang: Højde: Opførelsessår:
<b>Placering: (sæt kryds) (Skitse som bilag)</b>	Placering fremgår af ansøgningen: Vedlagt skitse over evt. ændret placering:

<b>Ejers underskrift:</b> Med min underskrift bekræfter jeg, at byggeriet er etableret i henhold til gældende lovgivning.	
<b>Navn:</b>	<b>Telefonnummer:</b>
<b>Evt. e-mail:</b>	<b>Dato:</b>
<b>Underskrift:</b>	

Skemaet sendes til: teknik@varde.dk.

## Bilag 3 – Tilladelse til ny indkørsel



**Varde  
Kommune**

Morten Wenzel  
Vrenderupvej 31  
6818 Årre

Tlf. 20485813, mail: [landbrug@mortenwenzel.dk](mailto:landbrug@mortenwenzel.dk)

**Vej og Park**  
Vesterbækvej 31 Sig,  
6800 Varde

Tlf. 79946800  
[www.vardekommune.dk](http://www.vardekommune.dk)

### **Tilladelse til en ny vejadgang fra matrikel nr. 7aa - Vrenderupvej 31, 6818 Årre – Ny stald**

Dato: 17. november 2020

Du søger om en ekstra vejadgang fra matrikel nr. 7aa (Fåborg By, Fåborg) mod nord til Vrenderupvej.  
Der gives tilladelse til en vejadgang på 8 meter – vist på kortbilag.

**Anna-Liisa Jacobsen**  
Direkte tlf.: 79947120  
Mail: [alja@varde.dk](mailto:alja@varde.dk)

#### **Godkendelse:**

Adgangen er godkendt i henhold til Vejloven – kapitel 6, adgangsforhold til offentlige veje § 49 - Anlæg af nye adgange (lov nr. 1520).

**Journal nr.: 171061-  
20**  
**Sagsnr.: 20/12989**

#### **Tilladelsen er givet på følgende vilkår:**

- Alle udgifter i forbindelse med etablering af adgangen er for din regning.
- En grøft skal rørlægges med min. Ø 250 PVC (Ultra rør) - aftales med Vej og Park Jørgen Jelling.
- Der afgraves og opfyldes med min. 30 cm bundsikring og 20 cm stabilt grus.
- Asfalt - adgangen skal asfalteres fra kørebane kant til skel (min. 0,5 meter) med 8 cm. GAB asfalt. Asfaltering bestiller du efter ca. 3 - 5 mdr. brug - når overkørslen "har sat sig".
- Træer og beplantning skal holdes klippet for at sikre fri oversigt til begge sider langs Vrenderupvej.

Kontakt til Vej og Park, distriktsleder Jørgen Jelling på tlf. 79946566.

Der skal søges ledningsoplysninger og opgravningstilladelse, inden gravearbejde påbegyndes i vejareal.

Link til [Graveansøgning](#) og [LER-forespørgsel](#)

Med venlig hilsen  
Anna-Liisa Jacobsen