



**Miljø- og
Fødevareministeriet**
Miljøstyrelsen

Virksomheder
J.nr. MST-1270-01909
Ref. BEVCH/NIJOL
Den 29. maj 2017

AVV I/S
Mandøvej 4
9800 Hjørring

Sendt til cvr. nr. 23264757

MILJØGODKENDELSE

til etablering af jordvold af lettere forurenede jord

Tillæg til miljøanlæggets hovedgodkendelse af 12. april 2000.

For Miljøanlæg Rønnovsdal, AVV I/S

Rønnovsholmvej 154, 9800 Hjørring

Matrikel nr.: 6z Guldager by, Vrejlev

CVR-nummer: 23264757

P-nummer: 1003424065

Listepunkt nummer:

Hovedaktivitet:

5.4 deponeringsanlæg >10 t/dag eller kap. > 25.000 t

Biaktivitet:

K 206, Anlæg der nyttiggør ikke-farligt affald, bortset fra anlæg under listepunkt 5.3 i bilag 1, autoophugning, kompostering og forbrænding.

J. nummer: MST-1270-01909

Godkendelsen omfatter:

Tilladelse til etablering af randvold af lettere forurenede jord på Miljøanlæg Rønnovsdal, AVV I/S.

29. maj 2017

Godkendt: Benedikte Vandsø Christensen

Annonceres den 29. maj 2017

Klagefristen udløber den 26. juni 2017

Søgsmålsfristen udløber den 29. november 2017

1. INDLEDNING

AVV I/S har den 23. februar 2016 søgt om tilladelse til etablering af en jordvold af lettere forurenede jord omkring udvidelsen af Miljøanlæg Rønnovsdal, Rønnovsholmvej 154, 9800 Hjørring. Arealet, hvor jordvolden ønskes etableret, ligger ved Hedelundsvej, matr. nr. 6z Guldager by, Vrejlev. Udvidelsen af miljøanlægget er omfattet af lokalplan 390.1b. Arealet er landbrugsjord, der i dag ligger brak, men skal på sigt bruges til affaldsbehandling og mellemlagring. AVV I/S vil søge om tilladelse til disse aktiviteter i særskilt ansøgning inden for rammerne af lokalplan nr. 390.1b.

Jordvolden skal skærme for de kommende aktiviteter hvad angår indsyn, udbredelse af støj, flyvsk affald samt være medvirkende til, at anlægget falder ind i omgivelserne.

Etablering af jordvolden er en videreførelse af de eksisterende voldanlæg omkring miljøanlægget og er et krav i lokalplan 390.1b.

AVV I/S ønsker at etablere volden ved nyttiggørelse af lettere forurenede jord samt rent jord fra AVV I/S egne genbrugspladser og miljøanlæg.

Volden ønskes etableret med en kronbredde på ca. 3 meter og en højde på ca. 4 m. Volden vil få en længde på ca. 450 m.

Volden vil blive slutfærdiget med 0,3 meter ren jord.

Der forventes at skulle anvendes 10.750 m³ lettere forurenede jord samt 1.850 m³ ren jord til etablering af jordvolden.

Randvolden forventes etableret over periode, der strækker sig frem til ultimo 2021.

Voldanlægget færdiggøres løbende. Efter endt etablering beplantes jordvolden og arealet udvendigt ved voldanlæggets fod med egstypiske træer.

Til- og frakørselsforhold vil ske via Miljøanlæggets nuværende indkørsel fra Rønnovsholmvej og vil ikke belaste Hedelundsvej.

Det ansøgte er omfattet af bilag 2, punkt 11 b i Bekendtgørelse nr. 448 af lov om miljøvurdering af planer og programmer og af konkrete projekter (VVM) af 10. maj 2017.

Miljøstyrelsen har vurderet, at ovennævnte projekt ikke vil påføre omgivelserne væsentlige gener. På den baggrund har Miljøstyrelsen den 29. maj 2017 truffet afgørelse om, at projektet ikke kræver udarbejdelse af en VVM-redegørelse.

Miljøstyrelsen har besluttet, at der ikke skal udarbejdes en basistilstandsrapport.

Miljøstyrelsen vurderer på baggrund af fremsendte oplysninger, at ovennævnte jordvold kan etableres uden væsentlig påvirkning af miljøet, når etableringen sker i overensstemmelse med nærværende miljøgodkendelse.

1. AFGØRELSE OG VILKÅR

På grundlag af oplysningerne i bilag A, ansøgning om miljøgodkendelse, meddeler Miljøstyrelsen hermed godkendelse til anlæg af jordvold af lettere forurenede jord.

Miljøgodkendelsen meddeles i henhold til § 33, stk. 1, i miljøbeskyttelsesloven¹.

Miljøgodkendelsen meddeles som en tillægsgodkendelse til miljøanlæggets hovedgodkendelse

Godkendelsen gives på følgende vilkår, der som udgangspunkt er retsbeskyttede i en periode på 8 år fra godkendelsens dato.

2.1 Vilkår for miljøgodkendelsen

A. Generelle forhold

- A1 Godkendelsen bortfalder, hvis etablering af randvolden ikke er startet inden 2 år fra godkendelsens dato.
- A2 Et eksemplar af godkendelsen skal til enhver tid være tilgængelig på virksomheden. Driftspersonalet skal være orienteret om godkendelsens indhold.

B. Indretning og drift

- B1 Der må anvendes op til 10.750 m³ lettere forurenede jord til etablering af randvolden.

Godkendelsesmyndigheden kan uden fornyet godkendelse acceptere ændringer i modtagne mængder, såfremt godkendelsesmyndigheden vurderer, at ændringen er uvæsentlig.
- B2 Der skal udlægges et markeringsnet på jordoverfladen på det område, hvor randvoldens skal etableres.
- B3 Der skal udlægges et markeringsnet ved afslutning af indbygningen af lettere forurenede jord. Randvolden skal afsluttes med minimum 0,3 m ren jord.
- B4 Det skal dokumenteres, at der er afsluttet med min. 0,3 m ren jord i jf. vilkår B3.

AVV I/S kan vælge mellem nedenstående metoder til dokumentation:

¹ Bekendtgørelse nr. 1189 af 27. september 2016 af lov om miljøbeskyttelse

Nivellering af koter for hhv. slutkoter for anvendelse af lettere forurenede jord og slutkote for afslutning med ren jord.

Jordregnskab over tilførte mængder af ren jord set i forhold til størrelsen af det overfladeareal, der skal afdækkes med ren jord.

Systematisk fotoregistrering, hvor tykkelsen af laget med ren jord dokumenteres med målestok. Billederne skal registreres med UTM koordinater.

- B5 For hver afsnit på 25 meter skal volden slutaafdækkes og volden må kun stå åben for påfyldning på en side.
- B6 Etablering af randvolden kan påbegyndes ved meddelelse af foreliggende afgørelse. Indbygning af lettere forurenede jord i randvolden skal være afsluttet senest 31. december 2021.
- B7 Mens randvolden etableres, skal det sikres, at uvedkommende ikke har adgang til området. Området skal være indhegnet.
- B8 Der må tilføres jord til projektet i tidsrummet mandag – fredag fra kl. 7.00 til 15.00.
- B9 Jorden, der anvendes til etablering af randvolden, må højst indeholde følgende koncentrationer af stoffer:

	Grænseværdi (mg/kg TS)
Metaller	
Bly	400
Cadmium	5
Chrom (VI)	20
Chrom (bortset fra Chrom VI)	1000
Kobber	1000
Kviksølv	3
Zink	1000
Benzin og olie	
C6-C10 kulbrinter	25
C10-C15 kulbrinter	40
C15-C20 kulbrinter	55
C20-C35 kulbrinter	300
Sum af kulbrinter	300
Benzen	1,5
Tjærestoffer	
PAH total	40
Benz(a)pyren	3
Dibenz(a)anthrazen	3

C. Egenkontrol

- C1 Der skal føres journal over hvert enkelt parti af lettere forurenede jord, der indbygges i randvolden. Journalen skal indeholde oplysninger om jordpartiets størrelse, placering i jordvolden samt jordpartiets indhold af de stoffer, der fremgår af vilkår B9.

Journalen skal hvert år, indtil afslutning af projektet, fremsendes til tilsynsmyndigheden sammen med årsrapport for Miljøanlæg Rønnovsdal.

2. VURDERING OG BEMÆRKNINGER

3.1 Baggrund for afgørelse

AVV I/S har den 23. februar 2016 søgt om tilladelse til etablering af en jordvold af lettere forurenede jord omkring udvidelsen af området for biaktiviteter på Miljøanlæg Rønnovsdal. Jordvolden er et krav i lokalplan 390.1b, og volden skal skærme for de kommende affaldsaktiviteter hvad angår indsyn, udbredelse af støj, flyvsk affald samt værende medvirkende til, at anlægget falder ind i omgivelserne

Miljøstyrelsen anmodede ved brev af 16. april 2016 om supplerende oplysninger i sagen. Der blev anmodet om gennemførelse af en risikovurdering af jordvoldens eventuelle påvirkning af grundvand og overfladevand. Rambøll fremsendte den 14. juli 2016, på vegne af AVV I/S, en risikovurdering i henhold til ovenstående. På baggrund af Hjørring Kommunes bemærkninger af 23. januar 2017 til risikovurderingen bad Miljøstyrelsen om supplerende bemærkninger til risikovurderingen. Miljøstyrelsen modtog en uddybende risikovurdering den 9. marts 2017.

Miljøstyrelsen vurderer, at der kan etableres en jordvold af lettere forurenede jord, som ansøgt, når vilkår i nærværende afgørelse samt vilkår i miljøanlæggets hovedgodkendelse overholdes.

3.2 Miljøteknisk vurdering

Planforhold og beliggenhed

Området er omfattet af lokalplan nr. 390.1b. Område til offentligt formål – Miljøanlæg Rønnovsdal.

Miljøanlæg Rønnovsdal er beliggende i område med særlige drikkevandsinteresser (OSD) men udenfor indvindingsområde til alment vandværk. Indvindingsområdet til Hæstrup Vandværk, det nærmeste vandværk, ligger ca. 1000 m syd for miljøanlægget. Ca. 300 m nordøst for anlægget er AVV I/S egen vandindvindingsboring og ca. 300 m sydøst for anlægget er en markvandingsboring. Grundvandsstrømmen løber i en nordvestlig retning. Det primære grundvandsmagasin i området er beskyttet af et 5 – 20 m dæklag af ler.

Der er udarbejdet en risikovurdering af jordvoldens påvirkning af grundvand og recipienter, Rambøll notat af 7. marts 2017. Risikovurderingen, der beskriver worst case situationen, viser på baggrund af porevandskoncentrationer og grundvandets strømningsretning mod nordvest, at etablering af jordvolden med de angivne jordkoncentrationer ikke udgør en risiko for indvindingerne eller grundvandsinteresserne i området. Oliestoffer vil endvidere nedbrydes og adsorberes til jorden og fordampe, inden det når grundvandet og metaller vil være stærkt bundet til fyldjorden i jordvolden.

Nord for jordvolden findes 8 mindre lergravssøer, der er omfattet af naturbeskyttelseslovens² § 3. Det vurderes ikke, at der er hydraulisk kontakt mellem det øvre grundvandsmagasin og lergravssøerne.

Ca. 400 m vest og nordvest for anlægget ligger Guldagerhede bæk, der indgår i Liver Å vandsystem. I risikovurderingen er der redegjort for, at etablering af jordvolden med de angivne jordkoncentrationer ikke udgør en risiko for overfladevandsrecipienterne i området, herunder den nærliggende Guldagerhede bæk, hverken ved indirekte udvaskning af forurenende stoffer til bækken eller ved direkte tilledning af forurenende stoffer til bækken via dræn.

Ca. 16 km sydøst for Miljøanlæg Rønnovsdal ligger Natura 2000 området Nymølle Bæk og Nejsum Hede (nr. 217). Det vurderes ikke, at det ansøgte projekt vil påvirke området pga. afstanden.

Hjørring Kommune har i deres udtalelse til det ansøgte projekt oplyst, at kommunen ingen bemærkninger har til projektets påvirkning af bilag IV arter.

A. Generelle forhold

Vilkår A1

Vilkåret er en følge af § 32 i godkendelsesbekendtgørelsen.

Vilkår A2

Godkendelsen skal være tilgængelig på virksomheden og driftspersonalet skal være orienteret om godkendelsens indhold og vilkår, således at det sikres, at de ansvarlige for driften er bekendte med virksomhedens miljøgodkendelse og sikrer, at godkendelsen til enhver tid overholdes.

B. Indretning og drift

Vilkår B1

Der er sat vilkår for, hvor stor en mængde jord, der må anvendes til etablering af randvolden. Dette for at kunne kontrollere, at der kun anvendes den mængde lettere forurenede jord, der er ansøgt om, og som danner baggrund for risikovurderingen.

Vilkår B2

Der er fastlagt vilkår om udlægning af markeringsnet på jordoverfladen på det område, hvor randvolden skal etableres. Vilkåret er stillet for at kunne adskille den lettere forurenede jord fra den rene jord. Dette for at kunne identificere den forurenede jordmængde i tilfælde af, at denne eventuelt vil skulle fjernes.

Vilkår B3

Der er stillet vilkår om udlægning af et markeringsnet ved afslutning af indbygning af lettere forurenede jord og et krav om, at randvolden skal afsluttes med minimum 0,3 m ren jord.

Kravet vedrørende markeringsnet er stillet for, at kunne adskille den lettere forurenede jord fra den ikke forurenede jord, i tilfælde af, at den lettere forurenede jord skal fjernes.

² Bekendtgørelse nr. 1217 af 28. september 2016 af lov om naturbeskyttelse

Kravet om slutaafdækning med 0,3 m ren jord er fastlagt for at sikre, at mennesker og dyr ikke har direkte adgang til kontakt med det lettere forurenede jord.

Vilkår B4

Dette vilkår er stillet for at sikre, at der lægges 0,3 m jord ovenpå den lettere forurenede jord.

Vilkår B5

Dette vilkår er stillet for at sikre, at der ikke forekommer længere perioder, hvor større dele af randvoldens dele af lettere forurenede jord står slutaafdækket. Derved begrænses adgangen til, at uvedkommende kan komme i kontakt med den forurenede jord.

Vilkår B6

Der er stillet vilkår om, at indbygningen af lettere forurenede jord, skal være afsluttet senest 31. december 2021, hvilket er den tidshorisont der fremgår af det ansøgte projekt. Perioden er på baggrund af et ønske fra AVV I/S ændret fra 2016 – 31. december 2019 til 2017 – 31. december 2021. Tidsfristen er sat for at sikre, at volden anlægges inden for en afgrænset periode.

Vilkår B7

Vilkåret er stillet for, at sikre, at uvedkommende ikke får adgang til den lettere forurenede jord.

Vilkår B8

Vilkåret er fastlagt af hensyn til at forhindre støjgener til omgivelserne i de mest følsomme tidsrum af døgnnet.

Vilkår B9

Der er stillet vilkår vedrørende indholdet af forurenende stoffer i den lettere forurenede jord, der ønskes anvendt til etablering af randvolden. Dette for at sikre, at der ikke anvendes jord, der er mere forurenede end lettere forurenede jord.

C. Egenkontrol

Vilkår C1

Der er stillet vilkår om journalføring af hvert enkelt parti lettere forurenede jord. Dette for at kunne kontrollere, at kravet om, at der ikke må anvendes jord, der er mere forurenede end lettere forurenede jord, overholdes.

Basistilstandsrapport

Efter godkendelsesbekendtgørelsens³ § 41 skal myndigheden træffe afgørelse om, hvorvidt en virksomhed, der er omfattet af godkendelsesbekendtgørelsens bilag 1 skal udarbejde en basistilstandsrapport i forbindelse med godkendelse jf. miljøbeskyttelseslovens § 33 eller revurdering jf. miljøbeskyttelseslovens § 41 a eller § 41 b.

Miljøanlæg Rønnovsdal er omfattet af bilag 1, listepunkt 5.4 i godkendelsesbekendtgørelsen. Aktiviteten, der er godkendt med nærværende afgørelse, er omfattet af bilag 2, listepunkt K 206 i godkendelsesbekendtgørelsen.

³ Bekendtgørelse nr. 1517 af 7. december 2016 om godkendelse af listevirksomhed

Miljøstyrelsen har vurderet, at etablering af en jordvold af lettere forurenede jord på Miljøanlæg Rønnovsdal ikke er omfattet af kravet om udarbejdelse af basistilstandsrapport, idet der ikke er en nær operationel sammenhæng mellem jordvolden og deponeringsanlægget, og jordvolden derved ikke er direkte forbundet med IED aktiviteten.

I forbindelse med den igangværende revurdering af Miljøanlæg Rønnovsdal, vil Miljøstyrelsen tage stilling til, hvorvidt der skal udarbejdes en basistilstandsrapport for Miljøanlæg Rønnovsdal.

Bedst tilgængelig teknik

Projektet er i sig selv en metode til nyttiggørelse af affald i form af overskudsjord fra eksterne bygge- og anlægsprojekter. Det er almindelig kendt og anerkendt, at anvende lettere forurenede jord til indbygning i volde som erstatning for ren jord, hvis et projekt har et formål udover bortskaffelse af jorden.

3.3 Udtalelser/høringsvar

3.3.1 Udtalelse fra andre myndigheder

Hjørring Kommune har i forbindelse med deres udtalelse til det ansøgt projekt anbefalet, at der blev udarbejdet en risikovurdering i forhold til grundvand og recipient.

Hjørring Kommune har haft den udarbejdede risikovurdering i høring, og kommunen har den 23. januar 2017 oplyst, at kommunen ikke vurderer, at projektet udgør en risiko for lergravsøerne og området med drikkevandsinteresser. Kommunen har bedt om en vurdering af, om der eventuelt er dræn i området, der kan lede udvaskede stoffer fra jordvolden direkte til Guldagerhede bæk.

AVV I/S har den 9. marts 2017 fremsendt en ny risikovurdering, hvor der er redegjort for dræn under den ansøgt jordvold.

Hjørring Kommune har den 7. april 2017 oplyst Miljøstyrelse om, at der skal udarbejdes en ny landzonetilladelse til projektet, hvilket kommunen er sindet at gøre. Hjørring Kommune har den 11. maj 2017 meddelt landzonetilladelse til etablering af vold på Rønnovsholmvej 154, Hjørring.

3.3.3 Udtalelse fra virksomheden

Miljøstyrelsen har den 7. april 2017 sendt udkast til afgørelse om godkendelse i høring hos AVV I/S. Virksomheden har den 19. april 2017 fremsendt følgende bemærkninger:

AVV I/S har bedt om, at perioden for etablering af jordvolden ændres fra 2016 - 31. december 2019 til 2017 - 31. december 2021. Dette accepterer Miljøstyrelsen og vilkår B6 samt øvrig relevant tekst i miljøgodkendelsen er rettet i overensstemmelse hermed.

3. FORHOLDET TIL LOVEN

4.1 Lovgrundlag

Oversigt over det anvendte lovgrundlag findes i bilag E.

4.1.1 Miljøgodkendelsen

Denne godkendelse gives i henhold til § 33, stk. 1, i miljøbeskyttelsesloven og omfatter kun de miljømæssige forhold, der reguleres af denne lov.

Nærværende godkendelse meddeles som tillæg til miljøanlæggets hovedgodkendelse. Godkendelsen gives under forudsætning af, at såvel de vilkår, der er anført i denne godkendelse som vilkår i førnævnte godkendelse, overholdes.

Efter ibrugtagning vil godkendelsen bortfalde, hvis den ikke har været udnyttet i 3 på hinanden følgende år, jf. miljøbeskyttelseslovens § 78a.

4.1.2 Listepunkt

Det ansøgte er omfattet af listepunkt K 206, Anlæg der nyttiggør ikke-farligt affald, bortset fra anlæg under listepunkt 5.3 i bilag 1, autoophugning, kompostering og forbrænding.

4.1.6 VVM-bekendtgørelsen

Det ansøgte er omfattet af bilag 2, punkt 11 b – anlæg til bortskaffelse af affald - i Lovbekendtgørelse nr. 448 om miljøvurdering af planer og programmer og af konkrete projekter af 10. maj 2017.

Miljøstyrelsen har på baggrund af ansøgers VVM-anmeldelse foretaget en screening af anlæggets virkning på miljøet, jf. lovbekendtgørelsens bilag 6, og der er den 29. maj 2017 truffet særskilt afgørelse herom.

Miljøstyrelsen har på baggrund af en VVM-screening vurderet, at projektet ikke vil kunne påvirke miljøet væsentligt og derfor ikke er VVM-pligtigt. Afgørelsen er truffet efter § 21 i Lovbekendtgørelse nr. 448 om miljøvurdering af planer og programmer og af konkrete projekter af 10. maj 2017.

4.1.7 Habitatdirektivet

Ca. 16 km sydøst for Miljøanlæg Rønnovsdal ligger Natura 2000 området Nymølle Bæk og Nejsum Hede (nr. 217). Det vurderes ikke at det ansøgte projekt vil påvirke området pga. afstanden.

4.2 Øvrige gældende godkendelser og påbud

Ud over denne godkendelse gælder følgende godkendelser fortsat:

- 12. april 2000: Samlet miljøgodkendelse af Miljøanlæg Rønnovsdal meddelt af Nordjyllands Amt (Miljøanlæggets hovedgodkendelse, der erstattede alle tidligere godkendelser)
- 12. okt. 2005: Påbud om fortsat drift af deponeringsdelen af Miljøanlæg Rønnovsdal, meddelt af Nordjyllands Amt (reviderer vilkår alene for deponeringsanlægget)
- 13. april 2012: Tillæg til miljøgodkendelse af Miljøanlæg Rønnovsdal omfattende Sorterings- og mellemlagerplads, meddelt af Hjørring Kommune
- 2. juli 2013: Tillæg til miljøgodkendelse af Miljøanlæg Rønnovsdal omfattende Afvandings- og jordkarteringsplads, meddelt af Hjørring Kommune

23. nov. 2015	Tillæg til miljøgodkendelse for mellemlagring af madaffald, meddelt af Miljøstyrelsen
22. dec. 2016	Tidsfristforlængelse til midlertidig oplagring af madaffald i lukkede containere

4.3 Tilsyn med virksomheden

Miljøstyrelsen er tilsynsmyndighed for virksomheden. Dog er Hjørring Kommune tilsynsmyndighed for så vidt angår bortskaffelse af affald samt afledningen af spildvandet til det kommunale spildevandsrens anlæg.

4.4 Offentliggørelse og klagevejledning

Offentliggørelse

Miljøstyrelsens afgørelse annonceres og offentliggøres udelukkende digitalt. Materialet kan tilgås på www.mst.dk. Offentligheden har adgang til sagens øvrige oplysninger med de begrænsninger, der følger af lovgivningen.

Klage

Følgende har mulighed for at klage over afgørelsen til Miljø- og Fødevareklagenævnet:

- ansøgeren
- enhver, der har en individuel, væsentlig interesse i sagens udfald
- kommunalbestyrelsen
- Sundhedsstyrelsen
- landsdækkende foreninger og organisationer i det omfang, de har klageret over den konkrete afgørelse, jf. miljøbeskyttelseslovens §§ 99 og 100
- lokale foreninger og organisationer, der har beskyttelse af natur og miljø eller rekreative interesser som hovedformål, og som har ønsket underretning om afgørelsen

Hvis du ønsker at klage over denne afgørelse, kan du klage til Miljø- og Fødevareklagenævnet. Du klager via Klageportalen, som du finder et link til på forsiden af www.nmkn.dk. Klageportalen ligger også på www.borger.dk og www.virk.dk. Du logger på www.borger.dk eller www.virk.dk, ligesom du plejer, typisk med NEM-ID.

Klagen sendes gennem Klageportalen til den myndighed, der har truffet afgørelsen. En klage er indgivet, når den er tilgængelig for myndigheden i Klageportalen. Når du klager, skal du betale et gebyr, som er på 900 kr. for private og 1800 kr. for virksomheder og organisationer. Du betaler gebyret med betalingskort i Klageportalen.

Du kan læse mere om gebyrordningen og klage på Miljø- og Fødevareklagenævnets hjemmeside (<http://nmkn.dk/klage/>).

Miljø- og Fødevareklagenævnet skal som udgangspunkt afvise en klage, der kommer uden om Klageportalen, hvis der ikke er særlige grunde til det. Hvis du ønsker at blive fritaget for at bruge Klageportalen, skal du sende en begrundet anmodning til den myndighed, der har truffet afgørelse i sagen. Myndigheden videregiver herefter anmodningen til Miljø- og Fødevareklagenævnet, som træffer afgørelse om, hvorvidt din anmodning kan imødekommes.

Klagen skal være modtaget senest den 26. juni 2017.

Betingelser, mens en klage behandles

Virksomheden vil kunne udnytte afgørelsen, mens Miljø- og Fødevareklagenævnet behandler en eventuel klage, medmindre nævnet bestemmer noget andet. Udnyttes afgørelsen, indebærer dette dog ingen begrænsning i Miljø- og Fødevareklagenævnets mulighed for at ændre eller ophæve afgørelsen.

Orientering om klage

Hvis Miljøstyrelsen får besked fra Klageportalen om, at der er indgivet en klage over afgørelsen, orienterer Miljøstyrelsen virksomheden herom.

Miljøstyrelsen orienterer ligeledes virksomheden, hvis Miljøstyrelsen modtager en klage over afgørelsen fra en klager, som efter anmodning til Miljø- og Fødevareklagenævnet er blevet fritaget for at klage via Klageportalen.

Herudover orienterer Miljøstyrelsen ikke virksomheden.

Søgsmål

Hvis man ønsker at anlægge et søgsmål om afgørelsen til domstolene, skal det ske senest 6 måneder efter, at Miljøstyrelsen har meddelt afgørelsen.

4.5 Liste over modtagere af kopi af afgørelsen

Miljøanlæg Rønnovsdal, afdelingsleder Thomas Thomsen tt@avv.dk og

driftsleder Niels Jørgen Kræmmergård (njk@avv.dk)

Hjørring Kommune hjoerring@hjoerring.dk

Sundhedsstyrelsen, sst@sst.dk

Danmarks Naturfredningsforening, dn@dn.dk

Friluftsrådet, kreds Vendsyssel, vendsyssel@friluftsradet.dk

Jørgen Kjølby, Guldagervej 301, 9800 Hjørring

BILAG

Bilag A: Ansøgning om miljøgodkendelse/miljøteknisk beskrivelse



Ansøgning

Ansvarlig myndighed

Miljøstyrelsen
Sagsnummer: MST-1270-01909

Tilknyttet myndighed

Hjørring Kommune

Indsendt af

Thomas Norman Thomsen
Mandøvej 4
9800 Hjørring
E-mail: tt@avv.dk
Telefon 20415534
CVR / RID CVR:23264757-RID:43584683

Indsendt: 13-03-2017 11:47
BOM-nummer: MaID-2016-85
Indsendelse nr.: 2
Fase: Ansøgning

Ansøgning for Miljøgodkendelse/anmeldelse

Projekt: AVV - Etablering af jordvold jf. MBL §33
Klassifikation: Ingen klassifikationer
Ansøgningstyper Miljøgodkendelse/anmeldelse til ændring på bestående virksomhed

Sted(er)

Virksomheder CVR: 23264757, P-nr.: 1003424065
Adresser Rønnovsholmvej 190, 9800 Hjørring

Ansøgere

Thomas Norman Thomsen
Mandøvej 4
9800 Hjørring
E-mail: tt@avv.dk
Telefon: 20415534

Indholdsfortegnelse

Samlet oversigt over bilag i indsendelsen	1
Oversigt over dokumentation pr. fase	1
◦ Som del af ansøgningen	1
Ændringer i ansøgningen	2
◦ Dokumentation	2
Angiv CVR og P-nummer	2
Ansøger og ejerforhold	2
Vælg listebetegnelse for virksomhedens aktiviteter	3
Oplys hvilke miljømæssige forhold ændringerne har indflydelse på	3
Forholdet til VVM	3
Oplysninger om væsentlige miljøforhold	3
Beskriv det ansøgte projekt	4
Er din virksomhed en risikovirksomhed?	5
Tegninger over virksomhedens indretning	5
Tegninger over affaldsanlæggets indretning	5
Forslag til generelle vilkår	5
Forslag til vilkår til indretning og drift	6
Basistilstandsrapport	9
Ikke-teknisk resume	9
VVM - Arealanvendelse	10
VVM - Karakteristika for driftsfasen og anlægsperioden	10
VVM - Miljøforhold	11
VVM - Forhold til BREF	11
VVM - Projektets placering	11
Andre relevante oplysninger	12
Øvrige forhold	13
Tidligere indsendelser	13

Samlet oversigt over bilag i indsendelsen

Bilag med versionskode	Refereret fra
Ansøgning - Etablering af jordvold jf. MBL §33.pdf SHA1:E8FF5CE0CE0844CF071EC28A6779F8B81FA92D39	Ikke-teknisk resume
Bilag 1 - Placering § 19 jordvold - MA Rønnovsdal 1.0.png SHA1:433877FBF7001660B4CCFBD899E2A983E3FC1060	Tegninger over virksomhedens indretning
Bilag 2 - Arealdisponering, MA Rønnovsdal 1.0.pdf SHA1:1985205E31C33546A2390F14AA136A277DB392B1	Tegninger over affaldsanlæggets indretning
Bilag 3 - Jordvold, Hedelundsvej 2016.pdf SHA1:1E9EF4B31A288C5198EA3D981CFC9C2D18738D56	Andre relevante oplysninger
Lokalplan 390 . 1b - Miljøanlæg Rønnovsdal 2.0.pdf SHA1:4C660948BEC794748099877F0A154950A7CC06C1	Andre relevante oplysninger
Tinglyst skøde til AVV.pdf SHA1:D75E175FE36733474F8E7EC934CA3B7A7417B26C	Andre relevante oplysninger
Risikovurdering marts 2017 - AVV jordvold Rønnovsdal.pdf SHA1:98FA674D6945DA70E9CFB0F633E8B3DA761B916D	Øvrige forhold

Oversigt over dokumentation pr. fase

Som del af ansøgningen

Den dokumentation der skal vedlægges ansøgningen når den indsendes.

Udfyldt	Obligatorisk	Bilag	Dokumentation
x	x		Angiv CVR og P-nummer
x	x		Ansøger og ejerforhold
x	x		Vælg listebetegnelse for virksomhedens aktiviteter
x			Oplys hvilke miljømæssige forhold ændringerne har indflydelse på
x			Forholdet til VVM
(i)			Oplysninger om væsentlige miljøforhold
x			Beskriv det ansøgte projekt
x			Er din virksomhed en risikovirksomhed?
x		x	Tegninger over virksomhedens indretning
x	x	x	Tegninger over affaldsanlæggets indretning
(x)	x		Forslag til generelle vilkår
(x)	x		Forslag til vilkår til indretning og drift
x	x		Basistilstandsrapport
x	x	x	Ikke-teknisk resume
x	x		VVM - Arealanvendelse
x	x		VVM - Karakteristika for driftsfasen og anlægsperioden
x	x		VVM - Miljøforhold
x	x		VVM - Forhold til BREF
x	x		VVM - Projektets placering

x x Andre relevante oplysninger

x x Øvrige forhold

Ændringer i ansøgningen

Dokumentation

Titel	Fase	Ændring
Øvrige forhold	Ansøgning	ændret

Angiv CVR og P-nummer

CVR-nummer

23264757

P-nummer

1003424065

Ansøger og ejerforhold

Formularfelt	Udfyldt værdi
Ansøgers navn	Thomas Thomsen
Vejnavn	Mandøvej
Vejnummer	4
Postnummer	9800
By	Hjørring
Virksomhedens navn	AVV I/S
Vejnavn	Mandøvej
Vejnummer	4
Postnummer	9800
By	Hjørring
Angiv matrikelnummer, hvis det er forskelligt fra det fremsøgte	
Angiv P-numre, hvis der søges til flere P-numre	
Bemærkning	
Kontaktperson	Thomas Thomsen
Vejnavn	Mandøvej
Vejnummer	4
Postnummer	9800
By	Hjørring
Telefonnummer	20415534
Mailadresse	tt@avv.dk
Er ejer forskellig fra ansøger?	Nej [Kode: false]
Eventuelle yderligere bemærkninger	

Vælg listebetegnelse for virksomhedens aktiviteter

Hovedaktivitet

Bilag 1, Listepunkt 5.4, Affaldshåndtering, Deponeringsanlæg.

Biaktiviteter

- Bilag 2, Listepunkt K 206, Nyttiggørelse og bortskaffelse af affald, Anlæg, der nyttiggør ikke-farligt affald

Anvendelsesområde(r):

- Neddeling af bygge- og anlægsaffald
- Slaggebehandling udendørs

Oplys hvilke miljømæssige forhold ændringerne har indflydelse på

Formularfelt	Udfyldt værdi
Nye oplysninger om virksomhedens art (type og status)?	Nej [Kode: false]
Bygningsmæssige ændringer, tidspunkter for bygge- og anlægsarbejder, driftsstart og planlagte ændringer i fremtiden?	Nej [Kode: false]
Ændringer til oversigtsplan og driftstid?	Nej [Kode: false]
Skal der indsendes nyt tegningsmateriale?	Ja [Kode: true]
Nye oplysninger om virksomhedens produktion?	Nej [Kode: false]
Nye oplysninger om bedst tilgængelige teknik (BAT)?	Nej [Kode: false]
Ændring i forhold til udledning til luft?	Nej [Kode: false]
Ændring i forhold til spildevand?	Nej [Kode: false]
Ændring i forhold til støj?	Nej [Kode: false]
Ændring i forhold til affald?	Nej [Kode: false]
Ændring i forhold til forurening af jord og grundvand?	Nej [Kode: false]
Ændring af forslag til vilkår om egenkontrol?	Nej [Kode: false]
Nye oplysninger om driftsforstyrrelser og uheld?	Nej [Kode: false]
Nye oplysninger om virksomhedens ophør?	Nej [Kode: false]
Ændringer til det Ikke-teknisk resumé?	Nej [Kode: false]

Forholdet til VVM

Formularfelt	Udfyldt værdi
Er projektet opført på bilag 1 til VVM bekendtgørelsen	Nej [Kode: false]
Hvis ja, angiv punktet på bilag 1	
Er projektet opført på bilag 2 til VVM bekendtgørelsen	Ja [Kode: true]
Hvis ja, angiv punktet på bilag 2	12 b
Eventuelle yderligere bemærkninger	

Oplysninger om væsentlige miljøforhold

K 206 - 18.2 Beskrivelse af de væsentligste miljøforhold

Type:	Branchers og aktiviteterets miljøforhold
VilkårsID:	VK0000000021
Version:	4

Beskrivelse

Væsentligste miljøforhold	Kilder til forurening eller gene	
Støj	<ul style="list-style-type: none">– Kørsel til og fra virksomheden.– Intern transport.– Aflæsning og håndtering af især murbrokker, beton, sten, opbrudt asfalt eller slagge.– Brug af entreprenørmateriel til neddeling, slaggebe- handling eller etablering og tømning af slammine- raliseringsanlæg mv.– Pumpning af slam og rejektivand.	
	Luftforurening	<ul style="list-style-type: none">– Støv fra modtagelse, sortering, oplag, neddeling og afhentning af bygge- og anlægsaffald eller af slagge.– Lugt og aerosoler ved indfyldning og tømning samt lugt ved drift af slammineraliseringsanlæg.
	Risiko for forurening af jord, grundvand eller overfladevand	<ul style="list-style-type: none">– Utætte belægninger og membraner.– Uheld med udslip samt spild af olie fra transportmateriel og maskiner, herunder ved påfyldning.– Udsivning af forurenende stoffer eller spild fra oplag.– Overfladevand fra befæstede arealer.– Spildevand fra rengøring af lastbiler, containere, trucks, mobilkraner og andet materiel.
	Affald	<ul style="list-style-type: none">– Affald, herunder farligt affald, der tømmes eller sorteres ud af affaldet eller slaggen.– Spildolie, hydraulikolie og brugte oliefiltre.
	Andet	<ul style="list-style-type: none">– Spredning af rester af uforbrændt affald fra slaggebehandlingspladser.– Insektplage ved slammineraliseringsanlæg.

Vilkåret kan ikke besvares

Beskriv det ansøgte projekt

Redegørelse:

AVV søger om godkendelse i henhold til Miljøbeskyttelseslovens §33 om etablering af en jordvold af lettere forurenede jord omkring udvidelsen af Miljøanlæg Rønnovsdal ved Harken. Udvidelsen af Miljøanlæg Rønnovsdal er lokalplangodkendt jf. lokalplan 390.1b. Arealet ligger i dag brak, men AVV vil på sigt anvende arealet til affaldsbehandling og mellemlagring. AVV vil søge relevante myndigheder om tilladelse til disse aktiviteter i en særskilt ansøgning. Jordvolden ønskes etableret således at anlæggets aktiviteter afskærmes og tekniske anlæg sløres. Dette har følgende fordele:

- Mindsker spredningen af støj
- Mindsker spredningen af lys
- Mindsker risikoen for flyvsk affald

Yderligere bør nævnes at etableringen af jordvolden er en videreførelse af de øvrige voldanlæg på vores Miljøanlæg og at etableringen i øvrigt er et krav i lokalplan nr. 390.1b.

Er din virksomhed en risikovirksomhed?

Formularfelt	Udfyldt værdi
Afkryds her, hvis din virksomhed er omfattet af risikobekendtgørelsen	Nej [Kode: false]
Eventuelle yderligere bemærkninger	

Tegninger over virksomhedens indretning

Der er ingen indtegnings

Bilag

[Bilag 1 - Placering § 19 jordvold - MA Rønnovsdal 1.0.png](#)

Tegninger over affaldsanlæggets indretning

Der er ingen indtegnings

Bilag

[Bilag 2 - Arealdisponering, MA Rønnovsdal 1.0.pdf](#)

Forslag til generelle vilkår

Denne dokumentation er kun delvist udfyldt af ansøgeren, og ikke markeret "klar til indsendelse".

K 206 - 18.4.1 Standardvilkår 1

Type: Standard vilkår

VilkårsID: VK0000000089

Version: 2

Beskrivelse

Ved driftsophør skal virksomheden træffe de nødvendige foranstaltninger for at undgå forureningsfare og for at efterlade stedet i tilfredsstillende tilstand. En redegørelse for disse foranstaltninger skal fremsendes til tilsynsmyndigheden senest 3 måneder, før driften ophører.

Vilkåret kan overholdes: Ikke relevant

K 206 - 18.4.1 Standardvilkår 2

Type: Standard vilkår

VilkårsID: VK0000000090

Version: 2

Beskrivelse

Hvor der i vilkårene anvendes betegnelsen »befæstet areal« menes en fast belægning, der giver mulighed for opsamling af spild og kontrolleret afledning af

nedbør. Hvor der i vilkårene anvendes betegnelsen »tæt belægning« menes en fast belægning, der i løbet af påvirkningstiden er uigennemtrængelig for de forurenende stoffer, der håndteres på arealet.

Vilkåret kan overholdes: Ikke relevant

K 206 - 18.4.3 Standardvilkår 1

Type: Standard vilkår

VilkårsID: VK0000000128

Version: 2

Beskrivelse

Ved driftsophør skal virksomheden træffe de nødvendige foranstaltninger for at undgå forureningsfare og for at efterlade stedet i tilfredsstillende tilstand. En redegørelse for disse foranstaltninger skal fremsendes til tilsynsmyndigheden senest 3 måneder, før driften ophører.

Vilkåret kan overholdes: Ikke relevant

K 206 - 18.4.3 Standardvilkår 2

Type: Standard vilkår

VilkårsID: VK0000000129

Version: 2

Beskrivelse

Hvor der i vilkårene anvendes betegnelsen »befæstet areal« menes en fast belægning, der giver mulighed for opsamling af spild og kontrolleret afledning af nedbør. Hvor der i vilkårene anvendes betegnelsen »tæt belægning« menes en fast belægning, der i løbet af påvirkningstiden er uigennemtrængelig for de forurenende stoffer, der håndteres på arealet.

Vilkåret kan overholdes: Ikke relevant

Forslag til vilkår til indretning og drift

Denne dokumentation er kun delvist udfyldt af ansøgeren, og ikke markeret "klar til indsendelse".

K 206 - 18.4.1 Standardvilkår 3

Type: Standard vilkår

VilkårsID: VK0000000091

Version: 2

Beskrivelse

Virksomheden skal udarbejde en driftsinstruks, der beskriver, hvordan personalet skal foretage fornøden modtagekontrol, og hvordan de skal forholde sig i tilfælde af driftsforstyrrelser og uheld. Driftsinstruksen skal altid være tilgængelig for og kendt af personalet.

Vilkåret kan overholdes: Ikke relevant

K 206 - 18.4.1 Standardvilkår 4

Type: Standard vilkår

VilkårsID: VK0000000092

Version: 2

Beskrivelse

Virksomheden må kun modtage, håndtere og modne slagge fra affaldsforbrænding med henblik på, at den efterfølgende kan genanvendes i bygge- og anlægsprojekter.

Vilkåret kan overholdes: Ikke relevant

K 206 - 18.4.1 Standardvilkår 5

Type: Standard vilkår

VilkårsID: VK0000000093

Version: 4

Beskrivelse

Slaggebehandlingspladsen må ikke modtage slagge med et indhold af uforbrændt organisk materiale på mere end 3 % TOC.

Vilkåret kan overholdes: Ikke relevant

K 206 - 18.4.1 Standardvilkår 6

Type: Standard vilkår

VilkårsID: VK0000000094

Version: 2

Beskrivelse

Slaggen skal visuelt kontrolleres for uforbrændt organisk materiale ved modtagelsen og hurtigst muligt placeres i det dertil beregnede område. Hvis der er begrundet formodning om, at et leveret læs slagge indeholder for meget uforbrændt organisk materiale, kan tilsynsmyndigheden forlange, at virksomheden udtager repræsentative prøver af enkelte læs slagge og analyserer dem for TOC.

Vilkåret kan overholdes: Ikke relevant

K 206 - 18.4.1 Standardvilkår 7

Type: Standard vilkår

VilkårsID: VK0000000095

Version: 2

Beskrivelse

Hvis virksomheden modtager slagge, der ikke er omfattet af virksomhedens miljøgodkendelse, og som det ikke umiddelbart er muligt at afvise, skal slaggen placeres i et særligt oplagsområde og hurtigst muligt bortskaffes.

Vilkåret kan overholdes: Ikke relevant

K 206 - 18.4.1 Standardvilkår 8

Type: Standard vilkår

VilkårsID: VK0000000096

Version: 2

Beskrivelse

Pladsen skal være forsynet med et vandings- eller sprinklersystem, der effektivt kan befugte slagge eller udsorterede fraktioner både under oplag og sortering for at hindre støvgener. Opsamlet regnvand og perkolat skal benyttes så vidt muligt frem for grundvand.

Vilkåret kan overholdes: Ikke relevant

K 206 - 18.4.1 Standardvilkår 9

Type: Standard vilkår

VilkårsID: VK0000000097

Version: 4

Beskrivelse

Pladsen skal indrettes og renholdes, så vindflugt af uforbrændt affald hindres. Uforbrændt affald uden for virksomhedens areal skal fjernes.

Vilkåret kan overholdes: Ikke relevant

K 206 - 18.4.1 Standardvilkår 10

Type: Standard vilkår

VilkårsID: VK0000000098

Version: 2

Beskrivelse

Pladsen skal indrettes, så alt perkolat og overfladevand kan opsamles i et bassin, hvorfra der ikke kan ske ukontrolleret overløb til omgivelserne.

Vilkåret kan overholdes: Ikke relevant

K 206 - 18.4.3 Standardvilkår 3

Type: Standard vilkår

VilkårsID: VK0000000130

Version: 2

Beskrivelse

Virksomheden skal udarbejde en driftsinstruks, der beskriver, hvordan personalet skal foretage fornøden modtagekontrol, og hvordan de skal forholde sig i tilfælde af driftsforstyrrelser og uheld. Driftsinstruksen skal altid være tilgængelig for og kendt af personalet.

Vilkåret kan overholdes: Ikke relevant

K 206 - 18.4.3 Standardvilkår 4

Type: Standard vilkår

VilkårsID: VK0000000131

Version: 4

Beskrivelse

Virksomheden må kun modtage, opbevare og neddele nedenstående affaldsfraktioner [fastsættes af godkendelsesmyndigheden ved afgørelse].

Vilkåret kan overholdes: Ikke relevant

K 206 - 18.4.3 Standardvilkår 5

Type: Standard vilkår

VilkårsID: VK0000000132

Version: 2

Beskrivelse

Affaldet skal kontrolleres ved modtagelsen og hurtigst muligt placeres i de dertil beregnede områder.

Vilkåret kan overholdes: Ikke relevant

K 206 - 18.4.3 Standardvilkår 6

Type: Standard vilkår
VilkårsID: VK0000000133
Version: 2

Beskrivelse

Bygge- og anlægsaffald, der indeholder farligt affald eller asbest, skal afvises, og dette affald må ikke behandles på området.

Vilkåret kan overholdes: Ikke relevant

K 206 - 18.4.3 Standardvilkår 7

Type: Standard vilkår
VilkårsID: VK0000000134
Version: 2

Beskrivelse

Hvis virksomheden modtager affald, der ikke er omfattet af virksomhedens miljøgodkendelse, og som det ikke umiddelbart er muligt at afvise, skal affaldet placeres i et særskilt oplagsområde og hurtigst muligt bortskaffes. Såfremt der er tale om farligt affald eller asbest, skal affaldet opbevares enten i en overdækket container eller på et område under tag og med tæt belægning.

Vilkåret kan overholdes: Ikke relevant

K 206 - 18.4.3 Standardvilkår 8

Type: Standard vilkår
VilkårsID: VK0000000135
Version: 2

Beskrivelse

Der må kun neddeles rene, sorterede materialer. Blandinger må dog neddeles, såfremt det neddelte skal nyttiggøres i denne blandede form.

Vilkåret kan overholdes: Ikke relevant

K 206 - 18.4.3 Standardvilkår 9

Type: Standard vilkår
VilkårsID: VK0000000136
Version: 2

Beskrivelse

Neddelingsanlægget skal være forsynet med støvforebyggende foranstaltninger som f.eks. et vandings- eller sprinklersystem.

Vilkåret kan overholdes: Ikke relevant

Basistilstandsrapport

Redegørelse:
Ikke relevant

Ikke-teknisk resume

Redegørelse:

Se vedhæftede ansøgning "Ansøgning - Etablering af jordvold jf. Miljøbeskyttelsesloven §33"

Bilag

[Ansøgning - Etablering af jordvold jf. MBL §33.pdf](#)

VVM - Arealanvendelse

Formularfelt	Udfyldt værdi
Angiv det fremtidige samlede bebyggede m2	
Angiv det fremtidige samlede befæstede areal m2	
Angiv om der er behov for grundvandssenkning	Nej [Kode: false]
Hvis ja, angiv hvor mange m3 der er behov for at udpumpe	
Angiv projektets samlede grundareal i ha eller m2	
Angiv måleenhed ha eller m2	
Angiv projektets samlede bebyggede areal i m2	
Angiv projektets samlede befæstede areal i m2	
Angiv projektets samlede bygningsmasse i m3	
Angiv projektets maksimale bygningshøjde i m	4,0 m
Angiv om projektet berører flere kommune end beliggenhedskommunen	Projektet omfatter kun Hjørring Kommune
Eventuelle yderligere bemærkninger	Voldens dimensioner kan ses af vedhæftede ansøgning

VVM - Karakteristika for driftsfasen og anlægsperioden

Formularfelt	Udfyldt værdi
Angiv anlægsperioden	2016 - 2019
Angiv vandmængde i anlægsperioden	0
Angiv affaldstype og mængder i anlægsperioden	Lettere forurennet jord: 16.150 ton Rent jord: 2.800 ton
Angiv spildevandsmængde og type i anlægsperioden	Ikke relevant
Angiv håndtering af regnvand i anlægsperioden	Ikke relevant
Råstoffer – oplys om type og mængde i driftsfasen	Ikke relevant
Mellemprodukter – oplys om type og mængde i driftsfasen	Ikke relevant
Færdigvarer – oplys om type og mængde i driftsfasen	Ikke relevant
Vand – mængde i driftsfasen	Ikke relevant
Angiv håndtering af regnvand i driftsperioden	Ikke relevant
Er der behov for belysning, som i aften og nattetimer vil kunne oplyse naboarealer og omgivelserne?	Nej [Kode: false]
Hvis ja, angiv og begrund omfanget	
Forudsætter projektet etablering af selvstændig vandforsyning?	Nej [Kode: false]
Eventuelle yderligere bemærkninger	

VVM - Miljøforhold

Formularfelt	Udfyldt værdi
Er projektet omfattet af en eller flere af Miljøstyrelsens vejledninger eller bekendtgørelser om støj?	Nej [Kode: false]
Hvis ja, angives navn og nr. på den eller de pågældende vejledninger eller bekendtgørelser	
Vil anlægsarbejdet kunne overholde de vejledende grænseværdier for støj og vibrationer?	Ja [Kode: true]
Hvis nej, angives overskridelsens omfang og begrundelse for overskridelsen	
Vil det samlede anlæg, når projektet er udført, kunne overholde de vejledende grænseværdier for støj og vibrationer?	Ja [Kode: true]
Hvis nej, angives overskridelsens omfang og begrundelse for overskridelsen	
Giver projektet anledning til lugtgener eller øgede lugtgener i anlægsperioden og/eller i driftsfasen?	Nej [Kode: false]
Hvis ja, angiv omfang og forventet udbredelse	
Beskriv de påtænkte foranstaltninger med henblik på at undgå, forebygge eller begrænse væsentlige skadelige virkninger for miljøet	
Er projektet omfattet Miljøstyrelsens vejledninger, regler og bekendtgørelser om luftforurening?	Nej [Kode: false]
Hvis ja, angives navn og nr. på den eller de pågældende vejledninger, regler eller bekendtgørelser.	
Vil anlægsarbejdet kunne overholde de vejledende grænseværdier for luftforurening?	Ja [Kode: true]
Hvis nej, angives overskridelsens omfang og begrundelse for overskridelsen.	
Vil det samlede anlæg kunne overholde de vejledende grænseværdier for luftforurening?	Nej [Kode: false]
Hvis nej, angives overskridelsens omfang og begrundelse for overskridelsen.	
Vil projektet give anledning til støvgener eller øgede støvgener i anlægsperioden eller i driftsfasen?	
Hvis ja, angives omfang og forventet udbredelse.	
Eventuelle yderligere bemærkninger	

VVM - Forhold til BREF

Formularfelt	Udfyldt værdi
Er anlægget eller dele af anlægget omfattet af BREF-dokumenter?	Nej [Kode: false]
Hvis ja, angiv hvilke.	
Vil anlægget kunne overholde de angivne BREF-dokumenter?	
Hvis nej, angiv og begrund hvilke BREF-dokumenter, der ikke kan overholdes.	
Er anlægget eller dele af anlægget omfattet af BAT-konklusioner?	Nej [Kode: false]
Vil anlægget kunne overholde de angivne BAT-konklusioner?	
Hvis nej, angiv og begrund hvilke BAT-konklusioner, der ikke vil kunne overholdes.	
Eventuelle yderligere bemærkninger	

VVM - Projektets placering

Formularfelt	Udfyldt værdi
Er projektet placeret i et område med registreret jordforurening?	Ja [Kode: true]

Kan projektet rummes inden for lokalplanens generelle formål?	Ja [Kode: true]
Hvis nej, angiv hvorfor.	
Forudsætter projektet dispensation fra gældende bygge- og beskyttelseslinjer?	Nej [Kode: false]
Hvis ja, angiv hvilke	
Indebærer projektet behov for at begrænse anvendelsen af naboarealer?	Nej [Kode: false]
Bemærkning til overstående	
Vil projektet kunne udgøre en hindring for anvendelsen af udlagte råstofområder?	Nej [Kode: false]
Bemærkning til overstående	
Er projektet tænkt placeret indenfor kystnærhedszonen?	Nej [Kode: false]
Bemærkning til overstående	
Forudsætter projektet rydning af skov?	Nej [Kode: false]
Bemærkning til overstående	
Vil projektet være i strid med eller til hinder for realiseringen af en rejst fredningssag?	Nej [Kode: false]
Bemærkning til overstående	
Angiv afstanden fra projektet i luftlinje til nærmeste beskyttede naturtype i henhold til naturbeskyttelseslovens § 3.	
Rummer § 3 området beskyttede arter? Angiv i givet fald hvilke.	
Angiv afstanden fra projektet i luftlinje til nærmeste fredede område.	
Angiv afstanden fra projektet i luftlinje til nærmeste Habitatområde.	
Vil det samlede anlæg som følge af projektet kunne overholde kvalitetskravene for vandområder og krav til udledning af forurenende stoffer til vandløb, søer eller havet?	Ja [Kode: true]
Bemærkning til overstående	
Er projektet placeret i et område med særlige drikkevandsinteresser?	Nej [Kode: false]
Bemærkning til overstående	
Er der andre lignende anlæg eller aktiviteter i området, der sammen med det ansøgte må forventes at kunne medføre en øget samlet påvirkning af miljøet (Kumulative forhold)?	Nej [Kode: false]
Bemærkning til overstående	
Vil den forventede miljøpåvirkning kunne berøre nabolande?	Nej
Eventuelle yderligere bemærkninger	

Andre relevante oplysninger

Redegørelse:

Vedhæftet er:

- Bilag 3 - Jordvold Hedelundsvej 2016 (snittegning af jordvold)
- Tinglyst skøde
- Lokalplan 390.1b

Bilag

[Lokalplan 390 . 1b - Miljøanlæg Rønnovsdal 2.0.pdf](#)

[Tinglyst skøde til AVV.pdf](#)

[Bilag 3 - Jordvold, Hedelundsvej 2016.pdf](#)

Øvrige forhold

Redegørelse:

Inge øvrige forhold

Tilføjelse

pr. 13. marts 2017: Vedhæftet revideret risikovurdering lavet på baggrund af bemærkninger fra Hjørring Kommune vedr. bl. a. vandstrømning i Guldagerhede Bæk samt markdræn.

Bilag

[Risikovurdering marts 2017 - AVV jordvold Rønnovsdal.pdf](#)

Tidligere indsendelser

Indsendt dato	Fase	Fil
23-02-2016 10:10	Ansøgning	https://dokument.bygogmiljoe.dk/ansoegningbilag/1410e2c9-8619-4987-a774-2e4e6aaa6c0c

Ansøgning - Etablering af jordvold jf. Miljøbeskyttelseslovens § 33

Ansøgningen er opbygget efter oplysningskrav ved ansøgning om godkendelse af bilag 2-virksomhed (bilag 4).

A. Oplysninger om ansøger og ejerforhold

AVV I/S
Mandøvej 4
9800 Hjørring
CVR.: 23264757
P-nr.: 1003424065 (Miljøanlæg Rønnovsdal)

Kontaktperson:
Afdelingsleder Thomas N. Thomsen
Mobil: 20 41 55 34
tt@avv.dk

B. Oplysninger om virksomhedens art

Hovedaktivitet: 5.4 Deponeringsanlæg > 10 t/dag eller kapacitet > 25.000 t

Biaktivitet: K206, Anlæg for midlertidig oplagring af ikke-farligt-affald

AVV søger om godkendelse i henhold til Miljøbeskyttelseslovens § 33 om etablering af en jordvold af lettere forurenede jord omkring udvidelsen af Miljøanlæg Rønnovsdal ved Harken.

Udvidelsen af Miljøanlægget er godkendt jf. lokalplan 390.1b. Arealet ligger i dag brak, men ønskes på sigt anvendt til affaldsbehandling og mellemlagring. AVV vil søge om tilladelse til disse aktiviteter og ibrugtagning af arealet i en særskilt ansøgning.

Jordvolden ønskes etableret således at anlæggets aktiviteter afskærmes og tekniske anlæg sløres, hvilket har flere fordele:

- Mindsker spredningen af støj
- Mindsker risikoen for flyvsk affald
- Anlægget falder ind med omgivelserne

Yderligere bør det nævnes at etableringen af jordvolden er en videreførelse af de øvrige voldanlæg der er på anlægget og at etableringen i øvrigt er et krav i lokalplan nr. 390.1b.

Der er tale om et blivende projekt.

C. Oplysninger om etablering

Anlægget er påkrævet jf. lokalplan 390.1b og skal ses som en forløber til en egentlig udvidelse af Miljøanlæggets areal. En særskilt ansøgning om ibrugtagning vil blive fremsendt senere.

Vi forventer at voldanlægget opføres over en periode på ca. fire år (2016 – 2019). Vi agter at påbegynde voldanlægget umiddelbart efter modtagelse af tilladelsen.

Arealet hvor jordvolden ønskes etableret ligger ved Hedelundsvej (se bilag 1 og 2):

Delnr. 2. af matr.nr. 6n Guldager by, Vrejlev

AVV er ejer af arealet som er på ca. 2,4 ha. AVV erhvervede sig jorden pr. 1. januar 2015. Arealoverførelsen og vilkår hertil er tinglyst 22. april 2015.

Arealet hører under Miljøanlægges aktiviteter jf. lokalplan 390.1b.

D. Oplysninger om virksomhedens placering og driftstid

Se bilag for oversigtsplan.

Anlægget har følgende åbningstider:

Mandag – Fredag: 07.00 – 15.00

Til- og frakørselsforhold vil ske via Miljøanlæggets nuværende indkørsel fra Rønnovsholmsvej og vil ikke belaste Hedelundsvej.

E. Tegninger over virksomhedens indretning

Se bilag for snittegning af voldanlæg samt placering/udstrækning af voldanlæg.

Volden etableres med følgende dimensioner (se bilag 3):

- Bundbredde: 11,0 m
- Kronebredde: 3,0 m
- Højde: 4,0 m
- Skråningsanlæg: 1 : 1
- Længde: ca. 450 m

Voldes kerne opbygges af lettere forurenede jord (klasse 1). Volden slutfædækkes med 0,30 m rent jord.

Anslået mængde af forurenede jord: 10.750 m³ (ca. 16.150 ton)

Anslået mængde rent jord: 1.850 m³ (ca. 2.800 ton)

Både den lettere forurenede jord samt den rene jord er jord som er afleveret til AVVs anlæg (genbrugspladser og Miljøanlæg).

Der vil kun blive anvendt jordtyper, der kan betegnes som lettere forurenede jord. Jorden der anvendes vil forinden blive analyseret i henhold til bekendtgørelsens krav og vil være anvist af myndighederne.

F. Beskrivelse af virksomhedens produktion

Miljøanlæg Rønnovsdal er et certificeret anlæg til modtagelse og behandling af affald og er godkendt i henhold til følgende godkendelser:

- MGK af 12. april 2000
- Tillæg til MGK af 13. april 2012 (Sorterings- og mellemlagerplads)
- Tillæg til MGK af 2. juli 2013 (Afvandings- og karteringsplads)
- Tidsbegrænset tillæg til MGK af 23. november 2015 (Madaffald)

G. Oplysninger om valg af den bedste tilgængelige teknik (BAT)

Anvendelsen af lettere forurenede jord i jordvoldens kerne erstatter anvendelsen af ren jord.

H. Oplysninger om forurening og forureningsbegrænsende foranstaltninger

Etablering af en jordvold er indarbejdet i lokalplanen for området (lokalplan nr. 390.1b). Jf. pkt. 2.6 skal der etableres en jordvold som afgrænsning mod omgivelserne. Der kan ligeledes anvendes lettere forurenede jord – såfremt der ansøges om tilladelse jf. Miljøbeskyttelsesloven.

Arealet er beliggende syd for Hjørring Vandværks eksisterende indvindingsopland. Ifølge lokalplanen kan det på sigt blive nødvendigt at etablere nye vandboringer i vandindvindingsplanens udlagte interesseområde strækkende sig fra Guldager og sydpå.

I lokalplanens pkt. 2.8 er der foretaget en miljøscreening og det er blevet besluttet at udvidelsen ikke antages at få væsentlig indvirkning på miljøet. Derfor skal der ikke udarbejdes en miljøvurdering jf. lovens § 3, stk. 2.

Anlægsvilkår:

- Mellem den lettere forurenede jord og den rene jord udlægges markeringsnet
- Voldanlægget færdiggøres løbende
- Jorden indeholder ikke fremmedlegemer som beton, tegl eller plastik mv.
- Jordvolden beplantes med egnstypiske træ/buske efter endt etablering
- Udvendigt ved voldanlæggets fod udføres beplantning af 2 rækker egnstypiske træer
- Der opsættes trådhegn (h: 1,8 m) ved jordvoldens udvendige fod
- Der tages prøver af den anvendte jord jf. bekendtgørelsen
 - Ren jord: Prøver pr. 30 ton eller fra ikke-klassificerede eller kortlagte områder
 - Lettere forurenede jord: Prøver pr. 120 ton
- Arbejdet udføres så risikoen for støvgener minimeres.
- Anlægsjournal over jord der anvendes og hvor i volden det placeres – indrapporteres 1. gang årligt til kommunen

I. Forslag til vilkår om egenkontrol

Miljøanlæg Rønnovsdal er certificeret efter ISO14001 og ISO 18001. Egenkontrol foretages iht. instruktioner og procedurer.

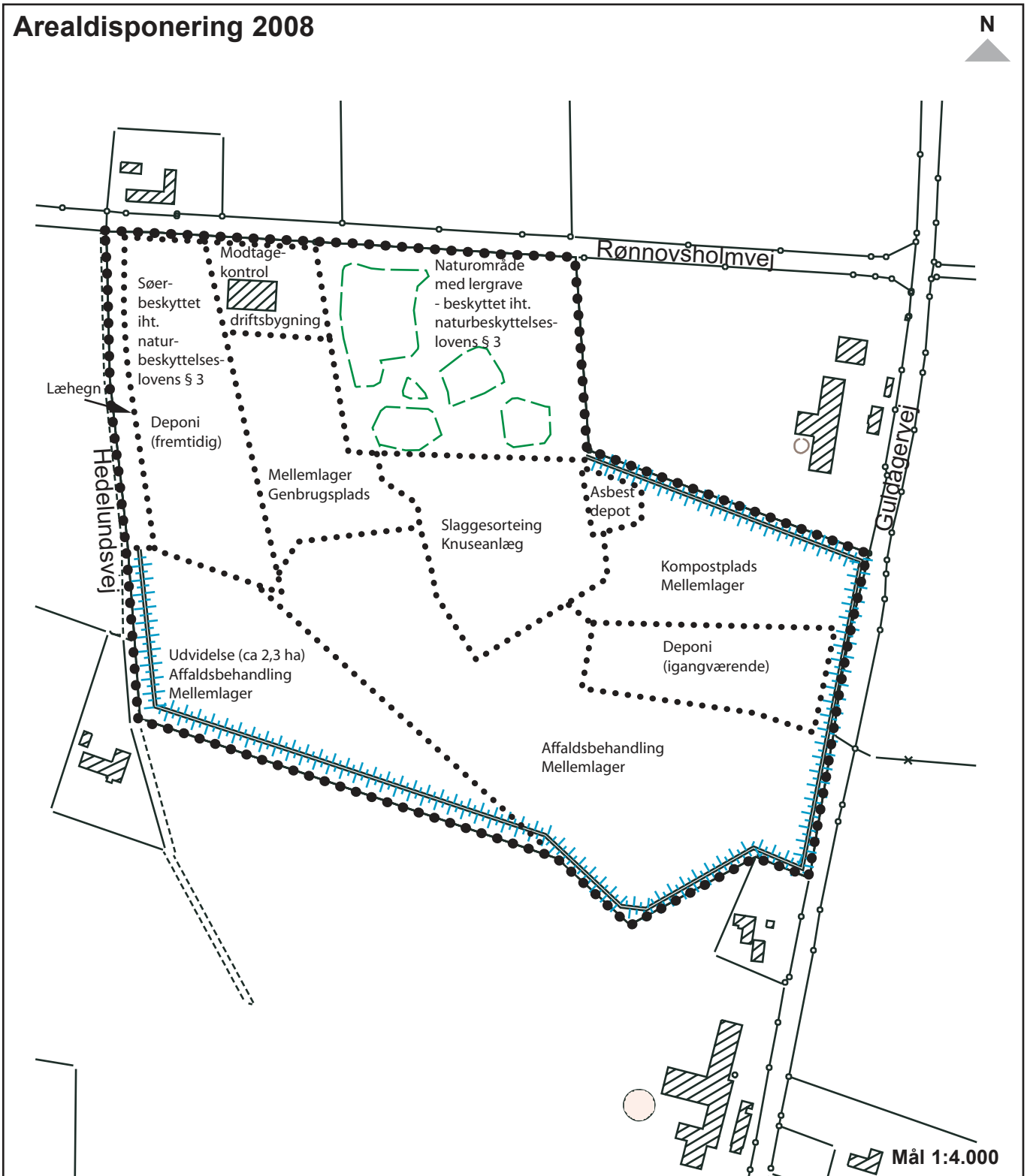


100 meter

Image © 2015 DigitalGlobe

Google earth

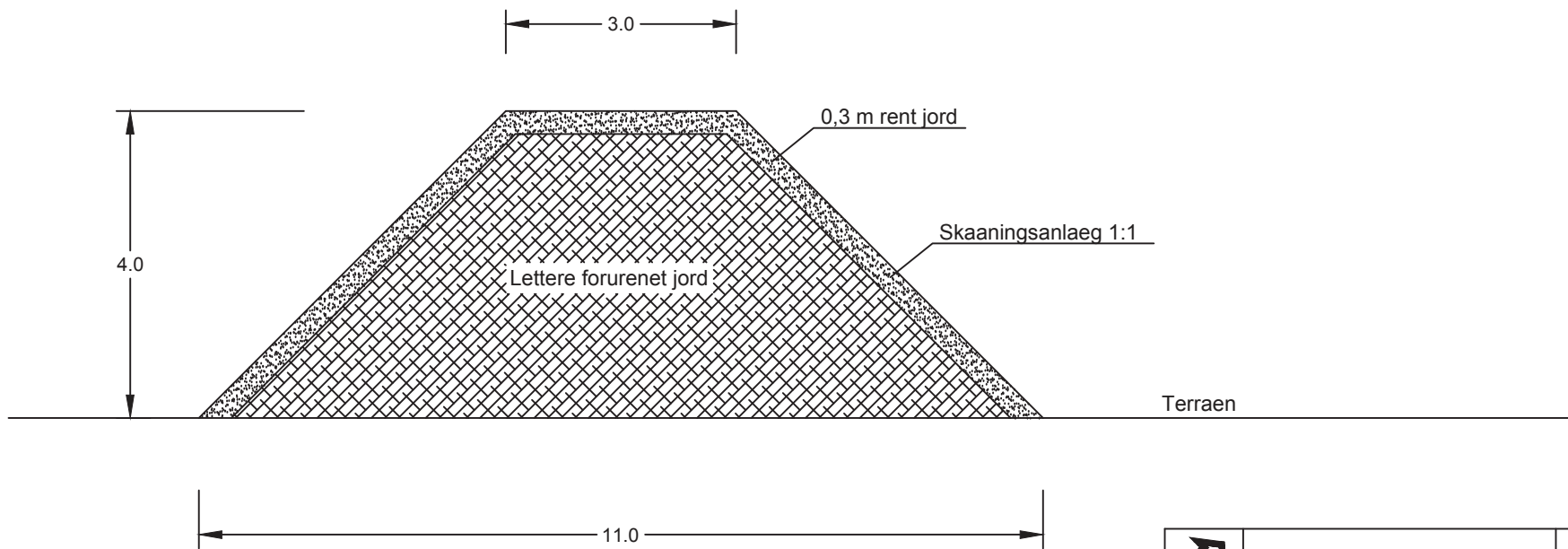
Arealdisponering 2008




Signaturforklaring:

- ● ● ● ● Lokalplangrænse
- Delområdegrænse

Jordvold



	Snittegning	Tegn.	TT
		Dato: 11.01.2016	
	Jordvold - Hedelundsvej		
		Bilag 3	

NOTAT - RISIKOVURDERING

Projekt **AVV – etablering af jordvold. Risikovurdering af jordvold.**
Kunde **Miljøstyrelsen**
Notat nr. **01**
Dato **07-03-2017**
Til **Miljøstyrelsen, Thomas N. Thomsen**
Fra **Camilla Holler Brændstrup**
Kopi til **Miljøanlæg Rønnovsdal**

1. Baggrund

AVV planlægger at etablere en jordvold på deres anlæg på Rønno-vsholmsvej.

Dato 07-03-2017

Det er planlagt, at jordvoldens kerne skal være opbygget af lettere forurenede jord. Inden etablering af jordvolden vil muldlaget blive afværget og efterfølgende anvendt til slutfærdigning.

Rambøll
Prinsensgade 11
DK-9000 Aalborg

I det følgende beskrives jordvoldens opbygning og vandindvindingsinteresser i området. På denne baggrund vurderes, om anvendelsen af lettere forurenede jord i jordvolden udgør en risiko for grundvandsressourcen, vandindvinding og recipienter i området. Vurderingerne foretages ud fra retningslinjer i Miljøstyrelsens vejledning nr. 6 og 7, om oprydning på forurenede lokaliteter /1/.

T +45 5161 1000
F +45 5161 1001
www.ramboll.dk

2. Støjvolden

Den nye udvidelse af anlægget placeres sydvest for de eksisterende deponiområder. Jordvolden placeres som vist på nedenstående Figur 1. Jordvolden etableres som en videreførelse af de øvrige voldanlæg, der findes på anlægget. Etableringen er desuden et krav i Hjørring Kommunes lokalplan nr. 390.1.b. Jordvolden etableres så den afskærmer anlæggets aktiviteter og tekniske anlæg. Jordvolden har flere fordele, blandt andet at den mindsker spredning af støj, mindsker risikoen for vindspredning af affald, samt at anlægget harmonerer med omgivelserne.



Figur 1. Placering af jordvold. Jordvolden er illustreret med grønt.

Til opbygning af jordvolden skal der anvendes ca. 10.750 m³ (16.150 ton) lettere forurenede jord og ca. 1.850 m³ (2.800 ton) ren jord. Den lettere forurenede jord til jordvoldens kerne kan bl.a. komme fra andre bygge- og anlægsprojekter. Jordvolden slutfædækkes med 0,3 m rent jord. Både den lettere forurenede jord og den rene jord er jord, som er afleveret til AVV's anlæg (genbrugspladser og Miljøanlæg). Der vil kun blive anvendt jordtyper, der kan betegnes som lettere forurenede jord. Jorden, der anvendes, vil forinden blive analyseret i henhold til kravene i bekendtgørelse om jordflytning/9/ og vil være anvist af myndighederne.

Ved lettere forurenede jord forstås jord forurenede med ikke-mobile stoffer inden for de grænseværdier der er vist i nedenstående Tabel 1.

Stof	Maks. koncentration (mg/kg TS)
Bly (Pb)	400
Cadmium (Cd)	5
Chrom (Cr)	1.000
Kobber (Cu)	1.000
Kviksølv (Ag)	3
Zink (Zn)	1.000
PAH-total*	40
Benz(a)pyren	3
Di-benz(a,h)anthracen	3
C ₆ -C ₁₀ kulbrinter	5**
>C ₁₀ -C ₁₅ kulbrinter	30**
>C ₁₅ -C ₂₀ kulbrinter	55**
C ₂₀ -C ₃₅ kulbrinter	300
Sum af kulbrinter C ₆ -C ₄₀	300**

Table 1. Grænseværdier for lettere forurenede jord, der kan deponeres i jordvold/2//3/.

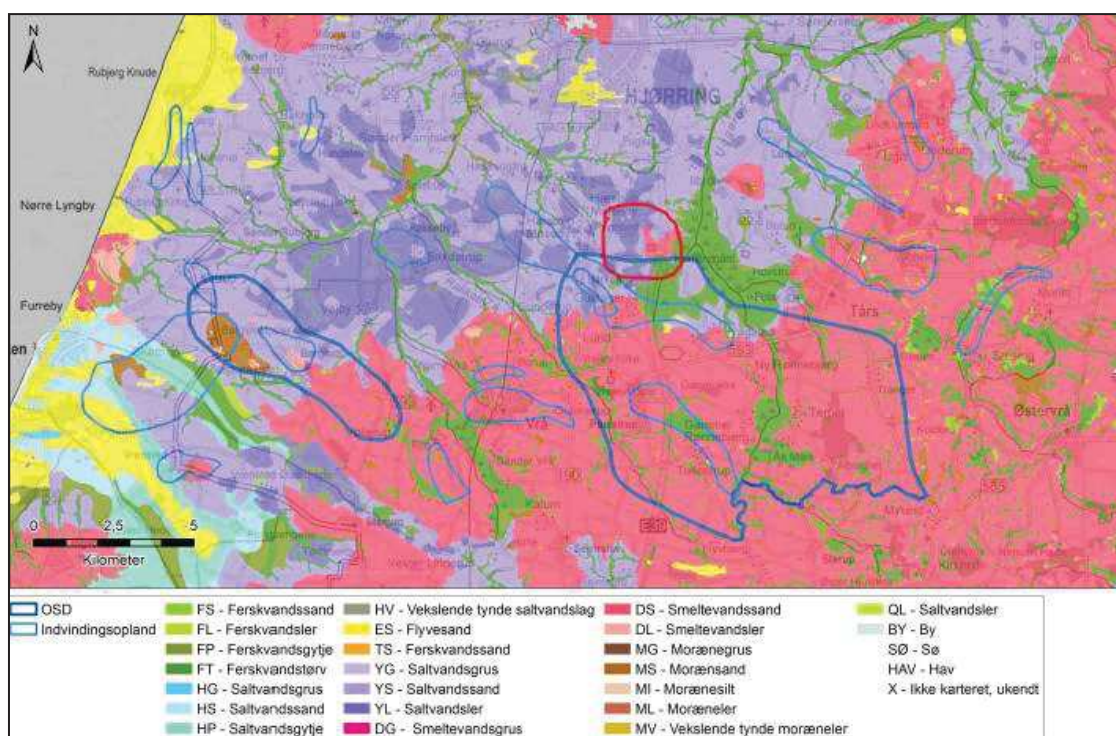
*Målt som summen af PAH-forbindelserne: fluoranthen, benz(b+j+k)fluoranthren, ben(a)pyren, di-benz(a, h)anthracen og indeno(1,2,3-cd)pyren/2/.

**Reflabmetode 1

3. Geologi og hydrogeologiske forhold samt indvindingsinteresser og recipienter.

3.1 Geologi i området

I følgende afsnit bliver der taget udgangspunkt i den geologiske beskrivelse af grundvandskortlægningsområdet Løkken-Vrå-Tårs/4/. De terrænære aflejringer omkring projektområdet består af smeltevandssand, saltvandssand og sand samt ferskvandstørv, jf. Figur 2. Flere steder i kortlægningsområdet er landskabet gennemskåret af ådale, der overvejende består af smeltevandssand, som overlejres af senglaciale sedimenter i form af ferskvandstørv og ferskvandsgytje og – sand. De prækvartære aflejringer udgøres i hovedparten af Vendsyssel af kalksten fra Øvre Kridt eller Danien. I de dybereliggende lag findes der mere finkornet materiale som ler og silt, samt aflejringer af marint sand og ler.



Figur 2. Jordartskort 1:25.000 for Løkken-Vrå-Tårs kortlægningsområde/4/. Projektområdet er markeret med rød cirkel.

Som det fremgår af Figur 2 er projektområdet beliggende i et område med terrænnært saltvandssand og – grus.

I borerne DGU nr. 9.704 og 9.510, der ligger nær projektområdet, er de geologiske lag beskrevet. I boringen 9.704 er der fundet et muldlag med mægtighed på 0-0,3 m u.t., et glacial lag af smeltevandsler på 0,3-11 m u.t., et glacialt lag af smeltevandssand fra 11-44 m u.t. I boring 9.510 er lagene ikke beskrevet så nøjagtigt, men der er fundet et lerlag på 0-13 m u.t., et sandlag på 13-13,5 m u.t., et lerlag på 13,5-21 m u.t., et sandlag på 21-21,5 m u.t., et lerlag fra 21,5-36 m u.t. og et sandlag fra 36-45 m u.t. Herudfra tyder det på at projektområdet har et dæklag af smeltevandsler med en mægtighed på ca. 0,3-13 m u.t., hvorefter der skiftevis findes smeltevandsler og sand indtil 45 m u.t.

3.2 Hydrogeologi

For kortlægningsområdet Løkken-Vrå-Tårs er der opstillet en hydrostratigrafisk model for Vendsyssel. Modellen er opbygget med gennemgående lag, der mere tager sigte på at skelne imellem lagenes hydrauliske egenskaber end på den geologiske dannelse af de enkelte lag.

Lag nr.	Navn	Kortbeskrivelse
L1	Øvre sandlag	Sekundært og terrænært magasin, overvejende fint til mellemkornet sand. Resistivitet på 60-500 ohmm.
L2	Øvre lerlag	Ret fedt siltet ler samt silt med enkelte sandindslag. Resistivitet på 20-60 ohmm.
L3	Mellem sandlag	Primært magasin, overvejende finkortet sand (stedvist siltet) med ler og siltindslag. Resistivitet på 60-500 ohmm.
L4	Nedre lerlag	Ret fedt siltet ler samt silt. Resistivitet på 20-60 ohmm.
L5	Nedre sandlag	Overvejende finkornet sand (stedvist siltet) med ler- og siltindslag. Resistivitet på 60-500 ohmm.

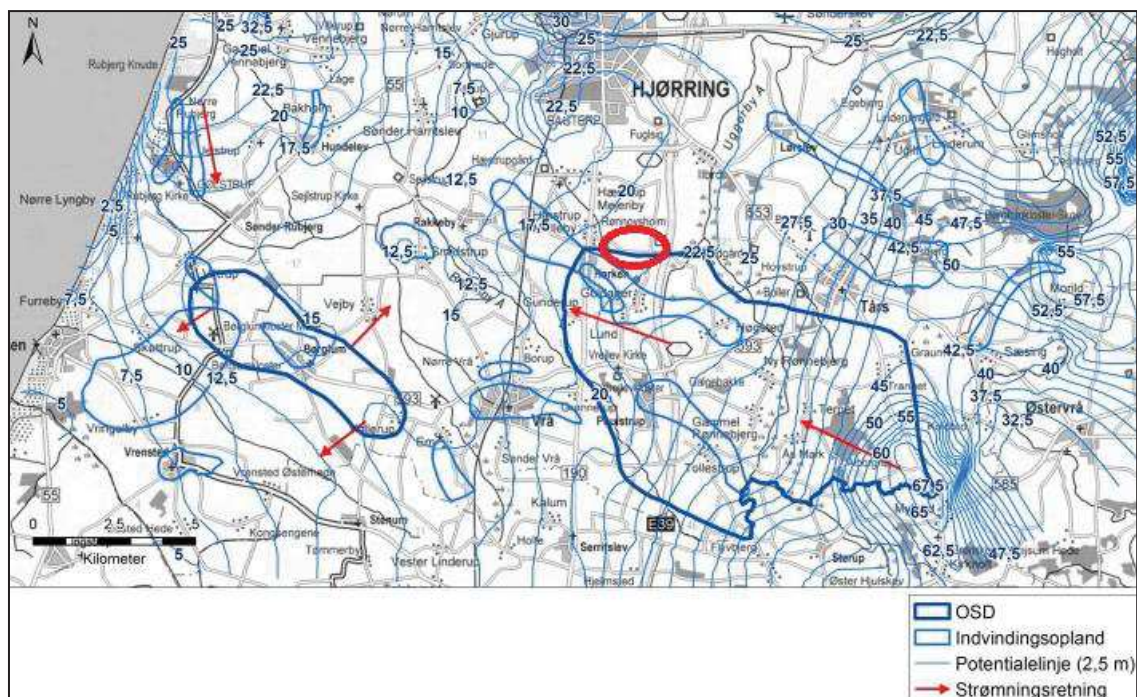
Figur 3. Oversigt over lagserien i den hydrostratigrafiske model. Lag 1-3 udgøres af egentlige geologiske lag, mens lag 4-5 udgøres af geofysiske lag baseret på TEM-kortlægning/4/.

Det øvre grundvandsmagasin udgøres af den vandførende del af lag 1, der overvejende består af finkornet sand, som ofte kan være siltet eller lerblandet. Laget indeholder stedvist indslag af mellemkornet sand, samt mindre lag af siltet til fedt ler. I forbindelse med de mange ådale, forekommer der ofte aflejringer af postglacialt ferskvandstørv og -gytje. I projektområdet vurderes lagtykkelsen at være 2-10 m. Der er ingen almene vandværker, der indvinder fra laget, men det forventes, at der findes indvindinger til private husholdninger og markvanding.

Lag 3 (Mellem sandlag) udgør det primære grundvandsmagasin i området og består overvejende af finkortet sand, som stedvist kan være siltet. Ind i mellem forekommer der indslag af mellemkornet sand. Sandet er tolket som sen-glacialt saltvandssand og smeltevandssand. I projektområdet vurderes magasintykkelsen til 20-50 m. Alle områdets vandværker indvinder fra det primære grundvandsmagasin.

Dæklaget over grundvandsmagasinet i projektområdet udgøres af det øvre sandlag (lag 1) og det øvre lerlag (lag 2). I forhold til grundvandsbeskyttelse er det kun det øvre lerlag, der er væsentligt. Det øvre lerlag består primært af ret fedt ler og siltet ler med stedvise indslag af siltaflejringer. Laget er sammensat af sen-glacialt saltvandsler og smeltevandsler. I projektområdet vurderes der at være en lertykkelse på 5-20 m.

I de nærliggende boringer træffes det terrænære grundvandspejl mellem kote 17,57-22,99 m/DVR90 svarende til 0,6-5,5 m u.t. Gradientforskellen imellem det øvre sandlag og det mellemste sandlag er i projektområdet præget af en lille til svagt nedadrettet gradientforskel. Projektområdet ligger i et område med særlige drikkevandsinteresse (OSD), men ligger uden for indvindingsoplande til almene vandværker. På nedenstående figur fremgår grundvandspotentialen i området. Potentialen omkring projektområdet falder overordnet fra sydøst mod nordvest.



Figur 4. Simuleret potentiale i det primære grundvandsmagasin. Projektområde markeret med rød cirkel.

3.3 Indvindingsinteresser og recipienter

Jordvolden etableres i et område med særlige drikkevandsinteresser og uden for indvindingsopland til almen vandforsyning. Nærmeste indvindingsværk er AVV's eget, der ligger 300 m fra jordvolden. Vandet herfra, anvendes til vanding af kompost og til nødanlæg. Ca. 1 km nordvest for jordvolden findes to enkeltindvindinger ved Rønnovsholm skole /5/.

Nord for jordvolden på Miljøanlæg Rønnovsdals findes otte mindre søer, der er § 3 naturbeskyttede jf. Naturbeskyttelsesloven. Mod vest og nordvest ligger vandløbet Guldagerhede Bæk, som er et mindre vandløb, der leder til Hæstrup Møllebæk, der indgår i Liver Å vand-system.

4. Risikovurdering

4.1 Risikovurdering grundvand

Risikovurderingen tager udgangspunkt i det maksimalt tilladelige indhold af stoffer nævnt i Tabel 1, og i en beregning af de tilsvarende koncentrationer i porevandsfasen.

Risikovurderingen er baseret på konservative forudsætninger, og så vidt mulig på værst tænkelige tilfælde for at gøre den så robust som muligt.

Indledningsvist er der gennemført fasefordelingsberegninger med Miljøstyrelsens JAGG-regneark modul oliestoffer trin 1. Herved kan det ud fra koncentrationen af stof i jorden beregnes, hvad koncentrationen er i jordens porevand ved ligevægt. Beregningerne er vedlagt som bilag 1.

Beregningen er gennemført for indhold af kulbrinter, benz(a)pyren og dibenz(a,h)anthracen.

Tungmetallerne i Tabel 1 er generelt svært opløselige og er derfor stærkt bundet til jorden.

Karakteren af den jord der skal anvendes i jordvolden, forventes at være en blanding af ler, silt, sand og muld. Beregningerne for fasefordeling er derfor gennemført for sandmuld. Karakteristikken for sandmuld fremgår af bilag 1.

Risikovurderingen er foretaget på baggrund af beregninger af porevandskoncentrationer, jf. bilag 1. Miljøstyrelsens JAGG-regneark modul grundvand-olie, er benyttet til at gennemføre en trinvis risikovurdering i henhold til Miljøstyrelsens vejledning nr. 6 og 7, om oprydning på forurenede lokaliteter/1/. Metoden forudsætter, at forureningen, der udvaskes fra støjvoldens bund, nedsiver til et grundvandsmagasin, der ligger under voldens bund. I forbindelse med udvaskning til dræn er det også koncentrationen under voldens bund der tages udgangspunkt i.

Beregningerne i JAGG forudsætter desuden, at forureningen ikke nedbrydes, fordamper eller adsorberes i den umættede zone under jordvolden.

Resultatet af beregningen fremgår af bilag 1. Resultatet viser, at den beregnede porevandskoncentration ud fra de fiktivt målte koncentrationer for kulbrinter, benzo(a)pyren, og dibenz(a,h)anthracen ikke medfører en overskridelse af Miljøstyrelsens grundvandskvalitetskriterier når nedbrydelse og adsorption ikke medtages i beregningerne. Koncentrationen af kulbrintefraktionen C10-C15 og C15-C20 er revideret i forhold til jordkvalitetskriterierne for at grundvandskvalitetskriteriet kunne overholdes. Medregnes nedbrydning og sorption forventes der ikke en koncentration i grundvandet, der overskrider grundvandskvalitetskriterierne.

Til metaller anvendes en 2-fasemodel, der bygger på tilsvarende formler, som ligger i JAGG-modellens grundvandsmoduler. Tungmetaller har ikke en gasfase i jorden, og JAGG modellen kan ikke beregne en porevandskoncentration ud fra faststofkoncentrationer i jord.

Der tages udgangspunkt i koncentration af metaller, der fremgår af Tabel 1. Når regnvand siver ned gennem den lettere forurenede jord, vil der ske udvaskning/opløsning af metallerne i jorden afhængigt af det enkelte stofs fysiske og kemiske egenskaber. Stoffkoncentrationen i det nedsivede vand afhænger desuden af det enkelte stofs adsorption til jordpartiklerne, der er beskrevet vha. en ligevægtsfordeling (K_d) mellem jord og vand. Porevandskoncentrationen af metaller beregnes derfor ud fra stoffernes opløselighed og bindingsevne til jordens organiske bestanddele. Beregningen fremgår af bilag 2.

Forudsætningerne for modellen er, at jorden indeholder 0,1 % organisk kulstof og at pH ikke er lavere end 7. I modellen anvendes JAGG's parametre for jordtypen sandmuld. Jorden der skal anvendes i jordvolden vil sandsynligvis have et højere indhold af organisk kulstof end 0,1 %. Ifølge JAGG beskrivelse af sandmuld helt op til 2 % organisk kulstof. Dette betyder at forureningen med metaller, vil blive tilbageholdt meget længere og at porevandskoncentrationen under jordvolden i givet fald vil være mindre den beregnede koncentration. Den præcise mængde kulstof i jorden til jordvolden kendes ikke.

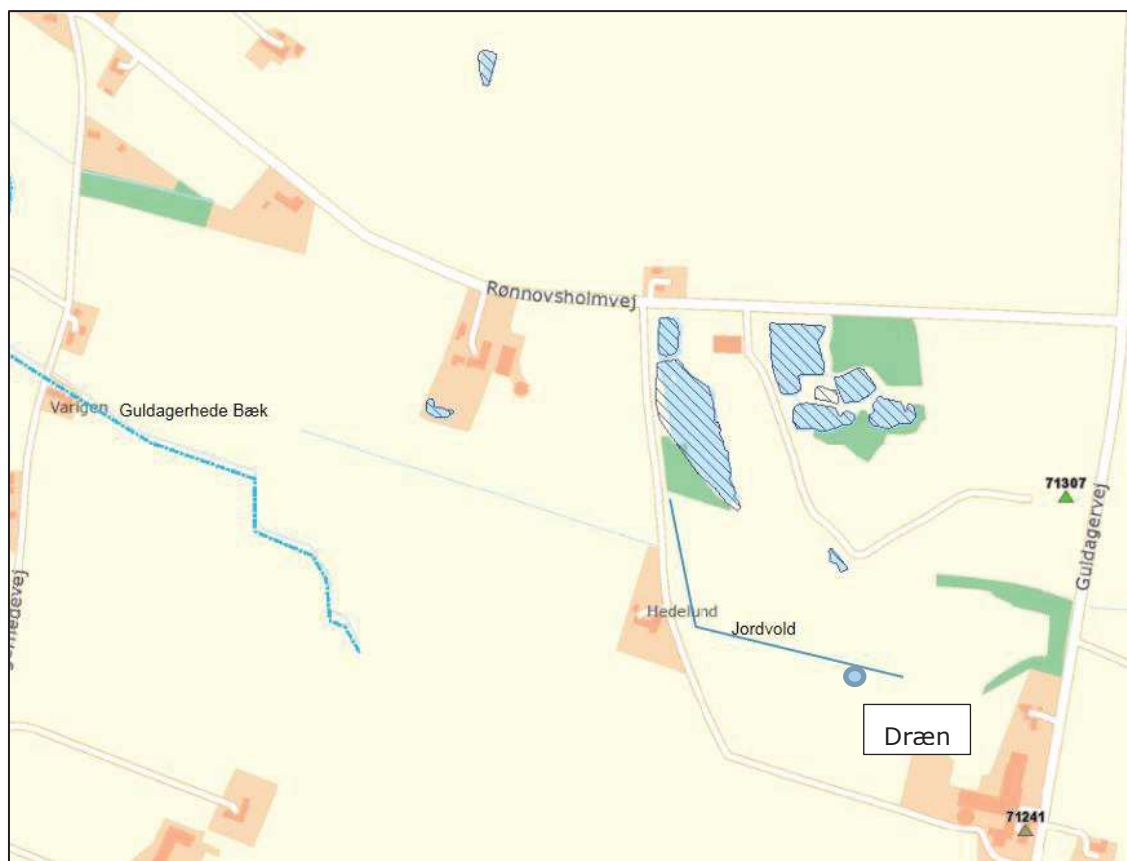
Regnvand har en pH på 5,65, og målinger af grundvandet i området fra 1978 viser, at grundvandet har en pH på ca. 7,5. Værdierne for Kd til beregning af porevandskoncentrationer er derfor så vidt muligt tilpasset pH 7,5. Jord med en pH på under 5 modtages ikke, da langt de fleste metaller er mere mobile ved lavere pH-værdier. Der er ikke udregnet en porevandskoncentration afhængig af pH for øvrige parametre end metal, da de øvrige parametres udvaskningskoncentration ikke er pH afhængig.

I modellen er der ikke regnet med vertikal forsinkelse, det vil sige at der ikke er medregnet nedbrydning gennem jordsøjlen. Porevandskoncentrationen vil derfor være uændret, når det nedsivede regnvand rammer det terrænnære grundvandsspejl. Der vil sandsynligvis ske en væsentlig tilbageholdelse af metallerne på grund af et forholdsvist højt indhold af organisk materiale i jorden, og fordi tungmetaller generelt er svært opløselige.

Metal	Porevandskoncentration mg/l	Grundvandskvalitetskriterium mg/l
Bly	0,004	0,001
Cadmium	0,004	0,0005
Chrom	0,067	0,025
Kobber	0,305	0,1
Nikkel	0,007	0,01
Zink	0,209	0,1

Tabel 2. Porevandskoncentrationer for metaller

Som det fremgår af Tabel 2 kan ingen af porevandskoncentrationerne for metaller undtagen nikkel overholder grundvandskvalitetskriteriet. Der gøres opmærksom på, at den udregnede porevandskoncentration er beregnet ud fra en konservativ beregning, hvorfor den vil være væsentligt mindre i virkeligheden, da jorden i jordvolden vil have en højere mængde organisk indhold.



Figur 5. Jordvoldens placering i forhold til nærmeste vandindvindingsværker og recipienter.

I følge grundvandskortlægningen og de nærliggende vandboringer indvindes der ikke fra det terrænnære grundvand. De nærmeste indvindinger er beliggende øst for jordvolden, hvorved de ligger opstrøms for jordvolden i forhold til grundvandsstrømningsretning. De nærmeste indvindinger udgør en markvanding (71241) og AVV's egen vandindvinding (71307) til vanding af deponi. Det vurderes derfor på baggrund af de beregnede porevandskoncentrationer og grundvandsstrømningsretningen mod nordvest, at etablering af jordvolden med de angivne jordkoncentrationer ikke udgør en risiko for indvindingerne i nærområdet. Det primære grundvandsmagasin, er beskyttet af et 5-20 m dæklag af ler, hvorved transport hertil i teorien vil tage år, derudover vil oliestoffer nedbrydes, adsorberes til jorden og fordampe, mens metaller vil være stærkt bundet til fyldjorden i jordvolden.

Det er blevet oplyst at der eksisterer et dræn, der er beliggende under det område, hvor det påtænkes at etablere jordvolden. Dette betyder at de stoffer, der udvaskes i regnvand under jordvolden i dette område transporteres direkte til drænbrønden, der er i forbindelse med Guldagerhede Bæk. Kort over drænet ligger i bilag 3.

4.2 Risikovurdering for recipienter

Ved etablering af jordvolde med indbygning af lettere forurenede jord kan der være risiko for påvirkning af vandkvaliteten i de nærliggende recipienter, hhv. de § 3-beskyttede søer på Miljøanlæg Rønnovsdals matrikel og Guldagerhede Bæk. De § 3-beskyttede søer er belig-

gende ca. 50-200 m nord-nordvest fra jordvolden og Guldagerhede Bæk er beliggende ca. 400 m vest for jordvolden jf. Figur 5.

I Miljøprojekt 1287 /7/ er jordkoncentrationerne i Tabel 1 testet i forhold til, om de kan overholde grundvandskvalitetskriteriet 30 meter nedstrøms for forureningen. Undersøgelserne i /7/ viser, at udlægning af lettere forurenede jord ikke vil udvaske tungmetallerne i en koncentration, der kan eftervises i et niveau, som er konservativt beregnet ovenfor, da tungmetaller generelt er stærkt bundet til jord.

De udvaskede tungmetaller og PAH'er vil kunne transporteres i det terrænære grundvand til de § 3 beskyttede søer og Guldagerhede Bæk vest og nordvest for jordvolden, hvis recipienterne har hydraulisk kontakt med det terrænære grundvand. Derudover er der udlagt dræn i område, hvorved udvaskede stoffer vil blive ledt direkte til recipienten Guldagerhede Bæk. I forbindelse med udledning til recipienter er der fastsat miljøkrav om den maksimale koncentration af metaller og PAH'er i det opblandede sø- og vandløbsvand, jf. Tabel 3. Vandføringen i søerne kendes ikke, men Hjørring Kommune har oplyst at Guldagerhede bæk har en median-minimumsvandføring på 4-6 l/s for deloplade til bækken.

Hvis der tages udgangspunkt i minimumsvandføringen i Guldagerhede bæk på 4-6 l/s fås en koncentration i vandløbet under miljøkravene. Forudsætningerne for beregningen er, at arealet på støjvolden er 4.950 m² samt en årlig regnintensitet på 275 mm/år. Det bemærkes, at beregningen er konservativt udført. Nedenstående flux for benz(a)pyren er beregnet med baggrund i porevandskoncentration beregnet i JAGG. Derved tages der udgangspunkt i en stepelmodel, hvor det forventes at udløbskoncentrationen er den samme som den umiddelbart under jordvolden.

Stof	Porevandskoncentration (µg/l)	Masseflux (g/dag)	Konc. i recipient ved vandføring på 4 l/s (µg/l)	Konc. i recipient ved vandføring på 6l/s (µg/l)	Miljøkrav Generelt (µg/l)	Miljøkrav Maks. koncentration (µg/l) ¹
Pb	3,6	0,01	0,04	0,03	1,2	14,0
Cd	4,2	0,01	0,05	0,03	<0,08-0,25	<0,45-1,5
Cr	67,0	0,20	0,72	0,48	4,9	124
Cu	305,5	0,90	3,30	2,20	4,9	4,9
Ni	6,7	0,02	0,07	0,05	4,0	34
Zn	208,9	0,90	2,25	1,50	3,1-7,8	8,4
Benz(a)pyren	0,002	1*10 ⁻⁵	3*10 ⁻⁵	2*10 ⁻⁵	1,7*10 ⁻⁴	0,27

Tabel 3. Koncentrationer af metaller og benz(a)pyren i recipienten Guldagerbæk.

Som det fremgår af Tabel 3, vil der ikke forekomme koncentrationer i Guldagerhede bæk, der er over miljøkravene for indlandsvand, som er den maksimale koncentration i stillestående vand samt det generelle miljøkrav for metaller i indlandsvand, på trods af at pore-

¹ Koncentrationer i indlandsvand, altså koncentration opblandet i recipienten.

vandskoncentrationen var højere end grundvandskriterierne. Da der ikke foreligger data for strømninger i de § 3 beskyttede søer, kan koncentrationen i recipienten ikke udregnes. Beregningerne er konservative, og på baggrund af jordens indhold af organisk stof forventes en større tilbageholdelse af metaller, hvorved en mindre andel vil blive udvasket til recipienter. Det vurderes derfor, at udvaskede metaller i drænvand ikke udgør en risiko overfor recipienten idet ovenstående beregning er foretaget ud for koncentrationer i porevandet umiddelbart under jordvolden.

Porevandskoncentrationen af kulbrinter er under grundvandskvalitetskriteriet såfremt der kun modtages jord, med de oplyste koncentrationer i tabel 1, jf. bilag 1. I henhold til bekendtgørelse om miljømål for vandløb, søer, overgangsvande, kystvande og grundvand/6/ er der ikke fastlagt krav for udledning af kulbrinter. Der er imidlertid et kvalitetskrav for benzen på 10 µg/l. Da dette krav er større end grundvandskvalitetskriteriet for sum af kulbrinter, vurderes det, at indholdet af kulbrinter ikke udgør en risiko for uacceptabel påvirkning af nærliggende recipienter, heller ikke i forbindelse med dræn i område.

For PAH'er anvendes miljøkravet for benz(a)pyren på $1,7 \cdot 10^{-4}$ µg/l. Dette krav er lavere end den beregnede porevandskoncentration på 0,002 µg/l. PAH'er har imidlertid en stor sorption til jord, hvorved de ikke udvaskes så let, herved er det muligt at der kan foregå nedbrydning af PAH'er på trods af, at de er svært nedbrydelige. Der er udført en beregning af massefluxen til recipienten såfremt der ikke medtages sorption eller nedbrydning af PAH'er. Denne er udført for porevandskoncentrationen af benz(a)pyren under jordvolden på 0,002 µg/l. Dette er gjort, da det er denne koncentration, som vil blive ført til vandløbet via drænsystemet. Som det fremgår af tabel 3 vil en tilførsel af drænvand med en koncentration af benz(a)pyren på 0,002 ikke medføre en overskridelse af miljøkravet. Det vurderes derfor at udvaskningen af PAH'er ikke udgør en risiko overfor recipienter.

5. Konklusion

På baggrund af risikovurderingen vurderes det, at indbygningen af lettere forurenede jord i volden, som beskrevet, ikke medfører en risiko for grundvandsressourcen, indvindingsinteresser og recipienter.

6. Referenceliste

- /1/ Miljøstyrelsens vejledning nr. 6 og 7, om oprydning på forurenede lokaliteter.
- /2/ Bekendtgørelse om definition af lettere forurenede jord. BEK nr. 554 af 19. maj 2010
- /3/ Miljøstyrelsens vejledning nr. 6/1998. Oprydning på forurenede lokaliteter.
- /4/ Redegørelse for Løkken-Vrå-Tårs Kortlægningsområde afgiftsfinansieret grundvandskortlægning. Naturstyrelsen 2013.
- /5/ www.geus.dk, Jupiterdatabasen.
- /6/ Bekendtgørelse om fastlæggelse af miljømål for vandløb, søer, overgangsvande, kystvande og grundvand. BEK nr. 439 af 19. maj 2016.
- /7/ Miljøprojekt nr. 1287, Håndtering af lettere forurenede jord, Miljøstyrelsen 2009.
- /8/ Afstrømningsforhold i danske vandløb. Faglig rapport fra DMU nr. 340, 2000. Niels B. Ovesen, Hans Legard Iversen, Søren E. Larsen, Dirk-Ingmar Müller-Wohlfeil, Lars M. Svendsen, Anne Steensen Blicher, Per Møller Jensen.
- /9/ Jordflytningsbekendtgørelse BEK nr. 1452 af 7. december 2015.

Lokaliteten

Navn: Risikovurdering Jordvold hos AVV, Rønnovs
Adresse: 0
Matrikel nr.: 0
Note: 0

Lokalitetsnr.: 0
Postnr/by: 0
Projekt nr.: 1100023136

Jord

Kommentar

Standard data **Indtastede data (angives med fed)**

Jordtype

Sandmuld	
V_L	0,1
V_V	0,35
$\varepsilon=V_L+V_V$	0,45
V_J	0,55
d	2,6
ρ	1,43
f_{oc}	2,0

Poreluftvolumen

V_L

Vand-indhold

V_V

Samlet porøsitet

$\varepsilon=V_L+V_V$

Volumen af jordskellet

V_J

Kornrumvægt

d

Volumenvægt

ρ

Indhold af organisk kulstof

f_{oc}

Beregning: Fugacitet

Kommentar

Målepunkt	Dato	Fri fase?	Anvendt brugerdata
0	00-01-1900	Nej	Nej

Jordkoncentrationer				Vandkoncentrationer			Poreluft konc.			
Indtastede værdier	Beregnet ud fra profil	Indtastede værdier	Overskridelse af kriteriet	Beregnet ud fra fugacitet	Grundvands-kriteriet	Overskridelse af kriteriet	Beregnet ud fra fugacitet	Afdampnings-kriteriet	Overskridelse af kriteriet	
mg/kg	mg/kg	mg/kg	gange	$\mu\text{g/l}$	$\mu\text{g/l}$	gange	mg/m^3	mg/m^3	gange	
Benzen	4,7E-04	1,5	Nej	7,1E-04	1	Nej	0,0673	1,3E-04	518	
Toluen	4,7E-04			4,7E-04	5	Nej	0,05311	0,4	Nej	
Ethylbenzen	4,7E-04			3,3E-04			0,04556			
Sum Xylener	4,7E-04			3,2E-04	5	Nej	0,04037	0,1	Nej	
Naphtalen	0,0885			0,02454	1	Nej	0,08745	0,04	2,18623	
Kulbrintefraktioner										
C_6-C_{10}	5	5	25	Nej	1,08813		2,297			
$C_{10}-C_{15}$	30	30			4,51277		24,4835			
$C_{15}-C_{20}$	55	55			0,04571		1,08677			
$C_{20}-C_{35}$	300	300			0,02715		8,2E-04			
Sum af kulbrinter	300	300	100	3	6,41218	9	Nej	2,325	0,1	23,249
Alkybenzener										
C_9-C_{10} aromatiske kulbrinter					0,66067	1	Nej	29,7523	0,03	1,372
Polyaromatiske Kulbrinter (PAH)										
Benzo(a)pyren	3	3	0,3	10	0,00239	0,01	Nej	7,1E-08		
benzo(b+j+k)fluoranthen		0,3			5,3E-04			3,3E-09		
benzo(ghi)perylene		0,15			3,5E-05			4,7E-11		
Dibenz(a,h)anthracen	3	3	0,3	10	5,3E-04			2,0E-11		
Fluoranthen		0,26934			0,00244	0,1	Nej	1,8E-05		
indeno(1,2,3-cd)pyren		16,0087			0,00768			6,7E-09		
Sum af 7 PAH'er jord		22,578	4	5,64451						
Sum af 4 PAH'er					0,00825	0,1	Nej			
NSO-forbindelser										
Sum af NSO-forbindelser	0	0,0401			0,73074			2,658		

Beregningerne udført af

Firmanavn

Ramøll

Navn/initialer

CABR

Dato/Underskrift

Beregningerne kontrolleret /godkendt af

Kontrolleret

Godkendt

Beregningerne er udført med de ovenfor angivne data og uden at der er foretaget ændringer af beregningsformler

Lokaliteten

Navn: Risikovurdering Jordvold hos AVV, Rønnovs

Lokalitetsnr.: 0

Adresse: 0

Postnr/by: 0

Matrikel nr.: 0

Projekt nr.: 1100023136

Note 0

Bemærkninger
om jordtypen

Bemærkninger
kemisk analyse

BILAG 2 – BEREGNING AF POREVANDSKONCENTRATION FOR METALLER

Bilag 2 – Beregninger

Der er udført udvaskningsberegninger på de maksimale koncentrationer af metaller som er angivet i bekendtgørelse om lettere forurenede jord. I nedstående gennemgås, hvilke parametre, der er indgået i beregningerne. Da grundvandet i området har en pH-værdi på ca. 7,5, er Kd værdier udregnet efter denne.

1. Fordelingskoefficient for metaller:

Fordelingskoefficienten for et stof beskriver hvor mobilt stoffet er, da det udgør en ligevægt mellem stofkoncentrationen bundet til jordpartikler og stofkoncentrationen i porevandet. Der er anvendt en model der kan udregne Kd baseret på pH i jorden /1/.

Bly: $\text{Log } Kd = 0,49 * 7,5 + 1,37 = 4,8$, $Kd \approx 110.917 \text{ l/kg}$
 Cadmium: $\text{Log } Kd = 0,49 * 7,5 - 0,6 = 2,85$, $Kd \approx 1188 \text{ l/kg}$
 Nikkel: $\text{Log } Kd = 0,72 * 7,5 - 1,75 = 3,29$, $Kd \approx 4467 \text{ l/kg}$
 Kobber: $\text{Log } Kd = 0,27 * 7,5 + 1,49 = 3,38$, $Kd \approx 3273 \text{ l/kg}$
 Zink: $\text{Log } Kd = 0,62 * 7,5 - 0,97 = 3,37$, $Kd \approx 4786 \text{ l/kg}$
 Chrom: *Gennemsnits Kd = 14.920*

2. Porevandskoncentration

Ud fra ovenstående fordelingskoefficienter kan porevandskoncentrationen estimeres ud fra maks. koncentrationen i jorden.

Dette gøres ud fra denne formel:

$$C_p = \frac{1,43 * C_j}{(0,45 + (1 - 0,45) * 2,6 * Kd)}$$

Hvor C_p = porevandskoncentration, 1,43 er sandmuldens bulk densitet, C_j = Koncentration i jord, K_d = fordelingskoefficient, og 0,45 er sandmulds porøsitet og 2,6 er densiteten af jordens faste bestanddele (kg/L).

Ud fra denne formel fås følgende porevandskoncentrationer:

	C_j mg/kg TS	C_p mg/l	C_p µg/l
Bly	400	0,0036	3,6
Cadmium	5	0,0042	4,2
Chrom	1000	0,0670	67,0
Kobber	1000	0,3055	305,5
Nikkel	30	0,0067	6,7
Zink	1000	0,2089	208,9

3. Udvasning til recipient

I forbindelse med udvasning af metaller til recipienter er følgende parametre anvendt til udregningen, hvor vandføring i Guldagerhede bæk er oplyst i vandplan I til 4-6 l/s for deloplande til bækken.

Areal af jordvold m ²	Regnintensitet mm/år	Mængde til ned- sivning l/år	Vandføring Guldagerhede bæk l/s	Vandføring Guldagerhede bæk m ³ /dag
4950	275	136.1250	4-6	345,6-518,4

Der tages udgangspunkt i en teoretisk porevandskoncentration af bly på 0,0036 mg/l i forklaring af beregninger. Masseflux til recipienten Guldagerbæk beregnes således:

$$Flux \text{ g/dag} = \frac{\left(\text{mængde til ned-sivning} \frac{l}{\text{år}} * \left(\frac{C_p \frac{mg}{l}}{1000} \right) \right)}{365}$$

$$Flux \text{ g/dag} = \frac{136.1250 * \left(\frac{0,0036}{1000} \right)}{365} = 0,013$$

Ud fra et masseflux på 0,013 g/dag kan koncentrationen i vandløbet nu beregnes:

$$Konc \text{ i recipient} = \frac{\text{masseflux} \text{ g/dag}}{\text{Vandføring} \text{ m}^3/\text{dag}}$$

$$Konc \text{ i recipient} = \frac{0,013}{345,6} * 1000 = 0,04 \mu\text{g/l}$$

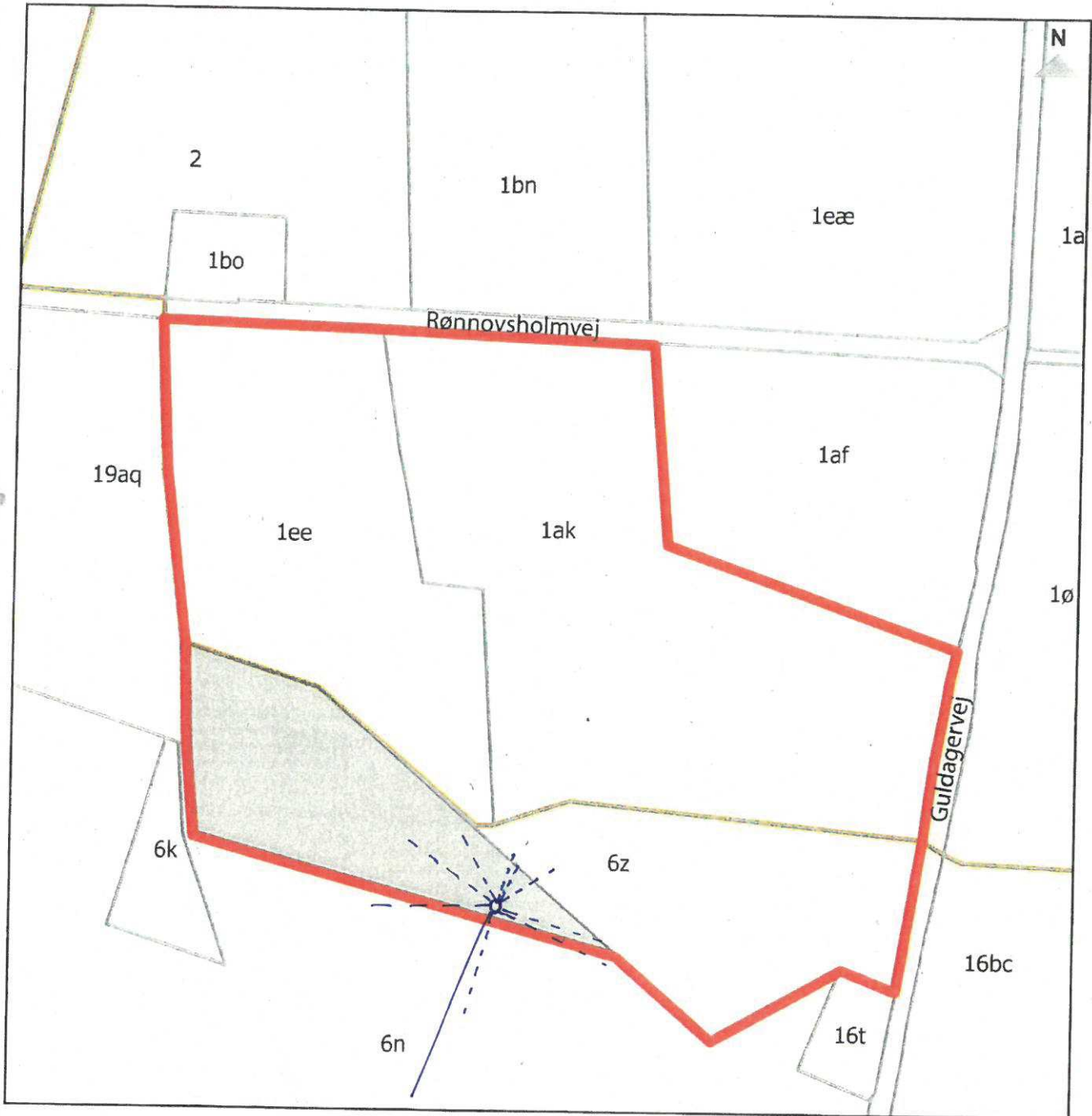
Ud fra de beregnede porevandskoncentrationer fås følgende masseflux og koncentrationer i recipienten:

Stof	Masseflux g/dag	Koncentration i recipient µg/l
Bly	0,013	0,03-0,04
Cadmium	0,016	0,03-0,05
Chrom	0,250	0,48-0,72
Kobber	1,139	2,20-3,30
Nikkel	0,025	0,05-0,07
Zink	0,779	1,50-2,25

Beregningerne af masseflux og koncentration i recipienten er en konservativ beregning der tager udgangspunkt i al terrænnært grundvand ledes til recipienten, hvilket ikke er tilfældet da der er beliggende en række mindre bæk forløb samt § 3 søer inden udløbet til Gulagerhede bæk.

4. Referencer

- /1/ Sauv ,S., Hendershot,W., and Allen, H.E., 2000. Solid-Solution Partitioning of Metals in Contaminated Soils: Dependence on pH, Total Metal Burden, and Organic Matter. Critical Review. Environmental Science & Technology. Vol. 34, no. 7.



Signaturforklaring:

- Rammeområde 39002
- Udvidelse af Miljøanlæg (ca 2.3 ha)

- Afgangsror
- Tilgangsror
- Drænbånd

Afgangsror har forbindelse til Guldagerhede Bæk

Hjørring Kommune
 Offentlige formål -
 Miljøanlæg Rønnovsdal

Kort nr. 1
 Mål 1 : 4.000
 Oktober 2008

Lokalplan nr 390.1b

Område til offentlige formål - Miljøanlæg Rønnovsdal



Hvad er en lokalplan?

Lokalplaner skal styre den fremtidige udvikling i et område og give borgerne og byrådet mulighed for at vurdere konkrete tiltag i sammenhæng med planlægningen som helhed. I en lokalplan fastlægger byrådet bestemmelser for, hvordan arealer, nye bygninger, beplantning, veje, stier osv. skal placeres og udformes inden for et bestemt område.

Lokalplanen består af:

Redegørelsen, hvor baggrunden og formålet med lokalplanen beskrives, og der fortælles om lokalplanens indhold. Herudover redegøres der bl.a. også for de miljømæssige forhold, om hvordan lokalplanen forholder sig til anden planlægning, og om gennemførelse af lokalplanen kræver tilladelser eller dispensationer fra andre myndigheder.

Planbestemmelserne, der er de bindende bestemmelser for områdets fremtidige anvendelse. Illustrationer og tekst skrevet i kursiv har til formål at forklare og illustrere planbestemmelserne og er således ikke bindende.

Bilag: Matrikelkortet viser afgrænsningen af området i forhold til skel. Arealanvendelseskortet viser, hvordan området er disponeret. Kortet hænger nøje sammen med lokalplanbestemmelserne og er bindende. Illustrations-skitsen viser eksempel på, hvordan bebyggelse og anlæg kan udformes efter planen. Illustrationsskitsen er til vejledning og inspiration og er derfor ikke bindende.

Hvornår laves der lokalplan?

Planloven bestemmer, at byrådet har pligt til at lave lokalplan, før der gennemføres større udstykninger eller større bygge- og anlægsarbejder, herunder nedrivning af byggeri. Endvidere når det er nødvendigt for at sikre kommuneplanens virkeliggørelse, eller når der skal overføres arealer fra landzone til byzone. Byrådet har ret til på ethvert tidspunkt at beslutte at udarbejde et lokalplanforslag.

Lokalplanforslaget

Når byrådet har udarbejdet et forslag til lokalplan offentliggøres det i mindst 8 uger. I den periode har borgerne lejlighed til at komme med bemærkninger, indsigelser eller forslag til ændringer. Når offentlighedsperioden er slut vurderer byrådet, i hvilken udstrækning man vil imødekomme eventuelle indsigelser og ændringsforslag. Herefter vedtages planen endeligt. Hvis byrådet, på baggrund af de indkomne indsigelser eller efter eget ønske, vil foretage så omfattende ændringer, at der reelt er tale om et nyt planforslag, starter proceduren forfra med offentliggørelse af et nyt lokalplanforslag.

Den endelige lokalplan

Når byrådet har vedtaget lokalplanen endeligt og bekendtgjort den i avisen, er den bindende for de ejendomme, der ligger inden for lokalplanens område. Det betyder, at der ikke må etableres forhold i strid med planens bestemmelser. Lovlig eksisterende bebyggelse eller lovlig anvendelse, som er etableret før lokalplanforslaget blev offentliggjort, kan fortsætte som hidtil, selvom det er i strid med lokalplanen - også efter ejerskifte. Lokalplanen medfører ikke pligt til at gennemføre de bebyggelser eller anlæg, der er beskrevet i planen.

Retsvirkninger

Lokalplanens retsvirkninger er nærmere beskrevet i afsnittet Retsvirkninger i lokalplanen.

Indholdsfortegnelse		Side
I	Beskrivelse	4
1.1	Lokalplanens formål	4
1.2	Lokalplanens indhold	4
	- Kort visende arealdisponering i 2008	6
II	Redegørelse for anden planlægning	7
2.1	Regionplan 2005	7
2.2	Kommuneplan - Helhedsplan 2005	7
2.3	Affaldsplan	7
2.4	Vandforsyningsplan 1985 med tillæg fra 1989	8
2.5	Tekniske forhold	8
2.6	Hjørring Kommunes tilladelse efter anden lovgivning	9
2.7	Tilladelser fra andre myndigheder	9
2.8	Miljøscreening	10
III	Lokalplanens bestemmelser	11
§1	Lokalplanens formål	11
§2	Område- og zonestatus	11
§3	Områdets anvendelse	11
§4	Udstykning	12
§5	Vejforhold	12
§6	Bebyggelsens omfang, placering og ydre fremtræden	12
§7	Ledningsanlæg	13
§8	Beplantning og terræn	13
§9	Forudsætninger for ibrugtagning	14
§10	Servitutter og ophævelse af lokalplan	14
§11	Lokalplanens bonusvirkning	14
§12	Lokalplanens retsvirkning	15
	Kortbilag	
	Kort nr. 1 - Matrikelkort 1:4.000	16
	Kort nr. 2 - Lokalplankort 1:4.000	17
	Vedtagelsespåtegning	18

Lokalplanen er udarbejdet af Hjørring Kommune, Teknik- og Miljøområdet, Plankontoret i samarbejde med Landinspektør Nord, Brønderslev, og Affaldsselskabet Vendsyssel Vest AVV I/S

I **Beskrivelse**

1.1 **Lokalplanens formål**

Formålet med lokalplanen er at sikre behovet for behandling og deponering af affald fra det fælleskommunale affalds-selskab AVV's område. AVV's område omfatter i øjeblikket Hjørring og Brønderslev kommuner. AVV kan desuden modtage affald fra andre kommuner efter nærmere aftale.

Lokalplanens område omfatter AVV's Miljøanlæg Rønnovsdal samt et areal til udvidelse af anlægget. Der er alene tale om en arealmæssig udvidelse. Der er ikke aktuelt behov for udvidelse af den eksisterende bygning ved indkørslen til anlægget.

Lokalplanen afløser den tidligere lokalplan 390.1A fra 1995, hvis hovedformål er videreført i nærværende lokalplan.

1.2 **Lokalplanens indhold**

Lokalplanområdet er ændret i forhold til den tidligere lokalplan. Området er udvidet med et ca. 2,3 ha stort areal beliggende sydvest for det eksisterende miljøanlæg. Området skal anvendes til oplagring og behandling af affald, og ikke til deponering af affald. Udvidelsen vurderes at være en mindre udvidelse af miljøanlægget. Arealets beliggenhed fremgår af kortbilagene.

På det eksisterende miljøanlæg er der ingen grundlæggende ændringer i anvendelsen af de enkelte områder i forhold til lokalplan 390.1A. Dog er der mindre tilretninger i den interne afgrænsning mellem de enkelte delområder, som de fremgår af kortbilag 2. Tilretningerne skal betragtes som en tilpasning til den nuværende opdeling af miljøanlægget.

Lokalplanen fastlægger bestemmelser for miljøanlæggets grænser og indretning. Miljøanlægget kan opdeles i følgende anvendelsesområder:

Modtagekontrol

Inden affaldet tilføres eller fraføres anlægget skal affaldet kontrolleres og vejes. Denne kontrol foretages af driftspersonalet eventuelt suppleret med analyser og deklARATIONER.

Behandlingsanlæg

Behandlingsaktiviteterne udbygges i takt med nye affaldstyper og behandlingsmuligheder. For øjeblikket foregår der følgende behandlingsaktiviteter: slaggesortering, knusning af mur- og betonbrokker, behandling af forurenede jord, indpakning af affald, kompostering af haveaffald og slam, samt rensning af olietanke.

Mellemlager

Mellemlagring af diverse affaldstyper ændres løbende i takt med nye genanvendelsesmuligheder. For øjeblikket mellemlagres følgende affaldstyper: dæk, glas, PVC-plast, andet plast og brændbart affald.

Deponi

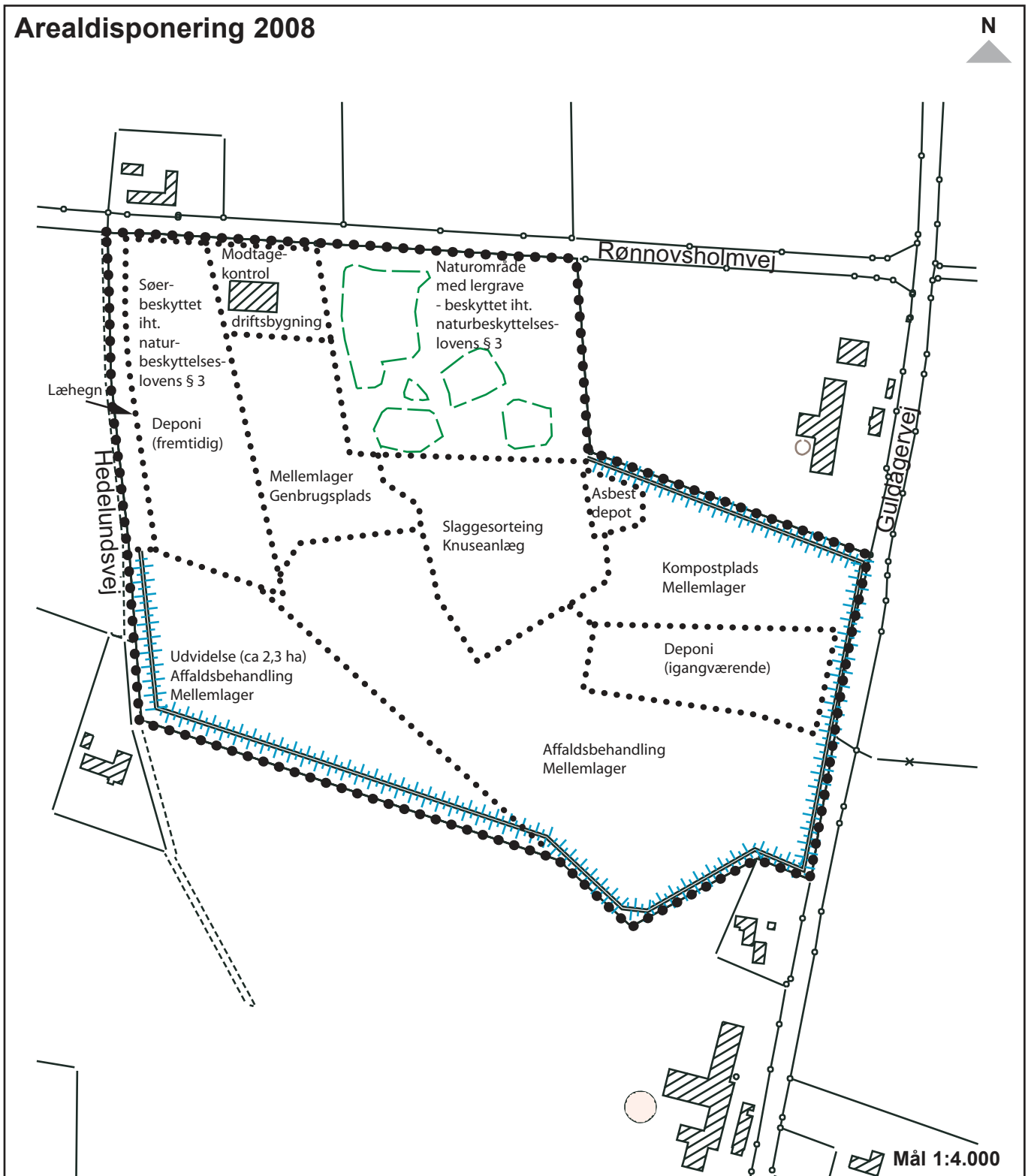
Deponeringsanlæggene omfatter deponi til almindelig deponiaffald, samt specialdepot til asbestaffald.

I takt med udviklingen af nye behandlingsformer og ændrede affaldstyper vil der ske en løbende ændring af indretning og drift af behandlingsanlæggene, mellemlagrene og deponianlæggene.

Den aktuelle arealdisponering (bortset fra udvidelsen) i 2008 fremgår af kortet på næste side. Det må forventes, at der løbende sker justeringer af den interne opdeling af anlægget afhængig af udviklingen på miljø- og affaldsområdet.

Efterhånden som lokalplanområdet eller dele af det afvikles og efterbehandles, omdannes området til naturområde.

Arealdisponering 2008



Signaturforklaring:

- ● ● ● ● Lokalplangrænse
- Delområdegrænse

Jordvold

II Redegørelse for anden planlægning

Lokalplanens forhold til øvrig planlægning for området.

2.1 Regionplan 2005

I Nordjyllands Amts Regionplan 2005 er Miljøanlæg Røn-
novsdal anført som affaldsdeponeringsanlæg.

Amtet har vurderet, at der ikke er behov for nye anlæg til at dække behovet i planperioden frem til år 2016, dog vurderes det, at en udbygning af eksisterende anlæg vil være nødvendig.

Af Regionplan 2005's retningslinie 3.7.2 fremgår det, at der omkring affaldsdeponeringsanlæg fastlægges konsekvenszoner omfattende arealer inden for en afstand af 500 m fra deponeringsstedet, eventuelt reduceret efter en konkret vurdering. Konsekvenszonerne må ikke anvendes til nye formål, der er følsomme over for støj-, støv- og lugtgener.

Den planlagte udvidelse skal ikke anvendes til affaldsdeponering, og der bliver således ikke tale om en større konsekvenszone omkring miljøanlægget. Lokalplanen strider ikke imod regionplanens bestemmelser.

2.2 Kommuneplan - Helhedsplan 2005

Det eksisterende miljøanlæg er i kommuneplanen udlagt til affaldsbehandlings- og deponeringsanlæg, rammeområde 39002. Udvidelsen i areal og anvendelse er ikke omfattet af kommuneplanen, hvorfor der er udarbejdet et tillæg nr. 11 til kommuneplanen, så hele lokalplanområdet udlægges til offentlige formål.

2.3 Affaldsplan

Den seneste affaldsplan er udarbejdet af de daværende fem kommuner i AVV samarbejdet. Da arbejdet med affaldsplanerne på landsplan er udskudt et år pga. af affaldsforliget, er der pt. ikke nogen gældende affaldsplan.

I affaldsplan 2005-2008 er det planlagt, at aktiviteterne på Rønnovsdal skal udbygges, så der også fremover er såvel deponering som sortering og oparbejdning af affald. Det

forventes ikke, at den nye affaldsplan vil bryde med den strategi, der er lagt for deponeringsanlægget. Lokalplanen forventes derfor at være i overensstemmelse med en kommende affaldsplan.

2.4 Vandforsyningsplan 1985 med tillæg fra 1989

Miljøanlægget Rønnovsdal er beliggende syd for Hjørring Vandværks eksisterende indvindingsområde. På længere sigt kan det blive nødvendigt at etablere nye vandindvindingsboringer, nærmere bestemt i det i regionplanens udlagte interesseområde strækkende sig fra Guldager og sydpå. For at imødegå eventuel forurening af de beskyttelsesværdige grundvandsressourcer forsynes miljøanlæggets depotier med lavpermeabel bund og drænsystem til opsamling af spildevand (perkolat).

2.5 Tekniske forhold

Spildevand og overfladevand

Miljøanlæggets spildevand (perkolat) og muligt forurenede overfladevand føres til Hjørring Kommunes Renseanlæg via spildevandsledning langs Hedelundsvej ved den vestlige afgrænsning af miljøanlægget.

Uforurenede overfladevand fra lokalplanområdet og uforurenede vand fra områdets omfangsdræn ledes til den rørlagte Lindholm grøft.

Vandforsyning

Lokalplanområdet forsynes med vand fra Hæstrup Vandværk.

Trafikforhold

Der er uændrede adgangsforhold til Miljøanlægget fra kommunevejen Rønnovsholmsvej, som inden for de seneste år er udvidet og forstærket for at kunne håndtere lastbiltrafikken til miljøanlægget.

Anlæggets udvidelse med ca. 2.3 ha vurderes ikke at medføre behov for ændringer i til- og frakørselsforholdene til miljøanlægget.

Ejeren af naboejendommen matr. nr. 1-af Rønnovsholm Hgd., Vrejlev har vejret fra sin ejendom til lokalplanområdet til eftersyn og servicering af ejendommens markvandingsboring på matr.nr. 1-ak Rønnovsholm Hgd., Vrejlev. Indkørslen

er efter gensidig aftale midlertidigt lukket, men kan genetableres, hvis ejeren ønsker det.

Støjforhold

Dele af miljøanlæggets aktiviteter vil kunne give støj. I miljøgodkendelsen af miljøanlægget er fastsat støjgrænser, som ikke forventes ændret efter anlæggets udvidelse.

2.6 Hjørring Kommunes tilladelser efter anden lovgivning

Miljøgodkendelse

Miljøanlæggets nuværende miljøgodkendelse skal udvides og fornyes i forbindelse med en udvidelse af anlægget.

Genanvendelse af overskudsjord

Miljøanlægget skal omkranses af jordvolde som afgrænsning mod omgivelserne. Ved jordvoldsanlæg gælder Lov om forurenede jord, Bekendtgørelse om anmeldelse af flytning af forurenede jord og jord fra forureningskortlagte arealer og offentlige vejarealer, samt Bekendtgørelse om genanvendelse af restprodukter og jord til bygge- og anlægsarbejder. Hjørring Kommune er myndighed for området.

Til jordvolde kan anvendes lettere forurenede jord, som kan bestå af fejesand, rendestenssand, rensede jord, sand fra ledningsgrave, rabatter, grøfter og lignende. Dette kræver tilladelse efter § 19 i Lov om miljøbeskyttelse.

Naturbeskyttelse

De gamle lergravssøer i delområde I er beskyttet i henhold til naturbeskyttelseslovens § 3, og søernes tilstand skal forblive uændret. Der kan i delområde I anlægges erstatnings-søer for at opfylde vilkår, som stilles i forbindelse med dispensation for søerne i delområde V.

Søerne i delområde V er ligeledes beskyttet i henhold til naturbeskyttelseslovens § 3. Søerne må kun tørlægges og anvendes som deponi, såfremt der gives dispensation fra naturbeskyttelsesloven.

2.7 Tilladelser fra andre myndigheder

Overgangsplan for deponeringsanlæg

I henhold til gældende miljølovgivning skal der udarbejdes en overgangsplan for deponeringsanlæg, der ønskes videreført efter den 16. juli 2009. Overgangsplanen er udarbejdet og godkendt, og den indeholder en beskrivelse af, hvorledes

AVV vil leve op til de skærpede krav til indretning, drift og nedlukning af deponier.

Landbrugspligt

Jordbrugskommissionen skal søges om permanent ophævelse af landbrugspligten f.s.v. angår de 2,3 ha som inddrages til miljøanlæg. Dette sker i forbindelse med matrikulær arealoverførsel af arealet. Arealet vurderes ikke at være egnet til tilbagelevering til almindelig landbrugsdrift.

2.8 Miljøscreening

I henhold til lov nr. 316 af 5. maj 2004 om miljøvurdering af planer og programmer er der krav om en miljøvurdering, hvis en lokalplan giver mulighed for et større anlægsarbejde. Da denne lokalplans indhold med en mindre udvidelse af Rønnovsdal Miljøanlæg fra 15 ha til godt 17 ha ikke antages at få væsentlig indvirkning på miljøet, har Hjørring Kommune vurderet, at der ikke skal gennemføres en miljøvurdering, jf. lovens § 3, stk. 2.

Argumenterne for denne vurdering er, at den planlagte udvidelse af Miljøanlæg Rønnovsdal ikke skal anvendes til affaldsdeponering, men til affaldsbehandling samt mellem-lagring af affaldstyper som glas, dæk og emballage. Denne anvendelse er i overensstemmelse med regionplanens intentioner om størst mulig genanvendelse og mindst muligt affald til deponering.

Den planlagte udvidelse og anvendelse vurderes ikke at give anledning til nogen nævneværdig perkolatafgivelse og dermed ingen risiko for grundvandsinteresserne i området. Nordjyllands Amt har ikke haft bemærkninger til udvidelsen i forhold til grundvand, eftersom udvidelsen og anlægget er beliggende i et område med drikkevandsinteresse og uden for indvindingsoplande til almene vandværker.

Hjørring Kommune vurderer, at udvidelsen af miljøanlægget som beskrevet i denne lokalplan ikke forringer området miljøstatus. Konklusionen er, at lokalplanen ikke udløser krav om strategisk miljøvurdering (SMV).

III Lokalplanens bestemmelser

I henhold til lov om planlægning (lovbekendtgørelse nr. 813 af 21. juni 2007), fastsættes herved følgende bestemmelser for det i § 2 beskrevne område.

§1 Lokalplanens formål

- 1.1 Denne lokalplans formål er:
- at sikre områdets anvendelse til offentlige formål i form af miljøanlæg til mellemlagring, behandling og deponering af affald.
 - at muliggøre udvidelse af det eksisterende miljøanlæg til sikring af behovet for mellemlagring og behandling af affald fra kommunerne i AVV's område og fra andre kommuner i det omfang det aftales med AVV.
 - at sikre områdets efterbehandling til naturområde.

§2 Område- og zonestatus

- 2.1 Lokalplanområdet omfatter det nuværende Miljøanlæg Rønnovsdal på 15,1 ha, samt et 2,3 ha stort areal beliggende sydvest for miljøanlægget.
Lokalplanområdet omfatter matr.nr. 1-ak, 1-ee Rønnovsdal Hgd., Vrejlev, matr.nr. 6-z Guldager By, Vrejlev, samt 2,3 ha af matr.nr. 6-n Guldager By, Vrejlev.
Lokalplanområdets afgrænsning fremgår af kortbilag 1.
- 2.2 Området er beliggende i landzone og forbliver i landzone.

§3 Områdets anvendelse

- 3.1 Området udlægges til affaldsbehandling, -mellemlagring og -deponering. Hvis denne anvendelse stopper skal området reableres som naturområde.

Lokalplanområdet opdeles i princippet i delområder som vist på kortbilag 2.

I:

Naturområde med lergravssøer, læhegn, skovbeplantninger og græs. Lergravssøerne er beskyttet jfr. naturbeskyttelseslovens § 3, og deres tilstand skal bevares. Dog kan der anlægges erstatningssøer som vilkår for dispensation fra naturbeskyttelsesloven til at anvende søerne i delområde V til deponier.

II:

Modtagekontrol og område for opførelse af driftsbygninger som kontor, lager og garager/maskinhaller.

III:

Områder for registreringspligtig deponi af lossepladsaffald.

IV:

Områder for affaldsbehandling og mellemlagring af affald. De nuværende typer af affaldsbehandling fremgår af beskrivelsen pkt. 1.2.

V:

Område med lergravssøer, som er beskyttet i henhold til naturbeskyttelseslovens § 3. Dog kan området anvendes til registreringspligtig deponi af lossepladsaffald, såfremt der opnås dispensation fra naturbeskyttelsesloven.

Jordvolde:

Lokalplanområdet skal afgrænses af volde, som anført i § 8 og på kortbilag 2.

§4 Udstykning

- 4.1 Den del af matr.nr. 6-n Guldager By, Vrejlev, som udgør udvidelsen af miljøanlægget, kan udstykkes eller arealoverføres til de øvrige ejendomme i lokalplanområdet.

§5 Vejforhold

- 5.1 Adgangen til lokalplanområdet skal ske fra Rønnovsholmvej, se kort nr. 2.
- 5.2 Den eksisterende markvejsoverkørsel til Rønnovsholmvej ved den østlige afgrænsning af lokalplanområdet opretholdes, se kort nr. 2.
- 5.3 Inden for lokalplanområdet må anlægges veje, som er nødvendige for områdets anvendelse til miljøanlæg, eller stier til rekreativt brug i naturområderne.

§ 6 Bebyggelsens omfang, placering og ydre fremtræden

- 6.1 I delområde II findes en eksisterende bygning ved ankomstområdet. Inden for det på kortbilag 2 viste byggefelt kan der

opføres bygninger, som er nødvendige for miljøanlæggets drift, herunder kontor, lager og maskinhaller/garager.

6.2 Bebyggelsens højde må ikke overstige 8,50 m over terræn.

6.3 Bygningers mure skal udføres i tegl og/eller profilerede stålplader uden reflekterende overflade.

Tag skal udføres som sadeltag med en taghældning på 15 grader i lighed med den eksisterende bygnings tagudformning. Tag skal beklædes med profilerede stålplader uden reflekterende overflade.

Ovennævnte stålplader skal have farverne i jordfarveskala, grå eller sort.

§ 7 Ledningsanlæg

ad 7.1
Stærkstrømsreglementet for trafik nær højspændingsledninger skal nøje overholdes i dette område.

7.1 En 150 kV højspændingsluftledning passerer den østlige del af lokalplanområdet i nord/sydlig retning, jfr. kortbilag 2.

7.2 Rodzoneanlæg vil kunne etableres inden for lokalplanområdet.

§ 8 Beplantning og terræn

8.1 De eksisterende og fremtidige beplantninger i det nye lokalplanområdes periferi skal etableres / vedligeholdes, så der opnås en god afskærmende effekt mod omgivelserne til alle sider.

8.2 Der skal etableres volde i miljøanlæggets afgrænsning mod omgivelserne som anført på kortbilag 2.

8.3 Voldene skal udformes med en stabil hældning med en minimums højde på 3 m. Voldene skal beplantes med tjørn, eg, el, røn, roser (dog ikke hybenrose) og lignende egnstypiske arter.

På volden eller ved voldens udvendige fod sættes trådhegn. Mellem voldenes udvendige fod og ejendomsskel / lokalplangrænse skal der plantes mindst 2 rækker træer af egnstypiske arter som nævnt ovenfor .

8.4 Arealer, hvor anvendelse som miljøanlæg ophører, skal efterbehandles til naturområde efter aftale med Hjørring Kom-

mune. Voldene fjernes i den forbindelse helt eller delvist i det omfang det skønnes praktisk muligt og landskabeligt ønskeligt.

§ 9 Forudsætninger for ibrugtagning

- 9.1 Den nye del af miljøanlægget – del af matr.nr. 6-n Guldager By, Vrejlev – må ikke tages i brug, før Hjørring Kommune har givet miljøgodkendelse hertil.
- 9.2 Såfremt volde anlægges ved hjælp af lettere forurenede jord og sand, må arbejdet ikke påbegyndes, før der er meddelt tilladelse efter § 19 i lov om miljøbeskyttelse.
- 9.3 Udvidelsen af miljøanlægget må ikke tages i brug, før afgrænsningen med vold og beplantning som nævnt i § 8.3 er foretaget.
- 9.4 Udvidelsen af miljøanlægget må ikke tages i brug, før Jordbrugskommissionen har ophævet landbrugspligten på arealet.
- 9.5 Delområde V kan kun anvendes til deponi af lossepladsaffald, såfremt der opnås dispensation fra naturbeskyttelsesloven.

§ 10 Servitutter og ophævelse af lokalplan

- 10.1 Med byrådets endelige vedtagelse og offentliggørelse af lokalplan nr. 390.1b aflyses følgende lokalplan i sin helhed: Lokalplan nr. 390.1a, tinglyst den 6. sept. 1995 på matr. nre.: 1-ak, 1-ee Rønnoholm Hgd, Vrejlev samt matr. nr 6-z Guldager By, Vrejlev.
- 10.2 Der findes ikke servitutter vedrørende den del af matr.nr. 6-n Guldager By, Vrejlev, der er omfattet af lokalplanområdet, som er uforenelige med lokalplanens bestemmelser. Dog henledes opmærksomheden på dokument tinglyst den 5. august 1976, som er en landvæsenkommissionskendelse vedr. kloakledning til Hjørring Kommunes Renseanlæg. Omkring ledningen, der ligger i Hedelundsvej langs lokalplanrådets vestlige grænse, er der tinglyst et servitútbælte på 2 m på hver side af ledningen. Servitútbæltet skal iagttages ved anlægsarbejder langs lokalplangrænsen.
- 10.3 Arealanvendelsesbestemmelserne er i store træk uændret for det eksisterende miljøanlæg og medfører ingen ændringer i forholdet til de tinglyste servitutter på ejendommene.

§ 11 Lokalplanens bonusvirkning

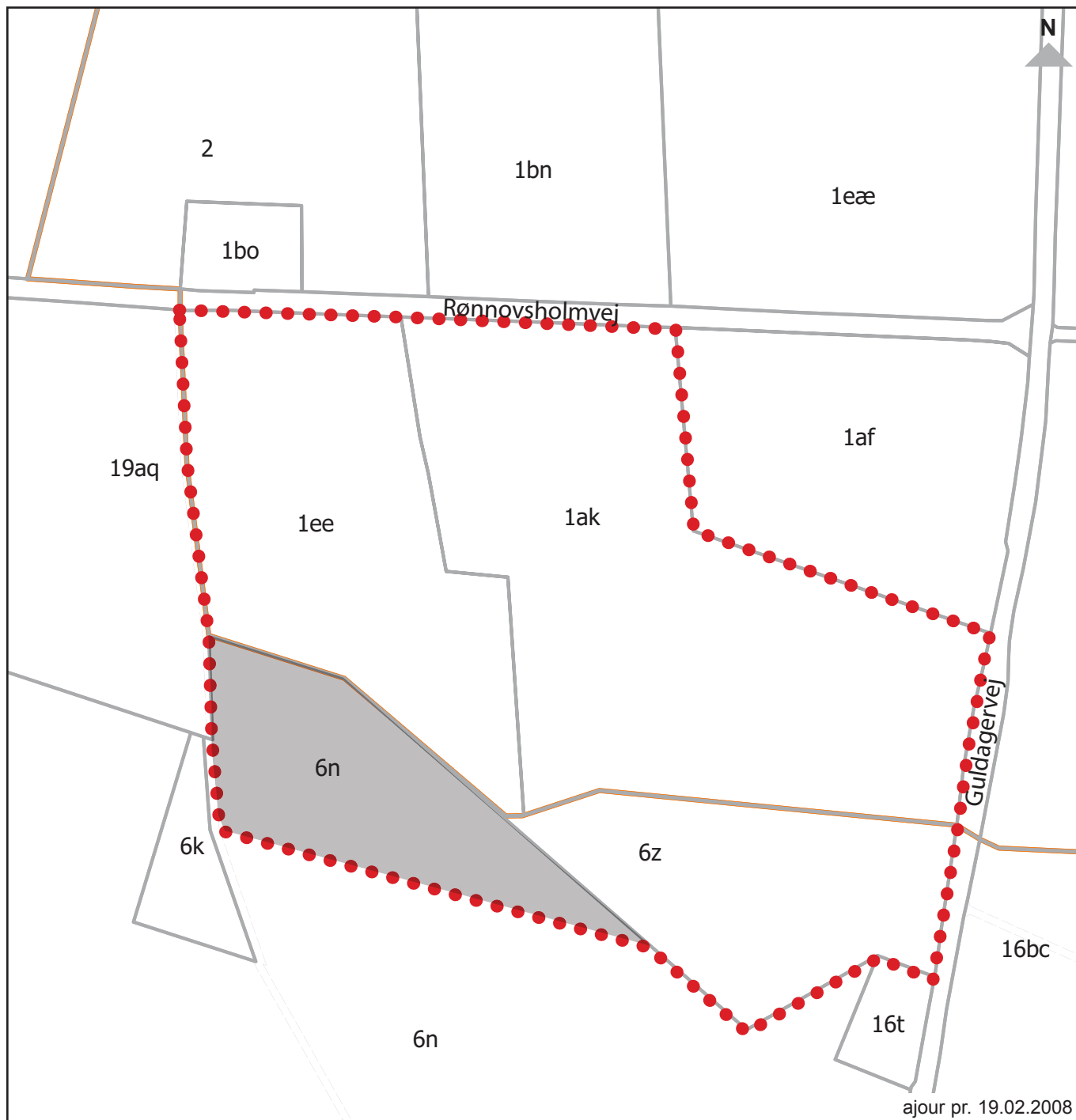
Vedtagelsen af lokalplanen erstatter landzonetilladelse efter planlovens § 35 til byggeri og udstykning som nævnt i lokalplanen (bonusvirkning).

§ 12 Lokalplanens retsvirkning

Der er ingen handlepligt forbundet med en lokalplan. Eksisterende lovlig anvendelse af en ejendom kan fortsætte som hidtil for ejendommens ejere og brugere, også ved evt. overtagelse. Lokalplanen skal derimod følges, hvis der foretages ændringer i det bestående. Retsvirkningerne vedrører alene fremtidige dispositioner.

Lokalplanen kan eventuelt gennemføres ved, at kommunen foretager ekspropriation og således gennemtvinger ændringer. Dette sker f.eks. når der skal gennemføres offentlige anlæg (veje, stier, skoler, parker osv.). Tilstandsservitutter, som efter deres indhold er uforenelige med planens indhold, fortrænges umiddelbart af planen. Servitutter kan endvidere søges eksproprieres, når det vil være af væsentlig betydning for virkeliggørelse af planen.

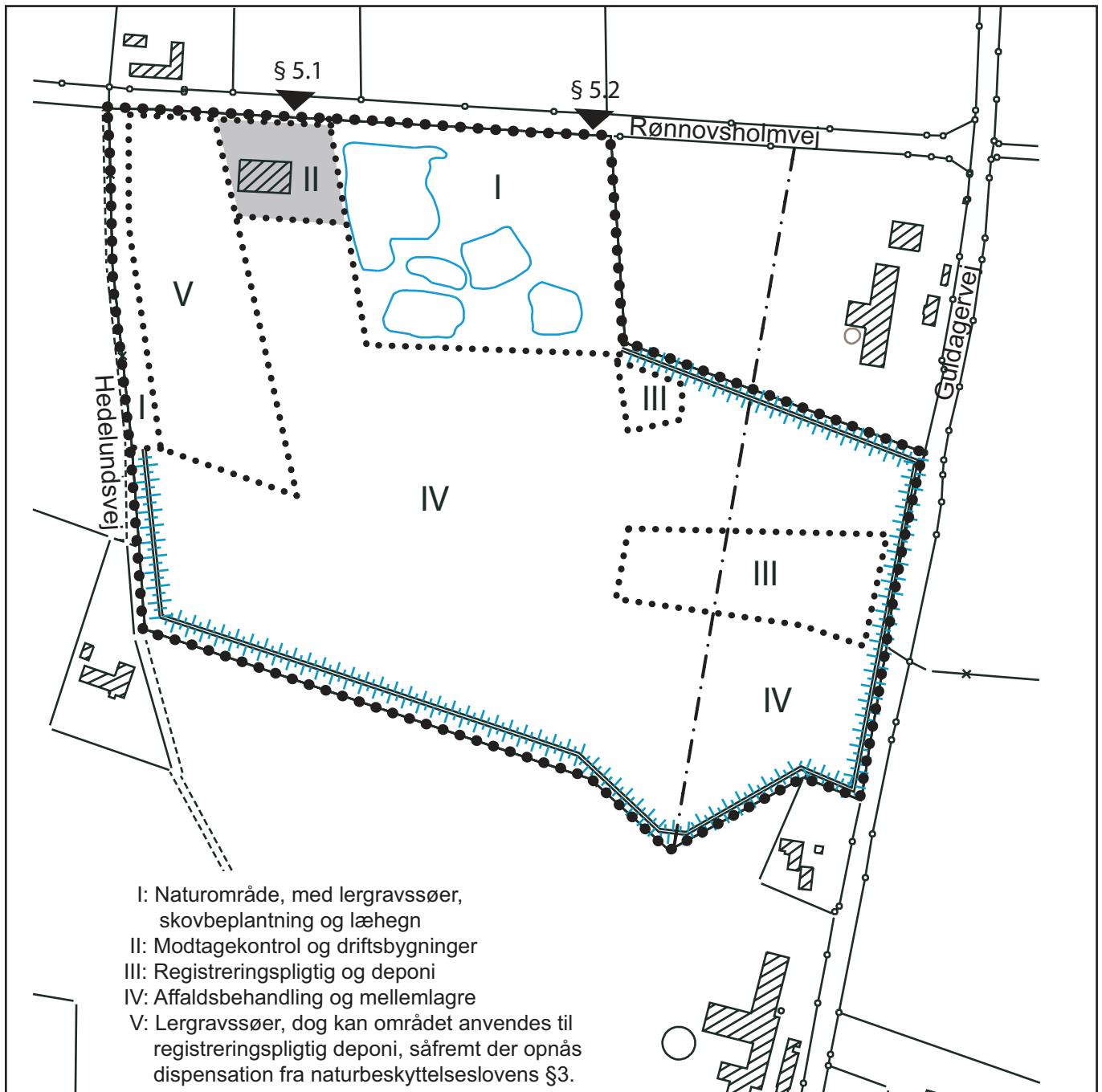
Efter den offentlige bekendtgørelse af denne lokalplan, må der ikke retligt eller faktisk etableres forhold i strid med planens bestemmelser, medmindre Byrådet meddeler dispensation hertil. Dispensation fra bestemmelserne i en lokalplan må dog ikke stride mod principperne i planen, jf. planlovens § 19.



Signaturforklaring:

- ● ● ● ● Lokalplanområde
- Udvidelse af Miljøanlæg (ca 2.3 ha)

<p>Hjørring Kommune Offentlige formål - Miljøanlæg Rønnovsdal</p>	<p>Matrikelkort Kort nr. 1 Mål 1 : 4.000 Oktober 2008</p>
--	---


Signaturforklaring:

- ● ● ● ● Lokalplangrænse
- Delområdegrænse
- - - - - 150 kV højspændingsledning
- Byggefelt
- ||||| Jordvold, § 19 i lov om miljøbeskyttelse
- ▼ Vejadgang
- ▨ Eksisterende bygninger

Lokalplankort

Hjørring Kommune
 Offentlige formål -
 Miljøanlæg Rønnovsdal

Kort nr. 2
 Mål 1 : 4.000
 Oktober 2008

Vedtagelsespåtegning

Således vedtaget som forslag af Gl. Hjørring Kommune,
Hjørring Byråd den 23. november 2005.

p.b.v.

Bent Brown

/

Jørn Johansen

I henhold til § 27 i lov om planlægning vedtages
foranstående lokalplan endeligt

Hjørring Byråd, den 25. nov. 2008.

p.b.v.

Finn Olesen
Borgmester

/

Jesper Christensen
Kommunaldirektør

Tillæg nr. 11

til Gl. Hjørring Kommunes Helhedsplan 2005



Tillæg nr. 11

Område til offentlige formål - Miljøanlæg Rønnovsdal

I henhold til lov om planlægning (lovbek. nr. 813 af 21. juni 2007) fastsættes hermed følgende afgrænsning og anvendelse for rammeområde 39002, se tillæggets kort.

En lokalplan, der træffer bestemmelser for rammeområde 39002 eller dele heraf, skal sikre:

- at området kun anvendes til affaldsbehandling, affaldsdeponering og mellemlager til affald i overensstemmelse med miljøbeskyttelseslovens bestemmelser,
- at området efterbehandles, herunder beplantes, til senere anvendelse til naturområde,
- at området forbliver i landzone.


Signaturforklaring:

- Rammeområde 39002
- Udvidelse af Miljøanlæg (ca 2.3 ha)

Hjørring Kommune
 Offentlige formål -
 Miljøanlæg Rønnovsdal

Kort nr. 1
 Mål 1 : 4.000
 Oktober 2008

Vedtagelsespåtegning

Således vedtaget som forslag af Gl. Hjørring Kommune,
Hjørring Byråd den 23. november 2005.

p.b.v.

Bent Brown

/

Jørn Johansen

I henhold til § 27 i lov om planlægning vedtages
foranstående lokalplan endeligt.

Hjørring Byråd, den 25. nov. 2008.

p.b.v.

Finn Olesen
Borgmester

/

Jesper Christensen
Kommunaldirektør

SKØDE



EJENDOM:

Adresse: Guldagervej 301
9800 Hjørring
Landsejerlav: Guldager By, Vrejlev
Matrikelnummer: 0006n
Landsejerlav: Guldager By, Vrejlev
Matrikelnummer: 0006g

SÆLGER/OVERDRAGER:

Jørgen Kjølby
Guldagervej 301
9800 Hjørring
CPR: 131167-****
Sælgerandel: 1/1

Underskrevet i henhold til
fuldmagt af:
CVR:

25049608

Fuldmagtsordning Fuldmagtshaver erklærer, at dokumentet fremsendes til tinglysning på grundlag af en til Tinglysningsretten allerede fremsendt, eller forventet fremsendt fuldmagt.

KØBER/ERHVERVER:

AFFALDSSSELKABET VENDSYSSEL VEST I/S
Mandøvej 4
9800 Hjørring
CVR: 23264757
Køberandel: 1/1

Underskrevet i henhold til
fuldmagt af:
CVR:

21789046

Fuldmagtsordning Fuldmagtshaver erklærer, at dokumentet fremsendes til tinglysning på grundlag af en til Tinglysningsretten allerede fremsendt, eller forventet fremsendt fuldmagt.

EJENDOMSKATEGORI:

Ubebygget grund
Købesummen omfatter ikke alle omkostninger til byggemodning.

TYPE AF HANDEL:

Parterne oplyser, at der foreligger en almindelig fri handel.

DATO FOR OVERTAGELSE:

01.01.2015

KØBESUM:

Kontant købssum:	402.500 DKK
Købessummen omfatter beløb til arv/gave:	0 DKK
Købessummen omfatter overtagne restancer af skatter og afgifter eller af andre ydelser.:	0 DKK
Købessummen omfatter servitutter, tinglyst på det købte, der kan forlanges afløst af en pengeydelse:	0 DKK
Købessummen omfatter beløb til anlægsbidrag til vej mv., der er forfaldent til betaling på tidspunktet for ejerskiftet:	0 DKK
Købessum i alt:	402.500 DKK

PARTERNE HAR AFTALT FØLGENDE ØVRIGE VILKÅR FOR HANDELEN:**Aftalegrundlag.**

Handlens vilkår fremgår af arealoverførselsskøde udarbejdet af adv.fa. Dyrberg & Brinkmann A/S, Hjørring i samråd med sælgers rådgiver, LandboNord, Brønderslev. Aftalen er underskrevet af køber 20.01.2015 og af sælger den 19.03.2015, jfr. vedhæftede bilag. Der er tale om et mageskifte, jfr. at sælger ifølge nærværende skøde, Jørgen Kjølby, samtidig hermed modtager adkomst på matr.nr. 16 t Guldager by, Vrejlev med samme overdragelsessum som i nærværende handel. Parterne opfordres til at gemme overdragelsesaftalen samt eventuelle andre aftaler og bilag i mindst 10 år fra aftaledagen, således at det fuldstændige aftalegrundlag senere kan dokumenteres. Der er forud for nærværende anmeldelse til tinglysning meddelt tilladelse til relaxsation for såvidt angår det solgte areal. Handlen vedr. alene del nr. 2 af matr.nr. 6 n Guldager by, Vrejlev, der skal arealoverføres til købers ejendom matr.nr. 6 z Guldager by, Vrejlev. Skødet begæres lyst med frist til matrikulær berigtigelse, samt noteret på den modtagende ejendom matr.nr. 6 z Guldager by, Vrejlev. Det solgte, del nr. 2 af matr.nr. 6 n Guldager by, Vrejlev, har et areal på 23302 m2, jfr. vedhæftede tinglysningsrids.

**FØLGENDE SERVITUTTER
RESPEKTERES:**

Servitutter tinglyst til og med 30.12.1999 respekteres.

ERKLÆRINGER:

Sommerhuserklæring - erhvervsøjemed, der ikke er omfattet af lov om sommerhuse og camping Erhververen erklærer under strafansvar, at ejendommen skal anvendes i et erhvervsøjemed, der ikke er omfattet af lov om sommerhuse og camping. Erhvervsøjemedet er særskilt angivet. Erhvervsøjemed.

Undertegnede køber af ejendommen erklærer herved, i medfør af lovbekendtgørelse nr. 920 af 22.12.1989, at ejendommen skal anvendes i et erhvervsøjemed, der ikke er omfattet af lovens § 1, men skal anvendes til erhvervsmæssig miljøanlæg med affaldsdepot.

Erhvervelse af landbrug - tilladelse ikke påkrævet, arealoverførsel Køber/erhverver erklærer, at tilladelse til erhvervelse ikke er påkrævet, da der alene erhverves en del af ejendommen, og at der skal gennemføres en arealoverførsel, der medfører at delarealet enten overføres til en anden landbrugsejendom, eller at landbrugspligten på hele arealet ophæves.

BILAG:

Bilagsreference: c4f075ec-61c5-431d-9f5a-d2b630830728
Bilag referencekode: Andet.
Beskrivelse af bilag: 12-14442-BD-hc-Arealoverførselsskøde-del nr. 2.

Bilagsreference: f1b08814-8ac8-4e6d-9176-6d20216d85bf
Bilag referencekode: Andet.
Beskrivelse af bilag: 12-14442-BD-hc-tinglysningsrids del nr. 2 af matr.nr. 6n

Bilagsreference: 97d3de98-b672-4aca-a8cf-6e6dcd067676
Bilag referencekode: Andet.
Beskrivelse af bilag: 12-14442-BD-hc-Skematisk redegørelse.

Nedenstående anmelderoplysninger underskrives alene af anmelder.

ANMELDER:

ADVOKATFIRMAET DYRBERG & BRINKMANN A/S

CVR: Brinck Seidelins G 14
9800 Hjørring
21789046

Kontaktoplysninger: Helle Christiansen,
98900977
dyrbergbrinkmann@gmail.com

Anmelders sagsnummer: 12-14442-BD-hc

SENDES OGSÅ TIL:

E-post: tso@landbonord.dk
Sagsreference: J.nr. 3092

TINGLYSNINGSAFGIFT:

Afgift: 4.160 DKK

Afgiftspligtigt beløb: 8.850.000 DKK

STORKUNDENUMMER:

21789046
Tinglysningsafgift betalt i henhold til storkundeordning.

**BEREGNINGSGRUNDLAGET
ER ET ANDET:**

Afgiftsændring.
Købesummen for den solgte del nr. 2 udgør kr. 402.500,00, hvilket beløb svarer til arealets værdi, jfr. værdierklæring. Der betales således afgift med 0,6% af kr. 402.500,00 eller kr. 2.500,00, hvortil kommer fast afgift på kr. 1.660,00. - Tinglysningsafgiften udgør således kr. 4.160,00.

**ERKLÆRINGER VEDR.
TINGLYSNINGS AFGIFT:**

Ejendomsværdipåtegning Ejendommen er under udstykning/arealoverførsel. Værdien af ejendommen på anmeldelsestidspunktet udgør efter sælgers bedste skøn det angivne beløb.

Beløb: 402.500

RESULTAT AF TINGLYSNING

EJENDOM:

Adresse: Guldagervej 301
9800 Hjørring
Landsejerlav: Guldager By, Vrejlev
Matrikelnummer: 0006n
Landsejerlav: Guldager By, Vrejlev
Matrikelnummer: 0006g

STATUS:

Udslettet

TINGLYSNINGSDATO:

22.04.2015 15:42:58

DOKUMENTTYPE:

Skøde

DATO/LØBENUMMER:

22.04.2015-1006324826

BEMÆRKNINGER:

Dette skøde vedrører alene en del af ejendommen.

EJENDOM:

Landsejerlav: 561667
Matrikelnummer: 0001ak
Landsejerlav: 561662
Matrikelnummer: 0006z

STATUS:

Endelig indført

TINGLYSNINGSDATO:

22.04.2015 15:42:58

DOKUMENTTYPE:

Skøde

**Del nr. 2 af
Matr. nr. 6 n Guldager by, Vrejlev.**

Anmelder:
Advokatfirmaet
Dyrberg & Brinkmann A/S
Br. Seidelinsgade 14-16
9800 Hjørring
Tlf. 98-900977
J.nr. 12-14442-BD-hc

Købers bopæl:
Mandøvej 4,
9800 Hjørring

Værdiafgift 0,6% af kr. 402.500,00	kr. 2.500,00
Tinglysningsafgift.....	<u>kr. 1.660,00</u>
	<u>kr. 4.160,00</u>

AREALOVERFØRSELSSKØDE

Undertegnede **Jørgen Kjølby, Guldagervej 301, 9800 Hjørring**, overdrager herved til medundertegnede

AFFALDSSELSKABET VENDSYSSEL VEST I/S
Mandøvej 4, 9800 Hjørring

del nr. 2 af matr.nr. 6 n Guldager by, Vrejlev, af areal 23.302 m2

som skal følge linje for lokalplan. Der skal tages højde for afstandskrav til gyllebeholder i arealets SV-hjørne.

Del nr. 2 udstykkes fra den sælger tilhørende ejendom matr.nr. 6 n Guldager by, Vrejlev, alt som anført i vedhæftet tinglysningsrids udarbejdet af Landinspektør Nord A/S, Brønderslev under j.nr. 23465/2014.

Del nr. 2 af matr.nr. 6 n Guldager by, Vrejlev arealoverføres til matr.nr. 6 z Guldager by, Vrejlev, af areal 28.625 m², heraf vej 0 m², beliggende Rønnovsholmvej 190, 9800 Hjørring, tilhørende køber, Affaldsselskabet Vendsyssel Vest I/S.

Det købte areal er ubebygget landbrugsjord.

Sælger, Jørgen Kjølby, var tilstede ved opmålingen med landinspektøren til bl.a. udpegning af samlebrønde og ønsker for linjeføring af skel. Der må stilles skydetårn op med afgrænsning til skel.

Nærværende skøde begæres under henvisning til lov nr. 137 af 7/3 1990 om udstykning og anden registrering i matriklen, § 25, stk. 2, tinglyst på såvel den **Jørgen Kjølby tilhørende ejendom:**

matr.nr. 6 n Guldager by, Vrejlev

som den **Affaldsselskabet Vendsyssel Vest I/S** tilhørende ejendom:

matr.nr. 6 z Guldager by, Vrejlev.

Landinspektørfirmaet sørger for udstykning og sammenlægning.

Køber accepterer ved nærværende det areal, som landinspektøren har opmålt del nr. 2 af matr.nr. 6 n Guldager by, Vrejlev til og ved eventuel afvigelse fra det skønnede areal på ca. 2,3 ha skal der ikke ske regulering af overdragelsessummen parterne imellem.

Køber er bekendt med, at ejendommen er omfattet af lokalplan nr. 390.lb. Køber erklærer ved sin underskrift at være bekendt med indholdet af lokalplanen.

Overdragelsen sker i øvrigt på følgende

v i l k å r

§ 1.

Der medfølger ingen bygninger m.v. under overdragelsen.

Der overdrages ikke støtterettigheder i forbindelse med handlen.

Sælger påtager sig intet ansvar med hensyn til ansvar for jordbundsforholdene, herunder krav om ekstra fundering af jordbunden.

Samlebrønde:

Sælger oplyser, at der på arealet er 2 drænbrønde. – I forbindelse med udstykningssagen sørger landinspektøren for, at der tinglyses adgang for den til enhver tid værende ejer af ejendommen Guldagervej 301, 9800 Hjørring. Køber, Affaldsselskabet Vendsyssel Vest I/S kan på et senere tidspunkt, for egen regning, flytte drænbrøndene til skel.

Beplantning:

Køber sørger for beplantning til afgrænsning af arealet, jfr. lokalplan herom. Denne beplantning udføres med samme artsvariation som nu. – Sælger, Jørgen Kjølby, skal spørges om ønsker.

§ 2.

Køber respekterer de servitutter, der måtte blive pålagt arealet i henhold til den landinspektørerklæring, der følger sagen. Med hensyn til tinglyste servitutter og andre byrder henvises til ejendommens blad i tingbogen. Køber har fået forevist tingbogsoplysninger vedr. den berørte ejendom og er således bekendt med de på denne tinglyste byrder m.v.

§ 3.

Som overtagelsesdag er aftalt **den 01.01.2015**

§ 4.

Købesummen er aftalt til kr. 175.000,00 pr. hektar, beregnet ud fra et skønnet areal på 2,3 hektar =

kr. 402.500,00

skriver kroner firehundredeogtatusindefemhundrede 00 øre, der berigtiges af køber ved kontant betaling.

Det overdragne areal er ikke selvstændigt vurderet. Værdien af arealet på anmeldelsestidspunktet udgør efter vores bedste skøn kr. 402.500,00.

Køber er således bekendt med, at ejendommen Rønnovsholmvej 190, 9800 Hjørring bliver omvurderet når arealoverførslen er endelig.

§ 5.

Nærværende handel gennemføres samtidig med at AVV I/S overdrager matr.nr. 16 t Guldager by, Vrejlev til sælger, Jørgen Kjølby. Der er samtidig hermed underskrevet arealoverførselsskøde vedr. denne samtidige arealoverførsel, jfr. at der er tale om mageskifte.

Forinden nærværende overdragelse tinglyses er der fra panthaverne i ejendommen Guldaervej 301, 9800 Hjørring givet tilladelse til relaks mod samtidig at ejendommen matr.nr. 16 t sammenlægges med sælgers restejendom matr.nr. 6 n Guldager by, Vrejlev, således at arealet på 23.302 m² overdrages uden pantehæftelser af nogen art.

§ 6.

Undertegnede køber af ejendommen erklærer herved, i medfør af lovbekendtgørelse nr. 920 af 22.12.1989, at ejendommen skal anvendes i et erhvervsøjemed, der ikke er omfattet af lovens § 1, men skal anvendes, til erhvervsmæssig miljøanlæg med affaldsdepot.

§ 7.

Sælger er bekendt med, at salget kan udløse skat. Sælger er henvist til egen revisor eller skattevæsenet.

§ 8.

Udgiften til værdi- og tinglysningsafgift vedr. nærværende skøde betales af parterne med ½-delen til hver.

Køber afholder endvidere omkostninger i forbindelse med arealoverførslen, herunder udgiften til landinspektør.

Køber alene afholder omkostningerne ved købesummens evt. finansiering og salær til egen advokat.

Omkostninger ved relaksation/indfrielse af evt. indestående lån og aflysning af evt. byrder på ejendommen afholdes af sælger, ligesom sælger betaler honorar til egne rådgivere i forbindelse med overdragelsen.

§ 9.

Nærværende skøde afventer Kort- og Matrikelstyrelsens registrering af udstykningen i matriklen. – Kort- og Matrikelstyrelsen bemyndiges samtidig til, når de matrikulære ændringer er registreret i matriklen, på anmelderen, advokatfirmaet Dyrberg & Brinkmann A/S, Brinck Seidelinsgade 14-16, 9800 Hjørring's vegne, at fremsende dette overdragelsesdokument til endelig tinglysning som adkomst for køber.

Hjørring, den

20 10/

2015

Som køber:

For Affaldsselskabet Vendsyssel Vest I/S:

Gleer Pedersen

Jens Jørgensen

Hjørring, den 19 13 2015

Som sælger:

Jørgen Kjølby

Jørgen Kjølby.

Tinglysningen omfatter det med grøn skygge viste areal.



Tinglysningsrids over terræn af
Guldager By, Vrejlev
Hjørring Kommune
Region Nordjylland

Udfærdiget den 06.01.2015 i anledning af tinglysning af skøde på

delnr. 2 af matr.nr. 6n : 23302 m²

Målforshold: 1:4000
Jour.nr. 23465/2014

Carsten Overgaard Sørensen
Carsten Overgaard Sørensen
Landinspektør

LANDINSPEKTØR NORD A/S
Årnderstev Jammerbugt Aalborg
Hedegade 206 9700 Årnderstev Tlf. 98 82 15 44
www.landinspektør.dk info@landinspektør.dk

Bilag B: Kort over virksomhedens beliggenhed



Jordvoldens placering er markeret med grønt. Kortet er fra Rambølls notat om risikovurdering af jordvold af jordvold af 7. marts 2017.

Bilag C: Lovgrundlag - Referenceliste

Bekendtgørelse nr. 1189 af 27. september 2016 af lov om miljøbeskyttelse

Bekendtgørelse nr. 554 af 19. maj 2010 om definitionen på lettere forurenede jord

Bekendtgørelse nr. 1517 af 7. december 2016 om godkendelse af listevirksomhed

Bekendtgørelse nr. 439 af 19. maj 2016 om fastlæggelse af miljømål for vandløb, søer, overgangsvande, kystvande og grundvand.

Bekendtgørelse nr. 1217 af 28. september 2016 af lov om naturbeskyttelse

Bekendtgørelse nr. 957 af 27. juni 2016 om vurdering af visse offentlige og private anlægs virkning på miljøet (VVM) i medfør af lov om planlægning

Bekendtgørelse af lov om miljøvurdering af planer og programmer og af konkrete projekter (VVM) af 10. maj 2017

Miljøstyrelsens liste over kvalitetskriterier i relation til forurenede jord og kvalitetskriterier for drikkevand maj 2014

Bekendtgørelse nr. 926 af 27. juni 2016 om udpegning og administration af internationale naturbeskyttelsesområder samt beskyttelse af visse arter

Bilag D: Liste over sagens akter

Dokumentnr.	Dok.titel	Brevdato
6665266	Bilag A til screeningsafgørelse om ikke VVM pligt	25-05-2017
6658165	Landzonetilladelse til etablering af vild på Rønnovsholmvej 154, Hjørring	11-05-2017
6658164	Landzonetilladelse til vold, Rønnovsdalvej 154, Hjørring – AVV - Miljøanlæg	11-05-2017
6577814	Telefonnotat Hjørring Kommune Status på landzonetilladelse	27-04-2017
6577130	SV: Vedr. miljøgodkendelse til etablering af jordvold af lettere forurenede jord på Miljøanlæg Rønnovsdal	27-04-2017
6554211	Hoveddokument for ansøgningen	19-04-2017
6554205	Bemærkninger til MST-1270-01909 (§33-jordvold).pdf	19-04-2017
6554204	Konfliktrapport for ansøgningen	19-04-2017
6537383	Hoveddokument for ansøgningen	13-03-2017
6537382	Risikovurdering marts 2017 - AVV jordvold Rønnovsdal.pdf	13-03-2017
6537381	Konfliktrapport for ansøgningen	13-03-2017
6537380	Telefonnotat Hjørring Kommune Landzonetilladelse	07-04-2017
6537327	Udkast til godkendelse til etablering af jordvold af lettere forurenede jord	07-04-2017
6537326	Udkast til afgørelse AVV	07-04-2017
6537325	Fremsendelse af udkast til miljøgodkendelse af jordvold - Miljøanlæg Rønnovsdal	07-04-2017
6537308	Udkast til godkendelse til etablering af jordvold af lettere forurenede jord	07-04-2017
6537307	Udkast til afgørelse AVV	07-04-2017
6537306	Fremsendelse af udkast til miljøgodkendelse af jordvold - Miljøanlæg Rønnovsdal	07-04-2017
6472203	Telefonnotat AVV I/S drænbrønd	16-03-2017
6472202	Telefonnotat vedr. afklaring af afløbsforhold ved ny jordvold på mark vest for miljøanlæg	16-03-2017
6460002	Vedr. indsendelse af supplerende oplysninger til ansøgning om jordvold - Miljøanlæg Rønnovsdal	10-03-2017
6459999	Risikovurdering marts 2017 - AVV jordvold Rønnovsdal	09-03-2017
6459998	Ansøgning: §33-jordvold Miljøanlæg Rønnovsdal - MST-1270-01909	09-03-2017
6334489	Supplerende oplysninger til risikovurdering	27-01-2017
6334488	Vedr supplerende oplysninger til risikovurdering - jordvold på Miljøanlæg Rønnovsdal	27-01-2017
6334462	Anmodning om supplerende oplysninger til risikovurdering	27-01-2017
6325121	Kommentarer til risikovurdering	23-01-2017
6325120	SV: Vedr. Høring af Hjørring Kommunes grundvandsafdeling - Etablering af jordvold på Miljøanlæg Rønnovsdal	23-01-2017
6288937	SV: Vedr. Høring af Hjørring Kommunes grundvandsafdeling - Etablering af jordvold på Miljøanlæg Rønnovsdal	17-01-2017
6288936	SV: Vedr. Høring af Hjørring Kommunes grundvandsafdeling - Etablering af jordvold på Miljøanlæg Rønnovsdal	17-01-2017
6282928	Høring af Hjørring Kommunes grundvandsafdeling	16-01-2017
6282927	Risikovurdering - AVV jordvold Rønnovsdal	16-01-2017
6282926	VS: Vedr. Høring af Hjørring Kommunes grundvandsafdeling - Etablering af jordvold på Miljøanlæg Rønnovsdal	16-01-2017
6262680	Kvittering for ansøgning	13-04-2016
6262668	Høring af Hjørring Kommunes grundvandsafdeling	23-09-2016

5904724	SV: Vedr. Høring af Hjørring Kommunes grundvandsafdeling - Etablering af jordvold på Miljøanlæg Rønnovsdal [1 vedhæftet fil]	26-09-2016
5904722	SV: Vedr. Høring af Hjørring Kommunes grundvandsafdeling - Etablering af jordvold på Miljøanlæg Rønnovsdal	26-09-2016
5902841	Vedr. Høring af Hjørring Kommunes grundvandsafdeling - Etablering af jordvold på Miljøanlæg Rønnovsdal [1 vedhæftet fil]	23-09-2016
5899837	Telefonnotat Hjørring Kommune supplerende til bemærkninger til ansøgning	22-09-2016
5718967	Re: SV: Kvittering for modtagelse af ansøgning samt anmodning om supplerende oplysninger [1 vedhæftet fil]	14-07-2016
5717894	SV: Kvittering for modtagelse af ansøgning samt anmodning om supplerende oplysninger [1 vedhæftet fil]	14-07-2016
5715802	SV: Kvittering for modtagelse af ansøgning samt anmodning om supplerende oplysninger[2 vedhæftede filer]	14-07-2016
5170959	SV: Vedr. miljøgodkendelse af jordvold - Miljøanlæg Rønnovsdal [1 vedhæftet fil]	02-05-2016
5141258	Vedr. miljøgodkendelse af jordvold - Miljøanlæg Rønnovsdal	27-04-2016
5091814	Kvittering for modtagelse af ansøgning samt anmodning om supplerende oplysninger [1 vedhæftet fil]	13-04-2016
5022628	kommunens bemærkninger i sag og jordvold på Rønnovsdal [1 vedhæftet fil]	29-03-2016
4932869	Bilag 1 - Placering § 19 jordvold - MA Rønnovsdal 1.0.png	23-02-2016
4932868	Lokalplan 390 . 1b - Miljøanlæg Rønnovsdal 2.0.pdf	23-02-2016
4932867	Bilag 3 - Jordvold, Hedelundsvej 2016.pdf	23-02-2016
4932866	Ansøgning - Etablering af jordvold jf. MBL §33.pdf	23-02-2016
4932865	Bilag 2 - Arealdisponering, MA Rønnovsdal 1.0.pdf	23-02-2016
4932864	Tinglyst skøde til AVV.pdf	23-02-2016
4932863	Konflikt rapport for ansøgningen	23-02-2016
4932862	Hoveddokument for ansøgningen	23-02-2016