

Revurdering inkl. påbud af slagtesvineproduktion

Langbro 2 A, 6400 Sønderborg

*Meddelt:
6. marts 2015
Sønderborg Kommune
Land og Natur*



Kommunens afgørelse

Sønderborg Kommune revurderer hermed miljøgodkendelse af d. 26. april 2006 af husdyrbruget Langbro 2A, 6400 Sønderborg efter § 40 i bekendtgørelse nr. 1283 af 8. december 2014 om tilladelse og godkendelse mv. af husdyrbrug.

Revurderingen omfatter en husdyrproduktion på 7.979 slagtesvin 31-107 kg svarende til 206,13 DE.

Sønderborg Kommune vurderer, at ejeren har truffet de nødvendige foranstaltninger til at forebygge og begrænse forureningen ved anvendelse af bedste tilgængelige teknologi, og at husdyrbruget i øvrigt kan drives på stedet uden at påvirke omgivelserne på en måde, som er uforenelig med hensynet til omgivelserne. Sønderborg Kommune vurderer, at indretning og drift af husdyrbruget og udbringning af husdyrgødning kan ske i overensstemmelse med gældende regler og uden væsentlig påvirkning af miljøet.

Der er meddelt påbud på baggrund af denne revurdering. Påbuddene er meddelt som vilkår og fremgår af afsnit 1.2. Det fremgår af afsnittet, hvilke vilkår, der er bevaret fra den oprindelige godkendelse og hvilke, der er nye vilkår.

Revurdering inkl. påbud annonceres på Sønderborg Kommunes hjemmeside den 6. marts 2015.

Afgørelsen kan, indenfor en frist på 4 uger, fra den er offentliggjort, påklages til Natur- og Miljøklagenævnet. Klagevejledning er vedlagt. Klagefristen udløber 3. april 2015.



Lene Alnor

Land og Natur

Natur og Miljø

Sønderborg Kommune

Ejerforhold

Ejers navn: Bent Clausen
Adresse: Langbro 2A, 6400 Sønderborg

Virksomhedens navn: Bent Clausen
Adresse: Langbro 2A, 6400 Sønderborg
Matrikel: 3 m.fl. Ullerup, Ullerup ejerlav
CVR-nr.: 13555672
CHR-nr.: 94961
Kontaktperson: Bent Clausen
E-mail: holmbogaard@gmail.com

Ejer af ejendommen: Bent Clausen
Ejer af virksomheden: Bent Clausen

Konsulent: Ulla R. Pallesen, LandboSyd, urp@landbosyd.dk

Revurderingen er udarbejdet af:

Sønderborg Kommune
Land og Natur
Natur og Miljø
Rådhusvej 10
6400 Sønderborg

Sagsbehandler: Lene Alnor
Sag nr.: 14/1288
KS: SBMO

Indholdsfortegnelse

1	Resumé og vilkår	1
1.1	Resumé	1
1.2	Vilkår meddelt som påbud.....	1
1.3	Næste revurdering	6
2	Baggrund	6
3	Generelle forhold.....	7
4	Husdyrhold, staldanlæg og drift	7
4.1	Husdyrhold	7
4.2	Staldindretning	8
5	Forurening og gener fra husdyrbruget.....	8
5.1	Ammoniak og natur	8
5.2	Lugt, støv, støj, transport, fluer og skadedyr, affald, spildevand og driftsforstyrrelser	11
6	Bedst tilgængelig teknologi	15
6.1	Staldindretning	15
6.2	Fodring.....	16
6.3	Energi- og vandforbrug.....	19
6.4	Opbevaring og håndtering af husdyrgødning.....	21
6.5	Udbringning af husdyrgødning	22
6.6	Management	23
6.7	Samlet BAT-vurdering	24
7	Offentliggørelse, klagevejledning og underretning	24

Bilag

1. Situationsplan
2. BAT-beregning
3. Beredskabsplan

1 Resumé og vilkår

1.1 Resumé

På husdyrbruget drives en slagtesvineproduktion med en godkendelse på 9.000 slagtesvin 30-100 kg med varierende ind- og afgangsvægt svarende til 206,3 DE beregnet efter værdier for dyreenheder fra Bekendtgørelse nr. 853 30/06/2014 om erhvervsmæssigt dyrehold, husdyrgødning, ensilage m.v.

Ejendommen ligger ca. 300 m nord for landsbyen Ullerup. Ejendommen ligger i landzone.

BAT-niveauet, beregnet i henhold til Miljøstyrelsens vejledende emissionsgrænseværdier for slagtesvineproduktioner i gyllesystemer, kan overholdes ved anvendelse af fodertilpasning som tiltag. Da ejer ikke frivilligt har ønsket at fodertilpasse for at overholde BAT-niveauet for fosfor, har kommunen foretaget en beregning og stillet vilkår til hertil.

Kommunen vurderer, at BAT-niveauet for management, fodring, energi- og vandforbrug, samt opbevaring og udbringning af husdyrgødning er overholdt.

Af hensyn til krav om anvendelse af bedst tilgængelig teknologi har Sønderborg Kommune bl.a. stillet påbud om:

- Brug af foderkorrektion
- Udarbejdelse af beredskabsplan

I forbindelse med afgørelsen har Sønderborg Kommune vurderet, at ejer har truffet de nødvendige foranstaltninger for at forebygge og begrænse forurening ved anvendelse af bedst tilgængelig teknologi, og at svineproduktionen i øvrigt kan drives på stedet uden at påvirke omgivelserne på en måde, som er uforenelig med hensynet til naboer, landskab og miljø.

1.2 Vilkår meddelt som påbud

Følgende afsnit rummer alle vilkår, både eksisterende overførte vilkår (**Uændret**) fra den tidligere meddelte godkendelse, samt nye vilkår meddelt som påbud i forbindelse med denne revurdering. Nye vilkår er markeret med (**Nyt**). Eksisterende vilkår, som kan have været med en anden ordlyd er markeret med (**Ændret**). Enkelte vilkår er udgået (**Udgår**). Dette skyldes fx, at nogle vilkår kan være blevet indarbejdet i lovgivningen. Det er derfor ikke nødvendigt at fastholde kravet i et separat vilkår.

INDRETNING OG DRIFT

1.1 (Ændret) Husdyrbruget må drives med en maksimal årlig produktion på 7.979 slagtesvin 31-107 kg svarende til 206,13 DE beregnet efter værdier for dyreenheder fra Bekendtgørelse nr. 853 30/06/2014 om erhvervsmæssigt dyrehold, husdyrgødning, ensilage m.v. Inden for dette produktionsniveau (206,13 DE) tillades fordeling i ind- og afgangsvægt, hvor indgangsvægten må variere inden for 30-35 kg og afgangsvægten må variere inden for 87-108 kg.

Dyrene kan som udgangspunkt fordeles i staldene med følgende gennemsnitlig maksimal belægning:

	Staldafsnit	Art og vægtklasse/alder	antal	DE
St-236967	Syge/bufferstald (2)	Slagtesvin, delvis spaltegulv, 25-49 % fast gulv	659	17,02
St-236968	Stald (4)	Slagtesvin, drænet gulv + spalter (33/67)	2.108	54,46
St-236969	Stald (6)	Slagtesvin, delvis spaltegulv, 25-49 % fast gulv	1.171	30,25
		Slagtesvin, drænet gulv + spalter (33/67)	1.464	37,82
St-236970	Stald (9)	Slagtesvin, drænet gulv + spalter (33/67)	2.577	66,58
				206,13

1.3 (Uændret) Antal dyr i stald må maksimalt være 2.810 stk.

1.3 (Uændret) Der skal føres en driftsjournal over ejendommens dyrehold. Driftsjournalen skal indeholde oplysninger og dokumentation for antal indkøbte dyr og evt. salg af levende dyr samt vægt heraf, antal dyr bortskaffet til destruktions samt antal og vægt af dyr sendt til slagting. Driftsjournalen skal fremvises til tilsynsmyndigheden på forlangende, og dokumentation skal gemmes i minimum 5 år.

1.4 (Uændret) Pumpe og gyllevogn skal altid være under opsyn under læsning. Eventuelt spild skal opsamles og ledes tilbage til gyllebeholder.

1.5 (Uændret) Efter udbringning af gylle på mark skal det sikres, at slæbeslanger m.v. er tømt, så der ikke spildes gylle på veje.

1.6 (Udgår)

1.7 (Udgår)

1.8 (Udgår)

1.9 (Uændret) Der skal til enhver tid overføres til miljømyndigheden, i det omfang de forefindes, kunne fremlægges slagterifregninger, driftsregnskaber, E-kontrol, besætningslister, som kan dokumentere dyreholdets størrelse og sammensætning.

1.10 (Uændret) Der skal på ejendommen være mulighed for, at tilsynsmyndigheden kan føre tilsyn med dyreholdets størrelse ved optælling i staldene. Medarbejderen vil ved tilsyn i staldene overholde gældende karantænerregler i besætningen.

1.11 (Uændret) Fyldning af marksprøjte skal altid ske under opsyn.

1.12 (Uændret) Der skal overalt på ejendommen foretages en effektiv fluebekæmpelse i overensstemmelse med retningslinjerne fra Statens Skadedyrslaboratorium.

1.13 (Uændret) Der skal til stadighed være rent og ryddeligt ved ejendommen, og denne må ikke give anledning til væsentlige lugt- og støvgener udenfor ejendommens areal.

LUFT/LUGT

2.1 (Uændret) I stalde med styret ventilation, skal færrest mulige ventilationsafkast være i brug, så den højst mulige afkasthastighed opnås.

2.2 (Uændret) Lufthastighed i ventilationsafkast på staldbygninger med slagtesvin skal være minimum 7 m/s.

2.3 (Uændret) Ventilationsanlæggene skal holdes rene og serviceres jævnligt, så ventilationsydelsen er optimal. Driftsjournal herfor skal indeholde oplysninger om dato for kontrol og rengøring.

2.4 (Uændret) Ændringer i staldindretning eller af ventilationsarrangementer må kun ske efter forudgående accept fra miljømyndigheden.

2.5 (Uændret) Stalde og ventilationsanlæg skal vedligeholdes og rengøres for at begrænse lugtgener. Udslusning eller overflytning af gylle må ikke foretages på lørdage samt søn- og helligdage. I sommerperioden skal udslusning foretages tidligt om morgenen.

SPILDEVAND M.M.

3.1 (Uændret) Der må vaskes materiel (landbrugsmaskiner, transportbiler m.v.) på en vaskeplads med en tæt, befæstet bund med afløb af spildevand og regnvand til forbeholder eller gyllebeholder. Der må ikke være risiko for afløb til overfladevandsledning, dræn, vandløb, borer, brønde m.v.

3.2 (Uændret) Hvis der ikke findes en etableret vaskeplads med afløb til gyllebeholder kan vask af materiel (landbrugsmaskiner, transportbiler m.v.) alternativt ske på et græsareal (eller anden form for plantedække), hvor der ikke er risiko for, at vaskevand eller spil kan medføre forurening. Der må ikke være borer, brønde, dræn eller vandløb m.v. i umiddelbar nærhed (minimum 15 m fra dræn, vandløb m.v. og minimum 300 m fra drikkevandsboringer og brønde). Der skal jævnligt skiftes mellem forskellige arealer.

3.3 (Uændret) Påfyldning af marksprøjte må kun ske på den dertil indrettede fyldeplads.

3.4 (Uændret) Afløb fra ud- og indleveringsrum skal være koblet på gyllebeholder eller anden form for opsamlingsbeholder til opsamling af overfladevand.

STØJ

4.1-4.5 (Ændret) Virksomhedens bidrag til støjbelastningen i omgivelserne må ikke overstige følgende værdier, målt ved nabobeboelser eller deres opholdsarealer: Støjbidraget (bortset fra maksimalværdien) måles som det ækvivalente, konstante, korrigerede støjniiveau i dB(A) (re. 20 µPa). Tallene i parenteser angiver referencetiden inden for den pågældende periode.

Mandag-fredag kl. 07-18 (8 timer) Lørdag kl. 07-14 (7 timer)	Alle dage kl. 18-22 (1 time) Lørdag kl. 14-18 (4 timer) Søn- og helligdag kl. 07-18 (8 timer)	Alle dage kl. 22-07 (1/2 time)	Alle dage kl. 22-07 Maksimal værdi
55 db (A)	45 db (A)	40 db (A)	55 db (A)

Miljømyndigheden kan forlange, at husdyrbruget skal dokumentere, at støjgrænserne er overholdt. Målinger/beregninger skal foretages og afrapporteres som "miljømåling - ekstern støj" i overensstemmelse med Miljøstyrelsens vejledninger nr. 6 fra 1984 og nr. 5 fra 1993. Dokumentationen skal tilsendes miljømyndigheden

sammen med oplysninger om driftsforholdene under målingen/beregningen. Tidsfrist herfor aftales med miljømyndigheden.

Dokumentationen skal udføres efter Miljøstyrelsens gældende vejledninger af et firma, som er godkendt af Miljøstyrelsen. Målingerne/beregningerne skal foretages og afrapporteres som ”Miljømåling - ekstern støj”. Målingen/beregningen skal foretages for de mest støjbelastede områder udenfor husdyrbrugets grund, under de mest støjbelastende driftsforhold - eller efter anden aftale med miljømyndigheden. Grænseværdier for støj anses for overholdt, hvis målte eller beregnede værdier fratrukket ubestemtheden er mindre end grænseværdien. Målingernes og beregningernes samlede ubestemthed fastsættes i overensstemmelse med Miljøstyrelsens vejledninger. Ubestemtheden må ikke være over 3 dB(A). Hvis støjgrænserne er overholdt, kan der kun kræves en årlig støjmåling. Udgifterne til dokumentation skal betales af husdyrbruget.

AFFALD

5.1 (Uændret) Døde dyr skal snarest transporteres til destruktionsanstalt og må i tidsrummet inden afhentning ikke give anledning til uhygiejniske forhold.

5.2 og 5.3 (Uændret) Eventuelle rester af bekæmpelsesmidler, der ikke indgår i markbehandlingen m.v. og som skal bortskaffes som farligt affald. Resterne skal opbevares i originalemballage sammen med de øvrige bekæmpelsesmidler eller på lignende vis, indtil de bortskaffes.

5.4 (Uændret) Medicinrester og brugte kanyler skal afleveres på apoteket. Medicinrester skal opbevares i original emballage og kanyler i kanylebokse. Tom medicinemballage kan bortskaffes som almindeligt erhvervsaffald.

5.5 (Uændret) Spildolie og andet flydende farligt affald skal opbevares indendørs i beholdere, der er resistente overfor det opbevarede affald. Beholderne skal stå i en spildbakke, hævet på en rist. Spildbakken skal kunne indeholde volumen af den største beholder, der opbevares på spildbakken. Alternativt skal beholderne stå på et tæt olieresistent underlag på en måde, så indholdet af den største beholder kan tilbageholdes.

5.6 (Uændret) Olie- og brændstoffiltre skal opbevares indendørs i en beholder, der er resistent overfor olie og brændstof. Batterier skal opbevares indendørs i en syrefast beholder.

5.7 (Uændret) Farligt affald må maksimalt opbevares i et år, før det bortskaffes.

5.8 (nyt) Spild af olie og kemikalier og flydende farligt affald skal opsamles straks. Der skal til enhver tid forefindes opsugningsmateriale på virksomheden. Alt opsamlet spild indeholdende olie og kemikalier (herunder grus, savsmuld eller lignende anvendt til opsugning) skal opbevares og bortskaffes som farligt affald.

5.9 (nyt) Nye olieprodukter og kemikalier skal opbevares i egnede beholdere som er tydeligt mærkede med indhold. De skal placeres under tag og beskyttes mod vejrlig på en oplagsplads med impermeabel belægning uden afløb. Oplagspladsen skal være indrettet således, at spild af olie og kemikalier kan holdes inden for et afgrænset område og uden mulighed for afløb til jord, grundvand, overfladevand og kloak.

JORD, GRUNDVAND, VANDLØB OG SØER

6.1 (Uændret) Bekæmpelsesmidler skal opbevares i et rum med et tæt gulv og uden mulighed for afløb til kloak, dræn eller lignende. Eventuelle rester, der er tilbage i sprøjten efter behandling af mark, må ikke bortledes via afløb, men skal fortyndes og udspredes på mark.

6.2 (Uændret) Ved håndtering af brændstof, smøremidler og kemikalier må der ikke opstå spild med deraf følgende risiko for forurening af jord og grundvand.

6.3 (Uændret) Belægning under diesel- og olietanke, påfyldningsstude samt aftapningssteder i forbindelse hermed, skal være etableret med fast og tæt belægning.

6.4 (Uændret) Ved ændringer eller ombygninger af anlæg vedr. diesel- og olietanke skal kommunen have meddelelse herom inden start.

IKRAFTTRÆDELSE OG TIDSRISTER

7.1 (Uændret) Godkendelsen træder i kraft den 26.04.2006.

7.2 (Uændret) Virksomheden skal opfylde kravene i denne miljøgodkendelse senest 6 måneder efter at godkendelsen er trådt i kraft.

BAT

8.1 (nyt) El-forbruget, og hvad der evt. er foretaget for at reducere det, skal registreres årligt, (f.eks. ved kvittering fra elselskabet).

8.2 (nyt) Hvis virksomhedens elforbrug overstiger 105.000 kWh/år skal der foretages et energieftersyn inden 1 år efter at elforbruget overstiger ovenstående. Besøgsrapporten fra energieftersynet skal fremsendes miljømyndigheden, og eventuelle forslag til forbedringer, som via en besparelse på el kan tilbagebetales indenfor 2 år, skal udføres senest 2 år efter ejers modtagelse af besøgsrapporten.

8.3 (nyt) Vandforbruget, og hvad der evt. er foretaget for at reducere det, skal registreres årligt.

8.4 (nyt) Hvis husdyrbrugets vandforbrug overstiger 6.500 m³, skal ejer sende en redegørelse til miljømyndigheden. Redegørelsen skal indeholde en beskrivelse af, hvorfor forbruget er steget, og hvilke tiltag der sættes i værk for at reducere vandforbruget.

8.6 (nyt) kg P ab dyr for slagtesvin må maksimalt være: $((\text{afgangsvægt} - \text{indgangsvægt}) \times \text{FEsv pr. kg tilvækst} \times \text{g fosfor pr. FEsv}/1000) - ((\text{afgangsvægt} - \text{indgangsvægt}) \times 0,0055 \text{ kg P pr kg tilvækst}) = \mathbf{0,5774 \text{ kg P ab dyr}}$

8.7 (nyt) Der skal udarbejdes en blandeforskrift for foder mindst hver tredje måned, såfremt der anvendes hjemmeblandet foder.

8.8 (nyt) Følgende skal registreres:

- - antal producerede slagtesvin
- - ind- og afgangsvægt
- - foderforbrug
- - det gennemsnitlige indhold af fosfor pr. FEsv i foderblandingerne

8.9 (nyt) P ab dyr skal på baggrund af driftsjournalens oplysninger beregnes for en sammenhængende periode på minimum 12 måneder i perioden 15. september år (for eksempel

2012) til 15. februar i år (for eksempel 2014). Dokumentationen skal være til rådighed for tilsynsmyndigheden ved ordinært tilsyn.

8.10 (nyt) Der skal forefindes en opdateret beredskabsplan på husdyrbruget, som fortæller, hvornår og hvordan der skal reageres ved uheld, der kan medføre konsekvenser for det eksterne miljø. Planen skal opdateres hvert 2. år.

8.11 (nyt) Ved driftsuheld, hvor der opstår risiko for forurening af miljøet, er der pligt til øjeblikkeligt at anmelde dette til Alarmcentralen, tlf.: 112 og efterfølgende straks at underrette Tilsynsmyndigheden, Landbrugsgruppen, Sønderborg Kommune, tlf.: 88 72 40 85.

8.12 (nyt) Uheld, herunder svigt af de forureningsbegrænsende foranstaltninger, der medfører forurening af omgivelserne, skal straks udbedres og anmeldes til tilsynsmyndigheden/-beredskabet.

1.3 Næste revurdering

Sønderborg Kommune skal tage en godkendelse op til revurdering regelmæssigt og mindst hvert 10. år jf. godkendelsesbekendtgørelsens § 40. Det er derfor planlagt at udarbejde den næste revurdering i 2024.

2 Baggrund

Jævnfør § 40 i godkendelsesbekendtgørelsen, skal godkendelser meddelt efter miljøbeskyttelseslovens kapitel 5 tages op til revurdering og om nødvendigt ajourføres. Miljøbelastningen fra husdyrproduktionen revurderes i forhold til ajourføring af teknologisk udvikling og generel ny viden om miljøforholdene i omgivelserne. Ved revurdering af eksisterende miljøgodkendelser meddelt efter miljøbeskyttelsesloven, bliver husdyrproduktionen omfattet af bestemmelserne i Husdyrloven.

Formålet med revurderingen er først og fremmest at vurdere, om virksomhedens indretning og drift lever op til kravet om anvendelse af bedst tilgængelig teknologi (BAT). Påbud i denne revurdering er derfor hovedsageligt givet for at sikre, at husdyrbruget lever op til anvendelse af bedst tilgængelig teknologi. Påbud gives efter Husdyrlovens § 39, jf. § 41 stk. 3.

En revurdering omfatter således ikke en vurdering af, om husdyrbruget overholder Husdyrlovens generelle afskæringskriterier. Således behandles fx ejendommens harmoniarealer heller ikke i denne revurdering.

Husdyrbruget på Langbro 2A, 6400 Sønderborg blev miljøgodkendt efter kapitel 5 i miljøbeskyttelsesloven d. 26. april 2006. Det godkendte dyrehold på daværende tidspunkt var 9.000 slagtesvin 30-100 kg. Desuden blev der i godkendelsen givet tilladelse til at lade indgangsvægten variere fra 30 til 35 kg og udgangsvægten variere fra 87 kg til 108 kg inden for produktionsniveauet.

I de senere år har indgangsvægten ligget omkring 31 kg og afgangsvægten på ca. 106 kg. Materialet, som er indsendt i forbindelse med denne revurdering tager udgangspunkt i en produktion på 7.979 slagtesvin 31-107 kg svarende til 206,13 DE. 9.000 slagtesvin 30-100 kg svarer ligeledes til 206,3 DE.

Der er ikke foretaget væsentlige fysiske ændringer af anlægget siden den sidste revurdering blev meddelt.

Sønderborg Kommune skal på baggrund af tilsyn på virksomheden, eventuelle klager fra parter og inddragelse af ny viden foretage en vurdering af, om det er nødvendigt at ændre vilkårene i den eksisterende godkendelse.

Sønderborg Kommune har truffet afgørelse om, at vilkårene i miljøgodkendelsen og revurderingen skal ændres jf. § 40, stk. 3 i godkendelsesbekendtgørelsen, med hjemmel i § 39, jf. § 41 i husdyrloven.

Sønderborg Kommune indledte revurderingen d. 25. juni 2014 ved at sende et brev til husdyrbrugets ejer, hvor der blev orienteret om, at kommunen havde påtænkt at begynde revurderingen. D. 3. november 2014 modtog kommunen oplysningsmateriale fra ejer bl.a. et fiktivt ansøgningsskema med skema nr. 69228 indsendt igennem www.husdyrgodkendelse.dk.

3 Generelle forhold

Virksomheden består af et svine- og planteavlbrug ejet af Bent Clausen. Produktionsanlægget fremgår af bilag 1. Svineproduktionen er en konventionel kontinuerlig produktion som er ligeligt fordelt hen over året.

Der er på ejendommen en produktionstilladelse til 9.000 slagtesvin 30-100 kg med varierende ind- (30 - 35 kg) og udgangsvægt (87 kg - 108 kg) inden for produktionsniveauet svarende til 206,3 DE.

Bent Clausen driver ikke husdyrproduktion på andre ejendomme.

Miljømyndighedens vurdering

Sønderborg Kommune vurderer, at de stillede vilkår i godkendelsen fra 2006 stadig er dækkende for produktionen på ejendommen med de ændringer og tilføjelser, som er nævnt i afsnit 1.2 og i vurderingerne nedenfor.

Et enkelt vilkår, vilkår 1.6 er udgået, da det følger af dansk lovgivning, at der skal være min. 9 måneders opbevaringskapacitet. Ligeledes er 1.8 udgået, da udarbejdelse af gødningsregnskab også følger af dansk lov. Endelig er vilkår 1.7 udgået, da der ikke opbevares markstakke på ejendommen.

4 Husdyrhold, staldanlæg og drift

4.1 Husdyrhold

Husdyrbrugets staldafsnit og dyrehold fremgår af tabel 1 og anlæggets indretning fremgår af situationsplanen, bilag 1.

Tabel 1. Dyreholdets størrelse

	Staldafsnit	Art og vægtklasse/alder	antal	DE
St-236967	Syge/bufferstald (2)	Slagtesvin, delvis spaltegulv, 25-49 % fast gulv	659 31-107 kg	17,02
St-236968	Stald (4)	Slagtesvin, drænet gulv + spalter (33/67)	2.108 31-107 kg	54,46
St-236969	Stald (6)	Slagtesvin, delvis spaltegulv, 25-49 % fast gulv	1.171 31-107 kg	30,25

		Slagtesvin, drænet gulv + spalter (33/67)	1.464 31-107 kg	37,82
St-236970	Stald (9)	Slagtesvin, drænet gulv + spalter (33/67)	2.577 31-107 kg	66,58
I alt			7.979 31-107 kg	206,13

Miljømyndighedens vurdering

I miljøgodkendelsen fra 2006 var det tilladte dyrehold 9.000 slagtesvin 30-100 kg med varierende ind- (30 - 35 kg) og udgangsvægt (87 kg - 108 kg) inden for produktionsniveauet svarende til 206,3 DE. Der er i forbindelse med denne revurdering indsendt et skema med et dyrehold på 7.979 slagtesvin 31- 107 kg svarende til 206,13 DE.

Vilkår 1.1 rettes derfor, så det svarer til den produktion, der er på ejendommen i øjeblikket. Dokumentation for dyreholdets størrelse skal kunne fremvises og der skal kunne føres tilsyn med antallet af dyr ved optælling i staldene hhv. vilkår 1.9 og 1.10.

4.2 Staldindretning

Bygninger, antal stipladser, gulvtyper og udmugningssystem fremgår af tabel 2.

Tabel 2. Oversigt over bygnings anvendelse, antal stipladser i nuværende produktionsniveau, udmugningssystem og gulvtype.

	Anvendelse	Dyretype	Stipladser	Udmugningssystem	Indretning og gulvtype
St-236967	Svin	Slagtesvin	225	Gylle	Delvis spaltegulv, 25-49 % fast gulv
St-236968	Svin	Slagtesvin	720	Gylle	Drænet gulv + spalter (33/67)
St-236969	Svin	Slagtesvin	400	Gylle	Delvis spaltegulv, 25-49 % fast gulv
		Slagtesvin	500	Gylle	Drænet gulv + spalter (33/67)
St-236970	Svin	Slagtesvin	880	Gylle	Drænet gulv + spalter (33/67)

Miljømyndighedens vurdering

Der er ikke ændret i stald- og udmugningssystemer siden godkendelsen er blevet meddelt.

Vilkår 1.2 med angivelse af det maksimale antal stipladser videreføres.

5 Forurening og gener fra husdyrbruget

5.1 Ammoniak og natur

Der er som udgangspunkt ikke hjemmel i husdyrgodkendelsesbekendtgørelsen til at bestemme, at bekendtgørelsens beskyttelsesniveauer i bilag 3 og 4 skal gælde ved revurdering af en godkendelse. Dette skyldes, at det fremgår af bilag 3 til husdyrgodkendelsesbekendtgørelsen, at denne alene skal anvendes ved tilladelser og godkendelser efter §§ 10, 11, 12 og 16, altså ved etableringer, ændringer eller udvidelser, hvorimod revurdering vedrører eksisterende husdyrbrug, hvor der ikke sker nogen forandring.

Når det gælder beskyttelsesniveauet for ammoniak, fremgår det dog af bekendtgørelsen, at uanset niveauet for BAT, vil bekendtgørelsens totaldepositionskrav skulle være opfyldt efter en frist, som fastlægges konkret ved revurderingen i den enkelte sag. Hvis der er kategori 1- eller 2-naturområder, hvor grænsen for totaldeposition af ammoniak i tabel 3 i bekendtgørelsens bilag 3 overskrides, skal revurderingsafgørelsen derfor indeholde en frist for, hvornår totaldepositionskravet skal være overholdt.

Tabel 3. Krav til ammoniakdeposition i kategori 1 og 2 natur

Naturtyper	Fastsat beskyttelsesniveau
Kategori 1. § 7 stk. 1 nr. 1 i Lov om miljøgodkendelse m.v. af husdyrbrug	Max. totaldeposition afhængig af husdyrbrug i nærheden* 0,2 kg N/ha/år ved > 1 husdyrbrug 0,4 kg N/ha/år ved 1 husdyrbrug 0,7 kg N/ha/år ved 0 husdyrbrug
Kategori 2. § 7 stk. 1 nr. 2 i Lov om miljøgodkendelse m.v. af husdyrbrug	Max. totaldeposition på 1,0 kg N/ha/år

*Antallet af husdyrbrug ud over det ansøgte opgøres på følgende måde (kumulationsmodel):

Antal husdyrbrug over 15 DE indenfor 200 m +

Antal husdyrbrug over 45 DE indenfor 200-300 m +

Antal husdyrbrug over 75 DE indenfor 300-500 m +

Antal husdyrbrug over 150 DE indenfor 500-1.000 m +

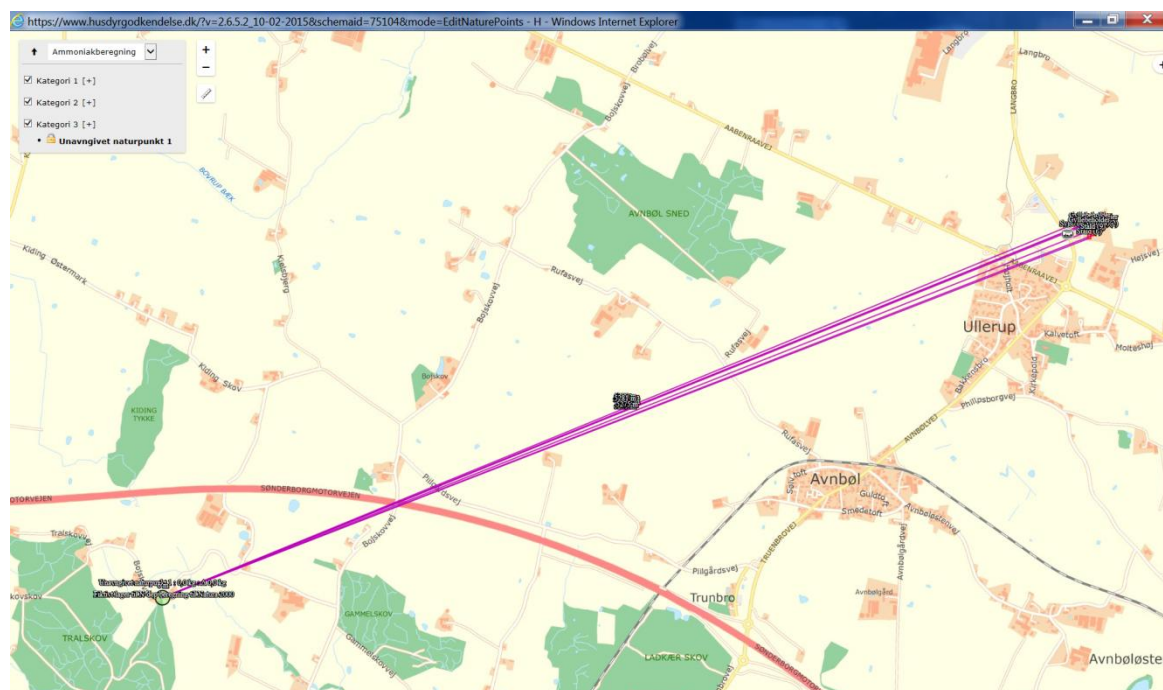
Antal husdyrbrug over 500 DE, som påvirker med over 0,3 kg N/ha udover 1000 m +

I tabel 4 ses total- og merbelastningen i det nærmeste naturpunkt som Sønderborg Kommune har vurderet til at være potentielt sårbart naturområde.

Tabel 4. Ammoniakdepositionsregninger til naturpunkter

Naturtype	Merdep. Kg N/år	Totaldep. Kg N/år	Beskrivelse
Skov – kategori 1 natur i Natura 2000 område	0,0	0,0	Skovområde i forbindelse med habitatområde Rinkenæs Skov, Dyrehaven og Rode Skov ca. 5 km sydvest for anlægget Udpegningsgrundlaget er bøg på muld.
Overdrev - kategori 2 natur	0,0	0,0	Beskyttet overdrev ved Adsbøl ca. 3,8 km sydvest for anlægget

Figur 1. Angivelse af beregningspunkt for ammoniakdeposition til kategori 1 natur.



Nærmeste kategori 2 natur er et beskyttet overdrev på ved Adsbøl ca. 4 km sydvest for anlægget. Der er foretaget ammoniakberegning til dette punkt, som viser en totaldeposition på 0,0 kg. Der er også lavet ammoniakberegninger til nærmeste Natura2000 område ved Gråsten Skovene, som ligger ca. 5,7 km sydvest fra ejendommen i samme retning som det beskyttede overdrev ved Adsbøl. Depositionen hertil er ligeledes 0,0 kg N/ha/år.

Miljømyndighedens vurdering

Sønderborg Kommune konstaterer, at husdyrbruget ved den nuværende produktionsstørrelse vil være i stand til at overholde ammoniakkravet til nærmeste kategori 1 og 2-natur jf. husdyrgodkendelsesbekendtgørelsens bilag 3. Dette er begrundet i depositionsberegninger foretaget i det digitale ansøgningsystem, www.husdyrgodkendelse.dk.

På baggrund af vurderingen finder Sønderborg Kommune, at der ikke kan påvises en tilstandsændring alene som følge af driften af Langbro 2A. Med henvisning til Natur- og Miljøklagenævnets afgørelse NMKN 132-00130 fra 23. november 2011, revurderer Sønderborg Kommune fortsat drift af ejendommen ud fra en vurdering af, at

- 1) der ikke på revurderingstidspunktet er konstateret en egentlig tilstandsændring af de omkringliggende ammoniakfølsomme naturområder,
- 2) påvirkningen af naturområderne ikke med sikkerhed kan henføres til adressen, da der er andre kilder til ammoniakdeposition i nærområdet, blandt andet husdyrbruget umiddelbart nær adressen.

Habitatvurdering

Pligten til at gennemføre en vurdering efter habitatbekendtgørelsens § 7 stk. 1 og 2, gælder ikke for revurderingsafgørelser, jf. § 8 stk. 6. Baggrunden er, at habitatdirektivets artikel 6 stk. 3 ikke gælder for eksisterende virksomhed, der fortsætter uændret. Der er derfor ikke foretaget en habitatvurdering.

Det fremgår dog af Habitatdirektivets artikel 6 stk. 2 at bestående aktivitet ikke må medføre betydelige konsekvenser for direktivets målsætning. På baggrund af tallene i tabel 4 vurderer Sønderborg Kommune at den uændrede drift ikke er i strid med direktivets målsætninger, idet totaldepositionen er 0,0 kg N/år i både det nærmeste kategori 1 og 2-naturområde.

5.2 Lugt, støv, støj, transport, fluer og skadedyr, affald, spildevand og driftsforstyrrelser

Ejer oplyser følgende om forurening og gener fra husdyrbruget:

Lugt: Produktionen ligger under 100 m fra det lokalplanlagte område 31-533 Erhvervsareal ved Ullerup og 19-533 - Erhvervsområde V. Ullerup, som er udlagt til lettere industri.

Produktionen overholder ikke alle gældende lugtgenekriterier, men der har ikke været klager over lugt fra ejendommen siden godkendelsen er blevet meddelt. Produktionen er en eksisterende produktion, som ikke udvides i forbindelse med denne revurdering. Lugtgenekriterierne skal derfor ikke være opfyldt.

Rengøring i og omkring ejendommen foretages jævnligt for at undgå uhygiejniske forhold og for at nedsætte risikoen for tilhold af eventuelle skadedyr, samt for at mindske risikoen for lugtgener for omkringboende.

Ved udbringning af husdyrgødning vises der så vidt muligt hensyn til omkringboende ved at tage højde for vindretning, tætbeboede områder mm.

Støv: Der vil kunne forekomme støv fra bl.a. håndtering af halm, korn og foder samt ved intern transport. På grund af ejendommens placering vil støv ikke være til gene for naboer m.v. I forbindelse med udkørsel af gylle, vil veje blive rengjort for evt. jord mv.

Støj: Der er ingen ændringer til oplysningerne om støjkloder i forhold til det, der er beskrevet i miljøgodkendelsen på side 7.

Transporter: Til- og frakørsel til ejendommen sker via Langbro. Det skønnede antal transport til og fra ejendommen fremgår af tabel 5.

Tabel 5. Oversigt over type og antal af transport til og fra ejendommen

Transporter	Antal/år
Gyllekørsel med 20-25 tons gyllevogn	Ca. 132
Gyllekørsel med lastbil, 33 tons	Ca. 45
Levering af smågrise (lastbil)	Ca. 19
Levering af foder (lastbil)	Ca. 52
Afhentning af døde dyr (lastbil)	Ca. 52
Afhentning af husholdningsaffald (lastbil)	Ca. 26
Levering af dieselolie (lastbil)	Ca. 5
Indkørsel af halm	Ca. 1
Kørsel med markmaskiner	Ca. 300
Maksimalt i alt	Ca. 632

Herudover vil der blive kørsel i personbil i forbindelse med dagligt tilsyn med dyrene, dyrlægebesøg og andre kontroller (1-2 gange dagligt).

Der anvendes 20 - 25 tons gyllevogn med fyldetårn. En maskinstation står for udbringningen.

Der vil normalt blive kørt ud dels i april/maj måned og dels i august måned.

Det forventes at virksomheden kan overholde Miljøstyrelsens vejledende støjgrænser.

Størstedelen af transporterne sker indenfor normal arbejdstid (ml. kl. 7 og 18), mens der i forbindelse med udbringning af gylle vil kunne foregå transporter i aftentimerne.

Fluer og skadedyr: Fluebekæmpelse sker ved hjælp af udvandringsmidler og smøremidler. Der er indgået aftale med Dansk Skadedyrskontrol gennem Brdr. Ewers omkring bekæmpelse af rotter og mus. Der er placeret ca. 30 kasser med gift rundt på ejendommen.

Affald: Art og mængder af affald fremgår af tabel 6.

Tabel 6. Oversigt over type og skønnet mængde affald fra ejendommen

Affaldstype	Opbevaringssted	Transportør	Modtageanlæg	Mængder	EAK-kode	ISAG-kode
Olie- og kemikalieaffald:						
Rester af bekæmpelsesmidler	Kemikalierum	-	-	Alt bruges	20.01.19	05.12
Spraydåser	Kemikalierum	Selv	Containerplads	ca. 50 stk.	15.01.10	23.00
Kanyler i særlig beholder	Kemikalierum	Selv	Apotek	maks. 1 boks	18.02.02	66.00
Batterier – alle typer	Staldkontor	Selv	Containerplads	ca. 20 stk.	20.01.33	77.00
Fast affald:						
Lystofrør	Staldkontor	Selv	Containerplads	ca. 20 stk.	20.01.21	79.00
Jern og metal	Sydlig ende af stald 9	Skrothandler	Skrothandler	0-1 tons	02.01.10	56.20
Tomme olietromler	Ved dieseltank	Selv	Containerplads	ca. 1 stk.	15 01 04	56.20
Diverse brændbart	Kommunal indsamlingsordning	Kommunal indsamlingsordning	Kendes ikke	ca. 150 kg	Afhængig af indhold	19.00
Tomme medicin-glas	Kommes i brændbart affald	Kommunal indsamlingsordning	Kendes ikke	ca. 20 stk.	15.01.07	51.00
Paller	Står udenfor	Leverandører tager med retur	Kendes ikke	ca. 4 stk.	15.01.03	62.00
Pap og papir	Kommunal indsamlingsordning	Kommunal indsamlingsordning	Kendes ikke	ca. 50 kg	15.01.01	50.00
Tom plastemballager	Kommunal indsamlingsordning	Kommunal indsamlingsordning	Kendes ikke	ca. 50 kg	15.01.02	52.00

Døde dyr placeres ved indkørselsvejen syd for ejendommen. Mindre dyr bliver opbevaret i plastcontainere og større dyr bliver lagt på betonspalter og overdækket med kadaverkappe. DAKA afhente efter behov. Dyr til afhentning tilmeldes pr. telefon.

Der afhentes ca. 52 gange om året.

Spildevand: Mængden af spildevand fra ejendommen fremgår af tabel 7. Mængden af regnvand er skønnet ud fra grundareal x 0,7 m³/m². Rengøringsvand og drikkevandsspild indgår i kapacitetsberegningen.

Tabel 7. Oversigt over type og skønnet mængde spildevand fra ejendommen

Spildevandstyper	m ³ /år	Afledes til	Renseforanstaltning
Spildevand fra stuehuse	Ca. 170 m ³	Til Ballebro Møllebæk	Septiktank
Tagvand	Ca. 5.100 m ³	Til Ballebro Møllebæk	Ingen

Driftsforstyrrelser eller uheld: Anlægget er indrettet på en måde, der bevirker at risikoen for at driftsforstyrrelser og uheld minimeres.

Gyllen løber med træk og slipsystem fra staldene til forbeholder. Forbeholderne er placeret, så de er højere end gyllekanalerne, så der ikke vil kunne ske overløb for forbeholderne. Gyllebeholderne er uden fastmonterede pumper til overpumpning til gyllevogn, så udslip fra beholderne kun kan finde sted, hvis beholderne kollapser. I så fald vil gyllen løbe mod vest, nordvest eller nordøst og samle sig i lavninger i marken, hvorfra det kan suges og skrubes op. Endvidere vil der kunne doses jord op, så gylle forhindres i at spredes over et større areal.

Der bliver anvendt gyllevogn med læssekran, hvilket minimerer risikoen for spild i forbindelse med fyldning af gyllevogn.

I forbindelse med fx sygdomsudbrud med efterfølgende restriktioner over for svineflytninger eller slagteristrejke kan der ske en midlertidig ophobning af dyr på ejendommen. Dette vil bevirke, at lugtmissionen fra stalden bliver større end normalt. Denne situation forventes at forekomme meget sjældent.

Sandsynligheden for driftsforstyrrelser og uheld i forbindelse med påfyldning og brug af dieselolie forventes at være meget lille. Tankningen sker på fast gulv inde i værkstedet og garagen. Der forefindes altid sand eller andet materiale på ejendommen til opsamling/opdæmning af evt. spild.

Miljømyndighedens vurdering

Lugt: Det bemærkes, at der ikke er hjemmel i husdyrgodkendelsesbekendtgørelsen til at kræve beskyttelsesniveauet for lugt, jf. bilag 3, overholdt i forbindelse med en revurdering. Idet der ikke sker ændringer eller udvidelser af husdyrproduktionen i forbindelse med denne revurdering, forventes der imidlertid et uændret lugtniveau. Der er i godkendelsen stillet vilkår til ventilationen – vilkår 2.1 til 2.5. Disse vilkår videreføres uden ændring.

Støv og støj: Driftsforholdene på ejendommen er ikke ændret siden sidste revurdering blev meddelt. Der er heller ikke indkommet klager over den nuværende drift. Der er i godkendel-

sen stillet vilkår om, at arealer skal holdes rydelige (vilkår 1.13). Der er i godkendelsen stillet en række vilkår til støj – vilkår 4.1 til 4.5. Disse vilkår udskiftes med et samlet opdateret støjvilkår, vilkår 4.1.

Transporter: Revurdering meddeles i medfør af Husdyrbrugsloven. Der kan derfor kun stilles vilkår til, hvilke udkørselsveje på ejendommen, der må benyttes og hvornår. Sønderborg Kommune vurderer, at der på nuværende tidspunkt ikke er nødvendigt at stille sådanne vilkår. Færdselsloven regulerer kørsel på offentlige veje.

Sønderborg Kommune gør i øvrigt også opmærksom på afgørelse J. nr. MKN-130-00045 af 28. september 2010 fra Miljøklagenævnet. Det fremgår af denne afgørelse, at: ”Ved reguleringen af husdyrbrug er det praksis at betragte landzonen som landbrugets erhvervsområde, og beboere i landzonen må derfor acceptere visse ulemper, som kan være forbundet med at være nabo til et landbrug”.

Fluer og skadedyr: Vilkår 1.12 om at der overalt skal føres en effektiv flue- og skadedyrsbekæmpelse videreføres.

Affald: For at sikre en korrekt affaldshåndtering videreføres en række vilkår uændrede (vilkår 5.1-5.7) og der tilføjes nye vilkår (5.8-5.9) til opbevaring, håndtering samt bortskaffelse af rester af bekæmpelsesmidler og farligt affald.

Vilkårene vurderes at være tilstrækkelige til at forhindre gener for omgivelserne og forurening fra affald.

Virksomheden skal desuden være opmærksom på, at alt affald skal opbevares, transporteres og bortskaffes i overensstemmelse med de til enhver tid gældende bestemmelser herom. Der henvises til:

- *Affaldsbekendtgørelsen*
- *Forskrift for opbevaring af farligt affald og kemikalier Forskrift 1/2011*
- *Regulativ for erhvervsaffald, 2011*
- *Regulativ for husholdningsaffald, 2011*
- *Bekendtgørelse om opbevaring af døde dyr*

Undtaget er dog bestemmelserne i *Forskrift for opbevaring af farligt affald og kemikalier*, som ikke gælder godkendelsespligtige virksomheder, og dermed ikke for denne ejendom. For at sikre, at der ikke sker forurening på ejendommen i forbindelse med opbevaring og håndtering af farligt affald og kemikalier, stilles der vilkår herom. Vilkårene vil være i overensstemmelse med bestemmelserne i *Forskrift for opbevaring af farligt affald og kemikalier*.

Vilkår 5.1 om opbevaring af døde dyr videreføres uændret.

Spildevand: De beskrevne spildevandstyper kan opdeles i sanitært spildevand, spildevand fra husdyrproduktionen samt uforurennet regnvand fra tage og omgivende arealer. Sønderborg Kommune vurderer, at når sanitært spildevand afledes til septiktank og når spildevandet fra husdyrproduktionen ledes til gyllebeholdere og uforurennet regnvand ledes til vandløb eller jordoverfladen, så sker afledningen miljømæssigt forsvarligt.

Vilkår om at fyldning af marksprøjte skal ske på befæstet fyldeplads videreføres – vilkår 3.3. Vask af andet materiel må ske på vaskeplads eller på græsdækket areal jf. vilkår 3.1 og 3.2.

Afledning af spildevand fra udleveringsforhold skal ledes til gyllebeholder eller opsamlingsbeholder jf. vilkår 3.4.

Driftsforstyrrelser og uheld: Det vurderes, at der kan være en vis risiko for driftsforstyrrelser og uheld i forbindelse med håndtering og transport af gylle, samt håndtering af olie og bekæmpelsesmidler. Det er derfor vigtigt, at beredskabet straks tilkaldes ved uheld, der medfører forurening, og at miljømyndigheden orienteres efterfølgende. Det er dog stadig virksomhedens pligt at forebygge og afværge driftsforstyrrelser og uheld – ligesom det er virksomhedens pligt at genoprette den hidtidige tilstand (jf. miljøbeskyttelseslovens § 71).

Ejer har udarbejdet en beredskabsplan, se bilag 3. Der stilles vilkår om at beredskabsplanen minimum hvert andet år gennemgås og eventuelt rettes til, såfremt der er sket ændringer.

Der er stillet vilkår til opbevaring af bekæmpelsesmidler, vilkår 6.1 – dette vilkår videreføres.

Der er desuden stillet vilkår om, at fyldning af gyllevogn og marksprøjte skal overvåges, vilkår 1.4 og 1.11, disse vilkår videreføres.

Endelig er der stillet vilkår om, at der skal sikres mod uheld ved tankning af diesel og ved opbevaring og håndtering af olie og kemikalier – vilkår 6.1 - 6.4. Disse vilkår videreføres også.

6 Bedst tilgængelig teknologi

6.1 Staldindretning

Det skal løbende sikres, at virksomhedens indretning og drift er baseret på anvendelse af bedste tilgængelig teknologi. Overholdelsen af kravet om anvendelse af BAT skal sikre, at forurening fra husdyrbruget til stadighed begrænses mest muligt.

Ejer oplyser følgende om staldindretning:

Med hensyn til BAT og staldsystemer er der flere forskellige definitioner på, hvad BAT er. Dels er der referencedokumentet for bedste tilgængelige teknikker, der vedrører intensiv fjerkræ- og svineproduktion (BREF), dels er der teknologibladene, og dels er der www.husdyrgodkendelse.dk's beregninger.

Af BREF-dokumentet fremgår det, at følgende staldsystemer er BAT:

Staldsystemer for grise, slagtesvinestalden

- et fuldspaltet gulv med vakuumsystem til hyppig fjernelse af gylle, eller
- et delvist spaltet gulv med reducerede gødningskanaler, med hældende vægge og et vakuumsystem, eller
- et delvist spaltet gulv med et centralkonvekst fast gulv eller et hældende fast gulv foran stien, en gødningsrende med hældende sidevægge og en hældende gødningsbeholder.

Ifølge Dansk Svineproduktion har staldtyper med gyllekanaler med skrå vægge og skrånende gødningssskakter samt stier med et centralt konvekst massivt gulv ikke fundet udbredelse i Danmark.

Der findes p.t. 8 teknologiblade for slagtesvineproduktion:

- Køling af gyllen i svinestalde (2. udgave, revideret 26.01.2011)
- Fast overdækning af gyllebeholder (1. udgave, oprettet 11.11.2010)
- Råprotein i slagtesvinefoder (1. udgave, oprettet 30.06.2010)
- Fosfor i slagtesvinefoder (1. udgave, oprettet 30.06.2010)
- Svovlsyrebehandling af gylle (i slagtesvinestalde) (2. udgave, revideret 20.12.2010)
- Kemisk luftrensning med syre, slagtesvin (3. udgave, revideret 23.05.2011)
- Biologisk luftrensning, Dyretype: Slagtesvin (1. udgave revideret 23.05.2011)
- Delvist fast gulv, slagtesvin (3. udgave revideret 29.03.2011)

Alle stalde er stalde med fuld kumme og ”træk og slip”, hvorfor de lever op til BAT ifølge BREF-dokumentet. Der sluses normalt ikke gylle ud i perioden fredag eftermiddag til og med søndag.

Der er løbende foretaget en udskiftning af staldgulvene fra fuldspalte til drænet gulv+ spalter pga. dyrevelfærdslovgivningen på området. Udskiftning af spaltegulv med drænet gulv + spalter er ikke godkendelsespligtigt. Udskiftning af gulvet medfører en reduktion i ammoniakudledningen.

Da de vejledende emissionsgrænseværdi for ammoniak er opfyldt med ændringerne i staldgulvet, er der ikke foretaget økonomiske beregninger for fravalg af andre teknologier.

Redegørelse for reovering af staldanlægget:

De eksisterende stalde forventes at kunne drives videre i ca. 30 år uden større reoveringer. Når staldene en gang skal gennemgribende reoveres, vil der blive taget højde for, hvilke muligheder der er for at leve op til det, som på det tidspunkt er BAT for staldsystemer.

Miljømyndighedens vurdering

Miljøstyrelsen har udsendt ”Vejledende emissionsgrænseværdier opnåelige ved anvendelse af bedste tilgængelige teknik (BAT) for husdyrbrug med konventionel produktion af slagtesvin (gyllebaserede systemer)”.

Sønderborg Kommune har beregnet emissionsgrænseværdien for det ansøgte projekt ud fra vejledningerne. Emissionsgrænseværdien er baseret på, at produktionen foregår i eksisterende bygninger. Beregningen fremgår af bilag 2.

Beregningen viser, at det ikke er nødvendigt at tage andre forholdsregler end at udskifte staldgulvene fra fuldspaltegulve til drænet gulv+spalter for at opnå overholdelse af den beregnede emissionsgrænseværdi for ammoniak.

Sønderborg Kommune vurderer, at ejer har redegjort for Bedste Tilgængelige Staldteknologi og at projektet lever op til BAT mht. ammoniak.

6.2 Fodring

Ejer oplyser følgende om fodring:

Slagtesvinene fodres med indkøbt tørfoder.

Eftersom en del af spalterne er lukket til i fuldspaltestaldene opnås en ammoniakreduktions-effekt, og beregningerne i www.husdyrgodkendelse.dk viser, at emissionen er på 3.314,52 kg N pr. år, idet det er antaget at effekten af lukningen af spalterne vil bevirke, at emissionen falder til et niveau svarende til minimum drænet gulv og spalter. Da ejendommen således lever op til Miljøstyrelsens vejledende emissionsgrænseværdi, redegøres ikke for fravalg af BAT med hensyn til ammoniak.

Bedriften vil generelt bestræbe sig på at benytte så få foderenheder og så lavt et råprotein- og fosforindhold som muligt.

Pt. anvendes en foderblanding til slagtesvinene med fytase. Endvidere tilsættes syre til foderet.

Det vurderes, at der anvendes foder indeholdende et fosfor- og råproteinindhold indenfor de vejledende niveauer i BAT-foder som fremgår af tabel 8 (jf. BREF).

Tabel 8. Vejledende niveauer for råprotein i BAT-foder til svin

Art	Faser	Indhold af råprotein (% i foder) ¹⁾	Samlet fosforindhold (% i foder) ²⁾
Slagtesvin	25-50 kg	15-17	0,45-0,55
Slagtesvin	50-110 kg	14-15	0,38-0,49

¹⁾ Med tilstrækkeligt afvejet og optimal tilførsel af aminosyrer

²⁾ Med tilstrækkeligt fordøjeligt fosfor med brug af fx højtfordøjelige uorganiske foderfosfater og/eller fytase

BAT for ammoniak:

Beregning af ammoniakemissionsniveauet jf. de "Vejledende emissionsgrænseværdier opnåelige ved anvendelse af den bedste tilgængelige teknik (BAT)" for slagtesvin viser, at ammoniakemissionsniveauet maksimalt må være 3.438,49 kg NH₃-N pr. år.

Emissionen fra staldene på 3.314,52 NH₃-N pr. år. Da staldene således lever op til Miljøstyrelsens vejledende emissionsgrænseværdi for eksisterende stalde, skal der ikke redegøres for fravalg af BAT.

BAT for fosfor:

I forhold til de "Vejledende emissionsgrænseværdier opnåelige ved anvendelse af den bedste tilgængelige teknik (BAT)" for slagtesvin, er det Miljøstyrelsens udmelding, at emissionsgrænseværdien for fosfor fra slagtesvinegylle er på 22,3 kg P/DE ab lager.

For at leve op til dette krav, er det nødvendigt at korrigere på fosforindholdet i foderet, så der er mindre fosfor i foderet end normen. BAT-niveauet for fosfor er således 4.596,70 kg P. Den beregnede udledning af fosfor i www.husdyrgodkendelse.dk er på 4.966,17 kg P. Ejer af Langbro 2A ønsker ikke at korrigere indholdet af fosfor i foderet for at overholde BAT-niveauet.

Miljømyndighedens vurdering

Sønderborg Kommune har beregnet emissionsgrænseværdien for det ansøgte projekt ud fra vejledningerne. Emissionsgrænseværdien er baseret på, at ansøgningen omfatter en eksisterende slagtesvineproduktion. Beregningen fremgår af bilag 2. Beregningen viser, at produktionen må have en samlet emissionsgrænseværdi på 3.438,49 kg N per år.

Da produktionen har en ammoniakemission på 3.314,52 kg N / år lever det op til BAT. Se nedenstående tabel 9:

Tabel 9. Ammoniakemission og fosforudledning

	Ammoniakemission	Fosforudledning
Emissionsgrænseværdier beregnet ud fra Miljøstyrelsens vejledning	3.438,49	4.596,70
Beregnet emission i www.husdyrgodkendelse.dk	3.314,52	4.966,17
Emissionsgrænseniveauet er overholdt med:	123,97	-369,47
Overskridelse af BAT-niveauet i procent	-3,61	8,04

Sønderborg Kommune vurderer, at det er BAT-standard med hensyn til fodring for en produktion af den omhandlede størrelse, når foderet ligger indenfor de vejledende BAT-niveauer.

Ejer ønsker ikke at foderkorrigere for at overholde BAT-niveauet for fosfor. Sønderborg Kommune vurderer, at en overskridelse af BAT-niveauet på 8 % ikke kan antages at være en overskridelse af bagatelagtig karakter.

Sønderborg Kommune vurderer derfor at det er nødvendigt at stille vilkår til fosforudledningen, selv om ejer ikke ønsker dette.

De teknikker og teknologier, der er rettet mod at reducere tilførslen af fosfor til udbringningsarealerne omfatter enten fodringsteknikker, der mindsker husdyrgødningens indhold af fosfor eller separationsteknikker, der medfører, at den mest fosforholdige del af husdyrgødningen kan afsættes til udbringning på andre arealer eller til forbrænding eller afgangning i biogasanlæg. Muligheden for afsætning kan på nuværende tidspunkt ikke forudsættes at være til stede for alle producenter. Der er således kun mulighed for at reducere indholdet i foderet for at leve op til BAT. Sønderborg Kommune vurderer derfor, at der skal sættes vilkår til reduktion af fosforindholdet i foderet.

Sønderborg Kommune har således oprettet et fiktivt ansøgningsskema i www.husdyrgodkendelse.dk med nr. 75104, hvor det er blevet beregnet, at et indhold i foderet på 4,68 g P/FE kan overholde BAT-niveauet for fosfor.

Følgende vilkår til fodring medfører overholdelse af emissionsniveauet:

Maksimal kg P ab dyr for slagtesvin:

$$((\text{afgangsvægt} - \text{indgangsvægt}) \times \text{FEsv pr. kg tilvækst} \times \text{g fosfor pr. FEsv}/1000) - ((\text{afgangsvægt} - \text{indgangsvægt}) \times 0,0055 \text{ kg P pr kg tilvækst}) = ((107 \text{ kg} - 31 \text{ kg}) \times 2,85 \text{ FEsv pr. kg tilvækst} \times 4,58 \text{ fosfor pr. FEsv}/1000) - ((107 \text{ kg} - 31 \text{ kg}) \times 0,0055 \text{ kg P pr kg tilvækst}) = \mathbf{0,5774 \text{ kg P ab dyr}}$$

Svarende til 4.580 kg P for 7.979 slagtesvin 31-107 kg.

For at kunne dokumentere, at det årlige maksimale kg P ab dyr er 0,5775, stilles vilkår om, at indlægssedler fra indkøb af foder og råvarer skal gemmes mindst fem år og forevises miljømyndigheden på forlangende. Derudover skal der foreligge dokumentation for foderfor-

bruget i form af fx e-kontrol. Ind- og afgangsvægt for slagtesvinene skal også kunne dokumenteres enten via e-kontrol eller anden relevant dokumentation.

Der skal årligt laves en opgørelse af det faktiske kg P af dyr i forbindelse med gødningsregnskabet. Denne opgørelse skal være tilgængelig ved de ordinære tilsyn.

For at leve op til BAT for management, stilles der vilkår om mængden af forbrugt foder skal noteres i en driftsjournal.

Det vurderes, at ejer anvender BAT i tilstrækkeligt omfang, hvis ovennævnte vilkår overholdes.

6.3 Energi- og vandforbrug

Energiforbrug:

Elforbruget dækker primært ventilation, belysning, gyllepumper, drift af foderanlæg samt øvrige elektriske maskiner. Elforbruget fremgår af tabel 10.

Tabel 10. Skønnet elforbrug

Type	Forbrug
El	Ca. 105.000 kWh
Dieselolie	Ca. 10.000 liter
Træpiller og fast brændsel	Ca. 12-14 tons

Ifølge Håndbog til driftsplanlægning 2013 er elforbruget ca. 12 kWh pr. slagtesvin. Hertil skal lægges øvrigt elforbrug i forbindelse med driften af arealerne og tilhørende bygninger og maskiner, som elforbrug til stuehus mv. Det vurderes, at elforbruget ligger indenfor normen.

Ejer oplyser følgende om energibesparende foranstaltninger (BAT):

Det er etableret dels undertryksventilation med henholdsvis vægventiler og diffust indtag og dels ligetryksventilation, som automatisk op- eller nedjusteres efter behov. Der bliver foretaget jævnlig inspektion, og ventilationskanaler vil blive rengjort efter hver tømning af sektionerne. Der er temperaturstyring, alarmer mv. på alle ventilationsanlæggene.

I det omfang det er muligt vil belysning blive udskiftet til lavenergibelysning. Lyset er tændt i staldene 80 minutter om dagen samt ved arbejde i stalden.

Ifølge referencedokument for bedste tilgængelige teknikker (BREF) der vedrører intensiv fjerkræ- og svineproduktion, anvendes der således BAT (lavenergibelysning, eftersyn og rengøring af ventilatorer, temperaturstyring, der sikrer temperaturkontrol og minimumsventilation i perioder, hvor der ikke er behov for ret stor ventilation).

Vandforbrug:

Vand benyttes primært til drikkevand til dyr, vask af stalde og maskiner, overbrusning af dyr, sanitære forhold samt forbrug i boligen. Det skønnede vandforbrug fremgår af tabel 11.

Ejendommen forsynes med vand fra Avnbøl Ullerup vandværk.

Tabel 11. Skønnet vandforbrug

Type	Forbrug
Samlet vandforbrug	Ca. 6-7.000 l

Den skønnede vandmængde er beregnet ud fra Håndbog til driftsplanlægning 2013 udgivet af Dansk Landbrugsrådgivning, Landscentret, hvor der angives et vandforbrug på ca. 560 liter vand pr. slagtesvin inkl. drikkevand, vand i foder og vaskevand til stalde.

Ejer oplyser følgende om vandbesparende foranstaltninger (BAT):

Det er dels almindelige bide-/sutteventiler samt drikkeventiler over foderkrybberne. Bide-/sutteventiler udskiftes, hvis de drypper. Stalden vil blive sat i blød i koldt vand inden vask. Iblødsætningen reducerer det efterfølgende forbrug af rengøringsvand og staldene vaskes med højtryksrenser med koldt vand, hvilket også er vandbesparende.

Det er ikke påtænkt at udarbejde egentlige planer for vedligehold og reparationer, men ved daglig inspektion vil der blive undersøgt for eventuelle lækager med efterfølgende igangsætning af reparation.

Ifølge referencedokument for bedste tilgængelige teknikker (BREF) der vedrører intensiv fjerkræ- og svineproduktion, anvendes der således BAT (brug af iblødsætningsanlæg, vask med højtryksrenser og brug af drikkeventiler over foderkrybber).

Miljømyndighedens vurdering

Det gennemsnitlige beregnede årlige elforbrug for en tilsvarende produktion er ca. 96.000 kWh. Hertil kommer elforbruget til driften af den øvrige ejendom. Det vurderes, at elforbruget på ejendommen ligger på niveau med normtallene for en tilsvarende produktion.

For at sikre en god udnyttelse af ressourcerne stilles der vilkår om, at ejendommen skal gennemgå et energieftersyn, hvis elforbruget overstiger 105.000 kWh. Energieftersynet er gratis og fås ved henvendelse hos elselskabet.

Der stilles vilkår om, at elforbruget skal overvåges og at besøgsrapporten fra et eventuelt energieftersyn skal sendes til miljømyndigheden. Der stilles også vilkår om, at hvis besøgsrapporten viser energiforbedringer, som via besparelse på el kan tilbagebetales indenfor to år, skal disse udføres senest to år efter modtagelsen af rapporten.

For at miljømyndigheden kan kontrollere elforbruget skal det dokumenteres, for eksempel ved fremvisning af elregning. Dokumentation skal gemmes mindst fem år og fremvises miljømyndigheden på forlangende.

Det fremgår at vandforbruget er ca. 6-7.000 m³ årligt.

I henhold til "Håndbog for driftsplanlægning 2013" er det gennemsnitlige årlige vandforbrug for en tilsvarende produktion ca. 4.500 m³ vand +/- 25 %. Hertil kommer vand til drift af den øvrige ejendom. Det vurderes, at vandforbruget på ejendommen ligger lidt over normtallene. For at sikre en god udnyttelse af vandressourcen stilles der vilkår om, at vandforbruget registreres – vilkår 8.3.

Hvis vandforbruget overstiger 6.500 m³ årligt, skal ejer indsende redegørelse til kommunen om, hvorfor vandforbruget er så højt og hvilke tiltag der planlægges brugt til at nedbringe vandforbruget.

For at sikre, at der sker en god udnyttelse af ressourcerne, stilles der vilkår om, at forbruget af vand skal registreres årligt, således det er muligt at følge forbruget og dermed lave en indsats, hvis forbruget stiger.

Det er miljømyndighedens vurdering, at virksomheden lever op til kravene til BAT for energi og vandforbrug, hvis ovenstående vilkår overholdes og virksomheden i øvrigt drives som beskrevet.

6.4 Opbevaring og håndtering af husdyrgødning

Gødningen håndteres som gylle. Gyllen opbevares i gyllebeholdere med dykkede indløb. Overdækning er i form af naturligt flydelag. Der føres logbog over flydelagene.

Kapacitetsberegning jf. normtal 2013:

7.979 slagtesvin 31-107 kg af 0,52 m³ pr. dyr = 4.149 m³

Opbevaringskapacitet: Gyllebeholdere på hhv. 1.810 m³, 1.500 m³ og 500 m³, svarende til i alt 3.810 m³ Dvs. opbevaringskapacitet på ca. 11 måneder alene i gyllebeholderne.

Ejer oplyser følgende om bedste tilgængelige opbevaringsteknik:

Da der er tale om:

- stabile beholdere, der kan modstå mekaniske, termiske og kemiske påvirkninger
- lagrene tømmes hvert år og inspiceres visuelt (tømmes helt 1 gang om året)
- beholdernes bund og vægge er tætte
- der ingen spjæld er, men alt overpumpes via neddykket rør
- gyllen kun omrøres umiddelbart før tømning
- beholderne er dækket med flydelag

og beholderne kontrolleres ved 10-års beholderkontrollen, vurderes det, at der er BAT med hensyn til gødningsopbevaring jf. referencedokumentet for bedste tilgængelige teknikker der vedrører intensiv fjerkræ- og svineproduktion (BREF).

Når der er behov for det, bliver der blæst snittet halm på gyllebeholderne.

Miljømyndighedens vurdering

Kommunens niveau for BAT, opbevaring af flydende husdyrgødning tager udgangspunkt i reglerne i Husdyrgødningsbekendtgørelsen og Miljøstyrelsens Teknologiblad af 11.11.2010.

Hvis alle af de følgende krav til opbevaring er opfyldt vurderes opbevaringen at leve op til BAT:

Beholderne opfylder kravene i § 15 i husdyrgødningsbekendtgørelsen dvs. at:

- Det er stabile beholdere, der kan modstå mekaniske, termiske og kemiske påvirkninger
- Beholdernes bund og vægge er tættet og beskyttede mod tæring
- Lageret tømmes regelmæssigt af hensyn til eftersyn og vedligeholdelse – fortrinsvist

hvert år.

Ejer har redegjort for bedste tilgængelig opbevaringsteknik. Det vurderes, at gyllebeholdere som udgangspunkt sikrer en god og sikker opbevaring af gyllen og at der med veletablerede flydelag sikres en god næringsstofudnyttelse og tilstrækkelig begrænsning af lugtgener.

Det vurderes, at der med 11 måneders opbevaringskapacitet i gyllebeholdere sikres en god bufferkapacitet på ejendommen. På dette grundlag vurderer kommunen, at der i fornødent omfang er anvendt BAT i forbindelse med opbevaring af husdyrgødning.

Der er i godkendelsen stillet vilkår om minimum 9 måneders opbevaringskapacitet – vilkår 1.6. Dette følger også af husdyrgødningsbekendtgørelsen, så vilkåret bortfalder.

6.5 Udbringning af husdyrgødning

Der bruges normalt traktor og gyllevogn med slæbeslanger, da det medfører for store afgrødeskader at benytte nedfælder i voksende afgrøder. Hvis der udbringes på sort jord eller græs nedfældes gyllen.

Ejer oplyser følgende om bedste udbringningsteknik:

BAT for udbringningsteknik er beskrevet i referencedokumentet for bedste tilgængelige teknikker der vedrører intensiv fjerkræ- og svineproduktion (BREF) som en række tiltag. En del af disse tiltag er dækket af husdyrgødningsbekendtgørelsen og bekendtgørelse om jordbrugets anvendelse af gødning og om plantedække, hvorfor det er et lovkrav at følge dem.

Fx:

- regler for udbringningstidspunkter (forbud mod udbringning 200 m fra byområder på weekend- og helligdage)
- udbringningsmetoder (fx ikke tilladt at bruge bredspreder til gylle)
- krav om nedfældning på visse arealer tæt på sårbar natur
- krav til udbringningstidspunkter, der sikrer optagelse i planter
- krav om nedbringning af husdyrgødning udlagt på ubevoksede arealer indenfor 6 timer
- krav om maksimale mængder husdyrgødning pr. ha
- krav til efterafgrøder

Gødningsmængden tilpasses de enkelte afgrøders behov og tilpasses evt. tilførsel af anden gødningstype.

Gødningen udbringes så vidt muligt umiddelbart før afgrødernes maksimale vækst- og næringsstoffoptag forekommer, hvilket nedsætter fordampning og lugtgener, da planterne hurtigt optager den tilførte gødning.

Vedrørende udbringning følges de anvisninger (omkring snedækkede/ skrånende/ vandmættede/ oversvømmede arealer), der er angivet i BREF-dokumentet og som findes som generelle regler i husdyrgødningsbekendtgørelsen og bekendtgørelse om jordbrugets anvendelse af gødning og plantedække.

Det vurderes, at de anvendte udbringningsteknikker lever op til BAT.

Når der udbringes husdyrgødning og suppleres op til Plantedirektoratets norm med handelsgødning, er der forbrugt 15-20 % mindre kvælstof end økonomisk optimal mængde. Dette medfører et kraftigt incitament til optimal håndtering af husdyrgødningen. Der vil derfor

søges den mest optimale form for udbringningsteknik, placering i sædskiftet samt at benytte de mest optimale vejrforhold, således fordampningen af ammoniak reduceres mest mulig og udnyttelsen af næringsstoffer er størst mulig. Ligeledes vil stigende afgrødepriser flytte afgrødernes økonomisk optimale kvælstofniveau højere op, og dermed kræve bedre udnyttelse af husdyrgødning på bedriftens arealer.

Der findes 6 teknologiblade for henholdsvis separering og nedfældning:

- Separering af gylle med dekantercentrifuge (1. udgave, oprettet 30.06.2010)
- Separering af gylle med kemisk fældning (1. udgave, oprettet 30.06.2010)
- Separering af gylle med skruepresse (1. udgave, oprettet 30.06.2010)
- Nedfældning af gylle i sort jord (1. udgave, oprettet 30.06.2010)
- Nedfældning af gylle i vinterafgrøder (1. udgave, oprettet 30.06.2010)
- Nedfældning af gylle i græsmarker (1. udgave, oprettet 24.11.2010)

Separering er på nuværende tidspunkt ikke aktuelt eftersom der er tilstrækkeligt harmoni-areal. Nedfældning vil kun ske, hvis der er behov for at udbringe på sort jord eller græs.

Nedfældning i vinterafgrøder er ikke ønskeligt, da der kommer for mange køreskader på afgrøderne, hvilket medfører et mindre udbytte og i sidste ende en mindre N-optagelse i afgrøder og dermed også en større udvaskning. Udkørsel med nedfælder tager endvidere en del længere tid. En nedfælder har typisk 6-8 m rækkevidde, mens en gyllevogn med slæbeslanger har op til 24 m rækkevidde.

Miljømyndighedens vurdering

Kommunens BAT-niveau for udbringning af husdyrgødning er, at udgangspunktet herfor er husdyrgødningsbekendtgørelsen.

Der vurderes, at ejendommen lever op til kravene for BAT for udbringningsteknik, når husdyrgødningsbekendtgørelsen efterleves.

6.6 Management

Ejer oplyser følgende om management:

BAT indenfor management / godt landmandsskab er i BREF (referencedokumentet for bedste tilgængelige teknikker, der vedrører intensiv fjerkræ- og svineproduktion) defineret på en række områder. På bedriften er der taget følgende forholdsregler:

Medarbejderne vil blive orienteret om ejendommens miljøgodkendelse og være bekendt med vilkårene i miljøgodkendelsen.

Der udarbejdes gødningsplaner og gødningsregnskaber for både brug af handelsgødning og husdyrgødning.

Rengøring i og omkring ejendommen foretages jævnlig for at undgå uhygiejniske forhold og for at nedsætte risikoen for tilhold af eventuelle skadedyr, samt for at mindske risikoen for lugtgener for omkringboende.

Der føres ikke løbende journal over energi- og vandforbrug, men forbruget opgøres årligt i forbindelse med regnskabet.

Ved udbringning af husdyrgødning vises der så vidt muligt hensyn til omkringboende ved at tage højde for vindretning, tæt beboede områder mm.

Der er udarbejdet en beredskabsplan, så forholdsregler i forbindelse med uheld med kemikalier og gylle, brand mv. er beskrevet.

Der er ikke egentlige uddannelses- og træningsprogrammer, men de ansatte sendes på relevante kurser i arbejdstiden, når der er behov, alt efter hvilke type arbejdsopgaver, de skal håndtere.

Miljømyndighedens vurdering

Ejer har redegjort for implementeringen af BAT i forhold til Management. Der er stillet en række vilkår i de øvrige BAT-afsnit: der skal bl.a. registreres vand-, el- og foderforbrug.

Endvidere er der stillet vilkår om at beredskabsplanen skal opdateres minimum hvert 2. år. Kommunen vurderer, at ejer lever op til BAT for Management, når de enkelte vilkår efterledes.

6.7 Samlet BAT-vurdering

Et af hovedformålene med Lov om miljøgodkendelse m.v. af husdyrbrug er at fremme anvendelsen af renere teknologi og sikre brug af den bedste tilgængelige teknik i husdyrbrug. Princippet om brugen af bedste tilgængelige teknik (BAT) indebærer, at der inden for en given sektor skal anvendes den miljømæssigt set mest effektive og avancerede teknologi i produktionen.

Sønderborg Kommune vurderer samlet set, med baggrund i de enkelte redegørelser for BAT, at ejendommen med den nuværende drift lever op til niveauet for BAT, for en ejendom med den pågældende husdyrproduktion og størrelse, med de vilkår som i øvrigt er påbudt i forbindelse med denne revurdering i relation til BAT.

Det vurderes, at der på nuværende tidspunkt ikke er baggrund for at stille vilkår om yderligere indførelse af bedst tilgængelig teknologi.

7 Offentliggørelse, klagevejledning og underretning

Annoncering ved indledning af revurderingen

For at give offentligheden lejlighed til at udtale sig, er der blevet foretaget en offentlig annoncering, da Sønderborg Kommune indledte revurderingen efter § 17. Annonceringen skete den 27. august 2014 på www.sonderborgkommune.dk og efterfølgende blev der kort orienteret herom i Sønderborg Ugeavis.

Der var frist til at komme med kommentarer indtil d. 10. september 2014.

Der indkom ingen bemærkninger til indledning af revurderingen.

Partshøring

Et udkast til dette påbud er d. 24. februar 2015 sendt i partshøring hos:

- Gårdejer Bent Clausen
- Rådgiver Ulla Pallesen

Der var frist til afgivelse af bemærkninger på 2 uger frem til og med den 10. marts 2015.

Partshøringen gav enkelte kommentarer (modtaget d. 27. februar 2015) som er indarbejdet i revurderingen.

Da Sønderborg Kommune vurderer, at revurderingen ikke omfatter ejendommens harmoniarealer, er der ikke foretaget en partshøring af ejere af forpagtede arealer og arealer med gylleaftaler.

Der er ikke foretaget en yderligere partshøring jf. Forvaltningslovens § 19, da påbuddene meddelt i denne revurdering ikke vurderes til at være til ugunst for parter. Dette skyldes, at vilkårene stillet i denne revurdering er skærpende i forhold til den oprindelige miljøgodkendelse.

Annoncering af afgørelse

Denne revurdering med påbud efter Husdyrloven er offentliggjort på www.sonderborgkommune.dk den 6. marts 2015. Der er efterfølgende orienteret kort herom i Sønderborg Ugeavis.

Klagevejledning

Denne revurdering er meddelt i overensstemmelse med kapitel 8 § 40 i Bekendtgørelse om tilladelse og godkendelse m.v. af husdyrbrug nr. 1283 af 8. december 2014. Påbuddene er udstedt med hjemmel i § 39 jf. § 41 stk. 3 i Lov om miljøgodkendelse m.v. af husdyrbrug nr. 1486 af 4. december 2009.

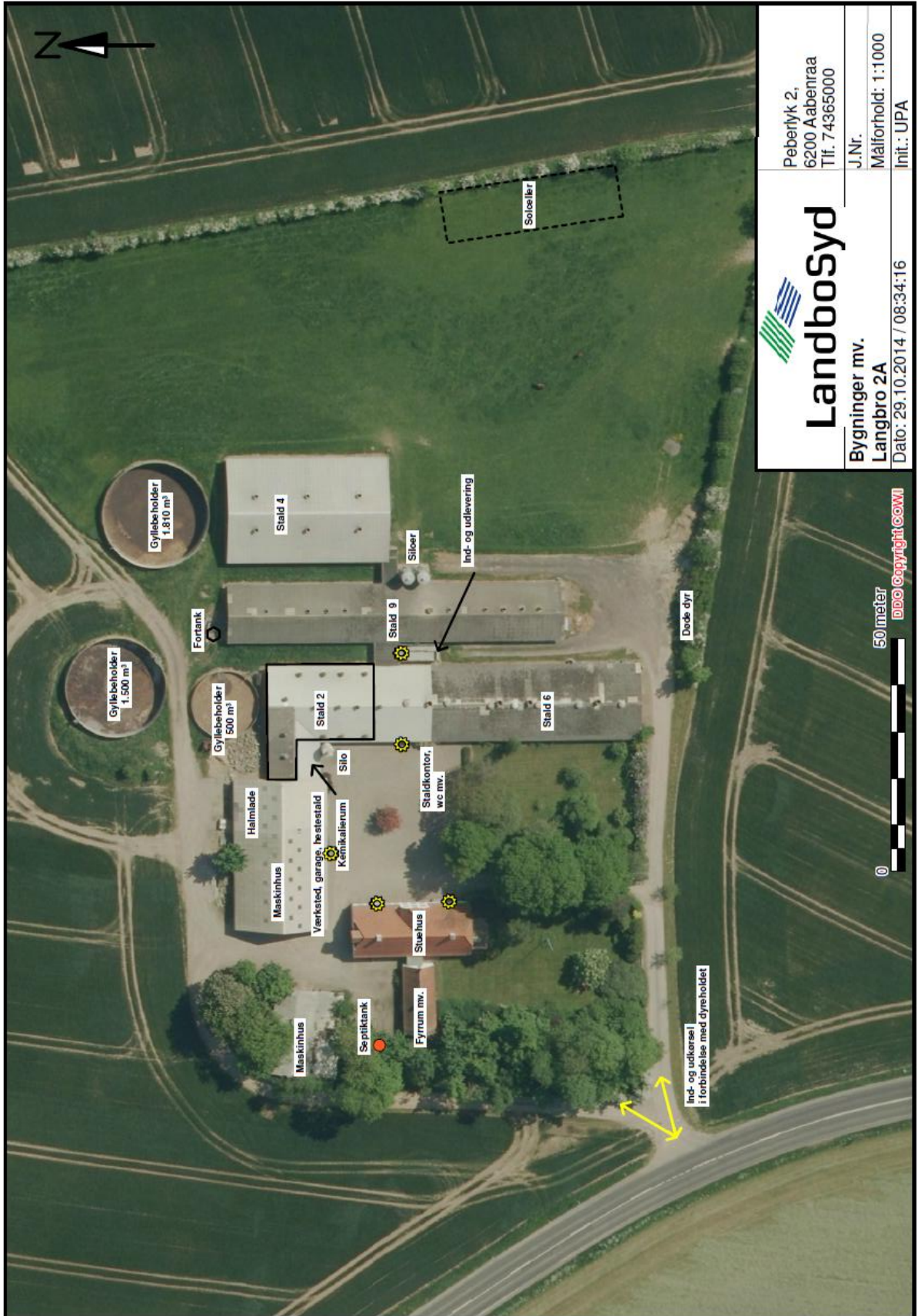
Afgørelsen kan påklages til Natur- og Miljøklagenævnet af ejeren, klageberettigede myndigheder og organisationer samt enhver, der har en væsentlig, individuel interesse i sagens udfald, jf. Lov om miljøgodkendelse m.v. af husdyrbrug § 84 – 87.

En eventuel klage skal være skriftlig og sendes via Klageportalen på www.borger.dk. På www.borger.dk klikker du på fanen [Miljø og energi] i venstre side. Her vælger du først [Forurening] og derefter [Landbrug og forurening]. På siden 'Landbrug og forurening' klikker du på [Klag til Natur- og Miljøklagenævnet] under selvbetjening midt på siden. Her skal du logge ind med dit NemID og følge vejledningen. Du kan nu uploade dokumenter og billeder eller skrive direkte i et tekstfelt. Klagen sendes også automatisk gennem klageportalen til den myndighed, som har truffet afgørelsen.

Klagen skal være modtaget inden klagefristens udløb fredag den 3. april 2015.

Civilt søgsmål

Et eventuelt sagsanlæg skal ifølge § 90 i Lov om miljøgodkendelse m.v. af husdyrbrug, være anlagt inden 6 måneder efter, at afgørelsen er modtaget, eller – hvis sagen påklages – inden 6 måneder efter, at den endelige afgørelse foreligger.



 <h1>Landbosyd</h1>	Peberlyk 2, 6200 Aabenraa Tlf. 74365000
	J.Nr. Målforhold: 1:1000 Init.: UPA
Bygninger mv. Langbro 2A	Dato: 29.10.2014 / 08:34:16

Bilag 2

BAT - beregning Ammoniak
IT 2011

Langbro 2A

Antal dyr/DE	Emissionsgrænseværd	Samlet emission BAT	Indretning	Emissionsgræns, Korrigeret	Indgangsvægt	Afgangsvæ, Korri
1830	47,27	661,23	25-49 % fast guld	0,36	31	107
6149	158,86	2777,26	Fuldspalte	0,45	31	107
Samlet BAT-niveau, Kg N		3438,49	Skema 69228:	3314,52	123,97	3,61
Difference: 1%:						
BAT for fosfor:						
Slagtesvin	22,3	4596,70				
I alt kg P		4596,70	Skema 69228:	4966,17	-369,47	-8,04

Beredskabsplan

for

Langbro 2 A, 6400 Sønderborg

Indholdsfortegnelse:

TELEFONNUMRE	30
BRAND- OG EVAKUERINGSINSTRUKS	31
OVERLØB AF GYLLE	32
KEMIKALIE- OG OLIESPILD	33
STOPHANER / HOVEDAFBRYDERE	34
STRØMSVIGT	35
TRANSPORT AF BEKÆMPELSESMIDLER	36
BILAG A Kort over ejendommen.....	37
BILAG B Kort over udløbspunkter fra dræn til vandløb	38

29/10-2014

Denne beredskabsplan er udarbejdet som en del af ejendommens miljøgodkendelse med det formål at stoppe og begrænse evt. uheld med konsekvenser for det omgivne miljø.

Planens indhold skal være kendt af gårdens ansatte mm. og udleveres til evt. indsatsleder/miljømyndighed i forbindelse med uheld, forureninger, brand ol.

Beredskabsplanen revideres/kontrolleres mindst 1 gang om året og skal være let tilgængelig og synlig. Beredskabsplanen findes i staldkontoret og der opbevares en kopi i kontoret i stuehuset.

Kort materiale:

Bagerst er der et oversigtskort over ejendommen mm. med angivelse af:

- Mark- og drikkevandsboringer/brønde
- Drænbrønde / regnvandsbrønd / afløb
- Kemikalielager (bekæmpelsesmidler og handelsgødning)
- Dieseltanke (overjordiske og nedgravede)
- Udløbspunkter til vandløb / jord fra dræn
- Slukningsmateriel
- Afbrydere til diverse pumper, anlæg, strømafbryder m.v.
- Evt. fald/kote mod vandløb/dræn/brønde og boringer
- Trykflasker/oplag af f.eks. F-gas, stationære F-gasbeholdere, svejseanlæg m.v.
- Flugtveje for dyr/frigørelse mm.

Husk:

Ved store uheld ring altid 1-1-2, ved mindre uheld ring altid til miljømyndighederne. Er man i tvivl ring 1-1-2.

Efter brand mm. tag kontakt med miljømyndighederne med hensyn til genopbygning af stald mm.

TELEFONNUMRE

Nærmeste telefon er mobil 5174 3333.

Miljømyndighed	kontaktes på telefon 8872 6400 (mandag - torsdag kl. 10.00 - 17.00, fredag kl. 10.00 – 15.00)
Falck	kontaktes på telefon 7010 2030 dag eller nat
Brandvæsen	kontaktes på telefon 112 dag og nat
Lægevagt	kontaktes på telefon 7011 0707 kl. 16.00 - 08.00 og lørdag, søn- og helligdage hele døgnet
Tandlægevagt	kontaktes på telefon 6541 4551 fra kl. 9.00 – 12.00 på lørdage, søndage og helligdage
Landbocenteret	kontaktes på telefon 7436 5000
Dyrlæge	Haderslev Dyrehospital (svinevet) kontaktes på telefon 7352 1210
Foderstofforretning	DLG Sundeved kontaktes på telefon 3368 5385
Elektriker	Ole Jensen EI-Service ApS kontaktes på telefon 4034 1595
Smed/VVS	Sundeved VVS kontaktes på telefon 7446 1542
Ventilationsfirma	Lantec kontaktes på telefon 7020 9755

BRAND- OG EVAKUERINGSINSTRUKS

Ved brand der ikke kan slukkes ved egen hjælp.

Tilkald brandvæsenet – RING 112 – oplys:

Navn, adressen og telefonnummer der ringes fra.

Hvad er der sket og at det er en gårdbrand.

Er der tilskadekomne – hvor mange?

Er dyrene kommet ud – art og antal der evt. er fanget.

Kontakt Bent Clausen på 5174 3333.

Iværksæt rednings- og slukningsarbejde hvis det er muligt og forsvarligt, herunder fjernelse og evakuering af dyr, olie, trykflasker, gødning og kemikalier.

Placering af slukningsmateriel er angivet på oversigtskort.

Hvis det ikke er muligt at slukke branden – forsøg at begrænse den ved lukning af døre og vinduer.

Modtag brandvæsenet og udlevér denne mappe sammen med kortmaterialet.

Oplys endvidere:

Evt. tilskadekomne eller dyr der ikke er reddet i sikkerhed.

Hvor det brænder.

Brandens omfang.

Hvor der er adgangsveje.

På ejendommen findes der følgende materiel, som evt. kan afhjælpe situationen:

6 pulverslukkere

OVERLØB AF GYLLE

INSTRUKS

Ved større overløb af gylle eller ved brud på gylletanken – RING 112

Oplys:

Navn, adressen og telefonnummer, der ringes fra.

Hvad der er sket og hvor meget der er løbet ud.

Om der er risiko for forurening af vandløb eller drikkevandsboring.

Ved mindre spild kontaktes kun miljømyndighederne.

Kontakt Bent Clausen på 5174 3333.

Kontakt miljømyndighederne på tlf. 8872 6400

Hvis en gyllebeholder mod forventning skulle kollapse, vil gyllen løbe vest, nordvest eller nordøst og samle sig i lavninger i marken, hvorfra det kan suges og skrubes op. Endvidere vil der kunne doses jord op, så gylle forhindres i at spredes over et større areal.

Er gyllen sivet ned i drænsystemet kan der laves en afpropning af tilløb til det rørlagte vand i brønd eller alternativt kan drænet graves over for at undgå at gyllen når vandløbet (se kort).

Modtag brandvæsenet/miljømyndighederne og udlever denne mappe sammen med kortmaterialet.

På ejendommen findes der følgende materiel, som evt. kan anvendes for at afhjælpe situationen:

Rendegraver i maskinhus

Halmballer i halmladen

KEMIKALIE- OG OLIESPILD

INSTRUKS

Ved større overløb af kemikalier og olie – RING 112 – oplys:

Navn, adressen og telefonnummer, der ringes fra.

Hvad der er sket, hvad og hvor meget der er løbet ud.

Om der er risiko for forurening af vandløb eller drikkevandsboring.

Ved mindre spild kontaktes kun miljømyndighederne.

Kontakt Bent Clausen på 5174 3333.

Kontakt miljømyndighederne på tlf. 8872 6400.

Forsøg opdæmning for at undgå, at kemikalier eller olie spredes over et større areal eller løber til afløbsristen i gårdspladsen.

Opdæmningen kan foretages med jord, halmballer ol. afhængig af mængden og art.

Modtag brandvæsenet/miljømyndighederne og udlever denne mappe sammen med kortmateriale.

På ejendommen findes der følgende materiel, som evt. kan anvendes for at afhjælpe situationen:

Rendegraver i maskinhus

Halmballer i halmladen

Kattegrus i værkstedet

STOPHANER / HOVEDAFBRYDERE

Afbrydere til diverse pumper, anlæg, strømafbryder m.v. skal ligeledes noteres på kortet over ejendommen.

Vand:

Stophaner sidder mellem de to store gyllebeholdere og vest for det store maskinhus (se kort).

Elektricitet:

Eltavler (se kort).

Der er både automatsikringer og amperesikringer. Nye amperesikringer opbevares ved elskabene.

STRØMSVIGT

INSTRUKS

Vurdér om dyr vil lide under træk fra nødopluk eller varme.

Tjek alle stalde og se, om nødoplukket er åben.

Begræns trækgener og varmeudvikling (overbrusning).

Kontroller, at der ikke sker forurening som følge af manglende strøm til pumper ol.

Ved strømsvigt på over 2 timer, ring til SE (Syd Energi) på tlf. 7011 5000.

Nødopluk sker automatisk. Iværksæt opstart af nødstrømsgenerator (står i det store maskinhus).

TRANSPORT AF BEKÆMPELSESMIDLER

INSTRUKS

Sørg for sikker transport af kemikalier til ejendommen og mellem ejendom og marker.

Bekæmpelsesmidler skal under transport være sikret mod stød og uheld. En lukket tæt plastkasse (f.eks. en køleboks) er velegnet.

Medbring en spand/sæk med fint savsmuld til opugning af spildt middel samt en skovl og f.eks. plasticposer/plastspand til en hurtig indsats. Uanset koncentrationen kan et spild på mindre end ca. 2 liter med en hurtig indsats fjernes fra jorden.

Medbring altid en mobiltelefon, således at det er muligt hurtigt at tilkalde hjælp ved uheld.

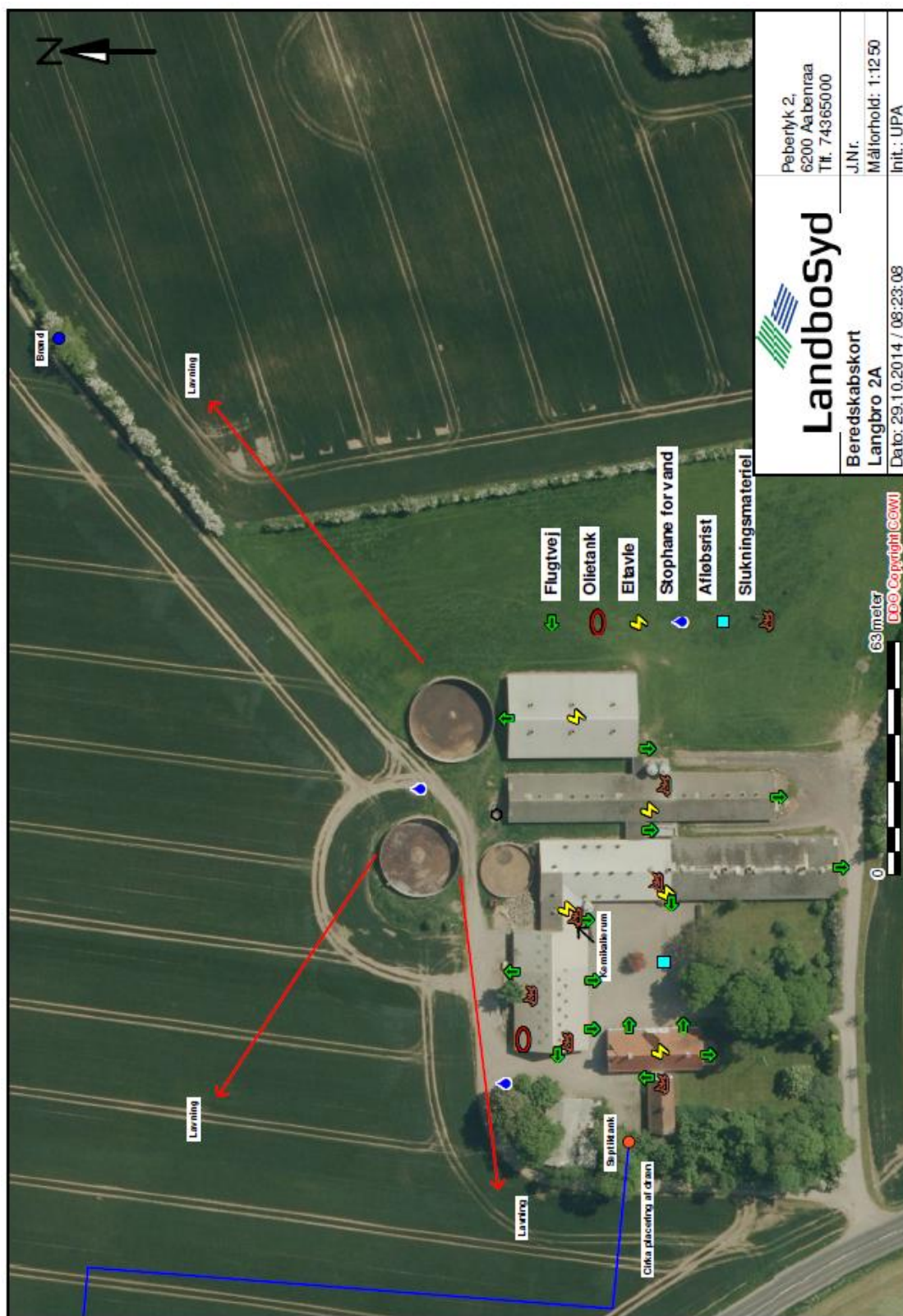
Hvor der arbejdes med bekæmpelsesmidler, skal der være førstehjælpsudstyr og øjenskyllmiddel til rådighed.

Meget giftige og giftige bekæmpelsesmidler skal overalt opbevares forsvarligt under lås. Øvrige bekæmpelsesmidler skal opbevares forsvarligt. For alle midler gælder, at de opbevares utilgængeligt for børn og ikke sammen med eller i nærheden af levnedsmidler, foderstoffer m.v.

Derudover gælder følgende:

- Kemikalierummet skal være godt ventileret, tørt og frostfrit med god belysning.
- Der skal findes et sugende materiale f.eks. savsmuld til opsamling af spild.
- Døre skal være forsynet med en støbt kant, der kan tilbageholde eventuelt spild.
- Gulve skal være tætte og uden afløb.

BILAG A Kort over ejendommen



BILAG B Kort over udløbspunkter fra drænen til vandløb

