

STENA RECYCLING A/S  
Nordre Kaj 47  
9900 Frederikshavn  
Att. Helle Brandt og Claus Thinggaard Larsen

Tlf. +45 98 45 50 00  
post@frederikshavn.dk  
www.frederikshavn.dk  
CVR-nr. 29189498

17. april 2023

## Rapport efter miljøtilsyn den 14. april 2023 med Stena Recycling AS

Sagsnummer: GEO-2023-00540  
Dokumentnummer: 7144328

Frederikshavn Kommune har den 14.04.2023 været på miljøtilsyn på ovennævnte virksomhed.

Sagsbehandler:  
Jette Brønnum  
Direkte telefon:  
+45 9845 6359

Fra virksomheden deltog Filialchef Helle Brandt og Regionsdirektør Claus Thinggaard Larsen og fra Frederikshavn Kommune deltog Jette Brønnum.

Virksomheden er omfattet af miljøtilsynsbekendtgørelsen bestemmelser om at kommunerne skal føre tilsyn med virksomheders miljøforhold med henblik på at sikre, at miljøforholdene er forsvarlige og at gældende miljøregler og -bestemmelser overholdes.

Virksomheden er kategoriseret som en type K212 Midlertidig oplagring mv Ikke-farligt, ikke bilag1 jf. miljøbeskyttelseslovens regler.

### Opfølgning

Tilsynet gav anledning til følgende aftaler:

- Der fremsendes opdaterede versioner af følgende:
  - ✓ de 3 kontrolskemaer,
  - ✓ endelig version af driftsinstruktion af AL-2 anlæg,
  - ✓ ny driftsinstruktion for anlægget med opdaterede affaldsmængder samt
  - ✓ farvekodet oversigt over oplagsmængder. Det skal forklares, hvornår der skal noteres i bemærkningsfeltet.

Kontrolskema 1 indeholder en kontrol af befæstelse på pladsen hhv. i metalhal. Kontrolskemaet opdateres således, at der foretages den nødvendige kontrol af pladsen med metalspåner.

### I øvrigt

Frederikshavn Kommune har ikke stillet krav til tæthedsprøvning af olieudskiller i den nyeste miljøgodkendelse. I Nordjyllands Amts udledningstilladelse af 27. november 2006 var kravet formuleret i vilkår 31. I behøver således ikke at fortsætte med det hvert 10. år.

Der er registreret tre overjordiske dobbeltvæggede spildolietanke hver på 55 m<sup>3</sup> i BBR. Frederikshavn Kommune fjerner de to tanke af BBR og registrerer, at den sidste er ude af drift.

Frederikshavn Kommune har ikke yderligere bemærkninger i forbindelse med tilsynet.

Der er vedlagt bilag med oplysninger og kommentarer fra miljøtilsynet.

### **Miljørisikovurdering**

Som grundlag for fastsættelsen af den fremtidige tilsynsfrekvens gennemfører tilsynsmyndigheden efter tilsynet en miljørisikovurdering. I miljørisikovurderingen indgår følgende forhold:

- Miljøledelse, systematik og miljøforbedringer
- Regelefterlevelse
- Håndtering og opbevaring af kemikalier og farligt affald
- Emissioner til luft, jord- og/eller vandmiljø
- Omgivelsernes sårbarhed

### **Offentliggørelse**

Kommunen er forpligtet til at offentliggøre tilsynsrapporter. Har I kommentarer til rapporten eller forhold i rapporten, som I ikke ønsker offentliggjort, vil jeg bede jer om at melde tilbage inden 14 dage. Hører jeg ikke fra jer, vil miljøtilsynsrapporten blive offentliggjort på DMA (Digital MiljøAdministration) ved Miljøstyrelsen.

### **Gebyr**

Miljøtilsynet inkl. opfølgning afregnes direkte efter timeforbruget. Gebyret opkræves hvert år i november måned.

### **Lovgrundlag**

Tilsynsrapporten er meddelt i henhold til:

- Bekendtgørelse nr. 1536 af 9. december 2019 om miljøtilsyn (Miljøtilsynsbekendtgørelsen).
- Lovbekendtgørelse nr. 5 af 3. januar 2023 om miljøbeskyttelse (Miljøbeskyttelsesloven).
- Bekendtgørelse nr. 1519 af 29. juni 2021 om brugerbetaling for godkendelse m.v. og tilsyn efter lov om miljøbeskyttelse og lov om husdyrbrug og anvendelse af gødning m.v. (Brugerbetalingsbekendtgørelsen).

Med venlig hilsen

Jette Brønnum  
Ingeniør

**Tilsynsoplysninger og kommentarer for miljøtilsynet**

Telefon	56679200	CVR nr.	24208362
		P. nr.	1010629450

Virksomhedens miljøforhold er gennemgået i det følgende. Grundlaget herfor er virksomhedens oplysninger, tilsyn på virksomheden og oplysninger fra kommunens arkiver.

**Generelle bemærkninger**

Kontrolpunkt	Tilsynskommentar
Indretning & drift	<p>Virksomheden er etableret på lokaliteten i 2005.</p> <p>Virksomheden modtager en lang række traditionelle affaldstyper så som ubehandlet jernskrot (heraf køleskabe og andre hårde hvidevarer), metaller, pap, papir og plast, beton og asfalt, ubehandlet nedrivningstræ, akkumulatorer og elektronikskrot. Materialerne køres til virksomheden og hovedparten afskibes fra kajarealerne. Virksomheden benytter en mobilsaks fra Jatob ApS til neddeling af skrot, når der er behov herfor.</p> <p>I øjeblikket oplagres husstandsindsamlede kasser med farligt affald i metalhallen samt fraktionen kartoner/metal/plast på udendørs membranbelagt areal.</p>
	<div style="display: flex; justify-content: space-around;"> <div style="text-align: center;">  <p>Farligt affald</p> </div> <div style="text-align: center;">  <p>To mobile saks fra Jatob</p> </div> </div>
Egenkontrol (journal)	<p>Vilkår 63.</p> <p>Virksomheden skal hvert år inden 1. februar fremsende indberetning til tilsynsmyndigheden over resultatet af det forgående kalenderårs analyseresultater samt registreringer af vandmængder set i relation til udlederkravene.</p> <p>Frederikshavn Kommune har den 20. januar 2023 modtaget årsrapport for 2022. Rapporten viser, at alle grænseværdier er overholdt. Der er sammenholdt med grænseværdier gældende frem til 13. december 2022. I årsrapporten for 2023</p>

	<p>skal værdier sammenlignes med grænseværdier i den reviderede miljøgodkendelse dateret 13. december 2022.</p> <p><u>Driftsjournal</u></p> <p>Der er krav i vilkår 68 til driftsjournalens indhold. Journalen skal være tilgængelig for tilsynsmyndigheden.</p> <p>Der blev fremvist 3 typer af kontrolskemaer, der sikrer at miljøgodkendelsens krav til dokumentation af egenkontrol er overholdt vedr. belægnings, olieudskillere, tankanlæg, rørsystemer/slanger affaldsoplæg.</p> <p>Det aftaltes, at der fremsendes opdaterede versioner af de 3 kontrolskemaer, endelig version af driftsinstruktion af AL-2 anlæg, ny driftsinstruktion for anlægget med opdaterede affaldsmængder samt farvekodet oversigt over oplagsmængder. Det skal forklares, hvornår der skal noteres i bemærkningsfeltet.</p> <p>Kontrolskema 1 indeholder en kontrol af befæstelse i på pladsen hhv. i metalhal. Denne kontrol har åbenbart ikke været tilstrækkelig eller omhyggelig nok i forhold til oplag af spåner. Kontrolskemaet opdateres således, at der foretages den nødvendige kontrol.</p>
<p>Miljøgodkendelse</p>	<p>Frederikshavn Kommune har den 13. december 2022 meddelt revision af miljøgodkendelse inkl. udledningstilladelse til havnebassinet. Virksomheden er godkendt under disse listepunkter:</p> <p>K212 Oplag af ikke farligt affald K203 Oplag af farligt affald</p> <p>Vilkår 10.</p> <p>Virksomheden må kun modtage og opbevare de nævnte affaldsfraktioner i de angivne mængder:</p> <ul style="list-style-type: none"> <li>* 10.000 t ubehandlet jernskrot (heraf 100 tons køleskabe og andre hårde hvidevarer)</li> <li>* 1.000 t metaller</li> <li>* 15.000 t jernskrot til videresalg</li> <li>* 2.000 t metalskrot til videresalg</li> <li>* 200 t brugsjern til videresalg</li> <li>* 500 t pap, papir og plast</li> <li>* 1.000 t beton og asfalt</li> <li>* 500 t ubehandlet nedrivningstræ + neddelt nedrivningstræ med videre</li> <li>* 50 t akkumulatorer</li> <li>* 20 t elektronikskrot</li> <li>* 2 t lysstofrør og andet kviksølvholdigt affald</li> <li>* 5 t spildolie</li> <li>* 2 t småbatterier</li> </ul>

<p>Forurennet jord</p>	<p>Virksomheden har den 13. februar 2023 orienteret Frederikshavn Kommune om, at man den 10. februar 2023 har opdaget en udsivning af bore-/skæreolie fra hallen med spåner. Der er konstateret olie på overfladen lige uden for hallen ud mod vejen.</p> <p>Skæreolien drypper af spånerne i forbindelse med, at spånerne ligger i hallen inden afhentning til videre behandling. Belægningen i hallen er af beton, som er lavet med fald til en afløbsrende langs den nordøstlige indendørs facade af hallen. Afløbsrenden afdræner til pumpeump, der pumper skæreolien til en overjordisk tank og videre behandling. Belægningen har sat sig et par cm i forhold til afløbsrenden, hvorved der er fremkommet en revne mellem belægningen og afløbsrenden.</p> <p>Det blev ligeledes konstateret, at afløbsrenden ikke var vedligeholdt. Den var rustet sammen af spåner og har haft en begrænset funktion.</p> <p>Mens forureningsundersøgelserne pågår afdrænes partier af spåner over kar således, at skæreolie ikke løber i afløbssystemet. Spåner kan omdirigeres til Horsens i tilfælde af en større oprensning.</p> <div style="display: flex; justify-content: space-around;">   </div> <p style="display: flex; justify-content: space-around;"> <span>Opsamling af skæreolie</span> <span>Afdrypning over kar</span> </p>
<p>I øvrigt</p>	<p>Renholdelsen af arealer sker med alternativ fejekost.</p> <p>Der er anskaffet NORM-detektor ved vægten, der kontrollerer affald for radioaktivt indhold. Opsætningen sker ud fra baggrundsniveau.</p> <div style="display: flex; align-items: center;">  <div style="margin-left: 20px;"> <p>Norm-detektor.</p> </div> </div>

### Luftemissioner

Kontrolpunkt	Tilsynskommentar
Luftforurening	<p>Virksomheden har tidligere haft problemer i forhold til røgudvikling ved brug af skærebrenner (2007). Dette har ikke været tilfældet siden.</p> <p>I 2007 konstateredes støvgener ved lastning af forbrændingsjern til skib. Efterfølgende blev det aftalt, at man fremover ville vurdere hvorvidt omlastninger ville kunne udvikle støvgener og således sørge for at der er sprinkleranlæg er til stede inden omlastningen påbegyndes.</p> <p>Virksomheden har ikke siden 2007 omlastet forbrændingsjern således, at sprinkling har været nødvendig.</p> <p>Der er ikke modtaget klager over luftforurening efterfølgende.</p>

### Støj

Kontrolpunkt	Tilsynskommentar
Støj	<p>Virksomhedens væsentligste støjkilder udgøres af den mobile saks samt ved lastning af skibe.</p> <p>Det vurderes at virksomhedens grænseværdier for støj kan overholdes.</p>

### Spildevand

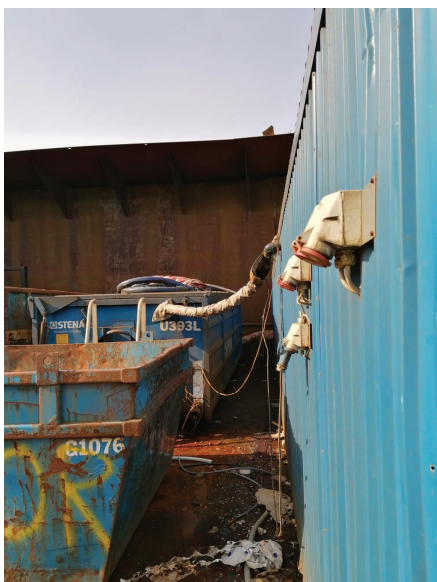
Kontrolpunkt	Tilsynskommentar
Spildevand, generelt	<p>Overfladevandet ledes gennem sandfangsbrønd, brønd med flowregulator (sikrer max. 20 l/s svarende til olieudskillers kapacitet), koalescensolieudskillere, pumpebrønd 1 (kammer 1), udligningsbeholder, AL-2 separationsanlæg (tungmetalfældning og båndfilter), pumpebrønd 1 (kammer 2), målebrønd og til sidst pumpebrønd, der pumper vandet til havnebassinet.</p> <p>Brugsanvisningen for AL-2 anlægget, herunder afsnit 9 om serviceeftersyn blev diskuteret og det aftales, at der indføres et årligt serviceeftersyn.</p> <p>Opmærksomheden blev også henledt på, at anbefalingerne i afsnit 8.4 Rengøring og Vedligeholdelse følges og indarbejdes i driftsinstruktionen for AL-2 anlægget.</p> <p>Det er endvidere vigtigt at være bevidst om, at doseringen optimeres således, at det er muligt at efterkomme de skærpede grænseværdier. Nikkel og arsen er de parametre, der ligger tættest på de nye grænseværdier.</p>



Containere med overfladevandsbehandling



Opsamling af slam i bigbags



Slam der pumpes i container



Buffertank samt tank, der ikke er i drift

**Udskillere**

Kontrolpunkt	Tilsynskommentar
Olieudskiller	<p>Der er én oliedskiller i forbindelse med rensningsanlægget. Frederikshavn Kommune modtager løbende dokumentation fra Stæten omkring skumning og bundtømning. Virksomheden fremviste dokumentation for kontrol af oliedskiller.</p> <p>Oliedskilleren er tæthedsprøvet 6. januar 2016. Dokumentation herfor blev udleveret.</p> <p>Frederikshavn Kommune har ikke stillet krav til tæthedsprøvning af oliedskiller i den nyeste miljøgodkendelse. I Nordjyllands Amts udledningstilladelse af 27. november 2006 var kravet formuleret i vilkår 31. I behøver således ikke at fortsætte med det hvert 10. år.</p>

**Olie- og kemikalietanke**

Kontrolpunkt	Tilsynskommentar
Tanke	<p>Der er oplag af skæreeolie fra spåner i en cirkulær aflang tank og en plasttank til bore/skæreeolie.</p> <p>I BBR er følgende registreret:            * Tre overjordiske dobbeltvæggede tanke på 55 m3 til spildolie (fra 2018) TEK 92, 120 og 124.            Disse er fjernet (sammen med tankgraven og tilhørende rørsystemer) på nær en enkelt tank, der udelukkende står oplagret og ikke er i drift mere. Frederikshavn Kommune fjerner de to tanke af BBR og registrerer, at den sidste er ude af drift.</p>

**Oplag af affald**

Kontrolpunkt	Tilsynskommentar
Farligt affald	Bore/skæreeolier modtages i plasttank ved oplag af metaltspåner. Tanken tømmes af Stæten.
Affald, generelt	<p>Al affald vurderes at være opbevaret i overensstemmelse med miljøgodkendelsens vilkår.</p> <p>Der var kort forinden tilsynet i 2020 lagt en ny belægning på virksomhedens sydøstlige del, hvor der klippes skrot. Der er 5 års garanti på tætheden af denne belægning.</p> <p>Senest er belægningen udbedret på det membranbelagte areal, da pladsen gennem årene har sat sig.</p>



Udbedring af belægning.