



Tillæg nr. 2 til miljøgodkendelse efter § 16a, stk. 4, i husdyrbrugloven

**Kvægbruget
Sundsvej 22 og 24
7430 Ikast**

Afgørelsesdato: 2. juni 2022

Copyright

Ortofoto (fra 2015) indeholder data fra Styrelsen for Dataforsyning og Effektivisering, som frit har stillet sit materiale til rådighed. Link til vilkår: <http://sdfе.dk/om-os/lovstof/rettigheder-og-vilkaar/>

Lovgivning

Al lovgivning er benævnt med populærtitel. En samlet oversigt over lovgivning findes i bilag 1.

Indhold

DATABLAD	4
ANSØGNINGEN	5
HISTORIK	5
AFGØRELSE OM TILLÆG TIL MILJØGODKENDELSE	5
VILKÅR	6
<i>Stalde og produktioner</i>	6
<i>Opbevaringslagre</i>	7
LOVGRUNDLAG	8
BIAKTIVITETER	9
GYLDIGHED	9
HELT ELLER DELVIST BORTFALD AF AFGØRELSEN	9
ANDRE GODKENDELSER, TILLADELSER OG DISPENSATIONER	9
IKAST-BRANDE KOMMUNES VURDERING OG BEGRUNDELSE FOR DE STILLEDE VILKÅR	9
PLACERING AF ANLÆG	9
LANDSKABELIGE, KULTURHISTORISKE OG GEOLOGISKE VÆRDIER	9
PÅVIRKNING AF NATUR	10
PÅVIRKNING AF BILAG IV-ARTER	12
JORD, GRUNDEVAND OG OVERFLADEVAND	13
LUGT	13
STØJ	15
STØV.....	15
FLUEGENER OG UHYGIEJNISKE FORHOLD.....	15
LYSPÅVIRKNING	15
AFFALD	15
OLIE- OG KEMIKALIEOPBEVARING	15
TRANSPORT.....	16
SPILDEVAND.....	16
HÅNDBETING OG OPBEVARING AF HUSDYRGØDNING.....	16
ANVENDELSE AF BEDSTE TILGÆNDELIGE TEKNIK (BAT)	16
BAT – REDUKTION AF AMMONIAKEMISSION	17
KOMMUNENS SAMLEDE VURDERING	17
KLAGEVEJLEDNING	17
OFFENTLIGGØRELSE	19
BILAG	19

Datablad

Husdyrbruget

Bedrift Cvr	42537659
Husdyrbrugets navn	Kjargaarden Aps
Beliggenhedsadresse	Sundsvej 24
Postnummer	7430
By	Ikast

Ansøger

Ansøgersnavn	Kjargaarden Kvæg Aps
Ansøgeradresse	Sundsvej 24
Ansøgerpostnummer	7451
Ansøgerby	Sunds
Ansøgertelefon	20951875
Ansøger-email	kw@kjargaarden.dk

Ejer

Ejersnavn	Kjargaarden Aps
Ejeradresse	Sundsvej 24
Ejerpostnummer	7451
Ejerby	Sunds
Ejertelefon	20951875
Ejer-email	kw@kjargaarden.dk

Konsulent

Konsulent Cvr	27428843
Konsulent virksomhedsnavn	SAGRO I/S
Konsulentnavn	Karen V. Thomasen
Konsulentadresse	Majsmarken 1
Konsulentpostnummer	7190
Konsulentby	Billund
Konsulenttelefon	96296932
Konsulent-email	kv@sagro.dk

Ejendom

Ejendomsnummer	7560012315
CHR numre	55819

Matrikler på ejendomsnummer

Matrikel: 11g - Tulstrup By, Ikast
Matrikel: 24d - Tulstrup By, Ikast
Matrikel: 25i - Tulstrup By, Ikast
Matrikel: 1bz - Munklinde, Ilskov
Matrikel: 1dy - Munklinde, Ilskov

Ansøgningen

Ikast-Brande Kommune har den 11. januar 2022 modtaget en ansøgning om et tillæg til en § 16 a-miljøgodkendelse jævnfør *husdyrbrugloven*ⁱ, af husdyrbruget, beliggende Sundsvej 22 og 24, 7430 Ikast.

Ansøger ønsker lovliggørelse af en dybstrøelsesstald, der tidligere har været anvendt som møddingshus. Jævnfør det ansøgte har husdyrbruget i nudriften et samlet produktionsareal på 9.770 m², hvorpå der er kvæg. Ved inddragelse af det tidligere møddingshus øges det samlede produktionsareal til 10.630 m².

Ikast-Brande Kommune vurderer, at ejendommene på Sundsvej 22 og 24, begge 7430 Ikast, er forurenings- og driftsmæssigt forbundet og derfor skal godkendes samlet.

Historik

8 års drift

For 8 år siden var den gældende produktionstilladelse en § 12 miljøgodkendelse fra den 31. maj 2010 suppleret med en anmeldelse om skift i dyretype fra den 6. december 2012. Anmeldelsen gav tilladelse til en årsproduktion på 3.510 tyrekalve (60-185 kg) og 3.510 tyrekalve (185-390 kg), i alt 1.045,1 dyreenheder.

Nudrift

De gældende godkendelser af husdyrbruget er en § 16 a miljøgodkendelse fra den 12. februar 2018, samt et tillæg fra 27. oktober 2020. Godkendelsen er på 9.770 m² produktionsareal, hvorpå der er produktion af kvæg. Derudover omfatter godkendelsen gyllebeholdere, en møddingsplads og et møddingshus.

Afgørelse om tillæg til miljøgodkendelse

Ikast-Brande Kommune meddeler hermed tillæg nr. 2 til miljøgodkendelse af 12. februar 2018 til husdyrbruget beliggende på Sundsvej 22 og 24, 7430 Ikast, med de stillede vilkår. Tillægget meddeles i henhold til § 16a, stk. 4, i *husdyrbrugloven*, samt reglerne i *husdyrgodkendelsesbekendtgørelsen*ⁱⁱ. Ikast-Brande Kommune vurderer, at ansøger har truffet de nødvendige foranstaltninger til at forebygge og begrænse forureningen ved anvendelse af bedste tilgængelige teknik (BAT), og at husdyrbruget i øvrigt kan drives på stedet uden at påvirke omgivelserne på en måde, som er uforenelig med hensynet til omgivelserne. Det er Ikast-Brande Kommunes vurdering, at tillægget, med de stillede vilkår for lokalisering, indretning og drift af husdyrbruget, ikke vil medføre en væsentlig påvirkning af miljøet.

Ligeledes vurderer Ikast-Brande Kommune, at inddragelsen af møddingshuset til dybstrøelsesstald er erhvervsmæssigt nødvendigt for ejendommenes (fortsatte) drift som landbrugsejendomme.

Tillægget til miljøgodkendelsen er baseret på de oplysninger, der er redegjort for i ansøgningsmaterialet, ansøgnings-skema nr. 232388, version 2, samt yderligere oplysninger indkommet fra ansøger og dennes konsulent.

Tillægget gælder kun det ansøgte. Der må ikke etableres, udvides eller ændres på husdyranlæg og gødnings- og ensilageopbevaringsanlæg før det er anmeldt og godkendt af Ikast-Brande Kommune. Således må husdyrbruget ikke uden kommunens forudgående godkendelse eller tilladelse udvide eller ændres på en måde, som kan indebære forøget forurening eller andre virkninger på miljøet. Husdyrbruget skal til enhver tid leve op til gældende regler i love og bekendtgørelser – også selvom disse regler eventuelt måtte være skærpede i forhold til denne godkendelse.

Dette tillæg til miljøgodkendelsen af 12. februar 2018, for husdyrbruget Sundsvej 22-24, 7430 Ikast, **ændre ikke i miljøvurderingen og de stillede vilkår** i miljøgodkendelse af 12. februar 2018 og tillæg nr. 1 af 27. oktober 2020 for husdyrbruget, Sundsvej 22-24, 7430 Ikast **som fortsat er gældende**, dog på nær følgende vilkår:

- Vilkår 1.1 Vilkår omkring drift af husdyrbruget tillæg nr. 1 af 27.10.2020 (ophævet)
- Vilkår 2.1 Vilkår omkring produktionsareal tillæg nr. 1 af 27.10.2020 (ophævet)
- Vilkår 4.1 Vilkår omkring møddingspladsens indretning (ophævet, ikke længere relevant)
- Vilkår 6. Vilkår omkring flue og skadedyrsbekæmpelse tillæg nr. 1 af 27.10.2020 (ophævet, erstattes af opdateret vilkår)

Vilkår

Tillæg nr. 2 til miljøgodkendelsen meddeles på nedennævnte vilkår. **De stillede vilkår i miljøgodkendelse af 12. februar 2018 og tillæg nr. 1 af 27. oktober 2020 er fortsat gældende**, med undtagelse af vilkårene 1, 3 og 9 (ophævet i forbindelse med tillæg nr. 1) samt vilkår 1.1, 2.1, 4.1 og 6 (ophæves nu i forbindelse med tillæg nr. 2).

Der er stillet følgende **supplerende vilkår** i forbindelse med dette tillæg nr. 2 til miljøgodkendelse af 12. februar 2018:

1.2. Husdyrbruget skal drives i overensstemmelse med det, der er beskrevet i ansøgningerne og i miljøgodkendelsen med tilhørende tillæg 1 og 2 samt bilag.

2.2. Produktionsareal, dyretyper, staldindretning og gødningsopbevaring m.v. skal være i overensstemmelse med oversigten og kortet nedenfor:

Stalde og produktioner

Stald-navn	Stald-størrelse (m ²)	Ventilation	Kilde-højde	Produktion	Antal måneder udegående	Produktions-areal (m ²)
C12	1134	Naturlig ventilation	6 m	(#486230) Kalve, (under 6 mdr.). Dybstrøelse	0	875
C10	603	Naturlig ventilation	6 m	(#486234) Ammekøer, slagtekalve (over 6 mdr.). Dybstrøelse	0	75
				(#486232) Ammekøer, slagtekalve (over 6 mdr.). Sengestald med spalter (kanal, bagskyl eller ringkanal)	0	220
D4	5810	Naturlig ventilation	3 m	(#486238) Kalve, (under 6 mdr.). Dybstrøelse	0	2000
B9 II	2016	Naturlig ventilation	6 m	(#486243) Ammekøer, slagtekalve (over 6 mdr.). Sengestald med spalter (kanal, bagskyl eller ringkanal)	0	1575
B9 I	1892	Naturlig ventilation	6 m	(#486244) Kalve, (under 6 mdr.). Dybstrøelse	0	875
B10	1606	Naturlig ventilation	6 m	(#486249) Ammekøer, slagtekalve (over 6 mdr.). Sengestald med spalter (kanal, bagskyl eller ringkanal)	0	1055
A5	1021	Naturlig ventilation	6 m	(#486250) Kalve, (under 6 mdr.). Dybstrøelse	0	650
B5	783	Naturlig ventilation	6 m	(#486254) Kalve, (under 6 mdr.). Dybstrøelse	0	125
				(#486253) Ammekøer, slagtekalve (over 6 mdr.). Dybstrøelse	0	200
C4	2328	Naturlig ventilation	6 m	(#486259) Ammekøer, slagtekalve (over 6 mdr.). Sengestald med spalter (kanal, bagskyl eller ringkanal)	0	1480

C3	1232	Naturlig ventilation	6 m	(#486262) Ammekøer, slagtekalve (over 6 mdr.). Sengestald med spalter (kanal, bagskyl eller ringkanal)	0	640
Ny stald (tidl. Møddings-hus)	1154	Naturlig ventilation	3 m	(#486274) Flexgruppe: Alle kvæg; Dybstrøelse	0	860
Sum						10.630

Opbevaringslagre

Navn	Lagertype	Yderligere oplysninger	Bedste tilgængelige opbevaringsteknik	Dimension	Areal (m ²)
Ny gylletank	Flydende		Teltdug	3500 m ³	767
Gylletank 2	Flydende			1250 m ³	290
Gylletank 3	Flydende			1500 m ³	355
Tank Malmkærvej	Flydende	Sammatruleret med Sundsvej		1500 m ³	360
Tank Linnebjergrvej	Flydende		1500 m ³	394	
Ny Møddingsplads	Fast				538





6.2. Der skal på ejendommen foretages en effektiv fluebekæmpelse. Såfremt der efter Ikast-Brande Kommunes vurdering opstår væsentlige gener for omgivelserne fra opformering af fluer på husdyrbruget, kan Ikast-Brande Kommune meddele påbud om, at der skal udarbejdes og gennemføres et projekt med foranstaltninger svarende til de til enhver tid gældende retningslinjer fra Aarhus Universitet, Institut for Agroøkologi (<https://husdyrvejledning.mst.dk/media/206819/retningslinier-for-fluebekaempelse.pdf>).

Med hensyn til rotter forudsættes de bekæmpet efter de til enhver tid gældende generelle regler herfor.

Se bilag 3 for en samlet oversigt over gældende vilkår for husdyrbruget Sundsvej 22 og 24, 7430 Ikast.

Lovgrundlag

Ansøgningen om tillæg nr. 2 til miljøgodkendelsen er behandlet på grundlag af de oplysninger, der er i ansøgningskema nr. 232388 version 2, som beregnet via www.husdyrgodkendelse.dk den 11. januar 2022.

Husdyrbruget er omfattet af § 16 a, stk. 1 i *husdyrbrugloven*, da der er en ammoniakemission på mere end 3.500 kg NH₃-N pr. år

Tillægget til miljøgodkendelsen meddeles i henhold til § 16 a, stk. 4 i *husdyrbrugloven*. Tillægget er således udarbejdet efter *husdyrbrugloven*, hvor EU's VVM-direktivⁱⁱⁱ og IE-direktiv^{iv} er indarbejdet.

Biaktiviteter

Efter det oplyste er der ikke eksisterende biaktiviteter på husdyrbruget, som er omfattet af krav om godkendelse, tilladelse m.v. efter *Miljøbeskyttelsesloven*^v eller regler udstedt i medfør af loven. Der er endvidere ikke i forbindelse med den aktuelle ansøgning om miljøgodkendelse søgt om sådanne biaktiviteter, der forudsætter godkendelse, tilladelse m.v. efter anden lovgivning.

Offentliggørelse og orientering af naboer

Naboer og andre berørte er den 7. april 2022 blevet orienteret om ansøgningen med 14 dages frist for kommentarer. Orienteringen gav ikke anledning til bemærkninger.

Afgørelsen om tillæg nr. 2 til miljøgodkende af 12. februar 2018 er truffet den **2. juni 2022**, og offentliggøres på Ikast-Brande Kommunes hjemmeside <https://ikast-brande.dk/offentliggoerelser-og-hoeringer>, den **2. juni 2022**. Afgørelsen vil desuden blive lagt på Miljøstyrelsens Digitale Miljø Administration (DMA) på hjemmesiden <https://dma.mst.dk/>.

Gyldighed

Tillægget til miljøgodkendelsen bortfalder, hvis den ikke er udnyttet inden 6 år fra denne afgørelse, er meddelt. Hvis en del af tillægget ikke er udnyttet, bortfalder godkendelsen for denne del.

Helt eller delvist bortfald af afgørelsen

Hvis tillægget til miljøgodkendelsen efterfølgende ikke har været helt eller delvis udnyttet i 3 på hinanden følgende år, så bortfalder den del der ikke har været udnyttet i de seneste 3 år. Tillægget er udnyttet, når mindst 25 procent af det tilladte produktionsareal udnyttes driftsmæssigt. Driftsmæssig udnyttelse er opnået, når der på det pågældende produktionsareal produceres mindst 50 procent af det mulige inden for rammerne af dyrevelfærdskrav eller andre relevante krav.

Andre godkendelser, tilladelser og dispensationer

Ikast-Brande Kommune gør opmærksom på, at et tillæg til en miljøgodkendelse efter reglerne i *husdyrbrugloven* ikke fritager fra krav om tilladelse, godkendelse, dispensation m.v. efter anden lovgivning. Der skal derfor eksempelvis – i det omfang, at det er relevant i det konkrete tilfælde - søges om en separat byggetilladelse, ændring af bygningsanvendelse, nedrivningstilladelse, afledning af tagvand eller lignende hos Ikast-Brande Kommune.

Ikast-Brande Kommunes vurdering og begrundelse for de stillede vilkår

Vurderingerne i miljøkonsekvensrapporten og beregningerne i husdyrgodkendelse.dk danner grundlag for kommunens afgørelse og de stillede vilkår.

Placering af anlæg

Ikast-Brande Kommune vurderer, at møddingshuset, der ændres til dybstrøelsesstald, overholder de faste afstandskrav.

Landskabelige, kulturhistoriske og geologiske værdier

Den nye dybstrøelsesstald er et tidligere møddingshus og ændringen fra møddingshus til stald har ikke nogen visuel betydning. Ikast-Brande Kommune vurderer på den baggrund, at den ønskede ændring ikke vil medføre påvirkninger af de landskabelige forhold.

Påvirkning af natur

Ammoniak og natur

Hovedparten af ammoniakdepositionen (kvælstofnedfaldet) fra et husdyrbrug vil – afhængigt af flere forhold – på et tidspunkt blive afsat i landskabet i større eller mindre afstand fra kilden. Størstedelen af den ammoniakdeposition, som direkte kan henføres til et husdyrbrug, vil formentlig ske i terrænet inden for ca. 1 kilometers afstand fra produktionsanlægget. Ammoniakdeposition er som regel til ugunst for opretholdelse af de naturtyper, der kun har brug for en begrænset næringsstofmængde for at kunne trives. Kommunen er forpligtiget til, at vurdere om en udvidelse/ændring af et husdyrbrug kan føre til tilstandsændringer i nærliggende naturområder.

I henhold til *Husdyrbrugloven* er etablering, udvidelse og ændring af husdyranlæg eller gødningsopbevaringsanlæg på husdyrbrug, ikke tilladt, hvis anlægget ligger i en afstand på mindre end ti meter til, eller helt eller delvis inden for, nærmere bestemte ammoniakfølsomme naturtyper beliggende **inden for** internationale naturbeskyttelsesområder (Natura 2000-områder) eller nærmere bestemte ammoniakfølsomme naturtyper beliggende **uden for** internationale beskyttelsesområder. Der er tale om en forbudszone.

Natura 2000-områder er naturområder som, set i et europæisk perspektiv, er særligt værdifulde. Der er tale om en fælles betegnelse for Habitat-, Ramsar¹- og Fuglebeskyttelsesområderne. Natura 2000-områderne er udpeget for at beskytte levesteder og rasteområder for fugle og for at beskytte naturtyper og plante- og dyrearter, der er truede, sårbare eller sjældne i EU.

Jævnfør *Husdyrgodkendelsesbekendtgørelsen*, defineres naturtyperne, omfattet af *Husdyrbrugloven*, i tre kategorier:

Kategori 1-natur: Nærmere bestemte naturtyper beliggende **inden for** internationale naturbeskyttelsesområder.

Kategori 2-natur: Visse naturtyper beliggende **uden for** internationale naturbeskyttelsesområder. Det drejer sig om naturtyperne: Højmoser, lobeliesøer samt heder større end ti ha, som er omfattet af *Naturbeskyttelseslovens*^{vi} § 3, og overdrev større end 2,5 ha, som er omfattet af *Naturbeskyttelseslovens* § 3.

Kategori 3-natur: Naturtyper, som ikke er omfattet af kategori 1- og 2-natur: Heder, moser og overdrev, som er beskyttet efter *Naturbeskyttelseslovens* § 3, og nærmere definerede ammoniakfølsomme skove, der er beliggende **uden for** de internationale naturbeskyttelsesområder.

Der er fastsat forskellige beskyttelseskrav i forhold til de forskellige naturkategorier. Den tilladte maksimale **total**deposition fra et husdyrbrug til kategori 1-natur er afhængig af antallet af andre husdyrbrug i nærheden (Antallet af andre husdyrbrug i området er defineret efter nærmere regler om vurdering af kumulation – se nedenfor). Hvis der ikke er andre husdyrbrug, må der fra husdyrbruget, som den aktuelle ansøgning drejer sig om, som hovedregel højst være en **total**deposition på 0,7 kg N pr. ha pr. år. Er der ét husdyrbrug udover husdyrbruget, der søger, falder den højst tilladelige **total**deposition til 0,4 kg N pr. ha pr. år, og endelig, hvis der er mere

¹ Ramsarområder ligger alle inden for de udpegede fuglebeskyttelsesområder. Ramsarområder er beskyttede vandområder med særlig betydning for fugle.

end ét husdyrbrug udover husdyrbruget, der søger, må totaldepositionen fra husdyrbruget, der søger, maksimalt være 0,2 kg N pr. ha pr år.

Antallet af husdyrbrug i nærheden opgøres som en summering af:

- Antallet af husdyrbrug med en emission på mere end 150 kg NH₃-N (ammoniakkvælstof) pr. år inden for 200 meter
- Antallet af husdyrbrug med en emission på mere end 450 kg NH₃-N pr. år inden for 200-300 meter
- Antallet af husdyrbrug med en emission på mere end 750 kg NH₃-N pr. år inden for 300-500 meter
- Antallet af husdyrbrug med en emission på mere end 1.500 kg NH₃-N pr. år inden for 500-1.000 meter
- Antallet af husdyrbrug med en emission på mere end 5.000 kg NH₃-N pr. år inden for 1.000-2.500 meter.

(Afstandene måles mellem det mest kritiske naturpunkt og et nærmere defineret centrum for det eller de pågældende husdyr).

Den maksimale tilladte **total**deposition til kategori 2-natur er 1,0 kg N pr. ha pr. år, mens kommunen i forhold til kategori 3-natur efter nærmere kriterier skal foretage en konkret vurdering af, om der er tale om en væsentlig miljøpåvirkning af særlige regionale eller lokale beskyttelsesinteresser og af, om der skal stilles krav til den maksimale **mer**deposition. Kravet må dog ikke være under en maksimal merdeposition på 1,0 kg N pr. ha pr. år.

Kommunen skal vurdere om ændringen af et husdyrbrug kan føre til tilstandsændringer i nærliggende naturområder. Vurderingen tager udgangspunkt i, om det ansøgte vil medføre en totaldeposition eller en merdeposition, som vil resultere i en tilstandsændring af den pågældende naturtype.

I IT-ansøgningen er der lavet beregninger af total- og merdeposition fra husdyrbruget til den omkringliggende natur. Beregningerne sandsynliggør, at der ikke vil være en væsentlig ændret påvirkning med kvælstof til omkringliggende kategori 1-3-natur.

Kategori 1-natur

Nærmeste kategori 1-natur er en hede, som ligger i Habitatområde nr. 249 – Ovstrup Hede med Røjen Bæk. Heden ligger ca. 10 km nordvest for husdyrbruget.

Den beregnede ammoniakdeposition til nærmeste kategori 1-natur viser, at totaldepositionen efter ændringen af husdyrbruget vil være 0,0 kg N pr. ha pr. år. Da beregningen viser, at området modtaget en totaldeposition på under 0,2 kg N pr. ha pr. år betyder det desuden, at beskyttelseskriteriet er overholdt, uanset hvor mange husdyrbrug der i øvrigt måtte være i nærheden.

Kategori 2-natur

Nærmeste kategori 2-natur er også en hede, som ligger ca. 2,6 km nord, nordøst for husdyrbruget. Beregningen til nærmeste kategori 2-natur viser, at totaldepositionen efter ændringen af husdyrbruget, her vil være 0,1 kg N pr. ha pr. år. Den maksimale tilladte totaldeposition til kategori 2-natur er 1,0 kg N pr. ha pr. år, hvorfor beskyttelsesniveauet er overholdt.

Kategori 3-natur

Nærmeste kategori 3-naturområder er 2 moser, som ligger 800 – 1.000 meter nord, nordvest for husdyrbruget, samt en tilgroet lysåbnet skov, som ligger ca. 1000 meter syd for husdyrbruget. Til den tilgroede lysåbne skov er der ingen merbelastning ved ændringen af husdyrbruget og til moseområderne viser beregningerne, en merdeposition som følge af ændringen på 0,1 kg N pr. ha pr. år.

Der ligger en §3 eng (ikke kategori 3) ca. 600 meter nordvest for husdyrbruget. Beregningen hertil viser, at merdeposition efter ændringen af husdyrbruget vil være 0,2 kg N pr. ha pr. år. Beregningerne sandsynliggør, at der ikke vil være en væsentlig ændret påvirkning med kvælstof til området.

Alt i alt er beskyttelsesniveauet til kategori 3-natur overholdt.

Kommunen vurderer

Ikast-Brande Kommune vurderer, at kravene om maksimalt tilladt totaldeposition på kategori 1- og kategori 2-natur er overholdt. Samtidig er kravet til merdeposition til kategori 3-natur overholdt. Ikast-Brande Kommune vurderer derfor, at ændringen ikke vil medføre en forøgelse af ammoniakdepositionen i de øvrige omkringliggende naturområder, der ligger ud over det, som naturområderne kan tåle. Der er derfor ikke grundlag for at stille yderligere vilkår for at beskytte de pågældende naturområder, idet der ikke vurderes at være tale om særlige tilfælde, hvor dette er påkrævet.

Påvirkning af bilag IV-arter

Ammoniakbelastning af yngle- eller rasteområder for bilag IV-dyrearter og bilag IV-plantearter

Af EF-habitatdirektivets^{vii} bilag IV fremgår en række dyre- og plantearter, som er strengt beskyttede, uanset om de forekommer inden eller udenfor et af de udpegede Natura 2000-områder. På den baggrund må der eksempelvis ikke gives tilladelse til aktiviteter, der kan beskadige eller ødelægge de pågældende dyrearters yngle- og rasteområder. For plantearterne er der blandt andet forbud i mod forsætlig plukning, indsamling, afskæring, oprivning med rod eller ødelæggelse af disse vildtvoksende planter i naturen.

Kun en del af de arter, der er anført i bilag IV, findes i regionen, men sydflagermus, odder, markfirben, spidssnudet frø og ulv findes i området. Husdyrbrugets ammoniakemission vil - som beskrevet i ovenstående afsnit - ikke medføre en forringelse af de nærliggende naturområder.

Kommunen vurderer

Ikast-Brande Kommune vurderer på baggrund af det oplyste:

- at der i forbindelse med projektets gennemførelse ikke er sket ændringer i arealanvendelsen, som har været væsentlige for bilag IV-arters trivsel
- at driften af husdyrbruget samlet set ikke medfører beskadigelse eller ødelæggelse af yngle- eller rasteområder i det naturlige udbredelsesområde for de dyrearter, der er optaget i EF-habitatdirektivets bilag IV, litra a), samt ikke medfører ødelæggelse af livsstadier af de plantearter, som er optaget i ER-habitatdirektivets bilag IV, litra b).

Jord, grundvand og overfladevand

Miljøpåvirkningen fra kvælstof, fosfor, ammoniak og zink i forhold til jord, grundvand og overfladevand begrænses via generelle miljøregler. Der er gennem lovgivningen fastsat regler om anvendelse af gødning i jordbruget med henblik på at beskytte jord, grundvand, vandløb, søer, havområder, herunder kystvande mod forurening samt med henblik på at beskytte naturen med dens bestande af vilde dyr og planter. Der er i den forbindelse fastsat lofter for den højst tilladelige mængde udbragt kvælstof og fosfor pr. ha fra gødning, og der er bestemmelser om anvendelse af efterafgrøder for at mindske kvælstofudvaskningen. Ligeledes er der fastsat regler om anvendelse af bestemte udbringningsteknikker – eksempelvis langs visse naturtyper.

Ikast-Brande Kommune vurderer, at det ansøgte ikke har betydet nogen væsentlig virkning på jord, grundvand og overfladevand – herunder Natura 2000-vandområder² - når de til enhver tid gældende generelle miljøregler overholdes.

Lugt

Lugtgener fra anlæg

Lugten fra husdyrbrug kommer fra stalde, gødningsopbevaring og i forbindelse med håndtering og udbringning af husdyrgødning. Den lugt, der udledes fra stalde og lignende husdyranlæg angives som "lugtmissionen". Størrelsen på emissionen fra et husdyranlæg afhænger af, hvilke dyretyper der er på stald, hvilken staldtype der er tale om, og hvor stor en overflade, der afsættes husdyrgødning på.

Landzone betragtes normalt som landbrugets arbejdsområde, hvilket betyder, at beboere i landzone skal tåle en del lugtgener.

Der er dog i *Husdyrgodkendelsesbekendtgørelsen* fastsat en række lugtgenekriterier og tålegrænser for lugt i forhold til tre område- og beboelsestyper: Byzone, visse områder i landzone³ og enkeltbolig (uden landbrugspligt og som ikke ejes af den ansvarlige for husdyrbrugets drift) i landzone, på henholdsvis 5, 7 og 15 OU_E⁴ pr. m³ luft efter Miljøstyrelsens lugtmodel og 1, 3 og 10 LE⁵ pr. m³ luft efter den såkaldte FMK-model⁶. Tålegrænserne er et udtryk for den maksimale, miljømæssigt acceptable lugtgenebelastning fra en given kilde ved den pågældende område- eller beboelsestype.

Ved lugtgeneafstand forstås den beregnede mindste afstand fra staldanlægget til det pågældende område- eller beboelsestype, hvor de fastsatte tålegrænser netop er opfyldt. Lugtgenekriterierne er overholdt, hvis de fastsatte tålegrænser ikke overskrides i mere end 1 procent af tiden – svarende til ca. 7 timer i alt om måneden.

Gyllebeholdere er ikke inkluderet i lugtberegningerne, da de er omfattet af generelle afstandsregler.

Lugtgeneafstandene forøges efter nærmere regler, hvis der inden for 300 meter af byzone eller visse områder i landzone er andre husdyrbrug med en ammoniakemission på mere end 750 kg NH₃-N pr. år. Tilsvarende forøges lugtgeneafstanden, hvis der er andre sådanne husdyrbrug inden for 100 meter fra enkeltbolig i landzone uden landbrugspligt, der ikke ejes af den ansvarlige for driften af det

² Natura 2000-områder er et netværk af beskyttede naturområder i EU.

³ "Visse områder i landzone" indbefatter: Områder i landzone, der i lokalplan er udlagt til boligformål, blandet bolig- og erhvervsformål eller til offentlige formål med henblik på beboelse, institutioner, rekreative formål og lignende samt beboelsesbygninger på ejendomme uden landbrugspligt, som ikke ejes af den ansvarlige for driften af husdyrbruget, hvor der inden for en afstand af 200 m ligger flere end seks beboelsesbygninger på hver sin ejendom uden landbrugspligt, som ikke ejes af den ansvarlige for driften af husdyrbruget (samlet bebyggelse).

⁴ OU_E = Lugt-enheder (Odour Units) bestemt efter den europæiske standard for lugtanalyse, hvor 1 OU_E er grænsen for, hvornår den pågældende lugt kan erkendes.

⁵ LE: Lugtenheder

⁶ FMK-modellen er udarbejdet af den tidligere Foreningen af Miljømedarbejdere i Kommunerne (FMK)







husdyrbrug, som den aktuelle ansøgning drejer sig om. Dette sker for at tage højde for den samlede lugtpåvirkning (den kumulative effekt) af den mulige lugtpåvirkning, som andre husdyrbrug i området måtte give anledning til.

Lugtgenæafstandene formindskes efter nærmere regler, hvis staldanlægget ligger nord for en af de nævnte område- eller beboelsestyper. Dette begrundes med, at den hyppigste vindretning i Danmark er vestlig og sydvestlig, og at nordenvind typisk forekommer i vinterhalvåret, hvor de relativt lave temperaturer, som regel medvirker til at dæmpe lugtafgivelsen.

Miljøstyrelsens ansøgningssystem www.husdyrgodkendelse.dk beregner hvilke afstande, der mindst skal være fra staldanlægget til de forskellige beboelsestyper for at lugtkravene er overholdt.

Af nedenstående tabel fremgår den aktuelle afstand (ukorrigerede geneafstand) fra ejendommens lugtcentrum til henholdsvis nærmeste nabo uden landbrugspligt, visse områder i landzone og byzone samt geneafstanden til samme områder. Ukorrigeret geneafstand er geneafstanden, hvor alle staldanlæg er medtaget ved beregningerne. Ved korrigeret geneafstand kan staldanlæg være screenet bort som følge af afstand, og der kan være korrigeret for vindretning samt lugtreducerende teknologi. Vægtet gennemsnitsafstand er afstanden fra det beregnede lugtcentrum til de forskellige områdetyper. Det fremgår af tabellens sidste kolonne, at genekriteriet er overholdt i nærværende sag.

Samlet resultat af lugtberegning

Bebyggelse	Kumulation	Model	Ukorrigeret geneafstand	Korrigeret geneafstand	Vægtet gennemsnitsafstand	Genekriterie overholdt
Sundsvej 23 	0	NY	357,7	286,2	626,7	Ja
Sundsvej 25 	0	NY	357,7	286,2	471,6	Ja
Sundsvej 26 	0	NY	357,7	357,7	496,2	Ja
Ringstrupvej 12 	0	NY	829,1	829,1	2097,1	Ja
Torup By, Sunds 	0	NY	1103,5	1103,5	4101,4	Ja
Tulstrup By, Ikast 	0	NY	1103,5	1048,3	4176	Ja

Konsekvenszonen for lugt er beregnet til 822 meter. Konsekvenszonen er det område, som identificerer hvilke naboer (beboelser), der vil kunne blive udsat for lugtpåvirkning af en vis styrke. Disse naboer betragtes efter praksis som hørings⁷- og klageberettigede.

Ejere af beboelser og beboere inden for konsekvenszonen samt naboer og beboere af beboelser beliggende på matrikler, der grænser op til matriklen, hvorpå produktionsanlægget ligger, er blevet særskilt orienteret om ansøgningen om tillægget. Orienteringen gav ikke anledning til bemærkninger.

Kommunen vurderer

Den reelle lugtpåvirkning fra husdyrbrugets staldanlæg vil afhænge af flere forhold. Lugtpåvirkningen vil dog generelt kunne minimeres ved grundig og hyppig rengøring af de overflader, som husdyrgødning

⁷ Høringsberettigede naboer: Ejere og brugere af beboelser, beliggende på matrikler, som matrikulært grænser op til den matrikel/matrikler, hvorpå husdyrbrugets produktionsanlæg ligger. Det er Ikast-Brande Kommunes skøn, at det er af underordnet betydning at høre ejere af matrikler, uden beboelse, som grænser op til husdyrbrugets matrikler (både dem med og uden produktionsanlæg).

og foderrester afsættes på samt ved minimering af det tidsrum, som gylleomrøring og gylleudbringning foretages i.

Ud over de mulige lugtgener fra staldanlægget kan der forekomme lugtgener i forbindelse med omrøring af gyllebeholdere og øvrig håndtering af husdyrgødning samt fra håndtering af ensilage.

Gylleomrøring og øvrig gødningshåndtering sker primært i forbindelse med udbringningen, der hovedsageligt sker om foråret, mens ensilagehåndteringen kan ske dagligt.

Ikast-Brande Kommune vurderer, at lugt fra staldanlægget ikke vil medføre væsentlige gener for naboerne. Lugtgenerne er beregnet til at ligge under de fastlagte beskyttelsesniveauer for lugt. Det vurderes, at det er sikret, at risikoen for væsentlige lugtgener for boliger i byzone, visse områder i landzone og enkeltboliger uden landbrugspligt er begrænset og ikke ud over, hvad der må forventes af en husdyrproduktion af den i projektet angivne størrelse.

Ikast-Brande Kommune vurderer, på baggrund af beregningerne i husdyrgodkendelse.dk, at projektet overholder lugtgenekriterierne, og at projektets gennemførelse ikke vil medføre væsentlige, forøgede lugtgener fra produktionsanlægget. Ikast-Brande Kommune har dog stillet et lugt-vilkår i miljøgodkendelsen fra 12. februar 2018, som fortsat er gældende, for at kunne minimere lugtgener, hvis de viser sig at være væsentligt større end det, der kan forventes ifølge grundlaget for miljøvurderingen.

Støj

Støj er beskrevet i miljøgodkendelse af 12. februar 2018. Der er ikke forhold i dette tillæg, som ændrer på kommunens vurdering i forhold til miljøgodkendelsen.

Støv

Støv er beskrevet i miljøgodkendelse af 12. februar 2018. Der er ikke forhold i dette tillæg, som ændrer på kommunens vurdering i forhold til miljøgodkendelsen.

Fluegener og uhygiejniske forhold

Fluegener og uhygiejniske forhold er beskrevet i miljøgodkendelse af 12. februar 2018. Der er ikke forhold i dette tillæg, som ændrer på kommunens vurdering i forhold til miljøgodkendelsen.

Lyspåvirkning

Lys er beskrevet i miljøgodkendelse af 12. februar 2018. Der er ikke forhold i dette tillæg, som ændrer på kommunens vurdering i forhold til miljøgodkendelsen.

Affald

Ansøgers oplysninger

Affald er beskrevet i miljøgodkendelse af 12. februar 2018. Der er ikke forhold i dette tillæg, som ændrer på kommunens vurdering i forhold til miljøgodkendelsen.

Olie- og kemikalieopbevaring

Olie- og kemikalieopbevaring er overordnet beskrevet i miljøgodkendelse af 12. februar 2018 og der er ikke forhold i dette tillæg, som ændrer på kommunens vurdering i forhold til den vurdering der fremgår af miljøgodkendelsen. Eneste bemærkning er, at der i dag er opstillet yderligere en olietank på ejendommen.

Transport

Transport er overordnet beskrevet i miljøgodkendelse af 12. februar 2018. I forbindelse med ansøgning om tillæg nr. 2 har ansøger yderligere oplyst, at der potentielt kan komme flere transportere på grund af lidt flere dyr, men da vogne, lastbiler m.m. er blevet større siden godkendelsen i 2018, vil der kun være meget små ændringer i antallet af transportere. Ikast-Brande Kommune vurderer på den baggrund, at transporterne til og fra husdyrbrugets produktionsanlæg ikke vil give væsentlige ændrede gener for nabobeboelser og omgivelserne i øvrigt, når de til enhver tid gældende generelle regler overholdes. Ikast-Brande Kommune finder det derfor ikke nødvendigt at stille vilkår i forhold til transport – vær dog opmærksom på det tidligere nævnte vilkår om støj fra interne transportere (vilkår 7).

Spildevand

Spildevand er beskrevet i miljøgodkendelse af 12. februar 2018, samt tillæg nr. 1 af 27. oktober 2020. Der er ikke forhold i dette tillæg, som ændrer på kommunens vurdering i forhold til miljøgodkendelsen og tillægget.

Håndtering og opbevaring af husdyrgødning

Dybstrøelsen afsættes som udgangspunkt direkte til biogasanlæg. Dybstrøelsen udmuges fra staldene og placeres på møddingspladsen og umiddelbart derefter køres dybstrøelsen til biogasanlæg. I nudriften er der ud over en møddingsplads også et møddingshus. Det tidligere godkendte møddingshus er nu "nedlagt" og anvendes i dag som dybstrøelsesstald til kalve. Den flydende husdyrgødning opbevares i nedenstående tanke, de 3 første er placeret i forbindelse med produktionsanlægget og de 2 sidste tanke er placeret ude i marken.

Beholder	Opført	Størrelse m ³	Sidst kontrolleret
Gyllebeholder (Nyeste) kontrolleres hvert 5.år	2009	3.600	02-05-2022
Gyllebeholder 2	1971	1.250	16-07-2020
Gyllebeholder 3	2009	1.500	12-06-2019
Tank Malmkærvej	1987	1.500	29-06-2020
Tank Linnebjergvej	1988	1.500	08-12-2016
I alt		9.350	
Møddingsplads	2019	538	

Ikast-Brande Kommune vurderer, at opbevaring af husdyrgødning vil ske på en måde, som er i overensstemmelse med de generelle miljøregler, hvilket vil medvirke til at begrænse den mulige påvirkning af det omgivne miljø.

Anvendelse af bedste tilgængelige teknik (BAT)

Det aktuelle husdyrbrug har i ansøgt drift en ammoniakemission på mere end 750 kg NH₃-N pr. år, hvorfor ammoniakemissionen skal reduceres til et niveau svarende til emissionen ved anvendelse af BAT.

Ikast-Brande Kommune vurderer – i lighed med en udmelding fra Miljøstyrelsen i maj 2017 – at kravene i den seneste BAT-konklusion i meget vid udstrækning er indeholdt i den nugældende regulering, herunder i reglerne om miljøgodkendelse af husdyrbrug og de generelt gældende regler om placering, indretning og drift af husdyrbrug, de generelt gældende regler om opbevaring og anvendelse af husdyrgødning samt

reglerne om gødningsregnskab og indberetning deraf. Af samme grund finder Ikast-Brande Kommune, at dele af den foreskrevne vilkårsfastsættelse i *husdyrgodkendelsesbekendtgørelsens* § 36 er overflødig, idet dele af indholdet følger af generelt gældende, danske regler.

BAT er beskrevet i miljøgodkendelsen fra 12. februar 2018, og det forhold, at der ved dette tillæg gives tilladelse til en ny BAT-stald (kalve på dybstrøelse), ændrer ikke på kommunens vurdering i forhold til vurderingen i den eksisterende miljøgodkendelse fra 12. februar 2018.

BAT – reduktion af ammoniakemission

Anvendelse af BAT til reduktion af ammoniakemission er omsat til et bestemt krav til mængden af ammoniak- og lugtemission, der må komme fra husdyrbruget.

Der er metodefrihed med hensyn til valg af stalddtype og miljøteknologi. BAT-niveauet er blandt andet opnået ved brug af teltoverdækning på en af ejendommens gylletanke. Den samlede ammoniakfordampning fra husdyrbruget er ifølge ansøgningen opgjort til 10.290 kg N pr. år, hvilket er 153 kg under det samlede BAT-krav. Derved overholder husdyrbruget emissionsgrænselværdien vedrørende BAT – se efterfølgende tabel:

Samlet BAT-beregning

	Stalde	Lagre	Total
Samlet BAT krav (kg NH ₃ -N /år)	9230	1059	10.290
Faktisk emission (kg NH ₃ -N /år)	9230	906	10.136
Forskel (kg NH ₃ -N /år)	-	-	153
Vejledende BAT Overholdt?	-	-	Ja

Kommunens samlede vurdering

Ikast-Brande Kommune vurderer samlet, at den ansøgte ændring af husdyrbruget, ved overholdelse af de stillede vilkår, ikke indebærer en væsentlig virkning på miljøet, herunder i forhold til omgivelsernes sårbarhed og kvalitet, i forhold til navnlig:

- Landskabelige værdier
- Natur med dens bestande af vilde planter og dyr og deres levesteder herunder områder, der er beskyttet mod tilstandsændringer eller fredet, udpeget som internationalt naturbeskyttelsesområde eller udpeget som særlig sårbart over for næringsstofpåvirkning
- Jord, grundvand og overfladevand
- Lugt-, støj-, rystelses-, støv-, flue-, transport- og lysgener, uhygiejniske forhold, affaldsproduktion m.v.

Klagevejledning

Hvis du ønsker at klage over denne afgørelse, kan du klage til Miljø- og Fødevareklagenævnet. Klagefristen udløber fire uger efter offentliggørelsen - det vil sige klagen skal indgives **senest 30. juni 2022**.

Følgende kan klage:

Ansøger, miljø- og fødevareministeren, Styrelsen for patientsikkerhed samt enhver, der har en individuel, væsentlig interesse i sagens udfald. Desuden kan visse organisationer, som angivet i §§ 85-87 i *husdyrbrugloven*, klage.

Du klager via Klageportalen, som du finder via klagenævnets hjemmeside www.naevneneshus.dk. Du logger på Klageportalen med NEM-ID. En klage er indgivet, når den er tilgængelig for Ikast-Brande Kommune via Klageportalen. Når du klager, skal du betale et gebyr på 900 kr. for borgere og 1.800 kr. for virksomheder, organisationer og offentlige myndigheder.

I Klageportalen sendes din klage automatisk først til Ikast-Brande Kommune. Hvis Ikast-Brande Kommune fastholder afgørelsen, sender Ikast-Brande Kommune klagen videre til behandling i nævnet via Klageportalen. Du får besked om videresendelsen.

Miljø- og Fødevareklagenævnet afviser din klage, hvis du sender den uden om klageportalen, medmindre du er fritaget for brug af Klageportalen. Hvis du ønsker at blive fritaget for at bruge Klageportalen, skal du sende en begrundet anmodning til Ikast-Brande Kommune. Ikast-Brande Kommune videresender din anmodning til nævnet, som herefter beslutter, om du kan fritages. De nærmere betingelser for at blive fritaget kan du se på nævnets hjemmeside www.naevneneshus.dk.

Miljø- og Fødevareklagenævnet kan bestemme, at klagen har opsættende virkning på udnyttelsen. Udnyttelse af miljøgodkendelsen i klageperioden, og mens eventuel klage behandles, sker derfor på eget ansvar.

Denne afgørelse kan også indbringes for domstolene, jævnfør *husdyrbruglovens* § 90. Det skal ske inden for seks måneder efter offentliggørelsen.

Med venlig hilsen

Kristian Andreassen
Landbrug og landzone

Offentliggørelse

Kopi af afgørelsen inklusiv bilag sendt til:

- Arbejderbevægelsens Erhvervsråd, Reventlowsgade 14, 1, 1651 København V – e-mail: ae@ae.dk
- Danmarks Naturfredningsforening, Masnedøgade 20, 2100 København Ø – e-mail: dnikast-brande-sager@dn.dk
- Danmarks Sportsfiskerforbund,
 - Hovedkontor – e-mail: post@sportsfiskerforbundet.dk
 - Den centrale miljøafdeling, Worsaaesgade 1, 7100 Vejle – e-mail: lbt@sportsfiskerforbundet.dk
- Dansk Ornitologisk Forening, Vesterbrogade 140, 1620 København V – e-mail: natur@dof.dk
- Dansk Ornitologisk Forening, lokalafdeling – e-mail: ikast-brande@dof.dk
- Det Økologiske Råd, Blegdamsvej 4B, 2200 København N – e-mail: husdyr@ecocouncil.dk
- Ferskvandsfiskeriforeningen for Danmark v./ Formand Niels Barslund, Vormstrupvej 2, 7540 Haderup – e-mail: nb@ferskvandsfiskeriforeningen.dk
- Forbrugerrådet, Fiolstræde 17, 1017 København K – e-mail: fbr@fbr.dk
- Styrelsen for Patientsikkerhed, Tilsyn og Rådgivning Nord, Falstersvej 10, 8940 Randers SV – e-mail: trnord@stps.dk

Konsulent: Karen Thomassen, SAGRO I/S, Majsmarken 1, 7190 Billund e-mail: kvt@sagro.dk

Bilag

Kortbilag 1: Situationsplan over husdyrbruget, Sundsvej 22 og 24, 7430 Ikast

Kortbilag 2: Husdyrbrugets placering i forhold til byzone, sommerhusområde og lokalplan i landzone, som er udlagt til boligformål m.m.

Kortbilag 3: Kategori 1- og 2-natur, samt nærmeste Natura 2000-område

Kortbilag 4: Kategori 3-natur og ammoniakfølsom skov

Kortbilag 5: Arealer registreret som beskyttet efter *naturbeskyttelseslovens* § 3

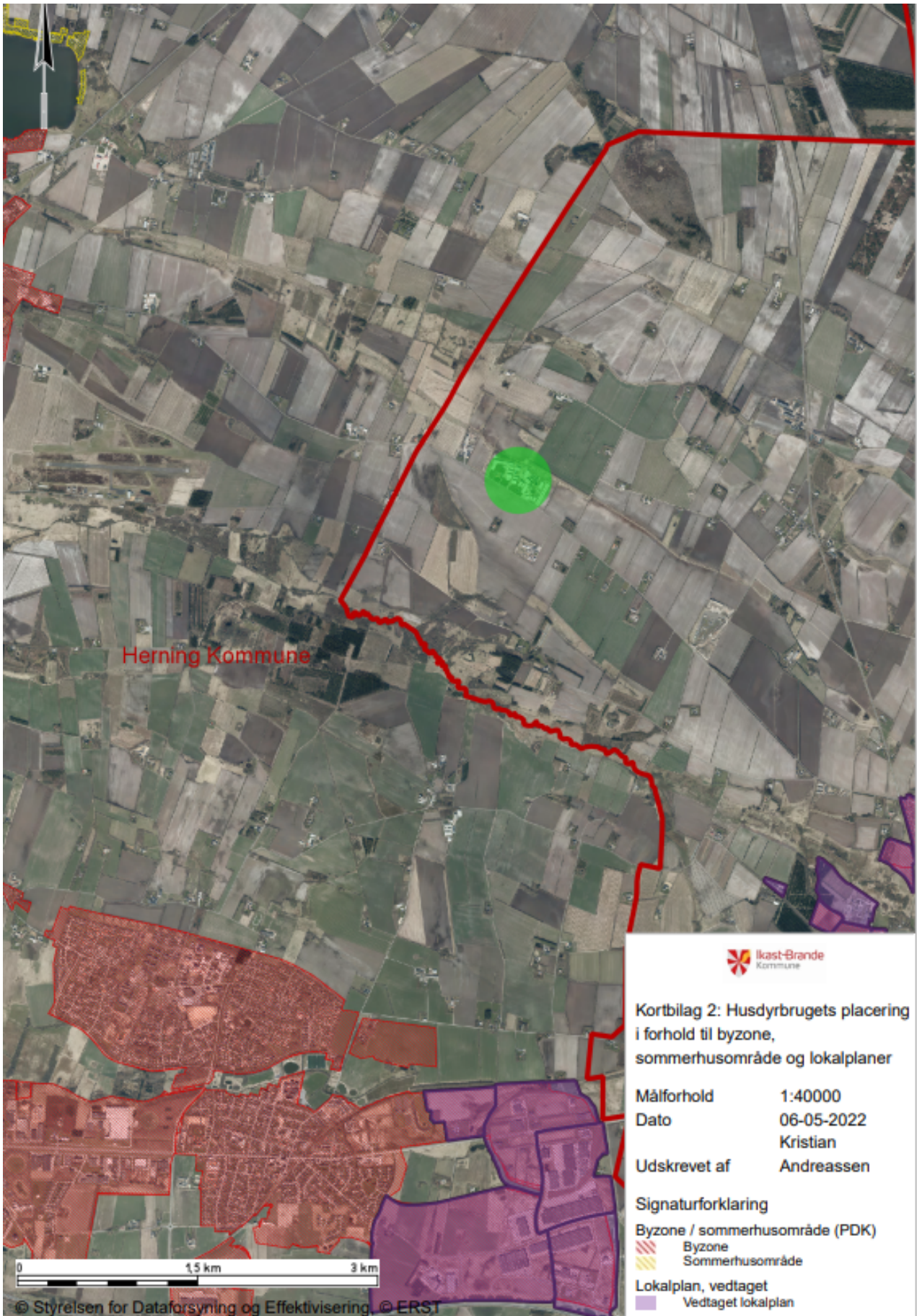
Bilag 1: Samlet oversigt over vilkår gældende for husdyrbruget Sundsvej 22 og 24, 7430 Ikast.

Bilag 2: Oversigt over lovgivning

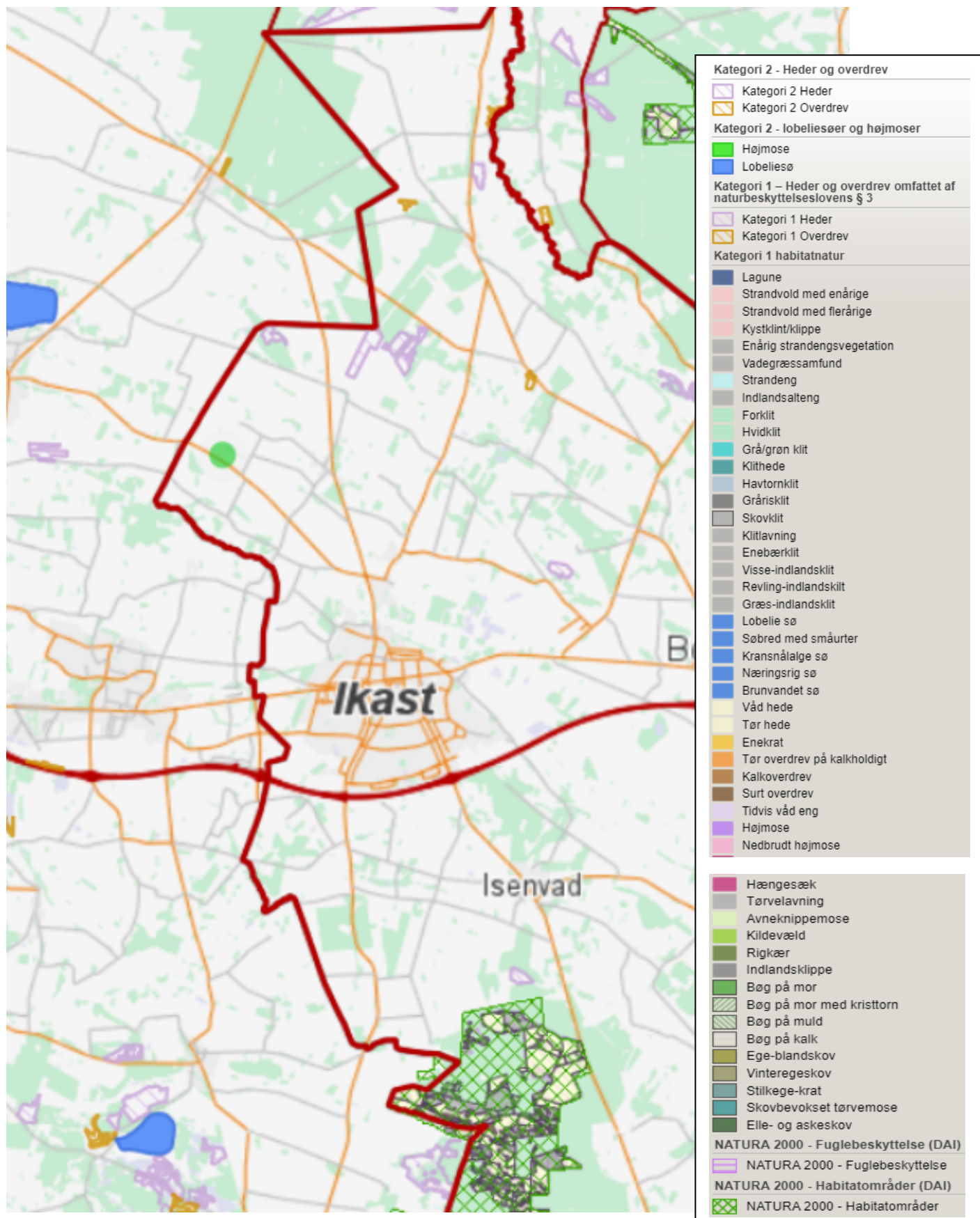
Kortbilag 1: Situationsplan over husdyrbruget, Sundsvej 22 og 24, 7430 Ikast



Stald /husdyrgødningslager	Produktion /størrelse på gødningslager
C12	Kalve, (under 6 mdr.). Dybstrøelse
C10	Ammekøer, slagtekalve (over 6 mdr.). Dybstrøelse
	Ammekøer, slagtekalve (over 6 mdr.). Sengestald med spalter (kanal, bagskyl eller ringkanal)
D4	Kalve, (under 6 mdr.). Dybstrøelse
B9 II	Ammekøer, slagtekalve (over 6 mdr.). Sengestald med spalter (kanal, bagskyl eller ringkanal)
B9 I	Kalve, (under 6 mdr.). Dybstrøelse
B10	Ammekøer, slagtekalve (over 6 mdr.). Sengestald med spalter (kanal, bagskyl eller ringkanal)
A5	Kalve, (under 6 mdr.). Dybstrøelse
B5	Kalve, (under 6 mdr.). Dybstrøelse
	Ammekøer, slagtekalve (over 6 mdr.). Dybstrøelse
C4	Ammekøer, slagtekalve (over 6 mdr.). Sengestald med spalter (kanal, bagskyl eller ringkanal)
C3	Ammekøer, slagtekalve (over 6 mdr.). Sengestald med spalter (kanal, bagskyl eller ringkanal)
Ny stald	Flexgruppe: Alle kvæg; Dybstrøelse
Ny gylletank	3.500 m ³
Gylletank 2	1.250 m ³
Gylletank 3	1.500 m ³
Tank Malmkærvej	1.500 m ³
Tank Lindebjergvej	1.500 m ³
Ny Møddingsplads	538 m ²

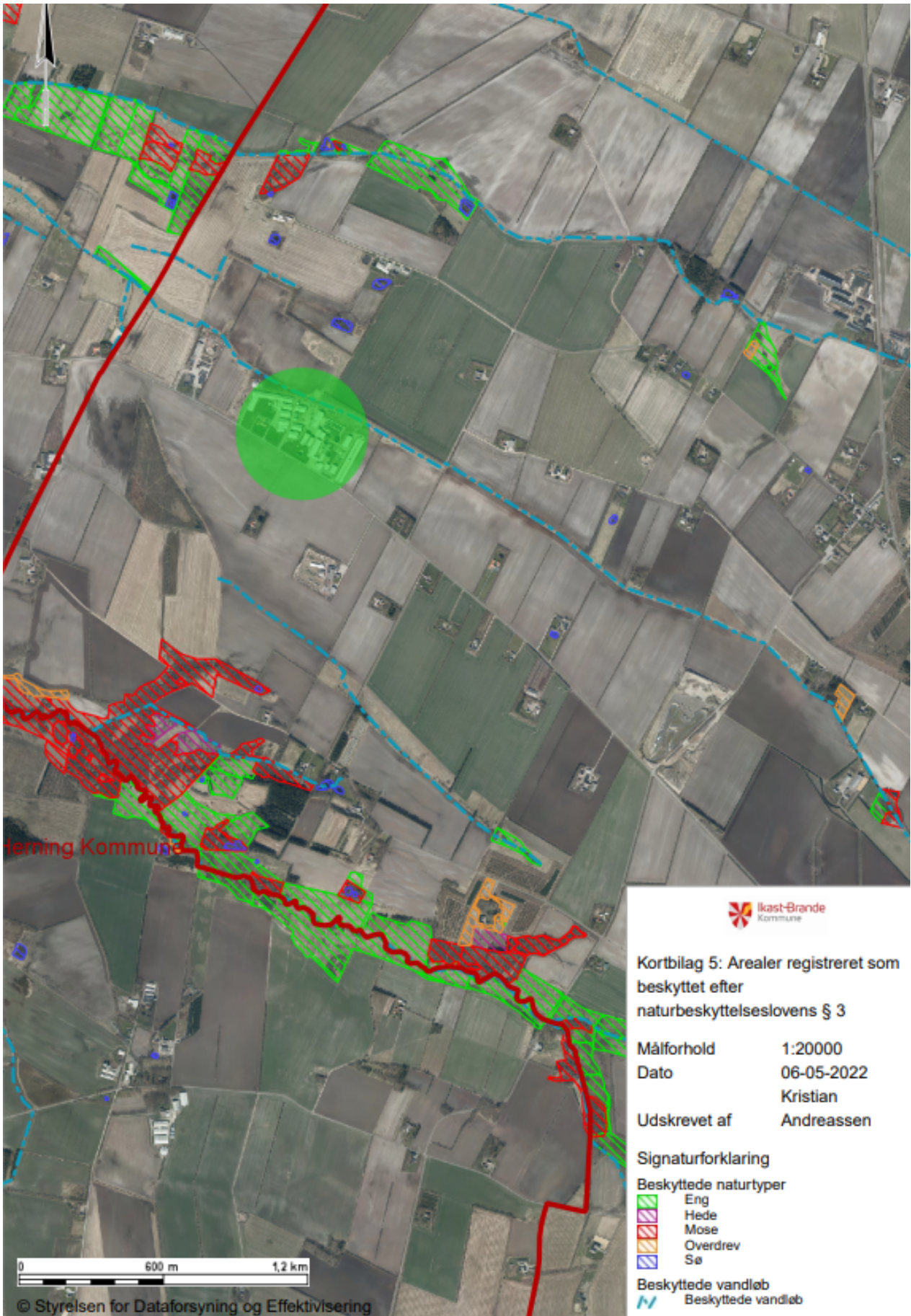


Kortbilag 3: Kategori 1- og 2-natur, samt nærmeste Natura 2000-område



Kortbilag 4: Kategori 3-natur og ammoniakfølsom skov





Kortbilag 5: Arealer registreret som beskyttet efter naturbeskyttelseslovens § 3

Målforhold 1:20000
 Dato 06-05-2022
 Kristian
 Udskrevet af Andreassen

Signaturforklaring

- Beskyttede naturtyper
- Eng
 - Hede
 - Mose
 - Overdrev
 - Sø

- Beskyttede vandløb
- Beskyttede vandløb

Bilag 1

Samlet oversigt over vilkår gældende for husdyrbruget Kjargaarden I/S, Sundsvej 24, 7430 Ikast, pr. 2. juni 2022.

1. Ophævet i forbindelse med tillæg nr. 1						
1.1. Ophævet i forbindelse med tillæg nr. 2 og erstattet med vilkår 1.2						
1.2. Husdyrbruget skal drives i overensstemmelse med det, der er beskrevet i ansøgningerne og i miljøgodkendelsen med tilhørende tillæg 1 og 2 samt bilag.						
2. Eventuelle ændringer i ejerforhold eller i hvem der er ansvarlig for husdyrbrugets drift skal meddeles til Ikast-Brande Kommune.						
2.1. Ophævet i forbindelse med tillæg nr. 2 og erstattet med vilkår 2.2						
2.2. Produktionsareal, dyretyper, staldindretning og gødningsopbevaring m.v. skal være i overensstemmelse med oversigten og kortet nedenfor:						
Stalde og produktionsarealer						
Stald- navn	Stald- størrelse (m ²)	Ventilation	Kilde- højde	Produktion	Antal måneder udegående	Produktions- areal (m ²)
C12	1134	Naturlig ventilation	6 m	(#486230) Kalve, (under 6 mdr.). Dybstrøelse	0	875
C10	603	Naturlig ventilation	6 m	(#486234) Ammekøer, slagtekalve (over 6 mdr.). Dybstrøelse	0	75
				(#486232) Ammekøer, slagtekalve (over 6 mdr.). Sengestald med spalter (kanal, bagskyl eller ringkanal)	0	220
D4	5810	Naturlig ventilation	3 m	(#486238) Kalve, (under 6 mdr.). Dybstrøelse	0	2000
B9 II	2016	Naturlig ventilation	6 m	(#486243) Ammekøer, slagtekalve (over 6 mdr.). Sengestald med spalter (kanal, bagskyl eller ringkanal)	0	1575
B9 I	1892	Naturlig ventilation	6 m	(#486244) Kalve, (under 6 mdr.). Dybstrøelse	0	875
B10	1606	Naturlig ventilation	6 m	(#486249) Ammekøer, slagtekalve (over 6 mdr.). Sengestald med spalter (kanal, bagskyl eller ringkanal)	0	1055
A5	1021	Naturlig ventilation	6 m	(#486250) Kalve, (under 6 mdr.). Dybstrøelse	0	650
B5	783	Naturlig ventilation	6 m	(#486254) Kalve, (under 6 mdr.). Dybstrøelse	0	125
				(#486253) Ammekøer, slagtekalve (over 6 mdr.). Dybstrøelse	0	200
C4	2328	Naturlig ventilation	6 m	(#486259) Ammekøer, slagtekalve (over 6 mdr.). Sengestald med spalter (kanal, bagskyl eller ringkanal)	0	1480
C3	1232	Naturlig ventilation	6 m	(#486262) Ammekøer, slagtekalve (over 6 mdr.). Sengestald med spalter (kanal, bagskyl eller ringkanal)	0	640
Ny stald (tidl. Møddings- hus)	1154	Naturlig ventilation	3 m	(#486274) Flexgruppe: Alle kvæg; Dybstrøelse	0	860
Sum						10.630

Lagre

Navn	Lagertype	Yderligere oplysninger	Bedste tilgængelige opbevaringsteknik	Dimension	Areal (m ²)
Ny gylletank	Flydende		Teltdug	3500 m ³	767
Gylletank 2	Flydende			1250 m ³	290
Gylletank 3	Flydende			1500 m ³	355
Tank Malmkærvej	Flydende	Sammatruleret med Sundsvej		1500 m ³	360
Tank Linnebjergvej	Flydende		1500 m ³	394	
Ny Møddingsplads	Fast				538



3. *Vilkåret ophævet i forbindelse med tillæg nr. 1*

3.1 Der skal til enhver tid være et eksemplar af miljøgodkendelsen og tillæg til miljøgodkendelsen på husdyrbruget. Den ansvarlige for driften og de øvrige ansatte skal være bekendt med de stillede vilkår i såvel godkendelse som tillæg.

4. Der skal forefindes en til enhver tid opdateret – og dateret - beredskabsplan på husdyrbruget, som fortæller, hvornår og hvordan der skal reageres ved uheld, der kan medføre konsekvenser for det omgivende miljø. Planen skal være tilgængelig og synlig for ejendommens ansatte og andre, der arbejder på bedriften. (Beredskabsplanen er udarbejdet.)

4.1. *Vilkåret ophævet (ikke relevant længere)*

5. Såfremt der efter Ikast-Brande Kommunes vurdering opstår væsentlige lugtgener, som vurderes at være væsentligt større end det, der kan forventes ifølge grundlaget for miljøvurderingen, kan Ikast-Brande Kommune meddele påbud om, at der skal udarbejdes og gennemføres et projekt med foranstaltninger, som minimerer generne.

6. *Vilkåret ophævet og erstattet af vilkår 6.2*

6.2. Der skal på ejendommen foretages en effektiv fluebekæmpelse. Såfremt der efter Ikast-Brande Kommunes vurdering opstår væsentlige gener for omgivelserne fra opformering af fluer på husdyrbruget, kan Ikast-Brande Kommune meddele påbud om, at der skal udarbejdes og gennemføres et projekt med foranstaltninger svarende til de til enhver tid gældende retningslinjer fra Aarhus Universitet, Institut for Agroøkologi (<https://husdyrvejledning.mst.dk/media/206819/retningslinier-for-fluebekaempelse.pdf>)

Med hensyn til rotter forudsættes de bekæmpet efter de til enhver tid gældende generelle regler herfor.

7. Såfremt Ikast-Brande Kommune modtager klager over støj fra husdyrbruget med tilknyttede aktiviteter, og kommunen vurderer, at der er tale om væsentlige støjgener, skal der indsendes dokumentation for overholdelse af nedenstående støjkrav. Husdyrbrugets bidrag til det ækvivalente, korrigerede støjniveau må ikke overstige følgende værdier ved nabobeboelser:

Dag	Tidspunkt	Støjniveau
Mandag - fredag	kl. 7 - 18	55 dB(A) ⁸
Lørdag	kl. 7 - 14	
Mandag - fredag	kl. 18 - 22	45 dB(A)
Lørdag	kl. 14 - 22	
Søndag	kl. 7 - 22	
Alle dage	kl. 22 - 7	40 dB(A)

De anførte grænseværdier for støjbidraget regnes for overholdt, hvis de ikke overskrides af en måling eller beregning, der er midlet over en periode, som afhænger af tidspunktet på døgnet således:

⁸ dB(A) = Decibel(A)-skalaen som internationalt bruges i forbindelse med måling af svag lyd.

For dagperioden, kl. 7⁰⁰ – 18⁰⁰ alle dage, er måleperioden det mest støjbelastede tidsrum på 8 timer, for aftenperioden, kl. 18⁰⁰ – 22⁰⁰ alle dage, er måleperioden den mest støjbelastede time, og for natperioden, kl. 22⁰⁰ – 7⁰⁰ alle dage, er måleperioden den mest støjbelastede halve time.

8. Ved ophør med husdyrproduktion, skal der udføres begrænsende foranstaltninger mod forurening:

- Alle produktionsanlæg, husdyrgødnings- og foderopbevaringsanlæg skal tømmes og rengøres grundigt.
- Alt miljøfarligt affald skal bortskaffes for egen regning efter den til enhver tid gældende lovgivning.

9. *Ophævet i forbindelse med tillæg nr. 1*

10. Gyllebeholder nr. "Ny gyllebeholder" skal forsat være forsynet med fast overdækning i form af teltoverdækning. Efter endt omrøring og udbringning skal overdækningen lukkes/reetableres umiddelbart efter. Skader på fast overdækning skal udbedres hurtigst muligt.

Bilag 2

Oversigt over lovgivning

ⁱ Lovbekendtgørelse nr. 520 af 1. maj 2019 af lov om husdyrbrug og anvendelse af gødning m.v. (med senere ændringer) (*husdyrbrugloven*).

ⁱⁱ Bekendtgørelse nr. 2225 af 27. november 2021 om godkendelse og tilladelse m.v. af husdyrbrug (*husdyrgodkendelsesbekendtgørelsen*).

ⁱⁱⁱ Europa-Parlamentets og Rådets direktiv 2014/52/EU af 16. april 2014 om ændring af direktiv 2011/92/EU om vurdering af visse offentlige og private projekters indvirkning på miljøet (VVM-direktivet).

^{iv} Europa-Parlamentets og Rådets direktiv 2010/75/EU af 24. november 2010 om industrielle emissioner (integreret forebyggelse og bekæmpelse af forurening) (omarbejdning) (med senere ændringer) (IE-direktivet).

^v Lovbekendtgørelse nr. 100 af 19. januar 2022 af lov om miljøbeskyttelse (med senere ændringer) (*miljøbeskyttelsesloven*).

^{vi} Lovbekendtgørelse nr. 1986 af 27. oktober 2021 af lov om naturbeskyttelse (*naturbeskyttelsesloven*).

^{vii} Rådets direktiv 92/43/EØF af 21. maj 1992 om bevaring af naturtyper samt vilde dyr og planter (med senere ændringer) (EF-habitatdirektivet).