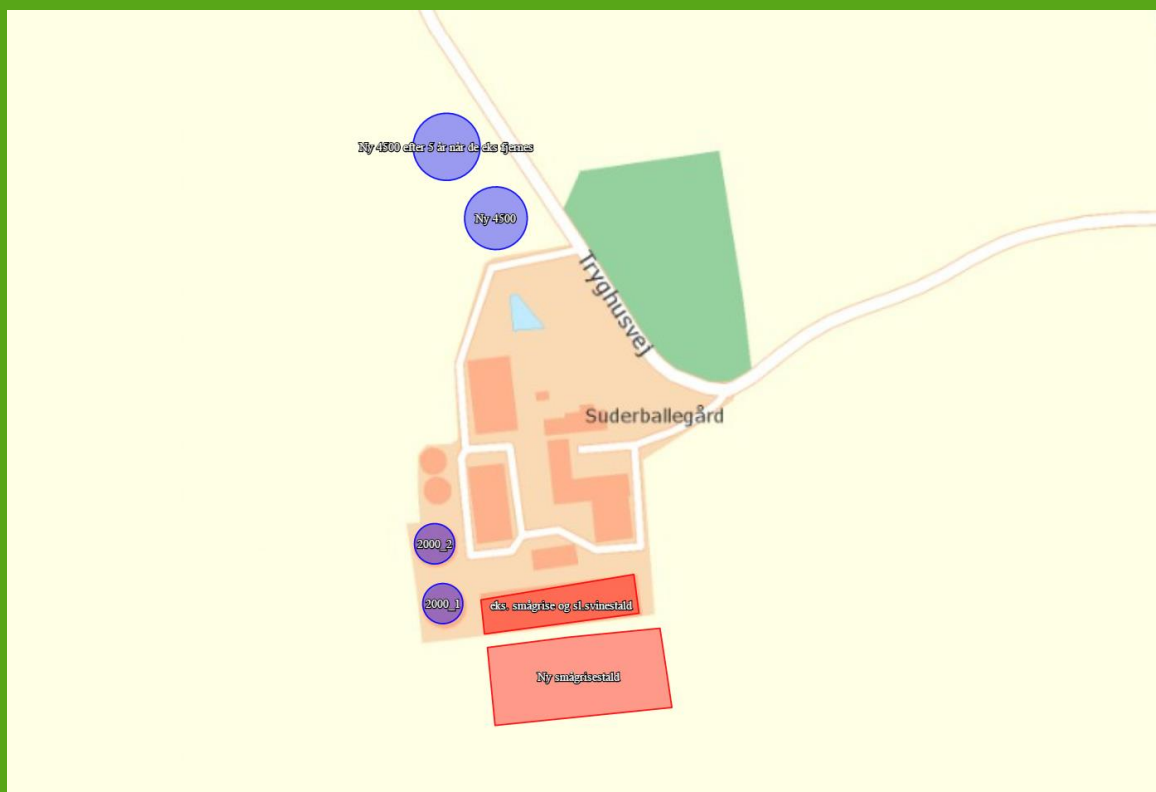


Miljøgodkendelse efter Lov om miljøgodkendelse m.v. af  
husdyrbrug § 12  
Udvidelse af produktion af smågrise  
Suderballegaard, Trygusvej 1, 4983 Dannemare



Lolland Kommune, Jernbanegade 7, 4930 Maribo  
Sags nr. 339715, godkendelseskema nr. 80009  
Godkendelsesdato: 30. marts 2017

## INDHOLDSFORTEGNELSE

<b>Indholdsfortegnelse</b>	<b>2</b>
<b>Datablad</b>	<b>4</b>
<b>1. Ansøgning og Godkendelse</b>	<b>5</b>
1.1 Ansøgningen om miljøgodkendelse	5
1.2 Samlet Vurdering og Afgørelse	5
1.3 Ikke Teknisk Resume	6
1.4 Offentlighed	9
<b>2 Generelle forhold</b>	<b>13</b>
2.1 Beskrivelse af husdyrbruget	13
2.2 Biaktivitet	14
2.3 Påvirkning fra andre husdyrbrug	14
2.4 Meddelelsespligt – anlæg, arealer og ejerforhold	14
2.5 Gyldighed og andre godkendelser	15
2.6 Retsbeskyttelse	15
2.7 Revurdering af miljøgodkendelse	15
<b>3 Husdyrbrugets beliggenhed og planmæssige forhold</b>	<b>17</b>
3.1 Afstandskrav, bygge- og beskyttelseslinjer, fredninger m.v.	17
3.2 Placering i landskabet og beplantning	20
<b>4 Husdyrhold, staldanlæg og drift</b>	<b>21</b>
4.1 Husdyrhold og staldindretning	21
4.2 Fodring	22
4.3 Ventilation	23
4.4 Energiforbrug	24
4.5 Vandforbrug	25
4.6 Spildevand og overfladevand	26
4.7 Affald og døde dyr	27
4.8 Olieoplæg	28
4.9 Pesticider, kemikalier og medicin	29
4.10 Driftsforstyrrelser og uheld	29
<b>5 Gødningsproduktion</b>	<b>32</b>
5.1 Gødningstyper	32
5.2 Opbevaring - og håndtering af husdyrgødning	32
5.3 Anvendelse af husdyrgødning	35

<b>6</b>	<b>Forurening og gener fra husdyrbrug</b>	<b>37</b>
6.1	Ammoniak og natur	37
6.2	Lugt	44
6.3	Fluer og skadedyr	47
6.4	Transport	48
6.5	Støj fra anlæg og maskiner	49
6.6	Støv fra anlæg og maskiner	50
6.7	Lys	51
<b>7</b>	<b>Bedste tilgængelige teknik (BAT)</b>	<b>52</b>
7.1	BAT staldanlæg	52
7.2	BAT foder	53
7.3	BAT energiforbrug	54
7.4	BAT vandforbrug	54
7.5	BAT opbevaring af husdyrgødning	55
7.6	BAT udbringning af husdyrgødning	55
7.7	BAT management	55
<b>8</b>	<b>Egenkontrol og dokumentation</b>	<b>57</b>
<b>9</b>	<b>Alternative løsninger og 0-alternativ</b>	<b>60</b>
<b>10</b>	<b>Husdyrbrugets ophør</b>	<b>61</b>
<b>11</b>	<b>Bilagsliste</b>	<b>62</b>
11.1	Bilag 1 – Samtlige vilkår i godkendelsen	62
11.2	Bilag 2 – Beredskabsplan	66
11.3	Bilag 3 – Udpegningsgrundlag Natura 2000 områder	79
11.4	Bilag 4 – Anvendte kilder og referencer	80
11.5	Bilag 5 – Bilag IV arter i Lolland Kommune	82
11.6	Bilag 6 – Høringsbemærkninger	84

## DATABLAD

Titel: Miljøgodkendelse efter Lov om miljøgodkendelse m.v. af husdyrbrug § 12  
Udvidelse af produktion af smågrise, Suderballegaard, Tryghusvej 1, 4983 Dannemare

Lovgrundlag: Husdyrgodkendelsesloven (Lovbek. nr. 442 af 3. maj 2016) § 12, stk. 2

Dato for godkendelse: 30. marts 2017

Ansøgningsnummer: 79214 version 3

CVR nummer: 26857163

CHR nummer: 70803

Ejendomsnummer: 3600021445

Bedriftens ejer: Johan Zier Olsen

Ansøger: Johan Zier Olesen, Skovbøllevej 15, 4900 Nakskov

Kontaktperson på bedriften: Johan Zier Olsen

Ansøgers konsulent: Nina Gamby – Gråkjær Miljøcenter – ng@graakjaer.dk

Godkendelses- og tilsynsmyndighed: Lolland Kommune, Teknik- og Miljømyndighed,  
Jernbanegade 7, 4930 Maribo

Lolland Kommunes eksterne rådgiver angående naturvurdering: Aglaja v. Eigil Plöger

Sagsbehandler: Natur- og miljøsagsbehandler Catarina Jensen

Kvalitetssikring: Fagkoordinator Dorthe Prip Lahrmann

## I. ANSØGNING OG GODKENDELSE

*I dette kapitel gives en kort beskrivelse af den ansøgte produktion, miljøgodkendelsens indhold, og hvordan offentligheden har haft indflydelse på projektet og kommunens vurderinger.*

### 1.1 ANSØGNINGEN OM MILJØGODKENDELSE

Johan Zier Olsen har efter husdyrgodkendelseslovens<sup>1</sup> § 12, stk. 1 angående ejendommen Suderballegaard, Tryghusvej 1, 4983 Dannemare søgt om miljøgodkendelse til udvidelse af smågriseproduktionen på ejendommen.

Ejendommen er efterfølgende benævnt Suderballegaard.

Ansøgning om miljøgodkendelse omfatter alle landbrugsmæssige aktiviteter på ejendommen. Der er ikke landbrugsarealer med i den ansøgte udvidelse.

Der er søgt om udvidelse af ejendommens svineproduktion **fra** 173 DE<sup>2</sup> svarende til en årlig produktion af 15.175 smågrise fra 7,3 kg til 32 kg og 3.925 slagtesvin fra 32 kg til 107 **til** 333 DE<sup>2</sup> svarende til en årlig produktion af 61.175 smågrise fra 7,3 kg til 32 kg og 1.500 slagtesvin fra 32 kg til 110 kg. Der er samtidig søgt om miljøgodkendelse til etablering af en ny smågrisestald og en ny gyllebeholder. Desuden er der søgt om endnu en ny gyllebeholder, når de eksisterende gyllebeholdere indenfor en 5 årig periode nedlægges.

Ansøgningen er indsendt til Lolland Kommune gennem Miljøstyrelsens elektroniske ansøgningssystem [www.husdyrgodkendelse.dk](http://www.husdyrgodkendelse.dk) første gang den 6. juni 2016.

### 1.2 SAMLET VURDERING OG AFGØRELSE

**Lolland Kommune meddeler hermed godkendelse til det ansøgte på baggrund af ansøgers oplysninger og på betingelse af, at godkendelsens vilkår overholdes.**

**Ved gennemførelse af det ansøgte, er det Lolland Kommunes samlede vurdering**

- **At ansøger har truffet de nødvendige foranstaltninger til at forbygge og begrænse forurening ved anvendelse af den bedst tilgængelige teknik, samt**
- **At husdyrbruget i øvrigt kan drives på stedet uden at påvirke omgivelserne på en måde, der er uforenelig med hensynet til omgivelserne.**

Godkendelsen indeholder under de forskellige kapitler 4 – 6 en miljøteknisk beskrivelse, Lolland Kommunes bemærkninger og vurdering af det ansøgte, og dets miljømæssige påvirkninger af miljø, natur og naboer. Kapitel 3 indeholder en nærmere beskrivelse af ejendommen og husdyrbruget i forhold til omgivelserne. Desuden er der efterfølgende kapitler

<sup>1</sup> Lovbekendtgørelse nr. 442 af 3. maj 2016 om miljøgodkendelse mv. af husdyrbrug.

<sup>2</sup> Dyreenheder beregnet på godkendelsestidspunktet

om renere teknologi, egenkontrol, alternativer til det ansøgte samt om ophør af drift på ejendommen.

Der er til hvert afsnit stillet de nødvendige vilkår. For forhold, der er reguleret af lovgivningen, er der kun stillet vilkår, såfremt Lolland Kommune vurderer, at der er behov for skærpeelse i forhold til lovgivningen.

Samtlige vilkår fremgår af bilag 1.

### 1.3 IKKE TEKNISK RESUME

#### Husdyrproduktion og husdyrgødning

Miljøgodkendelsen omfatter alle nuværende - og nye anlæg samt landbrugsmæssige aktiviteter, der på godkendelsestidspunktet er tilknyttet produktionen på ejendommen.

Der er ved denne godkendelse givet godkendelse til udvidelse af ejendommens svineproduktion jf. nedenstående tabel.

Dyretype	FØR Årlig produktion (DE)	FØR Stipladser	EFTER Årlig produktion (DE)	EFTER Stipladser
Smågrise 7,3-32 kg	15.175 (72,66)	2.334	61.175 (292,92)	9.334
Slagtesvin 32-107 kg	3.925 (100,64)	980		
Slagtesvin 32-110 kg			1.500 (40,46)	357
<b>I alt DE</b>	<b>173,30</b>		<b>333,38</b>	

Tabel 1.3.1 Oversigt over tidligere - og godkendt produktion fordelt på dyregrupper  
DE beregnet ud fra omregningsfaktorer på godkendelsestidspunktet (se afsnit 4.1 for beregningen)

Der gives samtidig miljøgodkendelse til etablering af en smågrisestald og to nye gyllebeholdere, hvoraf den ene er til erstatning for 2 eksisterende gyllebeholdere. Kort over ejendommen efter udvidelsen fremgår af forsiden og kort 2.1.2.

Produktionen på ejendommen er ikke tidligere miljøgodkendt.

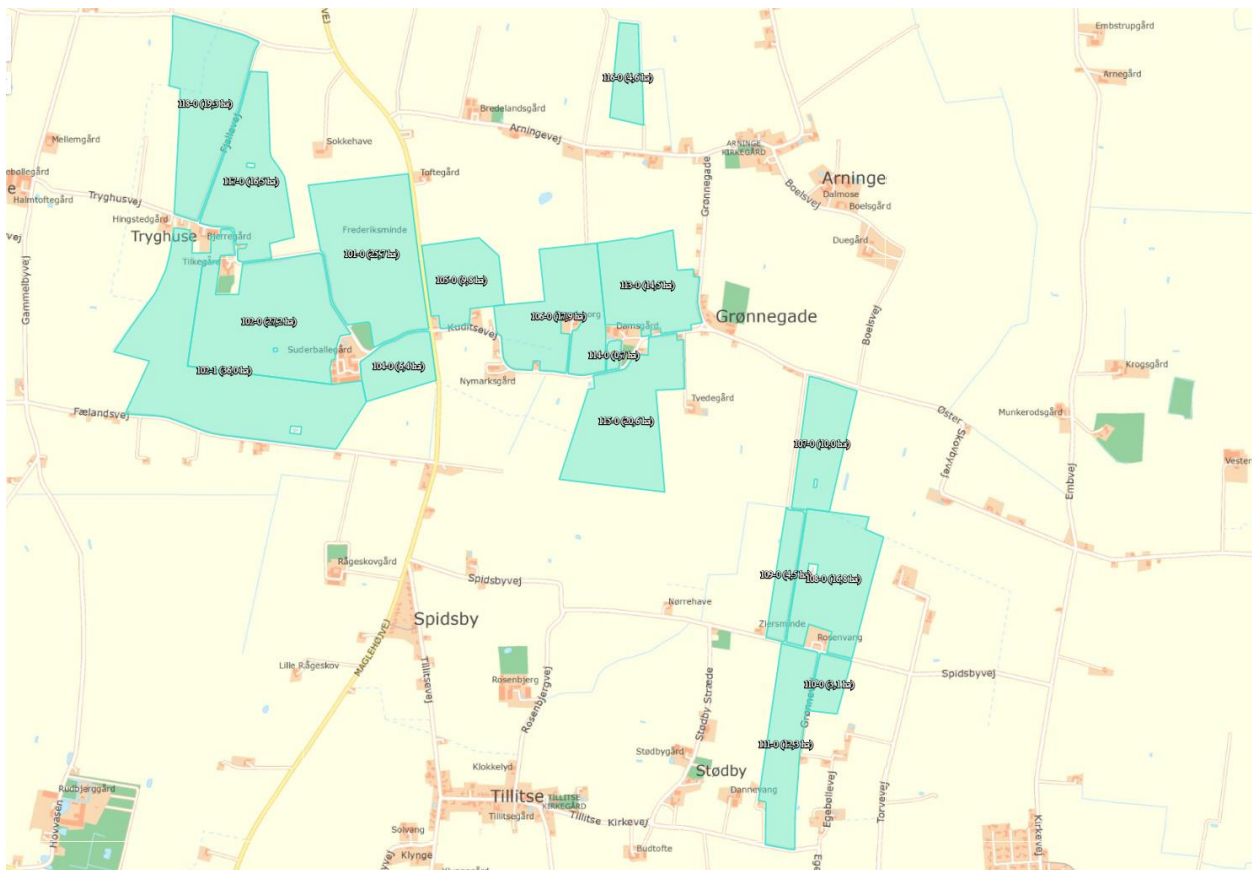
#### Beliggenhed

Staldanlæg på Suderballegaard ligger efter udvidelsen ca. 3,2 m fra nærmeste byzone, som er Dannemare og ca. 764 m fra nærmeste samlede bebyggelse, som er Spidsby. Nærmeste nabobeboelse er ejendommen Fælundsvej 5, der kommer til at ligge ca. 240 m fra den nye smågrisestald – se kort 3.1.1, - 3.1.2 og – 3.1.3.

## Arealer

Markarealerne er ikke en del af denne godkendelse.

Markarealerne under ejendommen fremgår af nedenstående kort.



Kort 1.3.2 Arealer ved Suderballegaard, hvor der anvendes gylle fra ansøgers ejendomme.

## Ammoniak og natur

Beregningerne i den elektroniske ansøgning viser, at ammoniakemissionen fra staldanlæggene ved udvidelse af produktionen på ejendommen stiger fra 2.063 kg N/år til 2.633 kg N/år. En meremission på 570 kg N/år i forhold til nu drift.

Det generelle ammoniak reduktionskrav på 30 % i forhold til et fastlagt referencestaldsystem er beregnet i den elektroniske ansøgning og er overholdt med 273 kg N/år.

BAT for ammoniak emission er jf. Miljøstyrelsens teknologiblad for det samlede anlæg beregnet til 2.976 kg N/år, hvilket betyder, at tiltag for nedsættelse af ammoniakemissionen opfylder BAT krav.

Afstanden mellem anlægget og ammoniakfølsom kategori 1 og 2 natur er så stor, at alle grænseværdier for total- og merdeposition af ammoniak er overholdt.

Angående kategori 3 er afstanden så stor, at der ved udvidelsen ikke er en målbar meremission.

Det nærmeste Natura 2000 område, er Nakskov Fjord og – Inderfjord  
Både nu drift og ansøgt drift bidrager ikke med ammoniak til områderne.

Det er derfor Lolland Kommunes vurdering, at ammoniak fra den nuværende og den ansøgte svineproduktion på Suderballegaard ikke påvirker ammoniakfølsom natur, hverken i - eller udenfor internationale naturbeskyttelsesområder eller internationale naturbeskyttelsesområder i det hele taget.

Angående sårbare dyre- og plantearter er det Lolland Kommunes vurdering, at den ansøgte drift ikke påvirker potentielle ynglesteder for padder omfattet af habitatdirektivets bilag IV.

Projektet forventes heller ikke at påvirke flagermus.

### **Lugt**

Lugtgeneafstand byzone, samlet bebyggelse og enkelt beliggende bolig i landzone er ved ansøgt drift overholdt vist ved beregning af lugt og geneafstand i det digitale ansøgningsystem.

### **Transporter**

Udvidelse af svineproduktionen på ejendommen vil betyde et øget antal transportere med især gylle fra ejendommen. Ansøger anslår, at antallet af transportere efter udvidelsen vil blive ca. 554 transportere om året.

### **Andre miljøpåvirkninger**

Produktionen overholder alle gældende normer for håndtering af husdyrgødning, håndtering af spildevand og affald samt mht. støj, støv og lyspåvirkning m.v. af omgivelserne. Det betyder, at projektets virkninger på miljøet, hvad angår disse faktorer, vurderes at være ikke væsentlige.

### **BAT**

Det er Lolland Kommunes vurdering, at BAT krav er overholdt i forhold til staldanlæg, foder, energiforbrug, vandforbrug, opbevaring af husdyrgødning og i forhold til management.

### **Alternative løsninger og 0-alternativ**

Ansøger oplyser, at det ikke umiddelbart er muligt at placere stalden og gyllebeholderne andre steder, da dette vil give u hensigtsmæssigheder i forhold til foder, levering og afhentning af dyr og generel logistik på ejendommen, samt staldens placering i forhold til lugtgeneafstandene.

Ansøger oplyser, at et 0-scenariet på denne ejendom vil betyde, at der ikke sker en nødvendig udvikling, og at den løbende tilpasning af anlægget med udnyttelse af den bedst tilgængelige teknologi ikke vil finde sted. Samtidig vil den nødvendige økonomi til opretholdelse af produktionen ikke være tilstede og denne må afvikles.



Et 0-scenarie vil også betyde at der ikke skal udarbejdes en miljøgodkendelse med de forbedringer i forhold til miljøet der er forbundet hermed.

## 1.4 OFFENTLIGHED

### Offentliggørelse af ansøgningen

Da der er tale om en ansøgning efter husdyrgodkendelseslovens § 12, skal ansøgningsmaterialet i henhold til lovens § 55 offentliggøres, således at offentligheden har mulighed for at se og udtale sig om materialet.

Modtagelse af ansøgningen har været offentliggjort på Lolland Kommunes hjemmeside fra den 5. august 2016 med frist til den 26. august 2016 for indsendelse af bemærkninger til ansøgningen og for at anmode om at se udkast til godkendelse, når det var færdigt.

Der kom i den forbindelse én henvendelse om at se udkast til godkendelsen.

### Høring af udkast til miljøgodkendelse

Udkast til denne miljøgodkendelse blev den 7. februar 2017 sendt i høring hos ansøger og dennes konsulent i 6 uger.

Orientering om udkast til denne godkendelse, samt oplysning om, hvordan det samlede udkast kunne rekvireres, blev efter godkendelseslovens § 55, stk. 4 samme dag sendt til ejer og lejer af ejendomme med bygninger indenfor konsekvensområdet<sup>3</sup> - se kort 1.4.1. Konsekventområdet for den ansøgte drift er beregnet til at omfatte ejendomme, der ligger mindre end 955 m fra et beregnet "lugtcentrum" i ansøgt drift – se afsnit 6.2 angående beregning af lugt.

Det er Lolland Kommunes vurdering, at der ikke er ejer/lejer af ejendomme udenfor konsekvensområdet, der vil blive påvirket med en væsentlig gene som f.eks. øget ammoniak, lugt, trafikbelastning eller støj.

Der var frist til afgivelse af bemærkninger til udkastet til miljøgodkendelse for ansøger og ejer samt evt. lejer af ovenstående ejendomme på 6 uger til og med den 28. marts 2017.

Der indkom følgende bemærkninger i høringsperioden:

Adresse	Bemærkning
Maglehøjvej 186 (ringet)	Mener, at det er en god ide, at gyllen anvendes til biogas – og gerne på et gårdanlæg af hensyn til minimering af lugt if. med udbringning af gylle, samt minimering af smitterisiko for MRSA. Vil desuden opfordre landmanden til orientering lokalt if. med udspredning af gylle.

<sup>3</sup> "Konsekvensområde" er det område indenfor hvilket Natur- og Miljøklagenævnet (NMKN-130-00344 den 12. marts 2009 og NMKN 132-00564) skønner, at man periodevis kan udsættes for væsentlige gener fra produktionen på en given ejendom med husdyrproduktion. Området beregnes i det elektroniske ansøgningssystem sammen med beregning af lugt for enkelt bolig i landzone, samlet bebyggelse og byzone, da den væsentligste gene typisk vil være lugt.

Tryghusvej 5, 7 og 9 (skrivelse – se bilag 6)	Føler sig generet af lugt – især fra udbringning af gylle. Føler sig også generet af især gylletransporterne fra Suderballegaard.
Tillitsevej 1 (mail)	Ingen bemærkninger – føler sig ikke generet.
Kudisevej 5 (ringet)	Er ked af udvidelsen – især pga. gylletransporter og lugt fra gylle på markerne.
Fælundsvej 15 (skrivelse – se bilag 6)	Lugt og ammoniak fra især anvendelsen af gyllen på markerne. Foringelse af ejendomsværdi.
Tillitsevej 2 (ringet)	Dårlig idé pga. medfølgende sundhedsproblemer, lugt, bakterier i luften, klima, forurening af jorden, trafik, støj m.v. Vil skrive noget if. høringen.
Kuditsevej 6 (skrivelse – se bilag 6)	Føler sig generet af fluer og lugt fra staldene.

### Bemærkninger til høringssvar

Der er svaret på de 3 skriftlige henvendelser.

Angående gylletransporterne har Lolland Kommune talt med ansøger. Denne oplyser, at han er opmærksom på problemet på især Tryghusvej. De seneste par år er gylle tilført markerne ved Tryghusvej med slangeudlæg. Det kan være en trafikal udfordring, men det er af kortere varig i forhold til gylletransport med traktor. Det er ansøgers opfattelse, at det har medført mindre gene for de berørte naboer. Der er ikke mulighed for slangeudlæg på arealerne, som ligger længere væk fra Suderballegaard.

Der er fejl i oplysning om transporter i høringbrevet til naboerne. Der står i brevet 1.554 transporter årligt. Det rigtige tal er 554 transporter om året. Det er naboerne, der har bemærket det, orienteret om.

Angående lugt fra gylle på markarealerne er det ikke en del af denne godkendelse. Gylle på markarealer reguleres af national lovgivning.

Angående fluer er der stillet vilkår om tilstrækkelig bekæmpelse af fluer på ejendommen.

Angående støj er der også stillet vilkår, der skal hindre støjgener fra driften. Støj fra transport er ikke en del af denne godkendelse.

Angående smitterisiko og klimabelastning er det ikke en del af denne godkendelse at tage stilling til det.

Angående forringet ejendomsværdi, må grundejer anlægge civilt søgsmål.

### Ændringer i udkast til miljøgodkendelse

Høringen har ikke givet anledning til ændringer i udkastet, som var i høring.



Kort 1.4.1 Høringsberettigede ejendomme – konsekvensområde angående lugt er ejendomme indenfor cirklen.

### **Klage over afgørelse om miljøgodkendelse**

Denne afgørelse kan påklages til Miljø- og Fødevareklagenævnet ifølge Husdyrgodkendelseslovens § 76, stk. 1. Klageberettigede er en række organisationer fastlagt i loven, samt alle med en væsentlig individuel interesse i afgørelsen.

Klagen skal indsendes via Klageportalen, som findes på [www.borger.dk](http://www.borger.dk) eller på [www.virk.dk](http://www.virk.dk). Fristen er 4 uger efter offentliggørelsen af afgørelsen. Klagen skal være modtaget senest 27. april 2017.

Når klagen er indgivet via Klageportalen, vurderer Lolland Kommune om klagen giver anledning til at ændre afgørelsen. Hvis Lolland Kommune fastholder afgørelsen, sender vi relevante oplysninger i sagen videre til Miljø- og Fødevareklagenævnet.

Det er en forudsætning for at få behandlet klagen, at der indbetales et gebyr på 900 kr. for privatpersoner og 1.800 kr. for virksomheder og organisationers til Miljø- og Fødevareklagenævnet via Klageportalen. Hvis klageren får helt eller delvist medhold, refunderer Miljø- og Fødevareklagenævnet gebyret.

Hvis du mener, du er berettiget til at blive fritaget for at bruge Klageportalen, skal du kontakte Lolland Kommune. Om du fritages, er Miljø- og Fødevareklagenævnet afgørelse.

## § 12 miljøgodkendelse, Suderballegaard, Tryghusvej 1, 4983 Dannemare, godkendt den 30. marts 2017

Lolland Kommune giver besked til den, som har fået denne afgørelse, om at den er blevet påklaget.

Ifølge Husdyrgodkendelsesloven § 81, stk. 1 har en klage over denne afgørelse ikke opsættende virkning, medmindre klagenævnet bestemmer andet.

Ønskes afgørelsen afgjort ved domstolene, skal retssagen jf. Husdyrgodkendelsesloven § 90 være anlagt inden 6 måneder efter, at afgørelsen er meddelt.

Godkendelsen er fremsendt til følgende:

- Johan Zier Olsen, Skovbøllevvej 15, 4900 Nakskov – [johan@zierolsen.dk](mailto:johan@zierolsen.dk)
- Gråkjær / Nina Gamby (ansøgers konsulent) – [ng@graakjaer.dk](mailto:ng@graakjaer.dk)
- Styrelsen for patientsikkerhed – [sjl@sst.dk](mailto:sjl@sst.dk)
- Danmarks Naturfredningsforening (DN) – [dnlolland-sager@dn.dk](mailto:dnlolland-sager@dn.dk)
- Det Økologiske Råd – [husdyr@ecocouncil.dk](mailto:husdyr@ecocouncil.dk)
- Dansk Ornitologisk Forening (DOF) – [natur@dof.dk](mailto:natur@dof.dk), [lolland@dof.dk](mailto:lolland@dof.dk)
- Danmarks Sportsfisker Forbund – [post@sportsfiskerforbundet.dk](mailto:post@sportsfiskerforbundet.dk)
- Danmarks Fiskeriforening – [mail@dkfisk.dk](mailto:mail@dkfisk.dk)
- Ferskvandsfiskeriforeningen – [nb@ferskvandsfiskeriforeningen.dk](mailto:nb@ferskvandsfiskeriforeningen.dk)
- Friluftsrådet – [fr@friluftstraadet.dk](mailto:fr@friluftstraadet.dk)
- Friluftsrådet Storstrømmen – [terkeljmaribo@gmail.com](mailto:terkeljmaribo@gmail.com)
- Dansk Botanisk Forening – [perh@snm.ku.dk](mailto:perh@snm.ku.dk)

Orientering om godkendelsen er sendt til ejer/lejer af ejendomme indenfor konsekvensområdet – se under "høring om udkast til miljøgodkendelse".

Lolland Kommune den 30. marts 2017



Catarina Jensen  
*Natur- og miljøsagsbehandler*

## 2 GENERELLE FORHOLD

I dette kapitel beskrives en række juridiske forhold ved godkendelsen, såsom husdyrholdet størrelse, gyldighed og retsbeskyttelse.

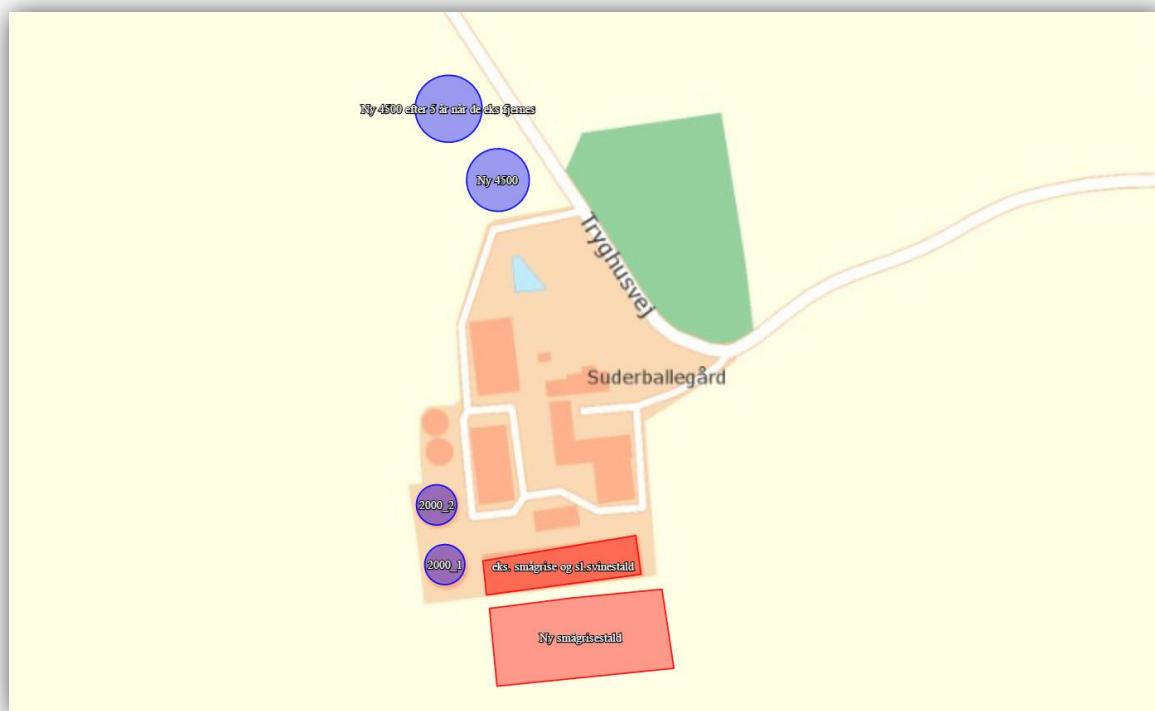
### 2.1 BESKRIVELSE AF HUSDYRBRUGET

I december 2004 anmeldte den nuværende ejer af ejendommen udvidelse af produktion af slagtesvin på ejendommen Suderballegaard. Anmeldelsen blev screenet af Storstrøms Amt uden bemærkninger.

I december 2013 blev den nuværende produktion anmeldt til Lolland Kommune i forbindelse med anmeldelse om skift i dyretype. Lolland Kommune afgjorde dengang, at den anmeldte produktion ikke var godkendelsespligtig.

I den ansøgte udvidelse fortsætter den nuværende produktion af smågrise og den reducerede produktion af slagtesvin i den svinestald, som nu er på ejendommen. Der er ikke søgt om renovering af den stald.

Udvidelsen af smågriseproduktionen vil alene ske i den nye smågrisestald.



Kort 2.1.2 Suderballegaard efter etablering af den nye stald og de nye gyllebeholdere

#### Vilkår

- Der skal altid findes et eksemplar af denne godkendelse på ejendommen, og den driftsansvarlige og ansatte på ejendommen skal være bekendt med godkendelsens vilkår.

## 2.2 BIAKTIVITET

Der etableres ikke gyllekøling i stalde på ejendommen. Der er - eller bliver heller ikke andre biaktiviteter på ejendommen i ansøgt drift.

## 2.3 PÅVIRKNING FRA ANDRE HUSDYRBRUG

### Lolland Kommunes bemærkninger og vurdering

Jf. Miljøstyrelsens elektroniske vejledning til § 11, § 12 og § 16 husdyrgodkendelser kan der kun gives tilladelse/godkendelse (§§ 10, 11, 12 og 16) til udspredning af husdyrgødning i oplande, der afvander til kvælstoffølsomme vandområder<sup>4</sup>, såfremt det samlede dyrehold i oplandet ikke har været stigende siden 2007 (MST tal fra CHR). Har dyreholdet været stigende, kan der kun gives tilladelse/godkendelse, såfremt der kan gennemføres projektilpasning, således at der fra de arealer, der skal anvendes til udspredning af husdyrgødningen fra ejendommen, efter tilladelse/godkendelse er givet, ikke udledes mere kvælstof (N-efter) til overfladevand, end der udledes fra et rent planteavlbrug på de samme arealer (svarende til udelukkende kunstgødning på ansøgte arealer efter gældende normer).

Denne godkendelse omfatter ingen udspretningsarealer.

Suderballegaard ligger ellers i oplandet til Nakskov Fjord (Natura 2000 område 179). Dyreholdet i oplandet til Nakskov Fjord har været faldende i perioden 2007 til 2015.

Kumulation i forhold til ammoniak og lugt fra anlægget behandles i afsnit 6.1 og afsnit 6.2.

## 2.4 MEDDELELSEPLIGT – ANLÆG, AREALER OG EJERFORHOLD

Alle ændringer og udvidelse af driften og produktionen på ejendommen, der ligger ud over det, der er givet mulighed for med denne godkendelse, skal forelægges Lolland Kommune til vurdering af, om ændringen eller udvidelsen kræver et tillæg til denne godkendelse eller er anmeldelsespligtig.

Gylle fra ejendommen må kun udsprede på arealer, der er godkendt efter Husdyrgodkendelseslovens § 10, § 11, § 12 eller § 16 til modtagelse af husdyrgødning af samme kvalitet, som den der produceres på Suderballegaard eller være uden for nitrat- eller fosforklasserne (klasse 0).

Det er i ansøgningen til denne miljøgodkendelse oplyst, at hovedparten af gyllen fra ejendommen afsættes til en anden ejendom, som ejes af ansøger, og hvor der også er søgt en miljøgodkendelse efter Husdyrgodkendelsesloven § 12. I den ansøgning indgår ejendommens markarealer. Markarealerne under Suderballegård vil derfor fortsat tilføres gylle. Kort af arealerne fremgår af kort 1.3.2.

<sup>4</sup> Alle vandområder undtaget vandområder, hvor den betydende faktor for miljøtilstanden ikke er nitratudvaskning i den størrelsesorden, som det fastlagte beskyttelsesniveau til overfladevand og afskæringskriteriet, giver mulighed for. Sådanne vandområder ligger udenfor Nature 2000 områderne og er typisk åbne farvande, som Skagerrak og Nordsøen (citat fra MST vejledning).

Den driftsansvarlige skal desuden underrette Lolland Kommune, såfremt der sker ejerskifte eller udskiftning af den driftsansvarlige, eller hvis svineproduktionen hel eller delvis ophører i en periode.

## 2.5 GYLDIGHED OG ANDRE GODKENDELSER

Udnyttelsen af denne godkendelse skal være begyndt indenfor 3 år fra den er meddelt. Det betyder, at etablering af den nye stald skal være begyndt og skride frem inden 3 år fra denne godkendelse er givet. Ellers bortfalder godkendelsen.

Angående den ansøgte nordligste gyllebeholder, skal den dog først etableres senest 5 år efter denne godkendelse er givet. Samtidig skal ejendommens 2 eksisterende gylleholdere nedlægges.

Hvis denne godkendelse ikke har været udnyttet helt eller delvist i 3 på hinanden følgende år efter ovenstående 3 år, betragtes det som kontinuitetsbrud. Herefter vil den del af godkendelsen, som ikke har været udnyttet bortfalde jf. husdyrgodkendelsesloven (fodnote 1, side 5) § 33, stk. 3.

Bedriften skal til enhver tid leve op til gældende regler i lovgivningen, selvom disse regler kan være skærpede i forhold til denne godkendelse.

Lolland Kommune gør desuden opmærksom på, at det er ansøgers eget ansvar at indhente evt. andre relevante tilladelser og dispensationer efter anden lovgivning. Herunder byggetilladelse til den nye stald og den nye gyllebeholder.

Det er desuden ansøgers eget ansvar at kontakte relevante vandværker om muligheden for levering af vand til Suderballegaard – mere om det under afsnittet om vandforbrug.

## 2.6 RETSBESKYTTELSE

Med denne godkendelse følger 8 års retsbeskyttelse. Retsbeskyttelsen udløber derfor i 2025 på samme dato, som denne godkendelse er givet.

Lolland Kommune kan dog i særlige tilfælde jf. Husdyrgodkendelsesloven § 40, stk. 2 meddele forbud eller påbud før de 8 år er forløbet.

## 2.7 REVURDERING AF MILJØGODKENDELSE

Virksomheders miljøgodkendelse skal regelmæssigt og mindst hvert 10. år revurderes jf. Husdyrgodkendelsesbekendtgørelsen<sup>5</sup> § 41. Dog skal den første revurdering foretages 8 år efter denne godkendelsen er meddelt. Dvs., at den første revurdering skal ske senest i 2025. Da den ansøgte – og godkendte svineproduktion er på mere end 210 dyreenheder slagtesvin er ejendommens svinehold omfattet af EU's IE-direktiv. Det betyder, at miljøgodkendelsen jf. bekendtgørelsens § 41 skal tages op til revurdering, og der skal om nødvendig meddeles

<sup>5</sup> Bekendtgørelse nr. 44 af 11. januar 2016 om tilladelse og godkendelse m.v. af husdyrbrug

påbud eller forbud, når EU-kommissionen i EU-tidende har offentliggjort en for produktionen relevant BAT-konklusion.

Revurderingen skal tilrettelægges, således at husdyrbruget kan overholde de på baggrund af BAT-konklusionen ajourførte vilkår senest 4 år efter offentliggørelsen af BAT-konklusionen i EU-tidende.



### 3 HUSDYRBRUGETS BELIGGENHED OG PLANMÆSSIGE FORHOLD

I dette kapitel beskrives projektet set i forhold til afstandskrav til naboer, vandforsyning, offentlig vej mv. samt husdyrbrugets beliggenhed i forhold til forskellige bygge- og beskyttelseslinjer, fredninger mv. Desuden beskrives husdyrbrugets placering i landskabet med hensyn til landskabelige værdier, beplantning samt placering i forhold til andre større husdyrbrug.

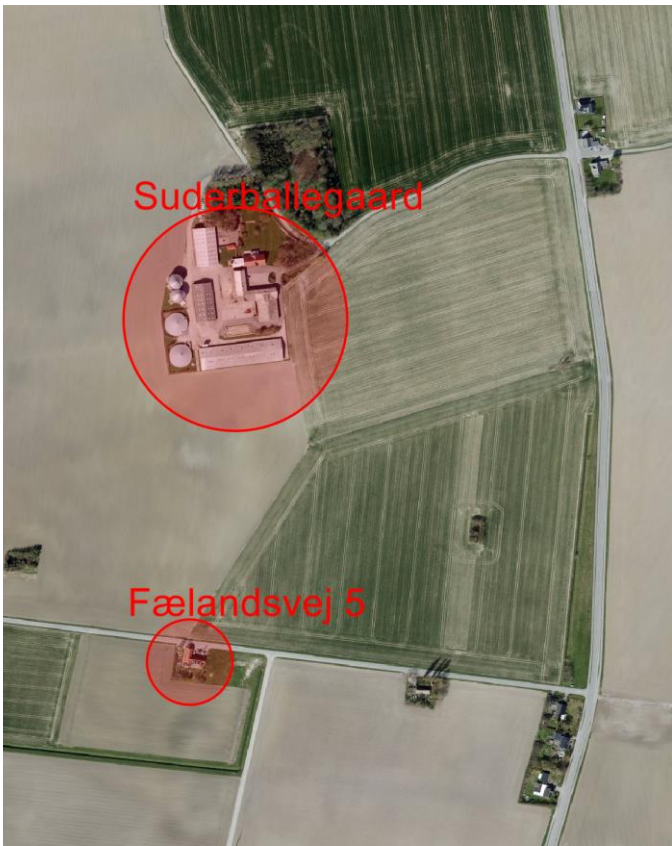
#### 3.1 AFSTANDSKRAV, BYGGE- OG BESKYTTESLINJER, FREDNINGER M.V.

Staldanlæg på Sudeballegaard ligger efter udvidelsen ca. 3,2 m fra nærmeste byzone, som er Dannemare syd-øst for ejendommen og ca. 750 m fra nærmeste samlede bebyggelse, som er Spidsby syd for ejendommen. Nærmeste nabobeboelse Fælandsvej 5 kommer til at ligge ca. 240 m syd for den nye smågrisestald.

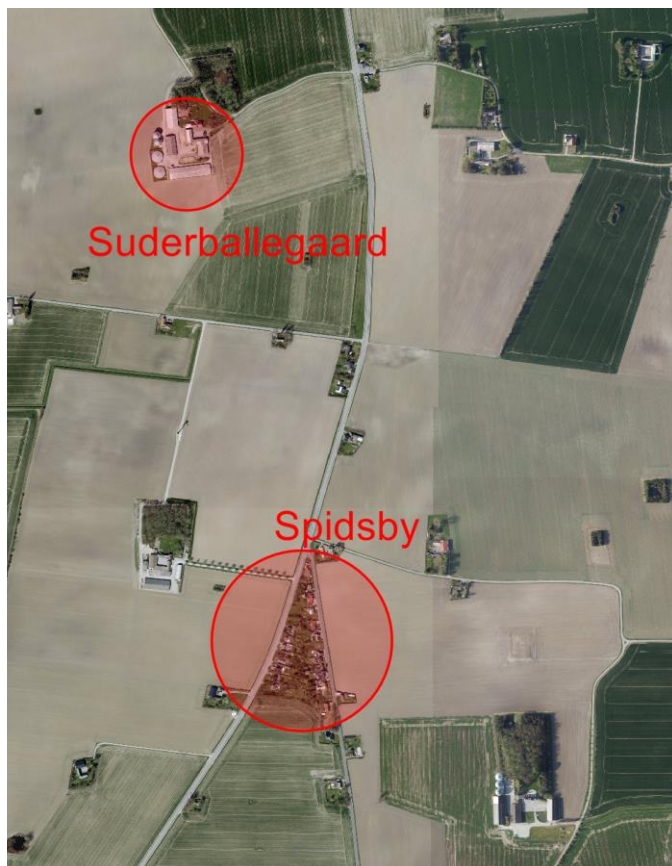


Kort 3.1.1 Suderballegaard i forhold til nærmeste nabo, - samlet bebyggelse og - byzone

Ejendommen ligger udenfor område med drikkevandsinteresser.



Kort 3.1.2 Suderballegaard og nærmeste nabobebyggelse



Kort 3.1.3 Suderballegaard i forhold til samlet bebyggelse

Lovbundne afstandskrav angående Suderballegaard fremgår af nedenstående tabel.

	Afstand fra anlægget	Lovkrav minimum
Ikke almene vandindvinding	> 1.000 m	25 m
Almen vandindvinding	> 1.000 m	50 m
Vandløb ( <i>rørlagt vandløb 1 L - Luserende</i> )	> 250 m	15 m
Vandhul ( <i>vandhul syd for de nye gyllebeholdere</i> ) – afstand til nærmeste nye gyllebeholder	30 m	100 m
Dræn - oplyst af ansøger	> 15 m	15 m
Offentlig - eller privat fællesvej ( <i>Tryghusvej</i> )– afstand til de nye gyllebeholdere	5 m	15 m
Levnedsmiddelvirksomhed	> 25 m	25 m
Beboelse på samme ejendom – afstand til eksisterende gyllebeholder	70 m	15 m
Naboskel ( <i>landbrugsareal</i> )– afstand til den nye stald	> 40 m	30 m
Nabobeboelse ( <i>Fælundsvej 5</i> ) – afstand til den nye stald	240 m	50 m
Samlet bebyggelse ( <i>Spidsby</i> )- afstand til den nye stald	750 m	-
Byzone ( <i>Stokkemark</i> )	3.200 m	50 m

Tabel 3.1.4 Generelle afstandskrav jf. Husdyrgodkendelseslovens § 6 og § 8

### Lolland Kommunes bemærkninger og vurdering

Det er Lolland Kommunes vurdering, at alle afstandskrav i Husdyrgodkendelseslov § 6 og § 8 er overholdt for alle ejendommens anlæg til husdyrhold undtagen de 2 nye gyllebeholdere. Her meddeler Lolland Kommune dispensation for afstandskrav til vandhul og vejen Tryghusvej – se afsnit 5.2.

Suderballegaard ligger desuden udenfor alle byggelinier såsom skov-, stand, fortidsmindebyggelinie m.v.

### Vilkår

Det er Lolland Kommunes vurdering, at der ikke er behov for at stille vilkår i relation til bygge- og beskyttelseslinier, afstandskrav, fredninger m.v.

### 3.2 PLACERING I LANDSKABET OG BEPLANTNING

#### Ansøger oplyser følgende angående anlægget

<b>Generelt</b>	Det vurderes, at den nye stald og gyllebeholdere vil passe godt ind i omgivelserne og at det landskabelige indtryk ikke ændres væsentligt.
<b>Udseende</b>	Den nye stald opføres i gule bakkesten. Udseendet bliver meget lige eksisterende staldbygning på ejendommen.
<b>Størrelse</b>	Den nye stald bliver 45 m x 90 m og ikke over 12,5 m høj. Teltene over de nye gyllebeholdere bliver op til 12 m høje.

Tabel 3.2.1 Ansøgers oplysninger om staldanlæg

#### Lolland Kommunes bemærkninger og vurdering

Suderballegaard ligger mellem Vestenskov (mod vest) og Dannemare (mod øst). Ejendomme ligger i åbent land uden nærliggende naturområder eller skove.

I forhold til kommuneplanen ligger ejendommen udenfor:

- geologisk interesseområde
- jordbrugsområde med særlige natur- og landskabsværdier
- område, hvor skovrejsning er enten ønsket eller uønsket
- større uforstyrrede landskab
- økologisk forbindelse

Lolland Kommune vurderer, at der ikke er behov for at stille vilkår om supplerende beplantning i forbindelse med udvidelserne på ejendommen.

Lolland Kommune vil dog stille vilkår om, at den nye stald skal opføres i materialer, farver og udformning, så den kommer til at ligne den eksisterende stald på stedet.

#### Vilkår

- Den nye stald skal opføres i materialer, farver og udformning, så den kommer til at ligne den eksisterende stald på ejendommen.

## 4 HUSDYRHOLD, STALDANLÆG OG DRIFT

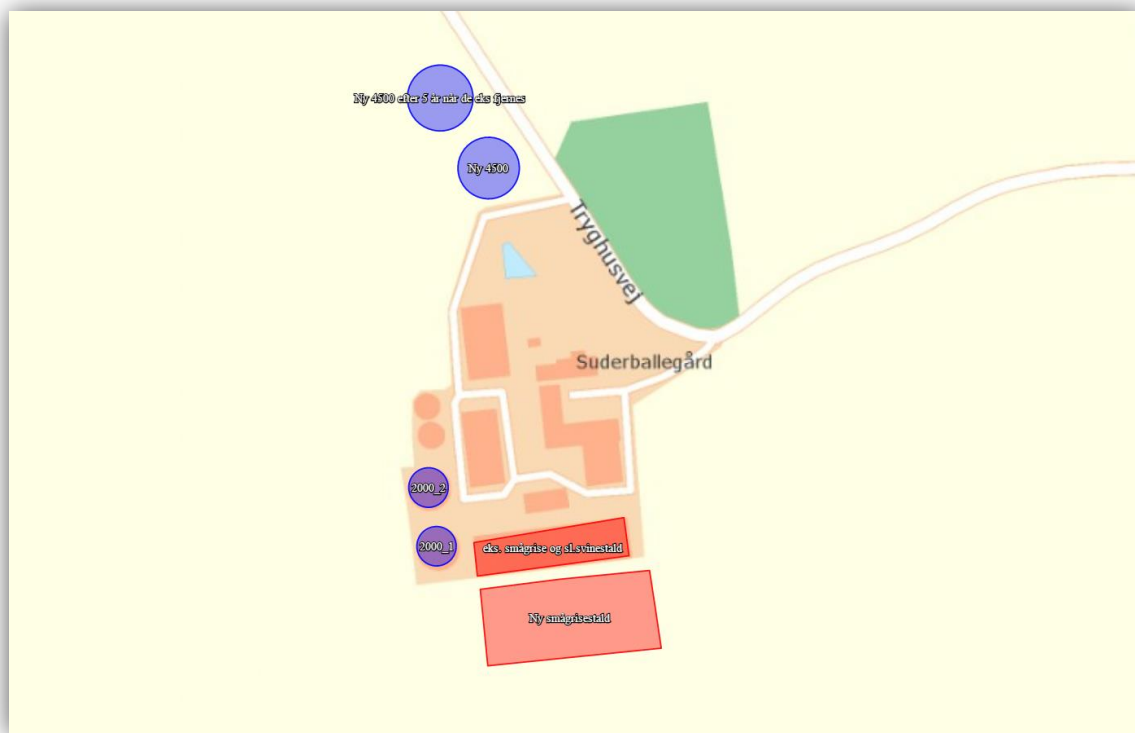
I dette kapitel beskrives husdyrholdets sammensætning, staldindretning, fodring, vand- og energiforbrug, samt håndtering af spildevand, regnvand, affald, pesticider, driftsforstyrrelser og uheld.

### 4.1 HUSDYRHOLD OG STALDINDRETNING

Der er søgt om udvidelse til nedenstående svineproduktion:

Stald	Type	Antal stk./år	Vægt Kg (gennemsnit)	Stipladser	DE
Eksisterende	Smågrise Toklimastald med delvist spaltegulv	15.175	7,3 - 32 (19,7)	2.334	72,66
	Slagtesvin Drænet gulv + spalter	1.500	32 - 110 (71,0)	357	40,46
Ny stald	Smågrise Toklimastald med delvist spaltegulv	46.000	7,3 - 32 (19,7)	7.000	220,26
<b>DE total</b>					<b>333,38</b>

Tabel 4.1.1 Ansøgt besætning og svineproduktion – oplysninger og beregninger fra den elektroniske ansøgning.



Kort 4.1.2 Kort fra den elektroniske ansøgning over placering af stalde og gyllebeholdere.

## Lolland Kommunes bemærkninger og vurdering

Det er Lolland Kommunes vurdering, at der angående dyreholdet ikke er behov for at stille andre vilkår end vilkår om dyreholdets størrelse og om mulig variation i dyrenes vægt.

Da det af lugtberegningerne – se afsnit 6.2 – fremgår, at der er kontinueret udskiftning af svin i de 2 stalde, stilles det ligeledes vilkår om, at produktionen skal være jævnt fordelt over året, samt om antal stiåladser.

Ud over de stipladserne, som opgøres i det elektroniske ansøgningssystem, vil der i staldanlægget være de nødvendige sygestier og ledige stier, så dyrene kan flyttes i den daglige drift.

BAT i forhold til husdyrhold og staldindretning fremgår af afsnit 7.1.

Egenkontrol og dokumentation i forhold til husdyrhold og staldindretning fremgår af kapitel 8.

### Vilkår

- Der må årligt produceres 61.175 smågrise i vægtklassen 7,3 - 32 kg. Antal og vægtinterval kan ændres, såfremt antallet af dyreenheder beregnet på et givet tidspunkt er det samme. Produktionen af smågrise skal være jævnt fordelt over året på 9.334 stipladser.
- Der må årligt produceres 1.500 svin i vægtklassen 32 - 110 kg. Antal og vægtinterval kan ændres, såfremt antallet af dyreenheder beregnet på et givet tidspunkt er det samme. Produktionen af slagtesvin skal være jævnt fordelt over året på 357 stipladser.

## 4.2 FODRING

### Ansøger har oplyst følgende angående fodring

Foderet er ved hjælp af foderplaner tilpasset de enkelte dyrs aktuelle behov. Derved undgås overforsyning med næringsstoffer, der vil ende som uudnyttet næringsstoffer i gyllen. Proteinindholdet i foderet søges hele tiden reduceret og optimeret. Når proteinindholdet reduceres, vil mængden af overskudsprotein i gyllen reduceres, og dermed vil der være en lavere N-udledning. Reduktion af protein i foderet sker primært ved løbende forbedring af foderkvaliteten og ved genetiske forbedringer af svinets fodereffektivitet. Fosforindholdet i foderet søges hele tiden reduceret og optimeret. Når fosforindholdet reduceres, vil mængden af overskudsfosfor i gyllen reduceres, og dermed vil der være en lavere P-udledning.

Svin Vægtklasse (kg)	Antal (stk./år)	Dyreenheder	Mængde FE/dyr	Råprotein (g/FE)	Fosfor (g/FE)
7,3 - 32	61.175	293	1,93	162,60	5,20
32 - 110	1.500	40	2,86	145,70	4,80

Table 4.2.1 Foder til dyrene – oplysninger fra den elektroniske ansøgning. Alle foderværdier er normalt (kursiv)

### **Lolland Kommunes bemærkninger og vurdering**

Lolland Kommune finder det væsentligt, at så stor en andel af foderet som muligt udnyttes af dyrene, hvilket betyder reduktion af lugt og ammoniak fra staldene, fra gyllebeholdere og fra udspretningsarealerne hos modtagere af gyllen, samt reduktion af kvælstof og fosfor i gyllen med deraf mindre udvaskning af næringsstofferne til overfladevand og grundvand, når gyllen anvendes på markarealer. Der må dog aldrig være tvivl om, at evt. reduceret fodring ikke giver anledning til forringet dyrevelfærd.

Jf. den elektroniske ansøgning har ansøger valgt ikke at anvende begrænset fodring eller begrænset næringsindhold i fodret som virkemiddel, da dyrene fodres efter normtal angående foderenheder (FE/dyr), mængde råprotein (g/FE) og fosfor (g/FE) – se tabel 4.2.1.

Lolland Kommune kan derfor ikke stille vilkår til fodring.

### **Vilkår**

*Det er Lolland Kommunes vurdering, at der ikke er behov for at stille vilkår i relation til fodring.*

## **4.3 VENTILATION**

### **Ansøger oplyser følgende angående ventilation**

Ventilationsanlægget er undertryksventilation der styre temperaturen, så der er optimale forhold for svinene i stalden. Der er alarm og nødopluk på ventilationsanlægget i tilfælde af strømsvigt.

Ventilationsafkastene bliver vasket og eftersat hver gang staldene vaskes.

Ventilationen er fuldautomatisk temperaturstyret, hvilket sikrer at ventilationen kører optimalt med hensyn til ønsket temperatur i staldene og minimum elforbrug. Ventilationsanlægget serviceres løbende.

### **Lolland Kommunes bemærkninger og vurdering**

I relation til lugt, finder Lolland Kommune det også væsentligt, at ventilationsanlæggene kører optimalt. Der stilles derfor vilkår om kontinueret drift, temperaturregulering, vedligeholdelse og rengøring. Med kontinueret drift menes, at ingen ventilatorer må være afbrudt. Da ventilationssystemet er frekvens reguleret, kan det godt betyde, at der ingen ventilation er, hvis der ikke er behov for det.

Det er desuden Lolland Kommunes vurdering, at nødventilation skal kunne ske manuelt.

Angående energieffektivitet finder Lolland Kommune, at den økonomiske gevinst ved, at anlæggene er energieffektive, er tilstrækkelig til at sikre dette.

BAT i forhold til ventilation fremgår af afsnit 7.3.

Egenkontrol og dokumentation i forhold til ventilation fremgår af kapitel 8.

#### Vilkår

- Ventilationssystemet skal være frekvensreguleret og i kontinuert drift samt reguleres efter staldtemperaturerne.
- Staldventilationen skal være tilsluttet en form for alarm, der aktiveres, hvis ventilation ikke er i kontinuert drift.
- Nødventilation af samtlige stalde og sektioner skal kunne ske manuelt.
- Alle ventilationerne skal efterses, vedligeholdes og rengøres efter producentens anvisninger.

#### 4.4 ENERGIFORBRUG

##### Ansøger har oplyst følgende angående energiforbrug

Energi anvendes primært til ventilationsanlæg, foderanlæg, til håndtering af gylle og til belysning. I ansøgt drift anslås det at forbruget bliver ca. 629.750 kWh pr år, hvoraf varmen udgør ca. 40%.

Der bliver etableret temperaturstyret undertryksventilation, som kun kører med den styrke, der er nødvendig for at ventilere staldene. Ventilatorerne rengøres jævnligt, hvilket sikrer at der ikke bruges unødigt energi pga. modstand fra støv og skidt. I den nye stald og ved løbende reparation af ventilationsanlægget i de eksisterende stalde opsættes motorer, der er energibesparende.

Overbrusning bruges til køling af grisene i de varmeste måneder af året og nedsætter desuden ammoniakfordampning og energiforbrug til ventilation.

Gyllepumperne kører på timer, så de ikke kører unødvendigt og derved forbruger energi. Der anvendes for så vidt muligt lavenergibelysning i staldene. Lyset vil være tændt efter behov, når der arbejdes i staldene. Staldbelysningen rengøres jævnligt, så nytteværdien af belysningen er optimal i forhold til energiforbruget.

Logistikken i forbindelse med håndtering af foder, dyr m.v. er indrettet, så afstanden giver færrest mulige driftstimer, hvilket minimerer energiforbruget.

##### Lolland Kommunes bemærkninger og vurdering

Lolland Kommune finder umiddelbart, at det økonomiske incitament er tilstrækkelig if. besparelse på energiforbruget på ejendommen til, at energiforbruget er på så lavt niveau, som det er muligt.

BAT i forhold til energiforbrug fremgår af afsnit 7.3.



## Vilkår

*Det er Lolland Kommunes vurdering, at der ikke er behov for at stille vilkår i relation til energiforbrug.*

## 4.5 VANDFORBRUG

### Ansøger har oplyst følgende angående vandforbrug

Vand anvendes primært til drikkevand og til rengøring af staldene. I ansøgt drifts anslås det at der benyttes ca. 10.643 m<sup>3</sup> årligt.

Staldene bliver kontrolleret dagligt, og hvis der opstår utilsigtet og synligt vandspild vil det blive opdaget og repareret med det samme.

Der anvendes drikkenipler placeret i fodertrugene, så der er optimale forhold for adgang til vand for svinene og et lavt drikkevandspild.

Inden vask af stalde sættes stalden i blød, hvorefter stalden vaskes med højtryksrensere med koldt vand. Både iblødsætning og vask med højtryksrensere er vandbesparende.

Der bruges mindst mulig vand til overbrusning. Overbrusning bruges som køling af grisene i de varmeste måneder af året og nedsætter desuden ammoniakfordampning og lugtmissionerne samt energiforbrug til ventilation.

Staldanlægget vil blive gennemgået jævnligt, så utætte rør og drikkeventiler vil blive udskiftet, så snart det opdages.

### Lolland Kommunes bemærkninger og vurdering

Lolland Kommune har ingen bemærkninger til ansøgers oplysninger.

Det er dog ansøgers eget ansvar at kontakte den kommunale vandforsyning Lolland Vand angående mulighed for levering af det øgede vandforbrug på ejendommen.

Lolland Kommune finder, at det økonomiske incitament er tilstrækkelig if. besparelse på vandforbruget på ejendommen til, at vandforbruget er på så lavt niveau, som det er muligt. Forbruget af vand bør dog holdes under observation med henblik på minimering af forbruget og lokaliserer evt. spild af vand.

BAT i forhold til vandforbrug fremgår af afsnit 7.4.

## Vilkår

*Det er Lolland Kommunes vurdering, at der ikke er behov for at stille vilkår i relation til vandforbrug.*

## 4.6 SPILDEVAND OG OVERFLADEVAND

### Ansøger oplyser følgende angående spildevand og regnvand

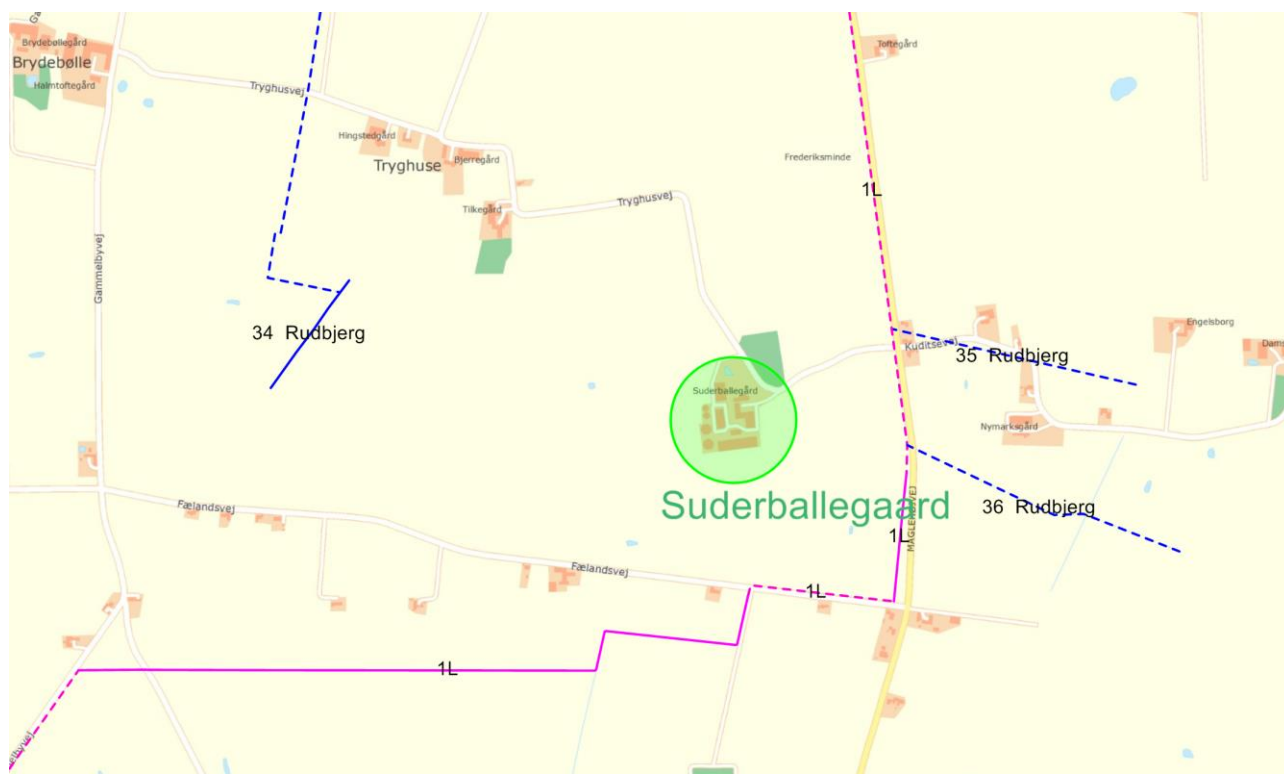
Spildevand fra ansøgt produktionen udgøres primært af vand fra rengøring af stalde og fra drikkevandsspild i alt ca. 2.800 m<sup>3</sup>. Spildevandet ledes til gyllebeholder. Der udledes ikke spildevand, der kræver myndighedernes tilladelse.

Type	Anslået m <sup>3</sup>	Afledes til
Spildevand fra drikkevandsspild, rengøring og overbrusning	2.612	Gyllesystem
Vaske- og overfladevand fra vaskeplads		Gyllebeholdere
Tagvand fra eksisterende stalde/bygninger	-	Dræn
Tagvand fra nye stalde	-	Eks Dræn
Spildevand fra husholdning	150	Septiktank
Spildevand fra medarbejderfaciliteter	100	Septiktank

Tabel 4.6.1 Ansøgers oplysninger angående spildevand

### Lolland Kommunes bemærkninger og vurdering

Overfladevand fra Suderballegaard ledes via dræn til den rørlagte del af vandløb Luserenden (tidl. Amtsvandløb 1L) stik øst for ejendommen.



*Kort 4.7.2 Suderballegaard i forhold til åbne – og rørlagte vandløb nær ejendommen (Stiplede strækninger er rørlagte – og øvrige er åbne vanløbsstrækninger) - 1 L er Luserenden*

Vandløbet afleder vandet mod nord til Nakskov Inderfjord

I den ansøgte drift, skal der afledes mere end dobbelt så meget overflade- og tagvand, som der afledes nu, gennem eksisterende dræn til den rørlagte del af vandløb.

Sker der ændringer i de nuværende dræns dimensionering som følge af den større mængde overflade- og tagvand, som skal afledes efter den nye stald er opført, kræver det et særskilt tilladelse fra Lolland Kommune.

Ansøger oplyser, at der ikke er behov for ændringer i drænsystemet med henblik på at aflede mere overflade- og tagvand fra Suderballegaard. Den oplysning har Lolland Kommune ingen bemærkninger til.

#### Vilkår

- Overfladevand og tagvand fra eksisterende anlæg og nye anlæg skal ledes til rørlagt vandløb gennem eksisterende dræn. Drænets dimensionering må ikke øges uden særskilt godkendelse.
- Vand fra vaskeplads skal ledes til gyllebeholder eller over olieudskiller til eksisterende dræn.
- Vaskes der udstyr, der kan indeholde rester af pesticider, skal vaskevandet opsamles.
- Eksisterende dræn omlægges eller sløjfes i forbindelse med byggeri af stald og gylleholdere, således at afstandskrav på 15 m overholdes.

#### 4.7 AFFALD OG DØDE DYR

##### Ansøger oplyser følgende angående affald

Døde dyr fjernes dagligt fra staldene og placeres i container eller under kadaverkapsel, udviklet til formålet.

Brændbart affald i form af plastik, papirsække, aftøringspapir og tom rengjort emballage bliver opsamlet i container og bortskaffes via en indsamlingsordning for erhvervsvirksomheder eller til kommunal genbrugsplads.

Jern og metal afhændes til produkthandler og glas m.m. bortskaffes via indsamlingsordning for erhvervsvirksomheder eller bortskaffes til kommunal genbrugsplads.

Klinisk risikoaffald i form af medicinglas og -rester samt kanyler bortskaffes via indsamlingsordning for erhvervsvirksomheder, indleveres på genbrugsplads eller sendes med dyrlægen retur.

Der opbevares ikke pesticider på ejendommen.

Spildolie opbevares (i tønder eller olietank) på fast gulv uden afløb i værkstedet/maskinhus. Emballage og rester afhændes til godkendt aftager/kommunal genbrugsplads.

### **Lolland Kommunes bemærkninger og vurdering**

Lolland Kommune finder det tilstrækkeligt, at gældende lovgivning og Lolland Kommunes affaldsregulativer om opbevaring, håndtering og aflevering af affald overholdes.

Lolland Kommune har ingen bemærkninger til de øvrige oplysninger fra ansøger.

Lolland Kommunes affaldsregulativ omhandler ikke døde dyr. Her finder Lolland Kommune det væsentligt, at døde dyr normalt er på ejendommen i maksimalt 4 dage.

Desuden bør pladsen, hvor kadaver opbevares og kadaverkappen holdes rene, så der ikke opstår uhygiejniske forhold.

Egenkontrol og dokumentation i forhold til affald fremgår af kapitel 8.

#### **Vilkår**

- Kadaver må maksimalt ligge 4 døgn på ejendommen, såfremt der ikke sker køling af kadaverne.
- Store kadaver skal opbevares på fast plads under kadaverkappe, mens mindre kadaver skal opbevares i lukket container
- Kadaverplads og -kappe samt container til kadaver skal renholdes, så der ikke opstår uhygiejniske forhold.

## **4.8 OLIEOPLAG**

Der er på godkendelsestidspunktet registreret 3 olietanke på Suderballegård.

- Tank udendørs over terræn, etableret i 2000 og på 1.200 l. Tanken er en ROUG tank med nr. 102807.
- Tank indendørs over terræn, etableret i 2008 og på 1.200 l. Tanken er fra KN Smede- og beholderfabrik med godkendelsesnummer 50-5423.
- Nedgravet tank, etableret i 1960 og på 6.000 l. Tanken skulle være sløjfet senest i 1981, men der foreligger ikke dokumentation på det. Tanken anvendes formentlig ikke.

### **Lolland Kommunes bemærkninger og vurdering**

Ud over den nedgravede olietank, som skal sløjfes korrekt, har Lolland Kommune ingen bemærkninger.

Forholdet om den nedgravede olietank tages op if. med rutinemæssigt miljøtilsyn.

## Vilkår

Det er Lolland Kommunes vurdering, at der ikke er behov for at stille vilkår i relation til råvare og hjælpestoffer.

### 4.9 PESTICIDER, KEMIKALIER OG MEDICIN

Ansøger oplyser, at der ikke opbevares pesticider på ejendommen. Der foreligger ikke andre oplysninger om kemikalier eller medicin.

#### Lolland Kommunes bemærkninger og vurdering

Lolland Kommune finder gældende lovgivning eller producenternes anvisninger for tilstrækkelig angående opbevaring af pesticider, medicin og kemikalier.

## Vilkår

Det er Lolland Kommunes vurdering, at der ikke er behov for at sætte vilkår i relation til kemikalier og pesticider.

### 4.10 DRIFTSFORSTYRRELSER OG UHELD

#### Ansøger oplyser følgende angående driftsforstyrrelser og uheld

##### ❖ Beredskabsplan

På ejendommen er der udarbejdet en beredskabsplan, der beskriver hvilke forholdsregler medarbejder og ejer skal tage ved brand, udslip af gylle eller ved andre uheld og kritiske situationer.

##### ❖ Redegørelse for uheld

Driftsforstyrrelser eller uheld, der kan medføre væsentlig forøget forurening i forhold til normal drift, kan ske i forbindelse med håndtering og opbevaring af husdyrgødning og kemikalier, ved strømsvigt samt udslip af dieselolie.

##### ❖ Uheld med gylle

I tilfælde af mindre gylleudslip vil gyllen samle sig om lækagestedet. Herfra kan det suges op og fjernes. Da gyllen kan suges op, vurderes det at der ikke er fare for forurening af grundvandet.

##### ❖ Døde dyr

Døde dyr opbevares i container eller under kadaverkapsler udviklet til formålet. Derved undgås uhygiejniske forhold og at der kan observeres døde dyr af forbipasserende. Desuden kan ræve, hunde og vilde katte ikke komme til de døde dyr.

❖ Minimering af risiko for uheld

Anlæg og tekniske foranstaltninger renses, vedligeholdes og udskiftes i en sådan grad at det sikrer en korrekt brug og effekt. Medarbejderne er grundigt introducerede til opgaverne, hvilket er med til at sikre at disse bliver udført korrekt, og med minimal risiko for uheld som følge af forkert håndtering af kemikalier, gylle, olie mv. Ejer og andre med fast adgang til bedriften er vejledt i beredskabsplanen, hvilken har en fast plads på staldkontoret og i ejers privatbolig.

Al omlastning af gylle sker med gyllevogn med fastmonteret kran, hvor pumpen sidder på gyllevognen, og der sker en automatisk tømning af pumperøret. Omlastning sker altid under opsyn, derfor vurderes det, at der ikke er større risiko for uheld i forbindelse med utilsigtet igangsætning af pumper, spild m.m.

En gang årligt tømmes gyllebeholderen, i forbindelse med den normale udbringning af gylle, hvorved gyllebeholderen visuelt kan kontrolleres for evt. skader. Der foretages desuden lovpligtigt eftersyn og vedligeholdelse, hvilket betyder, at beholderen hvert 10 år bliver kontrolleret for om der skulle være tegn på begyndende utætheder.

Dieseltankene er hævet over jorden og placeret hvor der er minimal risiko for påkørsel. Tanken udskiftes i overensstemmelse med olietankbekendtgørelsens sløjfningsterminer.

❖ Minimering af skadevirkninger af evt uheld

Ved at følge de retningslinjer der er anført i beredskabsplanen forventes skadevirkninger ved evt uheld minimeret, da der vil ske forureningsbegrænsende foranstaltninger i form af inddæmning, oppumpning m.v.

### **Lolland Kommunes bemærkninger og vurdering**

Det er Lolland Kommunes vurdering, at opbevaring og håndtering af gylle udgør den største risici på ejendommen. Af andre risici er svigtende ventilation, der kan udløse massedød i besætningen, samt risici ved opbevaring og håndtering af olieprodukter.

På baggrund af ansøgers beskrivelse af tiltag ved driftsforstyrrelser og uheld er det Lolland Kommunes vurdering, at ansøger har overvejet forskellige scenarier og er på forkant med farlige situationer, som kan opstå.

I forbindelse med udarbejdelse af denne godkendelse, har ansøger fremsendt udkast til beredskabsplan. En endelig plan blev fremsendt inden denne godkendelse blev meddelt.

Lolland Kommune vil fastholde ansøger i, at beredskabsplanen skal vurderes mindst én gang årligt og i den forbindelse evt. opdateres. Medarbejdere på Havegaard skal desuden være bekendt med beredskabsplanen.

Beredskabsplanen findes af bilag 2.

Egenkontrol og dokumentation i forhold til driftsforstyrrelser og uheld fremgår af kapitel 8.

#### **Vilkår**

- Der skal til stadighed forefindes et let tilgængeligt eksemplar af beredskabsplan på bedriften.
- Beredskabsplanen skal af den ansvarlige for driften årligt vurderes og evt. opdateres. Seneste vurdering og evt. opdatering skal fremgå af planen.
- Samtlige ansatte på bedriften skal være bekendt med beredskabsplanen og dens indhold, samt vide, hvor den er tilgængelig.

## 5 GØDNINGSPRODUKTION

*I dette kapitel beskrives og vurderes den husdyrgødning, der produceres på ejendommen og evt. afsættes og modtages til anden side, og om muligheden for modtagelse af større mængder husdyrgødning. Husdyrgødningens opbevaring, håndtering og evt. tekniske forarbejdning indgår også heri.*

### 5.1 GØDNINGSTYPER

På ejendommen er alle svinestalde med gyllesystemer, således der kun forefindes flydende husdyrgødning på ejendommen. Evt. halm som rodemateriale til svinene afsættes til gyllekanalerne. Alt vand fra rengøring af stalde samt drikkevandsspild udenfor fodertrugene ledes også til gyllebeholder. Mængderne er med ved beregning af tilstrækkelig opbevaringskapacitet.

Der opbevares og anvendes ud over halmaske på ejendommen ellers ikke affaldsprodukter til jordbrugsformål som f.eks. spildevandsslam.

Halmaske modtages og anvendes jf. aftale med halmvarmeværk og i henhold til gældende bestemmelser.

#### **Lolland Kommunes bemærkninger og vurdering**

Lolland Kommune har ingen bemærkninger til gødningstype.

#### **Vilkår**

*Det er Lolland Kommunes vurdering, at der ikke er behov for at stille vilkår i relation til gødningstype.*

### 5.2 OPBEVARING - OG HÅNDBETING AF HUSDYRGØDNING

#### **Ansøger oplyser følgende angående opbevaring af husdyrgødning**

Gylle opbevares i fortank og i gyllebeholderne.

Al omlastning af gylle sker med gyllevogn med fastmonteret kran, hvor pumpen sidder på gyllevognen, og der sker en automatisk tømning af pumperøret. Omlastning sker altid under opsyn, derfor vurderes det, at der ikke er større risiko for uheld i forbindelse med utilsigtet igangsætning af pumper, spild m.m.

Gyllebeholderne er en stabile beholdere, lavet af typegodkendt beton, der kan modstå mekaniske, termiske og kemiske påvirkninger.

Beholdernes bund og vægge er tætte og beskyttet imod tæring.

En gang årligt tømmes gyllebeholderne, hvorved gyllebeholderne visuelt kan kontrolleres for evt skader.

Der foretages lovpligtigt eftersyn og vedligeholdelse, hvilket betyder at beholderne hvert 10 år bliver kontrolleret for om der skulle være tegn på begyndende utætheder.



Ansøger ønsker at lægge de 2 nye gyllebeholdere nord for ejendommen. Med den ønskede placering kommer beholderne til at ligge mindre end 100 m fra et vandhul, som er vejledende registreret som beskyttet af naturbeskyttelsesloven § 3. Ansøger oplyser, at der altid har været – og fortsat er intensivt hold af ænder i vandhullet.

Argument for den placering af de 2 nye gyllebeholdere er logistik i forbindelse med kørsel med gylle, minimering af smitterisiko samt mulighed for yderlig udvidelse af svineproduktionen på ejendommen.

Det er desuden oplyst, at vand fra vaskeplads ledes til gyllebeholder. Det er oplyst, at vaskepladsen er 198 m<sup>2</sup>, samt at der i 2016 blev anvendt 52 m<sup>3</sup> vand til vask på pladsen.

### Lolland Kommunes bemærkninger og vurdering

Det fremgår af ansøgningen, at der i nu-drift er 2 overdækkede gyllebeholdere på hver 2.000 m<sup>3</sup>. Der er derudover søgt om etablering af en ny overdækket gyllebeholder på 4.500 m<sup>3</sup>, som etableres samtidig med den nye stald. Derudover er der søgt om en ny gyllebeholder på 4.500 m<sup>3</sup> til erstatning for de 2 eksisterende gyllebeholdere indenfor en tidsfrist på 5 år.

De eksisterende 2 gyllebeholdere ligger mere end 100 m fra vandhuller større end 100 m<sup>2</sup> og i terræn med en mindre hældning end 6°. Det betyder, at der ikke er krav om beholderalarmer, barrierer eller terrænregulering i forhold til de 2 beholdere.

Begge beholdere skal kontrolleres mindst hvert 10. år. De er begge kontrolleret i april 2011.



Begge de nye gyllebeholdere ønsker ansøger at lægge nord for ejendommen og mindre end 100 m fra et vandhul med intensivt hold af ænder. Vandhullet er dog registreret som omfattet af naturbeskyttelsesloven § 3, stk. 1.

Beholderen, der kommer til at ligge nærmest vandhullet, kommer til at ligge 30 m fra vandhullet. Den anden beholder kommer til at ligge 70 – 90 m fra vandhullet

Ansøger ønsker også at lægge begge nye gyllebeholdere mindre end 15 m fra den offentlige vej Tryghusvej. Vejen er dog under privatisering til ikke-fælles privatvej. Begge beholdere kommer til at ligge 5 m fra vejen.

Kort 5.2.1 Placering af de nye gyllebeholdere if. til sø og vej

Efter tilsyn med vandhullet er det Lolland Kommunes vurdering, at vandhullet med ænderne har en meget ringe - eller ingen naturværdi, da der pga. andeholdet slet ikke er vegetation ved - og i vandhullet, og vandet i vandhullet er stærkt overgødet.

Det er derfor Lolland Kommunes vurdering, at der kan gives dispensation for afstandskravet på de 100 m for begge beholdere. Dispensation gives med denne godkendelse og med vilkår om, at beholderne skal være overdækkede, samt at der skal være et fald på mindst 6° i terrænet fra overkanten af vandhullet til hver af de 2 gyllebeholdere. Desuden stilles der vilkår om, at begge nye gyllebeholdere skal udstyres med alarmer til registrering af pludselig fald af mængden af gylle i beholderne, og at de skal kontrolleres mindst hvert 5. år.

Lolland Kommune giver også dispensation til, at de nye gyllebeholdere kommer til at ligge mindre end 15 m fra den nu offentlige vej Tryghusvej – jf. placering på kort 5.2.1.

Til vurdering af opbevarings kapacitet forholder Lolland Kommune sig til de 2 eksisterende gyllebeholdere, og gyllebeholderen som etableres samtidig med den nye smågrisestald. Vurderingen vil dog også gælde, når den sidste af de 2 nye gyllebeholdere etableres, da den i kapacitet erstatter de 2 eksisterende gyllebeholdere.

I datasystemet GeoEnviron har Lolland Kommune beregnet gylleproduktionen på Suderballegård til årligt 9.195 m<sup>3</sup> inklusiv drikkevandsspild, vask og regn på gyllebeholdere.

Da gyllebeholderne alle 3 er overdækkede, skal der fratrækkes regnvand. Diameteren på den nye gyllebeholder er ikke oplyst, men estimeres til 30 m. De 2 eksisterende gyllebeholdere har en diameter på ca. 23 m. Det samlede overfladeareal af de 3 gyllebeholdere er derfor 1.538 m<sup>2</sup>. I beregning af overfladevand til beholderne er der brugt 0,4 m<sup>3</sup> vand/m<sup>2</sup> (regnvand minus fordampning), som også anvendes i byggebladet om opbevaringskapacitet. Det samme anvendes til beregning af overfladevand på vaskepladsen.

Tilførsel til beholdere	Beregning	Mængde(m <sup>3</sup> )
Produktion gylle m.v. inklusiv regnvand på beholder	GeoEnviron jf. byggeblad	9.195
Overdækkede beholdere	0,4 x 1.538 m <sup>3</sup>	- 615
Vaskeplads (overflade vand og vaskevand)	0,4 x 198 + 52 m <sup>3</sup>	131
<b>I alt</b>		<b>8.711</b>
<b>Kapacitet</b>		
Eksisterende gyllebeholdere		4.000
Ny gyllebeholder		4.500
Fortanke og gyllekanaler		730
<b>I alt</b>		<b>9.230</b>

Tabel 5.2.2 Beregning af tilførsel til – og kapacitet til opbevaring af gylle m.v.

Samlet set, skal der derfor opbevares 8.711 m<sup>3</sup> i de i alt 9.230 m<sup>3</sup> gyllebeholdere. Det giver en opbevaringskapacitet alene i gyllebeholderne på 12,7 måneders produktion, hvilket Lolland Kommune finder tilstrækkeligt.

Lolland Kommune vil alligevel stille vilkår om mindst kapacitet på mindst 10 måneder til opbevaring af den på ejendommen producerede gylle m.v.

Desuden stilles der vilkår om, at alle gyllebeholdere på ejendommen skal være overdækket, da det har betydning for beregning af ammoniakemissionen fra ejendommen.

Desuden stilles der vilkår, der hindrer, at der ikke sker spild if. med håndteringen af gylle.

#### Vilkår

- De nye gyllebeholdere skal placeres som vist på kort 5.2.1 mindre end 100 m fra vandhullet nord for ejendommen og mindre end 15 m fra Tryghusvej.
- De nye gyllebeholdere skal ligge således, at der er et fald i terrænet på mindst 6° fra overkanten af vandhullet til terræn ved hver af beholderne.
- De nye gyllebeholdere skal udstyres med alarmer til registrering af fald i mængden af gylle i beholderne, og de skal kontrolleres ved autoriseret beholderkontrol mindst hvert 5. år.
- Den sydligste af de 2 nye gyllebeholdere skal etableres senest 3 måneder efter at der er sat dyr i den nye stald.
- Den nordligste af de 2 nye gyllebeholdere skal etableres senest 5 år efter denne godkendelse er givet, eller miljøgodkendelsen af den bortfalder.
- Etableres den nordligste af de 2 nye gyllebeholdere, skal de 2 eksisterende gyllebeholdere fjernes fra ejendommen.
- Der skal til stadighed være en kapacitet på mindst 10 måneder til opbevaring af den på ejendommen producerede gylle, vaskevand m.v.
- Alle ejendommens gyllebeholdere skal være overdækket, og overdækningen skal anvendes og vedligeholdes, så den holders mest mulig tæt.
- Påfyldning af gyllevogne eller montering af slangeudlæg skal forgå på en støbt plads, hvor evt. spild kan opsamles eller ledes til gyllebeholder via pumpebrønd, eller påfyldningen af vognene skal ske med maskiner, hvor spild ikke er muligt, eller slangeudlæg skal ske, så spild ikke er muligt.

### 5.3 ANVENDELSE AF HUSDYRGØDNING

I praksis har ansøger 2 ejendomme, hvor der produceres gylle. Gyllen blandes og anvendes på arealerne ved de 2 ejendomme – Skovbøllevej 15 og Tryghusvej 1.

De 2 ejendommers arealer godkendes samlet i miljøgodkendelsen til Skovbøllevej 15.

Ved anvendelse af medicinsk zink i fodret til smågrise anbefaler Miljøstyrelsen følgende:

- At der maksimalt udbringes smågrisegylle i en mængde på 40 % af den maksimale mængde husdyrgødning, som et givent markareal må tilføres.
- At der går mindst 3 år mellem et givent markareal tilføres smågrisegylle.

Vilkår om håndtering af smågrisegylle fra smågrise fodret med medicinsk zink fremgår af den godkendelse, der indeholder godkendelse af arealerne ved Suderballegaard.

Gylle fra Suderballegaard må indtil anden lovgivning om arealregulering træder i kraft, kun anvendes på ejendomme, der er godkendt efter Husdyrgodkendelsesloven §§ 10-16 til modtagelse af smågrisegylle eller afsættes til biogasanlæg.

### **Lolland Kommunes bemærkninger og vurdering**

Lolland Kommune har ingen bemærkninger til den producerede – og afsatte mængde gylle og næringsstofferne i den. Der skal dog på ejendommen altid forefindes skriftlige aftaler, som ligger til grund for afsætning af gylle med oplysning om aftager og den afsatte mængde gylle i form af dyreenheder.

Beskrivelse af transport fremgår af afsnit 6.4.

BAT i forhold til opbevaring - og anvendelse af gylle fremgår af afsnit 7.5 og afsnit 7.6.

Egenkontrol i forhold til anvendelse af gylle fremgår af kapitel 8.

#### **Vilkår**

- Der skal på ejendommen findes skriftlige aftale/aftaler, som ligger til grund for afsætning af gylle til anden/andre ejendomme med oplysning om aftager og den afsatte mængde gylle målt i antal dyreenheder – indtil anden lovgivning om anvendelse af gylle træder i kraft.

## 6 FORURENING OG GENER FRA HUSDYRBRUG

I dette kapitel beskrives ammoniakfordampningens betydning for naturområder, samt mulige gener som følge af lugt, transport, støj, fluer, støv og lys.

### 6.1 AMMONIAK OG NATUR

#### **Generel ammoniak reduktionskrav samt ammoniakemission og BAT krav**

Det generelle ammoniak reduktionskrav på 30 % fra staldene i forhold til et fastlagt referencestaldsystem er beregnet i den elektroniske ansøgning. Kravet er overholdt med yderligere 273 kg N/år. Det er opnået ved det valgte staldsystem med delvist spaltegulv og ved overdækning af gyllebeholdere.

Beregningerne i [www.husdyrgodkendelse.dk](http://www.husdyrgodkendelse.dk) viser desuden, at ammoniakemissionen ved udvidelse af produktionen på ejendommen stiger fra 2.063 Kg N/år til 2.633 kg N/år. En meremission på 570 kg N/år i forhold til nudrift.

Miljøstyrelsen har udarbejdet vejledende emissionsgrænseværdier for bl.a. ammoniakemission ved anvendelse af den bedste tilgængelige teknik (BAT)<sup>6</sup>. Det ansøgte projekt skal som udgangspunkt overholde den vejledende emissionsgrænseværdi.

Ansøger har lavet ovenstående beregning i den elektroniske ansøgning.

Staldafsnit Dyr	Antal dyr pr. år	Max kg N/år pr. produceret dyr	Korrektion vægt	Max kg N pr. år
Eksisterende stald Smågrise 7,3-32 kg	15.175	0,0430	1,00	554,63
Eksisterende stald Slagtesvin 32-110 kg	1.500	0,4000	1,05	632,56
Ny stald Smågrise 7,3-32 kg	46.000	0,0366	1,00	1.689,02
	Maksimalt kg N / år i alt for svinene i den nye - og i uændrede stalde i ansøgt produktion angående overholdelse af BAT			2.976,21
	I <a href="http://www.husdyrgodkendelse.dk">www.husdyrgodkendelse.dk</a> beregnet ammoniak emission efter udvidelse af svineproduktionen			2.633,28

Tabel 6.1.1 – Beregnet BAT niveau for ammoniak fra det samlede staldanlæg ud fra Miljøstyrelsens vejledning (fodnote 10) – beregnet i den elektroniske ansøgning

<sup>6</sup> Vejledende emissionsgrænseværdier opnåelige ved anvendelse af den bedste tilgængelige teknik (BAT) for slagtesvin og smågrise ved gyllebaserede staldsystemer – Miljøstyrelsen maj 2011

## Lolland Kommunes bemærkninger og vurdering angående generel ammoniak reduktionskrav samt ammoniakemission og BAT krav

Det er Lolland Kommunes vurdering, at det generelle ammoniakemissionsniveau med en reduktion på 30 % if. reference systemer, er overholdt.

Det er ligeledes Lolland Kommunes vurdering, at BAT ammoniakemissionsniveauet er overholdt for det samlede anlæg.

### **Ammoniak deposition fra anlægget på natur<sup>7</sup>**

Kvælstof påvirkningen i form af fordampet ammoniak fra selve anlægget (stalde og anlæg til husdyrgødning) skal vurderes i forhold til ammoniakfølsomme naturtyper, internationale naturbeskyttelsesområder (Natura 2000-områder) og sårbare dyre- og plantearter (Bilag IV-arter).

### **Ammoniakfølsomme naturtyper**

Jf. husdyrgodkendelsesbekendtgørelsen bilag 3 om beskyttelsesniveau for ammoniak skelnes der mellem 3 kategorier ammoniakfølsom natur:

- Kategori 1 natur er nærmere bestemte ammoniakfølsomme naturtyper beliggende indenfor internationale naturbeskyttelsesområder (Natura 2000), der er omfattet af § 7, stk. 1, pkt. 1 i husdyrgodkendelsesloven (fodnote 1, side 5).
- Kategori 2 natur er nærmere bestemte ammoniakfølsomme naturtyper beliggende udenfor internationale naturbeskyttelsesområder (natura 2000), der er omfattet af § 7, stk. 1, pkt. 2 i husdyrgodkendelsesloven
- Kategori 3 natur er øvrige beskyttede<sup>8</sup> heder, moser og overdrev, der ikke er omfattet af kategori 1 og kategori 2 naturtyperne samt ammoniakfølsomme skove.

#### Kategori 1 natur

For de Natura 2000-naturtyper, som ikke er kortlagt (primært søer), skal kommunen vurdere den eventuelle påvirkning. Ud over søer drejer det sig om Klinter eller klipper ved kysten (1230), Forstrand og begyndende klitdannelser (2110), Hvide klitter og vandremiler (2120), Kystklitter med havtorn (2160), Kystklitter med gråris (2170), Indlandsklipper af kalkfattige bjergarter (8220) og Indlandsklipper af kalkfattige bjergarter med pionerplantesamfund (8230).

Kategori 1 natur omfatter ligeledes § 3-heder og -overdrev indenfor Natura 2000-områder, som ikke er nævnt ovenfor.

Det skal bemærkes, at ikke alle naturområder, særligt søer, kan findes i ansøgningssystemet eller kan findes i et offentligt tilgængeligt lag på Danmarks Miljøportal – arealinformation, idet det først kræver en konkret besigtigelse for at bestemme søernes naturtype.

For kategori 1 natur gælder at den totale ammoniaktilførsel på naturområdet ikke må overskride følgende beskyttelsesniveau:

<sup>7</sup> Kildehenvisning refererer til bilag 4

<sup>8</sup> Beskyttet af Naturbeskyttelsesloven § 3, stk. 2.

## § 12 miljøgodkendelse, Suderballegaard, Tryghusvej 1, 4983 Dannemare, godkendt den 30. marts 2017

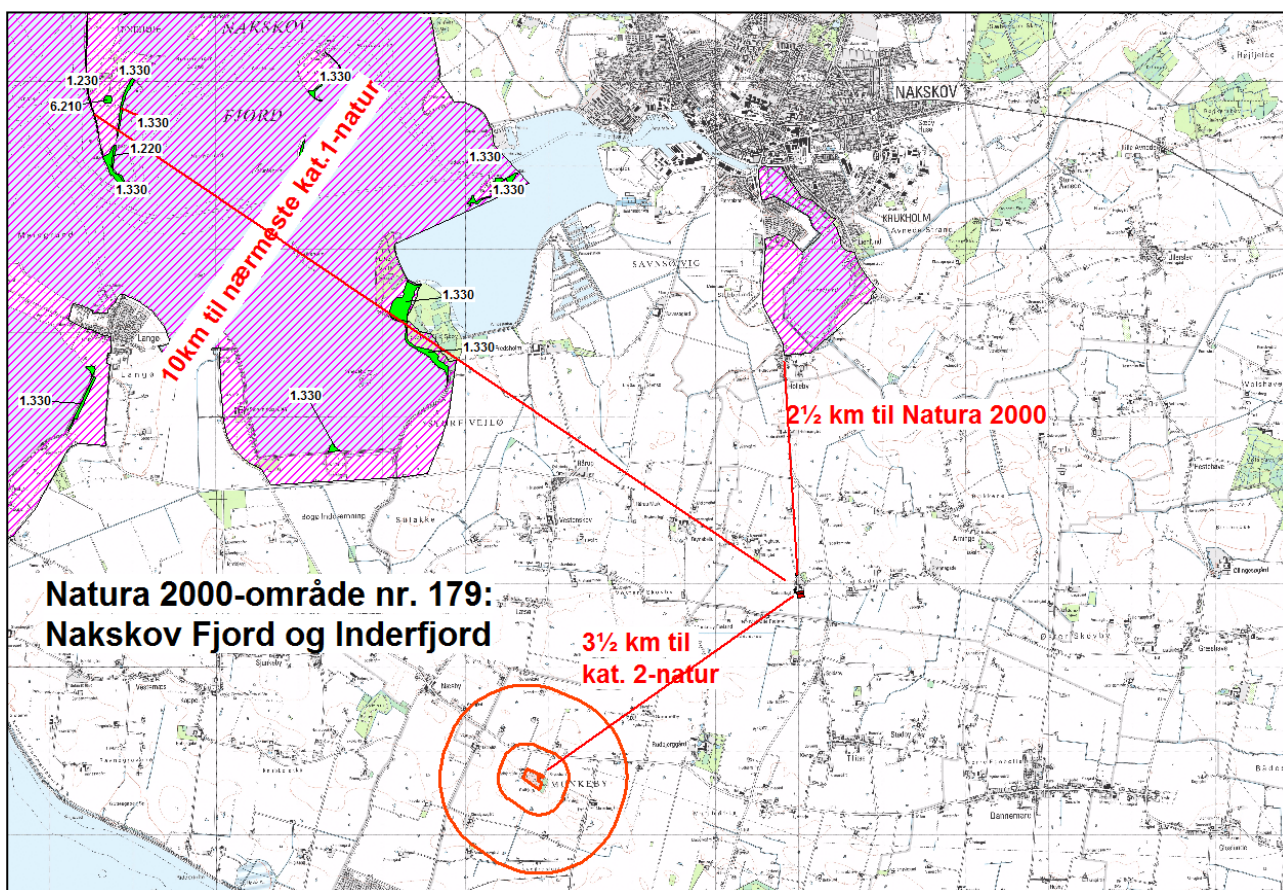
- 0,2 kg N/ha/år ved mere end 2 husdyrbrug (mere end 1 ejendom udover ansøger)
- 0,4 kg N/ha/år ved 2 husdyrbrug (ansøger samt 1 ejendom)
- 0,7 kg N/ha/år ved 1 husdyrbrug (ansøger)

Antallet af husdyrbrug ud over det ansøgte opgøres på følgende måde (kumulationsmodel):

- antal husdyrbrug over 15 DE indenfor 200 meter +
- antal husdyrbrug over 45 DE indenfor 200-300 meter +
- antal husdyrbrug over 75 DE indenfor 300-500 meter +
- antal husdyrbrug over 150 DE indenfor 500-1000 meter +
- antal husdyrbrug over 500 DE, som påvirker med over 0,3 kg N/ha udover de 1000 meter.

Nærmeste kategori 1 natur fremgår af kort 6.1.2. Der er tale om et kalkoverdrev (naturtype 6210) på øen Enehøje i Nakskov Fjord ca. 10 km fra Suderballegaard. Nærmeste naturtype i Natura 2000 er strandeng, som dog ikke vurderes at være ammoniakfølsom.

Belastningen af det pågældende kalkoverdrev fra Suderballegaard er i den elektroniske ansøgning beregnet til 0,00 kg N/ha/år.



Kort 6.1.2. Beliggenhed af kategori 1-natur og 2-natur samt Natura 2000-områder nærmest Suderballegaard. Natura 2000-området er vist med lilla skravering.

### Kategori 2 natur

For denne kategori gælder, at den totale ammoniaktilførsel på naturområdet ikke må overskride 1,0 kg N/ha/år.

Den nærmeste kategori 2 natur er det værdifulde overdrev Sølvbjerg ved Munkeby ca. 3½ km fra Suderballegaard.

Belastningen af det pågældende overdrev fra Suderballegaard er i den elektroniske ansøgning beregnet til 0,00 kg N/ha/år.

### Kategori 3 natur

Angående kategori 3 natur er der ikke et generelt beskyttelsesniveau, som der er for kategori 1 og – 2 natur. En merdeposition på maksimalt 1 kg N/ha/år vurderes dog altid som uden betydning. Lolland Kommune skal vurderer, om en deposition på mere end 1 kg N/ha/år på en kategori 3 naturtype lokalitet har betydning for naturtypen.

Der findes ikke kategori 3 natur - herunder ammoniakfølsomme skove - i en afstand mindre end 2 km fra Suderballegaard.

Belastningen med ammoniak mere end 2 km fra Suderballegaard er i den elektroniske ansøgning beregnet til 0,1 kg N/ha/år.

### Anden natur beskyttet af Naturbeskyttelsesloven § 3

Ud over vandhuller vurderes det, at der ikke er andet natur, der påvirkes væsentligt af ammoniak fra Suderballegaard. Hovedparten af de vandhuller er næringsrige søer (naturtype 3150) uden tålegrænse for ammoniak.

### **Internationale naturbeskyttelsesområder**

Nærmeste Natura 2000 områder er Nakskov Inderfjord og Nakskov Fjord, som er Natura 2000 område nr. 179- se kort 6.1.2 og tabel 6.1.3.

Natura 2000-område nr. 179, Nakskov Fjord og Inderfjord, består overvejende af et marint areal. Det er et dynamisk landskab, hvor sedimenter kontinuert afsættes og omlægges af vand og i mindre omfang vind. Der er en betydelig materialevandring langs Albuen og ind i fjorden, hvor sand og finere sediment aflejres i strømlæ.

Udpegningsgrundlaget består – bortset fra Rørhøgen, som er mere bredspektret - af ynglende kystfugle og rastende vandfugle og afspejler dermed områdets karakter af lavvandet fjord med øer og kyster /10/.

Totaldepositionen og merdepositionen på Natura 2000-området er beregnet til 0,0 kg N/ha/år.



<b>Natura 2000 område</b>	179 Nakskov Fjord og Inderfjord
Habitatområde	158 Nakskov Fjord
Fuglebeskyttelsesområde	88 Nakskov Fjord og Inderfjord

Tabel 6.1.3 Nærmeste Natura 2000-områder og deres inkluderede habitatområder og fuglebeskyttelsesområder

### Sårbare dyre- og plantearter

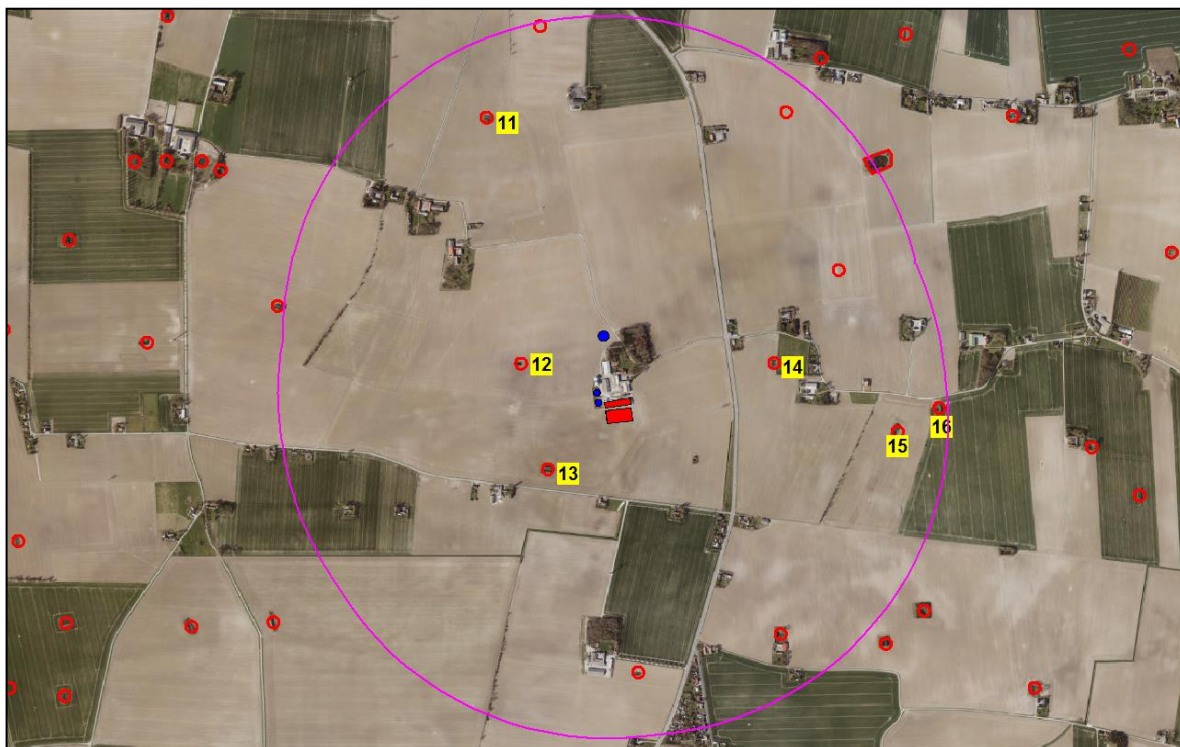
I Danmark findes der 80 dyre- og plantearter, der er omfattet af EF-Habitatdirektivets bilag IV som særlig beskyttet i det naturlige udbredelsesområde ifølge direktivets artikel 12. I Lolland Kommune er der i nyere tid fundet 22 dyre- og plantearter, som er omfattet af bilag IV. Deres status i kommunen fremgår af bilag 5.

Beskyttelsen indebærer bl.a. forbud mod beskadigelse eller ødelæggelse af arternes levesteder og yngle- og/eller rasteområder.

#### Padder (kilde 13,14,23 og 24)

Anlægget ligger i et område med tæt forekomst af vandhuller, der er levested for bl.a. bilag IV arterne Stor Vandsalamander og Springfrø.

Der er besigtiget en række vandhuller nær Suderballegaard samt i den fremherskende vindretning.



Kort 6.1.4 Besigtigede vandhuller (gule numre) ved Suderballegaard.

Lokalitet	Potentielt levested	Naturkvalitet	Hab.-natur.	Foto.nr	Beregnet totaldeposition Kg N/ha/år	Beregnet merdeposition Kg N/ha/år
11	Rd, Tc	4	3150	104	0,1	0,0
12	Tc, Rd, Hy	3	3150	103	1,3	0,2
13	Rd, Tc	3	0000	102	1,0	0,4
14	Tc, Rd, Hy	3	3150	99	1,1	0,3
15	Tc, Rd, Hy	2-3	3150	98	0,4	0,1
16	Tc, Rd, Hy	3-4	3150	96	0,3	0,1

Tabel 6.1.5 . Naturindhold og beregnet deposition i besigtigede vandhuller  
Rd = Springfrø, Hy = Løvfrø, Tc = Stor Vandsalamander



Foto 6.1.6 Vandhul nr. 13



Foto 6.1.7 Vandhul nr. 14



Foto 6.1.8 Vandhul nr. 15



Foto 6.1.9 Vandhul nr. 16

### Flagermus (kilde 12 og 24).

Der er ikke registreret arter af flagermus ved besigtigelserne, men mindst 5 flagermusarter er almindelige i denne del af kommunen – Vandflagermus, Brunflagermus, Sydflagermus, Troldflagermus og Dværgflagermus. Dertil kommer 4-5 arter, som er sjældne, men dog mulige at træffe i området – se bilag 5. Arterne vil være tilknyttet skove, træbevoksede vådområder, gamle træer og bygninger.

Der findes leve- eller rastemuligheder i form af gamle driftsbygninger, gamle træer i skovbrynene eller i stynede vejtræer. Flere arter kan ligeledes yngle i menneskeboliger. Brynene af små skove ved gårdene og ved haver i området vurderes at være rige på insekter og rastemuligheder og dermed at være udmærkede levesteder for Flagermus.

### Øvrige bilag IV-arter, rødlistede eller fredede arter.

Det er ikke registreret og det er næppe sandsynligt, at der i det område, der kan blive påvirket af forøget emission af ammoniak fra stald og lager findes andre bilag IV-arter eller beskyttelseskrævende arter end de nævnte.

## **Lolland Kommunes bemærkninger og vurdering angående ammoniak deposition fra anlægget på natur**

### **Ammoniakfølsomme naturtyper**

#### Kategori 1- og 2 natur

Nærmeste kategori 1-natur er beliggende 10 km fra anlægget på Suderballegaard. Totalbelastningen udregnet til 0,0 kg N/ha/år.

For kategori 2-natur er afstanden ca. 3½ km mellem naturområdet Sølvbjerghøj og anlægget, og der er ligeledes ikke nogen målbar totaldeposition.

Kommunen vurderer, at den ansøgte produktion på Suderballegaard ikke påvirker disse naturtyper, da afskæringskriterierne for disse naturkategorier er overholdt.

#### Kategori 3 natur

Der findes ikke kategori 3 natur indenfor 2 km fra Suderballegaard. Ud over den afstand er både totaldepositionen – og merdeposition beregnet til 0,0 kg N/ha/år.

### **Internationale naturbeskyttelsesområder**

Afstanden mellem Suderballegård og naturtyper og arter på udpegningsgrundlagene for nærmeste Natura 2000-område Nakskov Fjord og Inderfjord (179) er 2½. I den afstand er totalbelastningen 0,0 kg N/ha/år.

Samlet vurderes det derfor, at bevaringsstatus for arter og naturtyper på udpegningsgrundlaget for Natura 2000-området 179 ikke vil blive negativt påvirket, og dermed at det ansøgte projekt hverken alene eller sammen med andre planer og projekter i området vil påvirke udpegningsgrundlagene væsentligt.

Samtidigt vurderes det, at det udvidede dyrehold på Suderballegaard ikke kræver, at der udarbejdes en egentlig konsekvensvurdering jfr. § 7 i Habitatdirektivbekendtgørelsen. Begrundelsen for denne vurdering er, at hverken naturtyper eller arter på udpegningsgrundlagene vurderes at ville blive påvirket.

#### **Bilag IV-arter**

Af Danmarks Miljøundersøgelser er det vurderet, at der skal en merdeposition på mere end 1 kg N/ha/år /16,19/ til, for at man over tid med stor sandsynlighed kan registrere en ændring af naturområderne; i dette tilfælde af vandhullerne som er levesteder for Bilag IV-padderne.

Der er foretaget beregninger af merdeposition på de nærliggende vandhuller, og ingen af vandhuller får mere end 1,0 N/ha/år i merdeposition efter den ansøgte udvidelse af svineproduktionen på Suderballegaard.

Hvad angår flagermus er det kommunens vurdering, at etablering af den nye stald og de nye gyllebeholdere, ikke påvirker flagermus.

#### **Samlet vurdering**

Det er Lolland Kommunes samlede vurdering, at den ansøgte udvidelse af svineproduktionen på Suderballegaard kan gennemføres uden væsentlig negativ påvirkning af ammoniakfølsom natur, internationale naturbeskyttelsesområder og bilag IV-arter.

#### **Vilkår**

*Det er Lolland Kommunes vurdering, at der ikke er behov for at stille vilkår i relation ammoniak og natur.*

## **6.2 LUGT**

#### **Ansøger oplyser følgende angående lugt**

Ventilationsluften fra staldene medbringer en given mængde lugt. I staldene mindskes lugten ved jævnlig rengøring og overbrusning der styre dyrenes gødningsadfærd. Derudover vil samtlige ventilationsskaktene blive rengjort ved vask af staldene.

Da ventilationsafkastene er placeret min 1 meter over tagfladen, bliver luften opblandet og fortyndet inden den falder ned omkring staldanlægget.

Lugtberegning i den elektroniske ansøgning fremgår af nedenstående tabel.

#### **Lolland Kommunes bemærkninger og vurdering**

Den primære kilde til lugt fra husdyrbrug er ventilation af staldluft. Der foreligger også kun systematiske og anvendelige oplysninger til anvendelse i konkret vurdering om lugtemissionen fra staldanlæg. Vurderingen af lugt i forhold til omboende vurderes derfor udelukkende ud fra staldanlæg til dyrehold. Lugtgener fra opbevaringsanlæg og lugtgener ved udbringning af gylle indgår derfor ikke i lugtberegningerne, men reguleres på anden vis – hovedsagelig gennem lovgivning om opbevaring – og udbringning af husdyrgødning.

Område	Kumulation	Model	Ukorrigeret geneafstand (ansøgt) - m	Ukorrigeret geneafstand (tudrift) - m	Korrigeret geneafstand (ansøgt) m	Korrigeret geneafstand (tudrift) m	Vægtet gennemsigtsafstand - m	Bortscreenet	Genekriterie overholdt
Eksisterende eller fremtidig byzone Dannemare	0	Ny	703,35	470,16	672,93	446,65	3.216,66	Ja	Ja
Samlet bebyggelse Tillitsevej 2 (spidsby)	0	Ny	522,07	337,52	469,86	303,77	811,87	Ja	Ja
<b>Enkelt bolig</b>									
Fælandsvej 5	0	FMK	205,72	140,88	205,72	140,88	287,14	Ja	Ja
Fælandsvej 3	0	FMK	205,72	140,88	205,72	140,88	365,33	Ja	Ja
Kuditsevej 1	0	Ny	212,59	144,81	212,59	144,81	424,57	Ja	Ja
Maglehøjvej 179	0	Ny	212,59	144,81	212,59	144,81	445,67	Ja	Ja

Tabel 6.2.1 Lugtberegningsdata fra ansøgningen – "samlet resultat af lugtberegning".

Mange forhold kan influere på lugtemission fra et staldanlæg. Ud over arten, antallet og størrelsen af dyr er det f.eks. staldindretning, ventilationsanlæggets udformning, afkast højde og hastighed samt styring, belægningsgrad af dyr, strøelse, gødningshåndtering, fodring, drikkevandssystem, overbrusningsanlæg samt hygiejne i stalden. Management med henblik på at sikre en veldefineret gødeadfærd er især vigtig, da lugten først og fremmest stammer fra husdyrgødningen i stalden.

Princippet for lugtberegningen er, at ansøger ud fra oplysninger om dyreart, staldsystem og maksimale staldbelægning af dyr i stalddene, oplyst som samlet vægt af dyrene i den enkelte stald, beregner den nødvendige geneafstand, som er den afstand, der som minimum skal være fra kilden, før det vurderes, at genekriterierne kan overholdes. Genekriterierne er et udtryk for, hvor meget lugt omboende i forskellige typer beboelsesområder må udsættes for, før det kan betegnes som værende "væsentlige lugtgener".

Ansøger skal derfor som led i ansøgning om miljøgodkendelse angive staldanlæggenes placering i forhold til nærmeste relevante byzonegrænse/sommerhusområde/landzoneområde udlagt til boligformål (hvis relevant) samt samlet bebyggelse og enkeltbolig.

I forbindelse med miljøgodkendelser beregnes derfor en lugtgeneafstand for enkelt bolig, samlet bebyggelse og byzone m.v. Lugtgeneafstanden er udtryk for den afstand, hvor man vil opleve væsentlig gene, defineret som hhv. 15, 7 og 5 lugtenheder (OU/m<sup>3</sup>) til de tre

forskellige områdetyper. Der accepteres altså mere lugt ved f.eks. enkelt bolig i landzone, end der accepteres i f.eks. byzone.

Lugtgenæfstanden regnes fra centrum af et staldanlæg. Hvis en landbrugsbedrift består af flere stalde, vil centrum ikke være et fysisk punkt, som kan angives på et kort, men beregnes som en vægtet gennemsnitsafstand, hvor der tages højde for lugtudledningen fra de enkelte staldafsnit. Alle eksisterende og projekterede stalde indgår i beregningen.

Genæfstanden skal normalt beregnes efter både den nye lugtvejledning (ny lugtvejledning for husdyrbrug) og efter FMK-modellen (Vejledende retningslinier for vurdering af lugt og begrænsning af gener fra stalde, FMK, 2. udgave maj, 2002), og beregningen baseres på følgende elementer:

- Emissionsfaktorer for forskellige dyregrupper,
- En spredningsmodel,
- Genekriterier svarende til forskellige områders lugtfølsomhed,
- Regler for hvordan øvrige forhold kan påvirke genæfstanden

Det elektroniske ansøgningssystem foretager lugtemissions - og lugtgenæfberegninger både efter den nye lugtvejledning og FMK-modellen. Det resultat systemet viser ved endt beregning, er resultatet efter den beregningsmodel, der giver den længste genæfstand til omboende, så genekriterierne overholdes uanset modelvalg.

Det skal bemærkes at angivelsen af husdyrproduktionen afviger fra den angivelse, som normalt anvendes i forbindelse med miljøvurderingen af nitrat, fosfor og dyreenheder. Dette skyldes, at lugtemissionen ikke beregnes som et gennemsnit i løbet af året, men beregnes ud fra perioder med spidsbelastning. Derfor anvendes værdierne for den maksimale belægning i ejendommens stalde.

Forudsætningen for lugtberegningen er, at der er maksimal belægning af svin i staldene.

For smågrisene i vægklassen 7,3 – 32 kg er lugten beregnet ud fra en gennemsnitsvægt på 19,65 kg, og for slagtesvinene i vægklasse 32 – 107 kg er gennemsnitsvægten beregnet ud fra en gennemsnitsvægt på 71,00 kg.

Det betyder, at der er kontinuerligt udskiftning af svin i alle staldene. Mere om svinebesætningen og – produktionen i afsnit 4.1, hvor der er stillet vilkår om det maksimale antal - og størrelse af svin i de enkelte stalde.

Som det fremgår af tabel 6.2.1 er lugtgenekriteriet for enkel bolig i landzone, samlet bebyggelse og byzone overholdt i forhold til lugt fra det beregnede lugt centrum.

Jf. afsnit 3.1 er de korteste afstande fra staldanlæg mv. til enkel bolig i landzone, samlet bebyggelse og byzone henholdsvis 240 m, 750 m og 3.200 m

Lolland Kommune vil dog fasthold ansøger på, at bygningsmæssige – eller driftsmæssige ændringer, som kan have betydning for lugt fra ejendommen, skal forelægges Lolland

Kommune til vurdering af, om det kan have betydning for, om lugtgenekriterierne fortsat overholdes.

#### Vilkår

- Bygningsmæssige – eller driftsmæssige ændringer, der kan have betydning for lugt fra den samlede ejendom, skal forelægges for Lolland Kommune inden de iværksættes til nærmere vurdering af, om det er indenfor denne godkendelses rammer.

### 6.3 FLUER OG SKADEDYR

#### Ansøger oplyser følgende angående fluer og skadedyr

Der holdes generelt en god hygiejne i staldene og ved foderopbevaringen, så tiltrækningen af skadedyr minimeres.

Fluegener minimeres ved at der bruges rovfluer i staldene. På denne måde forekommer der ikke store skadedyrsgener fra stalden i nudriften. For at holde skadedyrsniveauet på et minimum, fortsætter det forebyggende arbejde i den nye stald og det forventes derfor ikke at der vil optræde flere gener efter udvidelsen.

Bekæmpelse af rotter og andre skadedyr foregår i samarbejde med en professionel skadedyrsbekæmper og efter retningslinjerne fra Statens Skadedyrslaboratorium (nu Aarhus Universitet, Institut for Agroøkologi).

#### Lolland Kommunes bemærkninger og vurdering

I forhold til skadedyr finder Lolland Kommune det væsentligt, at der ikke skabes gunstige forhold for skadedyr som fluer og rotter, hvilket sikres ved, at der på ejendommen holdes så rent for husdyrgødning og foderspild, som det er muligt.

Opstår der problemer med skadedyr finder Lolland Kommune det væsentligt, at bekæmpelsen af disse sker i overensstemmelse med de af Aarhus Universitet, Institut for Agroøkologi (tidligere Statens Skadedyrslaboratorium), fastsatte retningslinjer herom." Retningslinierne opdateres efter behov.

Lolland Kommune finder det desuden væsentligt, at ansøger fastholdes i forebyggelse af fluer samt rottetilhold. Angående rottetilhold ved altid at have en sikringsaftale med et autoriseret rottebekæmpelsesfirma.

Egenkontrol og dokumentation i forhold til fluer og skadedyr fremgår af kapitel 8.

### Vilkår

- Ejendommen skal holdes ren og ryddelig, således at risikoen for tilhold af fluer og rotter er mindst mulig.
- Der skal på ejendommen løbende ske en effektiv bekæmpelse af fluer i henhold til retningslinjer fra Aarhus Universitet, Institut for Agroøkologi.
- Der skal til stadighed være en sikringsaftale med et autoriseret firma om forebyggelse af rottetilhold på ejendommen.
- Opstår der problemer med andre skadedyr på ejendommen, skal bekæmpelse af disse ske efter retningslinjerne fra Aarhus Universitet, Institut for Agroøkologi.

## 6.4 TRANSPORT

### Ansøger oplyser følgende angående transport:

Arbejdskørsel til og fra produktionen sker ad Tryghusevej. Hovedparten af transporterne udgøres af transporter med levering og afhentning af smågrise, husdyrgødning og foder. Transporterne med husdyrgødning og korn er sæsonbetinget, mens levering og afhentning af svin sker ugentligt.

Transporterne vil primært foregå indenfor normal arbejdstid 06-18. Alle grænser for tilladelig støj vil blive overholdt og der vil kun i meget få tilfælde opstå gene fra transport.

Det tilstræbes, at kørslen bliver holdt på hverdage i normal arbejdstid, men i højsæsonen vil der være øget trafik på- og omkring ejendommen udenfor de anførte tidspunkter.

Da en del af trafikken er begrænset til enkelte af årets dage og da der kun er spredt bebyggelse i området omkring ejendommen vurderes det, at transporter ikke vil give anledning til væsentlige gener for omkringboende.

Nedenstående transporter er anslået:

Transporter	Transporter efter udvidelsen
Foder	68
Levering af smågrise	52
Afhentning af dyr	52
Husdyrgødning	370
Dieselolie	8
Andet	4
<b>I alt</b>	<b>554</b>

Tabel 6.4.1 Ansøgers oplysninger om antal transporter til – og fra ejendomme efter udvidelsen.

### Lolland Kommunes bemærkninger og vurdering

Lolland Kommune finder ansøgers oplysninger om øgede antal transporter for realistisk.



Der er ikke reddegjort specielt for transportveje. Suderballegaard ligger ikke så langt fra den større vej Maglehøjvej.

Lolland Kommune forventer dog ikke forøget antal gener ved udvidelse af svineproduktione på ejendommen.

### **Vilkår**

*Det er Lolland Kommunes vurdering, at der ikke er behov for at stille vilkår i relation til transport.*

## **6.5 STØJ FRA ANLÆG OG MASKINER**

### **Ansøger oplyser følgende angående støj**

På ejendommen er der bla. støj fra staldventilation, indblæsning af korn i silo, brug af kompressor og traktor-/lastbiltransport.

Eftersom der er ventilatorer i ventilationsafkast, kan der observeres støj fra disse i nærheden af staldene. Støjniveauet vil dog være minimalt, da motorerne i ventilatorerne er placeret i den nederste del af afkastene. Det forventes, at alle ventilatorer opfylder de nugældende krav mht. til støj.

Indblæsning af korn i kornsiloen vil kun ske over få dage i løbet af høstperioden. Det vurderes, at der ikke vil være støjgener udenfor ejendommen.

Støj fra transport vil primært komme fra lastbiler med levering af foder, gylletransport, levering og afhentning af svin samt afhentning af døde dyr. Herudover vil der være transporter med traktor ved udbringning af gylle og andet markarbejde.

Alle grænser for tilladelig støj vil blive overholdt, og der vil kun i meget få tilfælde opstå støjgener fra transporterne.

I det omfang det er muligt, vil alle støjende aktiviteter blive lagt indenfor normal arbejdstid. Dog kan der forekomme afvigelser i forbindelse med levering og afhentning af dyr, foder og husdyrgødning.

Alle generelle krav vedr. støj vil blive overholdt. Sammenholdt med ejendommens placering vurderes det ikke at være nødvendig med specielle tiltag for at sikre omkringboende mod støjgener.

### **Lolland Kommunes bemærkninger og vurdering**

Ud over vilkår om maksimal støj fra ejendommen og måling af denne jf. Miljøstyrelsens på det givne tidspunkt gældende vejledning om ekstern støj fra landbrugsdrift, samt vilkår om dokumentation for overholdelse af disse grænseværdier, finder Lolland Kommune ikke behov for andre vilkår i relation til støj.

Det skal bemærkes, at kørsel med landbrugsmaskiner i dagtimerne ikke er omfattet af Miljøstyrelsens vejledende støjgrænser.

Det forventes, at støj fra Suderballegaard ikke vil være til gene for naboerne.

#### Vilkår

- Driften af ejendommen må hos naboer ikke give anledning til støj, der overstiger de på enhver tid vejledende grænseværdier i Miljøstyrelsens vejledning om ekstern støj fra landbrug.
- Såfremt Lolland Kommune ved en orienterende støjmåling vurderer, at Miljøstyrelsens vejledende støjgrænser er overskredet, skal der gennemføres en støjkortlægning af et autoriseret firma efter Miljøstyrelsens retningslinjer. Støjkortlægningen skal bekostes af ejendommens ejer eller driftsherre og skal undtagen opfølgende målinger maksimalt ske 1 gang årligt.
- Er den vejledende støjgrænse overskredet, skal der ske afhjælpende foranstaltninger, og en ny støjkortlægning skal dokumenteres, at støjgrænsen efterfølgende er overholdt.

## 6.6 STØV FRA ANLÆG OG MASKINER

### Ansøger oplyser følgende angående støv

Der vil være støv fra dyrene, dog ikke i et omfang, så det opleves udenfor staldene. Støvet minimeres som følge af omhyggelig management.

Der vil være begrænset støvgener i forbindelse med daglig håndtering af foder, da det foregår i et lukket system.

I forbindelse med høst og indblæsning af korn/foder i siloen, kan der forekomme støvgener. Pga. afstanden til nærmeste nabo vurderes det, at naboer ikke vil opleve gener i forbindelse med støv ved høst.

### Lolland Kommunes bemærkninger og vurdering

Det er Lolland Kommunes vurdering, at driften af ejendommen ikke vil give anledning til mere støv end, hvad der kan forventes, samt at ansøger gør, hvad der er muligt for at begrænse evt. støvgener.

Desuden ligger ejendommen så langt fra de nærmeste naboer, at det vurderes, at naboerne ikke udsættes for støv fra Suderballegaard.

#### Vilkår

*Det er Lolland Kommunes vurdering, at der ikke er behov for at stille vilkår i relation til støv.*

## 6.7 LYS

### **Ansøger oplyser følgende angående lys**

Der vil ikke være gener fra staldenes indendørs belysning, da det vil være slukket om natten. Der er udendørsbelysning ved stuehuset, ved foderladen og ved porte og døre.

Som udgangspunkt vil der ikke være belysning udenfor bygningerne om natten.

### **Lolland Kommunes bemærkninger og vurdering**

Det er Lolland Kommunes vurdering, at lys i forbindelse med ejendommens drift ikke vil give anledning til gener for naboer og trafikanter eller virke forstyrrende i landskabet. Der forventes ikke gener fra lys fra Sudernballegaard.

### **Vilkår**

*Det er Lolland Kommunes vurdering, at der ikke er behov for at stille vilkår i relation til lys.*

## 7 BEDSTE TILGÆNGELIGE TEKNIK (BAT)

*I dette afsnit er redegjort for ansøgers anvendelse og fravalg af bedste tilgængelige teknologi (BAT) i den ansøgte produktion.*

### 7.1 BAT STALDANLÆG

#### Ansøgers beskrivelse

Bedriftens ansvarlige har fokus på, hvilke staldsystemer der er bedst anvendelige i relation til miljø, og dermed tab af ammoniak til omgivelserne, samt til dyrenes velfærd. Bedriften og det tilhørende produktionsanlæg bygger på principper, der tilgodeser miljøet i det omfang loven tilsigter.

Smågrisestalden er indrettet som toklimastald med delvis fast gulv. Der anvendes overbrusning af gødearealet, så det renholdes og så ammoniak- og lugtemissionen reduceres. Stalden er indrettet, så der kan rengøres efter hvert hold og derved nedsætte risikoen for sygdomme, nedsætte lugt fra staldene og mindske støvet i stalden for både dyr og mennesker.

#### Teknologiblade

Til smågrise findes følgende teknologiblade:

- Luftrensning
- Delvist fast gulv
- Køling af gylle i svinestalde
- Svovlsyrebehandling af gylle

#### Valg af teknologi

Der er valgt at etablere overdækning af gyllebeholder og delvis fast gulv i alle stierne.

#### Fravalg af teknologi

- Luftrensning fravalgt, da etableringsomkostningerne er høje, og da det ikke er nødvendigt for reduktion af hhv. ammoniak eller lugt fra anlægget.
- Svovlsyrebehandling af gylle er fravalgt, da det ikke er nødvendigt at fjerne mere ammoniak fra anlægget.

#### Lolland Kommunes bemærkninger og vurdering

Lolland Kommune har ellers ingen bemærkninger til ansøgers redegørelse ovenfor.

Lolland Kommune finder, at ansøger lever op til BAT for staldanlæg ved, at alle gulve i stierne er – eller bliver med delvis spalter med 25-49 % fast gulv. Se afsnit 4.1 om husdyrhold og staldindretning.

Ammoniakemissionen fra det samlede staldanlæg på Suderballegaard er beregnet til 2.633 kg N/år.

BAT niveauet for ejendommen er i den elektroniske ansøgning jf. "Vejledende emissionsgrænseværdier opnåelige ved anvendelse af BAT" for slagtesvin – maj 2011 for den samlede besætning beregnet til 2.976 kg N/år.

Det vejledende BAT krav overholdes derfor.

Nærmere om husdyrhold og staldindretning i afsnit 4.1 og om ammoniak fra anlægget i afsnit 6.1.

Det er derfor Lolland Kommunes vurdering, at BAT i forhold til staldanlæg og ammoniak til omgivelserne er efterkommet.

## 7.2 BAT FODER

### Ansøgers beskrivelse

Foderet er ved hjælp af foderplaner tilpasset de enkelte dyrs aktuelle behov. Derved undgås overforsyning med næringsstoffer, der vil ende som uudnyttet næringsstoffer i gyllen.

Proteinindholdet i foderet søges hele tiden reduceret og optimeret. Når proteinindholdet reduceres, vil mængden af overskudsprotein i gyllen reduceres og dermed vil der være en lavere N-udledning. Reduktion af protein i foderet sker primært ved løbende forbedring af foderkvaliteten og ved genetiske forbedringer af svinets fodereffektivitet.

Fosforindholdet i foderet søges hele tiden reduceret og optimeret. Når fosforindholdet reduceres, vil mængden af overskudsfosfor i gyllen reduceres, og dermed vil der være en lavere P-udledning.

Dyregruppe i dyreenheder	Maksimal emission MST	Kg fosfor i gødningen
Smågrise 292,93 DE	29,2 kg P/DE	8.554 kg
Slagtesvin 40,46 dyreenheder	22,3 kg P/DE	902 kg
<b>I alt</b>		<b>9.456 kg</b>
<b>Reelt</b>		<b>8.829 kg</b>

Tabel 7.2.1 Beregning BAT fosfor jf. vejledning fra Miljøstyrelsen

### Lolland Kommunes bemærkninger og vurdering

Reduceret tildeling af foder målt i foderenheder eller mængden af råprotein i foderet er ikke valgt som virkemiddel i denne godkendelse.

Mængden af fosfor i husdyrgødningen afhænger af mængden af fosfor i foderet. Miljøstyrelsen har i forhold til BAT fastsat emissions grænseværdier for fosfor i gyllen, der produceres på ejendommen, beregnet ud fra antal dyreenheder.

Af beregningerne i tabel 7.2.1 fremgår det, at fosfor i foderet til hver af de 2 grupper svin overholdes. P for fosfor er derfor efterkommet.

Nærmere om foder i afsnit 4.2.

Det er derfor Lolland Kommunes vurdering, at BAT i forhold til fodring er efterkommet.

### 7.3 BAT ENERGIFORBRUG

#### Ansøgers beskrivelse

Der bliver etableret temperaturstyret undertryksventilation, som kun kører med den styrke der er nødvendig for at ventilere staldene. Ventilatorerne rengøres jævnligt, hvilket sikrer at der ikke bruges unødigt energi pga. modstand fra støv og skidt. I den nye stald og ved løbende reparation af ventilationsanlægget i de eksisterende stalde opsættes motorer, der er energibesparende.

Overbrusning bruges til køling af grisene i de varmeste måneder af året og nedsætter desuden ammoniakfordampning og energiforbrug til ventilation.

Gyllepumperne kører på timer, så de ikke kører unødvendigt og derved forbruger energi. Der anvendes for så vidt muligt lavenergibelysning i staldene. Lyset vil være tændt efter behov når der arbejdes i staldene. Staldbelysningen rengøres jævnligt, så nytteværdien af belysningen er optimal i forhold til energiforbruget.

Logistikken i forbindelse med håndtering af foder, dyr m.v. er indrettet, så afstanden giver færrest mulige driftstimer, hvilket minimerer energiforbruget.

#### Lolland Kommunes bemærkninger og vurdering

Det er Lolland Kommunes vurdering, at ansøger ved valg af lavenergi belysning samt ved ventilation anvender BAT.

Nærmere om energi fremgår af afsnit 4.5.

Det er derfor Lolland Kommunes vurdering, at BAT i forhold til energiforbrug er efterkommet.

### 7.4 BAT VANDFORBRUG

#### Ansøgers beskrivelse

Staldene bliver kontrolleret dagligt, og hvis der opstår utilsigtet og synligt vandspild vil det blive opdaget og repareret med det samme.

Der anvendes drikkenipler placeret i fodertrugene, så der er optimale forhold for adgang til vand for svinene og et lavt drikkevandspild.

Inden vask af stalde sættes stalden i blød, hvorefter stalden vaskes med højtryksrensere med koldt vand. Både iblødsætning og vask med højtryksrensere er vandbesparende.

Der bruges mindst mulig vand til overbrusning. Overbrusning bruges som køling af grisene i de varmeste måneder af året og nedsætter desuden ammoniakfordampning og lugtmissionerne samt energiforbrug til ventilation.

Staldanlægget vil blive gennemgået jævnligt, så utætte rør og drikkeventiler vil blive udskiftet, så snart det opdages.

### **Lolland Kommunes bemærkninger og vurdering**

Det er Lolland Kommunes vurdering, at ansøger ved placering af drikkevandsnipler til svinene over foderkrybberne, ved kontrol og overvågning af vandforbrug og ved rengøring af staldene anvender BAT.

Nærmere om vandforbrug fremgår af afsnit 4.6.

Det er derfor Lolland Kommunes vurdering, at BAT i forhold til vandforbrug er efterkommet.

### **7.5 BAT OPBEVARING AF HUSDYRGØDNING**

Det er Lolland Kommunes vurdering, at ansøger ved overholdelse af gældende lovgivning om opbevaring af gylle og ved beholderkontrol på ejendommens gyllebeholdere anvender BAT.

Desuden er samtlige gyllebeholdere med fast overdækning, hvilket anses for BAT.

Nærmere om opbevaring af gylle fremgår af afsnit 5.2.

Det er derfor Lolland Kommunes vurdering, at BAT i forhold til opbevaring af husdyrgødning er efterkommet.

### **7.6 BAT UDBRINGNING AF HUSDYRGØDNING**

Al husdyrgødning, der produceres på ejendommen, afsættes til andre ejendomme, og alle ejendommens arealer er bortforpagtet. Udbringning af husdyrgødning er derfor ikke en del af denne godkendelse.

Nærmere om anvendelse af husdyrgødning i afsnit 5.3.

Det er derfor Lolland Kommunes vurdering, at BAT i forhold til udbringning af husdyrgødning er efterkommet.

### **7.7 BAT MANAGEMENT**

#### **Ansøger oplyser følgende angående BAT management**

Den daglige drift er tilrettelagt ud fra principperne om godt landmandskab og ansvarlig driftsledelse, således at anlægget giver anledning til mindst mulig miljøbelastning og færrest mulige gener for omgivelserne. Dette søges opnået ved reduceret vand- og energiforbrug og ved reduktion af ammoniakfordampning fra staldene.

Der foretages daglige tilsyn af bedriften og løbende vedligeholdelse af anlægget. Vand- og energiforbrug opgøres årligt i forbindelse med regnskabet.

Logistikken i forbindelse med fodring og håndtering af dyr, er indrettet, så afstanden giver færrest muligt driftstimer.

Rengøring i og omkring bygningerne og siloer, foretages jævnligt, med henblik på at minimere risikoen for lugt og for at der ikke skal opstå uhygiejniske forhold. Den jævnlige rengøring og visuelle kontrol sikrer, at der ikke opstår ressourcespild eller uhygiejniske forhold. Døde dyr fjernes dagligt fra staldene og placeres i container eller under kadaverkapsel, så der ikke opstår uhygiejniske forhold.

Affald bortskaffes, så vidt muligt, til genbrug.

Medicinforbruget søges minimeret ved systematisk sundhedsrådgivning med dyrlæge, og der er 4-6 årlige besøg af dyrlægen, hvor besætningens generelle sundhed vurderes, og hvor det enkelte dyr behandles efter behov. Herudover er der diverse rådgivningsbesøg.

Bedriftens medarbejdere uddannes løbende gennem kurser og efteruddannelse og medarbejdere er orienteret om, at ejendommen er miljøgodkendt, og hvilket vilkår der er stillet til driften i den forbindelse. Medarbejdere holdes ajour med nye krav og regler på regelmæssige personalemøder.

Alle medarbejdere er instrueret i forsvarlig håndtering af forurenende stoffer herunder gylle, kemikalier og brændstof og produktionen tilrettelægges således, at belastning af den enkelte medarbejder mindskes.

Der er lavet beredskabsplan, så forholdsreglerne i forbindelse med uheld med gylle, diesel, kemikalier eller brand er beskrevet. Medarbejderne er orienteret om indholdet i beredskabsplanen, der ajourføres årligt, eller når vigtige telefonnumre ændres.

### **Lolland Kommunes bemærkninger og vurdering**

Lolland Kommune har ingen bemærkninger til ansøgers ovenstående redegørelse for management og BAT.

Der er desuden udarbejdet en beredskabsplan for ejendommen.

Nærmere om beredskabsplanen i afsnit 4.10.

Det er derfor Lolland Kommunes vurdering, at BAT i forhold til management er efterkommet.



## 8 EGENKONTROL OG DOKUMENTATION

*I dette kapitel er krav om egenkontrol fra de foregående kapitler samlet.*

### **Ansøger oplyser følgende angående egenkontrol**

På ejendommen er der løbende egenkontrol af produktionen:

- Alle dyr tilses minimum en gang dagligt og alle regler vedr. dyrevelfærd opfyldes.
- Staldene kontrolleres dagligt og der udføres små reparationer med det samme eller tilkaldes service.
- Den daglige drift af ejendommen drives efter principperne "Godt Landmandskab", således anlægget giver mindst mulig miljøbelastning og færrest mulige gener for omgivelserne.
- Der er en sundhedsaftale med dyrlæge, hvor besætningens generelle sundhed vurderes og hvor det enkelte dyr behandles efter behov. Medicinforbruget søges minimeret ved systematisk sundhedsrådgivning.
- Markdriften søges tilrettelagt således, at udvaskningen af næringsstoffer minimeres og overfladisk afstrømning undgås.
- Der tages i videst mulig omfang hensyn til naboer i forbindelse med udspredning af gylle.
- Personalet på ejendommen bliver løbende efteruddannet og der er fagkonsulenter tilknyttet ejendommen, som med faste intervaller gennemgår bedriften, herunder bl.a. optimering af fodersammensætningen. '
- Alle medarbejdere er instrueret i forsvarlig håndtering af forurenende stoffer herunder gylle, kemikalier og brændstof.
- Al produktion tilrettelægges således at belastning af den enkelte medarbejder mindskes.
- Opbevaring og håndtering af kemikalier på bedriften sker på forsvarlig vis.
- Rengøring i og omkring bygningerne og silo, foretages jævnligt, med henblik på at minimere risikoen for lugt og for at der ikke skal opstå uhygiejniske forhold. Den jævnlige rengøring og visuelle kontrol sikrer bl.a. at der ikke opstår uhygiejniske forhold, ressourcspild eller punktforurening.

For at kunne dokumentere at miljøgodkendelsen og lovgivningen overholdes er følgende til rådighed på kommunens forlangende:

- Foderplaner
- Produktions- / effektivitetskontrol
- Markplaner, gødningsplaner og sprøjteplaner
- CHR-registreringer
- Registrering af årligt forbrug af el og vand
- Dokumentation for bortskaffelse af affald
- Beredskabsplan
- APV-mappe
- 10 års beholderkontrol og logbøger over flydelag
- Elektronisk data for teknologiers effektivitet

## Lolland Kommunes bemærkninger og vurdering

For overblikkets skyld har Lolland Kommune valgt at samle vilkår om egenkontrol i dette afsnit i stedet for under de enkelte afsnit, hvor egenkontrol er relevant – i de afsnit henvises i stedet for til dette afsnit.

En del egenkontroller, som har betydning for miljø og tilsyn med denne miljøgodkendelse er reguleret i gældende lovgivning – herunder:

- Rapporter over kontrol med gyllebeholdere
- Gødningsregnskab med oplysning om produceret husdyrgødning, samt om aftager og mængde af afsat husdyrgødning.

De lovpligtige kontroller indgår ikke som vilkår i denne godkendelse, da det vurderes, at der ikke er behov for skærpe dem.

Lolland Kommune har med henvisning til de foregående afsnit valgt at stille følgende vilkår om egenkontrol og dokumentation:

### Vilkår

#### Husdyrhold og staldindretning (afsnit 4.1) og fodring (afsnit 4.2)

Til dokumentation for dyreholdets størrelse og produktionen af smågrise og slagtesvin skal der foreligge:

- Årlig produktivitetskontrol for perioden 1. august til 31. juli til kontrol med antal producerede smågrise og slagtesvin samt størrelsen af dyrene.
- Kvitteringer for salg af svin.

#### Ventilation (afsnit 4.3)

Til dokumentation for driften af ventilationsanlægget skal der foreligge:

- Registrering, hvor rengøring, vedligeholdelse og kontrol af samtlige staldventilationsanlæg fremgår.

#### Affald og døde dyr (afsnit 4.7)

Til dokumentation for bortskaffelse af affald og døde dyr skal der foreligge:

- Kvitteringer for bortskaffet affald og døde dyr.

#### Driftsforstyrrelser eller uheld (afsnit 4.11)

Til dokumentation for vilkår om beredskabsplan skal der foreligge:

- Eksemplar af beredskabsplan med angivelse af datoer for vurderinger og opdateringer.

Anvendelse af husdyrgødning (afsnit 5.3)

Til dokumentation for afsætning af husdyrgødning, skal der foreligge:

- Skriftlige aftaler med oplysning om aftager og den afsatte mængde gylle målt i antal dyreenheder.

Fluer og skadedyr (afsnit 6.3)

Til dokumentation for sikringsaftale for forebyggelse af rottetilhold skal der foreligge:

- Sikringsaftale om forebyggelse af rottetilhold.

Overordnet egenkontrol og dokumentation af vilkår

- Ovenstående dokumentation skal gemmes i mindst 5 år og opbevares let tilgængeligt sammen med logbøgerne over de anvendte gyllebeholdernes flydelag samt dokumentation for de seneste beholderkontroller. Materialet skal kunne fremvises på tilsyn eller fremsendes til Lolland Kommune på forlangende.

## 9 ALTERNATIVE LØSNINGER OG 0-ALTERNATIV

*I dette kapitel vurderes og beskrives alternative løsninger evt. alternative metoder og teknologier, som ansøger har undersøgt, men fravalgt. Der er kun krav om alternative vurderinger i forhold til ansøgninger efter § 12 stk. 2. 0-alternativet kræves af EU, og er ansøgers beskrivelse af, hvordan bedriften kan udvikles, hvis den ansøgte produktion ikke gennemføres (vil normalt være nu-driften).*

### **Ansøger beskrivelse:**

Det forventes, at det ansøgte projekt er fremtidssikret, og at det vil give gode arbejdsforhold for ejer og medarbejdere, og at det vil give en god dyrevelfærd på ejendommen.

Det vurderes, at den valgte placering til den nye stald er den mest optimale placering på ejendommen i forhold til udnyttelsen af byggefeltet, hensyn til naboer, naturområder, logistik, ressource forbrug, smittebeskyttelse m.v.

Det er ikke umiddelbart muligt at placere stalden og gyllebeholderne andre steder, da dette vil give u hensigtsmæssigheder i forhold til foder, levering og afhentning af dyr og generel logistik på ejendommen, samt staldens placering i forhold til lugtgeneafstandene.

0-alternativet beskriver forholdene, hvis ikke udvidelsen finder sted.

0-alternativet vil betyde en fastholdelse af den nuværende produktion, indtil produktionsapparatet er slidt ned. Ud fra et miljømæssigt og et dyrevelfærds mæssigt perspektiv vil dette være u hensigtsmæssigt, idet der ikke vil blive foretaget investeringer i produktionsapparatet.

Desuden vil der ved et 0-alternativ ikke blive udarbejdet en miljøgodkendelse for ejendommen. Der vil således ikke ske regulering af bedriften via vilkår stillet i miljøgodkendelsen.

### **Lolland Kommunes vurdering**

Ejeren af ejendommen ejer og driver ud over Suderballegaard en anden ejendom med svinebesætning. Der er også søgt om en større udvidelse af svineproduktionen på den ejendom. Driften af de 2 ejendomme og sammensætningen af svinebesætningerne og svineproduktionen på de 2 ejendomme er afstemt efter hinanden.

En flytning af både den eksisterende og den nye produktion til en anden ejendom finder Lolland Kommune ikke proportionalt. Desuden er det Lolland Kommunes samlede vurdering, at den ansøgte produktion kan ske på stedet uden at påvirke omgivelserne på en måde, der er uforenelig med hensynet til omgivelserne. Se afsnit 1.2 for den samlede vurdering.

Lolland Kommune har ingen bemærkninger til 0-alternativet.

## 10 HUSDYRBRUGETS OPHØR

*Her beskrives, hvordan ansøger vil sikre, at der ved ophør af driften af husdyrbruget foretager de nødvendige foranstaltninger for at undgå forureningsfare, og for at stedet bringes i en tilfredsstillende stand.*

Ansøger har ikke fremsendt en beskrivelse af foranstaltninger ved husdyrbrugets ophør.

### **Lolland Kommunes bemærkninger og vurdering**

Lolland Kommune finder det væsentlig, at der stilles vilkår om, hvad der skal ske på ejendommen if. til miljø, hvis husdyrproduktionen på ejendommen ophører.

#### **Vilkår**

- Ved ophør af svineproduktion på ejendommen, skal stald, husdyrgødningsopbevaringsanlæg og fodersiloer tømmes og rengøres, udtjent inventar og udstyr skal bortskaffes, foderanlæg skal tømmes og husdyrgødning køres ud på markarealer.

## II BILAGSLISTE

- Bilag 1: Samtlige vilkår i denne godkendelse
- Bilag 2: Beredskabsplan
- Bilag 3: Udpegningsgrundlag for Natura 2000
- Bilag 4: Anvendte kilder og referencer
- Bilag 5: Bilag IV arter i Lolland Kommune

### 11.1 BILAG 1 – SAMTLIGE VILKÅR I GODKENDELSEN

#### Afsnit 2.1 - Beskrivelse af husdyrbruget

1. Der skal altid findes et eksemplar af denne godkendelse på ejendommen, og den driftsansvarlige og ansatte på ejendommen skal være bekendt med godkendelsens vilkår.

#### Afsnit 3.2 – Placering i landskabet og beplantning

2. Den nye stald skal opføres i materialer og farver, så den kommer til at ligne den eksisterende stald på ejendommen.

#### Afsnit 4.1 - Husdyrhold og staldindretning

3. Der må årligt produceres 61.175 smågrise i vægtklassen 7,3 - 32 kg. Antal og vægtinterval kan ændres, såfremt antallet af dyreenheder beregnet på et givet tidspunkt er det samme. Produktionen af smågrise skal være jævnt fordelt over året på 9.334 stipladser.
4. Der må årligt produceres 1.500 svin i vægtklassen 32 - 110 kg. Antal og vægtinterval kan ændres, såfremt antallet af dyreenheder beregnet på et givet tidspunkt er det samme. Produktionen af slagtesvin skal være jævnt fordelt over året på 357 stipladser.

#### Afsnit 4.3 – Ventilation

5. Ventilationssystemet skal være frekvensreguleret og i kontinuert drift samt reguleres efter staldtemperaturerne.
6. Staldventilationen skal være tilsluttet en form for alarm, der aktiveres hvis ventilation ikke er i kontinuert drift.
7. Nødventilation af samtlige sektioner skal kunne ske manuelt.
8. Alle ventilationerne skal efterses, vedligeholdes og rengøres efter producentens anvisninger.

#### Afsnit 4.6 - Spildevand og overfladevand

9. Overfladevand og tagvand fra eksisterende anlæg og nye anlæg skal ledes til rørlagt vandløb gennem eksisterende dræn. Drænets dimensionering må ikke øges uden særskilt godkendelse.
10. Vand fra vaskeplads skal ledes til gyllebeholder eller over olieudskiller til eksisterende dræn.
11. Vaskes der udstyr, der kan indeholde rester af pesticider, skal vaskevandet opsamles.
12. Eksisterende dræn omlægges eller sløjfes i forbindelse med byggeri af stald og gyllebeholdere, således at afstandskrav på 15 m overholdes.

#### Afsnit 4.7 - Affald og døde dyr

13. Kadaver må maksimalt ligge 4 døgn på ejendommen, såfremt der ikke sker køling af kadaverne.

14. Store kadaver skal opbevares på fast plads under kadaverkappe, mens mindre kadaver skal opbevares i lukket container
15. Kadaverplads og -kappe samt container til kadaver skal renholdes, så der ikke opstår uhygiejniske forhold.

#### Afsnit 4.10 - Driftsforstyrrelser eller uheld

16. Der skal til stadighed forefindes et let tilgængeligt eksemplar af beredskabsplan på bedriften.
17. Beredskabsplanen skal af den ansvarlige for driften årligt vurderes og evt. opdateres. Seneste vurdering og evt. opdatering skal fremgå af planen.
18. Samtlige ansatte på bedriften skal være bekendt med beredskabsplanen og dens indhold, samt vide, hvor den er tilgængelig.

#### Afsnit 5.2 - Opbevaring – og håndtering af husdyrgødning

19. De nye gyllebeholdere kan placeres som vist på kort 5.2.1 mindre end 100 m fra vandhullet nord for ejendommen og mindre end 15 m fra Tryghusvej.
20. De nye gyllebeholdere skal ligge således, at der er et fald i terrænet på mindst 6° fra overkanten af vandhullet til terræn ved hver af beholderne.
21. De nye gyllebeholdere skal udstyres med alarmer til registrering af fald i mængden af gylle i beholderne, og de skal kontrolleres ved autoriseret beholderkontrol mindst hvert 5. år.
22. Den sydligste af de 2 nye gyllebeholdere skal etableres senest 3 måneder efter at der er sat dyr i den nye stald.
23. Den nordligste af de 2 nye gyllebeholdere skal etableres senest 5 år efter denne godkendelse er givet, eller miljøgodkendelsen af den bortfalder.
24. Etableres den nordligste af de 2 nye gyllebeholdere, skal de 2 eksisterende gyllebeholdere fjernes fra ejendommen.
25. Der skal til stadighed være en kapacitet på mindst 10 måneder til opbevaring af den på ejendommen producerede gylle, vaskevand m.v.
26. Alle ejendommens gyllebeholdere skal være overdækket, og overdækningen skal anvendes og vedligeholdes, så den holders mest mulig tæt.
27. Påfyldning af gyllevogne eller montering af slangeudlæg skal forgå på en støbt plads, hvor evt. spild kan opsamles eller ledes til gyllebeholder via pumpebrønd, eller påfyldningen af vognene skal ske med maskiner, hvor spild ikke er muligt, eller slangeudlæg skal ske, så spild ikke er muligt.

#### Afsnit 5.3 - Anvendelse af husdyrgødning

28. Der skal på ejendommen findes skriftlige aftale/aftaler, som ligger til grund for afsætning af gylle til anden/andre ejendomme med oplysning om aftager og den afsatte mængde gylle målt i antal dyreenheder – indtil anden lovgivning om anvendelse af gylle træder i kraft.

#### Afsnit 6.2 - Lugt

29. Bygningsmæssige – eller driftsmæssige ændringer, der kan have betydning for lugt fra den samlede ejendom, skal forelægges for Lolland Kommune inden de iværksættes til nærmere vurdering af, om det er indenfor denne godkendelses rammer.

### Afsnit 6.3 - Fluer og skadedyr

30. Ejendommen skal holdes ren og ryddelig, således at risikoen for tilhold af fluer og rotter er mindst mulig.
31. Der skal på ejendommen løbende ske en effektiv bekæmpelse af fluer i henhold til retningslinjer fra Aarhus Universitet, Institut for Agroøkologi.
32. Der skal til stadighed være en sikringsaftale med et autoriseret firma om forebyggelse af rottetilhold på ejendommen.
33. Opstår der problemer med andre skadedyr på ejendommen, skal bekæmpelse af disse ske efter retningslinjerne fra Aarhus Universitet, Institut for Agroøkologi.

### Afsnit 6.5 - Støj fra anlæg og maskiner

34. Driften af ejendommen må hos naboer ikke give anledning til støj, der overstiger de på enhver tid vejledende grænseværdier i Miljøstyrelsens vejledning om ekstern støj fra landbrug.
35. Såfremt Lolland Kommune ved en orienterende støjmåling vurderer, at Miljøstyrelsens vejledende støjgrænser er overskredet, skal der gennemføres en støjkortlægning af et autoriseret firma efter Miljøstyrelsens retningslinjer. Støjkortlægningen skal bekostes af ejendommens ejer eller driftsherre og skal undtagen opfølgende målinger maksimalt ske 1 gang årligt.
36. Er den vejledende støjgrænse overskredet, skal der ske afhjælpende foranstaltninger, og en ny støjkortlægning skal dokumentere, at støjgrænsen efterfølgende er overholdt.

### Kapitel 8 - Egenkontrol og dokumentation

37. Til dokumentation for dyreholdets størrelse og produktionen af smågrise og slagtesvin skal der foreligge:
  - Årlig produktivitetsskontrol for perioden 1. august til 31. juli til kontrol med antal producerede smågrise og slagtesvin samt størrelsen af dyrene.
  - Kvitteringer for salg af svin.
38. Til dokumentation for driften af ventilationsanlægget skal der foreligge:
  - Registrering, hvor rengøring, vedligeholdelse og kontrol af samtlige staldventilationsanlæg fremgår.
39. Til dokumentation for bortskaffelse af affald og døde dyr skal der foreligge:
  - Kvitteringer for bortskaffet affald og døde dyr.
40. Til dokumentation for vilkår om beredskabsplan skal der foreligge:
  - Eksemplar af beredskabsplan med angivelse af datoer for vurderinger og opdateringer.
41. Til dokumentation for anvendelse af husdyrgødning skal der foreligge:
  - Skriftlige aftaler med oplysning om aftager og den afsatte mængde gylle målt i antal dyreenheder.
42. Til dokumentation for sikringsaftale for forebyggelse af rottetilhold skal der foreligge:
  - Sikringsaftale om forebyggelse af rottetilhold.
43. Ovenstående dokumentation skal gemmes i mindst 5 år og opbevares let tilgængeligt sammen



med logbøgerne over de anvendte gyllebeholdernes flydelag samt dokumentation for de seneste beholderkontroller. Materialet skal kunne fremvises på tilsyn eller fremsendes til Lolland Kommune på forlangende.

#### Kapitel 10 – Husdyrbrugets ophør

44. Ved ophør af svineproduktion på ejendommen, skal stald, husdyrgødningsopbevaringsanlæg og fodersiloer tømmes og rengøres, udtjent inventar og udstyr skal bortskaffes, foderanlæg skal tømmes og husdyrgødning køres ud på markarealerne.

**11.2 BILAG 2 – BEREDSKABSPLAN**

**UDKAST TIL:**

**Beredskabsplan for  
Johan Zier Olsen, Tryghusvej 1, 4983 Dannemare**

**Indholdsfortegnelse:**

Telefonnumre	3
Brand- og evakuering	4
Overløb af gylle	5
Kemikalie- og oliespild	6
Stophaner / Hovedafbrydere	7
Strømsvigt	8
Transport af bekæmpelsesmidler	9
Bilag A: Kort over ejendommen (bedriftsoversigt)	10
Bilag B: Afløbsplan	11
Bilag C: Kort over flugtveje m.v. (beredskabsplan)	12
<b>Bilag D: xxx</b>	<b>1x</b>

**Udarbejdet af: Johan Zier Olsen, januar 2016**

Denne beredskabsplan er udarbejdet som en del af ejendommens miljøgodkendelse med det formål at stoppe og begrænse evt. uheld med konsekvenser for det omgivne miljø.

Planens indhold skal være kendt af gårdens ansatte m.fl. og udleveres til evt. indsatsleder/miljømyndighed i forbindelse med uheld, forureninger, brand og lignende.

Beredskabsplanen revideres/kontrolleres mindst 1 gang om året og skal være let tilgængelig og synlig.

Beredskabsplanen findes i mappe på kontoret i stalden.

Kopi af beredskabsplanen findes i mappe på kontoret i stuehuset.

### **Kort materiale**

Bagerst er der et oversigtskort over ejendommen m.m. med angivelse af:

- Kemikalielager(f.eks. bekæmpelsesmidler, handelsgødning, svovlsyre til forsuring)
- Dieseltanke og olietanke (overjordiske og nedgravede)
- Drænbrønde / regnvandsbrønd / afløb
- Udløbspunkter til vandløb / jord fra dræn
- Slukningsmateriale og åndedrætsværn
- Trykflasker/oplag af f.eks. F-gas, stationære F-gasbeholdere, svejseanlæg mv.
- Flugtveje for dyr/frigørelse mm.

### **Husk:**

Ved store uheld ring 1-1-2, ved mindre uheld ring altid til miljømyndighederne.

Er man i tvivl ring 1-1-2

Efter brand m.m. tag kontakt til miljømyndighederne med hensyn til genopbygning af stald mm.

## Telefonnumre

Nærmeste telefon står i kontoret og har nr. 54908002

Miljømyndighed	kontaktes på telefon	54676767	dag
Falck	kontaktes på telefon	70102030	dag eller nat.
Brandvæsen	kontaktes på telefon	112	dag og nat.
Akuttelefonen	kontaktes på telefon	70150708	dag
Lægevagt	kontaktes på telefon	70150700	nat.
Tandlægevagt	kontaktes på telefon	29600111	nat.
Landbocenteret	kontaktes på telefon	54840999	dag.
Gråkjær Miljøcenter	kontaktes på telefon	70214488	dag.
Dyrlæge	kontaktes på telefon	51512533	dag eller nat.
Foderstofforretning	kontaktes på telefon	72158000	dag.
Elektriker	kontaktes på telefon	54950300	dag eller nat.
VVS	kontaktes på telefon	54950300	dag eller nat.
Ventilationsfirma	kontaktes på telefon	72175555	dag eller nat.
Ei-selskab	kontaktes på telefon	70292929	dag eller nat.

## Brand og evakueringsinstruks

Ved brand der ikke kan slukkes ved egen hjælp.

Tilkald brandvæsenet – RING 112 – oplys:

- Navn, adressen og telefonnummer der ringes fra
- Hvad der er sket og at det er en gårdbrand
- Er der tilskadekomne – hvor mange –
- Er dyrene kommet ud – art og antal der evt. er fanget

Kontakt ejeren Johan Zier Olsen på tlf. 24251995

Iværksæt rednings- og slukningsarbejde hvis det er muligt og forsvarligt, herunder fjernelse og evakuering af dyr, olie, trykflasker, gødning og kemikalier.

Placering af slukningsmateriale er angivet på oversigtskortet.

Hvis det ikke er muligt at slukke branden – forsøg at begrænse den ved lukning af døre og vinduer.

Modtag brandvæsnet og udlever denne mappe sammen med kortmateriale.

Oplys endvidere:

- Evt. tilskadekomne eller dyr der ikke er kommet i sikkerhed.
- Hvor det brænder
- Brandens omfang
- Hvor der adgangsveje

På ejendommen findes følgende materiale, som evt. kan anvendes for at afhjælpe situationen:

- Brandslukker
- Vandslange

Se bilag X og X.

## Overløb af gylle instruks

Ved større overløb af gylle eller ved brud på gylletank – RING 112

Oplys:

- Navn, adresse og telefonnummer der ringes fra
- Hvad der er sket og hvor meget der er løbet ud
- Om der er risiko for forurening af vandløb eller drikkevandsboring.

Ved mindre spild kontaktes kun miljømyndighederne.

Kontakt ejeren Johan Zier Olsen på tlf. 24251995

Kontakt miljømyndighederne ved tlf. 54676767

Forsøg opdæmning for at undgå at gylle løber til overfladebrønd placeret foran udleveringsrampe (se bilag X).

Opdæmning kan evt. foretages med jord, halmballer og lignende afhængig af mængden af gylle. Er gyllen løbet til dræn skal der laves en opdæmning af vandløbet med en bigballe..... (se bilag X)

Hvis gyllen løber i vandløbet vil det påvirke Nakskov inderfjord

Modtag brandvæsnet/miljømyndighederne og udlever denne mappe sammen med kortmaterialet.

På ejendommen findes der følgende materiale, som evt. kan anvendes for at afhjælpe situationen.

- Halmballer i lade
- Jord depot
- Graveredskaber i værkstedet
- Rande-graver

*Se bilag X og X.*

## Kemikalie og oliespild instruks

Ved større overløb af kemikalier og olie – RING 112 – oplys:

- Navn, adresse og telefonnummer der ringes fra
- Hvad der er sket og hvor meget der er løbet ud
- Om der er risiko for forurening af vandløb eller drikkevand.

Ved mindre spild kontaktes kun miljømyndighederne.

Kontakt ejeren Johan Zier Olsen på tlf. 24251995

Kontakt miljømyndighederne ved tlf. 54676767

Opdæmning kan evt. foretages med jord, halmballer og lignende afhængig af mængden og art. Er f.eks. olie løbet til dræn kan man lave en opdæmning af vandløbet med en bigballe..... (se bilag X)

Modtag brandvæsnet/miljømyndighederne og udlever denne mappe sammen med kortmaterialet.

På ejendommen findes der følgende materiale, som evt. kan anvendes for at afhjælpe situationen.

- Halmballer i lade
- Jorddepot
- Graveredskab i laden
- Rendegraver

I lade samt i kemikalierummet findes der savsmuldspakker og kattegrus der kan benyttes til at opsuge spildte væsker.

Se bilag X og X.



## **Stophaner / hovedafbrydere**

### **Vand:**

Hovedhanen til stalden sidder uden for Fyrrum

I stalden sidder stophanen i fyrrummet

Hovedhanen til vaskeplans og ældre bygninger, sidder i brønd for gavlen af kornlade

Hovedhane til stuehus sider i græsset ved indkørslen

### **Elektricitet:**

Hovedafbryderen for stald og gylletank sidder i staldens fyrrum

EI-tavlesidder i fyrrummet

Der bruges automatsikringer

Hovedafbryderen for de øvrige bygninger sider i kemirummet, indgang fra gårdsplads

Sikringer opbevares ved tavlerne

*Se bilag X og X.*

### **Strømsvigt instruks**

Vurder om dyr vil lide under træk fra nødopluk eller varme.

Tjek alle stalde og se om nødoplukket er åben.

Begræns trækgener og varmeudvikling (overbrusning).

Kontroller af der ikke sker forurening som følge af manglende strøm til pumper og lignende.

Ved strømsvigt på over ca. 1 timer, ring til SEAS/NVE og forhør om varigheden af udfaldet.

Tlf. 70292929

Eventuel iværksæt opstart af nødstrømsgenerator.

Nødstrømsgenerator står på Havegaard, Skovbøllevej 15, 4900 Nakskov

## Transport af bekæmpelsesmidler

Sørg for sikker transport af kemikalier til ejendommen og mellem ejendom og marker.

Bekæmpelsesmidler skal under transport være sikret mod stød og uheld. En lukket tæt plastkasse (f.eks. en køleboks) er velegnet.

Medbring en spand/sæk med fint savsmuld til opsugning af spildt middel samt en skovl og f.eks. plasticposer/plastspand til en hurtig indsats. Uanset koncentrationen kan et spild på mindre end ca. 2 liter med en hurtig indsats fjernes fra jorden.

Medbring altid en mobiltelefon således at det er muligt at hurtigst at tilkalde hjælp ved uheld.

Hvor der arbejdes med bekæmpelsesmidler, skal der være førstehjælpsudstyr og øjenskyllmiddel til rådighed.

Meget giftige bekæmpelsesmidler skal overalt opbevares forsvarligt under lås. Øvrige bekæmpelsesmidler skal opbevares forsvarligt. For alle midler gælder, at de opbevares utilgængelige for børn og ikke sammen med eller i nærheden af levnedsmidler, foderstoffer m.v.

Derudover gælder følgende:

- Kemikalierummet skal være godt ventileret, tørt og frostfrit med god belysning.
- Der skal findes et sugende materiale f.eks. savsmuld til opsamling af spild.
- Døre skal være forsynet med støbt kant, der kan tilbageholde eventuelt spild.
- Gulve skal være tætte og uden afløb.

Bilag A: Kort over ejendommen (bedriftsoversigt)

Bilag B: Afløbsplan

Bilag C: Kort over flugtveje m.v. (beredskabsplan)

**11.3 BILAG 3 – UDPEGNINGSGRUNDLAG NATURA 2000 OMRÅDER**

**Natura 2000 område nr. 179 – Nakskov Fjord og Inderfjord**

Udpegningsgrundlag for Habitatområde nr. 158		
Naturtyper:	Sandbanke (1110)	Vadeflade (1140)
	Lagune* (1150)	Bugt (1160)
	Rev (1170)	Strandvold med flerårige planter (1220)
	Kystklint/klippe (1230)	Enårig strandengsvegetation (1310)
	Strandeng (1330)	Forklit (2110)
	Grå/grøn klit (2130)	Kransnålalge-sø (3140)
	Næringsrig sø (3150)	Brunvandet sø (3160)
	Kalkoverdrev* (6210)	Surt overdrev* (6230)
	Ege-blandskov (9160)	

Udpegningsgrundlag for Fuglebeskyttelsesområde nr. 88			
Fugle:	knopsvane (T)	sangsvane (T)	
	sædgås (T)	grågås (T)	NY
	bramgås (T)	NY	taffelend (T) NY
	troldand (T)		havørn (TY) NY
	rørhøg (Y)		blishøne (T)
	klyde (Y)		almindelig ryle (Y)
	splitterne (Y)		fjordterne (Y)
	havterne (Y)		dværgterne (Y)

Naturtyper og arter, der udgør det gældende udpegningsgrundlag for Natura 2000-området. Tal i parentes henviser til de talkoder, som benyttes for naturtyper og arter fra habitatdirektivets bilag 1 og 2. \* angiver at der er tale om en prioriteret naturtype. Udpegningsgrundlag for habitatområder og fuglebeskyttelsesområder er blevet revideret som beskrevet oven for. Arter og naturtyper, der er tilføjet udpegningsgrundlaget er markeret med "NY". Ved fuglearter: "T" = trækfugl, "Y" = ynglefugl.

Naturtypen Strandvold med enårige planter (1210), hvid klit (2120) samt toppet skallesluger (T) er udgået af udpegningsgrundlaget ved den sidste revision i 2012.

## 11.4 BILAG 4 – ANVENDTE KILDER OG REFERENCER

### I afsnit 6.1 og kapitel 7

- 1) Ansøgningsmateriale
- 2) Analyse af jordbrugserhvervene 2009.
- 3) Manual vedr. vurdering af de lokale miljøeffekter som følge af luftbåret kvælstof ved udvidelser og etablering af større husdyrbrug, 2003 (Ammoniakmanualen) af Skov- og Naturstyrelsen (opdateret udgave, dec. 2005)
- 4) Basisanalyse del I for vanddistrikt 35, hovedopland //
- 5) Basisanalyse del II for vanddistrikt 35, hovedopland II. Vurdering af vandforekomsters tilstand. Risikovurdering.
- 6) Naturstyrelsen 2013: Natura 2000-basisanalyse 2015-2021 for Smålandsfarvandet nord for Lolland, Guldborgsund, Bøtø Nor og Hyllekrog-Rødsand. Natura 2000-område nr. 173 Habitatområde H152, Fuglebeskyttelsesområde F82, F83, F85 og F86.
- 7) Natura 2000 plan for område 173. Natura 2000-plan 2010-2015. Smålandsfarvandet nord for Lolland, Guldborgsund, Bøtø Nor og Hyllekrog-Rødsand. Natura 2000-område nr. 173. Habitatområde H152, Fuglebeskyttelsesområde F82, F83, F85, F86. Naturstyrelsen 2011.
- 8) Naturstyrelsen 2013: Natura 2000-basisanalyse 2015-2021 for Halsted Kloster Dyrehave Natura 2000-område nr. 178. Habitatområde nr. 157
- 9) Naturstyrelsen 2011: Natura 2000-plan 2010-2015 for Halsted Kloster Dyrehave Natura 2000-område nr. 178. Habitatområde nr. 157.
- 10) DMU 2012: Deposition af N komponenter 2012 – kommuner.
- 11) GIS-temaer [www.arealinformation.dk](http://www.arealinformation.dk) vedr. DEVANO-kortlagte naturtyper og levesteder, beskyttede naturtyper, §7-naturtyper, risikoanalyser for målsatte vandløb, nitrat- og fosforklasser, nitratfølsomme indvindingsområder samt drikkevandsområder.
- 12) GIS-temaer fra Storstrøms amt med fund af sjældne og rødlistede arter: planter, padder, krybdyr, pattedyr og insekter.
- 13) Håndbog om dyrearter på habitatdirektivets bilag IV ([www.dmu.dk/pub/FR635.pdf](http://www.dmu.dk/pub/FR635.pdf))
- 14) Habitatbeskrivelser, årgang 2005. Beskrivelse af danske naturtyper omfattet af habitatdirektivet (NATURA 2000 typer). [www.dmu.dk/1\\_Om\\_DMU/2\\_Tvaer-funk/3\\_fdc\\_bio/ta/Habitat-beskrivelser-app4b-ver102.doc](http://www.dmu.dk/1_Om_DMU/2_Tvaer-funk/3_fdc_bio/ta/Habitat-beskrivelser-app4b-ver102.doc)
- 15) Habitatdirektivbekendtgørelsen (Bekendtgørelse om udpegning og administration af internationale naturbeskyttelsesområder samt beskyttelse af visse arter, nr. 408 af d. 1. maj 2007, med senere ændringer.)
- 16) Miljøministeriet 2009: MILJØKLAGENÆVNETS PRAKSIS I SAGER OM MILJØGODKENDELSE AF HUSDYRBRUG ("PRAKSISNOTAT", 2. UDG.) 15. december 2009
- 17) Miljøministeriet 2009: Bilag til Praksisnotatet - Notat om beskyttelsesniveauer m m
- 18) Miljøministeriet 2009: Bilag til Praksisnotatet - Notat om påvirkning af Natura 2000-områder.
- 19) Miljøministeriet 2009: Bilag til Praksisnotatet –DMUS vurdering af usikkerhed ved tærskelværdier for ammoniakfølsom natur.



- 20) Lolland Kommune 2008: Registrering af sjældne padder i Lolland Kommune. Upubliceret arbejdsdokument udarbejdet af Kåre Fog for Lolland Kommune.
- 21) Lolland kommune 2015: upublicerede registreringer foretaget af AGLAJA v. Eigil Pløger i juni 2013 og november 2015
- 22) GIS-temaer fra [www.miljoportalen.dk](http://www.miljoportalen.dk) vedr. DEVANO-kortlagte naturtyper og levesteder, beskyttede naturtyper, § 7-naturtyper, risikoanalyser for målsatte vandløb, nitrat- og fosforklasser, nitratfølsomme indvindingsområder samt drikkevandsområder.
- 23) Oplysninger på [www.naturdata.dk](http://www.naturdata.dk)
- 24) Oversigt over botaniske lokaliteter 3: Lolland, Falster, Møn og Bornholm (Miljøministeriet, 1982)
- 25) Dansk Pattedyratlas (2007). Gyldendal. ISBN 13: 9788702055061
- 26) Storstrøms Amt, 2000: Rødlistede insekter i det åbne land i 2000
- 27) Storstrøms Amt, 2001: Rødlistede fugle
- 28) Storstrøms Amt, 2006: Rødlistede padder og krybdyr i Storstrøms Amt 2006
- 29) Storstrøms Amt, 2006: Rødlistede skovinsekter i Storstrøms Amt 2006
- 30) Storstrøms Amt, 2006: Rødlistede mosser og laver i Storstrøms Amt 2006
- 31) Storstrøms Amt, 2006: Rødlistede planter 2006. En revision af rødlistede planter 1999.
- 32) Bekendtgørelse nr. 1695. Bekendtgørelse om husdyrbrug og dyrehold for mere end 3 dyreenheder, husdyrgødning, ensilage m.v.

11.5 BILAG 5 – BILAG IV ARTER I LOLLAND KOMMUNE

Art	Udbredelse/lokalitet	Er særligt sårbar overfor
Brandts Flagermus	Arten findes på få lokaliteter i Lolland Kommune.	Aktiviteter, der kan påvirke dens levesteder.  Findes i huse (og træer). Overvintrer i kældre, miner m.v.
Vandflagermus	Almindeligt forekommende i næsten hele kommunen.	Aktiviteter, der kan påvirke dens overvintringsområder.  Findes i hule træer i nærheden af jagtområderne. Overvintrer i miner, kældre, brønde m.v. Jager over vandflader.
Frynseflagermus	Arten findes på få lokaliteter i Lolland Kommune.	Aktiviteter, der kan påvirke dens leve- og overvintringssteder  Findes i hule træer, knyttet til skovområder. Overvintrer i miner, kældre m.v.
Troldflagermus	Arten findes på flere lokaliteter i Lolland Kommune.	Aktiviteter, der kan påvirke dens leve- og overvintringssteder.  Findes i huse samt hule træer; stærkt knyttet til ældre løvskov.
Dværgflagermus	Almindeligt forekommende i hele kommunen.	Aktiviteter, der kan påvirke dens leve- og overvintringssteder.  Overvintrer i bygninger og hule træer.
Brunflagermus	Almindeligt forekommende i næsten hele kommunen.	Aktiviteter, der kan påvirke dens leve- over overvintringssteder. Er knyttet til hule træer i løvskov.
Sydflagermus	Almindeligt forekommende i hele kommunen.	Aktiviteter, der kan påvirke dens levesteder.  Findes i bygninger. Stærkt mennesketilknyttet art.
Skimmelflagermus	Arten findes på en enkelt lokalitet i området ved Nakskov Fjord.	Aktiviteter, der kan påvirke dens levesteder.  Arten har udelukkende kvarter i bygninger året rundt.
Bredøret Flagermus	Ved overvågning. Detektorlytning i 2002-2005 blev registreret ved Søholt og Hamborg Skov. Det tyder på, at arten er mere udbredt og almindelig øst for Store Bælt end tidligere antaget.	Aktiviteter, der kan påvirke dens levesteder.  Findes i bygninger, kældre m.v.
Langøret Flagermus	Arten findes på flere lokaliteter i Lolland Kommune.  Meget tyder på, at den ikke er sjælden, men blot overset mange steder.	Aktiviteter, der kan påvirke dens leve- og overvintringssteder.  Findes i bygninger og hule træer.
Stor vandsalamander	Almindeligt forekommende i hele kommunen	Aktiviteter, der kan påvirke dens levesteder. Udsætning af fisk.  Findes i lysåbne, ofte vegetationsrige, rene vandhuller.
Løgfrø	Kun 10-15 recente forekomster	Aktiviteter, der kan påvirke dens levesteder.

§ 12 miljøgodkendelse, Suderballegaard, Tryghusvej 1, 4983 Dannemare, godkendt den 30. marts 2017

	på Sydlolland	Yngler i lysåbne, vegetationsrige, rene vandhuller. Raster på arealer med løs jord, hvor den kan grave sig ned.
Løvfrø	Almindeligt forekommende i den vestlige del af kommunen.  Registret tæt på anlægget	Aktiviteter, der kan påvirke dens levesteder.  Findes i lysåbne, lavvandede vandhuller, rent vand, rig undervandsvegetation. Raster i brombærbuske, tjørn, gedeblad, slåen m.v.
Spidssnudet frø	Almindeligt forekommende i hele kommunen.  Det ser dog ud til, at den er forsvundet fra landbrugslandet, men har overlevet der, hvor der er moser, enge eller strandenge.	Aktiviteter, der kan påvirke dens levesteder. Veje nær ynglesteder.  Findes i vandhuller og søer gerne i sammenhæng med anden natur (eng, mose).  Raster i enge, sumpede områder nær ynglestedet.
Springfrø	Almindeligt forekommende i hele kommunen.  Registret tæt på anlægget	Aktiviteter, der kan påvirke dens levesteder. Veje nær ynglesteder. Udsætning af fisk, ænder.  Vandhuller uden fisk. Raster i bunker af sten og kvas i skove, levende hegn m.v.
Grønbroget tudse	Almindeligt forekommende i området omkring Nakskov Fjord og langs Lollands sydvestlige kyst.  Registret tæt på anlægget	Ophør eller ændring af driften i yngleområder. Veje nær ynglesteder.  Findes i lysåbne vandhuller med lav vegetation på brinkerne, og f.eks. markoversvømmelser. "Pionerart". Raster på land nær ynglevandhul f.eks. under sten, jordhuller.
Strandtudse	Et par forekomster i området ved Nakskov Fjord, en ved Riddertoft, en ved Kramnitse og en på Lindholm. Nogle af disse bestande er meget små og truede.  Registret tæt på anlægget	Aktiviteter, der kan påvirke dens levesteder. Veje nær ynglesteder.  Findes i lavvandede, lysåbne, udtørrende vandhuller f.eks. på græssede strandenge.  Raster i åbne områder med lav vegetation f.eks. græssede strandenge. Graver sig ned i jorden.
Klokkefrø	Uddøde på Lolland ca. 1975. Der har været en bestand i den nordvestlige del af kommunen.	
Markfirben	Der vides kun lidt om artens tidligere forekomst. Den har tilsyneladende altid været sjælden på Lolland.	
Eremit	Findes i Halsted Kloster Dyrehave og Maltrup Skov.  Tidligere fundet i Keldskov og Kristianssæde Skov (senest set i 1980'erne).	Aktiviteter, der kan påvirke dens levesteder.  Lever i gamle løvtræer med smuldfyldte huller. I skove, parker.
Enkelt Månerude	Har haft forekomster i digegrave. Senest set i 1918 ved Rødbyhavn.	Tilgroning, vandstandssænkning, naturlig succession.
Mygblomst	Enkelte gamle voksesteder i den østlige del af kommunen	Tilgroning, vandstandssænkning.

## 11.6 BILAG 6 – HØRINGSBEMÆRKNINGER

### Tryghusvej 5, 7 og 9

**KLAUS HEUN**

4900 Nakskov, den 13. februar 2017  
Tryghusvej 7 – +45 21787989  
E-Mail: [kheun@mail.dk](mailto:kheun@mail.dk)

Lolland Kommune  
Jernbanegade 7  
4930 Maribo

att. Miljøsgagsbearbejder Catarina Brændstrup Jensen

Høring i forbindelse med udvidelse af smågriseproduktion på ejendommen "Suderballegaard",  
Tryghusvej 1, 4983 Dannemare. Sags nr. 339715

Teori og praksis er to vidt forskellige størrelser og i denne forbindelse kunne det være væsentlig for os berørte beboer, på Tryghusvej nr. 5 - 7 - 9, at få fyldestgørende informationer om projektet.

De anførte målinger, i Lolland Kommunes brev af 7. februar 2017, er i særdeleshed af stor vigtighed for os, og vi beder Lolland Kommune om at fremsende disse informationer, så vore rådgiver kan danne sig et utvetydig billede. Disse målinger burde indeholde følgende kriterier:

- Hvornår er disse målinger gennemført (dato)
- HVOR præcis (GPS position) har måleinstrumenter været placeret
- Hvilket firma har gennemført disse målinger

Lugt fra staldene vil kunne mærkes, på Tryghusvej 5 - 7 og 9, dog er de væsentlige gener forbunden med udbringning af gylle. Er der i denne forbindelse taget nogle målinger på ovennævnte adresser og i giver fald, hvor, hvornår og hvordan.

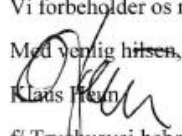
Transporter: Her anføres en udvidelse af ca. 1.554 transporter, dvs. gylletransporter, med 50/60 t tunge sættevogne og lige store/tunge gyllespredere. Efter den første gylletransport for 2 år siden er halvdelen af Tryghusvej, fra nr. 1 til nr. 5, ufremkommelig, med almindelige personbiler, på grund af hjulspor eller sporkørte vejbelægninger. Knuste vejkanter er mast ind i rabatterne, med det resultat, at bilens undervogn skraber vejbanen, med en bekostelig reparation til følge. Vi skal jo til og fra vores huse! Halvdelen af Fjallevej viser tydelige hjulspor, som mangler reparation.

I denne forbindelse mangler Lolland Kommune at fremføre, hvor de nævnte 1.554 transporter må køre – formodentlig hverken på Fjallevej og resten af Tryghusvej. Det er væsentligt, at modtage Lolland Kommunes klare tilkendegivelse, hvor og hvor ikke, disse transporter må køre - og hvilke omgående konsekvenser det medfører, når disse regler bliver brudt.

Da Lolland Kommune allerede har tilkendegivet deres godkendelse af projektet, med visse forbehold, i brevet af 7. februar 2017, ser vi frem til at modtage en adresse, hvortil vi kan indgive en klage af Lolland Kommunes afgørelse, hvis og såfremt Lolland Kommune giver tilladelse til den planlagte udvidelse, uden hensyntagen af vores klage.

Vi forbeholder os ret til flere spørgsmål.

Med venlig hilsen,

  
Klaus Heun

f/ Tryghusvej beboer nr. 5 - 7 - 9

## **Fælandsvej 15**

An. Tryghusvej 1, udvidelse af svineprodukt.  
(Desværre) Att. Catarina Jensen  
PS. mvh. PS

Den 3. marts 2017 kl. 15.00 skrev Poul Sørup Pedersen <[poljyt@gmail.com](mailto:poljyt@gmail.com)>:  
Att. Catarina Jensen

I forbindelse med planer om udvidelse af stalde og udledning af ammoniak mm. på tilstødende marker, vil vi protestere kraftigt.

I forvejen er der lugtgener, omkring håndtering af svinehold.

Vi kan desværre ikke godkende planer desangående!

Der er rejst vindmøller som blinker rødt, hele aftenen og natten, og nu kommer større lugtgener i nabolaget til, oveni.

Det er en forringelse af herlighedsværdi og ejendomsværdi.  
Det kan ikke være rigtigt - kan man forvente økonomisk støtte, fra stat eller kommune, i forbindelse med forringelsen?

Vi håber, at dette, klart fremgår, hvad vi mener og føler!  
Med venlig hilsen Jytte og Poul Sørup Pedersen  
Fælandsvej 15, 4900 Nakskov

## **Kudisevej 6**

### **Vedr. sagsnummer 339715; udvidelse af smågriseproduktionen på Suderballegaard.**

Vi har modtaget en høring i forbindelse med udvidelse af produktionen af smågrise og etablering af en ny smågrisestald samt nye gyllebeholdere på Suderballegaard, Tryghusevej 1, 4983 Dannemare.

Dette er vi meget kede af at høre om, da vi allerede nærmest dagligt er generet af lugtgener fra Suderballes nuværende besætning i sådan en grad, at vi ikke kan hænge vasketøj udenfor fordi tøjet kommer til at lugte, at vi sjældent kan sidde ude i haven og spise pga lugten, og desuden har vi i perioder rigtigt mange fluer.

Udtrykket "at vi nærmest dagligt er generet", lyder måske sådan lidt tilfældigt, men..... Her i Danmark er det jo sådan, at der faktisk kommer mest vind fra Vest og Sydvest, og da vi bor på Kuditsevej 6, som ligger lige vest for Suderballe, er det nærmest dagligt vi er generet af lugtgenerne.

Vi er udmærket klar over, at det ikke er fra gyllebeholderen lugtgenerne kommer, men at det er fra udluftning i staldene mv, og derfor bekymre det os meget at der er planer om udvidelse, da det så kun kan blive en fremtid med yderligere lugtgener.

Med venlig hilsen

Morten og Pia Carlsen  
Kuditsevej 6  
4983 Dannemare