

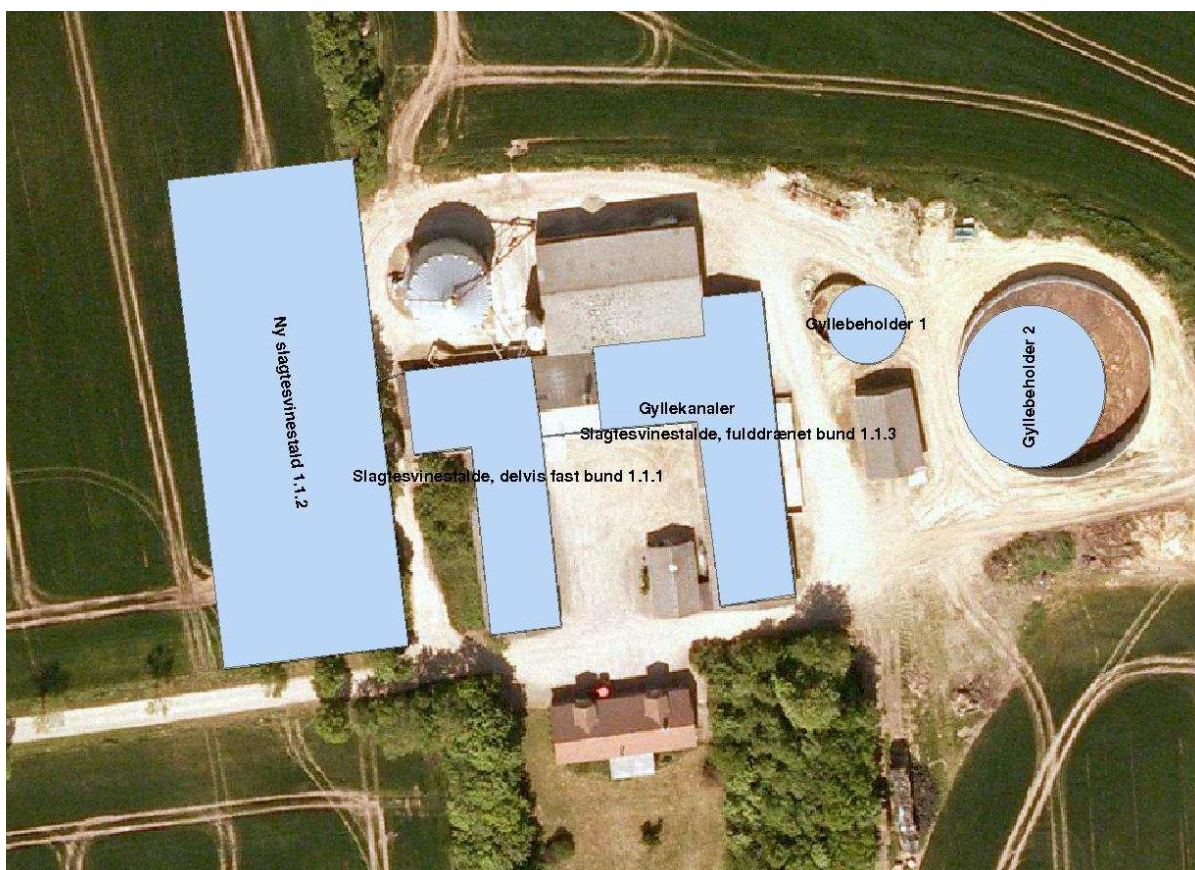
4.3

St. Skindbjerg Grise ApS v/ Jørgen Tørnæs
Skjernvej 133
Krogsdal Hovedgaard
7500 Holstebro

Dato: 25-05-2010
Sagsnr.: 050096-2007
Henv. til: Sidsel Nyborg
Tlf.: 96 11 78 09

§ 12 MILJØGODKENDELSE AF

Svinebrug beliggende på matr. nr. 1a m.fl. Tolstrup Gde., Nr. Felding,
beliggende Sørvadvej 21, 7500 Holstebro



”© Blom”, ”© Holstebro kommune”

TEKNIK OG MILJØ

Natur og Miljø

Nupark 51 - 7500 Holstebro - Tlf: 96117557 - Fax: 96117802
Hjemmeside: www.holstebro.dk - E-post: naturogmiljo@holstebro.dk
CVR: 29189927

Indholdsfortegnelse

STAMBLAD FOR VIRKSOMHEDEN	4
IKKE TEKNISK RESUMÉ	4
INDLEDNING.....	5
MEDDELELSE OM GODKENDELSE	6
ANLÆGGET - MILJØGODKENDELSENS VILKÅR.....	7
GENERELLE FORHOLD	7
<i>Ansøger og ejerforhold.....</i>	<i>7</i>
<i>Det ansøgte husdyrbrug</i>	<i>7</i>
HUSDYRBRUGETS ANLÆG	8
<i>Drift</i>	<i>8</i>
<i>Stalde.....</i>	<i>8</i>
<i>Ventilation</i>	<i>8</i>
<i>Rengøring af staldanlæg.....</i>	<i>9</i>
<i>Foder</i>	<i>9</i>
<i>Fyringsanlæg.....</i>	<i>9</i>
<i>Håndtering og opbevaring af olie, spildolie og brændstof.....</i>	<i>10</i>
<i>Affald og kemikalier</i>	<i>10</i>
<i>Døde dyr</i>	<i>10</i>
<i>medicin</i>	<i>10</i>
<i>Sprøjtmidler.....</i>	<i>11</i>
GØDNINGSPRODUKTION OG HÅNDTERING	11
<i>Opbevaring af flydende husdyrgødning.....</i>	<i>11</i>
<i>Påfyldningsplads for gyllevogne</i>	<i>11</i>
<i>Opbevaring af dybstrøelse og fast husdyrgødning</i>	<i>12</i>
FORURENING OG GENER FRA HUSDYRBRUGETS ANLÆG.....	12
<i>Ammoniak.....</i>	<i>12</i>
<i>Lugt.....</i>	<i>12</i>
<i>Transport.....</i>	<i>12</i>
<i>Støj.....</i>	<i>12</i>
<i>Støv.....</i>	<i>13</i>
<i>Lys</i>	<i>13</i>
<i>Spildevand</i>	<i>13</i>
<i>Skadedyr.....</i>	<i>14</i>
<i>Driftsforstyrrelser eller uheld.....</i>	<i>14</i>
BÅT – BEDSTE TILGÆNGELIGE TEKNIK.....	14
<i>Renere teknologi og ressourcestyring</i>	<i>14</i>
OPHØR AF HUSDYRBRUGET	15
VARETAGELSE AF HENSYN TIL LANDSKAB	16
AFSÆTNING AF RÅGYLLE TIL MAABJERG BIOENERGY A/S OG MODTAGELSE AF RETURGYLLE.....	16
KLAGEVEJLEDNING OG OFFENTLIGGØRELSE	17
KLAGEVEJLEDNING.....	17
OFFENTLIGGØRELSE.....	18
RETSBESKYTTELSE	19
RETSBESKYTTELSE.....	19
UDNYTTELSE AF GODKENDELSEN.....	20

OPLYSNINGER OM GÆLDENDE LOVGIVNING	20
ANLÆGGET - MILJØTEKNISK BESKRIVELSE OG VURDERING	21
GENERELLE FORHOLD	21
<i>Ansøger og ejerforhold.....</i>	22
<i>Det ansøgte husdyrbrug</i>	22
<i>Lokalisering og planmæssige forhold.....</i>	24
HUSDYRBRUGETS ANLÆG	25
<i>Drift</i>	25
<i>Stalde</i>	25
<i>Ventilation</i>	31
<i>Rengøring af staldanlæg.....</i>	31
<i>Foder</i>	31
<i>Fyringsanlæg.....</i>	34
<i>Håndtering og opbevaring af olie, spildolie og brændstof.....</i>	35
<i>Affald og kemikalier</i>	36
<i>Døde dyr.....</i>	36
<i>Sprøjtemidler og medicin</i>	37
GØDNINGSPRODUKTION OG HÅNDTERING	37
<i>Opbevaring af flydende husdyrgødning.....</i>	37
<i>Påfyldningsplads for gyllevogne</i>	38
<i>Opbevaring af dybstrøelse og fast gødning</i>	39
FORURENING OG GENER FRA HUSDYRBRUGETS ANLÆG.....	39
<i>Ammoniak.....</i>	40
NATURA 2000-OMRÅDER.....	41
OMRÅDER BESKYTTET AF NATURBESKYTTELSESLOVENS § 3 SAMT HØJT MÅLSATTE NATUROMRÅDER.....	41
ARTER PÅ HABITATDIREKTIVETS BILAG IV	42
<i>Lugt.....</i>	43
<i>Transport.....</i>	44
<i>Støj.....</i>	45
<i>Støv.....</i>	47
<i>Lys</i>	47
<i>Spildevand</i>	47
<i>Skadedyr.....</i>	48
<i>Driftsforstyrrelser eller uheld.....</i>	48
BAT – BEDSTE TILGÆNGELIGE TEKNIK	50
<i>Miljø- og ressourcestyring</i>	50
<i>Renere teknologi.....</i>	51
VARETAGELSE AF HENSYN TIL LANDSKAB	52
AFSÆTNING AF RÅGYLLE TIL MAABJERG BIOENERGY A/S OG MODTAGELSE AF RETURGYLLE.....	52
HOLSTEBRO KOMMUNES SAMLEDE VURDERING AF HUSDYRBRUGET	52
BILAG.....	54
BILAG 1 – SITUATIONSPLAN.....	54
BILAG 2 – LOKALISERING I FORHOLD TIL NABOER.....	55
BILAG 3 – HUSDYRBRUGETS INDRETNING 1/3.....	56
BILAG 3 – HUSDYRBRUGETS INDRETNING 2/3.....	57
BILAG 3 – HUSDYRBRUGETS INDRETNING 3/3.....	58
BILAG 4 – TRANSPORTVEJE	59
BILAG 5 – VENTILATIONSÅFKAST.....	60
BILAG 6 – AMMONIAKNEDEFALD PÅ B-MÅLSAT HEDE	61
BILAG 7 – NATURA 2000 OMRÅDER OG § 7 OMRÅDER	62
BILAG 8 – DRIFTSJOURNAL - DEL 1 / 2	63
BILAG 8 – DRIFTSJOURNAL - DEL 2/2.....	64

Stamblad for virksomheden

Godkendelsesdato:	26-05-2010
Godkendelse hjemmel, lov om miljøgodkendelse m.v. af husdyrbrug	§ 12 ² (over 250 DE)
Husdyrbrugets ejer	St. Skindbjerg Grise ApS v/Jørgen Tørnæs
Husdyrbrugets navn	St. Tolstrup
Husdyrbrugets adresse	Sørvadvej 21, 7500 Holstebro
Husdyrbrugets telefonnumre	97 40 45 70/40414570
Husdyrbrugets kontaktperson	Jesper Hostrup/22418743
Matr. nr.	1a mfl.
Ejerlav	Tolstrup, Nr. Felding
CVR-nr. / P-nr.	75243316 / 100.2454.089
CHR	56538
Ejendomsnr.	6610076895
Udarbejdet af	Holstebro Kommune, Natur og Miljø
Husdyrbrugets konsulent	Svinerådgivning Vest/ Heidi Birch Wentzlau, hbw@srvest.dk
Tilsynsmyndighed	Holstebro Kommune, tlf. 96 11 75 63

Ikke teknisk resumé

Der er ansøgt om godkendelse af udvidelse af svineproduktionen på husdyrbruget Sørvadvej 21, 7500 Holstebro fra 178,7 DE til 456,3 DE i slagtesvin. Udvidelsen/ændringen sker dels i eksisterende bygninger og dels i en ny slagtesvinestald på 2.800 m². En eksisterende gyllebeholder på 5.000 m³ overdækkes.

Skindbjerg Grise ApS er et produktionsselskab uden jord og hele produktionen af husdyrgødning afsættes til Maabjerg Bioenergy A/S og afgasset biomasse afsættes til gylleaftaler på ansøgers anden ejendom, Skjernvej 133. Der udarbejdes § 16 godkendelse på aftalearealerne.

Husdyrbruget er ikke tidligere miljøgodkendt, men er vvm-screenet i 2003. Der er søgt om miljøgodkendelse efter §12² i Lov nr. 1572 af 20/12 2006 om miljøgodkendelse m.v. af husdyrbrug.

Såfremt aftalen med Maabjerg Bioenergy A/S ikke kan tegnes eller bortfalder, skal der med det samme fremsendes ansøgning om afhændelse af gylle svarende til 456,3 DE til anden godkendt modtager.

Indledning

Den 19. december 2007 har St. Skinbjerg Grise ApS v/ Jørgen Larsen Tørnæs, Skjernvej 133 søgt om godkendelse af udvidelse af slagtesvineproduktionen på husdyrbruget Sørvadvej 21, 7500 Holstebro.

Husdyrbruget er større end 250 DE og er derfor omfattet af § 12² i Lov om miljøgodkendelse mv. af husdyrbrug¹. Husdyrbruget er omfattet af reglerne for IPPC, jævnfør IPPC-direktivet². Hele husdyrbruget er godkendelsespligtigt, og Holstebro Kommune er godkendelses- og tilsynsmyndighed for husdyrbrugets forhold til det eksterne miljø. Dette betyder bl.a. at ansøgning om og forslag til miljøgodkendelse af virksomheden skal offentliggøres. Ansøgningen har været forannonceret i Holstebro Onsdag i perioden 09-04-2008 til den 23-04-2008. Husdyrbruget er ikke tidligere miljøgodkendt, og der er ikke tidligere udarbejdet en VVM redegørelse.

Der søges om at udvide produktionen med flere slagtesvin, dels ved ændring af vægtintervallet fra 30-98 kg til 35-108 kg i eksisterende bygninger. Stald 1.1.1. med 1.480 slagtesvin (400 stipladser), delvis spaltegulv, 25-49 % fast gulv, stald 1.1.3 med 5.550 slagtesvin (1.500 stipladser), drænede gulve og spalter (33/67) og dels i et nyt staldanlæg, stald 1.1.2, på 2.800 m² til 9.460 slagtesvin (2500 stipladser), som etableres med gyllekøling, drænede gulve og spalter (33/67), i alt 16.490 slagtesvin fra 35-108 kg. Den eksisterende gyllebeholder på 5.000 m³ overdækkes, jævnfør situationsplan bilag 1.

Godkendelsen omfatter hele anlægget, der er ingen markdrift på ejendommen. Der drives ikke bivirksomhed.

Når ovennævnte er gennemført, vil dyreholdet bestå af 16.490 stk. slagtesvin (35-108 kg) svarende til 456,3 DE på delvist spaltegulv, 25-49 % fast gulv, (stald 1.1.1) eller drænet gulv med spalter (67/33) (stald 1.1.2 og 1.1.3). Stald 3 er renoveret og delvis nybygget i 2003/04.

Udkastet til godkendelsen har været sendt i høring hos landmanden. Kommentarerne er vurderet og hvor der har været supplerende kommentarer er de indarbejdede i denne godkendelse.

¹ Lov nr. 1572 af 20. december 2006 om miljøgodkendelse mv. af husdyrbrug.

² Direktiv om integreret forebyggelse og bekæmpelse af forurening (IPPC-direktivet). Rådets direktiv 96/61/EF af 24. september 1996.

Meddelelse om godkendelse

På baggrund af de foreliggende oplysninger i ansøgningen og den miljøtekniske beskrivelse og vurdering meddeler Holstebro Kommune hermed godkendelse til den ansøgte produktion af 16.490 slagtesvin (35-108 kg) svarende til i alt 456,3 DE på husdyrbruget matr. nr. 1a m.fl., Tolstrup, Nr. Felding beliggende på Sørvadvej 21, 7500 Holstebro.

Godkendelsen bygger på husdyrbrugets ansøgning, tilsyn på husdyrbruget og supplerende oplysninger samt kommunens konkrete vurdering støttet af Miljøstyrelsens vejledninger og orienteringer.

Godkendelsen er meddelt på vilkår som er beskrevet nedenstående: "ANLÆGGET - Miljøgodkendelsens vilkår". Husdyrbruget skal fremover drives efter disse vilkår.

Arealernes anvendelse er reguleret i arealgodkendelsen på Skjernvej 133, 7500 Holstebro.

På Holstebro Kommunes vegne

Sidsel Nyborg
Agronom

Anlægget - Miljøgodkendelsens vilkår

Generelle forhold

1. Husdyrbruget skal indrettes og drives i overensstemmelse med de oplysninger, der fremgår af den miljøtekniske beskrivelse og vurdering, og med de ændringer, der fremgår af godkendelsens vilkår.
2. På tilsynsmyndighedens forlangende skal bedriften dokumentere overholdelse af denne godkendelses vilkår. Lovpligtig registrering iht. husdyrgødningsbekendtgørelsen og affaldsbekendtgørelse m.v., samt andre relevante oplysninger samt driftsjournal, jævnfør bilag 8, skal efter anmodning kunne fremlægges for tilsynsmyndigheden.
3. Godkendelsen gælder kun for det ansøgte. Der må ikke ske udvidelse eller ændring i anlægget, herunder dyreholdet, stalde, gødningsopbevaringsanlæg og lignende, før ændringen er godkendt af Holstebro Kommune. Det er Holstebro Kommune, der afgør om en ændring medfører godkendelsespligt.
4. Der skal til enhver tid opbevares et eksemplar af miljøgodkendelsen på bedriften. De vilkår, der vedrører husdyrbrugets drift skal være kendt af de personer, der er beskæftiget med den pågældende del af driften.
5. Godkendelsen bortfalder, såfremt den ikke er udnyttet inden 5 år fra godkendelsesdatoen.

ANSØGER OG EJERFORHOLD

6. Ændringer i ejerforhold eller ændringer i, hvem der er ansvarlig for driften, skal meddeles til kommunen senest 14 dage efter at ændringen har fundet sted.

DET ANSØGTE HUSDYRBRUG

I nedenstående vilkår omkring produktionsomfang anvendes dyreenheder (DE). I tilfælde af kommende ændringer af dyreenhedsdefinitionerne skal det påpeges, at der ved fortolkning af en afgørelse skal anvendes den dyreenhedsdefinition, der var gældende på det tidspunkt, hvor godkendelsen blev givet (bekendtgørelse nr. 1695 af 18/12 2006 om husdyrhold og dyrehold for mere end 3 dyreenheder, husdyrgødning, ensilage m.v., jvf. dens bilag 1). Herved fastholdes den produktion målt i antal dyr, der ligger til grund for meddelelse af miljøgodkendelse.

7. Husdyrbruget har godkendelse til et dyrehold på maksimalt:

Dyreart	antal	Dyreenheder
Slagtesvin (35-108 kg)	16.490	456,3
-	I alt	456,3

Dyreholdet skal etableres i de i skema 1 angivne stalde. Dyreholdet skal opgøres for hvert planår. Almindelige sæsonudsving, naturlige produktionsudsving samt tilpasninger pga. sygdom og lignende kan ske og accepteres.

Husdyrbrugets anlæg

DRIFT

- I staldene skal produktionen drives som kontinuerlig drift med maksimalt 16.490 slagtesvin i vægtintervallet 35-108 kg, fordelt på stald 1.1.1., 1.480 slagtesvin/planår, stald 1.1.2, 9.460 slagtesvin/planår og stald 1.1.3, 5.500 slagtesvin/planår

STALDE

- Den nye slagtesvinestald (1.1.2.) skal etableres med drænet bund og spalter (67/33), med vacuumudmugning uden skraber. Der skal etableres gyllekøling i 2.100 m² gyllekanal.
- Gyllekølingsanlægget skal for at opnå en ammoniakreduktion på 20 % køles med en effekt på 22 W/m².
- Anlægget for gyllekøling skal være tilsluttet 8.760 timer/år og være forsynet med en timetæller på varmepumpen. Den faktiske driftstid for pumpen beregnes ved projektering af anlægget.
- Pumpens driftstid skal kunne dokumenteres kvartalsvis via indberetning i anlæggets driftsjournal.
- Overskudsvarmen fra gyllekøling skal anvendes til opvarmning i øvrige staldanlæg eller stuehus.

Stalenumrene fremgår af forsidebilledet.

VENTILATION

- Ventilationsanlæggene skal vedligeholdes og efterses i henhold til producentens anvisninger for de pågældende anlæg. Anlægget skal dog som minimum rengøres mindst en gang hvert forår.

RENGØRING AF STALDANLÆG

15. Der skal til stadighed tilstræbes en god staldhygiejne, herunder sikres at stier og båse holdes tørre, samt at staldene og fodringsanlæg holdes rene.

FODER

Ansøger kan frit vælge mellem type 2 korrektioner på slagtesvin med forskellige foderstyrker og råproteinnormer.

16. Type 2 korrektionsfaktor for slagtesvin vedrørende ammoniak må højst være 0,96.

Stald	Dyretype	vægt ind	vægt ud	Type 2 – Korrektionsfaktor
1.1.1.	Slagtesvin	35	108	0,96
1.1.2.	Slagtesvin	35	108	0,96
1.1.3.	Slagtesvin	35	108	0,96

Korrektionsfaktoren er beregnet efter følgende formel:

$$\text{FEsv pr. kg tilvækst} \times (\text{slutvægt} - \text{startvægt}) \times \text{g råprotein pr. FEsv} / 6250 - ((\text{Afgangsvægt} - \text{indgangsvægt}) \times 0,028 \text{ kg N pr. kg tilvækst}) / 3,19$$
, fra Plantedirektoratets vejledning om gødskning og harmoniregler 2005/2006.

Alternativer: 2,9 FEsv/ kg tilvækst og 151,0 g g råprotein pr. FEsv eller 2,86 FE/ kg tilvækst og 153,0 g g råprotein pr. FEsv

Husdyrbruget skal kunne dokumentere forudsætningerne herfor.

17. Der skal tilsættes fytase til foderet med en dosering på mindst 450 FYT, 300 FTU eller 300 PPU (afhængig af fytaseleverandørens specifikationer).

FYRINGSANLÆG

Ingen vilkår.

HÅNTERING OG OPBEVARING AF OLIE, SPILDOLIE OG BRÆNDSTOF

18. Evt. olier (mineralsk og bioolie) skal opbevares i egnede beholdere med tætsluttende låg på oplagsplads med en for vand svært gennemtrængelig belægning uden mulighed for afløb til overfladevand, jord, grundvand eller kloak m.v.
19. Oplagspladsen skal være under tag og indrettet således, at spild kan opsamles ved brud på den beholder, der indeholder den største mængde, f.eks. ved brug af en spildbakke. Beholderne skal være beregnet til formålet og skal være tydeligt mærket med angivelse af indhold.
20. Godkendte dieselolietanke og olietanke skal placeres på stabilt underlag på en sådan måde, at der ikke er risiko for påkørsel med traktorer eller andet maskinel. Arealet omkring tankene skal holdes ryddeligt, så f.eks. lækager og spild hurtigt opdages.

AFFALD OG KEMIKALIER

21. Husdyrbrugets affaldshåndtering, dvs. sortering, opbevaring og bortskaffelse, skal ske i overensstemmelse med de til enhver tid gældende affaldsregulativer og forskrifter for Holstebro Kommune.
22. Der skal i den forbindelse oplyses, at det ikke er tilladt at bortskaffe erhvervsaffald på den kommunale genbrugsplads. Bortskaffelsen kan ske til enten erhvervs-genbrugspladsen eller anden godkendt modtager. Se Holstebro Kommunes hjemmeside, Natur og Miljø.
23. Brugte kanyler skal opbevares i en egnet brudsikker beholder. Den anvendte emballage skal lukkes forsvarligt og mærkes, før affaldet forlader ejendommen.

DØDE DYR

24. Ved øget dødelighed i besætningen skal kadaverne opbevares overdækket, i en til formålet egnet container, således at der ikke opstår risiko for uhygiejniske forhold.
25. Kadaverpladsen skal placeres og indrettes således, den ikke er synlig i landskabet ved færdsel på offentlig vej.

MEDICIN

26. Medicin skal opbevares adskilt fra fødevarer og utilgængeligt for børn, dyr m.v. i et aflåst skab/rum.

SPRØJTEMIDLER

Ingen vilkår. Arealerne er reguleret i § 16 arealgodkendelsen på Skjernvej 133.

Gødningsproduktion og håndtering

OPBEVARING AF FLYDENDE HUSDYRGØDNING

27. Husdyrbrugets største gyllebeholder skal overdækkes med fast overdækning med korrosionssikring, som sikrer mod indvendig korrosion af gyllebeholderen.
28. Åbningen af teltoverdækningen må kun stå åben i forbindelse med omrøring og tømning af gyllebeholder. Teltoverdækningen må dog højst stå åben i et døgn.
29. I tilfælde af skader på teltoverdækningen skal denne repareres inden 1 uge efter skadens opståen. Såfremt dette ikke kan overholdes, skal en montør rekvireres inden 2 hverdage efter skadens opståen.
30. Eventuelle skader på teltoverdækningen noteres i logbog med dato for skaden og dato for reparation af denne. Såfremt teltoverdækningen står åben længere end angivet i vilkår 28 noteres dette i logbogen med angivelse af årsag til dette.
31. Gyllebeholdere skal minimum en gang om året - f.eks. i forbindelse med forårstømning - inspiceres for revner/utætheder mv. og vedligeholdes. Inspektion og evt. vedligeholdelse skal noteres i driftsjournal, jævnfør bilag 8.
32. Husdyrbruget skal have mindst 9 måneders opbevaringskapacitet for flydende husdyrgødning.

PÅFYLDNINGSPLADS FOR GYLLEVOGNE

33. Der skal anvendes gyllevogne med egen påmonteret pumpe og returløb, således at spild af flydende husdyrgødning undgås. Alternativt skal påfyldning foregå på en plads med afløb til opsamlingsbeholder for flydende husdyrgødning.

Såfremt Holstebro Kommune skønner, at der opstår spild fra påfyldning af gyllevogne ol. kan der stilles krav om, at påfyldning ol. skal foregå på

en plads, med afløb til opsamlingsbeholder for flydende husdyrgødning.

OPBEVARING AF DYBSTRØELSE OG FAST HUSDYRGØDNING

Ingen vilkår.

Forurening og gener fra husdyrbrugets anlæg

AMMONIAK

Se under stalde og foder.

LUGT

34. Tilsynsmyndigheden kan kræve, at husdyrbruget foretager undersøgelser af lugtkilder og/eller behandling af afkastluften, hvis det skønnes, at eventuelle klager over lugt fra husdyrbruget er velbegrundede. Hvis der er væsentlige gener, kan tilsynsmyndigheden kræve, at der udtages en måling af lugt. Målingerne skal udføres efter gældende retningslinier fra miljøstyrelsen (referencelaboratoriet). Udgifter i forbindelse med undersøgelser og målinger afholdes af husdyrbruget. Med mindre tilsynsmyndigheden skønner, at generne er væsentlige, vil der højst blive krævet én måling pr. år.

Såfremt der efter kommunens vurdering opstår væsentlige lugtgener fra stalde m.v., der vurderes at være væsentligt større end, der kan forventes ifølge grundlaget for miljøvurderingen, kan kommunen kræve, at der skal indgives og gennemføres projekt for afhjælpende foranstaltninger. Alle udgifter i forbindelse med et sådant projekt afholdes af husdyrbruget.

TRANSPORT

35. Transport til og fra husdyrbruget skal foregå inden for normal arbejdstid kl. 05.30-18.00. Undtagelsesvis kan transport foregå uden for normal arbejdstid. Der accepteres dog perioder med forøget aktivitet i forbindelse med sæsonpræget markarbejde.

STØJ

36. Støjbidraget fra staldene sammenlagt med bidraget fra husdyrbrugets øvrige aktiviteter - målt udendørs - til det ækvivalente, korrigerede støjniveau målt i dB(A) ved nabobeboelse* ikke overstige nedenfor anførte

værdier.

Mandag-fredag kl. 7-18 (8 timer) Lørdag kl. 7-14 (7 timer)	Alle dage kl. 18-22 (1 time) Lørdag kl. 14-18 (4 timer) Søn- og helligdag kl. 7-18 (8 timer)	Alle dage kl. 22-7 (½ time)	Alle dage kl. 22-7 Maksimal værdi
55 dB(A)	45 dB(A)	40 dB(A)	55 dB(A)

*) Ved nabobeboelse defineres som opholdsarealer ved nærmeste nabo. Ved tvivlsspørgsmål er det tilsynsmyndigheden, der definerer, hvor støjgrænsen gælder. Støjbidraget (bortset fra maksimalværdien) måles som det ækvivalente, konstante, korrigerede støjniveau i dB(A) (re. 20 µPa). Tidsintervallerne i parenteserne angiver midlingstiden inden for den pågældende periode.

37. Ved klage over støj fra husdyrbruget, kan kommunen anmode om, at der indsendes dokumentation for overholdelse af støjkrav. Husdyrbruget skal, for egen regning dokumentere, at støjvilkår overholdes, hvis tilsynsmyndigheden finder det påkrævet. Dokumentation for overholdelse af støjkravene kan være i form af målinger i husdyrbrugets omgivelser (under fuld drift) eller kildestyrkemålinger ved de enkelte støjkloder kombineret med beregninger efter den fælles nordiske beregningsmodel for industristøj.

Kravet om dokumentation af støjforholdene kan højst fremsættes en gang årligt, med mindre den seneste kontrol viser, at vilkår 36 ikke kan overholdes. Støjmålinger skal udføres som beskrevet i Miljøstyrelsens til enhver tid gældende støjregulering og foretages i punkter som forinden aftales med tilsynsmyndigheden. Støjmåling skal udføres af et akkrediteret firma. På baggrund af støjmålinger kan driftstiden for støjkloderne nærmere fastsættes.

STØV

38. Fodersiloer skal etableres med melcykloner eller anden støvbegrænsende foranstaltning for at sikre mod støvgener ved indblæsning af foder.

LYS

39. Udendørs lys ved husdyrbruget må kun være tændt som arbejdslys og skal slukkes umiddelbart efter, at der ikke arbejdes ved området mere. Alternativt skal udendørs lys forsynes med sensor.

SPILDEVAND

Ingen vilkår.

40. Der skal i forbindelse med driften føres en effektiv flue- og skadedyrsbekæmpelse i henhold til retningslinier fra Statens Skadedyrslaboratorium.

Hvis Holstebro Kommune finder det nødvendigt kan det forlanges, at der føres journal over fluebekæmpelsen/skadedyrsbekæmpelsen på husdyrbruget. Journalen skal føres efter kommunens anvisninger.

DRIFTSFORSTYRELSE ER UHELD

41. Ved driftsuheld, hvor der opstår risiko for forurening af miljøet, er der pligt til straks at anmelde dette til: **Alarmcentralen, tlf.: 1-1-2** og efterfølgende til Holstebro Kommune, Natur og Miljø, tlf.: 96 11 75 57 (normal arbejdstid) eller miljøvagten på tlf. 40205057 eller tlf. 24253179 (udenfor normal arbejdstid).
42. Der skal, inden den 1. oktober 2010 udarbejdes en beredskabsplan, som fortæller, hvornår og hvordan, der skal reageres ved uheld, som kan medføre konsekvenser for det eksterne miljø. Beredskabsplanen skal være skriftligt og accepteres af Holstebro Kommune. Forslag til beredskabsplan skal sendes til kommunen senest 1. september 2010.

Beredskabsplanen/driftsforskriften skal som minimum indeholde:

- Oplysninger om hvilke interne/eksterne personer og myndigheder der skal alarmeres og hvordan.
- Kortbilag over bedriften med angivelse af miljøfarlige stoffer, afløbs- og drænsystemer og vandløb mm.
- En opgørelse af materiel der er tilgængeligt på bedriften eller kan skaffes med kort varsel, der kan anvendes i forbindelse med afhjælpning, inddæmning og opsamling af spild/lækage.

Beredskabsplanen skal være kendt af alle personer, der arbejder på husdyrbruget og skal ophænges synligt, hvor den er let at komme til. Beredskabsplanen skal løbende holdes opdateret.

BAT – bedste tilgængelige teknik

RENERE TEKNOLOGI OG RESSOURCESTYRING

43. Husdyrbruget skal minimum en gang i kvartalet føre journal/opgørelse over forbrug af el, vand og brændstof, samt andre relevante ressourcer.

44. Hele husdyrbruget skal indenfor 2 år efter meddelelse af godkendelsen være gennemgået af en energifaglig konsulent med det formål at sikre, at lønsomme ressourcebesparende teknologier løbende indføres på husdyrbruget. Gennemgangen skal som minimum indeholde en beskrivelse og vurdering af de aktuelle forhold samt mulighederne for indførelse af energibesparende teknologi vedr. belysning, køle- og fryseanlæg, varmeanlæg, ventilationsanlæg, maskinel og lign. samt de heraf afledte forhold, såsom f.eks. varmegenindvindingspotentialer, pumpe-typer etc.

- Det nye byggeri skal i projekteringen gennemgås af en energifaglig konsulent.
- Husdyrbruget skal undersøge muligheden for etablering af bevægelses-sensorstyret udebelysning.
- I forbindelse af projekteringen af nye staldbygninger, skal husdyrbruget undersøge muligheden for etablering af stationært anlæg til iblødsætning.

Husdyrbruget skal efter ovenstående gennemgang gennemgås minimum hvert 5. år.

Som udgangspunkt skal 5-års lønsomme teknologier indføres. Kontroller inkl. rapport skal vedlægges driftsjournalen.

45. Husdyrbruget skal arbejde på at nedbringe ressourceforbruget og affaldsmængden samt udledning af forurenende stoffer til omgivelserne, så der på en økonomisk forsvarlig måde opnås en reduktion i miljøbelastningen. Husdyrbruget skal i forbindelse med tilsyn redegøre for muligheden for at indføre renere teknologi i form af ændrede råvarer, nyt materiel, ny management eller besparelser på materialer og ressourcer, som kan nedsætte miljøbelastningen. Følgende områder forventes at indgå i redegørelsen:

- Metoder/management til reducere af fordampningen af kvælstof fra stalde og opbevaringsanlæg samt i forbindelse med udbringning.
- Tiltag til reducere af kvælstofudledning og fosforoverskud.
- Redegørelse for ressourceforbrug og tiltag til minimering heraf.
- Reparations- og vedligeholdelsesplaner
- Affaldsreducerede tiltag

OPHØR AF HUSDYRBRUGET

46. Ved ophør af husdyrbruget skal stalde rengøres og gyllebeholdere tømmes. Eventuelle oplag af olier, sprøjtemidler, kemikalier etc. skal

bortskaffes til godkendt modtager. Såfremt driftsbygninger ikke er nødvendige eller brugbare til landbrugsformål, kan Holstebro Kommune kræve, at bygningerne rives ned, og materialet bortskaffes til genanvendelse eller lignende. Omkostninger i forbindelse hermed påhviler husdyrbruget.

Varetagelse af hensyn til landskab

47. Der skal etableres beplantning med hjemmehørende arter omkring nybyggeriet, når dette er færdiggjort.

Afsætning af rågylle til Maabjerg Bioenergy A/S og modtagelse af returgylle

48. Når besætningen når et omfang på mere end 178,7 DE skal der laves skriftlig aftale med Maabjerg Bioenergy A/S om årligt at afsætte svinegylle hertil svarende til minimum 456,3 DE og med et indhold af (43.927 kg N og 9.057 kg P), i løbet af en 5 årig periode fra miljøgodkendelsen er meddelt. Aftalen skal indsendes til Holstebro Kommune senest 1 måned efter besætningen har opnået ovennævnte størrelse. Returfraktionen skal afsættes til aftalearealer reguleret i arealgodkendelsen på Skjernvej 133.
49. Det skal registreres, hvor mange m³ gylle der afsættes til Maabjerg Bioenergy A/S. Kvittering for afsat mængde svinegylle til Maabjerg Bioenergy A/S skal gemmes i fem år og kunne forevises på Holstebro Kommunes forlangende. Mindre ændringer i forhold til vilkår48 skal skriftligt accepteres af Holstebro Kommune

Klagevejledning og offentliggørelse

Klagevejledning

Afgørelsen om godkendelse er truffet i medfør af § 12² i lov om miljøgodkendelse m.v. af husdyrbrug nr. 1572 af 20. december 2006.

Afgørelsen om godkendelse kan inden 4 uger efter afgørelsens annoncering, dvs. inden den 23-06-2010 påklages til Miljøklagenævnet. Ved klage over godkendelsen kan Miljøklagenævnet bestemme, at klagen har opsættende virkning.

Klageberettigede er ansøger, Miljøministeren og enhver, der har individuel, væsentlig interesse i sagens udfald. Klageberettigede er orienteret ved annonce i Holstebro Onsdag den 26-05-2010.

Eventuel klage over miljøgodkendelsen, skal indgives skriftligt og skal stiles til Miljøklagenævnet, Miljøklagenævnet, Rentemestervej 8, 2400 København NV, men skal indsendes til Holstebro Kommune, Natur og Miljø, Nupark 51, 7500 Holstebro eller pr. mail til teknik.miljoe@holstebro.dk. Klagen videresendes derefter til Miljøklagenævnet sammen med sagens akter og kommunens bemærkninger til sagen.

Der gøres opmærksom på, at en klage ikke har opsættende virkning for udnyttelsen af godkendelsen, med mindre Miljøklagenævnet bestemmer andet, jvf. lovens § 81. Udnyttelse af godkendelsen sker dog på eget ansvar, og indskrænker ikke klagemyndighedens ret til at ændre eller ophæve afgørelsen.

Søgsmål til domstolsprøvelse af afgørelser efter loven eller de regler, der fastsættes i medfør af loven, skal i henhold til § 90 være anlagt inden 6 måneder efter, at afgørelsen er meddelt. Er afgørelsen offentligt bekendtgjort, regnes søgsmålsfristen dog altid fra bekendtgørelsestidspunktet. I tilfælde af at afgørelsen påklages, regnes fristen først fra det tidspunkt, hvor der foreligger en endelig afgørelse.

Offentliggørelse

Afgørelsen sendes til:

- St. Skinbjerg Grise Aps., v/ Jørgen Tørnæs, Skjernvej 133, 7500 Holstebro

Orientering om meddelelse af miljøgodkendelse samt miljøgodkendelse er sendt til:

- Jesper Hostrup, Sørvadvej 24, 7500 Holstebro (driftsleder)
- Heidi Birch Wentzlau, Svinerådgivning Vest, E-post: hbw@srvest.dk (ansøgers konsulent)
- Danmarks Naturfredningsforening – Holstebro – V/Ole Primdahl, Vindelevgård 192, 7830 Vinderup
- Danmarks Naturfredningsforening, Masnedøgade 20, 2100 København Ø. E-post: dn@dn.dk;
- Miljøcenter Ringkøbing, Holstebrovej 31, 6950 Ringkøbing. E-post: post@rin.mim.dk
- Embedslægeinstitutionen Midtjylland, Lyseng Allé 1, 8270 Højbjerg. E-post: midt@sst.dk
- Danmarks Fiskeriforening, Nordensvej 3, Taulov, 7000 Fredericia. E-post: mail@dkfisk.dk
- Danmarks Sportsfiskerforbund, v/ Erik Schou Nielsen, Rosenvej 18, 8240 Risskov, enie@akademiaarhus.dk
- Danmarks Sportsfiskerforbund, v/ Jens K. Thygesen, jkt@sportsfiskerforbundet.dk
- Ferskvandsfiskeriforeningen v/ Niels Barslund, Vormstrupvej 2, 7540 Haderup. E-post: nb@ferskvandsfiskeriforeningen.dk
- Dansk Ornitologisk Forening, Vesterbrogade 140, 1620 Kbh. V, E-post: natur@dof.dk
- Dansk Ornitologisk Forening (DOF-Vestjylland), E-post: holstebro@dof.dk
- Det Økologiske Råd, Blegdamsvej 4B, 2200 København N. E-post: husdyr@ecocouncil.dk
- Holstebro Museum. E-post: niels.terkildsen@holstebro-museum.dk

Orientering om meddelelse af miljøgodkendelse er sendt til:

Naboer indenfor konsekvensradius (1.019 m):

- Niels Mølholm Jensen, Flodgårdvej 1, 7500 Holstebro
- Birtha Laursen, Flodgårdvej 4, 7500 Holstebro
- Brian Troldtoft Pedersen, Flodgårdvej 2, 7500 Holstebro
- Dorte Stougård Bjørnli, Flodgårdvej 6, 7500 Holstebro
- Regner Søvn Dahl, Flodgårdvej 8, 7500 Holstebro
- Erling Skytte, Flodgårdvej 5, 7500 Holstebro
- Jesper Byrialsen, Kristina Munk, Flodgårdvej 7, 7500 Holstebro
- Ejler Svenstrup, Flodgårdvej 9, 7500 Holstebro
- Jens Ole Kristensen, Flodgårdvej 11, 7500 Holstebro
- Henning Bjerg Lærke, Flodgårdvej 15, 7500 Holstebro
- Thomas Høher Lind, Sørvadvej 22, 7500 Holstebro
- Peder Christian Ejsing, Sørvadvej 25, 7500 Holstebro
- John Brian Fredriksen, Sørvadvej 23, 7500 Holstebro
- Brian Thusholt Lauritsen, Svenstrupvej 10, 7550 Sørvad
- Leif Væring Eriksen, Svenstrupvej 5, 7550 Sørvad

Forlag til afgørelse har været sendt i offentlig høring fra 29-03-2010 til 12-05-2010. Forslaget er annonceret i Holstebro Onsdag, på Holstebro Kommunes hjemmeside og er sendt til nedenstående. Der er i høringsperioden ikke indkommet bemærkninger til forslaget til miljøgodkendelse.

- St. Skinbjerg Grise Aps., v/ Jørgen Tørnæs, Skjernvej 133, 7500 Holstebro

Naboer indenfor konsekvensradius (1.019 m):

- Niels Mølholm Jensen, Flodgårdvej 1, 7500 Holstebro

- Birtha Laursen, Flodgårdvej 4, 7500 Holstebro
- Brian Trolldoft Pedersen, Flodgårdvej 2, 7500 Holstebro
- Dorte Stougård Bjørnli, Flodgårdvej 6, 7500 Holstebro
- Regner Søvn Dahl, Flodgårdvej 8, 7500 Holstebro
- Erling Skytte, Flodgårdvej 5, 7500 Holstebro
- Jesper Byrialsen, Kristina Munk, Flodgårdvej 7, 7500 Holstebro
- Ejler Svenstrup, Flodgårdvej 9, 7500 Holstebro
- Jens Ole Kristensen, Flodgårdvej 11, 7500 Holstebro
- Henning Bjerg Lærke, Flodgårdvej 15, 7500 Holstebro
- Thomas Høher Lind, Sørvadvej 22, 7500 Holstebro
- Peder Christian Ejsing, Sørvadvej 25, 7500 Holstebro
- John Brian Fredriksen, Sørvadvej 23, 7500 Holstebro
- Brian Thusholt Lauritsen, Svenstrupvej 10, 7550 Sørvad
- Leif Væring Eriksen, Svenstrupvej 5, 7550 Sørvad
- Jesper Hostrup, Sørvadvej 24, 7500 Holstebro (driftsleder)
- Heidi Birch Wentzlau, Svinerådgivning Vest, E-post: hbw@srvest.dk (ansøgers konsulent)
- Danmarks Naturfredningsforening – Holstebro – V/Ole Primdahl, Vindelevgård 192, 7830 Vinderup
- Danmarks Naturfredningsforening, Masnedøgade 20, 2100 København Ø. E-post: dn@dn.dk;
- Miljøcenter Ringkøbing, Holstebrovej 31, 6950 Ringkøbing. E-post: post@rin.mim.dk
- Embedslægeinstitutionen Midtjylland, Lyseng Allé 1, 8270 Højbjerg. E-post: midt@sst.dk
- Danmarks Fiskeriforening, Nordensvej 3, Taulov, 7000 Fredericia. E-post: mail@dkfisk.dk
- Danmarks Sportsfiskerforbund, v/ Erik Schou Nielsen, Rosenvej 18, 8240 Risskov, enie@akademiarhus.dk
- Danmarks Sportsfiskerforbund, v/ Jens K. Thygesen, jkt@sportsfiskerforbundet.dk
- Ferskvandsfiskeriforeningen v/ Niels Barslund, Vormstrupvej 2, 7540 Haderup. E-post: nb@ferskvandsfiskeriforeningen.dk
- Dansk Ornitologisk Forening, Vesterbrogade 140, 1620 Kbh. V, E-post: natur@dof.dk
- Dansk Ornitologisk Forening (DOF-Vestjylland), E-post: holstebro@dof.dk
- Det Økologiske Råd, Blegdamsvej 4B, 2200 København N. E-post: husdyr@ecocouncil.dk
- Holstebro Museum. E-post: niels.terkildsen@holstebro-museum.dk

Inddragelse af offentligheden er sket gennem annoncering af modtagelse af ansøgning i Holstebro Onsdag i perioden 09-04-2008 til den 23-04-2008. I forbindelse med høringsperioden indkom der ikke bemærkninger.

Retsbeskyttelse

Retsbeskyttelse

Godkendelsen omfatter hele husdyrbruget på adressen Sørvadvej 21, 7500 Holstebro.

I 8 år efter at godkendelsens offentliggørelse, er godkendelsen omfattet af retsbeskyttelse. Holstebro Kommune kan derfor ikke tage godkendelsen op til revurdering indenfor de 8 år.

Holstebro Kommune kan dog tage godkendelsen op til revurdering indenfor de 8 år og om nødvendigt meddele påbud eller forbud, jvf. § 40 stk. 2 i lov om miljøgodkendelse mv. af husdyrbrug nr. 1572 af 20/12-2006, hvis der er fremkommet nye oplysninger om forureningens skadelige virkning, hvis forureningen medfører miljømæssige skadevirkninger,

der ikke kunne forudses ved godkendelsens meddelelse, eller hvis forureningen i øvrigt går ud over det, som blev lagt til grund ved godkendelsens meddelelse.

Godkendelsen skal, jf. § 17 i bekendtgørelse nr. 294 af 31. marts 2009 om tilladelse og godkendelse m.v. af husdyrbrug regelmæssigt og mindst hvert 10. år, tages op til revurdering. Den første regelmæssige revurdering skal dog foretages senest, når der er forløbet 8 år - dvs. i år 2018.

Det skal bemærkes, at tilsynsmyndigheden altid kan revidere vilkårene i en godkendelse, jf. lovens § 53 stk. 2, for at forbedre husdyrbrugets kontrol med egen forurening (egenkontrol) eller opnå et mere hensigtsmæssigt tilsyn.

Godkendelsen træder i kraft den 26-05-2010 Opmærksomheden henledes på, at såfremt afgørelsen påklages, kan klagemyndigheden beslutte at ændre vilkårene i godkendelsen eller helt at ophæve godkendelsen.

Udnyttelse af godkendelsen

Ansøger har oplyst, at bygninger, faste installationer og dyreholdet er etableret inden for 5 år fra meddelelse af miljøgodkendelsen.

Ansøger har ønsket en længere frist til udvidelsen af dyreholdet, da udvidelsen skal ske på baggrund af egen produktion af smågrise på ansøgers anden ejendom Sørvadvej 24. Ansøger har ansøgt om en fristforlængelse, så husdyrudvidelsen først skal være fuldendt 5 år efter meddelelse af miljøgodkendelsen. Holstebro Kommune finder dette acceptabelt, da BAT i staldanlæggene vil blive etableret sammen med bygninger og faste installationer. Der stilles vilkår herom.

Hvis godkendelsen, når den er udnyttet op til 456,3 DE, efterfølgende ikke har været udnyttet, helt eller delvist, i 3 på hinanden følgende år, så bortfalder den del af godkendelsen, der ikke har været udnyttet de seneste 3 år, med mindre andet fremgår af godkendelsen. Det er ikke hensigten, at fravigelser, der skyldes naturlige produktionsudsving, betragtes som kontinuitetsbrud.

Oplysninger om gældende lovgivning

Godkendelsens vilkår er meddelt med baggrund i kommunens vurderinger og bl.a. følgende af Miljøstyrelsens vejledninger og orienteringer:

- Vejledning nr. 2/2001 Luftvejledningen,
- Vejledning nr. 5/1984 Ekstern støj fra virksomheder,
- Vejledning nr. 6/1984 Måling af ekstern støj fra virksomheder,
- Vejledning nr. 4/1997 om miljøgodkendelse af husdyrbrug,
- Vejledning nr. 97/2002 om husdyrhold og arealkrav,
- Vejledning nr. 9795/2005 om rotter.

- Vejledning om tilladelse og miljøgodkendelse m.v. af husdyrbrug.

samt

- Miljøcenter Fyn/Trekantområdets "Vejledende retningslinier for vurdering af lugt og begrænsning af gener fra stalde". 2. udgave udarbejdet maj 2002.
- IPPC Reference Document on Best Available Techniques for Intensive Rearing of Poultry and Pigs, juli 2003.
- Statens Skadedyrslaboratorium rapport nr. 3 / 2002. Retningslinier for fluebekæmpelse på gårde med husdyr.

Udover vilkårene i nærværende miljøgodkendelse er husdyrbruget underlagt bestemmelserne i gældende love og anordninger – hvis disse regler er skærpede i forhold til vilkårene i denne godkendelse.

Husdyrbruget har pligt til at kende og overholde gældende lovgivning, samt eventuelle revisioner og ændringer i den gældende lovgivning. Gældende love og regler kan bl.a. findes på www.retsinfo.dk.

ANLÆGGET - Miljøteknisk beskrivelse og vurdering

Generelle forhold

Den miljøtekniske beskrivelse er fra den fremsendte ansøgning herunder fremsendte supplerende oplysninger. Den miljøtekniske vurdering er Holstebro Kommunes redegørelse for, og vurdering af, om forudsætningerne for at meddele miljøgodkendelsen er opfyldt, dvs. at godkendelsen er ledsaget af sådanne vilkår, at risikoen for forurening eller ikke-uvæsentlige gener for omgivelserne begrænses.

Godkendelsesmyndigheden kan meddele miljøgodkendelse efter lovens § 12², hvis den finder det godtgjort, at husdyrbruget:

- har truffet de nødvendige foranstaltninger til at forebygge og begrænse forurening ved anvendelse af den bedste tilgængelige teknik, og
- i øvrigt kan drives på stedet uden at påvirke omgivelserne på en måde, som er uforenelig med hensynet til omgivelserne.

Ved vurderingen af, om husdyrbruget har truffet de nødvendige foranstaltninger til at forebygge og begrænse forureningen, skal det bl.a. sikres, at husdyrbruget indrettes og drives på en sådan måde,

- at beskyttelsen af jord, grundvand, overfladevand og natur med dens bestande af vilde planter og dyr og deres levesteder, herunder områder, der er beskyttet mod tilstandsændringer eller fredet, udpeget som internationalt naturbeskyttelsesområde eller udpeget som særlig sårbart over for næringsstofpåvirkning finder sted.

- at der er truffet de nødvendige foranstaltninger til begrænsning af eventuelle gener for naboer (lugt-, støj-, støv-, flue- og lysgener, affaldsproduktion m.v.).
- at hensynet til de landskabelige værdier er varetaget.
- at energi og råvareforbruget udnyttes mest effektivt.
- at mulighederne for at substituere særligt skadelige eller betænkelige stoffer med mindre skadelige eller betænkelige stoffer er udnyttet,
- at produktionsprocesserne er optimeret i det omfang det er muligt,
- at affaldsfrembringelse undgås, og hvor dette ikke kan lade sig gøre, at mulighederne for genanvendelse og recirkulation er udnyttet.
- at der i det omfang forureningen ikke kan undgås, er anvendt bedste tilgængelige renseteknik,
- at der er truffet de nødvendige foranstaltninger med henblik på at forebygge uheld og begrænse konsekvenserne heraf.
- at til- og frakørsel til virksomheden vil kunne ske uden væsentlige miljømæssige gener for de omboende.

Nedenstående vil bedriftens aktiviteter blive vurderet iht. ovenstående i det omfang det er relevant.

ANSØGER OG EJERFORHOLD

St. Skindbjerg Grise ApS ejer og driver husdyrbruget Sørvadvej 21, 7500 Holstebro. Husdyrbruget drives som et jordløst husdyrbrug hvor husdyrgødningen afsættes til Maabjerg Bioenergy A/S og tages retur til egne og forpagtede arealer på Skjernvej 133. Den drifts- og miljøansvarlige på ejendommen er Jørgen Tørnæs. Det vurderes at være vigtigt, at personer, der arbejder på ejendommen, kender godkendelsens vilkår, for den del af driften, som de arbejder med.

Der stilles vilkår om, at hvis der sker ændringer i ejerforhold eller ændringer i de personer der er ansvarlige for driften, herunder ansvarlig for de miljømæssige forhold på husdyrbruget, skal dette skriftligt anmeldes til Holstebro Kommune inden for 14 dage.

DET ANSØGTE HUSDYRBRUG

Husdyrbruget drives konventionelt med nedenstående produktionsstørrelse.

Produktionsstørrelse

	Eksisterende produktion		Ansøgt produktion	
	antal	DE	antal	DE
Dyretype				
Slagtesvin	7545 (30-98 kg)	178,7	16.490 (35-108 kg)	456,3
i alt (DE)		178,7		456,3

Produktionsniveauet ligger stabilt hen over året, og der forventes ikke varierende belastning fra husdyrproduktionen i løbet af året. Almindelige sæsonudsving, naturlige produktionsudsving samt tilpasninger pga. sygdom og lignende kan ske og accepteres.

Der stilles vilkår om, at der maksimalt må produceres det ansøgte dyrehold som beskrevet i ovenstående skema indenfor hvert planår (1. august-31. juli).

Der skal på husdyrbruget føres egenkontrol med den godkendte produktion, samt foreligge en opgørelse over produktionens størrelse for de seneste fem planperioder. Disse med tilhørende bilag skal kunne forelægges for tilsynsmyndigheden på forlangende til dokumentation for overholdelse af vilkår om husdyrproduktionens omfang.

Ansøger har søgt om dispensation for fristen på 2 år for udnyttelse af nærværende miljøgodkendelse og ansøgers anden miljøgodkendelse på Sørvadvej 24. Der er søgt om 5 år til at udnytte miljøgodkendelsen.

Skindbjerg Grise ApS anmoder om udvidelse af soholdet på Sørvadvej 24 fra 630 årssøer med smågrise til 1.150 årssøer med 33.800 producerede grise (8-35 kg). Grisene fra denne besætning transporteres til selskabets anden lokalitet Sørvadvej 21 hvor slagtesvine-staldene skal etableres. Der skal efter udvidelsen produceres 16.490 slagtesvin (35-108 kg) på denne ejendom. Hele udvidelsen baserer sig på en afsætning af husdyrgødningen til Maabjerg Bioenergy A/S som tidligst forventes i drift ultimo 2012.

I forbindelse med den ansøgte udvidelse af produktionen på Sørvadvej 24 skal ejendommens eksisterende fare- og drægtighedsstalde udvides med 2.250 m² og der skal etableres 1.750 m² nye klimastalde. Eksisterende lagerkapacitet til gylle overdækkes og der etableres 5000 m³ ny beholder. Herefter kan besætningsudvidelsen påbegyndes.

På Sørvadvej 21 skal der etableres 2.800 m² nye slagtesvinestalde, der iværksættes en omfordeling af dyrene samt en ændret belægning i ejendommens eksisterende stalde. Selskabet planlægger udvidelsen udført i etaper og den samlede tidsplan for udvidelsen strækker sig over 5 år fra opstart til fuld produktion på begge adresser.

År 1: Planlægning, projektering og udbud

År 2-3: Byggeri på Sørvadvej 24

År 3: Besætningsudvidelse Sørvadvej 24

År 4: Byggeri på Sørvadvej 21

År 5: Fuld produktion på Sørvadvej 21.

Holstebro kommune vurderer, at besætningens størrelse taget i betragtning og med den produktionsmæssige sammenhæng med husdyrbruget på Sørvadvej 21, vil en fristforlængelse i den nærværende miljøgodkendelse være acceptabel.

LOKALISERING OG PLANMÆSSIGE FORHOLD

Zonestatus: Ejendommen er placeret i landzone.
 Lokalplan: Der er ikke udarbejdet lokalplan for landzoneområdet.
 Kommuneplan: Holstebro Kommuneplan 2009.

Afstand fra ejendommen til nærmeste naboer:	
Nærmeste nabo (Flodgårdvej 8)	275 m
Eksisterende eller, ifølge kommuneplanens rammedel, fremtidigt byzone- eller sommerhusområde (krav 50 meter)	ca. 1.470 km (Nr. Felding)
Område i landzone, der i lokalplan er udlagt til boligformål, blandet bolig og erhverv eller til offentlige formål med henblik på beboelse, institutioner, rekreative formål og lignende (krav 50 meter)	409 m (råstofområde)

Afstand fra anlægget til naturområder:	
Højmose	>10 km
Lobeliesø	ca.26 km
Hede større end 10 ha, som er omfattet af naturbeskyttelseslovens § 3 og beliggende uden for internationale naturbeskyttelsesområder.	2,5 km
Overdrev større end 2,5 ha, som er omfattet af naturbeskyttelseslovens § 3 og beliggende uden for internationale naturbeskyttelsesområder.	6,2 km
Hede, som er omfattet af naturbeskyttelseslovens § 3 og beliggende inden for internationale naturbeskyttelsesområder.	8,9 km
Overdrev, som er omfattet af naturbeskyttelseslovens § 3 og beliggende inden for internationale naturbeskyttelsesområder.	> 10 km
Ammoniakkfølsomme søer*, herunder kalkrige søer og vandhuller med kransnålalger og brunvandede søer og vandhuller, som er omfattet af naturbeskyttelseslovens § 3 og beliggende inden for internationale naturbeskyttelsesområder.	7,8 km.

*)Denne søtype er endnu ikke kortlagt, hvorfor den nærmeste § 3 sø indenfor internationalt beskyttelsesområde er angivet.

Afstand fra stalde og lign. samt gødningsopbevaringsanlæg	
Ikke almene vandforsyningsanlæg (krav 25 meter) Afstanden til markboringen skal overholdes. Egen drikkevandsboring 90 m fra nybyggeri	24-25 m
Almene vandforsyningsanlæg (krav 50 meter) Nr. Felding Vandværk	ca. 2,5 km
Vandløb (herunder dræn) og søer (krav 15 meter)	ca. 27 m
Offentlig vej og privat fællesvej (krav 15 meter)	460 m
Levnedsmiddelvirksomhed (krav 25 meter)	> 1000 m
Beboelse på samme ejendom (krav 15 meter)	32 m
Naboskel (krav 30 meter)	249 m

Slagtesvinebruget på Sørvadvej 21 ligger ca. 275 m fra nærmeste naboejendom, Flodgårdvej 8, 7500 Holstebro. Afstandskravene til naboer er overholdt.

Husdyrbrugets lokalisering i fremgår af bilag 2.

Det vurderes, at husdyrbruget opfylder afstandskravene i Lov om miljøgodkendelse m.v. af husdyrbrug:

- §§ 6 og 20: Afstande til nabobebyggelse, byzone- eller sommerhusområde, samlet bebyggelse og blandet bolig og erhverv mv.
- § 7: Afstande til beskyttede naturtyper (højmoser, lobeliesø, hede > 10 ha, overdrev, større end 10 ha, heder, overdrev og ammoniakfølsomme søer) beliggende indenfor international naturbeskyttelsesområder).
- § 8: Afstandskrav til vandløb, vandindvindinger, offentlig og privat fællesvej og egen beboelse.

Husdyrbrugets anlæg

DRIFT

Der er i nudrift og ansøgt drift tale om kontinuert drift. Holstebro kommune vurderer, at kontinuerlig drift (holddrift i sektioner) sikrer et mere stabilt produktionsniveau hen over året, uden spidsbelastninger, hvilket er med til at sikre mindst mulige gener for de omkringboende mht. lugt m.v. Ovenstående sikres ved vilkår.

STALDE

Husdyrbrugets indretning fremgår af bilag 3 samt nedenstående skema.

Skema 1. Oversigt over staldsystemer, størrelse og antal dyr

Bygningsafsnit	Anvendelse	Areal m ²	Antal dyr i stalden	Maksimalt antal dyr i stalden	Gyllekapacitet, m ³	Staldsystem
1.1.1	Slagtesvin (35-108kg)	387	400	400	256	Delvis spaltegulv
1.1.2	Slagtesvin (35-108kg)	2.800	2.500	2.500	800	Fulldrænet bund
1.1.3	Slagtesvin (35-108kg)	1.024	1.500	1.500	344	Fulldrænet bund
		4.211	4.400	4.400	1400	

Det vurderes, at gødningshåndtering i eksisterende stalde mv. er tilfredsstillende, såfremt denne til enhver tid følger bestemmelserne i lovgivningen. Ovenstående giver ikke anledning til fastsættelse af vilkår, der ligger ud over de generelle bestemmelser i lovgivningen.

Det vurderes, at husdyrbrugets staldindretning overholder reglerne i henhold til lov om miljøgodkendelse af husdyrbrug mv., miljøbeskyttelsesloven og heraf afledte anordninger. På den baggrund vil der ikke blive stillet skærpende vilkår for staldgulve og gyllekanaler.

Yderligere ammoniakreduktion

Husdyrbrugets størrelse og dets beliggenhed taget i betragtning har medført, at Holstebro Kommune har vurderet, at yderligere ammoniakreduktion er nødvendig

Holstebro Kommune har valgt at fastlægge et BAT -niveau for svinebrug, svarende til ammoniakfordampningen fra et staldsystem baseret på delvis spaltegulv (25-49 %) i alle stalde, råproteinnormer som angivet af Plantedirektoratet i 2009/10 for alle dyregrupper og fast overdækning af gyllebeholdere.

Dette niveau går videre end beskyttelsesniveauet for ammoniak, da BAT ses som en branchenorm, som er uafhængig af det i husdyrloven fastsatte beskyttelsesniveau for ammoniak.

Det giver i nærværende miljøgodkendelse en tilladt ammoniakemission på max. 6.344 kg N/år fra anlægget.

Det står ansøger frit for hvordan den ovenfor nævnte ammoniakreduktion i ansøgningen opnås.

Ansøger har nedenfor redegjort for valg og fravalg af BAT.

BAT i staldanlæggene

Med hensyn til BAT og staldsystemer, er der flere beskrivelser af, hvad BAT er. Der er bla. referencedokumentet for bedste tilgængelige teknikker, der vedrører intensiv fjerkræ- og svineproduktion (BREF), samt BAT-byggebladene.

I BREF står der, at følgende staldsystemer er BAT:

- et fuldspaltet gulv med et vakuumsystem til hyppig fjernelse af gylle,
- et delvist spaltet gulv med reducerede gødningskanaler med hældende vægge og et vakuumsystem, eller
- et delvist spaltet gulv med et centralkonvekst fast gulv eller et hældende fast gulv foran stien,
- en gødningsrende med hældende sidevægge og en hældende gødningsbeholder

Ifølge Dansk Svineproduktion er de 2 sidstnævnte staldtyper hollandske typer, som ikke har fundet udbredelse herhjemme og de manglende erfaringer med systemet betyder, at de vurderes som usikre med hensyn til drift og funktion.

I Danmark er der udarbejdet 3 BAT-byggeblade:

- 1) Delvist spaltegulv ved 1/3 spaltegulvsareal
- 2) Delvist spaltegulv med skraber og køling af kanalbund

3) Luftvasker med syre, rensning af 60 procent afgangsluft

Staldsystemerne på Sørvadvej 21

Udvidelsen af besætningen foregår i den nye slagtesvinestald (1.1.2) og der vil efter udvidelsen være færre dyr i de eksisterende stalde dvs. stald 1.1.1 og 1.1.3. Se skema 1 for staldoversigt.

Af ansøgningen fremgår at stald 1.1.1. er opført med delvis spaltegulv. Stalden er bygget i 1960 og ombygget i 1987 og renoveret i 2008. Stald 1.1.3 er bygget i 1975 og renoveret/nybygget i 2003/2004 til fulldrænet bund, dele af stalden mod nord er nybygget i samme periode. Holstebro kommune vurderer, at staldene er fuldt funktionsdygtige og endnu ikke renoveringsmodne.

I stald 1.1.2 og 1.1.3 er der fulldrænede gulve, som består dels af spaltegulv og dels af bredere betonelementer med dræn. I ansøgningen er det angivet, at gulvtypen er valgt for at undgå søleri i stierne. Der fodres med vådfoder og erfaringer viser, at vådfodring i stalde med delvis fast bund giver større risiko for svineri i lejearealerne samt problemer med at styre ventilation og varmetilsætning på grund af en forhøjet luftfugtighed i staldene. Fulldrænede gulve er ikke BAT for staldtypen.

Der anvendes lovpligtig overbrusning i alle staldene, som giver en positiv virkning på svinenes gødeadfærd, så den potentielle ammoniakfordampning bliver mindre fra staldgulvene

I BREF-dokumentet er systemet BAT, hvis der er vakuumsystem med hyppig fjernelse af gylle. Hvor ofte "hyppig fjernelse" er, er ikke nærmere defineret i BREF. På Sørvadvej 21 udsluses gyllen ca. hver 4.-6. uge fra de enkelte sektioner.

Følgende systemer til reduktion af ammoniak er tilvalgt:

Staldsystemer.

Den nye stald etableres med drænet bund. Denne type stibund kan IKKE dokumenteres med BAT-byggeblade. Stalden etableres med drænet bund af velfærdsmæssige årsager. Dyrene fodres med vådfoder og erfaringerne viser at vådfodring i stalde med delvis fast bund giver større risiko for svineri i lejearealer samt problemer med at styre ventilation og varmetilsætning p.g.a. en forhøjet luftfugtighed i staldene.

Køling af kanalbund:

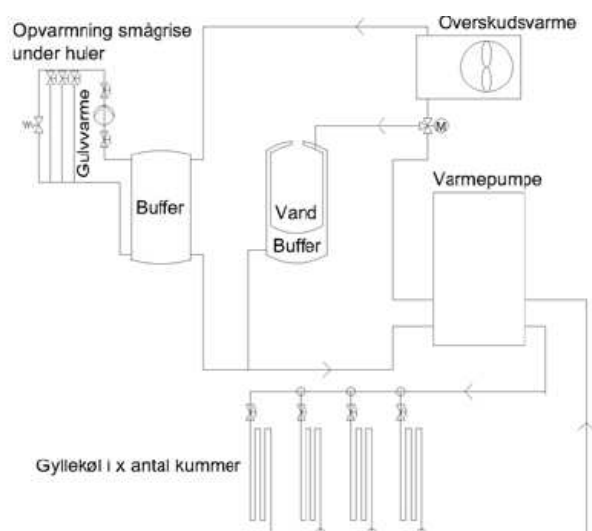
Ansøger har som virkemiddel til at opfylde ammoniakreduktionskravet på ejendommen valgt at anvende køling af kanalbund i den nye drægtighedsstald. Denne løsning er valgt fordi effekten på ammoniakreduktionen kan opnås samtidig med, at anlægget kan få dækket en væsentlig del af sit store varmebehov. Således vil denne løsning være den mest energieffektive sammenholdt med alternative virkemidler.

Investeringen til kølepumper og det vandbårne system vil ikke overstige en anslået investering på 250.000 kr. og driftsomkostningerne udgøres primært af strøm til anlægget. Sættes dette i forhold til d.d. priser på olie, der som alternativ skulle indkøbes til opvarmning, synes dette samtidigt at være den økonomisk billigste varmekilde.

Gyllekøling

Princippet i gyllekøling er at sænke temperaturen i gyllen således at ammoniakfordampningen mindskes. Effekten af gyllekøling på ammoniakemissionen afhænger af stalddypen og af køleeffekten pr. m².

Danske undersøgelser med køling i bunden af gyllekanaler har vist, at ammoniakemissionen reduceres med ca. 10 pct., for hver 10 W/m² køleeffekt (Pedersen, 1997).

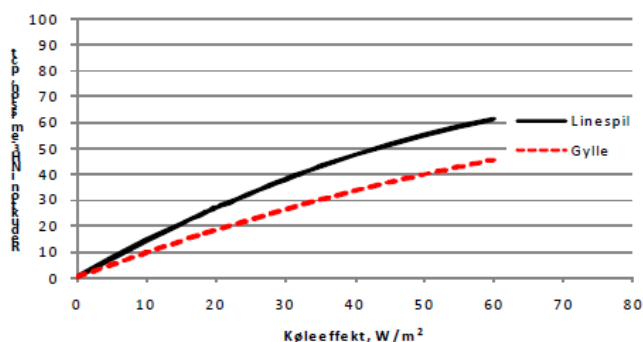


Figur 1. Skitse af

gyllekølings-anlæg med gyllekøling, varmepumpe og varme-afsætning i smågrisehuler i farestalden. Desuden en kalorifer til afsætning af overskuds-varme.

Tilsvarende har en afprøvning af gyllekøling i en drægtighedsstald med mekanisk udmugning vist, at der ved en gns. køleeffekt på 24 W/m² blev opnået en reduktion på 31 pct. (Pedersen, 2005).

Gyllekøling medfører en reduktion i ammoniakemissionen fra stald afhængigt af dyrekategori og stalddyp og køleeffekt. Som følge af et højere kvælstofindhold i gyllen ab stald forøges ammoniakemissionen fra lager og udbringning af gylle fra stalde med gyllekøling. Netto vil der dog stadigvæk være et højere kvælstof-indhold i gyllen efter udbringning. Dette giver mulighed for at forøge markudbyttet, idet det forøgede indhold af kvælstof i gyllen er ammonium-N, der kan forventes at have en gødningseffekt svarende til handelsgødning.



Der er etableret ca. 300 gyllekølings-anlæg i Danmark (januar 2009).

Figur 2. Forventet sammenhæng mellem køleeffekt og ammoniakreduktion ved gyllekøling i svinestalde med hhv. skræbekanal og gyllesystem.

Foderfektivisering

Alle grise fodres med næringsstoftilpassede foderblandinger, som skiftes gennem cyklus og vækstperiode. Desuden tilsættes enzymer til de foderblandinger, hvor det er relevant. Enzymerne forbedrer grisenes foderudnyttelse. Således søges næringsstofudledningen begrænset.

Råvareprisen taget i betragtning vil det ikke være økonomisk rentabelt at undlade optimering og næringsstof tilpasning af foderblandingerne løbende gennem perioden. Der føres løbende kontrol med foderforbrug og tilvækst via E-kontrol i produktionen.

Der er valgt type 2 foderkorrektioner på slagtesvinene for at reducere ammoniakfordampningen fra husdyrbruget. Der er stillet vilkår til foderkorrektioner. Se i øvrigt afsnit om foder.

Afsætning af husdyrgødning til Maabjerg Bioenergy A/S

Ejendommen afsætter al sin husdyrgødning til Maabjerg Bioenergy A/S. Her separeres og afgasses gødningen inden den føres retur til udspreddning på de tilknyttede aftalearealer på Skjernvej 133. Afgasset og separeret husdyrgødning er lettere tilgængelig for afgrøderne og vil derfor udnyttes bedre end rågylle. Højere udnyttelse af næringsstofferne giver lavere udvaskning, med deraf følgende gevinst for miljøet.

Overdækning af gyllebeholder

Ejendommens største gyllebeholder overdækkes i forbindelse med udvidelsen. Beholderen overdækkes for at mindske fordampningen af ammoniak fra beholderoverfladen. Således reduceres også regnvandsbidraget til lagertanken og antallet af transportere med husdyrgødning reduceres. Der henvises til Landbrugets Byggeblad; Teltoverdækning, beholdere, 103.04-29.

Følgende systemer til reduktion af ammoniak er fravalgte:

Luftvaskere med syre reducerer ammoniakfordampningen fra staldene.

For at opnå den fulde udnyttelse af luftvaskerne skal der sendes betydelige mængder luft gennem. Det betyder for det konkrete projekt, at man skulle samle afkast fra flere sektioner for at få den fulde udnyttelse af rensere. En sådan samling af afkast kan rent teknisk være vanskeligt når man arbejder med mindre sektioner fordelt mellem eksisterende og nye bygninger. Luftvaskeren er valgt fra af tekniske årsager og derfor ikke vurderet rent økonomisk.

Benzoesyre anvendes som virkemiddel til reduktion af ammoniak. Benzoesyre anvendes alene til smågrise og slagtesvin.

Med 16.490 producerede grise andrager en tilsætning af benzoesyre til foderet ca. 400.000 kr/år. Effekten af tilsætningen beregnes via www.husdyrgodkendelse.dk til ca. 600 kg kvælstof. Benzoesyretilsætningen vurderes til det konkrete projekt at have for lille effekt set i forhold til de udgifter der er forbundet med tilsætningen.

Ændring af ventilationsafkast

Ændring af ventilationsafkast foretages primært for at ændre på lugtudbredelsen omkring anlægget. Anlægget har ikke problemer med at overholde de ved lov fastsatte genegrænser til nabo, samlet bebyggelse eller byzone.

Kemisk luftvasker

Reducerer ammoniakfordampningen fra staldene. For at opnå den fulde udnyttelse af luftvaskerne skal der sendes betydelige mængder luft gennem.

Det betyder for det konkrete projekt, at man skulle samle afkast fra flere sektioner for at få den fulde udnyttelse af renseren. En sådan samling af afkast kan rent teknisk være vanskelig, når man i arbejder med mindre sektioner fordelt mellem eksisterende og nye bygninger. Luftvaskeren er valgt fra af tekniske årsager og derfor ikke vurderet rent økonomisk.

Ændret sædskifte og øget andel af efterafgrøder

Ansøgningen indeholder ikke jord til udspreddning af gylle. Husdyrgødningen afsættes fra produktionsselskabet på aftalearealer.

Holstebro Kommune vurderer, at ansøger har redegjort for valg og fravalg af BAT.

I ansøgningen er det oplyst, at husdyrbruget med de angivne fodertilpasninger og anvendelse af gyllekøling i den nye slagtesvinestald, overholder det generelle ammoniakreduktionskrav der politisk er vedtaget og indarbejdet i www.husdyrgodkendelse.dk.

Renere teknologi og bedste tilgængelige teknik (BAT) er ifølge Skov- og Naturstyrelsens vejledning om tilladelse og godkendelse m.v. af husdyrbrug at betragte som en generel ikke-stedbunden branchenorm. Dette betyder, at særlige følsomme eller for den sags skyld robuste omgivelser ikke har indflydelse på niveauet ved fastlæggelse af BAT. Særligt med begrebet "tilgængelige teknik" menes, at teknikken under afvejning af økonomiske udgifter og fordele skal være mulig at anvende i landbrugssektoren som helhed. Der ligger her i termen tilgængelig indbygget en afvejning mellem mål og midler, men vel og mærke afvejet på sektorniveau og ikke på bedriftsniveau.

I ansøgningen er det desuden oplyst, at ammoniakemissionen efter tiltagene ligger 987 kg under det generelle beskyttelsesniveau.

Det er Holstebro Kommunes vurdering, at husdyrbruget med de indførte tiltag til ammoniakreduktion overholder kravet til BAT. Udvidelsen foregår i en nyetableret slagtesvinestald og som virkemiddel til reduktion af ammoniakfordampningen har ansøger valgt gyllekøling. Type 2 foderkorrektioner til reduktion af mængden af råprotein i foderet er valgt for yderligere reduktion af ammoniakfordampningen.

Overordnet vurderer Holstebro Kommune, at en landmand igennem god landmandspraksis og via uddannelse og dygtiggørelse indenfor landbrugsdriften mm. kan overholde kravet om BAT. Såfremt der på et senere tidspunkt ønskes ændringer i husdyrbrugets indret-

ning og/eller drift herunder byggeri af nye staldanlæg eller lignende skal dette vurderes iht. BAT.

VENTILATION

Alle stalde er ventilerede ved mekanisk ventilation. Der monteret frekvensstyring af ventilationen i de eksisterende staldafsnit. I den nye stald installeres enten multistep eller frekvensstyring. Multistep sikrer, at de enkelte ventilatorer hele tiden arbejder ved konstant hastighed uden at blive overbelastet, med en positiv virkning på ventilationsstøjen fra staldanlægget

I forbindelse med ventilationsanlægget er der monteret lovpligtigt overbrusningsanlæg over alle spaltegulvsarealer. Overbrusningsanlægget er tids -og temperaturstyret og tilpasses grisenes vækstkurve. Ventilationsfrekvens og overbrusning reguleres således efter temperaturen.

Ventilationsafkast fremgår af bilag 5. Der stilles vilkår om, ventilationsanlæggene skal vedligeholdes og efterses i henhold til producentens anvisninger for de pågældende anlæg. Anlægget skal dog som minimum rengøres mindst en gang hvert forår..

Holstebro Kommune vurderer, at ventilationssystemet lever op til BAT.

RENGØRING AF STALDANLÆG

Da der er tale om kontinuert drift i staldanlægget, vil rengøring og desinfektion af stier/stalde ske jævnt fordelt mellem de enkelte staldsektioner, når der leveres grise til slagting. Staldene iblødsættes forud for rengøring for at nedsætte vandforbruget. Stalden højtryksrensnes uden tilsætning af sæbe, men desinficeres efterfølgende med hydratkalk efter hvert hold.

Ejendommen råder over en bufferafdeling således, at der er god tid til at udtørre og opvarme staldene inden nye dyr indsættes.

Idet erfaringen viser, at en god staldhygiejne i form af rene og tørre stalde har en gunstig indflydelse på ammoniaktab, staldlugtmissionen, støvgener og fluegener, stilles der vilkår om, at der opretholdes en god staldhygiejne.

FODER

På Sørvadvej 21 anvendes vådfodring med eget korn, indkøbt tilskudsfoder og valletilsætning.

Foderladen har kapacitet til 15.000 tdr. korn og 800 tdr. græsfrø. Hertil kommer 1 uden-dørs amerikanersilo, hvor der hvert år tørres 15.000 tdr. korn. Korn, sojaskrå, mineraler og valle indkøbes til produktionen. Valle opbevares i en udendørs silo ved gyllebeholderne med afløb til opsamlingsbeholder.

Korn og sojaskrå opbevares i foderladen nord for slagtesvinestald 1.1.3. Male- og blandede anlæg er placeret i foderrummet nord for stald 1.1.1. Mineraler opbevares i udhuset i gårdspladsen. Se bilag 3.

Tablet1 Korn og foderforbrug (ton/år).

Råvarer	Nudrift	Ansøgt drift	Ændring i %
Korn (byg-hvede - havre)	1.000	2.200	120 %
Soyaskrå	240	500	108 %
Mineraler	40	90	125 %
Valle	3.600	7.500	108 %
I alt	4.880	10.290	111 %

Udvidelsen i dyreenheder er 155 %, men da grisenes vægtintervaller er forskellige nudrift (30-98 kg) og ansøgt drift (35-108 kg) kan tallene ikke umiddelbart sammenlignes.

En forbedring af foderudnyttelsen reducerer udskillelsen af både kvælstof og fosfor. Ved en forbedring i foderudnyttelsen i forhold til landsgennemsnittet på 5 procent for smågrise og 6 procent for slagtesvin vil N og P indhold i gødningen reduceres med ca. 10 procent. Kvælstofudskillelsen kan - udover ved forbedring af foderudnyttelsen – reduceres ved sænkning af proteinindholdet i foderet. Proteinindholdet sænkes ved øget anvendelse af frie aminosyrer i stedet for proteinfodermidler og ved anvendelse af fasefodring, hvor indholdet af protein løbende tilpasses grisenes behov. Hovedparten af reduktionen opnås som følge af brug af frie aminosyrer. Reduktion af kvælstofindholdet i gødningen bevirker en endnu større reduktion i ammoniakfordampningen, da mængden af kvælstof udskilt igennem urin reduceres mere end total-N, og da pH i gyllen falder, når proteinindholdet i foderet sænkes.

Ammoniakfordampningen kan endvidere formindskes ved tilsætning af benzoesyre eller erstatning af kridt med salte, der forsurer urinen. En anden potentiel fodringsstrategi til at reducere ammoniak er, at ændre mængde og kilde af fiber i foderet. Brug af forsurrende calciumsalte og øget fiberindhold i foderet giver dog risiko for nedsatte produktionsresultater.

Vedrørende benzoesyre findes der ikke danske forsøg, der dokumenter en ammoniakreducerende effekt af den tilladte dosis for søer. Der er heller ikke nogen dokumentation for omkostningerne til anvendelse af benzoesyre. (Dansk Svineproduktion Meddelelse nr. 738). Vedrørende tilsætning af salte har der været effekt på ammoniakfordampning, men der har været negativ effekt på trivsel og tilvækst hos grisene (Dansk Svineproduktion Meddelelse nr. 690).

Fasefodring og foderkorrektioner

Der anvendes allerede i dag fasefodring i besætningen, og der fodres således maksimalt med 153 g råprotein pr. FE_{sv} i foderet til slagtesvinene. Forbruget er 2,86 FE_{sv}/kg tilvækst.

Alternativt fodres med 151,0 g råprotein pr. FE_{sv} i foderet til slagtesvinene og et foderforbrug på 2,9 FE_{sv}/kg tilvækst. Scenarierne fremgår af skema 2.

Normtallene for 'gram råprotein per FE', jf. 2005/2006 normtal som bruges i beregningerne i ansøgningsystemet ligger for slagtesvin (35-108 kg) på 157,6 g råprotein / FE. Ansøger har i ansøgningen valgt at reducere mængden af råprotein pr. FE i foderet til slagtesvinene, så mængden nedsættes til 151 g råprotein/FE_{sv} eller 153 g råprotein/ E_{sv}.

Skema 2 over valgt proteinniveau og beregnet korrektionsfaktor

Staldafsnit	Dyretype	Ansøgt Gram råprotein pr. FE		Normtal Gram råprotein pr. FE 2005/06	Beregnet korrektionsfaktor
		Scenarie 1	Scenarie 2		
1.1.1	Slagtesvin (35-108 kg)	151,0	153,0	157,6	0,96
1.1.2	Slagtesvin (35-108 kg)	151,0	153,0	157,6	0,96
1.1.3	Slagtesvin (35-108 kg)	151,0	153,0	157,6	0,96

Ved opgørelse af fodermængde, indhold af **råprotein** i foderet, indgangsvægt og slagtevægt skal korrektionsfaktoren for kvælstof beregnes ved hjælp af formlen:

$((FE_{sv} \text{ pr. kg tilvækst} \times (\text{slutvægt} - \text{startvægt}) \times \text{g råprotein pr. FE}_{sv} / 6250) - ((\text{Afgangsvægt} - \text{indgangsvægt}) \times 0,028 \text{ kg N pr. kg tilvækst})) / 3,19$, fra Plantedirektoratets vejledning om gødsning og harmoniregler 2005/2006.

$((2,86 \text{ FE}_{sv} \text{ pr. kg tilvækst} \times (108 \text{ kg} - 35 \text{ kg}) \times 153,0 \text{ g råprotein pr. FE}_{sv} / 6250) - ((108 \text{ kg} - 35 \text{ kg}) \times 0,028 \text{ kg N pr. kg tilvækst})) / 3,19 = \mathbf{0,96}$

Alternativt med samme korrektionsfaktor:

Ved fodring af slagtesvin (35-108 kg) på husdyrbruget anvendes 2,9 FE_{sv} pr kg tilvækst pr produceret svin og 151,0 gram råprotein per FE_{sv} således, at korrektionsfaktoren også beregningsmæssigt er på 0,96.

Fytase tilsætning

Fosfor er et livsnødvendigt næringsstof for svin. Samtidig udgør fosfor et stigende miljøproblem i vandmiljøet.

Fordøjeligheden af fosfor i foderblandinger til svin er ofte lav, hvorved en betydelig mængde fosfor udskilles via gødningen. Ved at tilsætte enzymet fytase til svinenes foder, kan fosfor, der er bundet som fytat i korn og olieholdige frø, blive tilgængeligt for slagte-

svinene. Ved tilsætning af enzymet fytase er der dermed et mindre behov for at tilsætte uorganisk fosfor til svinenes foder. Alt i alt vil tilsætning af en mindre mængde uorganisk fosfor og udnyttelse af fosforen, der er bundet i fytat, medvirke til, at der spredes mindre fosfor på markerne og dermed bliver udvaskningen af fosfor fra marken til vandmiljøet forventeligt mindre.

På Sørvadvej 21 anvendes vådfodring baseret på eget korn og indkøbt tilskudsfoder samt valle.

Der anvendes fytase med en dosering på mindst 450 FYT i den færdige blanding. Foderets fytaseindhold ligger indenfor de vejledende niveauer i BAT-foder (jf. BREF).

Renere teknologi indenfor slagtesvineproduktion er bl.a. som minimum at kunne opfylde Landsudvalget for Svin's seneste anbefalinger vedrørende anvendelse af fytase. For hjemmeblandet foder anbefales doseringer på 300 FTU, 300 PPU henholdsvis 450 FYT, afhængigt af valg af fytaseleverandør. Fytase er et enzym, som optimerer svins optagelse af fosfor.

Holstebro Kommune vurderer på baggrund af ovenstående, at forhold vedr. foder og optimering heraf pt. opfylder kravet til BAT, såfremt der vælges et af alternativer til foderstyrke og råproteinniveau, men opfordrer til at udviklingen på området med fytasetilsætning følges og implementeres om muligt. Ovenstående sikres ved vilkår.

FYRINGSANLÆG

Staldene opvarmes til 25 grader Celsius ved indsætning af nye grise. Opvarmningen sker via ribberørsvarme (Spiraflex) ved hjælp af oliefyr. Spiraflex er baseret på tilførsel og cirkulation af varmt vand.

Ribberør, som har en stor overflade, bruger en lille vandmængde og har en effektiv afkøling. Rumvarmen styres over ventilationsanlægget.

Stuehuset opvarmes med et oliefyr. Korntørring foretages med varme fra oliefyr. Ejendommen står foran en mulig omlægning af varmforsyningen, da der er planlagt gyllekøling i den nye slagtesvinestald og levering af overskudsvarme far køling af gyllen.

Der stilles ikke vilkår vedrørende opvarmning af ejendommen.

På ejendommen har Holstebro Kommune registreret følgende olietanke:

Type	Placering	G nr. og tanknr.	Etableret år	Indhold
Overjordisk	Ved stuehuset	---	1994	Fyringsolie
Overjordisk	I foderrummet	---	1994	Fyringsolie
Overjordisk	Ved kornsilo	---	2004	Fyringsolie

Olietankenes placering er angivet på bilag 3.

Der stilles vilkår om håndtering af eventuel olie, spildolie og brændstof skal foregå på en måde, således at der ikke opstår risiko for forurening af jord, grundvand eller undergrund. Der stilles desuden vilkår om, at der ved fyringsolietankene skal laves tiltag, der minimerer risikoen for påkørsel af de overjordiske fyringsolietanke.

På Sørvadvej 21 opbevares der pt. ikke olie og spildolie ud over fyringsolie. Maskinparken og sprøjtemidler opbevares på ejendommen Skindbjergvej 11.

Evt. olie og kemikalier

Olie og kemikalier m.v. skal opbevares i egnede beholdere, der er placeret under tag og beskyttet mod vejrlig på en oplagsplads med impermeabel belægning uden afløb.

Oplagspladsen skal være indrettet således, at spild af de pågældende stoffer kan holdes indenfor et afgrænset område og uden mulighed for afløb til jord, grundvand, overfladevand og kloak. Området skal kunne rumme indholdet af den største opbevaringsenhed i området.

Det er Holstebro Kommunes vurdering, at kravet om BAT overholdes ud fra de stillede vilkår.

AFFALD OG KEMIKALIER

Affald fra ejendommen håndteres i henhold til nedenstående:

Affaldskode	Type	Opbevaring	Bortskaffelse
	Jern		Jernhandler/genbrugsplads
ISAG-kode 50.00	Papir/pap	Container på Sørvadvej 24	Marius Pedersen abonnement
ISAG-kode 51.00	Glas	Container på Sørvadvej 24	Marius Pedersen abonnement
EAK-kode 02-01-04 ISAG-kode 52.00	Plast	Container på Sørvadvej 24	Marius Pedersen abonnement
ISAG-kode 52.06	PVC	Container på Sørvadvej 24	Marius Pedersen abonnement
EAK-kode 13-02-03-00	Spildolie	Pt. ingen. Opbevares på Skinbjergvej 11	-
EAK-kode 20-01-18-00	Medicinrester	Køleskab i stald	Apoteket
	Sprøjterester	Pt. ingen opbevares på Skinbjergvej 11	-
	Kemikalier/rengøring	Opbevares i laden	-

Holstebro Kommune har udarbejdet et affaldsregulativ for erhvervsaffald. Dette regulativ er gældende for husdyrbruget.

Affald fra produktionen skal opsamles, sorteres og bortskaffes og registreres iht. affaldsbekendtgørelsen og det til enhver tid gældende regulativ for erhvervsaffald i kommunen. Der stilles vilkår om, at affald der kan forurene jord, grundvand eller overfladevand samt olie- og kemikalier skal opbevares i lukkede beholdere på fast underlag uden mulighed for, at evt. spild kan løbe til fx jord, afløb, dræn, vandløb, borer eller brønde m.v.

Ønsker man at aflevere enkelte fraktioner til anden bortskaffelsesordning, skal dette ske til godkendte modtagere. Derudover skal man på ejendommen registrere affaldsproduktionen efter de gældende regler. Der er stillet vilkår om opbevaring af farligt affald, der skal sikre, at produkterne opbevares miljømæssigt forsvarligt.

Indenfor affaldsområdet, er BAT bl.a., at registrere affaldsproduktionen og derved skaffe sig et overblik over eventuelle indsatsområder, hvor man kan minimere affaldsproduktionen. Affald skal registreres og håndteres iht. gældende lovgivning, og affaldet skal løbende bortskaffes iht. ovenstående uden der sker ophobning.

DØDE DYR

På Sørvadvej 21 opbevares animalsk affald, i perioden indtil afhentning, overdækket vest for foderladen eller i kølecontainer, se bilag 3/1. I ansøgningen oplyses det, at døde dyr afhentes fra en afhentningsplads på ansøgers anden ejendom nord for Sørvadvej 24. Det sker gennemsnitlig 2 gange om ugen. Placeringen fremgår af bilag 3/2.

I henhold til gældende regler skal selvdøde og aflivede dyr straks fjernes fra besætningen og opbevares på en skyggefuld afhentningsplads i tilknytning til den pågældende besætning. Afhentningsstedet skal ligge i en passende afstand fra produktionsbygninger og offentlig vej. Afhentningsstedet skal ligge ved fast tilkørselsvej og være tilgængelig for opsamlingsmateriellet. Dyrene skal placeres på et underlag, så de er hævet i en passende afstand fra jorden, og hvor det er nødvendigt, skal afhentningspladsen sikres mod ådselædende dyr. I tilfælde hvor dyrene er overdækket, skal dette ske med en fast overdækning. Alternativt kan dyrene opbevares på frost eller køl.

Selvdøde og aflivede dyr skal inden for 24 timer tilmeldes afhentning til godkendt destruktionsanstalt. Afhentning af dyr opbevaret i container kan afvente, indtil denne er fuld. Dog skal tilmelding til afhentning ske senest 5 dage efter, at påfyldning af containeren er påbegyndt. Alternativt kan afhentning udsættes indtil containeren er fuld – dog maks. 3 uger efter påbegyndt påfyldning, såfremt dyrene opbevares på køl.

Kadaverne skal placeres, så de ikke giver anledning til gener for omgivelserne, og ved øget dødelighed i besætningen skal kadaverne opbevares overdækket i en til formålet egnet container. Det vurderes, at opbevaringen på Sørvadvej 21 og 24, ikke giver anledning til uhygiejniske forhold i perioden indtil afhentning, og der stilles derfor kun vilkår, der sikrer ovenstående.

Døde dyr vil normalt blive afhentet senest 48 timer efter tilmelding til DAKA.

Der stilles vilkår om, at opbevaringen ikke må give anledning til uhygiejniske forhold og at dyrene opbevares på DAKApladsen i perioden indtil afhentning.

SPRØJTEMIDLER OG MEDICIN

Pesticider findes ikke på ejendommen i dag. Markbruget drives selvstændigt fra ejendommen Skindbjergvej 11 og er reguleret i arealgodkendelsen Skjernvej 133.

Der forefindes pt. ikke kemikalierester på ejendommen. Medicin opbevares i et aflåst køleskab i stalden. Der er ifølge ansøgningen alene tale om penicillin efter dyrlægens anvisning. Opbevaring af medicin er sikret med vilkår.

Evt. kemikalieaffald, herunder sprøjtemidler m.v., skal opbevares i egnede beholdere (tydeligt mærket med indhold) med tætsluttende låg på tæt bund med opkant og uden mulighed for afløb til kloak, jord, afløb, dræn, vandløb, borer eller brønde. Oplagringspladsen skal være under tag og indrettet således, at evt. spild kan opsamles i fx en spildbakke.

Gødningsproduktion og håndtering

OPBEVARING AF FLYDENDE HUSDYRGØDNING

Den samlede opbevaringskapacitet er efter udvidelsen 6.800 m³. Beregnet ud fra normproduktionen for dyretypen og de forskellige staldsystemer, samt tilledning af vaskevand-vand beregnes den samlede mængde gylle der opsamles til: 6.701 m³ gylle + 1.649 m³ vandspild = 8.350 m³. Mængde pr. måned 696 m³.

I nedenstående tabel angives opbevaringskapaciteten til gylle på ejendommen:

Opbevaringsanlæg	Byggeår	10 års beholderkontrol	Før ændring Kapacitet [m ³]	Efter ændring Kapacitet [m ³]
Gyllebeholder	1975	2009	400	400
Gyllebeholder	2005	2009	5.000	5.000
Gyllekanaler			600	1.400
			6.000	6.800

Den største gyllebeholder på 5.000 m³ på Sørvadvej 21 overdækkes i forbindelse med udvidelsen. Dette er sikret med vilkår.

Den totale opbevaringskapacitet for husdyrbruget er på i alt 6.800 m³, og den samlede opbevaringskapacitet er dermed på 9,7 måneders opbevaring. Holstebro Kommune vurderer på baggrund af ovenstående oplysninger, at opbevaringskapaciteten er tilstrækkelig efter § 6 i husdyrbekendtgørelsen.

BAT i forhold til gødningsopbevaring er bl.a. følgende tiltag:

- at anlæg til opbevaring af gødning mindst en gang om året tømmes for inspektion for revner/utætheder mv. og vedligeholdelse,
- at der er tilstrækkelig opbevaringskapacitet på ejendommen,
- overdækning af gyllebeholderen.

Det vurderes, at der med de stillede vilkår leves op til BAT.

PÅFYLDNINGSPLADS FOR GYLLEVOGNE

Al overpumpning af gylle sker til selvlæssende vogn med returløb til tank, og det er ikke fundet nødvendigt at kræve, at påfyldning af gyllevogne/lastbil og lignende, foregår på en plads med afløb til en opsamlingsbeholder. Dog fastsættes der vilkår om, at såfremt der opstår spild, ved påfyldning af gyllevogne, kan tilsynsmyndigheden kræve, at påfyldning o.l. skal ske på en plads med afløb til en opsamlingsbeholder.

I ansøgningen oplyses det, at pumpning af gylle til gyllevogn/lastbil altid foregår under overvågning.

Erfaringer viser, at gyllevogne med påmonteret pumpe og returløb ikke medfører spild af husdyrgødning ved påfyldning af gyllevognen/lastbil. Såfremt påfyldning sker, med en på

gyllebeholderen fastmonteret pumpe, skal der forinden etableres en påfyldningsplads med afløb til opsamlingsbeholder. Der stilles vilkår herom.

Ejendommen Sørvadvej 21 er tilmeldt Maabjerg Bioenergy A/S. Gyllen skal, når biogasanlægget er i drift transporteres til omladestationen, som er projekteret til at ligge på Sørvadvej på matrikel 1 a Tolstrup Gde., Nr. Felding. Køreafstanden fra Sørvadvej 21 er ca. 950 m ad grusvej og offentlig vej. Antallet af transporter af gylle forventes at stige betragteligt efter udvidelsen. I det supplerende ansøgningsmateriale er det angivet, at antallet af gylletransporter på offentlig vej stiger fra 153/år i nudrift til 710/år i ansøgt drift, en stigning på 364 %.. Overførsel af rågylle med lastbil fra Sørvadvej 21 til omladestation Syd vil være koncentreret til de dage hvor gyllen udsluses fra de enkelte staldsektioner. I slagtesvine-staldene vil det være ca. hver 4. til 6. uge. Pumpningen sker via den mindste gyllebeholder. Den afgassede returgylle pumpes via lastbil til den største gyllebeholder på husdyrbruget.

I forbindelse med udarbejdelsen af miljøgodkendelsen for Maabjerg Bioenergi A/S er naboerne til omladestationen blevet hørt. De samme naboer er høringsparter til denne miljøgodkendelse og ansøgers anden miljøgodkendelse på Sørvadvej 24.

I det omfang det er fysisk muligt og økonomisk realistisk vil etablering af rørledninger fra Sørvadvej 21 og 24 til omladestationen spare en del tung trafik ad Sørvadvej. Godkendelse af rørledningen skal ansøges hos Holstebro Kommune.

Eventuel godkendelse af rørledning vil ikke indgå i nærværende miljøgodkendelse.

OPBEVARING AF DYBSTRØELSE OG FAST GØDNING

Idet der ikke opbevares dybstrøelse og fast gødning på husdyrbruget er der ikke stillet vilkår til dette.

Forurening og gener fra husdyrbrugets anlæg

Bekendtgørelse nr. 408 af 01/05 2007 om udpegning og administration af internationale naturbeskyttelsesområder samt beskyttelse af visse arter, der omfatter:

- 1) *EF-fuglebeskyttelsesområder,*
- 2) *EF-habitatområder,*
- 3) *Ramsarområder.*

Godkendelse af husdyrbrug efter § 12² i Lov om miljøgodkendelse m.v. af husdyrbrug, må ikke meddeles, såfremt dette kan indebære forringelse af områdets naturtyper og levestederne for arterne, eller kan medføre forstyrrelser, der har betydelige konsekvenser for de arter, området er udpeget for.

Tilsvarende gælder for Ramsarområderne, at meddelelse af godkendelse af husdyrbrug skal administreres på en sådan måde, at myndighederne fremmer beskyttelsen af områderne.

I forbindelse med udarbejdelse af miljøgodkendelsen er projektet vurderet iht. ovennævnte internationale naturbeskyttelsesområder. Holstebro Kommune skal desuden vurdere, om virksomheden kan drives uden at påføre omgivelserne forurening, der er uforenelig med hensynet til omgivelsernes sårbarhed og kvalitet – herunder må driften ikke stride imod retningslinier i Regionplanen 2005 fra Ringkjøbing Amt/Kommuneplan 2009.

AMMONIAK

Den samlede ammoniakfordampning fra anlægget forventes at være på 6.344 kg N / år, hvilket er en meremission på 2.967 kg N/år i forhold til førsituationen.

Den største gyllebeholder overdækkes i forbindelse med udvidelsen.

Beskrivelse	N-emission kg N
Emission fra stalde omfattet af kravet om 15 % reduktion, men eksisterende uændret produktion (Staldafsnit for eksisterende produktion)	2.560 kg N / år
Emission fra husdyrproduktion omfattet af det generelle ammoniakkrav (staldafsnit hvor udvidelse foregår)	3.315 kg N / år
Emission fra stalde m.v., der ikke er omfattet af det generelle krav	0 kg N / år
Ammoniaktab fra lagre af flydende husdyrgødning	468 kg N / år
Ammoniaktab fra lagre af fast gødning	0 kg N / år
Samlet emission efter udvidelse og min 15 % reduktion	6.344 kg N / år
Meremission	2.967 kg N / år

Det generelle krav om ammoniakreduktion – 15 %

Kravet om 15 % ammoniakreduktion gælder for stalde, hvor der sker etablering, udvidelse eller ændring. Den eksisterende produktion er ikke omfattet af 15 % reduktionskravet. Det generelle krav er i 2007 fastsat til 15 %. Reduktionskravet stilles i forhold til "bedste" stald- og lagersystem med udgangspunkt i normtal 2005/06. Kravet om 15 % reduktion i forhold til referencestaldsystemet opnås ved at vælge gyllekøling i den nye slagtesvinestald og ved at reducere mængden af råprotein i foderet, jf. tidligere afsnit om foder og staldsystemer.

Bufferzonekrav til § 7 naturtyper

Meremissionen er beregnet til 2.967 kg N pr. år efter 15 % reduktion. Alle staldafsnit og opbevaringslagre ligger mere end 1.000 meter fra nærmeste naturområder, der er omfattet af lovens § 7. Se bilag 7. Nærmest beliggende § 7 område er en tilgroet C-målsat hede 2,7 km sydøst for staldanlægget på Sørvadvej 21. Der er beregnet en meredeposition på 62 g N/ha på heden. Holstebro Kommune vurderer, at påvirkningen af heden er uvæsentlig.

Naturområderne er 1) højmoser, lobeliesøer, heder større end 10 ha, overdrev større end 2,5 ha, der er omfattet af naturbeskyttelseslovens § 3 og er beliggende uden for internati-

onale naturbeskyttelsesområder, 2) heder, som er omfattet af naturbeskyttelseslovens § 3 og beliggende inden for internationale naturbeskyttelsesområder, 3) overdrev, som er omfattet af naturbeskyttelseslovens § 3 og beliggende inden for internationale naturbeskyttelsesområder samt 4) ammoniakfølsomme søer, herunder kalkrige søer og vandhuller med kransnålalger og brunvandede søer og vandhuller, som er omfattet af naturbeskyttelseslovens § 3 og beliggende inden for internationale naturbeskyttelsesområder.

Holstebro Kommune anser det generelle ammoniakreduktionskrav for opfyldt i forhold til ammoniakdeposition på § 7 beskyttet natur og der stilles ikke yderligere vilkår i forbindelse hermed.

Natura 2000-områder

Det nærmest liggende Natura 2000-område i forhold til ejendommen er EF-habitatområde nr. 225 Idom Å og Ormstrup Hede.

Mindste afstanden hertil er ca. 7 kilometer mod vest.

De nærmest liggende naturområder, der er kortlagt indenfor Natura 2000 og som er følsomme overfor atmosfærisk ammoniak, er dog hedearealerne på Vind Hede, som ligger i EF-habitatområde nr. 57, Heder og klitter på Skovbjerg Bakkeø.

Tålegrænsen er her 10-20 kg N/ha/år (naturtype 4030, tør hede), og med en baggrundsbelastning på 14 kg N/ha/år kan den være overskredet.

Holstebro Kommune, at husdyrbrugets samlede drift med en afstand til Natura 2000-området på cirka 7,5 kilometer mod sydvest med de stillede vilkår ikke vil påvirke udpegningsgrundlaget for Natura 2000-området væsentligt negativt.

Områder beskyttet af naturbeskyttelseslovens § 3 samt højt målsatte naturområder

Der findes ikke indenfor en afstand af 1000 meter fra ejendommen naturtyper, som er omfattet af §7 i Lov om miljøgodkendelse mv. af husdyrbrug.

Det naturareal, som ligger nærmest ejendommen og som er forholdsvis højt målsat i den gældende naturplan (B-målsat), ligger ca. 1 kilometer øst for ejendommen. Der er tale om en serie eng- og mosearealer langs Vegen Å med tilstødende hede- og overdrevsområder.

Der er udført kvælstofberegninger for et 7 ha stort og B-målsat hedeareal ca. 1 kilometer nordøst for ejendommen. Tålegrænsen er her 10-20 kg N/ha/år, og med en baggrundsbelastning på 14 kg N/ha/år kan den være overskredet.

Beregningerne viser et kvælstofnedfald fra udvidelsen på 0,20 kg N/ha/år og 0,42 kg N/ha/år fra den samlede produktion efter udvidelsen. Der kan således være tale om end

vis, om end begrænset negativ effekt på hedearealerne. Ansøger har som ekstra ammoniakreducerende tiltag ud over beskyttelsesniveauet valgt at reducere mængden af råprotein til slagtesvinene. For at opfylde kravet til beskyttelsesniveauet for ammoniak er der valgt gyllekøling i den nye slagtesvinestald. Se under afsnit om stalde og foder.

Indenfor en afstand af 1 km fra ejendommen findes desuden vandhuller og moseområder, som er C-målsatte og som ikke forventes at være særligt følsomme overfor atmosfærisk kvælstof.

Arter på habitatdirektivets bilag IV

Følgende arter og grupper fra habitatdirektivets bilag IV (strengt beskyttede arter) kunne tænkes at forekomme i nærområdet til ejendommen:

Småflagermus: På baggrund af de insektædende småflagermus' livsform vurderes projektet ikke at være til skade for disse.

Birkemus: Arten er ikke registreret i området.

Odder: Lever udbredt i Vestjylland, men er med sin levevis næppe truet af projektet.

Markfirben: Holstebro Kommune har ikke kendskab til forekomster nær ejendommen.

Stor vandsalamander, løgfrø, spidssnudet frø og strandtudse: Spidssnudet frø er registreret nær ejendommen, men ventes ikke at blive negativt påvirket af udvidelsen.

Grøn kølleguldsmed: Forekommer udbredt i Storåen, men vil ikke blive negativt påvirket af projektet.

Holstebro Kommune vurderer, at påvirkningen af de nærmeste habitatområder er ubetydelige, som følge af den store afstand. Endvidere vurderer Holstebro Kommune, at den kumulative effekt af de nærmest beliggende husdyrbrugs bidrag til ammoniakbelastningen af den nærmest liggende højt målsatte § 3 arealer, betyder at kommende udvidelser af husdyrbrug i området skal vurderes med henblik på at nedbringe den samlede ammoniakbelastning af naturområderne.

Der udledes lugt fra stalde, gyllebeholdere m.v. De primære kilder til lugt fra dyrehold er staldventilationsluft samt håndtering og opbevaring af husdyrgødning. Mange forhold kan influere på lugtemissionen fra stalde. Ud over arten, antallet og størrelsen af dyreholdet er det fx staldindretning, ventilationssystem, strøelse, gødningshåndtering, fodring, drikkevandssystem samt hygiejne i stalden.

Reglerne i husdyrgødningsbekendtgørelsen har bl.a. til formål at begrænse lugtgener. Normalt vil der ikke forekomme påtaleværdige lugtgener fra aktiviteter vedrørende gødningshåndtering og -opbevaring, når reglerne i denne bekendtgørelse efterleves.

Lugt fra ventilation af stalde udgør et særligt problem, som der ikke fuldt ud tages højde for ved bekendtgørelsens fastsættelse af minimumskrav til afstande mellem stald og naboejendomme.

Lugtemissionen fra husdyrbruget skal vurderes ud fra to modeller, der omtales FMK-modellen og Ny Lugtvejledning.

Staldlugtemission beregnes bl.a. på grundlag af "Vejledende retningslinier for vurdering af lugt og begrænsning af gener fra stalde" udarbejdet af MLK Fyn, maj 2002. Staldlugtemission beregnes ved et produktionstidspunkt i sommertiden med maksimalt antal dyr på ejendommen, dvs. under forhold, der resulterer i maksimal lugtafgivelse.

Beregning af geneafstande efter FMK vejledningen og 'Ny Lugtvejledning'

(OBS: nedenstående vises tal for den beregningsmetode der giver det værste scenario i de to modeller).

Områdetype	Ukorrigeret geneafstand	Korrigeret geneafstand	Geneafstand nudrift	Vægtet gennemsnit safstand	Genekriterie overholdt
Byzone	1.149 m (ny model)	---	---	---	Ja, ingen nabobeboelser/byzone indenfor 1,2 gange geneafstand
Samlet bebyggelse	890 m (ny model)	---	---	---	Ja, ingen nabobeboelser/byzone indenfor 1,2 gange geneafstand
Enkelt bolig (ikke landbrugspligt)	480 m (ny model)	480 m	181 m	539 m	Ja, Korrigeret geneafstand kortere end vægtet gennemsnitsafstand.

Ejendommen på Flodgårdvej 8, som er beliggende ca. 275 meter fra anlægget, vil i perioder opleve lugt fra slagtesvineproduktionen på Sørvadvej 21. Flodgårdvej 8 ligger i nordøstlig retning fra Sørvadvej 21, og ved sydvestenvind kan det ske, at lugten fra Sørvadvej 21 bæres helt eller delvist i retning af Flodgårdvej 8. Nærmeste enkeltbolig uden landbrugspligt er Sørvadvej 22, som ligger ca. 622 m. mod nordvest fra nærmeste hjørne af staldanlægget på Sørvadvej 21.

Gødningshåndtering

Efter den ansøgte udvidelse vil den største af ejendommens gyllebeholdere være overdækket. Gødningshåndtering på ejendommen står foran en omlægning, idet at ejendommen har planlagt at levere gylle til Maabjerg Bioenergy A/S. Det øgede antal transporter med rågylle vil kunne medføre øgede lugtgener i forbindelse med omrøring og omladning af gylle. Udkørsel af afgasset gylle til udspreddning på ejendommens arealer vil sandsynligvis ikke give lugtgener.

Transporten af rågylle til den planlagte omladestation på Sørvadvej vil foregå med lastbil fra Sørvadvej 21.

I forbindelse med udarbejdelsen af miljøgodkendelsen for Maabjerg Bioenergy A/S og forud for den endelige placering af omladestation Syd er de nærmeste naboer til blevet hørt.

Det drejer sig om Sørvadvej 23 og Sørvadvej 22. Disse naboer har ingen bemærkninger haft til den endelige placering af omladestation Syd. Der forventes ca. 17 daglige transporter til omladestation Syd. Der vil ikke blive stillet yderligere vilkår til transport af rågylle, da de generelle regler vurderes som tilstrækkelige til at regulere færdsel til omladestation Syd.

Samlet vurdering for lugt

Beregningerne viser, at genekriterierne i forhold til byzone, samlet bebyggelse og enkeltbolig er overholdt efter beregningsmodellerne. Hvorvidt en lugtpåvirkning opleves som generende afhænger af modtagerens tolerancetærskel samt af lugtpåvirkningens intensitet og varighed. På baggrund heraf vurderes det, at svinebruget ikke vil give anledning til væsentlige gener hos de omkringboende.

Lugt fra opbevaringslagre er ikke medtaget i ovenstående lugtberegninger. Det vurderes dog, at eventuelle lugtgener fra gylletanke ikke er væsentlige, da den store gyllebeholder overdækkes og håndtering sker i henhold til de stillede vilkår.

Hvis tilsynsmyndigheden vurderer, at lugtgenerne er væsentligt større end forventet på baggrund af grundlaget for miljøvurderingen, kan kommunen jf. de stillede vilkår kræve udført lugtmålinger og at der gennemføres projekter for at afhjælpe lugtgenerne.

TRANSPORT

Der anvendes offentlige veje ved udspreddning af gylle, se bilag 4. En mindre del af udspreddningsarealerne ligger længere end 10 km væk fra anlægget. For disse arealer gælder kravet om, at transport af husdyrgødning skal foregå i en lastvogn. Arealerne er ikke reguleret i denne miljøgodkendelse, men i §16 godkendelsen på Skjernvej 133.

Oversigt over antallet af årlige transporter:

Type	Antal transporter			Tidsrum kl.
	Før udvidelse pr. år	Efter udvidelse pr. år	Efter udvidelse % pr. år	
Indkøbte foderstoffer	10	20	+ 100 %	07-17
Olie	10	5	- 50 %	07-18
Husdyr til/fra ejendommen	56	124	+ 121 %	06-17
Husdyrgødning	153	710	+ 364 %	05-12
Døde dyr	Afhentes fra Sørvadvej 24	Afhentes fra Sørvadvej 24	0 %	07-17
Valle	130	185	+ 42 %	07-17
I alt	359	1.044	+ 191 %	

Transport af indkøbte foderstoffer, husdyr til/fra ejendommen og husdyrgødning vil stige efter udvidelsen. Idet transporterne normalt ligger i dagtimerne og ikke har karakter over, hvad der er normalt forekommende for lastvogne og traktorer, forventes det, at støjen ikke vil være belastende.

Udvidelsen af DE er på cirka 155 %. Antallet af transporter stiger lidt mere (191 %) og antallet af transporter vurderes i øvrigt ikke at ligge over, hvad man kan forvente for den type husdyrbrug. At antallet af gødningstransporter stiger forholdsvis meget hænger sammen med levering af rågylle til omladestation, se beskrivelse af denne.

Ved hensynsfuld kørsel til og fra ejendommen kan støjen herfra minimeres. For at mindske gener skal transport primært foregå indenfor normal arbejdstid, hvilket også fremgår af ansøgningen.

BAT i forbindelse med transport er bl.a.:

- at transport til og fra ejendommen foregår ved hensynsfuld kørsel
- at transport primært foregår indenfor normal arbejdstid

Det vurderes, at transport til og fra ejendommen kan foregå uden væsentlige miljømæssige gener for de omkringboende. Der fastsættes et vilkår om i hvilket tidsrum transport til og fra husdyrbruget må ske.

Såfremt de generelle krav fastsat i husdyrgødningsbekendtgørelsen overholdes, vurderer Holstebro Kommune, at transport af husdyrgødning til udbringningsarealerne kan foregå uden væsentlige gener for omgivelserne.

STØJ

Ventilationsanlæg

Ventilationsanlægget kører i døgndrift. Anlægget er et multi-step anlæg samt forlængede afkast på skorstene, hvilket forventeligt medfører mindre støj end ved traditionelle ventila-

tionssystemer uden multi-step. Yderligere kører ventilationsanlægget mindre i aften- og nattimerne, da temperaturer er lavere her.

Korntørningsanlæg

Korntørningsanlægget anvendes potentielt i døgndrift i høstsæsonen. Anlægget er placeret nord for den eksisterende slagtesvinestald i en amerikanersilo. Der er kapacitet til at tørre 30.000 tdr. korn/år.

Holstebro Kommune vurderer, at ejendommens beliggenhed ikke vil medføre væsentlige støjgener for de omkringboende. Ovenstående tiltag er med til at sikre, at de vejledende støjkrav fra Miljøstyrelsen kan overholdes for korntørningsanlægget.

Foderkværn/blandeanlæg

Foderkværnen er placeret i foderrummet centralt i de eksisterende bygninger. Kværnen er i drift i dagtimerne.

Foderlevering

Der vil forekomme støj fra ejendommen i forbindelse med foderlevering. Der leveres ikke foder om natten. Der leveres foder ca. 3-4 gange om ugen imellem kl. 07-17. Foderleverancerne er fordelt mellem 10 % tørvarer og 90 % kørsel med valle. Valle opbevares i siloer ved gylletankene med afløb til gyllesystemet.

Desuden vil der være støj ved ind- og udlevering af dyr, hvilket sker 1. gang hver uge imellem kl. 05.30-06.30.

Samlet vurdering af støj

Korntørningsanlæg, transport, fodring, støj fra dyrene og ventilationsanlæg er sædvanligvis de væsentligste støjkloder fra husdyrbrug. I forbindelse med den ansøgte udvidelse vurderer Holstebro Kommune, at støjgenerne fra Sørvadvej 21 vil ligge indenfor det acceptable, idet afstanden til nærmeste nabo er forholdsvis stor (275 m).

På baggrund af ovenstående vurderes det, at støj fra husdyrbruget ikke vil medføre ikke-uvæsentlige gener for de omkringboende. Der er ikke foretaget støjberegninger i forbindelse med udarbejdelsen af miljøgodkendelsen. Til gengæld stilles der vilkår om, at drifttiden for de forskellige støjkloder kan reguleres.

Der fastsættes vilkår om, at såfremt der opstår gener for de omkringboende, eller såfremt Holstebro Kommune finder det nødvendigt, kan der kræves udført støjmålinger/ beregninger efter nærmere definerede anvisninger. Der meddeles vilkår iht. Miljøstyrelsens vejledende støjkrav.

Ud fra ovenstående vurderes det, at BAT i forbindelse med støj er overholdt. Såfremt der ændres ved eksisterende stalde eller anlæg, der kan medføre ændring i støjniveauet for de omkringboende, skal projektet vurderes iht. principperne for BAT.

STØV

Der kan især i tørre perioder forekomme støv fra ejendommen ved færdsel med køretøjer. Der henvises til god landmandspraksis, dvs., at for at begrænse støvgener skal al transport til og fra bedriften foregå ved hensynsfuld kørsel samt at alle aktiviteter på bedriften planlægges, herunder også levering og udkørsel således at omgivelserne påvirkes mindst muligt. Da antallet af transportere stiger betragteligt vil der kunne forekomme øgede støvgener omkring ejendommen.

Stalde

Der forventes ikke støvgener fra staldene for de omkringboende.

Foderlade/siloer

Der er oplyst, at der kan forekomme støv fra foder- og blandeanlæg samt kornlager, som er placeret indendørs og i en udendørs kornsilo. Der er ikke foretaget støvbegrænsende tiltag. Indsugning og udsugning for kornløsningsanlægget er placeret på amerikanersiloen. Tørfoderet leveres i foderladen, som ligger nord for det eksisterende staldanlæg. Der stilles vilkår om, at fodersiloer skal etableres med melcykloner eller anden støvbegrænsende foranstaltning for at sikre mod støvgener ved indblæsning af foder.

Generelt forventes der ikke støvgener på eller omkring ejendommen, såfremt de stillede vilkår overholdes.

LYS

Udendørs belysning anvendes fortrinsvis i vinterhalvåret. Lys ved udlevering af grise er tændt i forbindelse med afhentning af dyr. Dette sker mellem kl. 05.30-06.30.

Der stilles vilkår om, at lyset ikke må være tændt, når lyset ikke anvendes som arbejdslys. Alternativt skal lyset tændes via sensor.

Det vurderes, at lys ikke vil give anledning til væsentlige gener for de omkring boende, da afstanden er stor.

SPILDEVAND

Spildevand, herunder husholdnings- og processpildevand m.v. fra ejendommene håndteres som angivet i nedenstående skema.

Spildevandstype	Håndtering
Sanitært fra husholdningen	Tilledes septiktank
Tag- og overfladevand	Nedsives til dræn
Sanitært spildevand fra driftsbygning (håndvask i stald og udleveringsrum)	Ledes til gyllebeholder og fortank
Vaskevand fra stalde	478 m ³ tilledes gyllebeholder

Forhold omkring ejendommens husspildevand reguleres ikke i denne godkendelse. Ejendommen på Sørvadvej 21 ligger i oplandet til Vegen å (Mosebæk forgrening), som er en del af Storå oplandet. Storåen har sit udløb i Felsted Kog i Nissum Fjord.

Det skal bemærkes, at spildevand fra håndvasken i stalden ledes til gyllebeholderen. Fra udleveringsrummet til slagtesvin ledes gødningsrester og vaskevand til fortanken.

Vaskeplads

Markbruget reguleres i arealgodkendelsen Skjernvej 133 og maskinparken findes på ejendommen Skinbjergvej 11.

SKADEDYR

Rotter

Foder på ejendommen skal opbevares på en sådan måde, at der ikke opstår risiko for tilhold af skadedyr (rotter mv.). Der er opsat giftkasser hele vejen omkring ejendommen. Rottekasserne tilses løbende. Det vurderes, at ovenstående fremgangsmåde til bekæmpelse af skadedyr med rimelighed kan forventes at sikre mod rotteplage ved og i området omkring ejendommen. Ovenstående sikres ved vilkår.

Fluer

Fluer i staldene bekæmpes med rovfluer. Det tilstræbes at holde en god hygiejne i staldene, hvilket er medvirkende til at forebygge flueproblemer. Produktionen kører i holddrift, så der er god tid til at vaske, desinficere og udtørre staldene inden indsættelse af nye grise. Ansøger mener, at overbrusning af gødearealet har en negativ indflydelse på fluernes levevilkår og formeringsevne. Ejendommen har alligevel abonnementsordning med Mortalin omkring udsætning af rovfluer i staldene.

Der stilles vilkår om, at der skal foretages en effektiv flue- og skadedyrsbekæmpelse på husdyrbruget i overensstemmelse med de af Statens Skadedyrslaboratorium senest fastsatte retningslinier. Fluegener skal forebygges ved at holde en god hygiejne i staldene og omkring foderopbevaring.

DRIFTSFORSTYRRELSER ELLER UHELD

Overpumpning af gylle

En væsentlig risikofaktor er uheld i forbindelse med overpumpning af gylle. Pumpen, der pumper gylle fra stald til gylletank, skal være forsynet med en afbryder, som sikrer, at pumpen ikke kan sættes i gang utilsigtet. Eldrevne pumper skal, når de ikke anvendes, og ikke er under opsyn, afbrydes ved hovedtavlen. Afbryderen skal aflåses eller opbevares under aflåste forhold.

Det vurderes, at ovenstående tiltag er med til at sikre, at der ikke sker uheld ved overpumpning til gylletanken, og at risikoen for udpumpning af store mængder gylle ud af beholderen ved et uheld, dermed minimeres.

Lækage på gyllebeholdere

Ansøger skal i sin beredskabsplan have en procedure for, hvordan et gylleudslip håndteres, såfremt gyllebeholderen sprænger læk. Det vurderes, at ejendommens gyllebeholder ligger i en mindste afstand af ca. 300 m fra nærmeste vandløb, Mosebæk Hovedløb, som er en sideforgrening af Veggen Å. Et mindre drænet areal, som er vist på Hedeselskabet drænkort, ligger i syd for stuehuset og omfatter ejendommens have. Afstanden til gyllebeholderen er ca. 65 m. Terrænet er svagt hældende mod syd vinkelret på vandløbet og Holstebro Kommune vurderer, at gylle fra gyllebeholderen vil kunne opsamles i nærområdet uden at kunne strømme til vådområder, dræn eller lignende. Ved evt. gylleudslip opsamles gyllen hurtigst muligt med slamsuger. Om nødvendigt tilkaldes rendegraver til etablering af nøddræn/opsamlingsbassin.

Brand

Sektionering af staldene kan reducere omfanget af skader ved brand. Placering af brandslukkere skal fremgå af husdyrbrugets beredskabsplan.

Beredskabsplan:

Der er Holstebro Kommunes opfattelse, at en beredskabsplan er til stor hjælp for landmanden, såfremt der skulle ske et uheld både med hensyn til små hændelser som f.eks. oliespild og store som f.eks. brand, hæværk o.l.

Beredskabsplanen giver landmanden en mulighed for at gennemgå sin bedrift, og foretage en risikovurdering af, hvorvidt der skal ændres på indretning og drift således, at risikoen for forurening i forbindelse med uheld minimeres. I forbindelse med ansøgning om miljøgodkendelse er det oplyst til Holstebro Kommune, at en beredskabsplan er under udarbejdelse.

BAT er bl.a.:

- at ejendommen har en beredskabsplan, der skal benyttes i tilfælde af uheld eller lignende på ejendommen.
- at alle der arbejder på ejendommen er bekendt med beredskabsplanens indhold og ved hvor den kan findes.
- at beredskabsplanen hænges op synligt flere steder på ejendommen.
- at beredskabsplanen løbende holdes ajour i forhold til husdyrbrugets drift.

Der stilles vilkår til sikring af ovenstående. Beredskabsplanen skal foreligge færdig inden 1. oktober 2010 og skal skriftligt accepteres af Holstebro Kommune. Beredskabsplanen er ikke færdig før den er skriftligt accepteret af Holstebro Kommune.

BAT – bedste tilgængelige teknik

Strategien i lov om miljøgodkendelse m.v af husdyrbrug, bygger på forureningsbegrænsningsprincippet, der er beskrevet i lovens § 1. Lovens strategi prioriterer forebyggelse højest. Forurening skal først og fremmest forebygges ved anvendelse af renere teknologi, herunder mindre forurenende råvarer, processer og anlæg. Den forurening, der ikke kan forebygges, skal begrænses mest muligt ved anvendelse af bedst mulige renseteknologi.

Ved godkendelse af husdyrbrug efter loven skal husdyrbruget og godkendelsesmyndigheden i forbindelse med godkendelsen foretage en vurdering af virksomhedens teknologi i forhold til det, som beskrives som "Bedste Tilgængelige Teknik".

Husdyrbruget benytter sig til stadighed af professionel landbrugsrådgivning, og driften af ejendommen bliver derfor tilrettelagt efter den nyeste viden indenfor området.

MILJØ- OG RESSOURCESTYRING

Ressourceforbruget vurderes for at sikre, at bedriften udvikler sig i takt med de stigende krav til ressourcebevidsthed og miljøforhold. Miljø- og ressourcestyring bygger på en helhedsvurdering ud fra et princip om at stræbe mod renere teknologi i landbrugsproduktionen. Sagt med andre ord drejer det sig om, at minimere forbruget af energi, næringsstoffer, vand, pesticider osv. således at tab til omgivelser bliver minimeret under hensyntagen til produktionens lønsomhed.

Renere teknologi sigter bl.a. mod at minimere forbruget af energi, vand og andre råvarer pr. produceret enhed, at udskifte miljøfarlige stoffer med mere miljøvenlige stoffer samt at gøre arbejdsgange og processer mindre belastende for miljøet.

Renere teknologi er samtidig det bærende element i Lov om miljøgodkendelse m.v. af husdyrbrug og i Lov om miljøbeskyttelse. Loven pålægger alle et ansvar, og som landmand kan man selv indføre renere teknologi og påvirke andre til at indføre renere teknologi bl.a. ved at stille krav, når der købes ind.

Forbruget af råstoffer til husdyrproduktionen består primært af foder, vand, el og olie. Desuden er der et forbrug af handelsgødning:

Tabel 2 Ressourceforbrug

Type	Forbrug før udvidelse	Forbrug efter udvidelse	ændring
Vandforbrug (drikkevand)	3.400 m ³	7.300 m ³	+ 114 %
Vandforbrug (vaskevand)	239 m ³	478 m ³	+ 100 %
Elforbrug	91.000 kWh	198.000 kWh	+ 117 %
Fyringsolie	15.000 L	15.000 L	0 %
Brændstof, diesel	0 L	0 L	0 %

Da der produceres flere grise i eftersituationen er der et større forbrug af vand til drikkevand. Drikkevandsforbruget skønnes at være ca. 20 % lavere end normtallene, da der anvendes valle i driften.

Foderanlægget og foderkværnen skal køre i flere timer, hvorfor der bliver et højere strømforbrug.

For at sikre, at husdyrbruget løbende holdes ajour mht. energirigtige teknologier stilles der vilkår om, at husdyrbruget minimum hver 5. år gennemgås af en energifaglig person, med det sigte at sikre at lønsomme ressourcebesparende teknologier løbende indføres på husdyrbruget. Den første gennemgang inkl. rapport skal foreligge inden der er gået 2 år fra miljøgodkendelsen er meddelt og skal omfatte hele anlægget. Der stilles vilkår om, at 5-års lønsomme teknologier skal indføres, med mindre der er forhold, der taler for, at investeringen med fordel udsættes til senere, eller såfremt det på anden måde ikke er proportionalt at indføre tiltagene.

Generelt skal virksomheden registrere forbrug af el, vand og andre ressourcer og være opmærksom på muligheden for besparelse. Der vil blive stillet vilkår om løbende registrering af ressourceforbruget med henblik på, at der løbende er fokus på at reducere forbruget.

RENERE TEKNOLOGI

På husdyrbruget er der lavet en lang række renere teknologitiltag:

- | | |
|-------------------|---|
| El: | <ul style="list-style-type: none">▪ Multi-step ventilationssystem der bruger mindre strøm end traditionel mekaniske ventilation. Gyllekøling i ny slagtesvinestald |
| Ammoniak: | <ul style="list-style-type: none">▪ Regelmæssig vask og eftersyn af ventilationssystemet |
| Energi | <ul style="list-style-type: none">▪ Fasefodring og reduceret råproteinindhold i foderet.▪ Fast overdækning på den største gyllebeholder. |
| Management | <ul style="list-style-type: none">▪ Der er etableret fodersiloer tæt på staldanlæg for at minimere den interne transport af foder▪ Der arbejdes efter principperne for godt landmandskab▪ Der udarbejdes beredskabsplan for husdyrbruget til brug i forbindelse med eventuelle uheld eller driftsforstyrrelser på ejendommen.▪ Bedriftens medarbejdere uddannes løbende gennem kurser og efteruddannelse.▪ Medarbejdere orienteres om, at husdyrbruget er miljøgodkendt, og hvilket ansvar der dermed følger.▪ Rengøring i og omkring husdyrbruget foretages jævnlige med henblik på at minimere risikoen for lugt og for at der ikke skal opstå uhygiejniske forhold.▪ Husdyrgødningen udbringes under hensyn til afgrødernes vækstperiode, hvilket betyder maksimal udnyttelse af næringsstoffer. |

Det er Holstebro Kommunes opfattelse, at man igennem godt landmandskab og overholdelse af husdyrgødningsbekendtgørelsen mm. overholder kravet om BAT. I husdyrgødningsbekendtgørelsen er der fastsat en lang række krav til anlæg, indretning og drift af husdyrbrug, som gælder for alle husdyrbrug. En lang række af disse anlæg og indretninger bygger på anvendelse af renere teknologi eller den bedst tilgængelige teknologi (BAT).

I godkendelsen stilles der desuden vilkår om, at husdyrbrugets ventilationsanlæg løbende og minimum 1 gang om året skal gennemgås af teknikere med henblik på at sikre, at anlægget kører energimæssigt optimalt. Servicen skal noteres i driftsjournal og kontrolrapport skal være tilgængelig for tilsynsmyndigheden.

For at forbedre den generelle miljømæssige drift er BAT bl.a. følgende:

- at virksomheden gennemgås med henblik på besparelse på el-forbrug og andre energikilder, evt. sammen med ejendommens energiselskab/konsulent.
- at der føres regnskab over forbrug af vand, energi, foder samt kunstgødning.
- at vandingssystemet vedligeholdes, således at vandspild undgås.
- at der anvendes energibesparende belysning.
- at opdage og reparere eventuelle lækager hurtigst muligt.
- at anlæg og maskiner til stadighed renholdes og vedligeholdes, således at de fungerer optimalt.

Varetagelse af hensyn til landskab

Udvidelsen af svineproduktionen på Sørvadvej 21 sker dels i eksisterende bygninger og dels i en projekteret slagtesvinestald vest for de eksisterende bygninger. De ansøgte bygninger ligger alle i umiddelbar tilknytning til de eksisterende. Der kræves ingen tilladelser/dispensationer i.h.t. Naturbeskyttelseslovens bestemmelser til de ansøgte bygninger. Sørvadvej nr. 21 ligger umiddelbart op til et område, der i Holstebro Kommuneplan 2009 er defineret som landskabsområde. For at camouflere bygningsmassen skal der suppleres med beplantninger af hjemmehørende arter omkring denne. Dette sikres ved vilkår.

Afsætning af rågylle til Maabjerg Bioenergy A/S og modtagelse af returgylle

Husdyrbruget Sørvadvej 21 planlægger at afsætte al den producerede svinegylle til Maabjerg Bioenergy A/S. Returfraktionen bestående af afgasset biomasse, svarende til i alt 456,0 DE fra husdyrbrugene Sørvadvej 21 og 24 ejet af samme ansøger, ønskes afsat til aftalearealer reguleret i arealgodkendelsen Skjernvej 133. Returgyllen opbevares på Sørvadvej 24 i de 2 største gyllebeholdere og på Sørvadvej 21 i den største gyllebeholder i det omfang det ikke afhentes til udbringning direkte ved omladestationen, som er planlagt til at blive etableret på ansøgers arealer på Sørvadvej nordvest for ejendommen. Såfremt levering af svinegylle til Maabjerg Bioenergy A/S ikke realiseres, skal ansøger fremlægge en alternativ løsning, som skal godkendes af Holstebro Kommune.

Holstebro Kommunes samlede vurdering af husdyrbruget

Holstebro Kommune vurderer, at husdyrbruget har truffet de nødvendige foranstaltninger til at forebygge og begrænse forureningen ved anvendelse af bedste tilgængelige teknik,

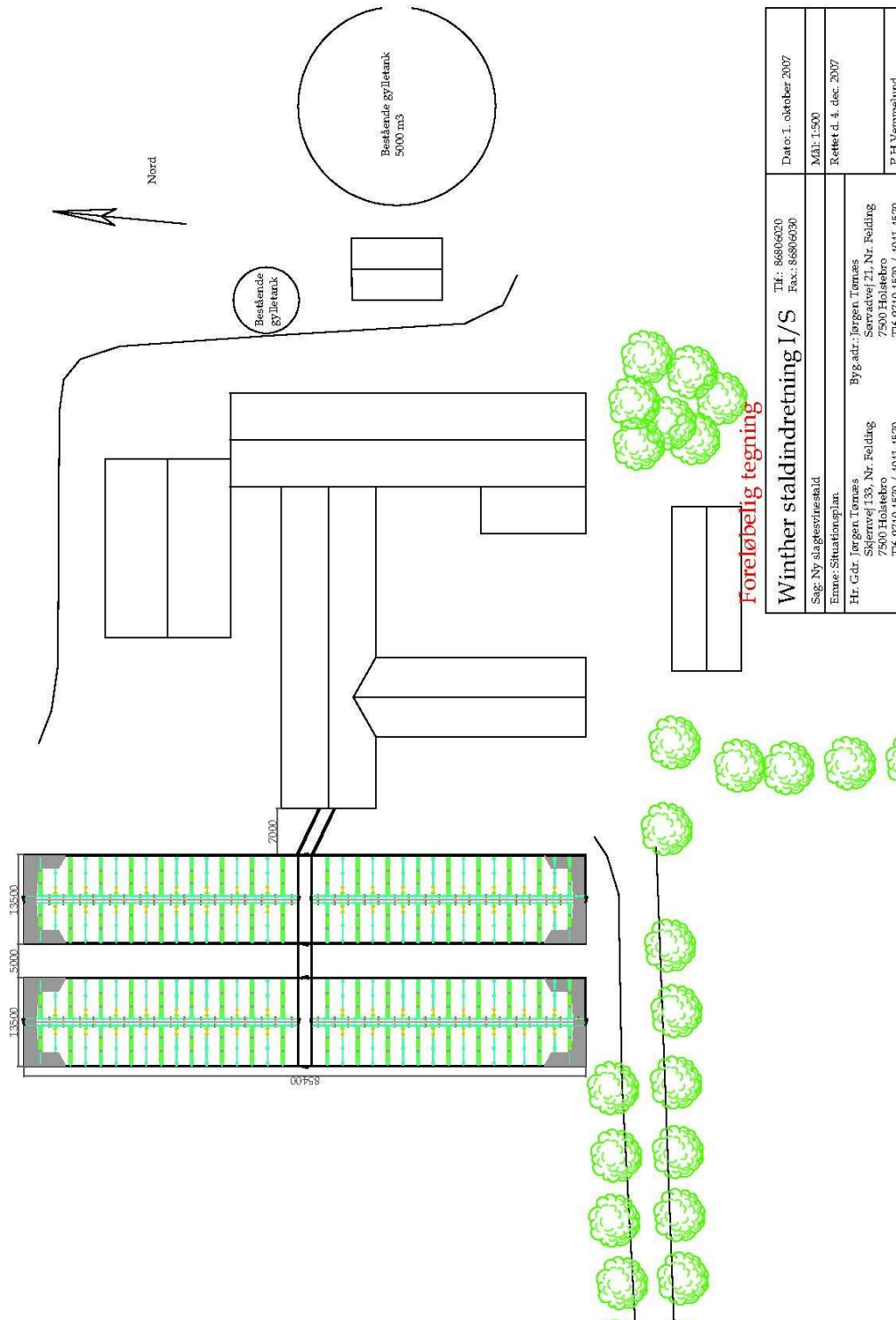
og at husdyrbruget i øvrigt kan drives på stedet uden at påføre omgivelserne forurening, som er uforenelig med hensynet til omgivelsernes sårbarhed og kvalitet.

Husdyrbrugets forenelighed med naturområdets sårbarhed og kvalitet er desuden vurderet og sammenfattende vurderes det, at områdernes integritet ikke ødelægges af husdyrbrugets drift.

På baggrund af ovenstående vurderer kommunen, at husdyrbruget kan drives uden væsentlige gener for omgivelserne og risiko for forurening, såfremt vilkårene i denne godkendelse overholdes.

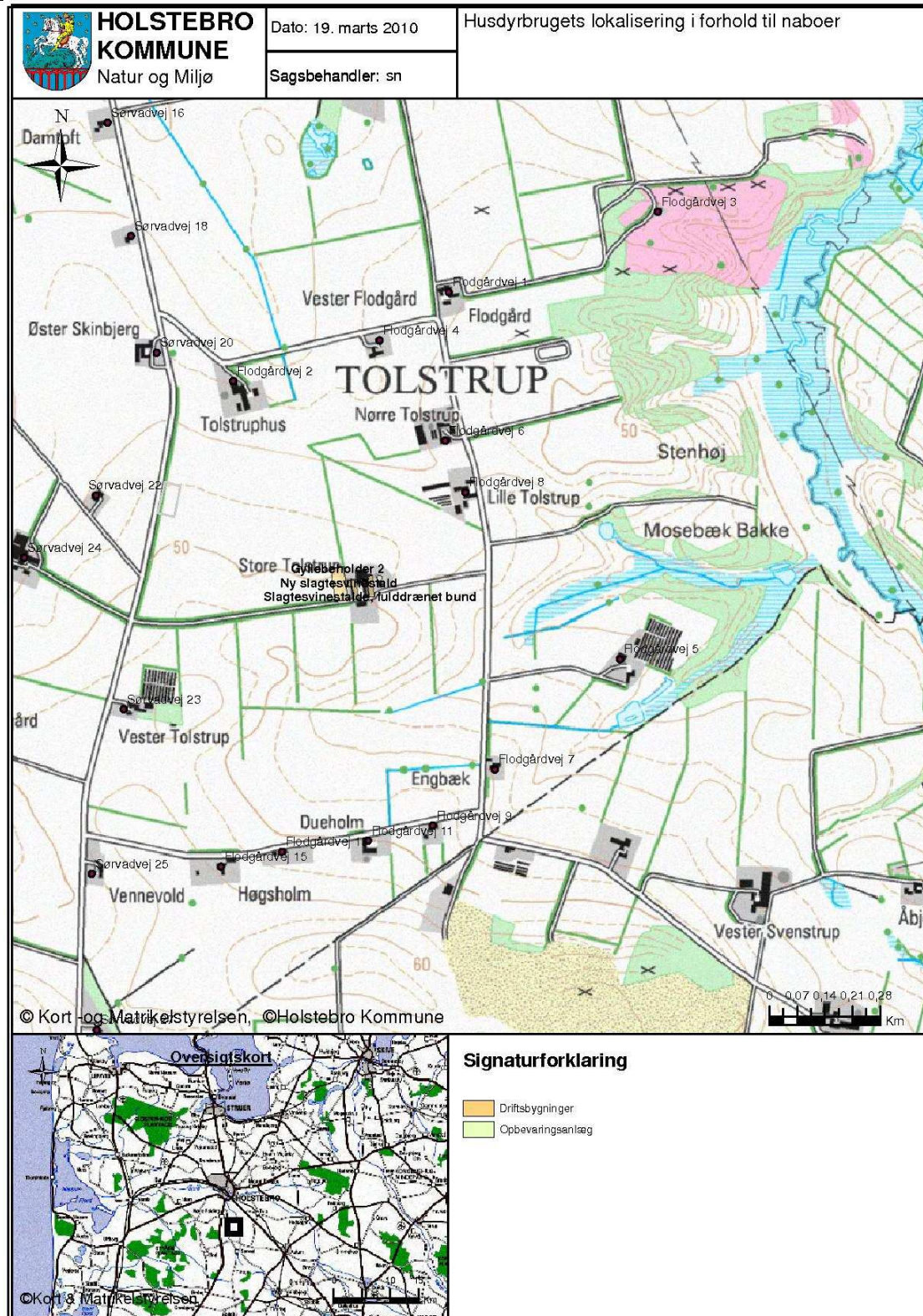
Bilag

Bilag 1 – Situationsplan



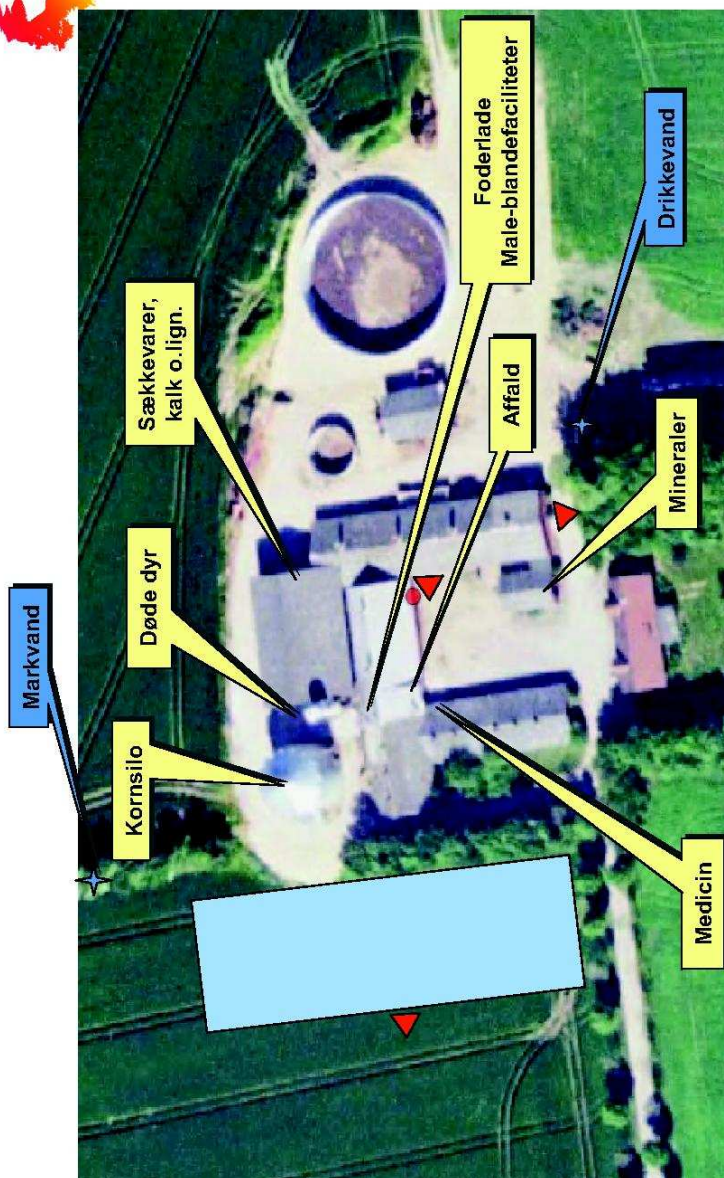
Ovenstående er kopieret fra ansøgningen.

Bilag 2 – Lokalisering i forhold til naboer





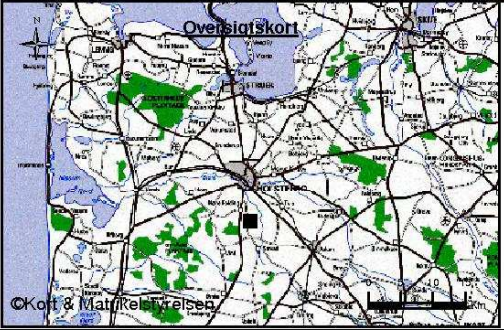
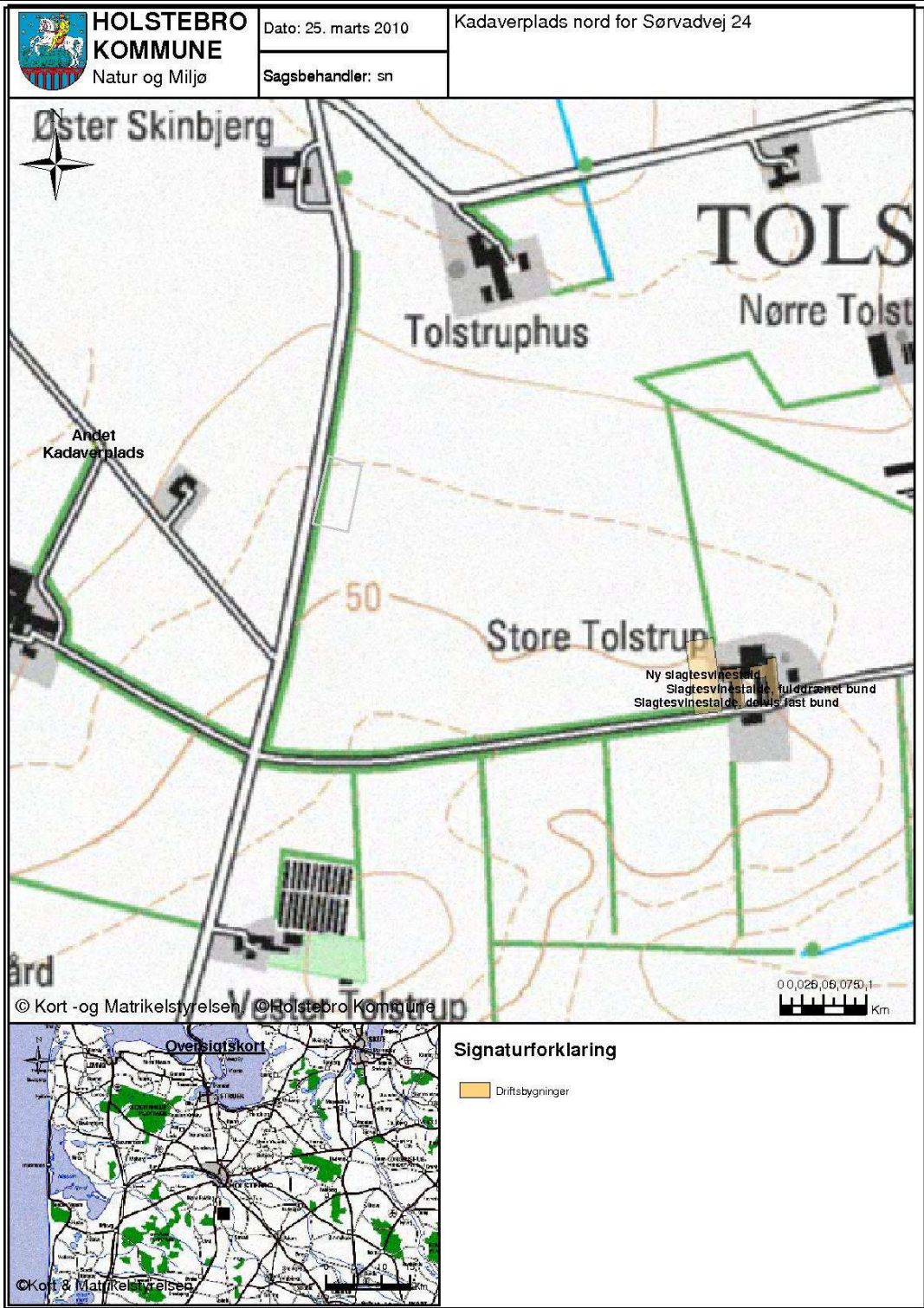
Svinerådgivning Vest



St. Tolstrup Oversigtsplan

Ovenstående kort er kopieret fra ansøgningen

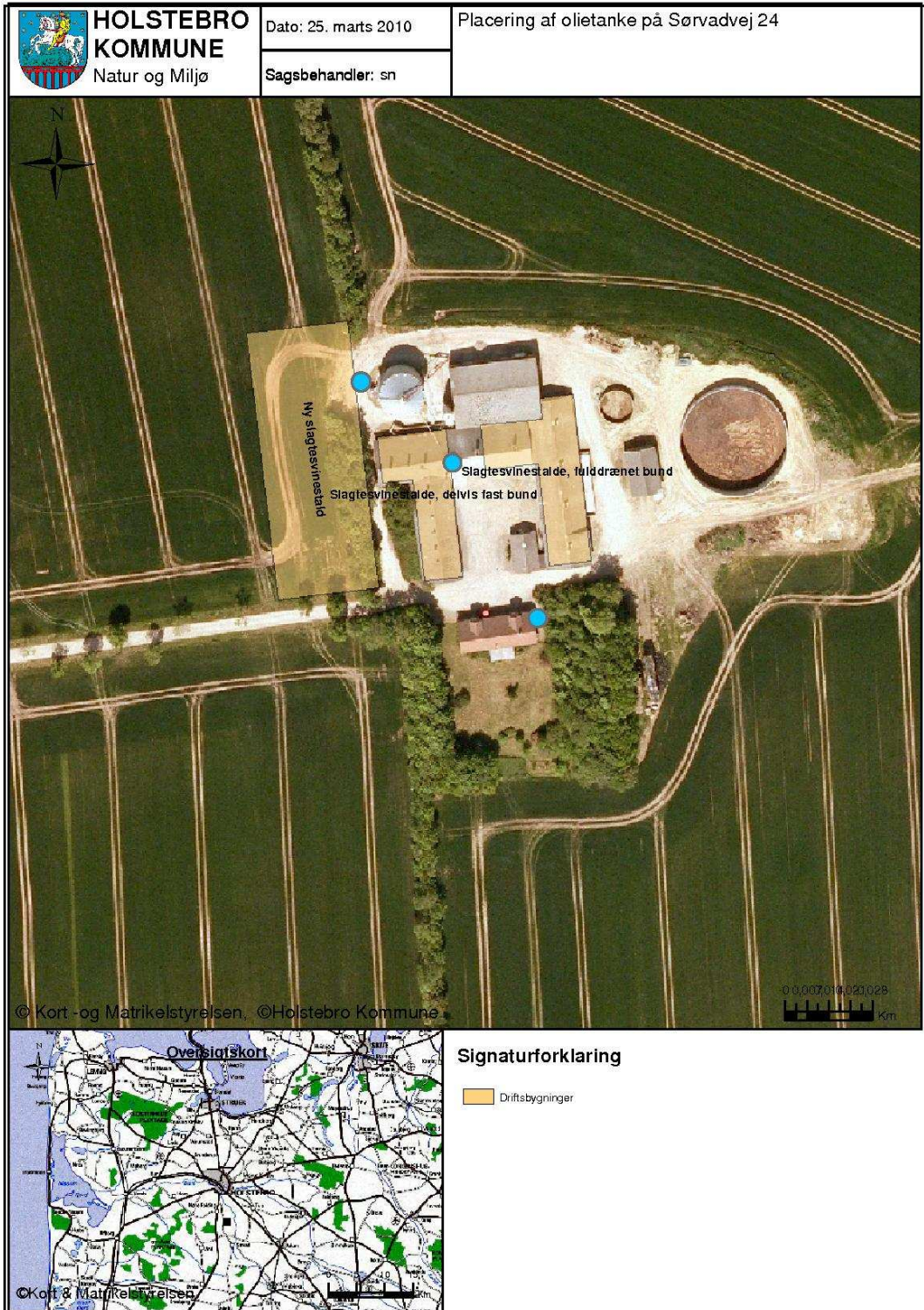
Bilag 3 – Husdyrbrugets indretning 2/3



Signaturforklaring

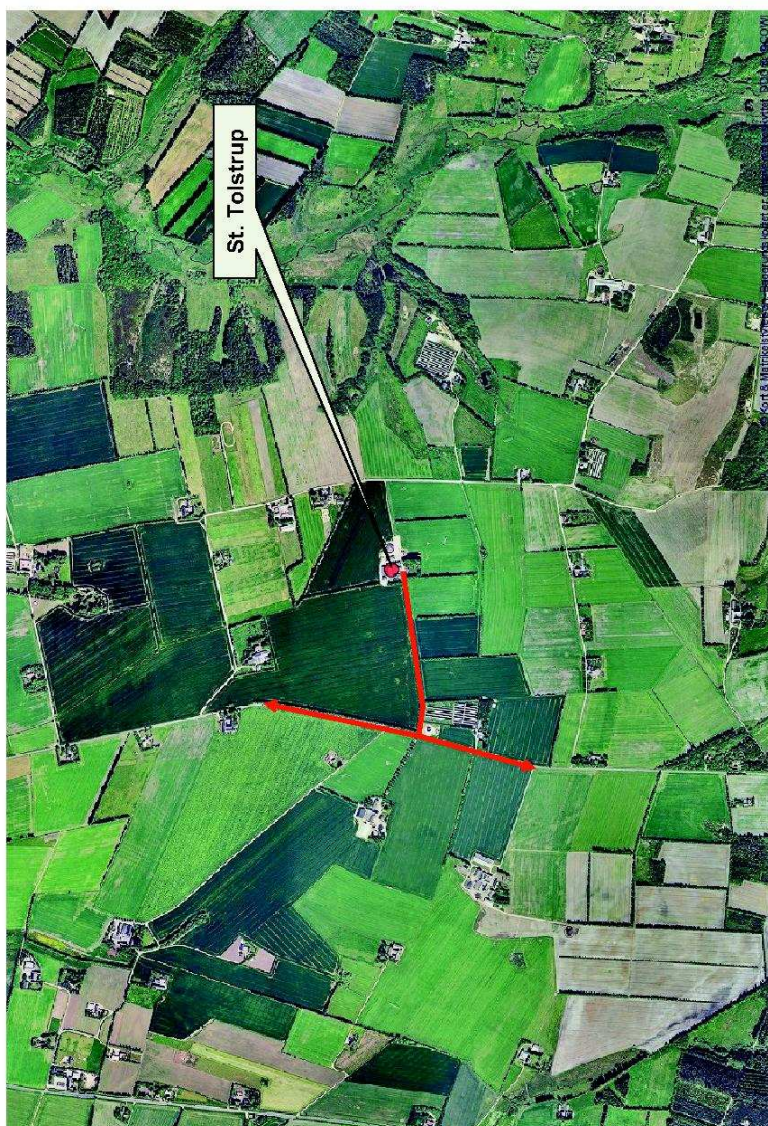
Driftsbygninger

Bilag 3 – Husdyrbrugets indretning 3/3





Svinerådgivning Vest



Store Tolstrup
Transporter til og fra ejendommen

Ovenstående kort er kopieret fra ansøgningen



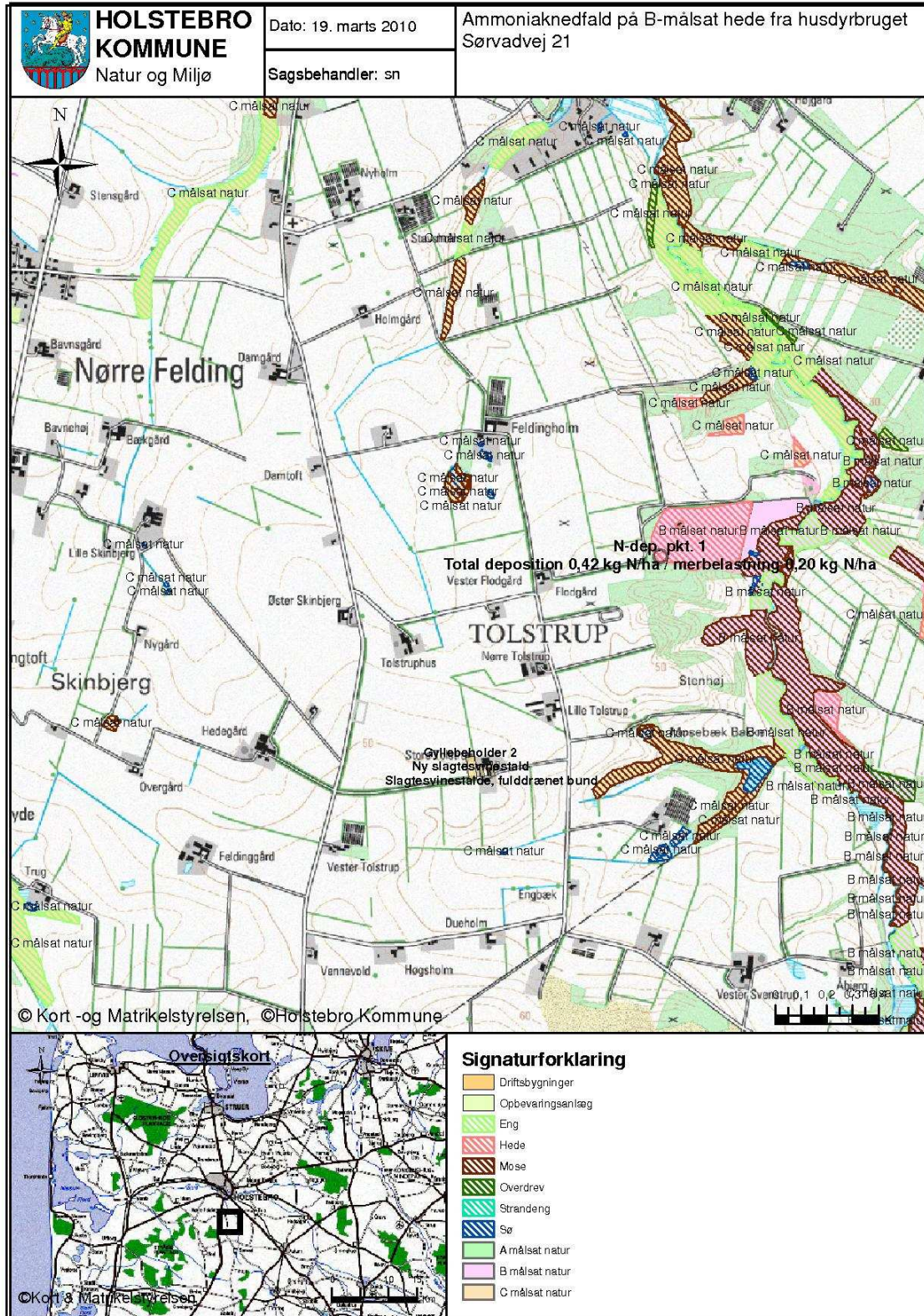
Svinerådgivning Vest



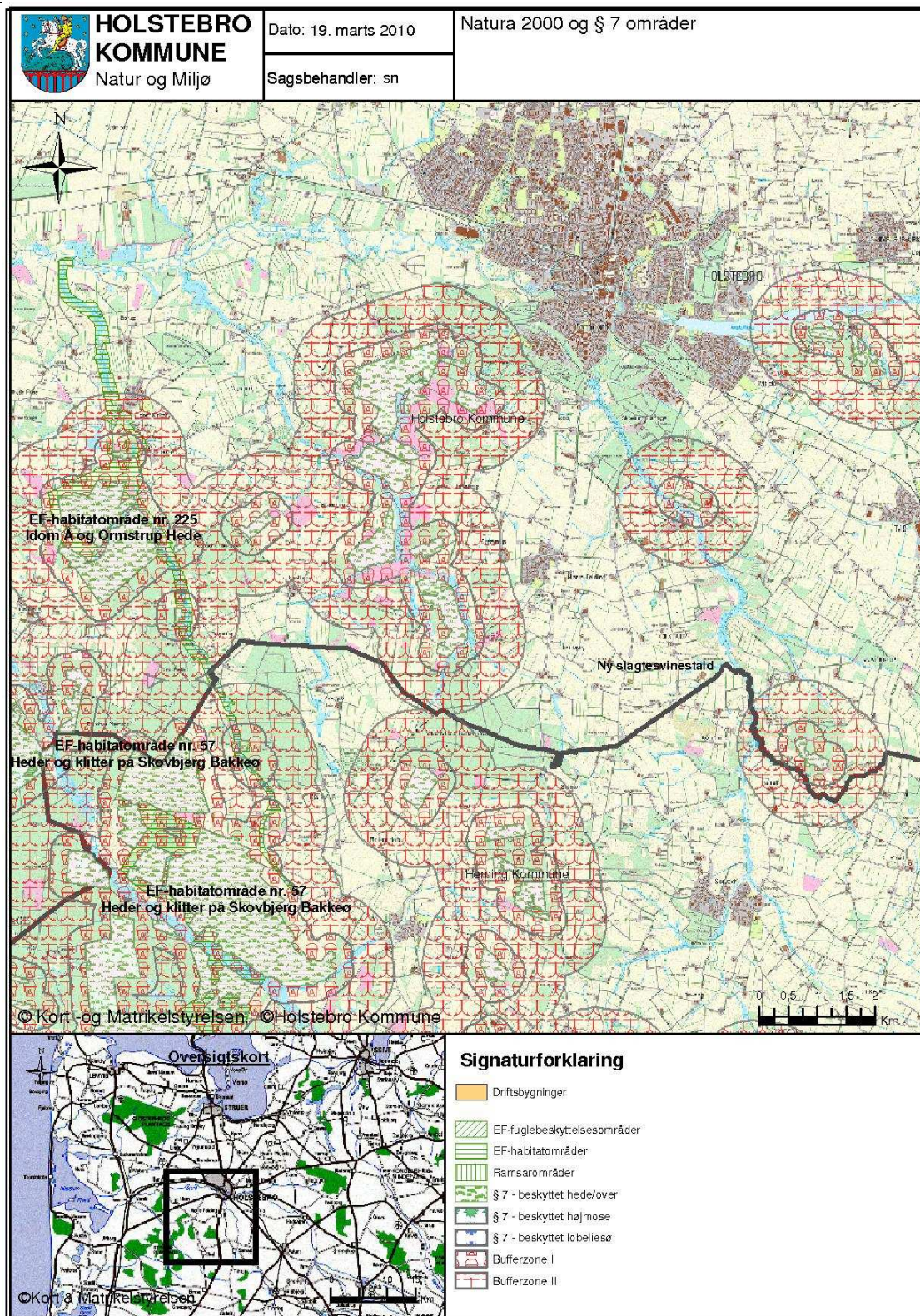
**St. Tolstrup
Ventilationsafkast**

Ovenstående kort er kopieret fra ansøgningen.

Bilag 6 – Ammoniaknedfald på B-målsat hede



Bilag 7 – Natura 2000 områder og § 7 områder



Bilag 8 – Driftsjournal - del 1 / 2

Nedenstående driftsjournal skal føres løbende i henhold til godkendelsernes vilkår. Datoer, handlinger m.v. skal fremgå.

PRODUKTIONSKONTROL					
Egenkontrol 01/08-31/07 år:					
	Maksimalt antal DE	antal dyr	antal/de	DE	+ - DE
Slagtesvin (35-108 kg)	456,3	16.490			

Husk at gemme bilag til dokumentation af ovenstående

INSPEKTION AF gyllebeholdere							
	Størrelse	Dato for tømning	Er der synlige revner	Er der synlige utætheder	Er evt. kabler intakte	Reparatør tilkaldt (dato)	Dato for reparation
Gyllebeholder nr. 1							
Gyllebeholder nr. 2							
....							

Bilag 8 – Driftsjournal - del 2/2

VENTILATIONSANLÆG		
Handling	Dato for vedligeholdelse	Dato for kontrol
Kontrol eller vedligeholdelse		
...		
...		

Husk at gemme kopi af kontrolrapporter.

ENERGIGENNEMGANG AF EJENDOMMEN			
	Dato	Tiltag	Tiltag
Gennemgang af ejendommen af en energifaglig person			

Skal gennemføres minimum hvert 5. år.
Husk at gemme kontrolrapporter i minimum 5 år.

EL, VAND og VARME	Januar kvartal			April kvartal			Juli kvartal			Oktober kvartal		
	start	slut	forbrug	start	slut	forbrug	start	slut	forbrug	start	slut	forbrug
Ei [kWh]												
Vand [m ³]												
andet												
andet												
andet												

UHELD				
Hændelse	fra dato	til dato	Alarmcentral alarmeret	Anmeldelse til Natur og Miljø
...				

Beredskabsplan	Dato
Revideret den	
...	