

**§ 16 b Miljøtilladelse  
af  
husdyrbruget  
på  
Hadbjergvej 125, 8370 Hadsten**



Tilladelsesdato den 24. september 2021



Favrskov  
Kommune

## Registreringsblad

Landbrugets navn og beliggenhed	Enggård, Hadbjergvej 125, 8370 Hadsten
Matrikelnummer	1e og 67, Hadbjerg By, Hadbjerg
Virksomhedens navn	Kærsminde ApS
CVR. nummer	40657002
P-nummer	Intet P-nummer
Ejendomsnummer	7100000854 og 7100020335
Besætningens CHR-nummer	83948
Ejer af ejendommen	Søren Wümpelmann Juhl
Driftsansvarlig	Søren Kristensen
Ansøgers konsulent	Anne Kirkegaard, Velas
Brugstype	Svinebrug
Skema nummer og versionsnummer	227837 – version 4
Kommunens sagsnummer	GEO-2020-18704
Tilladelses betegnelse	§ 16 b tilladelse over 750 kg NH <sub>3</sub> -N pr. år
Tilsynsmyndighed	Favrskov Kommune
Sagsbehandler	Steffen Carton Nielsen
Kvalitetssikret af	Lene Højlund
Tilladelsesdato	24. september 2021

## Læsevejledningen

### Det vigtigste først!

I de første tre kapitler kan læses selve afgørelsen, dernæst vilkårene som skal overholdes netop for dette husdyrbrug samt de generelle juridiske forhold omkring afgørelsen herunder klagevejledning.

### Derefter kommer detaljerne og kommunens vurderinger

I kapitel 4 og de følgende kapitler, er der en teknisk gennemgang af det projekt, der søges om, efterfulgt af kommunens bemærkninger og vurderinger af virkningerne på miljøet.

### Til sidst

Som bilag til afgørelsen er ansøgningsmaterialet vedlagt.

# Indholdsfortegnelse

<b>1. Afgørelse .....</b>	<b>4</b>
<b>2. Vilkår for afgørelsen .....</b>	<b>6</b>
<b>3. Generelle forhold .....</b>	<b>9</b>
3.1 Meddelelsespligt .....	9
3.2 Tilsyn og retsbeskyttelse .....	9
3.3 Gyldighed .....	9
3.4 Offentliggørelse og høring .....	9
3.5 Klagevejledning .....	10
3.6 Lovgrundlag, planer og vejledninger .....	12
<b>4. Anlæggets beliggenhed og planmæssige forhold .....</b>	<b>13</b>
4.1 Beliggenhed, landskab og afstandskrav .....	13
<b>5. Husdyrhold, staldanlæg og drift .....</b>	<b>17</b>
5.1 Husdyrhold og staldindretning .....	17
5.2 Foderoplag .....	21
5.3 Ventilation .....	21
5.4 Energi- og vandforbrug .....	21
5.5 Egenkontrol og dokumentation .....	22
<b>6. Gødningsproduktion og -håndtering .....</b>	<b>23</b>
6.1 Gødningstyper .....	23
6.2 Flydende husdyrgødning .....	23
6.3 Fast husdyrgødning .....	23
<b>7. Forurening og gener fra anlægget .....</b>	<b>24</b>
7.1 Lugt .....	24
7.2 Fluer og andre skadedyr .....	25
7.3 Støj fra anlæg og maskiner .....	26
7.4 Rystelser .....	26
7.5 Til- og frakørsel .....	26
7.6 Støv .....	27
7.7 Lys .....	27
<b>8. Husdyrbrugets påvirkning af natur og miljø .....</b>	<b>28</b>
8.1 Ammoniak og natur .....	28
8.2 Arter med særlige beskyttelseskrav (BILAG IV arter m.m.) .....	29
8.3 Konsekvensvurdering .....	30
<b>9. Bedste tilgængelige teknik (BAT) .....</b>	<b>31</b>
<b>Bilag 1. Ansøgningskema 227837, version 4 .....</b>	<b>32</b>

# 1. Afgørelse

Favrskov Kommune meddeler hermed tilladelse efter § 16 b i husdyrbrugloven til udvidelse af svinebruget på Hadbjergvej 125, 8370 Hadsten. Ejendommen indgår i bedriften Kærsminde ApS, med CVR-nr. 40657002. Under samme bedrift drives husdyrholdet på Randersvej 181, 8544 Mørke, Hadbjergvej 123, Mejlbyvej 22 og 28, 8370 Hadsten.

Ved ibrugtagning af denne tilladelse bortfalder Hadsten Kommunes kapitel 5 godkendelse af 13. august 1996 og revurdering heraf af 9. juni 2010, samt § 31 afgørelse om ikke godkendelsespligt ved skift i dyretype af 19. november 2014 og § 13 afgørelse om ikke godkendelsespligt ved etablering af produktionsareal til vinteropstaldning af dyrehold.

Der søges om godkendelse af produktionsareal i de eksisterende stalde frem for antallet af dyr. Dermed bliver der mulighed for at udvide dyreholdet i eksisterende stalde.

Det eksisterende produktionsareal til svin udvides med en kontrol/sygestald på 72 m<sup>2</sup>. Derudover øges produktionsarealet til svin samlet set, med yderligere 16 m<sup>2</sup> i de øvrige stalde. Et produktionsareal på 189 m<sup>2</sup> til kvæg tages ud af drift. I alt reduceres det samlede produktionsareal med 101 m<sup>2</sup>.

Udvidelsen af produktionsarealet til svin sker i eksisterende bygninger, så der skal ikke bygges nyt.

## **Tilladelsen omfatter**

Tilladelsen er en ny samlet tilladelse af husdyrbruget. Tilladelsen omfatter en ændring af produktionsarealet fra 2.317 m<sup>2</sup> til 2.216 m<sup>2</sup>. Det tillades, at der går søer på 2.078 m<sup>2</sup> produktionsareal, smågrise på 22 m<sup>2</sup> og alle typer svin på 116 m<sup>2</sup>.

Tilladelsen er betinget af at vilkårene i kapitel 2 overholdes.

Da husdyrbrugets samlede ammoniakemission er på over 750 kg NH<sub>3</sub>-N, nemlig på 3.494 kg NH<sub>3</sub>-N pr. år, skal der fastsættes vilkår om reduktion af ammoniakemissionen ved anvendelse af den bedste tilgængelige teknik (BAT).

Tilladelsen gælder kun det ansøgte. Der må ikke ske ændringer i husdyranlæg, gødnings-opbevaringsanlæg, ensilageopbevaringsanlæg eller lignende, før ændringen er anmeldt og tilladt/godkendt af Favrskov Kommune.

Tilladelsen omfatter udelukkende ejendommens erhvervsdel og forholdet til husdyrbrugloven.

Godkendelser/tilladelser i forhold til anden lovgivning skal søges separat. Ejer er selv ansvarlig for at indhente øvrige fornødne godkendelser eller tilladelser. Det kan blandt andet være: byggetilladelse, tilladelse til jorddeponering, tilladelse til spildevandsafledning, tilladelse til afledning af overfladevand, tilladelse til ny vejadgang, nedrivningstilladelse herunder tilladelse til anvendelse af byggeaffald. Bedriften skal til enhver tid leve op til gældende regler i love og bekendtgørelser – også selvom disse regler måtte være skærpende i forhold til denne tilladelse.

## **Vurdering**

Favrskov Kommune vurderer samlet set, at husdyrbruget – med de stillede vilkår – ikke vil medføre væsentlige miljømæssige påvirkninger, og at det kan drives på en måde, som er forenelig med hensynet til omgivelserne.

Husdyrbruget overholder husdyrbruglovens beskyttelsesniveau for lugt, og Favrskov Kommune vurderer, at produktionen kan ændres uden væsentlige gener for naboerne. Produktionen overholder ligeledes husdyrbruglovens beskyttelsesniveau for ammoniak, og vi vurderer, at driften af husdyrbruget ikke vil forringe naturens tilstand i området.

Favrskov Kommune vurderer desuden, at den ansøgte drift af anlægget lever op til bedste tilgængelige teknik (BAT).

Favrskov Kommune  
24. september 2021



Steffen Carton Nielsen  
*Jordbrugsteknolog*

Tilladelsen er gældende fra den 24. september 2021  
Klagefristen er den 22. oktober 2021

## 2. Vilkår for afgørelsen

### Produktionsareal og gødningsopbevaring

1. Der må kun være dyrehold i de nævnte stalde i nedenstående skema. Dyretypen, staldsystemet og produktionsareal skal være i overensstemmelse med oversigten i nedenstående skema. Staldenes placering kan ses i afsnit 5.1.

Stald/ Staldafsnit	Dyretype	Staldsystem	Bygningsareal (m <sup>2</sup> )	Produktionsareal (m <sup>2</sup> )
BBR 4 Drægt.stald 7	Søer, golde og drægtige	Løsgående, delvis spaltegulv	263	165
BBR 3 Drægt.stald 6	Søer, golde og drægtige	Løsgående, delvis spaltegulv	210	163
BBR 6 Karantæne stald 5	Alle svin	Fulldrænet gulv (kummer under hele arealet)	75	48
BBR 13 Løbe/dræg.stald 8	Søer, golde og drægtige	Individuel opstaldning, delvis spaltegulv	438	217
BBR 12 Farestald 10+11	Søer, diegivende	Kassestier, fuldspaltegulv	404	323
BBR 11 Poltestald 9	Alle svin	Fulldrænet gulv (kummer under hele arealet)	145	68
BBR 7 Farestald 11+21	Søer, diegivende	Kassestier, fuldspaltegulv	649	483
BBR 9 Drægt.stald 13+14	Søer, golde og drægtige	Løsgående, delvis spaltegulv	788	628
BBR 10 Polte 12	Søer, golde og drægtige	Individuel opstaldning, delvis spaltegulv	80	27
BBR 7 Klimacontainer	Smågrise	Drænet gulv + spalter (50%/50%)	26	22
BBR 9+7 Kontrol/sygestald 23	Søer, golde og drægtige	Løsgående dybstrøelse	118	72

2. Der må ikke anvendes mere end 750 stipladser til søer.
3. Der må kun opbevares flydende husdyrgødning i de nævnte gyllebeholdere i nedenstående skema.

Opbevaringsanlæg	Byggeår	Overflade areal (m <sup>2</sup> )	Kapacitet (m <sup>3</sup> )	Overdækning	Pumpesystem til tømning
Gyllebeholder	1979	110	400	Naturligt flydelag	Sugekran
Gyllebeholder	1994	681	3.000	Naturligt flydelag	Sugekran
Gyllebeholder	2006	677	3.000	Naturligt flydelag	Sugekran

## Ventilation

4. Ventilationsafkast og staldventilatorer skal rengøres og justeres efter producentens anvisninger dog mindst en gang om året, for at forebygge lugt- og støjgener.

## Foder

5. Beholdere med flydende foder skal opbevares på en plads med tæt bund, med fald mod afløb til tilstrækkeligt dimensioneret opsamlingsbeholder, gyllekanaler el.lign.
6. Påfyldning af beholdere til flydende foder skal ske under opsyn.
7. Korn- og foderspild samt støvdynger ved blandt andet korn- og fodersiloer skal fjernes samme dag som spildet er sket.

## Affald

8. Der skal til enhver tid foreligge dokumentation for, at affald bortskaffes miljømæssigt forsvarligt. Ved tilsyn skal det kunne demonstreres at affaldstyperne bliver sorterede. Det skal ligeledes kunne dokumenteres at affaldet aftages af godkendte virksomheder og transporteres af godkendte transportører, f.eks. ved hjælp af kvitteringer fra virksomhederne.

## Gyllebeholdere og gødningshåndtering

### Flydende husdyrgødning

9. Ved tømning af gyllebeholder skal der anvendes gyllevogne med påmonteret pumpe og returløb, således at spild af flydende husdyrgødning undgås.
10. Pumpning af gylle fra stalde til gyllebeholder skal ske indenfor tidsrummet kl. 07.00 – kl. 18.00 på hverdage

## Forurening og gener fra husdyrbruget

### Støj fra anlæg og maskiner

11. Husdyrbrugets bidrag til støjniveauet må ikke overstige følgende grænseværdier, målt ved nabobeboelser, markarbejdet er ikke omfattet:

	Tidsinterval	Grænseværdi	Midlingstid
Mandag – fredag	Kl. 07.00-18.00	55 dB(A)	ref. tid 8 timer
Lørdage	Kl. 07.00-14.00	55 dB(A)	ref. tid 7 timer
Lørdage	Kl. 14.00-18.00	45 dB(A)	ref. tid 4 timer
Søn- og helligdage	Kl. 07.00-18.00	45 dB(A)	ref. tid 8 timer
Aften	Kl. 18.00-22.00	45 dB(A)	ref. tid 1 time
Nat	Kl. 22.00-07.00	40 dB(A)	ref. tid ½ time

Støjens maksimalværdi må om natten ikke overstige ovenstående grænseværdi med mere end 15 dB(A) ved alle beboelser. Støjbelastningen er det ækvivalente, korrigerede støjniveau i dB(A) målt eller beregnet i punkter 1,5 m over terræn. Referencetiden er det mest støjbelastede tidsrum i perioden.

Såfremt tilsynsmyndigheden skønner, at eventuelle klager vedrørende støj er velbegrundede, skal ejendommen for egen regning eftervise, at de stillede støjkraav er overholdt.

### Fluer

12. På husdyrbruget skal der foretages effektiv fluebekæmpelse i overensstemmelse med de af Aarhus Universitet, Institut for Agroøkologi, fastsatte retningslinjer herom. Retningslinjerne findes på hjemmesiden:  
[https://agro.au.dk/fileadmin/DJF/Agro/Projekter/Vejledning\\_om\\_skadedyr/Retningslinier-for-fluebekaempelse.pdf](https://agro.au.dk/fileadmin/DJF/Agro/Projekter/Vejledning_om_skadedyr/Retningslinier-for-fluebekaempelse.pdf)

### Lys

13. Det skal sikres at udendørs belysning ikke har fjernvirkning.

## Egenkontrol og tilsyn

14. Et eksemplar af godkendelsen skal til en hver tid være tilgængeligt på landbruget. Driftspersonalet skal være orienteret om godkendelsens indhold og vilkår.
15. Dokumentation i tilknytning til egenkontrollen skal opbevares på husdyrbruget i mindst fem år og forevises på tilsynsmyndighedens forlangende.

### 16. Bortskaffelse af affald

- Der skal til enhver tid foreligge dokumentation for, at affald bortskaffes miljømæssigt forsvarligt. Dokumentationen kan være i form af kvitteringer fra godkendte transportører og modtagere af affaldet.



## 3. Generelle forhold

### 3.1 Meddelelesespligt

Hvis produktionsarealet udvides eller der foretages andre ændringer i anlæggets udformning, end det som fremgår af denne tilladelse, skal ejer eller driftsherre ansøge kommunen. Kommunen skal herefter vurdere om de ønskede ændringer udløser krav om tillæg til tilladelsen efter husdyrbruglovens § 16 b stk. 2.

### 3.2 Tilsyn og retsbeskyttelse

Med denne tilladelse følger der 8 års retsbeskyttelse på de vilkår, der er nævnt i afgørelsen frem til den 7. september 2029. Egenkontrolvilkår er undtaget fra denne beskyttelse.

Favrskov Kommune har som tilsynsmyndighed ret til på ethvert tidspunkt at kontrollere, at vilkårene for afgørelsen overholdes.

### 3.3 Gyldighed

Tilladelsen bortfalder, såfremt den ikke er udnyttet inden 6 år efter at afgørelsen er meddelt.

Hvis tilladelsen er udnyttet, og efterfølgende ikke har været helt eller delvis udnyttet, i 3 på hinanden følgende år, så bortfalder den del, der ikke har været udnyttet i de seneste 3 år.

### 3.4 Offentliggørelse og høring

#### Høring af udkast til afgørelse

Udkast til miljøtilladelsen blev den 7. september 2021 sendt i høring hos naboer og skønnede parter i sagen jævnfør forvaltningslovens § 19. Udkastet blev sendt til ansøger selv og en række organisationer og private personer, samt personer og organisationer, der har anmodet herom.

Der var en frist på mindst 14 dage. Det vil sige at der frem til og med den 21. september 2021 var mulighed for at komme med bemærkninger til udkastet.

Der indkom bemærkninger fra Danmarks Naturfredningsforening (DN)

1. DN mener at husdyrbruget er et IE-brug og skal følge de dertilhørende regler, da der hidtil har været mere end 750 stipladser til søer på ejendommen.
2. DN ønsker at ejendommens to gyllebeholdere skal teltoverdækkes.
3. DN gør opmærksom på, at hyppig udslusning af gylle er et sikkert middel til at reducere lugtgener. Derudover er det et middel til at reducere emissionen af klimagasser. DN ser gerne, at der stilles vilkår om udslusning hver 8. dag.

## Favrskov Kommunes bemærkninger til DN's høringsvar

Ad.1: Der er på baggrund af høringsvaret indsat vilkår om at der ikke må anvendes mere end 750 stipladser til søer. Endvidere er reduktionen af antallet af stipladser søer beskrevet i afsnit 5.1.

Af Miljøstyrelsens vejledning til husdyrgodkendelsesbekendtgørelsen fremgår det at stipladsgrensene skal forstås som det maksimale antal dyr på stald på husdyrbruget på et givet tidspunkt af året.

Ad.2: Favrskov Kommune har ikke hjemmel til at kræve yderligere ammoniakreducerende tiltag når den maksimalt tilladte ammoniakemission er overholdt.

Ad.3: Favrskov Kommune har ikke hjemmel til at kræve yderligere lugtreducerende tiltag så længe lugtgenekriterierne er overholdt. Jævnfør ministersvar af 2. april 2020, vurderes klimahensyn for nuværende ikke at kunne varetages inden for husdyrreguleringen.

### Offentliggørelse af afgørelsen

Tilladelsen bekendtgøres ved annoncering på Favrskov Kommunes hjemmeside og på Miljøstyrelsens hjemmeside Digital MiljøAdministration (DMA) den 24. september 2021.

## 3.5 Klagevejledning

Klageberettigede er ansøger, de klageberettigede organisationer, samt enhver, der har væsentlig og individuel interesse i sagens udfald, jævnfør husdyrbruglovens §§ 84, 85, 86 og 87.

Hvis du ønsker at klage over kommunens afgørelse, kan du klage til Miljø- og Fødevareklagenævnet. Klagen skal indgives senest den 22. oktober 2021.

Du klager via klageportalen, som du finder via [www.naevneneshus.dk](http://www.naevneneshus.dk), [www.borger.dk](http://www.borger.dk) eller [www.virk.dk](http://www.virk.dk). Du logger på Klageportalen med NEM-ID. En klage er indgivet, når den er tilgængelig for Favrskov Kommune via Klageportalen. Når du klager, skal du betale et gebyr på 900,- kr. for borgere og 1.800,- kr. for virksomheder, organisationer og offentlige myndigheder.

I Klageportalen sendes din klage automatisk først til Favrskov Kommune. Hvis Favrskov Kommune fastholder afgørelsen, sender Favrskov Kommune klagen videre til behandling i nævnet via Klageportalen. Du får besked om videresendelsen.

Miljø- og Fødevareklagenævnet afviser din klage, hvis du sender den uden om Klageportalen, medmindre du forinden er blevet fritaget for brug af Klageportalen. Hvis du ønsker at blive fritaget for at bruge Klageportalen, skal du sende en begrundet anmodning til Favrskov Kommune. Favrskov Kommune videresender herefter din anmodning til nævnet, som træffer afgørelse om, hvorvidt du kan fritages. Se betingelserne for at blive fritaget på [www.naevneneshus.dk](http://www.naevneneshus.dk).

Såfremt afgørelsen påklages, vil dette blive meddelt ansøger.

Denne afgørelse kan endvidere indbringes for domstolene (søgsmål), jævnfør husdyrbruglovens § 90. En eventuel sag skal være anlagt inden 6 måneder efter annoncering, det vil sige senest 24. marts 2022.

**Følgende er inden meddelelse af tilladelsen tilsendt udkast til afgørelse til kommentering samt efterfølgende meddelt om tilladelsen:**

**Klageberettigede i henhold til husdyrbruglovens § 84:**

- Styrelsen for Patientsikkerhed, Tilsyn og Rådgivning Nord, e-mail: [TRnord@stps.dk](mailto:TRnord@stps.dk)
- Moesgård Museum, Moesgård Alle, 8270 Højbjerg, e-mail: [ark@moesgaardmuseum.dk](mailto:ark@moesgaardmuseum.dk)
- **Enhver med væsentlig individuel interesse:**
- **Ansøger:** Kærsminde ApS, Hadbjergvej 125, 8370 Hadsten
- **Ejer:** Søren Wümpelmann Juhl, Skårupgårdvej 101, 8520 Lystrup
- **Ansøgers konsulent:** Anne Kirkegaard, Velas I/S, Asmildklostervej 11, 8800 Viborg

**Naboer, inden for konsekvensområdet for det ansøgte dyrehold på ejendommen, samt naboer der matrikulært grænser op til matriklen hvorpå anlægget er beliggende.**

Ejere og beboere på:

- Hadbjergvej 123, 8370 Hadsten
- Hadbjergvej 127, 8370 Hadsten
- Hadbjergvej 129, 8370 Hadsten
- Hadbjergvej 131, 8370 Hadsten

**Klageberettigede i henhold til husdyrbruglovens § 85:**

- Danmarks Fiskeriforening, H.C. Andersens Boulevard 37, 1553 Købehavn V, e-mail: [mail@dkfisk.dk](mailto:mail@dkfisk.dk)
- Ferskvandsfiskeriforeningen, Vormstrupvej 2, 7540 Haderup, e-mail: [nb@ferskvandsfiskeriforeningen.dk](mailto:nb@ferskvandsfiskeriforeningen.dk)
- Arbejderbevægelsens Erhvervsråd, Reventlowsgade 14,1, 1651 København V, e-mail: [ae@ae.dk](mailto:ae@ae.dk)
- Forbrugerrådet, Fiolstræde 17, postbox 2188, 1017 København K, e-mail: [fbr@fbr.dk](mailto:fbr@fbr.dk)

**Klageberettigede i henhold til husdyrbruglovens § 86 – lokale foreninger:**

- Danmarks Naturfredningsforening, Lokalafdeling Favrskov, Solsortevej 2, 8320 Hinnerup, e-mail: [dnfavrskov-sager@dn.dk](mailto:dnfavrskov-sager@dn.dk)
- Dansk Ornitologisk Forening, Lokalafdeling Favrskov, e-mail: [favrskov@dof.dk](mailto:favrskov@dof.dk)
- Friluftsrådet, lokalafdeling, Kredsformand Eske Thøgersen, Randers, e-mail: [ostjylland@friluftsraadet.dk](mailto:ostjylland@friluftsraadet.dk)

**Klageberettigede i henhold til husdyrbruglovens § 87 – landsdækkende foreninger:**

- Det Økologiske Råd, Blegdamsvej 4B, 2200 København N, e-mail: [husdyr@ecocouncil.dk](mailto:husdyr@ecocouncil.dk)
- Danmarks Naturfredningsforening, Masnedøgade 20, 2100 København Ø, e-mail: [dnfavrskov-sager@dn.dk](mailto:dnfavrskov-sager@dn.dk)
- Danmarks Sportsfiskerforbund, Skyttevej 4, 7182 Bredsten, e-mail: [post@sportsfiskerforbundet.dk](mailto:post@sportsfiskerforbundet.dk)
- Dansk Ornitologisk Forening, Vesterbrogade 140, 1620 København V, e-mail: [natur@dof.dk](mailto:natur@dof.dk)

### 3.6 Lovgrundlag, planer og vejledninger

- Lovbekendtgørelse nr. 520 af 1. maj 2019 om husdyrbrug og anvendelse af gødning m.v. (husdyrbrugloven)
- Bekendtgørelse nr. 2256 af 29. december 2020 om godkendelse og tilladelse m.v. af husdyrbrug (husdyrgodkendelsesbekendtgørelsen)
- Bekendtgørelse nr. 1451 af 21. juni 2021 om miljøregulering af dyrehold og om opbevaring og anvendelse af gødning (husdyrgødningsbekendtgørelsen)
- Bekendtgørelse nr. 1551 af 2. juli 2021 om anvendelse af gødning (Gødningsanvendelsesbekendtgørelsen)
- Bekendtgørelse nr. 1401 af 26. november 2018 om påfyldning og vask m.v. af sprøjter til udbringning af plantebeskyttelsesmidler (vaskepladsbekendtgørelsen)
- Bekendtgørelse nr. 1001 af 27. juni 2018 om anvendelse af affald til jordbrugsformål (slambekendtgørelsen)
- Bekendtgørelse nr. 558 af 1. juni 2011 om opbevaring m.m. af døde produktionsdyr
- Lovbekendtgørelse nr. 240 af 13. marts 2019 om naturbeskyttelse med senere ændringer (naturbeskyttelsesloven)
- Lovbekendtgørelse nr. 1218 af 25. november 2019 om miljøbeskyttelse med senere ændringer (miljøbeskyttelsesloven)
- Bekendtgørelsen om udpegning og administration af internationale naturbeskyttelsesområder samt beskyttelse af visse arter nr. 1595 af 6. december 2018 med senere ændringer (habitatbekendtgørelsen)
- Bekendtgørelse af lov nr. 119 af 26. januar 2017 om miljømål m.v. for internationale naturbeskyttelsesområder (miljømålsloven)
- Bekendtgørelse nr. 1257 af 27. november 2019 om indretning, etablering og drift af olietanke, rørsystemer og pipelines (olietanksbekendtgørelsen)
- Bekendtgørelse nr. 2292 af 30. december 2020 om spildevandstilladelser m.v. (spildevandsbekendtgørelsen)
- Lovbekendtgørelse nr. 282 af 27. marts 2017 om forurennet jord med senere ændringer (jordforureningsloven)
- Bekendtgørelse nr. 1519 af 29. juni 2021 om brugerbetaling for godkendelse m.v. og tilsyn efter lov om miljøbeskyttelse og lov om husdyrbrug og anvendelse af gødning m.v. (Brugerbetalingsbekendtgørelsen)
- Vejledning til vaskepladsbekendtgørelsen. Bekendtgørelse om påfyldning og vask af sprøjter til udbringning af bekæmpelsesmidler. Vejledning fra Miljøstyrelsen Nr. 31 2019
- Ekstern støj fra virksomheder, Miljøstyrelsens Vejledning nr. 5 fra november 1984
- Miljøstyrelsens Teknologiliste (<http://mst.dk/erhverv/landbrug/miljoeteknologi-og-bat/teknologiilisten/> )
- Kommuneplan 2021-32 for Favrskov Kommune
- Miljøstyrelsens Husdyrvejledning (<http://husdyrvejledning.mst.dk/> )

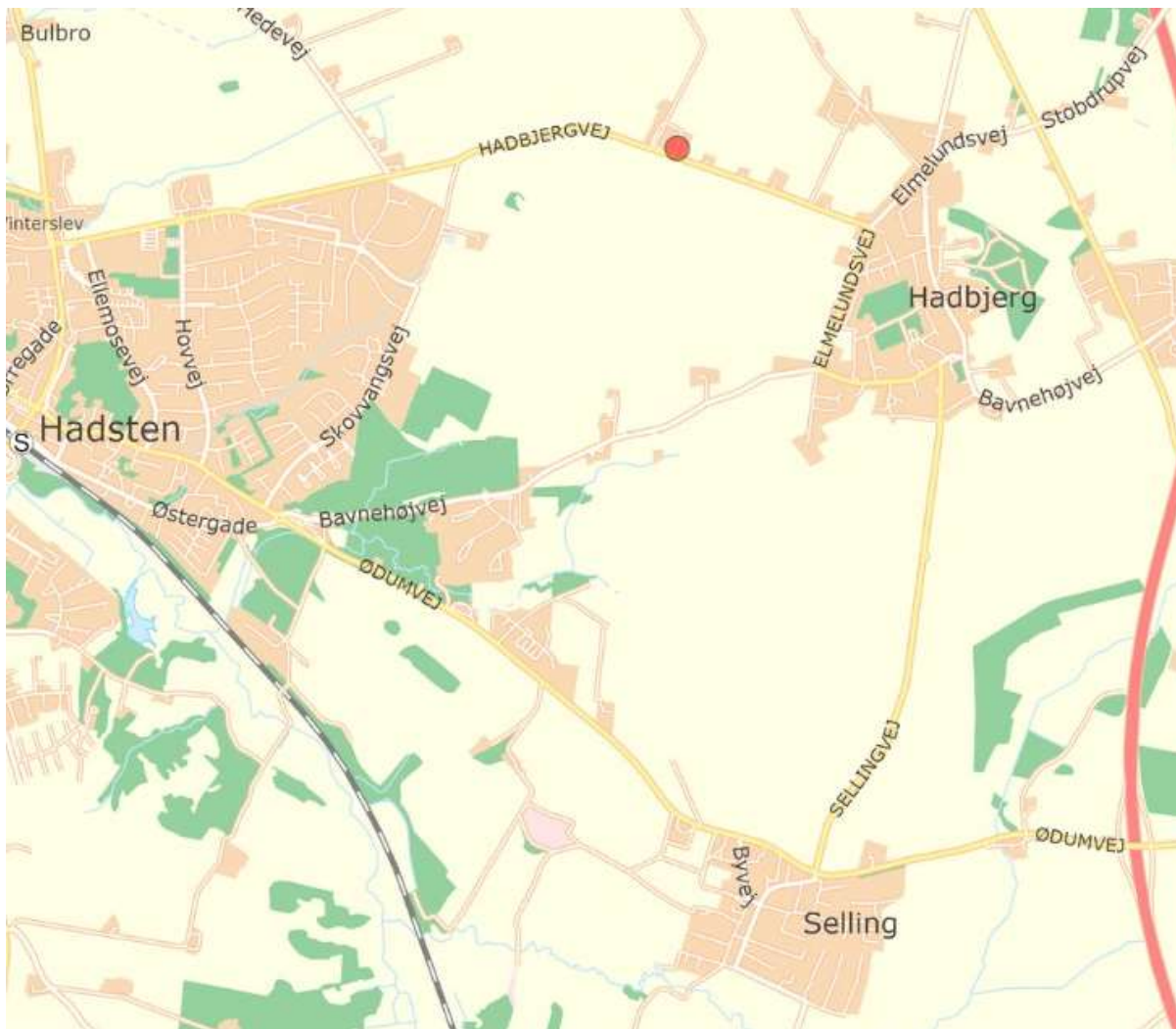
## 4. Anlæggets beliggenhed og planmæssige forhold

### 4.1 Beliggenhed, landskab og afstandskrav

#### Miljøteknisk redegørelse

##### Beliggenhed

Anlægget ligger 775 meter vest for Hadbjerg og 890 meter øst for Hadsten.



Staldanlæggets placering ved rød prik.

##### Landskab og udpegninger

Anlægget ligger på en plan moræneflade et område med spredt bebyggelse, dyrkede marker og sparsom vegetation.

Anlægget ligger i et område, der i Kommuneplan 2021-32 er udpeget som særligt værdifuldt landbrugsområde.

Anlægget ligger udenfor fredninger, klitfredningslinje, strand-, sø-, å- og fortidsmindebeskyttelseslinjer, skov- og kirkebyggelinjer, fredede fortidsminder og beskyttede sten- og jorddiger.

### **Anlægget**

Anlægget består i nudrift af 12 eksisterende staldafsnit med et produktionsareal på i alt 2.128 m<sup>2</sup>. til svin og 189 m<sup>2</sup> til kvæg. Derudover er der 3 eksisterende gyllebeholdere, et maskinhus og et kombineret maskinhus og foderlade samt to kornsiloer og en silo til sojaskrå.

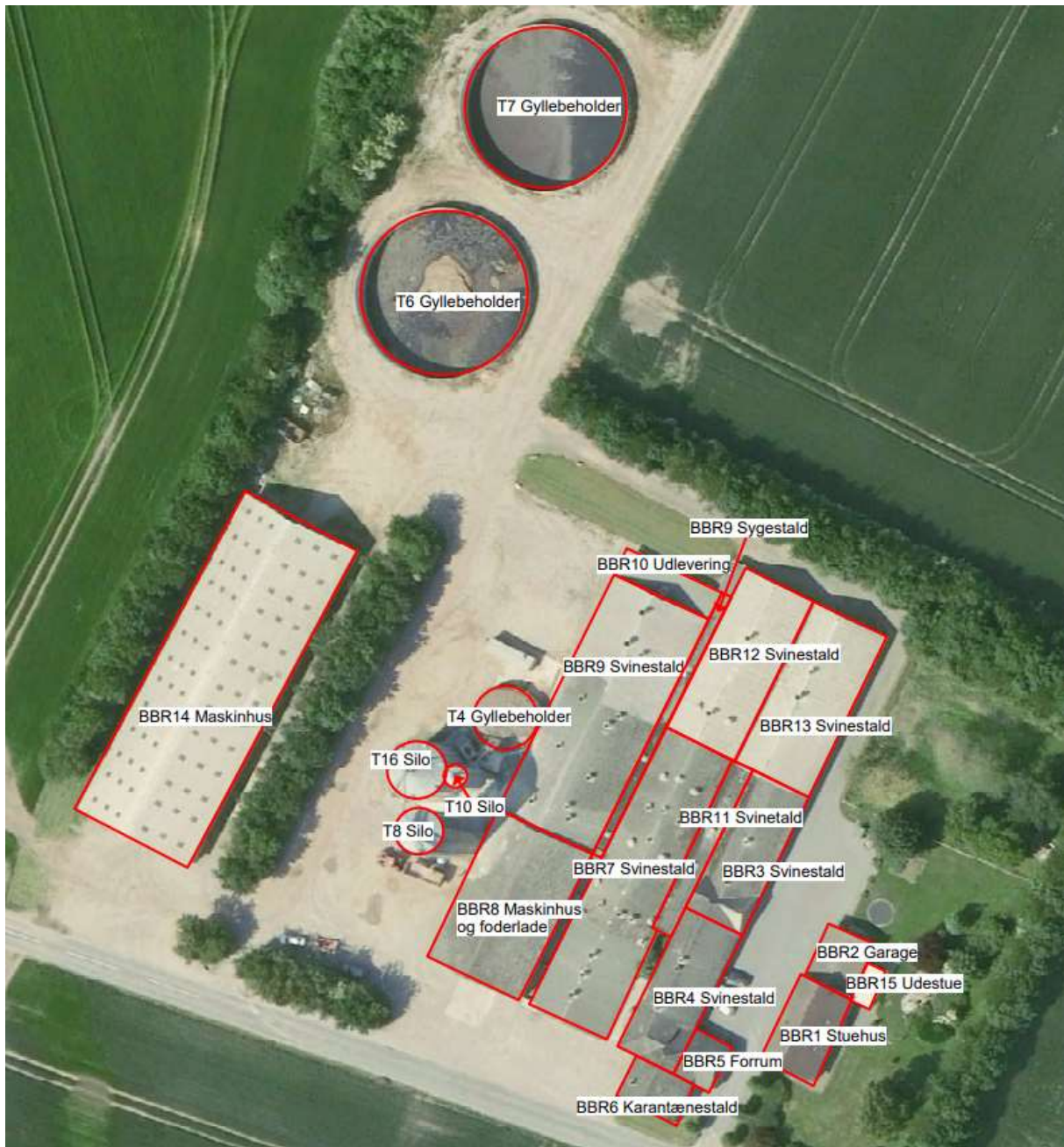
### **Gyllebeholder**

De tre eksisterende gyllebeholdere er med et overfladeareal på henholdsvis 110 m<sup>2</sup>, 677 m<sup>2</sup> og 681 m<sup>2</sup>. Gyllebeholderne er placerede nordvest for de eksisterende staldbygninger. Ingen af gylletankene har fast overdækning. Der bygges ikke en ny gyllebeholder i forbindelse med godkendelsen.

Gyllebeholderen er ikke placeret i risikozone eller i nærheden af vandløb og søer. Der er derfor ikke krav om alarm, barrierer eller vold.

Gyllebeholderen er afskærmet af slørende beplantning mod vest og nord. Mod syd og sydøst er beholderne afskærmet af bygninger.

Anlæggets placering fremgår af situationsplanen nedenfor.



Situationsplan for husdyrbruget Hadbjergvej 125.

## Afstandskrav

**Tabel 1. Afstandskrav efter husdyrbruglovens § 6**

	Krav i meter	Afstand i meter til stald med godkendelsespligtig ændring
Eksisterende eller ifølge kommuneplanens rammedel fremtidigt byzone eller sommerhusområde	50	610 meter til område mod sydøst
Område i landzone, der i lokalplan er udlagt til boligformål, blandet bolig og erhvervsformål eller til offentlige formål med henblik på beboelse, institutioner, rekreative formål og lign	50	777 meter til område mod øst
Nabobeboelse	50	158 meter til Hadbjergvej 127

**Tabel 2. Afstandskrav efter husdyrbruglovens § 8**

	Krav i meter	Afstand i meter til stald med godkendelsespligtig ændring
Ikke-almene vandforsyningsanlæg	25	2.870 meter mod øst
Almene vandforsyningsanlæg	50	314 meter mod nordøst
Vandløb/dræn/sø	15	208 meter nordvest
Offentlig og privat fællesvej	15	45 meter til Hadbjergvej
Levnedsmiddelvirksomhed	25	Mere end 25 meter
Beboelse på samme ejendom	15	40 meter
Nabo-skel	30	125 meter til skel mod øst

## Kommunens bemærkninger og vurdering

Der bliver ikke opført nye bygninger eller gyllebeholdere i forbindelse med tilladelsen. Det ansøgte vil derfor ikke påvirke landskabet.

Afstandskravene i husdyrbruglovens §§ 6 og 8 gælder ved etablering, udvidelse eller ændring af husdyranlæg og gødnings- og ensilageopbevaringsanlæg på husdyrbrug, der medfører forøget forurening. Det ansøgte medfører ikke forøget forurening. Det er derfor Favrskov Kommunes vurdering, at det ansøgte overholder afstandskravene i husdyrbruglovens §§ 6 og 8.

Det er Favrskov Kommunes vurdering, at det ansøgte overholder de øvrige afstandskrav i husdyrbruglovens §§ 6 og 8, samt husdyrgødningsbekendtgørelsens §§ 21 og 22.



## 5. Husdyrhold, staldanlæg og drift

### 5.1 Husdyrhold og staldindretning

#### Miljøteknisk redegørelse

##### Produktionens størrelse

Det tilladte dyrehold i nudrift er 800 søer, 6.300 smågrise (7,3-32 kg) og 500 polte/slagtesvin (32-107 kg), samt 189 m<sup>2</sup> produktionsareal til vinteropstaldning af kødkvæg. Det tilhørende staldanlæg er de eksisterende stalde med produktionsarealer på 1.990 m<sup>2</sup> til søer, 22 m<sup>2</sup> til smågrise og 116 m<sup>2</sup> til slagtesvin.

Der søges om godkendelse af produktionsareal i de eksisterende stalde frem for antallet af dyr. Dermed bliver der mulighed for at udvide dyreholdet i eksisterende stalde. Ved produktionsareal forstås det areal i fast placerede husdyranlæg, hvorpå dyrene kan opholde sig og har mulighed for at afsætte gødning.

Da der i nudrift er en kapacitet på flere end 750 stipladser, har husdyrbruget hidtil været et IE-brug. Ansøger har ansøgt om maksimalt at anvende 750 stipladser til søer, således at reglerne for IE-brug ikke træder i kraft.

Der søges om et produktionsareal på 2.078 m<sup>2</sup> til søer, 22 m<sup>2</sup> til smågrise og 116 m<sup>2</sup> til alle typer svin.

Det eksisterende produktionsareal til svin udvides med en kontrol/sygestald på 72 m<sup>2</sup>. Derudover øges produktionsarealet til svin samlet set, med yderligere 16 m<sup>2</sup> i de øvrige stalde. Produktionsarealet til kvæg tages ud af drift. I alt reduceres det samlede produktionsareal med 101 m<sup>2</sup>.

Udvidelsen af produktionsarealet til svin sker i eksisterende bygninger og vil indgå som en del af det samlede bygningsanlæg.

Der er samlet set tale om et produktionsareal på i alt 2.216 m<sup>2</sup>. Staldsystemerne fremgår af tabel nedenfor.

#### Staldindretning

I nedenstående tabel er for hvert staldafsnit vist størrelsen af produktionsarealet, hvilket staldsystem der må være og hvilke dyr der må opstaldes. Staldindretningen kan ses på nedenstående plantegning.

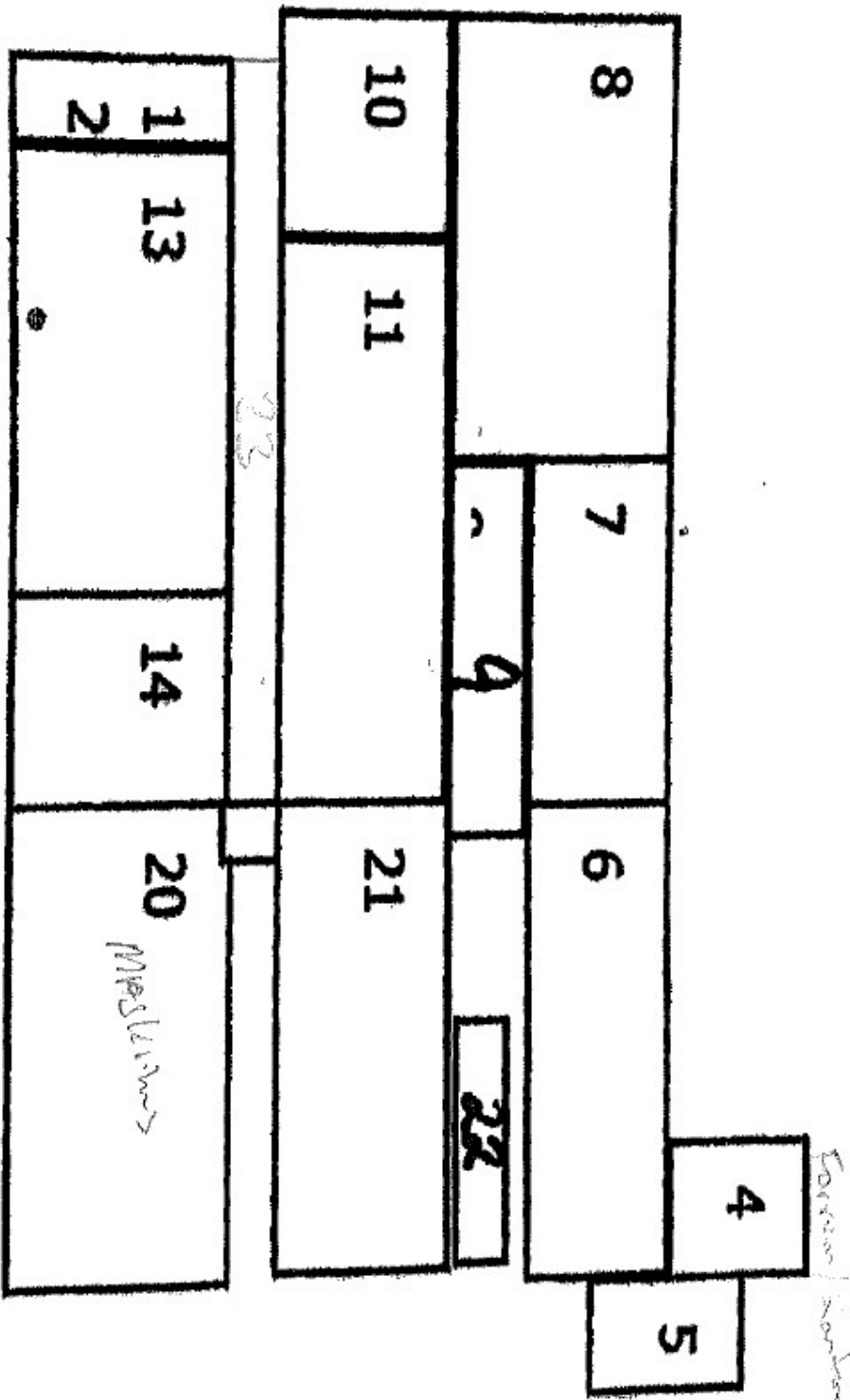
**Tabel 3. Oversigt over stalde i nudrift**

Stald/ Staldafsnit	Dyretype	Staldsystem	Bygningsareal (m <sup>2</sup> )	Produktionsareal (m <sup>2</sup> )
BBR 4 Drægt.stald 7	Søer, golde og drægtige	Løsgående, delvis spaltegulv	263	165
BBR 3 Drægt.stald 6	Søer, golde og drægtige	Løsgående, delvis spaltegulv	210	163
BBR 6 Karantæne stald 5	Slagtesvin	Drænet gulv + spalter (33%/67 %)	75	48
BBR 13 Løbe/dræg.stald 8	Søer, golde og drægtige	Individuel opstaldning, delvis spaltegulv	438	217

BBR 12 Farestald 10+11	Søer, diegivende	Kassestier, fuldspaltegulv	404	323
BBR 11 Poltestald 9	Slagtesvin	Drænet gulv + spalter (33%/67 %)	145	68
BBR 7 Farestald 11+21	Søer, diegivende	Kassestier, fuldspaltegulv	649	483
BBR 9 Drægt.stald 13+14	Søer, golde og drægtige	Løsgående, delvis spaltegulv	788	628
BBR 10 Polte 12	Søer, golde og drægtige	Individuel opstaldning, delvis spaltegulv	80	27
BBR 7 Klimacontainer	Smågrise	Drænet gulv + spalter (50%/50%)	26	22
BBR 14 Vinter-opstaldning kødkvæg	Ammekøer, slagtekalve	Dybstrøelse	271	189

**Tabel 4 Oversigt over stalde i ansøgt drift**

Stald/ Staldafsnit	Dyretype	Staldsystem	Bygningsareal (m <sup>2</sup> )	Produktionsareal (m <sup>2</sup> )
BBR 4 Drægt.stald 7	Søer, golde og drægtige	Løsgående, delvis spaltegulv	263	165
BBR 3 Drægt.stald 6	Søer, golde og drægtige	Løsgående, delvis spaltegulv	210	163
BBR 6 Karantæne stald 5	Alle svin	Fulldrænet gulv (kummer under hele arealet)	75	48
BBR 13 Løbe/dræg.stald 8	Søer, golde og drægtige	Individuel opstaldning, delvis spaltegulv	438	217
BBR 12 Farestald 10+11	Søer, diegivende	Kassestier, fuldspaltegulv	404	323
BBR 11 Poltestald 9	Alle svin	Fulldrænet gulv (kummer under hele arealet)	145	68
BBR 7 Farestald 11+21	Søer, diegivende	Kassestier, fuldspaltegulv	649	483
BBR 9 Drægt.stald 13+14	Søer, golde og drægtige	Løsgående, delvis spaltegulv	788	628
BBR 10 Polte 12	Søer, golde og drægtige	Individuel opstaldning, delvis spaltegulv	80	27
BBR 7 Klimacontainer	Smågrise	Drænet gulv + spalter (50%/50%)	26	22
BBR 9+7 Kontrol/sygestald 23	Søer, golde og drægtige	Løsgående dybstrøelse	118	72



Skitse over stalde

Stald nr	Stald navn	Antal stier	Bredde	Længde	M2 pr sti
5	Karantæne	4	2,3	2,7	6,21
		4	2,1	2,7	5,67
		<b>I alt</b>			<b>47,52</b>
6	Dr stald	7	3,1	7,5	23,25
		<b>I alt</b>			<b>162,75</b>
7	Dr stald	4	5,5	7,5	41,25
		<b>I alt</b>			<b>165</b>
8	Løbe/kontrol	173	0,635	1,88	206,53
		1	3,9	2,6	10,14
		<b>I alt</b>			<b>216,67</b>
9	Poltestald	10	2,2	3,1	6,82
		<b>I alt</b>			<b>68,2</b>
10	Grøn farestald	40	1,7	2,53	172
		<b>I alt</b>			<b>172</b>
11	Farestald 1+2+ mellem F1 F2 Mellem	34	1,48	2,57	129
		34	1,48	2,57	129
		32	1,48	2,57	122
		<b>I alt</b>			<b>380</b>
12	Polte løbe/kontrol	28	0,49	1,97	27
13	Dr stald	2	1,8	4,9	8,82
		3	3,7	4,9	18,13
		2	5,8	10,6	61,48
		1	3,7	10,6	39,22
		<b>I alt</b>			<b>234,21</b>
14	Dr stald	4	1,6	4,8	7,68
		6	3,1	4,8	14,88
		2	3,1	10,6	32,86
		4	4,9	10,6	51,94
		<b>I alt</b>			<b>393,48</b>
21	Farestald ved vej + buffer Ved vej Buffer	39	1,7	2,53	168
		20	1,7	2,53	86
		<b>I alt</b>			<b>254</b>
22	Klimacontainer	4	1,9	2,9	5,51
		<b>I alt</b>			<b>22,04</b>
23	Udenfor/kontrol/syge	46			
		2	4,1	3	12,3
		<b>I alt</b>			<b>24,6</b>

Farestald i alt	199	Bokse	808	M2
Dr stald m2 i alt	4	stalde	956	
Løbe/kontrol	202	Bokse	244	
Polte+ karantæne stald m2	2	stalde	116	
Klimacontainer	4	stier	22	
Sygestier m2	6	stier	72	
<b>I alt</b>			<b>2216</b>	<b>M2</b>

## **Kommunens bemærkninger og vurdering**

Med henblik på overholdelse af forudsætningerne for beregningerne af BAT, ammoniakemission og lugtemission, er der stillet vilkår om, hvilke staldsystemer, hvilke dyretyper og hvor store produktionsarealer, der skal være i de forskellige staldafsnit.

Da der er ansøgt om maksimalt at anvende 750 stipladser til søer, stiller Favrskov Kommune vilkår om, at der ikke må anvendes mere end 750 stipladser til søer.

Derudover stilles der ikke vilkår om, hvor mange dyr der må opstaldes, jævnfør lovændringen pr. 1. august 2017, men Favrskov Kommune gør opmærksom på, at dyrevelfærdsreglerne for opstaldning altid skal overholdes.

## **5.2 Foderoplag**

### **Miljøteknisk redegørelse**

Foder opbevares i foderlade og i fodersiloer med en kapacitet på 1.816 m<sup>3</sup>. Der anvendes desuden vådfoder og der bruges valle som opbevares i indendørs tank på 20 m<sup>3</sup>.

### **Kommunens bemærkninger og vurdering**

Favrskov Kommune vurderer, at foder opbevares på en velegnet måde på ejendommen, dog stilles vilkår om, at eventuelt spild ved fodersiloerne skal fjernes samme dag som spildet forekommer. Vilkåret stilles for at forebygge risiko for tilhold af rotter samt for at forebygge udvaskning af næringsstoffer. Ligeledes stilles der vilkår om at beholdere med flydende foder skal opbevares på en plads med tæt bund, samt at påfyldning af beholdere til flydende foder skal ske under opsyn for at forebygge udvaskning af næringsstoffer fra det spildte foder til jord og grundvand

## **5.3 Ventilation**

### **Miljøteknisk redegørelse**

Der er mekanisk ventilation i alle stalde.

### **Kommunens bemærkninger og vurdering**

Favrskov Kommune vurderer, at ventilationsafkast og staldventilatorer i alle stalde skal rengøres og justeres regelmæssigt for at forebygge lugt- og støjgener. Der stilles vilkår til rengøring, justering og service.

## **5.4 Energi- og vandforbrug**

### **Miljøteknisk redegørelse**

#### **Energiforbrug**

Elforbruget i svinestaldene går primært til belysning, ventilation og drift af teknisk udstyr.

#### **Vandforbrug**

Der anvendes vand til vanding af dyrene samt vask af stalde.

### **Kommunens bemærkninger og vurdering**

Favrskov Kommune har ikke bemærkninger til energi- og vandforbrug.

## **5.5 Egenkontrol og dokumentation**

### **Kommunens bemærkninger og vurdering**

Egenkontrollen skal primært sikre, at der føres logbog med alle relevante parametre af betydning for overholdelse af de forudsætninger, der ligger til grund for godkendelsen, de skal altså lette tilsynsmyndighedens kontrol af godkendelsens vilkår.

I vilkår om egenkontrol fremgår det, hvilken dokumentation, der skal være til rådighed i forbindelse med tilsyn på ejendommen. Vilkår for egenkontrol understøtter primært andre stillede vilkår i godkendelsen.

## 6. Gødningsproduktion og -håndtering

### 6.1 Gødningstyper

#### Miljøteknisk redegørelse

På ejendommen opbevares der kun husdyrgødning fra dyreholdet på ejendommen.

På ejendommen produceres både flydende husdyrgødning og dybstrøelse.

### 6.2 Flydende husdyrgødning

#### Miljøteknisk redegørelse

Tabel 5. Gyllebeholderoversigt

Opbevaringsanlæg	Byggeår	Overflade areal (m <sup>2</sup> )	Kapacitet (m <sup>3</sup> )	Overdækning	Pumpesystem til tømning
Gyllebeholder	1979	110	400	Naturligt flydelag	Sugekran
Gyllebeholder	1994	681	3.000	Naturligt flydelag	Sugekran
Gyllebeholder	2006	677	3.000	Naturligt flydelag	Sugekran

#### Påfyldning af gyllevogn

Al omlastning af gylle sker med gyllevogn/lastbil med fastmonteret kran, hvor pumpen sidder på gyllevognen/lastbilen, og der sker en automatisk tømning af pumperøret. Omlastning sker altid under opsyn.

### 6.3 Fast husdyrgødning

#### Miljøteknisk redegørelse

Dybstrøelse opbevares i gyllebeholderne.

#### Kommunens bemærkninger og vurdering

Favrskov Kommune vurderer, at opbevaringen af husdyrgødning sker efter gældende regler.

Med henblik på overholdelse af forudsætningerne for beregningerne af ammoniakemission er der stillet vilkår om, hvilke gyllebeholdere der må anvendes til opbevaring af husdyrgødning.

Kommunen stiller desuden vilkår om, at ved tømning af gyllebeholder skal der anvendes gyllevogne eller lastvogne med påmonteret pumpe og returløb, så spild af flydende husdyrgødning undgås.

Hvis der i forbindelse med tilsyn konstateres at der sker væsentligt spild i forbindelse med tømning og påfyldning af gyllebeholder, kan kommunen meddele påbud om etablering af læsseplads

## 7. Forurening og gener fra anlægget

### 7.1 Lugt

#### Miljøteknisk redegørelse

Miljøstyrelsens ansøgningsystem har beregnet hvilke afstande, der mindst skal være fra staldene til forskellige beboelsestyper, se tabellen nedenfor.

#### Byzone

Nærmeste byzone/sommerhusområde er Hadbjerg, som ligger øst for anlægget. Den beregnede gennemsnitsafstand fra anlæggets lugtcentrum er 788 meter. Lugtgeneafstanden er overholdt idet geneafstanden er beregnet til 357 meter.

#### Samlet bebyggelse/lokalplanlagt

Nærmeste bolig i samlet bebyggelse uden landbrugspligt ligger på Kærsmindvej 4c øst for anlægget. Den beregnede gennemsnitsafstand fra anlæggets lugtcentrum er 886 meter. Lugtgeneafstanden er overholdt idet geneafstanden er beregnet til 208 meter.

#### Enkelt bolig

Nærmeste enkelt bolig uden landbrugspligt er Hadbjergvej 127, som ligger øst for anlægget. Den beregnede gennemsnitsafstand fra anlæggets lugtcentrum er 163 meter. Lugtgeneafstanden er overholdt idet geneafstanden er beregnet til 113 meter.

**Table 6. Oversigt over lugtgeneregning**

Områdetype	Andre ejendomme med en ammoniakemission over 750 kg NH <sub>3</sub> -N	Geneafstanden: Lovens minimum afstand i meter	Beregnet gennemsnitsafstand fra anlæggets lugtcentrum i meter	Genekriterie overholdt
Eksisterende eller, ifølge kommuneplanens rammedel, fremtidigt byzone- eller sommerhusområde	0	357	788	Ja
Samlet bebyggelse i landzone eller område i landzone, der i lokalplan er udlagt til boligformål, blandet bolig og erhverv eller til offentlige formål med henblik på beboelse, institutioner, rekreative formål og lignende.	0	208	886	Ja
Enkelt bolig uden landbrugspligt	0	113	163	Ja

#### Kumulation

Hvis der er andre husdyrbrug, som medfører lugtgener til det samme punkt i byzone, samlet bebyggelse eller hos nabo, skærpes kravene til geneafstanden i forbindelse med ansøgningen. Der er ikke andre ejendomme med over 750 kg NH<sub>3</sub>-N pr. år indenfor 300 meter i forhold til byzone, samlet bebyggelse eller indenfor 100 meter i forhold til enkelt bolig.



### **Konsekvensområde**

Konsekvensområdet for ejendommens lugtafgivelse er beregnet til 464 meter. Konsekvensområdet vil sige det område, hvor lugten fra ejendommen kan konstateres – uden at den af den grund vurderes at være til gene for omkringboende.

### **Udbringning af husdyrgødning**

Der vil forekomme lugt i forbindelse med udbringning af husdyrgødning. Udbringningen vil være begrænset til få dage om året og reguleres via de generelle bestemmelser i gødningsanvendelsesbekendtgørelsen og i husdyrgødningsbekendtgørelsen.

### **Kommunens bemærkninger og vurdering**

Baggrunden for lugtberegningerne er, at der er et maksimalt produktionsareal på ejendommen, og at der indsættes den dyretype, i det staldsystem, som der er angivet i afsnit 5.1. Der er derfor stillet vilkår om, hvor dyrene må gå, hvilke dyr der må indsættes, hvad staldsystemet skal være og hvad størrelsen af produktionsarealet maksimalt må være.

Derudover har Favrskov Kommune stillet vilkår om at der årligt skal foretages en service og justering af ventilationssystemet for at sikre, at fejl i ventilationssystemet ikke skal være årsag til yderligere lugtgener fra ejendommen.

Lugtberegningerne viser, at lovens maksimalt tilladte lugtgenafstande er overholdt.

## **7.2 Fluer og andre skadedyr**

### **Miljøteknisk redegørelse**

#### **Fluer**

Ejendommen benytter sig af smøremidler og spray til bekæmpelse af fluer.

#### **Rotter**

Ejendommen har en serviceaftale til bekæmpelse af rotter med Nomus.

### **Kommunens bemærkninger og vurdering**

#### **Fluer**

Fluer i stor mængde, kan give anledning til gener hos naboer, selvom disse ligger langt væk. Gyllekanaler og strøelse er gode udklækningssteder for fluerne, så en forebyggende bekæmpelse vil ofte være nødvendig. Der er derfor stillet vilkår om, at bekæmpelse af fluer skal ske efter de retningslinjer, der anbefales i Instituts for Agroøkologisk Skadedyrsguide. Disse opdateres løbende og det er ejers eget ansvar, at holde sig ajour med de opdaterede anvisninger.

#### **Rotter**

Enhver, der opdager rotter, har pligt til at anmelde det til kommunen. Tilhold af rotter forebygges, ved at sikre, at fodermidler opbevares utilgængeligt for rotter og ved at spild opsamles med det samme.

Favrskov Kommune vurderer ud fra ansøgers beskrivelse, at skadedyrsbekæmpelsen foregår efter gældende regler og anvisninger.

## 7.3 Støj fra anlæg og maskiner

### Miljøteknisk redegørelse

De væsentligste stationære støjklender fra husdyrbruget er ventilationsanlæg, højtryksrensere, foderindblæsning, håndtering og omrøring af gylle samt transportere til og fra ejendommen. Hovedparten af støjklenderne er placeret i lukkede bygningerne.

Det forsøges så vidt muligt at holde støjperioden inden for normal arbejdstid.

### Kommunens bemærkninger og vurdering

Det vurderes, at husdyrbruget kan og skal overholde støjgrænserne for "Type 3. Blandet bolig og erhverv" i støjvejledningen nr. 5 / 1984, hvilket der er stillet vilkår om. Disse støjgrænser er anbefalet af Miljøstyrelsen for landbrugsvirksomheder i det åbne land.

Støjgrænserne forventes overholdt, da de mest støjende apparater er placeret indenfor afskærmning af bygninger.

Kommunen forventer ikke, at driften af husdyrbruget vil give anledning til væsentlige støjgener for naboer. Der er dog stillet vilkår om, at såfremt tilsynsmyndigheden skønner, at eventuelle klager vedrørende støj er velbegrundede, skal ejendommen for egen regning eftervise, at de stillede støjkrav er overholdt.

Markarbejde med traktorer og landbrugsmaskiner er ikke omfattet af ovennævnte støjgrænser.

## 7.4 Rystelser

### Miljøteknisk redegørelse

Virksomheden vil overholde grænseværdier for lavfrekvent støj, infralyd og vibrationer i eksternt og internt miljø jævnfør Orientering fra Miljøstyrelsen, nr. 9, 1997 Tabel 1 og 2. Der forventes ikke rystelser fra produktionen.

### Kommunens bemærkninger og vurdering

Rystelser kan i visse tilfælde være til gene, afhængig af hvilke aktiviteter der udføres på ejendommen, samt afstanden til de omkringboende naboer.

Husdyrbruget har ikke oplyst om aktiviteter, som i særlig grad frembringer rystelser.

Det er kommunens vurdering, ud fra ansøgers oplysninger og det, at der er relativ stor afstand til naboer, at der ikke er risiko for væsentlige gener på baggrund af rystelser.

## 7.5 Til- og frakørsel

### Miljøteknisk redegørelse

#### Til- og frakørsel fra ejendommen

Til og frakørsel sker via Hadbjergvej.

### Antal transporter

Produktionen på ejendommen vil medføre, at antallet af transporter forventes at forblive ca. 456 kørsler årligt.

**Tabel 7. Antal transporter**

Transporttype	Antal læs pr. år	
	Nudrift	Ansøgt drift
Foder	10	10
Sækkevarer	12	12
Valle	52	52
Smågrise ud (7 kg)	52	52
Avlsdyr ind	12	12
Søer ud	35	35
Husdyrgødning	192	192
DAKA	78	78
Brændstof og olie	3	3
Affalds container	10	10
I alt pr. år	456	456

### Kommunens bemærkninger og vurdering

Det er Favrskov Kommunes vurdering, at der er gode adgangsveje i forbindelse med transport til og fra ejendommen og da antallet af transporter ikke øges, vurderes det desuden at omfanget af transporter ikke vil antage et omfang, der vil være til gene for beboerne i området.

## 7.6 Støv

### Miljøteknisk redegørelse

I forbindelse med håndtering af foder kan der lokalt opstå lidt støv samt ved transporter på tørre dage om sommeren. Forhold, som kan medvirke til støv, er af begrænset karakter og varighed.

### Kommunens bemærkninger og vurdering

Støv fra anlægget vurderes kun at forekomme i begrænset omfang. Der forventes ingen væsentlige gener med støv fra husdyrbruget.

## 7.7 Lys

### Miljøteknisk redegørelse

Lyset vil være tændt efter behov. Der vil være lys i farestaldene fra 7 – 16. Der er tænd og sluk-ur på drægtighedsstalden, hvor der er lys i 16 timer. Der er ingen udendørs belysning der har fjernpåvirkning. Lyset i de øvrige bygninger er slukket om natten.

### Kommunens bemærkninger og vurdering

Der forventes ikke problemer med lysgener fra ejendommen. Der er dog stillet vilkår om, at der på ejendommen ikke må være lys, som har fjernvirkning.

## 8. Husdyrbrugets påvirkning af natur og miljø

### 8.1 Ammoniak og natur

#### Kommunens bemærkninger og vurdering

##### Ammoniakpåvirkning af natur

Den samlede emission fra anlægget i ansøgt drift er beregnet til:	3.494 kg N/år
Meremissionen i forhold til nudrift fra anlægget er beregnet til:	-5 kg N/år
Meremissionen i forhold til 8-årsdrift fra anlægget er beregnet til:	122 kg N/år

##### Kategori 1-natur

Nærmeste kategori 1-natur i habitatområde er Natura 2000-område nr. 299 Bjerre Skov og Haslund Skov som er beliggende 7,1 km nordvest for anlægget.

I henhold til husdyrgodkendelsesbekendtgørelsen, må der for kategori 1-naturtyper maksimalt være en totaldeposition på

- 0,2 kg N/ha/år hvis der er flere end 1 andet husdyrbrug i nærheden
- 0,4 kg N/ha/år hvis der er 1 andet husdyrbrug i nærheden
- 0,7 kg N/ha/år hvis der ikke er andre husdyrbrug i nærheden

Beregning foretaget til nærmeste kategori 1-naturområde beliggende inden for Natura 2000-område nr. 299 Bjerre Skov og Haslund Skov viser, at der er en totaldeposition på 0,0 kg N/ha/år.

##### Kategori 2-natur

Nærmeste kategori 2-natur er et overdrev beliggende 2,8 km sydvest for anlægget.

I henhold til husdyrgodkendelsesbekendtgørelsen, må der for kategori 2-naturtyper maksimalt være en totaldeposition på 1,0 kg N/ha/år.

Beregningerne viser at nærmeste kategori 2-naturområde vil modtage en totaldeposition på 0,0 kg N/ha/år fra anlægget.

##### Kategori 3-natur

Nærmeste Kategori 3-natur er en mose beliggende 580 meter sydvest for anlægget.

Kategori 3-natur er heder, moser og overdrev, som er beskyttet efter naturbeskyttelseslovens § 3, samt ammoniakfølsomme skove, som er defineret i husdyrgodkendelsesbekendtgørelsen.

Det fremgår af husdyrgodkendelsesbekendtgørelsen, at kommunen konkret skal vurdere, om der skal fastsættes vilkår om maksimal merdeposition, og hvad det nødvendige krav til maksimal deposition skal være. Kravet må dog ikke være en maksimal merdeposition på under 1,0 kg N/ha/år.

Beregning viser, at den nærmeste beliggende kategori 3-natur vil modtage en merdeposition i forhold til "8 års driften" på 0,0 kg N/ha/år.

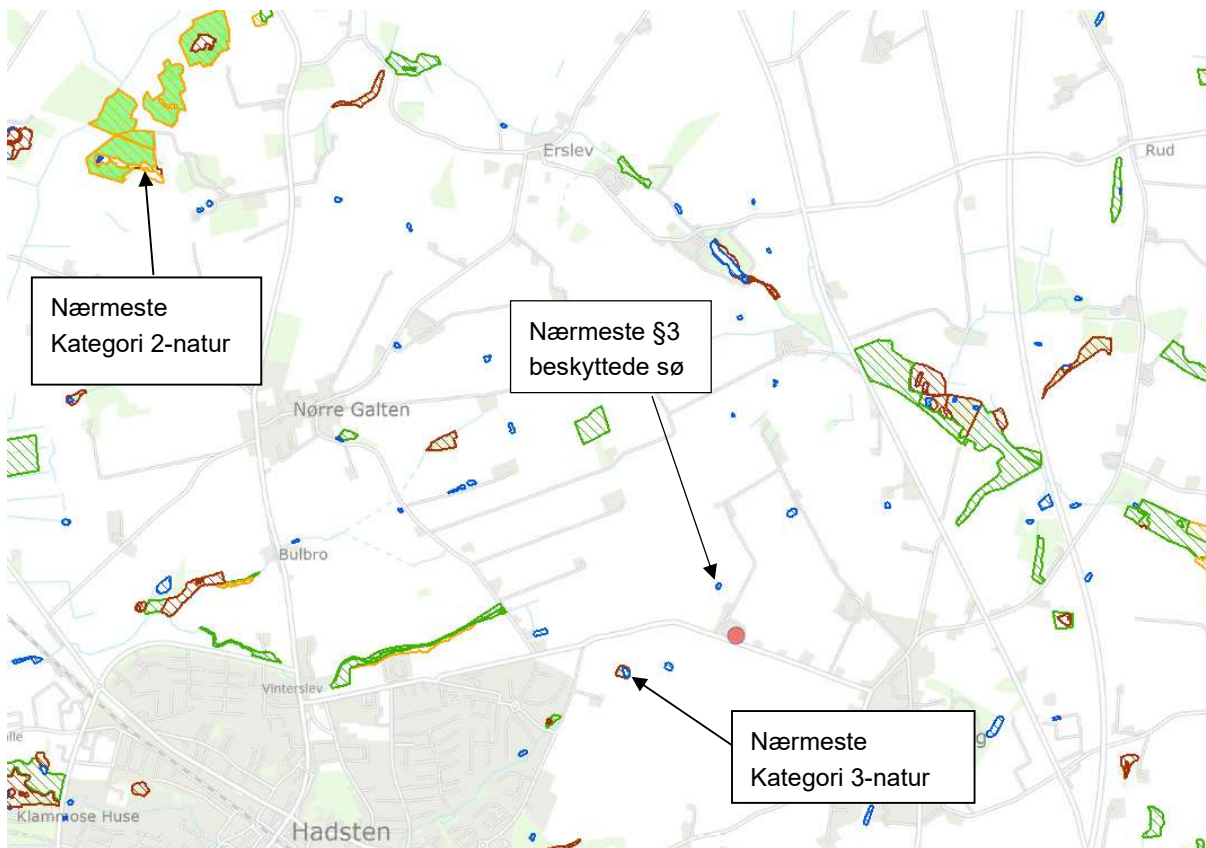
##### § 3 beskyttede enge og søer i tilknytning til anlægget

Nærmeste § 3 beskyttede sø ligger 105 meter nord for anlægget.

Enge og søer er ligesom de øvrige naturtyper i naturbeskyttelseslovens § 3 beskyttede mod tilstandsændringer.

Ifølge klagenævnets praksis, og med henvisning til notat fra DMU (2005), vil en merdeposition på 1 kg N/ha/år eller mindre, som altovervejende hovedregel efter den tilgængelige viden, ikke medføre, at der sker en tilstandsændring af de pågældende naturtyper, uanset hvilken tilførsel der sker samlet set, til området på ansøgningstidspunktet.

Det vurderes ud fra beregningerne, at der ikke er § 3 beskyttede enge og søer, der vil modtage en merdeposition på over 1 kg N/ha/år.



Oversigt over beskyttet natur omkring Hadbjergvej 125, som er placeret ved rød prik

### Samlet vurdering

Ansøgningen overholder alle krav i forhold til påvirkning af kategori 1, 2 og 3-natur, ligesom det vurderes, at der ikke vil ske en tilstandsændring af naturområder, der er beskyttet af naturbeskyttelseslovens § 3.

## 8.2 Arter med særlige beskyttelseskrav (BILAG IV arter m.m.)

### Kommunens bemærkninger og vurdering

Ifølge EF-habitatdirektivets artikel 12 skal der sikres en streng beskyttelse af en række dyre- og plantearter. En godkendelse må ikke kunne beskadige eller ødelægge yngle- eller rasteområder i det naturlige

udbredelsesområde for de dyrearter, der er listet i habitatdirektivets bilag IV a eller ødelægge de plantearter, som er optaget i habitatdirektivets bilag IV b.

Kommunalbestyrelsen skal vurdere om merbelastningen med ammoniak, nitrat og fosfor vil skade yngle- og rasteområder for de strengt beskyttede arter på direktivets bilag IV. Herudover har kommunalbestyrelsen, i henhold til Rio-konventionen, en generel forpligtelse til at stoppe tilbagegangen i biodiversitet.

Der er ikke kendskab til bilag IV-arter indenfor 1000 meter fra anlægget.

I forbindelse med i øvrigt lovlige driftsændringer, der ikke kræver tilladelser, godkendelser m.m. efter anden lovgivning, er det lodsejers eget ansvar at sikre sig, at driftsændringer ikke skader bilag IV-arters yngle- og rasteområder. For yderligere oplysninger henvises til hæftet: "Landbrugsdrift og beskyttelse af særlige arters yngle- og rasteområder" udgivet af Miljøministeriet og Videncentret for landbrug.

Som grundlag for vurderingen forudsættes det, at de stillede vilkår i godkendelsen overholdes. Af særlig betydning er desuden en hurtig reaktion og hensigtsmæssig adfærd i tilfælde af gylleuheld.

### **8.3 Konsekvensvurdering**

Det påhviler Favrskov Kommune konkret at vurdere, om en ansøgt aktivitet vil være i overensstemmelse med habitatbekendtgørelsen. I henhold til habitatbekendtgørelsen må der ikke gives tilladelse m.v., der kan indebære, at yngle- og rasteområder for habitatdirektivets bilag IV-arter beskadiges eller ødelægges. I de internationale naturbeskyttelsesområder (Natura 2000-områder) skal der sikres eller genoprettes en gunstig bevaringsstatus for de arter og naturtyper, områderne er udpeget for.

Der er foretaget en konsekvensvurdering af, om den ansøgte produktionsændring vil medføre forringelse af levesteder for Bilag IV-arter og/eller indvirke negativt på Natura 2000-områder.

Det vurderes, at udvidelsen ikke medfører forstyrrelser og forringelser for de arter, som de internationale naturbeskyttelsesområder er udpeget på baggrund af. Beregninger viser, at der endvidere ikke er Natura 2000-områder, som berøres af ammoniakemissionen fra anlægget.

## 9. Bedste tilgængelige teknik (BAT)

### Miljøteknisk redegørelse

Nedenfor vises resultaterne af beregningen af BAT-kravet for ammoniakemission ud fra Bilag 3 i husdyrgodkendelsesbekendtgørelsen.

Beregning af BAT-krav og ammoniaktab fra det ansøgte er beregnet i husdyrgodkendelse.dk og fremgår af Ansøgningskema 227837, se bilag 1.

**Tabel 8. Samlet BAT beregning**

	Stalde	Lagre	Total
Samlet BAT-krav (kg NH <sub>3</sub> -N/år)	2.906	587	3.494
Faktisk emission (kg NH <sub>3</sub> -N/år)	2.906	587	3.494
Forskel (kg NH <sub>3</sub> -N/år)			0
Er vejledende BAT overholdt?			Ja

### Kommunens bemærkninger og vurderinger

Kommunen skal vurdere BAT i forhold til BAT-krav for ammoniakemission ud fra Bilag 3 i husdyrgodkendelsesbekendtgørelsen.

Kravet om BAT gælder for både eksisterende og nyetablerede dele af anlægget, når der søges om godkendelse af en ændring eller udvidelse på en ejendom.

#### BAT-krav for ammoniakemission

Favrskov Kommune vurderer, at BAT-kravet for emissionen af ammoniak, som er beregnet i Ansøgningskema 227837, til 3.494 kg ammoniak-N pr. år, er det emissionskrav som anlægget skal overholde. Den faktiske emission af ammoniak er beregnet til 3.494 kg ammoniak-N pr. år. Anlægget overholder således BAT-kravet for ammoniakemission.

Med henblik på overholdelse af forudsætningerne for beregningerne af BAT, ammoniakemission, er der stillet vilkår om, hvilke staldsystemer, hvilke dyretyper og hvor store produktionsarealer, der skal være i de forskellige staldafsnit.

**Bilag 1. Ansøgningskema 227837, version 4**



Husdyrgodkendelse.dk  
Ansøgningskema (227837)

Dette er en ansøgning om en tilladelse til et husdyrbrug efter husdyrbruglovens § 16 b.

**Versionsnummer:**  
4

**Indsendelsesdato:**  
17-06-2021

**Genereringsdato:**  
23-09-2021

#### Husdyrbruget

Husdyrbrugets CVR-nummer	40657002
Husdyrbrugets navn	Kærsminde APS
Beliggenhedsadresse	Hadbjergvej 125
Postnummer	8370
By	Hadsten

#### Ansøger

Ansøger navn	Kærsminde APS
Ansøger adresse	Mejlby 28
Ansøger postnummer	8370
Ansøger by	Hadsten
Ansøger telefon	40457661
Ansøger email	19rjr46@gmail.com

#### Konsulent

Konsulent Cvr	30869052
Konsulent virksomhedsnavn	velas I/S
Konsulent navn	Anne Kirkegaard
Konsulent adresse	Asmildklostervej 11
Konsulent postnummer	8800
Konsulent by	Viborg
Konsulent telefon	29634004
Konsulent email	aki@velas.dk

#### Ejendom

Ejendomsnummer	7100000854
CHR numre	83948

**Kort beskrivelse:**

## Ansøgning (227837) | Gennemse & indsend

Her er alle indtastninger og beregningsresultater samlet på en side, der kan udskrives som en samlet PDF.

Dette er en ansøgning om en tilladelse til et husdyrbrug efter husdyrbruglovens § 16 b.

**Typen af IE - brug:**  
Ikke IE-brug

**Kort beskrivelse:**

**Versionsnummer:**  
4

### 1. Basisoplysninger

#### Husdyrbruget

Bedrift Cvr	40657002
Husdyrbrugets navn	Kærsminde APS
Beliggenhedsadresse	Hadbjergvej 125
Postnummer	8370
By	Hadsten

#### Ansøger

Ansøgers navn	Kærsminde APS
Ansøgers adresse	Mejlby 28
Ansøgers postnummer	8370
Ansøgers by	Hadsten
Ansøgers telefon	40457661
Ansøgers email	19rjr46@gmail.com

#### Konsulent

Konsulent Cvr	30869052
Konsulent virksomhedsnavn	velas I/S
Konsulentnavn	Anne Kirkegaard
Konsulentadresse	Asmildklostervej 11
Konsulentpostnummer	8800
Konsulentby	Viborg
Konsulenttelefon	29634004
Konsulent-email	aki@velas.dk

#### Ejendom

Ejendomsnummer	7100000854
CHR numre	83948

#### Matrikler på ejendomsnummer

Matrikel: 1e - Hadbjerg By, Hadbjerg
--------------------------------------

## 2. Overblik over stalde og produktioner

Stalde og produktioner						
Staldnavn	Staldstørrelse (m <sup>2</sup> )	Ventilation	Kildehøjde	Produktion	Antal måneder udegående	Produktionsareal (m <sup>2</sup> )
<b>Ansøgt drift</b>						
BBR 4 Drægt.stald 7	263	Mekanisk ventilation	6 m	(#428400) Søer, golde og drægtige. Løsgående, delvis spaltegulv	0	165
BBR 3 Drægt.stald 6	210	Mekanisk ventilation	6 m	(#428409) Søer, golde og drægtige. Løsgående, delvis spaltegulv	0	163
BBR 6 Karantæne stald 5	75	Mekanisk ventilation	6 m	(#428787) Flexgruppe: Alle svin; Fulddrænet gulv (kummer under hele arealet)	0	48
BBR 13 Løbe/dræg. stald 8	438	Mekanisk ventilation	6 m	(#428788) Søer, golde og drægtige. Individuel opstaldning, delvis spaltegulv	0	217
BBR 12 Farestald 10+11	404	Mekanisk ventilation	6 m	(#428798) Søer, diegivende. Kassestier, fuldspaltegulv	0	323
BBR 11 Poltestald 9	145	Mekanisk ventilation	6 m	(#428791) Flexgruppe: Alle svin; Fulddrænet gulv (kummer under hele arealet)	0	68
BBR 7 Farestald 11+21	649	Mekanisk ventilation	6 m	(#428792) Søer, diegivende. Kassestier, fuldspaltegulv	0	483
BBR 9 Drægt. Stald 13+14	788	Mekanisk ventilation	6 m	(#428794) Søer, golde og drægtige. Løsgående, delvis spaltegulv	0	628
BBR 10 Polte 12	80	Mekanisk ventilation	6 m	(#428796) Søer, golde og drægtige. Individuel opstaldning, delvis spaltegulv	0	27
BBR 7 Klimacontainer	26	Mekanisk ventilation	6 m	(#428797) Smågrise. Drænet gulv + spalter (50 %/ 50%)	0	22
BBR 9 + 7 Kontrol/sygestald 23	118	Mekanisk ventilation	6 m	(#428893) Søer, golde og drægtige. Løsgående dybstrøelse	0	72
<b>Sum</b>						<b>2216</b>
<b>Nudrift</b>						
BBR 4 Drægt.stald 7	263	Mekanisk ventilation	6 m	(#429011) Søer, golde og drægtige. Løsgående, delvis spaltegulv	0	165
BBR 3 Drægt.stald 6	210	Mekanisk ventilation	6 m	(#429013) Søer, golde og drægtige. Løsgående, delvis spaltegulv	0	163
BBR 6 Karantæne stald 5	75	Mekanisk ventilation	6 m	(#429015) Slagtesvin. Drænet gulv + spalter (33 %/ 67%)	0	48
BBR 13 Løbe/dræg. stald 8	438	Mekanisk ventilation	6 m	(#429017) Søer, golde og drægtige. Individuel opstaldning, delvis spaltegulv	0	217
BBR 12 Farestald 10+11	404	Mekanisk ventilation	6 m	(#429019) Søer, diegivende. Kassestier, fuldspaltegulv	0	305

Staldnavn	Staldstørrelse (m <sup>2</sup> )	Ventilation	Kildehøjde	Produktion	Antal måneder udegående	Produktionsareal (m <sup>2</sup> )
BBR 11 Poltestald 9	145	Mekanisk ventilation	6 m	(#429021) Slagtesvin. Drænet gulv + spalter (33 %/ 67%)	0	68
BBR 7 Farestald 11+21	649	Mekanisk ventilation	6 m	(#429023) Søer, diegivende. Kassestier, fuldspaltegulv	0	486
BBR 9 Drægt. Stald 13+14	788	Mekanisk ventilation	6 m	(#429025) Søer, golde og drægtige. Løsgående, delvis spaltegulv	0	627
BBR 10 Polte 12	80	Mekanisk ventilation	6 m	(#429027) Søer, golde og drægtige. Individuel opstaldning, delvis spaltegulv	0	27
BBR 7 Klimacontainer	26	Mekanisk ventilation	6 m	(#429029) Smågrise. Drænet gulv + spalter (50 %/ 50%)	0	22
BBR 14 Vinteropstaldning kødkvæg	271	Naturlig ventilation	3 m	(#449641) Ammekøer, slagtekalve (over 6 mdr.). Dybstrøelse	0	189
<b>Sum</b>						<b>2317</b>
<b>8 års drift</b>						
BBR 4 Drægt.stald 7	263	Mekanisk ventilation	6 m	(#429012) Søer, golde og drægtige. Løsgående, delvis spaltegulv	0	165
BBR 3 Drægt.stald 6	210	Mekanisk ventilation	6 m	(#429014) Søer, golde og drægtige. Løsgående, delvis spaltegulv	0	163
BBR 6 Karantæne stald 5	75	Mekanisk ventilation	6 m	(#429016) Slagtesvin. Drænet gulv + spalter (33 %/ 67%)	0	48
BBR 13 Løbe/drægt. stald 8	438	Mekanisk ventilation	6 m	(#429018) Søer, golde og drægtige. Individuel opstaldning, delvis spaltegulv	0	217
BBR 12 Farestald 10+11	404	Mekanisk ventilation	6 m	(#429020) Søer, diegivende. Kassestier, fuldspaltegulv	0	305
BBR 11 Poltestald 9	145	Mekanisk ventilation	6 m	(#429022) Slagtesvin. Drænet gulv + spalter (33 %/ 67%)	0	68
BBR 7 Farestald 11+21	649	Mekanisk ventilation	6 m	(#429024) Søer, diegivende. Kassestier, fuldspaltegulv	0	486
BBR 9 Drægt. Stald 13+14	788	Mekanisk ventilation	6 m	(#429026) Søer, golde og drægtige. Løsgående, delvis spaltegulv	0	627
BBR 10 Polte 12	80	Mekanisk ventilation	6 m	(#429028) Søer, golde og drægtige. Individuel opstaldning, delvis spaltegulv	0	27
BBR 7 Klimacontainer	26	Mekanisk ventilation	6 m	(#429030) Smågrise. Drænet gulv + spalter (50 %/ 50%)	0	22
<b>Sum</b>						<b>2128</b>

## 2.1 Overblik over flexgrupper

### Dyretype og staldsystemer som indgår i flexgruppen

Alle svin; Fulldrænet gulv (kummer under hele arealet)

---

Søer, diegivende. Kassestier, fuldspaltegulv

---

Søer, golde og drægtige. Individuel opstaldning, fuldspaltegulv

---

Smågrise. Drænet gulv + spalter (50 %/ 50%)

---

Slagtesvin. Drænet gulv + spalter (33 %/ 67%)

---

### 3. Overblik over husdyrgødning

Opbevaringslagre					
Navn	Lagertype	Yderligere oplysninger	Bedste tilgængelige opbevaringsteknik	Dimension	Areal (m <sup>2</sup> )
Ansøgt drift					
BBR T6 3000 M3	Flydende				681
BBR T7 3000 M3	Flydende				677
BBR T4 400 M3	Flydende				110
Nudrift					
BBR T6 3000 M3	Flydende				681
BBR T7 3000 M3	Flydende				677
BBR T4 400 M3	Flydende				110
8 års drift					
BBR T6 3000 M3	Flydende				681
BBR T7 3000 M3	Flydende				677
BBR T4 400 M3	Flydende				110

## 4. Ammoniakemission

### 4.1 Samlet ammoniakemission fra husdyrbruget (stald og lager)

Driftstype:	Ammoniakemission fra staldafsnit (kg NH <sub>3</sub> -N/år)	Ammoniakemission fra lagre (kg NH <sub>3</sub> -N/år)	Ammoniakemission fra husdyrbruget (kg NH <sub>3</sub> -N/år)
Ansøgt drift	2906,2	587,5	3493,7
Nudrift	2911,3	587,5	3498,8
8 års-drift	2784,7	587,5	3372,2

### 4.2 Resultater fra staldafsnit

#### 4.2.1 Ammoniakemission og reducerende tiltag på staldafsnit og produktioner

Navn på staldafsnit: <i>BBR 4 Drægt.stald 7</i>					
Produktion	Produktionsareal (m <sup>2</sup> )	Ammoniakemission (kg NH <sub>3</sub> -N/år)	Reduktion, udegående dyr (kg NH <sub>3</sub> -N/år)	Effekt, miljøteknologi (kg NH <sub>3</sub> -N/år)	Faktisk ammoniakemission (kg NH <sub>3</sub> -N/år)
<b>Ansøgt drift</b>					
(#428400) Søer, golde og drægtige. Løsgående, delvis spaltegulv	165	198,0	0,0	0,0	198,0
<b>Nudrift</b>					
(#429011) Søer, golde og drægtige. Løsgående, delvis spaltegulv	165	198,0	0,0	0,0	198,0
<b>8 års-drift</b>					
(#429012) Søer, golde og drægtige. Løsgående, delvis spaltegulv	165	198,0	0,0	0,0	198,0

Navn på staldafsnit: <i>BBR 3 Drægt.stald 6</i>					
Produktion	Produktionsareal (m <sup>2</sup> )	Ammoniakemission (kg NH <sub>3</sub> -N/år)	Reduktion, udegående dyr (kg NH <sub>3</sub> -N/år)	Effekt, miljøteknologi (kg NH <sub>3</sub> -N/år)	Faktisk ammoniakemission (kg NH <sub>3</sub> -N/år)
<b>Ansøgt drift</b>					
(#428409) Søer, golde og drægtige. Løsgående, delvis spaltegulv	163	195,6	0,0	0,0	195,6
<b>Nudrift</b>					
(#429013) Søer, golde og drægtige. Løsgående, delvis spaltegulv	163	195,6	0,0	0,0	195,6
<b>8 års-drift</b>					
(#429014) Søer, golde og drægtige. Løsgående, delvis spaltegulv	163	195,6	0,0	0,0	195,6

**Navn på staldafsnit:**  
**BBR 6 Karantæne stald 5**

Produktion	Produktionsareal (m <sup>2</sup> )	Ammoniakemission (kg NH <sub>3</sub> -N/år)	Reduktion, udegående dyr (kg NH <sub>3</sub> -N/år)	Effekt, miljøteknologi (kg NH <sub>3</sub> -N/år)	Faktisk ammoniakemission (kg NH <sub>3</sub> -N/år)
<b>Ansøgt drift</b>					
(#428787) Flexgruppe: Alle svin; Fulldrænet gulv (kummer under hele arealet)	48	110,4	0,0	0,0	110,4
<b>Nudrift</b>					
(#429015) Slagtesvin. Drænet gulv + spalter (33 %/ 67%)	48	110,4	0,0	0,0	110,4
<b>8 års-drift</b>					
(#429016) Slagtesvin. Drænet gulv + spalter (33 %/ 67%)	48	110,4	0,0	0,0	110,4

**Navn på staldafsnit:**  
**BBR 13 Løbe/dræg. stald 8**

Produktion	Produktionsareal (m <sup>2</sup> )	Ammoniakemission (kg NH <sub>3</sub> -N/år)	Reduktion, udegående dyr (kg NH <sub>3</sub> -N/år)	Effekt, miljøteknologi (kg NH <sub>3</sub> -N/år)	Faktisk ammoniakemission (kg NH <sub>3</sub> -N/år)
<b>Ansøgt drift</b>					
(#428788) Søer, golde og drægtige. Individuel opstaldning, delvis spaltegulv	217	282,1	0,0	0,0	282,1
<b>Nudrift</b>					
(#429017) Søer, golde og drægtige. Individuel opstaldning, delvis spaltegulv	217	282,1	0,0	0,0	282,1
<b>8 års-drift</b>					
(#429018) Søer, golde og drægtige. Individuel opstaldning, delvis spaltegulv	217	282,1	0,0	0,0	282,1

**Navn på staldafsnit:**  
**BBR 12 Farestald 10+11**

Produktion	Produktionsareal (m <sup>2</sup> )	Ammoniakemission (kg NH <sub>3</sub> -N/år)	Reduktion, udegående dyr (kg NH <sub>3</sub> -N/år)	Effekt, miljøteknologi (kg NH <sub>3</sub> -N/år)	Faktisk ammoniakemission (kg NH <sub>3</sub> -N/år)
<b>Ansøgt drift</b>					
(#428798) Søer, diegivende. Kassestier, fuldspaltegulv	323	419,9	0,0	0,0	419,9
<b>Nudrift</b>					
(#429019) Søer, diegivende. Kassestier, fuldspaltegulv	305	396,5	0,0	0,0	396,5
<b>8 års-drift</b>					
(#429020) Søer, diegivende. Kassestier, fuldspaltegulv	305	396,5	0,0	0,0	396,5



**Navn på staldafsnit:**  
**BBR 11 Poltestald 9**

Produktion	Produktionsareal (m <sup>2</sup> )	Ammoniakemission (kg NH <sub>3</sub> -N/år)	Reduktion, udegående dyr (kg NH <sub>3</sub> -N/år)	Effekt, miljøteknologi (kg NH <sub>3</sub> -N/år)	Faktisk ammoniakemission (kg NH <sub>3</sub> -N/år)
<b>Ansøgt drift</b>					
(#428791) Flexgruppe: Alle svin; Fulldrænet gulv (kummer under hele arealet)	68	156,4	0,0	0,0	156,4
<b>Nudrift</b>					
(#429021) Slagtesvin. Drænet gulv + spalter (33 %/ 67%)	68	156,4	0,0	0,0	156,4
<b>8 års-drift</b>					
(#429022) Slagtesvin. Drænet gulv + spalter (33 %/ 67%)	68	156,4	0,0	0,0	156,4

**Navn på staldafsnit:**  
**BBR 7 Farestald 11+21**

Produktion	Produktionsareal (m <sup>2</sup> )	Ammoniakemission (kg NH <sub>3</sub> -N/år)	Reduktion, udegående dyr (kg NH <sub>3</sub> -N/år)	Effekt, miljøteknologi (kg NH <sub>3</sub> -N/år)	Faktisk ammoniakemission (kg NH <sub>3</sub> -N/år)
<b>Ansøgt drift</b>					
(#428792) Søer, diegivende. Kassestier, fuldspaltegulv	483	627,9	0,0	0,0	627,9
<b>Nudrift</b>					
(#429023) Søer, diegivende. Kassestier, fuldspaltegulv	486	631,8	0,0	0,0	631,8
<b>8 års-drift</b>					
(#429024) Søer, diegivende. Kassestier, fuldspaltegulv	486	631,8	0,0	0,0	631,8

**Navn på staldafsnit:**  
**BBR 9 Drægt. Stald 13+14**

Produktion	Produktionsareal (m <sup>2</sup> )	Ammoniakemission (kg NH <sub>3</sub> -N/år)	Reduktion, udegående dyr (kg NH <sub>3</sub> -N/år)	Effekt, miljøteknologi (kg NH <sub>3</sub> -N/år)	Faktisk ammoniakemission (kg NH <sub>3</sub> -N/år)
<b>Ansøgt drift</b>					
(#428794) Søer, golde og drægtige. Løsgående, delvis spaltegulv	628	753,6	0,0	0,0	753,6
<b>Nudrift</b>					
(#429025) Søer, golde og drægtige. Løsgående, delvis spaltegulv	627	752,4	0,0	0,0	752,4
<b>8 års-drift</b>					
(#429026) Søer, golde og drægtige. Løsgående, delvis spaltegulv	627	752,4	0,0	0,0	752,4

Navn på staldafsnit: <b>BBR 10 Polte 12</b>					
Produktion	Produktionsareal (m <sup>2</sup> )	Ammoniakemission (kg NH <sub>3</sub> -N/år)	Reduktion, udegående dyr (kg NH <sub>3</sub> -N/år)	Effekt, miljøteknologi (kg NH <sub>3</sub> -N/år)	Faktisk ammoniakemission (kg NH <sub>3</sub> -N/år)
<b>Ansøgt drift</b>					
(#428796) Søer, golde og drægtige. Individuel opstaldning, delvis spaltegulv	27	35,1	0,0	0,0	35,1
<b>Nudrift</b>					
(#429027) Søer, golde og drægtige. Individuel opstaldning, delvis spaltegulv	27	35,1	0,0	0,0	35,1
<b>8 års-drift</b>					
(#429028) Søer, golde og drægtige. Individuel opstaldning, delvis spaltegulv	27	35,1	0,0	0,0	35,1

Navn på staldafsnit: <b>BBR 7 Klimacontainer</b>					
Produktion	Produktionsareal (m <sup>2</sup> )	Ammoniakemission (kg NH <sub>3</sub> -N/år)	Reduktion, udegående dyr (kg NH <sub>3</sub> -N/år)	Effekt, miljøteknologi (kg NH <sub>3</sub> -N/år)	Faktisk ammoniakemission (kg NH <sub>3</sub> -N/år)
<b>Ansøgt drift</b>					
(#428797) Smågrise. Drænet gulv + spalter (50 %/ 50%)	22	26,4	0,0	0,0	26,4
<b>Nudrift</b>					
(#429029) Smågrise. Drænet gulv + spalter (50 %/ 50%)	22	26,4	0,0	0,0	26,4
<b>8 års-drift</b>					
(#429030) Smågrise. Drænet gulv + spalter (50 %/ 50%)	22	26,4	0,0	0,0	26,4

Navn på staldafsnit: <b>BBR 9 + 7 Kontrol/sygestald 23</b>					
Produktion	Produktionsareal (m <sup>2</sup> )	Ammoniakemission (kg NH <sub>3</sub> -N/år)	Reduktion, udegående dyr (kg NH <sub>3</sub> -N/år)	Effekt, miljøteknologi (kg NH <sub>3</sub> -N/år)	Faktisk ammoniakemission (kg NH <sub>3</sub> -N/år)
<b>Ansøgt drift</b>					
(#428893) Søer, golde og drægtige. Løsgående dybstrøelse	72	100,8	0,0	0,0	100,8
<b>Nudrift - Ingen data</b>					
<b>8 års-drift - Ingen data</b>					

**Navn på staldafsnit:**  
**BBR 14 Vinteropstaldning kødkvæg**

Produktion	Produktionsareal (m <sup>2</sup> )	Ammoniakemission (kg NH <sub>3</sub> -N/år)	Reduktion, udegående dyr (kg NH <sub>3</sub> -N/år)	Effekt, miljøteknologi (kg NH <sub>3</sub> -N/år)	Faktisk ammoniakemission (kg NH <sub>3</sub> -N/år)
<b>Ansøgt drift - Ingen data</b>					
<b>Nudrift</b>					
(#449641) Ammekøer, slagtekalve (over 6 mdr.). Dybstrøelse	189	126,6	0,0	0,0	126,6
<b>8 års-drift - Ingen data</b>					

### 4.3 Resultater for lagre

#### 4.3.1 Ammoniakemission og effekt af miljøteknologi på lagre med flydende husdyrgødning

**Lagre med flydende husdyrgødning**

Lagernavn	Overfladeareal (m <sup>2</sup> )	Ammoniakemission (kg NH <sub>3</sub> -N/år)	Effekt, miljøteknologi (kg NH <sub>3</sub> -N/år)	Ammoniakemission for lager (kg NH <sub>3</sub> -N/år)
<b>Ansøgt drift</b>				
BBR T6 3000 M3	681	272,5	0,0	272,5
BBR T7 3000 M3	677	270,9	0,0	270,9
BBR T4 400 M3	110	44,1	0,0	44,1
<b>Nudrift</b>				
BBR T6 3000 M3	681	272,5	0,0	272,5
BBR T7 3000 M3	677	270,9	0,0	270,9
BBR T4 400 M3	110	44,1	0,0	44,1
<b>8 års-drift</b>				
BBR T6 3000 M3	681	272,5	0,0	272,5
BBR T7 3000 M3	677	270,9	0,0	270,9
BBR T4 400 M3	110	44,1	0,0	44,1

#### 4.3.2 Oversigt over husdyrgødningstyper produceret i ansøgt drift

**Gødningstyper produceret fra de valgte dyretype og staldsystemer**

Gødningstype fra produktion: Ingen fast gødning  
 Gødningstype fra produktion: Svin, dybstrøelse

**Angivne gødningstyper i indtegnede lagre**

Gødningstype fra lager: Flydende gødning

## 5. BAT

<b>Samlet BAT beregning</b>			
	<b>Stalde</b>	<b>Lagre</b>	<b>Total</b>
Samlet BAT krav (kg NH <sub>3</sub> -N /år)	2906	587	3494
Faktisk emission (kg NH <sub>3</sub> -N /år)	2906	587	3494
Forskel (kg NH <sub>3</sub> -N /år)	-	-	0
Vejledende BAT Overholdt?	-	-	Ja

<b>Samlet ammoniaktab for hele anlægget (alle produktioner) opnåelig ved anvendelse af BAT</b>				
<b>Vejl. sum (kg NH<sub>3</sub>-N /år)</b>	<b>Ansøgers forslag (kg NH<sub>3</sub>-N /år)</b>	<b>Ansøgers Begrundelse</b>	<b>Kommunens krav (kg NH<sub>3</sub>-N /år)</b>	<b>Kommunens Begrundelse</b>
2906				

<b>Beregninger af progressive BAT krav opnåelig ved anvendelse af BAT for produktioner i nye stalde</b>
Ansøgningen indeholder ikke produktioner med dyretype og staldsystemer hvor BAT kravet bestemmes progressivt ud fra arealet.

BAT krav opnåelig ved anvendelse af BAT for nye og eksisterende stalde				
Staldnavn	Navn på dyretype og staldsystem eller flexgruppe	Forudsætning for BAT-beregning	BAT krav ved ny stald (kg NH <sub>3</sub> -N / (m <sup>2</sup> · år))	BAT krav ved eksisterende stald (kg NH <sub>3</sub> -N / (m <sup>2</sup> · år)) <sup>c</sup>
BBR 4 Drægt.stald 7	Søer, golde og drægtige. Løsgående, delvis spaltegulv	Eksisterende staldafsnit	0,70 - 0,87 <sup>b</sup>	1,20
BBR 3 Drægt.stald 6	Søer, golde og drægtige. Løsgående, delvis spaltegulv	Eksisterende staldafsnit	0,70 - 0,87 <sup>b</sup>	1,20
BBR 6 Karantæne stald 5	Alle svin; Fulddrænet gulv (kummer under hele arealet) <sup>a</sup>	Eksisterende staldafsnit	0,80 - 1,00 <sup>b</sup>	2,30
BBR 13 Løbe/dræg. stald 8	Søer, golde og drægtige. Individuel opstaldning, delvis spaltegulv	Eksisterende staldafsnit	0,70 - 0,87 <sup>b</sup>	1,30
BBR 12 Farestald 10+11	Søer, diegivende. Kassestier, fuldspaltegulv	Eksisterende staldafsnit	0,47 - 0,59 <sup>b</sup>	1,30
BBR 11 Poltestald 9	Alle svin; Fulddrænet gulv (kummer under hele arealet) <sup>a</sup>	Eksisterende staldafsnit	0,80 - 1,00 <sup>b</sup>	2,30
BBR 7 Farestald 11+21	Søer, diegivende. Kassestier, fuldspaltegulv	Eksisterende staldafsnit	0,47 - 0,59 <sup>b</sup>	1,30
BBR 9 Drægt. Stald 13+14	Søer, golde og drægtige. Løsgående, delvis spaltegulv	Eksisterende staldafsnit	0,70 - 0,87 <sup>b</sup>	1,20
BBR 10 Polte 12	Søer, golde og drægtige. Individuel opstaldning, delvis spaltegulv	Eksisterende staldafsnit	0,70 - 0,87 <sup>b</sup>	1,30
BBR 7 Klimacontainer	Smågrise. Drænet gulv + spalter (50 %/ 50%)	Eksisterende staldafsnit	0,50 - 0,58 <sup>b</sup>	1,20
BBR 9 + 7 Kontrol/sygestald 23	Søer, golde og drægtige. Løsgående dybstrøelse	Nyt (inkl. renoveret) staldafsnit	1,40	1,40

<sup>a</sup> BAT-kravet for flexgruppen fastsættes ud fra det dyretype og staldsystem med det højeste relative reduktionskrav og det dyretype og staldsystem med den højeste ammoniakemissionsfaktor.






<sup>b</sup> BAT-kravet ved ny stald er progressivt og afhænger af det samlede areal for husdyrtypen i nye staldafsnit

<sup>c</sup> BAT krav ved eksisterende stald er tabelværdien for staldtypen. BAT kravet kan være lavere i den aktuelle situation, hvis der fastsat vilkår til eksisterende stald i en tidligere godkendelse.

Ammoniaktab pr. produktion opnåelig ved anvendelse af BAT						
Produktion	BAT krav		Korrektionsfaktor for udegående	Vejl. sum (kg NH <sub>3</sub> -N / år)	Ansøgers forslag (kg NH <sub>3</sub> -N /år)	Kommunens krav (kg NH <sub>3</sub> -N /år)
	Areal (m <sup>2</sup> )	(kg NH <sub>3</sub> -N / (m <sup>2</sup> · år))				
(#428400) Søer, golde og drægtige. Løsgående, delvis spaltegulv	165	1,20	1	198		
(#428409) Søer, golde og drægtige. Løsgående, delvis spaltegulv	163	1,20	1	196		
(#428787) Flexgruppe: Alle svin; Fulldrænet gulv (kummer under hele arealet)	48	2,30	1	110		
(#428788) Søer, golde og drægtige. Individuel opstaldning, delvis spaltegulv	217	1,30	1	282		
(#428798) Søer, diegivende. Kassestier, fuldspaltegulv	323	1,30	1	420		
(#428791) Flexgruppe: Alle svin; Fulldrænet gulv (kummer under hele arealet)	68	2,30	1	156		
(#428792) Søer, diegivende. Kassestier, fuldspaltegulv	483	1,30	1	628		
(#428794) Søer, golde og drægtige. Løsgående, delvis spaltegulv	628	1,20	1	754		
(#428796) Søer, golde og drægtige. Individuel opstaldning, delvis spaltegulv	27	1,30	1	35		
(#428797) Smågrise. Drænet gulv + spalter (50 %/ 50%)	22	1,20	1	26		
(#428893) Søer, golde og drægtige. Løsgående dybstrøelse	72	1,40	1	101		

## 6. Nabopåvirkning

### 6.1 Samlet resultat af lugtberegning

Bebyggelse	Kumulation	Model	Ukorrigeret geneafstand	Korrigeret geneafstand	Vægtet gennemsnits- afstand	Genekriterie overholdt
Hadbjergvej 127 	0	FMK	112,7	112,7	162,9	Ja
Kærsmіндеvej 4C 	0	NY	208,1	208,1	885,8	Ja
Hadbjerg By, Hadbjerg 	0	FMK	356,5	356,5	788	Ja
Hadbjerg By, Hadbjerg 	0	FMK	356,5	356,5	885,8	Ja
Vinterslev By, Hadsten 	0	FMK	356,5	356,5	932,6	Ja

**Konsekvenszone: 464 m**

### 6.3 Lugtgeneberegninger - detaljer om staldafsnit

#### Bebyggelse: Hadbjergvej 127 Opretter: Ansøger

#	Staldafsnit	Afstand(m)	Placering 300-60 grader
1	BBR 6 Karantæne stald 5	143,4	Nej
2	BBR 4 Drægt.stald 7	144,4	Nej
3	BBR 3 Drægt.stald 6	145,5	Ja
4	BBR 11 Poltestald 9	152,2	Ja
5	BBR 7 Klimacontainer	152,3	Nej
6	BBR 13 Løbe/dræg. stald 8	154,5	Ja
7	BBR 7 Farestald 11+21	160,5	Nej
8	BBR 12 Farestald 10+11	167,6	Ja
9	BBR 9 + 7 Kontrol/sygestald 23	171,6	Ja
10	BBR 9 Drægt. Stald 13+14	181,3	Ja
11	BBR 10 Polte 12	187,1	Ja
12	BBR 14 Vinteropstaldning kødkvæg	243,6	Ja

#### Bebyggelse: Kærsmіндеvej 4C Opretter: Ansøger

#	Staldafsnit	Afstand(m)	Placering 300-60 grader
1	BBR 13 Løbe/dræg. stald 8	862,2	Nej
2	BBR 3 Drægt.stald 6	873,5	Nej
3	BBR 12 Farestald 10+11	873,9	Nej
4	BBR 11 Poltestald 9	881,4	Nej
5	BBR 10 Polte 12	886,7	Nej
6	BBR 4 Drægt.stald 7	887,0	Nej
7	BBR 9 + 7 Kontrol/sygestald 23	888,0	Nej
8	BBR 6 Karantæne stald 5	894,0	Nej
9	BBR 7 Farestald 11+21	894,5	Nej
10	BBR 7 Klimacontainer	897,2	Nej
11	BBR 9 Drægt. Stald 13+14	898,4	Nej
12	BBR 14 Vinteropstaldning kødkvæg	954,5	Nej

<b>Bebyggelse: Hadbjerg By, Hadbjerg</b> <b>Opretter: Ansøger</b>			
#	Staldafsnit	Afstand(m)	Placering 300-60 grader
1	BBR 3 Drægt.stald 6	772,4	Nej
2	BBR 6 Karantæne stald 5	773,6	Nej
3	BBR 13 Løbe/dræg. stald 8	773,8	Nej
4	BBR 4 Drægt.stald 7	774,6	Nej
5	BBR 11 Poltestald 9	779,8	Nej
6	BBR 7 Klimacontainer	782,7	Nej
7	BBR 12 Farestald 10+11	787,3	Nej
8	BBR 7 Farestald 11+21	789,6	Nej
9	BBR 9 + 7 Kontrol/sygestald 23	795,7	Nej
10	BBR 10 Polte 12	805,2	Nej
11	BBR 9 Drægt. Stald 13+14	806,2	Nej
12	BBR 14 Vinteropstaldning kødkvæg	869,1	Nej

<b>Bebyggelse: Hadbjerg By, Hadbjerg</b> <b>Opretter: Ansøger</b>			
#	Staldafsnit	Afstand(m)	Placering 300-60 grader
1	BBR 13 Løbe/dræg. stald 8	864,0	Nej
2	BBR 3 Drægt.stald 6	873,4	Nej
3	BBR 12 Farestald 10+11	876,2	Nej
4	BBR 11 Poltestald 9	881,3	Nej
5	BBR 4 Drægt.stald 7	885,2	Nej
6	BBR 9 + 7 Kontrol/sygestald 23	889,5	Nej
7	BBR 10 Polte 12	889,9	Nej
8	BBR 6 Karantæne stald 5	891,0	Nej
9	BBR 7 Farestald 11+21	894,0	Nej
10	BBR 7 Klimacontainer	895,2	Nej
11	BBR 9 Drægt. Stald 13+14	900,1	Nej
12	BBR 14 Vinteropstaldning kødkvæg	958,0	Nej

<b>Bebyggelse: Vinterslev By, Hadsten</b> <b>Opretter: Ansøger</b>			
#	Staldafsnit	Afstand(m)	Placering 300-60 grader
1	BBR 14 Vinteropstaldning kødkvæg	881,0	Nej
2	BBR 7 Klimacontainer	911,6	Nej
3	BBR 6 Karantæne stald 5	912,1	Nej
4	BBR 7 Farestald 11+21	919,0	Nej
5	BBR 4 Drægt.stald 7	922,2	Nej
6	BBR 9 Drægt. Stald 13+14	923,8	Nej
7	BBR 11 Poltestald 9	932,8	Nej
8	BBR 9 + 7 Kontrol/sygestald 23	932,9	Nej
9	BBR 3 Drægt.stald 6	940,3	Nej
10	BBR 10 Polte 12	942,2	Nej
11	BBR 12 Farestald 10+11	949,2	Nej
12	BBR 13 Løbe/dræg. stald 8	958,3	Nej



## 6.4 Lugtemission fra produktioner

Ansøgt drift								
Staldafsnit								
	Produktionsld	Antal måneder udegående	Lugt (LE/s)	Lugt (OU/s)	Effekt af teknologi (%)	Faktisk lugt (LE/s)	Faktisk lugt (OU/s)	Produktionsareal (m <sup>2</sup> )
<b>BBR 4 Drægt.stald 7</b>								
428400		0	973,5	1171,5	0	973,5	1171,5	165
<b>BBR 3 Drægt.stald 6</b>								
428409		0	961,7	1157,3	0	961,7	1157,3	163
<b>BBR 6 Karantæne stald 5</b>								
428787		0	672,0	2064,0*	0	672,0	2064,0*	48
<b>BBR 13 Løbe/dræg. stald 8</b>								
428788		0	2148,3	2604,0	0	2148,3	2604,0	217
<b>BBR 12 Farestald 10+11</b>								
428798		0	936,7	7106,0	0	936,7	7106,0	323
<b>BBR 11 Poltestald 9</b>								
428791		0	952,0	2924,0*	0	952,0	2924,0*	68
<b>BBR 7 Farestald 11+21</b>								
428792		0	1400,7	10626,0	0	1400,7	10626,0	483
<b>BBR 9 Drægt. Stald 13+14</b>								
428794		0	3705,2	4458,8	0	3705,2	4458,8	628
<b>BBR 10 Polte 12</b>								
428796		0	267,3	324,0	0	267,3	324,0	27
<b>BBR 7 Klimacontainer</b>								
428797		0	264,0	462,0	0	264,0	462,0	22
<b>BBR 9 + 7 Kontrol/sygestald 23</b>								
428893		0	424,8	511,2	0	424,8	511,2	72
<b>Sum</b>			<b>12706,2</b>	<b>33408,8*</b>		<b>12706,2</b>	<b>33408,8*</b>	

\*Lugten kommer fra flexgrupper, hvor den højeste lugt fra hver flexgruppe er valgt.

Nudrift								
Staldafsnit								
	Produktionsid	Antal måneder udegående	Lugt (LE/s)	Lugt (OU/s)	Effekt af teknologi (%)	Faktisk lugt (LE/s)	Faktisk lugt (OU/s)	Produktionsareal (m <sup>2</sup> )
BBR 4 Drægt.stald 7								
	429011	0	973,5	1171,5	0	973,5	1171,5	165
BBR 3 Drægt.stald 6								
	429013	0	961,7	1157,3	0	961,7	1157,3	163
BBR 6 Karantæne stald 5								
	429015	0	672,0	2064,0	0	672,0	2064,0	48
BBR 13 Løbe/dræg. stald 8								
	429017	0	2148,3	2604,0	0	2148,3	2604,0	217
BBR 12 Farestald 10+11								
	429019	0	884,5	6710,0	0	884,5	6710,0	305
BBR 11 Poltestald 9								
	429021	0	952,0	2924,0	0	952,0	2924,0	68
BBR 7 Farestald 11+21								
	429023	0	1409,4	10692,0	0	1409,4	10692,0	486
BBR 9 Drægt. Stald 13+14								
	429025	0	3699,3	4451,7	0	3699,3	4451,7	627
BBR 10 Polte 12								
	429027	0	267,3	324,0	0	267,3	324,0	27
BBR 7 Klimacontainer								
	429029	0	264,0	462,0	0	264,0	462,0	22
BBR 14 Vinteropstaldning kødkvæg								
	449641	0	585,9	2457,0	0	585,9	2457,0	189
<b>Sum</b>			<b>12817,9</b>	<b>35017,5</b>		<b>12817,9</b>	<b>35017,5</b>	



## 7. Naturområder

### 7.1 Samlet resultat af ammoniakberegninger

Samlet emission: 3493,7 (kg NH<sub>3</sub>-N/år)

Meremission (8 års-drift) 121,5 (kg NH<sub>3</sub>-N/år)

Meremission (nudrift) -5,1 (kg NH<sub>3</sub>-N/år)

### 7.2 Overblik over naturpunkter

Naturpunkt: Sø nord for	
Kategori	Kategori 3
Opretter	Sagsbehandler
Ruhed	Skov
Beskrivelse	
Kumulation	Nul ejendomme (0)
Merdeposition (8 års-drift)	0,1 kg N/ha/år
Merdeposition (nudrift)	-0,1 kg N/ha/år
Total deposition	3,8 kg N/ha/år

Naturlinjer til punkt: Sø nord for				
Naturlinje fra	Ruhed opland	Merdeposition (nudrift) (kg N/ha/år)	Merdeposition (8 års-drift) (kg N/ha/år)	Totaldeposition (kg N/ha/år)
S: BBR 4 Drægt.stald 7	Landbrug0,0	0,0	0,0	0,1
S: BBR 3 Drægt.stald 6	Landbrug0,0	0,0	0,0	0,1
S: BBR 6 Karantæne stald 5	Landbrug0,0	0,0	0,0	0,1
S: BBR 13 Løbe/dræg. stald 8	Landbrug0,0	0,0	0,0	0,2
S: BBR 12 Farestald 10+11	Landbrug0,0	0,0	0,0	0,4
S: BBR 11 Poltestald 9	Landbrug0,0	0,0	0,0	0,1
S: BBR 7 Farestald 11+21	Landbrug0,0	0,0	0,0	0,5
S: BBR 9 Drægt. Stald 13+14	Landbrug0,0	0,0	0,0	0,7
S: BBR 10 Polte 12	Landbrug0,0	0,0	0,0	0,0
S: BBR 7 Klimacontainer	Landbrug0,0	0,0	0,0	0,0
S: BBR 9 + 7 Kontrol/sygestald 23	Landbrug0,1	0,1	0,1	0,1
S: BBR 14 Vinteropstaldning kødkvæg	Landbrug-0,2	0,0	0,0	0,0
G: BBR T6 3000 M3	Landbrug0,0	0,0	0,0	0,6
G: BBR T7 3000 M3	Landbrug0,0	0,0	0,0	0,8
G: BBR T4 400 M3	Landbrug0,0	0,0	0,0	0,0

Naturpunkt: Mose ved sø	
Kategori	Kategori 3
Opretter	Sagsbehandler
Ruhed	Skov
Beskrivelse	
Kumulation	Nul ejendomme (0)
Merdeposition (8 års-drift)	0,0 kg N/ha/år
Merdeposition (nudrift)	0,0 kg N/ha/år
Total deposition	0,2 kg N/ha/år

Naturlinjer til punkt: Mose ved sø				
Naturlinje fra	Ruhed opland	Merdeposition	Merdeposition	Totaldeposition
		(nudrift) (kg N/ha/år)	(8 års-drift) (kg N/ha/år)	
S: BBR 4 Drægt.stald 7	Landbrug0,0	0,0	0,0	0,0
S: BBR 3 Drægt.stald 6	Landbrug0,0	0,0	0,0	0,0
S: BBR 6 Karantæne stald 5	Landbrug0,0	0,0	0,0	0,0
S: BBR 13 Løbe/drægt. stald 8	Landbrug0,0	0,0	0,0	0,0
S: BBR 12 Farestald 10+11	Landbrug0,0	0,0	0,0	0,0
S: BBR 11 Poltestald 9	Landbrug0,0	0,0	0,0	0,0
S: BBR 7 Farestald 11+21	Landbrug0,0	0,0	0,0	0,0
S: BBR 9 Drægt. Stald 13+14	Landbrug0,0	0,0	0,0	0,0
S: BBR 10 Polte 12	Landbrug0,0	0,0	0,0	0,0
S: BBR 7 Klimacontainer	Landbrug0,0	0,0	0,0	0,0
S: BBR 9 + 7 Kontrol/sygestald 23	Landbrug0,0	0,0	0,0	0,0
S: BBR 14 Vinteropstaldning kødkvæg	Landbrug0,0	0,0	0,0	0,0
G: BBR T6 3000 M3	Landbrug0,0	0,0	0,0	0,0
G: BBR T7 3000 M3	Landbrug0,0	0,0	0,0	0,0
G: BBR T4 400 M3	Landbrug0,0	0,0	0,0	0,0

Naturpunkt: Kat. 3 Skov-tilgroet lysåbent	
Kategori	Kategori 3
Opretter	Ansøger
Ruhed	Skov
Beskrivelse	
Kumulation	Nul ejendomme (0)
Merdeposition (8 års-drift)	0,0 kg N/ha/år
Merdeposition (nudrift)	0,0 kg N/ha/år
Total deposition	0,0 kg N/ha/år

Naturlinjer til punkt: Kat. 3 Skov-tilgroet lysåbent				
Naturlinje fra	Ruhed opland	Merdeposition	Merdeposition	Totaldeposition
		(nudrift) (kg N/ha/år)	(8 års-drift) (kg N/ha/år)	
S: BBR 4 Drægt.stald 7	Landbrug	0,0	0,0	0,0
S: BBR 3 Drægt.stald 6	Landbrug	0,0	0,0	0,0
S: BBR 6 Karantæne stald 5	Landbrug	0,0	0,0	0,0
S: BBR 13 Løbe/drægt. stald 8	Landbrug	0,0	0,0	0,0
S: BBR 12 Farestald 10+11	Landbrug	0,0	0,0	0,0
S: BBR 11 Poltestald 9	Landbrug	0,0	0,0	0,0
S: BBR 7 Farestald 11+21	Landbrug	0,0	0,0	0,0
S: BBR 9 Drægt. Stald 13+14	Landbrug	0,0	0,0	0,0
S: BBR 10 Polte 12	Landbrug	0,0	0,0	0,0
S: BBR 7 Klimacontainer	Landbrug	0,0	0,0	0,0
S: BBR 9 + 7 Kontrol/sygestald 23	Landbrug	0,0	0,0	0,0
G: BBR T6 3000 M3	Landbrug	0,0	0,0	0,0
G: BBR T7 3000 M3	Landbrug	0,0	0,0	0,0
G: BBR T4 400 M3	Landbrug	0,0	0,0	0,0
S: BBR 14 Vinteropstaldning kødkvæg	Landbrug	0,0	0,0	0,0

Naturpunkt: Kat. 1 Overdrev	
Kategori	Kategori 1
Opretter	Ansøger
Ruhed	Blandet natur med middel bevoksning
Beskrivelse	
Kumulation	Nul ejendomme (0)
Merdeposition (8 års-drift)	0,0 kg N/ha/år
Merdeposition (nudrift)	0,0 kg N/ha/år
Total deposition	0,0 kg N/ha/år

Naturlinjer til punkt: Kat. 1 Overdrev				
Naturlinje fra	Ruhed opland	Merdeposition	Merdeposition	Totaldeposition (kg N/ha/år)
		(nudrift) (kg N/ha/år)	(8 års-drift) (kg N/ha/år)	
S: BBR 4 Drægt.stald 7	Landbrug	0,0	0,0	0,0
S: BBR 3 Drægt.stald 6	Landbrug	0,0	0,0	0,0
S: BBR 6 Karantæne stald 5	Landbrug	0,0	0,0	0,0
S: BBR 13 Løbe/dræg. stald 8	Landbrug	0,0	0,0	0,0
S: BBR 12 Farestald 10+11	Landbrug	0,0	0,0	0,0
S: BBR 11 Poltestald 9	Landbrug	0,0	0,0	0,0
S: BBR 7 Farestald 11+21	Landbrug	0,0	0,0	0,0
S: BBR 9 Drægt. Stald 13+14	Landbrug	0,0	0,0	0,0
S: BBR 10 Polte 12	Landbrug	0,0	0,0	0,0
S: BBR 7 Klimacontainer	Landbrug	0,0	0,0	0,0
S: BBR 9 + 7 Kontrol/sygestald 23	Landbrug	0,0	0,0	0,0
G: BBR T6 3000 M3	Landbrug	0,0	0,0	0,0
G: BBR T7 3000 M3	Landbrug	0,0	0,0	0,0
G: BBR T4 400 M3	Landbrug	0,0	0,0	0,0
S: BBR 14 Vinteropstaldning kødkvæg	Landbrug	0,0	0,0	0,0



Naturpunkt: Kat.2 Overdrev	
Kategori	Kategori 2
Opretter	Ansøger
Ruhed	Blandet natur med middel bevoksning
Beskrivelse	
Kumulation	Nul ejendomme (0)
Merdeposition (8 års-drift)	0,0 kg N/ha/år
Merdeposition (nudrift)	0,0 kg N/ha/år
Total deposition	0,0 kg N/ha/år

Naturlinjer til punkt: Kat.2 Overdrev				
Naturlinje fra	Ruhed opland	Merdeposition	Merdeposition	Totaldeposition (kg N/ha/år)
		(nudrift) (kg N/ha/år)	(8 års-drift) (kg N/ha/år)	
S: BBR 4 Drægt.stald 7	Landbrug0,0	0,0	0,0	0,0
S: BBR 3 Drægt.stald 6	Landbrug0,0	0,0	0,0	0,0
S: BBR 6 Karantæne stald 5	Landbrug0,0	0,0	0,0	0,0
S: BBR 13 Løbe/dræg. stald 8	Landbrug0,0	0,0	0,0	0,0
S: BBR 12 Farestald 10+11	Landbrug0,0	0,0	0,0	0,0
S: BBR 11 Poltestald 9	Landbrug0,0	0,0	0,0	0,0
S: BBR 7 Farestald 11+21	Landbrug0,0	0,0	0,0	0,0
S: BBR 9 Drægt. Stald 13+14	Landbrug0,0	0,0	0,0	0,0
S: BBR 10 Polte 12	Landbrug0,0	0,0	0,0	0,0
S: BBR 7 Klimacontainer	Landbrug0,0	0,0	0,0	0,0
S: BBR 9 + 7 Kontrol/sygestald 23	Landbrug0,0	0,0	0,0	0,0
G: BBR T6 3000 M3	Landbrug0,0	0,0	0,0	0,0
G: BBR T7 3000 M3	Landbrug0,0	0,0	0,0	0,0
G: BBR T4 400 M3	Landbrug0,0	0,0	0,0	0,0
S: BBR 14 Vinteropstaldning kødkvæg	Landbrug0,0	0,0	0,0	0,0

Naturpunkt: Kat. 3 Mose	
Kategori	Kategori 3
Opretter	Ansøger
Ruhed	Blandet natur med middel bevoksning
Beskrivelse	
Kumulation	Nul ejendomme (0)
Merdeposition (8 års-drift)	0,0 kg N/ha/år
Merdeposition (nudrift)	0,0 kg N/ha/år
Total deposition	0,0 kg N/ha/år

Naturlinjer til punkt: Kat. 3 Mose				
Naturlinje fra	Ruhed opland	Merdeposition	Merdeposition	Totaldeposition
		(nudrift) (kg N/ha/år)	(8 års-drift) (kg N/ha/år)	
S: BBR 4 Drægt.stald 7	Landbrug	0,0	0,0	0,0
S: BBR 3 Drægt.stald 6	Landbrug	0,0	0,0	0,0
S: BBR 6 Karantæne stald 5	Landbrug	0,0	0,0	0,0
S: BBR 13 Løbe/dræg. stald 8	Landbrug	0,0	0,0	0,0
S: BBR 12 Farestald 10+11	Landbrug	0,0	0,0	0,0
S: BBR 11 Poltestald 9	Landbrug	0,0	0,0	0,0
S: BBR 7 Farestald 11+21	Landbrug	0,0	0,0	0,0
S: BBR 9 Drægt. Stald 13+14	Landbrug	0,0	0,0	0,0
S: BBR 10 Polte 12	Landbrug	0,0	0,0	0,0
S: BBR 7 Klimacontainer	Landbrug	0,0	0,0	0,0
S: BBR 9 + 7 Kontrol/sygestald 23	Landbrug	0,0	0,0	0,0
G: BBR T6 3000 M3	Landbrug	0,0	0,0	0,0
G: BBR T7 3000 M3	Landbrug	0,0	0,0	0,0
G: BBR T4 400 M3	Landbrug	0,0	0,0	0,0
S: BBR 14 Vinteropstaldning kødkvæg	Landbrug	0,0	0,0	0,0

Naturpunkt: Kat. 3 Overdrev S	
Kategori	Kategori 3
Opretter	Ansøger
Ruhed	Blandet natur med middel bevoksning
Beskrivelse	
Kumulation	Nul ejendomme (0)
Merdeposition (8 års-drift)	0,0 kg N/ha/år
Merdeposition (nudrift)	0,0 kg N/ha/år
Total deposition	0,0 kg N/ha/år

Naturlinjer til punkt: Kat. 3 Overdrev S				
Naturlinje fra	Ruhed opland	Merdeposition	Merdeposition	Totaldeposition
		(nudrift) (kg N/ha/år)	(8 års-drift) (kg N/ha/år)	
S: BBR 4 Drægt.stald 7	Landbrug0,0	0,0	0,0	0,0
S: BBR 3 Drægt.stald 6	Landbrug0,0	0,0	0,0	0,0
S: BBR 6 Karantæne stald 5	Landbrug0,0	0,0	0,0	0,0
S: BBR 13 Løbe/dræg. stald 8	Landbrug0,0	0,0	0,0	0,0
S: BBR 12 Farestald 10+11	Landbrug0,0	0,0	0,0	0,0
S: BBR 11 Poltestald 9	Landbrug0,0	0,0	0,0	0,0
S: BBR 7 Farestald 11+21	Landbrug0,0	0,0	0,0	0,0
S: BBR 9 Drægt. Stald 13+14	Landbrug0,0	0,0	0,0	0,0
S: BBR 10 Polte 12	Landbrug0,0	0,0	0,0	0,0
S: BBR 7 Klimacontainer	Landbrug0,0	0,0	0,0	0,0
S: BBR 9 + 7 Kontrol/syggestald 23	Landbrug0,0	0,0	0,0	0,0
G: BBR T6 3000 M3	Landbrug0,0	0,0	0,0	0,0
G: BBR T7 3000 M3	Landbrug0,0	0,0	0,0	0,0
G: BBR T4 400 M3	Landbrug0,0	0,0	0,0	0,0
S: BBR 14 Vinteropstaldning kødkvæg	Landbrug0,0	0,0	0,0	0,0

Naturpunkt: Kat. 3 Overdrev	
Kategori	Kategori 3
Opretter	Ansøger
Ruhed	Skov
Beskrivelse	
Kumulation	Nul ejendomme (0)
Merdeposition (8 års-drift)	0,0 kg N/ha/år
Merdeposition (nudrift)	0,0 kg N/ha/år
Total deposition	0,1 kg N/ha/år

Naturlinjer til punkt: Kat. 3 Overdrev				
Naturlinje fra	Ruhed opland	Merdeposition	Merdeposition	Totaldeposition
		(nudrift) (kg N/ha/år)	(8 års-drift) (kg N/ha/år)	
S: BBR 4 Drægt.stald 7	Landbrug0,0	0,0	0,0	0,0
S: BBR 3 Drægt.stald 6	Landbrug0,0	0,0	0,0	0,0
S: BBR 6 Karantæne stald 5	Landbrug0,0	0,0	0,0	0,0
S: BBR 13 Løbe/drægt. stald 8	Landbrug0,0	0,0	0,0	0,0
S: BBR 12 Farestald 10+11	Landbrug0,0	0,0	0,0	0,0
S: BBR 11 Poltestald 9	Landbrug0,0	0,0	0,0	0,0
S: BBR 7 Farestald 11+21	Landbrug0,0	0,0	0,0	0,0
S: BBR 9 Drægt. Stald 13+14	Landbrug0,0	0,0	0,0	0,0
S: BBR 10 Polte 12	Landbrug0,0	0,0	0,0	0,0
S: BBR 7 Klimacontainer	Landbrug0,0	0,0	0,0	0,0
S: BBR 9 + 7 Kontrol/syggestald 23	Landbrug0,0	0,0	0,0	0,0
G: BBR T6 3000 M3	Landbrug0,0	0,0	0,0	0,0
G: BBR T7 3000 M3	Landbrug0,0	0,0	0,0	0,0
G: BBR T4 400 M3	Landbrug0,0	0,0	0,0	0,0
S: BBR 14 Vinteropstaldning kødkvæg	Landbrug0,0	0,0	0,0	0,0

## 8. Afstande

### 8.1 Afstande angivet

Der er ikke angivet nogen afstande.

#### 8.1.1 Yderligere informationer og specielle forhold

##### Kommentar til afstandsangivelser

Ingen kommentar

### 8.2 Afstande til naturområder og nabobebyggelser

#### Kat. 3 Overdrev - Naturområde (kategori 3)

Type	Navn	Afstand [m]
Staldbygning	BBR 9 Drægt. Stald 13+14	1420
Gødningslager	BBR T6 3000 M3	1395

#### Kat. 3 Overdrev S - Naturområde (kategori 3)

Type	Navn	Afstand [m]
Staldbygning	BBR 6 Karantæne stald 5	1225
Gødningslager	BBR T4 400 M3	1289

#### Kat. 3 Mose - Naturområde (kategori 3)

Type	Navn	Afstand [m]
Staldbygning	BBR 6 Karantæne stald 5	1426
Gødningslager	BBR T4 400 M3	1462

#### Kat.2 Overdrev - Naturområde (kategori 2)

Type	Navn	Afstand [m]
Staldbygning	BBR 6 Karantæne stald 5	2843
Gødningslager	BBR T4 400 M3	2888

#### Kat. 1 Overdrev - Naturområde (kategori 1)

Type	Navn	Afstand [m]
Staldbygning	BBR 10 Polte 12	7589
Gødningslager	BBR T7 3000 M3	7509

#### Kat. 3 Skov-tilgroet lysåbent - Naturområde (kategori 3)

Type	Navn	Afstand [m]
Staldbygning	BBR 6 Karantæne stald 5	1492
Gødningslager	BBR T4 400 M3	1527

#### Mose ved sø - Naturområde (kategori 3)

Type	Navn	Afstand [m]
Staldbygning	BBR 7 Farestald 11+21	597
Gødningslager	BBR T4 400 M3	603

Type	Navn	Afstand [m]
<b>Sø nord for - Naturområde (kategori 3)</b>		
Type	Navn	Afstand [m]
Staldbygning	BBR 10 Polte 12	200
Gødningslager	BBR T7 3000 M3	108
<b>Hadbjergvej 127 - Nabo (Enkelt bolig)</b>		
Type	Navn	Afstand [m]
Staldbygning	BBR 6 Karantæne stald 5	138
Gødningslager	BBR T4 400 M3	189
<b>Hadbjerg By, Hadbjerg - Nabo (Byzone)</b>		
Type	Navn	Afstand [m]
Staldbygning	BBR 13 Løbe/dræg. stald 8	767
Gødningslager	BBR T4 400 M3	816
<b>Vinterslev By, Hadsten - Nabo (Byzone)</b>		
Type	Navn	Afstand [m]
Staldbygning	BBR 7 Farestald 11+21	896
Gødningslager	BBR T4 400 M3	901
<b>Hadbjerg By, Hadbjerg - Nabo (Byzone)</b>		
Type	Navn	Afstand [m]
Staldbygning	BBR 13 Løbe/dræg. stald 8	851
Gødningslager	BBR T7 3000 M3	906
<b>Kærsmіндеvej 4C - Nabo (Samlet bebyggelse)</b>		
Type	Navn	Afstand [m]
Staldbygning	BBR 13 Løbe/dræg. stald 8	849
Gødningslager	BBR T7 3000 M3	897

## 9. Supplerende oplysninger

**Typen af IE-brug:**

Ikke IE-brug

**Oplysninger om IE-bruget:**

ikke angivet

**Generelle oplysningskrav:**

ikke angivet

**Oplysninger om ventilationsforhold:**

ikke angivet

**Samlet opbevaringskapacitet:**

### 9.2 Bilag

Bilag		
Filnavn	Fil størrelse (KB)	Beskrivelse
Situationsplan.pdf	767,148	Situationsplan
produktions arealer.pdf	31,476	produktionsareal
Ansøgning §16b miljøtilladelse Enggård.docx	426,799	tekst

---

## 10. Kortudrag

### Staldafsnit og opbevaringslagre (automatisk)

