

**Godkendelse efter § 16 a
af husdyrbruget Grønnevej 1**

**Grønnevej 1, Hammelev
8500 Grenaa**

Godkendelse af husdyrbrug i henhold til Bekendtgørelse af lov om husdyrbrug og anvendelse af gødning m.v. nr 520 af 01/05/2019

Ejer- og driftsforhold:
Husdyrbrugets navn: Grønnevej 1, Hammelev, 8500 Grenaa
Art: Smågrisproduktion
CVR nr.: 19459772
Matr. nr.: 28a Hammelev, Grenaa Jorder
Ejer af husdyrbruget: Per Høgh, Grønnevej 4, 8500 Grenaa
Driftsansvarlig: Per Høgh
Godkendelsesparagraf: 16 a stk. 1
Tilsynsmyndighed: Norddjurs Kommune

Tidsfrister og perioder:

Miljøgodkendelsen offentliggøres den 04.05.2023.

Klagefristen udløber den 01.06.2023.

Søgsmålsfristen udløber den 04.11.2023.

Ansøgningen er modtaget første gang den 28.05.2020.

Ansøgningsskema ifm. genbehandling er modtaget den 28.11.2022.

Foroffentlighedsfase fra den 21.12.2022 til den 11.01.2023.

Høring fra den 28.02.2023 til den 12.04.2023.

Dato: 4. maj 2023

J.nr.: 20/9630

Skema nr.: 236612

Reference: Annette Jessen

Telefon: 89 59 40 01

E-mail: anje@norddjurs.dk

Kvalitetssikring: Jakob Sølvhøj Roelsgaard

INDHOLDSFORTEGNELSE

Læsevejledning

1. Resume	6
2. Godkendelse	7
2.1. Godkendelsespligt	7
Tidligere godkendelser	8
2.2. Ansøgning, tilsyn og revurdering	8
3. Vilkår	9
3.1. Vilkår til ibrugtagelse af godkendelsen	9
3.2. Vilkår til stalde og produktioner	9
3.2.1. Stalde.....	9
3.2.2. Produktioner.....	10
3.3. Husdyrgødning	11
3.4. Management	12
3.4.1. Management.....	12
3.4.2. Energi- og vandforbrug	12
3.5. Forurening	12
3.5.1. Restvand.....	12
3.5.2. Affald	12
3.5.3. Kemikalier.....	13
3.6. Nabopåvirkning	13
3.6.1. Lugt	13
3.6.2. Støj	13
3.6.3. Lys.....	14
3.6.4. Fluer og skadedyr.....	14
3.6.5. Støv	15
3.6.6. Transport.....	15
3.7. Ophør	15
3.8. Øvrige	15
4. Miljøkonsekvensrapport	16
5. Miljøvurdering	56
5.1. Ibrugtagelse af godkendelsen	56
5.2. Stalde og produktioner	56
5.2.1. Lokalisering	56
5.2.2. Produktioner.....	57
5.2.3. Afstande	57
5.3. Husdyrgødning	57
5.4. Bedste tilgængelige teknik/rekere teknologi/optimering	58
5.4.1. BAT ammoniak.....	58
5.4.2. Anden BAT	59
5.5. Forurening	59
5.6. Nabopåvirkning	59

5.6.1.	Lugt	59
5.6.2.	Øvrige nabogener	60
5.7.	Naturområder	60
5.8.	Habitatvurdering	61
5.9.	Bilag IV-arter	61
5.10.	Ophør	61
6.	<i>Offentlighed, høring og klage</i>	62
6.1.1.	Offentlighed og høringer	62
7.	<i>Liste over sagens bilag</i>	63

LÆSEVEJLEDNING

I miljøgodkendelsen er rammerne for den godkendte produktion beskrevet.

Første kapitel er et resumé, som beskriver det ansøgte projekt.

Andet kapitel indeholder selve godkendelsen og beskriver de generelle forhold omkring den.

I tredje kapitel er der stillet vilkår for at sikre, at udvidelsen og produktionen kan foregå uden at miljøet og omgivelserne påvirkes væsentligt.

Fjerde kapitel er en miljøkonsekvensrapport, som er indsendt af ansøgers konsulent. Rapporten indeholder de oplysninger og vurderinger, som ansøger og dennes konsulent har afgivet i forbindelse med ansøgningen.

I femte kapitel findes Norddjurs Kommunes sammenfattende miljøvurdering af det ansøgte projekt, herunder hvordan krav til anvendelse af bedst tilgængelig teknologi (BAT) er opfyldt. Kapitlet indeholder også en vurdering af den indsendte miljøkonsekvensrapport i forhold til miljøpåvirkning og en vurdering af, hvordan de stillede vilkår sikrer, at produktionen kan foregå uden væsentlig påvirkning af miljøet og omgivelserne.

Sjette kapitel indeholder oplysninger om offentlighed, høringer og klagemulighed. Klagevejledning findes på bilag 5.

Liste over bilag findes i kapitel 7.

1. RESUME

Denne miljøgodkendelse gælder for husdyrbruget beliggende Grønnevej 1, 8500 Grenaa. Husdyrbruget ligger nord for Grenaa i et område karakteriseret ved landbrugsdrift.

Den 12. marts 2021 er der givet miljøgodkendelse efter husdyrbrugslovens § 16, stk. 1 til en udvidelse af husdyrproduktionen fra et samlet produktionsareal på 3676 m², heraf 3170 m² til smågriseproduktion og 506 m² til polte. Der blev godkendt et samlet produktionsareal på i alt 4476 m². Størstedelen af produktionsarealet består af toklimastalde til smågrise, dog er der tre mindre stalde, som blev godkendt til henholdsvis slagtesvin og flexgruppen "alle svin", så ansøger frit kan vælge, hvilken type svin der er i stalden alt efter behov,

Der blev samtidig godkendt en forlængelse af den nyeste smågrisestald med en tilbygning på 990 m², som giver en forøgelse af produktionsarealet med 800 m² og opførelse af 2 nye gyllebeholdere nord for staldene, hvoraf den ene forsynes med teltoverdækning. Beholderne blev også godkendt i en miljøgodkendelse fra 2016. For at opnå miljøgodkendelse har Norddjurs Kommune stillet en række vilkår til anlægget og driften, herunder vilkår om fast overdækning på en af de nye gyllebeholdere.

Endelig blev en allerede opført drivgang, ændret placering og mål på et allerede godkendt maskinhus og 3 nye fodersiloer godkendt.

Miljøgodkendelsen af 12. marts 2021 blev påklaget, og den 12. september 2022 ophævede Miljø- og Fødevareklagenævnet afgørelsen med virkning fra 1 år fra nævnets afgørelse og hjemviste sagen til fornyet behandling i Norddjurs Kommune.

Denne afgørelse er derfor en genbehandling af det samme projekt.

Udvidelsen medfører ændringer i lugtgener og naturpåvirkning i forhold til godkendelsen fra 2016. Disse ændringer ligger inden for det som tillades i henhold til Husdyrbrugsloven.

For at kommunen har kunnet vurdere, hvilke vilkår der har været nødvendige, har ansøgers konsulent udarbejdet en miljøkonsekvensrapport. Sammen med det elektroniske ansøgnings-skema på husdyrgodkendelse.dk er miljøkonsekvensrapporten brugt af kommunen til fastsættelse af vilkårene.

2. GODKENDELSE

Norrdjurs Kommune godkender hermed husdyrbruget på Grønnevej 1, 8500 Grenaa

Godkendelsen omfatter husdyrbruget med tilknyttede aktiviteter på ejendommen Grønnevej 1, 8500 Grenaa. Til ejendommen er tilknyttet husdyrproduktion vedrørende CHR nr. 27455.

Godkendelsen omfatter de miljømæssige forhold, der er beskrevet i:

- Bekendtgørelse af lov om husdyrbrug og anvendelse af gødning m.v. nr. 520 af 01/05/2019
- Bekendtgørelse om godkendelse og tilladelse m.v. af husdyrbrug nr. 443 af 26/04/2023
- Bekendtgørelse om miljøregulering af dyrehold og om opbevaring af gødning nr. 2243 af 29/11/2021

Ejeren er selv ansvarlig for at indhente øvrige fornødne godkendelser eller tilladelser, herunder byggetilladelse og afledningstilladelse til regnvand og sanitært spildevand.

Der gøres opmærksom på, at husdyrbruget til enhver tid skal overholde gældende regler i love og bekendtgørelser - også selvom disse regler eventuelt måtte være skærpede i forhold til denne godkendelse. F.eks. skal den til enhver tid gældende husdyrgødningsbekendtgørelse overholdes.

Godkendelsen bortfalder, såfremt den ikke er udnyttet inden 6 år fra godkendelsens dato, det vil sige, at hele projektet skal være til færdigt denne dato. Hvis en del af afgørelsen ikke er udnyttet, bortfalder afgørelsen for denne del.

Hvis udnyttelsen af miljøgodkendelsen ophører helt eller delvis i 3 på hinanden følgende år, bortfalder den del, der ikke har været udnyttet de seneste 3 år. Et produktionsanlæg anses som værende udnyttet, når mindst 25 pct. af produktionsarealet har været driftsmæssigt udnyttet. Ved driftsmæssig udnyttelse forstås, at der på det pågældende areal produceres mindst 50 pct. af det mulige inden for rammerne af dyrevelfærdskrav eller andre relevante krav.

Med denne miljøgodkendelse følger 8 års retsbeskyttelse. Vilkårene kan dog til enhver tid ændres efter reglerne i lov om husdyrbrug og anvendelse af gødning m.v. §§ 39 og 40.

2.1. GODKENDELSESPLIGT

I det konkrete projekt er der ansøgt om en udvidelse af svineproduktionen i eksisterende stalde og i en ny tilbygning til en nyere toklimastald. Udvidelsen af dyreholdet er godkendelsespligtigt. Projektet skal godkendes efter § 16 a i husdyrbrugsloven.

Husdyrbrug må ikke etableres, udvides eller ændres, før kommunen har haft lejlighed til at vurdere om ændringen kræver en tilladelse eller godkendelse.

Efterfølgende ændringer i produktionen, som er mere omfattende end det der tillades i godkendelsen, skal ligeledes godkendes, før de gennemføres. Sådanne ændringer må derfor først gennemføres, når kommunen har godkendt ændringen på baggrund af en anmeldelse eller i en ny tilladelse/miljøgodkendelse.

Eventuelt ejerskifte eller bortforpagtning skal meddeles tilsynsmyndigheden senest 1 måned efter, at det har fundet sted.

TIDLIGERE GODKENDELSER

Husdyrbruget er tidligere miljøgodkendt efter husdyrbrugslovens § 12. Miljøgodkendelsen fra 2016 ophæves, når den nye miljøgodkendelse tages i brug.

Den 12. marts 2021 meddelte Norddjurs Kommune en ny miljøgodkendelse efter husdyrbrugslovens § 16, stk. 1 til et tilsvarende projekt. Afgørelsen blev påklaget, og den 12. september 2022 ophævede Miljø- og Fødevareklagenævnet afgørelsen med virkning fra 1 år fra nævnets afgørelse, og hjemviste sagen til fornyet behandling.

2.2. ANSØGNING, TILSYN OG REVURDERING

Ansøgningen er indkommet til fornyet behandling i Norddjurs Kommune den 28. november 2022. Ansøgningen er indsendt via www.husdyrgodkendelse.dk, der er et elektronisk ansøgningssystem, som beregner en lang række miljøpåvirkninger ud fra det produktionsanlæg og de mulige dyretyper der indtastes. Beregningerne ligger sammen med ansøgeres kompetente rådgivers miljøkonsekvensrapport til grund for miljøgodkendelsen. Disse beregninger og vurderinger er herefter blevet behandlet af Norddjurs Kommune således, at hvis det ansøgte projekt ville medføre uacceptable påvirkninger, så er der stillet vilkår, så miljøet og omgivelserne tilgodeses.

Efterfølgende vil kommunen løbende føre tilsyn med, at produktionen følger de vilkår, som fremgår af godkendelsen. Derudover skal en godkendelse revurderes regelmæssigt, så ny og bedre teknik tages i anvendelse. Første revurdering er efter 8 år.

3. VILKÅR

I det følgende anføres hvilke vilkår, der er gældende for godkendelsen.

Alle vilkårene oplyses uden beskrivelse. Begrundelse og beskrivelse findes i miljøkonsekvensrapporten og i afsnittet om miljøvurdering.

3.1. VILKÅR TIL IBRUGTAGELSE AF GODKENDELSEN

Godkendelsen må udnyttes, når den er offentliggjort, og alle vilkår til godkendelsen skal efterleves, så snart udnyttelse af godkendelsen påbegyndes.

Der er etableret teltoverdækning på den ene at de nye beholdere.

1. Inden ibrugtagning af godkendelsen, skal handlen vedrørende ansøgers erhvervelse af naboejendommen Grønnevej 2 være gennemført.

3.2. VILKÅR TIL STALDE OG PRODUKTIONER

3.2.1. STALDE

Produktionen foregår i en ny smågrisestald opført i 2 etaper, en eksisterende smågrisestald fra 2007 og i 3 ældre staldbygninger.

2. Bygninger og øvrige anlæg skal placeres som anført på situationsplanen, bilag 2.
3. Tilbygningen "smågrise etape 2" skal opføres i samme farver og materialer som den nye toklimastald "smågrise etape 1".
4. Tilbygningen "smågrise etape 2" skal opføres i samme højde og bredde som den nye toklimastald "smågrise etape 1".
5. Tilbygning til ny smågrisestald (smågrise etape 2) skal placeres, således at selve svinestalden er placeret mindst 50 meter fra nabobeboelserne på Grønnevej 2 og Grønnevej 4. Der må indrettes indgang med bad i det sydvestlige hjørne af bygningen nærmere end 50 meter fra nabobeboelse på betingelse af, at der er tæt adskillelse mellem indgang/bad og selve stalden.
6. Mål og indretning på ny smågrisestald, etape 2 skal svare til indretningstegningen i miljøkonsekvensrapporten og på bilag 3.
7. Det nye maskinhus må maksimalt måle 60 x 28 meter. Højden på maskinhuset må maksimalt være 10 meter.
8. Maskinhuset skal udføres i sædvanlige materialer og med tagfarve svarende til de øvrige bygninger.
9. De nye siloer må højst have en højde på 13,5 meter.
10. Staldene skal indrettes med de staldsystemer, der er anført under produktioner pkt. 3.2.2.

3.2.2. PRODUKTIONER

Nuværende og godkendte produktionsarealer er anført i tabellerne herunder.

Nuværende produktion

Dyretype og staldsystem for nuværende drift	Staldafsnit jf. ansøgning	Størrelse, total	Produktionsareal	Evt. miljøteknologi og effekt	Effekt miljøteknologi	Ammoniakemission
Slagtesvin. Drænet gulv + spalter (33 %/ 67 %)	Eks stald 1	168 m ²	120 m ²	-	-	276,0 kg
Slagtesvin. Drænet gulv + spalter (33 %/ 67 %)	Eks stald 2	254 m ²	163 m ²	-	-	374,9 kg
Slagtesvin. Drænet gulv + spalter (33 %/ 67 %)	Eks stald 3	308 m ²	223 m ²	-	-	512,9 kg
Smågrise. Toklimastald, delvis spaltegulv	Smågrise (stald 1) Eksisterende	1672 m ²	1550 m ²	-	-	868,0 kg
Smågrise. Toklimastald, delvis spaltegulv	Smågrise etape 1	1964 m ²	1620 m ²	-	-	907,2 kg

Godkendt produktion

Dyretype og staldsystem for ansøgt drift / flex-gruppe	Staldafsnit nr. jf. ansøgning	Størrelse, total	Produktionsareal	Evt. miljøteknologi og effekt	Effekt miljøteknologi	Ammoniakemission
Alle svin; Fulldrænet gulv (kummer under hele arealet)	Eks stald 1	168 m ²	120 m ²	-	-	276,0 kg
Alle svin; Fulldrænet gulv (kummer under hele arealet)	Eks stald 2	254 m ²	163 m ²	-	-	374,9kg
Slagtesvin. Drænet gulv + spalter (33 %/ 67 %)	Eks stald 3	308 m ²	223 m ²	-	-	512,9 kg
Smågrise. Toklimastald, delvis spaltegulv	Smågrise (stald 1) Eksisterende	1672 m ²	1550 m ²	-	-	868,0 kg
Smågrise. Toklimastald, delvis spaltegulv	Smågrise etape 1	1964 m ²	1620 m ²	-	-	907,2 kg
Smågrise. Toklimastald, delvis spaltegulv	Smågrise etape 2	990 m ²	800 m ²	-	-	448,0 kg

11. Der må til enhver tid ikke være mere end 2000 slagtesvin/polte på adressen, og staldene må maksimalt være indrettet til 2000 stipladser til slagtesvin/polte.
12. Der må kun opstaldes dyr på de godkendte produktionsarealer.
13. I staldafsnit med slagtesvin skal gylle udsluses fra staldafsnittet, når der er en gyllehøjde på 10 cm (oftest hver 7. dag). Udslusning kan ske enten ved manuel eller automatisk udslusning og skal sikre, at gyllen tømmes ud af staldafsnittet til et udendørs opsamlings- eller opbevaringsanlæg.
14. Den ansvarlige for driften skal føre logbog over udslusning af gylle i staldafsnit med slagtesvin. Logbogen skal opbevares i 5 år og kunne forevises på forlangende i forbindelse med kontrol.

3.3. HUSDYRGØDNING

Husdyrgødningen fra produktionen består af gylle og opbevares i 3 gyllebeholdere - 1 ældre 1200 m³ stor beholder og 2 nye 5000 m³ store beholdere, som begge er godkendt i den eksisterende miljøgodkendelse fra 2016. Der etableres fast teltoverdækning på den østligste af de nye beholdere. Husdyrgødningen opbevares i følgende anlæg.

Ansøgt Drift

Anlæg	Gødningstype	Overflade-areal	Miljøteknologi	Effekt miljøteknologi	Ammoniak-emission
Eksisterende gyllebeholder 1.200 m ³	Flydende	302 m ²	-		120,7 kg
Godkendt gyllebeholder 5.000 m ³	Flydende	1010 m ²	Fast overdækning	50 %	202,0 kg
godkendt gyllebeholder 5.000 m ³	Flydende	935 m ²	-		374,5 kg

15. Overfladen på beholderne må maksimalt være på det antal m², som er angivet i ovenstående skema.
16. Nye gyllebeholdere skal etableres efter retningslinjerne i Miljøstyrelsens "Vejledende byggeblad for gyllebeholdere" (vejledning nr. 13, 2015). Beholderne skal blandt andet være forsynet med omfangsdræn og inspektions-/pejlebrønd.
17. Den østligste af de store beholdere skal forsynes med fast overdækning i form af teltoverdækning med indvendigt skørt.
18. Åbning af teltdugen må kun ske i forbindelse med omrøring, tømning og udbringning af gylle.
19. Skader på teltoverdækningen skal repareres inden for en uge efter skadens opståen.

20. Såfremt en skade ikke kan repareres inden for en uge, skal der indgås aftale om reparation inden to hverdage efter skadens opståen. Tilsynsmyndigheden skal straks underrettes herom.
21. Håndtering af gylle skal foregå under opsyn, således at spild undgås, og der tages størst muligt hensyn til omgivelserne.
22. Gyllen må ikke læsses med fastmonteret pumpe på beholderen eller med traktorpumpe.

3.4. MANAGEMENT

3.4.1. MANAGEMENT

Den daglige drift har stor betydning for at reducere eventuelle gener fra et husdyrbrug. Godt landmandskab er derfor afgørende for, at husdyrbruget kan drives uden unødige gener for omgivelserne.

23. Et eksemplar af nærværende godkendelse skal til enhver tid være tilgængeligt for de personer, der har ansvaret for virksomhedens indretning og drift.
24. Der skal til stadighed tilstræbes en god staldhygiejne, herunder at stier og båse holdes tørre, samt at stalde, ventilations- og fodringsanlæg holdes rene.

3.4.2. ENERGI- OG VANDFORBRUG

25. Der skal være monteret målere, som registrerer el- og vandforbruget.

3.5. FORURENING

3.5.1. RESTVAND

26. Vand fra vask af maskiner og redskaber, hvorfra der kan forekomme gødningsrester eller rester af bekæmpelsesmidler, skal foregå på tæt betonplads med afløb til opsamlingsbeholder.
27. Der skal indhentes særskilt tilladelse, hvis tagvand ønskes afledt til dræn og vandløb.

3.5.2. AFFALD

For at minimere risiko for forurening fra affald og sikre bedst mulig genanvendelse skal affald håndteres efter de gældende retningslinjer fra Reno Djurs.

28. Affald skal opbevares på en måde, som ikke medfører forurening af omgivelserne, herunder jord, grundvand, vandløb eller luft.
29. Eventuelt farligt affald (f.eks. spildolie og kemikalieaffald) skal opbevares under tag, på tæt gulv og uden mulighed for afledning til kloak eller dræn. Der skal være en opkant omkring opbevaringspladsen, så spild fra den største beholder, der anvendes, kan tilbageholdes af opkanten.
30. Eventuelt farligt affald skal bortskaffes og anmeldes i henhold til det til enhver tid gældende regulativ for Norddjurs Kommune.

31. Affald skal sorteres efter type, opbevares, transporteres og bortskaffes i henhold til det til enhver tid gældende regulativ for Norddjurs Kommune.

3.5.3. KEMIKALIER

32. Opbevaring af diesel i overjordiske tanke skal til enhver tid ske i typegodkendt tank, som står overdækket på fast og tør bund, således at spild kan opsamles, og at der ikke er mulighed for afløb til jord, kloak, overfladevand eller grundvand.

33. Medicin og bekæmpelsesmidler på ejendommen skal opbevares uden mulighed for afledning af spild til kloak, dræn eller jord.

34. Oplag af olier og kemikalier skal opbevares således, at der ikke kan ske forurening af omgivelserne, herunder jord, grundvand, overfladevand, luft, kloak- eller regnvandssystem, hvis der skulle opstå spild. Oplaget skal være sikret mod påkørsel, hvor der forekommer fare for dette.

35. Olier og kemikalier skal opbevares på tæt bund, der er resistent overfor de oplag, der opbevares (eksempelvis betongulv) uden afløb til kloak, nedsivning eller overfladevand. Fliser og SF-sten anses ikke som tæt bund.

36. Oplagspladsen skal indrettes således, at indholdet af den største beholder, der opstilles på pladsen, kan tilbageholdes ved uheld - dvs. olie eller kemikalier må ikke kunne løbe i kloaksystemet, ud på jorden eller til overfladevand. Dette kan gøres ved at placere oplag på spildbakke eller indrette oplagspladsen med opkant, således at spild tilbageholdes på oplagspladsen.

3.6. NABOPÅVIRKNING

I det følgende stilles vilkår, der sikrer at naboer ikke påvirkes udover det som tillades i loven.

3.6.1. LUGT

37. Husdyrholdet skal til enhver tid overholde det fastsatte produktionsareal, staldsystemer og tilladte dyretyper.

3.6.2. STØJ

Husdyrbrugets bidrag til det ækvivalente, korrigerede støjniveau målt eller beregnet ved nærmeste beboelses opholdsareal må i intet punkt overstige:

Dag			
Mandag - fredag	Kl. 07.00 - 18.00	55 dB(A)	Referencetid 8 timer
Lørdag	Kl. 07.00 - 14.00	55 dB(A)	Referencetid 7 timer
Lørdag	Kl. 14.00 - 18.00	45 dB(A)	Referencetid 4 timer
Søn- og helligdage	Kl. 07.00 - 18.00	45 dB(A)	Referencetid 8 timer

Aften			
Alle dage	Kl. 18.00 - 22.00	45 dB(A)	Referencetid 1 time
Nat			
Alle dage	Kl. 22.00 - 07.00	40 dB(A)	Referencetid ½ time
Maksværdi (LpAmax)	Kl. 22.00 - 07.00	55 dB(A)	-

Støjens maksimalværdi må om natten ikke overstige 55 dB(A) ved boliger. Støjbelastningen er det ækvivalente, korrigerede støjniveau i dB(A) målt eller beregnet i punkter i 1,5 meters højde over terræn. Referencetiden er det mest støjbelastede tidsrum i perioden.

Brugen af landbrugsredskaber i marken er undtaget fra støjgrænserne.

38. Driften skal overholde de støjgrænser, der er beskrevet i tabellen ovenfor.

39. Husdyrbruget skal på tilsynsmyndighedens forlangende dokumentere, at vilkårene om støjgrænser i punkt 2.4.2 ikke overskrides, når virksomheden er i fuld, normal drift. Dokumentation skal kun omfatte de støjgrænser, der er relevante ifølge tilsynsmyndighedens vurdering af den konkrete sag. Husdyrbruget afholder selv omkostningerne til målingerne. Dokumentation kan forlanges ved begrundet mistanke, dog højst en gang om året.

40. Dokumentation for måling af støjniveau skal udføres efter en af nedenstående metoder:

- a. - beregninger af støjniveauet efter den nordiske beregningsmetode for ekstern støj fra virksomheder, der er beskrevet i Miljøstyrelsens vejledning nr. 5/1993, eller
- b. - måling af støjniveauet, som angivet i Miljøstyrelsens vejledning nr. 6/1984 eller beskrevet i Miljøstyrelsens orientering nr. 9/1997.

41. Beregning eller måling skal foretages af et laboratorium, der er akkrediteret eller certificeret til "Miljømålinger - ekstern støj".

42. Vurdering af støjgrænsens eventuelle overskridelse foretages ud fra støjvejledningen nr. 5/1984 eller orientering nr. 9/1997.

43. I aften- og nattetimerne må der ikke anvendes traktordrevet gylleomrører.

3.6.3. LYS

44. Udendørs lyskilder ved anlæggene skal påmonteres bevægelsescensor eller automatisk sluk-teknik. Udendørs lyskilder skal endvidere være afskærmet mod opadgående lysstråler.

3.6.4. FLUER OG SKADEDYR

45. Der skal til enhver tid foretages effektiv rottebekæmpelse.

46. Der skal foretages fluebekæmpelse i overensstemmelse med de af Aarhus Universitet, institut for Agroøkologi, fastsatte retningslinjer.

3.6.5. STØV

Der er ikke stillet vilkår i forhold til støv.

3.6.6. TRANSPORT

47. Transporter af foder skal ske i tidsrummet kl. 07:00 til kl. 18:00 på hverdage.

3.7. OPHØR

Hvis produktionen ophører, skal det sikres, at der ikke sker en efterfølgende forurening af jord og omgivelser.

48. Alle staldanlæg og anlæg til opbevaring af husdyrgødning skal tømmes og rengøres straks efter husdyrbrugets ophør.

3.8. ØVRIGE

49. Alle tiltag beskrevet i miljøkonsekvensrapporten skal overholdes.

50. Norddjurs Kommune skal straks underrettes, hvis der sker uheld, som medfører eller kan medføre en forurening af jord, kloak, overfladevand eller grundvand.

4. MILJØKONSEKVENSRAPPORT

Denne del er skrevet af ansøgers konsulent.

Miljøkonsekvensrapport

Miljøgodkendelse efter § 16a

Smågriseproduktion, IE-husdyrbrug



Ansøgningsskema:

❖ 236.612

Grønnevej 1
8500 Grenaa

Udarbejdet af:

Miljøfaglig Chef Nina Gamby

Gråkjær A/S, Fabersvej 15, 7500 Holstebro. Tlf: 98 13 55 55

Mail: ng@graskjaer.dk. Mobil: 24 85 73 56



1.1 OPLYSNINGER M.V. TIL MILJØKONSEKVENSRAPPORT

Nedenstående er uddrag fra Bekendtgørelse om godkendelse og tilladelse m.v. af husdyrbrug, bilag 1 pkt E:

Miljøkonsekvensrapporten skal udover eller med udgangspunkt i oplysningerne i pkt. B mindst omfatte følgende oplysninger:

- 1) *En beskrivelse af det ansøgte med oplysninger om*
 - a) *det ansøgtes placering, udformning, dimensioner og andre relevante særkender,*
 - b) *det ansøgtes forventede væsentlige og eventuelle kumulative indvirkninger på miljøet,*
 - c) *det ansøgtes særkender eller de foranstaltninger, der påtænkes truffet for at undgå, forebygge eller begrænse og om muligt neutralisere forventede væsentlige skadelige indvirkninger på miljøet, og*
 - d) *den eller de rimelige alternative løsninger, som ansøger har undersøgt, og som relevante for det ansøgte og dets særlige karakteristika, og hovedårsagerne til den eller de valgte løsninger under hensyn til det ansøgtes indvirkninger på miljøet.*
 - e) *alle yderligere oplysninger omhandlet i bilagets pkt. F nedenfor, som er relevante for de særlige karakteristika, der gør sig gældende for det ansøgte og for det miljø, der kan forventes at blive berørt.*
- 2) *Et samlet, ikke-teknisk resumé af oplysningerne, hvis det ansøgte vedrører et IE-husdyrbrug.*
- 3) *Oplysning om den kompetente ekspert, der har udarbejdet miljøkonsekvensrapporten.*

Ud over ovenstående oplysninger i miljøkonsekvensrapporten er medtaget relevante oplysninger i henhold til bekendtgørelsens bilag 1 punkt F.

Det er ansøgers vurdering, at denne rapport indeholder alle oplysninger, som bør indeholdes i en miljøkonsekvensrapport.

For yderligere oplysninger henvises desuden til nuværende § 16a miljøgodkendelse.

De indsatte luftfoto m.v. kommer fra www.husdyrgodkendelse.dk eller www.arealinfo.dk

1.2 IKKE TEKNISK RESUMÉ

Kort beskrivelse af tidligere godkendelser og nuværende ansøgning

Dette er miljøkonsekvensrapporten til genbehandling af hjemvist godkendelse, der er ikke foretaget ændringer i produktionsareal eller andet i denne MKR set i forhold til den kommunen allerede har meddelt.

Der ansøges nu om at forlænge den nyeste smågrisestald med 800 m² produktionsareal. Den nye stald bliver i samme farver og materialer som eksisterende smågrisestald og i samme højde og bredde. Der foretages ingen ændringer af de eksisterende produktionsbygninger.

Der ansøges om et samlet produktionsareal på 4.476 m², der etableres et nyt maskinhus på ca. 60 m x 28 m øst for anlægget.

Nærværende tekstbilag er beskrevet med udgangspunkt i de oplysningskrav der fremgår af bilag 1 i *Bekendtgørelse om godkendelse og tilladelse m.v. af husdyrbrug*. Ønskes der yderligere oplysninger kan de indhentes ved sagsbehandlingen af sagen.

Beliggenhed

Nærmeste nabo uden landbrugspligt er Tangen 4, som er beliggende ca. 509 m syd for anlægget, målt fra lugtcentrum. Der er ca. 1.100 m til nærmeste byzone Hammelev målt fra lugtcentrum. Der er ca. 1.080 m til nærmeste samlet bebyggelse.

Anlægget er er beliggende udenfor beskyttelseslinjer og fredninger.

Produktionens påvirkning af omgivelserne

Lugtemission

Lugtgenerne fra udvidelsen af husdyrbruget forventes ikke at genere omkringboende, da lugtgenestande overholdes. Beregningerne fremgår af Husdyrgodkendelse.dk.

Samlet ammoniakemission, BAT emissionsniveau og ammoniakdeposition på naturområder

Den samlede ammoniakemission fra husdyrbrugets er på i alt 4.084,2 kg N. BAT emissionsniveauet er opfyldt.

Alle afskæringskriterier til kategori 1, 2 og 3 natur er overholdt.

Der er overdækning af en beholder, de andre er der veletableret flydelag på. De to beholdere blev godkendt i sidste miljøgodkendelse.

Anvendelse af Bedst Anvendelig Teknik

Der er anvendt BAT indenfor følgende områder: Energi, vand, management, foder, staldindretning og opbevaring af husdyrgødning.

Alternative løsninger og 0-alternativ

Alternative løsninger har været diskuteret, men det vurderes, at det ansøgte projekt tager hensyn til naboer og omgivende natur og opfylder kravene til en effektiv husdyrproduktion.

0-alternativet beskriver forholdene, hvis udvidelsen ikke finder sted. 0-alternativet vil betyde en fastholdelse af den nuværende produktion, indtil produktionsapparatet er slidt ned. Ud fra et økonomisk synspunkt vil dette være u hensigtsmæssigt.

1.3 OPLYSNINGER OM ANSØGER OG EJERFORHOLD

1. Husdyrbruget 1

CVR-nummer for husdyrbruget

19459772 

Navn på husdyrbruget *

Grønnevej 1

Beliggenhedsadresse *

Grønnevej 1

Postnummer *

8500

By *

Grenå

Husdyrbrugets ejendomsnummer * 1

7070024151

Kommunenavn: Norddjurs

Matrikel: 1e - Hammelev, Grenaa Jorder

Matrikel: 1k - Hammelev, Grenaa Jorder

Matrikel: 28a - Hammelev, Grenaa Jorder

CHR-numre

• 27455 

2. Ansøger 1

Ansøgers navn *

Per Høgh

Ansøgers adresse *

Grønnevej 4

Postnummer *

8500

By *

Grenå

Telefonnummer *

20789686

E-mailadresse (En valid email er påkrævet for ansøger og/eller repræsentant) 1

per.hogh@djurs.net

CVR-nummer for repræsentant (konsulent)

39601964 

Virksomhedsnavn

Gråkjær Landbrug A/S

Virksomhedsadresse

Fabersvej 15

Postnummer

7500

By

Holstebro

Navn på repræsentant (konsulent)

nina gamby

Telefonnummer

24857356

E-mailadresse (En valid email er påkrævet for ansøger og/eller repræs)

ng@graakjaer.dk

1.3.1 ANDRE HUSDYRBRUG

Husdyrbruget er ikke teknisk, forurenings- eller driftsmæssigt forbundet med andre husdyrbrug.

1.4 OPLYSNINGER OM HUSDYRBRUGET OG DET ANSØGTE

1.4.1 INDRETNING, DRIFT OG PRODUKTIONSAREAL

Produktionsarealet er 2.056 m² i 8 årsdrift, 3.676 m² i nudrift. I ansøgt drift bliver der etableret en ny smågrisestald 800 m² produktionsareal. De eks. bygninger vil blive anvendt til foder og andet opbevaring.

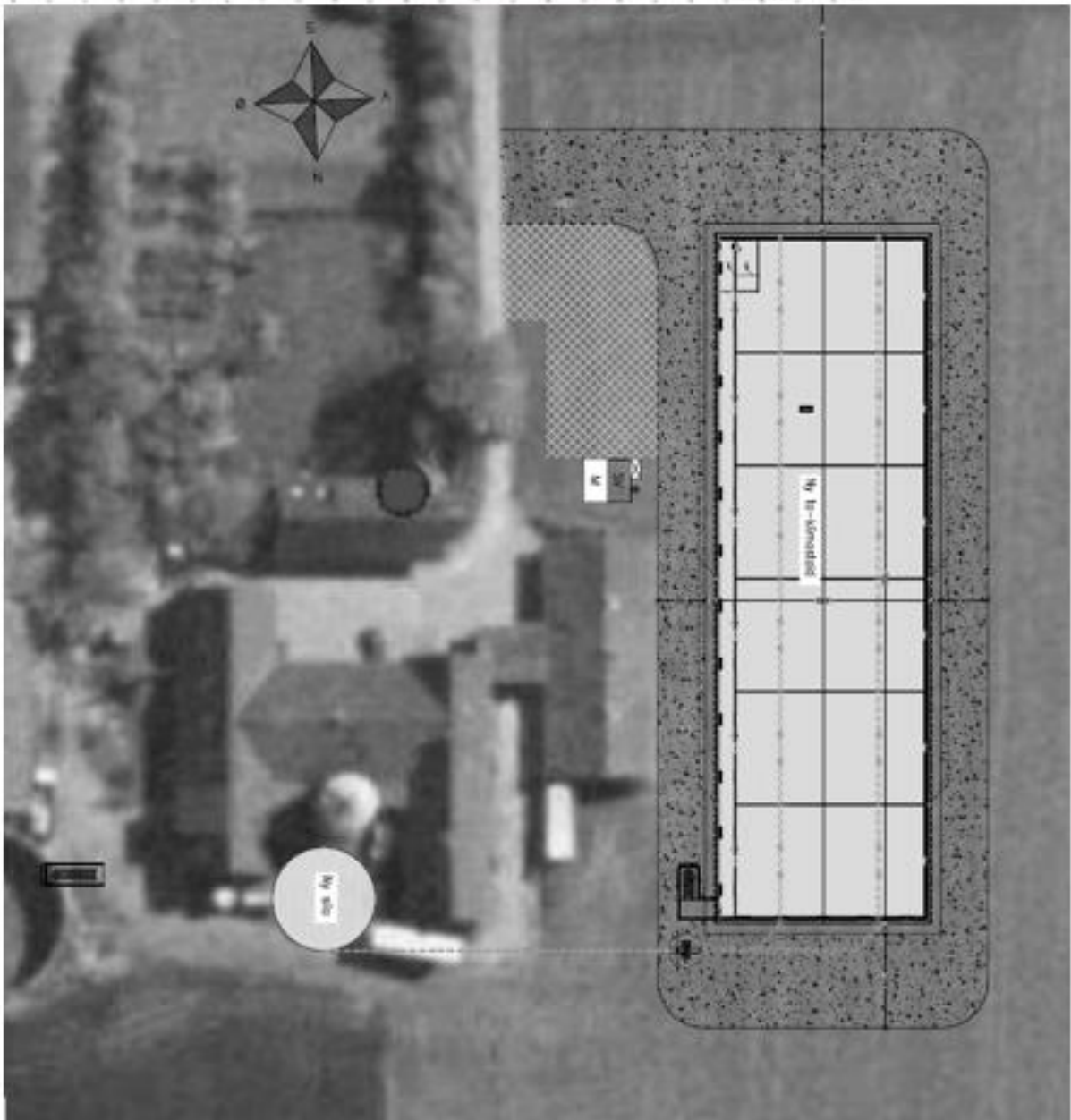
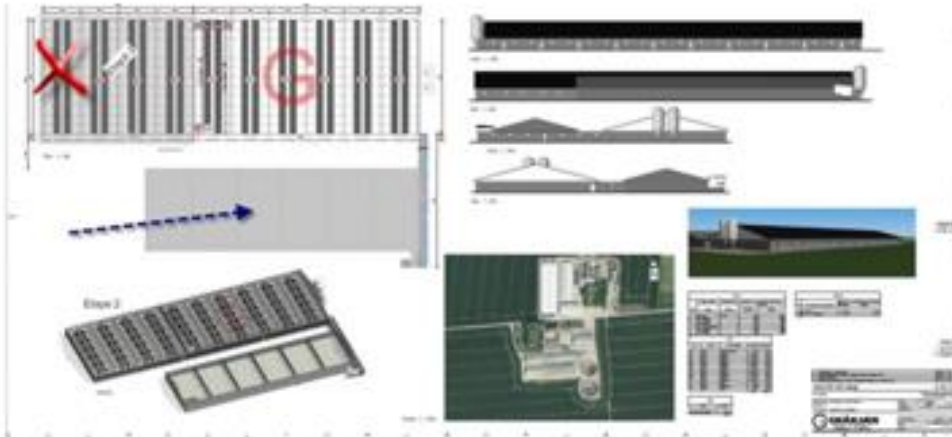
Der er samlet set et produktionsareal på 4.476 m². Den nye stald etableres som to-klimastier. Fordelingen af produktionsarealer, staldsystemer og dyretype er som følger:

2. Overblik over stalde og produktioner

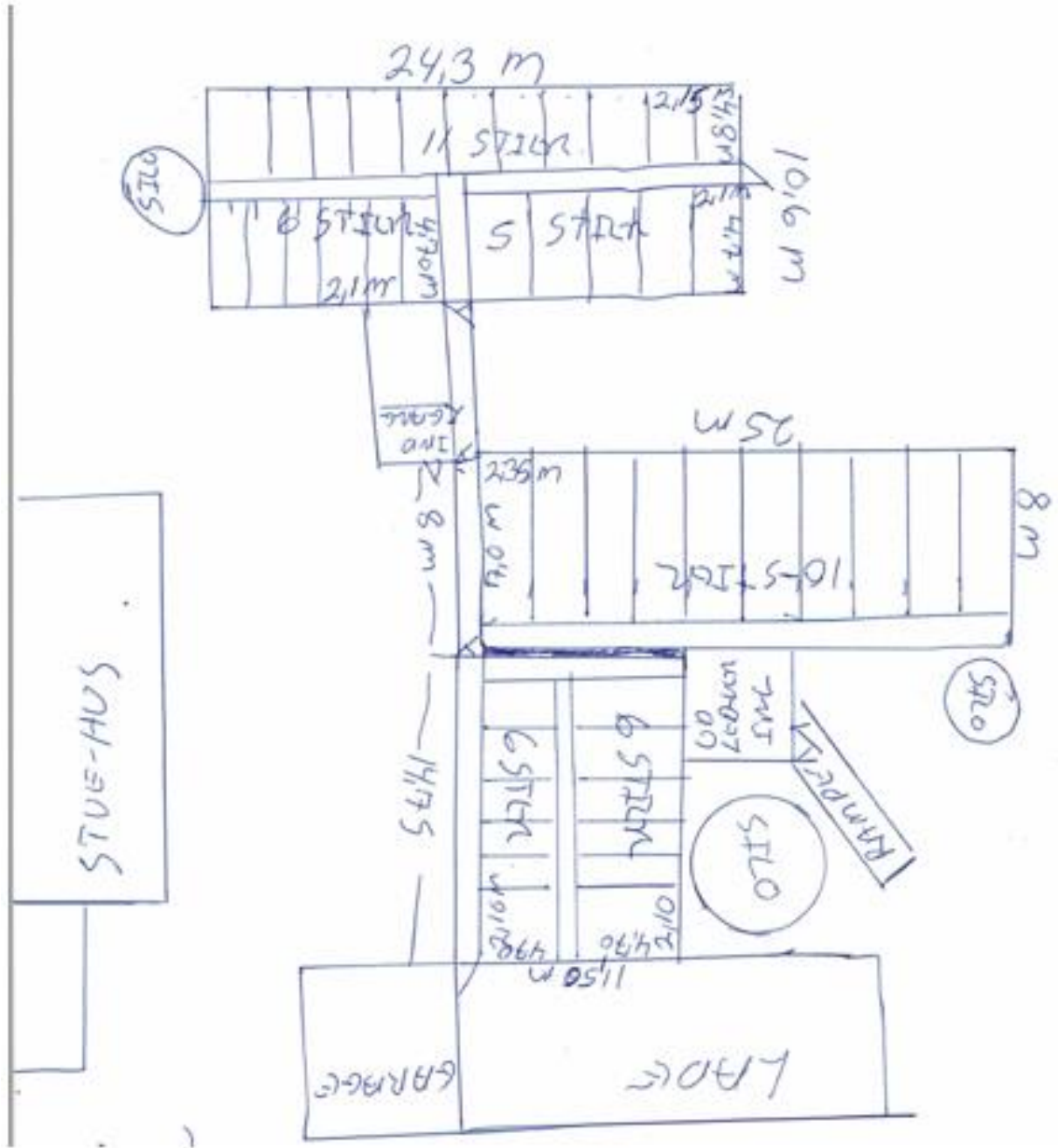
Stalde og produktioner						
Staldnavn	Staldstørrelse (m ²)	Ventilation	Kildehøjde	Produktion	Antal måneder udegående	Produktionsareal (m ²)
Ansøgt drift						
Smågrise etape 1	1964	Mekanisk ventilation	6 m	(#262508) Smågrise. Toklimastald, delvis spaltegulv	0	1620
Smågrise (stald 1) Eksisterende	1672	Mekanisk ventilation	6 m	(#262569) Smågrise. Toklimastald, delvis spaltegulv	0	1550
smågrise etape 2	990	Mekanisk ventilation	6 m	(#262559) Smågrise. Toklimastald, delvis spaltegulv	0	800
eks stald 1	168	Mekanisk ventilation	6 m	(#324134) Flexgruppe: Alle svin; Fulddrænet gulv (kummer under hele arealet)	0	120
eks stald 2	254	Mekanisk ventilation	6 m	(#285726) Flexgruppe: Alle svin; Fulddrænet gulv (kummer under hele arealet)	0	163
eks stald 3	308	Mekanisk ventilation	6 m	(#285729) Slagtesvin. Drænet gulv + spalter (33 %/ 67%)	0	223
Sum						4476

2. Overblik over stalde og produktioner

Stalde og produktioner						
Staldnavn	Staldstørrelse (m ²)	Ventilation	Kildehøjde	Produktion	Antal måneder udegående	Produktionsareal (m ²)
Ansøgt drift						
Smågrise etape 1	1964	Mekanisk ventilation	6 m	(#262508) Smågrise. Toklimastald, delvis spaltegulv	0	1620
Smågrise (stald 1) Eksisterende	1672	Mekanisk ventilation	6 m	(#262569) Smågrise. Toklimastald, delvis spaltegulv	0	1550
smågrise etape 2	990	Mekanisk ventilation	6 m	(#262559) Smågrise. Toklimastald, delvis spaltegulv	0	800
eks stald 1	168	Mekanisk ventilation	6 m	(#324134) Flexgruppe: Alle svin; Fulddrænet gulv (kummer under hele arealet)	0	120
eks stald 2	254	Mekanisk ventilation	6 m	(#285726) Flexgruppe: Alle svin; Fulddrænet gulv (kummer under hele arealet)	0	163
eks stald 3	308	Mekanisk ventilation	6 m	(#285729) Slagtesvin. Drænet gulv + spalter (33 %/ 67%)	0	223
Sum						4476

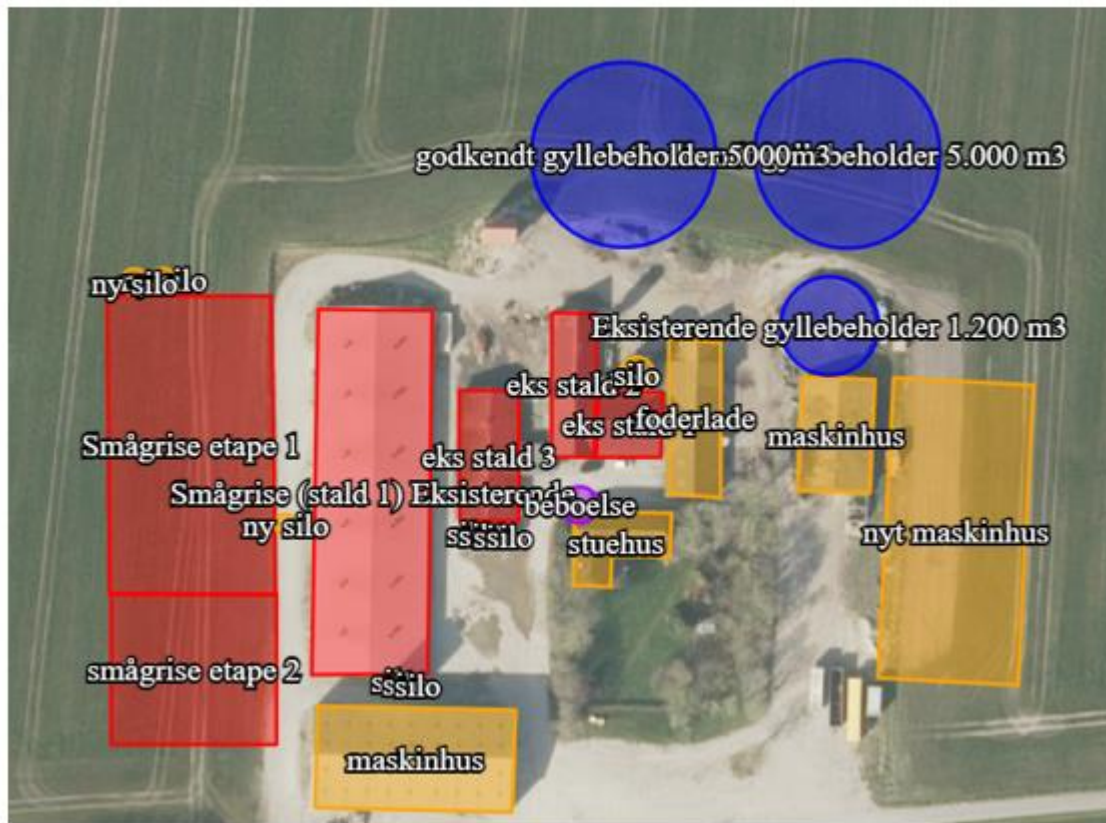






Situationsplan

Situationsplanen er ikke målfast.



1.5 LOKALISERING OG BELIGGENHED

Anlægget er placeret i landzone. Området, husdyrbruget ligger i, er domineret af landbrugsdrift, spredt bebyggelse og spredt beplantning.

Ejendommen ligger i kystnærhedszonen. Kystnærhedszonen skal som udgangspunkt friholdes for yderligere byggeri. Nødvendigt landbrugsbyggeri i tilknytning til eksisterende byggeri er dog udtaget. Det vurderes ikke, at den planlagte tilbygning vil forringe kystens naturmæssige, landskabelige eller rekreative værdi. Det vurderes derfor, at det ansøgte projekt ikke vil påvirke interesserne i kystnærhedszonen væsentligt.

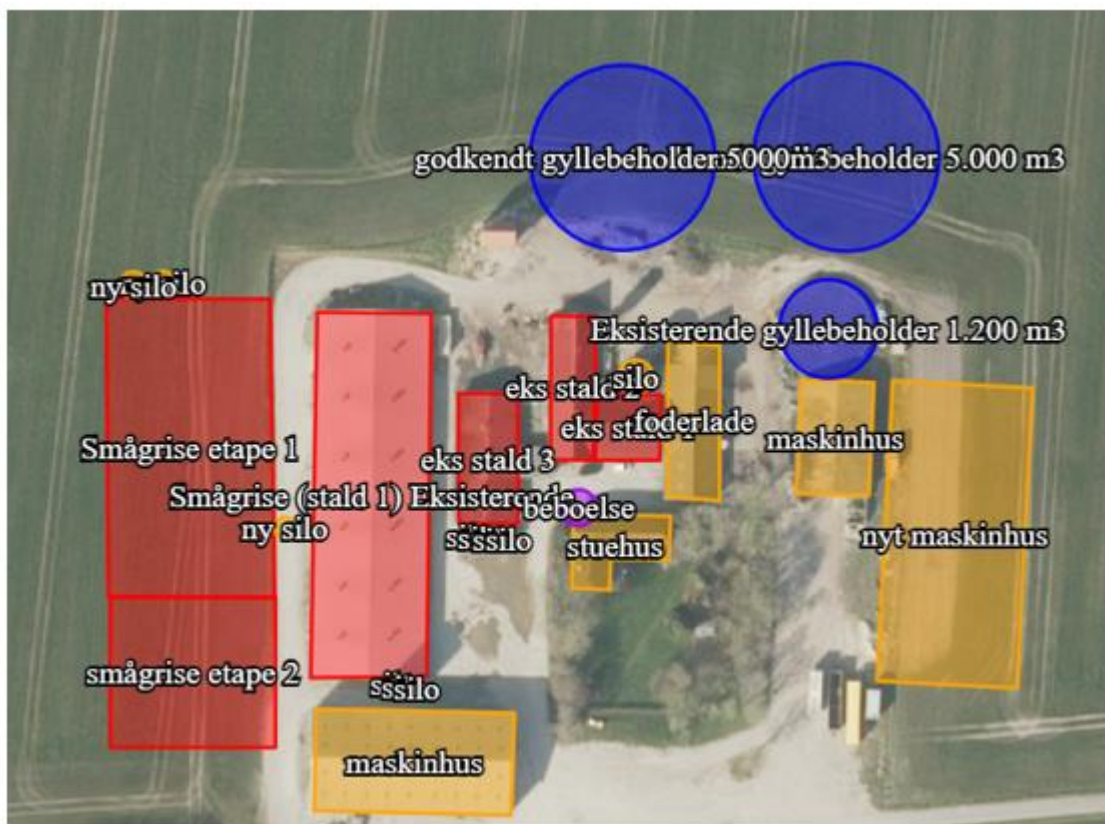
Nærmeste nabo uden landbrugspligt er beliggende ca. 509 m syd for anlægget, målt fra lugtcentrum. Der er ca. 1.100 m til nærmeste byzone Hammelev målt fra lugtcentrum. Der er ca. 1.080 m til nærmeste samlet bebyggelse.

Anlægget er beliggende udenfor skovbyggelinjer og fredninger.

Der er i dag beplantet øst for anlægget, hvilket bibeholdes. Der forventes ikke yderlig beplantning.

Det vurderes, at anlægget vil passe godt ind i omgivelserne og at det landskabelige indtryk ikke ændres væsentligt.

Kort med placering af den nye stald og beholdere:



1.5.1 FASTE AFSTANDSKRAV

	Afstand fra anlægget	Lovkrav (minimum)
Ikke-almene vandforsyningsanlæg	>25 m	25 m
Almene vandforsyningsanlæg	>50 m	50 m
Vandløb/dræn/søer	>15 m	15 m
Offentlig vej og privat fællesvej	Ca. 10 m	15 m
Levnedsvirksomhed	>25 m	25 m
Beboelse på samme ejendom	Ca. 10 m	15 m
Skel	>15 m	30 m
Nabobeboelse	>50 m	50 m
Afstandskravene er overholdt, derfor vurderes det, at projektet ikke påvirker omgivelserne i negativ retning. Grønnevej 2 bliver lagt under Grønnevej 4.		

1.5.2 KORT OVER FREDNINGER OG BESKYTTELSESLINJER



- Beskyttede sten- og jorddiger

Ved sten- og jorddiger og lign. forstås menneskeskabte, linieformede forhøjninger af sten, jord, græstørv, tang eller lignende materialer, som fungerer eller har fungeret som hegn og har eller har haft til formål at markere administrative, ejendoms- eller anvendelsesmæssige skel i landskabet. Digerne er vigtige elementer i kulturlandskabet, som både viser tidligere tiders arealudnyttelse, ejendoms- og administrationsforhold, fungerer som levesteder og spredningskorridorer for dyr og planter og bidrager til et afvekslende landskab, ofte med egnstypiske digestrukturer.

Der er ingen beskyttede diger beliggende i nærheden af staldanlægget. Det vurderes, at de beskyttede diger ikke bliver påvirket af projektet.

Eftersom ejendommen er placeret udenfor beskyttelseslinjer og fredninger, vurderes det, at den ansøgte produktion ikke påvirker området i negativ retning.

1.6 FORANSTALTNINGER TIL BEGRÆNSNING AF DET ANSØGTES VIRKING PÅ MILJØET

1.6.1 AMMONIAKEMISSION

Emissionen af ammoniak er beregnet via www.husdyrgodkendelse.dk:

4.1 Samlet ammoniakemission fra husdyrbruget (stald og lager)

Drifttype:	Ammoniakemission fra staldafsnit (kg NH ₃ -N/år)	Ammoniakemission fra lagre (kg NH ₃ -N/år)	Ammoniakemission fra husdyrbruget (kg NH ₃ -N/år)
Ansøgt drift	3387,0	697,2	4084,2
Nudrift	2939,0	697,2	3636,2
8 års-drift	2031,8	120,7	2152,5

Der etableres overdækning af en gyllebeholder, hvilket reducerer ammoniakfordampningen fra anlægget. Det vurderes, at der er gjort tiltag til reduktion af ammoniak fra anlægget.

1.6.2 AMMONIAKDEPOSITION TIL NATUROMRÅDER

I det følgende er ammoniakdepositionen til omkringliggende naturområder blevet beregnet og beskrevet.

Generelt vurderes det, at da alle afskæringskriterier er overholdt er der ikke grundlag for at stille yderligere krav om ammoniakreduktion fra ejendommen.

1.6 FORANSTALTNINGER TIL BEGRÆNSNING AF DET ANSØGTES VIRKING PÅ MILJØET

1.6.1 AMMONIAKEMISSION

Emissionen af ammoniak er beregnet via www.husdyrgodkendelse.dk:

4.1 Samlet ammoniakemission fra husdyrbruget (stald og lager)

Driftstype:	Ammoniakemission fra staldafnit (kg NH ₃ -N/år)	Ammoniakemission fra lagre (kg NH ₃ -N/år)	Ammoniakemission fra husdyrbruget (kg NH ₃ -N/år)
Ansøgt drift	3387,0	766,7	4153,7
Nudrift	2939,0	766,7	3705,7
8 års-drift	2031,8	120,7	2152,5

Der etableres overdækning af en gyllebeholder, hvilket reducerer ammoniakfordampningen fra anlægget. Det vurderes, at der er gjort tiltag til reduktion af ammoniak fra anlægget.

1.6.2 AMMONIAKDEPOSITION TIL NATUROMRÅDER

I det følgende er ammoniakdepositionen til omkringliggende naturområder blevet beregnet og beskrevet.

Generelt vurderes det, at da alle afskæringskriterier er overholdt er der ikke grundlag for at stille yderligere krav om ammoniakreduktion fra ejendommen.

Kategori 1 naturområde:

Denne kategori omfatter de ammoniakfølsomme Natura 2000-naturtyper, som indgår i udpegningsgrundlaget for området og er kortlagte af Naturstyrelsen i forbindelse med Natura 2000-planlægningen.

Det skal bemærkes, at ikke alle naturområder, særligt søer, kan findes i ansøgningssystemet eller kan findes i et offentligt tilgængeligt lag på Danmarks Miljøportal (www.arealinformation.dk), idet det først kræver en konkret besigtigelse for at bestemme søernes naturtype.

For de Natura 2000-naturtyper, som ikke er kortlagt (primært søer), skal kommunen vurdere den eventuelle påvirkning. Ud over søer drejer det sig om Klinter eller klipper ved kysten (1230), Forstrand og begyndende klitdannelser (2110), Hvide klitter og vandremiler (2120), Kystklitter med havtorn (2160), Kystklitter med gråris (2170), Indlandsklipper af kalkfattige bjergarter (8220) og Indlandsklipper af kalkfattige bjergarter med pionerplantesamfund (8230).

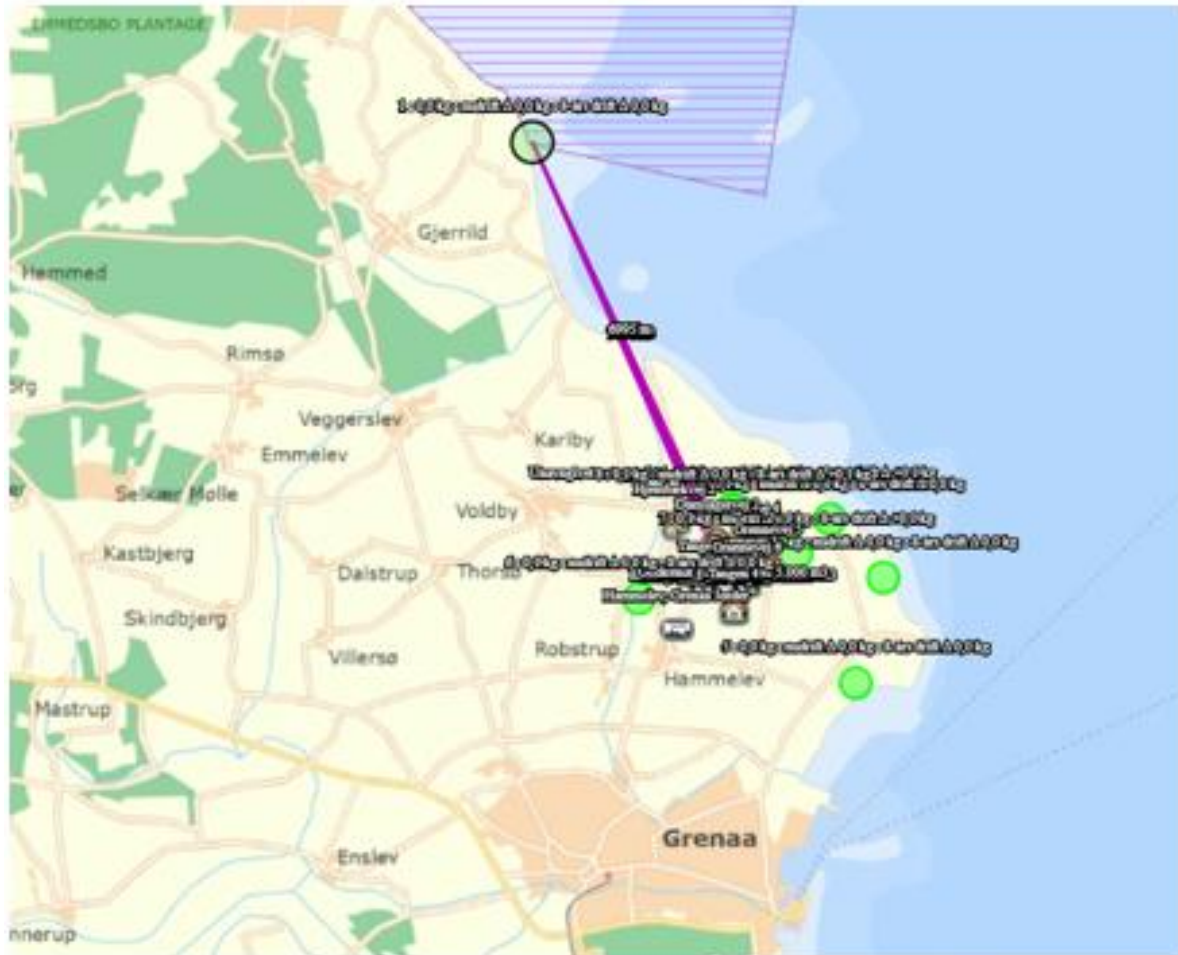
Kategori 1-natur omfatter ligeledes § 3-heder og -overdrev inden for Natura 2000-områder, som ikke er nævnt ovenfor.

For kategori 1-natur gælder, at den totale ammoniaktilførsel på naturområdet ikke må overskride følgende beskyttelsesniveau:

- 0,2 kg N/ha ved mere end 2 husdyrbrug (mere end 1 ejendom ud over ansøger)
- 0,4 kg N/ha ved 2 husdyrbrug (ansøger samt 1 ejendom)
- 0,7 kg N/ha ved 1 husdyrbrug (ansøger)

Habitatnatur, ammoniakfølsomme naturtyper, heder og overdrev i N2000 områder:

- ❖ Nærmeste Natura2000 område ligger ca. 7 km nord for ejendommen. Der er en totaldeposition på 0,0 kg N pr. ha pr. år.



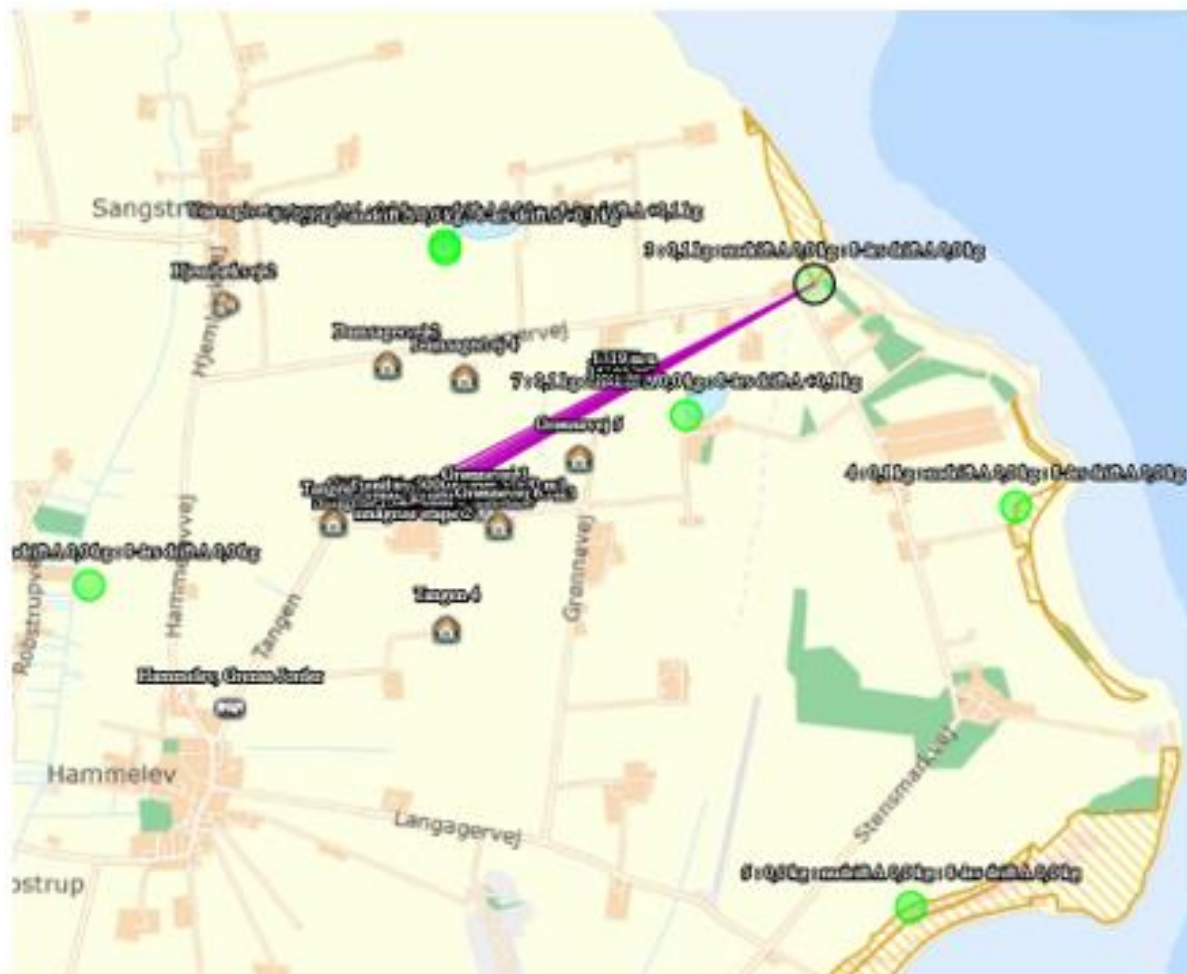
Totaldepositionen ligger dermed under Husdyrgodkendelsesbekendtgørelsens beskyttelsesniveau på henholdsvis 0,2, 0,4 og 0,7 kg N/ha/år, det vurderes derfor, at området ikke vil få en negativ påvirkning.

Kategori 2 naturområde:

For højmoser, lobeliesøer, heder større end 10 ha og overdrev større end 2,5 ha, som ligger udenfor internationale naturbeskyttelsesområder (kategori 2-natur) er beskyttelsesniveauet en maksimal totaldeposition på 1,0 kg N/ha år.

Ammoniakfølsomme naturtyper (§7) samt heder >10 ha og overdrev >2,5 ha:

- ❖ Nærmeste Kat 2 naturområde ligger ca. 1,7 km øst for ejendommen. Der er en totaldeposition på 0,1 kg n pr. ha pr. år.
- ❖ Det vurderes, at afsætning af ammoniak fra produktionen til § 7-området ikke indebærer nogen risiko for en negativ påvirkning af kategori 2-natur på grund af den store afstand til området.



Kategori 3 naturområde:

For heder, og overdrev samt moser og ammoniakfølsomme skove uden for internationale naturbeskyttelsesområder (kategori 3-natur) er beskyttelsesniveauet en merdeposition på 1,0 kg N/ha år. Sidstnævnte beskyttelsesniveau kan dog ud fra en konkret vurdering fastsættes højere.

Skov defineres som arealer, der er større end ½ ha og mere end 20 meter brede, og som er bevokset med træer, der danner eller inden for et rimeligt tidsrum vil danne en sluttet skov af højstammede træer, jf. skovlovens definition af skov.

En skov betegnes som ammoniakfølsom, når:

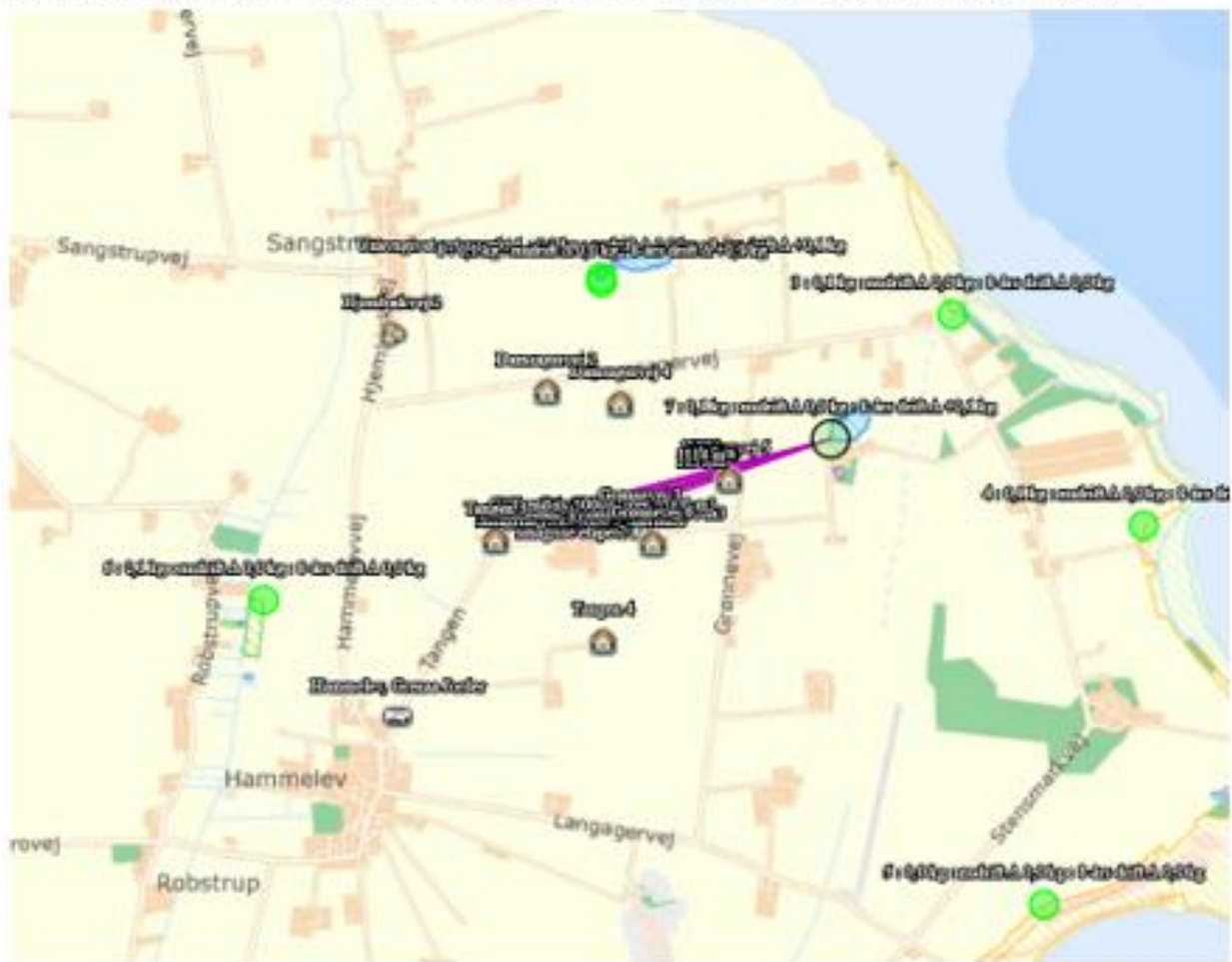
- 1) der har været skov på arealet i lang tid (i størrelsesorden mere end ca. 200 år), så der er tale om gammel »skovjordbund«,
- 2) skoven er groet frem af sig selv på et naturareal, fx tidligere hede, mose eller overdrev, så jordbunden ikke har været dyrket mark inden for en periode svarende til perioden for gammel »skovjordbund« (dvs. i størrelsesorden mere end ca. 200 år), eller
- 3) der i skoven er forekomst af naturskovindikerende eller gammelskovsarter, som er medtaget på listen over arter, der er brugt ved prioritering af naturmæssigt særligt værdifulde skove omfattet af § 25 i lov om skove, og arterne har væsentlig, definerende betydning for skovens naturværdi.

Heder, moser og overdrev (§ 3 natur) som ikke samtidig er omfattet af kategori 1 og 2 samt ammoniakfølsomme skove:

- ❖ Ca. 1.000 meter fra ejendommen er der et vandhul. Beregninger viser, at merdepositionen fra husdyrbruget er 0,1 kg N pr ha pr år.

På baggrund af den beregnede ammoniakdeposition til omkringliggende naturområder vurderes det, at det ansøgte projekt ikke vil medføre forringelse eller tilstandsændring af naturkvaliteten. Dette begrundes med, at bekendtgørelsens afskæringskriterierne og beskyttelsesniveauer, for de nærliggende naturområder er overholdt.

Nedenstående skærmpoint viser ammoniakdepositionen på de udvalgte naturområder:



Samlet resultat af ammoniakberegninger

Samlet emission: **4153,7** (kg NH₃-N/år)

Meremission (8 års-drift): **2001,2** (kg NH₃-N/år)

Meremission (nudrift): **448,0** (kg NH₃-N/år)

Oversigt af naturpunkter

Navn:	Kategori:	Oprettet:	Kumulation:	Ruhed natur:	Merdeposition (kg N/ha/år):		Totaldeposition (kg N/ha/år):
					8-års drift	Nudrift:	
Ammoniakfalsom skov	Kategori 3	Sagsbehandler	0	S	0,1	0,0	0,2
Kat 3 overdrev	Kategori 3	Sagsbehandler	0	Bn	0,0	0,0	0,0
8	Kategori 3	Ansøger	0	V	0,1	0,0	0,1
7	Kategori 3	Ansøger	0	V	0,1	0,0	0,1
6	Kategori 3	Ansøger	0	Bn	0,0	0,0	0,1
5	Kategori 2	Ansøger	0	Bn	0,0	0,0	0,0
4	Kategori 2	Ansøger	0	Bn	0,0	0,0	0,1
3	Kategori 2	Ansøger	0	Bn	0,0	0,0	0,1
2	Kategori 1	Ansøger	0	S	0,0	0,0	0,0
1	Kategori 1	Ansøger	0	Bn	0,0	0,0	0,0
Unavngivet naturpunkt 1	Kategori 3	Ansøger	0	Bn	0,1	0,0	0,2

Bilag IV arter:

I habitatdirektivets bilag IV er opført en række arter, som skal sikres en streng beskyttelse i deres naturlige udbredelsesområde også udenfor de udpegede Natura 2000-områder. Det indebærer for dyrearternes vedkommende bl.a. at yngle- og rasteområder ikke må beskadiges eller ødelægges og for planternes vedkommende, at arterne bl.a. ikke må ødelægges. Som det fremgår af nedenstående kortudsnit er der ikke bilag IV arter indenfor mere end 0,9 km.



Det vurderes, at det ansøgte, ikke vil påvirke bilag IV arterne.





1.6.3 LUGTGENEAFSTANDE OG LUGTEMISSION

Lugtgenekriterierne er overholdt til byzone, samlet bebyggelse og enkelt bolig. Beregninger er foretaget i www.husdyrgodkendelse.dk.

På baggrund af den beregnede lugtemission og en generel god oprydning samt høj hygiejne på ejendommen, vurderes det, at der ikke vil være væsentlige lugtgener ved naboer fra husdyrbruget.

Beregninger fra Husdyrgodkendelse.dk er vist nedenfor.

Samlet resultat af lugtberegning ? ⓘ

Bebyggelse	Kumulation	Model	Ukorrigeret geneafstand (m)	Korrigeret geneafstand (m)	Vægtet gennemsnitsafstand (m)	Genekriterie overholdt
 Damsagervej 2	0	NY	313,4	313,4	547,4	Ja
 Tangen 4	0	NY	313,4	250,7	509,4	Ja
 Hjembækvej 2	0	NY	680,1	680,1	1083,6	Ja
 Hammelev, Grenaa Jorder	1	NY	898,8	939,3	1101,1	Ja

Konsekvenszone: 1114 m

Nabobeboelse:



Samlet bebyggelse:





Lugtkilder - staldluft

Ventilationsluften fra staldene medbringer en given mængde lugt. I staldene mindskes lugten ved, at der jævnlgt rengøres, samt at der er overbrusning. Derudover vil samtlige ventilationsafkast blive rengjort ved vask af staldene.

Da ventilationsafkastene er placeret minimum 1 meter over tagfladen, bliver luften opblandet og fortyndet inden den falder ned omkring staldanlægget.

Da ejendommen er beliggende langt fra nærmeste byzone og overholdelse af lugtgenafstandene er som udgangspunkt ikke overtrådt, er der ikke grundlag for at antage, at der er behov for yderlige tiltag til begrænsning af lugt fra ejendommen.

Lugtkilder - husdyrgødning

Der vil være lugtgener i forbindelse med omrøring af gyllen umiddelbart før udbringning, samt ved udbringning af gylle. Generne vil være begrænset til en forholdsvis kort periode.

Udbringningen vil være begrænset til få dage om året og arbejdet foretages så vidt det er muligt indenfor normal arbejdstid.

Ved udbringning af gylle tages der hensyn til naboer.

Udbringning af gyllen foretages primært med slangeudlægger i veletableret afgrøde, men en del af gyllen nedfældes eller nedpløjes/nedharves forud for etablering af vinterraps og vårsæd for at minimere lugtgener og mindske ammoniakfordampningen.

Pumpning og håndtering af gylle i øvrigt foregår altid indenfor normal arbejdstid.

1.7 ØVRIGE EMISSIONER OG GENEDEGRÆNSENDE FORANSTALTNINGER

1.7.1 STØJ

På ejendommen kommer der bl.a. støj fra staldventilation, indblæsning af foder i silo i foderlade, brug af kompressor og traktor-/lastbiltransport.

Eftersom der er ventilatorer i ventilationsafkast, kan der observeres støj fra disse i nærheden af staldene. Da naboer er placeret mere end 100 m fra staldene vurderes det at disse ikke vil blive generet af støj fra ejendommen.

Støj fra transport vil primært komme fra lastbiler med levering af foder, gylletransport, levering og afhentning af svin samt afhentning af døde dyr. Herudover vil der være transporter med traktor ved udbringning af gylle og andet markarbejde.

Alle grænser for tilladelig støj vil blive overholdt og der vil kun i meget få tilfælde opstå støjgene fra transporterne.

I det omfang det er muligt, vil alle støjende aktiviteter blive lagt indenfor normal arbejdstid. Dog kan der forekomme afvigelser i forbindelse med levering og afhentning af dyr, foder og husdyrgødning.

Husdyrbrugets bidrag til det ækvivalente, korrigerede støjniveau målt i skel til nabobeboelse udenfor ejendommens område i det åbne land må i intet punkt overstige:

Dag			
Mandag - fredag	Kl. 07.00 - 18.00	55 dB(A)	Referencetid 8 timer
Lørdag	Kl. 07.00 - 14.00	55 dB(A)	Referencetid 7 timer
Lørdag	Kl. 14.00 - 18.00	45 dB(A)	Referencetid 4 timer
Søn- og helligdage	Kl. 07.00 - 18.00	45 dB(A)	Referencetid 8 timer
Aften			
Alle dage	Kl. 18.00 - 22.00	45 dB(A)	Referencetid 1 time
Nat			
Alle dage	Kl. 22.00 - 07.00	40 dB(A)	Referencetid ½ time

Støjens maksimalværdi må om natten ikke overstige 55 dB(A) ved boliger. Støjbelastningen er det ækvivalente, korrigerede støjniveau i dB(A) målt eller beregnet i punkter i 1,5 meters højde over terræn. Referencetiden er det mest støjbelastede tidsrum i perioden.

Brugen af landbrugsredskaber i marken er undtaget fra støjgrænserne.

Alle generelle krav vedr. støj vil blive overholdt. Sammenholdt med ejendommens placering vurderes det at omkringboende ikke vil blive generet af støj fra husdyrbruget.

1.7.1 RYSTELSER

Virksomhedens bidrag til niveauet for vibrationsniveauet (dB re 10⁻⁶ m/s²) målt som det maksimale KB-vægtede accelerationsniveau med tidsvægtning S må ikke overstige værdierne i Lavfrekvent støj, infralyd og vibrationer i eksternt miljø Orientering fra Miljøstyrelsen, nr. 9 1997,

Anvendelse	Tidspunkt	Vægtet accelerationsniveau L _{aw} i dB
Boliger i boligområder (hele døgnet)	Hele døgnet	75
Boliger i blandet bolig/erhvervsområde	18-7	75
Børneinstitutioner og lignende	I åbningstiden	75
Boliger i blandet bolig/erhvervsområde	7-18	80
Kontorer, undervisningslokaler og lignende	Hele døgnet	80

Fluer bekæmpes efter behov. Hvis der opstår problemer med fluer, vil de blive bekæmpet efter de nyeste retningslinjer fra Aarhus Universitet, Agrøkologisk Institut.

Rottebekæmpelse foretages af autoriseret firma. Aftalen med det pågældende firma i dag, er at de kommer på ejendommen 6 gange årligt og tilser de opstillede kasser.

Rotter kan overføre sygdomme, æder mød og husdyrfoder og ødelægger bygninger og kloaksystemer. Enhver, der opdager rotter, har pligt til at anmelde det til kommunen. Det gælder for både private og virksomheder. Man kan forebygge rotter ved at rydde op udendørs, så de ikke har mulighed for at bygge rede og ved at sørge for, at de ikke har adgang til madrester, foderrester og korn.

Det vurderes, at fluer bekæmpes i overensstemmelse med retningslinjer fra Aarhus Universitet, Agrøkologisk Institut, såfremt der opstår behov derfor.

Det vurderes, at opsætning af klimacontainer ikke medføre øge risiko for tilhold af skadedyr eller forekomst af fluer.

1.7.4 STØV FRA STALDE OG FODER

Der forventes ingen væsentlige støvgener fra husdyrproduktionen. Dels er der ingen processer, der giver væsentligt støv, og dels er der langt til naboer.

I forbindelse med levering af foder kan der opstå støvgener ved aflæsning, hvilket dog er af begrænset karakter, da det foregår i et lukket system. Ved den eksisterende produktion vil foderforbruget ikke stige, så derfor vil der ikke være en forøgelse af støvgener på ejendommen. Desuden vil den støv, der kommer dels fra staldanlægget og dels fra håndtering af foder hurtigt blive opblandet i luften.

Levering af foder sker flere gange om uge. Ved blæsning af foder, er der desuden blæsepose på, så det fine støv opsamles.

Støvgener fra høst vil ikke ændres, da dyrkningen af marker ikke ændres i forbindelse med projektet.

Det vurderes, at der er foretaget de fornødne foranstaltninger i forbindelse med minimering af støv fra ejendommen.

1.7.5 RENGØRING

Staldene rengøres efter hvert hold. Stalden iblodsættes og nedvaskes med højtryksvasker.

Det vurderes, at der foretages de nødvendige foranstaltninger til at opretholde en god hygiejne i staldene.

1.7.6 SPILDEVAND OG VANDFORBRUG

Spildevand fra ansøgt produktionen udgøres primært af vand fra rengøring af stalde og fra drikkevandsspild. Spildevandet ledes til gyllebeholder.

Der udledes ikke spildevand, der kræver myndighedernes tilladelse.

Vand anvendes primært til drikkevand til dyrene og vask af stalde. Ved løbende renovering og reparation vil der være fokus på at vælge løsninger der minimerer vandforbruget og vandspild f.eks. drikkesystemer.

Sanitært spildevand ledes til en trixtank, placering kommer i byggeansøgning.

Der er endnu ikke taget stilling til regnvand, da anlægget ikke er færdig projekteret. Dette vil blive behandlet i byggeansøgningen.

1.7.7 ENERGIFORBRUG OG VENTILATION

Der anvendes energi til ventilation, fodring, lys mv. Ved løbende renovering og reparation vil der være fokus på at vælge løsninger der minimerer energiforbruget f.eks. energibesparende lyskilder mv.

Lyset i staldene styres efter timer og lyser kun 15-16 timer i døgnet.

Al ventilation sker ved et computerstyret temperaturreguleret styringssystem, der sikrer, at ventilationen kører optimalt både med hensyn til temperatur og fugt i staldene, og i forhold til elforbruget. Hyppig rengøring af ventilationsafkastene, nedsætter energiforbruget betragteligt. Eftersom det er et nyt staldanlæg der etableres, så vil der anvendes lavenergibelysning samt lavenergi ventilatorer og pumper mm.

1.7.8 OPBEVARINGSKAPACITET OG GYLLEHÅNDTERING

På ejendommen produceres der svinegylle. Gyllen opbevares i gyllebeholdere i eksisterende gyllebeholder. Gylle håndteres i lukkede gyllerør og der udsluses gylle efter behov.

Der forventes en gylleproduktion på ca. 13.000 m³ gylle. Der vil være til min. 9 mdrs. opbevaring.

Der er to gyllebeholdere af 5.000 m³, og en på 2500 m³, herved sikres det, at der er til mere end 9 mdrs. opbevaring, hvis der kommer med perioder med hård frost eller meget vand, så det ikke vil være muligt at køre gylle ud. Derudover er der også mulighed for at afgrøderne kan blive tildelt hylle på det rette tidspunkt.

Det vurderes, at der er taget hensyn til miljøet, så udkørslen kan optimeres mest hensigtsmæssigt.

1.7.9 AFFALD OG KEMIKALIER

Døde dyr fjernes dagligt fra staldene og placeres i container eller under kadaverkapsel, udviklet til formålet.

Brændbart affald i form af plastik, papirsække, aftøringspapir og tom rengjort emballage bliver opsamlet i container og bortskaffes via en indsamlingsordning for erhvervsvirksomheder eller til kommunalgenbrugsplads.

Jern og metal afhændes til produkthandler og glas m.m. bortskaffes via en indsamlingsordning for erhvervsvirksomheder eller til kommunalgenbrugsplads.

Klinisk risikoaffald i form af medicinglas og -rester samt kanyler bortskaffes via indsamlingsordning for erhvervsvirksomheder, indleveres på genbrugsplads eller sendes med dyrlægen retur.

Der er ikke fastsat nogen mængde af affald, da det er en nystartet produktion, og derfor kan man komme med et estimat efter det første år. Affald vil blive håndteret efter kommunens retningslinier.

Type	Opbevaring	Bortskaffelse
Døde dyr	Døde dyr opbevares i lukket beholder	DAKA
Plast, papir, nylonsække og andet brændbart	Affaldsbeholder (ca. 2 trailerlæs pr. måned)	Industriaffald
Tom dyrlægeaffald	I køleskab i stald	Kommunal genbrugsplads
Dæk	Maskinhus	Kommunal genbrugsplads
Lysstofrør/glas	Tønde i maskinhus	Kommunal genbrugsplads
Spraydåser	Forrum	Kommunal genbrugsplads
Jern	Maskinhus	Skrothandler (afhentes 2 gange årligt)
Spildolie	Maskinhus, 200 l tønde (ca. 2 tønder årligt)	Afhentes af olieleverandør
Sprøjtetekemikalier/emballage	Aflåst kemirum (ca. 5 kg pr. år)	Kommunal genbrugsplads
Husholdningsaffald	I affaldsbeholder ved stuehus	Offentlig renovation

1.7.10 TRANSPORTER TIL OG FRA EJENDOMMEN

Der kommer transporter til og fra ejendommen med dyr, foder, gylle, affald, døde dyr mv. Transport forgår med traktor eller lastbil. Derudover vil der være kørsel med personbiler/varevogne f.eks. dyrlæge, elektriker, serviceaftaler mv.

Der forventes ingen stigning i antal transporter, da den mindre udvidelse ikke bevirker i flere transport, kun større leverancer pr. træk.

Der er valgt de mest hensigtsmæssige transportveje for produkter til og fra gården.

Der er gode oversigtsforhold ved udkørsel fra Grønnevej 1.

Antal transporter er estimeret nedenfor:

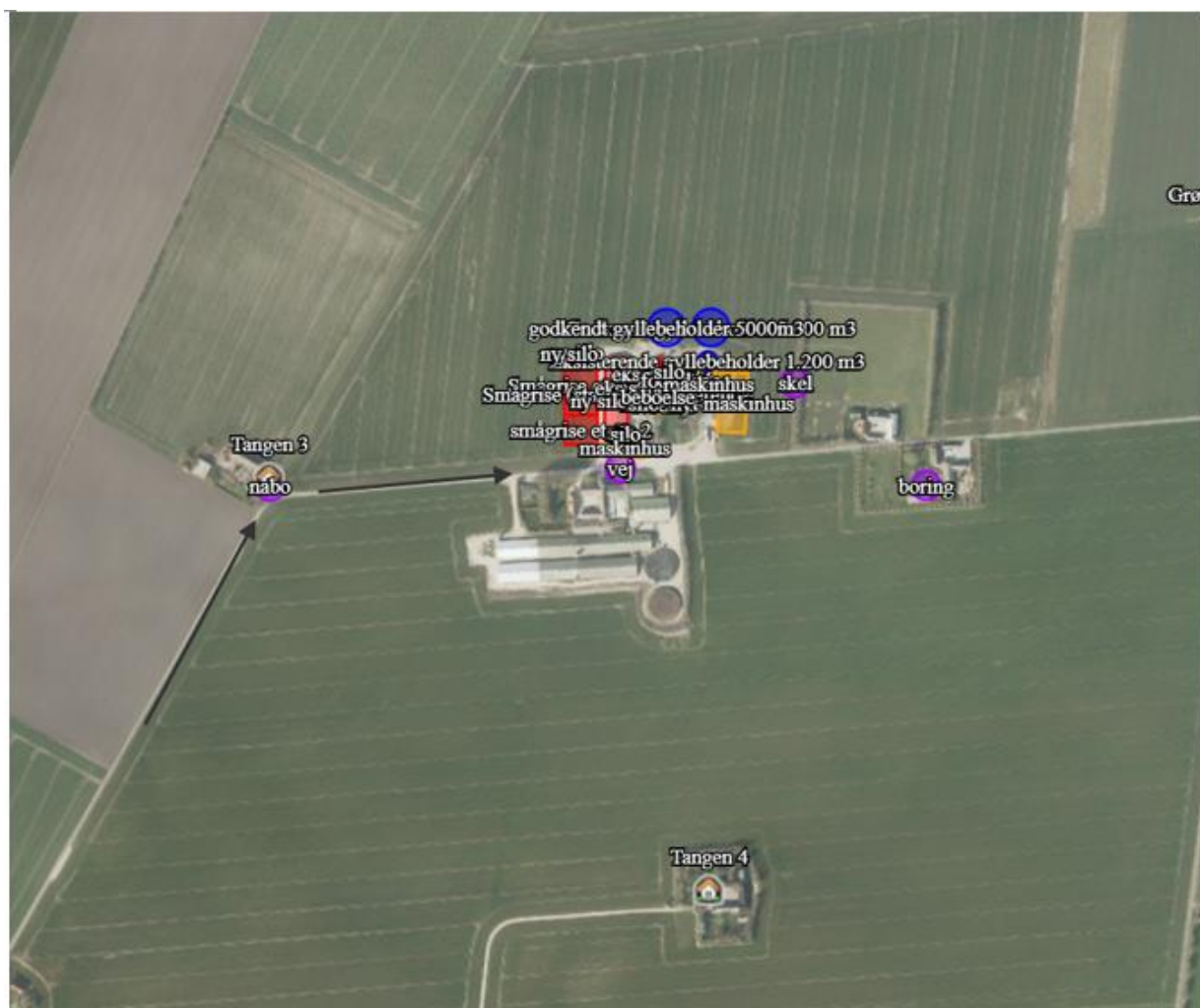
Art	Estimeret antal transporter pr. år	Tidsrum
Foder	123	6-18
Afhentning af dyr	156	5-18
Døde dyr	52	6-18
Diverse fragtmænd	5	6-18

Levering af dyr	12	8-18
Gylleudbringning	793	5-22

Da transporterne sker ved hensynsfuld kørsel og da der hovedsageligt er spredt beboelse nær ejendommen, vurderes det, at transporter ikke vil give anledning til væsentlige gener for omkringboende. Dog vil naboer i området kunne registrere kørsel på offentlig vej.

Der er egen ind- og udkørsel til ejendommen.

Det vurderes, at de omkringboende ikke vil blive generet af transporter til og fra anlæget.



1.8 EGENKONTROL OG DOKUMENTATION

På ejendommen påtænker ansøger følgende egenkontrol af produktionen:

- ❖ Alle dyr tilses minimum en gang dagligt og alle regler vedr. dyrevelfærd opfyldes.
- ❖ Staldene, inkl. mekanisk udstyr, kontrolleres dagligt, og der udføres små reparationer med det samme eller tilkaldes service.
- ❖ Der er serviceaftale med leverandør af ventilationsanlæg.
- ❖ Der føres logbog over gyllebeholdernes (uden teltoverdækning) flydelag og alle gyllebeholdere er tilmeldt de lovpligtige 10-årige beholderkontrol.
- ❖ Den daglige drift af ejendommen drives efter principperne "Godt Landmandskab", således anlægget giver mindst mulig miljøbelastning og færrest mulige gener for omgivelserne.
- ❖ Der er en sundhedsaftale med dyrlæge, hvor besætningens generelle sundhed vurderes og hvor det enkelte dyr behandles efter behov. Medicinforbruget søges minimeret ved systematisk sundhedsrådgivning.
- ❖ Der tages i videst muligt omfang hensyn til naboer i forbindelse med udbringning af husdyrgødning.
- ❖ Personalet på ejendommen bliver løbende efteruddannet.
- ❖ Foder tilpasses dyrenes behov og sundhed.
- ❖ Alle medarbejdere er instrueret i forsvarlig håndtering af forurenende stoffer herunder gylle, kemikalier og brændstof.
- ❖ Al produktion tilrettelægges således at belastning af den enkelte medarbejder mindskes.
- ❖ Rengøring i og omkring bygningerne og silo, foretages jævnligt, med henblik på at minimere risikoen for lugt og for at der ikke skal opstå uhygiejniske forhold. Den jævnlige rengøring og visuelle kontrol sikrer bl.a. at der ikke opstår uhygiejniske forhold, ressourcespild eller punktforurening.

1.8.1 DOKUMENTATION:

For at kunne dokumentere at miljøgodkendelsen og lovgivningen overholdes er/bliver følgende til rådighed på kommunens forlangende:

- Foderplaner
- Slagterifregninger
- CHR-registreringer
- Registrering af årligt forbrug af el og vand
- Beredskabsplan
- 10 års beholderkontrol og logbøger over flydelag

1.9 BAT-EMISSIONSNIVEAU, AMMONIAK

BAT-kravet for ammoniakemissionen fra husdyrbruget er beregnet i husdyrgodkendelse.dk. Af nedenstående fremgår det, at BAT niveauet er overholdt med 639 kg N.

Af nedenstående skærmprint fra den gældende miljøgodkendelse er BAT beregnet til 4.629 kg N.

På baggrund heraf vurderes det, at BAT for staldanlægget er overholdt.



Skærmprint af BAT beregning fra Hudyrgodkendelse.dk:

Samlet BAT beregning ⓘ ⓘ			
	Stalde	Lagre	Total
Samlet BAT krav (kg NH ₃ -N /år)	3403	697	4100
Faktisk emission (kg NH ₃ -N /år)	3387	697	4084
Forskel (kg NH ₃ -N /år)	-	-	16
Vejledende BAT Overholdt?	-	-	Ja

1.9.1 TEKNOLOGIER OG TIL- OG FRAVALG AF TEKNOLOGI

Bedriftens ansvarlige har fokus på, hvilke staldsystemer der er bedst anvendelige i relation til miljø, og dermed tab af ammoniak til omgivelserne, samt til dyrenes velfærd.

Bedriften og det tilhørende produktionsanlæg bygger på principper der tilgodeser miljøet i det omfang loven tilsigter.

Staldene er indrettet med delvis fast gulv og fuldspalter. Der anvendes overbrusning af gødearealet, så det renholdes og så ammoniak- og lugtemissionen reduceres.

Stalden er indrettet, så der kan rengøres efter hvert hold og derved nedsætte risikoen for sygdomme, nedsætte lugt fra staldene og mindske støvet i stalden for både dyr og mennesker.

Håndteringen af gylle er med træk og slip. Pumpning og håndtering af gylle vil foregå i lukket rørsystem. Pumpning vil foregå indenfor normal arbejdstid.

Tildeling af halm i stiens lejeområde vil medvirke til, at stien holdes, tør og endvidere give beskæftigelse til grisene. Dette giver lidt støv i staldene, men ammoniakkoncentrationen og temperaturen er lavere, hvilket medvirker til et bedre arbejdsmiljø.

Rengøring af de faste lejearealer er forbundet med en større arbejdsforbrug. Desuden kan der være større risiko for svineri på det faste gulv i perioder med højere temperaturer. Her ved større arbejde med at holde disse rene. Ved svineri på det faste gulv er der risiko for at reduktionen i ammoniak ikke kan overholdes.

På MST teknologiliste findes følgende ammoniakreducerende teknologier til brug på slagtesvinestalde:

- ❖ Luftrensingsanlæg
- ❖ Gyllekølingsanlæg
- ❖ Forsuringsanlæg
- ❖ Delvist fast gulv
- ❖ Overdækning af gyllebeholder

Ansøger har valgt delvist fast gulv og overdækning af en gylletank.

Luftrensning og gylleforsuring er fravalgt, da der er tale om eksisterende stalde, det vurderes at være økonomisk uproportionalt at etablere i eksisterende stalde, der er ikke lavet yderligere økonomiske beregninger på dette.

Reduktion i tildeling af råprotein i foderet er fravalgt i Husdyrgodkendelse.dk, eftersom det ikke er et tiltag man kan anvende. grisene vil blive tildelt den mængde råprotein der anses for at være sundhedsmæssigt og økonomisk fordelagtigt. På ejendommen arbejdes der dog kontinuerligt på at nedsætte forbruget, se afsnittet om fodring.

Det vurderes, at ansøger har vagt teknologier, der lever op til BAT kravet.

1.9.2 BAT DAGLIG DRIFT

Bedriftens ansvarlige har fokus på, hvilke staldsystemer der er bedst anvendelige i relation til miljø, og dermed tab af ammoniak til omgivelserne, samt til dyrenes velfærd.

Bedriften og det tilhørende produktionsanlæg bygger på principper der tilgodeser miljøet i det omfang loven tilsigter.

Den daglige drift er tilrettelagt ud fra principperne om godt landmandskab og ansvarlig driftsledelse, således anlægget giver anledning til mindst mulig miljøbelastning og færrest mulige gener for omgivelserne. Dette søges opnået ved bl.a. at reduceret vand- og energiforbrug og ved reduktion af ammoniakfordampning fra staldene og lager.

Ansøger vurderer, at det er BAT at monitorere følgende procesparametre mindst en gang om året:

- ❖ Vandforbrug
- ❖ Energiforbrug
- ❖ Brændstofforbrug
- ❖ Antallet af indgående og udgående dyr, herunder fødsler og dødsfald, hvor dette er relevant
- ❖ Foderforbrug
- ❖ Gødningsproduktion

1.9.3 BAT FODRING

Foderplaner laves i samarbejde med en rådgiver fra foderstof, Svinerådgiver el lign. med henblik på at opnå den mest optimale fodring af svinene mht. trivsel, sundhed, vækst, foderomkostninger, brug af færrest mulige resurser osv.

Foderet er ved hjælp af foderplaner tilpasset de enkelte dyrs aktuelle behov. Derved undgås overforsyning med næringsstoffer, der vil ende som uudnyttede næringsstoffer i gyllen.

Proteinindholdet i foderet søges hele tiden reduceret og optimeret. Når proteinindholdet reduceres, vil mængden af overskudsprotein i gyllen reduceres, og dermed vil der være en lavere N-udledning. Reduktion af protein i foderet sker primært ved løbende forbedring af foderkvaliteten og ved genetiske forbedringer af svinets fodereffektivitet.

Fosforindholdet i foderet søges hele tiden reduceret og optimeret. Når fosforindholdet reduceres, vil mængden af overskudsfosfor i gyllen reduceres og dermed vil der være en lavere P-udledning.

Det vurderes, at BAT for foder er opfyldt på ejendommen.

1.9.4 BAT OPBEVARING AF HUSDYRGØDNING

- ❖ Gyllen opbevares i beholder med og uden overdækning.
- ❖ Der er tilstrækkelig opbevaringskapacitet på ejendommen/andre ejendomme, så den lagrede gylle kan udbringes i perioder, hvor der er optimale vækstbetingelser for den voksende afgrøde.
- ❖ Gyllen opbevares i stabile beholder, der kan modstå mekaniske, termiske, samt kemiske påvirkninger.
- ❖ Beholdernes bund og vægge er tætte og beskyttede mod tæring.
- ❖ Gyllebeholderne tømmes regelmæssigt af hensyn til eftersyn og vedligeholdelse.

- ❖ Gylle kun omrøres umiddelbart før tømning af beholderen ved f.eks. tilførsel på marken.
- ❖ Der føres logbog over flydelaget på gyllebeholderen.
- ❖ Gyllebeholdere er underlagt 10-års beholderkontrol og er under dagligt opsyn.
- ❖ Der foretages løbende eftersyn og vedligeholdelse af gyllebeholdere.
- ❖ Gylle suges fra beholdere og op i gyllevognen ved hjælp af en sugekran, der er påmonteret på gyllevognen. Sugekran minimerer risikoen for eventuelle uheld eller spild i forbindelse med påfyldningen af gyllevognen.

Det vurderes at BAT for opbevaring af husdyrgødning er opfyldt på ejendommen.

1.10 FOREBYGGELSE AF UHELD

Driftsforstyrrelser eller uheld, der kan medføre væsentlig forøget forurening i forhold til normal drift, kan ske i forbindelse med håndtering og opbevaring af husdyrgødning og kemikalier, ved strømsvigt samt udslip af dieselolie.

1.10.1 MANAGEMENT

Den daglige drift er tilrettelagt ud fra principperne om godt landmandskab og ansvarlig driftsledelse, således anlægget giver anledning til mindst mulig miljøbelastning og færrest mulige gener for omgivelserne. Dette søges opnået ved reduceret vand- og energiforbrug og ved reduktion af ammoniakfordampning fra staldene.

Der foretages daglige tilsyn af bedriften og løbende vedligeholdelse af anlægget.

Vand- og energiforbrug opgøres årligt i forbindelse med regnskabet.

Logistikken i forbindelse med fodring og håndtering af dyr, er indrettet, så afstanden giver færrest muligt driftstimer.

Rengøring i og omkring bygningerne og siloer, foretages jævnligt, med henblik på at minimere risikoen for lugt, og for at der ikke skal opstå uhygiejniske forhold. Den jævnlige rengøring og visuelle kontrol sikrer, at der ikke opstår ressourcspild eller uhygiejniske forhold.

Døde dyr fjernes dagligt fra staldene og placeres i container eller under kadaverkapsel, så der ikke opstår uhygiejniske forhold.

Affald bortskaffes, så vidt muligt, til genbrug.

Medicinforbruget søges minimeret ved systematisk sundhedsrådgivning med dyrlæge og der er 4-6 årlige besøg af dyrlægen, hvor besætningens generelle sundhed vurderes, og hvor det enkelte dyr behandles efter behov. Herudover er der diverse rådgivningsbesøg.

Bedriftens medarbejdere uddannes løbende gennem kurser og efteruddannelse og medarbejdere er orienteret om, at ejendommen er miljøgodkendt, og hvilket vilkår der er stillet til driften i den forbindelse. Medarbejdere holdes ajour med nye krav og regler på regelmæssige personalemøder.

Alle medarbejdere er instrueret i forsvarlig håndtering af forurenende stoffer herunder gylle, kemikalier og brændstof og produktionen tilrettelægges således, at belastning af den enkelte medarbejder mindskes.

1.10.2 BEREDSKABSPLAN

Der forelægger en beredskabsplan på ejendommen, der beskriver, hvilke forholdsregler medarbejder og ejer skal tage ved brand, udslip af gylle eller ved andre uheld og kritiske situationer.

Ved at følge de retningslinjer der er anført i beredskabsplanen forventes skadevirkninger ved evt. uheld minimeret, da der vil ske forureningsbegrænsende foranstaltninger i form af inddæmning, oppumpning m.v.

Ejer og andre med fast adgang til bedriften er/bliver vejledt i beredskabsplanen, hvilken får en fast plads på staldkontoret. Beredskabsplan, der beskriver, hvilke forholdsregler medarbejder og ejer skal tage ved brand, udslip af gylle eller ved andre uheld og kritiske situationer.

1.10.3 REDEGØRELSE FOR UHELD

Driftsforstyrrelser eller uheld, der kan medføre væsentlig forøget forurening i forhold til normal drift, kan ske i forbindelse med håndtering og opbevaring af husdyrgødning og kemikalier, ved strømsvigt samt udslip af dieselolie.

1.10.4 FOREBYGGELSE AF UHELD

Det er vurderet at der sker forebyggelse af uheld på ejendommen med udgangspunkt i nedenstående beskrivelser.

Anlæg og tekniske foranstaltninger renses, vedligeholdes og udskiftes i en sådan grad at det sikrer en korrekt brug og effekt. Medarbejderne er grundigt introducerede til opgaverne, hvilket er med til at sikre, at disse bliver udført korrekt, og med minimal risiko for uheld som følge af forkert håndtering af kemikalier, gylle, olie mv. Ejer og andre med fast adgang til bedriften er vejledt i beredskabsplanen, hvilken har en fast plads på staldkontoret.

Al omlastning af gylle sker med gyllevogn med fastmonteret kran, hvor pumpen sidder på gyllevognen, og der sker en automatisk tømning af pumperøret. Omlastning sker altid under opsyn, derfor vurderes det, at der ikke er større risiko for uheld i forbindelse med utilsigtet igangsætning af pumper, spild m.m.

En gang årligt tømmes gyllebeholderen, i forbindelse med den normale udbringning af gylle, hvorved gyllebeholderen visuelt kan kontrolleres for evt. skader. Der foretages desuden lovpligtigt eftersyn og vedligeholdelse, hvilket betyder, at beholderen hvert 5 år bliver kontrolleret for om der skulle være tegn på begyndende utætheder.

Dieseltankene er hævet over jorden og placeret hvor der er minimal risiko for påkørsel. Tanken udskiftes i overensstemmelse med olietankbekendtgørelsens sløjfningssterminer.

Ved at følge de retningslinjer der er anført i beredskabsplanen forventes skadevirkninger ved evt uheld minimeret, da der vil ske forureningsbegrænsende foranstaltninger i form af inddæmning, oppumpning m.v.

1.10.5 UHELD MED GYLLE

I tilfælde af mindre gylleudslip vil gyllen samle sig om lækagestedet, i dette tilfælde vil gylle løbe mod det laveste områder omkring tankene. Herfra kan det suges op og fjernes. Maskinstation vil blive kontaktet, og der kan dæmmes op med jord eller lignende.

Al omlastning af gylle sker med gyllevogn med fastmonteret kran, hvor pumpen sidder på gyllevognen, og der sker en automatisk tømning af pumperøret. Omlastning sker altid under opsyn, derfor vurderes det, at der ikke er større risiko for uheld i forbindelse med utilsigtet igangsætning af pumper, spild m.m.

En gang årligt tømmes gyllebeholderen, i forbindelse med den normale udbringning af gylle, hvorved gyllebeholderen visuelt kan kontrolleres for evt. skader. Der foretages desuden lovpligtigt eftersyn og vedligeholdelse, hvilket betyder, at beholderne hvert 10 år bliver kontrolleret for om der skulle være tegn på begyndende utætheder.

1.10.6 DØDE DYR

Døde dyr fjernes dagligt fra staldene og placeres i container eller under kadaverkapsel, udviklet til formålet. DAKA (el. lign) tilkaldes efter behov. Derved undgås uhygiejniske forhold og

at der kan observeres døde dyr af forbipasserende. Desuden kan ræve, hunde og vilde katte ikke komme til de døde dyr.

1.10.7 STRØMSVIGT

Ved længerevarende strømsvigt vil energiforsyningselskabet blive kontaktet. Der er nødopluk i staldene, og alarmer der straks påkalder en medarbejder.

1.10.8 BRAND

Ved brand tilkaldes brandvæsnet.

Der er opsat pulverslukkere strategiske steder på ejendommen, og desuden er der opsat røgdetektorer på loftet, der giver alarm til staldens øvrige alarmsystem. Der iværksættes slukningsarbejde i det omfang det er forsvarligt. Dyr forsøges reddet ud.

1.11 HUSDYRBRUGETS OPHØR

Ved husdyrbrugets ophør, rengøres stalde- og gødningsopbevaringsanlæg. Evt. nedbrydning af stalde og fortank/gyllebeholder vil ske i henhold til gældende regler.

Der er ikke truffet foranstaltninger for forebyggelse af forurening ved virksomhedens ophør, da virksomheden ikke forventes lukket. Desuden vil en evt. forurening kun kunne stamme fra håndtering af gylle. Eftersom dette er lagt i faste rammer, anses det ikke for hensigtsmæssigt at foretage yderlige.

1.12 GENERELLE VIRKNINGER

1.12.1 GRÆNSEOVERSKRIDENDE VIRKNINGER PÅ MILJØET

Det vurderes, at der ingen grænseoverskridende virkninger er fra husdyrbruget. Det vurderes, at der ikke vil være luftbåren forurening eller gener, der vil kunne påvirke nabolande.

1.12.2 BEFOLKNINGEN OG MENNESKERS SUNDHED

Husdyrproduktionen på ejendommen overholder alle lovens fastsatte krav i forhold afstands-krav og lugtgener til naboer, hvorfor det ikke forventes, at omkringboende bliver væsentligt generet af lugt fra husdyrproduktionen.

Støvgener minimeres ved at foderet håndteres i lukkede systemer og ved fornuftig håndtering af halm ved strøning, hvorfor det ikke forventes at omkringboende bliver væsentligt generet af støv fra husdyrproduktionen.

De fastsatte grænser for støjgener overholdes dag og nat, ved hensynsfuld kørsel med transportere og ved kørsel med hovedparten af transporterne indenfor almindelig arbejdstid minimeres støjgenerne, hvorfor det ikke forventes at omkringboende bliver væsentligt generet af støj fra husdyrproduktionen.

Der holdes generelt en god hygiejne og ved foderopbevaringen, så tiltrækningen af rotter og mus samt mulighederne for udklækning af fluelarver minimeres, hvorfor det ikke forventes at omkringboende er væsentligt generet af skadedyr fra husdyrbruget.

Smittebeskyttelse

Smittebeskyttelse er både beskyttelse af besættningens egne dyr mod indførsel af smittsomme sygdomme, beskyttelse mod spredning af sygdomme mellem forskellige besættninger og beskyttelse mod spredning af zoonotiske smitstoffer fra besættninger til det omgivende samfund (zoonoser er sygdomme, der kan smitte mellem dyr og mennesker).

Der er regler om smittebeskyttelse for svinebesættninger med sundhedsrådgivningsaftale. For svinebesættninger med sundhedsrådgivningsaftale gælder desuden særlige regler om zoonotisk smittebeskyttelse, hvor den besættingsansvarlige i samarbejde med besættingsdyrlægen skal udarbejde en zoonotisk smittebeskyttelsesplan, som har til formål at modvirke smittespredning fra besættningen.

1.12.3 BIOLOGISK MANGFOLDIGHED I FORHOLD TIL KATEGORI 1- OG 2-NATUR SAMT BILAG IV-ARTER

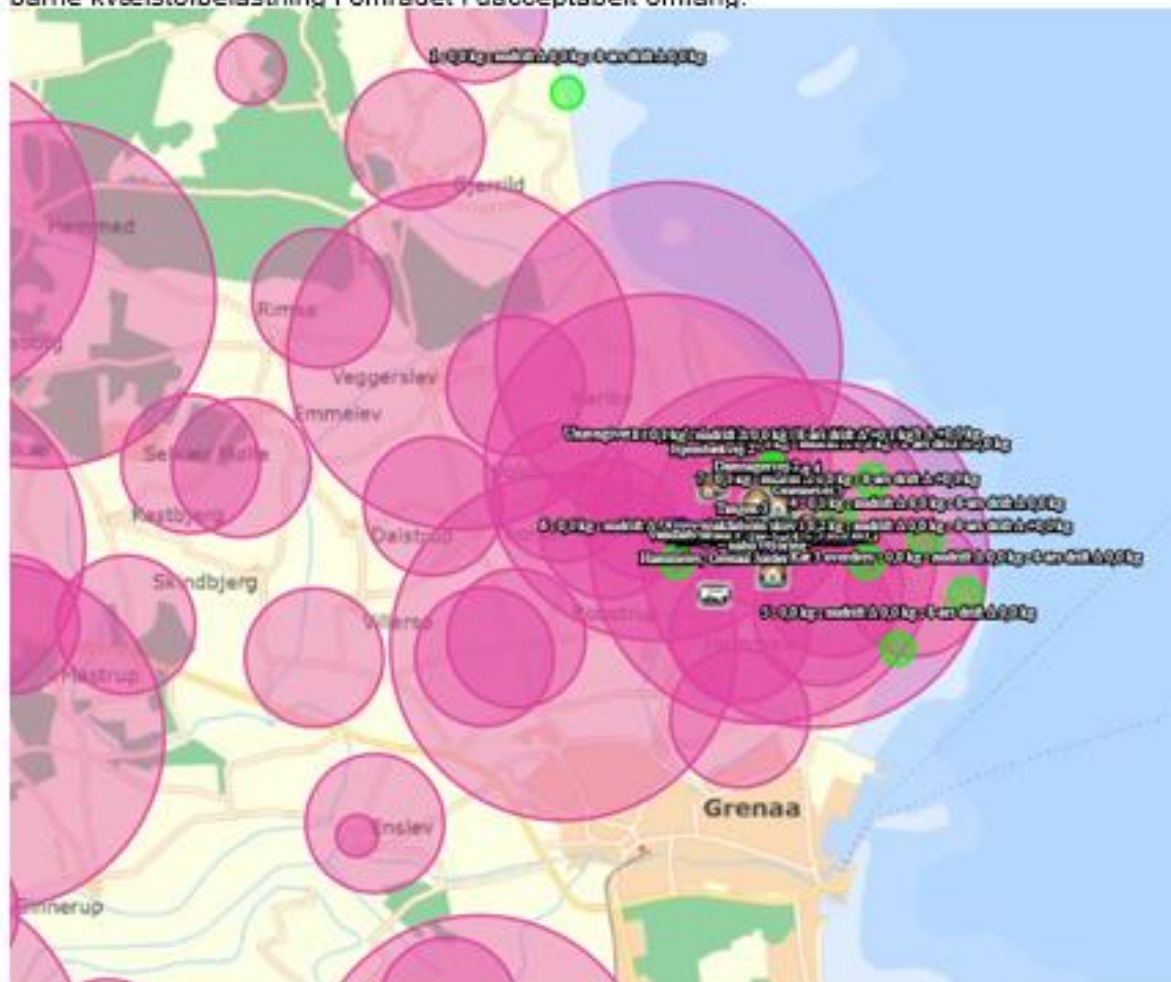
Ammoniakfordampningen fra husdyrbruget overholder alle lovens afskæringskriterier for ammoniakdeposition til kategori 1 og 2-natur. Totaldepositionen til det nærmeste kategori 1 naturområde er 0,0 kg N pr. ha. Tilstanden af nærmeste kategori 1 naturområder forventes derfor ikke ændret af ammoniakfordampningen fra husdyrproduktionen på ejendommen.

Totaldepositionen til det nærmeste kategori 2 naturområde er 0,1 kg N pr ha pr år. Tilstanden af det nærmeste kategori 2 naturområder forventes derfor ikke ændret af ammoniakfordampningen fra husdyrproduktionen på ejendommen.

Biologisk mangfoldighed

Nedenstående kortudsnit viser en illustration af husdyrtrykket i området omkring produktionsanlægget. Bilaget er udarbejdet på basis af de tilgængelige oplysninger om husdyrgodkendte ejendomme der findes via husdyrgodkendelse.dk. Det skal i den forbindelse bemærkes, at der er visse usikkerheder vedrørende disse data idet det ikke med sikkerhed er så stort et

dyrehold som forventet (hvis godkendelserne ikke er udnyttet). Således kan den løbende strukturtilpasning i landbruget (afvikling/udvikling i husdyrholdet) være usikkert oplyst. Med baggrund i bl.a. oplysninger fra husdyrgodkendelse.dk vurderes det, at udvidelsen ikke alene eller sammen med bidrag fra andre kendte ammoniakudviklinger – vil øge den samlede luftbårne kvælstofbelastning i området i uacceptabelt omfang.



Bilag IV arter

En række dyr og planter, der er omfattet af habitatdirektivets bilag IV, kan have levested, fødesøgningsområde eller sporadisk opholdssted på eller omkring landbrugsejendomme og deres tilhørende arealer. Der foreligger dog ingen registreringer heraf.

Ammoniakfordampningen fra husdyrbruget overholder alle lovens afskæringskriterier for ammoniakdeposition til kategori 1, 2- og 3 natur. Tilstanden af nærmeste kategori 1, 2 og 3 naturområder forventes derfor ikke ændret af ammoniakfordampningen fra husdyrproduktionen på ejendommen.

Eventuelle levesteder for bilag IV-dyrearter i området forventes ligeledes ikke at blive påvirket af husdyrproduktionen på ejendommen.

Det vurderes at udvidelsen/ændringen ikke vil medføre en forøget påvirkning af de nævnte bilag IV- og rødlistearter eller deres levesteder

1.12.4 JORDAREALER, JORDBUND, VAND, LUFT OG KLIMA

Udbringning af husdyrgødning fra gården reguleres af generel lovgivning for udbringning af husdyrgødning.

Generelt er markdriften omfattet af regulering mht. næringsstofførsel og sædskifte, hvilket har positiv betydning for jordens frugtbarhed og udvaskning af næringsstoffer til vandmiljøet.

Det forventes ikke, at projektet har negativ indvirkning på luft eller klima.

1.12.5 MATERIELLE GODER, KULTURARV OG LANDSKABET

Der er taget højde for påvirkningen af materielle goder, kulturarv og landskabet. Det vurderes, at ingen af disse tre parametre vil blive påvirket væsentligt i forbindelse med opførelsen af byggeriet.

5. MILJØVURDERING

Dette afsnit indeholder Norddjurs Kommunes sammenfattende miljøvurdering af det ansøgte projekt, herunder hvordan krav til anvendelse af bedst tilgængelig teknologi (BAT) er opfyldt, samt en vurdering af hvordan vilkårene sikrer, at produktionen kan foregå uden at miljøet og omgivelserne påvirkes væsentligt.

Formålet med den sammenfattende miljøvurdering er at sikre, at alle relevante miljøforhold er beskrevet fyldestgørende i miljøkonsekvensrapporten og at de stillede vilkår sikrer, at den ansøgte produktion kan ske uden væsentlige virkninger på miljøet.

5.1. IBRUGTAGELSE AF GODKENDELSEN

Vilkår til ibrugtagning sikrer, at lugtkravene kan overholdes. Norddjurs Kommune har modtaget kopi af en købsaftale som dokumentation for, at ansøger erhverver naboejendommen Grønnevej 2.

5.2. STALDE OG PRODUKTIONER

5.2.1. LOKALISERING

Husdyrbruget ligger i et område, der i kommuneplanen er udpeget til særligt værdifuldt landbrugsområde og til placering af store husdyrbrug.

Husdyrbruget ligger i landskabskarakterområde nr. 22 ”Voldby Landbrugslandskab”. Karaktergivende for området er det åbne, intensivt dyrkede landbrugslandskab, de mange små landsbyer og klinternes markante og bratte afslutning mod Kattegat. Fortsat opretholdelse af landskabskarakteren kræver, at det intensive landbrug fortsætter, at der ikke tilplantes, så de rumlige forhold sløres, og at fortidsminder fortsat plejes i det niveau, der sker i dag.

Staldanlægget ligger ikke i bevaringsværdigt landskab, område med specifik geologisk bevaringsværdig eller udpeget kulturmiljø.

Den nye tilbygning til smågrisestalden, de nye gyllebeholdere og øvrige nye anlæg placeres i tilknytning til de eksisterende bygninger. Det vurderes derfor, at den landskabelige påvirkning vil være begrænset.

Staldanlægget ligger desuden inden for kystnærhedszonen knap 2 km fra kysten. Kystnærhedszonen er ikke en forbudszone, og så længe byggeriet er erhvervsmæssigt nødvendigt og opføres i tilknytning til eksisterende bygningsmasse, udgør kystnærhedszonen ikke en hindring for at der gives godkendelse.

Det fremgår af husdyrvejledningen, at det er Miljøstyrelsens vurdering, at byggeri til brug for husdyrbrug i langt de fleste tilfælde vil være erhvervsmæssigt nødvendigt, bl.a. fordi landmanden som udgangspunkt ikke har interesse i at opføre byggeri, der ikke er nødvendigt for driften af husdyrbruget. Langt de fleste husdyrbrug vil desuden ligge på landbrugsejendomme. Det vil i sådanne tilfælde sjældent være nødvendigt, at det fremgår eksplicit af afgørelsen, at der er tale om erhvervsmæssigt nødvendigt byggeri. De tilfælde, hvor kommunens vurdering vil kunne have selvstændig betydning, vil formentlig alene være, hvor der er tale om så omfattende byggeri, at det får industrilignende karakter, eller tilfælde hvor der er tale om byggeri til brug for små hobbybrug.

Norddjurs Kommune vurderer, at udnyttelse af alle staldene inklusiv den nye tilbygning ligger inden for ”sædvanlig størrelse”, når der er tale om smågrisestalde i et landbrugserhverv, hvor

produktionerne generelt samles på færre, men større enheder. Dermed vurderes det, at projektet er erhvervsmæssigt nødvendigt for landbrugsdriften på ejendommen uden at have industrilignende karakter.

5.2.2. PRODUKTIONER

Miljøkonsekvensrapporten beskriver produktionen og de stillede vilkår og skal sikre at produktionsarealer, staldtype, dyretype og opbevaringsanlæg er entydigt fastlagt og at miljøteknologi anvendes med den beregnede effekt og at dette kan kontrolleres. Norddjurs Kommune vurderer, at vilkårene sikrer, at beregningerne af lugt og ammoniakfordampning fra anlægget er retvisende

Ammoniakfordampningen og lugt påvirkningen er beregnet ud fra produktionsarealet, dvs. det areal hvor der er dyr. Hvis der tages bygninger i brug, som ikke er en del af denne godkendelse, vil det således medføre øget ammoniak- og lugtbelastning i forhold til det godkendte. I beregningerne er der regnet med det maksimale antal dyr, der kan produceres på det givne produktionsareal i forhold til dyreværnsloven. Der må på intet tidspunkt opholde sig flere dyr i staldene end det, der er tilladt i henhold til denne lov.

Der må ikke opstaldes dyr i drivgangen mellem smågrisestaldene. På arealer, hvor der kortvarigt er dyr, men som ikke medregnes som produktionsareal, skal der foretages effektiv rengøring efter endt ophold.

Vilkår om hyppig udslusning af gylle i slagtesvinestalde sikrer en reduceret drivhusgasudledning fra husdyrbruget.

5.2.3. AFSTANDE

De nye anlæg overholder gældende afstandskrav til skel, vandløb m.v.

For at sikre, at afstandskravet på 50 meter til nabobeboelse overholdes, er der stillet vilkår om at der skal indrettes indgangsparti med bad i det sydvestlige hjørne af den nye tilbygning (smågrise etape 2), og at indgangspartiet skal være adskilt fra selve stalden.

De eksisterende poltestalde (eks stald 1, eks stald 2 og eks stald 3) overholder ikke afstandskravet på 15 meter til beboelse på egen ejendom. Der sker ingen øget forurening fra de tre stalde.

5.3. HUSDYRGØDNING

Der skal altid være en opbevaringskapacitet for husdyrgødning svarende til mindst 9 måneders tilførsel. Da produktionens omfang ikke kendes, er der ikke stillet vilkår om en opbevaringskapacitet. Overholdelse af kravet er ansøgers ansvar og kontrolleres ved miljøtilsyn.

Der opføres to nye gyllebeholdere, som allerede er godkendt i den eksisterende miljøgodkendelse fra 2016.

Hvis gyllen skal læsses med fast pumpe eller traktorpumpe, skal der forinden etableres en betonplads med opsamling. Inden etablering af pladsen skal den anmeldes til Norddjurs Kommune.

Opbevaringsanlæggene skal leve op til BAT-standard. Det vil sige, at der skal etableres fast overdækning/flydelag og at beholderne skal følge den lovpligtige beholderkontrol.

Der er stillet vilkår om at en af de nye beholdere skal forsynes med fast overdækning i form af teltdug med indvendigt skørt for at reducere ammoniakfordampningen. Det indvendige skørt sikrer mod indvendig korrosion af beholderen.

Beholderne skal desuden tømmes og efterses for utætheder en gang pr. år.

Norrdjurs Kommune vurderer at de stillede vilkår samt generelle regler for opbevaring og udbringning af husdyrgødning sikrer, at gyllen opbevares og udbringes på en miljømæssig forsvarlig måde.

5.4. BEDSTE TILGÆNGELIGE TEKNIK/RENERE TEKNOLOGI/OPTIMERING

5.4.1. BAT AMMONIAK

BAT-kravet til de enkelte staldanlæg og beholdere ses herunder:

STALDNAVN	NAVN PÅ DYRETYPE OG STALDSYSTEM	FORUDSÆTNING FOR BAT-BE-REGNING	MAKS. EMISSION/ KG NH ₃ -N /ÅR
Eks stald 1	Alle svin; fulddrænet gulv (kummer under hele areal)	Eksisterende staldafsnit, BAT-krav fastsat i tidligere afgørelse	276
Eks stald 2	Alle svin; fulddrænet gulv (kummer under hele areal)	Eksisterende staldafsnit, BAT-krav fastsat i tidligere afgørelse	375
Eks stald 3	Slagtesvin. Drænet gulv + spalter (33 %/ 67 %)	Eksisterende staldafsnit, BAT-krav fastsat i tidligere afgørelse	513
Smågrise (stald 1) Eksisterende	Smågrise. Toklimastald, delvis spaltegulv	Eksisterende staldafsnit, BAT-krav fastsat i tidligere afgørelse	868
Smågrise etape 1	Smågrise. Toklimastald, delvis spaltegulv	Eksisterende staldafsnit, BAT-krav fastsat i tidligere afgørelse	907
Smågrise etape 2	Smågrise. Toklimastald, delvis spaltegulv	Nyt staldafsnit	464

Samlet BAT-krav

BAT-krav for henholdsvis produktioner og lagre. Dette skal så sammenholdes med den faktiske emission.

	STALDE	LAGRE	TOTAL
Samlet BAT krav (kg NH ₃ -N /år)	3403	767	4170

Ammoniakfordampningen ligger 16 kg N pr. år under det beregnede BAT niveau.

Ammoniakemissionen er nedbragt ved at der etableres fast overdækning med teltdug på en af de store gyllebeholdere.

Norrdjurs Kommune vurderer, med henvisning til proportionalitetsprincippet, at husdyrbruget har truffet de nødvendige foranstaltninger til at forebygge og begrænse forureningen ved anvendelse af BAT.

Vilkår for at overholde BAT-kravene er stillet under afsnit 3.2 "Vilkår til stalde og produktio-ner" og afsnit 3.3. "Husdyrgødning". Der er ikke stillet yderligere vilkår til ammoniaktab.

5.4.2. ANDEN BAT

I miljøkonsekvensrapporten er der redegjort for husdyrbrugets anvendelse af bedst tilgængelige teknik (BAT) i forhold til godt landmandskab, foder, staldindretning, forbrug af vand og energi, opbevaring og udbringning af husdyrgødning.

Der er stillet vilkår som fastholder, at landbruget drives efter retningslinjerne for godt landmandskab for at sikre godt management. Vilkårene sikrer samtidig, at driften lever op til forudsætningerne for beregning af lugt m.v. Renholdelse sikrer, at lugt- og støvgener minimeres samt at ventilationsanlæg fungerer optimalt.

5.5. FORURENING

Ledes vand fra vask af maskiner og redskaber direkte i vandløb eller lignende, medfører det et stort iltforbrug og forringelse af vandløbskvaliteten. Derfor stilles vilkår om at vask skal foregå på tæt betonplads med opsamling.

Vandløb kan også blive påvirket negativt ved store mængder vand fra tage og befæstede arealer. Vilkår om at der skal indhentes særskilt udledningstilladelse sikrer, at udledningen vurderes og godkendes på forhånd, så negative effekter kan undgås.

Vilkår om opbevaring, sortering og bortskaffelse af affald sikrer, at der ikke sker en forurening før affaldet bortskaffes, og at affaldet bortskaffes forsvarligt og på en måde, som sikrer bedst mulig genanvendelse.

Vilkår til opbevaring af kemikalier sikrer, at der ikke sker spild, som medfører en forurening af omgivelserne.

Vilkåret om straks at orientere Norrdjurs Kommune hvis der sker uheld, som kan medføre en forurening sikrer, at kommunen hurtigt kan vurdere risikoen for forurening af jord, kloak, grundvand og overfladevand og at der snarest muligt kan iværksættes afhjælpende foranstaltninger for at standse og/eller begrænse forureningen.

Uheld som kommunen skal orienteres om kan fx være: Udslip af dieselolie, gylle eller gødning, i forbindelse fastkørte eller væltede maskiner. Større overløb af gylle/gyllebeholdere hvor der er gået hul. Ethvert uheld hvor der sker udløb af sprøjtemidler, olieprodukter eller gylle/gødning til vandmiljøet.

5.6. NABOPÅVIRKNING

5.6.1. LUGT

For at sikre at naboer ikke bliver påvirket væsentligt af lugtgener, beregnes geneafstande, der skal overholdes. Geneafstanden til byzone og sommerhusområder er længere end til samlet bebyggelse, og enkeltboliger uden landbrugspligt har den korteste geneafstand. Det betyder, at naboer i enkeltbeboelser må tåle en større lugtpåvirkning end naboer, der bor i byzone. Lugtgeneafstandene er beregnet ud fra lugtmissionen en sommerdag med maksimal ventilation.

Geneafstandene er beregnet i det elektroniske ansøgningsystem og fremgår af miljøkonsekvensrapporten. Geneafstanden kan blive korrigeret afhængig af andre husdyrbrug, vindretning m.v.

For at sikre at lugtberegningerne er retvisende er der stillet vilkår om størrelse og placering af produktionsarealer.

I forbindelse med genbehandlingen af ansøgningen køber ansøger ejendommen Grønnevej 2, 8500 Grenaa, som bliver lagt under ansøgers landbrugsejendom Grønnevej 4.

Alle krav til lugt er overholdt.

5.6.2. ØVRIGE NABOGENER

Ud fra oplysningerne i miljøkonsekvensrapporten er der stillet forskellige vilkår for at begrænse generne fra husdyrbruget for de omkringboende. Norddjurs Kommune vurderer at vilkårene sikrer, at husdyrbruget kan drives uden væsentlige nabogener i form af lugt, lys, støv, støj, rystelser, fluer, transport og uhygiejniske forhold som følge af husdyrproduktionen samt opbevaring og anvendelse af husdyrgødning m.v.

Vilkåret om at der kun må anvendes traktordrevet gylleomrører i dagtimerne sikrer, at støjgrænserne kan overholdes i forbindelse med omrøring af gylle.

5.7. NATUROMRÅDER

Når påvirkningen af de omkringliggende naturområder vurderes, ses der på den del af ammoniakemissionen, som deponeres på det pågældende naturområde. Depositionen beregnes for det enkelte område. Den vigtigste faktor for depositionens størrelse er afstanden fra natur til anlæg, men retning og ruhed af opland og naturområde m.v. medtages i beregningen. For kategori 1- og 2-natur ses på den totale deposition fra anlægget, mens der kun ses på merdeposition, når påvirkningen af kategori 3-natur vurderes. For at reglerne om merbelastning ikke kan omgås ved at gennemføre flere små udvidelser vurderes merbelastningen ud fra både nudrift og den drift, der var gældende 8 år før godkendelsen.

For at vurdere om ammoniakdepositionen vil påvirke de omkringliggende naturområder er emissionen beregnet til de nærmeste naturområder i forskellige retninger. Hvis der er andre anlæg, som ligger tæt på arealer i naturkategori 1, så reduceres den maksimale belastning, der kan accepteres (kumulation). Det er ikke tilfældet for denne ansøgning.

Den maksimale totaldeposition til kategori 1 naturområder er 0,2 - 0,7 kg N/ha/år afhængig af hvor mange andre husdyrbrug, der påvirker området.

Den maksimale totaldeposition til kategori 2 naturområder er 1,0 kg N/ha/år.

Merdeposition til kategori 3 naturområder må højst være 1,0 kg N/ha/år.

Beregninger af ammoniakdeposition til nærmeste naturområde i hver kategori fremgår af miljøkonsekvensrapporten og bilag 4.

For alle 3 kategorier af natur ligger den beregnede deposition væsentligt under kravet til deposition, idet der er beregnet en totaldeposition på 0,0 kg N/ha/år til kategori 1 natur og 0,1 kg N/ha/år til kategori 2 natur.

Det nærmeste kategori 3 naturområde er en skov ca. 1,5 km øst for staldanlægget. Norddjurs Kommune besøgte skoven i 2019 i forbindelse med miljøgodkendelse af et andet husdyrbrug og vurderede, at der er tale om gammel skov, og at skoven er ammoniakfølsom. Merdepositionen til skoven er beregnet til 0,1 kg N/ha/år i forhold til driften for 8 år siden.

Nærmeste natur, som er omfattet af naturbeskyttelseslovens § 3, er en sø ca. 1 km fra stald-anlægget. Der er beregnet en merdeposition til søen på 0,0 kg N/ha/år i forhold til nudriften og 0,1 kg N/ha/år i forhold til driften for 8 år siden. Norddjurs Kommune vurderer ikke, at projektet vil påvirke søen væsentligt.

Der er ikke stillet vilkår til ammoniakdeposition.

5.8. HABITATVURDERING

I henhold til bekendtgørelse om udpegning og administration af internationale naturbeskyttelsesområder samt beskyttelse af visse arter, skal der foretages en vurdering af, om projekter i sig selv, eller i forbindelse med andre planer og projekter, kan påvirke et Natura 2000-område væsentligt.

Nærmeste Natura 2000-område er fuglebeskyttelsesområdet "Nordvestlige Kattegat" beliggende ca. 5,7 km fra husdyrbruget.

Norrdjurs Kommune har vurderet, at projektet ikke vil have en væsentlig påvirkning på Natura 2000-området, og at der derfor ikke skal foretages en nærmere konsekvensvurdering.

5.9. BILAG IV-ARTER

I EU's Habitatdirektiv er der anført en række dyre- og plantearter, som har krav på ekstra beskyttelse. Det er de såkaldte bilag IV-arter. Beskyttelsen betyder, at arterne og deres levesteder skal beskyttes, og at tiltag ikke må forringe artens levevilkår.

I tilknytning til det ansøgte projekt, er der ikke kendskab til bilag IV-arter.

Det vurderes derfor, at det ansøgte projekt ikke har negative konsekvenser for bilag IV-arter.

Hvis der findes bilag IV-arter i området, ændrer det dog ikke ved arternes beskyttelse, at de ikke er anført i denne godkendelse.

5.10. OPHØR

Tømning og rengøring af anlæg sikrer, at der ikke opstår lugtgener, og risikoen for forurening minimeres.

Såfremt gyllebeholderne ikke længere skal anvendes eller den lovpligtige beholderkontrol-ordning ikke er gennemført, skal gyllebeholderne tages ud af drift. Beholdere anses for at være taget ud af drift, når de er tømt og rengjort, og brugeren skriftligt har givet kommunen meddelelse om, at beholderen er taget ud af drift.

Norrdjurs Kommune vurderer, at de stillede vilkår sikrer, at ophør af produktionen sker på en miljømæssig forsvarlig måde og at der ikke opstår gener for de omkringboende efter ophøret.

6. OFFENTLIGHED, HØRING OG KLAGE

Godkendelsen bekendtgøres ved offentliggørelse på Norddjurs Kommunes hjemmeside. Herefter er der en klagefrist på fire uger, hvor miljøgodkendelsen kan påklages til Miljø- og Fødevareklagenævnet. Klagevejledning findes på bilag 5. Søgsmål til prøvelse af afgørelsen ved en domstol efter loven eller de regler, der fastsættes i medfør af loven, skal være anlagt inden 6 måneder efter, at afgørelsen er meddelt.

Dato for offentliggørelse findes på omslaget (side 2). Frister for at påklage afgørelsen til Miljø- og Fødevareklagenævnet og for at prøve afgørelsen ved domstolen står ligeledes på indersiden af omslaget.

Kopi af afgørelsen er fremsendt til følgende:

- Naboer og berørte parter
- Danmarks Naturfredningsforening: dnnorddjurs-sager@dn.dk
- Danmarks Naturfredningsforenings lokalafdeling i Norddjurs Kommune: nord-djurs@dn.dk
- Danmarks Sportsfiskerforbund: aarhus@sportsfiskerforbundet.dk
- Danmarks Sportsfiskerforbunds hovedkontor: post@sportsfiskerforbundet.dk
- Det Økologiske Råd: info@ecocouncil.dk
- Dansk Ornitologisk Forening: natur@dof.dk
- Dansk Ornitologisk Forening, Norddjurs: norddjurs@dof.dk
- Embedslægeinstitutionen Nord: senord@sst.dk
- Norddjurs Kommunes byggeteam, byggesag@norddjurs.dk
-

6.1.1. OFFENTLIGHED OG HØRINGER

Før offentliggørelse har der været gennemført forskellige høringer, for at naboer og andre interessenter har haft mulighed for at kommentere og bidrage til de vurderinger, der ligger til grund for afgørelsen.

Foroffentlighed: Det har været offentliggjort, at Norddjurs Kommune har modtaget en ansøgning og at interesserede kunne få udkast til afgørelse tilsendt, når det foreligger. Der har ikke været henvendelser i forbindelse med annonceringen.

Naboer beliggende inden for konsekvensradiussen har haft et udkast til afgørelsen i høring i 30 dage. Der er ikke indkommet bemærkninger i høringsperioden.

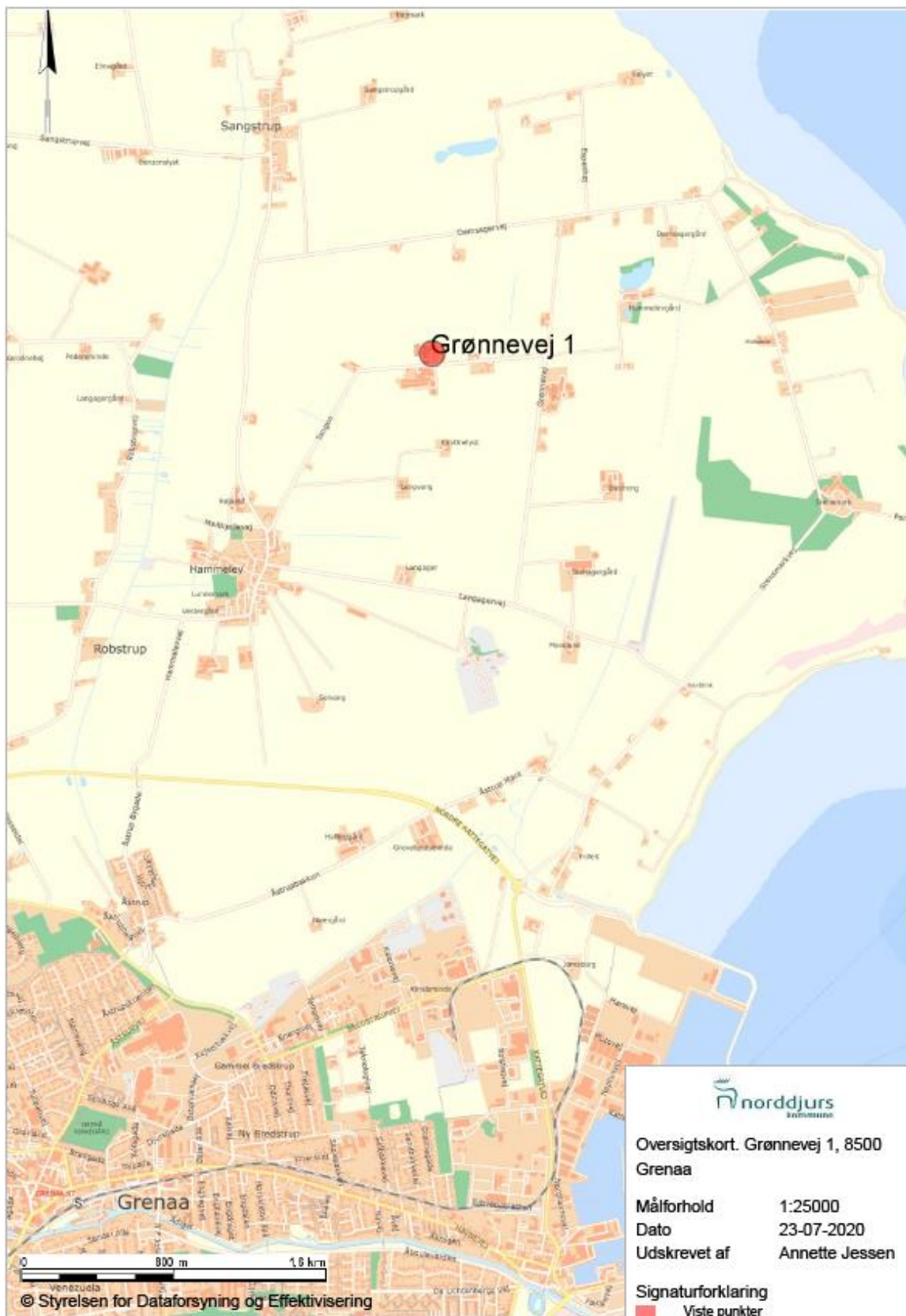
7. LISTE OVER SAGENS BILAG

- bilag 1. Oversigtskort
- bilag 2. Situationsplan
- bilag 3. Tegning, smågrisestald etape 1 og 2
- bilag 4. Kort med beregning af ammoniakdeposition til naturområder
- bilag 5. Klagevejledning

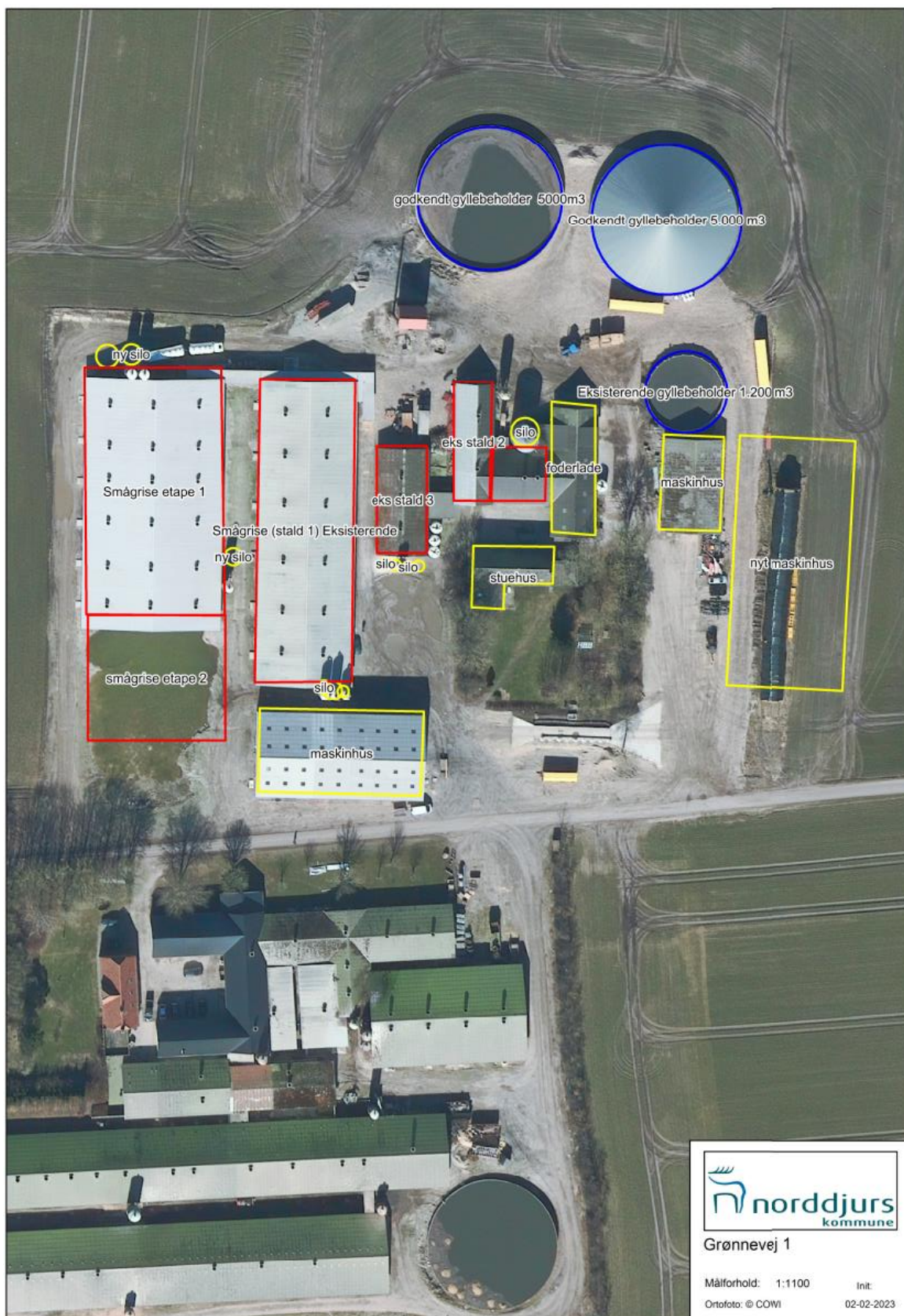
Øvrige sagsakter:

Elektronisk ansøgning, skema 236612, version 5

Bilag 1: Oversigtskort



Bilag 2: Situationsplan



Bilag 4: Kort med beregning af ammoniakdeposition til naturområder



Bilag 5: Klagevejledning

Afgørelsen kan i henhold til lov om husdyrbrug og anvendelse af gødning m.v. påklages skriftligt til Miljø- og Fødevareklagenævnet af adressaten, Miljøministeren og enhver, der har en individuel, væsentlig interesse i sagens udfald.

Hvis du ønsker at klage over denne afgørelse, skal du klage til Miljø- og Fødevareklagenævnet. Klageportalen ligger på www.borger.dk og www.virk.dk. Du logger på www.borger.dk eller www.virk.dk, ligesom du plejer, typisk med NEM-ID. Klagen sendes gennem Klageportalen til den myndighed, der har truffet afgørelsen. En klage er indgivet, når den er tilgængelig for myndigheden i Klageportalen. Miljø- og Fødevareklagenævnet skal som udgangspunkt afvise en klage, der kommer uden om Klageportalen, hvis der ikke er særlige grunde til det. Hvis du ønsker at blive fritaget for at bruge Klageportalen, skal du sende en begrundet anmodning til den myndighed, der har truffet afgørelse i sagen. Myndigheden videresender herefter anmodningen til Miljø- og Fødevareklagenævnet, som træffer afgørelse om, hvorvidt din anmodning kan imødekommes.

Når du klager, skal du betale et gebyr. Privatpersoner skal betale et gebyr på 900 kr. Virksomheder og organisationer skal betale et gebyr på 1.800 kr. (2016-niveau).

Klagefristen udløber 4 uger efter, at afgørelsen er meddelt, det vil sige at klagen skal være registreret og gebyret skal være betalt senest den dato, der er anført i afgørelsen som sidste dag.

Klagegebyr opkræves af Nævnenes Hus. Betaling af klagegebyr sker ved elektronisk overførsel eller ved giroindbetaling. Gebyr skal indbetales inden for en fastsat frist. Hvis gebyret ikke indbetales inden udløbet af fristen, afvises klagen.

Gebyret tilbagebetales, hvis

- klagesagen fører til, at den påklagede afgørelse ændres eller ophæves,
- klageren får helt eller delvis medhold i klagen, eller
- klagen afvises som følge af overskredet klagefrist, manglende klageberettigelse eller fordi klagen ikke er omfattet af Miljø- og Fødevareklagenævnets kompetence.

Det bemærkes, at hvis den eneste ændring af den påklagede afgørelse er forlængelse af frist for efterkommelse af afgørelse som følge af den tid, der er medgået til at behandle sagen i klagenævnet, tilbagebetales gebyret dog ikke.

Miljø- og Fødevareklagenævnet kan også beslutte at tilbagebetale klagegebyret, hvis

- 1) der er indledt forhandlinger med afgørelsens adressat og/eller førsteinstansen om projektilpasninger, og disse forhandlinger fører til, at klager trækker sin klage tilbage, eller
- 2) klager i øvrigt trækker sin klage tilbage, før Miljø- og Fødevareklagenævnet har truffet afgørelse i sagen.

Gebyret tilbagebetales dog ikke, hvis nævnet vurderer, at der er forhold, der taler imod at tilbagebetale gebyret, f.eks. hvis klagen trækkes tilbage meget sent, herunder efter at klager har haft et afgørelsesudkast i partshøring.

Søgsmål

Søgsmål til prøvelse af afgørelsen efter loven eller de regler, der fastsættes i medfør af loven, skal være anlagt inden 6 måneder efter, at er meddelt. Er afgørelsen offentlig bekendtgjort, regnes søgsmålsfristen fra bekendtgørelsen.