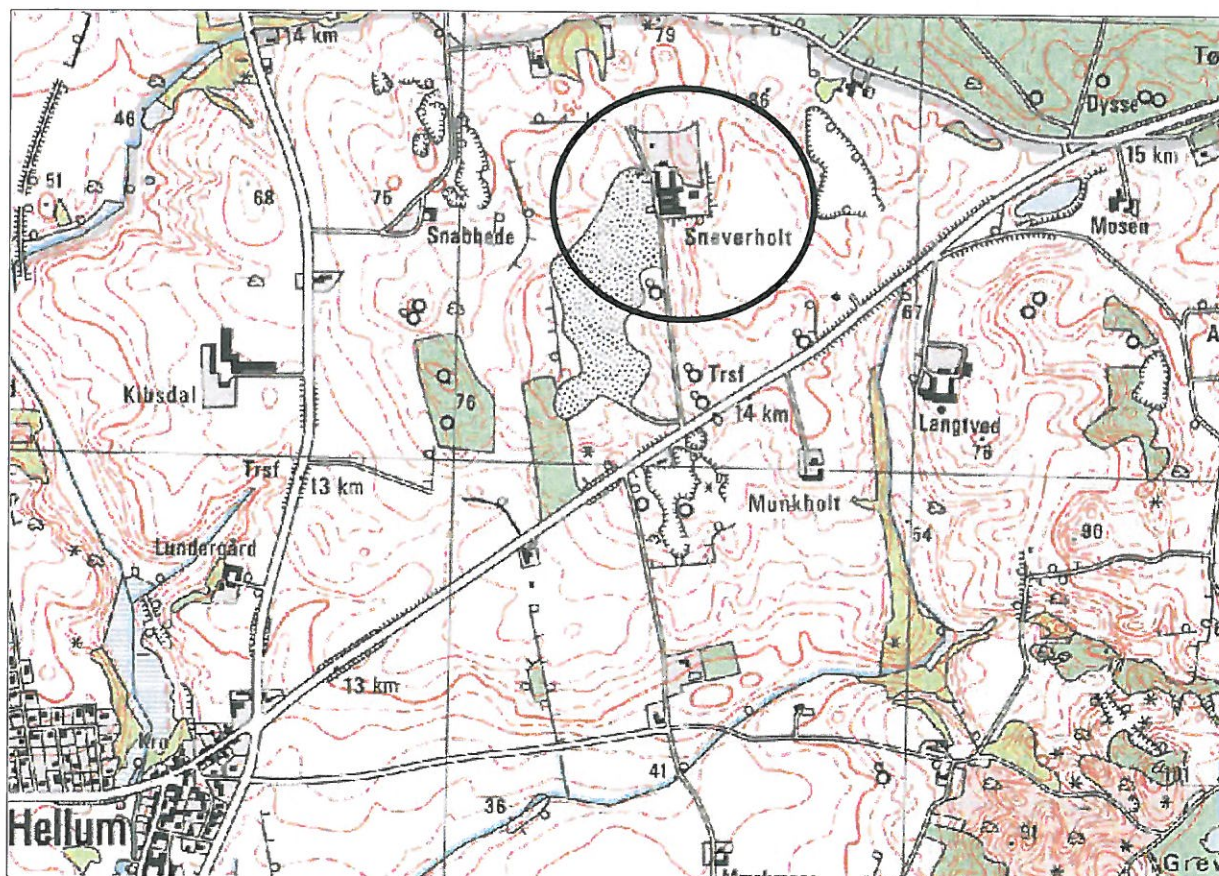




Miljøgodkendelse af svineproduktion  
på ejendommen ” Sneverholt” beliggende  
Dybvadvej 81  
9740 Jerslev J.



Godkendelse i henhold til miljøministeriets bekendtgørelse om godkendelse af liste-virksomhed (bekendtgørelse nr. 943 af 16. september 2004).

Virksomhedens art:	Husdyrproduktion for med mere end 250 dyreenheder.
Ejer	Lars Sneverholt Frederiksen, Dybvadvej 81, 9740 Jerslev J
Tilsynsmyndighed:	Brønderslev Kommune
Sagsbehandler:	Carsten Winther
Dato:	4. september 2006

Indholdsfortegnelse	Side
Ansøgning.....	3
Generelle vilkår .....	3
Vilkår for renere teknologi.....	4
Vilkår for indretning og drift.....	4
Vilkår for luft/ lugtforurening .....	5
Vilkår for støj .....	6
Vilkår for affald m.v. ....	6
Vilkår for skadedyr m.v. ....	7
Vilkår for spildevand .....	7
Vilkår for tilsyn og kontrol.....	7
Generelle forhold .....	10
Klagevejledning og offentliggørelse .....	11
<b>MILJØTEKNISK BESKRIVELSE</b>	
Forord .....	12
Lovgrundlag .....	12
Sagens bilag.....	12
Afstandsforhold .....	13
Dyrehold.....	13
Landbrugsareal / harmoniforhold: .....	13
Husdyrgødning .....	14
Indretning stalde.....	14
Transporter til og fra ejendommen.....	15
Råvarer og hjælpestoffer.....	15
Affald .....	16
Ikke teknisk resume.....	16
<b>MILJØTEKNISK VURDERING</b>	
Lokalisering.....	17
Lugt/Luftforurening.....	18
Støj og vejtransport.....	19
Håndtering af husdyrgødning m.v. ....	20
Affald .....	20
Skadedyr .....	21
Spildevand .....	21
Miljø- og ressourcestyring og renere teknologi.....	21
<b>BILAG</b>	
Bilag 1 Oversigtskort	
Bilag 2 Illustration af geneafstande	
Bilag 3 Oversigt over udbringningsarealer	

## Ansøgning.

Lars Sneverholt har ansøgt om tilladelse til ændring og udvidelse af svineproduktionen på landbruget "Sneverholt", beliggende på adressen Dybvadvej 81, 9740 Jerslev J.

Ansøgningsgrundlaget for udarbejdelse af miljøgodkendelsen er modtaget på Teknisk Forvaltning den 18. november 2005 fra LandboNord og er udarbejdet af konsulenterne Anna Birgitte Thing (planteavlskonsulent) og Elin Jensen (miljøtekniker). Herudover indgår ansøgers projektbeskrivelse til VVM-redegørelse ligeledes modtaget 18. november 2005 samt oplysninger fra forslag til regionplantillæg nr. 203 med VVM-redegørelse modtaget fra Nordjyllands Amt 3. februar 2006.

Sneverholt har i dag en produktion med 750 årssøer og 13.000 producerede smågrise. Denne produktion, svarende til 249 dyreenheder (DE), ønskes udvidet til en produktion af 760 årssøer, 22000 smågrise og 1400 slagtesvin (sopolte) svarende til 342 DE.

Ejendommen Sneverholt er beliggende i naturområde med ca. 360 m til nærmeste nabo. Sneverholt ligger ca. 1.350 m nordøst for landsbyen Hellum i Brønderslev kommune. Bedriftens udbringningsarealer ligger i en radius af 3 km fra produktionsanlægget på Dybvadvej 81.

Bedriftens arealer er beliggende i områder med drikkevandsinteresser, dog ligger et mindre areal i opland til Hellum vandværk (se kortbilag i regionplantillæg). Alle ejede udbringningsarealer er opland til Limfjorden, hvorimod hovedparten af de forpagtede arealer afvander til Kattegat.

Der skal ikke bygges nye stalde i forbindelse med udvidelsen, udvidelsen foregår indenfor bestående bygningsrammer.

På grundlag af de i sagen foreliggende oplysninger meddeler Brønderslev Kommune hermed miljøgodkendelse til drift af ovennævnte landbrugsejendom med 342 DE, på nedenstående vilkår. Godkendelsen er meddelt i medfør af kapitel 5 i Miljøbeskyttelsesloven (lov nr. 358 af 6. juni 1991, jf. lovbek. nr. 753 af 25. august 2001).

## Generelle vilkår.

1. Godkendelsen omfatter samtlige landbrugsmæssige aktiviteter på ejendommen beliggende Dybvadvej 81, 9740 Jerslev.
2. Vilkårene i denne godkendelse skal, hvis andet ikke er anført, være opfyldt fra den dato, hvor godkendelsen træder i kraft og udvidelsen/ændringen påbegyndes.
3. Etableringen skal være gennemført inden 2 år fra godkendelsens ikrafttræden. Er etableringen ikke fuldt gennemført indenfor de 2 år vil godkendelsen kun gælde

for det antal DE der ved udløbet af de 2 år eller i løbet af de 2 år er registreret på ejendommen.

4. Med denne miljøgodkendelse følger 8 års retsbeskyttelse. Vilkårene kan dog til enhver tid ændres efter reglerne i Miljøbeskyttelseslovens § 41a, stk. 2. Virksomhedens miljøgodkendelse skal, jf. § 17 i Godkendelsesbekendtgørelsen (bekendtgørelse nr. 943 af 16. september 2004), regelmæssigt og mindst hvert 10. år tages op til revurdering. Den første regelmæssige vurdering skal dog foretages, når der er forløbet 8 år.
5. Virksomheden må ikke udvides eller ændres bygnings- eller driftsmæssigt på en måde, der indebærer forøget forurening, før udvidelsen eller ændringen er godkendt i henhold til §33 i Miljøbeskyttelsesloven.
6. Der skal til enhver tid forefindes et eksemplar af denne miljøgodkendelse på ejendommen. Den ansvarlige for driften og de øvrige ansatte skal være bekendt med godkendelsens vilkår.
7. Sker der driftsuheld, hvor der opstår risiko for forurening af miljøet, skal redningsberedskabet på tlf. 112 straks underrettes, og efterfølgende skal der ske anmeldelse til Brønderslev Kommune.

#### Vilkår for renere teknologi.

8. Virksomheden er forpligtet til at inddrage renere teknologi i virksomhedens udvikling. Virksomheden skal arbejde på at nedbringe ressourceforbruget og affaldsmængden samt udledningen af forurenende stoffer til omgivelserne, så der på en økonomisk forsvarlig måde opnås en reduktion i miljøbelastningen. Virksomheden skal holde sig ajour med den nyeste viden om renere teknologi i landbrugssektoren.

#### Vilkår for indretning og drift.

9. Ejendommen skal fremover indrettes og drives i overensstemmelse med de oplysninger, der ligger til grund for denne godkendelse, samt med de ændringer, der eventuelt måtte fremgå af godkendelsens vilkår.
10. Ejendommen tillades drevet med en årsproduktion på maksimalt 760 årssøer, 22.000 smågrise 7,2 kg -30 kg, og 1.400 slagtesvin i vægtklassen 30-102 kg, svarende til i alt 342,5 DE, jf. Husdyrgødningsbekendtgørelsen (bekendtgørelse nr. 604 af 15. juli 2002).
11. Der skal altid være den tilstrækkelige opbevaringskapacitet til at husdyrgødningen kan udbringes så udbringningstidspunkter og den krævede udnyttelse af næ-

ringsstofferne kan opnås, dog minimum 9 måneders opbevaringskapacitet for bedriftens produktion af husdyrgødning, vaskevand m.v.

12. Der må kun udbringes gylle på de arealer, der er forudsat og taget stilling til i VVM-redegørelsen.
13. Der skal være fosforbalance på 0 kg P/ha/år for projektets ejede og forpagtede udbringningsarealer.
14. Udvaskningen af kvælstof fra rodzonen må ikke overstige 56 kg N/ha/år i gennemsnit fra projektets samlede landbrugsarealer.
15. Den gennemsnitlige koncentration af kvælstof i vand, der forlader rodzonen i de ca. 10 ha af projektets udbringningsarealer, der ligger i indvindingsopland til I/S Hellum Vandværk må ikke overstige 50 mg nitrat/liter.
16. Håndtering af gylle skal altid foregå under opsyn, således at spild undgås, og der tages størst muligt hensyn til omgivelserne.
17. Der skal etableres en påfyldningsplads ved gyllebeholderne til brug ved påfyldning af gylle. Pladsen skal være med tæt bund og afløb til enten en særskilt opsamlingsbeholder eller til gyllebeholderen.
18. Ved transport af husdyrgødning på offentlige veje skal transportvognens åbningsværk være forsynet med låg eller lignende, således at spild ikke kan finde sted.

### Vilkår for luft/lugtforurening.

19. Svineproduktionen skal indrettes og drives så ammoniakfordampningen fra stalde og lagre i alt ikke overstiger 4.300 kg N/år.  
I dokumentationen kan indgå effektivitetskontrol, foderkontrol, slagterifregninger eller lignende, hvor der for den senest forgangne planperiode (01/08 – 31/07) skal kunne dokumenteres foderforbrug (FE) og gram råprotein /FE for henholdsvis drægtige søer, diegivende søer, smågrise og slagtesvin. Endvidere skal antal, vægt, vægtintervaller og gennemsnitsvægt for de forskellige kategorier, samt antal grise /årsso for den pågældende periode kunne dokumenteres.
20. Landbrugsdriften på ejendommen må ikke give anledning til lugt- og støvgener, uden for ejendommens areal, som af tilsynsmyndigheden vurderes til at være væsentlige. Afkast m.m. skal renholdes således, at lugtgener begrænses mest muligt.
21. Ventilationsanlæg skal udføres således, at der ikke opstår væsentlige lugt- eller støjgener for de omkringboende. Staldventilatorer skal renholdes og justeres efter behov.

22. Såfremt driften medfører væsentlig flere lugtgener end forudsat ved udarbejdelse af denne godkendelse, kan tilsynsmyndigheden fastsætte yderligere skærpede vilkår for driften til minimering af lugtgenerne.

### Vilkår for støj.

23. Ejendommens bidrag til det ækvivalente, korrigerede støjniveau i dB(A) målt i skel ved nabobeboelse, må ikke overstige:

*Dag kl. 07.00 – 18.00 55 dB(A)*

*Aften kl. 18.00 – 22.00 45 dB(A)*

*Nat kl. 22.00 – 07.00 40 dB(A)*

*Maksimal værdien af støjniveauet må om natten ikke overstige 55 dB(A).*

Tiderne i skemaet er ikke midlingstider (gennemsnitsperioder), men de tidsrum, hvor grænseværdierne skal overholdes. Midlingstiderne fremgår af Miljøstyrelsens vejledning nr. 5/1984.

24. Normal kørsel med traktorer og landbrugsmaskiner er ikke omfattet af støjgrænserne i vilkår 23, dog bør kørsel om natten og på søn- og helligdage så vidt muligt begrænses.

### Vilkår for affald m.v.

25. Arealerne omkring bygninger og tilkørselsveje skal holdes ryddelige og fri for affald, foderrester, gødning m.v.
26. Virksomhedens olie- og kemikalieaffald skal til enhver tid opbevares i tæt emballage ( max 200 liter), og stå overdækket på fast, tæt bund uden mulighed for afløb til kloak, jord eller lignende og således, at der er opsamlingskapacitet til en mængde, svarende til rumindholdet af den størst benyttede beholder. Færligt affald skal afleveres på Modtagestation Vendsyssel I/S, Hjørring.
27. Animalsk affald, herunder selvdøde dyr, må ikke nedgraves eller opbevares sammen med fast eller flydende husdyrgødning. Bortskaffelse skal ske til autoriseret destruktionsanstalt og affaldet skal opbevares i lukket container eller lignende indtil afhentning således, at der ikke opstår uhygiejniske forhold.

- 28 Der må ikke foretages afbrænding af affalds- eller spildprodukter på virksomheden.
- 29 Der må ikke deponeres affald på virksomheden.

### Vilkår for skadedyr m.v.

- 30 På ejendommen skal der foretages en effektiv fluebekæmpelse i overensstemmelse med de af Statens Skadedyrslaboratorium seneste fastsatte retningslinier, Retningslinierne opdateres 1 gang årligt. Bekæmpelsen skal desuden foretages på tilsynsmyndighedens forlangende. Endvidere skal gener fra andre skadedyr ligeledes straks afhjælpes.
- 31 Opbevaring af foder skal ske på en sådan måde, at der ikke opstår risiko for tilhold af skadedyr (rotter m.v.).

### Vilkår for spildevand.

- 32 Processpildevand fra stalde og lignende skal ledes til gyllesystemet eller anden opsamlingsbeholder.
- 33 Rengøring af sprøjteudstyr samt påfyldning af sprøjtemiddel til marksprøjte skal foregå på en fast plads med tæt bund og afløb til opsamlingsbeholder eller til gyllebeholder. Skylning af marksprøjten kan dog foregå ved, at skyllevandet spredes på den mark, der lige er sprøjtet.

### Vilkår for tilsyn og kontrol

- 34 På tilsynsmyndighedens forlangende skal virksomheden dokumentere overholdelse af denne godkendelses vilkår.
- 35 Der skal til enhver tid foreligge dokumentation for, at affald bortskaffes miljømæssigt forsvarligt. Dette gøres ved på tilsynsmyndighedens forlangende at fremvise kvittering for korrekt aflevering heraf.
- 36 Der skal til enhver tid over for tilsynsmyndigheden kunne fremlægges gødningsregnskab, som kan dokumentere, at gødningen udbringes miljømæssigt forsvarligt i henhold til Husdyrgødningsbekendtgørelsen, samt sikkerhed for, at der altid forefindes den tilstrækkelige opbevaringskapacitet.

### Støj

---

- 37 Virksomheden skal efter anmodning fra tilsynsmyndigheden dokumentere, at vilkår om støj (vilkår nr.23) er overholdt. Dokumentation for overholdelse af støjkraevne kan være i form af målinger i ejendommens omgivelser (under fuld drift) eller kildestyrkemålinger ved de enkelte støjkilder kombineret med beregninger efter den fælles nordiske beregningsmodel for industristøj.

Kravet om dokumentation af støjforholdene kan højst fremsættes en gang årligt, med mindre den seneste kontrol viser, at vilkår nr. 23 ikke kan overholdes.

Støjmålinger skal udføres som beskrevet i Miljøstyrelsens til enhver tid gældende støjberegningsvejledning (vejl. nr. 5 1984, vejl. nr. 6 1984, vejl. nr. 5 1993), og foretages i punkter, som forinden aftales med tilsynsmyndigheden.

Beregninger skal ledsages af oplysninger om beregningsforudsætninger, som er nødvendige for vurdering af rigtigheden af beregningsresultaterne. Specielt skal støjkilderne beskrives og deres kildestyrke angives.

Støjmålinger eller -beregninger skal i øvrigt udføres efter reglerne i målebekendtgørelsen (bek. Nr. 637 af 30. juni 1997), samt af et firma, som er akkrediteret til at udføre disse målinger/beregninger

- 38 Rapport med resultat af målinger / beregninger skal indsendes til tilsynsmyndigheden senest 1 måned efter målingernes udførelse.  
Viser støjmålinger / -beregninger, at vilkår nr. 23 ikke er overholdt, skal der efter nærmere aftale med tilsynsmyndigheden foretages afhjælpende foranstaltninger.

## Lugt/Luft

- 39 Virksomheden skal efter anmodning fra tilsynsmyndigheden dokumentere det samlede lugtbidrag fra virksomheden.

Virksomheden skal på kommunens anmodning, dog max. 1 gang årligt, fremsende den fornødne dokumentation i form af målinger og evt. beregninger. Kravet om dokumentation af lugtforholdene kan højst fremsættes en gang årligt.

Dokumentationen skal danne grundlag for tilsynsmyndighedens vurdering af, om lugtgenerne er over eller under niveauet for, hvad der kan accepteres. Inden dokumentationsprogrammet iværksættes, skal programmet godkendes af tilsynsmyndigheden. Dog skal det pointeres, at der ved prøvetagning skal være tale om en repræsentativ prøve.

Foranlediges en lugtmåling udført med baggrund i klage fra en nabo, skal en lugtmåling tage udgangspunkt ved klagers beboelse, for en vurdering af lugtbi-



draget fra virksomheden.

- 40 Beregning af lugtgener skal udføres af et firma, der er akkrediteret til at udføre disse målinger/beregninger, eller som kan godkendes af tilsynsmyndigheden. Lugtberegningen kunne f.eks. være en af OML – modellerne. Rapport med resultat af målinger / beregninger skal indsendes til tilsynsmyndigheden senest 1 måned efter målingernes udførelse.
- 41 Viser lugtmålinger/-beregninger, at virksomheden giver anledning til øget lugtbidrag end forudsat ved meddelelse af denne godkendelse, skal der efter nærmere aftale med tilsynsmyndigheden foretages afhjælpende foranstaltninger.
- 42 Kontrol af vilkår om maximal ammoniakfordampning på årligt 4.300 kg N vil af tilsynsmyndigheden ske ved indregning af de dokumenterede værdier (vilkår 19) i den til en hver tid værende nyeste version af det fællesamtslige regneark som beregner kvælstofoverskud, fosforoverskud samt ammoniakfordampning. Andre fremtidige anerkendte regneprogrammer for beregning ammoniakfordampning vil ligeledes kunne benyttes af tilsynsmyndigheden til kontrol af ammoniakfordampningen.

Dokumentationen (vilkår 19) skal indsendes til Teknisk Forvaltning 1 gang årligt senest 1 måned efter udløb af en planperiode og første gang efter udløb af første hele planperiode efter godkendelse.

## Journal

- 43 Virksomheden skal føre journal, der skal opbevares i mindst 5 år. Journalen skal forevises tilsynsmyndigheden på forlangende.

I journalen registreres følgende:

- Produktionens størrelse (vilkår 10) .Opgørelsen kan bestå af den pågældende del af bedriftsløsningen samt af slagterifregninger.
- Registrering af den forventede og faktiske affaldsproduktion i henhold til bestemmelserne i Miljø og Energiministeriets bekendtgørelse nr. 619 af 27. juni 2000.
- Eventuelle skriftlige aftaler om leje eller udleje af gødningsopbevaringskapacitet.
- Evt. aftaler eller forpagtningsaftaler af jord eller staldanlæg på anden ejendom.

## Næringstoffer

### 44 Ansøger skal årligt dokumentere overfor tilsynsmyndigheden:

At udvaskningen af kvælstof fra rodzonen ikke overstiger 56 kg N/ha/år i gennemsnit fra projektets samlede landbrugsarealer, og at den gennemsnitlige koncentration af kvælstof i vand, der forlader rodzonen i de ca. 10 ha af projektets udbringningsarealer, der ligger i indvindingsopland til I/S Hellum Vandværk ikke overstiger 50 mg nitrat/liter.

Dokumentationen for udvaskningen fra rodzonen skal første gang udarbejdes på baggrund af og samtidig med sædskifte- og gødningsplanen for førstkommende dyrkningsår efter endelig godkendelse. Herefter skal ny beregning foretages og indsendes til kommunen en gang om året.

Ved beregning af udvaskningen fra rodzonen skal beregningsprogrammet SimIIIb benyttes. Programmet er udarbejdet på grundlag af Danmarks Jordbrugsforskningsrapport nr. 32: "Empirisk model til beregning af kvælstofudvaskning fra rodzonen", september 2000. Såfremt der fremkommer en nyere og bedre beregningsmodel skal denne, på kommunens foranledning, benyttes.

At der er fosforbalance på 0 kg P/ha/år for projektets ejede og forpagtede udbringningsarealer som dokumenteres ved årlig beregning og indsendelse af P næringsstofbalance til Teknisk Forvaltning samtidig med dokumentation for N udvaskningen fra rodzonen jævnfør ovenfor.

## Generelle forhold.

Godkendelsen omfatter de miljømæssige forhold, der er defineret ud fra Miljøbeskyttelseslovens kapitel 5, Godkendelsesbekendtgørelsen og vejledningen i godkendelse af husdyrbrug, dvs. forhold af betydning for det eksterne miljø.

Ansøger er selv ansvarlig for at indhente øvrige fornødne godkendelser eller tilladelser.

Det skal endvidere bemærkes, at indtil der er forløbet 8 år efter meddelelse af godkendelsen, må tilsynsmyndigheden som hovedregel ikke ændre vilkårene heri. Egenkontrolvilkår er dog undtaget fra denne beskyttelse.

Tilsynsmyndigheden skal mindst hvert 10. år tage den samlede godkendelse op til revidering og om nødvendigt ændre vilkårene heri. Den første regelmæssige revidering skal foretages 8 år efter endelig godkendelse.

Herudover skal godkendelsen tages op til revurdering i tilfælde af, at forureningen medfører miljømæssige skadevirkninger, der ikke kunne forudsiges, eller der er skabt teknisk mulighed for at nedbringe emissionerne betydeligt eller andre forhold nævnt i Miljøbeskyttelseslovens § 41 a.

## Klagevejledning og offentliggørelse

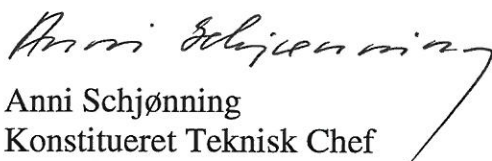
Afgørelsen, der alene vedrører forholdene i henhold til miljøbeskyttelsesloven, kan inden 4 uger efter afgørelsens annoncering, påklages til Skov- og Naturstyrelsen.

Klageberettiget er ansøger og enhver, der har en individuel, væsentlig interesse i sagen. Øvrige klageberettigede orienteres ved kopi samt ved annoncering i Oplandsavisen.

Eventuel klage stiles til Skov- og Naturstyrelsen, men indsendes til Brønderslev Kommune, Teknisk Forvaltning, Ny Rådhusplads 1, 9700 Brønderslev, som videre-sender klagen med sagens akter. Såfremt afgørelsen påklages, vil dette blive meddelt ansøger.

Denne afgørelse kan endvidere indbringes for domstolene, jf. Miljøbeskyttelseslovens § 101. En eventuel sag skal være anlagt inden 6 måneder efter annonceringen.

Med venlig hilsen

  
Anni Schjøning  
Konstitueret Teknisk Chef

  
Carsten Winther  
Miljømedarbejder

### **Kopi sendt til:**

- . Nordjyllands Amt, Niels Bohrs Vej 30, 9220 Aalborg Øst.
- . Embedslægeinstitutionen, Vesterbro 81B, 1. sal. Box 1826, 9100 Aalborg.
- . Arbejdstilsynet, Hobrovej 461, 9200 Aalborg SV.
- . LandboNord, Valdemarsgade 20, 9700 Brønderslev.
- . Danmarks Naturfredningsforening, Masnedøgade 20, 2100 København Ø.
- . NOAH, Nørrebrogade 39, 1. tv., 2200 København N. Att.: Knud Clemmensen.
- . Brønderslev Lystfiskeriforening v/ Jens Andersen Vester Alle' 19, 9760 Vrå
- . Danmarks Sportsfiskerforbund, Worsågade 1, 7100 Vejle.
- . SID, Miljøudvalget, Vestergårdsgade 16, 9700 Brønderslev.
- . Friluftsrådet v/Thomas E. Jensen. Kragkærvej 5, 9800 Hjørring.

## MILJØTEKNISK BESKRIVELSE

### Forord

Lars Sneverholt Frederiksen, Dybvadvej 81, 9740 Jerslev J, har den 18. november 2005 søgt Brønderslev Kommune om miljøgodkendelse til ændring og udvidelse af svineproduktionen på ejendommen Dybvadvej 81. Ansøgningen vedrører ændring og udvidelse af svineproduktionen til i alt 342,4 dyreenheder (DE) på årsbasis.

Ejendommen har i dag en produktion på 750 årssøer og 13.000 smågrise (7,2-30 kg) svarende til 248,7 DE. Der ansøges om en årlig produktion på 760 årssøer, 22.000 smågrise (7,2-30kg) og 1.400 slagtesvin 30-102 kg.

Ifølge ansøgers projektbeskrivelse er markedssituationen i øjeblikket meget vanskelig ved salg af 7 kg's grise, derfor ønskes besætningen udvidet med en produktion af smågrise fra 7 kg – 30 kg. Det betyder en mere stabil afsætning af grisene både med hensyn til leverance og pris pr. enhed plus, at smågrise ved 7 kg undgår transport over lange afstande. Hertil kommer en lille justering af so antallet (en stigning på 10 årssøer) og en polte produktion på 1.400.

Der skal ikke bygges nyt stald anlæg i forbindelse med udvidelsen, udvidelsen foregår ved renovering af det eksisterende staldsystem. Renovering af eksisterende stalde tilgodeser også miljø og arbejdsforhold i staldene. Produktionsanlægget ændrer hermed ikke udseende i landskabet.

Da det ansøgte dyrehold overstiger 250 dyreenheder DE, er sagen ligeledes omfattet af reglerne i lov om planlægning (VVM-proceduren), og Nordjyllands amt udarbejder derfor sideløbende et regionplantillæg for den ansøgte udvidelse.

Dette forslag til miljøgodkendelse offentliggøres samtidig med regionplanforslaget

### Lovgrundlag

Ansøgningen er behandlet og godkendelsen er udarbejdet i henhold til bekendtgørelse om godkendelse af listevirksomhed, (Godkendelsesbekendtgørelsen) Miljøministeriets bekendtgørelse nr. 943 af 16. september 2004.

### Sagens bilag

Følgende bilag er indgået i behandling af sagen:

Ansøgning om miljøgodkendelse samt ansøgers projektbeskrivelse til VVM-redegørelsen modtaget fra LandboNord 18. november 2005.

Forslag til tillæg nr. 203 til regionplanen med tilhørende VVM-redegørelse modtaget fra Nordjylland Amt 3. februar 2006

## Afstandsforhold

Ejendommen Sneverholt er beliggende i landzone i naturområde med ca. 360 m til nærmeste nabo. Sneverholt ligger ca. 1.350 m nordøst for landsbyen Hellum i Brønderslev kommune. Bedriftens udbringningsarealer ligger i en radius af 3 km fra produktionsanlægget på Dybvadvej 81.

Bedriftens arealer er beliggende i områder med drikkevandsinteresser, dog ligger et mindre areal i opland til Hellum vandværk. Alle ejede udbringningsarealer er opland til Limfjorden, hvorimod hovedparten af de forpagtede arealer afvander til Kattegat.

## Dyrehold

Efter ændringen bliver årsproduktionen på 760 årssøer, 22.000 stk. smågrise i vægtklassen 7,2-30 kg, og 1.400 slagtesvin i vægtklassen 30-102 kg svarende til 342,4 DE. Ændring og udvidelse af dyreholdet planlægges gennemført efter at alle fornødne godkendelser og tilladelser foreligger, og forventes afsluttet inden for miljøgodkendelsens rammer.

## Landbrugsareal / harmoniforhold/arealkrav:

### *Harmonibehov*

Til ejendommen "Sneverholt" er der tilknyttet 143,9 ha udbringningsareal. Hertil kommer forpagtninger på 80,3 ha, samt gylleaftaler på 24,3 ha. Det giver i alt et udbringningsareal på 248,5 ha.

### *Beregning af harmonibehov*

Status	DE pr. ha	Areal ha	Antal DE
Ejet	1,4	143,9	201,5
Forpagtet	1,4	80,3	112,4
Gylleaftale	1,4	24,3	34,0
I alt			347,9

Tabellen viser en oversigt over maks. antal dyreenheder pr. ha og samlet, samt at der må udbringes husdyrgødning fra 347,9 DE. Det betyder at harmonireglerne er opfyldt på ejendommen efter udvidelsen. Plantedirektoratet er kontrolmyndighed på dette område, og har tilsynet hermed.

### Beregning af arealkrav

Beregning ( % af harmoniareal)	Antal DE/ha	Intervallet DE	Arealkrav ha
25 %	1,4	0-120	21,4
60 %	1,4	121-250	55,7
100 %	1,4	251-342,4	66,0
I alt			143,1

Arealkravet (ejerkrav) er 143,1 ha beregnet ud fra et harmoniareal svarende til 1,4 DE/ha. Jordbrugskommissionen er kontrolmyndighed på dette område, og har tilsynet hermed.

Der er 143,9 ha ejet omdriftsareal uden brak på "Sneverholt" på udvidelsestidspunktet. Det forudsættes, at ejendommen Hellumlundvej 36 sammenlægges med Sneverholt (Dybvadvej 81), hvor produktionsudvidelsen skal finde sted. Arealkravet er hermed opfyldt. Sammenlægningen af de to ejendomme vil finde sted inden produktionsudvidelsen påbegyndes.

### Husdyrgødning

Husdyrgødning håndteres som gylle. Ifølge ansøgningen produceres der efter udvidelsen årligt 7.650 tons gylle.

Den samlede opbevaringskapacitet er opgjort til 8.110 m<sup>3</sup>, hvilket svarer til 12,7 mdr's opbevaringskapacitet. Den tilstrækkelige opbevaringskapacitet er beregnet til 9,0 mdr.

### Opbevaringsanlæg:

Anlæg	Rumindhold
Gyllebeholder Dybvadvej 81 opført 1991	1080 m <sup>3</sup>
Gyllebeholder Dybvadvej 81 opført 1994	1080 m <sup>3</sup>
Gyllebeholder Dybvadvej 81 opført 1996	2000 m <sup>3</sup>
Gyllekummer i ældre stalde	500 m <sup>3</sup>
Gyllekummer i nyere stalde	450 m <sup>3</sup>
Gyllekapacitet på Ny Møllevej	2000 m <sup>3</sup>
Restkapacitet Håndsbækvej 62	1000 m <sup>3</sup>
<b>I alt</b>	<b>8.110 m<sup>3</sup></b>

### Indretning stalde

Der skal ikke bygges nye stalde i forbindelse med udvidelsen, udvidelsen foregår ved renovering af det eksisterende staldsystem.

### Ventilation:

Staldanlæggene er traditionelt ventileret over tag med 36 afkast jævnt fordelt over bygningerne. Ventilationskapaciteten er tilpasset dyreholdet i de enkelte staldafsnit så dyrenes behov for luft justeres efter behovet i min. og max. situationen. For samtlige stalde ligger ventilationskapaciteten i alt mellem 50.000 og 260.000 m<sup>3</sup>/time.

### Transporter til og fra ejendommen

Transporter til og fra ejendommen	Antal/mængde pr. år		Kapacitet pr. transport	Antal transporter pr. år	
	Før udvidelse	Efter udvidelse		Før udvidelse	Efter Udvidelse
Salg af 30 kg grise	13.000 stk	22.000 stk	1 gang pr. uge 250/425 grise pr gang	52	52
Salg af 7 kg grise	5.500 stk	0 stk	Hver 3. uge	17	0
Søer til slagteri	280 stk	300 stk	5-6 styk	52	52
Døde dyr, 4%	500 stk	900 stk	9/17 pr. gang	52	52
Indkøbte foderstoffer	365 tons	555 tons	14/22 tons	26	26
Eget korn/afgrøder	1185 tons	1665 tons	15 tons	79	79
Indkøbt korn		500 tons	35 tons		15
Halm fra mark	800 big-baller	800 big-baller	16 baller	50	50
Gylle	Tons	5737 tons	20 tons		287
Dybstrøelse	Tons	Tons	12 Tons		

Ca 90% af gyllen udbringes i forårs månederne. De resterende 10% til vinterraps om efteråret. Korn og halmtransporter sker kun i høstperioden. Transporter med dyr og indkøbt foder er jævnt fordelt over hele året.

### Råvarer og hjælpestoffer

Råvare og hjælpestoffer (tons, m <sup>3</sup> , kg, l)			
(Faktisk/beregnet)	Før udvidelse	Efter Udvidelse	Opbevaring /f. eks tanktype og indretning)
Dieselolie til traktorer m.v.	22.012 liter	30.000 liter	Dieseltanke ved bygning 9 og 13 (se plan)
Benzin	200 liter	200 liter	
Smøreolie	500 liter	500 liter	I bygning 10
Halm til halmfyr	800 big-baller	800 big-baller	I bygn. 22 og 19 samt på anden ejendom
Elforbrug	242.800 kwh	250.000 kwh	
Kunstgødning	41.705 kg		
Pesticider	Ja	Ja	Opbevares i aflåst kemirum i bygn. 9
Vandforbrug (beregnet ud fra normværdier)	Før etableringen		Efter etableringen
Drikkevand og vaskevand, drift	Ca.13.000 m <sup>3</sup>		Ca 15.000 m <sup>3</sup>
Drikkevand og vaskevand priv.	170 m <sup>3</sup>		170 m <sup>3</sup>

Vandforsyning sker fra egen vandboring.

## Affald

Dagrenovation afhentes hver uge af Brønderslev kommunes renovationsordning.

Blandet brændbart affald afleveres på genbrugsplads eller afhentes af AVV.

Døde dyr afhentes af DAKA 1 gang pr. uge.

Gamle dæk afhentes af AVV eller afleveres til værksted.

Skrotjern afhentes af Sæby produkthandel efter behov.

Evt. byggeaffald som betonrester, tegl eller eternit bortskaffes i henhold til Brønderslev Kommunes affaldsregulativ.

Sprøjterester (kun små mængder) og tom emballage afleveres til Marius Pedersen (EMAs godkendt Modtagestation Vendsyssel).

Kanyler, medicinrester og tomme medicinglas afleveres til Modtagestation Vendsyssel.

Akkumulatorer, andre batterier fra værktøj, lysstofrør, spildolie, oliefiltre og spraydåser afleveres til eller afhentes af AVV.

## Spildevand

Rengøringsvand og drikkevandsspild er indregnet i gyllemængden med 1110 m<sup>3</sup>. Huspildevand ledes til trikstank/septiktank og herfra til nedsivning.

## Ikke teknisk resume

Ejendommen "Sneverholt" Dybvadvej 81, som ejes af Lars Sneverholt Frederiksen har søgt Nordjyllands Amt og Brønderslev Kommune om tilladelse til udvidelse af eks. svinebrug fra 249 DE til 342,4 DE.

Da det ansøgte husdyrhold overstiger 250 dyreenheder (DE), er dyreholdet forpligtet af reglerne for VVM og miljøgodkendelse. En redegørelse som beskriver Vurderinger af Virkninger på Miljøet (VVM) udarbejdes i samarbejde mellem ejer Lars Sneverholt Frederiksen, Nordjyllands Amt og konsulenter i LandboNord. Miljøgodkendelsen udarbejdes af Brønderslev Kommune efter oplysninger fra ansøger og konsulenter i LandboNord, samt Amtets VVM-redegørelse.

Ejendommens husdyrhold består i dag af 750 årssøer og 13.000 smågrise (7,2-30 kg). Der sælges ca. 5.000 grise ved fravæning (7,2 kg). Dette dyrehold udgør 248,7 DE. Der ansøges om udvidelse af dyreholdet således den fremtidige produktion bliver på 760 årssøer og 22.000 smågrise (7,2 – 30 kg) samt egen polteproduktion (1400 grise fra 30 – 102 kg). Denne produktion udgør 342,4 DE.

Der er opført staldbygninger på ejendommen som kan rumme den ansøgte produktion. Gyllen kan opbevares i ejendommens egne gylletanke og lejede tanke. Det er derfor



ikke nødvendigt at bygge nye stalde eller opbevaringsanlæg i forbindelse med den ansøgte udvidelse.

Lars Sneverholt Frederiksen er indstillet på i videst muligt omfang at begrænse de påvirkninger, som ejendommens produktion kunne tænkes at have på natur, miljø, landskab og naboer til ejendommen og udbringningsarealer.

Ejendommen fremtræder velholdt og ryddelig. Der har hidtil ikke været klager over ejendommens drift.

Bedriftens udbringningsarealer er beliggende i områder med drikkevandsinteresser, dog ligger et mindre areal i opland til Hellum vandværk. Alle ejede udbringningsarealer er opland til Limfjorden, hvorimod hovedparten af de forpagtede arealer afvander til Kattegat. I denne miljøgodkendelse er der bl. a. fastsat vilkår om maximal udvaskning af kvælstof fra rodzonen i indvindingsoplandet til Hellum Vandværk.

Transport af husdyrgødning på offentlig vej er nødvendig i samme omfang som hidtil. Der vil dog forekomme flere transporter af gylle, foderstoffer og dyr, stigningen i antallet af transporter vil være proportional med udvidelsen.

## MILJØTEKNISK VURDERING

### Lokalisering

Ejendommen er beliggende i det åbne land, uden naboer og/eller samlet bebyggelse i umiddelbar nærhed.

Nedenfor er angivet afstande fra staldbygninger til anden bebyggelse m.v.:

Afstand fra staldbygning til:	Afstand Faktisk	Beregnet geneafstand	Beregnet Konsekvens-område	Husdyrgødningsbekendtgørelsens afstandskrav
Enkelt vandindvinding	50 meter			25 meter
Fælles vandindvinding	> 1000 meter			50 meter
Vandløb	> 50 meter			15 meter
Offentlig vej	400 meter			15 meter
Naboskel	145 meter			30 meter
Nabobeboelse (u.lb.pligt)	360 meter			100 meter
Byzone (zoneområde 1) (Jerslev)	Ca. 5000 meter	511 meter	715 meter	300 meter
Samlet bebyggelse (zoneområde 2)	Ca. 1350 meter	287 meter	715 meter	300 meter
Boliger i landzone (zoneområde 3)	Ca. 360 meter	162 meter	715 meter	100 meter

Det vurderes, at ejendommens lokaliseringsforhold er tilfredsstillende for et landbrug af denne størrelse.

## Lugt/Luftforurening

### LUGT

Udsugningsluften fra stalde indeholder forurenende og / eller generende mængder af luftformige og partikulære stoffer, herunder støv, ammoniak, svovlbrinte og lugtstoffer. Desuden fremkommer lugt ved håndtering / udbringning af gylle.

I forbindelse med dyrehold vil der altid forekomme lugt i form af lugtstoffer, som afgives sammen med fordampningen af ammoniak. Mange forhold kan influere på lugtemissionen fra stalde. Ud over arten, antallet, størrelsen samt sammensætningen af dyreholdet er det f.eks. staldindretning, ventilationsanlæggets udformning, belægningsgrad, strøelse, gødningshåndtering, fodring, drikkevandssystem samt hygiejne i stalden.

For at begrænse ventilationsluftens lugtindhold er det vigtigt, at sikre en god staldhygiejne, og at produktionsforhold og arbejdsgange tilrettelægges, så dannelse af lugtende stoffer begrænses mest muligt, således at mindst mulig lugt bortventileres til det fri.

Det samlede lugtindtryk fra staldventilationen skyldes en lang række lugtintensive stoffer, som optræder i forskellige blandinger og i ret små mængder. De vigtigste stoffer er ammoniak, aminer, svovlbrinte og mercaptaner.

Ejendommen er beliggende i landzone ca. 360 meter fra nærmeste nabo og ca. 1350 meter fra nærmeste landsby (Hellum). Ifølge alment accepterede retningslinier for begrænsning af lugtgener (Vejledende retningslinier for vurdering af lugt og begrænsning af gener fra stalde, 2. udgave udarbejdet maj 2002 af Miljøcenter Fyn/Trekantområdet), kan der beregnes en teoretisk geneafstand til nærmeste nabo / samlet bebyggelse / byzone. Geneafstanden vil sige den afstand, der minimum bør være til nærmeste nabo / samlet bebyggelse / byzone, for at bedriftens produktion ikke vil give anledning til væsentlige lugtgener. Endvidere er beregnet konsekvensområde for ejendommens lugtafgivelse. Konsekvensområdet vil sige det område, hvor lugten fra ejendommen kan lugtes – uden at det af den grund vurderes at være til gene for omkringboende.

Brønderslev Kommune har beregnet geneafstanden, for 3 kategorier/områdetyper:

- ”Boligområde i byzone samt sommerhusområde” (zoneområde I),
- ”Byzoneområde i øvrigt samt landsby uden erhvervsmæssigt husdyrbrug (=samlet bebyggelse i landzone)” (zoneområde II) og
- ”Boliger i landzone uden tilknytning til landbrugserhverv” (zoneområde III)

Geneafstanden er beregnet til henholdsvis at være minimum 511 meter, 287 meter og 162 meter.

Nærmeste nabo / samlet bebyggelse / bolig i byzone er således placeret uden for de beregnede geneafstande for boliger.

Brønderslev Kommune har ligeledes beregnet det teoretiske konsekvensområde, hvor lugt kan registreres. Konsekvensområdet er beregnet til 715 meter efter udvidelse af dyreholdet.

På bilag 2 er de beregnede geneafstande illustreret.

Det at have et dyrehold af en størrelse, som hermed miljøgodkendes, vil - alt andet lige - give anledning til lugtgener på grund af lugtemission. Tilsynsmyndigheden kan fastsætte yderligere skærpede vilkår for driften til minimering af lugtgener, såfremt udvidelsen medfører væsentlig flere lugtgener end forudsat ved udarbejdelse af denne godkendelse.

Ved udarbejdelse af denne miljøgodkendelse er beregnet og forudsat en lugtemission på 26.140 LE/s svarende til en geneafstand på 162 meter for zoneområde III.

Det er Brønderslev kommunes opfattelse, at produktionen på ejendommen, på baggrund af de afgivne oplysninger, ikke vil give anledning til væsentlig lugtgener for omkringboende.

Det skal oplyses, at vurderingen af lugtforholdene udelukkende er foretaget med baggrund i lugtberegning af kg dyr på stald.

## LUFT

Ansøger har beregnet en lavere procentvis emission til luften af ammoniak fra stald og lager end hvad produktionsudvidelsen svarer til. Dette opnås ved forbedret fodring. Med baggrund i regionplantillæggets retningslinier og amtets vurderinger af emissionens virkning på den omgivende natur, er denne forholdsmæssigt mindre ammoniakfordampning fastholdt som et vilkår i miljøgodkendelsen, så projektets kvælstoftab i form af ammoniak fra stald og lager maksimalt må udgøre 4.300 kg N/år.

## Støj og vejtransport

Der vil fremkomme støj primært fra staldenes ventilatorer, fra transport til og fra ejendommen, gyllepumpe, alt forefaldende arbejde med traktorer, fodring, markarbejde, samt støj fra dyrene.

Det er efter Brønderslev Kommunes skøn rimeligt, at sikre de omboende mod væsentlige støjgener ved at stille konkrete krav til den maksimalt tilladte støjmission. Der stilles derfor i godkendelsen krav om overholdelse af konkrete støjgrænser, og ligeledes krav om målinger, såfremt der skulle opstå begrundet tvivl om, hvorvidt ejendommens drift kan leve op til de fastsatte grænser.

Det er vurderet, at ejendommens drift efter udvidelsen, i kraft af beliggenheden, ikke vil give anledning til støjgener for omboende.

Der vil blive et større antal gylletransporter proportionalt med udvidelsen i DE efter udvidelsen, men det ventes ikke at give anledning til væsentlig forøgede gener, og de

angivne transportruter fra ejendommen til udspretningsarealerne er vurderet som hensigtsmæssige.

## Håndtering og udspredning af husdyrgødning.

Gyllelagerets opbevaringskapacitet er på i alt 8.110 m<sup>3</sup>, hvilket svarer til en opbevaringskapacitet for bedriften på 12,7 måneder. Den tilstrækkelige opbevaringskapacitet er af planteavlskonsulent beregnet til 9,0 måneder. Husdyrgødningsbekendtgørelsens § 8, samt vilkår nr. 11 overholdes således.

For at undgå spild af gylle, ved tømning af gyllebeholder og påfyldning af gyllespreder, stilles der krav om, at der etableres en påfyldningsplads med afløb til gyllesystemet eller anden opsamlingsbeholder.

Ejendommen råder over tilstrækkeligt areal til opfyldelse af harmonibestemmelserne, da der er indgået aftale om forpagtning og aftale om gylleudspretning.

Ved ændring af udspretningsarealer for husdyrgødning både ejede, forpagtede, og udspretningsaftaler - skal opmærksomheden henledes på, at disse skal VVM screenes.

Med baggrund i retningslinierne i amtets forslag til regionplantillæg har miljøgodkendelsen vilkår om max udvaskning på 50 mg nitrat pr. liter ud af rodzonen for den del af udbringningsarealerne, som ligger i indvindingsopland til I/S Hellum Vandværk. For øvrige udbringningsarealer vurderer amtet, at generelle landbrugsregler vil være tilstrækkelige.

I overensstemmelse med amtets administrationsgrundlag har ansøger dokumenteret, at der er fosforbalance i den ansøgte produktion (ejede og forpagtede arealer), og at den arealvægtede udvaskning fra rodzonen ikke overstiger 56 kg N/ha/år, hvilket svarer til maksimalt 14 kg N/ha/år til Limfjorden. Disse dokumenterede forudsætninger fastholdes som vilkår i miljøgodkendelsen.

## Affald

Fra ejendommen kan der forventes døde dyr, som afleveres til destruktionsanstalt, DAKA. Desuden vil der være pesticidrester samt klinisk risikoaffald som kanyler m.v. For at undgå at der opstår uhygiejniske forhold, skal opbevaring af selvdøde dyr foregå i lukket container eller lignende indtil bortskaffelse til autoriseret destruktionsanstalt. Kemikalier, bekæmpelsesmidler samt tom emballage herfra skal opbevares i giftrum. Farligt affald (olie- og kemikalieaffald) skal for at undgå forurening af jord og grundvand opbevares på befæstet areal med overdækning og uden mulighed for afløb. Det skal gøres opmærksomt på, at ud over vilkårene om affald i denne godkendelse, gælder også regler fastsat i Brønderslev Kommunes affaldsregulativ.

Endvidere skal opmærksomheden henledes på, at der jf. Affaldsbekendtgørelsen skal føres register over bedriftens affaldsproduktion. Skemaer herfor samt vejledning og et eksempel hæfte fremsendes i forbindelse med miljøtilsyn på bedriften.

## Skadedyr

I forbindelse med dyreholdet kan der forekomme gener fra skadedyr (rotter, mosegrise m.v.), som straks skal afhjælpes, samt gener fra fluer, som skal bekæmpes effektivt, hvorfor der stilles vilkår herom.

## Spildevand

Ejendommens spildevand omfatter overfladevand, processpildevand samt sanitært spildevand. Overfladevandet/tagvandet ledes henholdsvis til terræn og dræn fra de bygninger hvor der sker opsamling. Processpildevandet – det vil sige vaskevand fra staldene ledes til gyllesystem. Eksisterende nedsivning af sanitært spildevand fra stuehuset og mandskabsbygning ved svinestald fortsætter som hidtil, og er ikke omfattet af denne godkendelse.

For at sikre en forsvarlig rengøring af sprøjteudstyr og minimere risikoen for punktforurening stilles der krav om etablering af en vaske- og påfyldningsplads med tæt bund og afløb til opsamlingsbeholder.

I pesticidhandlingsplan 2004-2009 indgår, at der vil blive indført regler for indretning af fylde- og vaskepladser til sprøjteudstyr. Såfremt disse regler bliver generelle, vil ejendommen således blive omfattet heraf.

## Miljø- og ressourcestyring og renere teknologi

For at sikre at bedriften udvikler sig i takt med de stigende krav til ressourcebevidsthed og miljøforhold, er det væsentligt at foretage en analyse af anvendelsen af ressourcer i landbrugsproduktionen.

Det drejer sig om at minimere anvendelsen af energi, næringsstoffer, vand, pesticider osv., således at tabene til omgivelserne bliver så små som muligt under hensyntagen til produktionens lønsomhed.

Det er også vigtigt, at gener som støj, lugt og støv fra produktionen er så små som muligt. Miljø- og ressourcestyring bygger på en helhedsvurdering ud fra et princip om at stræbe mod renere teknologi i landbrugsproduktionen.

Renere teknologi sigter blandt andet på:

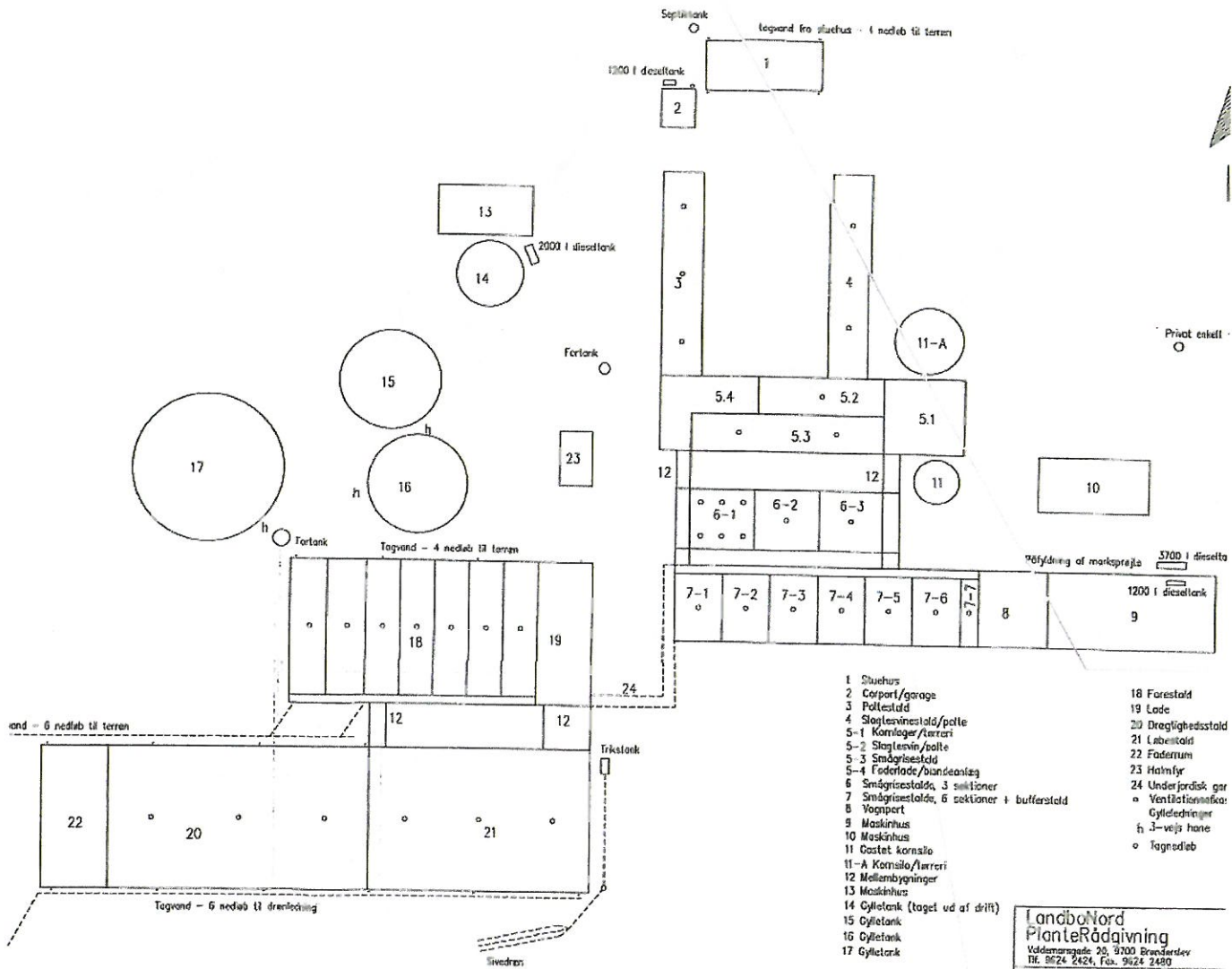
- At minimere forbrug af energi, vand og andre råvarer pr. produceret enhed.
- At udskifte miljøfarlige stoffer med mere miljøvenlige.
- At gøre arbejdsgange og processer mindre belastende for miljøet.

Renere teknologi er et bærende element i miljøbeskyttelsesloven. Loven pålægger alle et ansvar, og som landmand kan man både selv indføre renere teknologi og påvirke andre til at indføre renere teknologi bl.a. ved at stille krav, når der købes ind.

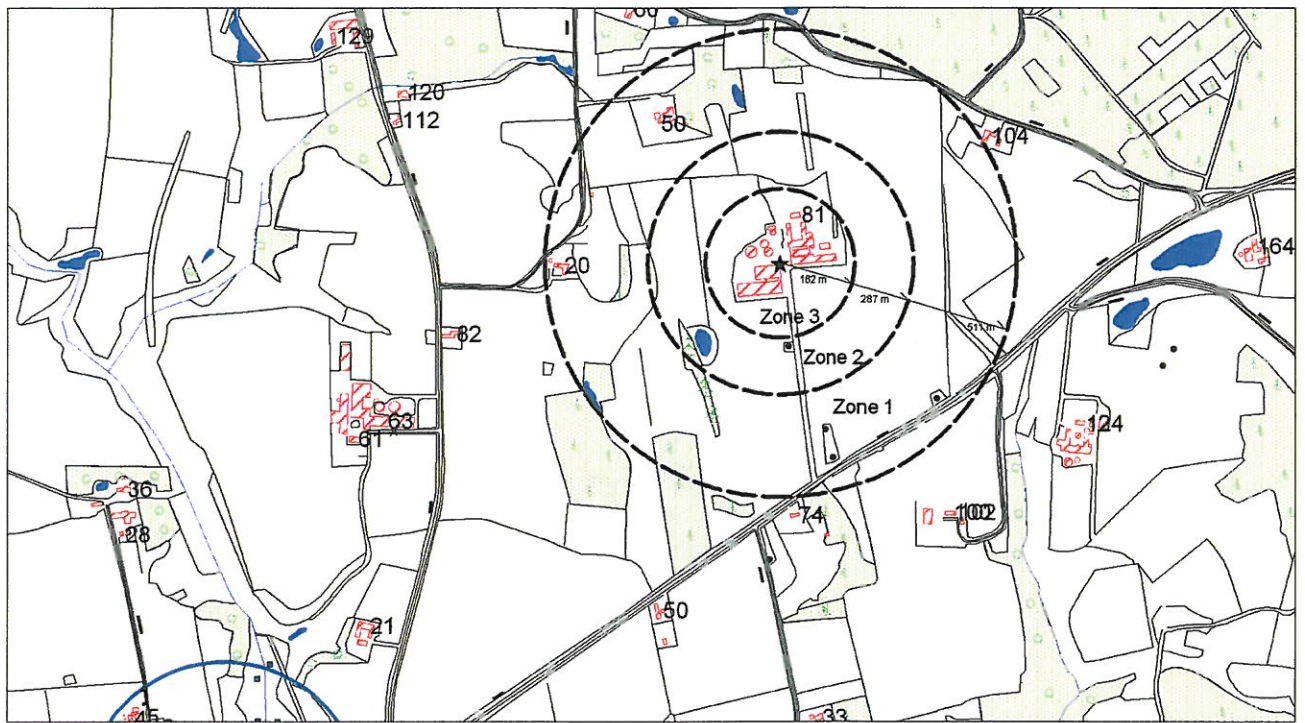
I ansøgningsmaterialet er bl.a. følgende relevante initiativer nævnt:

- De nyeste staldsektioner er udført med nyeste viden og teknologi.
- Staldafsnittene er næsten alle med delvis spaltegulv som reducerer ammoniakfordampningen med 25% i forhold til stalde med fast gulv.
- Vandforsyningen til grisene tildeles således der bliver minimalt spild (i trug).
- Ventilationsanlæg er undertrykkanlæg. Der sker jævnligt inspektion og rengøring af ventilatorer.
- Stald 20 og 21 er med Multi-Step frekvensmotor.
- Stalde og udstyr rengøres effektivt med højtryksrensere ved hver produktionscyklus (hver 7. uge).
- Der optimeres løbende på fodersammensætningen for at reducere protein og fosforindhold.
- Gylleudbringningen sker på optimale tidspunkter umiddelbart før afgrødernes maximale vækst- og næringsstofoptag.

Endvidere er det oplyst, at landbruget har overvejelser vedr. placering i kategori 1 efter principperne om differentieret tilsyn hvilket bl. a. kan ske såfremt landbruget har egen systematik i miljøarbejdet f. eks i form af miljøledelse, grønt regnskab eller har programmer/procedurer/system for begrænsning af forurening.



Bilag 1  
 Oversigtskort  
 Miljøgodkendelse af svinebruget "Sneverholt"  
 Februar 2006



Bilag 2  
Illustration af geneafstande: Landzone 3, landsby 2, byzone 1  
Milgodkendelse af svinebruget "Sneverholt"  
Februar 2006