



Dato: 19. marts 2013  
Sagsnr.: 09.00.00-P19-1-12

**VVM-screeningsafgørelse og miljøgodkendelse  
til oplagring og sortering af slagge fra affaldsforbrænding**

**Tilladelse til genanvendelse af affaldsforbrændingsslagge og  
nedgravning af beholdere for opsamling af overfladevand**

**meldgaard MILJØ A/S  
Feldborgvej 8, 7490 Aulum**

## Indholdsfortegnelse

1. Ansøgning .....	4
2. Afgørelser.....	4
2.1. VVM-screeningsafgørelse.....	4
2.2. Miljøgodkendelse og § 19-tilladelse .....	4
3. Vilkår .....	5
3.1. Generelt.....	5
3.2. Indretning og drift.....	6
3.3. Forureningsbegrænsning.....	8
3.4. Egenkontrol .....	9
4. Virksomhedens placering .....	11
5. Partshøring.....	11
6. Virksomhedens miljøtekniske beskrivelse .....	14
6.1. Indretning af drift.....	14
6.2. Forureningsbegrænsning.....	16
7. Kommunens vurdering .....	18
7.1. Indretning og drift samt forureningsbegrænsning .....	18
7.2. Vurdering af renere teknologi.....	23
7.3. Vurdering af Natura 2000-områder .....	24
8. Gyldighed .....	24
9. Offentliggørelse og klagevejledning .....	25
9.1. Offentliggørelse .....	25
9.2. Klagevejledning .....	25
10. Liste over modtagere af kopi af godkendelsen .....	26
Bilag 1 Oversigtplan .....	27
Bilag 2 Oversigt over boringer .....	28
Bilag 3 Situationsplan .....	29
Bilag 4 Principskitse for slaggesortering.....	30
Bilag 5 VVM-screening .....	31
Bilag 6 Lovgrundlag.....	40
Bilag 7 Dokumentation af vilkår til støj.....	41

## Copyright

Kortmateriale er gengivet af Herning Kommune med tilladelse fra Kort- og Matrikelstyrelsen.  
Copyright Kort- og Matrikelstyrelsen 651-600/2000

Luftfotos – Danmarks Digitale Ortofoto – er gengivet af Herning Kommune med tilladelse fra Cowi. **DDO ©, Copyright COWI.**

## Stamdata for virksomheden

Virksomhedens navn	meldgaard MILJØ A/S
Virksomhedens adresse	Feldborgvej 8, 7490 Aulum
Virksomhedens telefonnr.	74 33 72 00
Virksomhedens mail-adresse	miljo@meldgaard.com
Virksomhedens kontaktperson	Frank Sandgaard [fs@meldgaard.com]
Virksomhedens matrikelnr.	7m Skjerk By, Avlum
Virksomhedens ejer	meldgaard MILJØ A/S, Askelund 10, 6200 Åbenrå
Ejendommens ejer	Herning Kommune
CVR-nr. / P-nr.	12 99 49 07/ P-nr. er ikke tildelt endnu.
Listebetegnelse, godk.bek., 1454 / 20-12-2012	5.3 b Nyttiggørelse eller en blanding af nyttiggørelse og bortskaffelse af ikke-farligt affald, hvor kapaciteten er større end 75 tons/dag, og hvorunder en eller flere af følgende aktiviteter finder sted, dog undtaget aktiviteter omfattet af direktiv 91/271/EØF: iii) Behandling af slagger og aske.
Omfattet af VVM, bek., 1510 / 15-12-2010	Bilag 2 punkt 12 b
Omfattet af risikobek., bek. 1666 / 14-12-2006	Nej
Omfattet af VOC-bek., bek. 1452 / 20-12-2012	Nej

## Aktiviteter

<b>Hovedaktivitet:</b> Oplagring og sortering af slagge fra affaldsforbrænding.
<b>Væsentlige biaktiviteter:</b> Ingen.
<b>Væsentlige miljøforhold:</b> Støj, luft, beskyttelse af jord, grundvand og overfladevand.

## Herning Kommune

	Telefon	Mail
<b>Sagsbehandler</b> Inge Hansen, Miljø og Klima	9628 8066	mynih@herning.dk
<b>Kvalitetssikring</b> Lise Brock Andersen, Miljø og Klima	9628 8085	mynlb@herning.dk

# 1. Ansøgning

meldgaard MILJØ A/S har den 4. juli 2012 søgt om

- miljøgodkendelse til oplagring og sortering af maksimalt 60.000 m<sup>3</sup> slagge fra affaldsforbrænding
- tilladelse til genanvendelse af kategori 3 affaldsforbrændingsslagge til opbygning af bundsikringslag under oplagsplads for affaldsforbrændingsslagge
- tilladelse til nedgravning af beholdere for opsamling af overfladevand fra oplagsplads for affaldsforbrændingsslagge.

Oplagspladsen etableres på et areal, der ejes af Herning Kommune.

Projektet er herudover anmeldt i henhold til VVM-bekendtgørelsen.

## 2. Afgørelser

### 2.1. VVM-screeningsafgørelse

Projektet er omfattet af bilag 2 punkt 12 b i VVM-bekendtgørelsen, og der er derfor udarbejdet en screening til afklaring af, om projektet er omfattet af pligten til at udarbejde VVM-redegørelse og kommuneplanretningslinjer for anlægget, jf. bilag 5.

Miljøpåvirkningernes omfang vurderes ikke at være af en sådan karakter eller grad, at projektet medfører væsentlig påvirkning af miljøet, herunder internationalt beskyttede naturtyper og arter.

Herning Kommune vurderer derfor, at projektet ikke medfører pligt til udarbejdelse af tillæg til kommuneplanretningslinjer og VVM-redegørelse i henhold til VVM-bekendtgørelsen.

Projektet er vurderet på grundlag af anmeldelsen og supplerende oplysninger.

### 2.2. Miljøgodkendelse og § 19-tilladelse

Virksomheden er omfattet af godkendelsesbekendtgørelsens bilag 1, listepunkt 5.3 b iii.

Herning Kommune godkender hermed det ansøgte på de i afsnit 3 nævnte vilkår.

Afgørelsen omfatter:

- miljøgodkendelse efter miljøbeskyttelseslovens § 33 og godkendelsesbekendtgørelsen
- tilladelse efter miljøbeskyttelseslovens § 19. Vilkår er mærket med §<sup>19</sup>.

Godkendelsen er givet på grundlag af ansøgningen og supplerende oplysninger.

### Generelt

Fremtidige nye aktiviteter, ændringer eller udvidelser såvel bygningsmæssigt som driftsmæssigt, som kan indebære forurening, herunder affaldsfrembringelse, må ikke påbegyndes, før der foreligger en afgørelse fra kommunen. Det er kommunen, der afgør om godkendelse er nødvendig.

Godkendelsen bortfalder, hvis den ikke udnyttes inden 2 år fra godkendelsesdatoen.

Godkendelsen bortfalder, hvis de godkendelsespligtige aktiviteter ikke har været i drift i 3 på hinanden følgende år.

Ifølge godkendelsesbekendtgørelsen skal en godkendelse af en bilag 1-virksomhed tages op til revurdering, når EU-Kommissionen har offentliggjort en BAT-konklusion. Revurderingen skal tilrettelægges, så vilkår, der fastlægges som resultat af revurderingen, kan overholdes senest fire år efter offentliggørelsen af BAT-konklusionen.

Der er endnu ikke offentliggjort en BAT-konklusion for affaldsbehandlingssektoren, og godkendelsen skal derfor tages op til regelmæssig revurdering, når der er forløbet 8 år fra det tidspunkt, hvor virksomheden er godkendt første gang. Det vil sige, at den første regelmæssige revurdering skal ske inden marts 2021.

Tidspunktet for revurderingen vil dog blive ændret, hvis der forinden offentliggøres en BAT-konklusion. I forbindelse med revurdering, udvidelse eller ændring vil pligten til udarbejdelse af basistilstandsrapport blive vurderet.

Det anvendte lovgrundlag er nærmere beskrevet på bilag 6.

## **3. Vilkår**

### **3.1. Generelt**

3.1.1. Ved ophør af driften skal der træffes de nødvendige foranstaltninger for at undgå forureningsfare og for at bringe stedet tilbage i tilfredsstillende tilstand med hensyn til jord- og grundvandsforurening. Der henvises til kapitel 4 b i jordforureningsloven.

Ved ophør forstås:

- a) ophør af alle aktiviteter, der er omfattet af godkendelsesbekendtgørelsens bilag 1, på virksomheden,
- b) permanent nedsættelse af kapaciteten til under tærskelværdierne i godkendelsesbekendtgørelsens bilag 1,
- c) en situation, hvor godkendelsen bortfalder, fordi de godkendelsespligtige aktiviteter ikke har været i drift i 3 på hinanden følgende år.

Virksomheden skal senest fire uger efter helt eller delvist driftsophør anmelde dette

til tilsynsmyndigheden med et oplæg til vurdering efter § 38, stk. 1 i jordforureningsloven. Vurderingen skal opfylde kravene i godkendelsesbekendtgørelsens bilag 6.

- 3.1.2. Tilsynsmyndigheden skal straks orienteres om følgende forhold:
- a) helt eller delvist ejerskifte af virksomheden og/eller ejendom
  - b) hel eller delvis skifte af driftsherre
  - c) indstilling af driften for en længere periode
  - d) hvem der er miljømæssig driftsansvarlig for virksomhed.

Orienteringen skal være skriftlig.

- 3.1.3. Virksomheden skal straks indberette til tilsynsmyndigheden, hvis godkendelsens vilkår ikke overholdes.

Driften af virksomheden eller den relevante del heraf skal indstilles, indtil vilkårene igen overholdes, hvis den manglende overholdelse af godkendelsesvilkårene medfører umiddelbar fare for menneskers sundhed eller i betydeligt omfang truer med at påvirke miljøet negativt.

Virksomheden skal straks træffe de nødvendige foranstaltninger for at sikre, at vilkårene igen overholdes.

- 3.1.4. Hvor der i vilkårene anvendes betegnelsen "befæstet areal" menes en fast belægning, der giver mulighed for opsamling af spild og kontrolleret afledning af nedbør.

Hvor der i vilkårene anvendes betegnelsen "tæt belægning" menes en fast belægning, der i løbet af påvirkningstiden er uigennemtrængelig for de forurenende stoffer, der håndteres på arealet.

## 3.2. Indretning og drift

- 3.2.1. Der må indbygges kategori 3 affaldsforbrændingsslagge som bundsikringslag under oplagspladsen.

Bundsikringslaget skal placeres minimum 0,5 meter over højeste grundvandsniveau. § 19

- 3.2.2. Opsamlingsbeholdere for overfladevand skal etableres over højeste grundvandsniveau. § 19

- 3.2.3. Der skal på anlægget foreligge en skriftlig driftsinstruktion, der beskriver, hvordan personalet skal foretage fornøden modtagekontrol, og hvordan de skal forholde sig i tilfælde af driftsforstyrrelser, uheld eller unormal driftssituation.

Driftsinstruksen skal herudover beskrive, hvordan alarm for høj vandstand i opsamlingsbeholdere for overfladevand skal håndteres.

Instruksen skal fremsendes til tilsynsmyndighedens accept senest 14 dage, før miljøgodkendelsen forventes udnyttet.

- 3.2.4. Der må være aktivitet på virksomheden:
- |                 |                    |
|-----------------|--------------------|
| mandag - fredag | kl. 07.00 - 18.00  |
| lørdag          | kl. 07.00 - 14.00. |

I særlige tilfælde må til- og frakørsel af slagge ske uden for disse tidsrum efter forudgående aftale med tilsynsmyndigheden.

- 3.2.5. Virksomheden må kun modtage, håndtere og modne slagge fra affaldsforbrænding med henblik på, at den efterfølgende kan genanvendes i bygge- og anlægsprojekter. Der må maksimalt oplagres 60.000 m<sup>3</sup> slagge.

De enkelte partier af slagge skal holdes adskilte, og oplagene skal være skilte. Den maksimale oplagstid for slaggen må ikke overstige 2 år.

- 3.2.6. Slaggebehandlingspladsen må ikke modtage slagge med et indhold af uforbrændt organisk materiale på mere end 3 % TOC.
- 3.2.7. Slaggen skal visuelt kontrolleres for uforbrændt organisk materiale ved modtagelsen og hurtigst muligt placeres i det dertil beregnede område.

Hvis der er begrundet formodning om, at et leveret læs slagge indeholder for meget uforbrændt organisk materiale, kan tilsynsmyndigheden forlange, at virksomheden udtager repræsentative prøver af enkelte læs slagge og analyserer dem for TOC.

- 3.2.8. Hvis virksomheden modtager slagge, der ikke er omfattet af virksomhedens miljøgodkendelse, og som det ikke umiddelbart er muligt at afvise, skal slaggen placeres i et særligt oplagsområde og hurtigst muligt bortskaffes.
- 3.2.9. Pladsen skal være forsynet med et vandings- eller sprinklersystem, der effektivt kan befugte slagge eller frasorterede fraktioner både under oplag og sortering for at hindre støvgener. Opsamlet regnvand og perkolat skal benyttes så vidt muligt frem for grundvand.
- 3.2.10. Pladsen skal indrettes og renholdes, så vindflugt af uforbrændt affald hindres. Uforbrændt affald uden for virksomhedens areal skal fjernes.
- 3.2.11. Pladsen skal indrettes, så alt perkolat og overfladevand kan opsamles i beholdere, hvorfra der ikke kan ske ukontrolleret overløb til omgivelserne.

### 3.3. Forureningsbegrænsning

#### Støj

- 3.3.1. Virksomhedens samlede støjbidrag – målt eller beregnet som det ækvivalente, korrigerede støjniveau i dB(A) – må uden for virksomhedens eget areal ikke overstige følgende grænseværdier:

		Ved boliger i landzone
Mandag - fredag	kl. 07.00 – 18.00	55
Lørdag	kl. 07.00 – 14.00	
Mandag - fredag	kl. 18.00 – 22.00	45
Lørdag	kl. 14.00 – 22.00	
Søn- og helligdag	kl. 07.00 – 22.00	40
Alle dage	kl. 22.00 – 07.00	

Støjens maksimalværdi må i natperioden (kl. 22.00 – 07.00) ikke overstige 55 dB(A) med tidsvægtingen "fast".

#### Vibrationer

- 3.3.2. Driften må ikke medføre, at det KB-vægtede accelerationsniveau,  $L_{aw}$ , oversiger 80 dB ved boliger i landzone.

#### Lavfrekvent støj og infralyd

- 3.3.3. Virksomheden må ikke give anledning til gener i omgivelserne i form af lavfrekvent støj og infralyd, som af tilsynsmyndigheden skønnes væsentlig.

Virksomheden skal straks iværksætte undersøgelser og foretage de nødvendige afhjælpende foranstaltninger, hvis sådanne gener opstår.

#### Luft

- 3.3.4. Driften af virksomheden må ikke give anledning til lugtgener, som efter tilsynsmyndighedens vurdering er væsentlige for omgivelserne.
- 3.3.5. Virksomheden skal ved tilrettelæggelse af driften, herunder ved vanding eller befugtning, sikre, at der ikke opstår støvgener uden for virksomheden.
- 3.3.6. Hvis der uden for virksomhedens område konstateres støvgener, der efter tilsynsmyndighedens vurdering er væsentlige, kan tilsynsmyndigheden forlange, at støvende oplag overdækkes eller befugtes, og at der etableres afskærmning eller befugtning af sorterings- og håndteringsaktiviteterne.



### Jord, grundvand og overfladevand

- 3.3.7. Alle arealer, hvorpå der opbevares, håndteres og transporteres slagge, skal være befæstet med en tæt belægning, som f.eks. beton, cementstabiliseret slagge eller asfalt, der er indrettet med fald mod afløb, hvorfra der sker kontrolleret afledning.
- 3.3.8. Overjordiske tanke med fyringsolie og motorbrændstof skal sikres mod påkørsel. Påfyldningsstudse samt aftapningsanordninger på tanke med olieprodukter, herunder motorbrændstof skal være placeret inden for konturen af en tæt belægning med kontrolleret afledning af afløbsvandet. Alternativt skal eventuelt spild opsamles i en tæt spildbakke eller grube. En eventuel udendørs spildbakke eller grube skal tømmes, således at regnvand i bunden maksimalt udgør 10 % af spildbakkens eller grubens volumen.
- 3.3.9. Olie, spildolie og evt. andet farligt affald skal opbevares i tætte, lukkede beholdere, der er markeret, så det tydeligt fremgår, hvad de indeholder. Beholderne skal være placeret under tag og beskyttet mod vejrlig. Oplagspladsen skal have en tæt belægning og være indrettet således, at spild kan holdes inden for et afgrænset område og uden mulighed for afløb til jord, grundvand, overfladevand eller kloak. Området skal kunne rumme indholdet af den største opbevaringsenhed.
- 3.3.10. Tætte belægninger skal holdes i god vedligeholdelsesstand. Utætheder skal udbedres så hurtigt som muligt, efter at de er konstateret.

### Affald

- 3.3.11. Der må maksimalt oplagres 1.000 m<sup>3</sup> affald, som er frasorteret slaggen (stort og fint skrot, metaller og sigterester) og 200 kg farligt affald.

## **3.4. Egenkontrol**

- 3.4.1. Virksomheden skal senest 2 måneder efter oplagspladsens etablering fremsende en målfast plantegning og tværsnit af det udførte projekt. Oplagspladsens bundsikringslag af affaldsforbrændingsslagge skal entydigt kunne lokaliseres.

Oplysninger om den totale anvendte mængde kategori 3 affaldsforbrændingsslagge, bundsikringslagets højde samt akkrediterede analyser og deklARATIONER for anvendte partier slagge skal vedlægges. § 19

- 3.4.2. Virksomheden skal mindst 1 gang årligt foretage en visuel kontrol af alle tætte belægninger og gruber uden slaggeoplæg. Kontrol med belægningen under de enkelte slaggepartier kan begrænses til mindst hvert 2. år. Kontrollen kan udføres etapevist.

Tilsynsmyndigheden kan kræve, at virksomheden lader en uvildig sagkyndig foretage dette eftersyn, dog højst 1 gang hvert 3. år.

- 3.4.3. Tilsynsmyndigheden kan, hvis det skønnes nødvendigt, pålægge virksomheden kontrolmåling til eftervisning af, at støjgrænser i vilkår 3.3.1 er overholdt.

Kontrolmåling/beregning for støj skal foretages og afrapporteres efter retningslinjer i bilag 7.

Hvis de fastsatte støjgrænser overskrides, skal der sammen med rapport om målinger/beregninger fremsendes forslag til støjreduktion med tidsplan for gennemførelse.

Tilsynsmyndigheden kan forlange støjmålinger/beregninger gentaget, dog højst én gang årligt, medmindre den seneste kontrol viser, at vilkåret ikke er overholdt.

- 3.4.4. Tilsynsmyndigheden kan, hvis det skønnes nødvendigt, pålægge virksomheden kontrolmåling til eftervisning af, at vibrationsgrænsen i vilkår 3.3.2 er overholdt.

Målingen skal foretages efter de til enhver tid gældende retningslinjer for måling af vibrationer og af et firma/laboratorium, der kan anerkendes af tilsynsmyndigheden.

Tilsynsmyndigheden kan forlange målingen gentaget, dog højst én gang årligt, med mindre den seneste kontrol viser, at vilkåret ikke er overholdt.

- 3.4.5. Leverandøranvisninger og -specifikationer for vedligehold og kontrol af opsamlingsbeholdere for overfladevand, rør og tekniske installationer skal følges. §19

- 3.4.6. Det samlede afløbssystem for overfladevand skal tæthedsprøves i overensstemmelse med norm for afløbsinstallationer DS 455 eller tilsvarende norm.

Tæthedskontrollen skal udføres inden ibrugtagning af pladsen og herefter mindst hvert 10 år.

Rapport skal fremsendes til tilsynsmyndigheden senest 1 måned efter kontrollen. §19

- 3.4.7. Virksomheden skal føre en driftsjournal med angivelse af:
- a) dato for og resultat af inspektioner samt eventuelt foretagne udbedringer af tætte belægninger eller gruber, jf. vilkår 3.4.2
  - b) dato for hvornår der er modtaget slagge, der ikke er omfattet af virksomhedens miljøgodkendelse, og hvordan den blev håndteret og bortskaffet, jf. vilkår 3.2.8
  - c) dato for og resultatet af funktionstest, service og reparation af opsamlingsbeholdere for overfladevand, jf. vilkår 3.4.5
  - d) dato for og resultatet af tæthedsprøvning af det samlede afløbssystem for overfladevand, jf. vilkår 3.4.6.

Ved udgangen af hvert kvartal registreres mængden af slagge, der er oplagret.

Driftsjournalen skal fremsendes til tilsynsmyndigheden hvert år inden 1. februar.

## 4. Virksomhedens placering

Virksomheden placeres i landzone på et område, der er omfattet af kommuneplantillæg nr. 88 for Herning Kommuneplan 2009 – 2020 og lokalplan nr. 09.T1.1 *Område for affaldshåndtering ved Feldborgvej Skjerk ved Aulum*. Lokalplanen erstatter en egentlig landzonetilladelse.

Lokalplanen giver mulighed for etablering af virksomheder inden for miljøklasse 4, 5, 6 og 7.

Virksomhedens placering er i overensstemmelse med plangrundlaget.

Området er med drikkevandsinteresse, og den nærmeste almene indvinding ligger mere end 3 km opstrøms pladsen. Nærmeste drikkevandsboring tilhører Aulum Vandværk. Boringerne ligger mere end 4 km fra pladsen.

Afstand til nærmeste private drikkevandsboringer:

- ca. 350 m til Feldborgvej 6
- ca. 320 m til Bjergmosevej 5
- ca. 375 m til Bjergmosevej 9, der ligger direkte nedstrøms i forhold til grundvandsstrømning og terrænhældning.

Bjergmosevej 7 er tilsluttet alment vandværk.

Grundvandsstrømningen i det øvre frie grundvandsmagasin er rettet mod Storåen, der er beliggende mod nordøst i en afstand af 1,1 km.

### Områdets forhistorie

I 1978 blev der godkendt en modtageplads for olie- og kemikalieaffald på matrikel 7 m, Skjerk By, Aulum.

I 1981 blev der endvidere godkendt en fyldplads for bygningsaffald, jordfyld og skovaffald samt en omlastestation for fast affald. Der havde tidligere været en kommunal losseplads på en del af det område, hvor fyldpladsen blev etableret. I 1988 blev fyldpladsen udvidet, og der blev etableret en oplagsplads for sten- og betonvarer. Fyldpladsen lå på kanten af bakkeøens skråning mod smeltevandsdalen, hvori Storåen løber.

Miljøstyrelsen Århus har den 18. maj 2011 truffet afgørelse om, at fyldpladsens efterbehandlingsperiode er afsluttet, og at fyldpladsen overgår til passiv drift. Afgørelse er truffet med hjemmel i § 31 i *Bekendtgørelse om deponeringsanlæg nr. 252 af 31. marts 2009*.

Region Midtjylland, der er myndighed for kortlægning af jordforureninger, skal vurdere, hvorvidt arealet bør kortlægges. Denne vurdering er endnu ikke afsluttet.

## 5. Partshøring

Der er foretaget partshøring hos nærmeste naboer.

Kommunen har den 1. november 2012 modtaget indsigelse fra Bjergmosevej 9. Det anføres, at:

- aktiviteten kan medføre støv- og støjgener, specielt da Bjergmosevej 9 ligger øst for virksomheden, og vinden oftest kommer fra vestlig retning.
- virksomhedens placering vil betyde en værdiforringelse af Bjergmosevej 9.
- privat vandboring på Bjergmosevej 9 kan blive påvirket af forurening fra virksomheden. Det oplyses, at terrænet fra Feldborgvej 8 til Bjergmosevej 9 faldet med ca. 10 meter.

Af indsigelsen fremgår endvidere, at en bibeholdelse af bevoksningen mod øst har stor visuel betydning, så udsigten til skov ikke erstattes af en udsigt til slaggeoplæg.

Herudover ønskes det oplyst, hvor sorteringsanlægget og selve oplaget placeres på grunden, og hvorfor virksomheden ikke placeres i områder, hvor der i forvejen foregår tilsvarende aktiviteter.

#### Kommunens bemærkninger

##### *Placering og beplantning*

Ved *Kommuneplantillæg nr. 88* og *Lokalplan nr. 09.T1.1 Område for affaldshåndtering ved Feldborgvej Skjerk ved Aulum* er området udlagt til offentlige og private anlæg som plads for sortering, omlastning og behandling affald.

Lokalplan nr. 09.T1.1 afløser *Lokalplan nr. 22 for et område til offentlige formål (fyldplads/genbrugsgård o. lign.) ved Feldborgvej*.

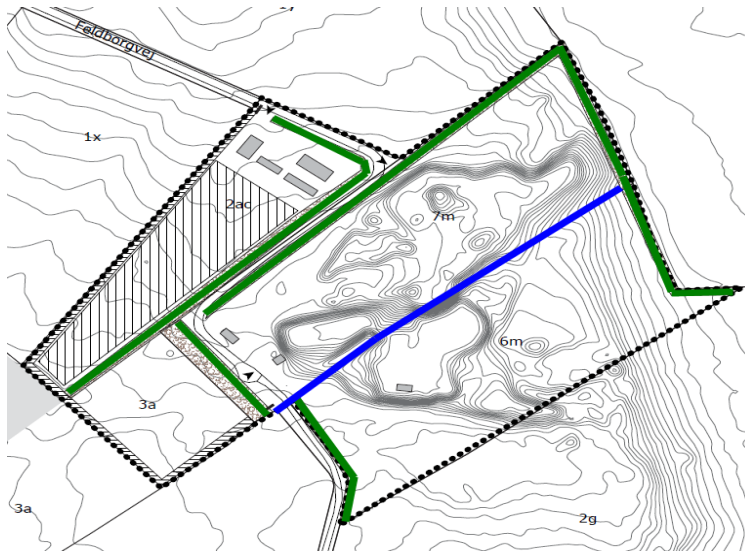
De nye planer, der blev vedtaget i Herning Byråd den 18. december 2012, giver således mulighed for, at der i området kan etableres såvel private som offentlige anlæg til affaldsbehandling. Der sker ingen ændring af de aktiviteter, der må foregå i området og som blev fastlagt ved lokalplan nr. 22 fra 1986.

I Lokalplan nr. 09.T1.1 fastsættes, at

- områdets plantebælter skal bestå af løvfældende egnstypiske planter, og at plantebælterne skal have en bredde på minimum 3 meter.

Kommunens Planafdeling har udtalt, at nåletræer, pil og lignende egnstypiske planter også kan accepteres.

- der skal etableres plantebælter som angivet nedenfor (markeret med grøn).
- der umiddelbart syd for virksomhed, etableret inden for matr. nr. 7m Skjerk By, Avlum, skal etableres et minimum 3 meter bredt plantebælte (markeret med blå).
- der ikke må foretages permanente reguleringer af det naturlige terræn 3 meter fra skel.



### *Støv- og støjgener samt placering på matriklen*

Ved udarbejdelse af miljøgodkendelsen har der været fokus på at sikre, at der ikke opstår støv- og støjgener fra virksomhedens aktiviteter.

Det er kommunens vurdering, at det ved virksomhedens indretning og ved de fastsatte vilkår, på tilstrækkelig vis sikres, at der ikke vil forekomme støvgener uden for virksomhedens skel. Hvis der konstateres væsentlige støvgener har kommunen, som tilsynsmyndighed, mulighed for at gribe ind over for generne.

Beregning af virksomhedens støjbidrag ved drift af sorteringsanlæg og tilhørende hjælpemaskiner viser, at Miljøstyrelsens vejledende støjgrænse på 55 dB(A) er overholdt med god margin.

Sorteringsanlægget og slaggeoplaget må placeres på matriklen 7m Skjerk By, Aulum under hensyntagen til lokalplanens bestemmelser og vilkår i miljøgodkendelsen.

Det skal bemærkes, at aktiviteten er begrænset til mandag – fredag kl. 07.00 – 18.00 og lørdag kl. 07.00 – 14.00.

### *Privat vandboring*

Oplagspladsen etableres med tæt belægning (cementstabiliseret slagge) og opsamling af overfladevand.

For at sikre at der ikke sker udsivning fra pladsen stilles der vilkår om, at

- der mindst 1 gang årligt skal foretage visuel kontrol af belægningen. Dog kan kontrollen under de enkelte slaggepartier begrænses til mindst hvert 2. år.

- det samlede afløbssystem skal tæthedsprøves inden ibrugtagning af pladsen og herefter hvert mindst hvert 10. år.

Drikkevandsforsyningen til Bjergmosevej 9 ligger 375 m fra virksomhedens skel direkte nedstrøms i forhold til grundvandsstrøm og terrænhældning. Det er dog kommunens vurdering, at risikoen for forurening af boringen er usandsynlig med de tiltag, der foretages.

Det vurderes endvidere, at etablering af et bundsikringslag af kategori 3 affaldsforbrændingslagge under oplagspladsen ikke vil medføre miljømæssige gener eller udgøre nogen trussel for grundvandet i området, se kommunens vurdering af vilkår 3.2.1.

## 6. Virksomhedens miljøtekniske beskrivelse

### 6.1. Indretning af drift

Der søges om miljøgodkendelse til at modtage 60.000 m<sup>3</sup> slagge pr. år fra affaldsforbrænding. Det maksimale oplag vil ligeledes være 60.000 m<sup>3</sup> slagge (sorteret og ikke-sorteret). Slaggen opbevares udendørs uden overdækning.

Slaggen modtages primært fra Måbjergværket, Holstebro, men slagge fra andre forbrændingsanlæg kan også komme på tale. Et slaggeparti udgør maksimalt 4.000 m<sup>3</sup>.

På forbrændingsanlæggene foretages visuel kontrol af slaggen. Slaggen analyseres efter sorteringen på oplagspladsen i overensstemmelse med den til enhver tid gældende lovgivning på området. Slaggen indeholder typisk 1,5 % TOC.

Den tilførte slagge sorteres 5 – 6 gange om året i perioder af 1 – 2 uger.

Slaggen sorteres i følgende 5 fraktioner med et mobilt sorteringsanlæg:

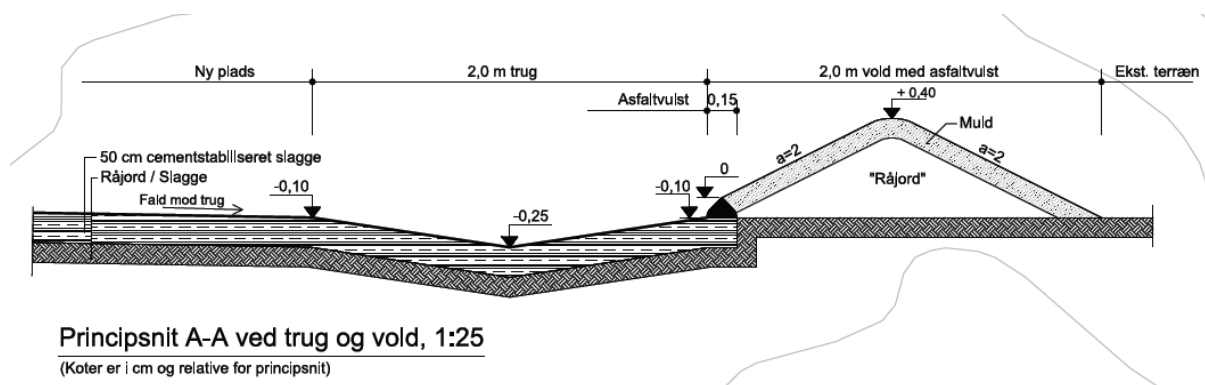
Affaldsfraktion	Anvendelse	Mængde i %
Stort skrot	Jern til genanvendelse.	ca. 2 %
Fint skrot	Jern til genanvendelse.	ca. 3 %
Metaller	Separeres til genanvendelse.	ca. 1 %
Sigterester	Returneres til forbrænding eller deponering.	ca. 0,2 %
	Større betonstykker og sten genanvendes som bundsikring og opfyldning eller knuses, hvorved materialet kan indgå i den sorterede slagge.	
Sorteret slagge	Genanvendes som opfyld ved større byggerier, vejanlæg og lignende.	ca. 94 %

Den sorterede slagge afsættes til genanvendelse efter restproduktbekendtgørelsen eller tilladelse efter § 19 i miljøbeskyttelsesloven.

Oplagspladsen, der udgør ca. 22.000 m<sup>2</sup>, etableres med en bundsikring af kategori 3 affaldsforbrændingsslagge, der i gennemsnit får en tykkelse på ca. 2 m, inkl. 0,5 meter cementstabiliseret slagge (tæt belægning). Der etableres jordvold omkring en del af pladsen.

Der forventes udlagt maksimalt 46.000 m<sup>3</sup> affaldsforbrændingsslagge som bundsikringslag under oplagspladsen. Det er endnu ikke besluttet, hvilke slaggepartier der vil blive anvendt. Inden slaggen lægges ud, fremsendes deklARATIONER til kommunen.

Pladsen indrettes med fald til afvandingstrug. Langs trugkanten etableres en 10 cm høj asfaltkant med bagvedliggende 40 cm høj jordvold. Indretningen hindrer overfladevand fra pladsen i at trænge ud til det omgivende terræn.



Fra truget ledes overfladevandet til opsamlingsbrønde (Ø 2,0 m). Opsamlingsbrøndene udføres med 1,0 m dybe sandfang og kørefast rist.

Fra opsamlingsbrøndene føres overfladevandet til to opsamlingsbeholdere med en samlet kapacitet på minimum 3.600 m<sup>3</sup>. Beholderne udføres som tætte elementbeholdere med armeret støbt betonplade. Bundpladen placeres, så beholderens kant er minimum 0,7 m over terræn. Opsamlingsbeholderens tæthed kontrolleres før tildækning med jord.

Beholderne forsynes med en pumpe, som på baggrund af vandstanden i beholderen, starter overrisling af slaggen. Herudover installeres en alarm, som ved høj vandstand tilkalder personale, som sikrer, at overskydende vand bortkøres i tankvogne til kommunalt renseanlæg. Der er søgt om tilslutningstilladelse hos Herning Kommune.

Der anvendes vandværksvand til bekæmpelse af støvgener i perioder, hvor der ikke er opsamlet tilstrækkelig mængde overfladevand.

Slaggen sorteres med et mobilt sorteringsanlæg, som består af:

- tromlesigte
- rysteharpe med magnet til frasortering af store jernstykker
- transportbånd med magnet til frasortering af mindre jernstykker.

Slaggen påfyldes en fødekasse med gummihjulslæsser.

I tromlesigten foretages en mekanisk sigtning og magnetisk separation af slagge. Selve sigten består af en tromle forsynet med en sold med en maskevidde på 60 mm. Soldet roterer

under sigtningen.

Det materiale, der passerer gennem soldet, består af kornstørrelser mindre en 60 mm og betegnes harpet slagge.

Det materiale, der ikke kan passere gennem soldet, betegnes sigterest. Sigteresten bliver enten deponeret eller håndsorteret. Ved håndsorteringen kan den sigterest, der består af miljøneutrale materialer, f.eks. store betonstykker og sten, frasorteres. Fraktionen kan genanvendes til f.eks. bundsikring af blød bund.

Transportbåndet er forsynet med overbåndsmagneter for frasortering af det materiale, der er magnetisk.

Harpet slagge og sigteresten transporteres bort fra sorteringsanlægget til færdigvarebunker med gummihjulslæsser. Slaggen stakkes i ca. 6 meters højde.

Jernskrot sælges til genanvendelse.

Større emner som betonrør, sten og lignende kan enten anvendes direkte som bundsikring og opfyldning eller knuses, hvorved det kan indgå i den sorterede slagge.

Tørre brændbare emner sendes retur til forbrændingsanlægget. Dele, der ikke kan sendes retur til forbrænding eller nedknuses, vil blive deponeret.

Der kører dagligt 10 lastbiler med slagge til pladsen. Ved frakørsel af sorteret slagge til store anlægsprojekter kan antallet komme op på 30 lastbiler pr. dag.

Virksomhedens normale driftsperiode vil være mandag – fredag i tidsrummet kl. 07.00 – 18.00 og lørdag kl. 07.00 – 14.00. Aktiviteterne omfatter til- og frakørsel af slagge og frasorteret materiale samt sortering af slaggen. I meget sjældne tilfælde kan der være behov for til- og frakørsel af slaggen uden for dette tidsrum.

Der vil kun være fast personale på pladsen, når der sorteres eller håndteres slagge og frasorteres jern og metal. Til- og frakørsel af slagge sker med egne eller faste chauffører. Efter behov vil der være tilsyn med pladsen. Pladsen afspærres ikke, men porten forsynes med lås, og der vil kun være adgang med nøgle, adgangskode eller lignende.

Der vil ikke være værkstedsaktiviteter, herunder vask af biler og materiel. Olieskift sker på eksternt værksted – dog vil der ske efterfyldning af olie på maskinerne ved behov.

Dieselolie opbevares i en typegodkendt tank.

## **6.2. Forureningsbegrænsning**

### Støj

Der er følgende støjkloder på virksomheden:

- aflæsning og håndtering af slagge
- sorteringsanlæg
- gummihjulslæssere



- transport til og fra virksomheden.

Tilkørsel af slagge foregår over hele året. Sorteringen forventes at foregå 5 – 6 gange om året af op til 2 ugers varighed pr. sortering.

Slaggesorteringsanlægget har et lydniveau på 110 dB(A). Der er udført lydeffektmåling på et tilsvarende mobilt slaggesorteringsanlæg i 2003.

Der anvendes 2 gummihjulslæssere til at føde anlægget med og til at køre sorteret slagge fra anlægget. Ved normal drift vil gummihjulslæsserne være i drift stort set uafbrudt. En gummihjulslæsser har typisk et lydniveau på 113 dB(A).

Grontmij har foretaget en beregning af den eksterne støjbelastning. Beregningen viser, at Miljøstyrelsens vejledende støjgrænse på 55 dB(A) i dagperioden er overholdt med pæn margin ved nærmeste naboer.

Referencepunkt	Beregnet støjbelastning	Støjgrænse
		mandag – fredag kl. 07.00 – 18.00 lørdag kl. 07.00 – 14.00
Feldborgvej 6	50,0 dB(A)	55 dB(A)
Bjergmosevej 5	51,5 dB(A)	55 dB(A)

#### Luft

Der kan opstå støvgener i forbindelse med modtagelse, sortering, oplag og afhentning af slagge.

Råslaggen befugtes på forbrændingsanlægget inden bortkørsel, så der ikke forekommer væsentlige støvproblemer ved aflæsning og håndtering af råslaggen på pladsen. Hvis råslaggen ikke er befugtet tilstrækkeligt, vil der være mulighed for at sprinkle den på pladsen.

Der ventes ingen væsentlige støvproblemer under opbevaring af slaggen, idet overfladen kitter sammen.

Der kan dog undtagelsesvis forekomme støvgener ved sortering af slaggen, som vil blive bekæmpet ved oversprøjtning af slaggen med opsamlet overfladevand. Virksomhedens medarbejdere vil stå for vanding af køreveje og eventuelt den slagge, der sorteres.

På kørearealerne mellem bunkerne sker der mindre tab af slagge fra grab og gummihjul. Denne slagge bliver hurtigt formalet under kørslen, udtørres og hvirvles op som støv. Dette vurderes at være den altovervejende årsag til støvdannelse fra pladsen. Støvdannelsen søges begrænset mest muligt ved at holde kørearealerne fugtige og jævnlige at feje arealerne rene for spildt slagge.

Støv kan ligeledes komme fra det frasorterede jern, som rustet på grund af den forudgående forbrænding. Støvbekæmpelsen herfra vil ske med befugtning af jernet inden læsning.

Chaufførerne vil løbende og efter behov sørge for vanding af kørearealerne. I sorteringsperioderne vil det være virksomhedens egne medarbejdere.

Der vil ikke være aktivitet på pladsen uden for det tidsrum, som er angivet i miljøtilladelsen og dermed meget ringe risiko for støv.

#### Jord, grundvand og overfladevand

Der kan opstå risiko for forurening af jord, grundvand og overfladevand fra:

- nedsivning af forurenede overfladevand ved utætte belægninger
- uheld med udslip og spild af olie fra transportmateriel og maskiner samt efterpåfyldning af olie
- overløb fra opsamlingsbeholdere for overfladevand.

Pladsen etableres med cementstabiliseret slagge, som forhindrer nedsivning af overfladevand og eventuelt spild.

Overløb fra opsamlingsbeholderne for overfladevand sikres med et pumpesystem, der ved en bestemt vandstand starter overrisling af slaggen. Dermed sikres fuld udnyttelse af fordampningen fra slaggen. Ved kraftig regn, hvor vandstanden i opsamlingsbeholderne bliver for høj, vil en installeret alarm tilkalde personale for bortkørsel af overskydende vand.

Der er etableret trug med en 10 cm høj asfaltkant og en bagvedliggende 40 cm høj jordvold omkring hele pladsen til sikring mod afstrømning af overfladevand.

#### Spildevand og overfladevand

Overfladevand opsamles i beholdere og genanvendes til befugtning af slaggen og køreveje for at hindre støvgener.

Der foretages ikke vask af biler og andet materiel.

Sanitært spildevand afledes til eksisterende nedsivningsanlæg.

#### Affald

Der genereres følgende affaldsfraktioner:

- uforbrændte sigterester, der fremkommer ved sorteringen. Returneres til forbrænding.
- andre sigterester håndsorteres og sendes til nedknusning, hvorved mængden kan indgå i slaggen.
- sigterest (meget begrænset mængde) til deponering.
- mindre mængde dagrenovation fra pladsens personale.

## **7. Kommunens vurdering**

### **7.1. Indretning og drift samt forureningsbegrænsning**

Det er kommunens vurdering, at virksomheden har truffet de nødvendige foranstaltninger til at forebygge og begrænse forureningen ved anvendelse af BAT, og at virksomheden i øvrigt kan drives på stedet uden at påføre omgivelserne forurening, som er uforenelig med hensynet til omgivelsernes sårbarhed og kvalitet.

Kommunens vurdering og begrundelse for de enkelte vilkår.

Godkendelsens vilkår nr.	Vurdering og begrundelse
3.1.1	Ophørsvilkår i overensstemmelse med godkendelsesbekendtgørelsen.
3.1.2	Vilkår om at holde tilsynsmyndigheden orienteret ved ophør eller delvis ophør af driften.
3.1.3	Vilkår om indberetning til tilsynsmyndigheden hvis vilkår ikke overholdes.
3.1.4	Vilkår der definerer befæstet areal og tæt belægning.
3.2.1	<p>Genanvendelse af restprodukter er i overensstemmelse med retningslinjer i Herning Kommuneplan 2009 – 2020, hvor det fremgår, at forurenede jord og restprodukter bør genanvendes i videst muligt omfang.</p> <p>Kategori 3 affaldsforbrændingsslagge indeholder tungmetaller, der er meget lidt mobile i jordmiljøet, idet stofferne bindes forholdsvis hårdt til mediet (slaggen) og har en lav opløselighed.</p> <p>Ifølge restproduktbekendtgørelsen kan kategori 3 affaldsforbrændingsslagge benyttes til bygge- og anlægsarbejder af f.eks. veje uden tilladelse på betingelse af, at</p> <ul style="list-style-type: none"> <li>• arealet overdækkes med en tæt belægning (asfalt, beton m.m.)</li> <li>• overfladevandet bortledes, så det ikke kommer i kontakt med slaggen</li> <li>• slaggelaget højst må være 1 meter i tykkelsen.</li> </ul> <p>Anvendelse af kategori 3 affaldsforbrændingsslagge uden § 19-tilladelse gælder ikke for etablering af en oplagsplads.</p> <p>Kommunen vurderer dog, at opbygning af et bundsikringslag af kategori 3 affaldsforbrændingsslagge under en oplagsplads, der etableres med tæt belægning (cementstabiliseret slagge) og opsamling af overfladevand ligger tæt op af projekter, som kan anlægges uden en § 19-tilladelse.</p> <p>Det vurderes, at etablering af et bundsikringslag med kategori 3 affaldsforbrændingsslagge under oplagspladsen ikke vil medføre miljømæssige gener eller udgøre nogen trussel for grundvandet i området.</p> <p>Denne vurdering er forudsat, at</p> <ul style="list-style-type: none"> <li>• kategori 3 affaldsforbrændingsslaggen ikke udsættes for gennemsivning af nedbør, hvilket forebygges ved etablering af en tæt belægning med cementstabiliseret slagge</li> <li>• der ikke sker udvaskning af tungmetaller til grundvandet, hvilket forebygges ved afstandskrav på 0,5 m over højeste grundvandsniveau.</li> </ul> <p>Region Midtjylland orienteres om genanvendelse af kategori 3 affaldsforbrændingsslagge som bundsikringslag under pladsen. Regionen vil efterfølgende tage stilling til, om genanvendelsen af restproduktet vil medføre en kortlægning efter</p>
3.2.2	Vilkår der sikrer, at opsamlingsbeholdere for overfladevand etableres over højeste grundvandsniveau.

3.2.3	<p>Kravet om driftsinstruks er med til at sikre en forsvarlig drift uden gener for miljø og omgivelser, og at unormale driftssituationer håndteres hensigtsmæssigt.</p> <p>Driftsinstruksen skal bl.a beskrive, hvordan alarm for høj vandstand i opsamlingsbeholdere for overfladevand skal håndteres. Der tænkes f.eks. på beholdernes restvolumen ved alarm, tilkaldnr. for slamsuger og advisering af renseanlæg. Driftsinstruksen skal fremsendes til tilsynsmyndighedens accept senest 14 dage, før miljøgodkendelsen forventes udnyttet.</p>
3.2.4	<p>Vilkåret fastsætter det tidsrum, hvor der må være aktivitet på pladsen: mandag - fredag kl. 07.00 - 18.00 og lørdag kl. 07.00 - 14.00.</p> <p>Samtidig giver vilkåret mulighed for, at til- og frakørsel af slagge i særlige tilfælde kan ske uden for dette tidsrum under forudsætning af, at der forinden er indgået en aftale med tilsynsmyndigheden.</p> <p>Ved aktivitet forstås til- og frakørsel af slagge, håndtering af slagge og drift af sorteringsanlæg med tilhørende hjælpemaskiner. Beregninger viser, at den fastsatte støjgrænse er overholdt med pæn margin.</p>
3.2.5	<p>Vilkåret præciserer den godkendte affaldsfraktion og mængder.</p> <p>Der er krav om, at</p> <ul style="list-style-type: none"> <li>- de enkelte partier af slagge holdes adskilte</li> <li>- oplagene skiltes</li> <li>- den maksimale oplagstid for slagge ikke må overstige 2 år</li> <li>- der maksimalt må oplagres 60.000 m<sup>3</sup> slagge.</li> </ul> <p>Derved sikres en korrekt anvendelse og dokumentation af de forskellige partier af slagge, og at der sker en løbende frakørsel af modnet slagge.</p>
3.2.6	<p>Vilkår der sikrer, at den tilførte slagge har været udsat for en tilstrækkelig forbrænding</p>
3.2.7	<p>Vilkår der sikrer kontrol ved modtagelse samt mulighed for udtagning af prøver ved mistanke om indhold af for meget uforbrændt organisk materiale.</p>
3.2.8	<p>Vilkår der sikrer miljømæssigt forsvarlig håndtering og opbevaring af slagge, der utilsigtet modtages på virksomheden.</p>
3.2.9	<p>Vilkår der sikrer mod støvgener.</p>
3.2.10	<p>Vilkår der sikrer mod gener i omgivelserne.</p>

3.2.11	<p>Vilkår der sikrer opsamling af perkolat og overfladevand, så der ikke kan ske ukontrolleret overløb til omgivelserne.</p> <p>Virksomheden har oplyst, at opsamlingsbeholdere forsynes med pumpesystem og alarm ved høj vandstand, så der ikke sker overløb.</p> <p>Det er kommunens vurdering, at de tekniske installationer sammenholdt med oplagspladsens størrelse, etablering af trug og 10 cm høj asfaltkant med en bagvedliggende 40 cm høj jordvold på tilstrækkelig vis sikrer, at der ikke sker afstrømning af overfladevand.</p> <p>Hvis der opstår en situation, hvor opsamlet overfladevand ikke kan genanvendes til befugtning af slaggen og køreveje, ønsker virksomheden at bortskaffe den overskydende vandmængde til kommunalt renseanlæg. Dette forudsætter, at der meddeles en tilslutningstilladelse.</p>									
3.3.1	<p>Ifølge godkendelsesbekendtgørelsen skal en miljøgodkendelse indeholde krav til virksomhedens samlede støjbidrag. De fastsatte værdier svarer til Miljøstyrelsens vejledende grænseværdier.</p> <p>Grontmij har foretaget en beregning af den eksterne støjbelastning ved drift af sorteringsanlæg og tilhørende hjælpemaskiner. Beregningen viser, at støjgrænsen på 55 dB(A) i dagperioden er overholdt med pæn margin ved nærmeste naboer.</p> <table border="1" data-bbox="438 1025 1385 1160"> <thead> <tr> <th>Referencepunkt</th> <th>Afstand til nabo</th> <th>Beregnet støjbelastning</th> </tr> </thead> <tbody> <tr> <td>Feldborgvej 6</td> <td>ca. 400 m</td> <td>50,0 dB(A)</td> </tr> <tr> <td>Bjergmosevej 5</td> <td>ca. 300 m</td> <td>51,5 dB(A)</td> </tr> </tbody> </table> <p>Ved beregningen er der forudsat følgende lydniveauer:  110 dB(A) for slaggesorteringsanlægget  113 dB(A) for hver gummihjulslæsser.</p>	Referencepunkt	Afstand til nabo	Beregnet støjbelastning	Feldborgvej 6	ca. 400 m	50,0 dB(A)	Bjergmosevej 5	ca. 300 m	51,5 dB(A)
Referencepunkt	Afstand til nabo	Beregnet støjbelastning								
Feldborgvej 6	ca. 400 m	50,0 dB(A)								
Bjergmosevej 5	ca. 300 m	51,5 dB(A)								
3.3.2	<p>Der stilles krav til det maksimale vibrationsniveau fra virksomhedens drift, svarende til Miljøstyrelsens vejledende grænseværdi. Kommunen forventer, at niveauet er overholdt.</p>									
3.3.3	<p>Der stilles krav om, at driften ikke må give anledning til gener i form af infralyd (meget dybe toner) og lavfrekvent støj (toner, der er højere end de allerdybeste toner og ligger mellem dem og mere almindelig støj). Kommunen forventer, at driften ikke giver anledning til sådanne gener.</p>									
3.3.4	<p>Vilkår der sikrer mod lugtgener uden for virksomhedens område.</p>									
3.3.5	<p>Vilkår der sikrer mod støvgener uden for virksomhedens område. Der etableret sprinklersystem på virksomheden.</p>									
3.3.6	<p>Vilkår der sikrer, at tilsynsmyndigheden kan gribe ind ved konstatering af væsentlige støvgener.</p>									

3.3.7	<p>Vilkår der stiller krav til pladsens belægning.</p> <p>Pladsen etableres med cementstabiliseret slagge og opsamling af overfladevand. Cementstabiliseret slagge vil begrænse nedsvivning af de tungmetaller, der normalt i begrænset omfang udvaskes af slaggen.</p> <p>I forbindelse med udlejning af arealet vil der blive udført en forureningsundersøgelse af arealets terrænnære jordlag, inden virksomhedens aktiviteter påbegyndes. Dette for at fastlægge forureningsniveauet fra de tidligere aktiviteter ned til et niveau under terræn, der kunne tænkes påvirket i et vist omfang af virksomhedens aktiviteter (fra 0 - 1 m u. t.).</p>
3.3.8	<p>Vilkår som sikrer mod spredning af fyringsolie og motorbrændstof til omgivelserne.</p> <p>Virksomheden har oplyst, at dieselolie opbevares i en typegodkendt tank.</p>
3.3.9	Vilkår der sikrer opbevaring af olie og farligt affald, så der ikke sker spredning til omgivelserne.
3.3.10	Vilkår der sikrer vedligeholdelse af tætte belægninger, så der ikke kan ske forurening af jord og grundvand.
3.3.11	Krav til det maksimale oplag af affald, der må opbevares på virksomheden.
3.4.1	<p>Da omfanget af den nødvendige terrænregulering og dermed bundsikringslagets tykkelse ikke er kendt på nuværende tidspunkt, stilles der krav om, at virksomheden efterfølgende dokumenterer indbygningsområdet og indbygningsteknikken ved fremsendelse af en målfast plantegning og tværsnit. Oplagspladsens bundsikringslag af affaldsforbrændingsslagge skal entydigt kunne lokaliseres.</p> <p>Dokumentationen omfatter endvidere oplysninger om den totale anvendte mængde affaldsforbrændingsslagge, bundsikringslagets højde samt akkrediterede analyser og deklARATIONER for de anvendte slaggepartier.</p>
3.4.2	<p>Vilkår der sikrer årlig visuel kontrol af pladsens belægning.</p> <p>Kontrol af belægningen under de enkelte slaggepartier begrænses dog til minimum hvert 2. år, da:</p> <ul style="list-style-type: none"> <li>• den maksimal oplagstid er fastsat til 2 år</li> <li>• der er minimal risiko for skader i belægningen under de enkelte slaggepartier</li> <li>• der herved undgås en ekstra håndtering af slaggen.</li> </ul>
3.4.3	Vilkår om at tilsynsmyndigheden kan kræve dokumentationsmålinger for virksomhedens støjbidrag, hvis det skønnes nødvendigt.
3.4.4	Vilkår om at tilsynsmyndigheden kan kræve dokumentationsmålinger for at vibrationsgrænsen er overholdt, hvis det skønnes nødvendigt.
3.4.5	Vilkår der sikrer vedligehold og kontrol af opsamlingsbeholdere for overfladevand, rør og tekniske installationer.
3.4.6	Vilkår der sikrer tæthedskontrol af opsamlingsbeholdere for overfladevand før ibrugtagning og herefter hvert 10. år.
3.4.7	Vilkår om journalføring med egenkontrol og årlig indsendelse af journal.

### Moniteringsboringer som følge af områdets tidligere aktiviteter

På grund af områdets tidligere aktiviteter er der etableret følgende moniteringsboringer, jf. bilag 2.

DGU-nr.	Anvendelse	Grundvands- spejl	Boreddybde	Filtersætning	Geologi
		m u. t.	m	m u. t.	
74.1075	vandforsyning	ikke kendt	ikke kendt	ikke kendt	ikke kendt
74.675	markvanding	4 (målt 03. 06 1977)	22	13 – 22	sand og grus
74.1210	monitering	7,1 (målt 27. 07 2009)	10	8-10	
74.880 *	monitering	3,3 (målt 01. 01 1989)	6,5	3-4	sand
		2,45 (målt 08.03 2000)			
74.881	monitering	2,5 (målt 01.01 1989)	5,5	2-5	sand
		1,81 (målt 08.03 2000)			

\* boringen vil blive sløjfet forskriftsmæssigt efter bekendtgørelse nr. 1000 af 26. juli 2007

Moniteringen skyldes områdets tidligere anvendelse som fyldplads. Miljøstyrelsen har den 18. maj 2011 truffet afgørelse om, at efterbehandlingsperioden er afsluttet, og at fyldpladsen overgår til passiv drift. Der kan stadig påvises en perkolatpåvirkning. Påvirkningen er dog for alle analyserede parametre meget lav. Der er ikke påvist indhold af miljøfremmede stoffer i de analyserede prøver.

### Tankanlæg

Tankanlægget er omfattet af den til enhver tid gældende olietankbekendtgørelse.

### Til- og frakørsel

Til- og frakørsel sker via Feldborgvej.

Det er kommunens vurdering, at trafikken til og fra virksomheden kan ske uden væsentlige miljømæssige gener for de omboende.

Områdets hidtidige anvendelse som genbrugsplads har betydet til- og frakørsel af ca. 2200 personbiler/måned og ca. 11 lastbiler/uge. Denne trafik forsvinder, når genbrugspladsen primo 2013 flyttes til en anden adresse.

## **7.2. Vurdering af renere teknologi**

Ved udarbejdelse af miljøgodkendelsen er bedst tilgængelig teknik vurderet ud fra EU-Kommissionens BREF- referencedokument "Waste Treatments Industries".

Det er kommunens vurdering, at virksomheden har redegjort for og implementeret renere teknologi ved oplagspladsens indretning og drift.

Renere teknologi omfatter bl.a.:

- etablering af tæt belægning til forebyggelse af forurening af jord
- konkret viden om det indkomne affald, herunder modtagekontrol
- adskilt og mærket oplagring af de enkelte partier af slagge samt maksimal oplagstid
- opsamling af overfladevand
- bekæmpelse af eventuelle støvgener ved genanvendelse af opsamlet overfladevand
- genanvendelse af frasorterede restprodukter
- kontrol med belægning og opsamlingsbeholdere for overfladevand.

### 7.3. Vurdering af Natura 2000-områder

Ifølge § 7 stk. 1 i *Bekendtgørelse om udpegning og administration af internationale naturbeskyttelsesområder samt beskyttelse af visse arter nr. 408 af 1. maj 2007* skal der før, der træffes afgørelse efter Miljøbeskyttelseslovens § 33 foretages en vurdering af, om projektet kan påvirke et Natura 2000-område væsentligt (habitatområder og fuglebeskyttelsesområder samt Ramsarområder). Dette omfatter en vurdering af projektets potentielle indflydelse på udpegningsgrundlaget (naturtyper samt arter) for de internationale naturbeskyttelsesområder.

Pladsen er placeret uden for et Natura 2000-område. Nærmeste Natura 2000-område er Ovstrup Hede med Røjen Bæk, der ligger godt 4 km mod SØ. En negativ påvirkning af vandløb, ådal, naturtyper, flora og fauna i Natura 2000-området vurderes ikke mulig.

Herning Kommune har ikke kendskab til forekomst af dyre- eller plantearter inden for virksomhedens område, som er optaget på habitatdirektivets bilag IV.

Kommunens naturpolitik har udpeget en række arter, som er særligt udvalgt som ansvarsart. Nærmeste registrering er en lokalitet cirka 700 meter syd for virksomheden med forekomst af guldblomme. Oplagring og sortering af slagge fra affaldsforbrænding forventes ikke at påvirke arten.

Det vurderes, at virksomhedens drift ikke kan skade eller ødelægge yngle- eller rasteområder for dyrearter på bilag IV eller ødelægge plantearter optaget på samme bilag.

## 8. Gyldighed

Miljøgodkendelsen er gyldig straks efter modtagelsen.

Ved klage kan Natur- og Miljøklagenævnet dog bestemme, at klagen har opsættende virkning. Udnyttelse i klageperioden og mens eventuel klage behandles sker på eget ansvar.



## 9. Offentliggørelse og klagevejledning

### 9.1. Offentliggørelse

Afgørelsen bekendtgøres ved annoncering på kommunens hjemmeside den 19. marts 2013. Derudover orienteres en række interessenter direkte. Jf. liste over modtagere af kopi af godkendelse.

Miljøgodkendelsen bliver i klageperioden fremlagt på kommunens hjemmeside [www.herning.dk/offentlighøring](http://www.herning.dk/offentlighøring).

Der er foretaget forudgående annoncering den 12. februar 2013.

### 9.2. Klagevejledning

#### VVM-screeningsafgørelse

Ifølge planlovens § 58, stk. 1 nr. 4 kan VVM-screeningsafgørelsen alene påklages til Natur- og Miljøklagenævnet for så vidt angår retlige spørgsmål. Det vil sige spørgsmål om overholdelse af planlovens og VVM-bekendtgørelsens bestemmelser i forbindelse med VVM-sagens behandling.

Afgørelsen kan påklages af enhver med retlige interesse i sagens udfald.

#### Miljøgodkendelse og § 19 tilladelse

Ifølge miljøbeskyttelseslovens kapitel 11 kan der klages over kommunens afgørelser.

Følgende kan klage: Ansøgeren, Sundhedsstyrelsen - Embedslægeinstitutionen Midtjylland samt enhver, der må antages at have en individuel, væsentlig interesse i sagens udfald. Der kan desuden klages af visse organisationer, som angivet i lovens §§ 99-100.

#### Generelt for afgørelserne

Klageperioden er 4 uger. Eventuel klage skal være kommunen i hænde senest den 16. april 2013 indenfor kommunens åbningstid.

Eventuel klage skal være skriftlig og sendes til Herning Kommune, Teknik og Miljø, Rådhuset, Torvet, 7400 Herning eller [teknik@herning.dk].

Klagen vil herfra blive sendt videre til Natur- og Miljøklagenævnet, der er klagemyndighed.

Natur- og Miljøklagenævnet opkræver et klagegebyr på 500 kr. (2012-niveau), når nævnet har modtaget klagen fra kommunen. Natur- og Miljøklagenævnet påbegynder behandlingen af klagen, når gebyret er modtaget. Betales gebyret ikke på den anviste måde og inden for den fastsatte frist på 14 dage, afvises klagen fra behandling. Vejledning om gebyrbetalingen kan findes på Natur- og Miljøklagenævnets hjemmeside.

Gebyret tilbagebetales, hvis

- 1) klagesagen fører til, at den påklagede afgørelse ændres eller ophæves,
- 2) klageren får helt eller delvis medhold i klagen, eller
- 3) klagen afvises som følge af overskredet klagefrist, manglende klageberettigelse eller fordi klagen ikke er omfattet af Natur- og Miljøklagenævnets kompetence.

Det bemærkes, at hvis den eneste ændring af den påklagede afgørelse er forlængelse af frist for efterkommelse af afgørelse som følge af den tid, der er medgået til at behandle sagen i klagenævnet, tilbagebetales gebyret dog ikke.

Natur- og Miljøklagenævnet kan også beslutte at tilbagebetale klagegebyret, hvis

- 1) der er indledt forhandlinger med afgørelsens adressat og/eller førsteinstansen om projektilpasninger, og disse forhandlinger fører til, at klager trækker sin klage tilbage, eller
- 2) klager i øvrigt trækker sin klage tilbage, før Natur- og Miljøklagenævnet har truffet afgørelse i sagen.

Gebyret tilbagebetales dog ikke, hvis nævnet vurderer, at der er forhold, der taler imod at tilbagebetale gebyret, f.eks. hvis klagen trækkes tilbage meget sent, herunder efter at klager har haft et afgørelsesudkast i partshøring.

Spørgsmål om betaling og tilbagebetaling af gebyr afgøres af Natur- og Miljøklagenævnet. Nævnets afgørelser kan ikke indbringes for anden administrativ myndighed.

Ansøgeren vil få besked, hvis andre klager over afgørelsen.

Der gøres opmærksom på, at der til enhver tid er adgang til aktindsigt i de resultater af virksomhedens egenkontrol, som tilsynsmyndigheden har, samt i sagen i øvrigt.

#### Søgsmål

Ifølge planlovens § 62 og miljøbeskyttelseslovens § 101 kan afgørelserne prøves ved domstolene. Sag skal anlægges inden 6 måneder efter, at afgørelserne er offentliggjort.

Herning Kommune

**Inge Hansen**

## **10. Liste over modtagere af kopi af godkendelsen**

Sundhedsstyrelsen – Embedslægeinstitutionen Midtjylland [midt@sst.dk]  
Danmarks Naturfredningsforening, Masnedøgade 20, 2100 København Ø, [dn@dn.dk]  
Friluftsrådet, Scandiagade 13, 2450 København SV [fr@friluftsradet.dk]  
Region Midtjylland [miljoe@ru.rm.dk]  
Herning Kommune, Byggesag [bjgjn@herning.dk]

## Bilag 1 Oversigtplan

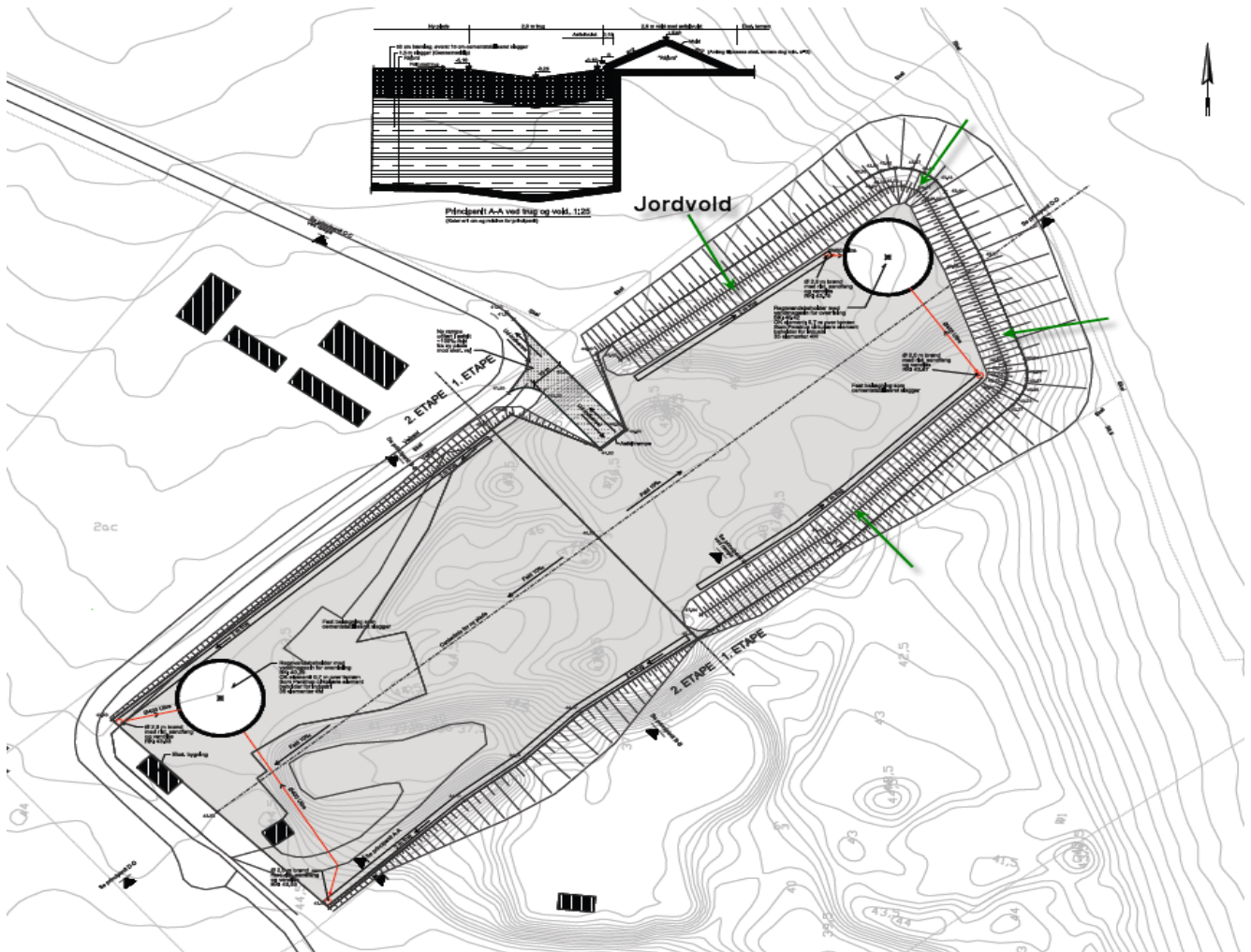




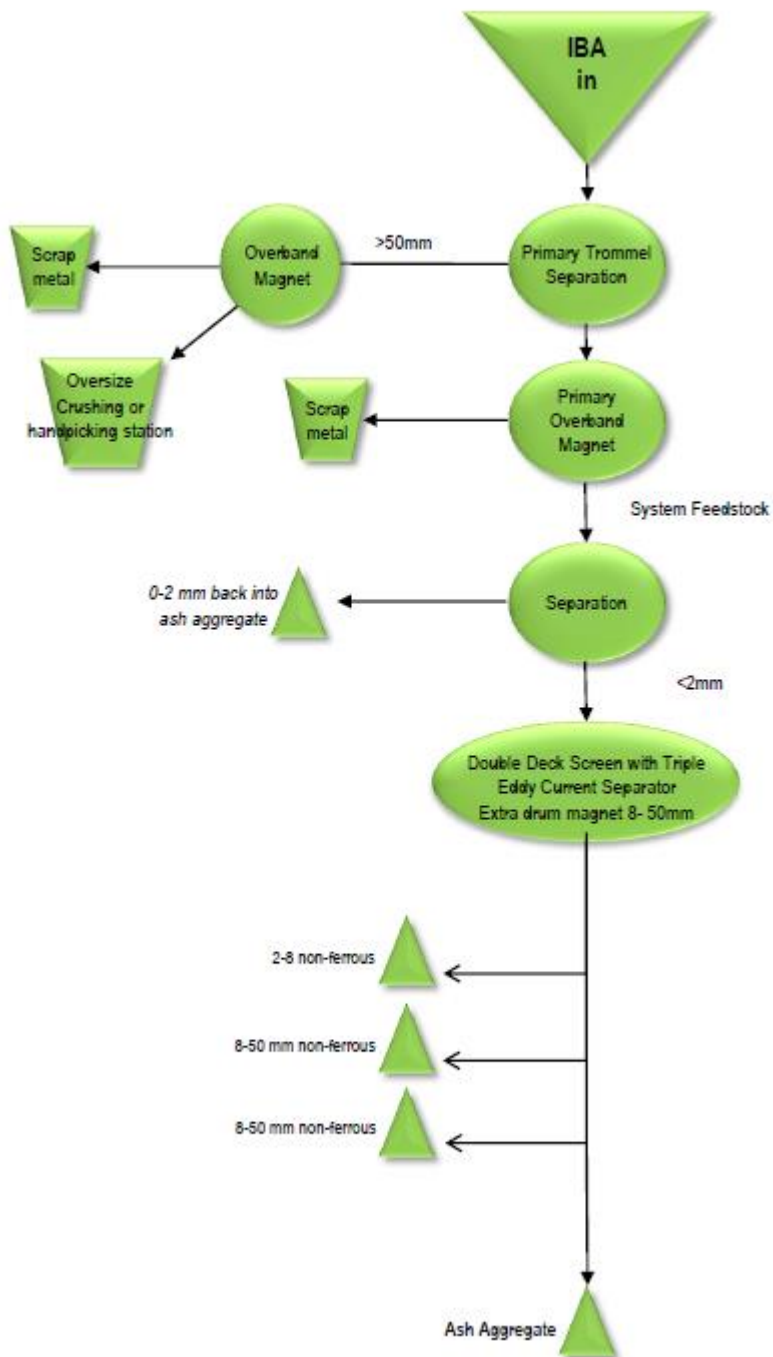
## Bilag 2 Oversigt over boringer



## Bilag 3 Situationsplan



## Bilag 4 Principskitse for slaggesortering



## Bilag 5 VVM-screening

<b>VVM Myndighed</b>					
Basis oplysninger	<b>Tekst</b>				
Projekt beskrivelse – jf. anmeldelsen	Se projektets beskrivelse i afsnit 6 "Virksomhedens miljøtekniske beskrivelse".				
Navn og adresse på bygherre	meldgaard MILJØ a/s, Askelund 10, 6200 Åbenrå				
Bygherres kontaktperson og telefonnr.	Frank Sandgaard [fs@meldgaard.com] 74 33 72 00				
Projektets placering	Feldborgvej 8, 7490 Aulum. Matr. nr. 7m, Skjerk By, Aulum				
Projektet berører følgende kommuner	Herning				
Oversigtskort i målestok	Se bilag				
Kortbilag i målestok	-				
<b>Forholdet til VVM reglerne</b>				<b>Tekst</b>	
		<b>Ja</b>		<b>Nej</b>	
Er anlægget opført på bilag 1 til bekendtgørelse nr. 1510 af 15. december 2010?				x	<i>Hvis ja, er der obligatorisk VVM-pligtigt</i>
Er anlægget opført på bilag 2 til bekendtgørelse nr. 1510 af 15. december 2010?		x			<i>Hvis ja, skal der gennemføres en screening, hvis nej, er anlægget ikke omfattet af VVM-reglerne og skal derfor ikke screenes</i>  <i>Bilag 2 pkt 12 b.</i>
	<b>Ikke relevant</b>	<b>Ja</b>	<b>Bør undersøges</b>	<b>Nej</b>	

<b>Anlæggets karakteristika:</b>					
1. Arealbehovet i ha					Matriklen udgør ca. 28.500 m <sup>2</sup> . Selve oplagspladsen udgør ca. 22.000 m <sup>2</sup> .
2. Er der andre ejere end bygherre?					Arealet ejes af Herning Kommune.
3. Det bebyggede areal i m <sup>2</sup> og bygningsmasse i m <sup>3</sup>					Mindre mandskabsbygninger.
4. Anlæggets maksimale bygningshøjde i m	x				
5. Anlæggets kapacitet for så vidt angår flow og opbevaring af					
• Råstoffer – type og mængde				x	Der skal ikke benyttes råstoffer til opbygning af oplagspladsen. Dieselolie til maskiner.
• Mellemprodukter – type og mængde	x				
• Færdigvarer – type og mængde				x	Sorteret slagge (maks. 60.000 m <sup>3</sup> pr. år). Frasorteret jern og metaller til genanvendelse.
6. Anlæggets kapacitet for strækingsanlæg	x				
7. Anlæggets længde for strækingsanlæg	x				
8. Anlæggets behov for råstoffer – type og mængde:					
• I anlægsfasen				x	Der er ikke behov for rene råstoffer i form af sand og grus. Pladsen opbygges af sorteret kategori 3 affaldsforbrændingsslagge (genanvendeligt restprodukt) og befæstes med cementstabiliseret affaldsforbrændingsslagge.
• I driftsfasen				x	Dieselolie til maskiner.
9. Behov for vand – kvalitet og mængde:					
• I anlægsfasen	x				
• I driftsfasen				x	Opsamlet overfladevand anvendes til befugtning af slaggen og køreveje.  Der anvendes vandværksvand til bekæmpelse af



					støvgener i perioder, hvor der ikke er opsamlet tilstrækkelig mængde overfladevand. Mængden forventes at være minimal.
10. Forudsætter anlægget etablering af yderligere vandforsyningskapacitet				x	
11. Affaldstype og mængder, som følge af anlægget					
• Farligt affald				x	Der produceres ikke farligt affald.
• Andet affald				x	Der genereres følgende affaldsfraktioner: <ul style="list-style-type: none"> <li>• uforbrændte sigterester, der fremkommer ved sorteringen. Returneres til forbrænding</li> <li>• andre sigterester håndsorteres og sendes til nedknusning, hvorved mængden kan indgå i slaggen</li> <li>• sigterest (meget begrænset mængde) til deponering.</li> </ul>
• Spildevand				x	Ingen processpildevand. Overfladevand opsamles og genbruges på virksomheden. Overskydende overfladevand bortskaffes til kommunalt renseanlæg. Sanitært spildevand nedsives via eksisterende trix-tank.
12. Kræver bortskaffelse af affald og spildevand ændringer af bestående ordninger		x			Der skal meddeles tilslutningstilladelse til bortskaffelse af overskydende overfladevand til kommunalt renseanlæg.
13. Overskrides de vejledende grænseværdier for støj?				x	Der er følgende støjkloder på virksomheden: <ul style="list-style-type: none"> <li>• aflæsning og håndtering af slagge</li> <li>• sorteringsanlæg</li> <li>• gummihjulslæssere</li> <li>• transport til- og fra virksomheden.</li> </ul> Til- og frakørsel af slagge foregår over hele året. Sortering forventes at foregå 5 - 6 gange om året af op til 2 ugers varighed pr. sortering.  Beregning af den eksterne støjbelastning viser, at Miljøstyrelsens vejledende støjgrænse på 55 dB(A) i dagperioden er overholdt med pæn margin ved nærmeste naboer.
14. Overskrides de vejledende grænseværdier for luftforurening?				x	Der forventes ingen overskridelser af grænseværdier for luftforurening.

15. Vil anlægget give anledning til vibrationsgener?				x	Grænseværdien for vibration forventes ikke overskredet. I miljøgodkendelsen stilles der krav til vibrationer.
16. Vil anlægget give anledning til støvgener?				x	<p>Der kan opstå støvgener i forbindelse med modtagelse, sortering, oplag og afhentning af slagge.</p> <p>Råslaggen befugtes på forbrændingsanlægget inden bortkørsel, så der ikke forekommer væsentlige støvproblemer ved aflæsning og håndtering af råslaggen på pladsen. Hvis råslaggen ikke er befugtet tilstrækkeligt, vil der være mulighed for at sprinkle den på pladsen.</p> <p>Der ventes ingen væsentlige støvproblemer under opbevaring af slaggen, idet overfladen kitter sammen.</p> <p>Der kan dog undtagelsesvis forekomme støvgener ved sortering af slaggen, som vil blive bekæmpet ved oversprøjtning af slaggen med opsamlet overfladevand. Der etableres vandforsyning i tilfælde af, at der ikke er opsamlet tilstrækkelige mængder vand.</p> <p>På kørearealerne mellem bunkerne sker der mindre tab af slagge fra grab og gummihjul. Denne slagge bliver hurtigt formalet under kørslen, udtørret og hvirvles op som støv. Dette vurderes at være den altovervejende årsag til støvdannelse fra pladsen. Støvdannelsen søges begrænset mest muligt ved at holde kørearealerne fugtige og jævnlige feje arealerne rene for spildt slagge.</p> <p>Støv kan ligeledes komme fra det frasorterede jern, som rustet på grund af den forudgående forbrænding. Støvbekæmpelsen herfra vil ske med befugtning af jernet inden læsning.</p>
17. Vil anlægget give anledning til lugtgener?				x	
18. Vil anlægget give anledning til lysgener?				x	
19. Må anlægget forventes at udgøre en særlig risiko for uheld?				x	
<b>Anlæggets placering</b>					
20. Forudsætter anlægget ændring af den eksisterende arealanvendelse?				x	<p>Området anvendes pt. til offentligt formål (genbrugsplads og omlastestation).</p> <p>I 1978 blev der godkendt en modtageplads for olie- og kemikalieaffald på matrikel 7 m, Skjerk By, Aulum.</p>

				<p>I 1981 blev der endvidere godkendt en fyldplads for bygningsaffald, jordfyld og skovaffald samt en omlastestation for fast affald. Der havde tidligere været en kommunal losseplads på en del af det område, hvor fyldpladsen blev etableret.</p> <p>I 1988 blev fyldpladsen udvidet, og der blev etableret en oplagsplads for sten- og betonvarer.</p> <p>Fyldpladsen lå på kanten af bakkøens skråning mod smeltevandsdalen, hvori Storåen løber.</p> <p>Miljøstyrelsen Århus har den 18. maj 2011 truffet afgørelse om, at fyldpladsens efterbehandlingsperiode er afsluttet, og at fyldpladsen overgår til passiv drift. Afgørelse er truffet med hjemmel i § 31 i <i>Bekendtgørelse om deponeringsanlæg nr. 252 af 31. marts 2009</i>.</p> <p>Region Midtjylland, der er myndighed for kortlægning af jordforureninger, skal vurdere, hvorvidt arealet bør kortlægges. Denne vurdering er endnu ikke afsluttet. Den kommende aktivitet er sammenlignelig med de nuværende og tidligere aktiviteter.</p>
21. Forudsætter anlægget ændring af en eksisterende lokalplan for området?			x	<p>Der er udarbejdet en ny lokalplan 09.T1.1 <i>Område for affaldshåndtering ved Feldborg Skjerk ved Aulum</i>. Vedtaget af Herning Byråd den 18. december 2012.</p> <p>Med den nye lokalplan kan området anvendes til såvel privat som offentligt formål. Der sker ingen ændring af de aktiviteter, der må foregå i området og som blev fastlagt ved den hidtidige lokalplan nr. 22 fra 1986.</p>
22. Forudsætter anlægget ændring af kommuneplanen?			x	<p>Der er udarbejdet kommuneplantillæg nr. 88 for Herning Kommuneplan 2009 – 2020. Vedtaget af Herning Byråd den 18. december 2012.</p>
23. Indebærer anlægget behov for at begrænse anvendelsen af naboarealer ud over hvad der fremgår af gældende kommune- og lokalplaner?			x	
24. Vil anlægget udgøre en hindring for fremtidig anvendelse af områdets råstoffer og grundvand?			x	<p>Pladsens bundsikringslag af kategori 3 affaldsforbrændingsslagge kan fjernes, hvis området udlægges til råstofgraveområde eller indvindingsområde for drikkevand.</p> <p>Områdets tidligere anvendelse som losseplads og</p>

					fyldplads betyder dog, at sandsynligheden for at anvende området til råstofgravning og indvinding af drikkevand er minimal.
25. Indebærer anlægget en mulig påvirkning af sårbare vådområder?				x	Grundvandsstrømningen i det øvre frie grundvandsmagasin er rettet mod Storåen, der ligger mod nord-øst i en afstand af 1,1 km.
26. Er anlægget tænkt placeret indenfor kystnærhedszonen?				x	
27. Forudsætter anlægget rydning af skov?				x	
28. Vil anlægget være i strid med eller til hinder for etableringen af reservater eller naturparker?				x	
29. Tænkes anlægget placeret i Vadehavsområdet?				x	
30. Kan anlægget påvirke registrerede, beskyttede eller fredede områder:					
• Nationalt?				x	<p>Ca. 100 meter SV for virksomheden ligger en C-målsat hede, der er beskyttet efter § 3 i naturbeskyttelsesloven.</p> <p>Der forventes ingen udvaskning eller luftbåren spredning af stoffer, der kan påvirke heden negativt.</p> <p>Derfor vurderes, at bundsikringslaget samt oplagring og sortering af slagge fra affaldsforbrænding ikke vil medføre tilstandsændring på heden.</p>
• Internationalt (Natura 2000)?				x	<p>Nærmeste Natura 2000-område er H249 "Ovstrup Hede med Røjen Bæk". Området ligger godt 4 km SØ for virksomheden.</p> <p>Der er ikke kendskab til bilag 4 arter eller andre beskyttede arter på virksomhedens område.</p> <p>Herning Kommunes Naturpolitik har udpeget en række arter, som er særligt udvalgt som ansvarsart. Nærmeste registrering er en lokalitet cirka 700 meter syd for virksomheden med forekomst af guldblomme.</p> <p>Oplagring og sortering af slagge fra affaldsforbrænding forventes ikke at påvirke arten.</p>

• Forventes området at rumme beskyttede arter efter bilag IV?				x	
• Forventes området at rumme danske rødlistearter?				x	
31. Kan anlægget påvirke områder, hvor fastsatte miljøkvalitetsnormer allerede er overskredet for					
• Overfladevand?				x	Overfladevand opsamles og genbruges til befugtning af slaggen og køreveje.
• Grundvand?				x	<p>Område med drikkevandsinteresse (OD) og uden for indsatsområde.</p> <p>Der har tidligere været fyldplads på arealet. Grundvandet omkring fyldpladsen er påvirket af perkolat. Det vurderes, at virksamheden ikke vil medføre en væsentlig merpåvirkning af grundvandskvaliteten i området i forhold til den nuværende situation.</p> <p>Der kan opstå risiko for forurening af jord og grundvand fra:</p> <ul style="list-style-type: none"> <li>- nedsivning af forurenede overfladevand ved utætte belægninger</li> <li>- overløb fra opsamlingsbeholdere for overfladevand.</li> </ul> <p>Pladsen etableres med cementstabiliseret slagge, som forhindrer nedsivning af overfladevand og eventuelt spild.</p> <p>Bundsikringslaget af kategori 3 affaldsforbrændings-slagge placeres minimum 0,5 meter over højeste grundvandsniveau, så slaggen ikke påvirkes af vand nede fra.</p> <p>Overløb fra opsamlingsbeholderne sikres med et pumpesystem for overrisling af slaggen. Dermed sikres fuld udnyttelse af fordampningen fra slaggen. Ved kraftig regn, hvor vandstanden bliver høj i beholderne, vil en installeret alarm tilkalde personale for bortkørsel af overskydende vand.</p> <p>Der er etableret trug med en 10 cm høj asfaltkant og en bagvedliggende 40 cm høj jordvold omkring hele pladsen til sikring mod afstrømning af overfladevand.</p>

• Naturområder?				x	Nærmeste område med miljøkvalitetsnorm ligger ca. 4 km væk.
• Boligområder (støj/lys og luft)?				x	
32. Tænkes anlægget etableret i et tæt befolket område				x	Få boliger i landzonen. Nærmeste bolig i landzonen ligger ca. 300 m fra oplagspladsen.
33. Kan anlægget påvirke					
• Historiske landskabstræk?				x	Virksomhedens område ligger udenfor udpegede landskabelige interesseområder, kulturmiljøer og kulturarvsarealer.
• Kulturelle landskabstræk?				x	
• Arkæologiske værdier/landskabstræk?				x	
• Æstetiske landskabstræk?				x	
• Geologiske landskabstræk				x	Virksomhedens aktiviteter kan i omfang sammenlignes med de tidligere aktiviteter på arealet. Oplag af materialer er ikke permanente.  Det pågældende areal ligger i yderkanten af Skovbjerg bakkeø ved grænsen til Karup hedeslette. Området er kuperet, dog uden de helt store højdeforskelle. Det vurderes derfor, at virksomheden ikke vil påvirke de geologiske landskabstræk i væsentlig grad.
<b>Kendetegn ved den potentielle miljøpåvirkning</b>					
34. Er området, hvor anlægget tænkes placeret, sårbart overfor den forventede miljøpåvirkning?				x	Der er ca. 4 km til nærmeste Natura 2000-område.  Grundvandsmagasinerne vurderes i nogen grad at være sårbare overfor nedsivning af stoffer fra jordoverfladen.  Nedsivning af forurenede overfladevand forhindres ved etablering af tæt belægning og opsamling af overfladevand.  Etablering af bundsikringslag med kategori 3 affaldsforbrændingsslagge under oplagspladsen ikke vil medføre miljømæssige gener eller udgøre nogen trussel for grundvandet i området. Denne vurdering er forudsat, at

				<ul style="list-style-type: none"> <li>• kategori 3 affaldsforbrændingslaggen ikke udsættes for gennemsivning af nedbør, hvilket vurderes at være forebygget ved etablering af en tæt belægning med cementstabiliseret slagge</li> <li>• der ikke sker udvaskning af tungmetaller til grundvandet, hvilket vurderes at være forebygget ved afstandskrav til højeste grundvandsniveau.</li> </ul>
35. Er der andre anlæg eller aktiviteter i område, der sammen med det ansøgte medfører en påvirkning af miljøet (Kumulative forhold)?			x	<p>Efterbehandlingsperioden for den tidligere fyldplads er afsluttet, og fyldpladsen er overgået til passiv drift.</p> <p>Nærmeste boring tilhører genbrugspladsen til drikkevand, men den benyttes ikke. Der er desuden nogle monitoringsboringer.</p> <p>Den nærmeste markvandingsboring ligger ca. 150 meter fra det pågældende område.</p> <p>Afstand til nærmeste private drikkevandsboringer:          - ca. 350 m til Feldborgvej 6          - ca. 320 m til Bjergmosevej 5          - ca. 375 m til Bjergmosevej 9, der ligger direkte nedstrøms i forhold til grundvandsstrømning og terrænhældning.</p> <p>Virksomheden vurderes ikke at udgøre en væsentlig risiko overfor boringerne.</p>
36. Er der andre kumulative forhold?			x	Cementstabiliseret slagge forhindrer nedsivning af de tungmetaller, der normalt i begrænset omfang udvaskes af slagge.
38. Den forventede miljøpåvirknings geografiske udstrækning i areal			x	Inden for virksomhedens areal
39. Omfanget af personer der forventes berørt af miljøpåvirkningen			x	Få
40. Vil den forventede miljøpåvirkning række ud over kommunens område?			x	Nej
41. Vil den forventede miljøpåvirkning berøre nabolande?			x	
42. Forventes miljøpåvirkningerne at kunne være væsentlige				

• Enkeltvis?				x	
• Eller samlet?				x	Afstandskrav til grundvandet for bundsikringslaget og tæt belægning og vedligehold af denne sikrer mod forurening af jord og grundvand.
43. Må den samlede miljøpåvirkning betegnes som kompleks?				x	
44. Er der stor sandsynlighed for miljøpåvirkningen?				x	Indbygning af bundsikringslaget sker under tæt belægning, så restproduktet er godt beskyttet. Forurenet overfladevand opsamles. Støvgener bekæmpes med opsamlet overfladevand.
45. Er påvirkningen af miljøet					
• Varig?				x	
• Hyppig?				x	
• Irreversibel?				x	Bundsikringslag af affaldsforbrændingsslagge kan fjernes og erstattes med sand. Oplag af affaldsforbrændingsslagge kan ligeledes fjernes.
<b>Konklusion</b>					
Giver resultatet af screeningen anledning til at antage, at det anmeldte projekt vil kunne påvirke miljøet væsentligt, således at der er VVM-pligtigt?				x	Virksomheden forventes ikke at påvirke det omgivende miljø på nogen væsentlig måde.  Virksomhedens placering er i overensstemmelse med plangrundlaget.

## Bilag 6 Lovgrundlag

Godkendelsen er givet på følgende lovgrundlag fra Miljøministeriet (inklusive eventuelle ændringer til den anførte lovgivning, der er gældende på godkendelsestidspunktet):

- Lov om miljøbeskyttelse nr. 358 af 6. juni 1991, jf. lovbekendtgørelse nr. 879 af 26. juni 2010 (miljøbeskyttelsesloven).
- Lov om forurenet jord nr. 370 af 2. juni 1999, jf. lovbekendtgørelse nr. 1427 af 4. december 2009 (jordforureningsloven).
- Miljøministeriets lov nr. 388 af 6. juni 1991, jf. bekendtgørelse af lov om planlægning nr. 937 af 24. september 2009 (planloven).



- Bekendtgørelse om vurdering af visse offentlige og private anlægs virkning på miljøet (VVM) i medfør af lov om planlægning nr. 1510 af 15. december 2010 (VVM-bekendtgørelsen).
- Bekendtgørelse om godkendelse af listevirksomhed, nr. 1454 af 20. december 2012 (godkendelsesbekendtgørelsen).
- Bekendtgørelse om affald, nr. 1309 af 18. december 2012 (affaldsbekendtgørelsen).
- Bekendtgørelse om anvendelse af restprodukter og jord til bygge- og anlægsarbejder og om anvendelse af sorteret, uforurenede bygge- og anlægsaffald, nr. 1662 af 21. december 2010 (jord- og restproduktbekendtgørelsen).
- Bekendtgørelse om kvalitetskrav til miljømålinger nr. 900 af 17. august 2011
- BREF-referencedokument "Waste Treatments Industries", august 2006

Der er endvidere benyttet følgende vejledninger:

- Miljøstyrelsens vejledning nr. 5/1984, ekstern støj fra virksomheder
- Miljøstyrelsens orientering nr. 9/1997, Lavfrekvent støj, infralyd og vibrationer i eksternt miljø.
- By- og Landskabsstyrelsens vejledning om VVM i planloven / 2009.
- Orientering fra Miljøstyrelsen nr. 9/1997 om Lavfrekvent støj, infralyd og vibrationer i eksternt miljø

## Bilag 7 Dokumentation af vilkår til støj

Dokumentation for overholdelse af støjvilkår skal ske ved støjmålinger i omgivelserne, udført efter Miljøstyrelsens vejledning nr. 5/1984 og 6/1984 eller kildestyrkemålinger kombineret med beregning udført efter den nordiske beregningsmodel for ekstern industristøj som beskrevet i Miljøstyrelsens vejledning nr. 5/1993.

### Kvalitetskrav til målinger og afrapportering

Målinger og beregninger skal udføres af et firma/ laboratorium, der er akkrediteret til støjmålinger eller af en person, som er certificeret til at udføre sådanne målinger, jf. "Bekendtgørelse om kvalitetskrav til miljømålinger nr. 900 af 17. august 2011" med evt. senere ændringer.

Målinger og afrapportering skal udføres som angivet i bekendtgørelsens bilag 4.

Kontrolmålinger skal udføres, når virksomheden er i drift ved maksimal belastning, og driftsforholdene skal beskrives i målerapporten.

Ved beregninger skal rapporten indeholde de nødvendige oplysninger om beregningernes forudsætninger. Støjkilderne skal beskrives, og deres kildestyrke angives.

Rapporten sendes til tilsynsmyndigheden senest 2 måneder efter, at målingen er gennemført.

#### Vurdering af resultater

Støjgrænsen anses for overholdt, hvis de målte eller beregnede værdier ligger under vilkårets grænseværdi med tillæg af måleubestemthed. For faste støjkilder kan der normalt accepteres en maksimal måleubestemthed på 3 dB(A), jvf. Miljøstyrelsens vejledning nr. 5/1993, pkt. 3.5. En måleubestemthed > 3 dB(A) skal begrundes.