



FAABORG-MIDTFYN
KOMMUNE

Miljøgodkendelse

af husdyrproduktion og
udbringningsarealer

Odensevej 19

5672 Broby

Denne godkendelse er givet til CVR-nr. 20 36 39 75, Hegnsgård I/S, Odensevej 19, 5672 Broby.

Miljøgodkendelsen gives efter § 12 i lov om miljøgodkendelse m.v. af husdyrbrug.

Der meddeles godkendelse til en soproduktion på i alt 252,3 dyreenheder på Odensevej 19, 5672 Broby samt til at udbringe husdyrgødning fra 494,8 dyreenheder på 354,1 ha.

Godkendelsens vilkår ligger inden for rammerne af bekendtgørelser, vejledninger o. lign. udgivet af Miljøministeriet.

Godkendelsesdato: 19. december 2012



Indhold

Miljøgodkendelse.....	3
Ikke-teknisk resumé	3
Baggrund	4
Afgørelse	5
Ikrafttræden og bortfald af miljøgodkendelsen	6
Vilkår for miljøgodkendelsen	6
Andre regler	13
Miljøuheld	14
Retsbeskyttelse	14
Klagevejledning	14
Offentliggørelse	15
Modtagere af kopi af afgørelsen.....	15
Miljøteknisk beskrivelse og vurdering	16
1. Grundforhold	16
1.1 Ansøger og ejerforhold	16
1.2 Beliggenhed og planmæssige forhold	16
2. Husdyrbrugets anlæg	16
2.1 Produktion	17
2.2 Indretning	17
2.3 Drift af husdyrbrugets anlæg.....	19
2.4 Gødningsproduktion og -opbevaring	20
2.5 Forurening og gener fra husdyrbrugets anlæg	21
2.5.1 Påvirkning af naturområder med ammoniak	21
2.5.2 Påvirkning af naboer.....	24
2.5.3 Uheld og driftsforstyrrelser	26
3. Bedriftens arealer	26
3.1 Drift af bedriftens arealer	27
3.2 Gødningsproduktion og -håndtering	27
3.3 Forurening og gener fra bedriftens arealer	28
3.3.1 Påvirkning af naturområder med ammoniak	28
3.3.2 Påvirkning af overfladevand	29
3.3.3 Påvirkning af grundvand.....	33
4. Bedste tilgængelige teknik (BAT)	33
5. Affald og kemikalier	37
6. Egenkontrol	37
7. Landskabelige hensyn.....	38
8. Ophør af husdyrbruget	39
9. Alternative muligheder.....	39
10. Offentlighed	40
11. Samlet vurdering	40
12. Litteratur m.v.....	40
Kortbilag 1 Udspretningsarealer	42
Kortbilag 2 Beskyttelseszoner	43
Bilag 3 BAT-redegørelse	44

Miljøgodkendelse

Ikke-teknisk resumé

Denne miljøgodkendelse gives til ejeren af Odensevej 19, 5672 Broby, Hegnsgård I/S, der har søgt om miljøgodkendelse efter lov om miljøgodkendelse m.v. af husdyrbrug. Der er søgt om en ændret sammensætning af dyreholdet, således at der fremover udelukkende vil være søer med polte og ikke længere smågrise og slagtesvin på ejendommen. Ændringen foregår i to trin: Først en omlægning til ren soproduktion med 650 årssøer og polte. Derefter opføres to nye stalde på ejendommen og dyreholdet udvides til 980 årssøer med polte. Miljøgodkendelsen omfatter husdyrbruget på Odensevej 19 samt alle de arealer, der drives under bedriften.

Ansøgningen om miljøgodkendelse er indsendt gennem Miljøstyrelsens elektroniske ansøgningssystem, www.husdyrgodkendelse.dk. Ansøgningssystemet foretager en række beregninger af miljøpåvirkningerne fra husdyrbrugets anlæg og arealer. Disse beregninger udgør sammen med ansøgningens øvrige oplysninger grundlaget for kommunens miljøvurdering.

Kommunen skal sikre sig, at ansøgeren har truffet de nødvendige foranstaltninger til at forebygge og begrænse forureningen ved anvendelse af den bedste tilgængelige teknik, og at husdyrbruget i øvrigt kan drives på stedet uden at påvirke omgivelserne på en måde, som er uforenelig med hensynet til omgivelserne. I vurderingen skal der tages hensyn til gener for omkringboende og forurening af natur og miljø fra både husdyrbrugets anlæg og de arealer, hvor der bliver udbragt husdyrgødning.

Det er Faaborg-Midtfyn Kommunes vurdering, at det er muligt at drive husdyrbruget på stedet uden væsentlige gener for de omkringboende og uden at påvirke miljøet væsentligt, bedømt ud fra de væsentlighedskriterier, der er indarbejdet i husdyrlovgivningen. Vurderingen er forudsat af, at godkendelsens vilkår og lovgivningen i øvrigt på området overholdes.

Denne miljøgodkendelse er opdelt i to hovedafsnit. Første del udgøres af selve godkendelsen med de vilkår, Faaborg-Midtfyn Kommune stiller vedrørende indretning og drift af virksomheden. Anden del er den miljøtekniske beskrivelse og vurdering. Her er ejendommen og arealerne beskrevet nærmere, og der er redegjort for den påvirkning, virksomheden forventes at have på omgivelserne.

Godkendelsen indeholder en række konkrete vilkår for virksomhedens indretning og drift. Vilkårene skal medvirke til at sikre;

- at indretning og drift af husdyrbruget og arealerne sker i overensstemmelse med ansøgningsmaterialet og den miljøtekniske beskrivelse og vurdering
- at yderligere miljøkrav, fastsat på grundlag af kommunens vurdering af ansøgningen, overholdes
- at risikoen for, at der forekommer forurening eller gener ud over de forventede ifølge miljøvurderingen, nedsættes.

Kommunen skal revurdere godkendelsen efter 8 år.

Baggrund

Faaborg-Midtfyn Kommune modtog d. 14. juli 2010 ansøgning om miljøgodkendelse af en soproduktion på Odensevej 19, 5672 Broby, CVR-nr. 20 36 39 75, samt bedriftens samlede udbringningsarealer, der drives under samme CVR-nr. Baggrunden for ansøgningen var et ønske om at nedlægge smågrise- og slagtesvineproduktionen og udvide soholdet på ejendommen. Ændringen foregår i to trin: Først en omlægning til ren soproduktion med 650 årssøer og polte. Derefter opføres to nye stalde på ejendommen og dyreholdet udvides til 980 årssøer med polte. Der er søgt om godkendelse af en soproduktion på i alt 252,3 dyreenheder på Odensevej 19. Desuden er der søgt om godkendelse til at udbringe afgasset biomasse fra 486,0 dyreenheder samt dybstrøelse fra 8,8 dyreenheder på 354,1 ha ejet/forpagtet areal. Arealerne ligger alle i Faaborg-Midtfyn Kommune.

I henhold til lov nr. 1486 af 4. december 2009 om miljøgodkendelse m.v. af husdyrbrug (husdyrloven) må husdyrbrug over 75 dyreenheder ikke etableres, udvides eller ændres på en måde, som kan indebære forøget forurening eller andre virkninger på miljøet, uden forudgående godkendelse fra kommunen, jf. §§ 11 og 12. Første gang der meddeles godkendelse efter husdyrlovens § 11 eller § 12, skal godkendelsen omfatte hele anlægget og bedriftens arealer, jf. § 103. Hvis der afsættes husdyrgødning til arealer på andre bedrifter, skal disse arealer også vurderes i forbindelse med godkendelsen.

I denne sag kræves godkendelse efter husdyrlovens § 12, stk. 2, idet husdyrbruget udvides til mere end 250 dyreenheder og mere end 750 stipladser til søer.

Ansøger, ejer og kontaktperson	Hegnsgård I/S Odensevej 19 5572 Broby Tlf. 62 69 12 52 Mobil 40 89 24 52 E-post: hasselmose@mail.dk
Husdyrbrugets navn og adresse	Hegnsgård Odensevej 19 5572 Broby
Ejendomsnummer	4300001195
Matrikelnumre	40a m.fl., Nr. Broby By, Nr. Broby Samt 7æ Ståby By, Nr. Broby
Virksomhedens art	Svinebrug
CHR-nummer	61718
CVR-nummer	20 36 39 75
P-nummer	1004263893
Godkendelsen omfatter	Svineproduktion bestående af 980 årssøer og 800 polte (7-102 kg), svarende til 252,3 dyreenheder. Udbringning af afgasset biomasse fra 486,0 dyreenheder og dybstrøelse fra 8,8 dyreenheder i alt svarende til 494,8 dyreenheder på et areal på 354,1 ha.
Tilsynsmyndighed	Faaborg-Midtfyn Kommune Teknik - Miljøafdelingen Nørregade 4 5600 Faaborg Tlf. 72 53 02 10 E-post: teknik@faaborgmidtfyn.dk

Afgørelse

Faaborg-Midtfyn Kommune godkender hermed en husdyrproduktion på i alt 253,3 dyreenheder i søer med egen polteproduktion på landbrugsejendommen Odensevej 19, 5672 Broby, samt udbringning af husdyrgødning og afgasset biomasse fra 494,8 dyreenheder på 354,1 ha eget og forpagtet landbrugsjord. Godkendelsen omfatter alle arealer, der drives under bedriften, CVR-nr. 20 36 39 75 (Hegnsgård I/S).

Faaborg-Midtfyn Kommune giver godkendelsen, da kommunen på baggrund af gældende lovgivning, Miljøstyrelsens vejledninger og beregningerne i Miljøstyrelsens it-ansøgningssystem vurderer, at

- ansøger har truffet de nødvendige foranstaltninger til at forebygge og begrænse forureningen ved anvendelse af den bedste tilgængelige teknik.
- indretning og drift af husdyrbruget, herunder udbringning af husdyrgødning og drift af arealerne, kan ske i overensstemmelse med gældende regler og uden væsentlig påvirkning af miljøet, som dette er defineret i husdyrloven.
- projektet ikke forringer bevaringsstatus for Natura 2000-områder eller skader levesteder for arter optaget på Habitatdirektivets bilag IV.
- husdyrbruget i øvrigt kan drives på stedet uden at påvirke omgivelserne på en måde, som er uforenelig med hensynet til omgivelserne.

Miljøgodkendelsen er givet i henhold til § 12, stk. 2, i lov nr. 1486 af 4. december 2009 om miljøgodkendelse m.v. af husdyrbrug (husdyrloven).

Miljøgodkendelsen meddeles under forudsætning af, at de gældende regler på området og godkendelsens vilkår overholdes. Forudsætningerne for miljøgodkendelsen er de oplysninger, der er givet i ansøgningsmaterialet, jf. ansøgning fra Miljøstyrelsens it-ansøgningssystem, www.husdyrgodkendelse.dk, skemanummer 16030, version 5 af 7. november 2012 med tilhørende bilag, samt øvrigt materiale indsendt af ansøger eller ansøgers konsulent.

Hvis ikke godkendelsens forudsætninger er opfyldt, eller godkendelsens vilkår ikke efterleves, kan dette medføre at hele eller dele af godkendelsen bortfalder.

Godkendelsen skal være udnyttet fuldt ud senest to år efter godkendelsesdatoen, ellers vil godkendelsen helt eller delvist bortfalde.

Godkendelsesdato: 19. december 2012

Venlig hilsen

Olav Bojesen
Afdelingsleder

Tove Kjærsgaard
Kemiingeniør

Annonceres den 19. december 2012

Klagefristen udløber den 16. januar 2013 kl. 14:00

Søgsmålsfristen udløber den 19. juni 2013

Revision påbegyndes senest 2020

Teknik - Miljøafdelingen

Nørregade 4
5600 Faaborg

Tlf. 72 53 02 10
Fax 72 53 02 11
teknik@faaborgmidtfyn.dk
www.faaborgmidtfyn.dk

19. december 2012

Sagsid. 09.17.18-P19-1-10

Kontakt

Tove Kjærsgaard
Dir. tlf. 72 53 21 27
tkj@faaborgmidtfyn.dk

Åbningstid

Mandag-onsdag	10:00-14:00
Torsdag	10:00-17:00
Fredag	10:00-12:00

Telefontid

Mandag-onsdag	8:00-15:30
Torsdag	8:00-17:30
Fredag	8:00-12:30

Ikrafttræden og bortfald af miljøgodkendelsen

Godkendelsens vilkår gælder fra det tidspunkt, hvor godkendelsen er taget i brug, medmindre et senere tidspunkt er angivet i det enkelte vilkår. Godkendelsen regnes for at være taget i brug på det tidspunkt, hvor en godkendelsespligtig ændring eller udvidelse af husdyrbruget er påbegyndt. Dette vil eksempelvis sige det tidspunkt, hvor der påbegyndes opførelse af et nyt staldanlæg eller opbevaringsanlæg, eller hvor dyreholdet ændres således, at det ikke længere svarer til den allerede tilladte produktion.

Den aktuelle godkendelse omfatter følgende godkendelsespligtige ændringer:

- Opførelse af drægtighedsstald.
- Opførelse af løbestald.
- Ombygning af gamle slagtesvinestalde samt eksisterende løbe/drægtighedsstalde til farestier
- Ændring/udvidelse af dyrehold (til mere end 425 søer)

Hvis godkendelsen ønskes benyttet, skal dette ske inden for udnyttelsesfristen, jf. vilkåret om udnyttelse af godkendelsen. Hvis godkendelsen ikke eller kun delvist tages i brug, vil godkendelsen helt eller delvist bortfalde

Hvis godkendelsen, efter at være taget i brug, ikke har været helt eller delvist udnyttet i tre på hinanden følgende år, bortfalder den del af godkendelsen, der ikke har været udnyttet i de seneste tre år. Faaborg-Midtfyn Kommune accepterer dog, at produktionen hvert år er op til 15 % mindre end den angivne maksimale produktion, uden at dette får konsekvenser for godkendelsen.

Vilkår for miljøgodkendelsen

Miljøgodkendelsen meddeles på følgende vilkår.

Generelle forhold

1. Virksomheden skal placeres, indrettes og drives i overensstemmelse med de oplysninger, der fremgår af ansøgningsmaterialet, den vedlagte miljøtekniske beskrivelse og vurdering samt godkendelsens vilkår.
2. Der skal i den daglige drift være en person, der er bekendt med vilkårene i denne godkendelse, og som sikrer, at de overholdes.
3. Den ansvarlige for bedriften skal underrette Faaborg-Midtfyn Kommune, når godkendelsen tages i brug. Dette skal ske senest på det tidspunkt, hvor en godkendelsespligtig ændring påbegyndes.

Produktion

4. Produktionens omfang

Godkendelsen omfatter en soproduktion bestående af maksimalt 980 årssøer med grise til fravæning og 800 polte (7-102 kg), svarende til 252,3 DE. Produktionen må på intet tidspunkt overstige de begrænsninger, der følger af anden lovgivning.

5. Udnyttelse af godkendelsen

Der tillades en etapevis udnyttelse af godkendelsen. Hvis dele af godkendelsen ikke udnyttes inden for fristerne, bortfalder godkendelsen for de pågældende dele.

Etape 1: Påbegyndes senest to år efter godkendelsesdatoen. Etapen omfatter: Omlægning af dyreholdet til 650 årssøer med polte, reovering af eksisterende stalde, der bygges løbeafdeling og ca. 40 m drægtighedsstald.

Etape 2: Påbegyndes senest fem år efter godkendelsesdatoen. Etapen omfatter: Udvidelse af drægtighedsstald og den tilhørende udvidelse af dyreholdet.

Drift og indretning

6. Ventilationsanlæg

Ventilationsanlæg skal renholdes og rengøres efter behov, dog mindst fire gange om året. Dette skal fremgå af egenkontrol-journal.

7. Gyllekølingsanlæg

Gyllekølingsanlæg i den nye drægtighedsstald og i renoverede stalde: S1 og eksisterende løbe/drægtighedsstald, med et køleareal på 1338 m², skal opfylde nedenstående krav.

- Gyllekølingsanlægget skal monteres og drives i overensstemmelse med fabrikantens anvisninger.
- Varmepumpen skal levere en årlig ydelse på mindst 134.790 kWh.
- Der skal monteres en typegodkendt energimåler på varmpumpen. Energimåleren skal være forsynet med automatisk datalogger, der registrerer den månedlige og årlige køleydelse i kWh
- I forbindelse med etableringen skal køleslangerne tæthedsprøves med rent vand eller luft. Eventuelle samlinger skal være frilagte under prøvningen. Prøvetrykket skal være 1,5 gange driftstrykket og kunne opretholdes i 1 time, uden at trykket falder.
- Anlægget skal være forsynet med et trykovervågningsystem, som ved faldende tryk i slangerne (typisk en lækage) giver alarm og stopper anlægget, hvorefter det ikke automatisk kan starte igen. Enhver type af driftsstop skal noteres i logbog sammen med årsagen dertil. Hvis anlægget har været utæt, må det ikke tages i brug, før det er dokumenteret, at køleslangerne igen er tætte.
- Spild af kølevæske skal omgående opsamles i en tæt beholder. Det opsamlede spild skal håndteres og bortskaffes som farligt affald.

8. Fodring af drægtige søer

Mængden af fordøjeligt råprotein for drægtighedsfoderet til søerne på ejendommen må ikke overstige 125,5 g råprotein pr. FE.

Faaborg-Midtfyn Kommune kan inden for rammerne af denne godkendelse acceptere ændring af fodringen, hvis N ab dyr pr årssø højest er 23,6 beregnet efter følgende formel:

$$N \text{ ab dyr pr. årssø} = (\text{FE pr årssø} \times \text{gram råprotein pr. FE}/6250) - 1,98 - (\text{antal fravænnede grise pr. årssø} \times \text{fravænningsvægt} \times 0,0257)$$

N ab dyr pr årssø er beregnet ud fra de værdier, der er angivet i ansøgningen (normtal 2005/2006, som er udgangspunkt for beregningsformlen, er til sammenligning angivet i parentes):

- 130,7 g råprotein pr. FE (normtal 142,8 for enhedsfodring)- svarende til 125,5 g råprotein/FE i drægtighedsstalden, hvor søerne er 70 % af tiden, og 142,8 gram råprotein/FE i farestalden, hvor søerne er 30 % af tiden.
- 1442 FE pr. årssø (svarende til normtal)
- 24,6 fravænnede grise pr. årssø (svarende til normtal)
- Fravænningsvægt 7,2 kg (svarende til normtal)

De indtastede værdier i ansøgningen for proteinindhold, foderforbrug, antal fravænnede grise og fravænningsvægt er ikke bindende, men hvis en af de fire parametre ændres, skal ansøger sikre sig, at vilkårs ligningen er overholdt.

9. Direkte udkørsel af dybstrøelse

Al dybstrøelse skal køres direkte ud fra stalden til udbringning på marker. Dybstrøelse fra produktionen må derfor ikke opbevares i markstak.

10. Rengøring af staldanlæg

Der skal til stadighed opretholdes en god staldhygiejne, herunder sikres, at stierne/båsene og foderarealernes bund holdes tørre, at dyrene er rene, at støv- og smudsbelægning i stalden fjernes, og at fodringsanlægget holdes rent.

11. Hygiejne

Hele ejendommen og dens omgivelser skal renholdes således, at lugtgener begrænses mest muligt for de omkringboende.

12. Vask af maskiner

Al vask af maskiner, redskaber og sprøjte skal foregå på en støbt, tæt vaskeplads med afløb til gyllebeholder eller anden tæt beholder. Vaskevandet må ikke uden forudgående tilladelse fra kommunen afledes som spildevand eller til overfladevand.

13. Tankning

Ved påfyldning af dieselolie på køretøjer skal der anvendes spildbakke, således at spild undgås. Der skal hele tiden være en person til stede ved tankning for at undgå overløb eller spild.

14. Fluer

Der skal på ejendommen foretages effektiv fluebekæmpelse som minimum i overensstemmelse med de nyeste retningslinier fra Skadedyrlaboratoriet, Aarhus Universitet.

15. Ny drægtighedsstald

Drægtighedsstalden skal indrettes med 25-49 % fast gulv i overensstemmelse med Landbrugets Byggeblade nr. 107.04-22.

16. Ombygning af eksisterende drægtighedsstald og farestald S1

Såfremt godkendelsen tages i brug, skal staldsystemet i farestald S1 og i den eksisterende drægtighedsstald senest to år efter godkendelsesdatoen ombygges med 25-49 % fast, gulv i overensstemmelse med Landbrugets Byggeblade nr. 107.04-22.

17. Overdækning af gylleholdere

Begge ejendommens gylleholdere skal overdækkes senest et år efter, at godkendelsen er taget i brug.

18. Tag- og overfladevand

Uforurenet tagvand må afledes via dræn til Lundemoseafløbet, der har udløb i Odense Å. Udledningen må ikke give anledning til forurening af vandløbet eller medføre fysiske ændringer af vandløbssystemet. Overfladevand fra vaskeplads og vaskevand fra stalde ledes til gyllebeholder.

19. Belysning

Belysning i og ved husdyrbrugets anlæg skal være i form af lavenergibelysning, overalt hvor dette er muligt.

20. Olietanke

Diesel- og fyringsolietanke skal være sikret med værn mod påkørsel eller være placeret således, at der ikke er risiko for påkørsel.

21. Øvrige olieprodukter og kemikalier

Tønder, dunke o.l. med olieprodukter, spildolie, sprøjtemidler og andre kemikalier, der kan udgøre en forureningsfare, skal opbevares således, at der ved spild eller læk ikke kan ske forurening af jord eller grundvand. Dette kan være ved opbevaring på et fast, støbt gulv med opkant og uden afløb eller i/over et tæt kar med opsamlingskapacitet svarende til indholdet af den største beholder.

22. Skadedyr

Opbevaring og håndtering af foder skal ske på en sådan måde, at der ikke opstår risiko for tilhold af skadedyr (rotter m.v.).

Gødningshåndtering på anlægget**23. Opbevaringskapacitet**

Virksomheden skal råde over mindst 9 måneders opbevaringskapacitet for husdyrgødning. Hvis det er nødvendigt at benytte opbevaringskapacitet på andre ejendomme, skal der foreligge skriftlige opbevaringsaftaler med mindst 5 års varighed.

24. Påfyldning af gylle

Påfyldning af gylle skal ske således, at der ikke kan ske spild uden for gyllebeholderen.

Dette kan være ved:

- 1) Anvendelse af faste pumpesteder, som er indrettet med fast bund og afløb til gyllesystemet, således at alt spild ved påfyldning af gyllevogne opsamles. Afløbet skal være dimensioneret således, at også større spild kan opsamles.
- 2) Sugning med overløbssikring, således at gyllen ved overfyldning løber tilbage til gyllebeholderen.

Et andet system der yder tilsvarende sikkerhed mod spild af gylle kan anvendes, hvis ejeren kan dokumentere, at systemet ikke kan give anledning til spild af gylle uden for gyllebeholderen.

Gener fra husdyrbrugets anlæg**25. Lugt**

Husdyrproduktionen må ikke give anledning til væsentlige lugtgener. Ved væsentlige lugtgener forstås, at nedenstående genekriterier er overskredet.

Kategori	Genekriterie (OU _E /m ³)
Byzone eller sommerhusområde	5
Bolig i samlet bebyggelse i landzone eller område i landzone, der i lokalplan er udlagt til boligformål e.l.	7
Enkeltboliger uden landbrugspligt, der ikke er ejet af driftsherren	15

26. Støj

Husdyrproduktionen må ikke give anledning til væsentlige støjgener. Virksomhedens samlede bidrag til det ækvivalente, korrigerede støjniveau målt i dB(A) og målt i ethvert punkt på opholdsarealer ved nabobeboelse må ikke overstige følgende værdier.

Tidsrum	Mandag-fredag		Lørdag		Søndag og helligdage	Alle dage
	7-18	18-22	7-14	14-22	7-22	22-7
Enkeltboliger i landzone	55	45	55	45	45	40
Byzone og områder i landzone udlagt til boligformål	45	40	45	40	40	35
Sommerhusområder og områder udlagt til rekreative formål	40	40	40	40	40	35

I natperioden mellem kl. 22-7 (alle dage) må der ikke forekomme spidsværdier, der overstiger grænseværdien med mere end 15 dB(A).

27. Støv

Virksomheden må ikke give anledning til støvgener, der efter kommunens opfattelse er væsentlige, uden for virksomhedens areal.

28. Døde dyr

Døde dyr skal opbevares således, at de ikke giver anledning til væsentlige gener for omkringboende eller forbipasserende.

Uheld og driftsforstyrrelser**29. Uheld og driftsforstyrrelser**

Virksomheden skal indrettes og drives, så spild og andet ukontrolleret udslip af forurenende stoffer forhindres eller forebygges, og sådan at skadernes omfang begrænses, hvis der alligevel sker uheld. Såfremt der sker uheld i forbindelse med oplagring, anvendelse og transport af foder, dyr, gødning, olie og kemikalier, må der ikke kunne ske forurening af jord, grundvand eller overfladevand, f.eks. gennem nedsivning, overfladeafstrømning eller afledning via overfladeafløb/tagnedløb og dræn.

30. Overfladeafløb

Senest seks måneder efter, at godkendelsen er taget i brug, skal overfladeafløb, tagnedløb og lignende være placeret og indrettet således, at der ikke kan ske afløb af forurenende stoffer, f.eks. i tilfælde af udslip fra gyllebeholdere, fortanke eller pumperør.

31. Miljøuheld

Ved driftsuheld, hvor der opstår risiko for forurening af miljøet, skal virksomheden straks kontakte alarmcentralen på tlf. 112.

32. Beredskabsplan

Virksomheden skal, senest når godkendelsen tages i brug, have udarbejdet en beredskabsplan for ejendommen og have indsendt en kopi af planen til kommunen. Beredskabsplanen skal fortælle, hvordan der skal reageres ved uheld, der kan have konsekvenser for det eksterne miljø. Beredskabsplanen skal indeholde de samme punkter som det forslag til beredskabsplan, der udgør bilag 4 til "Vejledning fra Skov- og Naturstyrelsen. Tilladelse og miljøgodkendelse m.v. af husdyrbrug". Medarbejdere skal være informeret om og have udleveret en kopi af beredskabsplanen på et sprog, der er forståeligt for medarbejderne. Planen skal gennemgås og om nødvendigt opdateres mindst en gang årligt.

Arealanvendelse**33. Udbringningsarealer**

Inden for bedriftens ejede og forpagtede arealer må der udelukkende udbringes husdyrgødning på de 354,1 ha udbringningsarealer, der er indtegnet på kortbilag 1, jf. dog de gældende regler om udskiftning af udbringningsarealer. Bedriften skal altid råde over minimum 354,1 ha udbringningsarealer.

34. Maksimal udbringning af organisk gødning

På bedriftens ejede og forpagtede udbringningsarealer må der inden for et planår udbringes husdyrgødning i form af dybstrøelse fra 8,8 dyreenheder samt afgasset svinegylle fra 486,00 dyreenheder svarende til maksimalt 46.039 kg kvælstof og 7097 kg fosfor. Det svarer til 1,4 dyreenheder/ha. Der må derudover ikke tilføres bedriftens arealer anden organisk gødning.

35. Ændring af gødningstype

Hvis der ønskes udbragt andre typer organisk gødning end omtalt i vilkåret om maksimal udbringning af organisk gødning, skal dette anmeldes til tilsynsmyndigheden. Ændringen kan ske inden for rammerne af denne godkendelse, hvis det ikke vil medføre en øget kvælstofudvaskning og ikke på andre områder giver en væsentligt øget miljøpåvirkning. Der må ikke udbringes andre typer organisk gødning, inden det er accepteret skriftligt af tilsynsmyndigheden.

36. Udbringning af husdyrgødning

I nærheden af A- og B-målsatte moser og overdrev samt naturskov (se kortbilag 2, Marknumre: 27-0, 32-0, 54-0, 60-0, 61-0, 62-0, 63-0, 64-0 og 64-1) gælder følgende for udbringning af husdyrgødning: Der må ikke udbringes flydende husdyrgødning nærmere end 10 m fra naturområdet. Der må ikke udbringes fast husdyrgødning inden for 100 m fra naturområdet medmindre det nedfældes inden for seks timer.

37. Gødningsaftaler

Der skal altid foreligge skriftlige aftaler om levering af husdyrgødning. Aftaler for de seneste 5 år skal kunne forevises på kommunens forlangende.

38. Efterafgrøder / reduceret kvælstofnorm

Ansøger kan vælge mellem løsningerne herunder for at reducere udvaskningen af kvælstof fra udbringningsarealerne.

Efterafgrøder

Der skal hvert år udlægges et areal med efterafgrøder svarende til minimum 5 % af bedriftens efterafgrødegrundlag (ud over den lovpligtige andel). Dette svarer til 17,7 ha, hvis efterafgrødegrundlaget udgør 100 % af bedriftens udbringningsarealer. Ekstra efterafgrøder skal følge de samme krav, som der er til de lovpligtige efterafgrøder på godkendelsestidspunktet, jf. "bekendtgørelse om jordbrugets anvendelse af gødning i planperioden 2011/2012 og om plantedække", dog må efterafgrøder ikke erstattes af 100 % vinterafgrøder. Dermed gælder bl.a. følgende:

- Efterafgrøder må ikke nedpløjes, nedvisnes eller på anden måde destrueres før d. 20. oktober. Efterafgrøder etableret som udlæg i majs må tidligst destrueres den 1. marts. Arealer med efterafgrøder skal anvendes til en forårssået afgrøde i den efterfølgende planperiode.
- Overførsel af overskud af efterafgrøder fra op til fire umiddelbart forudgående planperioder kan indgå i opfyldelsen af kravet om efterafgrøder.

Reduceret kvælstofnorm

Udbringningsarealernes samlede kvælstofkvote skal reduceres med minimum 4 % i forhold til Plantedirektoratets normtal.

39. Fosforbalance

Der må ikke være fosforoverskud på den del af bedriftens udbringningsarealer, der har fosfortal over 3. Fosforbalancen skal opgøres på bedriftsniveau som forskellen mellem fosfor tilført til udbringningsarealerne og fosfor fraført med afgrøderne ifølge normtallene for det aktuelle standardsædskifte. Kravet skal være opfyldt over enhver periode på fem fortløbende år.

40. Fosfortal

Der skal fra det tidspunkt, hvor godkendelsen skal revurderes første gang (i 2020), foreligge fosfortal, der er maksimalt 5 år gamle. Der skal foreligge fosfortal for alle de marker, der indgår i udbringningsarealet.

Landskabelige hensyn**41. Materialevalg**

Udvendige bygningsdele skal holdes i afdæmpede farver, som harmonerer med omgivelserne. De nye stalde skal opføres som beskrevet i ansøgningsmaterialet med hensyn til bygningshøjde og beliggenhed.

42. Skærmende beplantning

Ved byggeriet af drægtighedsstalden vil der blive flyttet et dige. På det reetablerede dige skal beplantningen også reetableres med samme typer buske/træer, som i forvejen er på diget. Beplantningen skal være etableret senest ét år efter, at den nye stald er opført.

Kontrolvilkår

43. Egenkontrol vedrørende gyllekølingsanlæg

Der skal indgås en skriftlig aftale med en godkendt montør med VPO-certifikat eller tilsvarende certificering om kontrol og service af gyllekølingsanlægget mindst én gang årligt. Den årlige kontrol skal som minimum bestå af følgende:

- Afprøvning og funktionssikring af trykovervågningssystemet, alarmen samt sikkerhedsanordningen.
- Kontrol af kølekredsens ydelse.

Enhver form for driftsstop skal noteres i logbog med angivelse af årsag og varighed. Tilsynsmyndigheden skal underrettes ved driftsstop, der har en varighed på mere end én uge.

44. Egenkontrol vedrørende fodring

Som dokumentation for fodringstiltag skal foderforbrug, råproteinindhold, antal fravænnede grise og fravænningsvægt skrives ind som type 1 og 2-korrektion i gødningsregnskabet.

45. Dokumentation

Virksomheden skal altid kunne dokumentere, at produktionsomfang, fodring, udbragte mængder af husdyrgødning og drift af arealerne er inden for godkendelsens rammer. Til dette formål skal som minimum følgende dokumenter opbevares for de fem seneste år/planår, de skal kunne forevises ved tilsyn, og de skal indsendes til kommunen på forlangende:

- Driftsregnskab
- Husdyrindberetning
- Regnskaber for solgte dyr / slagterifregninger
- Mark- og gødningsplan
- Forpagtningsaftaler
- Indsendt gødningsregnskab inkl. kvitteringer for overførte mængder husdyrgødning
- Regnskabsbilag fra destruktionsanlæg for døde dyr
- Dokumentation for anvendte mængder drægtighedsfoder pr årssø
- Indlægssedler fra blandinger af drægtighedsfoder, der viser indhold af råprotein og fosfor
- Blandeforskrift ved hjemmeblanding af drægtighedsfoder
- Dokumentation for drift og vedligehold af gyllekølingsanlæg i form af registrering fra datalogger, logbog, den skriftlige kontrolaftale, de årlige kontrolrapporter samt øvrige servicereporter

46. Lugt

Hvis kommunen skønner, at eventuelle klager vedr. lugt fra virksomheden er velbegrundede, kan kommunen kræve, at virksomheden for egen regning lader foretage en undersøgelse af forskellige lugtkilder. Lugtmåling kan maksimalt kræves én gang pr. år og skal foretages efter en metode, som er autoriseret af Miljøstyrelsen eller efter en metode anvist af kommunen. Hvis lugtmålingen viser, at virksomheden medfører væsentlige lugtgener, skal virksomheden gennemføre lugtreducerende foranstaltninger, således at lugten uden for staldene reduceres så meget, at lugtgenerne efter kommunens vurdering ikke længere er væsentlige.

47. Støj

Hvis kommunen skønner, at eventuelle klager vedr. støj fra virksomheden er velbegrundede, kan kommunen kræve, at virksomheden igennem en akkrediteret virksomhed for egen regning efterviser, at de stillede støjkrafter er overholdt. Støjmåling kan maksimalt kræves én gang pr. år og skal foretages i overensstemmelse med Miljøstyrelsens til enhver tid gældende vejledning om måling af ekstern støj fra virksomheder. Såfremt støjmålingen viser, at støjkrafterne ikke er overholdt, skal virksomheden udarbejde et projekt med tidsplan for udførelse af støjdæmpende foranstaltninger.

48. Støv

Hvis kommunen skønner, at eventuelle klager vedr. støv fra virksomheden er velbegrundede, kan kommunen kræve, at virksomheden gennemfører støvreducerende foranstaltninger, således at støvgenerne efter kommunens vurdering ikke længere er væsentlige.

Andre vilkår

49. Konsekvenser af manglende overholdelse af vilkår vedrørende produktionen

Såfremt vilkårene vedrørende produktionens omfang ikke overholdes, kan kommunen forlange, at produktionen nedbringes. Formålet er at modsvare den øgede påvirkning af omgivelserne, der kan være sket som følge af den manglende vilkårsoverholdelse. Kommunen kan kræve, at ansøger med dette formål udarbejder og efterlever en plan for i en periode at nedbringe produktionen. Planen skal godkendes af kommunen.

50. Konsekvenser af manglende overholdelse af vilkår vedrørende arealanvendelse

Såfremt vilkårene om maksimal udbringning af organisk gødning, sædskifte/efterafgrøder/nedsat kvælstofnorm eller fosforbalance ikke overholdes, kan kommunen forlange, at udbringningen af husdyrgødning reduceres, eksempelvis ved at nedbringe produktionen. Formålet er at modsvare den øgede påvirkning af omgivelserne, der kan være sket som følge af den manglende vilkårsoverholdelse. Kommunen kan kræve, at ansøger med dette formål udarbejder og efterlever en plan for i en periode at reducere udbringningen af husdyrgødning. Planen skal godkendes af kommunen.

51. Ophør af drift

Ved ophør af driften, skal virksomheden foretage oprydning i et sådan omfang, at forureningsfare undgås, blandt andet skal virksomheden tømme gyllebeholdere, fortanke og gyllekanaler og udbringe tilbageværende husdyrgødning som gødning.

52. Ændringer af ejerforhold

Ændringer af, hvem der ejer eller er ansvarlig for bedriften, skal meddeles Faaborg-Midtfyn Kommune senest en måned efter ændringen.

53. Ændringer af drift og indretning

Ændringer af drift og indretning skal anmeldes til Faaborg-Midtfyn Kommune. Hvis ændringer kræver godkendelse efter husdyrloven, må de ikke påbegyndes eller gennemføres, inden kommunen har givet en skriftlig godkendelse.

Andre regler

Bedriften skal til enhver tid leve op til gældende regler i love og bekendtgørelser – også selv om disse regler eventuelt måtte være skærpede i forhold til denne godkendelse.

Ændring af udbringningsarealer

Udskiftning af bedriftens udbringningsarealer skal anmeldes til kommunen, jf. §§ 15 og 16 i bekendtgørelse om tilladelse og godkendelse m.v. af husdyrbrug (husdyrgodkendelsesbekendtgørelsen; bek. nr. 294 af 31. marts 2009). Ændringer skal anmeldes til Faaborg-Midtfyn Kommune inden planårets begyndelse den 1. august. Nye arealer kan erstatte arealer i denne godkendelse, hvis de nye arealer har mindst samme omfang og ikke er mere sårbare. Kommunen skal i hvert tilfælde vurdere, om ændringerne kan gennemføres inden for rammerne af denne godkendelse. Ændringer må ikke sættes i værk, før kommunen har accepteret dem. Anmeldelse skal udarbejdes og indsendes til kommunen via www.husdyrgodkendelse.dk eller på et andet digitalt system, der opfylder kravene, jf. husdyrgodkendelsesbekendtgørelsens § 5, stk. 5.

Erhvervsaffald

Virksomhedens affald skal sorteres og bortskaffes i henhold til det til enhver tid gældende erhvervsaffaldsregulativ for Faaborg-Midtfyn Kommune.

Farligt affald

Farligt affald skal håndteres i henhold til "Fællesregulativ for farligt affald for de fynske kommuner". Hermed gælder bl.a., at farligt affald til enhver tid skal opbevares miljømæssigt forsvarligt således, at der ikke opstår fare for forurening af jord og grundvand. Ved forsvarlig opbevaring forstås, at affaldet opbevares under tag,

på fast, tæt bund uden mulighed for afløb til kloak, jord, vandløb eller grundvand og således, at der er opsamlingskapacitet til en mængde svarende til rumindholdet af den største benyttede beholder.

Byggetilladelse

Der skal søges og meddeles byggetilladelse ved kommunen inden opstart af byggeri.

Miljøuheld

Ved akut forurening af jord, overfladevand eller grundvand skal virksomheden straks alarmere alarmcentralen på tlf. 112. Det gælder blandt andet ved spild af gylle, ajle, ensilagesaft, møddingsvand, olie, benzin eller kemikalier. Opdages der forurening, der ikke er opstået akut, skal kommunens miljøafdeling kontaktes telefonisk i åbningstiden (tlf. 72 53 02 10). Ved tvivlstilfælde skal virksomheden kontakte alarmcentralen på tlf. 112.

Retsbeskyttelse

Vilkårene i denne godkendelse er omfattet af 8 års retsbeskyttelse, jf. § 40 i husdyrloven. Det betyder, at det som hovedregel ikke vil være muligt at stille nye krav til virksomheden inden for de første 8 år efter meddelelse af godkendelsen. Kommunen skal dog tage godkendelsen op til revurdering og om nødvendigt meddele påbud eller forbud efter § 39 i husdyrloven, hvis

- 1) der er fremkommet nye oplysninger om forureningens skadelige virkning,
- 2) forureningen medfører miljømæssige skadevirkninger, der ikke kunne forudses ved godkendelsens meddelelse,
- 3) forureningen i øvrigt går ud over det, som blev lagt til grund ved godkendelsens meddelelse,
- 4) væsentlige ændringer i den bedste tilgængelige teknik skaber mulighed for en betydelig nedbringelse af emissionerne, uden at det medfører uforholdsmæssigt store omkostninger, eller
- 5) det af hensyn til driftssikkerheden i forbindelse med processen eller aktiviteten er påkrævet, at der anvendes andre teknikker.

Retsbeskyttelsen udløber d. 19. december 2020.

Miljøgodkendelsen skal regelmæssigt og mindst hvert 10. år tages op til revurdering. Første revurdering skal ske efter 8 år. Kommunen tager initiativ til dette ved at sende et oplæg til indehaveren af godkendelsen om kommunens foreløbige overvejelser om revurderingen.

Klagevejledning

Denne afgørelse kan påklages til Natur- og Miljøklagenævnet.

De klageberettigede er ansøger, miljøministeren, Sundhedsstyrelsen og enhver med en individuel, væsentlig interesse i afgørelsen. Endvidere er en række foreninger og organisationer klageberettigede.

En eventuel klage skal være skriftlig, stiles til Natur- og Miljøklagenævnet og sendes til Faaborg-Midtfyn Kommune.

Klagen skal være modtaget af Faaborg-Midtfyn Kommune inden for kommunens åbningstid senest 4 uger efter, at afgørelsen har været offentligt annonceret. Umiddelbart efter klagefristens udløb videresender Faaborg-Midtfyn Kommune klagen til Natur- og Miljøklagenævnet ledsaget af det materiale, der er indgået i behandlingen af sagen.

Det er en betingelse for Natur- og Miljøklagenævnets behandling af en klage, at der indbetales et gebyr på 500 kr. til Natur- og Miljøklagenævnet. Natur- og Miljøklagenævnet sender en opkrævning på gebyret.

Gebyret tilbagebetales, hvis

- 1) klagesagen fører til, at den påklagede afgørelse ændres eller ophæves,
- 2) klageren får helt eller delvis medhold i klagen, eller

- 3) klagen afvises som følge af overskredet klagefrist, manglende klageberettigelse eller fordi klagen ikke er omfattet af Natur- og Miljøklagenævnets kompetence.

For yderligere information om gebyrordningen henvises til Natur- og Miljøklagenævnets hjemmeside, hvor der kan findes en vejledning om ordningen.

Hvis afgørelsen påklages, får ansøger besked. Eventuelle klager har ikke opsættende virkning, medmindre Natur- og Miljøklagenævnet bestemmer andet. Hvis godkendelsen udnyttes i klageperioden, eller mens en eventuel klage behandles af Natur- og Miljøklagenævnet, sker dette på ansøgers egen regning og risiko.

Hvis afgørelsen ønskes prøvet ved domstolene, skal søgsmål være anlagt senest 6 måneder efter, afgørelsen har været offentligt annonceret.

Offentliggørelse

Denne afgørelse offentliggøres på Faaborg-Midtfyn Kommunes hjemmeside d. 19. december 2012.

Modtagere af kopi af afgørelsen

- Hegnsgård I/S, Odensevej 19, 5672 Broby E-Post: hasselmose@mail.dk
- Patriotisk Selskab/Sheila Neldeborg E-post: shn@patriotisk.dk
- Steen Hansen, Allerupvej 46, 5672 Broby
- Claus Holm Grevegaard, Assensvej 26, 5672 Broby
- Torben Bundgård, Verringevej 24, 5672 Broby
- Steen Hansen, Vejlegårdsvej 36, 5672 Broby
- Arne Mose, Brandholmvej 15, 5672 Broby
- Carsten Fenger Mandal, Akkerupvej 78, 5683 Hårby
- Hans Christian Aalund Hansen, Ståbyvej 1, 5672 Broby
- Arne Hansen, Odensevej 11, 5672 Broby
- Nørre Broby Vandværk, ved Anders Rasmussen, Vøjstrupvej 51, 5672 Broby
abildskovgaard@mail.tele.dk
- Mette Bøgh og Jan Stenner Madsen, Odensevej 17, 5672 Broby
- Morten Grønnegaard Christensen, Odensevej 21, 5672 Broby
- Louise Lykke Nielsen og Lars René Erntsen, Odensevej 23, 5672 Broby
- Kathrine L. Marcuslund og Morten Bo N. Nielsen, Odensevej 25, 5672 Broby
- Naturstyrelsen. E-post: nst@nst.dk
- Sundhedsstyrelsen. E-post: syd@sst.dk
- Danmarks Fiskeriforening. E-post: mail@dkfisk.dk
- Ferskvandsfiskeriforeningen af Danmark. E-post: nb@ferskvandsfiskeriforeningen.dk
- Forbrugerrådet. E-post: fbr@fbr.dk
- Danmarks Naturfredningsforening. E-post: dnfaaborg-midtfyn-sager@dn.dk
- Danmarks Naturfredningsforening Faaborg-Midtfyn v/Lisbeth Ravn. E-post: lisbethsamsoravn@gmail.com
- Danmarks Sportsfiskerforbund. E-post: post@sportsfiskerforbundet.dk
- Danmarks Sportsfiskerforbund, Miljøkoordinator Frode Thorhauge. E-post: frodethorhauge@stofanet.dk
- Dansk Ornitologisk Forening. E-post: natur@dof.dk
- Det Økologiske Råd. E-post: husdyr@ecocouncil.dk

Miljøteknisk beskrivelse og vurdering

Den miljøtekniske beskrivelse og vurdering danner grundlag for de vilkår, der meddeles i godkendelsen. Udgangspunktet for den miljøtekniske beskrivelse og vurdering er ansøgningen om miljøgodkendelse, der er indsendt gennem Miljøstyrelsens it-ansøgningsystem, www.husdyrgodkendelse.dk, skemanummer 16030, version 5 af 7. november 2012 med tilhørende bilag, samt øvrige oplysninger indsendt eller givet af ansøger eller ansøgers konsulent.

Vurderingen skal belyse, hvilke miljømæssige konsekvenser det ansøgte projekt vil kunne forventes at have på omgivelserne. Desuden skal den belyse, om de virkemidler til forebyggelse og begrænsning af forurening, som fremgår af ansøgningen, opfylder husdyrlovens¹ krav om anvendelse af bedste tilgængelige teknik.

1. Grundforhold

1.1 Ansøger og ejerforhold

Oplysninger om ansøger og ejerforhold er her vurderet med henblik på at sikre, at ansvaret for at virksomheden indrettes og drives i overensstemmelse med den meddelte godkendelse er rettet mod den korrekte juridiske enhed.

Det vurderes ud fra oplysninger i CVR, BBR og FødevarerErhvervs register over støtteansøgere, at miljøgodkendelsen er rettet mod den korrekte juridiske person.

1.2 Beliggenhed og planmæssige forhold

Husdyrbruget på Odensevej 19 er placeret i landzone ca. 570 m nord for Nr. Broby. De korteste afstande fra staldanlæg til omkringboende er angivet i tabel 1.

Tabel 1. Korteste afstand fra staldanlæg til nabobeboelse/byzone.

Type af beboelse / zone	Afstand
Nærmeste nabobeboelse uden landbrugspligt (Odensevej 21)	ca. 120 m
Samlet bebyggelse ^a (Lundegårdsvej 7, Vittinge)	ca. 1200 m
Byzone (Nr. Broby)	ca. 570 m

^a Samlet bebyggelse: En beboelsesbygning ligger i samlet bebyggelse, hvis der inden for en afstand af 200 m fra beboelsesbygningen ligger mere end 6 andre beboelsesbygninger på hver sin samlede faste ejendom, jf. § 2 i lov om udstykning og anden registrering i matriklen. Beboelsesbygninger på ejendomme med landbrugspligt efter landbrugslovens regler samt beboelsesbygninger, der ejes af driftsherren, medregnes ikke.

Ejendomme, der ligger tættere på husdyrbruget end lugtgeneafstanden til byzone, regnes for berørte af produktionen. I dette tilfælde er lugtgeneafstanden i forhold til byzone ca. 420 m. Der ligger tre boliger inden for ca. 420 m fra husdyrbrugets anlæg, alle uden landbrugspligt.

2. Husdyrbrugets anlæg

Hegnsgård I/S driver to ejendomme med svineproduktion, der drives under samme CVR-nr. Ud over Odensevej 19 er der svineproduktion på:

- Tangelsbjerggård, Allerupvej 46, 4672 Broby. Tilladt produktion 9.000 smågrise (7-30 kg) og 4000 slagtesvin (30-102 kg), svarende til 144 dyreenheder. Der søges om at opføre ny smågrisestald og udvide produktionen til 30.900 smågrise (7- 30 kg) og 3.600 slagtesvin (30-106 kg). Det svarer til 225,7 dyreenheder.
- Amerikavej 16, 5672 Broby. Tilladt produktion 5.350 slagtesvin (30-102 kg), svarende til 137,4 dyreenheder. Videreføres uændret.

Såfremt ejendommens anlæg er teknisk eller forureningsmæssigt forbundet med en anden ejendoms anlæg, skal de pågældende anlæg godkendes samlet, jf. husdyrlovens § 13.

Faaborg-Midtfyn Kommune vurderer i denne sag, at ejendommene er teknisk og forureningsmæssigt adskilt i en sådan grad, at det er muligt at bedømme og regulere ejendommene hver for sig i godkendelsesmæssig henseende. Der er her lagt vægt på, at ejendommene ligger geografisk adskilt og ikke deler tekniske anlæg, der har forbindelse til husdyrproduktionen. Det er tillagt mindre betydning, at der vil ske transport af dyr mellem de enkelte ejendomme. Denne godkendelse skal derfor kun omfatte anlæggene på ejendommen Hegnsgård, Odensevej 19, 5672 Broby. Vurderingen er foretaget på baggrund af et notat fra Skov- og Naturstyrelsen om anlægsbegrebet²³.

2.1 Produktion

Der ønskes en udvidelse af soproduktionen på Hegnsgård, Odensevej 19, således at der fremover vil være et sohold på 980 søer med polte. Det samlede dyrehold ændres fra 190,2 til 252,3 dyreenheder. Fordelingen på dyretyper i nudrift og ansøgt drift fremgår af tabel 2.

Tabel 2. Oversigt over dyrehold i nudrift og ansøgt drift.

Dyretype	Nudrift			Ansøgt drift		
	Antal pr. år	Stipladser	Dyreenheder	Antal pr. år	Stipladser	Dyreenheder
Årssøer, drægtige	425	294	69,2	980	731	159,5
Årssøer, farende	425	119	29,7	980	241	68,4
Smågrise (7-30 kg)/småpolte	3100	480	14,4	800	240	3,7
Slagtesvin (30-102 kg)/polte	3000	600	77,0	800	400	20,6
I alt			190,2			252,3

2.2 Indretning

Ejendommens bebyggede areal er ifølge BBR på 3.896 m². Ud over svinestalde er der stuehus, carport, maskinhus og gyllebeholder på ejendommen. Svinestaldene er opført i flere omgange. De nuværende stalde er bygget fra midt i 1970'erne til midt i 1990'erne. En oversigt over husdyrbrugets bygninger og andre anlæg fremgår af figur 1 og tabel 3.

I forbindelse med miljøgodkendelsen, opføres en ny drægtighedsstald (se fig. 1). Den nye stald vil have et samlet grundareal på ca. 2.550 m² (92,7 * 27,6 m). Drægtighedsstalden indrettes til løsgående søer med delvis spaltegulv. De første 40 m opføres i forbindelse med etape 1, resten i forbindelse med etape 2, hvor der sker en udvidelse til 980 søer.

I forbindelse med etape 1 opføres en ny løbestald (se fig. 1). Den nye stald vil have et samlet grundareal på ca. 374 m² (14,8 x 25,3 m). Løbestalden indrettes til løsgående søer med dybstrøelse. Dyrene opholder sig kun en uge stalden, mod normalt 4-5 uger. Derfor er antallet af stipladser i løbestalden ikke så stort som normalt for en produktion af denne størrelse.

Derudover ombygges en af de gamle slagtesvinestalde og den eksisterende løbe/drægtighedsstald til farestier.

Der laves gyllekøling i de nye stalde og i de staldafsnit, hvor gulvsystemet ændres. Ifølge Miljøstyrelsens BAT-byggeblad giver gyllekølingen en reduktion af ammoniakfordampningen med 10 %, for hver 10 W/m² der køles.

Der bygges ikke nye gyllebeholdere, men de to eksisterende gyllebeholdere får teltoverdækning.

De nye stalde overholder ifølge ansøgningen de generelle afstandskrav (jf. §§ 6 og 8 i husdyrloven) til:
Nabobeboelse (50 m)
Ikke-almene vandforsyningsanlæg (25 m)

Almene vandforsyningsanlæg (50 m)
 Vandløb (herunder dræn) og søer (15 m)
 Offentlig vej og privat fællesvej (15 m)
 Levnedsmiddelvirksomhed (25 m)
 Beboelse på samme ejendom (15 m)
 Naboskel (30 m)

I forbindelse med miljøgodkendelsen er der søgt dispensation til at fjerne 15 m beskyttet dige. Kommunens naturafdeling har 24. oktober 2011 givet dispensationen på betingelse af, at der etableres et ca. 40 m jorddige parallelt med stalden, så diget beholder sin funktion som biologisk korridor.

Kommunen skal fastsætte en frist for udnyttelse af godkendelsen. Fristen bør normalt ikke sættes til senere end to år fra godkendelsesdatoen, og omfatter godkendelsen planlagte udvidelser eller ændringer, bør fristen for at udnytte denne del af godkendelsen ikke overstige fem år fra godkendelsesdatoen, jf. husdyrlovens § 33.

I denne sag ønskes en etapevis udvidelse, dels for at have fritgående søer fra 1. januar 2013, dels for at have økonomisk rum til byggeriet af de nye stalde. På den baggrund tillades en etapevis udnyttelse af godkendelsen, sådan at dyreholdet omlægges til rent sohold og eksisterende stalde renoveres inden for to år, mens der gives fem år til at påbegynde opførelsen af en ny løbe- og drægtighedsstald.

Hvis godkendelsen, efter at være taget i brug, ikke har været helt eller delvist udnyttet i tre på hinanden følgende år, bortfalder den del af godkendelsen, der ikke har været udnyttet i de seneste tre år (jf. husdyrlovens § 33, stk. 3).



Figur 1. Oversigtskort over husdyrbrugets anlæg, Hegnsgård, Odensevej 19, 5672 Broby.

Tabel 3. Oversigt over husdyrbrugets anlæg, Odensevej 19. Se placeringen på figur 1.

Betegnelse	Dyretype	Staldtype	Stipladser	Opførelsesår (ca.)
Ny drægtighedsstald	Årssøer	Løsgående, delvis spaltegulv	600	Projekteret
Ny løbestald	Årssøer	Løsgående, delvis spaltegulv	40	Projekteret
Slagtesvinestald (S2)	Slagtesvin	Delvis spaltegulv, 25-49% fast	400	1976
Farestald (S1)	Årssøer	Kassestier, delvis spaltegulv	38	1977
Eksisterende farestald	Årssøer	Kassestier, delvis spaltegulv	117	1972
Eksisterende løbe/drægtighedsstald	Årssøer	Kassestier, delvis spaltegulv	94	1989 + 1992
Smågrisestald	Smågrise	Ombygges til toklimastald, delvis spaltegulv	240	1989
Eksisterende Poltestald	Årssøer	Løsgående, delvis spaltegulv	91	1996
Maskinhus				1991
Gyllebeholder, 2.000 m ³				1985
Gyllebeholder, 2.500 m ³				1994
Fortank, 100 m ³				1990
Plads til døde dyr				
Dieseltank, 1.200 l				

2.3 Drift af husdyrbrugets anlæg

I dette afsnit gennemgås ansøgningsmaterialets oplysninger vedr. drift af husdyrbrugets anlæg. Faaborg-Midtfyn Kommunes vurderinger vedrørende forurening, gener og bedste tilgængelige teknik i forhold til de enkelte punkter er foretaget i afsnittene "Forurening og gener fra husdyrbrugets anlæg" og "Bedste tilgængelige teknik (BAT)".

Ventilation

Der er ventilationsanlæg i de eksisterende stalde. I den nye drægtighedsstald vil der blive etableret frekvensstyret ventilation.

Rengøring

Farestaldene rengøres med højtryksrensere. Ca. 45 farestier rengøres hver uge, så hver stald rengøres ca. hver 5. uge. Drægtighedsstalder rengøres ca. en gang årligt.

Foder

Beskrivelse af fodringssystem.

Ansøger har valgt at have tiltag på fodringen således at indholdet af råprotein i foderet for søer i løbe-/drægtighedsstald maksimalt må være 125,5 g/FE (norm ved enhedsfodring 142,8 g/FE)

Energiforbrug

Nuværende energiforbrug er ca. 210.000 kWh/år (ekskl. husholdning). Dette ventes forøget til 300.000 kWh/år. Der bruges energisparepærer med tænd/sluk-ure, og i de nye stalde vil blive anvendt energieffektive, frekvensstyrede ventilatorer. Ved fremtidig renovering af energiforbrugende maskiner vil energiforbruget indgå som en væsentlig faktor i valget af maskinerne.

Forbruget af fyringsolie til opvarmning af stalde er på ca. 25.000 l/år. Når gyllekølingen er installeret, forventes forbruget at blive væsentligt mindre, fordi oliefyret så kun skal bruges til supplement. Dieselforbrug til markdrift er på ca. 30.000 l/år. Dette vil være omtrent uændret efter udvidelsen, fordi der ikke sker nogen ændringer af arealdelen.

Vandforbrug

Vandforbruget er ca. 6.700 m³/år nu, heraf mindst ca. 95 % til drikkevand og højst ca. 5 % til vask af stalde og maskiner. Forbruget ventes at stige til ca. 7.000 m³/år.

Hos poltene er der drikkekopper, og hos søerne tildes vandet i fodertrugene.

Spildevand og overfladevand

Overfladevand fra tage renses mekanisk og ledes til dræn, der løber gennem Lundemoseafløbet til Odense Å-systemet. Alt spildevand fra vask af stalde og maskiner m.v. (nudrift ca. 350 m³/år) ledes til gyllebeholder. Derudover afledes 10-12 m³ regnvand fra vaskepladsen, som er 3x5m, til gyllebeholderen. Der er ikke andre befæstede arealer på ejendommen, så der er ikke overfladeafløb i øvrigt. Husspildevand renses ved mekanisk rensning og nedsivning (Trix-tanke). Der er ikke sanitært spildevand fra staldene.

Uheld og driftsforstyrrelser

I ansøgningen er gylleudslip nævnt som muligt uheld på ejendommen. Håndtering og udbringning af husdyrgødning sker efter reglerne i husdyrgødningsbekendtgørelsen og der foretages 10 års-beholderkontrol. Derved mindskes risikoen for uheld.

Der er ikke afløb til overfladevand omkring gyllebeholderne, hvorfra der vil være risiko for bortledning af gylle i tilfælde af gylleudslip ved læk eller lignende fra beholderne.

Der er udarbejdet en beredskabsplan for ejendommen.

Sprøjteudstyr

Pesticider og andre kemikalier opbevares i aflåst rum uden afløb for at mindske risikoen for punktforurening. Sprøjteudstyr og maskiner vaskes på godkendt vaskeplads med afløb til gyllebeholder. Derved mindskes risikoen for forurening ved håndtering og blanding af sprøjtemidler.

2.4 Gødningsproduktion og -opbevaring

Der er to gyllebeholdere på ejendommen – en beholder på 2000 m³ fra 1985 og en beholder på 2.500 m³ fra 1994. Ifølge ansøgningen er der desuden opbevaringskapacitet på Allerupvej 46 i form af en eksisterende gyllebeholder på 1.100 m³ og en planlagt gyllebeholder på 5.000 m³.

I tabel 4 er der lavet en opgørelse over den årlige produktion af husdyrgødning inkl. regnvand og vaskevand.

Tabel 4. Opgørelse af opbevaringsbehov og opbevaringskapacitet, jf. Landbrugets Byggeblade 95.03-03. Drikkevandsspild, vaskevand og regn direkte i gyllebeholdere er medregnet i normtallene, mens regnvand fra øvrige befæstede arealer, skal lægges oven i.

Dyretype	Staldtype	Antal	Gylle m ³ /år/dyr	Dybstrøelse m ³ /år/dyr	Gylle m ³ /år i alt	Dybstrøelse m ³ /år i alt
Søer, løbe og drægtighedsstalde	Løsdrift, delvis spalter	980	4,64	-	4.547	-
Søer, farestald	Kassesti, delvis spalter	980	1,68	-	1.646	-
Søer, løbestald	Dybstrøelse	72	-	0,67	-	48
Smågrise 7,3-30 kg.	Toklimastald, delvis spalter	800	0,124	-	99	-
Slagtesvin 30-102 kg	Delvis spalter	800	0,44	-	352	-
Gødningsproduktion i alt					6.645	48
Vand fra befæstede arealer (ca. 15 m ² x 0,7 m ³ /m ²):					11	
Gødningsproduktion inkl. overfladevand, pr. år i alt					6.656	
Nødvendig opbevaringskapacitet til 9 måneders produktion					4.992	
Opbevaringskapacitet til rådighed (derudover gyllebeholdere 5.000 m ³ og 1.100 m ³ på Allerupvej 46)					4.500	

Det ansøgte dyrehold producerer årligt ca. 48 m³ dybstrøelse, jf. tabel 4. Dybstrøelsen udkøres direkte fra stald til udbringning på markerne. Der opbevares ikke dybstrøelse i markstakke.

Dybstrøelsen skiftes typisk to gange årligt. Dette vil i praksis sige, at dybstrøelsesstalde tømmes og køres direkte ud, inden der skal sås vårbyg eller havre om foråret og inden vintersæd eller raps om efteråret.

I henhold til § 6 i husdyrgødningsbekendtgørelsen³ skal husdyrbrug råde over opbevaringsanlæg for husdyrgødning med en kapacitet, der er tilstrækkelig til, at udbringningen kan ske i overensstemmelse med reglerne om udbringningstidspunkter m.v. Den tilstrækkelige opbevaringskapacitet vil normalt svare til mindst 9 måneders tilførsel.

Faaborg-Midtfyn Kommune vurderer i den aktuelle sag, at virksomheden skal råde over mindst 9 måneders opbevaringskapacitet for husdyrgødning for at leve op til husdyrgødningsbekendtgørelsens regler, og der stilles vilkår om dette. Kommunen vurderer i denne sag, at der er tilstrækkelig opbevaringskapacitet på ejendommen, jf. tabel 4.

2.5 Forurening og gener fra husdyrbrugets anlæg

2.5.1 Påvirkning af naturområder med ammoniak

Fra husdyrbrugets anlæg sker der en belastning af naturområder, især nær husdyrbruget, med luftbåren ammoniak.

Luftbåren ammoniak kan påvirke naturområder, der er beskyttet på forskellig vis. Nogle af de vigtigste naturområder er udpeget som habitatområder, der er særligt beskyttede gennem Habitatdirektivet⁴. En del naturområder uden for habitatområderne kan indeholde naturtyper, der er særligt prioriteret af EU og opført på Habitatdirektivets bilag I. Desuden kan der være tale om levesteder for arter, der er opført på Habitatdirektivets bilag IV. Bilag IV-arter skal have samme beskyttelse som de udpegede habitatområder, uanset hvor de findes. De pågældende naturtyper og arter vil typisk være koncentreret til de naturområder, der er højst målsatte (A- eller B-målsatte) i kommuneplanen.

Retsgrundlag

Husdyrlovens beskyttelsesniveau for ammoniak fremgår af husdyrgodkendelsesbekendtgørelsens bilag 3, punkt A. Beskyttelsesniveauet består af to elementer:

- 1) Et generelt ammoniakreduktionskrav, hvis nybyggede og renoverede staldanlæg eller nye produktioner indgår i godkendelsen. Kravet er som udgangspunkt på 30 %, men kan være lavere afhængigt af ansøgningstidspunkt, staldsystem og dyretype.
- 2) Krav vedrørende maksimal påvirkning af naturområder. Dette beskyttelsesniveau er opsummeret i tabel 4.1.

Tabel 4.1. Husdyrlovens krav vedrørende påvirkning af naturområder med ammoniak. De præcise krav fremgår af husdyrgodkendelsesbekendtgørelsens bilag 3, punkt A.

Naturtype	Husdyrlovens beskyttelsesniveau
Kategori 1 (ammoniakfølsomme naturtyper inden for Natura 2000-områder)	Maksimal totaldeposition afhænger af antallet af andre husdyrbrug i nærheden ^a : 0,2 kg N/ha/år ved > 1 husdyrbrug. 0,4 kg N/ha/år ved 1 husdyrbrug. 0,7 kg N/ha/år ved 0 husdyrbrug.
Kategori 2 (overdrev > 2,5 ha m.m.)	Maksimal totaldeposition 1,0 kg N/ha/år.
Kategori 3 (heder, moser, overdrev og ammoniakfølsomme skove, der ikke er omfattet af kat. 1 og 2)	Maksimal merdeposition 1,0 kg N/ha/år. Kommunen kan tillade en større merdeposition, men kan ikke stille krav om en mindre merdeposition end 1,0 kg N/ha/år.

^a Antal husdyrbrug i nærheden opgøres således: Antal > 15 DE inden for 200 m + antal > 45 DE inden for 200-300 m + antal > 75 DE inden for 300-500 m + antal > 150 DE inden for 500-1.000 m + antal > 500 DE, som påvirker med mere end 0,3 kg N/ha/år. Afstanden måles i forhold til det mest kritiske naturpunkt.

I forbindelse med tilladelser og godkendelser skal kommunen desuden foretage en vurdering i forhold til habitatbekendtgørelsen^a. I henhold til habitatbekendtgørelsen kan der ikke gives tilladelse til et projekt, hvis projektet i sig selv eller sammen med andre projekter kan skade et Natura 2000-område (jf. § 7), eller det kan beskadige levesteder for dyre- eller plantearter, der er optaget på habitatdirektivets bilag IV (jf. § 11).

De fleste søer, heder, moser, enge og overdrev er omfattet af § 3 i naturbeskyttelsesloven. Dette betyder, at der ikke må foretages ændringer i tilstanden af disse naturområder. En væsentligt øget tilførsel af ammoniak kan medføre tilstandsændringer af sårbare naturområder.

I Kommuneplan 2009 for Faaborg-Midtfyn Kommune er der opstillet målsætninger for størsteparten af kommunens § 3-beskyttede moser, ferske enge, overdrev og strandenge. Retningslinjerne i henhold til forslaget til Kommuneplan 2009 er, at der, med henblik på at bevare de biologiske bevaringsinteresser i det åbne land, ikke må meddeles tilladelser til aktiviteter, der gennem forurening kan påvirke naturområder i et omfang, som kan hindre opfyldelsen af de fastlagte naturkvalitetsmål. Retningslinjerne er fastsat i medfør af planlovens § 11a, stk. 1, nr. 13.

Naturkvalitetsmålene er fastsat på baggrund af områdernes aktuelle naturindhold, områdernes størrelse og struktur, oplysninger om tidligere naturværdier, potentiale for genopretning samt den aktuelle eller potentielle landskabsøkologiske betydning som en del af større sammenhængende naturområde eller forbindelsesområde.

Tablet 5. Definition af målsætningskategorier for naturområder, der er målsat i Kommuneplan 2009 for Faaborg-Midtfyn Kommune.

A	Områder af international eller national betydning	Områderne skal være egnede som levested og spredningskilde for betydende bestande af naturtypernes karakteristiske dyre- og plantearter, herunder meget sjældne arter internationalt, nationalt eller regionalt set.
B	Områder af national eller regional betydning	Områderne skal være egnede som levested og spredningskilde for naturtypernes karakteristiske dyre- og plantearter, herunder sjældne arter i Danmark og på Fyn med øer.
C	Områder af regional betydning	Områderne skal være egnede som levested og spredningskorridor for naturtypernes karakteristiske og mere almindelige dyre- og plantearter.
D	Områder af regional eller lokal betydning	Områderne skal være egnede som spredningskorridor i landskabet eller blot være levested for visse af naturtypernes almindelige dyre- og plantearter.

Ammoniaktab fra husdyrbruget

Ifølge beregningerne i Miljøstyrelsens it-ansøgningssystem vil der være følgende ammoniaktab fra anlægget (stalde samt opbevaringsanlæg til husdyrgødning) i ansøgt drift:

Stalde: 2.698 kg kvælstof/år
 Gyllebeholdere: 225 kg kvælstof/år
 I alt 2.924 kg kvælstof/år

Ifølge beregningerne i it-ansøgningssystemet vil der ske et fald i ammoniaktabet på 266 kg kvælstof/år, hvilket svarer til, at ammoniaktabet i nudriften er ca. 3.027 kg kvælstof/år.

Naturområder nær husdyrbruget

Faaborg-Midtfyn Kommune vurderer ammoniaktab fra husdyrbruget i forhold til naturområder inden for 1.000 m fra husdyrbruget, jf. bufferzonerne i husdyrloven. Hvad angår påvirkning af Natura 2000-områder bør vurderingen dog foretages i forhold til naturområder inden for 3.000 m fra husdyrbruget af hensyn til bestemmelserne i habitatbekendtgørelsen.

Der er følgende relevante naturområder i nærheden af husdyrbrugets anlæg:

^a Bekendtgørelse om udpegnings- og administration af internationale naturbeskyttelsesområder samt beskyttelse af visse arter (habitatbekendtgørelsen). Bek. nr. 408 af 1. maj 2007.

Natura 2000-området Storelung (habitatområde nr. 103), der også er omfattet af husdyrlovens § 7, ligger ca. 900 m sydøst for anlægget. Udpegningsgrundlaget for habitatområdet er naturtyperne: "Aktive højmoser", "Nedbrudte højmoser med mulighed for naturlig gendannelse" og "Brunvandede søer og vandhuller". De pågældende naturtyper har en tålegrænse på 5-10 kg N/ha/år.

Odense Å, der er en del af Natura 2000-området "Odense Å med Hågerup Å, Sallinge Å og Lindved Å" (habitatområde nr. 98) løber ca. 1000 m vest for anlægget. Af de naturtyper, som udgør en del af udpegningsgrundlaget for habitatområdet findes "vandløb med vandplanter" og "bræmmer med høje urter langs vandløb eller skyggende skovbryn" langs de nærmeste strækninger af åen. Ingen af disse naturtyper vurderes dog at være følsomme overfor tilførsel af ammoniak fra luften. Ca. 2000 m nord for anlægget ligger moseområdet Gravene, der indeholder naturtypen rigkær, der udgør en del af udpegningsgrundlaget. Rigkær har en tålegrænse på 15-25 kg N/ha/år.

Overdrevet Skallebanke, der er omfattet af husdyrlovens § 7 og A-målsat i Kommuneplan 2009 ligger ca. 1000 m vest for ejendommen. Skallebanke er et surt overdrev og har en tålegrænse på 10-20 kg N/ha/år.

Herudover ligger der flere C- eller D-målsatte moser og enge inden for 1.000 m fra ejendommen.

Den nuværende baggrundsbelastning med hensyn til deposition af kvælstof i Faaborg-Midtfyn Kommune er af Danmarks Miljøundersøgelser beregnet til 15,1 kg kvælstof/ha/år (gennemsnit for 2007-2009). Dette er højere end landsgennemsnittet (14,1 kg kvælstof/ha/år). For skov, skovbevoksede moser og andre naturområder med træer og buske kan man gå ud fra, at baggrundsbelastningen af naturområdet er 40-60 % større end den generelle baggrundsbelastning.

Det er en del af målsætningen for moser og overdrev, der er A- og B-målsatte i Kommuneplan 2009 for Faaborg-Midtfyn Kommune, at de skal være egnede som levested og spredningskilde for sjældne arter. Målsætningen er blandt andet lavet ud fra oplysninger om aktuelt og tidligere naturindhold. De højt målsatte naturområder formodes at have en tålegrænse, der ligger i den lave ende af de nævnte tålegrænseintervaller, da sjældne arter ofte vil være følsomme over for næringsstofftilførsel.

Ifølge it-ansøgningen er der fald i ammoniakemissionerne, hvilket medfører, at der ikke sker en øget belastning af de ammoniakfølsomme naturområder. Miljøstyrelsens it-ansøgningssystem har beregnet ammoniakdepositionen på de nærmeste dele af naturområderne Storelung og Skallebanke. I de nærmeste punkter af begge naturområder er beregnet en totaldeposition på 0,2 kg N/ha/år og en merdeposition på 0,0 kg N/ha/år.

Faaborg-Midtfyn Kommunes vurdering

Ifølge beregninger i Miljøstyrelsens it-ansøgningssystem er husdyrlovens reduktionskrav på 25 % for ansøgninger indsendt i 2010 overholdt.

I forhold til habitatområdet Storelung vurderer Faaborg-Midtfyn Kommune, at projektet ikke vil kunne skade Natura 2000-området, hvad angår ammoniakdeposition fra husdyrbrugets anlæg. Vurderingen er sket på baggrund af, at der ifølge beregningerne i it-ansøgningssystemet er et fald i ammoniaktabet fra ejendommen, hvorved der ikke sker en øget ammoniakdeposition i naturområdet, og at den samlede deposition fra anlægget er 0,2 kg N/ha/år.

I forhold til naturområdet Skallebanke vurderer Faaborg-Midtfyn Kommune, at projektet ikke vil kunne skade området, hvad angår ammoniakdeposition fra husdyrbrugets anlæg. Vurderingen er sket på baggrund af, at der ifølge beregningerne i it-ansøgningssystemet er et fald i ammoniaktabet fra ejendommen, at der ikke sker en øget ammoniakdeposition i naturområdet, og at den samlede deposition fra anlægget er 0,2 kg N/ha/år.

På den baggrund vurderer Faaborg-Midtfyn Kommune at der ikke grundlag for at stille skærpede vilkår til ammoniakemissionen fra anlægget.

2.5.2 Påvirkning af naboer

Kommunen skal ved vurderingen af en ansøgning sikre sig, at der ikke sker en påvirkning af omgivelserne, som er uforenelig med hensynet til omgivelserne, jf. § 19 i husdyrloven, og kommunen skal tage hensyn til begrænsning af eventuelle gener for naboer (lugt-, støj, støv-, flue- og lysgener), jf. § 23. Kommunen kan på denne baggrund stille yderligere vilkår efter § 27 hhv. § 29.

Lugt

I Miljøstyrelsens it-ansøgningssystem er der foretaget en beregning af geneafstandene for lugt i forhold til forskellige typer af beboelser. Inden for geneafstanden kan lugten fra husdyrbruget overstige det vejledende geneniveau, jf. husdyrgodkendelsesbekendtgørelsens bilag 3. Det vejledende geneniveau for lugt i forhold til byzone o.l. er $5 \text{ OU}_E/\text{m}^3$, for samlet bebyggelse $7 \text{ OU}_E/\text{m}^3$ og for enkeltboliger uden landbrugspligt $15 \text{ OU}_E/\text{m}^3$. Husdyrloven stiller ikke krav i forhold til lugtpåvirkning af boliger med landbrugspligt.

Angivet som korteste afstand fra staldanlæg er der ca. 120 m til nærmeste nabobeboelse uden landbrugspligt, ca. 1200 m til nærmeste bolig i samlet bebyggelse og ca. 570 m til byzone. I Miljøstyrelsens it-ansøgningssystem er den korrigerede geneafstand beregnet til hhv. 67, 244 og 422 m. Husdyrlovens beskyttelsesniveau, jf. bilag 3 i husdyrgodkendelsesbekendtgørelsen, er dermed overholdt i forhold til alle tre områdetyper.

Genekriteriet for lugt i forhold til byzone ($5 \text{ OU}_E/\text{m}^3$) svarer til, at registrerbar, men ikke genegivende, lugt fra husdyrbruget undtagelsesvis kan forekomme. Personer, der bor inden for geneafstanden i forhold til byzone kan derfor betragtes som "berørte" af projektet i forhold til lugt.

I den aktuelle sag er der tre nabobeboelser inden for 422 m, der svarer til geneafstanden for byzone.

Faaborg-Midtfyn Kommune stiller vilkår vedrørende rengøring af staldanlæg og ejendommen generelt med henblik på at sikre, at lugtgener begrænses mest muligt. Desuden stiller Faaborg-Midtfyn Kommune vilkår om, at lugtgenekriterierne skal overholdes, og at kommunen kan kræve, at ansøger for egen regning lader foretage en undersøgelse af lugten. Lugtmåling kan maksimalt kræves én gang pr. år og skal foretages efter en metode, som er autoriseret af Miljøstyrelsen eller efter en metode anvist af kommunen. Hvis lugtmålingen viser, at virksomheden medfører væsentlige lugtgener, skal virksomheden gennemføre lugtreducerende foranstaltninger, således at lugten uden for staldene reduceres så meget, at lugtgenerne efter kommunens vurdering ikke længere er væsentlige. Lugtmålinger kan kun kræves, når der er begrundet mistanke om, at produktionen giver anledning til større lugtemission, end der er forudsat i forbindelse med denne miljøgodkendelse, og krav til ejeren om lugtmålinger bør ske ud fra en proportionalitetsbetragtning. Vilkårene skal sikre, at ejendommen ikke giver større lugtgener, end der kan forventes ifølge grundlaget for miljøvurderingen.

Støj

Af stationære støjkluder er der ventilationsanlægget og gyllepumpe. Af flytbare kilder er der kompressor og kørsel med traktorer og andre køretøjer.

Ventilationsanlægget i den nye stald vil være støjsvagt, og andre ventilatorer vil blive udskiftet, når der er behov for det. Gyllepumpen er en elektrisk pumpe, der er mere støjsvag end en tilsvarende traktorpumpe. Gyllepumpen kører ca. 15-30 minutter to gange om ugen. Der ligger tre naboer inden for 300 m fra landbrugsejendommen: Odensevej 17, 21 og 23. Den nærmeste er Odensevej 21, der ligger ca. 120 m SV for de nærmeste anlæg.

Faaborg-Midtfyn Kommune vurderer, at virksomheden på grund af afstand og beliggenhed i forhold til omkringboende ikke vil give anledning til væsentlige støjgener.

Faaborg-Midtfyn Kommune stiller vilkår om, at Miljøstyrelsens vejledende støjgrænser skal overholdes, med henblik på at sikre, at der ikke opstår støjgener fra virksomheden. Desuden stiller Faaborg-Midtfyn Kommune vilkår om, at der skal foretages støjmålinger og/eller iværksættes støjdæmpende foranstaltninger, såfremt kommunen vurderer, at ejendommen giver væsentlige støjgener for de omkringboende.

Transport

Ansøger har redegjort for det forventede antal transporter til og fra Odensevej 19 som beskrevet i tabel 6. Egne transporter sker først og fremmest sydpå ad hovedvejen Odensevej gennem Nørre Broby til ansøgers andre ejendomme på Allerupvej 46 og Amerikavej 16 og til ansøgers marker, som hovedsagelig ligger ud til Odensevej. Fremmede transporter sker først og fremmest nordpå ad Odensevej. Alle transporterne sker hovedsagelig i dagtimerne.

Tabel 6. Omtrentligt antal transporter til/fra Odensevej 19 i nudrift og ansøgt drift.

	Nudrift		Ansøgt drift	
	Hyppeghed	Antal læs/år	Hyppeghed	Antal læs/år
Flytning af smågrise	3 gange/uge	156	1 gang/uge	52
Afhentning af slagtesvin/udsættersøer	1 gang/uge	52	1 gang/uge	52
Døde dyr	1 gang/uge	52	1 gang/uge	52
Foder fra Allerupvej 46	4 gange/uge	200	4 gange/uge	200
Transport af gylle til og fra biogasanlæg	3 gange/uge	168	4 gange/uge	216
Halm		5		5
Udbringning af Husdyrgødning med traktor	April/september	125	April/september	140
Levering af brændstof	Hver anden uge	36	Hver anden uge	36
I alt		164		271

Faaborg-Midtfyn Kommune vurderer, at transport til og fra virksomheden på grund af ejendommens beliggenhed ikke vil give væsentlige gener for omboende på grund af antallet af transporter og fordi det hovedsageligt foregår i dagtimerne.

Støv

Ansøger vurderer, at der ikke er væsentlige støvkilder på ejendommen.

Transport er eneste mulige kilde til støvgener på ejendommen. Transporterne til og fra ejendommen forgår ad grusvej forbi nr. 17 ud til hovedvejen.

Fordi at antallet af transporter til og fra ejendommen er begrænset og fordi kommunen ikke er bekendt med, at den nuværende drift har givet støvgener vurderer Faaborg-Midtfyn Kommune, at virksomheden ikke vil give anledning til væsentlige støvgener hos nærmeste nabo på Odensevej 21 og naboen på Odensevej 17, hvor der køres forbi ud til hovedvejen.

Faaborg-Midtfyn Kommune stiller vilkår om, at kommunen kan kræve, at virksomheden foretager støvdæmpende foranstaltninger, såfremt kommunen vurderer, at virksomheden alligevel giver væsentlige støvgener for de omkringboende.

Lys

Der er ikke projektører og lignende på ejendommen, der kan have generende fjenvirkning. Der er almindelig arbejdslys i form af lysstofrør /lamper udendørs.

Faaborg-Midtfyn Kommune vurderer på grundlag af omfanget af udebelysning samt afstand til og beliggenhed i forhold til nærmeste nabobeboelser, at virksomheden ikke vil give anledning til væsentlige lysgener.

Skadedyr

Generel bekæmpelse af skadedyr foregår gennem forebyggelse. Det vil sige ved daglig oprydning og renholdelse, så der ikke opstår forhold, som tiltrækker skadedyr eller giver gode betingelser for formering.

Der er opstillet rottekasser for at undgå rotteproblemer.
Der anvendes gyllerovfluer i staldene for at undgå fluegener.

Faaborg-Midtfyn Kommune stiller vilkår om, at opbevaring og håndtering af foder skal ske således, at der ikke opstår risiko for tilhold af rotter, samt om at der skal foretages en effektiv fluebekæmpelse på ejendommen efter de nyeste retningslinier fra Skadedyrlaboratoriet, Aarhus Universitet.

2.5.3 Uheld og driftsforstyrrelser

Kommunen skal sikre sig, at husdyrbruget indrettes og drives på en sådan måde, at der er truffet de nødvendige foranstaltninger med henblik på at forebygge uheld og begrænse konsekvenserne deraf, jf. § 8 i husdyrgodkendelsesbekendtgørelsen. Faaborg-Midtfyn Kommune vurderer, at virksomheden giver anledning til risiko for forurening ved uheld og driftsforstyrrelser, især gennem håndtering og opbevaring af husdyrgødning, olieprodukter og kemikalier.

Faaborg-Midtfyn Kommune vurderer derfor, at der skal stilles en række vilkår for at minimere risikoen for forurening fra virksomheden ved uheld og driftsforstyrrelser. Faaborg-Midtfyn Kommune stiller vilkår om

- generel indretning af virksomheden med henblik på at minimere risikoen for forurening
- at overfladeafløb o.l. skal placeres og indrettes, så der ikke er risiko for afløb af forurenende stoffer
- at bekæmpelsesmidler skal opbevares i et rum uden gulv afløb eller i en lukket beholder
- at olietanke skal sikres med værn mod påkørsel, og at der skal være kar med opsamlingskapacitet til hele tankens indhold under dieseltanke
- at øvrige olieprodukter samt spildolie, sprøjtemidler og andre kemikalier skal opbevares i eller over et tæt kar med opsamlingskapacitet svarende mindst til indholdet af den største beholder
- at der ved tankning skal anvendes spildbakke og at en person skal være til stede hele tiden
- at gylleopbevaringsanlæg indrettes og anvendes således, at risikoen for uheld og risikoen for forurening ved spild og uheld minimeres
- at der skal udarbejdes en beredskabsplan, der skal fortælle, hvordan der skal reageres ved uheld, der kan have konsekvenser for det eksterne miljø, og at beredskabsplanen årligt skal gennemgås og om nødvendigt opdateres.

Faaborg-Midtfyn Kommune stiller desuden vilkår om, at alarmcentralen straks skal underrettes ved driftsuheld, hvor der opstår risiko for forurening af miljøet.

3. Bedriftens arealer

Godkendelsen omfatter samtlige arealer, der ejes eller forpagtes af bedriften på godkendelsestidspunktet. Ud af bedriftens ejede og forpagtede arealer er der søgt om godkendelse af i alt 341 ha til udbringning af husdyrgødning. Hele det ansøgte arealet ligger i Faaborg-Midtfyn Kommune. En oversigt over de ejede og forpagtede udbringningsarealer fremgår af tabel 7 samt kortbilag 1. Der udbringes ikke husdyrgødning på aftalearealer eller lignende.

Tabel 7. Oversigt over ejede og forpagtede arealer (fordelt på ejendomme).

	Udbringningsareal
<i>Ejede arealer</i>	
- Odensevej 19, 5672 Broby (ejd.nr 1195)	53,63 ha
<hr/>	
<i>Forpagtninger</i>	
- Allerupvej 46, 5672 Broby (ejd.nr 33)	68,16 ha
- Assensvej 26, 5672 Broby (ejd.nr 112)	40,59 ha
- Brandholmvej 15, 5672 Broby (ejd.nr 271)	56,43 ha
- Lundegårdsvej 77, 5672 Broby (ejd.nr 934)	17,50 ha
- Odensevej 11, 5672 Broby (ejd.nr 1187)	15,75 ha
- Odensevej 20, 5672 Broby (ejd.nr 1196)	1,53 ha
- Assensvej 501, 5672 Broby (ejd.nr 1446)	22,10 ha
- Ståbyvej 1, 5672 Broby (ejd.nr 1594)	47,51 ha
- Vejlegårdsvej 36, 5672 Broby (ejd.nr 1860)	11,08 ha
- Verningevej 24, 5672 Broby (ejd.nr 1904)	3,24 ha
- Industrivej 501, 5672 Broby (ejd.nr 2367)	19,61 ha
<i>Ejet og forpagtet udbringningsareal i alt</i>	354,1 ha

I ansøgningen er det oplyst, at 321,1 ha af udbringningsarealerne består af sandjord (JB 1-4), mens 32,9 ha er drænet lerjord (JB 5-10) (mark 6-0 og 7-0, forpagtning AH1 og AH2).

Faaborg-Midtfyn Kommune vurderer, at udbringningsarealerne ikke omfatter særlige risikoarealer med hensyn til overfladeafstrømning, f.eks. skrånende marker langs vandløb eller søer. Overfladeafstrømning kan udgøre en særlig risikofaktor i forhold til udvaskning af fosfor.

3.1 Drift af bedriftens arealer

I denne sag er der ikke valgt et specifikt sædskifte for bedriftens arealer. Hvis der ikke er valgt et specifikt sædskifte i Miljøstyrelsens it-ansøgningssystem, beregner systemet kvælstofudvaskning og fosforfratræthed ud fra referencesædskiftet for den pågældende bedrift. Referencesædskiftet afhænger bl.a. af bedriftstype (kvæg-, svine- eller plantebrug) og jordbundsforhold (sandjord eller lerjord).

Ansøger har ønsket at have valgfrihed mellem at anvende 5 % efterafgrøde ud over den lovpligtige andel eller at anvende 4 % reduceret kvælstofnorm for at begrænse nitratudvaskningen fra udbringningsarealerne.

Effekten af 5 % efterafgrøde er beregnet i forhold til referencesædskiftet for ansøgers arealer, som er S2 på mark 6-0 og mark 7-0, forpagtning AH1 og AH 2, og S4 på resten af markerne. Ifølge notatet "Standardsædskifter og referencesædskifter"¹² fra Miljøministeriet har sædskiftet S2 et udvaskningsindeks på 93 og en årlig fosforfratræthed på hhv. 26,9 kg fosfor/ha og sædskiftet S4 et udvaskningsindeks på 98 og en årlig fosforfratræthed på hhv. 21,1 kg fosfor/ha.

Der stilles vilkår om, at arealerne drives i overensstemmelse med en af de beskrevne løsninger.

3.2 Gødningsproduktion og -håndtering

Der bliver produceret husdyrgødning fra produktionerne på Odensevej 19, Allerupvej 46 og Amerikavej 16. Al gyllen afsættes til Fangel Bioenergi, som leverer afgasset biomasse til udbringning på bedriften svarende til harmonikravet. Den overskydende afgassede gylle fra Amerikavej 16 afsættes til forpagtede arealer, som ikke er omfattet af godkendelsen. Det samlede gødningsregnskab for ansøgt drift fremgår af tabel 8.

Tabel 8. Gødningsregnskab for den samlede bedrift i ansøgt drift.

	Gødningstype	Kvælstof	Fosfor	Dyreenheder
<i>Produceret gødningsmængde</i>				
- Odensevej 19, 5672 Broby	Svinegylle	26.493 kg	5.935 kg	243,5 DE
	Dybstrøelse	843 kg	245 kg	8,8 DE
- Allerupvej 46, 5672 Broby	Svinegylle	29.923 kg	5.604 kg	225,7 DE
- Amerikavej 16, 5672 Broby	Svinegylle	? kg	? kg	137,4 DE
<i>Afsat gødningsmængde</i>				
- Fangel Bioenergi	Svinegylle	? kg	? kg	606,6 DE
<i>Tilført gødningsmængde</i>				
- Fangel Bioenergi	Afgasset biomasse	45.196 kg	6.852 kg	486,0 DE
<i>Udbragt på bedriften</i>				
	Afgasset biomasse	45.196 kg	6.852 kg	486,0 DE
	Dybstrøelse	843 kg	245 kg	8,8 DE
Udbragt på bedriften i alt		46.039 kg	7.097 kg	494,8 DE

I nudrift bliver der i alt udbragt afgasset biomasse fra 417,6 dyreenheder (41.760 kg N og 6.000 kg P) på alle bedriftens arealer. Det svarer til et dyretryk på 1,4 dyreenheder/ha.

Fangel Biogas er omfattet af en miljøgodkendelse og har forpligtiget sig til at afsætte fiberfraktionen.

3.3 Forurening og gener fra bedriftens arealer

3.3.1 Påvirkning af naturområder med ammoniak

Udbringning af husdyrgødning i nærheden af naturområder kan belaste disse med luftbåren ammoniak, jf. afsnit 2.5.1 om påvirkning af naturområder med ammoniak fra husdyrbrugets anlæg.

Retsgrundlag

Udbringning af husdyrgødning reguleres af husdyrgødningsbekendtgørelsen. Heri er der krav om, at udbringning af flydende husdyrgødning på sort jord og på marker med fodergræs skal ske ved nedfældning.

I selve husdyrloven er der ikke direkte lagt op til, at kommunen i forbindelse med tilladelser og godkendelser skal vurdere belastningen med ammoniak fra udbringning af husdyrgødning. Dog skal kommunen i henhold til husdyrloven sikre sig, at der ikke sker en påvirkning af omgivelserne, som er uforenelig med hensynet til omgivelserne, herunder i strid med internationale forpligtelser, jf. § 19, og kommunen skal tage hensyn til beskyttelse af naturområder, jf. § 23. Kommunen kan på denne baggrund stille yderligere vilkår efter § 27 hhv. § 29. Desuden kan der ved administration af husdyrloven ikke gives tilladelse eller godkendelse, hvis det ansøgte kan beskadige eller ødelægge levesteder for dyre- eller plantearter, der er optaget på bilag IV i Habitatdirektivet, jf. § 11 i habitatbekendtgørelsen.

Ifølge Miljøstyrelsens vejledning til husdyrloven skal kommunen foretage en konkret vurdering af, om der kan ske påvirkninger i form af kvælstofdeposition på nærliggende naturarealer. Afhængigt af naturarealets beskyttelsesstatus og ammoniakfølsomhed samt afstand fra udbringningsarealer kan der være behov for at stille skærpede vilkår vedrørende udbringning af husdyrgødning.

Ammoniaktab fra bedriftens udbringningsarealer

Ammoniaktabet ved udbringning af husdyrgødning afhænger af flere forskellige faktorer, herunder typen af husdyrgødning, udbringningsmetode, afgrøder på marken og vejforhold i forbindelse med udbringningen. Normalt regner man med, at 9-10 % af gødningens kvælstofindhold fordamper som ammoniak i forbindelse med udbringningen. I denne sag regnes der i Miljøstyrelsens it-ansøgningssystem (Farm N) med et ammoniaktab på ca. 10,8 kg N/ha, svarende til i alt 3.687 kg kvælstof/år fra alle arealer.

Naturområder nær udbringningsarealerne

Nedenfor er opsummeret de internationale naturbeskyttelsesområder, A- og B-målsatte moser og overdrev (jf. Kommuneplan 2009) samt naturskove, der ligger mindre end 100 m fra udbringningsarealerne. Naturområderne fremgår også af kortbilag 1.

Internationale naturbeskyttelsesområder

Flere markerne grænser op til Storelung, men ikke direkte til den del af højmosen, der er udpeget til internationalt NATURA2000 naturbeskyttelsesområde.

Andre ammoniakfølsomme naturområder

Flere af markerne støder op til B-målsatte moseområder: Surmosen nord for Brobyværk, Åmosen nord for Allerup og Kildemose vest for Allerup. Derudover støder en mark op til stævningskov nord for Ståby. Surmosen består ifølge data fra besigtigelse i 1990 af 1/3 kalkrig mose, 1/3 rigkær og 1/3 skov. Åmosen består ifølge data fra besigtigelse i 1990 af halvt rigkær og halvt skov. Kildemose består ifølge data fra besigtigelse i 1990 af halvt rigkær og halvt skov.

Ingen af de ansøgte udbringningsarealer er registreret som § 3-områder af Faaborg-Midtfyn Kommune.

Faaborg-Midtfyn Kommunes vurdering

Faaborg-Midtfyn Kommune vurderer, jf. afsnit 2.5.1, at det kan være nødvendigt at regulere ammoniaktab fra udbringning af husdyrgødning på arealer, der ligger op til 100 m fra udvalgte, kvælstoffølsomme naturområder. Ud af de naturområder, der er såkaldt "kategori 3-natur" jf. husdyrgodkendelsesbekendtgørelsens bilag 3, punkt A, nr. 3, vurderer kommunen, at der skal tages særlige hensyn til højt målsatte (A- og B-målsatte jf. Kommuneplan 2009) moser og overdrev samt naturskov. Naturskov omfatter stævningskove og visse andre skove med et højt naturindhold.

Husdyrgødning, der udbringes nær naturområder, kan give en høj ammoniakpåvirkning af de nærmeste dele af naturområdet. Udbringning af gylle inden for 10 m fra naturområdet kan ifølge Miljøstyrelsens vejledning give en tilførsel i naturområdet på over 1 kg kvælstof/ha/år. Dertil kommer, at hvis naturområdet ligger lavt i forhold til udbringningsarealerne, kan der være ekstra risiko for overfladeafstrømning af næringsstoffer ind i naturområdet, hvis der bliver udbragt husdyrgødning helt op til dette.

På baggrund af ovenstående vurderer Faaborg-Midtfyn Kommune, at talegrænsen for de fleste A- og B-målsatte moser og overdrev samt naturskove vil være helt eller delvist overskredet alene med den nuværende baggrundsbelastning. Det er kommunens vurdering, at et krav om en husdyrgødningsfri zone på 10 m omkring naturområdet vil have begrænsede konsekvenser for landmanden, men det vil kunne nedbringe påvirkningen af naturområdet med ammoniak og reducere risikoen for tilførsel af næringsstoffer gennem overfladeafstrømning.

Faaborg-Midtfyn Kommune stiller derfor følgende vilkår vedrørende udbringning af husdyrgødning:

I nærheden af A- og B-målsatte moser og overdrev samt naturskov (se kortbilag 2) gælder følgende for udbringning af husdyrgødning:

Der må ikke udbringes flydende husdyrgødning nærmere end 10 m fra naturområdet

Der må ikke udbringes fast husdyrgødning inden for 100 m fra naturområdet medmindre det nedfældes inden for seks timer

På kortbilag 2 er angivet de områder, hvor kravet p.t. er aktuelt, hvilket drejer sig om ca. 810 m randzone. Vilkåret skal også overholdes, hvis der kommer nye udbringningsarealer, der støder op til de nævnte naturtyper.

3.3.2 Påvirkning af overfladevand

Udvaskning af næringsstoffer fra udbringningsarealerne vil kunne påvirke de vandområder (recipienter), som arealerne afvander til.

Beskrivelse af recipienter

281,7 ha af bedriftens 354,1 ha udbringningsareal ligger i oplandet til Seden Strand/Odense Fjord og ca. 73,4 ha udbringningsareal ligger i oplandet til Nørrefjord/Helnæs bugt.

Seden Strand/Odense Fjord

Seden Strand og den nordvestlige del af Odense Fjord er en del af det internationale naturbeskyttelsesområde Odense Fjord (EF-habitat- og EF-fuglebeskyttelsesområde). Udpegningen betyder, at Danmark er forpligtet til at sikre og genoprette en gunstig bevaringsstatus for de arter og naturtyper, områderne er udpeget for. Odense Fjord er i Landsplandirektivets (tidligere Regionplan 2005-) recipientkvalitetsplan målsat som fiskevand til lyst- og/eller erhvervsfiskeri, samt hvor de naturlige betingelser er til stede, gyde- og/eller opvækstområde for fisk. Den nordvestlige del af fjorden har en højere målsætning som referenceområde for naturvidenskabelige studier.

Udpegningsgrundlaget for EF-habitatområdet Odense Fjord omfatter arten "skæv vindelsnegl" og naturtyperne "sandbanker med lavvandet vedvarende dække af havvand", "mudder og sandflader blottet ved ebbe", "kystlaguner og strandsøer", "større lavvandede bugter og vige", "rev", "enårig vegetation på stenede strandvolde", "flerårig vegetation på stenede strande", "vegetation af kveller eller andre enårige strandplanter, der koloniserer mudder og sand", "strandenge", "ret næringsfattige søer og vandhuller med små amfibiske planter ved bredden", "vandløb med vandplanter", "våde dværgbusksamfund med klokkelyng", "tørre dværgbusksamfund (heder)", "enekrat på heder, overdrev eller skrænter", "tidvis våde enge på mager eller kalkrig bund, ofte med blåtop", "bræmmer med høje urter langs vandløb eller skyggende skovbryn", "kilder og væld med kalkholdigt (hårdt) vand", "rigkær", "bøgeskove på muldbund" samt "egeskove og blandskove på mere eller mindre rig jordbund".

Udpegningsgrundlaget for EF-fuglebeskyttelsesområdet Odense Fjord omfatter ynglende liste I-arter (rørhøg, klyde, splitterne, havterne og fjordterne) samt store forekomster af trækgæsterne knopsvane, sangsvane, toppet skallesluger og blichøne.

Seden Strand/Odense Fjord er sårbar over for tilførsel af næringsstoffer. Målsætningerne for vandområdet er i dag ikke opfyldt på grund af for store næringsstofftilførsler fra oplandet og fra luften.

Nørrefjord/Helnæs Bugt

Nørrefjord/Helnæs Bugt er i Landsplandirektivets recipientkvalitetsplan⁸ målsat som fiskevand til lyst- og/eller erhvervsfiskeri, samt hvor de naturlige betingelser er til stede, gyde- og/eller opvækstområde for fisk. Ud for Helnæs har Nørrefjord en skærpet målsætning som referenceområde for naturvidenskabelige studier. Nørrefjord er sårbar over for tilførsel af næringsstoffer. Målsætningerne for vandområdet er i dag ikke opfyldt på grund af for store næringsstofftilførsler fra oplandet og fra luften. Det vurderes, at en merbelastning med næringsstoffer af vandområdet vil være i strid med målsætningen for området.

Retsgrundlag

Husdyrloven stiller krav vedrørende fosforoverskud og nitratudvaskning, når udbringningsarealerne ligger i oplandet til udvalgte sårbare vandområder. Med hensyn til fosfor stilles alene særlige krav, når der desuden er tale om lavbundsarealer eller drænet lerjord med fosfortal over 4. De nærmere krav fremgår af husdyrgodkendelsesbekendtgørelsens² bilag 3. Med hensyn til nitratudvaskning stilles særlige krav i visse dele af oplandene til sårbare vandområder, hvis reduktionspotentialet fra rodzonen til vandområdet er lavt. De områder, hvor husdyrloven stiller særlige krav med hensyn til fosfor eller nitrat, fremgår af kortværk på Danmarks Arealinformation¹³.

I henhold til husdyrloven skal kommunen desuden sikre sig, at der ikke sker en påvirkning af omgivelserne, som er uforenelig med hensynet til omgivelserne, herunder i strid med internationale forpligtelser, jf. § 19, og kommunen skal tage hensyn til beskyttelse af overfladevand, jf. § 23. Kommunen kan på denne baggrund stille yderligere vilkår efter § 27 hhv. § 29.

I henhold til § 7 i habitatbekendtgørelsen kan der ikke gives tilladelse til projekter, der i sig selv eller sammen med andre kan skade et Natura 2000-område.

Ved EF-domstolens dom af 7. september 2004 i sag C-127/02 (Waddenzee-dommen) er der fastlagt principper for habitatvurderinger. I dommen fastslås således, at gennemførelse af en nærmere konsekvensvurdering af et projekts miljøpåvirkning af et EF-habitatområde er betinget af, at der foreligger sandsynlighed eller risiko for, at projektet vil påvirke habitatområdet væsentligt, at en konsekvensvurdering skal gennemføres, hvis det ikke på baggrund af objektive kriterier kan udelukkes, at projektet i sig selv eller i sammenhæng med andre planer eller projekter kan påvirke habitatområdet væsentligt, og at et projekt anses for at kunne påvirke et habitatområde væsentligt, når projektet risikerer at skade områdets bevaringsmålsætning.

Ifølge dommen indebærer en konsekvensvurdering, at alle de aspekter af et projekt, som i sig selv eller i sammenhæng med andre planer eller projekter kan påvirke bevaringsmålsætningen, skal identificeres før projektet godkendes under hensyn til bedste videnskabelige viden på området, og der kan kun meddeles godkendelse af et projekt, hvis miljømyndigheden ud fra konklusionen på konsekvensvurderingen har opnået vished for, at projektet ikke har skadelige virkninger på habitatområdets integritet. En sådan vished er opnået, når det ud fra et videnskabeligt synspunkt uden rimelig tvivl kan fastslås, at der ikke er sådanne virkninger.

Fosfor

En fortsat nettotilførsel af fosfor vil på sigt medføre en risiko for, at der udvaskes fosfor til vandmiljøet. Risikoen for udvaskning af fosfor fra udbringningsarealerne afhænger bl.a. af jordens fosfortal. Fosfortallet er et udtryk for jordens indhold af plantetilgængeligt fosfor. Ved fosfortal på 2-4 er jordens fosforindhold tilstrækkelig højt til, at det ikke vil være nødvendigt at tilføre mere fosfor, end der fraføres med planterne. Ved fosfortal over 6 vil der være en kraftigt forøget risiko for udvaskning af fosfor fra arealerne²⁴.

Fosforbalancen på udbringningsarealerne er forskellen mellem fosfor tilført med gødning og fosfor fraført med afgrøderne. Mængden af fosfor, der fraføres med afgrøderne, afhænger af det aktuelle sædskifte. De standardsædskifter, der kan vælges i Miljøstyrelsens it-ansøgningssystem, frafører alle mellem 21,1 og 26,9 kg fosfor/ha/år ifølge Miljøministeriets notat "Standardsædskifter og referencesædskifter"¹² (med undtagelse af sædskiftet "vedvarende græs", hvor der regnes med en fraførsel på 15,2 kg fosfor/ha/år).

I den aktuelle sag er der ansøgt om udbringning af 20,0 kg fosfor/ha/år med husdyrgødning og afgasset biomasse. Der er ikke valgt et specifikt sædskifte, og den reelle fosforfratørsel kendes derfor ikke. I Miljøstyrelsens it-ansøgningssystem regnes med en gennemsnitlig fosforfratørsel på 21,6 kg fosfor/ha/år.

Det tilladte fosforoverskud i forhold til husdyrlovens beskyttelsesniveau er overholdt ifølge beregninger i Miljøstyrelsens it-ansøgningssystem.

Faaborg-Midtfyn Kommune vurderer, at en fortsat overskudstilførsel af fosfor vil medføre en risiko for udvaskning af fosfor fra arealerne. Såfremt fosfortallene på udbringningsarealerne er tilstrækkeligt lave, er der dog en begrænset risiko for, at der vil ske udvaskning af fosfor fra arealerne. Det er Faaborg-Midtfyn Kommunes vurdering, at såfremt der er fosforbalance på arealer med fosfortal over 3, vil der ikke være en væsentlig risiko for udvaskning af fosfor fra udbringningsarealerne.

Faaborg-Midtfyn Kommune vurderer, at der af hensyn til bestemmelserne i habitatbekendtgørelsen og i husdyrlovens § 19 og § 23, ikke kan gives godkendelse til et projekt, der omfatter et fosforoverskud på arealer med fosfortal over 3 på arealer i oplandet til et vandområde, hvor målsætningen for området ikke er opfyldt på grund af for store tilførsler af næringsstoffer.

Ansøger har ikke indsendt dokumentation for fosfortal på bedriftens arealer.

I den aktuelle sag er der ikke er fosforoverskud på arealer med fosfortal over 3, beregnet på bedriftsniveau, såfremt der benyttes sædskifte svarende til referencesædskiftet. Faaborg-Midtfyn Kommune vurderer på denne baggrund, at drift af arealerne vil kunne ske i overensstemmelse med kommunens krav.

Faaborg-Midtfyn Kommune stiller på ovenstående baggrund følgende vilkår vedrørende fosforbalance:
Der må ikke være fosforoverskud på den del af bedriftens udbringningsarealer, der har fosfortal over 3. Fosforbalancen skal opgøres på bedriftsniveau som forskellen mellem fosfor tilført til udbringningsarealerne og fosfor fratørt med afgrøderne ifølge normtallene for det aktuelle standardsædskifte. Kravet skal være opfyldt over enhver periode på fem fortløbende år.

Beregningsteknisk er kravet for bedriftens udbringningsarealer med fosfortal under 3, at der her må udbringes husdyrgødning op til harmonikravet, jf. bilag 5 til vejledningen til husdyrloven¹⁰. Kravene vedrørende fosforoverskud skal dog opgøres på bedriftsniveau.

Faaborg-Midtfyn Kommune stiller desuden vilkår om bestemmelse af fosfortal:
Der skal fra det tidspunkt, hvor godkendelsen skal revurderes første gang (i 2020), foreligge fosfortal, der er maksimalt 5 år gamle. Der skal foreligge fosfortal for alle de marker, der indgår i udbringningsarealet.

Begrundelsen for dette vilkår er, at Faaborg-Midtfyn Kommune ønsker, at fosfortal skal kunne indgå som en del af grundlaget for fremtidige revurderinger af godkendelsen, således at kommunen kan vurdere, hvorvidt man med kravene undgår en uønsket udvikling i fosfortallene på udbringningsarealerne. Desuden ønsker Faaborg-Midtfyn Kommune, at fosfortallene er tilgængelige ved fremtidige revurderinger, såfremt ny viden viser, at vilkårene i denne godkendelse ikke er tilstrækkelige til at sikre, at der ikke sker udvaskning af fosfor fra udbringningsarealerne. Endvidere vurderer Faaborg-Midtfyn Kommune, at det kan betragtes som godt landmandskab at bestemme fosfortal og planlægge udbringning af husdyrgødning ud fra disse.

Nitrat til overfladevand

I ansøgt drift udbringes husdyrgødning svarende til 1,4 dyreenheder/ha. Nitratudvaskningen fra arealerne er ifølge beregninger i Miljøstyrelsens it-ansøgningssystem (Farm N) på 57 kg kvælstof/ha. Nitratudvaskningen kan reduceres til 56,8 kg kvælstof/ha ved hjælp af efterafgrøder på 5,0 % af arealet eller til 56,9 kg kvælstof/ha ved reduceret kvælstofnorm på 4 %.

I nudrift er beregningerne i Miljøstyrelsens it-ansøgningssystem foretaget på baggrund af en udbringning af husdyrgødning svarende til 1,4 dyreenheder/ha, og ifølge beregningerne i ansøgningssystemet (Farm N) er nitratudvaskningen 61,8 kg kvælstof/ha. Dermed vil der ske et fald i nitratudvaskningen fra bedriftens arealer ved omlægningen.

Den samlede årlige udvaskning af nitrat fra udbringningsarealerne bliver ca. 20.143 kg kvælstof. På baggrund af de kvælstofreduktionspotentialer, der er målt eller beregnet på oplandsniveau (jf. Statens kort over kvælstofreduktionspotentialer¹⁴, og de beregnede udvaskningstal, kan den omtrentlige udledning af kvælstof til vandområderne beregnes, se tabel 9.)

Udledningen beregnes således: Kvælstofudvaskning (fra rodzonen) x areal x (100 % - reduktionspotentialer)

Tabel 9. Omtrentlig udledning af kvælstof til vandområder fra bedriftens udbringningsarealer, jf. beregninger i Miljøstyrelsens it-ansøgningssystem og reduktionspotentialer angivet på Statens kort over kvælstofreduktionspotentialer.

Recipient	Areal	Reduktionspotentialer	Udledning pr. år
Seden Strand/Odense Fjord via Odense Å	281,7 ha	49 % (målt)	8.175 kg kvælstof
Helnæs Bugt Nørrefjord via Haarby Å	73,4 ha	64 % (målt)	1.504 kg kvælstof
I alt			9.678 kg kvælstof

Hegnsgaard I/S har ca. 354 ha ejede og forpagtede arealer heraf ca. 73 ha i nitratklasse 2 og resten i nitratklasse 3. Dette betyder, at nitratudvaskningen i henhold til husdyrlovens beskyttelsesniveau højst må svare til udvaskningen fra et dyretryk på 52,5 % af harmonikravet (65 % af harmonikravet for arealerne i nitratklasse 2 og 50 % af harmonikravet for arealerne i nitratklasse 3).

Med et dyretryk på 52,6 % af harmonikravet (svarende til 0,74 dyreenheder/ha i den aktuelle sag) ville udvaskningen af nitrat uden anvendelse af virkemidler være på 57,0 kg kvælstof/ha (ifølge beregninger i Miljøstyrelsens it-ansøgningssystem (Farm N)). I ansøgt drift, hvor der udbringes husdyrgødning fra 1,40 dyreenheder/ha, er nitratudvaskningen reduceret til 56,8 kg kvælstof/ha ved hjælp et forøget areal med efterafgrøder eller til 56,9 ved reduceret kvælstofnorm. Dermed er husdyrlovens beskyttelsesniveau overholdt.

Faaborg-Midtfyn Kommune vurderer af hensyn til bestemmelserne i habitatbekendtgørelsen og i husdyrlovens § 19 og § 23, at der ikke kan gives godkendelse til en øget udvaskning af kvælstof til et vandområde, hvor målsætningen for området ikke er opfyldt på grund af for store tilførsler af næringsstoffer.

I den aktuelle sag er husdyrlovens beskyttelsesniveau vedrørende kvælstofudvaskning til overfladevand overholdt, og dette er samtidig tilstrækkeligt til at sikre, at der ikke sker en øget udvaskning af kvælstof fra udbringningsarealerne.

Vurdering i forhold til Natura 2000-områder

I forbindelse med miljøgodkendelser efter husdyrloven skal kommunen vurdere, om projektet i sig selv eller i forbindelse med andre planer og projekter, kan påvirke et Natura 2000-område væsentligt, jf. § 7 i habitatbekendtgørelsen. I den aktuelle sag ligger 281,7 ha af udbringningsarealerne i oplandet til Natura 2000-området Odense Fjord.

Miljøstyrelsen har fastlagt afskæringskriterier for, hvornår miljøgodkendelser af husdyrbrug kan skade overfladevande pga. nitratudvaskning. Kriteriet for, at et projekt sammen med andre planer og projekter ikke kan medføre en skadevirkning på overfladevande, er, at antal dyreenheder i det aktuelle opland, ikke har været stigende siden 1. januar 2007.

Statsforvaltningen Nordjylland har offentliggjort en opgørelse over antallet af dyreenheder i de enkelte kystoplande. Af denne opgørelse fremgår det, at antallet af dyreenheder i oplandet til Seden Strand/Odense Fjord fra 2007 til 2011 er faldet fra 51.782 til 44.831 dyreenheder.

Faaborg-Midtfyn Kommune har derudover ikke kendskab til andre kilder opstået siden 2007, som har givet anledning til en væsentligt øget nitratudvaskning.

Miljøstyrelsens afskæringskriterium er altså opfyldt i denne sag. Faaborg-Midtfyn Kommune vurderer, at husdyrbruget sammen med andre planer og projekter ikke vil kunne skade Natura 2000-området, dels fordi Miljøstyrelsens afskæringskriterium er opfyldt, dels fordi projektet ikke giver anledning til en øget udvaskning af nitrat.

Miljøstyrelsens afskæringskriterium for, at et projekt i sig selv ikke kan medføre en skadevirkning på overfladevande, er, at nitratudvaskningen fra den eksisterende og den ansøgte husdyrproduktion er mindre end 5 % af den samlede nitratudvaskning fra alle kilder fra det aktuelle opland. Dog skal udvaskningen være mindre end 1 %, hvis udvaskningen sker til et vandområde, der er karakteriseret som et lukket bassin og/eller er et meget lidt eutrofieret vandområde. Seden Strand/Odense Fjord kan efter Faaborg-Midtfyn Kommunes opfattelse karakteriseres som et lukket bassin.

Odense Fjord har et samlet opland på 1.191 km², hvoraf det ansøgte udbringningsareal udgør 281,7 ha, svarende til ca. 2,5 promille. Ifølge tal fra Miljøstyrelsen vil udbringning af husdyrgødning normalt højst kunne bidrage med 20 % af udvaskningen fra dyrkede arealer, og bidraget fra udbringning af husdyrgødning til den samlede nitratudvaskning er dermed mindre end 2,5 promille. Altså udgør bidraget fra udbringning af husdyrgødning væsentligt mindre end afskæringskriteriet på 1 %. Ifølge Miljøstyrelsens afskæringskriterium vil husdyrbruget i sig selv dermed ikke kunne skade Natura 2000-området, hvad angår udvaskning af nitrat.

Med hensyn til udvaskning af fosfor, vurderer Faaborg-Midtfyn Kommune, at der ikke er risiko for, at projektet i sig selv eller sammen med andre planer eller projekter kan påvirke Natura 2000-området Odense Fjord væsentligt, idet der er fald i forfortilførslen ved ansøgt drift, og at der i øvrigt ikke er særlige risikoarealer med hensyn til overfladeafstrømning.

3.3.3 Påvirkning af grundvand

Et areal på 168 ha af det ansøgte udbringningsareal ligger i et område, der er udpeget som nitratfølsomt indvindingsområde. Ifølge Miljøstyrelsens it-ansøgningssystem er udvaskningen fra de pågældende marker mellem 52 og 74 mg nitrat pr. l i eftersituationen, hvilket er mellem 4 og 5 mg mindre end udvaskningen i nudriften.

Ud af den del af udbringningsarealerne, der ligger inden for nitratfølsomme indvindingsområder, ligger ca. 58 ha inden for indvindingsoplandet for Nr. Broby Vandværk. Ifølge de seneste analyser for vandværkets drikkevandsboringer er nitratindeholdet højst 2 mg pr. l.

I forhold til husdyrlovens beskyttelsesniveau for grundvand, jf. § 9 og bilag 3 i husdyrgodkendelsesbekendtgørelsen, kan der ikke tillades nogen merbelastning, såfremt udvaskningen fra rodzonen overstiger 50 mg nitrat pr. l i eftersituationen.

Faaborg-Midtfyn Kommune vurderer, at idet der sker et fald i nitratudvaskningen fra de pågældende arealer, og der ikke er konstateret nitratindehold over 2 mg/l i alle vandværkets boringer, er husdyrlovens beskyttelsesniveau overholdt, og der er ikke grundlag for at stille yderligere vilkår.

4. Bedste tilgængelige teknik (BAT)

Kommunen skal ved vurderingen af en ansøgning sikre sig, at ansøgeren har truffet de nødvendige foranstaltninger til at forebygge og begrænse forureningen ved hjælp af bedste tilgængelige teknik, jf. § 19 i husdyrloven. I ansøgninger efter § 12 anbefaler Miljøstyrelsen, at kommunerne vurderer husdyrbrugets anvendelse af BAT inden for områderne management, foder, staldindretning, forbrug af vand og energi, opbevaring/behandling af husdyrgødning samt udbringning af husdyrgødning.

Det skal bemærkes, at kravet om BAT er uafhængigt af, om husdyrlovens generelle krav vedrørende ammoniakemission og udvaskning af næringsstoffer er overholdt på anden vis.

Miljøstyrelsen har udgivet notater med vejledende emissionsgrænseværdier for flere dyretyper, herunder for søer¹⁵, slagtesvin¹⁶ og smågrise¹⁷. I disse notater er der angivet vejledende tal for, hvor stor ammoniakemissionen må være fra hvert enkelt dyr i hhv. nye/renoverede stalde og eksisterende stalde. Ud fra disse tal er det beregnet, hvor stort det samlede ammoniaktab må være fra den ansøgte produktion, jf. tabel 10, og dette tal er sammenlignet med den beregnede ammoniakemission fra det ansøgte projekt.

Tabel 10. Vejledende emissionsgrænseværdier beregnet for husdyrproduktionen i ansøgt drift.

Dyretype	Antal dyr	Emissionsgrænseværdi pr. dyr (kg NH ₃ -N)	Emissionsgrænseværdi i alt (kg NH ₃ -N)	Emission, ansøgt projekt (kg NH ₃ -N)
Søer	980	2,7	2.646	2.330
Smågrise (7-32 kg)	800	0,06	48	55
Slagtesvin (32-102 kg)	800	0,29	232	539
I alt			2.926	2.924

Det er Faaborg-Midtfyn Kommunes vurdering, at det ansøgte projekt lever op til kravene om anvendelse af den bedste tilgængelige teknik, jf. husdyrlovens § 19, idet ammoniakemissionen fra det ansøgte projekt er lavere end den vejledende emissionsgrænseværdi.

Af særlige tiltag til at begrænse ammoniakemissionen anvendes gyllekøling i den nye drægtighedsstald og i de ombyggede stalde. Der vil blive anvendt fodertilpasning med reduceret råprotein for de drægtige søer. Desuden etableres teltoverdækning på begge gyllebeholdere.

Den detaljerede beskrivelse af ansøgningens BAT-tiltag ses i bilag 4. Vi gør opmærksom på, at den beskrevne luftrensning er erstattet med reduceret råprotein i foderet til drægtige søer. Derfor er den "faktiske emission", der er opgivet i bilaget ikke korrekt.

Management

I ansøgningen er der beskrevet følgende vedrørende management:

"Til forbedring af den generelle miljøpræstation praktiseres bl.a. følgende, der alle regnes som BAT ifølge EU's BREF note:

- *Journalføring over vand og energiforbrug, mængde af husdyrfoder, spredning af uorganisk gødning og husdyrgødning på markerne*
- *Nødfremgangsmåde til at håndtere ikke planlagte emissioner og hændelser(beredskabsplan)*
- *Reparations- og vedligeholdelsesprogram for at sikre, at bygninger og udstyr er i driftsklar stand, samt at faciliteterne holdes rene*
- *Planlægning af aktiviteter på anlægget såsom levering af materialer og fjernelse af produkter og spild*
- *Planlægning af gødningstildeling af markerne i samarbejde med konsulent*
- *Ansatte vil løbende deltage i relevante uddannelses- og træningsprogrammer."*

BREF-dokumentet for intensiv fjerkræ- og svineproduktion²⁰ nævner en række punkter, der anses som BAT med hensyn til godt landmandskab, herunder uddannelse af personale, journalføring over forbrug af vand, energi og gødning, korrekt planlægning af gødning af marker samt at have en beredskabsplan. En del af disse ting udføres allerede på ejendommen, og andet er ikke tilstrækkeligt konkret til, at der kan stilles vilkår om det. Faaborg-Midtfyn Kommune vurderer på denne baggrund, at ansøger lever op til BAT med hensyn til management.

Foder

I ansøgningen er der beskrevet følgende vedrørende anvendelse af BAT med hensyn til fodring: Der anvendes fasefodring. Der vil fremover blive anvendt fytase i den hjemmeblandede foder og indholdet af råprotein i drægtighedsfoderet reduceres til 125,5 g/FE mod normtallet på 142,8 g/FE.

I BREF-dokumentet for intensiv fjerkræ- og svineproduktion²⁰ er der angivet vejledende niveauer for indholdet af råprotein og samlet fosforindhold i BAT-foder til svin, se tabel 11.

Tablet 11. Vejledende niveauer for råprotein i BAT-foder til svin, jf. BREF-dokumentet for intensiv fjerkræ- og svineproduktion.

	Indhold af råprotein (% i foder) (med tilstrækkeligt afvejet og optimal tilførsel af aminosyrer)	Samlet fosforindhold (% i foder) (med tilstrækkeligt fordøjeligt fosfor med brug af f.eks. højtfordøjelige uorganiske foderfosfater og/eller fytase)
Fravænnede grise, <10 kg	19-21	0,75-0,85
Smågrise, <25 kg	17,5-19,5	0,60-0,70
Slagtesvin, 25-50 kg	15-17	0,45-0,55
Slagtesvin, 50-110 kg	14-15	0,38-0,49
Søer, drægtige	13-15	0,43-0,51
Søer, diegivende	16-17	0,57-0,65

Da ansøger opfylder det vejledende BAT- emissionsniveau for ammoniak for hele produktionen, skal Faaborg-Midtfyn Kommune ikke vurdere særskilt, om kravene vedrørende BAT for foder er overholdt.

Staldindretning

I ansøgningen er der beskrevet følgende vedrørende staldsystemer:

"Der anvendes på ejendommen fremover følgende stald- og renseteknologier:

- *Delvis fast gulv. Af hensyn til dyrevelfærd anvendes dog dybstrøelse i løbeafdeling. Dybstrøelsen køres fremover direkte ud til nedpløjning, hvorved der ikke er noget lagertab fra fast gødning*
- *Gyllekøling i alle stalde, hvor det kan lade sig gøre*

For gyllekøling er der regnet med en ammoniakreduktion på 25 % i ny drægtighedsstald, samt de stalde, der omdannes til farestier (stald S1 og eksisterende Løbe/drægtighedsstald).

Der er regnet med et køleareal på 1.400 m² og en køleeffekt på 25W/m². Den optagne køleeffekt vil hermed være 35.000 W. Installerer der en varmepumpe på 60 kW, skal denne være i drift i 5.110 timer pr år. Der er i ansøgningskemaet derfor indtastet en driftstid på 5.100 timer og en ammoniakreduktion på 43 %, i overensstemmelse med Miljøstyrelsens BAT blade.

Den samlede ammoniakfordampning fra anlægget med de valgte tiltag, er ca. 2.900 kg N, hvilket er ca. 100 kg N mindre end for den nuværende drift."

Der er udarbejdet to BAT-byggeblade for søer. For diegivende søer/pattegrise er der udarbejdet BAT-byggeblad for "Faresti med delvist spaltegulv". Denne teknik er relevant ved nybyggeri, men ligeledes ved renovering af eksisterende stalde. For drægtige søer er der udarbejdet BAT-byggeblad for "Delvist spaltegulv med skraber og køling af kanalbund". Gyllekøling kan vanskeligt etableres i eksisterende stalde og er altså primært relevant ved nybyggeri.

På baggrund af ovenstående finder Faaborg-Midtfyn Kommune, at ansøger har truffet de nødvendige foranstaltninger til at forebygge og begrænse forureningen fra staldene ved anvendelse af den bedste tilgængelige teknik, jf. husdyrlovens § 19.

Ved fremtidige revurderinger af miljøgodkendelsen skal godkendelsen om nødvendigt ajourføres i lyset af den teknologiske udvikling, jf. husdyrgodkendelsesbekendtgørelsens § 17. I denne forbindelse skal det altså vurderes, om udviklingen af ny teknologi betyder, at der skal stilles nye krav til husdyrbruget. For godkendelser efter § 12 påhviler det desuden tilsynsmyndigheden at tage godkendelsen op til revurdering, såfremt væsentlige ændringer i den bedste tilgængelige teknologi skaber mulighed for en betydelig nedbringelse af emissionerne, uden at det medfører uforholdsmæssigt store omkostninger, jf. husdyrlovens § 40, stk. 2.

Forbrug af vand og energi

Ansøgningens oplysninger om ventilation, rengøring samt energi- og vandforbrug er gennemgået i afsnittet "Drift af husdyrbrugets anlæg".

Ifølge BREF-dokumentet for intensiv fjerkræ- og svineproduktion er det BAT at reducere vandforbruget ved at gøre følgende:

- Rengøre stald og udstyr med højtryksrensere efter hver produktionscyklus eller efter hver batch.
- Udføre regelmæssig kalibrering af drikkevandsanlægget for at undgå spild.
- Registrere vandforbrug gennem måling af forbrug.
- Opdage og reparere lækager.

Ifølge BREF-dokumentet for intensiv fjerkræ- og svineproduktion er det BAT at reducere energiforbruget ved at gøre følgende:

- Anvende naturlig ventilation, hvor dette er muligt.
- For mekanisk ventilerede stalde: Optimere udformningen af ventilationssystemet i hver stald for at tilvejebringe god temperaturkontrol og opnå minimumsventilation om vinteren. Undgå modstand i ventilationssystemer gennem hyppigt eftersyn og rengøring af luftkanaler og fans.
- Anvende lavenergibelysning.

Faaborg-Midtfyn Kommune vurderer, at der for at sikre, at virksomheden opfylder BAT med hensyn til vand- og energiforbrug, skal stilles vilkår om, at ventilationsanlæg skal renholdes og rengøres efter behov, dog mindst fire gange om året, og at der skal anvendes lavenergibelysning.

Opbevaring/behandling af husdyrgødning

I ansøgningen er beskrevet at gyllebeholdere vil få fast overdækning, som halverer ammoniakfordampningen fra opbevaringslagrene. Al gylle behandles i Fangel Biogas.

Ifølge BREF-dokumentet for intensiv fjerkræ- og svineproduktion er det BAT at oplagre husdyrgødning således at:

- Der er tilstrækkelig opbevaringskapacitet.
- Der ikke kan ske forurening af grundvand og overfladevand.
- Der er tilstrækkelig afstand til naboer, der kan blive generet af lugt.

For gyllebeholdere er det endvidere BAT bl.a. at bruge en fast overdækning eller flydelag og kun røre gyllen op lige før udbringning.

Opbevaring af husdyrgødning er i Danmark reguleret af husdyrgødningsbekendtgørelsen. Kravene i bekendtgørelsen svarer til niveauet for BAT i BREF-dokumentet. Faaborg-Midtfyn Kommune vurderer derfor, at der ikke skal stilles skærpede vilkår vedrørende opbevaring af husdyrgødning.

Med hensyn til behandling af husdyrgødning kan det ifølge BREF-dokumentet for intensiv fjerkræ- og svineproduktion være BAT at separere gylle i den flydende og den faste bestanddel, såfremt der

- er et overskud af næringsstoffer i området
- er tilstrækkeligt landbrugsareal i nærheden af bedriften til at sprede den behandlede flydende bestanddel
- den faste bestanddel kan spredes på afsides arealer med et næringsbehov eller anvendes i andre processer.

Behandling af gødning i et biogasanlæg kan også være BAT. Hvorvidt dette er tilfældet afhænger af flere ting, bl.a. økonomien i den udvundne energi og lovgivningen i øvrigt.

Faaborg-Midtfyn Kommune vurderer, at der i den aktuelle sag ikke er grundlag for at stille vilkår om behandling af husdyrgødningen.

Udbringning af husdyrgødning

I ansøgningen er der nedenstående redegørelse for anvendelse af BAT i forbindelse med udbringning af husdyrgødning:

"Al husdyrgødning udlægges med slangeudlægger og al tildeling af gødning sker efter planlægning i samarbejde med planteavlskonsulent, således af planternes optag af næringsstofferne optimeres. Derudover overholdes husdyrgødningsbekendtgørelsens bestemmelser.

Der er tale om afgasset biomasse, der hurtigt trænger ned i jorden og har en lav afdampning af lugt og ammoniak."

Dybstrøelsen fra løbeafdelingen udbringes direkte til nedpløjning, hvilket også mindsker ammoniakfordampningen.

Hvis udbringning af flydende husdyrgødning sker ved nedfældning, vil der være en meromkostning i forbindelse med selve udbringningen. Til gengæld vil der som regel være et højere udbytte som følge af en bedre udnyttelse af husdyrgødningen. Alt i alt vil dette i mange tilfælde betyde, at der er en økonomisk gevinst ved nedfældning på sort jord og marker med fodergræs, mens der kan være et økonomisk tab pga. øgede markskader ved nedfældning i eksempelvis marker med vintersæd, jf. blandt andet "Udredningsrapport for teknologier"¹⁹ fra Miljøstyrelsen.

Nedfældning af flydende husdyrgødning vil resultere i en reduceret ammoniakemission ved udbringning i forhold til slangeudlægning. Teknologien vurderes at være kommercielt tilgængelig for landbruget.

I henhold til husdyrgødningsbekendtgørelsen³ skal al udbringning af flydende husdyrgødning på sort jord og fodergræsmarker fra og med 2011 ske ved nedfældning. Det er Faaborg-Midtfyn Kommunes vurdering i den aktuelle sag, at der ikke er grundlag for at stille vilkår ud over dette.

5. Affald og kemikalier

Døde dyr

Døde søer opbevares under kadaverkappe øst for maskinhus. De afhentes fra dag til dag. I nudriften er der tale om ca. 50 søer /år.

Døde smågrise og pattegrise opbevares i lukket container med køl i varme perioder. Kølecontaineren tømmes 1-2 gange ugentligt med op til 50 stk. ad gangen.

Opbevaring sker, så der ikke er risiko for uhygiejniske forhold og for at skadedyr har adgang til kadaverne.

Håndtering af døde dyr på ejendommen er omfattet af reglerne i bekendtgørelse om opbevaring m.m. af døde produktionsdyr²², og det forudsættes at disse regler bliver fulgt. Bekendtgørelsen sigter primært mod at undgå smitterisiko fra døde dyr gennem krav vedr. placering og indretning af afhentningspladser. Faaborg-Midtfyn Kommune vurderer, at der herudover skal stilles vilkår om, at opbevaring af døde dyr ikke må give anledning til væsentlige gener for naboer og forbipasserende.

Affald

Affaldet håndteres via kommunal bortskaffelsesordning, hvor det afhentes ca. to gange ugentligt.

Olie- og kemikalieaffald

Olie- og kemikalieaffald opbevares på opsamlingskar og afhentes en gang årligt. Ansøger har aftale om at kunne aflevere resten af kemikalieaffaldet på genbrugsstationen.

Erhvervsaffald fra virksomheden skal håndteres i overensstemmelse med Faaborg-Midtfyn Kommunes erhvervsaffaldsregulativ. Erhvervsaffaldsregulativet stiller vilkår vedrørende sortering og genanvendelse af affald med henblik på at sikre en miljømæssigt forsvarlig bortskaffelse med størst mulig ressourceudnyttelse.

Det forudsættes, at virksomheden lever op til vilkårene i erhvervsaffaldsregulativet, og Faaborg-Midtfyn Kommune vurderer på denne baggrund, at det ikke er påkrævet at stille skærpede vilkår vedrørende håndtering af ejendommens affald.

6. Egenkontrol

Egenkontrol på ejendommen:

Lovpligtige kontroller som: Gødningsregnskab, logbog over flydelag på gyllebeholdere, 10 års-beholderkontrol.

Produktionskontroller som: Produktions/effektivitetskontrol (E-kontrol), foderkontrol og -optimering.
Kontrol af andre driftmæssige ting: Logbog over el- og vandforbrug, Løbende kontrol af gyllekølingsanlæg.

Faaborg-Midtfyn Kommune stiller vilkår om, at der føres egenkontroljournal for tilsyn med ventilationsanlæg, at der er dokumentation for foderforbrug gennem eksempelvis e-kontroller, og at der er dokumentation for kontinuerlig drift af gyllekølingsanlæg. Da der etableres fast overdækning på gyllebeholderne er det ikke længere nødvendigt at føre logbog over flydelag.

7. Landskabelige hensyn

Det er en del af formålet med husdyrloven at bevare værdifulde bebyggelser, kultur- og bymiljøer og landskaber, samt at de åbne kyster fortsat skal udgøre en væsentlig natur- og landskabsressource, jf. husdyrlovens § 1. I henhold til husdyrlovens § 23 skal kommunen varetage hensynet til de landskabelige værdier og kan på denne baggrund fastsætte yderligere vilkår efter § 29.

I Faaborg-Midtfyn Kommunes Kommuneplan 2009²¹ er kommunens åbne land opdelt i tre kategorier, nemlig landskaber, der henholdsvis skal beskyttes, skal vedligeholdes og kan ændres. Odensevej 19 ligger inden for et landskab, der skal vedligeholdes.

Odensevej 19 ligger ikke inden for fredede områder, arkæologiske beskyttelsesområder eller særligt bevaringsværdige landsbyer, landsbyejerlav eller hovedgårdsejerlav.

Ejendommen ligger ikke inden for byggelinier omkring skove, søer, åer, kyster, kirker og fortidsminder. Kommunen har givet dispensation til i forbindelse med byggeriet at flytte et beskyttet dige, som har været gennembrudt inden 1992. Ved flytningen reetableres en biologisk korridor.

Som nævnt ovenfor ligger anlægget inden for et "Landskab der ønskes vedligeholdt". I områder, hvor de karaktergivende landskabstræk skal vedligeholdes, skal udviklingen og de deraf følgende forandringer ske i overensstemmelse med den eksisterende landskabskarakter, som den er beskrevet for det enkelte karakterområde. Nyt byggeri og tekniske anlæg kan således opføres, hvis det indpasses i den eksisterende landskabskarakter og tager hensyn til de særlige visuelle oplevelsesmuligheder.

Landskabsmæssigt ligger Odensevej 19 inden for "Odense Tunneldalsystem". I Fyns Amts landskabskarakterbeskrivelse og -analyse fra 2006 for dette område, er landskabskarakteren bl.a. beskrevet således: "*Landskabskarakteren er betinget af en bølget tunneldal, som har været grundlaget for udbredelsen af ekstensivt drevne jordbrug, mindre skovområder, kratbevoksning omkring vådområder samt husmandssteder og mindre til middelstore gårde langs og tilbagetrukket fra vejene.*"

Landskabskarakteren har sin kulturhistoriske oprindelse i tiden omkring og efter udskiftningen. Skovområderne og småplantningerne betinger, sammen med det bølgede terræn, en lukket afgrænsning og et landskab af lille skala. Variationen i arealanvendelse betinger en meget sammensat kompleksitet. Området er ikke præget af noget bestemt mønster, og strukturen i karakterområdet er præget af flader. Landskabskarakteren fremstår som visuel rolig med et afdæmpet støjniveau. Umiddelbart NV og nord for Nørre Broby er skalaen og afgrænsningen anderledes end for resten af karakterområdet, idet terrænet her er helt fladt."

Der bygges en ny drægtighedsstald på ca. 2.550 m² og en ny løbestald på ca. 450 m² i forbindelse med godkendelsen. Staldene bygges i tilknytning til de eksisterende stalde og passer til disse med hensyn til højde og materialer. Den forventes opført i gule mursten med stålplader eller eternit i gavle og udhæng i afdæmpet farve. Tagpladerne vil blive er lys grå og af eternit eller stål. Bygningshøjden på drægtighedsstalden er ca. 7 m og på løbestalden ca. 6 m. Eksisterende stald er opført i gule mursten.

Faaborg-Midtfyn Kommune vurderer på baggrund af ovenstående, at det ikke er påkrævet at stille skærpede vilkår af landskabelige hensyn.

8. Ophør af husdyrbruget

I ansøgningen er der følgende redegørelse for foranstaltninger ved ophør af produktion:

"I tilfælde af ophør vil produktionsapparatet m.v. blive nedtaget og enten solgt, afsat til genanvendelse på anden vis eller bortskaffet som affald i henhold til kommunens retningslinier.

F. eks. Vil gyllebeholdere blive tømt og gødningsrester spredes på markerne.

Stalde, gyllekanaler, kornsiloer og halmlænge vil blive tømt og rengjort. Desuden vil ejendommens bygninger blive vedligeholdt eller evt. vil driftsbygningerne blive fjernet, således at ejendommen ikke forfalder."

Faaborg-Midtfyn Kommune stiller vilkår om, at virksomheden ved ophør skal foretage oprydning i et sådan omfang, at forureningsfare undgås, blandt andet skal virksomheden tømme gyllebeholdere, fortanke og gyllekanaler og udbringe tilbageværende husdyrgødning som gødning.

9. Alternative muligheder

Kommunen skal ved vurderingen af en ansøgning om godkendelse efter § 12, stk. 2, vurdere de væsentligste mulige alternative løsninger, jf. husdyrlovens § 24, stk. 1. Ansøger har redegjort for følgende alternativer:

"Alternativer: En full-line produktion med søer, smågrise og opfedning af alle slagtesvin har været under overvejelse. Dette ville kræve byggeri af nye slagtesvine- og smågrisestalde, der umiddelbart ville have resulteret i generende lugt for de nærmeste naboer. I stedet er det valgt at det fokuseres på soholdet på denne ejendom, og opfedning af smågrise til 30 kg på anden ejendom i bedriften. Smågrise og slagtesvinene er derfor kun bevaret i det omfang det er nødvendigt, for at have egen produktion af sopolte.

Placeringen af de nye stalde har været under overvejelse på den måde at det hele tiden har været givet at placere disse i tilknytning til det eksisterende bygnings sæt, da alle andre løsninger ville give et usammenhængende produktionsflow. Indenfor disse rammer kunne de nye stalde i princippet placeres andre steder på ejendommen. Dette ville dog bl.a. give upraktiske arbejdsgange og en usammenhængende bygningsmasse med et sammenlagt dårligere bygningsmæssigt udtryk i landskabet. Det er vigtigt i soholdet at have en et sammenhængende produktionsflow, således at flytning af dyr kan optimeres, f.eks. hvad angår antal og afstand.

Visse placeringer af staldene vil også være uhensigtsmæssig i forhold til lokalisering af naboer. Der er således valgt en placering længst væk fra nabo beboelser. Desuden er drægtighedsstalden optimeret med hensyn til udformning (lang og smal i stedet for kort og bred), for at minimere flytning af beskyttet jorddige.

Placeringer af nye stalde således at de spærrer for eventuelle senere tilbygninger til andre eksisterende stalde (nord for eksisterende og kommende farestalde) er ligeledes fravalgt.

(...)

Især har det været højt prioriteret at søerne nemt og hurtigt kan flyttes ind i drægtighedsstalden, efter løbning. Det bemærkes i øvrigt at der er flere stipladser til drægtige søer end det oftest er tilfældet. Dette skyldes at søerne i denne produktion, af hensyn til dyrevelfærden kun står opstaldet enkeltvis i ganske kort tid i forbindelse med løbningen, hvorefter de flyttes til løsdrift i drægtighedsstalden. Lovmæssigt må dyrene være i bokse i op til 5 uger i løbeafsnittet, men her er det kun i forbindelse med selve løbningen. Når dyrene er færdig insemineret flyttes de til drægtighedsstalden. Derudover er dyrevelfærden prioriteret ved at der er valgt dybstrøelse med løsdrift som staldsystem i løbeafsnittet.

Derudover er dyrene enkeltvis opstaldet i farestalden (op til 5 uger), af hensyn til pattegrisenes sikkerhed."

0-alternativ:

0-alternativet ville være at fortsætte med den hidtidige drift. Dette vil i løbet af ganske få år betyde en væsentlig nedgang i eller eventuelt en nedlukning af produktionen, idet store dele af produktionsfaciliteterne så vil være nedslidte og utidssvarende. I forbindelse med udvidelsen af soholdet kan de eksisterende stalde udnyttes i den videre drift ved at renovere og ombygge. Derved mindskes den samlede investeringsudgift til projektet, samtidig med at der opnås finansiering til en tiltrængt renovering, som der uden udvidelse ikke ville være det nødvendige dækningsbidrag til.

Projektet sikrer samtidig at driften optimeres i forhold til de dyrevelfærdskrav der træder i kraft fra 1. januar 2013 vedrørende løsdrift af drægtige søer.”

Faaborg-Midtfyn Kommune har i denne sag vurderet de beskrevne alternativer, og har i den forbindelse ikke fundet grundlag for at kræve ændringer af projektet.

10. Offentlighed

Ved behandling af ansøgning om godkendelse efter § 12, stk. 2, er der udvidede krav om offentlighed i forbindelse med kommunens behandling af sagen. Dette indebærer blandt andet, at ansøgningen skal annonceres offentligt så tidligt som muligt i processen, og at udkast til afgørelse skal sendes til naboer og andre berørte og andre, der har anmodet om det, med seks ugers frist til at kommentere udkastet (jf. § 55, stk. 2-4, i husdyrloven).

10. august 2010: Indledende annoncering i Ugeavisen Faaborg og MidtfynsPosten. Der kom ingen kommentarer i denne forbindelse.

24. november 2011: Udkast til afgørelse sendt i høring hos ejer, naboer, et vandværk og ejere af arealer, hvor der ønskes udbragt husdyrgødning fra bedriften. Høringsperioden er i seks uger. Faaborg-Midtfyn Kommune modtog i denne forbindelse følgende ændringer i ansøgningen fra ansøgers konsulent:

I den oprindelige ansøgning var anvendt luftrensning af hensyn til BAT emissionskravet for ammoniak. Det blev erstattet med reduceret proteinindhold i drægtighedsfoderet på 125,5 g råprotein/FE.

8. november 2012 ændrer ansøger arealdriften for at håndtere udvaskningen. Der bliver valgt mellem at kunne have 5 % efterafgrøder eller 4 % reduceret kvælstofnorm. Derudover ønskes mulighed for trinvis udvidelse.

19. november 2012: Nyt udkast sendt i høring hos ansøger.

11. Samlet vurdering

Samlet set vurderer Faaborg-Midtfyn Kommune, at når godkendelsens vilkår overholdes,

- har ansøger har truffet de nødvendige foranstaltninger til at forebygge og begrænse forureningen ved anvendelse af den bedste tilgængelige teknik.
- kan indretning og drift af husdyrbruget, herunder udbringning af husdyrgødning og drift af arealerne, ske i overensstemmelse med gældende regler og uden væsentlig påvirkning af miljøet, som dette er defineret i husdyrloven.
- forringer projektet ikke bevaringsstatus for Natura 2000-områder eller skader levesteder for arter optaget på Habitatdirektivets bilag IV.
- kan husdyrbruget i øvrigt drives på stedet uden at påvirke omgivelserne på en måde, som er uforenelig med hensynet til omgivelserne.

12. Litteratur m.v.

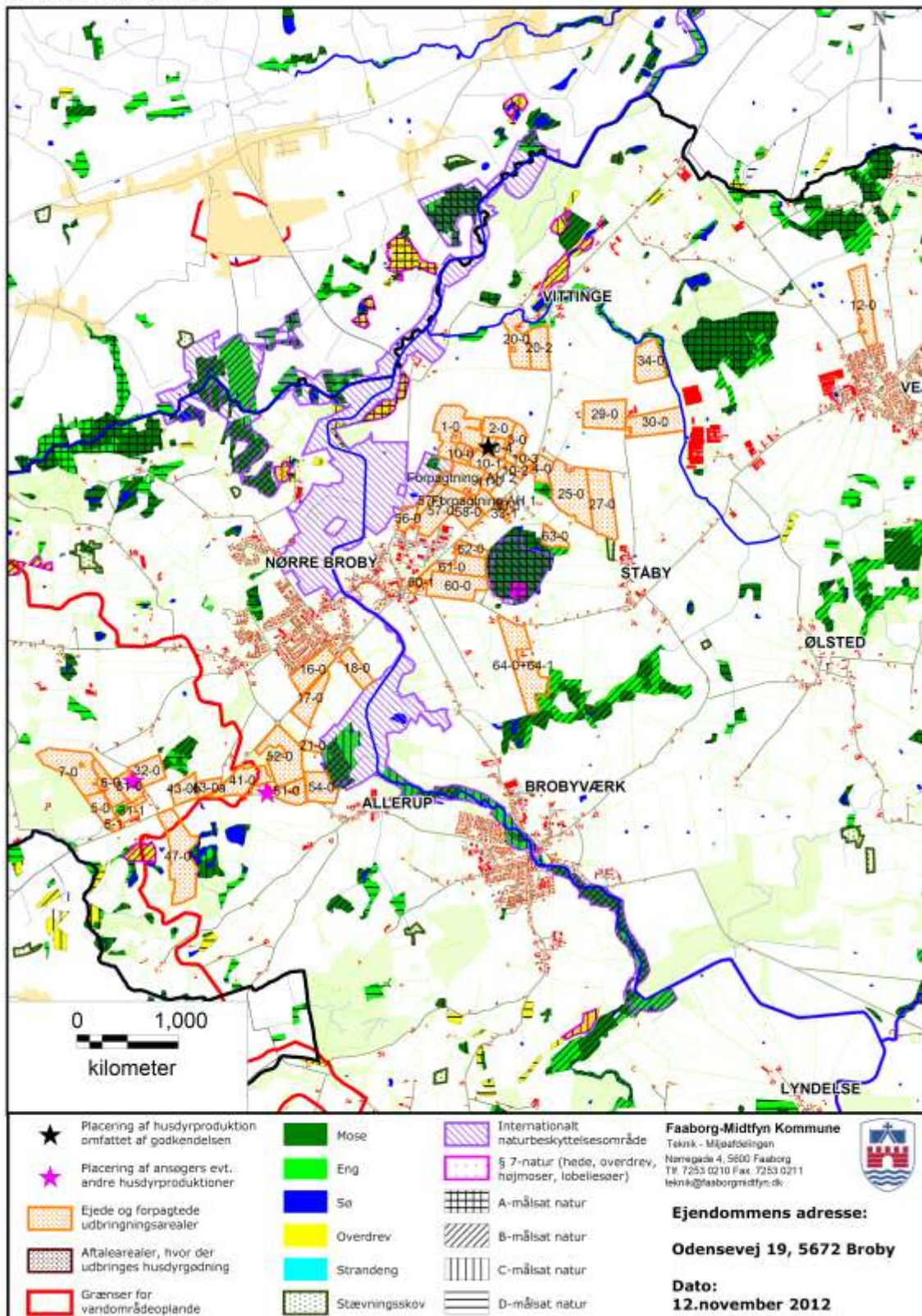
Udvalgte love og bekendtgørelser og andet materiale, der kan være anvendt i Faaborg-Midtfyn Kommunes behandling af sagen.

- 1) Lov om miljøgodkendelse m.v. af husdyrbrug (husdyrloven). Lov nr. 1486 af 4. december 2009 .
- 2) Bekendtgørelse om tilladelse og godkendelse m.v. af husdyrbrug (husdyrgodkendelsesbekendtgørelsen). Bek. nr. 294 af 31. marts 2009.
- 3) Bekendtgørelse om husdyrbrug og dyrehold for mere end 3 dyreenheder, husdyrgødning, ensilage m.v. (husdyrgødningsbekendtgørelsen). Bek. nr. 1695 af 19. december 2006.
- 4) Habitatdirektivet. EF-direktiv nr. 92/43/EØF af 21. maj 1992 om bevaring af naturtyper samt vilde dyr og planter (EF-habitatdirektivet).

- 5) Bekendtgørelse om udpegning og administration af internationale naturbeskyttelsesområder samt beskyttelse af visse arter (habitatbekendtgørelsen). Bek. nr. 408 af 1. maj 2007.
- 6) Miljøstyrelsens vejledning om miljøgodkendelse af husdyrbrug. Version 2.0, digital vejledning, tilgængelig på Miljøstyrelsens hjemmeside, <http://www2.mst.dk/wiki/Husdyrvejledning.Default.aspx>
- 7) Bekendtgørelse om jordbrugets anvendelse af gødning i planperioden 2011/2012 og om plantedække. Bek. nr. 845 af 12. juli 2011
- 8) Landsplandirektivet (tidligere Regionplan 2005 –). Fyns Amt 2005.
- 9) Natura 2000-basisanalyser. Fyns Amt.
- 10) Vejledning fra Skov- og Naturstyrelsen. Tilladelse og miljøgodkendelse m.v. af husdyrbrug. Miljøministeriet, Skov- og Naturstyrelsen.
- 11) Supplerende vejledning om fastsættelse af yderligere vilkår efter § 29 i lov nr. 1486 af 4. december 2009 om miljøgodkendelser m.v. af husdyrbrug (husdyrgodkendelsesloven). Miljøstyrelsen, 2007.
- 12) Standardsædskifter og referencesædskifter. Notat fra Miljøministeriet, Skov- og Naturstyrelsen, 27. juni 2007.
- 13) Kortværk hørende til husdyrloven tilgængelige på Miljøstyrelsens hjemmeside, www.mst.dk (Kortværk pr. december 2006 over oplande til Natura 2000-områder, der er overbelastet med fosfor, kortværk over nitratklasser, N-reduktionskort og sårbarhedskort).
- 14) Kan findes på Danmarks Arealinformation, <http://kort.arealinfo.dk/>, under Landbrug.
- 15) Vejledende emissionsgrænseværdier opnåelige ved anvendelse af den bedste tilgængelige teknik (BAT). Husdyrbrug med konventionel produktion af hold af søer med pattegrise til fravænnning (gyllebaserede staldsystemer) – omfattet af husdyrgodkendelseslovens § 11 og § 12. Miljøstyrelsen 2010.
- 16) Vejledende emissionsgrænseværdier opnåelige ved anvendelse af den bedste tilgængelige teknik (BAT). Husdyrbrug med konventionel produktion af slagtesvin 30 – 102 kg (gyllebaserede staldsystemer) – omfattet af husdyrgodkendelseslovens § 11 og § 12. Miljøstyrelsen 2010.
- 17) Vejledende emissionsgrænseværdier opnåelige ved anvendelse af den bedste tilgængelige teknik (BAT). Husdyrbrug med konventionel produktion af smågrise 7-30 kg (gyllebaserede staldsystemer) – omfattet af husdyrgodkendelseslovens § 11 og § 12. Miljøstyrelsen 2010.
- 18) Diverse kortværk tilgængelige på Danmarks Miljøportal, www.miljoportal.dk / Danmarks Arealinformation, <http://kort.arealinfo.dk/>.
- 19) Udredningsrapport for teknologier – med særligt henblik på miljøeffektive teknologier til husdyrproduktionen. Udarbejdet i forbindelse med forarbejdet til husdyrloven. Er tilgængelig på Miljøstyrelsens hjemmeside, www.mst.dk.
- 20) Integrated Pollution Prevention and Control (IPPC). Reference Document on Best Available Techniques for Intensive Rearing of Poultry and Pigs (BREF-dokumentet for intensiv fjerkræ- og svineproduktion). Europakommissionen, juli 2003.
- 21) Kommuneplan 2009 kan ses på <http://faaborg-midtfyn.odeum.com/>
- 22) Bekendtgørelse om opbevaring m.m. af døde produktionsdyr. Bek. nr. 558 af 1. juni 2011.
- 23) Miljø- og Energiministeriets og Fødevareministeriets redegørelse for begrebet anlæg/projekt i relation til VVM-reglerne, planlovens regler om landzonetilladelse og IPPC-direktivet for så vidt angår husdyrproduktion. Skov- og Naturstyrelsen, 12. april 1999.
- 24) Tab af fosfor fra landbrugsjord til vandmiljøet. DJF-rapport. Markbrug nr. 34, oktober 2000.

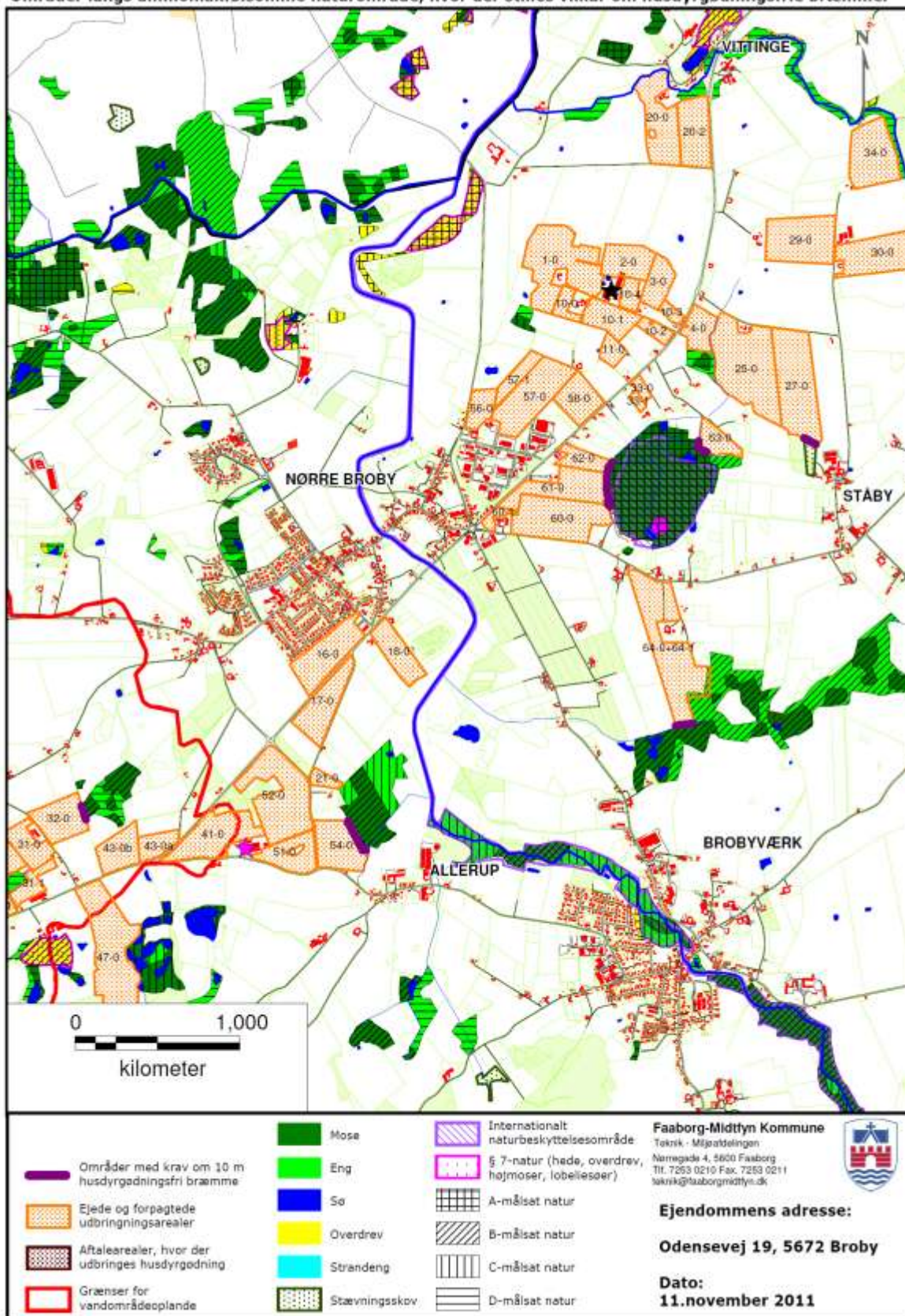
Kortbilag 1 Udspretningsarealer

Beliggenhed af husdyrbrug og/eller udbringningsarealer i forhold til natur og vandområdeoplunde.
Kort 1 af 1: Alle arealer.



Kortbilag 2 Beskyttelseszoner

Områder langs ammoniakfølsomme naturområde, hvor der stilles vilkår om husdyrgødningsfrie bræmmer



Bilag 3 BAT-redegørelse



Patriotisk Selskab
 Ørbækvej 276
 DK-5220 Odense SØ

Tlf.: +45 6315 5400
 Fax: +45 6593 2015
 e-mail: patriotisk@patriotisk.dk
 www.patriotisk.dk

BILAG 8. BAT redegørelse for Odensevej 19

Giro: 5 46 87 95
 CVR-nr.: 61 67 62 28

Energibesparende foranstaltninger

Der er opsat lavenergi lysstofrør i alle staldsektioner. Lyset i staldene er tændt efter behov og styres af foderstyringssystemet.

Der vil blive opsat ventilation med frekvensstyring efter multistep-princippet, hvor elbesparelsen kan være helt op til 70 % ift. standardaggregater. Anlæggene vil være undertryk anlæg, der er strømbesparende ift. ligetryksventilation.

Ventilatorerne i staldafsnittene vaskes og efterses sammen med det øvrige staldinventar, efter hvert hold grise. Herved fjernes snavs mv. der kan yde modstand og forøge strømforbruget.

Al ventilation er styret af et temperaturreguleret styringssystem, som sikrer, at ventilationen kører optimalt, både med hensyn til temperaturen i staldene og el-forbruget.

Ifølge referencedokument for bedste tilgængelige teknikker (BREF) der vedrører intensiv fjerkræ- og svineproduktion, anvendes der således BAT (lavenergibelysning, eftersyn og rengøring af ventilatorer, temperaturstyring der sikrer temperaturkontrol og minimumsventilation i perioder, hvor der ikke er behov for ret stor ventilation).

Vandbesparende foranstaltninger

Vandbesparelse opnås ved brug af vådfoder/vand i fodertrug.

Ved vask af stalde anvendes iblødsætningsanlæg, hvorefter staldene vaskes med højtryksrensere med koldt vand. Både iblødsætning og vask med højtryksrensere er vandbesparende.

Ifølge referencedokument for bedste tilgængelige teknikker (BREF) anvendes der således BAT indenfor vandforbrug.

Vandforbruget følges løbende (ca. en gang om måneden). Staldene kontrolleres dagligt og der udføres småreparationer med det samme eller tilkaldes service, hvis der er behov for det.

Management

Til forbedring af den generelle miljøpræstation praktiseres bl.a. følgende, der alle regnes som BAT ifølge EU's BREF note:

- journalføring over vand- og energiforbrug, mængde af husdyrfoder, spredning af uorganisk gødning og husdyrgødning på markerne
- nødfremgangsmåde til at håndtere ikke planlagte emissioner og hændelser (beredskabsplan)
- reparations- og vedligeholdelsesprogram for at sikre, at bygninger og udstyr er i driftklar stand, samt at faciliteterne holdes rene
- planlægning af aktiviteter på anlægget såsom levering af materialer og fjernelse af produkter og spild

- planlægning af gødningstildeling af markerne i samarbejde med konsulent
- Ansatte vil løbende deltage relevante uddannelses og træningsprogrammer.

Godt landmandskab er en vigtig del af BAT. Selvom det er svært at kvantificere miljøfordele med hensyn til emissionsreduktioner eller reduktioner i brug af energi og vand, er det tydeligt, at ansvarsbevidst driftsledelse vil bidrage til en forbedret miljøpræstation for en bedrift med intensivt svineproduktion.

Foderoplysninger

Der anvendes fasefodring.

Der vil fremover blive anvendt hjemmeblandet foder indeholdende fytase.

Bedste tilgængelige staldteknologi

Der anvendes på ejendommen fremover følgende stald – og renseteknologier

- Delvist fast gulv. Af hensyn til dyrevelfærd anvendes dog dybstrøelse i løbeafdeling. Dybstrøelsen køres fremover direkte ud til nedpløjning, hvorved der ikke er noget lagertab fra fast gødning.
- Gyllekøling i alle stalde, hvor det kan lade sig gøre
- Delvis luftrensning i ny drægtighedsstald

- Herudover anvendes der fast overdækning af gyllebeholdere, hvilket halverer ammoniakafdampningen fra opbevaringstankene.

For gyllekøling er der regnet med en ammoniakreduktion på 25 % i ny drægtighedsstald, samt de stalde der omdannes til farestier (stald S1 og eks. Løbe/drægtighedsstald).

Der er regnet med et køleareal på 1.400 m² og en køleeffekt på 25 W/m². Den optagne køleeffekt vil herved være 35.000 W. Installerer der en varmepumpe på 60 kW, skal denne være i drift i 5.110 timer pr. år. Der er i ansøgningssystemet derfor indtastet en driftstid på 5.110 timer og en ammoniakreduktion på 43 %, i overensstemmelse med Miljøstyrelsens BAT blade.

Der er i tillæg hertil valgt delvis luftrensning i den nye drægtighedsstald, hvor 20 % af luften ved max. behovet føres gennem en biologisk renser. Det giver totalt en luftrenseffekt på ca. 60 % for hele stalden. Der er valgt 20 % rensning idet der i Miljøstyrelsens BAT blad om luftrensning er anført, at det i nye staldanlæg er muligt at rense 20 % af afgangsluften før meromkostningerne bliver væsentlige. Samtidig giver rensning ud over 20 % af kapaciteten kun anledning til en marginal reduktion af ammoniakemissionen ("Grøn Viden - delrensning af ammoniak i staldluft")

Den samlede ammoniakafdampning fra anlægget med de valgte tiltag, er ca. 2.300 kg N, hvilket er ca. 700 kg N mindre end for den nuværende drift.

Ammoniaktab uden rensning

Der er i husdyrgodkendelse.dk også foretaget en beregning af ammoniakafdampningen uden tiltag. Dvs. uden renseteknologi, og andre ammoniakreducerende tiltag.

Dette giver en ammoniakafdampning på ca. 4.050 kg N (se skærmdump herunder). Det betyder at de valgte tiltag reducerer den samlede ammoniakafdampning med ca. 1.750 kg N, svarende til i alt 43 %.

Sammenlignes med afdampningen fra den del af staldene hvor der foretages ændringer (2775,5 kg N) udgør reduktionen på 1.850 kg med de valgte tiltag 63 % af afdampningen. Der skal altså installeres rensning på alle stalde, hvor der foretages en ændring, der kan reducere ammoniakafdampningen med 63 %, for at opnå den samme reduktion som den der opnås med de valgte tiltag.

Generel Ammoniakreduktion

Er det generelle krav om reduktion af ammoniaktab fra stald og lager opfyldt? **Nej**
Eventuel yderligere nødvendig reduktion for at opfylde kravet: **874,00 kg N/år.**

[Vis tiltag benyttet til at reducere ammoniakfordampning](#)

Staldsystemer mv. ikke omfattet af det generelle ammoniakkrav: **0,00 kg N/år.**

Staldsystemer mv. omfattet af det generelle ammoniakkrav, men eksisterende, uændret produktion: **653,08 kg N/år.**

Husdyrproduktion omfattet af det generelle ammoniakkrav (etableringer, udvidelser, ændringer): **2775,45 kg N/år.**

Ammoniaktab fra lagre af flydende husdyrgødning: **512,78 kg N/år.**

Ammoniaktab fra lagre af fast husdyrgødning: **122,21 kg N/år.**

Individuel Ammoniakreduktion

Samlede emission fra anlæg: **4063,52 kg N/år.**
Meremission fra anlæg: **1036,68 kg N/år.**

Forsuring

Gylleforsuring kan ikke installeres på denne ejendom, da al gyllen afsættes til afgangning på biogasanlæg på Fangel Bioenergi. Forsuret gylle vil forstyrre den mikrobielle proces på biogasanlægget. Forsuring ville kunne bidrage med 68 % reduktion.

Luftrensning

Delvis luftrensning giver typisk en reduktion på 60-70 % af ammoniakafdampningen afhængig af hvilken teknologi der installeres, kapaciteten og hvordan den indstilles. Typisk vil 20 % kapacitet i forhold til staldens max. behov for ventilation give en reduktion på 60 %. Beregningsresultatet er gengivet herunder – skærmdump fra husdyrgodkendelse.dk (der er regnet med luftrensning, med en effekt på 60 % i nye staldafsnit). Som det ses af ovenstående vil de i projektet valgte tiltag give en større reduktion end delvis luftrensning i alle stalde hvor der foretages ændringer typisk vil give.

Samlet vurdering, staldteknologi

Miljøstyrelsen har medio juli 2010 udsendt udkast til "Vejledende emissionsgrænseværdier opnåelige ved anvendelse af den bedste tilgængelige teknik (BAT)" for henholdsvis smågrise 7-30 kg og for søer med smågrise til 7 kg. Tidligere har Miljøstyrelsen udsendt vejledende standard BAT vilkår for slagtesvin.

For smågrise er den vejledende emissionsgrænseværdi angivet til 0,06 kg N pr. produceret gris, for nye eller renoverede stalde. For nyanlæg og renoverede stalde til søer (mindre end 1075 års-

søer) er emissionsgrænseværdien angivet til 2,7 kg N pr. årssø. Der er tale om værdier angivet for 05/06 normer, som også er det husdyrgodkendelse.dk regner med.

For små produktioner af slagtesvin er standard BAT niveauet angivet til 0,29 kg N pr. produceret gris, 30-102 kg.

Herefter kan det vejledende BAT emissionsniveau for ammoniak for hele produktionen udregnes:

BAT niveau, vejledende: $800 \text{ smågrise} \times 0,06 + 800 \text{ svin} \times 0,29 + 980 \text{ årssøer} \times 2,7 = \underline{\underline{2.926 \text{ kg N}}}$

Med de valgte tiltag opnås i ansøgningen et samlet emissionsniveau på ca. 2.300 kg N, altså ca. 600 kg mindre end det vejledende BAT niveau.

Det vurderes samlet set at der anvendes BAT med de valgte tiltag, i forhold til ammoniakafdampning og staldteknologi.

Gødningsopbevaringsanlæg

Husdyrgødningen opbevares i traditionelle beton gyllebeholdere. For disse gælder hver især:

- Beholderen er stabil og kan modstå mekaniske, termiske og kemiske påvirkninger
- lageret tømmes hvert år og inspiceres visuelt
- beholderens bund og vægge er tætte
- der er ingen spjæld, men alt overpumpes via neddykket rør
- gyllen kun omrøres umiddelbart før tømning/udbringning
- beholderen er tilmeldt GBK og kontrolleres ved 10-års beholderkontrollen

Desuden vil beholderne fremover blive overdækket med fast overdækning i form af teltdug. Samlet set vurderes det der anvendes BAT med hensyn til gødningsopbevaring jf. referencedokumentet for bedste tilgængelige teknikker der vedrører intensiv fjerkræ- og svineproduktion (BREF).

Bedste tilgængelige udbringningsteknik

Al husdyrgødning udlægges med slangeudlægger, og al tildeling af gødning sker efter planlægning i samarbejde med planteavlskonsulent, således at planternes optag af næringsstofferne optimeres.

Derudover overholdes husdyrgødningsbekendtgørelsens bestemmelser.

Der er tale om afgasset biomasse, der hurtigt trænger ned i jorden, og har en lav afdampning af lugt og ammoniak.