

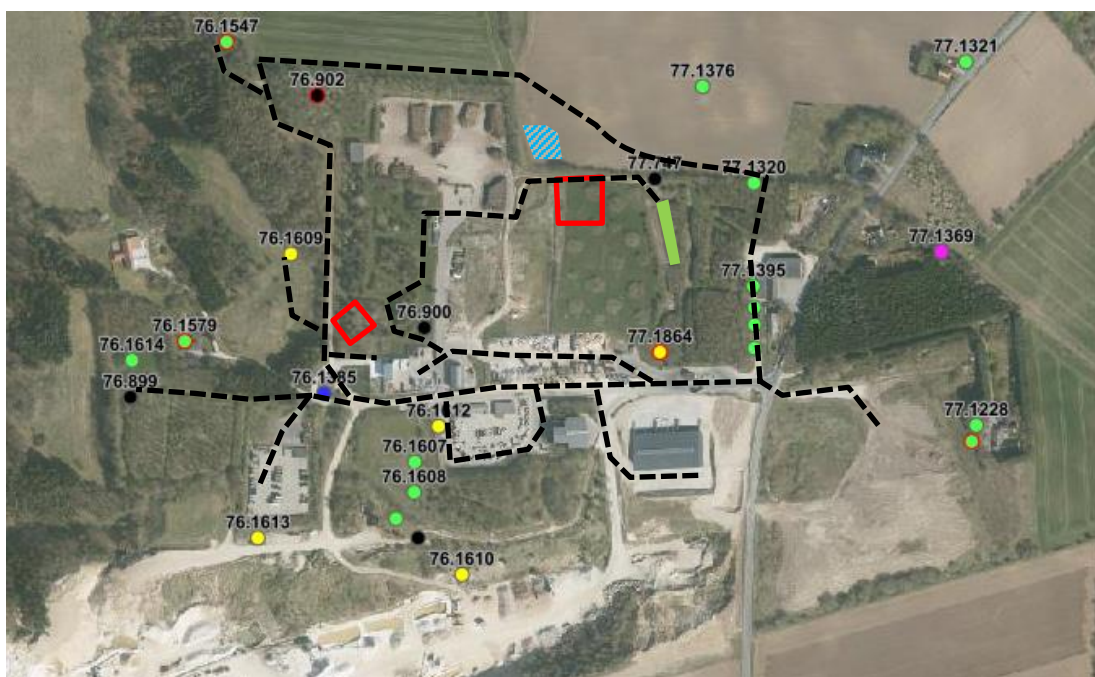


Tilsynsrapport til offentliggørelse

Virksomheder
J.nr. 2019 - 2028
Ref. LOBMA/NIEHA
Dato: 2. februar 2021

Tilsynsrapport

Virksomhedens navn	Affaldscenter Tandskov
Virksomhedens adresse	Tandskovvej 17 C, 8600 Silkeborg
CVR nummer	31857791
Virksomhedstype	5.4 Deponeringsanlæg (nedlukket og i efterbehandling) K211 Genbrugsplads K212 Oplagsplads for genanvendelige materialer (2 stk) K214 Komposteringsplads K212 Omlaster for dagrenovation og omlaster for genanvendeligt affald K212 Garageanlæg med olietank
Tidspunkt for tilsynet	27. november 2020
Baggrunden for tilsynet	Basistilsyn og kampagnetilsyn med grundvandsboringer
Varsling af tilsynet	13. november 2020
Deltagere fra virksomheden	Erich Beck og Nicolaj Schultz
Øvrige deltagere	-
Tilsynet udført af	Nina Eberhardtzen Hansen
Tilsynet omfattede	Der er udført boringskontrol med grundvandsboringer, tilsyn med udendørs oplag og belægninger samt drift af biaktiviteter, tilsyn med olietanke og oplag.
Materiale udleveret	Pejleresultater for gasbrønde



Oversigtkort 1. Basistilsyn på Affaldscenter Tandskov. --- Omtrentlig rute for tilsynet. **Blå skravering: Område for nedsivning af rent overfladevand. **Grøn markering:** Placering af biocover. **Rød markering:** Områder med deponeret asbest.**

Håndhævelser

Håndhævelser meddelt siden sidste fysiske tilsyn samt opfølgninger herpå og håndhævelser afstedkommet af nærværende tilsyn.

Dato	Type	Beskrivelse af håndhævelsen og status for opfølgning
06-08-2020	Indskærpelse	Vilkår K2. Der er ikke målt i boringen med DGU nr. 77.1187 i 2018 og 2019. Der er 18. august 2020 indsendt dokumentation på at prøvetager bekræfter, at der vil blive udtaget prøver i boringen fremadrettet. Næste prøve er i efteråret 2020.
06-08-2020	Indskærpelse	Vilkår P1. Der er ikke indberettet oplagrede eller fraførte mængder i årsrapporten. Den 18. august 2020 har Affaldscenter Tandskov bekræftet, at der i de fremadrettede årsrapporter vil blive indberettet oplagrede og fraførte mængder i årsrapporterne.

Indberetninger om egenkontrol.

Affaldscenter Tandskov har fremsendt årsrapporten for 2019 den 26. marts 2020. Miljøstyrelsens gennemgang af årsrapporten førte til indskærpelse af vilkår P1 og K2 i

revurderingen af 14. december 2009 (se ovenstående tabel). Virksomheden har den 26. august 2020 fremsendt journalrapport over tilsyn med og reparationer af belægnings, filtre, olieudskillere og sandfang for 2019 og første halvdel af 2020. Miljøstyrelsen havde ingen bemærkninger til den indrapporterede egenkontrol.

Jordforurening

På tilsynet blev der observeret tegn på spild på belægningen i garagen under påfyldningspistolen fra dieseltanken (se figur 15 øverst tv, under afsnittet om "Overjordiske olietanke"). Miljøstyrelsen vurderer, at spildet er overfladisk på belægningen og af mindre størrelse, og at der derfor ikke er grundlag for at starte en sag efter jordforureningsloven. Belægningen under påfyldningsstedet udgør dog sf-sten. I henhold til standardvilkårsbekendtgørelsen skal aftapning og påfyldning af olietanke ske indenfor konturen af en tæt belægning. I forbindelse med revurderingen af anlæggets miljøgodkendelser (som er pågående) vil der blive stillet vilkår om tæt belægning under bl.a. pistolen. Silkeborg Affald og Genbrug skal derfor i forbindelse med den fremtidige udskiftning af belægningen i området undersøge, om de overfladiske spild kan have spredt sig til jorden under belægningen.

Liste over gældende afgørelser

2009-12-14	Afgørelse om overgangsplan og revurdering af affaldshåndteringsaktiviteter, omfattende: <ul style="list-style-type: none">– Omlastestation og genbrugsplads (K212 og K211)– Forsorteringsanlæg (K212)– Oplagsplads for genanvendelige materialer (K212)– Garageanlæg med olietank (K212)– Komposteringsplads (K214).
2011-03-11	Nedsivning af overfladevand ACTA nord
2011-05-25	Tillægsgodkendelse. Oplag af let forurennet jord i containere
2011-10-12	Tilladelse til nedsivning af afstrømmet overfladevand ved afd. 5
2014-11-06	Tillægsgodkendelse. Tilladelse til modtagelse af flere typer affald, deriblandt farvet keramik og porcelæn og PCB-forurennet bygge- og anlægsaffald på genbrugspladsen.
2015-01-07	Spildevandstilladelse (afledning af perkolat fra deponi, procesvand fra vaskeplads, sanitært spildevand samt overfladevand fra omlaster, containerplads og kompostplads)
2016-09-09	Tillægsgodkendelse til ny omlaster til dagrenovationslignende materiale
2017-04-18	Tillægsgodkendelse til omlaster til genanvendeligt materiale
2019-03-09	Påbud om vilkårsændringer for etablering af biocover på Affaldscenter Tandskov

Gennemgang af miljøforhold

Miljøstyrelsen har været på basistilsyn på Affaldscenter Tandskov, hvor der blev ført tilsyn med anlæggets samlede aktiviteter. Der blev derfor foretaget en besigtigelse af det nedlukkede deponeringsanlæg og ført tilsyn med det tilknyttede gasindvindingsanlæg samt driften af anlæggets aktiviteter, herunder kompostingsplads, sorteringspladser og – anlæg samt genbrugsplads. På tilsynet var der ligeledes fokus på kontrol af anlæggets grundvandsmoniteringsboringer som del af Miljøstyrelsens boringskampagne.

Generelle forhold

Affaldscenter Tandskov er et ikke-kystnært nedlukket deponi med forskellige affaldshåndteringsaktiviteter placeret oven på det nedlukkede deponi.

Det nedlukkede deponi er inddelt i 5 afdelinger og en fyldplads (se oversigtskort 2). Der foregår perkolatopsamling og gasindvinding fra afd. 1 og 4. Afd. 5 blev taget i brug som en enhed til blandet affald, men deponeringen ophørte og affaldet blev flyttet til afd. 4 i forbindelse med nedlukningen af denne enhed i 2009. Afd. 2 og 3 er anlagt uden membranbeskyttelse. Fyldpladsen er nedlukket og slutafdækket i 2009, men der sker efterfølgende en opfyldning med ren jord iht. dispensation efter § 52 i jordforureningsloven fra regionen.

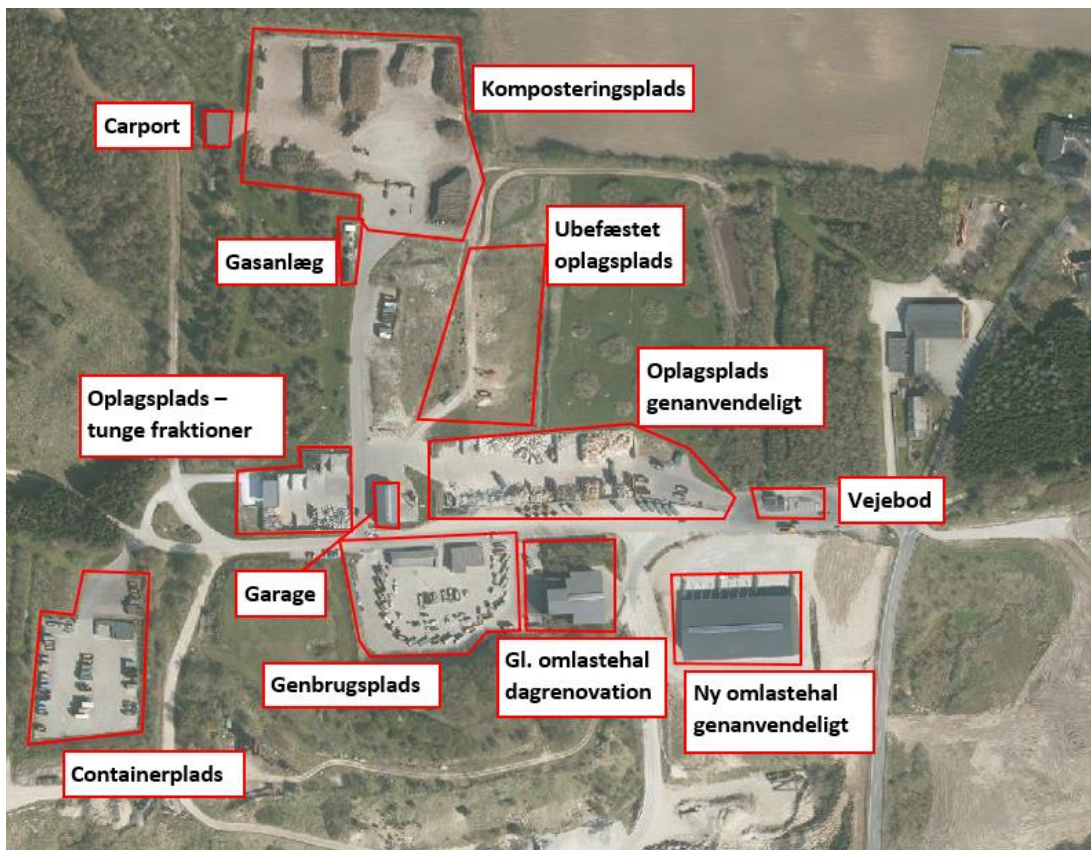
Affaldscenter Tandskov driver flere affaldshåndteringsaktiviteter, herunder:

- oplagring af genanvendelige materialer,
- kompostering af have- og parkaffald,
- genbrugsplads
- omlastning af dagrenovationslignende materiale

På oversigtskort 2 ses placeringen af de forskellige afdelinger på Affaldscenter Tandskov. På oversigtskort 3 ses placeringen af anlæggets forskellige aktiviteter.



Oversigtskort 2. Affaldscenter Tandskov – Inddeling i afdelinger. Afdeling 1A, Afdeling 1B, Afdeling 2, Afdeling 3, Afdeling 4.1, Afdeling 4.2, Afdeling 4.3, Afdeling 5.1, Fyldplads.



Oversigtskort 3. Biaktiviteter på Affaldscenter Tandskov.

Indretning og drift

Nedenfor gennemgås de forskellige affaldshåndteringsaktiviteter, der er på pladsen, samt gasindvendingsanlægget.

Vejebod

Al affald i lastbiler, der køres ind på anlægget vejes af i vejeboden (se figur 1), og det samme gør sig gældende ved mængder, der fraføres anlægget.



Figur 1. Vejebod.



Figur 2. Deponeringsanlæg. Øverst: Biocover i den østlige del af afdeling 4.1. Midterst tv: Vissen plantevækst på biocover. Midterst th: Kampesten samt skilt i hjørne af asbestområde. Nederst: Udsnit af skilt ved asbestområde.

Deponeringsanlæg

Samtlige deponeringsenheder på Affaldscenter Tandskov er nedlukkede, og der blev derfor ført tilsyn med efterbehandlingen af deponeringsenhederne.

Biocover

I den østlige del af afdeling 4.1 (se oversigtskort 1) er der udlagt et biocover: et lag af kompost, der har til formål at omsætte og dermed reducere udledningen af metan fra deponeringsenheden (se figur 2, øverst). Biocoveret dækker et område på 10 x 50 meter og er ca. en meter højt. Biocoveret blev etableret i sommeren 2019, og på tilsynet kunne det konstateres, at hele området er bevokset undtagen i den nordlige ende, hvor plantevæksten i et mindre område var visnet ned (se figur 2, midterst tv). Dette kan indikere, at kompostlaget ikke er tykt nok i området. Miljøstyrelsen vil tage forholdet op i det kommende tilsyn.

Asbest

På deponeringsanlæggets afdeling 1b og 4.1 (se oversigtskort 2) er der deponeret asbest. Der er i revurderingsafgørelsen fastsat vilkår om afmærkning af de områder, hvor der er deponeret asbest. Anlægget har lagt kampesten i det der udgør hjørnerne af asbestområderne og ved siden af hvert af områderne, er der et skilt som viser en rød markering for hvert hjørne/kampesten (se figur 2, midterst th og nederst).

Omlastestation til dagrenovationslignende materiale

I sorteringshallen håndteres der madaffald, samt blandet restaffald til forbrænding (se figur 3 øverst). Silkeborg kommune har udleverer grønne poser til madaffald, så denne fraktion kan let adskilles fra det andet affald (se figur 3, nederst). Der var hul i gummilisten ind til hallen (se figur 3, midterst), hvormed der er mulighed for at rotter mv kan trænge ind i hallen. Miljøstyrelsen henstiller til Silkeborg Affald og Genbrug, at listen hurtigt muligt repareres.

Hallen er videoovervåget, og der kører grab til efter behov, når båsene er ved at være fyldte. Grabben står i garagen, når den ikke er i brug.

Omlastestation til genanvendeligt affald

På Affaldscenter Tandskov er der etableret en ny hal til sortering af genanvendeligt affald, som har været i drift siden foråret 2019. Her omlastes papir, glas, jern og metal, pap, småt brændbart, flamingo og lignende, som er indsamlet via den kommunale indsamlingsordning fra private husstande (se figur 4). Silkeborg Affald og Genbrug ønsker dog stadig at kunne have oplag af fortrinsvis de tunge fraktioner på den tidligere forsoringsplads og på oplagspladsen til genanvendeligt affald.

Ligesom for hallen til dagsrenovation og restaffald, er hallen til genanvendeligt affald videoovervåget, og der kører grab til efter behov, når båsene er ved at være fyldte.



Figur 3. Omlastestation til dagrenovationslignende materiale. Øverst: Sorteringshallen udefra. Midterst: Hul i gummilisten på porten til hallen. Nederst: Sorteringshallen. De grønne poser indeholder madaffald køres til biogasanlæg, mens det resterende affald køres til forbrænding.



Figur 4. Hal til sortering af genanvendeligt affald.

Genbrugsplads

Genbrugspladsen er primært opbygget med belægning af belægningssten med undtagelse af containere til olieholdigt jern, som er placeret på en impermeabel betonbelægning med afløb til olieudskiller. Pladsen fremstod ryddelig på tilsynet.

Bygning til farligt affald

I tilknytning til genbrugspladsen er en bygning til oplag af forskellige former for farligt affald, som indleveres af kommunens borgere. Gulvet i bygningen udgør en tæt belægning i form af beton. Der var skilte med angivelse af tilladte fraktioner til de forskellige beholdere. Bygningen kan låses af. Container med malerester er placeret i en betongrube og under tag. Spildolie hældes i en spildbakke, som leder til en glasfibertank på 1.500 L, der står under gulvet i en grube af beton. For at tilse tanken og selve gruben, skal et par køreplader fjernes. Affaldscenter Tandskov har installeret alarm på både tank og grube. En alarm (lys) vil indikere, når tanken er ved at være fuld, og når tanken er løbet over. Alarmen er placeret på væggen udenfor porten til bygningen for farligt affald, og tjekkes dagligt ved arbejdsstart.

Pålæsning af farligt affald

Pladsen uden for bygningen til farligt affald har belægningssten uden afløb til sump eller grube. I vilkår R43 i overgangsplanen fra 2009 er der krav til, at pålæsning af farligt affald skal foregå på en tæt belægning med hældning mod en sump eller afløb. Hvis der er hældning mod et afløb, skal der etableres en ventil, som holdes lukket medens læsning foregår. Vilkår R43 er derfor ikke opfyldt. Ved et evt. spild vil spildet ledes med overfladevandet til nedsivning i deponiets afd. 3.

Affaldscenter Tandskov har efterfølgende indsendt en redegørelse for, hvorfor vilkåret er mindre relevant i dag end tidligere, da der er kommet skærpede krav til opbevaring og håndtering af farligt gods. De nye krav skulle medføre, at oplaget vil have sværere ved at vælte, og hvis det vælter, vil der være opsugningsmateriale omkring oplaget, hvormed et evt. spild vil være skovlbart og knap så flygtigt (jf. bilag 1). Miljøstyrelsen har sendt redegørelsen videre intern i systemet til Miljøstyrelsen Erhverv, så de ved næste revurdering af standardvilkårene kan forholde sig hertil. Der vil derfor pt. ikke foregå en ændring af standardvilkårene.

Såfremt alt farligt affald, der skal transporteres fra bygningen med farligt affald, transporteres som redegjort for, vurderes der ikke at være en signifikant risiko for spild, der kan medføre en jord eller grundvandsforurening. Hvis der skulle ske et læk fra de indre beholdere, vurderes der at være tilstrækkelig opsugningsmateriale til at sikre, at spildet ikke forbliver flydende og potentielt kan ledes til afløbsbrønde.



Figur 5. Bygning til farligt affald. Øverst: Kig ind i bygningen. Nederst tv: Bakke og tragt til spildolie. Sump er placeret under kørepladen. Midterst th: Alarm udenfor porten til bygningen til farligt affald. Nederst th: container til malerester.

Da der ud fra det oplyste vurderes, at risikoen for jord og grundvandsforurening ved de nuværende belægninger og måden hvorpå pålæsning af farligt affald foregår, vurderes at være minimal, vil Miljøstyrelsen afvente at håndhæve vilkår R43 i overgangsplanen indtil Miljøstyrelsen Erhverv har taget stilling til redegørelsen. Overgangsplanen skal revurderes i 2019, hvor der på ny vil blive taget stilling til vilkårets relevans. Pt vurderer Miljøstyrelsen, at der ikke er proportionalitet i, at håndhæve vilkår R43.

Containere til ren og lettere forurennet jord

På genbrugspladsen er der en container til ren jord (se figur 6 tv), samt et skilt med info om at personalet skal kontaktes, hvis der leveres jord fra områdeklassificeret område – markeret med rødt på kort. En container til jord fra områdeklassificerede grunde er placeret lige udenfor udkørslen fra genbrugspladsen, ved indkørslen til sorteringsanlægget for renovationsaffald (se figur, øverst 6 th). Når containeren er fyldt, stilles den på containerpladsen (se figur, nederst 6 th).

Containerplads

Øvenpå deponiets afd. 2 er der etableret en plads til opbevaring af diverse tomme containere (se oversigtskort 3), herunder containere til lastvogne, som kan opbevares i en kort periode (mellem kørsler) som en service til de vognmænd, der kommer på anlægget (se figur 7, to øverste billeder). Pladsen er etableret i belægningssten og er uden afløb.

Midlertidigt oplag af lettere forurennet jord

På den nordligste del af containerpladsen, er der givet miljøgodkendelse til midlertidigt oplag af lettere forurennet jord (se figur, nederst 6 th). Denne del af pladsen er asfaltbelagt og ligeledes uden afløb. Der må maks. stå 5 containere på pladsen. På tilsynet stod der to containere på pladsen, hvor begge var tomme. Silkeborg Affald og Genbrug fortalte på tilsynet, at når der er tre fulde containere på pladsen, udtages der jordpøver til analyse.



Figur 6. Oplag af ren og lettere forurennet jord. Til venstre: container til ren jord. Øverst th: Container til områdeklassificeret jord. Containeren er placeret lige uden for genbrugspladsen. Nederst th: Container til områdeklassificeret jord placeret på containerpladsen.



Figur 7. Containerplads og plads til tunge fraktioner af genanvendeligt materialer. Øverste to billeder: Containerplads. Tredje billede: Oplag af tunge fraktioner genanvendeligt affald. Nederste billede: Oplag af gips under halvtag.

Tidligere forsorteringsanlæg/nu oplagsplads til tunge fraktioner af genanvendeligt materiale

Pladsen er etableret oven på deponiets afdeling 1B (se oversigtskortene 2 og 3). Pladsen er indrettet delvist med belægningssten (under båse) og delvist med asfalt (køreområde). Der er afløb på pladsen til afledning af overfladevand, og det antages, at vandet nedsives i faskiner under belægningen og videre ned igennem det underliggende deponi. På tilsynet blev der oplagret forskellige større plastfraktioner (se figur 7, tredje billede). Belægningen var i fin stand.

I forlængelse af pladsen og i et lavere niveau oplagres der gips under et halvtag (se figur 7, nederst). Tilkørsel til pladsen sker fra vest. På tilsynet lå dele af gipsoplaget uden for halvtaget. Silkeborg Affald og Genbrug har oplyst at overfladevand fra pladsen løber til faskine og nedsiver til afdeling 1B. Silkeborg Affald og Genbrug skal sørge for at holde oplaget under halvtaget, så mængden af påvirket overfladevand reduceret mest muligt.

Oplagsplads for genanvendelige materialer

Oplagspladsen for genanvendelige materialer er placeret oven på deponiets afd. 4.2 og en mindre del af afdeling 1.b (se oversigtskortene 2 og 3). Der er etableret sivedræn under betonbelægningen, for at sikre udvaskning af deponiet. Der er primært oplag af plast og træ på pladsen.

På tilsynet blev der observeret træ uden for båsene/pladsen og bunkerne var højere end betonbåsene (se figur 8, øverst). Træet lå presset op ad trådhegnet med mulighed for at træet presses igennem hegnet. Plast fra genbrug og industri fyldte også meget på pladsen (i den vestlige ende) og var ligeledes placeret i kanten/uden for pladsen. Der var ikke en afsluttende betonvæg, som markerede enden af pladsen på den vestlige side (se figur 8, midterst). De tilladte oplagsmængder i vilkår 9 i afgørelsen af 6. november 2014 vurderes ikke at være overskredet, men ved revurdering af anlæggets godkendelse vil tilladt oplag blive justeret i forhold til hvad den Brandtekniske godkendelse kan tillade af oplag.

Sten på pladsen var nedbrudte (se figur 8, nederst), men eftersom der er underliggende deponi, prioriterer Silkeborg Affald og Genbrug ikke udskiftningen af disse sten så højt. Silkeborg Affald og Genbrug oplyste, at der ikke er sket reovering af belægningen på pladsen siden sidste tilsyn. Miljøstyrelsen vil tage forholdet op i det kommende tilsyn.





Figur 8. Oplagsplads for genanvendelige materialer. Øverst: oplag af neddelt tryktræ. Midterst: Plast fra genbrug og industri. Nederst tv: Området har hældning mod afløb midt på pladsen. Belægningssten på pladsen var nogle steder nedbrudte.

Komposteringsanlæg

På dagen for tilsynet var der flere kompostmiler på anlægget, og pladsen var fyldt helt op. Borgerne indleverer haveaffald direkte til pladsen. Haveaffaldet læsses af over kanten fra holdepladsen til komposteringspladsen (se figur 9, øverst). Have- og parkaffaldet samles i en stor bunke og neddeles regelmæssigt. Det neddelte haveaffald opdeles i biobrændsel og kompost (se figur 9, midterst). Det dampede fra bunken med have- og parkaffald og fra bunkerne med nyere kompost. Silkeborg Affald og Genbrug oplyste, at kompostmilerne vendes, når de flyttes. Silkeborg Affald og Genbrug vil gerne udvide pladsen, men der er pt ikke plads til udvidelse på selve anlægget, og det er en udfordring at finde tilstødende arealer, som er passende og mulige at købe.

Silkeborg Affald og Genbrug har tidligere haft brand i komposten. Der kan ske en væsentlig varmeudvikling under den naturlige omsætning af komposten. Anlægget har endnu ikke modtaget den brandtekniske godkendelse, som Midtjysk Brand og Redning har under udarbejdelse. Miljøstyrelsen spurgte ind til, om der er temperaturfølere på milerne. Silkeborg Affald og Genbrug svarede, at det har de ikke, men at de passer på, ikke at

sammenpresse milerne. Dog kan regn få de øverste lag af komposten til at synke sammen/kompaktere, så varmen inde i bunken har svært ved at slippe ud. Dette kan være en årsag til brand. Bedste værn til sikring af, at der ikke opstår brand i milerne er ved at undgå, at disse ikke bliver for store. På tilsynet var milerne omkring 4-5 meter høje og Silkeborg Affald og Genbrug erkendte, at milerne ved tilsynet var for store. Ifølge kravene til milekompostering i standardvilkårsbekendtgørelsen, skal milerne have en højde på 1,5 til 3 meter og bredde på 4 til 7 meter. Anlægget miljøgodkendelser er under revurdering og Silkeborg Affald og Genbrug vil blive påbudt vilkår efter standardvilkårsbekendtgørelsens krav eller tilsvarende.

Der blev ikke observeret skader på pladsens belægning. I den sydlige del af pladsen, i det område der udgør indkørslen til pladsen, var der på tilsynet gang i udskiftning af belægningsstenene (se figur 9, nederst). Silkeborg Affald og Genbrug fortalte, at der årligt afsættes midler til renovering af anlæggets belæggninger, og at turen denne gang var kommet til komposteringspladsen.

Oplagsplads for lagerstabilt brandbart affald på afd. 4. 1

Oplagspladsen er godkendt sammen med oplagspladsen for genanvendelige materialer, men har ikke været taget i brug til oplagring af brændbart affald. På tilsynet blev området anvendt til oplag af tomme, rene skraldespande.

Fyldplads

Fyldpladsen er placeret på den østlige side af Tandskovvej og bliver passeret inden indkørsel til genbrugspladsen og den resterende del af anlægget (se figur 10). Den miljøgodkendte del af fyldpladsen er opfyldt og nedlukket, og opfyldningen i dag sker på baggrund af regionens dispensation fra jordforureningslovens § 52, som forbyder tilførsel af jord til en tidligere råstofgrav. Der er ikke fastsat vilkår som regulerer opfyldningen. Der fyldes udelukkende op med jord fra genbrugspladsen. Herunder jord, der indleveres som ren jord og områdeklassificeret jord, som er påvist ren ved analyse. Der køres ikke jord ud af fyldpladsen. Den videre regulering af driften af fyldpladsen vil blive håndteret i forbindelse med revurderingen af virksomhedens godkendelser.





Figur 9. Komposteringsplads. Øverst: Borgernes affald læsses over kanten fra holdepladsen til komposteringspladsen. Bagerst til venstre ses oplaget af have- og parkaffald. Midterst: Forrest biobrændsel, bagerst neddelte kompost, til højre, omsat kompost. Nederst: Belægningen ved indkørslen til pladsen er under vedligehold.



Figur 10. Fyldplads.

Garage/værksted

Se bemærkninger under afsnittet "Olietanke og oplag".

Vaskeplads

I tilknytning til garagen er der en vaskeplads. Vaskepladsen har betonbelægning med hældning med afløb til olieudskiller. Afledningen er indeholdt i den samlede tilslutningstilladelse for Affaldscenter Tandskov. Der blev ikke observeret skader på vaskepladsens belægning.

Luftforurening

På Affaldscenter Tandskov sker der både gasindvinding og gasafværge. Herudover er der etableret et biocover på afdeling 4.1, som beskrevet tidligere i rapporten.

Gas anlæg

Gas anlægget er placeret på afdeling 1.B lige syd for komposteringspladsen. Gas anlægget består af to bygninger, en ventilcontainer og en gascontainer (se figur 11, øverst). Der er etableret 54 gasbrønde på anlægget, heraf indvindes der gas fra 25-30 brønde. Fra hver enkelt gasbrønd er der ført ledninger til ventilcontaineren (se figur 11, midterst). Her samles gasledningerne og gas fra deponeringsanlægget pumpes videre til en gasmotor, som producerer el til den fælles elforsyning. Den årlige produktion m.v. oplyses i årsrapporten. Flere af de gamle gasbrønde er dækket af, så gassen ikke slipper væk, men opsamles af gas anlægget. Silkeborg Affald og Genbrug oplyste på tilsynet, at der er kommet ny beklædning på bygningerne, som på tilsynet fremstod som nye.

I foråret 2017 blev der etableret et gasdræn med overdækket membran vest for afdeling 1, for at få indvundet den gas, der siver ud fra en faskine i nærheden af pumpebrønd P202 (se figur 11, nederst). Suget er koblet på gasboring nr. 13. Driftsstatus er, at indvindingen af metan er så lav, at den ikke kan måles. Der opretholdes dog et sug langs vejen.

Gasafværge

Lige ved siden af biocoveret på afd. 4.1 er et anlæg til gasafværge placeret (se figur 12). Der sker gasafværge langs med nabogrunden, matr. 1d Tandskov, Serup. Gas suges op og ledes til biocoveret, da der ikke er nok gas til indvinding.



Figur 11. Gasanlæg. Øverst: Bygninger indeholdende gasanlæg. Midterst tv: stik fra de forskellige gasledninger. Midterst th: Gaspumpe. Nederst: Gasdræn ved grøft vest for afd. 1B.



Figur 12. Gasafværg: Afværgeanlæg. Tv: bygning set udefra. Th: pumpe og andre installationer.

Lugt

På tilsynet blev der bemærket lugt fra komposteringen under ophold på marken ca. 25 meter nord for komposteringspladsen. Nærmeste boliger er placeret ca. 350 meter øst eller 350 meter nordøst for komposteringspladsen. Ligeledes blev der bemærket lugt i forbindelse med ophold lige uden for den åbne port til hallen til sortering af dagsrenovation. Porten til hallen er lukket, med mindre driften af sorteringen kræver porten åben i mindre perioder. Anlægget har ikke modtaget klager over lugt, og Miljøstyrelsen vurderer ikke, at anlægget fører til væsentlige lugtgener.

Spildevand

Spildevand fra anlægget udgør perkolat fra deponeringsenhederne, forurenede overfladevand fra pladser med forurenende aktiviteter samt sanitært spildevand fra bygninger. Afledning af spildevand til renseanlæg er reguleret af en tilslutningstilladelse meddelt af Silkeborg Kommune.

Perkolat

Opsamlet perkolat fra afdeling 1 og 4 bortskaffes til renseanlæg. Perkolatet sammenblandes med andet processpildevand fra biaktiviteterne i samlebrønden P201. Som tidligere nævnt er overfladevand fra kompostpladsen og perkolat fra den nordlige del af afd. 1 blandet sammen, så det ikke er muligt at tage individuelle prøver af perkolaten fra denne del af deponiet.

Affaldscenter Tandskov oplevede i foråret 2020 pumpestop i P207, som afvander afdeling 1. Årsagen til pumpestoppet var tilsanding af pumpen i P207. Anlægget fik hurtigt etableret en midlertidig løsning ved at etablere et nyt pumpesystem i perkolatbrønd 11 (TAND084D) (se figur 13, nederst). Der er nu lagt ny trykledning, som forbinder brønd nr. 11 og TAND105S, og perkolatbrønd 11 er lavet om til en permanent ny pumpebrønd (se figur 13, nederst). P207 er nedlagt. Silkeborg Affald og Genbrug udleverede et udskrift af pejlinger fra hhv. feb., maj, august og nov., som viste at perkolatstanden var reduceret i nov. i forhold til tidligere. Anlægget mener derfor, at den nye pumpe trækker bedre end den forrige. Afløbsplaner er under opdatering og vil blive påført den nye ledning. Miljøstyrelsen vil vurdere om den nye pumpebrønd udgør en tilstrækkelig erstatning for p207, når de opdaterede afløbsplaner foreligger.

Overfladevand fra komposteringspladsen

Vand som løber af komposteringspladsen ledes fortsat til perkolatsystemet. Silkeborg Affald og Genbrug har undersøgt muligheden for lokal behandling af spildevandet og efterfølgende nedsivning, men dette har endnu ikke vist sig muligt. Silkeborg Affald og Genbrug påtænker at genoptage forsøg med behandling gennem biofilter, da Silkeborg Forsyning efterhånden har opbygget erfaring med dette fra én af genbrugspladserne. Som systemet er pt, ledes vandet fra komposteringspladsen gennem intelligent sandfang, som sikrer tilbageholdelse og sedimentation af tungmetaller. Resten af vandet ledes til perkolatsystemet. Der er i deponeringsbekendtgørelsen krav om, at perkolatet ikke må sammenblandes med andre spildevandsstrømme inden der udtages prøver til analyse. Det er pt ikke praktisk muligt at udtage analyserne inden sammenblanding med vand fra komposteringspladsen. Analyserne udtrykker derfor ikke alene perkolatsammensætningen.



Figur 13. Ny perkolatpumpebrønd. Øverst: Perkolatbrønd 11 udgør nu den "nye pumpebrønd P207". Nederst: Spor i græsset efter nedgravning af den nye trykledning, som forbinder brønd 11 og TAND105S.

Overfladevand

De arealer på Affaldscenter Tandskov, hvor overfladevandet er vurderet almindeligt belastet, har fået tilladelse til at nedsive overfladevandet (se figur 14 og oversigtskort 1). Der er 3 nedsivningsanlæg:

- et som tager det almindelig belastet overfladevand fra vejen ned til kompostpladsen,
- et som tager det almindelig belastet overfladevand fra vejen omkring vejeboden
- et som håndterer det almindeligt belastede overfladevand fra genbrugspladsen

Fra anlægget sker der ingen direkte udledning af spildevand. Dog er der fastsat vilkår om undersøgelse af tilstanden af den nedstrøms beliggende Resdal Bæk efter Danskvandløbsfauna Indeks for at overvåge den eventuelle diffuse påvirkning fra deponeringsanlægget.



Figur 14. Nedsivning af almindeligt belastet overfladevand fra vejen til komposteringspladsen. Øverst: Opkant mellem komposteringsplads og grøften, som leder vand fra vejen til nedsivning. Nederst: Overfladevand fra vejen til komposteringspladsen nedsives i hjørnet af marken øst for komposteringspladsen.

Støj

Miljøstyrelsen har i forbindelse med behandling af ansøgning om ny omlastestation til genanvendeligt materiale modtaget en samlet støjberegning for Affaldscenter Tandskov. Støjberegningen viser, at de fastsatte støjgrænser i overgangsplanen fra 2009 er overholdt. På tilsynet blev der ikke registreret væsentlige støjgener, som gav anledning til at bede om yderligere støjdokumentation.

Affald

Anlæggets affald skal håndteres i henhold til kommunens affaldsregulativer.

Olietanke og oplag

Overjordiske olietanke

I garagen er der placeret en 4.000 liters diesolietank til tankning af anlæggets køretøjer (se figur 15, øverst tv). Som sikring mod spredning af eventuel lækage er tanken placeret i et sikringsbassin af beton, som kan rumme tankens volumen. Oven over tanken er der to hævede palletanke i metalbur indeholdende AdBlue (se figur 15, øverst tv). Pistol til tankning er placeret på væggen ved porten. På belægningen under pistolen var der tegn på spild (se figur 15, øverst th, samt yderligere bemærkninger under afsnittet "Jordforurening").

I bygningen til farligt affald på genbrugspladsen er der ligeledes en 1.500 liter glasfibertank til spildolie. Tanken er placeret under terræn i en sump/grube og er tilkoblet overfyldningsalarm (se yderligere bemærkninger under afsnittet "Bygning til farligt affald").

I gascontaineren er der en mindre olietank på 2 x 300 liter, som anvendes i forbindelse med driften af gasindvindingen, samt oplag af olie i tromler og dunke (se figur 15, nederst tv). Gulvet i gasbygningen er af stål og med opkant, hvormed bygningens bund gør det ud for opsamlingskar.

Oplag af spildolie m.v.

Uden for gascontaineren står en spildolietank (palletank) under halvtag og på spildbakke (se figur 16, øverst). På tilsynet blev det konstateret, at der var hul i halvtaget og væske i spildbakken under spildolietanken (se figur 16, midterst). Væsken viste sig at være olie. Miljøstyrelsen henstiller til Silkeborg Affald og Genbrug, at hullet i taget skal lappes, så der ikke løber vand i spildbakken, og at spildbakken skal tømmes. Ved siden af spildolietanken stod der ligeledes en dunk med rensesvæske til ultralydsrensning. Væsken anvendes i forbindelse med rensning af dykpumper.

I garagen er der - foruden dieseltanken og palletankene med AdBlue - oplag af diverse olier, smøremidler mv. Stofferne er placerede på egnede spildbakker (se figur 16, nederst).



Figur 15. Olietanke og oplag. Øverst tv: 4.000 l dieselloletank i garage. Over tanken ses to pallettanke indeholdende AdBlue. Øverst th: Pistol til aftapning fra dieseltanken. Mindre spild ses på belægningen under pistolen. Nederst: Hhv. olietank og- oplag i gascontainer.



Figur 16. Oplag af spildolie mv. Øverst: oplag af spildolie og væske til ultralydsrensning udenfor gascontainere. Midterst th: Hul i tag. Midterst: Olie i spildbakke. Nederst: Garage.

Jord og grundvand

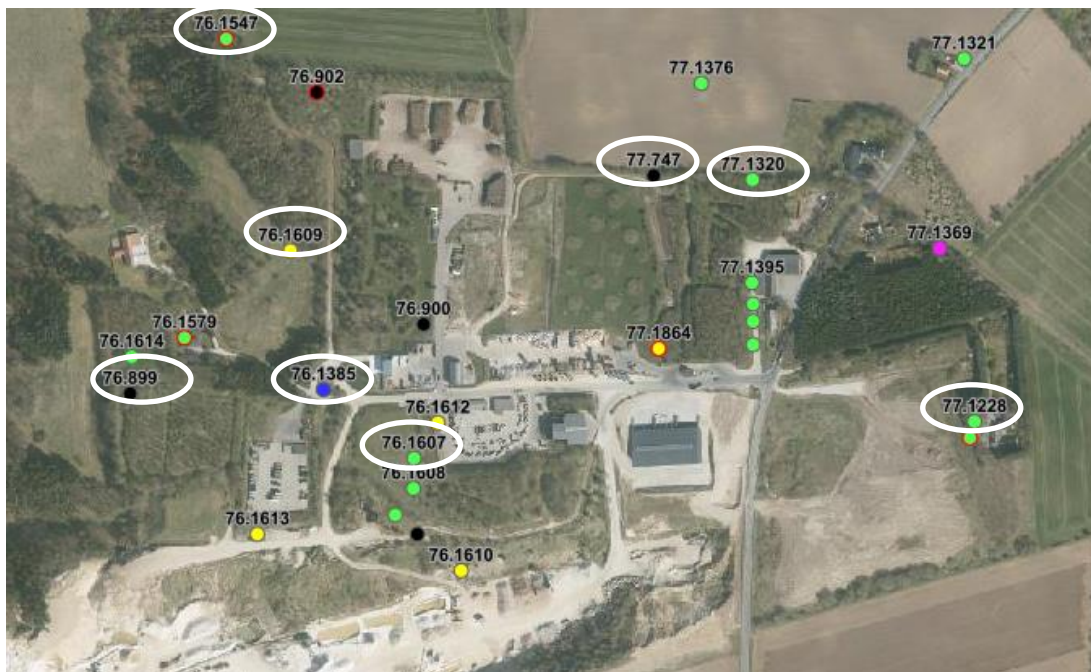
Affaldscenter Tandskov er tilknyttet 20 grundvandsmoniteringsboringer og yderligere 4 pejleboringer.

Boringskontrol

På tilsynet gennemførte Miljøstyrelsen en boringskontrol for 8 af de tilknyttede grundvandsmoniteringsboringer (se oversigtskort 4). Det er vigtigt, at boringerne er indrettet efter hensigten og vedligeholdes løbende for at sikre at de data, der resulterer af grundvandsovervågningen kan betragtes som pålidelige. På tilsynet kunne det konstateres, at 6 af de kontrollerede boringer havde åbne forerør og manglede vandtætte propper (se figur 17 til højre). 2 af de kontrollerede boringer havde koblet slanger på forerøret, hvilket reducerer risikoen for indtrængning, men ikke udgør en vandtæt forsegling.

Både forerør og evt. pejlestuds skal have vandtæt prop, og kabler til dykpumper skal have tæt afslutning. Dette for at sikre, at der ikke trænger overfladevand, dyr eller andre forurenede elementer ned i boringen. I et sådan tilfælde, kan dette give udslag i grundvandsanalyserne og føre til mistanke om forurening. Opkanten til DGU 76.1607 var næsten nede i terræn og placeret i et område med højt græs (se figur 17, til venstre). Dette øger risikoen for indtrængning af overfladevand og smådyr og understreger vigtigheden i at påsætte vandtætte propper på forerøret.

For at finde mere tid til tilsynet med anlæggets biaktiviteter, aftalte Affaldscenter Tandskov og Miljøstyrelsen, at anlægget selv udfører den resterende del af boringskontrollen og eftersender den nødvendige fotodokumentation til Miljøstyrelsen. Krav til indretningen af grundvandsmoniteringsboringer fremgår af brøndborerbekendtgørelsen. Oplysninger om boringskontrollen videresendes derfor til Silkeborg Kommune, som er myndighed herfor.



Oversigtskort 4. Tilsyn med grundvandsmoniteringsboringer. Hvide cirkler markerer de boringer som var direkte omfattet af boringskontrollen.



Figur 17. Boringen med DGU nr. 76.1607. Til venstre: boringen er placeret lavt i terrænet. Til højre: Boringen mangler vandtæt forerørsforsegling.

Egenkontrol for jord og grundvand

Anlæggets jord- og grundvandsovervågning er blevet indrapporteret i årsrapport for 2019. Resultaterne af den vilkårsfastlagte monitoring blev gennemgået og kommenteret i forbindelse med Miljøstyrelsens accept af årsrapporten. Der er konstateret en påvirkning af grundvandet fra afdeling 4, som er under vurdering. Miljøstyrelsen vil tage forholdet op i det kommende tilsyn.

Vedligehold af belægninger

Affaldscenter Tandskov har fremsendt driftsjournalerne over kontrol med belægninger og sumpe og olieudskillere m.m. Miljøstyrelsen finder intet at bemærke til driftsjournalen.

På tilsynet var belægningen på den del af komposteringspladsen under udskiftning (se afsnittet "Komposteringsanlæg" under "Indretning og drift"). På oplagspladsen for genanvendelige materialer blev der på tilsynet bemærket nedbrudte sten i belægningen, (se "Oplagsplads for genanvendelige materialer" under "Indretning og drift"). Miljøstyrelsen vil have fokus på den løbende vedligeholdelse af anlæggets belægninger i det kommende tilsyn.

Vindflugt af affald

Silkeborg Affald og Genbrug oplyste på tilsynet, at de dagligt har en mand til at indsamle affald, som er spredt af vinden (se figur 18, nederst th). Miljøstyrelsen var meget positiv overfor dette initiativ. På tilsynet blev der ikke observeret væsentlige mængder affald i de omkringliggende områder. Dog blev der i enkelte områder i umiddelbar nærhed af nogle af affaldsaktiviteterne observeret henliggende affald, herunder i området omkring oplagspladsen til genanvendeligt affald og i grøften langs komposteringspladsen (se figur 18, nederst tv). Miljøstyrelsen bemærkede, at disse områder skal renholdes, og at det er vigtigt at renholde grøfterne således, at vandet kan afledes effektivt.

Til- og frakørsel

Alle transporter til og fra Affaldscenter Tandskov går via vej anlægget med mindre, det er til den private genbrugsplads. Al indkørsel sker via Tandskovvej.



Figur 18. Vindflugt af affald. Øverst: Affald i området ved oplagspladsen for genanvendelige materialer. Nederst tv: Affald i grøften ved komposteringspladsen. Nederst th: Der indsamles manuelt affald i områderne næsten dagligt.

Indberetning/rapportering

Årsrapport for 2019 er modtaget og kvitteret for særskilt.

Driftsforstyrrelser og uheld

Den 28. januar 2020 skete der et udslip af hydraulikolie fra neddeleren i den vestlige ende af oplagspladsen for genanvendeligt affald. Olien blev suget op og hele området rensed. Rengøringsvand blev også samlet op. Alle brøndende op igennem pladsen blev åbnet og suget tomme. Silkeborg Affald og Genbrug har vurderet, at der blev spildt 300 liter hydraulikolie, og at alt blev samlet op igen.

Den 22. december 2020 skete der et oliespil på genbrugspladsens arealer forårsaget af en sprunget hydraulikslange på en transportørs lastbil. Spildet blev hurtigt opsamlet vha. vermaculite og sand. Der blev opsamlet 200 kg olieholdigt vermaculite/sand.

I begge sager har Silkeborg Affald og Genbrug orienteret Miljøstyrelsen rettidigt og handlet i henhold til vilkår. Begge spild skete på befæstet areal. Miljøstyrelsen har derfor ikke fundet grund til at starte sager efter jordforureningsloven.

Opsummering:

Tilsynet gav anledning til følgende henstillinger:

1. Listen i porten ind til sorteringshallen for dagrenovationslignende affald skal repareres hurtigst muligt.
2. Hullet i taget over spildolietanken ved gasanlægget skal lappes, så der ikke løber vand i spildbakken, og spildbakken skal tømmes.

Tilsynet gav anledning til følgende bemærkninger:

1. Silkeborg Affald og Genbrug skal i forbindelse med den fremtidige udskiftning af belægningen i området under pistolen til dieselolie undersøge, om de overfladiske spild kan have spredt sig til jorden under belægningen.
2. Silkeborg Affald og Genbrug skal sørge for at holde gipsoplaget under halvtaget, så mængden af påvirket overfaldevand reduceres mest muligt.
3. Områder i umiddelbar nærhed af affaldsaktiviteterne skal renholdes, således at der kun forefindes affald indenfor de godkendte pladser. Herunder skal grøfter renholdes for at sikre effektiv afledning af overfladevand.

På tilsynet blev det aftalt, at Silkeborg Affald og Genbrug selv udfører den resterende del af boringskontrollen og eftersender den nødvendige fotodokumentation til Miljøstyrelsen. Silkeborg Affald og Genbrug har hhv. den 5. og 19. januar 2021 eftersendt noter og fotos fra gennemgangen.

På baggrund af boringskontrollen har Miljøstyrelsen følgende bemærkninger:

- De fleste boringer mangler øjensynligt vandtæt forerørsforsegling. For nogle af boringerne er det ikke muligt for Miljøstyrelsen at vurdere, om der er vandtæt forsegling af forerørerne, da boringen indeholder flere forskellige installationer. Denne vurdering må derfor være op til Silkeborg Kommune som myndighed på området.
- I følgende boringer vurderer Miljøstyrelsen, at der er risiko for indtrængning af overfladevand:
 - o Overbygningen på DGU 76.1636 er uden dæksel, hvormed der er risiko for at overbygningen under kraftig regn fyldes med vand hurtigere end vandet nedsiver.
 - o Overbygningen omkring DGU 76.1607, DGU 77.1321 og DGU 77.1322 ligger langt nede i terræn og der er kraftig bevoksning (græs m.v.) omkring overbygningen.
- DGU 76.1636 og DGU 77.1115 mangler boringsmærkater med oplysninger om bl.a. indtagsnummer og pejlefikspunkt. DGU 77.1187 trænger til udskiftning af mærkaten.
- DGU 77.1354 er forkert nummereret på boringsmærkaten. Mærkaten skriver DGU 77.1374 – ifølge boringsdatabasen er boringen med dette nummer placeret i Favrskov Kommune. DGU 77.1374 er ligeledes listet i revurderingsafgørelsen, men også her må det være en fejl.

- Om følgende boringer har Silkeborg Affald og Genbrug oplyst følgende: DGU 76.1605 findes ikke mere, men er forsvundet i grusgraven. Yderligere er DGU 76.1579 og DGU 76.1605 nedlagte. Disse tre boringer fremgår dog ikke som sløjfede i boringsdatabasen.

På baggrund af boringskontrollen opfordrer Miljøstyrelsen Silkeborg Genbrug og Affald til at

- Sætte de manglende boringsmærkater på DGU 76.1636 og DGU 77.1115 samt at udskifte mærkaten for DGU 77.1187 og 77.1354.
- Påsætte vandtætte propper, hvor der tydeligvis er et åbent forerør.
- Sætte dæksel på DGU 76.1636.
- Forhøje overbygningen på DGU 76.1607, DGU 77.1321 og DGU 77.1322.

Boringsnotat og supplerende oplysninger om boringskontrollen videresendes til Silkeborg Kommune, som myndighed brøndborerbekendtgørelsen.

Virksomheden har haft udkast til tilsynsrapport til kommentering inden offentliggørelsen.