



HEDENSTED  
KOMMUNE

Teknisk Afdeling  
Tjørnevej 6  
7171 Uldum

## Tillæg til Miljøgodkendelse af slagtesvineproduktion på Hammervej 18, Hammer, 7160 Tørring



Luffoto og oversigt over ejendommen Hammervej 18, 7160 Tørring (DDO ®, copyright COWI A/S)

## Registreringsblad

Landbrugets navn og beliggenhed	Hammervej 18, Hammer, 7160 Tørring
Matrikel nr.	4 <u>a</u> , Møllerup By, Hammer
CVR nummer	27480012
Ejer af ejendommen	I/S Lille Nygaard v/ Bent og Michael Vestergård
Driftsansvarlig	Michael Vestergård
Brugstype	Slagtesvin
Godkendelsesbetegnelse	Tillæg efter § 12 stk. 3
Skema nr.	81070 nye arealer (11690 oprindelig godkendelse)
Godkendelsesdato	Tillægget er meddelt d. 19. november 2015 <i>Den oprindelige godkendelse er meddelt d. 7. september 2010</i>
Revurdering af godkendelsen:	Miljøgodkendelsen skal revurderes i 2018, medmindre der foretages ændringer af produktionen Vilkårene som følge af tillægget revurderes i 2023
Myndighed	Hedensted Kommune
Godkendelsen er udarbejdet af	Tillæg (nye arealer) Annette Pihl Pedersen  Oprindelig godkendelse: Vibeke Rahbek

Lok. Id: 627-L02-000013

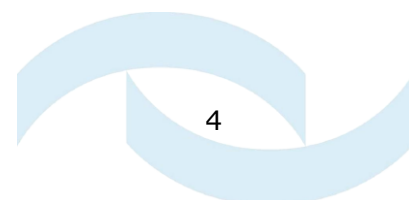
Sags. Nr.: 09.17.18-P19-000066

Dokument nr. 766151366

# Indhold

<b>1. AFGØRELSE</b> .....	5
<b>2. BAGGRUND</b> .....	5
<b>2.1 Sammendrag</b> .....	5
<b>2.2 Inddragelse af offentlighed</b> .....	6
<b>3. VILKÅR</b> .....	8
<b>3.1 Generelle forhold</b> .....	8
<b>3.2 Anlæg</b> .....	8
<b>3.3 Arealer</b> .....	8
3.3.1 Drift af arealer .....	8
3.3.2 Hensyn til overfladevand, internationalt naturområde og bilag IV-arter	9
<b>4. VURDERING</b> .....	9
<b>4.1 Generelle forhold</b> .....	9
4.1.1 Ansøger og ejerforhold.....	10
<b>4.2 Arealer</b> .....	10
4.2.1 Drift af ejede og forpagtede arealer .....	10
4.2.2 Hensyn til grundvand .....	10
4.2.3 Hensyn til overfladevand .....	11
4.2.4 Hensyn til natur .....	13
4.2.5 Aftalearealer .....	15
<b>4.3 Egenkontrol</b> .....	18
<b>4.4 Samlet vurdering</b> .....	18
<b>5. FORMALIA</b> .....	18
<b>5.1 Lov m.m.</b> .....	18
<b>5.2 Klagevejledning</b> .....	19
<b>5.3 Udnyttelse af godkendelsen</b> .....	19
<b>5.4 Andet</b> .....	20
<b>BILAG 1. OVERSIGT OVER UDBRINGNINGSAREALER</b> .....	21
<b>BILAG 2. VURDERING AF AREALER I IKAST-BRANDE KOMMUNE</b> .....	26
<b>BILAG 3. SAMLET OVERSIGT OVER BEDRIFTENS VILKÅR</b> .....	27

<b>BILAG 4: OVERSIGT AFTALEAREAL OG NATURA 2000 .....</b>	<b>33</b>
<b>BILAG 5: VURDERING AF NATURPÅVIRKNING VED MARK 67-1 .....</b>	<b>34</b>
<b>BILAG 6: OVERBLIK OVER BRÆMMER STILLET SOM VILKÅR .....</b>	<b>37</b>



## **1. AFGØRELSE**

Hedensted Kommune meddeler hermed tillæg til eksisterende miljøgodkendelse efter § 12 stk. 3 i lov om miljøgodkendelse m.v. af husdyrbrug<sup>1</sup> (Husdyrgodkendelsesloven).

Svineproduktionen på Hammervej 18, 7160 Tørring, med matr. nr. 4 a, Møllerup By, Hammer, har en miljøgodkendelse efter husdyrgodkendelseslovens § 12, meddelt af Hedensted Kommune d. 7. september 2010, påklaget og stadfæstet af Natur- og Miljøklagenævnet d. 5. september 2012.

Tillæg til miljøgodkendelsen efter Husdyrgodkendelseslovens § 12 stk. 3 meddeles i forbindelse med ejeskifte og ændring af arealer til udbringning af husdyrgødning.

Der godkendes desuden udbringningsarealer, ejede og forpagtede, i alt ca. 105,9 ha. Derudover anvendes 135,8 ha aftalearealer, hvoraf en del er vurderet til at kræve godkendelse efter § 16 i Husdyrgodkendelsesloven.

Husdyrholdet er uændret i forbindelse med tillægget og omfatter en årsproduktion på 9000 slagtesvin (30-105 kg) svarende til 226,27 dyreenheder<sup>2</sup>.

Husdyrholdet drives nu af I/S Lille Nygård, Bent og Michael Vestergård, Enighedsvej 3, Klovsborg, CVR nr. 27480012.

De nye arealer godkendes med nye vilkår som beskrevet i afsnit 3. Arealerne ses i bilag 1.

## **2. BAGGRUND**

### **2.1 Sammendrag**

Hedensted Kommune har i forbindelse med miljøtilsyn på ejendommen d. 17. oktober 2013 fået oplyst, at der i forbindelse med ejerskifte sker ændringer i arealet til udbringning af husdyrgødning fra svineproduktionen.

Børge Nielsen, LMO, har på vegne af I/S Lille Nygård indsendt nye arealer via IT-ansøgningssystemet [www.husdyrgodkendelse.dk](http://www.husdyrgodkendelse.dk) i skema 81070.

Der er ikke foretaget tilpasninger i forhold til påvirkning af hhv. overfladevand eller grundvand.

Til udbringning af gylle fra svineproduktionen er der 105,9 ha ejede og forpagtede arealer og 135,8 ha aftalearealer til rådighed. I nærværende godkendelse godkendes nye arealer som ikke er indeholdt i miljøgodkendelsen meddelt d. 7. september 2010. Et nyt areal ligger indenfor internationale naturbeskyttelsesområder. De nye ejede arealer til udbringning af husdyrgødning

---

<sup>1</sup> Lovbekendtgørelse nr. 868 af 3. juli 2015 om miljøgodkendelse m.v. af husdyrbrug (samlebekendtgørelse af lov nr. 1572 af 20. december 2006 med senere ændringer).

<sup>2</sup> Beregnet efter bilag 1 afsnit H i Bekendtgørelse nr. 594 af 24. juli 2015 om erhvervs-mæssigt dyrehold, husdyrgødning, ensilage m.v.

godkendes med nærværende miljøgodkendelse, under hensyntagen til det internationale naturbeskyttelsesområde. En del af aftalearealerne er vurderet til at kræve godkendelse efter husdyrgodkendelsesloven § 16.

Beskyttelsesniveauerne for nitrat til grundvand og overfladevand og beskyttelsesniveauet for fosfor til overfladevand er overholdt.

I forbindelse med afgørelsen har Hedensted Kommune vurderet, at ansøger har truffet de nødvendige foranstaltninger for at forebygge og begrænse forurening ved anvendelse af bedst tilgængelige teknik, og at husdyrbruget i øvrigt kan drives på stedet uden at påvirke omgivelserne på en måde, som er uforenelig med hensynet til naboer, landskab og miljø.

## 2.2 Inddragelse af offentlighed

Ansøgning om tillæg til miljøgodkendelse efter husdyrgodkendelseslovens §12 stk. 3 er omfattet af almindelig offentlighedsprocedure. Hedensted Kommune har vurderet, at ændringen i forbindelse med tillæg til miljøgodkendelsen er af underordnet betydning for naboer til produktionsanlægget, da selve husdyrproduktionen er uændret. Naboerne orienteres om at der bliver meddelt tillæg til miljøgodkendelsen.

Ændringen i forbindelse med udbringningsarealer vedrører en del aftalearealer og det er Hedensted Kommunes vurdering at ejere og forpagtere af disse aftalearealer skal høres i forbindelse med godkendelsen.

Hedensted Kommune har foretaget høring hos ansøger og ansøgers konsulent samt partshøring af ejere af forpagtede arealer og aftalearealer.

Ejere af forpagtede- samt aftalearealer på følgende adresser:

Preben Bjerre, Myllerupvej 2, 7160 Tørring  
Ernst Vejby Kristensen, Enighedsvej 5, 8765 Klovborg  
Ove Kristensen, Horsensvej 64, 8766 Nørre Snede  
Bruno Arildskov, Mattrup Ladegårdvej 14, 8766 Nørre Snede  
Morten Skjødt, Vejlevej 76, 8766 Nørre Snede  
Allan og Ellen Susanne Loumann Lissau, Vejlevej 74, 8766 Nørre Snede

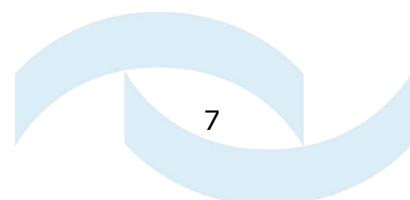
Derud over er følgende naboer orienteret om meddelelse af tillæg til Miljøgodkendelse

Naboer på følgende adresser:

Lene og Johnny Frydensbjerg Riis, Hagevej 5, 7160 Tørring  
Hanne Smith Andersen, Hammervej 8, 7160 Tørring  
Lis Liboriussen, Vborg Hovedvej 97, 7160 Tørring  
Jens Roed, Hammervej 10, 7160 Tørring  
Tove Dalgaard Husballe, Horsensvej 131, 8660 Skanderborg  
Sarah og Kasper Elvekjær, Hagevej 3, 7160 Tørring  
Tørring-Hammer Kirker, Degnevej 1, 7160 Tørring  
Henning Jepsen, Hammervej 21, 7160 Tørring  
Kaj Larsen, Hammervej 8A, 7160 Tørring  
Peter Bøgeskov Kristensen, Hammervej 14, 7160 Tørring  
Jette Holm Jensen, Limkilde 21, 5462 Morud  
Hærvejens Lejrskoles Venner, Hammervej 20, 7160 Tørring

Hedensted Kommune har i høringsperioden fået enkelte opklarende spørgsmål og Hedensted Kommune har besvaret disse. Der er ikke indkommet kommentarer til tillægget der medfører ændringer.

Hedensted Kommunes afgørelse offentliggøres på kommunes hjemmeside den d. 19. november 2015.



### **3. VILKÅR**

I dette afsnit er listet vilkår i forbindelse med tillæg til miljøgodkendelse. Vilkårene vedrører alene arealer til udbringning af husdyrgødning. En revideret oversigt over vilkår for svineproduktionen på Hammervej 18 ses i bilag 3

#### **3.1 Generelle forhold**

Der er ingen ændringer i vilkår i dette afsnit

#### **3.2 Anlæg**

Der er ingen ændringer i vilkår i dette afsnit

#### **3.3 Arealer**

##### **3.3.1 Drift af arealer**

19. Udbringning af husdyrgødning må alene ske på de 105,9 ha ejede og forpagtede arealer, samt de 135,8 ha aftalearealer som er angivet på kortet i bilag 1.
20. Godkendelsen omfatter udspredding af husdyrgødning fra den godkendte produktion på 226,27 DE (svarende til 22651 kg N og 4226 kg P). Der må tilføres gødning fra 57,2 DE (svarende til 5573 kg N og 1124 kg P), fra Hammervej 22.
  - Der fjernes husdyrgødning fra 135 DE (13442 kg N og 2506 kg P), som udbringes på aftalearealerne.
  - I alt udbringes husdyrgødning fra 148,46 DE (svarende til 14781 kg N og 2844 kg P) på de ejede og forpagtede arealer.
  - Såfremt der modtages spildevandsslam og lign. erstattes fraktionens fosforindhold med en mængde tilført P i husdyrgødning i forholdet 1:1 pr. total P.
- 20a. Natur- og Miljøklagenævnet har tilføjet dette vilkår (bibeholdes): På egne og forpagtede arealer skal der hvert år etableres 0,1% efterafgrøder ud over de til enhver tid gældende lovpligtige efterafgrøder. De ekstra 0,1 % efterafgrøder skal følge de samme regler som er gældende for lovpligtige efterafgrøder.
21. Følgende aftalearealer skal godkendes efter § 16 i Husdyrgodkendelsesloven: Ansøgningen skal indsendes senest 3 måneder efter denne godkendelse er meddelt.
  - Aftalearealer ejet og drevet af Ove Kristensen, Matstrup Ladegårdsvej 2, 8766 Nr. Snede, CVR nr. 10911389, i alt 28,11 ha beliggende i Ikast-Brande Kommune. Arealerne ses af bilag 1.
  - Aftalearealer ejet og drevet af Ernst Kristensen, Enighedsvej 5, 8765 Klovborg, CVR nr. 34569711, i alt 51,36 ha beliggende i Ikast-Brande Kommune. Arealerne ses af bilag 1.
  - Aftalearealer ejet og drevet af Morten Skjødt, Vejlevej 79, 8766 Nr. Snede, SVR nr. 9688253, i alt 36,32 ha beliggende i Ikast-Brande Kommune. Arealerne ses af bilag 1.



### 3.3.2 Hensyn til overfladevand, internationalt naturområde og bilag IV-arter

22. Der stilles vilkår om bræmmer på følgende marker  
Tekst i *kursiv* er vilkåret videreført fra miljøgodkendelsen fra 7. september 2010 opdateret med nuværende marknr. Mark 67-1 er nyt delvilkår. Samlet ses bræmmerne i bilag 6.

- *Mark 64-0(4-0) Se figur 2 for placering:*
  - i. 20 meter brede bræmmer på i alt 290 meter.
  - ii. 10 meter bred bræmme på langs 80 meter (skov)
  - iii. En jordvold, ½ m høj, 3 m bred og 10 meter lang
- *Mark 70-0 (22-0). Se figur 3 for bræmmernes placering:*
  - i. 20 meter brede bræmmer på i alt 60 meter.
  - ii. 10 meter brede bræmmer på i alt 110 meter.
- Mark 67-1. Se figur 1 for bræmmernes placering:
  - i. 10 meter brede bræmmer på i alt 215 meter.

*Bræmmerne må ikke gødes eller sprøjtes, men der må tages slæt og bræmmerne må ompløjes hvert 5. år for at sikre omdriften.*

## 4. VURDERING

Nedenstående miljøvurderinger danner grundlag for de vilkår, der er meddelt i tillæg til miljøgodkendelsen. Udgangspunktet for miljøvurderingen er det indsendte ansøgningsmateriale, der blev indsendt 1. gang d. 2. december 2013 og senest den 2. oktober 2015, samt supplerende oplysninger. Arealerne beliggende i Ikast-Brande Kommune har været i høring hos Ikast-Brande Kommune, der har vurderet, at aftalearealer i Ikast-Brande Kommune skal godkendes efter Husdyrgodkendelseslovens §16.

Vurderingen skal sikre at bedriften anvender bedst tilgængelig teknik og at krav til beskyttelse af overfladevand og grundvand er overholdt.

Vurderingerne skal belyse, om de virkemidler, der er planlagt til forebyggelse og begrænsning af forurening, som fremgår af ansøgningsmaterialet, opfylder kravet om anvendelse af bedst tilgængelige teknik. Ydermere skal vurderingerne belyse, hvilke konsekvenser den ansøgte udvidelse vil kunne forventes at have på omgivelserne.

### 4.1 Generelle forhold

Den eksisterende Miljøgodkendelse efter Husdyrgodkendelseslovens § 12 er vurderet udnyttet på ejendommen og husdyrbruget ændres ikke i forbindelse med dette tillæg til miljøgodkendelsen.

Det tilladte husdyrhold er uændret  
9.000 producerede slagtesvin fra 30 – 105 kg, svarende til i alt 226,27 DE.

Vurderingen i øvrigt vedr. anlægget er ikke foretaget i forbindelse med dette tillæg til miljøgodkendelsen og der henvises til miljøgodkendelsen meddelt af Hedensted kommune d. 7. september 2010 samt afgørelsen fra Natur- og Miljøklagenævnet d. 5. september 2012. samt opdaterede vilkår i bilag 3.

#### 4.1.1 Ansøger og ejerforhold

Ejendommen er d. 1. oktober 2013 overtaget af I/S Lille Nygård, ved Bent og Michael Vestergård.

## **4.2 Arealer**

### 4.2.1 Drift af ejede og forpagtede arealer

I miljøgodkendelsen indgår i alt 105,92 ha ejede udbringningsarealer. Af disse hører 63,14 ha til Hammervej 18 og 42,78 ha hører til Hammervej 22, begge ejendomme ejes af I/S Lille Nygård. Oversigt over arealer ses i bilag 1.

Derudover er der 135,9 ha med gylleaftaler. Udbringningsarealerne fremgår af bilag 3. Der afsættes 97 DE til aftalearealer som behandles i afsnit 4.2.5.

Alle ejede og forpagtede arealer har i ansøgningen referencesædskifte S4. Det er i ansøgningen oplyst, at der på egne og forpagtede arealer anvendes sædskifte S4, svarende til referencesædskifte på alle arealer.

Dyretrykket ved fuld produktion (226,27 DE), med tilført gylle fra Hammervej 22 (57,2 DE), og fratrukket den afsatte gødningsmængde (135 DE til aftalearealer), dvs. 148,47 DE vil være 1,4 DE/ha på ejede og forpagtede arealer. Harmonikravet på 1,4 DE/ha er således overholdt.

I Miljøgodkendelsen meddelt d. 7. september 2010 indgår der ejede og forpagtede udbringningsarealer beliggende i Vejle Kommune. I forbindelse med ejerskiftet for Hammervej 18, er disse arealer ikke længere en del af udbringningsarealerne. Vilkår knyttet til arealerne i Vejle Kommune udgår derfor.

## **Vurdering**

Ejede arealer der er vurderet i forbindelse med miljøgodkendelsen meddelt d. 7. september 2010 er ikke vurderet på ny i dette tillæg til miljøgodkendelsen. I forbindelse med tillæg til miljøgodkendelsen er der et enkelt nyt ejet areal som vurderes herunder; mark 67-1.

### 4.2.2 Hensyn til grundvand

Udbringningsarealet ligger hverken i nitratfølsomme indvindingsoplande eller i drikkevandsområder. Der vurderes derfor ikke at være behov for særlige tiltag i forhold til grundvand.

### Vurdering

Det er Hedensted Kommunes vurdering, at de generelle regler om harmonikrav og gødningsnormer er tilstrækkelige til at beskytte grundvandet.

Flere ejendomme i området, inkl. Hammervej 18, har egne vandboringer, men det vurderes, at disse placeringer medfører overholdelse af 10 meters afstandskrav til boringer, hvormed det vurderes, at risiko for forurening af boringen er tilstrækkeligt minimeret.

#### 4.2.3 Hensyn til overfladevand

Mark 67-1 er beliggende i Hedensted Kommune og afvander via Gudenåen til Internationalt Naturbeskyttelsesområde, habitatområde nr. 14, Ålborg Bugt, Randers Fjord og Mariager Fjord. Udpegningsgrundlag<sup>3</sup> for Habitatområde nr. 14 er blandt andet "Kystlaguner og strandsøer", som er en prioriteret naturtype.

Arealerne afvander ligeledes til Habitatområde nr. 48 "Salten Å, Salten Langsø, Mossø og søer syd for Salten Langsø og dele af Gudenå". Habitatområde nr. 48 har blandt andet følgende prioriterede naturtyper som udbringningsgrundlag "Kalkrige moser og sumpe med hvas avneknippe", "Kilder og væld med kalkholdigt (hårdt) vand", "Skovbevoksede tørvemoser" og "Elle- og askeskove ved vandløb, søer og væld". Randers Fjord rummer også EF-Fuglebeskyttelsesområde nr. 15 og Ramsarområde nr. 11, "Dele af Randers og Mariager Fjorde og havet udfor". Grundlaget for udpegningen er forskellige andefugle og hyppige forekomster af sjældne fisk som majsild, stavsild og havlampretter og den lille hvalart marsvin.

Gudenåens opland udgør langt størstedelen af oplandet til Randers Fjord. Randers Fjords samlede opland er ca. 3250 km<sup>2</sup>, mens oplandet til Gudenåen er ca. 2600 km<sup>2</sup>. Andelen af landbrugsjord i oplandet til Randers Fjord udgør 70 %. Husdyrtætheden er 0,8 DE/ha (beregnet i forhold til det samlede blokareal), hvilket er lidt større end landsgennemsnittet på 0,7 DE/ha<sup>4</sup>.

Målsætningen for Gudenå systemet og Randers Fjord er ikke opfyldt. Risikoanalysen i forbindelse med Basisanalysen, har vist, at Randers Fjord er i risiko for ikke at opfylde miljømålene i 2015. Årsagen hertil er især en for stor tilførsel af næringsstoffer (kvælstof og fosfor) fra land. Basisanalysen for Gudenå / Randers Fjord området viser, at for at opnå miljømålene i vandområderne, skal der gennemføres en række supplerende foranstaltninger, der reducerer de menneskeskabte påvirkninger af vandområderne. For at sikre målopfyldelse i kystvandene er det nødvendigt at reducere tilførslen af næringsstoffer. Det gælder først og fremmest den vandbårne tilførsel af næringsstoffer, hvor der især er behov for en indsats, der reducerer næringsstofftilførslerne fra landbrugsdriften.

#### Overfladevand - vandløb

Mark 67-1 grænser ikke direkte ned til vandløb eller ligger i en afstand, hvor der vurderes at kunne være en påvirkning fra marken på vandløb. Marken ligger ca. 130 m nordøst for Gudenåen. Marken er ikke erosionstruet, og ikke registreret som lavbundsareal. Den nordlige del af marken er skrånende opad mod nord.

#### Overfladevand - fosfor

Den lovbestemte beskyttelse af vandområder mod fosfor er rettet mod oplande, der afvander til fosforbelastede Natura 2000-havområder. Det er Miljøstyrelsen, der har udpeget disse. Indenfor disse oplande, er den lovbestemte indsats rettet mod drænedede lerjorde og lavbundsarealer.

---

<sup>3</sup> "Oversigt over Habitatområdernes udpegningsgrundlag – 1. juli 2010" af By- og Landskabsstyrelsen, J.nr. BLS-2129-00039

<sup>4</sup> Oplysninger fra [www.vandognatur.dk/Emner/Vandomraader](http://www.vandognatur.dk/Emner/Vandomraader)

Mark 67-1 ligger ifølge Miljøstyrelsens udpegning inden for fosforfølsomme oplande. Disse oplande er hhv. oplandet til Randers Fjord, som tidligere beskrevet. Arealet ligger udenfor udpegning af fosforklasse I, II og III, jf. statens kortmateriale.

Af afsnit 4.5.3 om BAT i miljøgodkendelsen meddelt d. 7. september 2010 fremgår, at der er stillet vilkår til nedsat fosforindhold i foderet. Fosforoverskuddet på marken er således reduceret vha. foderoptimeringen.

I skema 81070 er der i ansøgt drift totalt 5350 kg P til udbringning med 1,4 DE/ha svarende til 23,61 kg P/DE og dermed 33,1 kg P pr ha. I skemaet er alle arealer klassificeret som Pt<4,0 eller udrænet eller ikke afvander til Natura 2000 eller afvander til Natura 2000, der ikke er overbelastet med fosfor. I skemaet er der angivet, at krav til P-overskud er overholdt da fosforoverskuddet i ansøgt drift svarer til 8,7 kg P/ha ud af maksimalt tilladt overskud på 15,7 kg P/ha.

#### Overfladevand - kvælstof

Den lovbestemte beskyttelse af vandområder mod nitrat er rettet mod oplande, der afvander til de mest kvælstofsårbare Natura 2000-områder<sup>5</sup>. Arealer, som hører under kategorierne "Nitratklasse 1, 2 eller 3" er omfattet af krav om lavere husdyrtryk pr. hektar eller tilsvarende tiltag end de generelle regler giver mulighed for. Det er Miljøstyrelsen, der har udpeget de nitratfølsomme områder.

Udbringningsarealerne tilhørende Hammervej 18 ligger i et område, der af Miljøstyrelsen er udpeget som opland til kvælstofsårbare Natura 2000-områder. Men arealerne er ikke beliggende i området udpeget som nitratklasse område.

Arealerne i oplandet til Randers Fjord har jf. Miljøstyrelsens registrering reduktionspotential<sup>6</sup> over 75 %, hvorfor kvælstof, der udvaskes reduceres i en sådan grad, at det ikke vurderes at have indvirkning på det internationale naturbeskyttelsesområde.

Der er i ansøgningsystemet beregnet en kvælstofudvaskning på 67,4 kg N/ha.

De lovbestemte krav til kvælstofudvaskningen er, jf. beregningen i Husdyrgodkendelse.dk, overholdt.

---

<sup>5</sup> Natura2000 er en generel betegnelse for beskyttet natur. Alle internationale beskyttelsesområder er samtidig også Natura2000 område.

<sup>6</sup> Et reduktionspotential fortæller hvor meget kvælstof der forventes at blive omdannet eller fjernet fra vandet, inden det når ud i recipienten. Jo større procentvis reduktionspotential, jo bedre for vandmiljøet. Reduktionspotentialkortet lavet af Danmarks Miljø Undersøgelser kan ses på [www.mst.dk](http://www.mst.dk) under landbrug.

### Vurdering

Det er Kommunens vurdering, at krav om bræmmer på udbringningsarealer langs vandløb, som er vurderet at kunne blive negativt påvirket ved udbringning, vil beskytte vandmiljøet tilstrækkeligt mod overfladeafstrømning af næringsstoffer, jordpartikler mv.

Med hensyn til fosfor, er det kommunens vurdering, at det ansøgte resulterer i et så lavt fosforoverskud, at der ikke er risiko for væsentlig fosforpåvirkning af overfladevandet og derfor ikke vil kunne være ophav til negative påvirkninger af de internationale naturbeskyttelsesområder, som arealerne ligger i oplandet til.

Samtidig vurderes, at Randers Fjord med Habitatområde nr. 14 og Ringkøbing Fjord med Habitatområde nr. 62 ikke vil blive påvirket af projektet, idet alle arealer ligger i område med reduktionspotentiale over 75 %. Områdets høje reduktionspotentiale medfører en tilstrækkelig reduktion af kvælstof fra arealerne til at de vandområder, som arealerne ligger i oplandet til, og som er internationale naturbeskyttelsesområder, ikke vil blive belastet med kvælstof.

Det er Hedensted Kommunes vurdering, at de lovbestemte krav til fosfor og kvælstof til overfaldevand er overholdt.

#### 4.2.4 Hensyn til natur

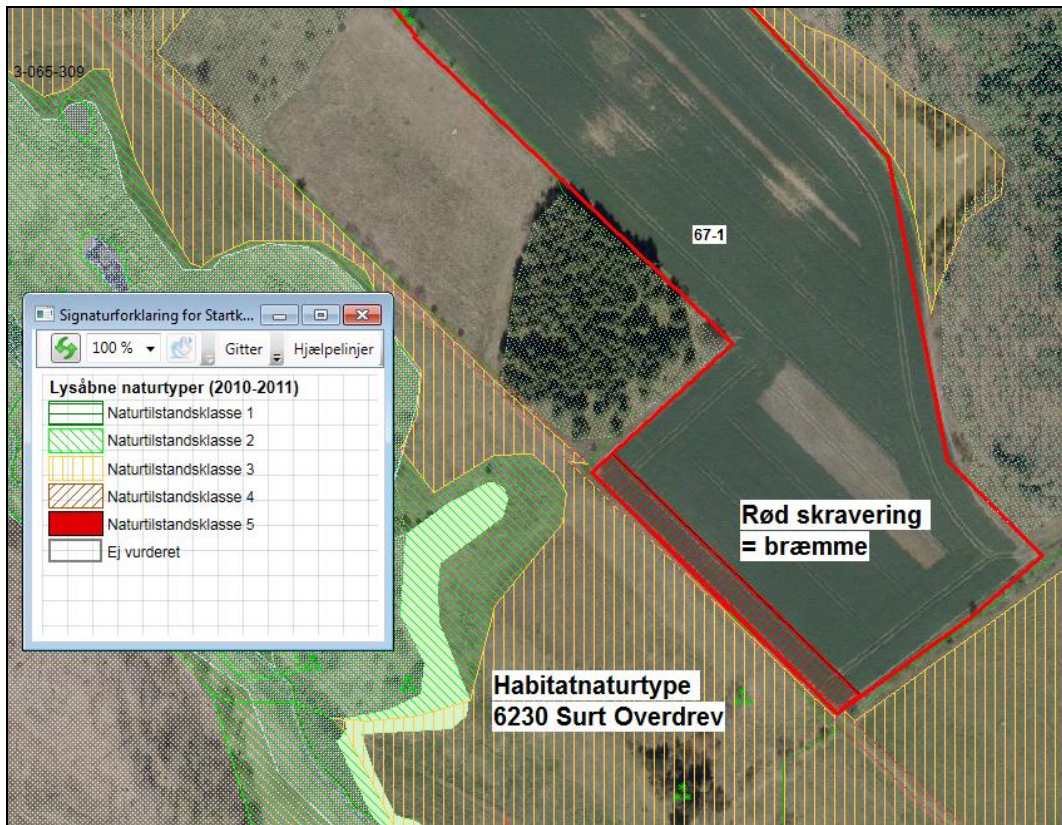
I forbindelse med ansøgningen er der vurderet på marker, der ligger i tilknytning til naturområder, der er beskyttet efter Naturbeskyttelseslovens § 3 og natur, der indgår i det internationalt beskyttede område, Habitatområdet nr. 65.

Mark 67-1 ligger indenfor det internationale naturbeskyttelsesområde Habitatområde nr. 65 "Store Vandskel, Rørbæk Sø og Tinnets krat".

Mark 67-1 ligger umiddelbart op til områder der er registreret habitatnaturtype 6230 Surt Overdrev, der indgår i udpegningsgrundlaget for habitatområdet "Store Vandskel, Rørbæk Sø og Tinnets Krat".

Der vilkår om 10 m bræmme mod syd og vest, hvor marken grænser op til overdrev (se figur 1). Bræmmen skal mindske påvirkningen på naturområdet som følge af markdriften og tilførslen af husdyrgødning. Vilkåret om bræmme stilles med udgangspunkt i Husdyrgodkendelsesbekendtgørelsens §13. Hedensted Kommune har vurderet at der uden bræmmer vil være en væsentlig miljøpåvirkning af overdrevet og dermed det internationale naturbeskyttelsesområde. Hedensted Kommunes vurdering af naturområdet ses i bilag 5.

Vilkåret stilles som en udvidelse af vilkår 22 i miljøgodkendelsen meddelt d. 7. september 2010 og indeholder krav til bræmmer på to andre marker.



Figur 1 med angivelse af placering af bræmme på mark 67-1

copyright Hedensted

*Vedr. Bilag IV-arter*  
Se bilag 5.

#### *Udbringning generelt*

På alle arealer skal flydende husdyrgødning nedfældes på ubevoksede arealer og græsmarker<sup>7</sup>.

#### *Diger*

Diger er beskyttede ifølge Museumsloven<sup>8</sup>. Der er ikke registreret beskyttede diger i tilknytning til mark 67-1.

#### Vurdering

Med baggrund i ovenstående er der ikke stillet vilkår til driften af mark 67-1. Det er Hedensted Kommunes vurdering at udbringning af husdyrgødning på mark 67-1 efter de generelle regler vil være i overensstemmelse med gældende beskyttelsesniveau for området.

<sup>7</sup> Jf. Husdyrgødningsbekendtgørelsens § 28

<sup>8</sup> Bekendtgørelse af museumsloven nr. 358 af 8. april 2014

#### 4.2.5 Aftalearealer

Aftale arealerne fremgår af nedenstående tabel.

Ejer	Adresse	Ha	Bemærkning
Preben Bjerre	Myllerupvej 2, 7160 Tørring	20,03	Aftaleareal, Hedensted Kommune
Morten Skjødt	Vejlevej 76, 8766 Nørre Snede	36,32	Aftaleareal, Ikast-Brande Kommune
Ove Kristensen	Horsensvej 64, 8766 Nørre Snede	28,11	Aftaleareal, Ikast-Brande Kommune
Ernst Kristensen	Enighedsvej 5 8765 Klovborg	51,36	Aftaleareal, Ikast-Brande Kommune
		135,82	

De fleste aftalearealer skal vurderes af Ikast-Brande Kommune, hvori disse arealer ligger. Ikast Brande Kommunes udtalelse ses af bilag 2. På baggrund af Ikast-Brande Kommunes udtalelse vedr. arealerne i Ikast-Brande Kommune er der stillet vilkår om at arealerne i Ikast-Brande Kommune skal godkendes efter Husdyrgodkendelseslovens §16.

Aftalearealerne tilhørende Myllerupvej 2 ligger i Hedensted Kommune Disse arealer behandles og vurderes i det efterfølgende.

#### Grundvand

Arealerne ligger ikke indenfor områder, der er udpeget som nitratfølsomme eller med særligt sårbart grundvand.

Den øvre del af mark 101 (matr. nr. 1i, Hammergård Hgd., Hammer) ligger indenfor 300 m af en indvindingsboring for Hammer Vandværk.

Det er Hedensted Kommunes vurdering, at de generelle regler om harmonikrav og gødningsnormer er tilstrækkelige til at beskytte grundvandet.

#### Overfladevand

Arealerne ligger i oplandet til Randers Fjord og afvander til denne via Gudenåen, der løber ca. 500 m sydvest for arealerne. På mark 102 (matr. nr. 1aa, Hammergård Hgd., Hammer) ligger to søer (Figur 2), hvoraf den ene allerede er beskyttet efter § 3 i Naturbeskyttelsesloven<sup>9</sup>, mens den anden indgår i processen af nye registreringer i 2014 og vil således også være omfattet af § 3-beskyttelsen i fremtiden. Terrænet omkring søerne er fladt og ikke registreret som erosionstruet, og det er derfor vurderet, at der ikke er risiko for overfladeafstrømning til søerne.

Arealerne ligger ikke indenfor nitratfølsomme eller fosforfølsomme udpegninger.

#### Natur

Udbringningsarealet ligger lige op ad Natura 2000-område nr. 76 "Store Vandskel, Rørbæk Sø, Tinet Krat og Holtum Ådal øvre del". Fra arealerne er der 350-500 m til naturtyperne rigkær, hængesæk, og surt overdrev, der udgør udpegningsgrundlaget for habitatområdet (Bilag 1).

---

<sup>9</sup> LBK nr. 951 af 3. juli 2013 om naturbeskyttelse.

Arealerne ligger indenfor 1 km og delvist indenfor 300 m zonen for et kvælstoffølsomt overdrev. I tilknytning hertil ligger også en mose, og begge naturområder er § 3-beskyttet.

#### Arter

I den nordligste sø ved mark 102 er der registreret en bestand af bilag IV-arten løgfrø. Pga. den korte afstand mellem denne sø og søen i markens sydspids, vurderes det sandsynligt, at løgfrø også findes i søen længere mod sydøst.

Løgfrøen er beskyttet ifølge EF-habitatdirektivet, dvs. at den og dens levesteder ikke må beskadiges eller ødelægges. Løgfrøen er tilpasset til at grave i jorden og tilbringer det meste af dagtimerne gravet ned i jorden. Løgfrøerne kommer til vandhullerne for at yngle fra sidst i marts til lidt ind i maj, dvs. en periode, hvor der er aktivitet i forbindelse med driften af landbrugsjorden.

I forbindelse med miljøgodkendelse i 2010, blev søen besigtiget og det blev vurderet at en bræmme vil sikre søen, løgfrøbestanden og søens umiddelbare omgivelser mod påvirkning fra landbruget.

Ifølge Randzonenloven, skal der være bræmmer omkring § 3-beskyttede søer, og bestanden af løgfrø er derfor beskyttet herunder. Det samme er gældende for den mindre sø i markens sydspids, da denne opnår § 3-beskyttelse i forbindelse med revurderingen af § 3-natur i indeværende år.



copyright Hedensted

Figur 2: Oversigt over beskyttede digers (gul) placering ift. udbringningsarealet (rød). Ved den



sydlige mark ses desuden de to søer, hvor der i den nordligste er registreret en bestand af bilag IV-arten løgfrø.

### *Diger*

Der er registreret beskyttede diger langs med mark 101 (Figur 2).

Digerne er gamle kulturelementer i landskabet og er beskyttet mod tilstandsændringer ifølge Museumsloven. Hvor der dyrkes tæt på diger, skal bruger være opmærksom på, at diget ved markdriften ikke bliver tilført gødning eller bliver påvirket af sprøjtemidler (direkte eller ved vinddrift).

### Samlet vurdering

Det er i miljøgodkendelsen af 7. september 2010 vurderet, at udbringningsarealerne for Myllerupvej 2 udløser krav om beskyttelse af bilag IV arten løgfrø i en, måske to, søer i tilknytning til udbringningsarealet. Med indførelse af Randzonenloven<sup>10</sup> vurderes det, at bestemmelserne heri er tilstrækkelige til at beskytte bestanden af Løgfrø, således at der ikke er krav om § 16-godkendelse.

Ved vurdering af udbringningsarealet er der ikke registreret andre naturforhold eller sårbare grundvandsområder, som skal beskyttes udover det generelle beskyttelsesniveau.

På baggrund af ovenstående vurdering vil anvendelsen af udbringningsarealerne, tilhørende Myllerupvej 2, ikke udløse en godkendelse efter husdyrgodkendelseslovens §16.

### **Aftalearealer i Ikast Brande Kommune**

Aftalearealerne 102-0 – 316-3 er beliggende i Ikast-Brande Kommune og er derfor vurderet af Ikast-Brande Kommune:

*“Der gælder for en stor del af arealerne , beliggende i Ikast-Brande Kommune at:  
Der er beliggende i oplandet til Ringkøbing Fjord, hvor der er et stigende husdyrtryk  
De er beliggende i nitratfølsomt indvindingsområde*

*På baggrund at ovenstående vurderer Ikast-Brande Kommune, at aftalearealerne, beliggende i Ikast-Brande Kommune, formentlig skal godkendes efter Husdyrgodkendelseslovens §16, inden der kan udbringes husdyrgødning fra Hammervej 18, 7160Tørring”*

Se udtalelse fra Ikast-Brande Kommune i bilag 2.

### Vurdering

Det vurderes ud fra ovenstående, at alle aftalearealer beliggende i Ikast-Brande Kommune omfattes af krav om § 16-godkendelse og vilkår 19 ændres derfor til:

Følgende aftalearealer skal godkendes efter § 16 i Husdyrgodkendelsesloven: Ansøgningen skal indsendes senest 3 måneder efter denne godkendelse er meddelt.

- Aftalearealer ejet og drevet af Ove Kristensen, Mattrup Ladegårdsvej 2, 8766 Nr. Snede, CVR nr 10911389, i alt 28,11 ha beliggende i Ikast-Brande Kommune. Arealerne ses af bilag 1.
- Aftalearealer ejet og drevet af Ernst Kristensen, Enighedsvej 5, 8765 Klovborg, CVR nr 34569711, i alt 51,36 ha beliggende i Ikast-Brande Kommune. Arealerne ses af bilag 1.

---

<sup>10</sup> LBK nr. 894 af 15. juli 2014 om randzoner.

- Aftalearealer ejet og drevet af Morten Skjødt, Vejlevej 79, 8766 Nr. Snede, SVR nr. 9688253, i alt 36,32 ha beliggende i Ikast-Brande Kommune. Arealerne ses af bilag 1.

Samlet set betyder ovenstående, at denne miljøgodkendelse omfatter en vurdering af nye ejede udbringningsarealer samt aftalearealer beliggende i Hedensted Kommune.

Alle aftalearealer i Ikast-Brande Kommune vurderes og godkendes i § 16-godkendelser af Ikast-Brande Kommune.

#### **4.3 Egenkontrol**

I forbindelse med tillæg til miljøgodkendelsen er der ikke ændringer der medfører ændrede vilkår til egenkontrol.

#### Vurdering

Vilkår til egenkontrol stillet i miljøgodkendelsen meddelt d. 7. september 2010 samt de supplerende vilkår fastsat af NMKN d. 5. september 2012, fortsætter uændret. Det er Hedensted Kommunes vurdering, at vilkårene er tilstrækkelige til at sikre tilstrækkelig dokumentation for påvirkning af omgivelserne.

#### **4.4 Samlet vurdering**

Hedensted Kommune har vurderet, at ændring i udbringningsarealerne i forbindelse med ejerskifte kan ske ved overholdelse af de stillede vilkår, samt ved godkendelse af alle aftalearealer i Ikast-Brande kommune efter Husdyrgodkendelseslovens § 16.

### **5. FORMALIA**

#### **5.1 Lov m.m.**

Husdyrbruget er omfattet af Lov om miljøgodkendelse m.v. af husdyrbrug. Følgende bekendtgørelser, regulativer og forskrifter er relevante for husdyrbruget.

- Husdyrgodkendelsesloven: Lovbekendtgørelse nr. 868 af 3. juli 2015 om miljøgodkendelse m.v. af husdyrbrug
- Miljøbeskyttelsesloven: lov om miljøbeskyttelse, lov nr. 879 af 26. juni 2010
- Husdyrgødningsbekendtgørelsen: Bekendtgørelse om erhvervsmæssigt dyrehold, husdyrgødning, ensilage m.v., bekendtgørelse nr. 594 af 4. maj 2015.
- Hedensted Kommunes regulativ for erhvervsaffald
- Bekendtgørelse nr. 151 af 18. februar 2014, Bekendtgørelse om bekæmpelsesmidler
- Bekendtgørelse nr. 1598 af 18. december 2014 om påfyldning og vask m.v. af sprøjter til udbringning af plantebeskyttelsesmidler
- Kommuneplan 2013 for Hedensted Kommune

## 5.2 Klagevejledning

Afgørelsen vil blive offentlig bekendtgjort på Hedensted Kommunes hjemmeside den 19. november 2015.

Klagefristen udløber fire uger efter afgørelsen er offentligt bekendtgjort. Klagen skal således være indsendt til Natur- & Miljøklagenævnets klageportal, og klager skal have godkendt og betalt gebyr/bestilt en faktura i Klageportalen, senest den 17. december 2015.

Godkendelsen kan påklages til Natur – og Miljøklagenævnet af ansøgeren, klageberettigede myndigheder og organisationer samt enhver, der har en væsentlig, individuel interesse i sagens udfald, jf. Husdyrgodkendelseslovens § 84 - 87.

Borgere, virksomheder og organisationer, som ønsker at klage over en afgørelse, skal anvende Klageportalen. Klageportalen tilgås via [www.borger.dk](http://www.borger.dk) eller [www.virk.dk](http://www.virk.dk). Der er direkte link til disse steder via forsiden af nævnets hjemmeside [www.nmkn.dk](http://www.nmkn.dk).

Du skal logge på [www.borger.dk](http://www.borger.dk) eller [www.virk.dk](http://www.virk.dk) med NEM-ID. Klagen sendes gennem Klageportalen til den myndighed, der har truffet afgørelsen. En klage er indgivet, når den er tilgængelig for myndigheden på klageportalen.

Natur- & Miljøklagenævnet skal som udgangspunkt afvise en klage, der kommer uden om Klageportalen, hvis der ikke er særlige grunde til det. Hvis du ønsker at blive fritaget for at bruge Klageportalen, skal du sende en begrundet anmodning til den myndighed, der har truffet afgørelse i sagen. Myndigheden videresender herefter anmodningen til Natur- & Miljøklagenævnet, som træffer afgørelse om, hvorvidt din anmodning kan imødekommes.

På [www.nmkn.dk](http://www.nmkn.dk) kan klager finde information om, hvordan man klager via Klageportalen, bl.a. korte videovejledninger, "spørgsmål og svar" samt telefonnummer og e-mailadresse til supportfunktionen i Natur- og Miljøklagenævnet.

Det er en betingelse for Natur- og Miljøklagenævnets behandling af en klage, at der indbetales et gebyr til Natur- og Miljøklagenævnet. Klagegebyret er fastsat til 500 kr. Gebyret betales med betalingskort via Klageportalen. Vejledning om gebyrordningen kan findes på Natur- og Miljøklagenævnets hjemmeside.

Søgsmål kan anlægges for domstolene i henhold til § 90 i Husdyrgodkendelsesloven. Fristen er 6 måneder fra afgørelsen er meddelt.

En klage over afgørelsen har opsættende virkning på retten til at udnytte godkendelsen, medmindre Natur- og Miljøklagenævnet bestemmer andet (jf. § 81 i Husdyrgodkendelsesloven). Udnyttelse af afgørelsen kan dog kun ske under opfyldelse af vilkårene, som er fastsat i dette tillæg til miljøgodkendelsen. Det skal dog bemærkes, at udnyttelse godkendelsen sker på eget ansvar, og ikke inddrænker klagemyndighedens ret til at ændre eller ophæve afgørelsen.

## 5.3 Udnyttelse af godkendelsen

Miljøgodkendelsen meddelt d. 7. september 2010 er af Hedensted Kommune vurderet som fuldt udnyttet.

Nærværende tillæg til miljøgodkendelsen træder i kraft den 19. november

2015. Tillægget til miljøgodkendelsen vedrører alene arealer til udbringning af husdyrgødning fra den godkendte produktion.

Hedensted Kommune skal tage godkendelsen op til revurdering, når der er forløbet 8 år efter godkendelse jf. Husdyrgodkendelseslovens § 41 stk. 3 og derefter mindst hvert tiende år. Det er derfor planlagt at igangsætte den første revurdering i 2018.

#### **5.4 Andet**

Dyreenheder er beregnet efter omregningsfaktorer i bilag 1 afsnit H i Bekendtgørelse nr. 594 af 4. maj 2015: Bekendtgørelse om erhvervsmæssigt dyrehold, husdyrgødning, ensilage m.v. Denne miljøgodkendelse er meddelt som følge af udskiftning i arealer og med et uændret husdyrhold i forhold til miljøgodkendelsen meddelt d. 7. september 2010. Miljøgodkendelsen gælder derfor i forhold til det ansøgte antal dyr i givent vægtinterval, uagtet at der senere måtte ske ændringer i beregning af antal dyreenheder. Kommunen skal gøre opmærksom på, at det er antallet af producerede dyr samt dyr på stald, som danner grundlaget for produktionstilladelsen.

#### Kopimodtagere:

LMO, Konsulent Børge O. Nielsen

#### Øvrige:

Sundhedsstyrelsen, Embedslægeinstitutionen NORD, senord@sst.dk

Danmarks Fiskeriforening: mail@dkfisk.dk

Ferskvandsfiskeriforeningen for Danmark: nb@ferskvandsfiskeriforeningen.dk

Danmarks Naturfredningsforening: dnhedensted-sager@dn.dk

Det Økologiske Råd: husdyr@ecocouncil.dk

Dansk Ornitologisk Forening: natur@dof.dk

Danmarks Sportsfiskerforbund: post@sportsfiskerforbundet.dk

Naboer er informeret om miljøgodkendelsen.

Ejere af gylleaftalearealer – modtaget udkastet i partshøring – ingen ændring:

Ernst Vejby Kristensen, Enighedsvej 5, 8765 Klovborg

Ove Kristensen, Horsensvej 64, 8766 Nørre Snede

Bruno Arildskov, Mattrup Ladegårdvej 14, 8766 Nørre Snede

Morten Skjødt, Vejlevej 76, 8766 Nørre Snede

Allan og Ellen Susanne Loumann Lissau, Vejlevej 74, 8766 Nørre Snede

Preben Bjerre, Myllerupvej 2, 7160 Tørring

## **BILAG 1. OVERSIGT OVER UDBRINGNINGSAREALER**

I miljøgodkendelsen indgår i alt 105,92 ha ejede udbringningsarealer. Af disse hører 63,14 ha til Hammervej 18 og 42,78 ha hører til Hammervej 22, Begge ejendomme ejes af I/S Lille Nygård.

<b>Ejet af</b>	<b>marker</b>	<b>ha</b>	<b>bemærkninger</b>
Hammervej 18	61-0	12,50	
Hammervej 18	62-0	17,91	
Hammervej 22	63-0	5,88	
Hammervej 22	64-0	19,20	
Hammervej 18	66-0	8,74	Afvander til Ringkøbing Fjord
Hammervej 22	67-0	7,33	
Hammervej 22	67-1	3,14	
Hammervej 18	69-0	13,09	
Hammervej 18	70-0	10,90	
Hammervej 22	71-0	7,23	Afvander til Ringkøbing Fjord
Sum		105,91	

Derudover er der angivet 135,9 ha som aftale arealer til afsætning af 97 DE.

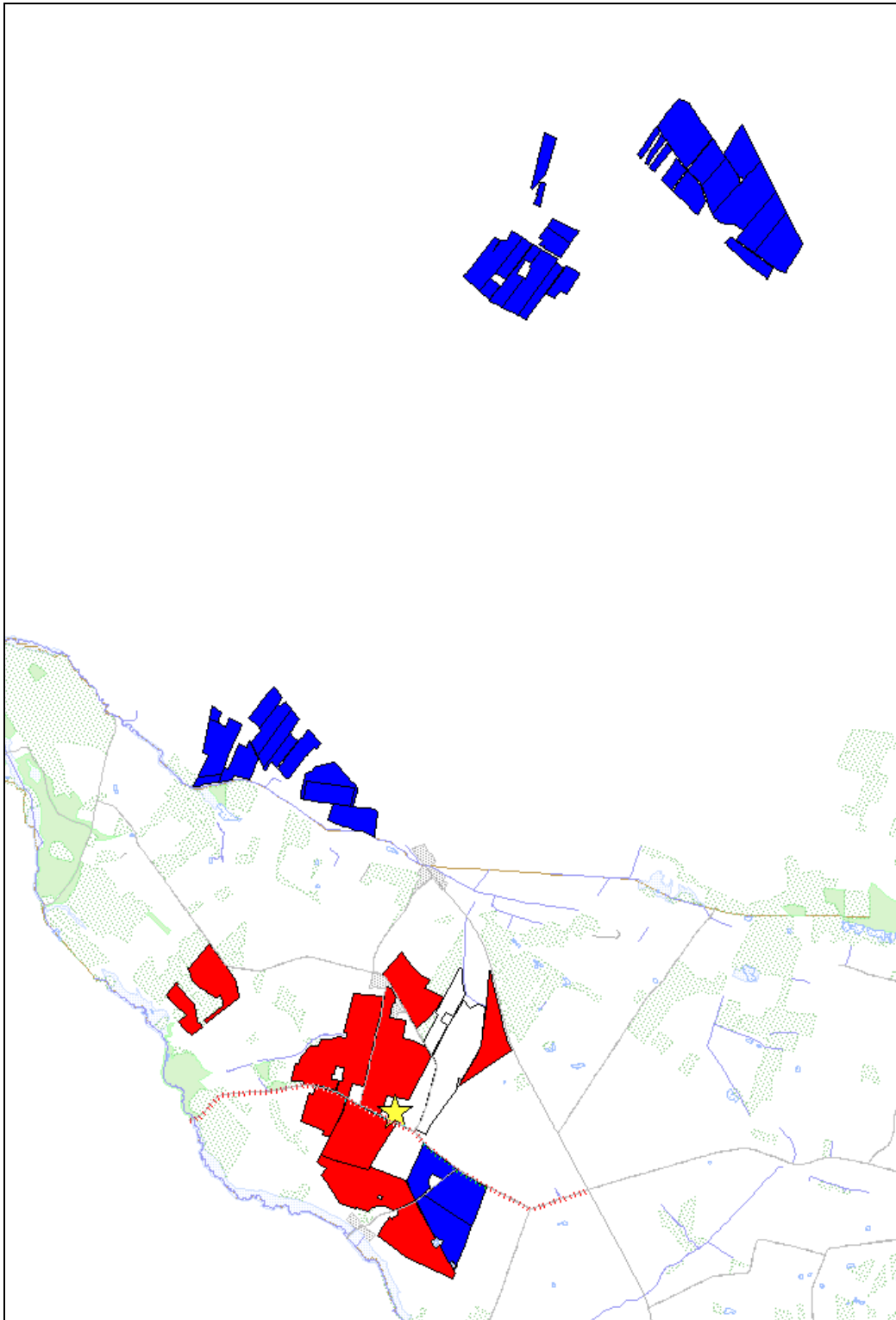
<b>Ejet af</b>	<b>marker</b>	<b>ha</b>	<b>Vurderet af</b>
Ernst Vejby Kristensen, Enighedsvej 5, 8765 Klovborg  51,36 ha	102-0	3,22	Ikast-Brande Kommune*
	103-0	1,55	
	104-0	0,86	
	105-0	0,74	
	106-0	0,81	
	107-0	8,63	
	108-0	3,47	
	109-0	4,66	
	111-0	8,67	
	112-0	5,41	
	113-0	4,5	
	115-0	6,31	
117-0	2,53		
Ove Kristensen, Horsensvej 64, 8766 Nørre Snede  28,11 ha inkl. 2,88 ha ejet af Bruno Arildskov (se herunder)	201-0	2,15	Ikast-Brande Kommune*
	202-0	2,55	
	203-0	5,02	
	204-0	2,49	
	205-0	2,28	
	206-0	5,5	
	208-0	0,93	
	209-0	1,52	
	209-1	2,06	
211-0	0,73		
Bruno Arildskov, Matstrup Ladegårdvej 14 8766 Nørre Snede	212-0	2,31	Ikast-Brande Kommune*
	213-0	0,57	

<b>Ejet af</b>	<b>marker</b>	<b>ha</b>	<b>Vurderet af</b>
Morten Skjødt, Vejlevej 76, 8766 Nørre Snede  36,32 ha inkl. 11,06 ha ejet af Allan og Ellen Susanne Loumann Lis- sau (se herunder)	301-0	2,40	Ikast-Brande Kommune*
	303-0	3,10	
	304-0	3,07	
	305-0	1,59	
	306-0	3,28	
	308-0	3,85	
	309-0	3,62	
	310-0	4,35	
Allan og Ellen Susanne Loumann Lis- sau, Vejlevej 74, 8766 Nørre Snede	316-0	3,55	Ikast-Brande Kommune*
	316-1	6,11	
	316-2	0,88	
	316-3	0,52	
Preben Bjerre, Myllerupvej 2, 7160 Tørring	401-0	5,22	Hedensted Kom- mune*
	403-0	7,68	
	405-0	7,13	
sum		135,82	

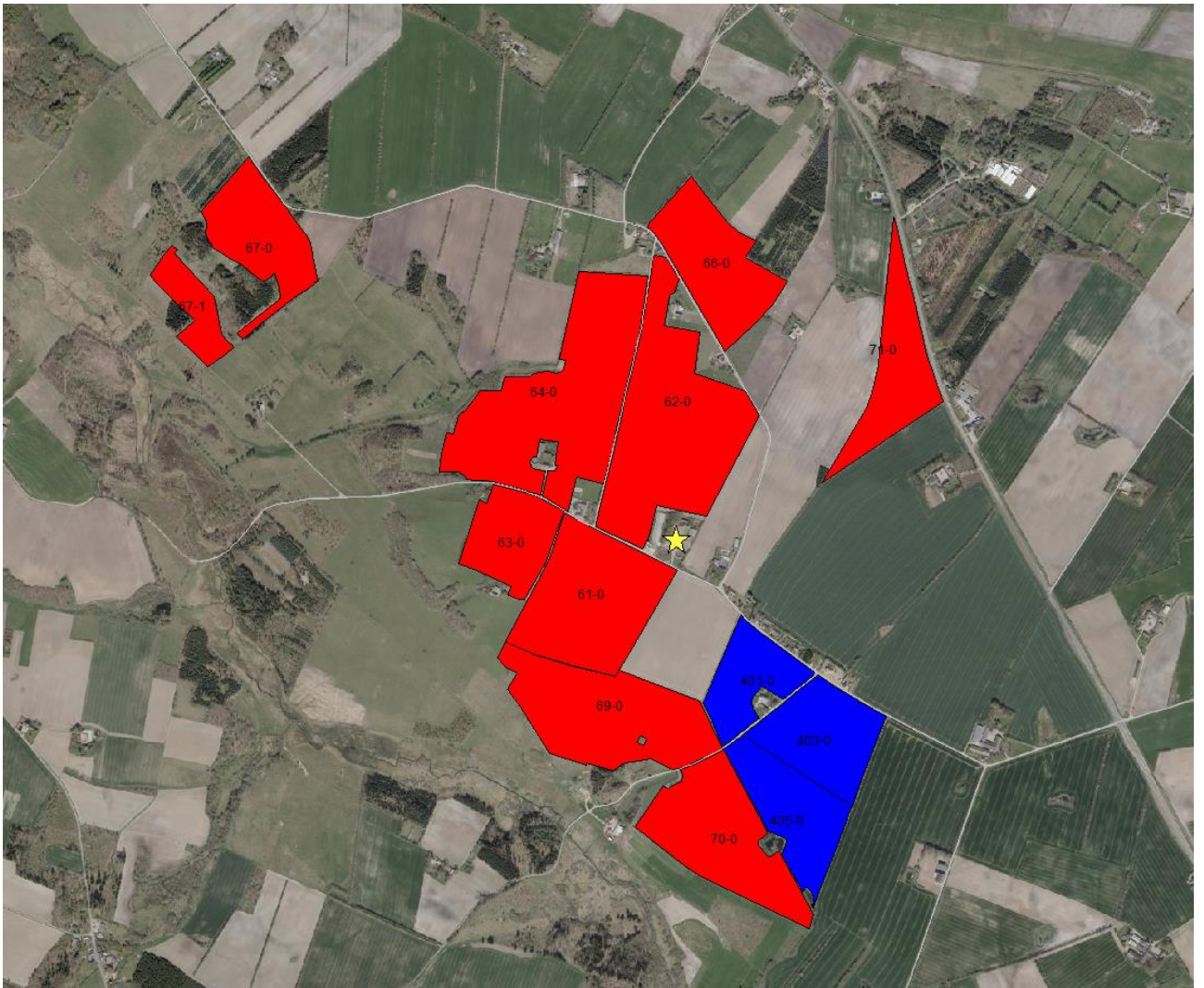
\* Ikast-Brande Kommune har vurderet at udbringning af husdyrgødning på disse arealer kræver en godkendelse efter Husdyrgodkendelseslovens § 16.



Placering af ejede/forpagtede arealer, samt aftalearealer.  
Røde marker er ejede/forpagtet arealer, blå marker er gylleaftale arealer.  
Den gule stjerne markerer anlægget.



copyright Hedensted Kommune



copyright Hedensted Kommune







Gylleaftalearealer til bedriften  
I/S LI. Nygård  
Arealer beliggende i Ikast-Brande  
Kommune



Målforshold: 1:22000

70154000 - www.lmo.dk  
Viborg, Søften  
Horsens, Samsø og Års

Bemærkning:

Dato	Init. bon
21.11.2014	Copyright Cowi

## **BILAG 2. VURDERING AF AREALER I IKAST-BRANDE KOMMUNE**

### **Hedensted Kommune**

Att.: Annette Pihl Pedersen, annette.p.pedersen@hedensted.dk



**Ikast-Brande  
Kommune**

**22. september 2015**

### **Udtalelse vedrørende udbringning af husdyrgødning fra Hammervej 18, 7460 Tørring, på arealer i Ikast-Brande Kommune**

Ikast-Brande Kommune er i forbindelse med nye aftalearealer for I/S LI. Nygård, knyttet til Hammervej 18, 7461 Tørring, blevet hørt af Hedensted Kommune angående arealer beliggende i Ikast-Brande Kommune. Udtalelsen laves med henvisning til § 46 i *Husdyrgodkendelsesbekendtgørelsen*<sup>1</sup>.

#### **Konklusion**

Der gælder for en stor del af aftalearealerne, beliggende i Ikast-Brande Kommune, at:

- de er beliggende i oplandet til Ringkøbing Fjord, hvor der er stigende dyretryk
- de er beliggende i et nitratfølsomt indvindingsområde.

På baggrund af ovenstående vurderer Ikast-Brande Kommune, at aftalearealerne, beliggende i Ikast-Brande Kommune, formentligt skal godkendes efter *Husdyrgodkendelseslovens*<sup>2</sup> § 16, inden der kan udbringes husdyrgødning fra Hammervej 18, 7460 Tørring, på de pågældende aftalearealer.

Der skal derfor indsendes særskilte ansøgninger om udbringning af husdyrgødning på de pågældende arealer.

Med venlig hilsen

Lis Paakjær  
miljømedarbejder

#### **Vedlagt**

Kortbilag A - Aftalearealernes beliggenhed, Ikast-Brande Kommune

<sup>1</sup> Bekendtgørelse nr. 1283 af 8. december 2014 om tilladelse og godkendelse m.v. af husdyrbrug.

<sup>2</sup> Lovbekendtgørelse nr. 868 af 3. juli 2015 af lov om miljøgodkendelse m.v. af husdyrbrug.

Bygge- og Miljøafdeling  
Centerparken 1  
7330 Brande  
Tlf.: 9960 4000  
Fax: 9960 3259  
E-mail:  
lipaa@ikast-brande.dk

Sagsbehandler:  
Lis Paakjær  
Direkte telefon:  
9960 3376  
Sags ID:  
2014/39420

[www.ikast-brande.dk](http://www.ikast-brande.dk)

## **BILAG 3. SAMLET OVERSIGT OVER BEDRIFTENS VILKÅR**

Tidligere vilkår i kursiv og grå skrift

### **3.1 Generelle forhold**

1. Godkendelsen omfatter en årsproduktion af 9000 slagtesvin (30-105 kg), svarende til 226,27 DE<sup>11</sup>. på 2020 stipladser. *(tilpasset ny beregning af DE)*
  - a. Inden for dette produktionsinterval tillades afvigelser i den gennemsnitlige indgangsvægt på 28-32 kg og udgangsvægt indenfor 103-108 kg, så længe det maksimale antal DE ikke overskrides.
2. Et eksemplar af godkendelsen skal til enhver tid være tilgængelig på husdyrbruget. Eventuelt driftspersonale, herunder maskinstation m.v., skal være orienterede om de relevante dele af godkendelsen.
3. Ejendommen, herunder stalde, bygninger m.v., og dens omgivelser skal renholdes således, at der ikke forekommer væsentlige gener udenfor ejendommens skel i form af røg, støv, ilde lugt eller uhygiejniske forhold, som ifølge Kommunens vurdering kan karakteriseres som væsentlige.
4. Ændringer i ejerforhold (eller hvem der er ansvarlig for driften) skal meddeles til Hedensted Kommune.

### **3.2 Anlæg**

#### **3.2.1 Gødningsproduktion og -håndtering**

8. Pumpning, omrøring og flytning af gylle skal så vidt muligt foregå på hverdage.
9. Der skal anvendes gyllevogne med påmonteret pumpe og returløb således at spild af flydende husdyrgødning undgås. Alternativt skal påfyldning foregå på en plads med afløb til opsamlingsbeholder for flydende husdyrgødning. Pladsen skal rengøres umiddelbart efter, at en periode med daglig påfyldning er afsluttet.
10. Udbringning af husdyrgødning skal ske efter godt landmandskab, og der skal, så vidt det er muligt, tages hensyn til vind- og vejrforhold.

#### **3.2.2 Ammoniakreducerende tiltag**

11. *Korrektionsfaktor for kvælstof:*
  - a. *Der skal anvendes type 2 korrektionsfaktor for kvælstofindholdet i foder til slagtesvin beregnet efter Plantedirektoratets vejledning om gødskning og harmoniregler 2005/2006. Se afsnit 4.2.4.*
  - b. *Korrektionsfaktoren må maksimalt være 0,92*

---

<sup>11</sup> Beregnet efter bilag 1 afsnit H i Bekendtgørelse nr. 594 af 24/07/2015 om erhvervsmæssigt dyrehold, husdyrgødning, ensilage m.v.

c. Ved korrektionen skal anvendes svineproduktionens faktiske tal for råproteinindhold i foder, foderforbrug pr. produceret svin, indgangsvægt og afgangsvægt for slagtesvinene. Korrektionsfaktoren skal indgå i gødningsregnskabet.

Vilkåret er ændret af Natur- og Miljøklagenævnet til:

Den totale mængde N ab dyr pr år beregnet som kg N ab dyr pr. slagtesvin x det årlige antal producerede slagtesvin skal være mindre end 23.868 kg N pr. år.

Kg N ab dyr pr. slagtesvin beregnes ud fra følgende ligning:

$$\text{Kg N ab dyr pr slagtesvin} = (((\text{afgangsvægt} - \text{indgangsvægt}) \times \text{FEsv pr. kg tilvækst} \times \text{gram råprotein pr FEsv}/6250) - ((\text{afgangsvægt} - \text{indgangsvægt}) \times 0,0296 \text{ kg N pr kg tilvækst}))$$

Ovenstående er beregnet ud fra forudsætningerne i nedenstående tabel. De enkelte forudsætninger er ikke bindende, men vilkårs ligningen skal samlet set overholdes.

Faktor	Værdi
Antal slagtesvin	9.000
Indgangsvægt, kg	30
Afgangsvægt, kg	105
FEsv pr kg tilvækst	2,8
Gram råprotein pr FEsv, g	145,0
Kg N ab dyr pr slagtesvin	2,65

Egenkontrol

Der skal føres logbog eller en produktionskontrol, hvor følgende skal fremgå:

- Antal producerede dyr
- Gennemsnitlige vægtintervaller (indgangs- og afgangsvægt/slagtevægt)
- Foderforbrug pr kg tilvækst

Det gennemsnitlige indhold af råprotein pr FEsv i foderblandingerne.

N ab dyr skal på baggrund af logbogens eller produktionskontrollens oplysninger beregnes for en sammenhængende periode på minimum 12 måneder i periode 15. september til 15. februar, svarende til den periode, der gælder for beregning af type 2 korrektionsfaktoren i gødningsregnskabet.

Der skal udarbejdes en blandeforskrift for foder mindst hver tredje måned, såfremt der anvendes hjemmeblandet foder.

Logbogen/produktionskontrollen, indlægssedler for hver tredje måned samt eventuelle blandeforskrifter, skal opbevares på husdyrbruget i mindst 5 år og forevises på tilsynsmyndighedens forlangende.

### 3.2.3 Vand og spildevand

12. Der skal etableres opsamling af spildevand fra betonplads foran stald og foderlade.

### 3.2.4 Skadedyr og støj

13. Der skal foretages effektiv fluebekæmpelse i overensstemmelse med de af Skadedyrlaboratoriet foreskrevne retningslinier for fluebekæmpelse<sup>12</sup>.

<sup>12</sup> Vejledningen kan hentes på [www.dpil.dk](http://www.dpil.dk), se vejledninger

14. Husdyrbrugets støjbelastning, målt udendørs som det ækvivalente, konstante, korrigerede støjniveau i dB(A), målt ved nærmeste nabobeboelse må ikke overstige følgende grænseværdier:

Dagperiode	Tidsrum, kl.	Støjniveau
<b>Man- fredag</b>	07.00 - 18.00	55 dB(A)
<b>Lørdag</b>	07.00 - 14.00	55 dB(A)
<b>Lørdag</b>	14.00 - 18.00	45 dB(A)
<b>Søn- og helligdage</b>	07.00 - 18.00	45 dB(A)
<b>Aftenperiode</b>		
<b>Alle dage</b>	18.00 - 22.00	45 dB(A)
<b>Natperiode</b>		
<b>Alle dage</b>	22.00 - 07.00	40 dB(A)

Støjens spidsværdier må ikke overstige 55 dB(A) om natten. Støjgennemsnit skal regnes ifølge vejledningen<sup>13</sup>.

Normal kørsel med traktor og landbrugsmaskiner i dagtimerne er ikke omfattet af støjgrænserne.

### 3.2.5 Affald og kemikalier

15. Der må ikke foretages afbrænding af affald på.
16. Færligt affald skal, indtil det indsamles, til enhver tid opbevares miljømæssigt forsvarligt, således at der ikke opstår fare for forurening af jord og grundvand. Det vil sige forsvarlig emballeret, under tag, på fast, tæt bund uden mulighed for spild til kloak, jord, vandløb eller grundvand, jf. Hedensted Kommunes Erhvervsaffaldsregulativ<sup>14</sup>.
17. Der må maksimalt opbevares 250 l spildolie. I nærheden af olie- og kemikalieaffald skal der altid være sugemateriale til opsamling af evt. spild.

### 3.2.6 Driftsforstyrrelser og uheld

18. Der skal foreligge beredskabsplan for husdyrbruget, så spild og andet ukontrolleret udslip af gylle og andre forurenende stoffer forebygges og sådan at skadernes omfang, hvis der alligevel sker uheld, begrænses.
- Planen skal til enhver tid være ajourført og være tilgængelig på husdyrbruget. eventuelt driftspersonale skal være orienterede om beredskabsplanen.
  - Planen skal indsendes til tilsynsmyndigheden senest 3 måneder efter denne miljøgodkendelse er givet.

## **3.3 Arealer**

### 3.3.1 Drift af arealer

19. *Udbringning af husdyrgødning må alene ske på de 146,4 ha ejede og forpantede arealer, samt de 95,9 ha aftalearealer som er angivet på kortet i bilag 3.*

Vilkåret er med denne godkendelse ændret til:

---

<sup>13</sup> Vejledning fra Miljøstyrelsen, Ekstern støj fra virksomheder, 5/1984.

<sup>14</sup> Regulativ for erhvervsaffald kan ses på [www.motas.dk](http://www.motas.dk)

Udbringning af husdyrgødning må alene ske på de 105,9 ha ejede og forpagtede arealer, samt de 135,8 ha aftalearealer som er angivet på kortet i bilag 1.

20. *Godkendelsen omfatter udspreddning af husdyrgødning fra den godkendte produktion på 244,7 DE (svarende til 23752 kg N og 4186 kg P). Der må tilføres gødning fra 57,2 DE (svarende til 5573 kg N og 1124 kg P), fra Hammervej 22.*
- a. Der fjernes husdyrgødning fra 97 DE (9408 kg N og 1660 kg P), som udbringes på aftalearealerne.*
  - b. I alt udbringes husdyrgødning fra 204,9 DE (svarende til 19894 kg N og 3650 kg P) på de ejede og forpagtede arealer.*
  - c. Såfremt der modtages spildevandsslam og lign. erstattes fraktionens fosforindhold med en mængde tilført P i husdyrgødning i forholdet 1:1 pr. total P.*

Vilkåret er med denne godkendelse ændret til:

Godkendelsen omfatter udbringning af husdyrgødning fra den godkendte produktion på 226,27 DE (svarende til 22651 kg N og 4226 kg P). Der må tilføres gødning fra 57,2 DE (svarende til 5573 kg N og 1124 kg P), fra Hammervej 22.

- Der fjernes husdyrgødning fra 135 DE (13442 kg N og 2506 kg P), som udbringes på aftalearealerne.
- I alt udbringes husdyrgødning fra 148,46 DE (svarende til 14781 kg N og 2844 kg P) på de ejede og forpagtede arealer.
- Såfremt der modtages spildevandsslam og lign. erstattes fraktionens fosforindhold med en mængde tilført P i husdyrgødning i forholdet 1:1 pr. total P.

- 20a. Natur- og Miljøklagenævnet har tilføjet dette vilkår:

På egne og forpagtede arealer skal der hvert år etableres 0,1% efterafgrøder ud over de enhver tid gældende lovpligtige efterafgrøder. De ekstra 0,1% efterafgrøder skal følge de samme regler som er gældende for lovpligtige efterafgrøder.

21. *Følgende aftalearealer skal godkendes efter § 16 i husdyrgodkendelsesloven: Ansøgningen skal indsendes senest 1 måned efter denne godkendelse er meddelt.*
- a. Aftalearealer ejet og drevet af Preben Bjerre, Mylleupvej 2, 7160 Tørring. Mark 101-0 og 102-0, i alt 20,1 ha*
  - b. Aftalearealer ejet og drevet af Niels G. Laursen, Tinnetvej 62, 7173 Vonge. Mark 301-0, 302-0, 303-0 og 304-0, i alt 19,7 ha (arealer beliggende i Vejle kommune).*

Vilkåret er med denne godkendelse ændret til:

Følgende aftalearealer skal godkendes efter § 16 i Husdyrgodkendelsesloven: Ansøgningen skal indsendes senest 3 måneder efter denne godkendelse er meddelt.



- Aftalearealer ejet og drevet af Ove Kristensen, Matstrup Ladegårdsvej 2, 8766 Nr. Snede, CVR nr. 10911389, i alt 28,11 ha beliggende i Ikast-Brande Kommune. Arealerne ses af bilag 1.
- Aftalearealer ejet og drevet af Ernst Kristensen, Enighedsvej 5, 8765 Klovborg, CVR nr. 34569711, i alt 51,36 ha beliggende i Ikast-Brande Kommune. Arealerne ses af bilag 1.
- Aftalearealer ejet og drevet af Morten Skjødt, Vejlevej 79, 8766 Nr. Snede, SVR nr. 9688253, i alt 36,32 ha beliggende i Ikast-Brande Kommune. Arealerne ses af bilag 1.

### 3.3.2 Hensyn til overfladevand, international naturområde og bilag IV-arter

#### 22. Der stilles vilkår om bræmmer på følgende marker

Tekst i *kursiv* er vilkåret videreført fra miljøgodkendelsen fra 7. september 2010 opdateret med nuværende marknr. Mark 67-1 er nyt delvilkår. Samlet ses bræmmerne i bilag 6.

- Mark 64-0(4-0). Se figur 2 for placering:
  - 20 meter brede bræmmer på i alt 290 meter.
  - 10 meter bred bræmme på langs 80 meter (skov)
  - En jordvold, ½ m høj, 3 m bred og 10 meter lang
- Mark 70-0 (22-0). Se figur 3 for bræmmernes placering:
  - 20 meter brede bræmmer på i alt 60 meter.
  - 10 meter brede bræmmer på i alt 110 meter.
- Mark 67-1. Se figur 1 for bræmmernes placering:
  - 10 meter brede bræmmer på i alt 215 meter.

*Bræmmerne må ikke gødes eller sprøjtes, men der må tages slæt og bræmmerne må ompløjes hvert 5. år for at sikre omdriften.*

### 3.4 Tilsyn og kontrol

#### 23. Der skal føres egenkontrol og kunne fremvises dokumentation på tilsynsmyndighedens forlangende på følgende egenkontrolforhold:

- Opgørelse af vandforbrug, minimum hvert kvartal
- Aflæsning af energiforbrug, minimum hvert kvartal
- Logbog for antal og afgangsvægt for slagtesvin inkl. døde dyr (transportlogbog)
- Effektivitetskontrol
- Markplan, gødningsplan og gødningsregnskab
- Beredskabsplan, opdateret

#### 24. Som dokumentation for, at husdyrproduktionen ligger indenfor godkendelsens rammer, skal der, hvis tilsynsmyndigheden kræver det, indsendes kopier af relevante dele af afsluttede årsskatteregnskaber med kvitteringer. Kopier skal indsendes til tilsynsmyndigheden senest 14 dage efter, at kravet er meddelt virksomheden.

#### 25. Overholdelse af vilkår om fodertilpasninger af fosfor og råprotein skal kunne dokumenteres, hvis tilsynsmyndigheden kræver det. Dokumentation kan

være i form af effektivitets-kontrol, foderplaner, indlægssedler fra foder, beregninger fra svinekonsulent eller/og foderanalyser.

35. Husdyrbruget skal, for egen regning dokumentere, at støjvilkår overholdes, hvis tilsynsmyndigheden finder det påkrævet. Støjmålinger skal foretages på et tidspunkt, hvor husdyrbrugets aktiviteter svarer til maksimal drift, og foretages i punkter, der forinden er aftalt med kommunen. Målerapporten skal sendes til kommunen, der højst kan forlange støjmålinger udført én gang årligt. Støjmålingen skal udføres af et akkrediteret firma.

### **3.5 Landskabelige hensyn**

26. Der skal langs hele vestsiden af stalden etableres en skærmende beplantning med hjemmehørende, egnstypiske arter. Hammer-området er karakteriseret ved, at have mange gamle levende hegn bestående af syren. Beplantningen skal følge staldanlægget, dvs. at der ud for de to siloer skal vælges beplantning, der kan blive relativt høj.

### **3.6 Bedste tilgængelige teknologi/optimering**

27. Husdyrbruget skal som minimum leve op til den redegørelse for anvendelse af BAT, som er vedlagt ansøgningen, se afsnit 4.5. (i godkendelsen d. 7. september 2010)
28. Der skal anvendes type 2 korrektionsfaktor for fosforindholdet i foder til slagtesvin beregnet efter Plantedirektoratets vejledning om gødskning- og harmoniregler 2007/2008.

Korrektionsfaktoren må maksimalt være 0,82.

Ved korrektionen skal anvendes svineproduktionens faktiske tal for fosforindhold i foder, foderforbrug pr. kg. tilvækst, indgangsvægt og afgangsvægt for slagtesvinene. Korrektionen skal fremgå af gødningsregnskabet, se afsnit 4.5.3. (i godkendelsen d. 7. september 2010)

29. Der skal opsættes vandmålere til registrering af vandforbrug i stalden.

### **3.7 Driftsophør**

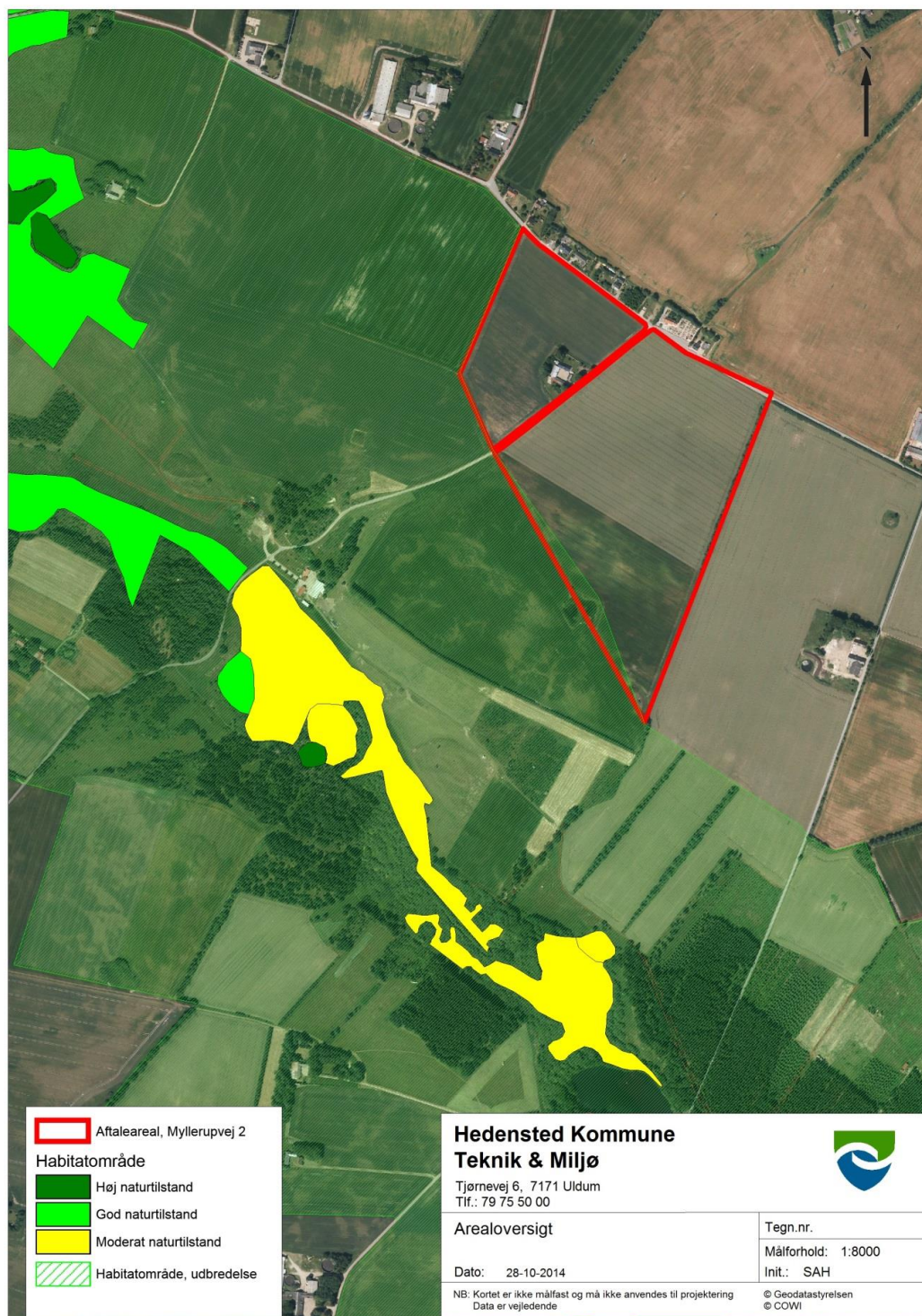
30. Ved ophør af driften skal stalde m.v. rengøres og alle oplag af husdyrgødning, foder, affald og lignende bortskaffes miljømæssigt forsvarligt.





#### **Bilag 4: OVERSIGT AFTALEAREAL OG NATURA 2000**

Oversigt over aftalearealets placering i forhold til Natura 2000 område nr. 76, samt tilstanden af de naturtyper der udgør udpegningsgrundlaget for området.



## **Bilag 5: VURDERING AF NATURPÅVIRKNING VED MARK 67-1**

### **Vurdering i forhold til Natura 2000 og bilag IV arter, matrikel nr 1f, Kovtrup By, Hammer og tilhører Hammervej 18, 7160 Tørring.**

Mark 67-1 er et nyt areal der indgår i et tillæg til en miljøgodkendelse som er meddelt d. 7. september 2010 i forbindelse med en udvidelse af husdyrholdet. I tillæget sker der ingen ændring i husdyrholdet og det er alene nye arealer der vurderes. Ændringen i arealerne sker primært fordi ejendommen har skiftet ejer i 2013. Marken ligger indenfor Natura 2000 område 76. Store Vandskel, Rørbæk Sø, Tinnet krat og Holtum Ådal øvre del, som består af Habitatområde 65.

Marken støder mod sydvest direkte op til naturtype 6230 Artsrige overdrev eller græsheder på mere eller mindre sur bund, som er en del af udpegningsgrundlaget og prioriteret naturtype for habitatområdet samt omfattet af naturbeskyttelseslovens §3 som overdrev.

Arealet har matrikel nr. 1f, Kovtrup By, Hammer og tilhører Hammervej 18, 7160 Tørring.

Det skal vurderes om udbringning af husdyrgødning i umiddelbar nærhed af det beskyttede overdrev kan påvirke Natura 2000-områder væsentligt og om det kan skade yngle- og rasteområde for dyrearter eller ødelægge plantearter på EU's habitatdirektivs bilag IV, jf. Habitatbekendtgørelsen<sup>15</sup>.

### **Udpegningsgrundlaget for Habitatområdet nr. 65 "Store Vandskel, Rørbæk Sø og Tinnet krat"**

- 1096** Bæklampret (*Lampetra planeri*)
- 1166** Stor vandsalamander (*Triturus cristatus cristatus*)
- 1318** Damflagermus (*Myotis dasycneme*)
- 1355** Odder (*Lutra lutra*)
- 1393** Blank seglmos (*Drepanocladus vernicosus*)
- 3130** Ret næringsfattige søer og vandhuller med små amfibiske planter ved bredden
- 3140** Kalkrige søer og vandhuller med kransålalger
- 3150** Næringsrige søer og vandhuller med flydeplanter eller store vandaks
- 3160** Brunvandede søer og vandhuller
- 3260** Vandløb med vandplanter
- 4010** Våde dværgbusksamfund med klokkelyng
- 4030** Tørre dværgbusksamfund (heder)
- 5130** Enekrat på heder, overdrev eller skrænter
- 6230** \* Artsrige overdrev eller græsheder på mere eller mindre sur bund
- 6410** Tidvis våde enge på mager eller kalkrig bund, ofte med blåtop
- 7140** Hængesæk og andre kærsamfund dannet flydende i vand
- 7220** \* Kilder og væld med kalkholdigt (hårdt) vand
- 7230** Rigkær
- 9110** Bøgeskove på morbund uden kristtorn
- 9130** Bøgeskove på muldbund
- 9190** Stilkegeskove og -krat på mager sur bund
- 91D0** \* Skovbevoksede tørvemoser
- 91E0** \* Elle- og askeskove ved vandløb, søer og væld

---

<sup>15</sup> Bek. nr. 408 af 01/05-07 om udpegning og administration af internationale naturbeskyttelsesområder samt beskyttelse af visse arter.



Overdrev er ifølge Harmoniserede tålegrænser, SNS 2005, en kvælstoffølsom naturtype. Det vurderes at udbringning af husdyrgødning i umiddelbar nærhed af det pågældende overdrev, vil kunne påvirke plantesamfundet lokalt på den del af lokaliteten der støder op til marken, hvorpå der udbringes husdyrgødning. Der er et skrånende terræn, som også vil kunne medføre afstrømning fra arealet og ned mod kanten af overdrevet.

Overdrevet er en prioriteret naturtype i udpegningsgrundlaget for Natura 2000 planen for området og skal søges udvidet i Natura 2000 handleplanen for området. Derfor vurderes det, at naturtypen skal beskyttes mod forringelse.

Der er ved kommunens besigtigelse af overdrevet i 2012 fundet flere karakteristiske overdrevsarter, og positivarter som Blåhat, Blåmunke, Fåre Svingel, Flipkrave, Gul Snerre, Håret Høgeurt, Læge Ærenpris, Liden Klokke, Mark Frytle og Sand Star. Til trods for de mange positivarter er den samlede naturværdi vurderet moderat til lav pga. begyndende tilgroning og manglende afgræsning.

Det vurderes, at inden for 10 meter fra marken 67-1 vil markdriften kunne forårsage en væsentlig påvirkning af Natura 2000 området og den prioriterede naturtype, 6230, Artsrige overdrev eller græsheder på mere eller mindre sur bund, som området bl.a. er udpeget for at beskytte. En 10 meter gødnings- og sprøjtefri bræmme på mark 67-1, hvor marken støder direkte op mod overdrevet, vil være med til at sikre, at der ikke sker en væsentlig påvirkning af overdrevet. Derved opfyldes habitatdirektivets formål om at sikre og genoprette en gunstig bevaringsstatus for de arter og naturtyper, som områderne er udpeget for at beskytte.

#### **Bilag IV arter**

Blandt de beskyttede arter, de såkaldte bilag-IV-arter, er følgende registreret i det 10x10 km kvadrat, som marken er beliggende indenfor: odder, grøn kølleguldsmed, markfirben, løgfrø, spidssnudet frø, stor vandsalamander og sydflagermus, damflagermus., vandflagermus, troldflagermus, pipistelflagermus og brunflagermus<sup>16</sup>. Hedensted Kommune har ikke kendskab til de pågældende arter findes på det pågældende overdrev.

Overdrevet vil dog være et naturligt levested for markfirben. Tilgroning med høje urter vil gøre lokaliteten mindre egnet som levested for markfirben, da de foretrækker sparsom bevoksning og solbeskinnede flader. Udbringning på marken op til overdrevet vurderes, at kunne påvirke overdrevet, og derfor at kunne forringe levevilkårene for markfirben, som er omfattet af EU's habitatdirektivs bilag IV.

En 10 meter gødnings- og sprøjtefri bræmme på mark 67-1, hvor marken støder direkte op mod overdrevet, vil være med til at sikre, at der ikke sker en yderligere tilgroning af overdrevet. Ydermere vil igangsætning af afgræsning på arealet fjerne noget af vegetationen og skabe bedre vilkår for markfirben.

---

<sup>16</sup> Søgaard, B., Wind, P., Elmeros, M., Bladt, J., Mikkelsen, P., Wiberg-Larsen, P., Johansson, L.S., Jørgensen, A.G., Sveegaard, S. & Teilmann, J. 2013. Overvågning af arter 2004- 2011. NOVANA. Aarhus Universitet, DCE – Nationalt Center for Miljø og Energi, 240 s. -Videnskabelig rapport fra DCE - Nationalt Center for Miljø og Energi nr. 50. <http://www.dmu.dk/Pub/SR50.pdf>

**Konklusion**

Der fastsættes en 10 meter gødnings- og sprøjtefri bræmme på mark 67-1 hvor den støder direkte op til overdrevet og der foreslås etablering af afgræsning på overdrevet.



## **Bilag 6: OVERBLIK OVER BRÆMMER STILLET SOM VILKÅR**

I dette tillæg er vilkår 22 opdateret med yderligere bræmme på mark 67-1. I dette bilag er der et samlet overblik over bræmmerne stillet som vilkår i vilkår 22

### Vilkår 22

Der stilles vilkår om bræmmer på følgende marker

Tekst i *kursiv* er vilkåret videreført fra miljøgodkendelsen fra 7. september 2010 opdateret med nuværende marknr. Mark 67-1 er nyt delvilkår. Samlet ses bræmmerne i bilag 6.

- *Mark 64-0(4-0) Se figur 2 for placering:*
  - 20 meter brede bræmmer på i alt 290 meter.*
  - 10 meter bred bræmme på langs 80 meter (skov)*
  - En jordvold, ½ m høj, 3 m bred og 10 meter lang*
- *Mark 70-0 (22-0). Se figur 3 for bræmmernes placering:*
  - 20 meter brede bræmmer på i alt 60 meter.*
  - 10 meter brede bræmmer på i alt 110 meter.*
- *Mark 67-1. Se figur 1 for bræmmernes placering:*
  - 10 meter brede bræmmer på i alt 215 meter.*

*Bræmmerne må ikke gødes eller sprøjtes, men der må tages slæt og bræmmerne må ompløjes hvert 5. år for at sikre omdriften.*

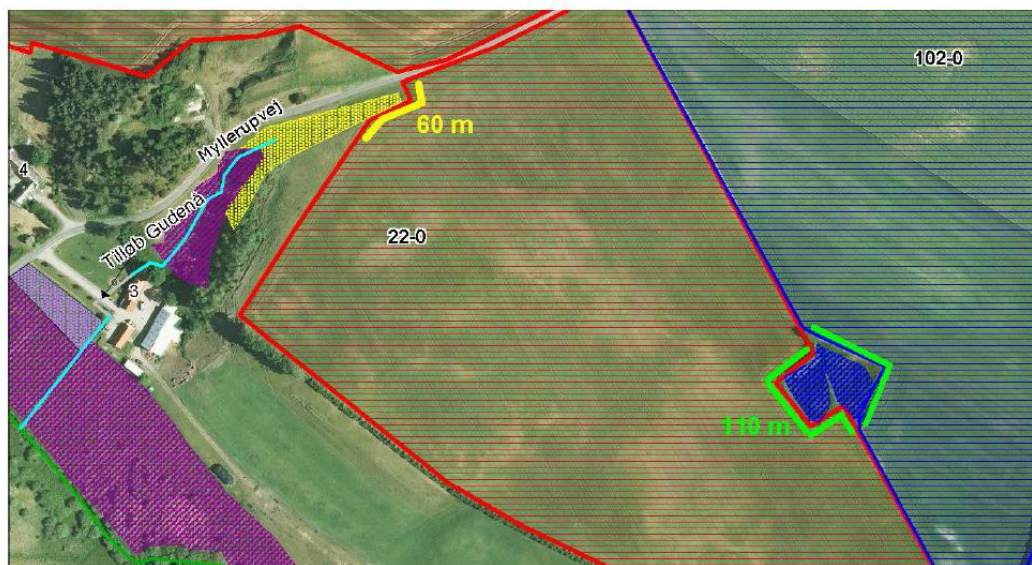
Fra Miljøgodkendelsen meddelt d. 7. september 2010 (figur 2) ses placering af bræmmer for mark 4-0 nu mark 64-0



**Figur 2.** Gul markering: Placering af 20 meter bræmmer i mark 4-0. Grøn markering 10 meter bræmme i mark 4. Den mørkeblå linje viser vandløbet. Vandløbsstrækningen i marken er, efter tilladelse fra Tørring-Uldum Kommune, rørlagt i 2004. Bræmmerne er krævet af hensyn til dels vandløbet og dels Habitatområdets udpegningsgrundlag (se afsnit 4.3.4.). Ikke målfast.

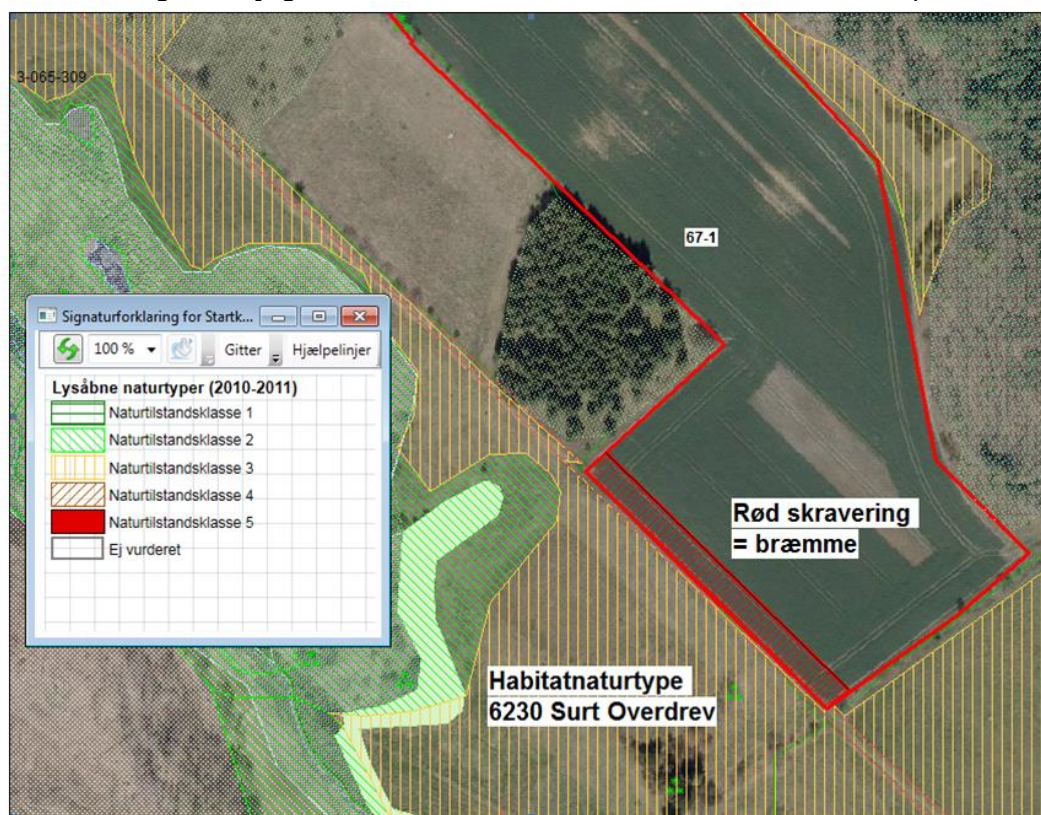


Fra Miljøgodkendelsen meddelt d. 7. september 2010 (figur 3) ses placering af bræmmer for mark 22-0 nu mark 70-0



**Figur 3.** Bræmmer i mark 22: Gul markering: 20 meter bræmme. Grøn markering: 10 meter bræmme. Den gule skravering repræsenterer registreret overdrev, mørklilla er registreret mose og lyslilla er registreret eng. Bræmmen om søen omtales i afsnit 4.3.4. under Bilag IV-arter. Ikke målfast.

I dette tillæg til miljøgodkendelsen er der stillet vilkår om bræmme på mark 67-1:



Figur 1 med angivelse af placering af bræmme på mark 67-1

copyright Hedensted

