



# Revurdering af miljøgodkendelse af fjerkræbruget på Rybjergvej 13, 9670 Løgstør

Gældende fra  
01.03.2016



VESTHIMMERLANDS  
KOMMUNE  
*- lyst til at gøre en forskel*

## Indholdsfortegnelse

|   |           |
|---|-----------|
| <b>Indholdsfortegnelse .....</b>  | <b>2</b>  |
| <b>1. Resume .....</b>  | <b>3</b>  |
| <b>2. Afgørelse .....</b>   | <b>4</b>  |
| <b>3. Påbud af vilkår .....</b>   | <b>5</b>  |
| 3.1 Generelle forhold .....   | 5         |
| 3.2 Bedste anvendelige teknik (BAT) .....                                     | 5         |
| 3.3 Driftssikkerhed .....   | 6         |
| 3.4 Tilsyn, kontrol og egenkontrol .....                                      | 6         |
| <b>4. Vurdering af fjerkræbruget .....</b>                                    | <b>7</b>  |
| 4.1 Generelle forhold .....   | 7         |
| 4.2 Bedste anvendelige teknik (BAT) .....                                     | 7         |
| 4.3 Vurdering af forurening/ammoniak .....                                    | 13        |
| 4.4 Vurdering af gener/lugt .....   | 14        |
| 4.5 Driftssikkerhed .....   | 16        |
| 4.6 Tilsyn, kontrol og egenkontrol .....                                      | 16        |
| <b>5. Øvrige oplysninger .....</b>  | <b>17</b> |
| 5.1 Retsbeskyttelse .....   | 17        |
| 5.2 Offentliggørelse .....  | 17        |
| 5.3 Tilsynsmyndighed .....  | 17        |
| 5.4 Klage og søgsmål .....  | 17        |
| 5.5 Underretning .....  | 18        |
| <b>6. Bilag .....</b>   | <b>19</b> |
| Bilag 1 Stamdata .....  | 19        |
| Bilag 2 Kort .....  | 20        |
| Bilag 3 Gældende vilkår .....   | 21        |
| Bilag 4 Ansøgning med BAT-redegørelse (ikke vedhæftet – kan rekvireres) ..... | 25        |
| Bilag 5 It-ansøgning (ikke vedhæftet – kan rekvireres) .....                  | 25        |

# 1. Resume

Fjerkræbruget på Rybjergvej 13, 9670 Løgstør er ejet af Søren Arne Brun. Fjerkræbruget har en miljøgodkendelse fra den 24-10-2007, som er meddelt efter § 33 i miljøbeskyttelsesloven<sup>1</sup>, jf. godkendelsesbekendtgørelsen<sup>2</sup> og bekendtgørelsen om ændring af godkendelsesbekendtgørelsen<sup>3</sup>.

Vesthimmerlands Kommunes har revurderet ejendommens miljøgodkendelse. Hovedformålet med revurderingen er at sikre, at fjerkræbrugets indretning og drift er baseret på tidssvarende og miljøvenlig teknik, kaldet BAT (bedste anvendelige teknik). BAT er den teknik, som mest effektivt giver et højt beskyttelsesniveau for miljøet, og som samtidig er afvejet i forhold til omkostningerne. Da der sker en løbende udvikling i BAT, skal miljøgodkendelsen jævnligt justeres. Dette er første revurdering af miljøgodkendelsen.

Søren Arne Brun har i sin ansøgning om revurdering redegjort for BAT på 5 områder:

- staldindretning
- fodring
- opbevaring, behandling og udbringning af husdyrgødning
- forbrug af vand og energi
- management, dvs. hvordan bedriften ledes og styres i forhold til miljø og natur

Vi har vurderet de fem områder, og det har medført påbud om anvendelse af BAT, for at fastholde bedriftens udledning af ammoniak fra staldene og af fosfor i husdyrgødningen. Vi har desuden meddelt påbud, der på forskellig måde nedsætter risikoen for forurening.

Derudover har vi undersøgt:

- om fjerkræbruget forurener højt prioriteret natur
- om der er grundlag for at stille krav om færre gener fra fjerkræbruget

Vi har vurderet, at ammoniak fra husdyrbruget ikke påvirker internationalt beskyttet natur (kategori 1-natur) eller højt prioriteret nationalt beskyttet natur (kategori 2-natur). Endeligt har vi vurderet, at driften medfører lugtgener i lokalområdet, men at der ikke er grundlag for at stille skærpede krav til reduktion lugt fra anlægget.

---

<sup>1</sup> Lov om miljøbeskyttelse nr. 358 af 06-06-1991 med ændringer (seneste lovbekendtgørelse nr. 1317 af 19-11-2015)

<sup>2</sup> Bekendtgørelse om godkendelse af listevirksomhed nr. 1640 af 13/12 2006.

<sup>3</sup> Bekendtgørelse om ændring af bekendtgørelse om godkendelse af listevirksomhed nr. 168 af 21/02 2007.

## 2. Afgørelse

Vesthimmerlands Kommune revurderer hermed miljøgodkendelsen af fjerkræbruget på Rybjergvej 13, 9670 Løgstør, matr. nr. 4a Hemdrup By, Skarp Salling af d. 24-10-2007. Der er tale om den første regelmæssige revurdering af fjerkræbruget. Revurderingen sker efter husdyrbrugloven<sup>4</sup> og husdyrgodkendelsesbekendtgørelsen<sup>5</sup>, og afgørelsen træffes med hjemmel i husdyrbruglovens § 39, jf. § 41. Bedriften er knyttet til CVR-nr. 13339589, og bedriftens husdyrproduktion har CHR-nr. 100108.

### Påbud

Vesthimmerlands Kommune meddeler hermed påbud om vilkårsændringer i henhold til husdyrbrugloven<sup>6</sup>. I afsnit 3 er listet de nye vilkår, der er meddelt ved påbud. De påbudte vilkår supplerer vilkårene i miljøgodkendelsen (bilag 3), der stadig er gældende.

Bedriften skal til enhver tid leve op til gældende regler i love og bekendtgørelser - også selv om disse regler måtte være skærpende i forhold til vilkårene i miljøgodkendelsen og/eller revurderingen.

### Revurdering

Ved revurderingen har vi først og fremmest sikret, at fjerkræbrugets indretning og drift fortsat er baseret på anvendelse af den "Bedste Anvendelige Teknik" (BAT). Overholdelsen af kravet om anvendelse af BAT sikrer, at forurening fra fjerkræbruget til stadighed begrænses mest muligt.

I vores vurdering af, om fjerkræbruget lever op til kravet om anvendelse af BAT, har vi anvendt Miljøstyrelsens "Vejledende emissionsgrænseværdier for slagtekyllinger"<sup>7</sup> og EU-kommissionens BAT-referencedokument (BREF) for intensiv fjerkræ- og svineproduktion<sup>8</sup>.

Vi har desuden vurderet behovet for og påbudt vilkår til fjerkræbrugets driftssikkerhed og egenkontrol.

Endeligt har vi vurderet, at forureningen ikke er større end forudsat ved godkendelsen, at der ikke er nye oplysninger om forureningens skadelige virkning, og at der ikke er uforudsete skadevirkninger fra fjerkræbruget.

Vesthimmerlands Kommune

D. 29-02-2016

Lene Louise Buur

<sup>4</sup> § 12 i lovbekendtgørelse nr. 868 af 03-07-2015 om godkendelse m.v. af husdyrbrug (husdyrbrugloven)

<sup>5</sup> § 40 i bekendtgørelse nr. 44 af 11-01-2016 om tilladelse og godkendelse m.v. af (husdyrgodkendelsesbekendtgørelsen)

<sup>6</sup> § 39, jf. § 41 i husdyrbrugloven

<sup>7</sup> Vejledende emissionsgrænseværdier opnåelige ved anvendelse af den bedste tilgængelige teknik (BAT) for slagtekyllinger

<sup>8</sup> BREF fra 2003

## 3. Påbud af vilkår

### 3.1 Generelle forhold

1. Husdyrholdet må ikke overstige 297 dyreenheder (DE)  
*Vilkåret er en opdatering af vilkår 8 i miljøgodkendelsen.*
2. Der tillades variation i antallet af producerede kyllinger, under forudsætning af, at antallet af DE regnet fra d. 1. august til 31. juli året efter ikke overstiger 297.  
*Vilkåret er en opdatering af vilkår 9 i miljøgodkendelsen.*
3. Den næste regelmæssige vurdering af fjerkræbrugets miljøgodkendelse skal foretages inden den 01-07-2023.

### 3.2 Bedste anvendelige teknik (BAT)

#### Staldindretningen og -teknologi

4. Fjerkræholdet skal være fordelt og staldindretning skal være i overensstemmelse med oversigten nedenfor:

|                            | Stald og staldtype | Stipladser (m <sup>2</sup> ) | DE    |
|----------------------------|--------------------|------------------------------|-------|
| Slagtekyllinger 35-42 dage | Hus 1, dybstrøelse | 1920                         | 148,5 |
| Slagtekyllinger 35-42 dage | Hus 2, dybstrøelse | 1920                         | 148,5 |

5. I staldene skal strøelsen (f.eks. spåner, spagnum, papir eller savsmuld) være tør over hele gulvet i hele produktionsperioden. Hvis der er problemer med at holde overfladen på strøelsen tør, skal der anvendes Stalosan eller et lignende middel til at udtørre strøelsen.
6. Staldene skal være udstyret med ikke-lækkende drikkesystemer, f.eks. i form af drikkenipler.

#### Fodring

7. Der skal anvendes fytase.
8. Der skal anvendes fasefodring, og foderets indhold af råprotein og fosfor skal justeres i minimum tre faser.
9. Fosforindholdet i fuldfoderet må i gennemsnit over en treårig periode maksimalt være 5,8 g fosfor pr. kg foder.

#### Forbrug af vand og energi

10. Vandforbruget skal registreres dagligt.
11. Drikkevandssystemet skal justeres og overvåges dagligt. Eventuelle lækager skal identificeres og repareres hurtigst muligt.



12. Staldene skal sættes i blød og rengøres med højtryksrensere eller lignende efter hver produktionscyklus.
13. Ved udskiftning af lysstofrør og pærer skal der opsættes energisparepærer og -lysstofrør, f.eks. i form af LED-lys.
14. Der skal ske varmebesparende tiltag i staldene – f.eks. ved anvendelse af en varmeveksler.
15. Bedriften skal gennemgås af energikonsulent 3-6 mdr. inden fjerkræbruget skal revurderes næste gang i 2023.

#### Management

16. Systemet "Kvalitetssikring i Kyllingeproduktionen" skal anvendes i kyllingeproduktionen.

### 3.3 Driftssikkerhed

17. Der skal udarbejdes en beredskabsplan, der viser, hvornår og hvordan der skal reageres ved uheld, der kan medføre konsekvenser for eksterne miljø. Planen skal være kendt af de ansatte, og skal holdes opdateret. Beredskabsplanen skal være tilgængelig på bedriften senest den 01-07-2016.
18. Ved ophør af drift af fjerkræbruget skal stalde og opbevaringsanlæg tømmes for oplagret husdyrgødning, affald, foder og lignende. Herefter skal stalde og opbevaringsanlæg rengøres, og der skal foretage oprydning i et sådant omfang, at forureningsfare undgås.

### 3.4 Tilsyn, kontrol og egenkontrol

19. Hvis virksomheden konstaterer, at et vilkår ikke overholdes, skal det straks indberettes til tilsynsmyndigheden (kommunen).
20. Den rapport, der udarbejdes i forbindelse med energikonsulentens gennemgang af husdyrbruget forud for næste revurdering skal forevises kommunen på forlangende.
21. Registreringer (f.eks. fra husdyrbrugets databasesystem; KIK) af vandforbrug, foder og leveringer til slagteri skal forevises kommunen på forlangende.
22. Dokumentation i form af foderanalyser og gødningsregnskab skal forevises kommunen på forlangende.
23. Når kommunen på tilsyn forlanger det, skal eventuelle afvigende værdier i gødningsregnskabet i forhold til standardværdier kunne dokumenteres ved f.eks. foderkontrol, ajourførte foderplaner, afregninger fra slagteri eller lignende.
24. Dokumentation skal opbevares i mindst 5 år. Kommunen skal ved tilsyn og kontrol have adgang til al den nævnte dokumentation.

## 4. Vurdering af fjerkræbruget

### 4.1 Generelle forhold

#### Opdatering af vilkår

Ejendommen blev i 2007 godkendt til en produktion af 230 DE slagtekyllinger. Der blev desuden godkendt en variation i kyllingernes slagtealder indenfor 35-42 dage og i antallet af slagtekyllinger indenfor de 230 DE. I 2007 svarede 230 DE til 621.000 stk. 42 dages kyllinger og til 897.000 stk. 35 dages kyllinger.

Produktionen er ikke ændret siden 2007, men der er efterfølgende sket ændringer af husdyrgødningsbekendtgørelsen<sup>9</sup> mht. beregningen af dyreenheder. Og da det er antallet af producerede dyr og ikke antal dyreenheder, der angiver den maksimale grænse for dyreholdet, er vilkåret opdateret. I dag svarer 897.000 stk. 35 dages kyllinger til 297 DE, mens 621.000 stk. 42 dages kyllinger svarer til 300 DE. Vi har fastsat produktionen til 297 DE, da en revurderingssag ikke kan rumme en produktionsforøgelse. Havde vi i stedet fastsat produktionen til 300 DE, ville den tilladte variation i slagtealderen betyde, at der kunne produceres 906.000 stk. 35 dages kyllinger, og så ville der være tale om en produktionsstigning.

#### Ikrafttræden, retsbeskyttelse og næste revurdering

De vilkår, der er meddelt i revurderingen, er gældende fra afgørelsesdatoen, med mindre andet fremgår af det enkelte vilkår. Der er ikke retsbeskyttelse på vilkårene, da de er meddelt ved påbud.

En miljøgodkendelse skal revurderes første gang efter 8 år, og herefter minimum hvert 10. år<sup>10</sup>. Vi vurderer i denne revurdering, at driften medfører væsentlige lugtgener til Hemdrup. Med baggrund heri har vi givet påbud om, at næste regelmæssige revurdering skal ske før 2026/de lovmæssigt maksimale 10 år. Vi har sat revurderingen til at ske i 2023/om 7 år, da vi vurderer, det et realistisk bud på tidshorizonten for udvikling og test af lugtreducerende teknologi til slagtekyllingebrug.

### 4.2 Bedste anvendelige teknik (BAT)

Med begrebet BAT menes den teknologi, som mest effektivt giver et højt beskyttelsesniveau for miljøet som helhed, og som stadig er afvejet i forhold til økonomiske udgifter. BAT skal således være med til at sikre, at næringsstoffudledningen, ressourceforbruget samt generne fra fjerkræbruget reduceres. Der skal anvendes BAT indenfor områderne; staldsystem, opbevaring, behandling og udbringning af husdyrgødning, foder, ressourceforbrug og management.

Fra et fjerkræbrug udledes der næringsstoffer i form af ammoniakfordampning fra stalde og gødningslagre samt fosfor- og nitratudvaskning fra husdyrgødning. Næringsstoffudledningen fra et slagtekyllingeanlæg kan reguleres ved teknologier, der omfatter staldsystem, staldteknologi, opbevaring/behandling/udbringning af husdyrgødning samt fodertiltag.

<sup>9</sup>Bekendtgørelse nr. 1318 af 26-11-2015 om erhvervsmæssigt dyrehold, husdyrgødning, ensilage m.v. (husdyrgødningsbekendtgørelsen)

<sup>10</sup> §§ 40 og 41 i husdyrgodkendelsesbekendtgørelsen

I vores vurdering af, om fjerkræbruget lever op til kravet om anvendelse af BAT, har vi anvendt Miljøstyrelsens "Vejledende emissionsgrænseværdier for slagtekyllinger"<sup>11</sup> samt EU-kommissionens BAT-referencedokument (BREF) for intensiv fjerkræ- og svineproduktion<sup>12</sup>.

### BAT-niveau for ammoniak

Fordampning af ammoniak fra et husdyrbrug udgør en mulig trussel for næringsstoffølsomme naturtyper og arter, idet der kan ske en indirekte gødningstilførsel i form af ammoniak fra staldluften til de nærliggende naturarealer.

Miljøstyrelsen har opsat vejledende emissionsgrænseværdier for eksisterende anlæg til produktion af konventionelle slagtekyllinger. Vi har vurderet fjerkræbrugets BAT-niveau for ammoniak her ud fra. Da der er tale om et eksisterende anlæg, er den vejledende emissionsgrænseværdi for fjerkræbruget beregnet til 10.674 kg NH<sub>3</sub>-N<sup>13</sup>.

Der er foretaget beregninger af bedriftens samlede fordampning af ammoniak fra stalde og lagre i Miljøstyrelsens ansøgningssystem husdyrgodkendelse.dk. Ifølge it-systemet vil ammoniakfordampningen fra slagtekyllingeproduktionen være på 5.524 kg NH<sub>3</sub>-N. BAT-niveauet for ammoniakudledningen er således umiddelbart overholdt.

### BAT-niveau for nitrat

Miljøstyrelsen har ikke opsat emissionsgrænseværdier for nitrat i husdyrgødningen, da de generelle regler regulerer udvaskningen til et niveau, der kan betragtes som BAT.

BAT for nitratudledningen er således umiddelbart overholdt, idet der fodres efter danske normer.

### BAT-niveau for fosfor

Slagtekyllingegødning indeholder relativt meget fosfor i forhold til kvælstof. Det betyder, at fosfortilførslen til udbringningsarealerne ofte vil overstige afgrødernes behov, når der udbringes slagtekyllingegødning svarende til harmonikravet for kvælstof. Dermed er der en øget risiko for en udvaskning af fosfor til vandmiljøet.

Miljøstyrelsen har derfor opsat en emissionsgrænseværdi for fosfor for slagtekyllingebud. Emissions-grænseværdien er baseret på en enkelt fosforreducerende teknik; optimering af fosforudnyttelsen hos kyllingerne. For 35 dages kyllinger betyder det, at fosforindholdet i foderet maksimalt må være på 5,8 gram fosfor pr. kg foder<sup>14</sup>. Dette er lavere end niveauet i BREF på 6,4 gram fosfor pr. kg foder.

Normen for fosfor i foderet lå i 2015 på 5,5 g pr. kg foder for 35-dages kyllinger. BAT-niveauet for fosforudledning er således umiddelbart overholdt.

<sup>11</sup> Vejledende emissionsgrænseværdier opnåelige ved anvendelse af den bedste tilgængelige teknik (BAT) for slagtekyllinger

<sup>12</sup> BREF fra 2003

<sup>13</sup> 11,9 kg NH<sub>3</sub>-N /1000 producerede slagtekyllinger \* 897 stk. 35 dages slagtekyllinger /år

<sup>14</sup> Vejledende emissionsgrænseværdier opnåelige ved anvendelse af den bedste tilgængelige teknik (BAT) for slagtekyllinger



## BAT-niveau for lugt og andre gener

Øvrige gener fra et husdyrbrug (lugt, støj, støv, lys og lignende) udgør hovedsageligt et problem i miljømæssig henseende, hvis anlægget ligger i nærheden af naboer. Miljøstyrelsen har derfor ikke udmeldt BAT-standardvilkår for gener - herunder BAT-emissions-grænseværdier for lugt. Gener skal i stedet reguleres med udgangspunkt i de lokale forhold. Der er heller ikke peget på godkendte teknologier, der kan reducere lugt i eksisterende BREF-dokumenter.

## Staldteknologi - staldindretning

Staldanlægget består af to traditionelle, lukkede, isolerede staldbygninger på ca. 2.000 m<sup>2</sup>. Staldene er ikke ændret siden de blev opført i 2000, og anlægget ændres ikke i forbindelse med revurderingen. Da denne type anlæg beskrives som BAT i BREF-dokumentet, vurderer vi, at staldene lever op til BAT.

## Staldteknologi - strøelse

Staldene har strøelse over hele gulvet. Strøelsen består af et 1 cm. tykt lag af spåner, halm, makuleret papir eller savsmuld. Da denne gulvtype beskrives som BAT i BREF-dokumentet, vurderer vi, at den lever op til BAT.

Strøelsen på gulvene har et højt indhold af urinsyre, der omdannes til ammoniak ved tilførsel af vand og ilt. Men hvis strøelsen hele tiden er tør, vil det maksimere den mængde ammoniak, der kan bindes i strøelsen, og dermed reducere ammoniakfordampningen. Og hermed også lugten fra staldene, da ammoniak er et af elementerne i staldlugten.

Vi har derfor sat vilkår om, at det skal sikres, at strøelsen på gulvene er tør gennem hele produktionsperioden. Og hvis der opstår problemer med at holde overfladen på strøelsen tør, skal der anvendes Stalosan, eller et lignende middel, til at udtørre strøelsen. Behovet for at anvende Stalosan, eller et lignende middel, vil afhænge af flere varierende og ofte ukontrollable faktorer. Vi vurderer derfor, at det ikke giver mening, at sætte vilkår til mængden af Stalosan, eller et lignende middel.

## Staldteknologi - ventilation

For at sikre en tør strøelse skal staldene ventileres. Staldene ventileres via loftsventilatorer og varmevekslere samt sikkerhedsventilation i gavlene. Der er sat vilkår om ventilation i godkendelsen.

I 2012 blev der monteret varmevekslere på staldene, for at reducere energiforbruget til opvarmning af stalden. En varmeveksler virker ved at indsugningsluften opvarmes af den luft, som forlader stalden. Der er desuden to store sidegevinster ved varmeveksleren:

1. Den er ammoniakreducerende: Når udsugningsluften køles hurtigt ned, sker der en kondensering. I denne proces bindes støv og ammoniak til vandet, som kan udbringes på marken. Dertil kommer, at varmeveksleren holder luften i stalden og dermed strøelsesmåtten tør. Og da en tør strøelse kan binde mere ammoniak end en våd, reducerer det ammoniak-fordampningen fra stalden.
2. Den er lugtreducerende: Der ikke kommer ikke lugt fra ammoniak, så snart det er bundet af vand. Dertil kommer, at luften i stalden holdes tør, og en tør stald lugter mindre end en fugtig stald.

Da teknologien er ny, har Miljøstyrelsen endnu ikke opsat værdier for ammoniak- eller lugt-reduktionen. Der er heller ikke taget højde for teknologien i beregningerne af ammoniak-fordampningen eller luften fra anlægget i beregningerne i it-systemet. Men der er ved at blive lavet

en VERA-test for varmevekslere på slagtekyllingebrug. Indtil videre er det indikeret at der er en 40 % reduktion på ammoniak og 25-50 % på lugtgener<sup>15</sup>. Vi betragter derfor anvendelsen af varmeveksleren som BAT. Teknologien er dog ikke fastholdt ved påbud, da tiltaget ikke indgår i beregningerne.

Miljøstyrelsen har udarbejdet teknologibladet "Kemisk luftrensning - slagtekyllinger"<sup>16</sup>, der viser en effekt på lugt. Resultaterne med kemisk rensning er dog meget svingende<sup>17</sup>, driftssikkerheden er endnu ikke påvist, og teknologien fører til øgede investerings- og driftsomkostninger. Vi vurderer derfor, at sikkerheden og effekten i forhold til udgifterne ikke er høj nok til, at vi kan betragte teknikken som BAT.

En anden kendt teknik til reduktion af lugtgener er udledning af den lugtende staldluft via en høj skorsten. Herved bliver lugten fortyndet, inden den når ud til naboerne. Men mængderne af ventilationsluft er relativt store og rørsystemet er meget omfattende<sup>18</sup>, så det vil være en relativt omkostningstung teknologi at indføre. Dertil kommer, at den styring, der skal regulere ventilationen i flere staldsektioner, er mere avanceret end traditionel styring af staldventilationsanlæg<sup>19</sup>. Vi vurderer derfor, at effekten i forhold til udgifterne ikke er høj nok til, at vi kan betragte teknikken som BAT.

### Staldteknologi - drikkesystem

Ifølge BREF-dokumentet er det desuden BAT, at anvende et ikke-lækkende drikkesystem til slagtekyllingerne, da det vil sikre et lavt drikkevandsspild, og en tør strøelse. Drikkesystemet kan f.eks. være i form af drikkenipler, der er placeret højt for at lette kyllingernes vandoptagelse og minimere vandspildet. Derfor er dette påbudt med vilkår.

### Fodring

Ifølge BREF-dokumentet er det BAT, at tilpasse foderet til dyrenes behov i de forskellige produktionsfaser (fasefodring), at optimere foderet på baggrund af fordøjelige/disponible næringsstoffer samt at tilsætte foderet aminosyrer, for at reducere dyrenes kvælstofudskillelse. Derudover nævnes det, at visse fodertilsetninger, herunder enzymer, kan forøge fodereffektiviteten. Tilsvarende er det BAT, at anvende fasefodring med højtfordøjelige uorganiske foderfosfater og/eller fytase, for at reducere fosforudskillelse.

På ejendommen anvendes der fytase og koncentratfoder tilsat en varierende mængde hvede, og der udføres fasefodring i op til 4 faser – i overensstemmelse med de danske fodernormer. Hveden dyrkes på egne marker. Miljøstyrelsens emissionsgrænseværdier for fosfor i foderet og Miljøstyrelsens vurdering af den mulige reduktion af råprotein i slagtekyllingefoder<sup>20</sup> er begge overholdt ved anvendelse af de danske fodernormer for 2015.

<sup>15</sup> Måling fra 2012/2013 af AgroTech/DANETV på Agro Supplys varmeveksler Clima+ 200. Undersøgelsen fandt sted på to identiske slagtekyllingestalde. Der blev udført målinger over tre hele produktionsforløb (ca. 30 dage) med følgende resultater: Ammoniakfordampningen blev reduceret med 33, 42 og 49 % fra den stald, hvor der var installeret en varmeveksler. Testresultaterne indgår i en VERA-rapport, der er under udarbejdelse.

<sup>16</sup> Miljøstyrelsens teknologiblad "Kemisk luftrensning med syre – Slagtekyllinger" vers. 1

<sup>17</sup> En dansk undersøgelse af kemisk luftrensning i en æglæggestald blev der registreret en lugtreduktion på 19,3-31,4 % målt i en vinterperiode, mens der ikke var nogen signifikant effekt i sommerperioden.

<sup>18</sup> Store luftmængder samt mange og spredte ventilationsafkast

<sup>19</sup> "Oversigt over miljøteknologier i det primære jordbrug - driftsøkonomi og miljøeffektivitet", Aarhus Universitet, Det Jordbrugsvidenskabelige Fakultet, 30. juni 2011, af Peter Kai, Tavs Nyord m.fl.

<sup>20</sup> BAT=maksimalt 203 gram råprotein for 35 dages kyllinger vs. Norm2015=200 gram råprotein for 35 dages kyllinger i teknologiblad for råprotein i slagtekyllingefoder

Vi vurderer derfor, at fodringen vil leve op til BAT mht. at reducere kyllingernes næringsstoffudskillelse. Miljøstyrelsens niveau for fosforindholdet i foder samt anvendelsen af fasefodring og fytase er derfor fastholdt med påbudt vilkår.

### Håndtering, opbevaring og udbringning af husdyrgødningen

Når staldene tømmes for kyllinger, udbringes dybstrøelsen direkte, eller den opbevares i markstak, indtil den kan køres ud. En del af dybstrøelsen afsættes til 3. mand.

Jo mere af dybstrøelsen, der udbringes direkte, desto mindre er ejendommens ammoniaktab. Dybstrøelse, der køres direkte ud, har således et ammoniaktab på 0 %, mens ammoniaktabet ved opbevaring i markstak er på 7,5 %. Det er således BAT at udbringe dybstrøelsen direkte. Søren Arne Brun ønsker imidlertid ikke at lægge sig fast på at udbringe mere dybstrøelse direkte, end normen på 15 %. Fravalget letter planlægningen af gødningen af arealerne og muliggør udbringning på de mest optimale tidspunkter i forhold til afgrøden. Vi accepterer derfor fravalget.

Den resterende dybstrøelse opbevares i en overdækket markstak. Overdækning af strøelsen reducerer ammoniaktabet og lugtgenerne<sup>21</sup>, og kapaciteten er stort set ubegrænset. Der er dermed sikret opbevaring af strøelsen, indtil yderligere behandling eller tilførsel på markerne kan udføres<sup>22</sup>. Vi vurderer derfor, at opbevaringen af husdyrgødningen lever op til BAT.

Dybstrøelsen udbringes på egne marker, hvor der produceres hvede til foder til kyllingerne og halm til opvarmning af staldene. I forbindelse med udbringning af husdyrgødning på markerne er der risiko for ammoniak-fordampning og nitratudvaskning. Ved udbringning af dybstrøelse kan ammoniakfordampningen reduceres ved at nedbringe strøelsen hurtigst muligt – og ifølge BREF-dokumentet er det BAT at nedbringe fast gødning indenfor 12 timer. I Danmark er der krav om nedbringning på sort jord indenfor 6 timer<sup>23</sup>. I BREF-dokumentet er der desuden nævnt en række teknikker, som kan reducere nitratudvaskningen i forbindelse med udbringningen. Teknikkerne er rettet mod at øge planternes udnyttelse af næringsstoffer. Disse teknikker er implementeret i gældende dansk lovgivning via husdyrgødningsbekendtgørelsen – bl.a. i form af harmonikrav samt regler for hvornår og hvordan husdyrgødningen må udbringes. Så da dybstrøelsen udbringes efter gældende regler, vurderer vi, at udbringning af husdyrgødning lever op til BAT.

### Forbrug af vand

Der findes ikke BAT-krav vedrørende forbrug af el og vand i BREF-dokumentet eller i Miljøstyrelsens retningslinjer. Og der forefindes ikke normtal for forbrug af el og vand i forskellige bedriftstyper, hvorfor det ikke er muligt påbyde vilkår om konkrete, målbare reduktioner.

I fjerkræproduktionen skal der bruges vand til dyrene (4.480 m<sup>3</sup>/år) og til rengøringsaktiviteter (ca. 576 m<sup>3</sup>/år), i alt 5056 m<sup>3</sup>/år. Staldene skal forsynes af vand fra egen vandboring.

Forbruget af vand på ejendommen søges minimeret ved at

- registrere vandforbruget dagligt
- identificere og reparere eventuelle lækager jævnligt
- sætte staldene i blød forud for/ved rengøring
- rengøre staldene med højtryksrensere

<sup>21</sup> I overensstemmelse med BREF-resumé, for svine- og fjerkrægødning.

<sup>22</sup> I overensstemmelse med BREF-resumé for svine- og fjerkrægødning.

<sup>23</sup> § 30 i husdyrgødningsbekendtgørelsen

Søren Arne Brun fremhæver desuden, at kyllingeproduktionen er sårbar overfor fugt, hvorfor han er meget opmærksom på at udbedre alle lækager hurtigst muligt. Vi betragter de vandbesparende tiltag som BAT, idet da de er i overensstemmelse med BREF og Miljøstyrelsens teknologiudredning om begrænsning af vandspild ved fjerkræproduktion<sup>24</sup>. Tiltag fastholdes med påbudt vilkår.

### Forbrug af energi

På husdyrbruget bliver der brugt el til ventilation, belysning samt foderanlæg. Energiforbruget ligger omkring 150.000 kWh. Staldene bliver opvarmet med halmfyr, og der anvendes ca. 600 bigballe halm årligt, svarende til et energiforbrug på ca. 858.000 kWh<sup>25</sup>. Halmen produceres på egne marker.

Energiforbruget på ejendommen søges minimeret ved at

- rengøre ventilationsanlæg ved hvert holdskifte
- der i 2015-2016 er blevet/bliver installeret LED-lys
- ventilation reguleres i forhold til temperatur og styres af en computer
- der er opsat varmevekslere, der kan reducere varmekonsumet (med op til 80 %)

De beskrevne energibesparende tiltag vil reducere ressourceforbruget betydeligt, og de er i overensstemmelse med BREF-dokumentet. Vi betragter derfor tiltagene som BAT. Tiltag, der ikke allerede er fastholdt med vilkår i godkendelsen, påbydes med vilkår.

Kommunen har desuden sat vilkår om, at bedriften skal gennemgås af energikonsulent 3-6 mdr. inden fjerkræbruget skal revurderes næste gang. Rapporten herfra kan bruges som grundlag for at vurdere, hvilke energibesparende tiltag der kan iværksættes, når ejendommens drift skal revurderes igen.

Vi vurderer, at der nu er sikret så mange ressourcebesparende tiltag i driften, at ejendommen på dette punkt lever op til BAT.

### Management

Godt landmandskab er en vigtig del af BAT, da en ansvarlig driftsledelse vil bidrage til en forbedret miljøpræstation. På fjerkræbruget er der følgende managementtiltag:

- medarbejdere oplæres/uddannes i pasning af fjerkræ
- der foretages daglige tilsyn og løbende rengøring af samt service og vedligehold på anlæg og inventar
- KIK (et kvalitets- og dokumentationssystem) anvendes til kvalitetssikring af produktionen
- produktionsdata, ventilatorindstillinger, staldtemperatur, lysindstillinger samt vand- og foderforbruget kontrolleres regelmæssigt
- uoverensstemmelser i driften registreres
- inventar og bygninger renoveres løbende

KIK-systemet, der anvendes til kvalitetssikring i kyllingeproduktionen, er udarbejdet og implementeret af slagtekyllingeb Branchen. Systemet indeholder bl.a. skriftlige procedurer, dataregistrering, uddannelse, løbende auditering og samarbejde mellem branchens aktører. Vi vurderer, at det er BAT, at KIK-systemet anvendes som et led i ejendommens egenkontrol.

<sup>24</sup> "Teknologiudredning, Begrænsning af vandspild ved hjælp af drikkepipler og spildbakker", Miljøstyrelsen version 1.

<sup>25</sup> Der er regnet på en gennemsnitsvægt på 550 kg/bigballe svarende til totalt 330 tons halm/år.

Vi vurderer desuden, at udarbejdelse og implementering af en beredskabsplan i driften kan betragtes som BAT-management, da en korrekt håndtering af ikke planlagte emissioner og hændelser vil reducere tab og skader.

Vi vurderer, at der er så mange managementtiltag i driften, at ejendommen på dette punkt lever op til BAT.

### 4.3 Vurdering af forurening/ammoniak

De potentielle forureningskilder på et fjerkræbrug er ammoniak, husdyrgødning, spildevand, affald samt råvarer, olie og andre hjælpepestoffer. I det følgende afsnit vurderer vi, om godkendelsens vilkår stadig er dækkende i forhold til at forebygge og begrænse forurening fra ejendommen. - Og hvis vilkårene ikke er dækkende, om det så er muligt at stramme op med påbud om nye vilkår.

#### Ammoniak

Fordampning af ammoniak fra et husdyrbrug udgør en mulig trussel for næringsstoffølsomme naturtyper og arter. Dette skyldes, at der kan ske en indirekte gødningstilførsel i form af ammoniak fra husdyrbruget til nærliggende naturarealer. Husdyrgodkendelsesbekendtgørelsen fastlægger grænser for, hvor meget ammoniak, der må tilføres international beskyttet natur/Natura 2000-områder (kategori 1-natur) og større, nationalt beskyttede, ammoniakfølsomme naturområder (kategori 2- natur) fra det godkendte husdyrbrug. Dette "totaldepositionskrav" stilles husdyrbruget også overfor, når der foretages en revurdering

Bedriftens samlede fordampning af ammoniak fra stalde og lagre er beregnet til 5524 kg N/år i husdyrgodkendelse.dk. Beregningerne bygger på de aktuelle data vedr. bedriften og de vilkår, der fremgår ovenfor og af de foregående afsnit.

#### Ammoniakpåvirkning af højt prioriteret natur

I nedenstående tabel ses de kategori 1- og kategori 2-naturområder, der ligger nærmest husdyrbruget, og som vil blive mest påvirket af driften.

| Nærmeste natur områder | Naturkategori (1-2) | Afstand fra anlægget | Retning fra anlægget | Total deposition |
|------------------------|---------------------|----------------------|----------------------|------------------|
| Hede                   | 1                   | 3.513 meter          | 319 <sup>0</sup>     | 0,0 kg N/ha/år   |
| Overdrev               | 2                   | 2.686 meter          | 350 <sup>0</sup>     | 0,0 kg N/ha/år   |

3,5 km sydvest for fjerkræbruget ligger de himmerlandske heder, der er internationalt beskyttet som habitatnatur (EU-habitatområde nr. 21). Via husdyrbrugloven er der lagt et beskyttelsesniveau for den totale depositionen af ammoniak fra anlægget til ammoniakfølsom natur i området. Niveaueu ligger mellem 0,2 og 0,7 kg N/ha/år afhængigt af øvrige husdyrbrug i nærheden. Kyllingestaldene ligger dog så langt fra hederne, at produktionen ikke vil påvirke hederne med ammoniak. Dermed er husdyrbruglovens beskyttelsesniveau for kategori 1-natur overholdt.

2,7 km sydsydvest for fjerkræbruget ligger et større sammenhængende overdrev (>2,5 ha), der er nationalt beskyttet efter § 3 i naturbeskyttelsesloven. Via husdyrbrugloven er der lagt et

beskyttelsesniveau for den totale depositionen af ammoniak fra anlægget til området på 1,0 kg N/ha/år. Kyllingestaldene ligger dog så langt fra overdrevet, at produktionen ikke vil påvirke overdrevet med ammoniak. Dermed er husdyrbruglovens beskyttelsesniveau for kategori 2-natur overholdt.

Vi konkluderer, at fjerkræbruget ikke påvirker hverken kategori 1- eller kategori 2-natur med ammoniak. Der er derfor ikke behov for at stille yderligere vilkår til reduktion af ammoniakfordampningen fra anlægget.

#### Øvrige forureningskilder

Produktionen på ejendommen er ikke øget, og driften samt anlægget er ikke ændret siden 2007. Kommunen har ikke kendskab til uforudsete skadevirkninger fra fjerkræbruget eller til nye oplysninger om forureningens skadelige virkning. Vi vurderer derfor, at forureningen fra anlægget ikke er væsentligt anderledes, end da vi miljøgodkendte fjerkræbruget i 2007, og at miljøgodkendelsens vilkår til regulering af forureningen stadig er dækkende. Der er derfor ikke behov for at stille yderligere vilkår vedrørende forurening fra anlægget.

## 4.4 Vurdering af gener/lugt

De potentielle gener fra et fjerkræbrug er lugt, støj, støv, lys, skadedyr og transport. I det følgende afsnit vurderer vi, om godkendelsens vilkår til forebyggelse og begrænsning af gener fra ejendommen stadig er dækkende. - Og hvis de ikke er dækkende, om det så er muligt at stramme op med påbud om nye vilkår.

#### Lugtgener

Kommunen er i en revurdering forpligtet til at forholde sig til lugtforholdene. Omfanget af lugt hænger tæt sammen med dyretype, antal dyr, staldindretning og vejrforhold. Vi har valgt, at vurdere lugtgenerne fra ejendommen ud fra husdyrbruglovens lugtgeneniveau. Der er derfor lavet beregninger i husdyrgodkendelse.dk. Beregningerne viser, hvor langt, der skal være til byzone, samlet bebyggelse/rekreative områder samt enkelt bolig, hvis produktionen skal overholde beskyttelsesniveauerne. De beregnede og de faktiske afstande ses i nedenstående tabel.

| Områdetype                 | By/adresse                | Afstandskrav (m) | Reel afstand fra anlæggets centrum (m) | Afstandskravet overholdt |
|----------------------------|---------------------------|------------------|--|--------------------------|
| Byzone                     | Løgstør                   | 608              | 5.600                                  | Ja                       |
| Samlet bebyggelse          | Hemdrup ved Rybjergvej 18 | 477              | 134                                    | Nej                      |
| Enkelt bolig <sup>26</sup> | Rybjergvej 18             | 190              | 134                                    | Nej                      |

Beskyttelsesniveauerne er dog ikke er gældende for den eksisterende og uændrede drift af fjerkræbruget<sup>27</sup>. Det skyldes, at fjerkræbruget er godkendt efter miljøbeskyttelsesloven, og etableringen fandt sted før husdyrbrugloven trådte i kraft<sup>28</sup>.

<sup>26</sup> Nærmeste enkeltbolig uden landbrugspligt og som ikke ejes af Rokkedahl Landbrug A/S

<sup>27</sup> Revurderingssager er som udgangspunkt ikke omfattet af §§ 9-11 eller bilag 3 og 4 i husdyrgodkendelsesbekendtgørelsen



Lugtgene-afstandskravet til byzone er overholdt med en god margin. Vi vurderer derfor, at beboerne i Løgstør ikke oplever lugtgener fra ejendommen. Lugtgene-afstandskravet til nærmeste nabobeboelse og til landsbyen Hemdrup er derimod ikke overholdt, idet gennemsnitsafstandene er kortere end de krævede lugtgenedefstande. For at vurdere lugtgenerne yderligere, er de lokale forhold gennemgået nærmere. Vurderingen er kun foretaget i forhold til Hemdrup, da beregningerne i forhold til Hemdrup er foretaget ud fra den nærmeste nabobeboelse.

- 1) Husdyrbruglovens beskyttelsesniveau er væsentligt overskredet for landsbyen Hemdrup.
- 2) Der er et andet større<sup>29</sup> husdyrbrug, der bidrager kumulativt til lugtbelastningen i Hemdrup (Svinebruget Rybjergvej 11 ligger mindre end 300 meter fra landsbyen).
- 3) Beskyttelsesniveauet er beregnet ud fra perioder med spidsbelastning og ikke som et gennemsnit i løbet af året. Så da produktionen foregår som "alt ind – alt ud" er der perioder uden/næsten uden lugt fra anlægget (når staldene er tomme og når kyllingerne er små), og perioder hvor der kan forekomme væsentlige lugtgener fra anlægget (typisk de sidste 7-14 dage i produktionscyklus).
- 4) Ejendommen ligger placeret nordøst for Hemdrup, og i forhold til den fremherskende vindretning fra vest/sydvest, er det den bedste placering (færrest lugtgener).
- 5) Der er installeret varmevekslere på staldene, og foreløbige tests viser 25-50 % lugtreduktion ved anvendelse af teknologien. I lugtberegningerne er der ikke fraregnet en effekt af varmevekslerne.
- 6) Registreringerne fra kommunens miljøtilsyn viser, at der er mange dage uden væsentlige lugtgener fra produktionen. Vi har således ikke registreret væsentlige lugtgener fra produktionen, når vi har været på tilsyn/kørt forbi ejendommen. Vi vurderer derfor, at lugtgenerne ikke er større, end hvad der kan forventes ved en produktion af denne størrelse.

Samlet set betyder det, at der kan opstå væsentlige lugtgener fra fjerkræbruget i Hemdrup i slutningen af produktionscyklus - specielt hvis der samtidig er ugunstige meteorologiske forhold i form af nordøstenvind, høj luftfugtighed (tåge) og/eller lavtryk.

Da produktionen blev miljøgodkendt, vurderede kommunen, at den ikke ville medføre væsentlige miljømæssige påvirkninger – herunder ingen væsentlige lugtgener. Vi ville/skal vurdere sagen anderledes i dag. Men kommunens ændrede holdning til hvor store lugtgener, der er acceptable, kan ikke begrunde påbud om skærpede vilkår. Påbud om skærpede vilkår kan kun begrundes i

- 1) nye oplysninger om forureningens skadelige virkning
- 2) forureningen medfører miljømæssige skadevirkninger, der ikke kunne forudses ved godkendelsens meddelelse
- 3) forureningen går ud over det, som blev lagt til grund ved godkendelsens meddelelse
- 4) væsentlige ændringer i BAT, der skaber mulighed for en betydelig nedbringelse af emissionerne, uden at det medfører uforholdsmæssigt store omkostninger
- 5) det af hensyn til driftssikkerheden i forbindelse med husdyrbrugets processer eller aktiviteter er påkrævet, at der anvendes andre teknikker.

Vi kan hermed konkludere, at de eksisterende vilkår om lugt ikke er tilstrækkelige til at sikre mod væsentlige lugtgener i Hemdrup. Men da der ikke er kommet nye oplysninger om lugt fra

---

<sup>28</sup> Produktionen blev etableret omkring 2000. Tidl. Løgstør Kommunes miljøgodkendelse af produktionen fra 2002 blev påklaget og hjemsendt til fornyet behandling. Sagen blev først behandlet igen i 2007 af Vesthimmerlands Kommune.

<sup>29</sup> >75 DE

slagtekyllinger, da lugten ikke medfører uforudsete skadevirkninger, og da der ikke er en øget lugt fra fjerkræbruget, kan vi kun forsøge at begrænse lugten vha. BAT. Men der findes pt. ikke en økonomisk proportionel teknisk løsning på problemet, og kommunens konklusion er derfor, at der ikke hjemmel til at kræve lugten reduceret til under geneniveau. Men med håb om en snarlig udvikling af lugtreducerende teknologi til slagtekyllingebrug har vi har påbudt, at fjerkræbruget skal revurderes igen om 7 år (mod de maksimale 10 år).

#### Øvrige gener

I forbindelse med kommunens tilsyn på ejendommen, er der ikke registreret væsentlige gener fra produktionen. Vi vurderer derfor, at miljøgodkendelsens regulering af de øvrige gener stadig er dækkende.

### 4.5 Driftssikkerhed

På en landbrugsbedrift er der mange muligheder for små og større uheld. Men en korrekt og rettidig håndtering vil kunne reducere tab og skader. Det er derfor kommunens opfattelse, at en beredskabsplan kan være til stor hjælp, hvis/når uheld opstår. Planen bør være et aktivt led i bedriften, og den skal gennemgås mindst en gang om året. Medarbejderne bør indgå aktivt i denne proces. Planen vil blive gennemgået i forbindelse med kommunens tilsyn på bedriften.

Ved ophør af driften på ejendommen kan der opstå risiko for forurening, så vi vurderer, at driftssikkerheden skal sikres i denne situation. Vi har derfor meddelt påbud om, at stalde og gødningsopbevaringsanlæg m.v. skal tømmes og rengøres for oplagret husdyrgødning, affald og lignende ved ophør af produktionen. Husdyrgødning skal anvendes/udbringes i overensstemmelse med husdyrbekendtgørelsen, og affald skal bortskaffes i overensstemmelse med kommunens affaldsregulativer. Vi vurderer, at dette er tilstrækkelige i forhold til at undgå forureningsfare.

### 4.6 Tilsyn, kontrol og egenkontrol

Bedriften og vilkårene i godkendelsen og revurderingen vil løbende blive gennemgået af tilsynsmyndigheden sammen med den driftsansvarlige.

Hvis den driftsansvarlige konstaterer, at et vilkår ikke overholdes, skal det straks indberettes til tilsynsmyndigheden/kommunens miljøafdeling.

Da fjerkræbruget er et IE-husdyrbrug, er der krav om, at skal ske en indberetning af egenkontrollen i forhold til emissionsovervågningen mindst en gang årligt. Vi vurderer dog, at vi selv kan indhente de relevante oplysninger til brug for emissionsovervågningen fra NaturErhvervstyrelsens Register for Gødningsregnskab. Registeret omfatter bl.a. oplysninger om antallet af dyr samt indgangs- og udgangsvægt for dyrene på husdyrbruget. Overvågningen kan således foretages på baggrund af de oplysninger, husdyrbruget allerede indberetter til NaturErhvervsstyrelsen. Dermed kan vi løbende kontrollere, om forudsætningerne for godkendelsen har ændret sig.

Den nødvendige dokumentation, for at driften af anlægget overholder miljøkravene, fremgår af vilkår 41-45 i miljøgodkendelsen samt vilkår 19-24 i denne revurdering.

## 5. Øvrige oplysninger

### 5.1 Retsbeskyttelse

De meddelte vilkår er ikke retsbeskyttede, da de enten er meddelt ved påbud (nye vilkår) eller er overført fra den tidligere godkendelse (opdaterede vilkår), hvor retsbeskyttelsen er udløbet. Vilkårene træder i kraft straks ved meddelelse af afgørelsen med mindre andet fremgår af de enkelte vilkår.

### 5.2 Offentliggørelse

Revurderingen af husdyrbrugets miljøgodkendelse har været i foroffentlighed gennem annonce i lokalaviserne i perioden d. 29.12.2015 - 19.01.2016. Kommunen har ikke modtaget bemærkninger i forbindelse hermed.

Udkastet til revurderingen har desuden været i høring/påbuddene har været varslet i 3 uger, i perioden d. 02.02.2016 - 23.02.2016. Der er ikke indkommet bemærkninger i forbindelse hermed.

Projektet, udkastet og afgørelsen er desuden offentliggjort på kommunens hjemmeside [www.vesthimmerland.dk/afgoerelser](http://www.vesthimmerland.dk/afgoerelser).

### 5.3 Tilsynsmyndighed

Vesthimmerlands Kommune er tilsynsmyndighed og har ret og pligt til, på et hvert tidspunkt at kontrollere, at ovennævnte vilkår og forudsætninger i miljøgodkendelsen overholdes.

### 5.4 Klage og søgsmål

Du kan klage over kommunens afgørelse indtil 4 uger efter modtagelsen. Alle, der har væsentlig individuel interesse i sagen, samt en række foreninger og organisationer kan klage. Efter klagefristens udløb vil ansøger blive orienteret om, der er klaget eller ej.

Klagen indsendes via klageportalen. Borgere, virksomheder og organisationer, som skal anvende klageportalen, tilgår klageportalen via [borger.dk](http://borger.dk) eller [virk.dk](http://virk.dk). Der er direkte link via Natur- og Miljøklagenævnets hjemmeside [nmkn.dk](http://nmkn.dk).

Klagen skal være modtaget senest d. 29.03.2016.

Der kan være gebyr på at klage. Reglerne kan du ligeledes se på Natur- og Miljøklagenævnets hjemmeside.

Hvis kommunens afgørelse ønskes afprøvet ved en domstol, skal et evt. sagsanlæg i henhold til loven være anlagt inden 6 måneder efter, at afgørelsen er meddelt.

Vi gør opmærksom på, at du, som part i sagen, har ret til fuld aktindsigt.

## 5.5 Underretning

Følgende myndigheder, institutioner og personer er underrettet om denne afgørelse og har modtaget kopi af denne miljøgodkendelse.

Ansøger, ejer og driftsherre:

Søren Arne Brun

Rybjergvej 13, 9670 Løgstør,  
[Skallegravgaard.sb@gmail.com](mailto:Skallegravgaard.sb@gmail.com)

Konsulent:

Tine Bunk Schrøder, KHL

[tbs@khl.dk](mailto:tbs@khl.dk)

Godkendelsen er endvidere jfr. generelle bestemmelser i loven sendt til:

Sundhedsstyrelsen, Nordjylland

[senord@sst.dk](mailto:senord@sst.dk)

Det Økologiske Råd

[husdyr@ecocouncil.dk](mailto:husdyr@ecocouncil.dk)

Danmarks Fiskeriforening

[mail@dkfisk.dk](mailto:mail@dkfisk.dk)

Ferskvandsfiskeriforening

[nb@ferskvandsfiskeriforeningen.dk](mailto:nb@ferskvandsfiskeriforeningen.dk)

Danmarks Naturfredningsforening

[dnVesthimmerlands-sager@dn.dk](mailto:dnVesthimmerlands-sager@dn.dk)

[Vesthimmerlands@dn.dk](mailto:Vesthimmerlands@dn.dk)

Danmarks Sportsfiskerforbund

[post@sportsfiskerforbundet.dk](mailto:post@sportsfiskerforbundet.dk)

[jkm@sportsfiskerforbundet.dk](mailto:jkm@sportsfiskerforbundet.dk)

[lbt@sportsfiskerforbundet.dk](mailto:lbt@sportsfiskerforbundet.dk)

Dansk Ornitologisk Forening

[natur@dof.dk](mailto:natur@dof.dk)

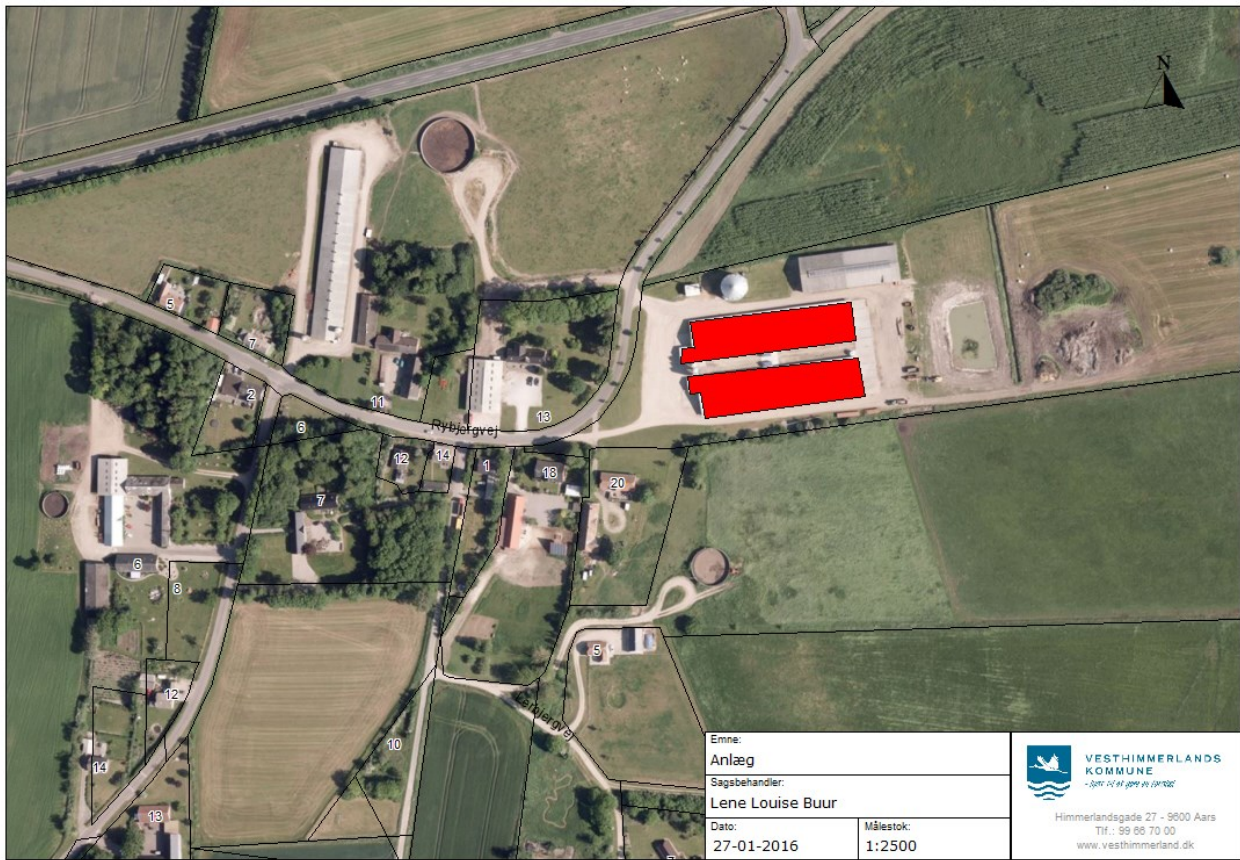
[Vesthimmerlands@dof.dk](mailto:Vesthimmerlands@dof.dk)

## 6. Bilag

### Bilag 1 Stamdata

|                    |  |
|--------------------|--|
| Titel              | Revurdering af fjerkræbrug, 820-2015-32514 |
| Revurderingsdato   | 01.03.2016                                 |
| Husdyrbrugets navn | Skallegravgaard                            |
| Adresse            | Rybjergvej 13, 9670 Løgstør                |
| Husdyrbrugets ejer | Søren Arne Brun                            |
| CVR-nr.            | 13339589                                   |
| CHR-nr.            | 100108                                     |
| Matr. Nr.          | 4a Hemdrup By, Skarp Salling               |
| E-mail             | Skallegravgaard.sb@gmail.com               |
| Telefon            | 9868 1929 / 4088 1029                      |
| Ansøger            | Søren Arne Brun                            |
| Ansøgers konsulent | Tine Bunk Schrøder, 7634 1710 / tbs@khl.dk |
| Udarbejdet af      | Lene Louise Buur                           |
| Kontrolleret af:   | Lise Overgaard                             |

## Bilag 2 Kort





## Bilag 3 Gældende vilkår

### Vilkår fra miljøgodkendelsen af 24-10-2007

#### Generelle forhold

1. Godkendelsen omfatter samtlige landbrugsmæssige aktiviteter herunder driften af halmfyret på ejendommen Rybjergvej 13, Hemdrup, 9670 Løgstør.
2. Vilkårene i denne godkendelse skal, hvis andet ikke er anført, være opfyldt fra den dato, hvor godkendelsen træder i kraft.
3. Denne godkendelse bortfalder såfremt den ikke er udnyttet inden 2 år fra dato for meddelelse af godkendelsen.
4. Der må ikke ske udvidelse eller ændringer af dyrehold og bygninger, på en måde som medfører forøget forurening, før ændringen eller udvidelsen er godkendt af tilsynsmyndigheden.
5. Der skal til enhver tid forefindes et eksemplar af denne miljøgodkendelse på ejendommen. Den ansvarlige for driften og de øvrige ansatte skal være bekendt med godkendelsens vilkår.
6. Driftsuheld, hvor der opstår risiko for forurening af miljøet, skal straks meldes til tilsynsmyndigheden, Vesthimmerlands Kommune, tlf. 99 66 70 00 eller Alarmcentralen, tlf.: 112.

#### Indretning og drift

7. Ejendommen skal indrettes og drives i overensstemmelse med de oplysninger, der ligger til grund for denne godkendelse, samt med de ændringer der eventuelt måtte fremgå af godkendelsens vilkår.
8. Ejendommen har tilladelse til et dyrehold af slagtekyllinger svarende til 230 DE.
9. Der tillades variation i antallet af producerede kyllinger, under forudsætning af, at antallet af dyreenheder regnet fra d. 1. august til 31. juli året efter ikke overstiger 230.
10. Produktionsforløbet må variere fra 35 til 42 dage.
11. Håndtering af gødning skal altid foregå under opsyn, således at spild undgås, og der tages størst muligt hensyn til omgivelserne.
12. Udmugning af stalde må kun ske i tidsrummet fra kl. 8 til 17 på hverdage – mandag til fredag.
13. Udkørsel af gødning fra stalden må ikke give anledning til støvgener, og ved risiko herfor skal gødningen overdækkes med plastic eller andet lufttæt materiale.
14. Ved transport af husdyrgødning på offentlige veje skal gødningen være overdækket med låg eller lufttæt materiale.
15. Markstakke må højst være placeret på samme sted i 12 måneder. Der skal derefter gå 5 år, før gødningen igen må placeres på samme sted.

16. På mark nummer 26 må der ikke henlægges markstakke.

## Luft

17. Driften af virksomheden herunder halmfyret må ikke give anledning til væsentligt partikelnedfald samt lugt- og støvgener uden for ejendommens areal.
18. Alle ventilatorer, der har været i drift i et produceret hold, skal rengøres i forbindelse med rengøring af stald inden indsætning af nyt hold.
19. Afkastene fra ventilatorerne i taget skal til enhver tid have en hastighed på minimum 8 m/s. Undtaget herfra er det midterste afkast på staldene, hvor der ikke fastsættes krav om afkastets hastighed.
20. Gavlventilatorerne mod vest må kun anvendes i absolut nødstilfælde. Dato, driftsperiode og årsag noteres i logbog.
21. Der skal dagligt strøs med halm eller andet tørt materiale, der sikrer, at dybstrøelsesmåtten til enhver tid er tør i overfladen. Såfremt der efter kommunens vurdering opstår væsentlige lugtgener, der vurderes at være væsentlig større end, der kan forventes ifølge grundlaget for miljøvurderingen, kan kommunen meddele påbud om, at der skal indgives og gennemføres projekt for afhjælpende foranstaltninger.
22. Hvis tilsynsmyndigheden vurderer, at driften af halmfyret giver anledning til gener, kan den kræve, at halmfyret kontrolleres med henblik på at konstatere, om emissionsgrænserne i luftvejledningen er overholdt.

## Støj

23. Virksomhedens bidrag til støjbelastningen i omgivelserne, målt ved nabobeboelser eller deres opholdsarealer, må ikke overstige følgende værdier. Angivet som det ækvivalente, korrigerede lydtryksniveau i dB(A):

| Områdetype          | <b>Mandag – fredag</b><br>Kl. 7.00 – 18.00<br><b>Lørdag</b><br>Kl. 7.00 – 14.00 | <b>Mandag – fredag</b><br>Kl. 18.00 – 22.00<br><b>Lørdag</b><br>Kl. 14.00 – 22.00<br><b>Søn- og helligdage</b><br>Kl. 7.00 - 22.00 | <b>Alle dage</b><br>Kl. 22.00 – 7.00 |
|---------------------|---|--|--------------------------------------|
| Ejendomme på landet | 55  | 45   | 40**                                 |
| Referencetids rum*  | 8 timer   | 1 time   | ½ time                               |

**Table 1: Grænseværdier for støjbelastning.** Støjbelastningen er det ækvivalente, korrigerede støjniveau angivet i dB(A) ( $20 \mu\text{Pa}$ ) beregnet eller målt i punkter i 1,5 m højde over terræn.

- a. \*Referencetidsrummet er tidsrummet med størst støjbelastning inden for den angivne periode. Grænseværdien skal være overholdt inden for dette tidsrum.
- b. \*\* Maksimalværdier af støjniveauet må ikke overstige 55 dB(A) om natten (kl. 22.00 - 07.00)

Der meddeles dispensation for ovennævnte støjkrav op til 9 gange om året, hvor kyllingerne tages ud af stalden.

24. Virksomheden skal efter anmodning fra tilsynsmyndigheden dokumentere, at vilkår om støj er overholdt. Dokumentation for overholdelse af støjkravene kan være i form af målinger i ejendommens omgivelser (under fuld drift) eller kildestyrkemålinger ved de enkelte støjkilder kombineret med beregninger.
25. Kravet om dokumentation af støjforholdene kan højst fremsættes en gang årligt, med mindre den seneste kontrol viser, at værdierne ikke kan overholdes. Støjmålinger skal udføres som beskrevet i Miljøstyrelsens til enhver tid gældende støjvejledninger og foretages i punkter som forinden aftales med tilsynsmyndigheden.

Beregninger skal ledsages af de oplysninger om beregningsforudsætninger, som er nødvendige for vurdering af rigtigheden af beregningsresultaterne. Specielt skal støjkilderne beskrives og deres kildestyrke angives.

26. Rapport med resultat af målinger / beregninger skal indsendes til tilsynsmyndigheden **senest 1 måned** efter målingernes udførelse.

Viser støjmålinger/ -beregninger, at værdierne ikke er overholdt, kan tilsynsmyndigheden påbyde afhjælpende foranstaltninger.

27. Ved læsning af kyllinger, skal lastbilernes motorer være slukket

#### **Affald m.v.**

28. Arealerne omkring bygninger og tilkørselsveje skal holdes ryddelige og fri for affald, foderrester, gødning m.v.
29. Affald fra kyllingefarmen skal sorteres, opbevares og bortskaffes i overensstemmelse med de til enhver tid gældende affaldsregulativer i kommunen.
30. Farligt affald skal afleveres i overensstemmelse med det til enhver tid gældende regulativ for farligt affald i Vesthimmerlands Kommune, med mindre der er givet fritagelse for afleveringspligten. Farligt affald skal i øvrigt opbevares i egnede beholdere på tæt bund med opkant uden mulighed for afløb til kloak. Oplagspladsen skal være under tag, og indrettes således, at spild kan opsamles ved brud på den beholder, der indeholder den største mængde.
31. Farligt affald skal afleveres efter behov, dog mindst en gang om året, sådan at affaldet ikke ophobes på gården.

#### **Skadedyr m.v.**

36. Såfremt der konstateres fluegener på ejendommen, skal der foretages en effektiv fluebekæmpelse i overensstemmelse med de af Statens Skadedyrslaboratorium seneste fastsatte retningslinier. Bekæmpelsen skal desuden foretages på tilsynsmyndighedens forlangende.
37. Endvidere skal gener fra andre skadedyr straks afhjælpes.

Opbevaring af foder skal ske på en sådan måde, at der ikke opstår risiko for tilhold af skadedyr (rotter m.v.).

## **Spildevand**

38. Spildevand fra rengøring af stalde og vask af maskiner skal ledes til opsamlingsstank og udspredes efter reglerne i husdyrbekendtgørelsen.

## **Udspretningsarealer**

39. Bedriftens ejede og forpagtede arealer må maksimalt tilføres husdyrgødning pr. planperiode (1/8 - 31/7) i mængder, der svarer til 1,337 DE/ha.
40. Til aftalearealerne må der maksimalt leveres husdyrgødning i mængder, der svarer til 1,19 DE/ha. pr. planperiode.

## **Tilsyn og kontrol**

41. Der skal til enhver tid foreligge dokumentation for, at affald bortskaffes miljømæssigt forsvarligt. Dette gøres ved, på tilsynsmyndighedens forlangende, at fremvise ajourførte affaldsstamkort samt kvittering for korrekt aflevering.
42. Ventilationsanlæg skal kontrolleres og vedligeholdes således, at de altid kører energimæssigt optimalt.
43. Ved indgåelse af nye gødningsaftaler skal disse godkendes af tilsynsmyndigheden inden afsætning kan ske.
44. Der skal til enhver tid, over for tilsynsmyndigheden, kunne fremlægges sædskifte- og gødningsplaner samt lagerregnskab, som kan dokumentere, at gødningen udbringes og opbevares miljømæssigt forsvarligt i henhold til Husdyrgødningsbekendtgørelsen.
45. Virksomheden skal føre journal, der skal opbevares i mindst 5 år. Journalen skal forevises tilsynsmyndigheden på forlangende.

I journalen registreres følgende:

- Affalds stamkort for ejendommens affald samt dokumentation for korrekt bortskaffelse.
- Skriftlige aftaler der sikrer, at der rådes over tilstrækkeligt jordtilliggende til opfyldelse af harmonireglerne.
- Tidspunkt for kontrol med ventilatorer samt evt. reparationer og udskiftninger.
- Logbog, hvor brug af gavlventilator mod vest er registreret.

## **Ændring af vilkår i afgørelse af 05-01-2011**

Ordlyden i vilkår 23 ændres hermed til "maksimal 18 afhentninger pr. stald pr. år" som ansøgt den 24. november 2010.

Bilag 5 Ansøgning med BAT-redegørelse (ikke vedhæftet – kan rekvireres)

Bilag 6 It-ansøgning (ikke vedhæftet – kan rekvireres)

Vesthimmerlandss Kommune  
Himmerlandsgade 27  
9600 Aars  
Telefon: 99 66 70 00  
[www.Vesthimmerlands.dk](http://www.Vesthimmerlands.dk)  
[post@Vesthimmerlands.dk](mailto:post@Vesthimmerlands.dk)