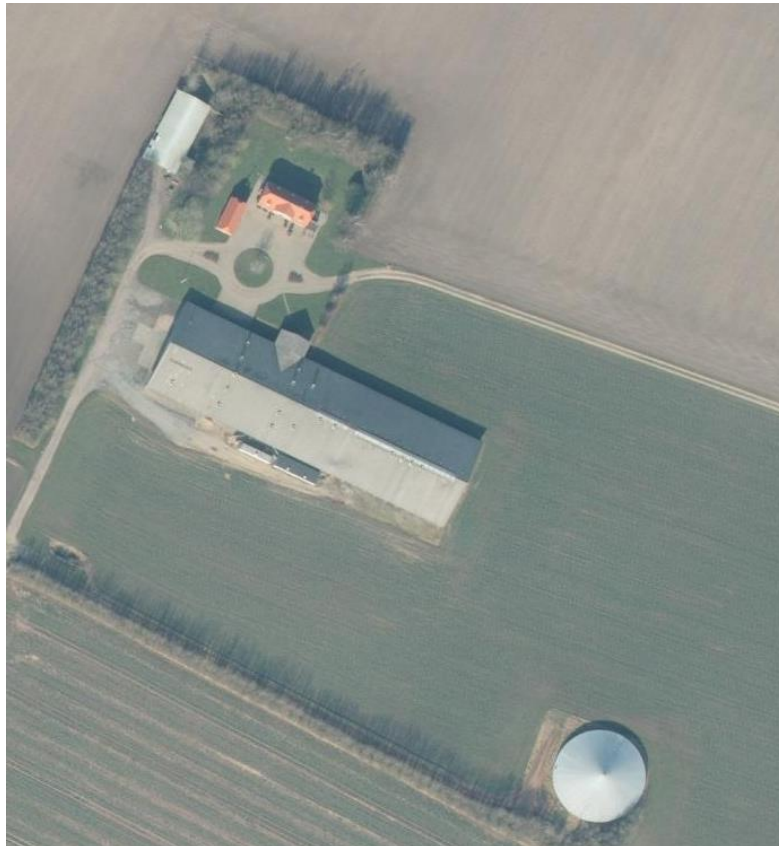


**Miljøgodkendelse til
Intrupvej 21
7800 Skive**



efter § 16 a til etablering af slagtegriseproduktion

9. januar 2024



1. Oplysninger om bedriften

Bedrift:

Adresse:	Intrupvej 21, 7800 Skive
Ejendomsnummer	7790146371
BFE-nummer	9858608
Matr.nr.:	7a, Ø. Lyby By, Lyby
CVR-nummer:	42745138

Konsulent:

Virksomhed:	Fjordland
Adresse:	Resenvej 85, 7800 Skive

Andre ejendomme:

Ikke samdrift	Nissumvej 7, 7870 Roslev Andrupvej 19, 7860 Spøttrup
---------------	---

Husdyrgodkendelse.dk

IT-skema nr.:	238156 version 4
IE-brug	IE-slagtesvin

Vigtige datoer:

Skive Kommune modtog ansøgningen	25. juli 2023
Offentlig annoncering af ansøgning i lokale ugeaviser	25. oktober 2023
Offentlig annoncering af ansøgning på hjemmeside	18. oktober 2023
Udkast til naboer og andre berørte	24. november 2023
Partshøring af ansøger	24. november 2023
Meddelelse	9. januar 2024
Klagefristen udløb	6. februar 2024



2. Indholdsfortegnelse

1. OPLYSNINGER OM BEDRIFTEN	1
BEDRIFT:	1
KONSULENT:	1
ANDRE EJENDOMME:	1
HUSDYRGODKENDELSE.DK.....	1
VIGTIGE DATOER:	1
2. INDHOLDSFORTEGNELSE.....	2
3. KORT BESKRIVELSE AF ANSØGNINGEN	4
TIDLIGERE TILLADELSER	4
4. IKKE TEKNISK RESUMÉ.....	4
LUGT	4
LANDSKAB.....	4
PÅVIRKNING AF NATUR	4
BEDSTE TILGÆNGELIGE TEKNIK (BAT)	4
MILJØLEDELSE	4
PERSONALELEDELSE	4
FODRINGSKRAV	4
ENERGIEFFEKTIV BELYSNING	4
STØVEMISSIONER FRA STALDANLÆG	4
ÅRLIG INDBERETNING TIL KOMMUNALBESTYRELSEN	4
ALTERNATIVE TEKNOLOGIER	5
5. VILKÅR FOR HUSDYRPRODUKTION PÅ INTRUPVEJ 21, 7800 SKIVE	6
DRIFT OG INDRETNING.....	6
OPHØR.....	6
STALDE OG PRODUKTIONER	6
AMMONIAKREDUCERENDE TILTAG	7
LUGTREDUCERENDE TILTAG.....	7
HUSDYRGØDNING	7
VASKEPLADS OG AFLEDNING AF VASKEVAND.....	8
OLIETANKE	8
STØJ	8
STØV, LUGT OG SKADEDYR	8
OLIE, KEMIKALIER OG AFFALD	9
EGENKONTROL	9
6. GODKENDELSE OG LOVGRUNDLAG	10
ANDRE EJENDOMME	10
LOVGIVNING VED IE-DIREKTIVET.....	10
OPHØR.....	11
OFFENTLIGGØRELSE AF ANSØGNINGEN	12
ORIENTERING OM UDKAST TIL NABOER.....	12
MILJØKONSEKVENSRAPPORT	12
DISPENSATION.....	12
UDNYTTELSE, KONTINUITET OG RETSBESKYTTELSE	12
OPSÆTTENDE VIRKNING	12
KONTINUITET	13
RETSBESKYTTELSE.....	13
REVURDERING	13
ANDEN LOVGIVNING.....	13



7. HØRING, OFFENTLIGGØRELSE OG KLAGEVEJLEDNING	14
PARTSHØRING AF ANSØGER	14
ORIENTERING AF NABOER.....	14
ORIENTERING AF ANDRE	14
OFFENTLIGGØRELSE	15
KLAGEVEJLEDNING OG SØGSMÅL.....	15
LISTE OVER INTERESSETER.....	15
8. BESKRIVELSE OG VURDERING AF HUSDYRPRODUKTION PÅ INTRUPVEJ 21, 7800 SKIVE .17	17
INDRETNING, PRODUKTIONSAREALER OG DRIFT	17
UHELD OG DRIFTSFORSTYRRELSER.....	18
BYGNINGSMÆSSIGE ÆNDRINGER	18
SKIVE KOMMUNES VURDERING.....	18
AFSTANDSKRAV OG LANDSKABELIGE VÆRDIER	18
KULTURMILJØ	20
BAT - AMMONIAK	21
NATUR OG HABITATOMRÅDER	22
NATURA 2000-OMRÅDER	23
BILAG IV ARTER	23
JORD OG GRUNDVAND.....	24
OVERFLADEVAND	24
LUGT	25
STØJ OG RYSTELSER.....	26
STØV.....	27
SKADEDYR OG UHYGIEJNISKE FORHOLD	27
TRANSPORT	27
LYSGENER	28
AFFALDSPRODUKTION	28
DØDE DYR.....	29
VANDFORBRUG.....	29
ENERGIFORBRUG	29
BAT AFSNIT.....	30
VALGTE OG FRAVALGTE TEKNOLOGIER.....	31
FORSLAG TIL EGENKONTROL	32
OPHØR.....	32
INDRETNING AF HUSDYRBRUGET, SÅ FORURENENDE OMRÅDER UNDGÅS	32
GRÆNSEOVERSKRIDENDE VIRKNINGER.....	32
ALTERNATIVE LØSNINGER.....	32
KONKLUSION.....	32
9. BILAG OVERSIGT	34
BILAG 1: LOVGIVNING OG VEJLEDNING	35
BILAG 2: SITUATIONS- OG AFLØBSPLAN FOR INTRUPVEJ 21, 7800 SKIVE	36
BILAG 3: SKITSE AF PRODUKTIONSAREAL I NUDRIFT	37
BILAG 4: SKITSE AF PRODUKTIONSAREAL I ANSØGT DRIFT	38



3. Kort beskrivelse af ansøgningen

Ansøgningen drejer sig om at ændre dyreholdet og ændre/udvide produktionsarealet i den eksisterende stald. I forhold til husdyrbrugets nuværende produktionstilladelse ændres produktionen i den eksisterende sostald til produktion af slagtesvin, med over 2.000 stipladser.

Der bygges ikke nye bygninger. Indretningen i de gamle staldafsnit ændres, produktionsarealet udvides, og et udleveringsrum i foderladen søges lovliggjort.

Tidligere tilladelser

Ejendommens produktionstilladelse er fra 1. august 2005, screenet af Viborg Amt og anmeldt til Skive Kommune. Den tilladte produktion er 750 søer med smågrise og tilhørende polte.

4. Ikke teknisk resumé

Lugt

Lugtberegninger viser, at lugtkravene er overholdt.

Landskab

Der bygges ikke nye stalde, og det samlede visuelle indtryk af husdyrbruget vil derfor ikke ændre sig, og landskabet vil ikke blive påvirket i negativ retning.

Påvirkning af natur

Ammoniakemissionen opfylder kravene, og hverken bilag IV arter eller beskyttet natur vil blive påvirket i væsentlig negativ retning som følge af det ansøgte.

Bedste tilgængelige teknik (BAT)

For husdyrbrug er der krav om altid at anvende den bedst tilgængelige teknik. I forhold til at begrænse ammoniakfordampningen er dette i lovgivningen omsat til et bestemt krav til mængden af ammoniak, der må komme fra husdyrbruget. Det ansøgte lever op til BAT-kravet for ammoniakemissionen ved at etablere gyllekøling i flere staldafsnit og med teltoverdækning af en gyllebeholder.

Miljøledelse

Der bliver indført miljøledelse på husdyrbruget for at sikre fokus på miljøvenlige processer. Miljøledelsessystemet gennemgås og opdateres mindst én gang årligt.

Personaleledelse

Husdyrbrugets personale oplæres om relevant lovgivning, korrekt håndtering, transport og udbringning af husdyrgødning, planlægning af aktiviteter samt reparation og vedligehold af udstyr.

Ansatte gøres desuden bekendt med husdyrbrugets beredskabsplan, der gennemgås og tilpasses mindst én gang årligt. Beredskabsplanen udarbejdes med henblik på at forebygge uheld og fungerer som vejledning i tilfælde af uventede emissioner og hændelser.

Fodringskrav

For at nedsætte mængden af kvælstof, der udskilles fra husdyrbruget, vil der blive anvendt lysin i foderet, og for at nedsætte udskillelse af fosfor anvendes der fytase.

Energieffektiv belysning

På husdyrbruget udskiftes belysningen løbende til LED.

Støvemissioner fra staldanlæg

Foder opbevares indendørs i foderladen.

Årlig indberetning til kommunalbestyrelsen

En gang om året, senest den 31. december, indberettes for det forudgående kalenderår følgende til kommunen:

- Logbøger for gyllekøling.
- Dokumentation for miljøledelsessystem.
- Logbog over gennemførte kontroller.
- Dokumentation for overholdelse af fodringskrav, jf., § 46.



Alternative teknologier

I forbindelse med ansøgningen har der ikke været overvejet andre ammoniakreducerende teknologier, da varmen fra gyllekølingspumpen kan udnyttes. Dette gør gyllekøling til den billigste ammoniakreducerende teknologi.



5. Vilkår for husdyrproduktion på Intrupvej 21, 7800 Skive

Drift og indretning

1. Vilkårene i denne godkendelse skal være overholdt, når et staldafsnit tages i brug.
2. Godkendelsen bortfalder, hvis den ikke er udnyttet indenfor 6 år efter, at den er meddelt.
3. Godkendelsen skal altid være tilgængeligt på landbruget. Den ansvarlige for driften og de øvrige ansatte skal kende vilkårene i denne.
4. Eksisterende læhegn syd for gyllebeholderen skal bevares og vedligeholdes.
5. Ved husdyrbrugets overdragelse (f.eks. nyt CVR-nr.) eller ved dyreholdets ophør, så skal Skive Kommune orienteres.
6. Beredskabsplanen skal altid være tilgængelig og placeret således, at alle ansatte på ejendommen har fri adgang til den. Alle ansatte skal være bekendt med beredskabsplanens indhold og placering. Beredskabsplanen skal opdateres efter behov og forevises tilsynsmyndigheden ved forlangende.

Ophør

7. Gyllebeholderen skal fjernes, når den ikke længere anvendes til opbevaring af husdyrgødning.
8. Ophør af drift af staldafsnit eller gødningsopbevaringsanlæg skal meddeles til Skive Kommune.
9. Når et staldafsnit ikke længere anvendes, så skal alt husdyrgødning, foderrester og spildevand fjernes, og staldafsnittet skal rengøres.
10. Ved ophør som husdyrbrug, så skal alt farligt affald vedrørende husdyrbruget afleveres i henhold til Skive Kommunes affaldsregulativ.

Stalde og produktioner

11. Godkendelsen omfatter:

Staldafsnit	Størrelse m ²	Produktionsareal m ² /%	Gulvtype	Dyretype
Afsnit 1	1.251	1.234/99	Delvis spaltegulv 25 – 49 %	Slagtesvin
Afsnit 2	648	430/66	Drænet gulv og spalter	Slagtesvin
Afsnit 3 & 4	309	162/52	Drænet gulv og spalter	Slagtesvin
Afsnit 5 & 6	277	221/80	Delvis spaltegulv 25 – 49 %	Slagtesvin
Afsnit 7 - 11	827	672/81	Drænet gulv og spalter	Slagtesvin



12. Staldafsnit skal være indrettet med de gulvtyper, som angivet i skemaet ovenover.



13. Staldafsnit med delvis spaltegulv skal have minimum 25 % fast gulv.
14. Stalden skal have mekanisk ventilation og afkast skal være på tag eller i kip.

Ammoniakreducerende tiltag

15. Gyllekanalerne i staldafsnit 1 (699 m²) og 7-11 (672 m²) i alt 1.371 m² - skal forsynes med køleslanger, der forbindes med en varmepumpe.
16. Den gennemsnitlige specifikke køleeffekt skal mindst være 14 W/m² og den specifikke køleeffekt må maksimalt være 30 W/m².
17. Varmepumpen skal levere en årlig køleydelse på mindst 14 W/m² – 168.140 kWh.
18. Varmepumpen skal være forsynet med en timetæller til dokumentation af årlig driftstid.
19. Gyllekølingsanlægget skal være forsynet med et trykovervågningssystem, en alarm samt en sikkerhedsanordning, der i tilfælde af lækage stopper gyllekølingsanlægget. Gyllekølingsanlægget må ikke kunne genstarte automatisk.
20. Vedligeholdelse af gyllekølingsanlægget skal ske i overensstemmelse med producentens vejledning. Vejledningen skal opbevares på husdyrbruget.
21. Ved udskiftning af varmepumpen, skal dokumentation for køleeffekt på gyllekøleanlæg indsendes til tilsynsmyndigheden før anlægget tages i drift.

Lugtreducerende tiltag

22. Gyllen i gyllekanalerne i staldafsnit 2 o staldafsnit 7 - 11 skal udsluses mindst hver 7. dag.
23. Udslusning skal foretages mellem kl. 8 og 16 og må ikke foretages på lørdage eller søn- og helligdage.

Husdyrgødning

24. Gyllebeholder med et maksimalt overfladeareal på 835 m² skal forsynes med fast overdækning i form af teltoverdækning med indvendigt skørt.
25. Åbning af teltdugen må kun ske i forbindelse med omrøring, tømning og udbringning af gylle.
26. Skader på teltoverdækningen skal repareres inden for en uge efter skadens opståen.
27. Hvis en skade ikke kan repareres inden for en uge, så skal der indgås aftale om reparation inden to hverdage efter skadens opståen. Tilsynsmyndigheden underrettes straks herom.
28. Håndtering af gylle/fast husdyrgødning skal foregå under opsyn.
29. Påfyldning af gyllevogne/lastbiler skal foregå på en plads med afløb til opsamlingsbeholder for flydende husdyrgødning eller med gyllevogne, der har pumpe og returløb.
30. Husdyrbruget skal have en opbevaringskapacitet på minimum 9 måneder.
31. Hvis Skive Kommune vurderer, at produktionen i staldene ændres væsentlig, og det kan medføre en øget gødningsmængde, så skal der indsendes en kopi af kapacitetserklæringen til Skive Kommune.
32. Hvis der laves nye opbevaringsaftaler, så skal der indsendes kopi af opbevaringsaftalen til Skive Kommune.



Vaskeplads og afledning af vaskevand

33. Al indvendig rengøring af dyretransportvogne, og al vask og rengøring af maskiner og redskaber med husdyrgødning eller foder skal foregå på en støbt plads med fast bund. Afledning af vaskevandet skal ske til en opsamlings- eller gyllebeholder.

Olietanke

34. Tankning af diesel- og fyringsolie skal til enhver tid ske på en plads med fast og tæt bund. Pladsen skal være overdækket. Der skal være opsyn under hele tankningen.

Støj

35. Husdyrbrugets samlede bidrag til støjbelastningen i omgivelserne må ikke overstige følgende værdier, målt ved nabobeboelser eller deres opholdsarealer, angivet som det ækvivalente, konstante, korrigerede støjniveau målt i dB(A). Tallene i parentes angiver midlingstiden¹ inden for den pågældende periode:

	Tidsrum	Støjniveau i åbent land	Midlingstid
Hverdage	Kl. 07-18	55 dB(A)	(8 timer)
Aften	Kl. 18-22	45 dB(A)	(1 time)
Nat	Kl. 22-07	40 dB(A)	(1/2 time)
Lørdage	Kl. 07-14	55 dB(A)	(7 timer)
Lørdage	Kl. 14-18	45 dB(A)	(4 timer)
Søn- og helligdage	Kl. 07-18	45 dB(A)	(8 timer)

36. Støj fra husdyrbruget må i natperioden (kl. 22 – 07) ikke overstige 55 dB(A) målt som spidsværdi.
37. Til- og frakørsel med tung trafik (lastbil og traktor) må ikke foregå fra Intrupvej i tidsrummet 22 – 07.
38. Skive Kommune kan bestemme, at husdyrbruget skal dokumentere, at grænseværdierne for støj er overholdt, dog højst 1 gang årligt. Dokumentationen skal sendes til tilsynsmyndigheden sammen med oplysninger om driftsforholdene under målingen/beregningen. Målingerne/beregningerne skal udføres og rapporteres som "Miljømåling – ekstern støj" af en enhed, som er optaget på Miljøstyrelsens liste over godkendte laboratorier. Virksomhedens støj skal dokumenteres ved måling eller efter gældende vejledninger fra Miljøstyrelsen, pt. Nr. 6/1984 om Måling af ekstern støj og nr. 5/1993 om Beregning af ekstern støj fra virksomheder.

Målingerne/beregningerne skal foretages på/for de mest støjbelastede områder udenfor virksomhedens grund og under de mest støj belastede driftsforhold - eller efter anden aftale med miljømyndigheden.

Støv, lugt og skadedyr

39. Ventilationen skal holdes ren. Det skal rengøres minimum 1 gang årligt.
40. Foderspild, spild af husdyrgødning og lignende skal fjernes fra udleveringsrum, udenomsarealer og tilkørselsveje, så der ikke opstår støv og lugtgener eller tilhold af skadedyr.
41. Der skal være en god staldhygiejne i stalden. Fodringsanlæg skal holdes rent.
42. Fluebekæmpelse skal ske i overensstemmelse med retningslinjerne fra Institut for Agroøkologi, Aarhus Universitet.

¹ Midlingstiden er gennemsnitlig støj over tid kombineret med middelværdien over tid.



43. Hvis Skive Kommune vurderer, at driften giver anledning til flere støv, lugt eller fluegener end forventet, så skal ejer af husdyrbruget få lavet en handlingsplan om, hvordan generne kan reduceres. Handleplanen skal godkendes af Skive Kommune, og derefter gennemføres. Udgifter til handleplanen og gennemførelse af den skal afholdes af husdyrbruget.

Olie, kemikalier og affald

44. Farlige produkter (kemikalier, insektgifte og olier) og farligt affald skal opbevares i beholdere beregnet til formålet og beholderne skal være tydeligt mærkede med indhold. Oplagspladsen skal være under tag og uden afløb. Den skal være indrettet, så lækage og spild kan opsamles. Der må ikke være risiko for, at spild kan forurene jord og grundvand. Opsamlingskapaciteten skal svare til volumen af den største beholder. Der må ikke være risiko for opsamling af slagregn og sne.

Egenkontrol

45. Der skal føres logbog over:

- a. Rengøring og vedligeholdelse af ventilationsanlæg.
- b. Kvittering for aflevering af farligt affald.
- c. Fluebekæmpelse i stalden i forbindelse med handleplanen jf. vilkår om handleplan for fluebekæmpelse.

46. Gyllekøling

- a. Der skal indgås en skriftlig aftale med en godkendt montør med VPO-certifikat eller tilsvarende certificering om kontrol og service af gyllekølingsanlægget mindst én gang årligt. Den årlige kontrol skal som minimum bestå af følgende: - afprøvning og funktionssikring af trykovervågningssystemet, alarmen samt sikkerhedsanordningen, kontrol af kølekredsens ydelse.
- b. Enhver form for driftsstop skal noteres i logbog med angivelse af årsag og varighed. Tilsynsmyndigheden skal underrettes ved driftsstop, der har en varighed på mere end 7 dage.
- c. Registreringen fra datalogger, logbogen, den skriftlige kontrolaftale, de årlige kontrolrapporter samt øvrige servicereporter, skal opbevares på husdyrbruget i mindst fem år og forevises på tilsynsmyndighedens forlangende.

47. Hyppig udslusning

- a. Der skal føres logbog over at hyppigheden af udslusningen udføres i overensstemmelse med vilkår 23. Registreringen skal opbevares på husdyrbruget i mindst fem år og forevises tilsynsmyndigheden på forlangende.

48. Overdækning af gyllebeholder

- a. Der skal føres en logbog for gyllebeholderen, hvori eventuelle skader på teltoverdækningen noteres med angivelse af dato for skaden samt dato for reparation. Logbogen skal opbevares på husdyrbruget i mindst fem år og forevises på tilsynsmyndighedens forlangende.



6. Godkendelse og lovgrundlag

Skive Kommune meddeler hermed godkendelse til ændring af griseproduktion på Intrupvej 21, 7800 Skive.

Godkendelsen er meddelt på grundlag af oplysningerne i ansøgningen og på ovenstående vilkår, og husdyrbruget skal fremover drives efter disse.

Ansøgningen er behandlet efter husdyrloven og tilhørende bekendtgørelser:

- Lov om husdyrbrug og anvendelse af gødning m.v., nr. 1572 af 20. december 2006, jf. lovbek. nr. 520 af 1. maj 2019.
- Bekendtgørelse om godkendelse og tilladelse m.v. af husdyr. Bek. nr. 443 af 26. april 2023.
- Bekendtgørelse om miljøregulering af dyrehold og om opbevaring af gødning, nr. 2243 af 29. november 2021.

Husdyrbruget er omfattet af § 16 a, stk. 2 nr. 2 i husdyrloven.

Andre ejendomme

Ansøger har også husdyrbrug på Nissumvej 7, 7870 Roslev og Andrupvej 19, 7860 Spøttrup. Der er ingen fælles anlæg, og på grund af afstanden imellem dem (over 16 km) er der ingen samdrift.

Lovgivning ved IE-direktivet

Husdyrbruget får mere end 2.000 stipladser til slagtegrise. Derfor bliver den omfattet af IE-direktivet.

Miljøledelse

Husdyrbruget skal have miljøledelse. Det betyder, at der skal formuleres en miljøpolitik og fastsættes miljømål. Derudover skal der laves en handleplan for at nå det eller de fastsatte miljømål, og minimum 1 gang årligt skal miljøarbejdet evalueres, og systemet skal gennemgås.

Oplæring af personale

Den ansvarlige for husdyrbruget skal udarbejde oplæringsmateriale og oplære personalet i følgende:

- Relevant lovgivning.
- Transport og udbringning af husdyrgødning.
- Planlægning af aktiviteter.
- Beredskabsplanlægning og -styring.
- Reparation og vedligeholdelse af udstyr.

Oplæringsmaterialet skal løbende opdateres, og det skal være tilgængeligt for personalet og kunne fremvises for tilsynsmyndigheden på forlangende.

Regelmæssig kontrol, reparation, vedligeholdelse og beredskab

Der skal udarbejdes og følges en plan for kontrol, reparation og vedligeholdelse af husdyrbruget, inklusiv materiel. Planen skal laves med henblik på at forebygge uheld og have et beredskab for håndtering af uventede emissioner og hændelser.

Planen for regelmæssig kontrol, reparation og vedligeholdelse skal minimum omfatte:

- Gyllebeholdere (for tegn på skader, nedbrydning eller utætheder).
- Gyllepumper, -miksere, -separatorer og -spredere.
- Forsyningssystemer til vand og foder.
- Varme-, køle- og ventilationssystemer samt temperaturfølere.
- Siloer og transportudstyr (f.eks. ventiler og rør).
- Udstyr til drikkevand.
- Maskiner til udbringning af husdyrgødning samt doseringsmekanisme- eller dyse.

Beredskabsplanen skal som minimum omfatte:

- En plan over husdyrbruget med angivelse af drænsystemer og vandkilder og spildevandskilder.
- Handlingsplaner for håndtering af visse potentielle hændelser (f.eks. brande, utætte eller kollapsede gyllebeholdere, ukontrolleret afstrømning fra møddinger og olieudslip).



- Tilgængeligt udstyr til håndtering af forureningsulykker (f.eks. udstyr til tilstopning af drænrør og opdæmning af grøfter samt oliesug, absorberingsmåtter eller ruller til olieudslip).

Hændelser eller uheld

Hvis der sker hændelser eller uheld på husdyrbruget, som påvirker miljøet væsentligt, så skal Skive Kommune have besked. Det skal samtidig beskrives, hvilke tiltag der er sket for at begrænse miljøpåvirkningen fra hændelsen eller uheldet.

Foder

Husdyrbrugets udskillelse af kvælstof skal reduceres enten ved at anvende fasefodring tilpasset dyrenes behov i produktionsperioden, reducere indholdet af råprotein ved hjælp af en god aminosyrebalance eller bruge et eller flere fodertilsætningsstoffer, der nedsætter den samlede mængde kvælstof, der udskilles. Husdyrbruget kan anvende en kombination af de nævnte teknikker.

Husdyrbrugets udskillelse af fosfor skal reduceres enten ved at anvende fasefodring tilpasset dyrenes behov i produktionsperioden, eller bruge et eller flere fodertilsætningsstoffer, der nedsætter den samlede mængde fosfor, der udskilles. Husdyrbruget kan anvende en kombination af de nævnte teknikker.

Det skal kunne dokumenteres, at der fodres som ovenfor nævnt. Dokumentationen skal opbevares i 5 år og kunne forevises på forlangende i forbindelse med tilsyn.

Energieffektiv belysning

Husdyrbruget er forpligtet til at anvende energieffektiv belysning i overensstemmelse med reglerne i det til enhver tid gældende bygningsreglement. Dette krav gælder ved ændring eller udskiftning af eksisterende belysningssystem eller belysningsanlæg.

Fakturaer for udskiftning skal gemmes i fem år og kunne forevises på forlangende i forbindelse med tilsyn.

Støvemissioner fra staldanlæg

Husdyrbruget skal enten reducere støvproduktionen fra foder og strøelse, ved at anvende en metode til at binde støv i staldanlæggene eller behandle afgangsluft fra staldanlæggene med et luftrensningssystem.

Manglende overholdelse af vilkår

Hvis der er vilkår i godkendelsen, som der ikke kan overholdes i en kortere eller længere periode, så skal Skive Kommune have besked. Der skal samtidig redegøres for, hvilke tiltag som husdyrbruget foretager, for at vilkårene igen kan overholdes.

Årlig indberetning

Hvert år skal der indberettes egenkontrol til Skive Kommune. Egenkontrollen skal indsendes senest den 31. december og indeholde dokumentationen for det foregående kalenderår. Dog kan indsendelse undgås, hvis husdyrbruget har haft et tilsyn, hvor egenkontrollen er gennemgået i det seneste kalenderår.

Egenkontrollen skal indeholde:

- Logbøger for eventuel miljøteknologi på ejendommen.
- Dokumentation for miljøledelsessystemet.
- Logbøger over gennemførte kontroller, reparationer, vedligeholdelser og beredskab.
- Dokumentation for overholdelse af fodringskravene.

Ophør

Hvis antallet af stipladser reduceres, så husdyrbruget ikke længere er omfattet af IE-direktivet, så skal Skive Kommune have besked senest 4 uger efter.

I forbindelse med dette, så skal der indsendes en kort beskrivelse af, om der kan være en risiko for, at jorden er forurennet fra driften af husdyrbruget.

Beskrivelsen skal indeholde:

- Hvilke farlige stoffer (olie og kemikalier), som har været anvendt på husdyrbruget.



- Hvordan de farlige stoffer er opbevaret.
- Hvordan de farlige stoffer er blevet brugt.
- Hvordan de farlige stoffer er bortskaffet.

Offentliggørelse af ansøgningen

Ansøgningen er til et IE-brug. Derfor har Skive Kommune informeret offentligheden om ansøgningen i lokale ugeaviser den 25. oktober med en frist på 2 uger for at komme med bemærkninger eller spørgsmål. Der er også informeret på Skive Kommunes hjemmeside i perioden den 18. oktober 2023 til den 8. november 2023.

Skive Kommune har ikke modtaget bemærkninger eller spørgsmål i perioden. Der er ingen, som har anmodet om at få udkast til miljøgodkendelsen tilsendt i høringsperioden.

Orientering om udkast til naboer

Skive Kommune har orienteret naboer og andre berørte om udkastet til godkendelsen til husdyrbruget den 24. november 2023. Der var frist til at komme med bemærkninger den 2. januar 2024.

Miljøkonsekvensrapport

Husdyrbruget på Intrupvej 21, 7800 Skive har en ammoniakemission på mere end 3.500 kg/år. Derfor skal husdyrbruget vurderes i forhold til VVM-direktivet. Det er ansøger, der har ansvaret for, at miljøkonsekvensrapporten er fuldstændig og af tilstrækkelig høj kvalitet. På Intrupvej 21 er den udarbejdet af konsulent Jan Haarbo, Fjordland. Miljøkonsekvensrapporten skal belyse de væsentligste miljøkonsekvenser ved husdyrbruget, og hvilke alternativer der er overvejet. Det betyder, at rapporten skal beskrive hvordan, husdyrbruget kan påvirke:

- befolkning og menneskers sundhed
- biologiske mangfoldighed med særlig vægt på kategori 1- og 2-natur samt bilag IV-arter
- jordarealer, jordbund, vand, luft og klima
- materielle goder, kulturarv og landskabet
- samspillet mellem to eller flere af ovenstående faktorer
- sårbarhed i forhold til risici for større ulykker eller katastrofer som følge af ovenstående

På baggrund af rapporten kan Skive Kommune stille vilkår til projektet, så negative miljøkonsekvenser undgås.

Miljøkonsekvensrapporten er gennemgået. Den er indarbejdet i godkendelsen i de enkelte afsnit. Den indeholder beskrivelser og vurderinger i henhold til ovenstående punkter. De enkelte afsnit i miljøkonsekvensrapporten fremgår af godkendelsen, og de bliver hver især efterfulgt af Skive Kommunes vurdering. Der er derfor stillet vilkår til husdyrbruget i denne miljøgodkendelse.

Skive Kommune vurderer herefter, at miljøkonsekvensrapporten er udarbejdet efter husdyrloven. Beskrivelser og vurderinger er fyldestgørende, og med de stillede vilkår vil der ikke være væsentlige negative konsekvenser ved landbruget.

Dispensation

Der er ikke søgt om dispensation i forbindelse med denne godkendelse. Gyllebeholderen ligger cirka 17 meter fra naboskel. Da gyllebeholderen blev etableret, var afstandskravet i husdyrgødningsbekendtgørelsen 15 meter. Skive Kommune vurderer derfor, at der ikke skal søges om dispensation, da den er lovligt etableret, og der sker ikke øget forurening i forbindelse med denne godkendelse.

Udnyttelse, kontinuitet og retsbeskyttelse

Udnyttelse

Godkendelsen skal udnyttes inden 6 år efter, at den er meddelt. Hvis hele godkendelsen ikke udnyttes, så bortfalder den del af godkendelsen, der ikke er udnyttet. Godkendelsen er udnyttet, når der er indsat mindst 25 % af det mulige antal dyr i staldene.

Opsættende virkning

Der er ikke byggeri i det åbne land i denne godkendelse. Gyllebeholderen med overdækning er eksisterende og godkendelsen må således udnyttes inden klagefristens udløb. Hvis godkendelsen



påklages, så må den udnyttes før den endelige afgørelse fra Miljø- og Fødevareklagenævnet, medmindre Miljø- og Fødevareklagenævnet bestemmer andet.

Kontinuitet

Hvis godkendelsen ikke udnyttes fuldt ud i 3 på hinanden følgende år, så bortfalder den del, der ikke udnyttes. Et produktionsareal bliver udnyttet fuldt ud, når mindst 25 % af arealet udnyttes med mindst 50 % af det mulige indenfor rammerne af dyrevelfærdskrav eller andre relevante krav.

Retsbeskyttelse

Der er 8 års retsbeskyttelse efter at godkendelsen er meddelt. Vilkårerne kan dog til enhver tid ændres, hvis der er fremkommet nye oplysninger om forureningens skadelige virkning, hvis forureningen medfører skadevirkninger, der ikke kunne forudses ved godkendelsens meddelelse, eller hvis forureningen i øvrigt går ud over det, som blev lagt til grund ved godkendelsens meddelelse.

Revurdering

Godkendelsen skal revurderes 8 år efter, at den meddelt. Herefter skal den revurderes minimum hvert 10. år. Hvis der vedtages nye BAT-konklusioner for branchen, så skal BAT være implementeret på husdyrbruget senest 4 år efter offentliggørelsen af BAT-konklusionen.

Skive Kommune forventer at revurdere denne godkendelse første gang i 2032.

Anden lovgivning

Der er ikke søgt om godkendelse af andre aktiviteter efter husdyrloven eller miljøbeskyttelsesloven.

Vi gør derfor opmærksom på, at godkendelse ikke omfatter tilladelser efter anden lovgivning. Så eventuelle byggetilladelser, afledning af tagvand, afledning af spildevand mm skal søges særskilt.



7. Høring, offentliggørelse og klagevejledning

Partshøring af ansøger

Ansøger har haft udkast til afgørelsen i partshøring fra den 24. november 2023 til 2. januar 2024. Ansøger har ikke indsendt bemærkninger til afgørelsen.

Orientering af naboer

Naboer, der har beboelse på nabomatriklen eller beboelse, der ligger indenfor lugtkonsekvensradius på 852 meter fra produktionen er blevet hørt i 30 dage om udkast til miljøgodkendelse.

Følgende naboer har fået godkendelsen i høring fra den 24. november 2023 til den 2. januar 2024.

- Furvej 31
- Furvej 37
- Furvej 37A
- Furvej 39
- Furvej 52
- Furvej 54
- Furvej 56
- Furvej 60
- Intrupvej 2
- Intrupvej 6
- Intrupvej 7
- Intrupvej 8
- Intrupvej 10
- Intrupvej 12
- Intrupvej 14
- Intrupvej 15
- Intrupvej 16
- Intrupvej 17
- Intrupvej 21
- Intrupvej 23
- Intrupvej 25
- Intrupvej 27

Skive Kommune har derudover vurderet, om der er flere naboer, der skal orienteres om sagen. Naboer i husdyrlovens forstand defineres som ejere af ejendomme, der matrikulært grænser op til den ejendom, hvorpå anlægget er beliggende.

Følgende bemærkninger er indsendt:

Høringssvar fra Sten Hangaard:

Der er indsendt bemærkninger vedrørende lugt, antal transporter, til- og frakørselsvej, opbevaring og håndtering af døde dyr, vedligeholdelse af vejen.

Høringssvar fra Ingelise og Jørn Laursen:

Der er indsendt bemærkninger vedrørende opbevaring af døde dyr.

Høringssvar fra Knud Erik Stengaard:

Der er indsendt bemærkninger vedrørende opbevaring af døde dyr.

Svar fra ansøger til de indsendte bemærkninger:

Ansøger oplyser, at han flytter afleveringspladsen for døde dyr til området ved gyllebeholderen. Der er indsendt en ny situationsplan med denne placering.

Skive Kommunes vurdering

Skive Kommune vurderer, at beregningerne i husdyrgodkendelse.dk er korrekte i forhold til lugt. Derved overholdes afstandskravene til naboerne. Der er vilkår til, at ventilation, foderanlæg og udenomsarealer holdes rene. Dette er forudsætninger for lugtberegningerne. Desuden anvendes hyppig udslusning i nogle staldafsnit. Dette reducerer lugtemission med 20 %, og der er indsat vilkår til det.

Ansøger oplyser, at afleveringspladsen for døde dyr flyttes til området ved gyllebeholderen. Derved skjules det bag læhegnet pladsen vil ikke være synlig fra offentlig vej. Skive Kommune vurderer, at placeringen er optimal i forhold til det landskabelige og i forhold til naboer. Vedrørende vedligeholdelse af vejen, så kan Skive Kommunes vejafdeling kontaktes, og der kan foretages et vejsyn til fordeling af omkostninger til vedligeholdelse og vurdering af omfanget af vedligeholdelsen. Skive Kommune vurderer ikke, at antallet af transporter (i gennemsnit maksimalt 2 pr dag) på den private fællesvej er for høj i forhold til vejbredde med mere.

Skive Kommune vurderer derfor, at der ikke skal stilles yderligere vilkår på grund af naboindsigelserne.

Orientering af andre

Følgende interessenter er blevet hørt i 30 dage om udkastet til miljøgodkendelsen.

- Kulturarvsstyrelsen
- Museum Salling



- Styrelsen for Patientsikkerhed, Tilsyn og Rådgivning Nord
- Danmarks Fiskeriforening
- Ferskvandsfiskeriforeningen
- Forbrugerrådet
- Arbejderbevægelsens Erhvervsråd
- Danmarks Naturfredningsforening
- Danmarks Sportsfiskerforbund
- Rådet for Grøn Omstilling
- Friluftsrådet
- Dansk Ornitologisk Forening
- Greenpeace
- Lejer af stalden

Interessenterne har ikke indsendt bemærkninger til udkastet i høringsperioden.

Offentliggørelse

Denne afgørelse bliver annonceret offentligt på Skive Kommunes hjemmeside 9. januar 2023 med en klagefrist på 4 uger.

Klagevejledning og søgsmål

Hvis du ønsker at klage over denne afgørelse, kan du klage til Miljø- og Fødevarerklagenævnet. Klagen skal indgives inden 6. februar 2024.

Du klager via Klageportalen, som du finder via naevneneshus.dk, www.borger.dk eller www.virk.dk. Du logger på Klageportalen med Mit-ID. En klage er indgivet, når den er tilgængelig for Skive Kommune via Klageportalen. Når du klager, skal du betale et gebyr på 900,- kr. for borgere og 1.800,- kr. for virksomheder, organisationer og offentlige myndigheder.

I Klageportalen sendes din klage automatisk først til Skive Kommune. Hvis Skive Kommune fastholder afgørelsen, sender Skive Kommune klagen videre til behandling i nævnet via Klageportalen. Du får besked om videresendelsen.

Miljø- og Fødevarerklagenævnet afviser din klage, hvis du sender den uden om klageportalen, medmindre du er blevet fritaget for brug af klageportalen. Hvis du ønsker at blive fritaget for at bruge klageportalen, skal du sende en begrundet anmodning via mail til Miljø- og Fødevarerklagenævnet. Nævnet afgør herefter, om du kan fritages for at bruge klageportalen. Se betingelserne for at blive fritaget på naevneneshus.dk

Du kan få afgørelsen prøvet ved domstolene. Det skal ske senest 6 måneder efter, afgørelsen er meddelt.

Liste over interessenter

- Kulturarvsstyrelsen
- Museum Salling
- Embedslægeinstitutionen Midtjylland
- Danmarks Fiskeriforening
- Ferskvandsfiskeriforeningen
- Forbrugerrådet
- Arbejderbevægelsens Erhvervsråd
- Danmarks Naturfredningsforening
- Danmarks Sportsfiskerforbund
- Rådet for Grøn Omstilling
- Friluftsrådet
- Dansk Ornitologisk Forening
- Greenpeace
- Lejer af stalden

Godkendelsen er udarbejdet af:
Skive Kommune
Byg og Miljø

Tilsynsmyndighed:
Skive Kommune
Byg og Miljø



SKIVEKOMMUNE

Rådhuspladsen 2
7800 Skive

Rådhuspladsen 2
7800 Skive

Sagsbehandler: Kirsten Brødbæk
Kvalitetskontrol: Katarina Sandberg
Sagsnummer: GEO-2023-05257

Med venlig hilsen

Kirsten Brødbæk
Miljøtekniker



8. Beskrivelse og vurdering af husdyrproduktion på Intrupvej 21, 7800 Skive

Skive Kommune har i det nedenstående vurderet miljøpåvirkningen ved etableringen af dyreholdet. Beskrivelse af forholdene fremgår af ansøgningen, miljøkonsekvensrapporten og ved supplerende oplysninger. Vurderingerne foretages på baggrund af miljøkonsekvensrapporten, Skive Kommunes oplysninger om natur- og miljøforhold i området, og på områdets sårbarhed over for påvirkninger fra husdyrbruget. Der er inddraget oplysninger fra kommuneplanen og vand- og naturplanerne.

Indretning, produktionsarealer og drift

Miljøkonsekvensrapport – Ansøgers oplysninger og vurdering

Driftsbygningerne på Intrupvej 21 kommer til at bestå af et staldanlæg til slagtesvineproduktion med et samlet produktionsareal på 2.719 m² i alt i ansøgt drift. I nudrift er produktionsarealet til søer med smågrise og tilhørende polte på 1.752 m².

Der er en eksisterende gyllebeholder på 3.500 m³ med teltoverdækning.

Det eneste staldafsnit, hvor gyllekummerne ændres, er i staldafsnit 1, hvor der etableres nye gyllekanaler.

Indretningen i staldafsnit 2 og staldafsnit 3 & 4 ændres, og produktionsarealet øges. Dette sker ved, at tidligere gangarealer tages i brug som produktionsarealer. Ændringerne kan ses i nedenstående skema:

Stalde og produktioner							
Staldnavn	Staldstørrelse (m ²)	Ventilation	Kildehøjde	Produktion	Antal måneder udegående	Produktionsareal (m ²)	
Ansøgt drift							
Afsnit 1	1251	Mekanisk ventilation	6 m	(#578670) Slagtesvin. Delvis spaltegulv, 25 - 49 % fast gulv	0	1234	
Afsnit 2	648	Mekanisk ventilation	6 m	(#623866) Slagtesvin. Drænet gulv + spalter (33 %/ 67%)	0	230	
				(#623655) Slagtesvin. Drænet gulv + spalter (33 %/ 67%)	0	200	
Afsnit 3 & 4	309	Mekanisk ventilation	6 m	(#623880) Slagtesvin. Drænet gulv + spalter (33 %/ 67%)	0	55	
				(#623656) Slagtesvin. Drænet gulv + spalter (33 %/ 67%)	0	107	
Afsnit 5 & 6	277	Mekanisk ventilation	6 m	(#623657) Slagtesvin. Delvis spaltegulv, 25 - 49 % fast gulv	0	221	
Afsnit 7-11	827	Mekanisk ventilation	6 m	(#623659) Slagtesvin. Drænet gulv + spalter (33 %/ 67%)	0	672	
Sum						2719	
Nudrift							
Afsnit 1	1251	Mekanisk ventilation	6 m	(#579226) Søer, golde og drægtige. Individuel opstaldning, delvis spaltegulv	0	552	
Afsnit 2	648	Mekanisk ventilation	6 m	(#623661) Søer, golde og drægtige. Individuel opstaldning, fuldspaltegulv	0	200	
Afsnit 3 & 4	309	Mekanisk ventilation	6 m	(#623663) Slagtesvin. Drænet gulv + spalter (33 %/ 67%)	0	107	
Afsnit 5 & 6	277	Mekanisk ventilation	6 m	(#623664) Smågrise. Toklimastald, delvis spaltegulv	0	221	
Afsnit 7-11	827	Mekanisk ventilation	6 m	(#623665) Søer, dieglvendende. Kassestier, fuldspaltegulv	0	672	
Sum						1752	

Øvrige staldarealer

I driftsbygningerne er der også gange, udlevering mv. På disse arealer kan dyrene kortvarigt opholde sig i forbindelse med flytning mv., men idet dyrene ikke har fri adgang hertil, er det ikke medtaget i produktionsarealet. I henhold til gældende lovgivning, vil disse arealer blive rengjort maksimalt 12 timer efter, der har været dyr på dem.

Skive Kommunes vurdering

Skitse over produktionsarealer i nudrift og ansøgt drift kan ses i bilag. Skive Kommune har sammen med ansøgers konsulent gennemgået staldafsnit 1 med henblik på ændringer, og det er konklusionen, at ændring af gulvtype i staldafsnit 1 er en gennemgribende renovering med udskiftning af spalter og ændring af gyllekummearealet. Skive Kommune vurderer, at de øvrige staldafsnit kan ændres, uden ændring af gyllekanaler og har ikke yderligere bemærkninger til produktionsarealet.



Uheld og driftsforstyrrelser

Miljøkonsekvensrapport – Ansøgers oplysninger og vurdering

Diesel og fyringsolie opbevares i godkendte tanke, og der er opsamlingsmateriale til opsamling af evt. spild på ejendommen.

Hvis gyllekølingsanlægget går i stykker, vil leverandøren eller et servicefirma blive kontaktet.

Gyllebeholderen vil blive anvendt til opbevaring af afgasset gylle. Der er ikke vandløb, søer eller dræn i umiddelbar nærhed som gyllen kan løbe til.

Der er i beredskabsplan beskrevet hvordan gyllen forhindres at løbe til et regnvandsbassin ca. 190 m. mod nordvest.

Skive Kommunes vurdering

Skive Kommune vurderer, at IE-bruget har forholdt sig til uheld og driftsforstyrrelser. Et IE-brug er forpligtet til at have en beredskabsplan, en plan for vedligeholdelse og en plan for oplæring af personale. Derudover skal IE-brug straks underrette kommunen, hvis der er vilkår eller bindende regler, der ikke overholdes. Skive Kommune vurderer derfor, at risikoen for væsentlig forurening ved uheld eller driftsforstyrrelser er minimal.

Bygningsmæssige ændringer

Miljøkonsekvensrapport – Ansøgers oplysninger og vurdering

I staldafsnit 1 ændres indretningen, og produktionsarealet øges i flere staldafsnit. Der er ingen ændringer af staldbygningen. Der er etableret et udleveringsrum, og smågrise containerne er solgt og fjernet.

Skive Kommunes vurdering

Skive Kommune vurderer, at stalden kan ændres til slagtegrise. Den sydlige del af foderladen kan ændres til ind- og udleveringsrum. Der må kun være grise i udleveringsrummet i forbindelse med indlevering af smågrise og afhentning af slagtegrise. Derefter skal rummet rengøres indenfor 12 timer.

Ændring af stalden til slagtegrise og etablering af udlevering i foderladen er en erhvervsmæssigt nødvendig ændring. I landzone er det en naturlig udvikling, at landbrug ændrer og udvikler sig.

Afstandskrav og landskabelige værdier

Miljøkonsekvensrapport – Ansøgers oplysninger og vurdering

Husdyrbruget ligger cirka 2,5 km nord for Skive og 1,4 km sydøst for V. Lyby. Området er domineret af landbrugsjord.

Ejendommen ligger indenfor planlægningszonen i **Kystnærhedszonen**. *"I planlægningszonen, som følger kystnærhedszonen, kan der kun planlægges for byggeri og større tekniske anlæg, som har en funktionel begrundelse for en kystnær lokalisering, eller hvor der er en særlig planlægningsmæssig begrundelse som fx. at udnytte allerede foretagne samfundsmæssige investeringer".*

Der bygges ikke nyt i forbindelse med det ansøgte, og der er ingen forhold, der strider mod retningslinjerne for kystnærhedszonen.

Det ansøgte overlapper ikke med andre udpegninger i kommuneplanen, og der er hverken beskyttede jorddiger eller fredede fortidsminder nær ejendommen.



I nedenstående skema er anført afstandskravene samt den faktiske afstand til området fra bygningsmassen.

Husdyrgodkendelseslovens § 6			
Nærmeste	Beskrivelse/adresse/placering	Afstand	Afstandskrav
Nabobeboelse	Intrupvej 19	200 meter	50 meter
Byzone eller sommerhusområde	Skive	2500 meter	50 meter
Bolig, blandet bolig og erhverv mv*.	V. Lyby	1300 meter	50 meter
Husdyrgodkendelseslovens § 7			
Nærmeste	Beskrivelse/adresse/placering	Afstand	Afstandskrav
Kategori 1 natur	Syd	6500 meter	10 meter
Kategori 2 natur	Overdrev vest	1000 meter	10 meter
Husdyrgodkendelseslovens § 8			
Nærmeste	Beskrivelse/adresse/placering	Afstand	Afstandskrav
Enkelt vandindvindingsanlæg		>25 meter	25 meter
Fælles vandindvindingsanlæg		>1000 meter	50 meter
Vandløb (herunder dræn) eller søer	Hagens Mølle bæk mod syd	548 meter	15 meter
Offentlig/privat fællesvej	Privat fællesvej	20 meter	15 meter
Levnedsmiddelvirksomhed	Der er ingen levnedsmiddelvirksomhed på ejendommen eller i umiddelbar nærhed heraf	> 25 meter	25 meter
Beboelse på samme ejendom	Nord	40 meter	15 meter
Naboskel (til gyllebeholder)	Intrupvej 19	16 meter	30 meter

* Område i landzone, der ved lokalplan er udlagt til boligformål, blandet bolig og erhverv, rekreative formål eller til offentlige formål med henblik på beboelse, institutioner eller lignende eller område, der i kommuneplanens rammedel er udlagt til fremtidig byzone eller sommerhusområde

Der søges om dispensation til afstand til skel til etablering af teltoverdækning på den eksisterende gylletank. Teltoverdækningen etableres for at mindske ammoniakafdamningen.

Der bygges ikke nye bygninger i forbindelse med det ansøgte, og der er ingen forhold, der strider mod retningslinjerne for kystnærhedszonen.

Det ansøgte overlapper ikke med andre udpegninger i kommuneplanen, og der er hverken beskyttede jorddiger, fredede fortidsminder, kulturhistoriske- eller geologiske interesseområder på ejendommen.

Samlet set vurderes det ansøgte ikke at ligge indenfor eller være i strid med udpegninger i kommuneplanen, forbudszoner eller byggelinjer.

Skive Kommunes vurdering

Husdyrbruget ligger i kystnærhedszonen. Kystnærhedszonen er fastlagt i planloven og dækker som udgangspunkt kyststrækningen fra strandkanten og cirka 3 km ind i landet. Kystnærhedszonen er en planlægningszone, hvor kommunalbestyrelsen kan planlægge for bebyggelse og anlæg efter planlovens regler. Inden for kystnærhedszonen kan der udpeges udviklingsområder i kommuneplanen i overensstemmelse med de udviklingsområder, som er fastlagt i et landsplandirektiv herfor. De nationale planlægningsinteresser skal først og fremmest sikre, at kysterne friholdes for bebyggelse og anlæg, der ikke er afhængige af nærhed til kysten. Kystnærhedszonen hindrer ikke, at eksisterende landbrug udvides og udvikles.



Landskabets kendetegn

Husdyrbruget ligger i Salling Landbrugsland. Her er landskabet kendetegnet ved et storbakket terræn. Særligt for området er de markante dale, der især præger kystlandskabet mod Skive Fjord og skaber et meget kuperet terræn. Jævnt fordelt i området ligger små byer i tilknytning til små og store ådale, og gårde ligger spredt i landskabet.

Landskabet er bevokset af hegn og krat, der i forskellig grad indrammer landskabet og sammen med bebyggelsen definerer landskabets middel til store skala. Det er generelt præget af vindmøller og højspændingsledninger, der indgår i de vide udsigter, der er karakteristiske for landskabet.

I delområderne Eskær Hovedgård, Krabbesholm, Mogenstrup bakker og Hegnetsmølle Ådal adskiller landskabet sig fra disse karaktertræk. Husdyrbruget på Intrupvej 21 ligger udenfor disse delområder.

Landskabets værdier

Landskabets vidtrækkende udsigter tilfører en særlig kvalitet til oplevelsen af landskabet. Udsigterne rækker ofte langt ud over områdets grænser, og er dermed præget af samspillet med de omgivende landskaber. Området er særligt rigt på kirker, der ligger i og uden for områdets landsbyer. De udgør en betydelig kulturhistorisk reference i landskabet. Ofte indgår én eller flere kirker i udsigterne på tværs af landskabet.

Kystlandskabet mod Skive Fjord og Hvalpsund har en særlig oplevelsesværdi. Den knytter sig både til landskabets meget kuperede terræn og de udsigter, der inden for hele det kystorienterede landskab opleves mod vandet og modstående kyster i horisonten.

Husdyrbruget ligger udenfor områder med målsætning om at beskytte udsigt eller forbedre landskabet. Derved er husdyrbruget placeret således, at den kan udvikle sig landbrugsmæssigt.

Gyllebeholderen blev overdækket i forbindelse med etableringen i 2003. Skive Kommune vurderer, at overdækningen ikke påvirker landskabet, når læhegnet mod syd bevares, således, at gyllebeholderen skjules fra Intrupvej.

Gyllebeholderen er lovligt etableret med en afstand til 17 meter til naboskel, da afstandskravet var 15 meter i 2003. Overdækningen blev lavet i forbindelse med etableringen, og Skive Kommune vurderer derfor, at der ikke skal meddeles dispensation til naboskel.

Skive Kommune har ikke kendskab til dræn i området, og alle øvrige afstandskrav er også overholdt.

Kulturmiljø

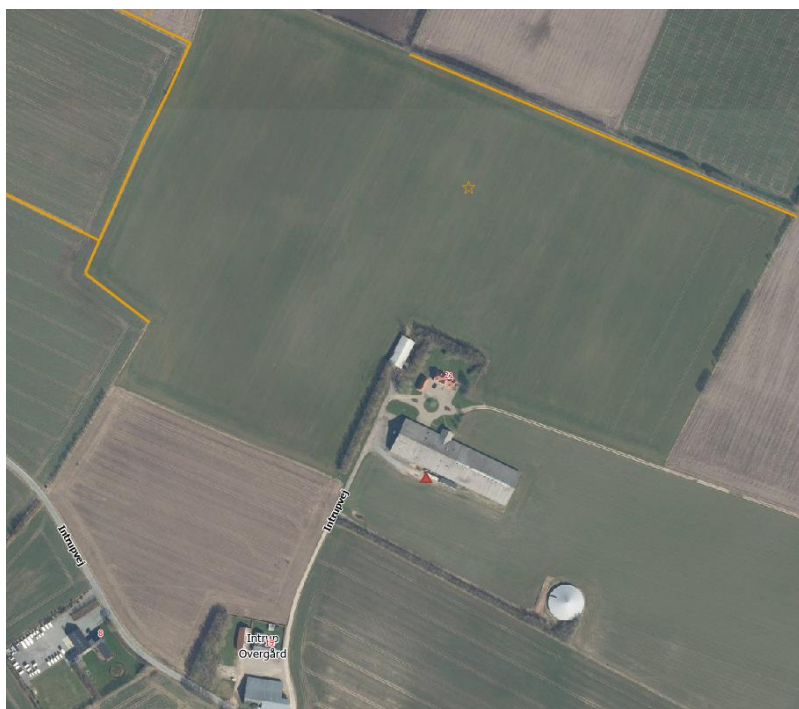
Miljøkonsekvensrapport – Ansøgers oplysninger og vurdering

Der er hverken beskyttede jorddiger, fredede fortidsminder eller kulturhistoriske- eller geologiske interesseområder ved driftsbygningerne.

Skive Kommunes vurdering

Der ligger ingen gravhøje eller fredede fortidsminder i området. Cirka 200 meter nord for stalden ligger et ikke-fredet fortidsminde. Det er en sløjfet rundhøj fra bronzealderen.

Nærmeste beskyttede dige ligger cirka 300 meter nord for stalden og et andet ligger 250 meter vest for stalden.



Skive Kommune vurderer, at kulturmiljøet i området ikke påvirkes af ændringerne i stalden.

BAT - Ammoniak

Miljøkonsekvensrapport – Ansøgers oplysninger og vurdering

Ammoniakemissionen fra husdyrbruget målt i kg NH₃-N for ansøgt drift kan ses i nedenstående skema:

Samlet BAT beregning			
	Stalde	Lagre	Total
Samlet BAT krav (kg NH ₃ -N /år)	5074	334	5408
Faktisk emission (kg NH ₃ -N /år)	5240	167	5407
Forskel (kg NH ₃ -N /år)	-	-	1
Vejledende BAT Overholdt?	-	-	Ja

BAT-niveauet er udregnet i www.husdyrgodkendelse.dk til 5.408 kg NH₃-N/år. Med en samlet emission på 5.407 kg NH₃-N/år er BAT-niveauet overholdt.

Vurdering

BAT kravet er overholdt med en forskel på 1 kg, og det ansøgte vurderes derfor at leve op til gældende lovgivning. På baggrund heraf vurderes det, at ammoniakemissionen fra det godkendte produktionsareal ikke vil påvirke miljøet eller omgivelserne i en væsentlig negativ retning.

Skive Kommunes vurdering

Det er en eksisterende so-stald, der nu ændres til slagtegrisestald. I drægtighedsstalden ændres gulvtypen i forbindelse med renoveringen, og derved skal stalden vurderes som en ny stald. Der etableres gyllekøling i staldafsnit 1, og i staldafsnit 7-11 er der eksisterende gyllekøling. Desuden er gyllebeholderen overdækket, hvilket der nu sættes vilkår til.

De øvrige staldafsnit renoveres med nyt inventar uden at bryde gulvet op, og derfor vurderes de som eksisterende stalde.

Skive Kommune vurderer, at BAT-beregningen i husdyrgodkendelse er korrekt, og at BAT overholdes på ejendommen.



Natur og habitatområder

Miljøkonsekvensrapport – Ansøgers oplysninger og vurdering

Ammoniakdepositionen fra husdyrbruget til omkringliggende natur kan ses i nedenstående skema:

Samlet resultat af ammoniakberegninger ? i							
Samlet emission: 5406,9 (kg NH ₃ -N/år)		Meremission (8 års-drift): 2711,9 (kg NH ₃ -N/år)			Meremission (nudrift): 2711,9 (kg NH ₃ -N/år)		
Oversigt af naturpunkter ? i							
Navn:	Kategori:	Opretter:	Kumulation:	Ruhed natur:	Merdeposition (kg N/ha/år):		Totaldeposition (kg N/ha/år):
					8-års drift	Nudrift:	
Eng S (ikke kat).	Kategori 3	Ansøger	0	Bn	0,1	0,1	0,2
Kat 3 overdrev NV	Kategori 3	Ansøger	0	Bn	0,1	0,1	0,1
Kat 3 mose SS	Kategori 3	Ansøger	0	Mk	0,1	0,1	0,1
Kat 3 overdrev V	Kategori 3	Ansøger	0	Mk	0,0	0,0	0,1
Kat 3. Mose SV	Kategori 3	Ansøger	0	Mk	0,4	0,4	0,8
Kat 2 overdrev Øst	Kategori 2	Ansøger	0	Mk	0,1	0,1	0,2
Kat 1 Syd	Kategori 1	Ansøger	0	Mk	0,0	0,0	0,0

Nærmeste **kategori 1** natur ligger cirka 6.500 meter syd i Skive by. Ammoniak depositionen er beregnet til 0,0 kg NH₃-N/år i ansøgningssystemet. Kravet i husdyrgodkendelsesbekendtgørelsen er derfor overholdt.

Nærmeste **kategori 2** natur er et overdrev, der ligger cirka 1.700 meter mod øst. Totalbelastningen til dette areal fra stalde og lagre er beregnet til 0,2 kg NH₃-N/år i ansøgningssystemet.

Der er tale om kategori 2-natur, hvortil husdyrgodkendelsesbekendtgørelsens krav er en totaldeposition på maksimalt 1 kg NH₃-N/år. Kravet er derfor overholdt.

I en afstand af 400 meter SV ligger der en mose **kategori 3** naturtype, længere væk ligger der bl.a. flere overdrev, en mose og en eng. Fælles for disse er, at merdeposition af ammoniak fra projektet i ingen af områderne overstiger 0,4 kg NH₃-N/år i forhold til både nudriften og 8 års driften. Da ingen af områderne modtager en merdeposition der overskrider 1 kg NH₃-N/år, er en konkret vurdering af de enkelte områder overflødig.

Det vurderes derfor, at det ansøgte overholder lovens mindstekrav til merdeposition af ammoniak i kategori 3 natur, og at projektet ikke vil medføre ændret påvirkning af arealernes naturtilstand.

Samlet set vurderes det, at udvidelsen på husdyrbruget overholder lovens afskæringskriterier for ammoniakdeposition i kategori 1, 2 og 3 natur, og at det ansøgte ikke vil medføre forringet naturkvalitet i beskyttede naturområder i nærheden af ejendommen.

Skive Kommunes vurdering

Miljøkonsekvensrapporten beskriver påvirkningen og konsekvensen for ændringerne til naturområder - kategori 1, 2 og 3 natur.

Totalbelastningen til kategori 1 natur er på 0,0 kg N/ha/år. Skive Kommune vurderer derfor, at det ikke er nødvendigt at se på kumulation med ammoniak fra andre husdyrbrug til området.



Skive Kommune vurderer, at der i miljøkonsekvensrapporten er vurderet på alle relevante naturområder, og udvidelsen på svinebruget vil ikke påvirke naturområder og habitatområder væsentligt. Der er gyllekøling i flere staldafsnit med 11,1% reduktion, og gyllebeholderen overdækkes, og derved er der 50% reduktion fra denne.

Natura 2000-områder

Miljøkonsekvensrapport – Ansøgers oplysninger og vurdering

Nærmeste Natura 2000 område med habitatnatur ligger cirka 6,5 km væk.

Skive Kommunes vurdering

Der er foretaget en vurdering af, om produktionsudvidelsen kan påvirke Natura 2000-områder væsentligt. Nærmeste Natura 2000-område er Karup Å. Karup Å er nok mest kendt for sin store gydebestand af havørred, hvilket betyder, at der er store rekreative værdier (lystfiskeri) tilknyttet vandløbet.

Karup Å og ådalen er, hvor vandløbet har et helt naturligt, slynget og varieret forløb, fredet fra Karup by til nedstrøms Hagebro. Meget store dele af ådalen på dette stræk henligger i dag som eng- og mosearealer, der tidligere har været afgræssede. Spredt over hele dette forløb findes mange små vældprægede områder og rigkær. Åens uregulerede forløb har gennem tiden efterladt mange afsnørede mæandere, der nu fremstår som små, ofte meget våde terrænsænkninger med hængesæk eller andre mosetyper. På de nedre dele fra Vridsted til Skive er åen reguleret, og over et langt stræk fra syd for Skive by til udløbet, er åen fastholdt bag diger. Ådalen har på dette stræk mere karakter af flade engarealer med høslæt, og der er en del dyrkede arealer. Nogle mindre arealer af engene er dog stadig kreaturgæssede.

Karup Å er levested for bestande af bæklampret og grøn kølleguldsmed, og for en art som odder udgør Karup Å systemet et af de nationale kerneområder med en vidt udbredt bestand.

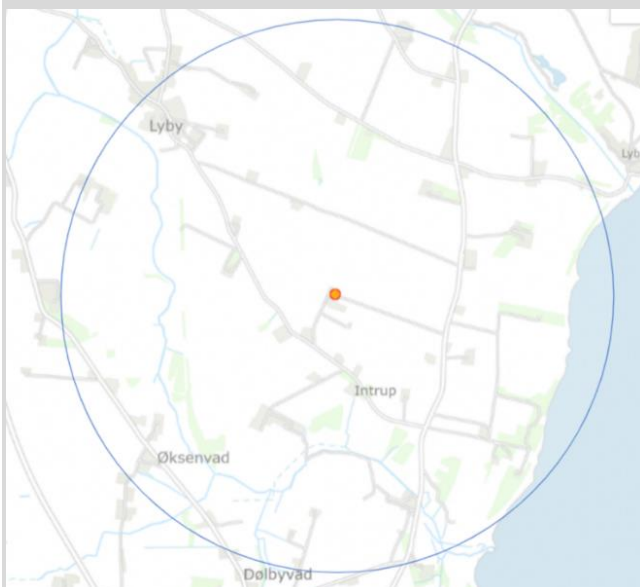
Afstanden fra landbruget til Karup Å er 6,5 km. Da ejendommens samlede ammoniakpåvirkning af habitatnatur efter produktionsudvidelse er beregnet til 0 kg N/ha/år, vurderes det, at Natura 2000-området ikke vil blive påvirket af en produktionsudvidelse på ejendommen.

Bilag IV arter

Miljøkonsekvensrapport – Ansøgers oplysninger og vurdering

Bilag IV arter vil typisk have leve- og ynglesteder i og i nærheden af de beskyttede naturområder. Hvis disse naturområder påvirkes og ændres i negativ retning, kan det derfor medvirke til forringede levevilkår for bilag IV arterne.

Der er søgt i en afstand af ca. 1,8 km på dette kort: Der er ikke registret bilag IV arter.
<http://naturdata.miljoportal.dk/speciesSearch> .





Vurdering

Der er ikke kendskab til specifikke artsfund i området omkring Intrupvej 21, og idet det ansøgte ikke medfører væsentlig negativ påvirkning af de omkringliggende naturområder, vurderes potentielle bilag IV arter heller ikke at blive negativt påvirket af husdyrbruget.

Skive Kommunes vurdering

Arter beskyttet ifølge habitatdirektivets bilag IV må ikke indfanges, slås ihjel eller forstyrres med vilje, deres yngle- eller rasteområder må ikke beskadiges eller forstyrres.

Der er ifølge Faglig rapport fra DMU nr. 635, 2007, Håndbog om dyrearter på habitatdirektivets bilag IV samt Forvaltningsplan for flagermus (2013) registeret følgende bilag IV-arter i området omkring projektet: Vandflagermus, Sydflagermus, Odder, Markfirben, Stor vandsalamander, Spidssnudet frø og Strandtudse.

Der er ikke kendskab til Bilag IV-arter i nærområdet på nuværende tidspunkt. Skive Kommune vurderer derfor, at ændringen ikke påvirker leve-, yngle- eller rasteområder negativt.

Jord og grundvand

Miljøkonsekvensrapport – olietanke - Ansøgers oplysninger og vurdering

Diesel og smøreolier opbevares i maskinhuset. Diesel opbevares i en tank, som står på fast bund uden afløb. Desuden er der en tank i fyringsrummet til stalden, som har været anvendt til at opvarme staldene. Der opbevares spåner i nærheden af tankene, så eventuelt spild til enhver tid kan opsamles. Ved beboelsen er der desuden placeret en tank til fyringsolie.

Vurdering

Det vurderes, at tankene lever op til kravene i olietankbekendtgørelsen og ikke vil medføre særlig risiko for at påvirke omgivelserne i negativ retning.

Miljøkonsekvensrapport – Kemikalier og pesticider - Ansøgers oplysninger og vurdering

Der er ingen opbevaring af kemikalier på ejendommen. Rengøringsmidler opbevares i foderladen.

Skive Kommunes vurdering

Der er stillet vilkår til opbevaring af olier og kemikalier. Derudover er der lavet en beredskabsplan for ejendommen.

Husdyrbruget ligger udenfor indvindingsopland til vandværker. Der er ingen boringer i området. Boringer kan udgøre en særlig risiko for forurening af grundvand.

Miljøkonsekvensrapporten beskriver og vurderer opbevaringen, håndteringen og bortskaffelsen af olier og kemikalier. Der opbevares på nuværende tidspunkt ikke kemikalier på ejendommen. Skive Kommune vurderer herudfra og på baggrund af de stillede vilkår, at der ikke er væsentlig risiko for forurening af jord og grundvand.

Overfladevand

Miljøkonsekvensrapport tag- og spildevand – Ansøgers oplysninger og vurdering

Rengøringsvand fra vask af stalde tilføres gyllebeholder.

Vurdering

Det vurderes, at spildevand fra husdyrbruget håndteres i overensstemmelse med gældende lovgivning og ikke vil medføre væsentlige gener for miljøet og omgivelserne.

Miljøkonsekvensrapport gyllehåndtering og -opbevaring – Ansøgers oplysning og vurdering

Flydende husdyrgødning opbevares dels i gyllekanaler og dels i ejendommens gyllebeholder. Gyllen vil blive sluset ud i fortanken på 6 m³ en gang om ugen og vil blive afhentet af et biogasanlæg i hver uge.

Gyllebeholderens bunde og vægge er tætte og beskyttede mod tæring. Derudover tømmes den som hovedregel 1 gang årligt af hensyn til eftersyn og vedligeholdelse.

Håndtering af husdyrgødning på ejendommen sker i overensstemmelse med husdyrgødningsbekendtgørelsens krav. Der er indført procedurer og foretaget diverse foranstaltninger for at begrænse uheld og omfanget af eventuelle uheld.



- Pumpning af gylle sker under overvågning.
- Læsning af gyllevogne sker med sugekran og foregår under overvågning.

Skive Kommunes vurdering

Der er ingen vandløb i området, og Skive Kommune har ikke kendskab til, at der er grøftet eller drænet i nærheden af stalden og gyllebeholderen. Der er indsendt en afløbsplan, og herudfra vurderer Skive Kommune, at risikoen for forurening af overfladevand fra husdyrbruget er minimal.

Alt gyllen fra griseproduktion på Intrupvej 21, 7800 Skive bliver kørt til Skive Biogas A/S i Kåstrup Greenlab, derefter aftager Salling Agro ApS gyllen til udbringning på deres jordarealer, Salling Agro ApS sørger for at opbevare det gylle, der ikke kan være i tanken på Intrupvej 21, 7800 Skive.

Lugt

Miljøkonsekvensrapport – Ansøgers oplysninger og vurdering

Lugt fra husdyrbrug kommer primært fra stalde og fra beholdere til opbevaring af fast eller flydende husdyrgødning. På husdyrbruget er der fokus på at reducere lugtgenerne ved at have en overdækket gyllebeholder og ved at rengøre stalden grundigt mellem hvert hold dyr og sørge for, at ventilationen kører optimalt.

I forbindelse med godkendelsen er der lavet en konkret lugtberegning af det ansøgte i www.husdyrgodkendelse.dk. Lugtberegningen er lavet efter den nye lugtvejledning, hvor der fastsættes en geneafstand til byzone, samlet bebyggelse og nabobeboelse. Beregningen viser, om lovens krav til de enkelte områder er overholdt. Hvis den faktiske afstand til området er længere end geneafstanden, er lovens krav overholdt. Der er beregnet lugt til nabobeboelser, til samlet bebyggelse og til byzone:

Samlet resultat af lugtberegning ? i						
Bebyggelse	Kumulation	Model	Ukorrigeret geneafstand (m)	Korrigeret geneafstand (m)	Vægtet gennemsnitsafstand (m)	Genekriterie overholdt
Intrupvej 23	0	NY	310,5	248,4	353,8	Ja
Intrupvej 6	0	NY	310,5	310,5	706,5	Ja
Intrupvej 8	0	NY	310,5	294	361,4	Ja
Æblehaven 11	1	NY	621,7	683,9	1501,2	Ja
V. Grønning By, Grønning	0	NY	806,8	806,8	1990	Ja
Øksenvad By, Dølby	0	NY	806,8	766,5	1651,4	Ja

Konsekvenszone: 852 m

Kumulationen er for samlet bebyggelse ved V. Lyby angivet til 1. Det betyder at der er indregnet lugtbidrag fra et andet husdyrbrug i det punkt, hvortil beregningen er foretaget. Konsekvenszonen, der her er angivet til 852 meter, angiver den afstand fra husdyrbruget, hvorfra man må forvente indimellem at kunne fornemme lugt fra produktionen.

Derudover vil der være hyppig udslusning af gylle, som foregår ved at pumpe gyllen fra staldens gyllekummer ud i gyllebeholderen én gang ugentligt. Dermed reduceres den tid hvor gyllen er i stalden. Tidspunktet for udslusning af gyllen noteres i logbog, som fremvises på tilsynsmyndighedens forlangende.

Vurdering



Det ansøgte overholder alle afskæringskriterier til naboer og øvrige omgivelser, og det vurderes derfor, at lugtemissionen fra produktionsarealet på husdyrbruget ikke vil medføre væsentlig negativ påvirkning på miljøet, på naboer og omkringboende.

På baggrund af ovenstående og med udgangspunkt i beregningerne foretaget i ansøgningssystemet vurderes det, at lugtemissionen fra produktionsarealet på husdyrbruget ikke vil medføre væsentlig negativ påvirkning på miljøet, på naboer og omkringboende.

Skive Kommunes vurdering

Skive Kommune vurderer, at genegrænserne for lugt er overholdt, og der er beregnet til de rigtige punkter. Det er ligeledes vurderet, om der skal regnes kumulation med andre husdyrbrug. Ved enkeltboligerne er der ikke andre husdyrbrug indenfor 100 meter. Ved samlet bebyggelse og ved byzone er den faktiske afstand så stor, at geneafstanden er overholdt, selvom der regnes med kumulation med 2 andre husdyrbrug. Der vil derfor ikke være væsentlige lugtgener ved naboerne.



Støj og rystelser

Miljøkonsekvensrapport – Ansøgers oplysninger og vurdering

Støj og vibrationer kan forekomme fra ventilationsanlæg og fra af- og pålæsning af grise, fra transport og håndtering af foder, kørsel med landbrugsmaskiner og øvrig transport til og fra ejendommen.

Ventilationen er mekanisk ventilation, og der er minimal støj herfra.

Der er 200 meter fra husdyrbrugets anlæg til nærmeste nabobeboelse.

Transporter til og fra ejendommen vil primært foregå i dagtimer, mens ventilationen eventuelt kører hele døgnet.

Da vinduer og døre normalt vis er lukkede i svinebesætninger, vil støjniveauet fra dyrene i stalden være meget lavt.

Vurdering



Der er redegjort for at transportere og andre støjende og potentielt vibrationsfremkaldende aktiviteter så vidt muligt foregår i dagtimerne. Alle faste støjkloder er indendørs, hvilket gør, at der ikke forventes væsentlige gener.

Det vurderes samlet set ikke, at husdyrbruget vil medføre væsentlige støjgener eller vibrationsgener i nærmiljøet eller bidrage til forringelse af menneskers sundhed.

Skive Kommunes vurdering

Skive Kommune vurderer, at husdyrbrugets placering i forhold til naboer betyder, at der skal være vilkår til, at indkørslen fra Intrupvej, ikke må anvendes til tung trafik om natten, da den ligger få meter fra nabobeboelsen. I dag- og aften timerne vurderer Skive Kommune, at støjgrænserne kan overholdes ved nabobeboelser.

Nærmeste fuglebeskyttelsesområde er Lovns Bredning. Det ligger 8 km øst for ejendommen. Lovns Bredning, der har mange arealer med bl.a. strandeng, surt overdrev og kalkoverdrev, er beskyttet som vildtreservat. Der er desuden en lagune (Løkkedyb) på sydsiden af Lovns Bredning. Dette har til formål at sikre Lovns Bredning som raste-, fouragerings- og yngleområde for vandfugle.

De fuglearter, der indgår i udpegningsgrundlaget, er Hvinand og Sangsvane. De ses hovedsagelig om efteråret og vinteren. Arterne har en forholdsvis stabil forekomst i området, og der vurderes ikke umiddelbart at være trusler for arterne i området.

Nærmeste Ramsarområde er Vejlerne og Løgstør Bredning, der ligger cirka 24 km fra husdyrbruget. Vejlernes naturtyper omfatter lavvandede ferske søer, brakvandssøer, våde enge og store rørskove. Lokalt er den eneste ynglelokalitet for dværgmåge i Danmark og den vigtigste eller næstvigtigste for mange andre arter, bl.a. gråstrubet lappedykker, rørdrum, rørhøg, plettet rørvagt, brushøne, stor kobbersnepe, engryle og sortterne.

På grund af afstanden til områderne vurderes det, at områdernes fugle ikke påvirkes af støj fra husdyrbruget.

Støv

Miljøkonsekvensrapport – Ansøgers oplysninger og vurdering

Der kan forventes minimale støjgener i forbindelse med transport til og fra ejendommen, som søges mindsket via hensynsfuld kørsel forbi beboelse. På ejendommens grusvej kan forekomme forbigående støjgener i meget varme perioder, men dette søges minimeret ved at køre langsomt forbi beboelse.

Der anvendes færdigblandet foder, som opbevares i foderladen.

Skive Kommunes vurdering

Skive Kommune vurderer, at miljøkonsekvensrapporten beskriver og vurderer støv tilstrækkeligt. Vi vurderer derfor, at naboer og omgivelser ikke vil blive væsentlig påvirket af støv.

Skadedyr og uhygiejniske forhold

Miljøkonsekvensrapport – Ansøgers oplysninger og vurdering

Der vil blive anvendt rovfluer til bekæmpelse af fluer, og ejendommen er tilmeldt rotterfængerordning via Kiltin. Der er fokus på rottesikker opbevaring af foder og at undgå foderspild, som kan tiltrække rotter.

Vurdering

Ved at holde fokus på minimering af foderspild og opbevaring af foder, minimeres risikoen for tilløb af skadedyr. Dette suppleres med anvendelse af rovfluer og bekæmpelsesmidler til rotter. Det vurderes derfor, at det ansøgte ikke vil medføre væsentlige gener for omgivelserne, herunder menneskers sundhed, som følge af skadedyr.

Skive Kommunes vurdering

Der er stillet vilkår til bekæmpelse af fluer og til renholdelse af udenoms områder. Skive Kommune vurderer derfor, at der ikke vil være væsentlige gener fra skadedyr.

Transport

Miljøkonsekvensrapport – Ansøgers oplysninger og vurdering

Ved transport til og fra ejendommen, søger ansøger altid for at udvise størst muligt hensyn til omgivelserne, så der ikke opstår unødvendige gener.



Årlige transporter	Antal ansøgt drift
Kørsel med dyr (små grise og slagtesvin)	130
Levering af foder	130
Gyllekørsler (Intern udbringning)	200
Gyllekørsler (Biogas)	104
Diesel	10
Afhentning af døde dyr	52
Renovation	26
I alt:	652

Transporter til og fra ejendommen forventes at foregå via Intrupvej, undtagen afhentning af døde dyr som afhentes fra befæstet plads med kappe ved Furvej.

Vurdering

Det er oplyst, at der altid udvises størst mulige hensyn ved transporter forbi beboelse, og at oversigtsforholdene i øvrigt er gode.

På baggrund af ovenstående vurderes det derfor, at transporter til og fra ejendommen ikke vil medføre væsentlig negativ påvirkning på miljøet, herunder befolkningens sundhed. Det vurderes, at antallet af transporter ikke er uforholdsmæssigt stort i forhold til husdyrbrugets størrelse.

Skive Kommunes vurdering

Skive Kommune vurderer, at transporterne kan foregå via tilkørslen fra Intrupvej. Der er vilkår til, at tung trafik ikke må anvende indkørslen fra Intrupvej i nattetimerne – se vurdering under støjafsnit. Det vurderes ikke, at antallet af transporter vil påvirke omgivelserne væsentligt.

Lysgener

Miljøkonsekvensrapport – Ansøgers oplysninger og vurdering

I stalden er lyset tændt efter behov i tidsrummet 6-22. Som udgangspunkt vil der ikke være belysning i stalden om natten.

Lyset er placeret, så det ikke generer omgivelserne i forbindelse med læsning af grise. Derudover er der ingen belysning udenfor bygningerne om natten.

Vurdering

Idet der ikke bygges nyt, vurderes det ikke, at det ansøgte vil medføre mere belysning end i nudriften.

Det forventes ikke, at ejendommens belysning vil påvirke omgivelserne, herunder landskabet og mennesker, i negativ retning.

Skive Kommunes vurdering

Der er læhegn syd for stalden mellem stalden og nabobeboelser. Når der ikke er natbelysning, så vurderer Skive Kommune, at der ikke skal stilles vilkår til lys.

Affaldsproduktion

Miljøkonsekvensrapport – Ansøgers oplysninger og vurdering

Der opbevares diesel og spildolie i maskinhus med fast gulv. Det håndteres, opbevares og bortskaffes i overensstemmelse med kommunens regulativer.

Der er begrænsede mængder af affald og hovedparten er brændbart affald, som ikke kan genbruges, som skønnes til 300 kg pr. container tømning i alt i form af fodersække m.v.

Medicinrester og kanyler i kanylebokse afleveres på genbrugspladsen.

Rengøringsmidler opbevares i foderladen og der opbevares ikke kemi til markdrift på ejendommen.

Der er fokus på korrekt håndtering af affald på ejendommen, hvor alt sorteres, opbevares og bortskaffes i henhold til kommunens regulativer.

Vurdering



Det vurderes samlet set, at affald håndteres i overensstemmelse med gældende regler, og at der på husdyrbruget er fokus på at reducere og genanvende, hvor det er muligt. Affald fra husdyrbruget vurderes ikke at medføre væsentlige følgevirkninger for miljøet eller bidrage til klimaforandringer.

Skive Kommunes vurdering

Skive Kommune vurderer, at affaldsbekendtgørelsen og Skive Kommunes affaldsregulativ er tilstrækkelig til at sikre, at affald ikke medfører forureninger fra husdyrbruget.

Døde dyr

Miljøkonsekvensrapport – Ansøgers oplysninger og vurdering

Døde grise opbevares på en fast plads overdækket med kadaverkappe bag læhegnet ved Furvej, indtil de afhentes af DAKA.

Vurdering

Pladsen ligger bag et eksisterende læhegn, og dyrene overdækkes. Det vurderes, at døde dyr opbevares og bortskaffes på en måde, der lever op til gældende lovgivning, og som ikke vil påvirke omgivelserne herunder miljø og omkringboende i væsentlig negativ retning.

Skive Kommunes vurdering

Skive Kommune har ikke yderligere bemærkninger til opbevaringen af døde dyr.

Efter bemærkninger i nabohøringen så flyttes pladsen til området ved gyllebeholderen. Her vil pladsen være skjult med læhegn og derved ikke synlig for naboer og offentlig vej.

Vandforbrug

Miljøkonsekvensrapport – Ansøgers oplysninger og vurdering

Det årlige vandforbrug forventes at blive cirka 10.000 m³.

Den væsentligste andel af vandforbruget er drikkevand til dyrene, og dette spares der ikke på, da dyrenes vandbehov skal dækkes.

Alle drikkeventiler i staldene er placeret, så vand opsamles, og vandspild dermed minimeres.

Ved vask af stalde anvendes iblødsætningsanlæg, hvorefter staldene vaskes med højtryksrenser med koldt vand. Både iblødsætning og vask med højtryksrenser er vandbesparende.

Vurdering

Det vurderes at vandforbruget på ejendommen minimeres mest muligt under hensyntagen til både vandressourcen og husdyrbrugets drift.

Skive Kommunes vurdering

Skive Kommune vurderer, at bedriften har fokus på at minimere vandforbruget og undgå vandspild. Der skal desuden være miljøledelse på husdyrbruget, hvilket kan omhandle vandforbruget. Desuden skal der være en plan for reparation og vedligeholdelse af udstyr.

Energiforbrug

Miljøkonsekvensrapport – Ansøgers oplysninger og vurdering

Staldbelysningen og ventilation rengøres jævnligt, så nytteværdien af installationerne er optimal i forhold til energiforbruget.

Ventilationssystemet og andre energiforbrugende installationer vedligeholdes. Alle lysarmaturer i staldene er udskiftet til LED.

Elforbruget i svinestalde går primært til ventilation, belysning og drift af teknisk udstyr, og elforbruget forventes at stige i forhold til den oprindelige produktion pga. etableringen af gyllekøling.

Stalden vil blive opvarmet med varme fra gyllekølingsanlægget.

Ejendommens årlige elforbrug til produktionen forventes at blive cirka 300.000 kWh.

Vurdering

Det vurderes, at energiforbruget er indenfor rimelighedens grænser for et husdyrbrug af denne størrelse.



Skive Kommunes vurdering

Der er fokus på minimering af energiforbruget ved genvinding af varme fra gyllekølingen. Derved reduceres forbruget af fyringsolie. Der skal være miljøledelse på husdyrbruget, hvilket kan omhandle energiforbruget. Det oplyses, at alt belysning er skiftet til LED. Desuden skal der være en plan for reparation og vedligeholdelse af udstyr. Skive Kommune vurderer derfor, at husdyrbruget har fokus på energiforbruget.

BAT afsnit

Miljøkonsekvensrapport – Ansøgers oplysninger og vurdering

Herunder beskrives BAT for råvarer, energi, vand og management. BAT i forhold til ammoniakemission er beskrevet tidligere.

Råvarer og foder:

Der er fokus på at minimere foderspild ved bl.a. at sikre rigtig indstilling af foderautomater. Dette er fokuspunkt i ejendommens miljøledelsessystem, og der følges løbende op herpå. Fodringskravene i husdyrgodkendelsesbekendtgørelsens § 46 følges til enhver tid.

Det vurderes, at det ansøgte lever op til BAT på området.

Energi

Staldbelysningen rengøres jævnligt, så nytteværdien af belysningen er optimal i forhold til energiforbruget. Alle lysarmaturer i staldene er udskiftet til LED.

Ventilationen kontrolleres og rengøres jævnligt for at sikre optimal drift og dermed mindst muligt elforbrug. Der er ingen unødvendig belysning i og omkring staldene. Det vurderes, at det ansøgte lever op til BAT på området.

Vand

Alle drikkeventiler i svinestaldene er placeret over krybberne, således vandspild minimeres. Der er fokus på minimering af vandspild via regelmæssig kontrol af drikkeventiler i ejendommens miljøledelsessystem.

Ved vask af stalde anvendes iblødsætningsanlæg, hvorefter staldene vaskes med højtryksrensere med koldt vand. Både iblødsætning og vask med højtryksrensere er vandbesparende. Det vurderes, at det ansøgte lever op til BAT på området.

Management og egenkontrol

På bedriften er der følgende tiltag i forbindelse med management og egenkontrol:

- *Uddannelse og træningsprogrammer for personale.*

Bedriftens medarbejdere uddannes løbende efter behov igennem fx ERFA-grupper, kurser og efteruddannelse. Medarbejderne er orienteret om, at ejendommen er miljøgodkendt og er bevidste og informerede om det ansvar og de vilkår, der dermed følger.

- *Registrering af vand, energi, foder, spild, forbrug af handels- og husdyrgødning.*

Der føres løbende kontrol med foderforbruget til dyrene og daglig kontrol med evt. vand- og foderspild. Der føres ikke løbende journal over vand- og energiforbrug, men vand- og energiforbrug opgøres årligt i forbindelse med regnskabet.

- *Beredskabsplan.*

Der er lavet en beredskabsplan, så forholdsregler i forbindelse med uheld er beskrevet. Planen revideres og opdateres én gang årligt eller i forbindelse med konkrete ændringer på ejendommen.

- *Miljøledelsessystem.*

Der er udarbejdet et miljøledelsessystem for husdyrbruget, som fokuserer på at opretholde en renere, mere bæredygtig og miljøvenlig drift. Ansatte på ejendommen orienteres om fokuspunkter i miljøledelsessystemet, og der følges op herpå årligt.

- *Reparation og vedligeholdelsesprogrammer for bygninger og inventar.*

Efter tømning af hver sektion bliver staldsektionerne vasket og overbrusning, ventilations- og varmeanlæg bliver rengjort og funktionen kontrolleret. Ligeledes kontrolleres udfodringsanlægget og vandventilerne. Bygninger vedligeholdes løbende, og ejendommen holdes ryddelig.



- *Hensigtsmæssig planlægning af aktiviteter på anlægget.*

Dyreflytninger sker så vidt muligt altid på hverdage i dagtimer.

Gylleudslusning foretages så vidt muligt altid på ugens hverdage inden for normal arbejdstid. Fodertransport til og fra ejendommens lager foretages normalt på ugens hverdage.

Faste arbejdsopgaver inddeles i daglige-ugentlige-månedlige-årige opgaver.

Egenkontrol foreslås at omfatte bl.a. daglig overvågning af foderforbruget og periodevis kontrol af vand- og energiforbrug.

- Medarbejderne instrueres omkring:

- Dyrenes sundhed og velfærd
- Foder og hygiejne
- Medicinanvendelse
- Affaldshåndtering
- Anvendelse af rengøringsmidler
- Betjening, vedligehold og kontrol af udstyr
- Risici og Beredskabsplan
- Miljøledelsessystemet
- Arbejdssikkerhed, APV
- Sundhedsrisici
- God produktionspraksis

Skive Kommune vurderer

Skive Kommune vurderer, at IE-bruget overholder BAT. Der er fokus på godt landmandskab, og der foretages registreringer, og fokus er på foder-, vand- og energiforbrug.

Valgte og fravalgte teknologier

Miljøkonsekvensrapport – Ansøgers oplysninger og vurdering

Valgte teknologier

- **Overdækning af gyllebeholder**

- Der er etableret telt overdækning på gyllebeholderen.

- **Gyllekøling**

Der etableres gyllekøling i 2 staldafsnit i afsnit 1 og 7-11.

Den nødvendige ammoniakreduktion på 11,1 % opnås ved en kølingseffekt på lige knap 14 W pr. m² gyllekummeareal året rundt (8.760 timer).

- Afsnit 1: 699 m² gyllekumme
- Afsnit 7-11: 672 m² gyllekumme
- I alt: 1.371 m² gyllekumme

Dvs. anlægget skal minimum køle: $1.371 \times 14 \text{ W} \times 8.760 \text{ timer} = 168.140 \text{ kWh}$ om året

- **Hyppig udslusning af gylle**

- I stalde med drænet gulv og spalter giver det en lugtreduktion på 20 % ved hyppig udslusning af gylle (minimum en gang om ugen).

Fravalg af teknologier.

Der har været overvejelser om brug af forskellige virkemidler for at sænke emissionen for at opfylde BAT-kravet. Etablering af luftrensning har været overvejet, men idet der ikke bygges nye stalde, vil det være både dyrt og svært at etablere, og valget er i sidste ende faldet på gyllekøling.

Skive Kommunes vurdering

Skive Kommune vurderer, at de valgte teknologier sikrer, at BAT, ammoniakbelastning til naturområder og lugtbelastning til naboer overholder husdyrlovens afskæringskriterier. Det vurderes i henhold til



rapport om samspil mellem miljøteknologier, at der ikke vil være en negativ vekselvirkning mellem gyllekøling og hyppig udslusning i staldafsnit 7 – 11. Derved har Skive Kommune ingen bemærkninger til de valgte teknologier.

Forslag til egenkontrol

Miljøkonsekvensrapport – Ansøgers oplysninger og vurdering

Årlig registrering af el- og vandforbrug, logbog for udslusning af gylle samt for driften af gyllekølingen.

Skive Kommunes vurdering

Skive Kommune sætter vilkår til egenkontrol til de valgte teknologier.

Ophør

Miljøkonsekvensrapport – Ansøgers oplysninger og vurdering

Ophør af IE-brug

Hvis husdyrbruget mindsker antallet af stipladser til under 2.000 stipladser for slagtesvin og dermed ophører som IE-brug, vil der blive indsendt en risikovurdering til kommunen, der beskriver eventuelle risici for forureninger fra husdyrbruget og foranstaltninger til, hvordan disse i så fald undgås.

Fuldstændig ophør af husdyrbruget

Hvis husdyrbruget ophører fuldstændigt, vil stalde, gyllekanaler og gyllebeholder blive tømt, rengjort og desinficeret. Affald vil blive bortskaffet i overensstemmelse med gældende regulativer, og der vil blive gjort grundigt rent for at undgå tilløb af skadedyr eller risiko for miljøuheld.

Skive Kommunes vurdering

Skive Kommune har ingen bemærkninger til ovenstående. IE-brug er omfattet af jordforureningsloven ved ophør, hvilket Skive Kommune vurderer som tilstrækkeligt.

Indretning af husdyrbruget, så forurenende områder undgås

Miljøkonsekvensrapport – Ansøgers oplysninger og vurdering

Gyllebeholderen er overdækket, og foder opbevares indendørs. Olieprodukter og diesel opbevares i maskinhuset, og de opbevares i godkendte tønder og tanken står på fast bund uden afløb. Der opbevares spåner i nærheden af tanken, så eventuelt spild til enhver tid kan opsamles.

Skive Kommunes vurdering

Skive Kommune vurderer, at husdyrbruget er indrettet, så udenomsarealer ikke forurenes. Foder opbevares i foderladen, der ligger i forbindelse med stalden. Indlevering og afhentning af grise sker ved stalden. Derved undgås intern transport af grise.

Grænseoverskridende virkninger

Miljøkonsekvensrapport – Ansøgers oplysninger og vurdering

Husdyrbruget ligger langt fra den danske grænse, og en vurdering af indvirkning på miljøet i en anden stat finder ansøger ikke relevant.

Skive Kommunes vurdering

Skive Kommune vurderer, at der ikke vil være lugtgener og ammoniaknedfald over grænserne.

Alternative løsninger

Miljøkonsekvensrapport – Ansøgers oplysninger og vurdering

Den eneste øvrige alternative løsning til at fortsætte husdyrproduktionen i renoverede stalde, ville være at etablere en ny slagtesvinestald

Skive Kommunes vurdering

Stalden på Intrupvej 21 er etableret i 2003. Skive Kommune vurderer, at ved en gennemgribende renovering af staldafsnit 1, så vil anvendelse af stalden være det bedste alternativ i forhold til etablering af en ny stald.

Konklusion

Miljøkonsekvensrapport – Ansøgers oplysninger og vurdering

Påvirkning af jordarealer og jordbund



Der opbevares ikke større mængder af olie eller kemikalier på husdyrbruget, og idet der ikke bygges nyt, vil der ikke være jordflytninger. Der vurderes samlet set ikke at være særlige forhold husdyrbruget, som vil udgøre en risiko for påvirkning af jordarealer og jordbund.

Andet om befolkningen og menneskers sundhed

Danske svinebrug er ofte i søgelyset på grund af risikoen for MRSA eller antibiotikaresistens. For at mindske risikoen herfor, følger ansøger nøje de relevante veterinærregler i fødevarerstyrelsens regi.

Ejendommens beliggenhed med 200 meter til nærmeste nabo og den generelle drift af husdyrbruget vurderes ikke at medføre risiko for befolkningens og menneskers sundhed.

Samspillet mellem faktorerne

Ifølge bekendtgørelse om godkendelse og tilladelse m.v. af husdyrbrug skal der vurderes om der er kumulative effekter som følge af et samspil mellem to, flere eller alle faktorerne:

- Befolkningen og menneskers sundhed.
- Biologisk mangfoldighed med særlig vægt på kategori 1- og 2-natur, samt bilag IV-arter.
- Jordarealer, jordbund, vand, luft og klima.
- Materielle goder, kulturarv og landskabet.

Vurdering

Der er tidligere i godkendelsen vurderet på den kumulative effekt for lugt og ammoniak ift. andre ejendomme.

Godkendelsen overholder de gældende krav lovgivningen fastsætter. Der er redegjort for den enkelte punkter 1 – 4 og det vurderes derfor at sammensillet mellem disse faktorer overholder lovgivningen og at det ansøgte i sig selv og kumulation med andre nærliggende husdyrbrug ikke har nogen væsentlig negativ påvirkning på befolkningen og menneskers sundhed, den biologiske mangfoldighed med særlig vægt på kategori 1- og 2-natur, samt bilag IV-arter.

Det er en godkendelse af eksisterende anlæg og derfor vil det ansøgte, i sig selv og i kumulation med andre ejendomme, ikke have nogen negativ påvirkning på jordarealer, jordbund, vand, luft og klima, materielle goder, kulturarv eller landskabet.

Med ovenstående er der redegjort for, at der er fokus på management og egenkontrol på ejendommen. Ved at registrere og iagttage daglige rutiner og forbrug, kan eventuelle uhensigtsmæssige forhold identificeres og afhjælpes.

Det vurderes samlet set at driften af husdyrbruget inkl. egenkontrol og management lever op til lovens krav. Driften af husdyrbruget forventes derfor samlet set ikke at medføre en væsentlig negativ virkning på miljøet

Skive Kommune vurderer:

- At ansøger har truffet de nødvendige foranstaltninger til at forebygge og begrænse forureningen fra husdyrbruget.
- At ansøger sikrer, at råstoffer udnyttes optimalt.
- At affaldet fra husdyrproduktionen så vidt muligt genanvendes eller nyttiggøres.
- At etablering af slagtegriseproduktion ikke påvirker naturen med dens bestande af vilde planter og dyr og deres levesteder.
- At værdifulde bebyggelser, kultur- og bymiljøer samt landskaber bevares.
- At de åbne kyster fortsat udgør en væsentlig natur- og landskabsressource.
- At husdyrbruget i øvrigt kan drives på stedet uden at påvirke omgivelserne på måde, som er uforenelig med hensynet til omgivelserne.
- Etablering af husdyrproduktion på Intrupvej 21, 7800 Skive, vil samlet set ikke give anledning til væsentlige påvirkninger/gener for natur-, kultur- og landskabsområder og omkringboende, idet Skive Kommune har stillet vilkår til driften.



9. Bilag oversigt

Bilag 1: Lovgivning og vejledning

Bilag 2: Situations- og afløbsplan for Intrupvej 21, 7800 Skive

Bilag 3: Skitse af produktionsareal i nudrift

Bilag 4: Skitse af produktionsareal i ansøgt drift



Bilag 1: Lovgivning og vejledning

Godkendelsens vilkår er meddelt med baggrund i kommunens vurderinger og i følgende af Miljøstyrelsens bekendtgørelser, vejledninger og orienteringer:

- Vejledning nr. 2/2001 Luftvejledningen
- Vejledning nr. 5/1984 Ekstern støj fra virksomheder
- Vejledning nr. 6/1984 Måling af ekstern støj fra virksomheder
- Vejledning nr. 34/2019 om kontrol af gyllebeholdere
- Vejledning nr. 31/2019 til bkg. om påfyldning og vask af sprøjter til udbringning af bekæmpelsesmidler
- Wiki-vejledningen – Miljøstyrelsens vejledning om godkendelse af husdyrbrug
- Vejledning nr. 6/2005 om håndhævelse af Miljøbeskyttelsesloven
- Faglig rapport vedrørende en ny lugtvejledning for husdyrbrug (dec. 2006)
- Vejledende retningslinjer for vurdering af lugt og begrænsning af gener fra stalde udgivet af FMK

Udover vilkårene i denne tilladelse er husdyrbruget underlagt bestemmelserne i gældende love og bekendtgørelser.

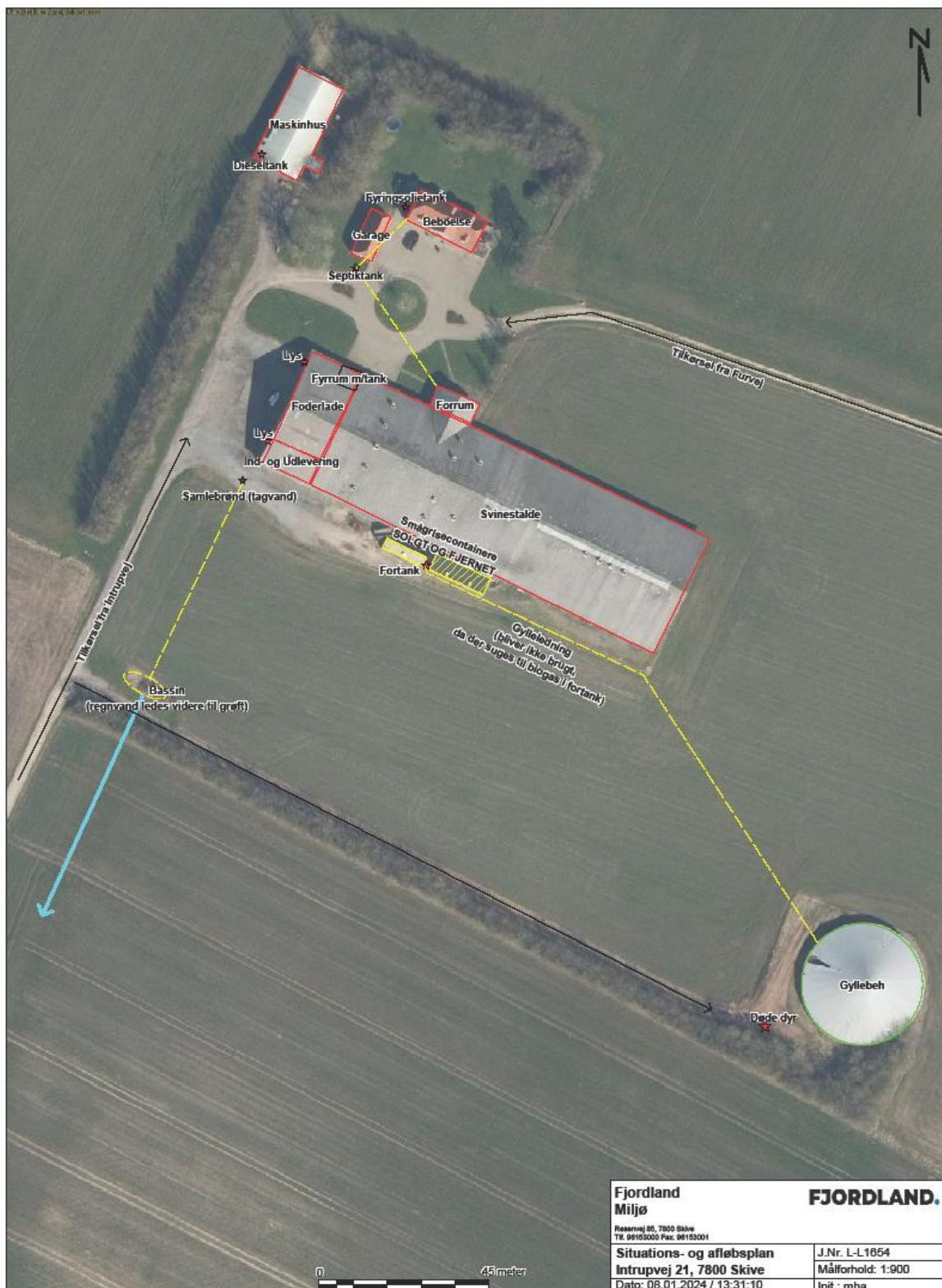
Udover Lov om husdyrbrug og anvendelse af gødning m.v. (lovbekendtgørelse nr. 520 af 1. maj 2019), kan bl.a. følgende af de heraf afledte bekendtgørelser, regulativer og forskrifter være relevante for husdyrbruget:

- Bek. nr. 443 af 26. april 2023 om godkendelse og tilladelse m.v. af husdyrbrug.
- Bek. nr. 2512 af 10. december 2021 om affald.
- Bek. nr. 2243 af 29. november 2021 om miljøregulering af dyrehold og om opbevaring af gødning.
- Bek. nr. 1025 af 30. juni 2023 om jordbrugsvirksomheders anvendelse af gødning.
- Bek. nr. 1536 af 9. december 2019 om miljøtilsyn.
- Bek. nr. 844 af 23. juni 2017 om miljøregulering af visse aktiviteter.
- Bek. nr. 1322 af 14. december 2012 om kontrol af beholdere til opbevaring af flydende husdyrgødning og ensilagesaft.
- Bek. nr. 2280 af 29. december 2020 om uddannelse og autorisation i forbindelse med køb, overdragelse og professionel anvendelse af bekæmpelsesmidler.
- Bek. nr. 961 af 26. juni 2023 om bekæmpelsesmidler.
- Bek. nr. 1401 af 26. november 2018 om påfyldning og vask m.v. af sprøjter til udbringning af plantebeskyttelsesmidler.
- Bek. nr. 1257 af 27. november 2019 om indretning, etablering og drift af olietanke, rørsystemer og pipelines.
- Skive Kommunes regulativ for erhvervsaffald.

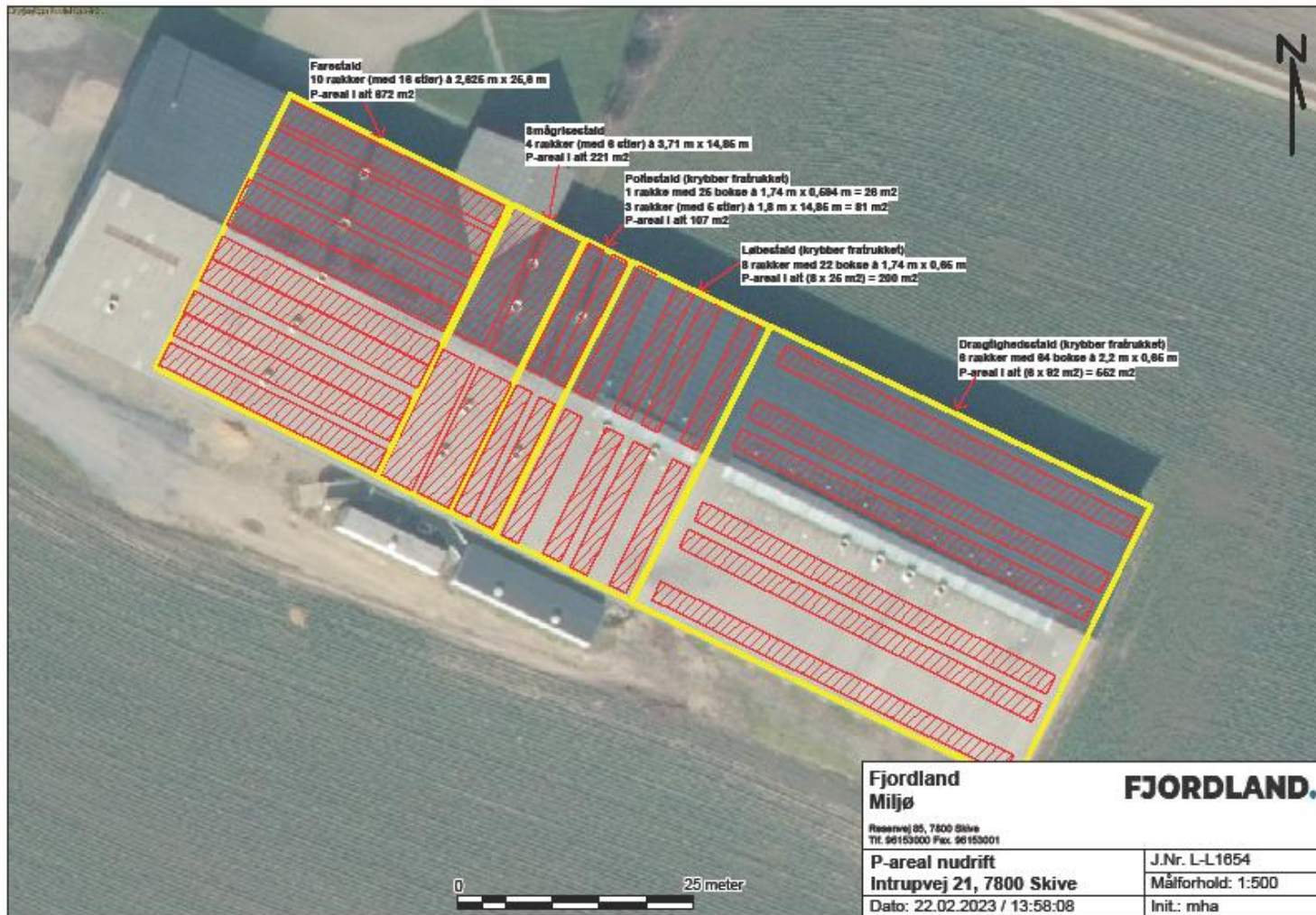
Der kan i fremtiden vedtages nye bestemmelser, som vil kunne medføre andre regler for husdyrbrugets aktiviteter.



Bilag 2: Situations- og afløbsplan for Intrupvej 21, 7800 Skive



Bilag 3: Skitse af produktionsareal i nudrift



Bilag 4: Skitse af produktionsareal i ansøgt drift

