



Kerteminde  
Kommune

# Miljøtilladelse til udvidelse af produktionsareal til kvæg og får på Brockdorff Alle 42, 5390 Martofte



Den 26. august 2020

# Indhold

<b>Miljøtilladelse til udvidelse af produktionsareal</b> .....	1
<b>Afgørelse</b> .....	4
<b>Ikrafttræden</b> .....	5
<b>Vilkår for tilladelsen</b> .....	5
<b>Andre regler</b> .....	7
<b>Udnyttelsesfrist og bortfald</b> .....	7
<b>Retsbeskyttelse</b> .....	7
<b>Klagevejledning</b> .....	8
<b>Modtagere af meddelelse om afgørelse</b> .....	8
<b>Miljøteknisk beskrivelse og vurdering</b> .....	9
<b>1. Indledning</b> .....	9
1.1 Ansøgning.....	9
1.2 Ansøger og ejerforhold.....	9
1.3 Kort beskrivelse af det ansøgte.....	9
1.4 Lovgivning.....	9
1.5 Krav om tilladelse og tilladelsens omfang.....	10
1.6 Offentlighed og høring.....	10
<b>2. Beskrivelse af husdyrbruget</b> .....	10
2.1 Beliggenhed.....	10
2.2 Nuværende tilladelse.....	12
2.3 Opførelse og indretning af stald.....	12
2.4 Beskrivelse af ejendommens placering.....	13
2.5 Landskabsvurdering.....	14
2.6 Håndtering af husdyrgødning.....	14
2.7 Vand- og energiforbrug.....	15
<b>3. Ammoniakemission samt påvirkning af naturområder</b> .....	15
3.1 Ammoniakemission fra husdyrbruget.....	15
3.2 Påvirkning af naturområder.....	15
<b>4. Påvirkning af naboer mv.</b> .....	17
4.1 Lugt.....	18
4.2 Støj.....	18
4.3 Transport.....	19
4.4 Støv.....	19
4.5 Lys.....	20
4.6 Skadedyr.....	20
4.7 Døde dyr.....	20
4.8 Affaldshåndtering.....	20
4.9 Husdyrbrugets ophør.....	21
<b>5. Uheld og driftsforstyrrelser</b> .....	21
<b>6. Egenkontrol</b> .....	21
<b>7. Kommunens samlede vurdering</b> .....	21

## **DATABLAD**

TITEL: § 16B MILJØTILLADELSE

DATO FOR TILLADELSE: 26. AUGUST 2020

SKEMA NR.: 219917

CVR-NR OG P-NUMMER: 17465473 OG 1001292761

CHR NUMMER: 73839

VIRKSOMHEDES ART: KVÆG OG FÅR

EJENDOMSNUMMER: 440-00000407

MATR. NR: 1I

EJERLAV: BROCKDORFF HG., STUBBERUP

ADRESSE: BROCKDORFF ALLE 42, 5390 MARTOFTE

BEDRIFTS EJER: SØREN WISTOFT LARSEN

ANSØGER: SØREN WISTOFT LARSEN

ANSVARLIG FOR HUSDYRBRUGET: SØREN WISTOFT LARSEN

KONSULENT: KAMILLA FROM-NIELSEN, PATRIOTISK SELSKAB, [KFN@PATRIOTISK.DK](mailto:KFN@PATRIOTISK.DK)

TILSYNSMYNDIGHED: KERTEMINDE KOMMUNE

## Afgørelse

Kerteminde Kommune meddeler herved tilladelse efter § 16 b i bekendtgørelse af lov om husdyrbrug og anvendelse af gødning m.v. (husdyrbrugloven), lovbek. nr. 520 af 01/05/2019, til et produktionsareal på 800 m<sup>2</sup> til kvæg og får på ejendommen Brockdorff alle 42, 5390 Martofte.

Tilladelsen meddeles, da Kerteminde Kommune på baggrund af gældende lovgivning, Miljøstyrelsens vejledninger og beregningerne i Miljøstyrelsens it-ansøgningssystem vurderer, at husdyrbruget ikke vil have en væsentlig virkning på miljøet.

Tilladelsen meddeles under forudsætning af, at de gældende regler på området og tilladelsens vilkår overholdes. Forudsætningerne for tilladelsen er de oplysninger, der er givet i ansøgningsmaterialet, jf. ansøgning fra Miljøstyrelsens it-ansøgningssystem, [www.husdyrgodkendelse.dk](http://www.husdyrgodkendelse.dk), skemanummer 219917, med tilhørende bilag, samt øvrigt materiale indsendt af ansøger eller ansøgers konsulent.

Hvis ikke tilladelsens forudsætninger er opfyldt, eller tilladelsens vilkår ikke efterleves, kan dette medføre, at hele eller dele af tilladelsen bortfalder.

Afgørelsen kan påklages – se under "Klagevejledning"

**Tilladelsesdato: 26. august 2020.**

Venlig hilsen

Søren Ravn Nielsen  
Afdelingschef



Trine Baier Jepsen  
Miljøsagsbehandler

Afgørelsen annonceres d.d. på Kerteminde Kommunes hjemmeside under "Aktuelle høringer og afgørelser", Miljøafgørelser – Landbrug".

Klagefristen udløber den 23. september 2020.

## Ikrafttræden

Med denne tilladelse reguleres husdyrbruget fremover efter den husdyrlovgivning, der trådte i kraft 1. august 2017. Dette betyder en øget fleksibilitet for dyreholdet i de eksisterende stalde.

Tilladelsens vilkår gælder fra det tidspunkt, hvor tilladelsen er meddelt, medmindre et senere tidspunkt er angivet i det enkelte vilkår.

Den aktuelle tilladelse omfatter følgende tilladelsespligtige ændringer:

- Opførelse af ny stald til løsdrift med et produktionsareal på 800 m<sup>2</sup>.

## Vilkår for tilladelsen

Tilladelsen meddeles på de vilkår, der er oplistet nedenfor. Vilkårene skal medvirke til at sikre,

- at indretning og drift af husdyrbruget sker i overensstemmelse med ansøgningsmaterialet og den miljøtekniske beskrivelse og vurdering,
- at yderligere miljøkrav, fastsat på grundlag af kommunens vurdering, overholdes, og
- at risikoen for, at der forekommer forurening eller gener ud over de forventede ifølge miljøvurderingen, nedsættes.

Den ansvarlige for husdyrbruget, skal straks underrette Kerteminde Kommune ved manglende overholdelse af tilladelsesvilkår og skal straks træffe de nødvendige foranstaltninger for at sikre, at vilkårene igen overholdes.

### Overordnede vilkår

#### 1. Indretning og drift

Virksomheden skal placeres, indrettes og drives i overensstemmelse med de oplysninger, der fremgår af ansøgningsmaterialet m. bilag, den vedlagte miljøansøgning og vurdering samt tilladelsens vilkår.

Der skal i den daglige drift være en person, der er bekendt med vilkårene i denne tilladelse, og som sikrer, at de overholdes.

### Produktionsstørrelse, staldindretning og miljøtiltag

#### 2. Produktionens omfang

Produktionsarealet må ikke overstige det i tabellen nedenfor angivne areal, og staldsystem samt dyretyper nævnt i samme tabel må ikke fraviges.

Stald	Dyretype	Staldsystem	Produktionsareal
Ny stald/maskinhus	Flexgruppe: Alle kvæg, heste, får, geder	Dybstrøelse	800 m <sup>2</sup>
<b>Produktionsareal i alt</b>			<b>800 m<sup>2</sup></b>

#### 3. Landskab

Ny bygning til maskinhus/stald skal opføres som beskrevet i ansøgningen med bilag mht. placering, størrelse, udformning, bygningshøjde, materialer og farver.

Terrænregulering skal foregå på et minimum.

### Gener fra husdyrbruget

#### 4. Lugt

Husdyrbruget må ikke give anledning til væsentlige lugtgener. Ved væsentlige lugtgener forstås, at nedenstående genekriterier er overskredet.

Kategori	Genekriterie (OU <sub>E</sub> /m <sup>3</sup> )
Byzone eller sommerhusområde	5
Bolig i samlet bebyggelse i landzone eller område i landzone, der i lokalplan er udlagt til boligformål e.l.	7
Enkeltboliger uden landbrugspligt, der ikke er ejet af driftsherren	15

Hvis tilsynsmyndigheden skønner, at eventuelle klager vedrørende lugt fra virksomheden er velbegrundede, kan tilsynsmyndigheden kræve, at virksomheden for egen regning lader foretage en

undersøgelse af forskellige lugtkilder. Lugtmåling kan maksimalt kræves én gang pr. år og skal foretages efter en metode, som er autoriseret af Miljøstyrelsen eller efter en metode anvist af tilsynsmyndigheden. Hvis lugtmålingen viser, at virksomheden medfører væsentlige lugtgener, skal virksomheden gennemføre lugtreducerende foranstaltninger, således at lugten uden for staldene reduceres så meget, at lugtgenerne efter tilsynsmyndighedens vurdering ikke længere er væsentlige.

## 5. Støj

Husdyrbruget må ikke give anledning til væsentlige støjgener. Virksomhedens samlede bidrag til det ækvivalente, korrigerede støjniveau målt i dB(A) og målt i ethvert punkt på opholdsarealer ved nabobeboelse må ikke overstige følgende værdier:

Ugedage	Mandag-fredag		Lørdag		Søn- og helligdage	Alle dage
Tidsrum	7 - 18	18 - 22	7 - 14	14 - 22	7 - 22	22 - 7
Enkeltboliger i landzone	55	45	55	45	45	40
Byzone og områder i landzone udlagt til boligformål	45	40	45	40	40	35
Sommerhusområder og områder udlagt til rekreative formål	40	40	40	40	40	35

I natperioden kl. 22 - 7 (alle dage) må der ikke forekomme spidsværdier, der overstiger grænseværdien med mere end 15 dB(A).

Hvis tilsynsmyndigheden skønner, at eventuelle klager vedrørende støj fra virksomheden er velbegrundede, kan tilsynsmyndigheden kræve, at virksomheden igennem en akkrediteret virksomhed for egen regning efterviser, at de stillede støjkrav er overholdt. Støjmåling kan maksimalt kræves én gang pr. år og skal foretages i overensstemmelse med Miljøstyrelsens til enhver tid gældende vejledning om måling af ekstern støj fra virksomheder. Hvis støjmålingen viser, at støjkravene ikke er overholdt, skal virksomheden udarbejde et projekt med tidsplan for udførelse af støjdæmpende foranstaltninger.

## 6. Støv

Husdyrbruget må ikke give anledning til væsentlige støvgener uden for virksomhedens areal. Det er tilsynsmyndigheden, der vurderer, om støvgenerne er væsentlige.

Hvis tilsynsmyndigheden skønner, at eventuelle klager vedr. støv fra husdyrbruget er velbegrundede, kan tilsynsmyndigheden kræve, at virksomheden gennemfører støvreducerende foranstaltninger, så støvgenerne efter tilsynsmyndighedens vurdering ikke længere er væsentlige.

## 7. Skadedyr

Opbevaring og håndtering af foder skal ske på en sådan måde, at der ikke opstår risiko for tilhold af skadedyr (rotter m.v.).

Der skal foretages en effektiv bekæmpelse af fluer og rotter, hvis nødvendigt, som minimum i overensstemmelse med de nyeste retningslinjer fra Institut for Agroøkologi, Aarhus Universitet.

## 8. Døde dyr

Overdækningen skal sikres, således ådselædere ikke kan komme til de døde dyr.

## 9. Affald

Materialer der kan fjernes af vinden, skal opbevares i lukkede beholdere. Spildt affald skal straks opsamles.

## Uheld og driftsforstyrrelser

### 10. Overfladeafløb

Senest 6 måneder efter, at tilladelsen er meddelt, skal overfladeafløb, tagnedløb og lignende være placeret og indrettet således, at der ikke kan ske afløb af forurenende stoffer til grundvand, jord og undergrund.

## 11. Uheld og risici

Virksomheden skal indrettes og drives, så spild og andet ukontrolleret udslip af forurenende stoffer forhindres eller forebygges, og sådan at skadernes omfang begrænses, hvis der alligevel sker uheld. Dette gælder især for opbevaring, anvendelse og transport af foder, gødning, olie og kemikalier, hvor risikoen for uheld og efterfølgende forurening af jord, grundvand og overfladevand (fx. gennem nedsvivning, overfladeafstrømning eller afledning via overfladeafløb/tagnedløb og dræn) skal forhindres bedst muligt.

Ved akut forurening af jord, overfladevand eller grundvand, skal Alarm 112 straks alarmeres. Det gælder blandt andet ved spild af olie, benzin og kemikalier.

Opdages en forurening, der ikke er opstået akut, skal Kerteminde Kommune kontaktes telefonisk i åbningstiden på telefon 65 15 15 15. Ved tvivlstilfælde kontaktes Alarm 112.

## 12. Ved ophørt produktion

Ved husdyrbrugets ophør skal tilbageværende husdyrgødning fjernes og ejendommen ryddes for affald, døde dyr, spildevand, foder mv. Desuden skal der foretages en generel oprydning af stalden, så denne fremtræder pæn og i hygiejnisk god stand. Fodersiloer og lignende opbevaringsenheder tilknyttet produktionen skal tømmes for indhold.

## Andre regler

Ændringer på husdyrbruget, der kræver tilladelse eller godkendelse efter husdyrbrugloven, må ikke påbegyndes eller gennemføres, inden der er meddelt skriftlig tilladelse eller godkendelse.

### Erhvervsaffald

Virksomhedens affald skal sorteres og bortskaffes i henhold til det til enhver tid gældende erhvervsaffaldsregulativ for Kerteminde Kommune.

### Farligt affald

Farligt affald, herunder spildolie, skal håndteres i henhold til det til enhver tid gældende erhvervsaffaldsregulativ for Kerteminde Kommune. Hermed gælder bl.a., at farligt affald skal forsvarligt emballeres og opbevares i egnede beholdere på tæt bund uden mulighed for afløb til kloak, jord, vandløb eller grundvand. Oplagspladsen skal være under tag og indrettes således, at spild pga. brud kan opsamles. Der skal kunne opsamles mængder svarende til den største beholders indhold. Beholdere skal være løftet fra gulvet, så evt. utætheder opdages, og således at spild ikke beskadiger andre beholdere.

### Museumsloven

Hvis der under gravearbejdet fremkommer oldsager, fortidsminder eller kulturhistoriske anlæg, skal Østfyns Museer, Landskab og Arkæologi, Vikingevej 123, 5300 Kerteminde straks underrettes på telefon 65 32 16 67 eller mail [Landskab-arkaeologi@ostfynsmuseer.dk](mailto:Landskab-arkaeologi@ostfynsmuseer.dk)

Endvidere henvises til bestemmelser om beskyttelse af fortidsminder i museumslovens kapitel 8, §§ 24-27.

## Udnyttelsesfrist og bortfald

Tilladelsen til udvidelsen bortfalder, hvis den ikke er udnyttet inden 6 år, efter at den er meddelt. Hvis en del af tilladelsen til udvidelse ikke er udnyttet, bortfalder denne del af tilladelsen.

Tilladelsen anses for udnyttet, når udvidelsen er afsluttet.

Hvis tilladelsen efter at være taget i brug efterfølgende ikke har været helt eller delvis udnyttet i tre på hinanden følgende år, bortfalder den del af tilladelsen, der ikke har været udnyttet i de seneste tre år. Udnyttelse anses her for at foreligge, når mindst 25 % af det tilladte eller godkendte produktionsareal udnyttes driftsmæssigt. Med driftsmæssig udnyttelse forstås, at der på det pågældende produktionsareal mindst produceres 50 % af det mulige inden for rammerne af dyrevelfærdskrav eller andre relevante krav.

## Retsbeskyttelse

Vilkårene i denne tilladelse er omfattet af 8 års retsbeskyttelse, jf. § 40 i husdyrbrugloven. Det betyder, at det som hovedregel ikke vil være muligt at stille nye krav til virksomheden inden for de første 8 år efter meddelelse af tilladelsen.

## Klagevejledning

Afgørelsen om miljøtilladelse, herunder vilkår, kan påklages til Miljø- og Fødevarerklagenævnet. Klageberettigede er ansøger, enhver med en individuel, væsentlig interesse i sagen samt forskellige myndigheder, foreninger og organisationer.

Klagefristen er 4 uger fra datoen for den offentlige bekendtgørelse – dvs. den 23. september 2020.

Klagen skal være skriftlig, og skal så vidt muligt angive, på hvilke punkter den påklagede afgørelse anses for urigtig eller mangelfuld.

Klager skal indgives ved anvendelse af digital selvbetjening via Klageportalen. Klageportalen ligger på [www.borger.dk](http://www.borger.dk) og [www.virk.dk](http://www.virk.dk). Man logger på [www.borger.dk](http://www.borger.dk) eller [www.virk.dk](http://www.virk.dk) med NEM-ID.

En klage har som udgangspunkt ikke opsættende virkning. Hvis afgørelsen udnyttes i klageperioden, eller mens en eventuel klage behandles af Miljø- og Fødevarerklagenævnet, sker dette på ansøgers egen regning og risiko.

Det er en betingelse for Miljø- og Fødevarerklagenævnets behandling af en klage, at klager indbetaler et gebyr. Klagegebyret er fastsat til 900 kr. for borgere og 1.800 kr. for virksomheder og organisationer. Betaling af klagegebyr sker ved elektronisk overførsel til Miljø- og Fødevarerklagenævnet.

For yderligere information henvises til Miljø- og Fødevarerklagenævnets hjemmeside, der kan tilgås via Nævnenes Hus - [www.naevneneshus.dk](http://www.naevneneshus.dk)

## Modtagere af meddelelse om afgørelse

- Kamilla From-Nielsen, [kfn@patriotisk.dk](mailto:kfn@patriotisk.dk)
- Naturstyrelsen, [nst@nst.dk](mailto:nst@nst.dk)
- Danmarks Naturfredningsforening (DN), [dn@dn.dk](mailto:dn@dn.dk)
- DN-lokalafdeling, [dnkerteminde-sager@dn.dk](mailto:dnkerteminde-sager@dn.dk)
- Dansk Ornitologisk Forening (DOF), [natur@dof.dk](mailto:natur@dof.dk)
- DOF-lokalafdeling, [kerteminde@dof.dk](mailto:kerteminde@dof.dk)
- Det Økologiske Råd, [husdyr@ecocouncil.dk](mailto:husdyr@ecocouncil.dk)
- Styrelsen for Patientsikkerhed, [stps@stps.dk](mailto:stps@stps.dk)
- Danmarks Fiskeriforening, [mail@dkfisk.dk](mailto:mail@dkfisk.dk)
- Ferskvandsfiskeriforeningen af Danmark, [nb@ferskvandsfiskeriforeningen.dk](mailto:nb@ferskvandsfiskeriforeningen.dk)
- Danmarks Sportsfiskerforbund, [post@sportsfiskerforbundet.dk](mailto:post@sportsfiskerforbundet.dk)
- Danmarks Sportsfiskerforbund, v. Søren Knabe, [soren@knabe.dk](mailto:soren@knabe.dk)



# Miljøteknisk beskrivelse og vurdering

## 1. Indledning

### 1.1 Ansøgning

Søren Wistoft Larsen har søgt om tilladelse efter husdyrbruglovens §16 b til husdyrbruget på adressen Brockdorff Alle 42, 5390 Martofte. Ansøgningen om tilladelse er indsendt til Kerteminde Kommune gennem Miljøstyrelsens it-ansøgningssystem, [www.husdyrgodkendelse.dk](http://www.husdyrgodkendelse.dk), den 11. juni 2020. Ansøgningen har skema nummer 219917.

It-ansøgningssystemet har foretaget en række beregninger af miljøpåvirkningerne fra husdyrbrugets anlæg. Disse beregninger har sammen med ansøgningens øvrige oplysninger udgjort grundlaget for kommunens miljøvurdering og afgørelse.

### 1.2 Ansøger og ejerforhold

Oplysninger om ansøger og ejerforhold er her vurderet med henblik på at sikre, at ansvaret for, at virksomheden indrettes og drives i overensstemmelse med den meddelte tilladelse, er rettet mod den korrekte juridiske enhed. Dette er den person eller virksomhed, der er ansvarlig for driften af husdyrbruget.

Tilladelsen er meddelt til CVR-nr. 17465473, Søren Wistoft Larsen, Brockdorff Alle 42, 5390 Martofte. Ejer af ejendommen ifølge Bygnings- og Boligregistret (BBR): Søren Wistoft Larsen, Brockdorff Alle 42, 5390 Martofte.

Ejer af dyreholdet ifølge det Centrale HusdyrbrugsRegister (CHR): CVR-nr. 17465473, Søren Wistoft Larsen, Brockdorff Alle 42, 5390 Martofte.

Kerteminde Kommune vurderer ud fra ovenstående oplysninger, at tilladelsen er rettet mod den korrekte juridiske person.

Tilladelsen følger ejendommen ved skift af lejer og ved ejerskifte.

### 1.3 Kort beskrivelse af det ansøgte

Der er søgt om tilladelse til udvidelse af produktionsarealet til 800 m<sup>2</sup> til kvæg og får, der anvendes til afgræsning af tilstødende arealer. Udvidelsen sker ved opførelse af en ny bygning, der skal fungere som maskinhus og stald. Staldafsnittet i bygningen bliver med et produktionsareal til dyrene på 800 m<sup>2</sup>. Den nye bygning opføres vest for eksisterende stald, der har et produktionsareal på 360 m<sup>2</sup>. Eksisterende stald er i så dårlig stand at den påtænkes nedrevet.

Lugtgenafstanden i forhold til enkeltboliger uden landbrugspligt er 50 m, mens den reelle afstand til nærmeste nabo uden landbrugspligt, der ikke ejes af ansøger, er over 700 m fra den nye bygning. Heller ikke boliger i samlet bebyggelse eller byzone bliver påvirket med lugt over genekriteriet.

Transporter til og fra ejendommene foregår hovedsageligt i dagtimerne, mængden af transport vil i fremtiden være det samme som på nuværende tidspunkt

Det vurderes, at der ikke vil være væsentlige støjgener i forbindelse med den ønskede fremtidige drift. Yderligere forventes det ikke at give anledning til støv og/eller rystelser.

Ammoniaktabet fra husdyrbruget er på 672 kg N/år i ansøgt drift, hvorfor BAT-krav ikke er relevant for ansøgningen.

Tilladelse til udvidelse af produktionsanlæg efter §16 b vil ikke have indvirkning på den nærliggende natur til ejendommen.

### 1.4 Lovgivning

Reglerne for miljøregulering af husdyrbrug indebærer en vurdering af miljøpåvirkningen på baggrund af produktionsarealet<sup>1</sup>, hvor vurderingen tidligere har været baseret på antallet af dyr. Produktionstilladelser

---

<sup>1</sup> Produktionsareal: Det areal i fast placerede husdyranlæg, hvorpå dyrene kan opholde sig og har mulighed for at afsætte gødning, jf. husdyrgodkendelsesbekendtgørelsens bilag 3, pkt. C, nr. 1, og som dyrene ikke kun har kortvarig adgang til, jf. bilag 3, pkt. C, nr. 2.

bliver dermed givet til et bestemt produktionsareal samt dyretype og staldsystem, mens der ikke er begrænsninger på antallet af dyr (ud over dem, der følger af dyrevelfærdskrav).

Et husdyrbrug er en ejendom med et produktionsareal på mere end 100 m<sup>2</sup>. Husdyrbrug udløser krav om tilladelse efter husdyrbruglovens §16 b, hvis der er en samlet ammoniakemission på mindre end 3.500 kg NH<sub>3</sub>-N.

Rammerne for behandlingen af ansøgninger om tilladelse og godkendelse er fastsat af husdyrbrugloven og husdyrgodkendelsesbekendtgørelsen (med tilhørende vejledning). Her står der blandt andet hvilke forhold, kommunen skal vurdere, samt beskyttelsesniveauer for de miljøpåvirkninger, der er fra husdyrbruget.

- Husdyrbrugloven: Bekendtgørelse nr. 520 af 01/05/2019 af lov om husdyrbrug og anvendelse af gødning m.v.
- Husdyrgodkendelsesbekendtgørelsen: Bekendtgørelse nr. 1261 af 29/11/2019 om godkendelse og tilladelse m.v. af husdyrbrug.
- Miljøstyrelsens vejledning om miljøregulering af husdyrbrug. Tilgængelig på Miljøstyrelsens hjemmeside: <http://husdyrvejledning.mst.dk/>

Husdyrgødningsbekendtgørelsen fastsætter generelle regler for indretningen af husdyrbrug.

- Husdyrgødningsbekendtgørelsen: Bekendtgørelse nr. 1176 af 23/07/2020 om erhvervsmæssigt dyrehold, husdyrgødning, ensilage m.v.

### **1.5 Krav om tilladelse og tilladelsens omfang**

Husdyrbruget på bedriften er lovligt etableret før 1. januar 2007, og ejer ønsker nu tilladelse til udvidelse af produktionsarealet til kvæg og får.

Hvis husdyrbruget er teknisk, forurenings- og driftsmæssigt forbundet med et andet husdyrbrug, skal husdyrbrugene godkendes eller tillades samlet, jf. husdyrbruglovens § 16c. Det aktuelle husdyrbrug er ikke teknisk, forurenings- og driftsmæssigt forbundet med andre husdyrbrug. Nærværende tilladelse skal derfor kun omfatte husdyrbruget på Brockdorff Alle 42, 5390 Martofte.

### **1.6 Offentlighed og høring**

Det er Kerteminde Kommunes vurdering, at tilladelsen ikke udløser krav om offentlighed i forbindelse med kommunens behandling af sagen, jf. husdyrbruglovens §55, da det ansøgte vurderes ikke at medføre en væsentlig indvirkning på miljøet.

Da nærmeste nabobeboelse til ansøgte stald ligger over 700 m væk, og da der er tale om en mindre udvidelse af produktionsarealet til et mindre dyrehold bestående af kvæg og får, er det desuden Kerteminde Kommunes vurdering, at ansøgte er af underordnet betydning for omboende, og dermed ikke er omfattet af husdyrbruglovens §56, stk. 1, om skriftlig orientering af naboer.

Udkast til miljøtilladelse er sendt til ansøger den 17. august 2020 med frist for bemærkninger den 31. august 2020. Ansøgers rådgiver har sendt bemærkninger ind til udkastet – herunder anmodning om at fjerne vilkår om rengøring af stald, da dette ikke er relevant for en løsdriftsstald, samt om at fjerne vilkår omkring håndtering af affald, da dette fremgår under "Andre regler". Vilkåret om rengøring er fjernet, mens vilkår vedr. affaldshåndtering er delvist fjernet.

## **2. Beskrivelse af husdyrbruget**

### **2.1 Beliggenhed**

Husdyrproduktionen på Brockdorff Alle 42, 5390 Martofte er placeret i det åbne land i landzone uden for kommuneplanens rammer med nærmeste sommerhusområde beliggende ca. 1,65 km vest for og nærmeste byzone, Dalby, beliggende over 5 km syd for bedriften. Nærmeste samlede bebyggelse, udløst af Nordskov Bygade 11, er beliggende ca. 3 km nord for bedriften. Nærmeste nabobeboelse uden landbrugspligt, der ikke ejes af ansøger, er Fynshovedvej 607, som ligger over 700 m syd for den ansøgte bygning med stald.

**Figur 2.1.** Bedriftens beliggenhed i forhold til nærmeste samlede bebyggelse, sommerhusområde og nabobeboelse.



**Tabel 2.1.** Korteste afstand fra den nye stald til nabobeboelse, samlet bebyggelse og byzone/sommerhusområde.

Type af beboelse / zone	Afstand
Nærmeste nabobeboelse uden landbrugspligt, Fynshovedvej 607	> 700 m
Samlet bebyggelse <sup>a</sup> udløst af Nordskov Bygade 11	ca. 3.000 m
Sommerhusområde, Langø Stubberup	1.650 m

<sup>a</sup> Samlet bebyggelse: En beboelsesbygning ligger i samlet bebyggelse, hvis der inden for en afstand af 200 m fra beboelsesbygningen ligger mere end 6 andre beboelsesbygninger på hver sin samlede faste ejendom, jf. § 2 i lov om udstykning og anden registrering i matriklen. Beboelsesbygninger på ejendomme med landbrugspligt efter landbrugslovens regler samt beboelsesbygninger, der ejes af driftsherren, medregnes ikke.

## 2.2 Nuværende tilladelse

Kommunen skal ved vurderingerne i denne tilladelse inddrage alle etableringer, udvidelser og ændringer af husdyrbruget, der er godkendt, tilladt eller afgjort efter anmeldelse inden for de seneste otte år.

Inden for de seneste år er der ikke foretaget ændringer af husdyrbruget, der har medført ændrede ammoniak- og lugtemissioner. Derfor er produktionsarealerne i nudriften og 8-årsdriften de samme og beregningerne er således identiske for nudriften og 8-årsdriften.

Der er ingen biaktiviteter på ejendommen.

## 2.3 Opførelse og indretning af stald

Der er ansøgt tilladelse til et samlet produktionsareal på 800 m<sup>2</sup> i forbindelse med opførelse af en ny bygning, der skal fungere som maskinhus og stald. Den nye bygning opføres vest for eksisterende stald, der har et produktionsareal på 360 m<sup>2</sup>. Eksisterende stald er i så dårlig stand at den påtænkes nedrevet.

En oversigt over husdyrbrugets anlæg fremgår af figur 2.2 og tabel 2.2 nedenfor.

**Figur 2.2.** Oversigtskort over husdyrbrugets anlæg.



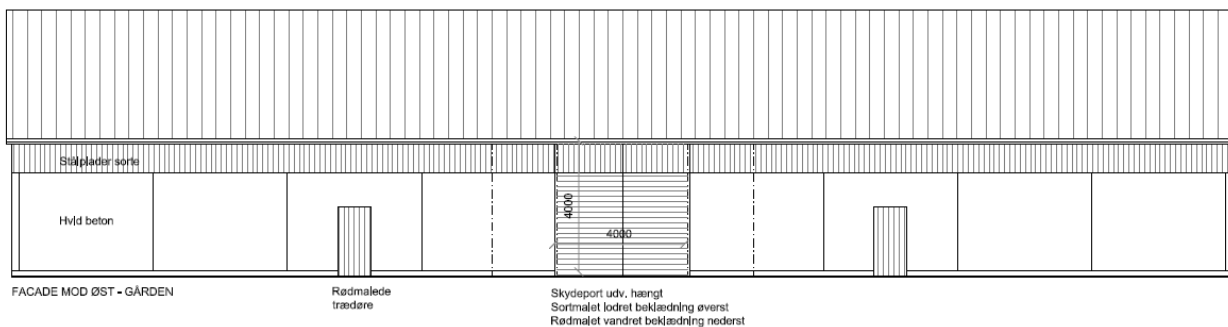
**Tabel 2.2.** Oversigt over husdyrbrugets anlæg. Betegnelser henviser til figur 2.2.

Benævnelse	Dyretype	Staldsystem	Produktionsareal
Ny stald/maskinhus	Alle kvæg, heste, får og geder	Dybstrøelse	800 m <sup>2</sup>

Den ansøgte bygning måler ca. 20 x 37 meter i grundplan og er 8,2 meter høj til tagryggen – se figur 2.3 nedenfor. Bygningen vil blive etableret i lignende elementer som eksisterende bygninger.

**Figur 2.3.** Facadetegninger af bygningen





Der vil være naturlig ventilation i stalden.

## 2.4 Beskrivelse af ejendommens placering

### Afstandskrav og byggelinjer

Ansøgte placering af den nye bygning på husdyrbruget overholder afstandskravene i husdyrbruglovens §§6 – 8, hvilket fremgår af tabel 2.3 nedenfor.

**Tabel 2.3.** Generelle afstandskrav.

	Krav	Afstand	Beskrivelse
Byzone / sommerhusområde	300 m	1.675 m	Sommerhusområde, Langø
Samlet bebyggelse	300 m	3.000 m	Nordskov Bygade 11
Nabo beboelse	50 m	775 m	Fynshovedvej 607, 5390 Martofte
Kirke		4.285 m	Stubberup Kirke
Zonestatus			Landzone
Fredninger		613 m	Brockdorff Allé
§ 3-områder		22 m	Sø, syd for stalden
Ammoniakfølsom skov		720 m	Ammoniakfølsom skov syd for ejendommen
Natura 2000		131 m	H91 Fyns Hoved, Lillegrund og Lillestrand
Ikke almene vandforsyningsanlæg	25 m	> 25 m	-
Almene vandforsyningsanlæg	50 m	> 50 m	-
Vandløb – herunder dræn	15 m	540 m	Øst for ejendommen
Søer	15 m	22 m	syd for ejendommen
Offentlig vej	15 m	175 m	Kommunevej, Brockdorff Allé
Privat vej	15 m	> 15 m	-
Levnedsmiddelvirksomhed	25 m	> 25 m	-
Beboelse på samme ejendom	15 m	96	Hovedbygningen
Naboskel	30 m	488 m	Matrikel 16, Martofte By, Stubberup
Kirkebyggelinje	300 m	4.000 m	Stubberup Kirke
Sø- og åbeskyttelseslinje	150 m	-	-
Skovbyggelinje	300 m	285	Øst for ejendommen
Strandbeskyttelseslinje	300 m	-	Indenfor strandbeskyttelseslinjen
Fortidsminder		135 m	Rundhøj 080112

Eksisterende anlæg og ny bygning ligger ikke inden for byggelinjer omkring kirker og fortidsminder og kommer ikke til at berøre beskyttede sten- og jorddiger. Ligeledes ligger husdyrbrugets anlæg ikke inden for byggelinjerne omkring skove, søer og åer. Desuden ligger ejendommen ikke i område, der er udpeget som kulturarvsarealer, fredet områder eller områder, der er foreslået som fredet områder.

Den nye bygning ønskes dog opført inden for strandbeskyttelseslinjen. Kystdirektoratet har den 18. juni 2020 meddelt tilladelse efter naturbeskyttelseslovens § 15a, stk. 1, nr. 6, til opførelse af staldbygningen med en placering og udformning som ansøgt.

## 2.5 Landskabsvurdering

Ny tilbygning ønskes opført i et område, der i Kerteminde Kommuneplan 2013-2025, er udpeget som et sårbart og særligt karakteristisk landskabsområde. Her kan der alene ske bebyggelse eller etableres anlæg i ganske ubetydeligt omfang, og kun hvis de pågældende beskyttelsesinteresser ikke herved tilsidesættes. Samtidig er ejendommens bygninger beliggende i et område, som i kommuneplanen er udpeget som et særligt værdifuldt landbrugsområde.

Det fremgår af ansøgningen, at den eksisterende staldbygning vil skulle undergå en større renovering, hvis den fortsat skal bruges som stald. Samtidig mangler der bygningskapacitet til maskinopbevaring, og den eksisterende lade er uanvendelig til dette formål, da der ikke er den fornødne frihøjde og bredde til, at nutidens traktorer og redskaber overhovedet kan komme ind i bygningen. Det er derfor nødvendigt at etablere en bygning, der både kan rumme lade og stald.

Den nye bygning vil blive etableret parallelt med den nuværende stald i en afstand af 14 - 15 m vest for denne, således at den nye stald/maskinhus ligger med den bedst mulige tilknytning til den eksisterende bygningsmasse på ejendommen – se figur 2.2 ovenfor.

Der er store niveauforskelle i området, og der har været arbejdet indgående med at finde en løsning, der både kan indpasses så diskret som muligt i landskabet og som samtidig kan give en praktisk logistik i ejendommens drift.

Den nye stald-del skal skabe forsvarlige rammer for den eksisterende besætning af kvæg og får, der anvendes til naturpleje på engene i kystbeskyttelseszonen umiddelbart vest for den nuværende stald. Hermed lægges især vægt på, at kvæget som hidtil kan færdes frit mellem stald og græsningsarealer året rundt.

Det bemærkes, at der ikke er ønske eller planer om en udvidelse af den eksisterende besætning/produktionsomfang; der er alene tale om en nødvendig bygning for at opretholde den nuværende drift.

Med den valgte placering vil der kunne opnås en diskret placering med omtrent samme grundniveau som den eksisterende bygningsmasse og stort set ingen jordflytning, hvor bygningen skal ligge. Der vil dog være behov for en begrænset flytning af jord nord for den nye bygnings nordlige ende (som vist på figur 2.2), så der er uhindret kørselsmulighed med foder mv. mellem de nuværende og den nye bygning. Den nødvendige jordflytning ved enhver anden placering i området ville skulle være betydeligt større for at opnå god logistik og diskret placering i landskabet.

Kystdirektoratet har den 18. juni 2020 meddelt tilladelse efter naturbeskyttelseslovens § 15a, stk. 1, nr. 6, til opførelse af staldbygningen med en placering og udformning som ansøgt. Kystdirektoratet har samtidigt meddelt dispensation efter lovens § 65b, stk. 1 til at foretage terrænændringer som ansøgt.

På baggrund af ovenstående er det Kerteminde Kommunes vurdering, at der er tale om opførelse af en erhvervsmæssigt nødvendig bygning på en landbrugsejendom, og at bygningen opføres i tilknytning til ejendommens eksisterende bebyggelsesarealer. Det er samtidig Kerteminde Kommunes vurdering, at tilbygningen ikke vil have en væsentlig virkning på de landskabelige værdier. Kerteminde Kommune stiller dog vilkår om, at bygningen skal opføres som ansøgt, samt at terrænregulering skal foregå på et minimum.

## 2.6 Håndtering af husdyrgødning

Det fremgår af bilag til ansøgningen, at der er tale om en besætning, hvor moderdyrene frit kan gå ud og ind af stalden hver eneste dag året rundt, hvilket betyder at der produceres en meget begrænset mængde husdyrgødning.

Stalden indrettes med dybstrøelse. Husdyrgødningen udbringes for størstedelens vedkommende på marken til omgående nedfældning i de perioder, hvor dette er tilladt. Typisk er der behov for en enkelt eller to udrensninger af mindre mængder husdyrgødning i en periode, hvor der ikke må ske direkte udbringning. Gødningen er tør dybstrøelse uden væskesivning, som opbevares i en eksisterende staklade med tæt bund (cementgulv), hvorfra gødningen udbringes på marken i det tidlige forår, når dette igen er tilladt.

Bygningen til midlertidig opbevaring af husdyrgødning er beliggende ca. midt mellem Ellet Skov og Søbjerg Skov øst for Fynshovedvej, ca. 1500 m nord for de øvrige gårdbygninger og flere hundrede meter fra nærmeste nabo.

Kerteminde Kommune gør opmærksom, at dybstrøelsen skal overdækkes med et tætsluttende og vandtæt materiale straks efter det er kørt ind i stakladen, jf. §16 i husdyrgødnings-bekendtgørelsen.

## 2.7 Vand- og energiforbrug

Vand- og energiforbruget på ejendommen forventes at være minimalt.

## 3. Ammoniakemission samt påvirkning af naturområder

### 3.1 Ammoniakemission fra husdyrbruget

Den årlige ammoniakemission fra husdyrbruget i ansøgt drift er beregnet til 672 kg NH<sub>3</sub>-N/år. Da husdyrbruget har en årlig ammoniakemission på mindre end 750 kg NH<sub>3</sub>-N, skal Kerteminde Kommune ikke fastsætte vilkår, som sikrer reduktion af ammoniakemissionen ved anvendelse af den bedste tilgængelige teknik (BAT).

### 3.2 Påvirkning af naturområder

#### Retsgrundlag

Kommunen skal ved afgørelsen sikre sig, at det ansøgte ikke vil have en væsentlig virkning på miljøet, bl.a. i forhold til natur med dens bestande af vilde planter og dyr og deres levesteder - herunder områder, der er beskyttet mod tilstandsændringer eller fredet, udpeget som internationalt naturbeskyttelsesområde eller udpeget som særlig sårbart over for næringsstofpåvirkning. Kommunen skal i den forbindelse fastsætte de nødvendige vilkår.

I husdyrgodkendelsesbekendtgørelsens §§ 26-29 findes grænser for den tilladte ammoniakdeposition fra staldanlæg mv. til en række naturtyper, som er opdelt i kategori 1, 2 og 3. Disse grænser er opsummeret nedenfor i tabel 3.1.

Kategori 1-natur omfatter de ammoniakfølsomme Natura 2000-naturtyper og § 3-beskyttede heder og overdrev, som ligger inden for Natura 2000-områderne.

Kategori 2-natur omfatter en række nærmere bestemte ammoniakfølsomme naturtyper, som ligger uden for de internationale naturbeskyttelsesområder. Det drejer sig om højmoser, lobeliesøer samt heder og overdrev omfattet af naturbeskyttelseslovens § 3 større end hhv. 10 ha og 2,5 ha. Den eneste kategori-2 natur, der findes på Fyn, er overdrev større end 2,5 ha.

Kategori 3-natur omfatter § 3-beskyttede heder, moser og overdrev, som ikke indgår i kategori 1 og 2 samt potentielt ammoniakfølsom skov, som er beliggende uden for Natura 2000-områderne.

**Tabel 3.1.** Husdyrbruglovens krav vedrørende påvirkning af naturområder med ammoniak. De præcise krav fremgår af husdyrgodkendelsesbekendtgørelsens §§ 26-29.

Kategori	Naturtype	Husdyrbruglovens beskyttelsesniveau
1	Nærmere bestemte ammoniakfølsomme naturtyper inden for Natura 2000-områder	Maksimal totaldeposition afhænger af antallet af andre husdyrbrug i nærheden <sup>a</sup> : 0,2 kg N/ha/år ved mere end 1 husdyrbrug. 0,4 kg N/ha/år ved 1 husdyrbrug. 0,7 kg N/ha/år ved 0 husdyrbrug.
2	Overdrev større end 2,5 ha	Maksimal totaldeposition 1,0 kg N/ha/år
3	Heder, moser, overdrev og ammoniakfølsomme skove, der ikke er omfattet af kat. 1 og 2	Maksimal merdeposition 1,0 kg N/ha/år. Kommunen kan tillade en større merdeposition, men kan ikke stille krav om en mindre merdeposition end 1,0 kg N/ha/år.

<sup>a</sup> Antal husdyrbrug i nærheden opgøres således: Antal med en emission over 150 kg NH<sub>3</sub>-N/år inden for 200 m + antal > med en emission over 450 kg NH<sub>3</sub>-N/år inden for 200-300 m + antal med en emission over 750 kg NH<sub>3</sub>-N/år inden for 300-500 m + antal med en emission over 1.500 kg NH<sub>3</sub>-N/år inden for 500-1.000 m + antal med en emission over 5.000 kg NH<sub>3</sub>-N/år inden for 1.000-2.500 m. Afstanden måles i forhold til det mest kritiske naturpunkt.

For både kategori-1- og kategori-2-natur gælder der faste krav til den maksimale totaldeposition. For disse to kategorier skal kommunerne derfor ikke foretage en konkret vurdering af, hvor stor en deposition der kan

tillades på et areal, da grænserne er fastlagt på forhånd. For kategori 3-naturen gælder derimod, at kommunerne skal foretage en konkret vurdering af, hvor stor en maksimal merdeposition af luftbåret kvælstof, der kan tillades på arealet.

I forbindelse med tilladelser og godkendelser skal kommunen desuden foretage en vurdering i forhold til habitatbekendtgørelsen<sup>2</sup>. Der kan ikke gives tilladelse til et projekt, hvis projektet i sig selv eller sammen med andre projekter kan skade et Natura 2000-område, eller det kan beskadige levesteder for de dyre- eller plantearter, der er optaget på habitatdirektivets bilag IV.

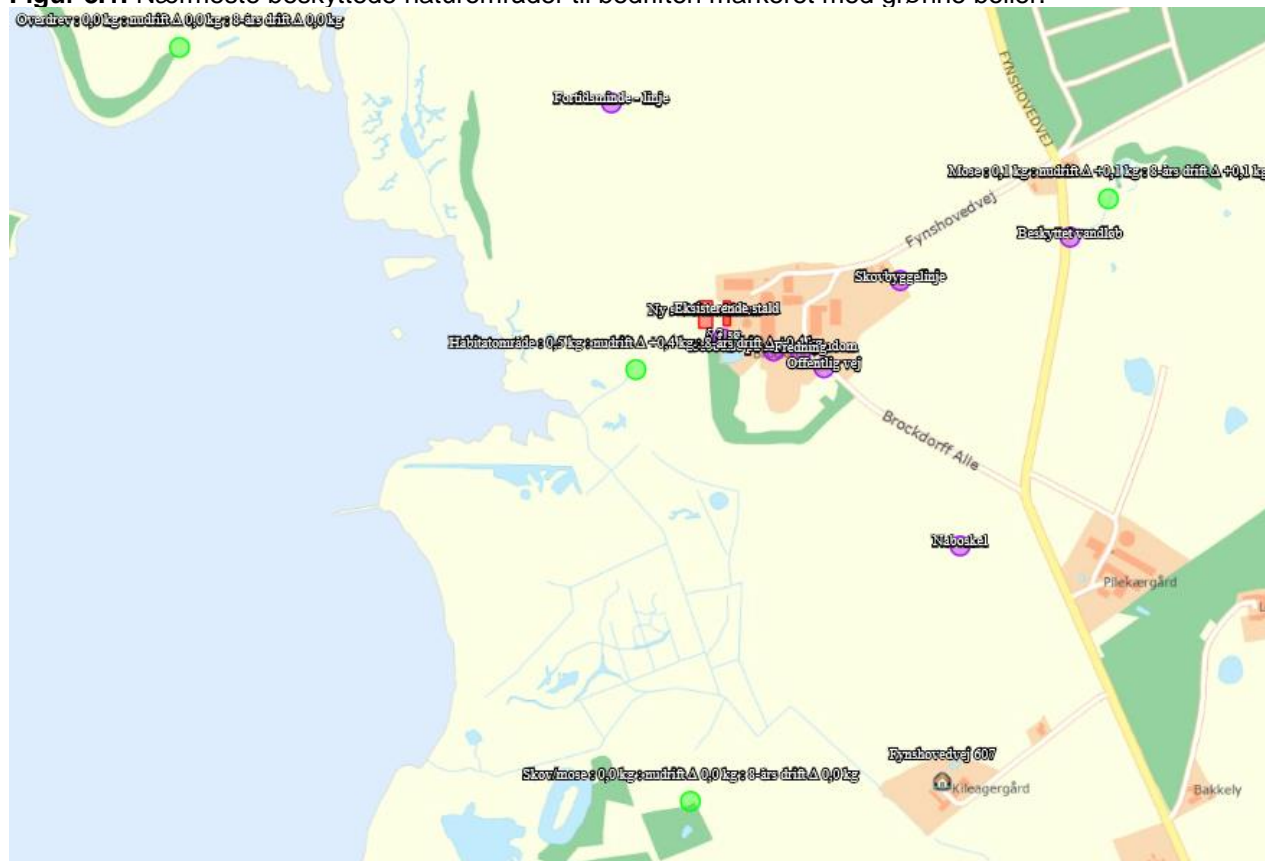
De fleste søer, heder, moser, enge og overdrev er omfattet af § 3 i naturbeskyttelsesloven. Dette betyder, at der ikke må foretages ændringer i tilstanden af disse naturområder. En væsentligt øget tilførsel af ammoniak kan medføre tilstandsændringer af sårbare naturområder.

Ifølge Miljøstyrelsen vil en merbelastning på mindre end 1 kg N/ha/år ikke kunne medføre en tilstandsændring af et konkret § 3-område. Miljøstyrelsen anfører, at en merbelastning af denne størrelse er så lav, at det ikke er muligt biologisk at påvise, at det ansøgte har nogen effekt på området.

### Naturområder nær husdyrbruget

I alt er der i det digitale ansøgningssystem beregnet ammoniakdeposition på 4 stk. naturområder, herunder ammoniakfølsom skov. Naturområderne er vist på kortet i figur 3.1 samt angivet i tabel 3.2 og opdelt på kategori 1, 2 og 3.

**Figur 3.1.** Nærmeste beskyttede naturområder til bedriften markeret med grønne boller.



<sup>2</sup> Bekendtgørelse om udpegning og administration af internationale naturbeskyttelsesområder samt beskyttelse af visse arter (habitatbekendtgørelsen). Bek. nr. 926 af 27. juni 2016.



**Tabel 3.2.** Oversigt over naturpunkter, hvor der er foretaget en beregning af ammoniakdepositionen fra husdyrbruget. Afstand er den korteste afstand fra stald/gødningsopbevaringsanlæg til naturområdet.

Kategori	Nr. og beskrivelse	Afstand og retning	Merdeposition (kg N/ha/år)	Totaldeposition (kg N/ha/år)
1	1. Overdrev i Habitatomr. H91	855 m NV	0,4	0,5
2	2. Overdrev over 2,5 ha	1.998 m N	0,0	0,0
3	3. Mose	605 m Ø	0,1	0,1
3	4. Mose	700 m S	0,0	0,0

Nærmeste kategori 1-natur er Habitatområde, H91 Fyns Hoved, Lillegrund og Lillestrand, placeret 131 m vest for ejendommen. Beregningen viser, at mer- og totaldepositionen er på henholdsvis 0,4 og 0,5 kg N pr. år. Til selve naturudpegningen i habitatområdet er beregnet for et overdrev, der ligger ca. 855 m fra den nye bygning indeholdende stalden. Her viser beregningen, at mer- og totaldepositionen er på henholdsvis 0,0 og 0,0 kg N pr. år.

Nærmeste beskyttet kategori 2-natur er placeret ca. 2 km nord for ejendommen. Området er karakteriseret som et overdrev. Beregningen viser, at mer- og totaldepositionen er 0,0 kg N pr. år.

Nærmeste kategori 3-natur er en mose beliggende ca. 600 m øst for den nye bygning. Beregningen viser, at mer- og totaldepositionen her er 0,1 kg N pr. år.

Desuden ligger der en mose ca. 2 km syd for den nye bygning. Her viser beregningen, at mer- og totaldepositionen er 0,0 kg N pr. år.

#### **Kerteminde Kommunes vurdering**

Den ammoniakdeposition, som husdyrbruget giver anledning til, i naturområder i kategori 1, 2 og 3, er lavere end grænseværdierne, jf. tabel 3.2.

For kategori 1-natur afhænger grænseværdien for ammoniakpåvirkning af antallet og størrelsen af andre husdyrbrug i nærheden af naturområdet. Da den beregnede totaldeposition i kategori 1-natur er 0,0 kg N/ha/år, har kommunen ikke taget stilling til evt. kumulation med andre husdyrbrug.

Nærmeste registrerede kategori-2 natur er et overdrev beliggende ca. 2 km nord for det nye staldanlæg. Ifølge beregninger i ansøgningssystemet modtager området ingen merdeposition af ammoniak fra husdyrbruget og totaldepositionen er 0,0 kg N/ha/år. Det vurderes derfor, at området ikke påvirkes væsentligt fra husdyrbruget.

Hvad angår kategori 3-naturområder, må der, jf. tabel 3.2, være en merdeposition på op til 1,0 kg kvælstof/ha/år, uanset om naturområdets tålegrænse allerede er overskredet. Grænsen på 1,0 kg kvælstof/ha/år er ikke overskredet for kategori 3-naturområderne.

På baggrund af ovenstående vurderer Kerteminde Kommune, at husdyrlovens krav vedrørende ammoniakpåvirkning af naturområder er overholdt, og at det ansøgte ikke vil medføre en væsentlig indvirkning på den nærliggende natur til ejendommen.

Hvad angår levesteder for bilag IV-arter, vurderes disse generelt enten ikke at være sårbare over for aktiviteterne på husdyrbrug, eller også er levestederne naturområder, der er beskyttet mod tilstandsændringer, og hvor der stilles krav vedrørende den maksimale ammoniakdeposition.

Kerteminde Kommune har ikke adgang til fyldestgørende registreringer af arter, der er opført på bilag IV i habitatdirektivet. Det er dog kommunens vurdering, at det ansøgte ikke vil beskadige levesteder for dyre- eller plantearter, der er optaget på habitatdirektivets bilag IV.

#### **4. Påvirkning af naboer mv.**

Kommunen skal ved afgørelsen sikre sig, at der i ansøgt drift ikke vil være en væsentlig virkning på miljøet, herunder i forhold til lugt-, støj-, rystelses-, støv-, flue-, transport- og lysgener, uhygiejniske forhold, affaldsproduktion m.v. Kommunen skal i den forbindelse fastsætte de nødvendige vilkår.

## 4.1 Lugt

I husdyrbrugloven er der indbygget et beskyttelsesniveau for lugt, jf. husdyrgodkendelsesbekendtgørelsens bilag 3, punkt B. Miljøstyrelsens it-ansøgningssystem beregner geneafstandene for lugt i forhold til forskellige typer af beboelser og områder. Inden for geneafstanden kan lugten fra husdyrbruget overstige det vejledende geneniveau.

Det vejledende geneniveau for lugt er, ved anvendelse af Miljøstyrelsens lugtmodel, 5  $\text{OU}_E/\text{m}^3$  for byzone o.l., 7  $\text{OU}_E/\text{m}^3$  for samlet bebyggelse og 15  $\text{OU}_E/\text{m}^3$  for enkeltboliger uden landbrugspligt. Husdyrbrugloven stiller ikke krav til lugtpåvirkning af boliger med landbrugspligt.  $\text{OU}_E$  er en måleenhed for lugt, hvor genekriteriet for byzone svarer til, at registrerbar, men ikke genegivende, lugt fra husdyrbruget undtagelsesvis kan forekomme.

Lugtemissionen fra et husdyrbrug beregnes ud fra normal. Emissionen afhænger af dyretype og staldsystem samt af eventuelle lugtreducerende foranstaltninger.

I Miljøstyrelsens it-ansøgningssystem er der foretaget en beregning af geneafstanden i forhold til de forskellige områdetyper, som ses i figur 2.1, og ud fra de dyretyper og staldsystemer, der fremgår af tabel 2.2. Resultatet af beregningerne ses i tabel 4.1.

**Tabel 4.1.** Lugtberegninger fra IT-ansøgningssystemet. Den vægtede gennemsnitsafstand svarer til afstanden målt fra et vægtet lugtcentrum af staldanlægget til den nærmeste "kant" af nabobeboelse, byzone eller samlet bebyggelse/lokalplanlagte områder.

Områdetype	Vægtet gennemsnitsafstand	Geneafstand	Genekriterie overholdt
Nærmeste nabobeboelse uden landbrugspligt, Fynshovedvej 607	774 m	50* m	Ja
Samlet bebyggelse <sup>a</sup> udløst af Nordskov Bygade 11	2.998 m	89 m	Ja
Sommerhusområde, Langø Stubberup	1.675 m	158 m	Ja

\* Geneafstanden fra NY modellen er 0, selvom der er en faktisk lugt fra stalden. Dette skyldes, at lugten er for lav til at lugtspredning kan beregnes.

Som det fremgår af tabel 4.1, er den beregnede geneafstand mindre end den vægtede gennemsnitsafstand for alle tre områdetyper. Husdyrbruglovens beskyttelsesniveau er dermed overholdt.

Nærmeste nabobeboelse uden landbrugspligt, der ikke ejes af ansøger, er Fynshovedvej 607, som ligger over 700 m fra husdyrbrugets ny staldanlæg i ansøgt drift. Geneafstanden til beboelsen er udregnet til 50 m. Hermed er genekriteriet for nabobeboelsen overholdt.

Kerteminde Kommune stiller vilkår vedrørende rengøring af staldanlæg med henblik på at sikre, at lugtgener begrænses mest muligt. Desuden stiller kommunen vilkår om, at lugtgenekriterierne skal overholdes, og at kommunen kan kræve, at ansøger for egen regning får foretaget en undersøgelse af lugten. Lugtmålinger kan kun kræves, når der er begrundet mistanke om, at produktionen giver anledning til større lugtemission, end der er forudsat i forbindelse med denne tilladelse, og krav til ejeren om lugtmålinger bør ske ud fra en proportionalitetsbetragtning. Vilkårene skal sikre, at ejendommen ikke giver større lugtgener, end der kan forventes ifølge grundlaget for miljøvurderingen.

## 4.2 Støj

Kerteminde Kommune skal vurdere om støjgenerne fra husdyrbruget overskrider de vejledende støjgrænser i nærmeste byzone eller sommerhusområde samt område i landzone, der ved lokalplan er udlagt til boligformål. Hvis husdyrbruget ligger i det åbne land skal kommunen vurdere eventuelle gener i forhold til nærmeste enkeltbeboelse

Vurdering af støjgener fra husdyrbruget skal sikre, at husdyrbruget indrettes og drives under hensyn til omboende. Ligger husdyrbruget i nærheden af byzone eller sommerhusområde samt område i landzone, der ved lokalplan er udlagt til boligformål, bør der stilles skærpede støjkrav.

Det fremgår af bilag til ansøgningen, at der vil være kortvarigt støj på ejendommen i forbindelse med påfyldning af siloerne, men ejendommens placering taget i betragtning vil ingen af naboerne opleve støjgener. Yderligere vil eventuel støj fra landbrugsaktiviteterne ikke ændres ved denne ansøgning om miljøtilladelse, da der ikke forventes at ske ændring i den eksisterende landbrugsdrift. Herunder vil transporter til og fra ejendommen foregå i dagtimerne, hvilket minimerer generne for naboer.

På grund af afstand og beliggenhed i forhold til omkringboende er det Kerteminde Kommunes vurdering, at husdyrbruget ikke vil give anledning til væsentlige støjgener.

Kerteminde Kommune stiller vilkår om, at Miljøstyrelsens vejledende støjgrænser skal overholdes med henblik på at sikre, at der ikke opstår støjgener fra virksomheden – herunder til nabobeboelsen. Desuden stilles vilkår om, at kommunen kan kræve, at der skal foretages støjmålinger og/eller iværksættes støjdæmpende foranstaltninger, hvis det vurderes, at ejendommen giver væsentlige støjgener for de omkringboende.

### 4.3 Transport

Kommunen skal vurdere, om der er væsentlige gener for naboerne langs transportvejene for transporterne af husdyrproduktionens rå- og hjælpestoffer og produkter. Gener forbundet med transport i forbindelse med husdyrbrugets indretning og drift, kan fx opstå som følge af til- og frakørsel af dyr og foder samt kørsel på offentligt tilgængelig vej i forbindelse med udbringning og opbevaring af husdyrgødning og anden form for gødning.

Færdsel på offentlig vej reguleres af politiet og henhører under færdselsloven. Ved vurdering af gener forbundet med husdyrbrugets transporter skal der tages udgangspunkt i, at husdyrbrugets konkrete behov for transporter også tilgodeses, fx med hensyn til mulige tidspunkter for levering til slagteri, afhentning af mælk osv. Som grundlag for vurderingen af gener forbundet med transport vil det være relevant at kortlægge den eventuelt øgede trafik, samt hvilke tidspunkter transporterne finder sted.

Det fremgår bilag til ansøgningen, at der vil være et minimalt antal af transporter til og fra ejendommen. Døde dyr vil blive afhentet efter behov. Der vil ved etablering af den nye stald ikke være ændringer i antallet af transporter til og fra ejendommen, da stalden skal erstatte en udtjent eksisterende stald på ejendommen.

Bedriften har to ind- og udkørsler – begge ud mod Fynshovedvej.

**Table 4.2.** Anslået antal årlige transporter til og fra husdyrbruget.

Transporttype	Antal transporter pr. år	Tidsrum
Levering af foder	4 – 6	8 – 15
Opdræt og kvier til ejendommen	0 – 1	-
Dybstrøelse	15 – 30	7.30 – 16.00
Diverse fragtmænd	< 10	7.30 – 16.00
Afhentning af døde dyr	0 – 3	-
<b>Transporter i alt</b>	<b>24 – 50</b>	
<b>Gennemsnitligt pr. dag</b>	<b>Max. 1</b>	

Det forventes, at transporter ikke vil give anledning til væsentlige støjgener, da der er gode til- og frakørselsveje til og fra ejendommen.

På baggrund af beliggenheden af husdyrbruget i forhold til omboende samt antallet og karakteren af transporter er det Kerteminde Kommune vurdering, at transport til og fra bedriften ikke vil give væsentlige gener for omboende.

### 4.4 Støv

Kerteminde Kommune skal vurdere om støvkilder på et husdyrbrug kan give anledning til gener hos naboerne og eventuelle trufne foranstaltninger til at forebygge og bekæmpe støvgener er tilstrækkelige. Som hovedregel vil støv fra husdyrbruget alene kunne være til gene for nærliggende naboer. Ved vurdering af støvgener kan det være relevant at kortlægge på hvilke tidspunkter, de støvende aktiviteter finder sted, ligesom nogle støvgener kan være afgrænset til tørre perioder af året.

Ifølge bilag til ansøgningen, vil produktionen på ejendommene i meget begrænset omfang give anledning til støvgener. Der kan opstå støv i forbindelse med påfyldning af korn i siloerne og ved kørsel på vejene på ejendommen, men da der er god afstand til naboer, forventes dette ikke at give anledning til støvgener ved naboerne.

På baggrund af ovenstående er det Kerteminde Kommunes vurdering, at husdyrbruget ikke vil give anledning til væsentlige støvgener.

Med henblik på at kunne gribe ind, hvis der alligevel skulle opstå væsentlige støvgener, stiller Kerteminde Kommune vilkår om, at husdyrbruget ikke må give anledning til væsentlige støvgener uden for virksomhedens areal.

#### **4.5 Lys**

Kerteminde Kommune skal vurdere om belysningen af husdyrbruget kan genere de omkringboende. Hvis der er direkte lyspåvirkning af naboer, bør dette søges begrænset gennem indretning og driftsvilkår.

Det følger af bilag til ansøgningen, at der vil blive etableret arbejdslys på ejendommen, som vinkles mod jorden, hvorfor det ikke forventes at skabe gener for de omkringboende.

Kerteminde Kommune vurderer på grundlag af ovenstående samt afstand til og beliggenhed i forhold til nærmeste nabobeboelser, at bedriften ikke vil give anledning til væsentlige lysgener.

#### **4.6 Skadedyr**

Det fremgår af bilag til ansøgningen, at ansøger generelt vil være opmærksom på bekæmpelse af skadedyr. Der sørges for at opretholde god hygiejne i staldbygninger m.v. på ejendommen for at minimere fluegenerne. Driftsbygningerne holdes løbende rene og pæne.

Skadedyr bekæmpes generelt i henhold til gældende retningslinjer på området (Institut for Agroøkologi, Århus Universitet).

Kerteminde Kommune stiller vilkår om, at opbevaring og håndtering af foder skal ske således, at der ikke opstår risiko for tilhold af rotter, samt om at der skal foretages en effektiv bekæmpelse af fluer og rotter på ejendommen efter de nyeste retningslinjer fra Institut for Agroøkologi, Aarhus Universitet.

#### **4.7 Døde dyr**

Det fremgår af bilag til ansøgningen, at døde dyr afhentes af DAKA efter behov.

Kerteminde Kommune vurderer, at der herudover skal stilles vilkår om, at overdækningen skal sikres, således den ikke af ådselædere kan flyttes eller vippes af.

#### **4.8 Affaldshåndtering**

Kommunens vurdering af håndteringen af affald og miljøfarlige stoffer er primært en vurdering af, om de generelle bestemmelser er overholdt. Disse regler handler primært om en miljømæssig forsvarlig indretning af oplagene, og om affaldet bortskaffes til godkendte modtagere.

Dertil kommer særskilte vurderinger af om håndteringer af døde dyr, påfyldninger af dieselolie og rengøring af sprøjteudstyr foregår miljømæssigt forsvarligt

Ifølge bilag til ansøgningen, at der ingen vaskeplads eller optankning på ejendommen. Optankning sker i marken, og ansøger har en aftale med Schelenborg om anvendelse af vaskepladsen her.

Der er et mindre planteværnslager i et aflåst rum uden afløb. Alt fast affald køres på den kommunale genbrugsstation eller køres med vognmand på forbrænding.

Det er oplyst til Kerteminde Kommune, at kommunens affaldsregulativer følges og alt affald køres på genbrugspladsen, som det er foreskrevet i regulativerne.

Erhvervsaffald fra virksomheden skal håndteres i overensstemmelse med Kerteminde Kommunes erhvervsaffaldsregulativ. Erhvervsaffaldsregulativet stiller vilkår vedrørende sortering og genanvendelse af affald med henblik på at sikre en miljømæssigt forsvarlig bortskaffelse med størst mulig ressourceudnyttelse.

Det forudsættes, at virksomheden lever op til vilkårene i erhvervsaffaldsregulativet.

#### **4.9 Husdyrbrugets ophør**

Ved husdyrbrugets ophør skal tilbageværende husdyrgødning fjernes og ejendommen ryddes for affald, døde dyr, spildevand, foder mv. Ved ophør af produktionen skal ansøger sørge for, at der foretages en generel oprydning af produktionsbygningerne mv., så disse fremtræder pæne og i hygiejnisk god stand. Fodersiloer og lignende opbevaringsenheder tilknyttet produktionen skal tømmes for indhold.

Det er Kerteminde Kommunes vurdering, at der derved vil ske en tilstrækkelig oprydning på ejendommen i forbindelse med ophørt drift.

### **5. Uheld og driftsforstyrrelser**

Kommunen skal ved afgørelsen sikre sig, at der i ansøgt drift ikke vil være en væsentlig virkning på miljøet, herunder i forhold til jord, grundvand og overfladevand. Kommunen skal i den forbindelse fastsætte de nødvendige vilkår.

På en landbrugsejendom er der mulighed for, at der kan opstå driftsforstyrrelser og/eller uheld. For at minimere risikoen for uheld, samt gener eventuelle uheld kan medføre, vil der på ejendommen løbende blive overvåget om der kan være situationer, som kan være risikobetonet.

Mulige uheld på ejendommen, kan medføre væsentlige forøget forurening i forhold til normal drift. Af mulige driftsforstyrrelser og uheld kan nævnes:

- Brand.
- Læk fra olietank.

Kerteminde Kommune vurderer, at husdyrbrug normalt vil give anledning til risiko for forurening ved uheld og driftsforstyrrelser - især gennem håndtering og opbevaring af husdyrgødning, olieprodukter og kemikalier.

Kerteminde Kommune vurderer, at der skal stilles en række vilkår for at minimere risikoen for forurening fra virksomheden ved uheld og driftsforstyrrelser. Kommunen stiller derfor vilkår om

- at virksomheden skal indrettes og drives, så spild og andet ukontrolleret udslip af forurenende stoffer forhindres eller forebygges, og sådan at skadernes omfang begrænses, hvis der alligevel sker uheld. Dette gælder især for opbevaring, anvendelse og transport af foder og gødning, hvor risikoen for uheld og efterfølgende forurening af jord, grundvand og overfladevand (fx gennem nedsvivning, overfladeafstrømning eller afledning via overfladeafløb/tagnedløb og dræn) skal forhindres bedst muligt.
- at overfladeafløb og lignende skal placeres og indrettes, så der ikke er risiko for afløb af forurenende stoffer.

Hvis ovenstående vilkår overholdes, er det Kerteminde Kommunes vurdering, at ansøgt drift ikke vil have en væsentlig virkning på miljøet.

### **6. Egenkontrol**

Det er oplyst til Kerteminde Kommune, at i forhold til egenkontrol, på bedriften er der løbende opsyn med dyrene, men der forefindes ikke beredskabsplan eller lignende.

Kerteminde Kommune vurderer, at der leves op til kravene om egenkontrol.

### **7. Kommunens samlede vurdering**

I denne sag ønskes miljøtilladelse til udvidelse af produktionsarealet til 800 m<sup>2</sup> ved opførelse af ny bygning vest for eksisterende staldanlæg, der indrettes som maskinhus/stald til kvæg og får.

Det er Kerteminde kommunes vurdering, at husdyrbruget ikke vil medføre en væsentlig påvirkning af landskabet, miljøet, naturen og naboerne, hvis de i tilladelsen opstillede vilkår overholdes.