

Randers Kommune



MILJØTILLADELSE

af husdyrbruget

Elgårdsmindevej 2, Moeskær, 8960 Randers SØ

Registreringsblad - Miljøtilladelse

Hovedmatrikel nr.	4a, Moeskær By, Hørning
Cvr. nr.	30254648
Ejer af landbruget og driftsansvarlig	Moeskær Polled Hereford Elgårdsmindevej 2
Ansøger	8960 Randers SØ
Godkendelsesbetegnelse	§ 16 b kvægbrug > 750 kg NH ₃ -N pr. år
Tilsynsmyndighed	Randers Kommune
Sagsnummer	09.17.21-P19-11-20
Sagsbehandler	Peter Dalgas Kruse
Tilladelsens dato	23. september 2020

Indholdsfortegnelse

RESUMÉ	4
GENERELLE FORHOLD	4
VILKÅR FOR TILLADELSEN	5
<i>Generelt</i>	<i>5</i>
<i>Anlæg</i>	<i>5</i>
<i>Produktionsareal og staldindretning</i>	<i>5</i>
<i>Lugt</i>	<i>6</i>
<i>Støj</i>	<i>6</i>
<i>Fluebekæmpelse</i>	<i>7</i>
<i>Egenkontrol</i>	<i>7</i>
KOMMUNENS VURDERING	8
OFFENTLIGGØRELSE	18
KLAGEVEJLEDNING	18
BILAG:	19

Resumé

Husdyrbruget har ansøgt om miljøtilladelse til husdyrproduktion bestående af ammekvæg med opdræt.

Denne miljøtilladelse omhandler overgang til stipladsmodellen. Der tillades samtidig en udvidelse af produktionsarealet fra 884 m² til 1.440 m², idet der etableres en ny tilbygning til ammekvæg og opstilling af to læskure lovliggøres (se situationsplan bilag 1). Læskurene flyttes lidt mod øst for at overholde afstandskrav til skel (se bilag 2).

Miljøtilladelsen stiller bl.a. vilkår om stalddtype, dyretype og produktionsarealer. Der er endvidere stillet krav til håndtering af husdyrgødning, samt vilkår for at hindre støj-, lugt- og fluegener.

På baggrund af de stillede vilkår i miljøtilladelsen og de generelle regler for husdyrbrug vurderer Randers Kommune, at husdyrbruget på Elgårdsmindevej 2, Moeskær, 8960 Randers SØ ikke vil give anledning til uacceptable påvirkninger af omgivelserne, og at husdyrbruget vil kunne drives uden væsentlige gener for omgivelserne, når driften sker i overensstemmelse med disse regler.

Generelle forhold

Randers Kommune meddeler i henhold til § 16b, stk. 1 i Husdyrbrugloven¹ tilladelse til kvægbruget Elgårdsmindevej 2, Moeskær, 8960 Randers SØ. Tilladelsen gives på betingelse af, at de nærmere fastsatte vilkår i miljøtilladelsen overholdes.

Vilkårene i tilladelsen er som hovedregel kun stillet for de punkter, hvor tilsynsmyndigheden vurderer, at kravene skal være mere vidtgående end de generelle bestemmelser. Øvrig lovgivning - f.eks. den til enhver tid gældende Godkendelsesbekendtgørelse² og Husdyrgødningsbekendtgørelse³ skal også overholdes og særlig bemærkes:

- At der på arealer hvor der kortvarigt er dyr, men som ikke medregnes som produktionsareal, skal foretages effektiv rengøring efter endt ophold (eks. udleveringsrum og service- og gangarealer m.v.), jf. § 38 i Godkendelsesbekendtgørelsen.

Ud over miljøtilladelsens vilkår og de generelle regler, skal driftsansvarlige desuden være opmærksom på følgende:

- At grundlaget for tilladelsen er den sidst indsendte ansøgning, skema nr. 219698, version 3.

¹ Lovbekendtgørelse nr. 520 af 1. maj 2019 om husdyrbrug og anvendelse af gødning m.v.

² Bekendtgørelse nr. 1261 af 29. november 2019 om godkendelse og tilladelse m.v. af husdyrbrug.

³ Bekendtgørelse nr. 1176 af 23. juli 2020 om miljøregulering af dyrehold og om opbevaring og anvendelse af gødning.

- At ændring, etablering, eller renovering af bygninger, pladser, siloer, opbevaringstanke. m.v. i forhold til sidst indsendte ansøgning skal anmeldes til kommunen.
- At øvrige fornødne godkendelser eller tilladelser skal indhentes separat, herunder byggetilladelse samt udlednings- og nedsivningstilladelse til regnvand.
- At der er en udnyttelsesfrist på 6 år fra tilladelsen er meddelt.
- At tilladelsen betragtes som udnyttet når evt. byggeri er afsluttet, samt ved enhver ændring, som er i overensstemmelse med tilladelsen, dvs. både ved hel og delvis udnyttelse af tilladelsen.
- At alle vilkår er gældende fra det tidspunkt, tilladelsen er udnyttet, medmindre andet er angivet.
- At tilladelsen eller dele heraf til hver en tid kan bortfalde, hvis den ikke har været udnyttet i en sammenhængende periode på 3 år.

Vilkår for tilladelsen

Generelt

1. Et eksemplar af tilladelsen skal til enhver tid være tilgængelig på husdyrbruget, og driftspersonalet skal være orienteret om tilladelsens indhold.
2. Husdyrbrugets indretning og drift skal miljømæssigt være i overensstemmelse med de oplysninger, der ligger til grund for tilladelsen, dog med de eventuelle ændringer der fremgår af vilkårene.
3. Eventuelt ejerskifte skal meddeles tilsynsmyndigheden senest 1 måned efter, det har fundet sted.

Anlæg

Produktionsareal og staldindretning

4. Den maksimale størrelse af produktionsarealer og fordeling af staldsystemer skal være i overensstemmelse med tabel 1, situationsplan (bilag 1) og staldskitse (bilag 2):

Staldnavn	Staldstørrelse (m ²)	Staldsystem	Produktionsareal (m ²)
Stald 1	781	Flexgruppe: Alle kvæg; Dybstrøelse	496
Stald 2	484	Flexgruppe: Alle kvæg; Dybstrøelse Flexgruppe: Alle kvæg; Dybstrøelse (syge-/kælveboks)	348 40
Ny tilbygning til stald 2	613	Flexgruppe: Alle kvæg; Dybstrøelse	496
Læskure	63	Flexgruppe: Alle kvæg; Dybstrøelse	60
Samlet produktionsareal			1.440

Tabel 1: Fordeling af staldsystemer/produktionsarealer i de enkelte stalde

- Der skal opretholdes en god staldhygiejne. Det skal bl.a. sikres, at foderarealer holdes tørre, at dyrene holdes rene, at støv og smudsbelægning i stalderne fjernes, og at fodringssystemer holdes rene.
- Dyrene i "Stald 2" (på nær i syge-/kælveboks på 40 m²), "Ny tilbygning til stald 2" og "Læskure" skal være udegående i minimum 5 måneder af året, heraf skal juni, juli, august og september inkluderes. Dyrene må ikke have adgang til stalderne i perioden, og det forudsættes, at stalderne i perioden er lukket ned, tømt for gødning og rengjorte.

Lugt

- Såfremt der efter kommunens vurdering opstår væsentlige lugtgener, der skønnes at være større, end der kan forventes ifølge grundlaget for miljøvurderingen, kan kommunen meddele påbud om, at der skal indgives og gennemføres projekt for afhjælpende foranstaltninger.

Støj

- Husdyrbrugets bidrag til det udendørs støjniveau målt ved nabobeboelse i det åbne land må i intet punkt overstige følgende grænseværdier:

	Tidsinterval	Grænseværdi	Midlingstid
Hverdage	Kl. 07.00-18.00	55 dB(A)	8 timer
Lørdage	Kl. 07.00-14.00	55 dB(A)	7 timer
Lørdage	Kl. 14.00-18.00	45 dB(A)	4 timer
Søn- og helligdage	Kl. 07.00-18.00	45 dB(A)	8 timer
Aften	Kl. 18.00-22.00	45 dB(A)	1 time
Nat	Kl. 22.00-07.00	40 dB(A)	½ time

Tabel 2: Grænseværdier for støj

Støjbelastningen er det ækvivalente, korrigerede støjniveau i dB(A) målt eller beregnet i punkter 1,5 m over terræn. Referencetiden er det mest støjbelastede tidsrum i perioden. Støjens maksimalværdi må om natten ikke overstige 55 dB(A) ved boliger.

Brugen af landbrugsredskaber i marken er undtaget fra støjgrænserne.

Såfremt kommunen får begrundet mistanke om, at vilkårene om støjgrænser ikke er overholdt, forlanges det, at husdyrbruget foretager de nødvendige tiltag og efterfølgende fremsender dokumentation for, at støjgrænserne ikke er overskredet. Udgifterne hertil afholdes af husdyrbruget.

Dokumentationen skal ske i form af målinger og/eller beregninger foretaget i en periode, hvor husdyrbrugets støj under normale forhold er maksimal. Dokumentation vedrørende støj skal udføres efter gældende vejledninger fra Miljøstyrelsen, pt. nr. 5/1984, *Målinger af ekstern støj* og nr. 5/1993, *Beregning af ekstern støj fra virksomheder* eller Orientering nr. 9/1997.

Måling og beregning skal udføres af et målefirma, der er akkrediteret eller en person, der er certificeret til "miljømålinger – ekstern støj".

9. Erhvervsmæssig kørsel til og fra ejendommens bygninger må i tidsrummet fra kl. 22.00 – 07.00 ikke ske med køretøjer, som støjer mere end personbiler.

Fluebekæmpelse

10. Der skal på ejendommen foretages en effektiv fluebekæmpelse og forebyggende foranstaltninger mod fluer. Fluebekæmpelse skal ske i overensstemmelse med de til enhver tid nyeste retningslinjer. Jf. <https://agro.au.dk/myndighedsraadgivning/>
11. Der skal føres logbog for fluebekæmpelse.

Egenkontrol

12. Til kontrol af driftsvilkårene og forudsætningerne for tilladelsen skal der årligt føres journal med nedenstående oplysninger:
 - a. Oplysninger om produktionsniveau, som Gødningsregnskab, købs- og salgsnota, E-kontrol eller lignende.
 - b. Logbog for fluebekæmpelse med angivelse af datoer for bekæmpelse og anvendt bekæmpelsesmiddel.

Egenkontroloplysninger skal opbevares i mindst 5 år og forevises på kommunens forlangende.

KOMMUNENS VURDERING

Husdyrbruget har jf. § 10 tilladelse af 19. september 2012 en årlig produktionsrettighed på 46 ammekøer, 11 småkalve (0-6 mdr.), 36 kvier (6-27 mdr.) og 23 tyrekalve (40-440 kg).

Ansøger ønsker den fleksibilitet, der ligger i at komme over på stipladsmodellen. Miljøtiladelse efter stipladsmodellen betyder, at der må produceres det antal dyr, der efter dyrevelfærdsreglerne kan være på produktionsarealet.

Der er samtidig ansøgt om tilladelse til en udvidelse af produktionsarealet fra 884 m² til 1.440 m², idet der etableres en ny tilbygning til ammekvæg og opstilling af to læskure lovliggøres (se situationsplan bilag 1). Læskurene flyttes lidt mod øst for at overholde afstandskrav til skel (se bilag 2).

Husdyrbrugets emission af ammoniak beregnes ud fra størrelsen af produktionsarealet i staldene, samt overfladearealet af husdyrbrugets lager af gødning. Husdyrbrugets emission af lugt beregnes alene ud fra størrelsen af produktionsarealet i staldene. Produktionsarealet er det areal i staldene, hvor dyrene kan opholde sig og har mulighed for at afsætte gødning. Service- og gangarealer kan, men skal ikke medregnes. I den forbindelse har kommunen foretaget en vurdering af, hvilke arealer der skal medregnes i produktionsarealet (Godkendelsesbekendtgørelsens bilag 3, pkt. C).

Det bemærkes, at kommunen (jf. Godkendelsesbekendtgørelsens § 34 stk. 2) ved vurderingen skal inddrage alle etableringer, udvidelser og ændringer af husdyrbruget, der er godkendt eller afgjort efter anmeldelse inden for de seneste 8 år. Dermed skal påvirkningen fra det ansøgte produktionsareal også vurderes i forhold til påvirkning fra husdyrbrugets produktionsareal for 8 år siden (8 års-drift).

Bedste tilgængelige teknik (BAT)

Ansøger har redegjort for anvendelse af bedst tilgængelig teknik. Randers Kommune vurderer, at ansøger har truffet de nødvendige foranstaltninger for at forebygge og begrænse forureningen ved anvendelse af den bedste tilgængelige teknik (BAT), og at husdyrbruget med de generelle krav og de stillede vilkår i øvrigt kan drives på stedet uden at påvirke omgivelserne på en måde, som er uforenelig med hensynet til omgivelserne.

Kommunens vurderinger og bemærkninger

Ammoniak og staldindretning

I ansøgningssystemet, Husdyrgodkendelse.dk er der foretaget en beregning af det emissionsniveau (BAT-krav) for ammoniak, der er opnåeligt ved anvendelse af bedst tilgængelig teknologi. Der beregnes et samlet BAT-krav for husdyrbrugets anlæg (stalde og gødningslagre) ud fra emissionsfaktorerne i Godkendelsesbekendtgørelsens bilag 3.

Det samlede BAT-krav er beregnet til 879 kg N/år. Husdyrbruget vurderes at leve op til det beregnede BAT-niveau, da husdyrbrugets samlede ammoniakfordampning er beregnet til 879 kg N/år, jf. ansøgningssystemet, Husdyrgodkendelse.dk.

Det er en forudsætning for ammoniakberegningerne, at husdyrbrugets stald er indrettet med de oplyste staldsystemer jf. tabel 1. Det er desuden en forudsætning, at størrelsen og fordelingen af husdyrbrugets produktionsareal er i overensstemmelse med det oplyste. Der er stillet vilkår i overensstemmelse hermed.

Endelig er det en forudsætning, at der er en god staldhygiejne, hvilket også stilles som vilkår.

Placering

I forhold til retningslinjerne i Kommuneplan 2017 er husdyrbrugets anlæg beliggende

- i et område, som er udpeget som landbrugsområde,
- uden for særlige landskabelige-, geologiske- eller kulturhistoriske interesseområder,
- uden for kirkebyggelinjer, fredninger, skovbyggelinjen, strandbeskyttelseslinjen, sø- og å-beskyttelseslinjen, fortidsmindebeskyttelseslinjen og beskyttede sten- og jorddiger,
- uden for lavbundsarealer, der kan genoprettes som vådområder,
- uden for naturområder og mulige naturområder, herunder også internationale naturbeskyttelsesområder.

Miljøtilladelsen omfatter eksisterende stalde, en ny tilbygning til en eksisterende stald og opstilling af to læskure (kalvehytter).

Kommunens vurderinger og bemærkninger

Det eksisterende anlæg og nye bygninger er placeret uden for områder, hvor landskabelige og kulturhistoriske hensyn i særlig grad skal varetages. Tilbygningen til stald 2 opføres i samme materialer som den eksisterende staldbygning. Det vurderes, at projektet ikke medfører en væsentlig påvirkning af landskabelige og kulturhistoriske værdier og at der ikke er grundlag for at stille skærpende vilkår til skærmende beplantning eller til projektets udformning og placering.

Natur

For projektet gælder følgende:

- Ammoniakemissionen fra det samlede anlæg, herunder lagre af husdyrgødning er 893 kg N/år i ansøgt drift, 597 kg N/år i nuværende drift og 337 kg N/år i 8 års-drift.
- Nærmeste ammoniakfølsomme naturareal af typen kategori 1-natur, jf. Husdyrbruglovens § 7, ligger over 10 km fra staldanlægget.

- Nærmeste ammoniakfølsomme naturareal af typen kategori 2-natur, jf. Husdyrbruglovens § 7, ligger ca. 1,9 km øst for staldanlægget.
- Nærmeste ammoniakfølsomme naturareal af typen kategori 3-natur, jf. Husdyrbruget ligger ca. 300 m nordvest for staldanlægget.

Kommunens vurderinger og bemærkninger

Det generelle beskyttelsesniveau

Husdyrbruget fastlægger, at husdyrbrug maksimalt må totalbelaste kortlagte habitat-naturtyper i internationale naturbeskyttelsesområder (kategori 1-natur) med 0,7 kg N/ha år, 0,4 kg N/ha år eller 0,2 kg N/ha år, afhængig af kumulation med andre husdyrbrug i nærområdet. Totaldepositionen af ammoniak er i husdyrgodkendelse.dk beregnet til 0,0 kg N/ha år. Randers Kommune vurderer, at husdyrbrugets ammoniakemission ikke vil give anledning til en væsentlig miljøpåvirkning af kategori 1-natur.

For højmoser, lobeliesøer, heder større end 10 ha og overdrev større end 2,5 ha, som ligger uden for internationale naturbeskyttelsesområder (kategori 2-natur) er beskyttelsesniveauet en totaldeposition på 1,0 kg N/ha år. Totaldepositionen af ammoniak er i husdyrgodkendelse.dk beregnet til 0,0 kg N/ha år. Randers Kommune vurderer, at husdyrbrugets ammoniakemission ikke vil give anledning til en væsentlig miljøpåvirkning af kategori 2-natur.

For øvrige heder, og overdrev samt moser og ammoniakfølsomme skove uden for internationale naturbeskyttelsesområder (kategori 3-natur) er beskyttelsesniveauet en merdeposition på 1,0 kg N/ha år. Sidstnævnte beskyttelsesniveau kan dog ud fra en konkret vurdering fastsættes højere. Merdepositionen af ammoniak på overdrevet nordvest for anlægget er i husdyrgodkendelse.dk beregnet til 0,2 kg N/ha år. Randers Kommune vurderer, at husdyrbrugets ammoniakemission ikke vil give anledning til en væsentlig miljøpåvirkning af kategori 3 natur.

For øvrig natur omfattet af Naturbeskyttelseslovens § 3, men ikke omfattet af ovennævnte kategorier, gælder, at udvidelsen ikke må medføre en tilstandsændring. Nærmeste § 3-naturområde er en sø beliggende ca. 150 m sydvest for anlægget. Merdepositionen af ammoniak er i husdyrgodkendelse.dk beregnet til 0,2 kg N/ha år. Randers Kommune vurderer, at husdyrbrugets ammoniakemission ikke vil give anledning til en væsentlig miljøpåvirkning af søen.

Skærpet beskyttelsesniveau

Randers Kommune vurderer, at ammoniakdepositioner, som er lavere end Husdyrbruglovens beskyttelsesniveau ikke giver anledning til en væsentlig miljøpåvirkning, og at der derfor ikke er grundlag for at skærpe Husdyrbruglovens afskæringskriterier for kvælstofbelastning af naturarealer.

Med hensyn til arter, der er omfattet af Habitatdirektivets bilag IV, vurderer Randers Kommune, at der fra staldanlægget ikke vil ske en væsentlig påvirkning af disse arters levesteder, yngle- eller rasteplasser. Det tillægges vægt, at Randers Kommune med undta-

gelse af Odderen ikke har kendskab til forekomst af disse arter indenfor en afstand af 1.000 meter fra staldanlægget, og at merpåvirkningen af potentielle levesteder (vandhuller mv.) med ammoniak indenfor denne afstand ikke er væsentlig, jf. ovenstående. Endvidere tillægges vægt, at Oksenbæk, som Odderen potentielt kan være tilknyttet, ikke vurderes nævneværdigt påvirket af ammoniakemissionen fra husdyrbruget.

Lugt

Ansøgningsystemet beregner, ud fra Husdyrbruglovens afskæringskriterier, en nødvendig minimumsafstand til byzone, beboelse i samlet bebyggelse og til beboelse udenfor samlet bebyggelse (lugtgeneafstande). Beboelser som ejes af ansøger selv og beboelser med landbrugspligt er ikke omfattet af Husdyrbruglovens beskyttelsesniveau. Samtidig beregnes en vægtet gennemsnitsafstand, hvor afstanden fra de enkelte stalde/staldafsnit til de før nævnte boligområder vægtes i forhold til lugtafgivelsen. Se tabel 3.

	Lugtgeneafstand (m)	Vægtet gennemsnitsafstand (m)	Adresse / by
Byzoneområde:	128,9 m	2.872 m	Lime By
Beboelse i samlet bebyggelse	72,5 m	72,5 m	Virringvej 24
Beboelse med landbrugspligt	72,5 m	73,4 m	Virringvej 27
Beboelse uden for samlet bebyggelse	40,8 m	176,8 m	Elgårdsmindevej 4

Tabel 3: Lugtgeneafstand sammenholdt med vægtet gennemsnitsafstand.

Kommunens vurderinger og bemærkninger

Den vægtede gennemsnitsafstand til nærmeste byzone (Lime), nærmeste beboelse i samlet bebyggelse (Virringvej 24) og nærmeste beboelse udenfor samlet bebyggelse (Elgårdsmindevej 4) er større end eller lig med geneafstanden. Dermed er Husdyrbruglovens beskyttelsesniveau for lugt overholdt. Det bemærkes at beskyttelsesniveauet også er overholdt for Virringvej 27. Der er dog landbrugspligt på Virringvej 27 og dermed er beboelsen ikke omfattet af beskyttelsesniveauet for lugt.

Overholdelse af Husdyrbruglovens beskyttelsesniveau for lugt er betinget af at dyrene i "Stald 2" (på nær en syge-/kælveboks på 40 m²), "Ny tilbygning til stald 2" og i "læskure" er udegående minimum 5 måneder af året og at stalderne i den periode er lukket ned og rengjorte. Der er stillet vilkår i overensstemmelse hermed.

Der vil periodisk forekomme lugtgener i forbindelse med håndtering af foder og udbringning af husdyrgødning, som efter kommunens opfattelse almindeligvis må accepteres i landbrugsområder.

Husdyrbrugets øvrige aktiviteter vurderes ikke at give anledning til væsentlige lugtgener.

Det er Randers Kommunes samlede vurdering, at der ikke vil forekomme væsentlige lugtgener hos naboerne.

Støv

På husdyrbruget forekommer følgende kilder til støv:

- Etablering af dybstrøelsesmætter (halmstøv)
- Transport
- Markarbejde

Afstanden fra anlægget til nærmeste nabobeboelse er ca. 50 m.

Kommunens vurderinger og bemærkninger

Det vurderes, at der ikke umiddelbart foregår aktiviteter på husdyrbruget, som kan give anledning til væsentlige støvgener. I forbindelse med håndtering af foder, strøelse, høst af afgrøder og ved transport til/fra anlægget kan der dog være periodiske støvgener.

Husdyrbruget og nabobeboelse i umiddelbar nærhed, ligger i et område, der ifølge Randers Kommuneplan 2017 er udpeget som landbrugsområde. Gener fra landbrug i disse områder må, efter Randers Kommunes opfattelse, i reglen accepteres, hvis de kan henføres til almindelige landbrugsaktiviteter. Randers Kommune vurderer, at støv fra husdyrbruget ikke vil give anledning til væsentlige gener for de omboende.

Støj

På husdyrbruget forekommer primært følgende støjkilder:

- Udfodring og udmugning i staldene
- Transport til og fra ejendommen
- Markdrift

Afstanden fra nærmeste driftsbygning til nabo er ca. 50 m. Indkørslen til anlægget er beliggende ca. 25 m fra nabobeboelse. En stor del af dyreholdet er udegående i sommerhalvåret og her vil antallet af støjende aktiviteter være begrænset. Støjende aktiviteter søges begrænset til dagtimerne (normal arbejdstid).

Kommunens vurderinger og bemærkninger

Husdyrbruget og nabobeboelserne ligger som tidligere nævnt i et område, der ifølge Kommuneplan 2017 for Randers Kommune er udpeget som landbrugsområde. Staldanlægget ligger i god afstand til naboer.

Umiddelbart vurderes, at støjkilderne her vil kunne overholde støjgrænserne for "Type 3 - Blandet bolig og erhverv" i støjvejledningen nr. 5 / 1984. Det bemærkes, at disse støjgrænser er anbefalet af Miljøstyrelsen for landbrugsvirksomheder i det åbne land.

Randers Kommune har stillet vilkår om maksimal støjbelastning i overensstemmelse med de anbefalede støjgrænser for at fastholde anlægget på et acceptabelt støjniveau for normale landbrugsaktiviteter.

Adgang til ejendommen foregår fra Virringvej. Ud- og indkørsel sker i en afstand af ca. 25 m fra nabobeboelse. Trafik, der støjer mere end personvogne vurderes ikke at kunne

overholde natteperiodens maksimalstøjkrav på 55 DB(A) ved nabobeboelse. Dette er vurderet ud fra de oplyste kildestyrker, som fremgår af Støjdatabogen, Del 3, Lydteknisk Institut, 1989.

Der er derfor stillet vilkår om, at der ikke må ske kørsel med tung trafik i natteperioden.

Rystelser

Kommunens vurderinger og bemærkninger

Det vurderes ikke aktuelt at stille krav til lavfrekvent støj, infralyd og vibrationer.

Transport/vejforhold

Transporter til og fra staldanlægget fordeler sig primært på følgende typer:

Type transport	Ansøgt	Nudrift
Afhentning af tyrekalve/ avlsdyr	10	10
Dybstrøelse (udmugning)	50	67
Foder	12	12
DAKA	6	6
Affald (landbrugsplast)	5	5
I alt	83	100

Det er oplyst at transporter til/fra anlægget så vidt muligt vil ske på hverdage indenfor normal arbejdstid (kl. 7-18). Kørsel med dybstrøelse forekommer primært forår og efterår.

Kommunens vurderinger og bemærkninger

Det samlede antal transporter (under 1 pr. dag i gennemsnit) vurderes at være af begrænset omfang.

Adgangsvejene til anlægget ligger dog i umiddelbar nærhed af nabobeboelser. For at begrænse gener i forbindelse med transport har Randers Kommune stillet vilkår om at tung transport til og fra anlægget ikke må finde sted i natperioden (tidsrummet kl. 22-7). Det er Randers Kommunes samlede vurdering, at husdyrbruget ikke vil medføre væsentlige gener fra transport og trafik.

Det bemærkes, at færdsel på offentlig vej, herunder også privat fællesvej, ikke kan reguleres i miljøtilladelsen, men reguleres af Færdselsloven og håndhæves af politiet.

Lys

Det er oplyst, at der er almindelig gårdbelysning ved stuehuset. I løbet af dagtimerne vil der være belysning i staldene svarende til min. 100 lux - for at optimere dyrevelfærden. Når der er tændt lys i staldene, kan det ses udefra i stald 2 og den nye tilbygning til stald

2, pga. de åbne sider i disse stalde. De åbne facader vender ind mod hhv. eksisterende stald 1 samt læbeplantning mod nabo i vest.

Kommunens vurderinger og bemærkninger

Da der udelukkende forekommer almindelig belysning og ikke opsættes kraftige projektorer til belysning af bygninger, pladser m.v., vurderes der ikke, at opstå væsentlige lysgener for naboer eller trafik.

Fluer og skadedyr

Det er oplyst, at bekæmpelse af fluer og skadedyr vil ske efter de gældende retningslinjer.

Kommunens vurderinger og bemærkninger

Fluer i store mængder kan give anledning til gener hos naboer. For at undgå masseforekomster af fluer er det afgørende, at der på produktionsanlægget er en god gødningshåndtering og en generel god staldhygiejne.

Erfaringsmæssigt opstår større forekomst af fluer typisk på landbrug med dybstrølesystemer og på utildækkede møddinger med daglig tilførsel. Husdyrbruget har ikke møddingsplads, men der er dybstrøelse i alle stalde. For at begrænse risikoen for væsentlige fluegener mest muligt har Randers Kommune har stillet fastholdelsesvilkår om, at fluebekæmpelse skal ske efter de gældende retningslinjer. Da husdyrbruget ligger tæt på flere nabobeboelser er der desuden stillet vilkår om at der føres logbog for fluebekæmpelse.

Afstandskrav

Ifølge Husdyrbrugloven og Husdyrgødningsbekendtgørelsen må stalde og lignende, samt gødningsopbevaringsanlæg og ensilagepladser, ikke etableres inden for nærmere fastsatte afstande, jf. tabel 4. Afstandskravene i Husdyrbruglovens §§ 6, 7 og 8 gælder for etablering, udvidelse eller ændring, der medfører øget forurening. Afstandskravene i Husdyrgødningsbekendtgørelsens § 22 gælder for etablering af beholdere til flydende husdyrgødning.

	Faktisk afstand	Min. krav til afstand
Husdyrbruglovens § 6		
Nabobeboelse, byzone, sommerhusområde og lokalplanlagt område til boliger	52 m (Læskure). 45 m (Stald 1)	50 m
Husdyrbruglovens § 7		
Nærmere bestemte ammoniakfølsomme naturtyper	> 1.000 m	10 m
Husdyrbruglovens § 8		
Ikke-almene vandforsyningsanlæg	Ca. 200 m	25 m
Almene vandforsyningsanlæg	1.600 m til Virring Vandværk	50 m

Vandløb (herunder dræn) og søer	Ca. 125 m til vandløb Ca. 110 m til sø > 15 m til dræn iflg. ansøger	15 m
Offentlig vej og privat fællesvej	25 m til Virringvej	15 m
Levnedsmiddelvirksomhed	> 25 m.	25 m
Beboelse på samme ejendom	Ca. 75 m	15 m
Naboskel	30 m	30 m
Åbne vandløb og søer >100 m ²	-	100 ¹ m
Husdyrgødningsbekendtgørelsens § 22		
Nabobeboelse	-	300 ² m
§ 7 natur	-	300 ³ m

Tabel 4

¹Gælder ved etablering af beholdere til flydende husdyrgødning.

²Gælder ved etablering af beholdere uden "fast overdækning" til flydende husdyrgødning fra svin og pelsdyr.

³Gælder ved etablering af beholdere uden "fast overdækning" til flydende husdyrgødning.

Kommunens vurderinger og bemærkninger

Husdyrbruglovens § 6:

Ifølge Husdyrbruglovens § 6 er der forbud mod at etablere husdyranlæg og gødnings- og ensilageopbevaringsanlæg på husdyrbrug samt foretage udvidelser og ændringer af husdyrbrug, hvis det medfører forøget forurening, inden for 50 m fra nabobeboelser, byzone, sommerhusområde eller lokalplanlagt område til boliger. Det nye anlæg overholder afstandskravet på 50 m.

Afstanden fra "Stald 1" til nabobeboelse er under 50 m. Afstandskravet gælder kun hvis der samtidig sker en forøgelse af forureningen fra den pågældende bygning (stald, gødningsopbevaringsanlæg og lignende). Da produktionsarealet i stalden er uændret og forureningen dermed ikke øges, er afstandskravet ikke relevant her.

Husdyrbruglovens § 7:

Ifølge Husdyrbruglovens § 7 er der endvidere forbud mod at etablere, udvide og ændre husdyranlæg eller gødningsopbevaringsanlæg på husdyrbrug der ligger i en afstand på mindre end 10 meter til nærmere bestemt sårbar natur, jf. Husdyrbruglovens § 7. Som det fremgår af tabel 4, ligger bygningsdelene mere end 1.000 meter fra sårbar natur.

Husdyrbruglovens § 8:

De opstillede "Læskure" flyttes så afstandskravet på 30 m til naboskel overholdes. Alle afstandskrav er dermed overholdt.

Husdyrgødningsbekendtgørelsens § 22:

Ifølge Husdyrgødningsbekendtgørelsens § 22 skal nye beholdere for flydende husdyrgødning fra svin og pelsdyr være forsynet med fast overdækning, hvis de er beliggende mindre end 300 m fra nabobeboelser.

Desuden skal alle nye beholdere for flydende husdyrgødning være forsynet med fast overdækning, hvis de er beliggende mindre end 300 m fra de i Husdyrbruglovens § 7 angivne naturtyper. I stedet for fast overdækning kan der anvendes en teknologi, der er

optaget på Miljøstyrelsens teknologiliste, som en teknologi, der kan erstatte fast overdækning.

Der opføres ikke ny beholder for flydende husdyrgødning og afstandskravene er derfor ikke relevante.

På baggrund af ovenstående vurderer Randers Kommune, at projektet er i overensstemmelse med afstandskrav fastsat i Husdyrbruglovens § 6-8 og Husdyrgødningsbekendtgørelsens § 22.

Opbevaring/ håndtering af husdyrgødning

Der produceres udelukkende fast gødning, hovedsageligt i form af dybstrøelse, på husdyrbruget.

Der er ikke opbevaringsanlæg for husdyrgødning på ejendommen.

Kommunens vurderinger og bemærkninger

Anlægget har ikke et opbevaringsanlæg for husdyrgødning. Gødningen kan, jf. de generelle regler, bringes direkte fra stalden og ud på marken. Dybstrøelse kan anbringes i markstak. Randers Kommune vurderer, at husdyrbrugets håndtering af husdyrgødning sker miljømæssigt forsvarligt og har ikke fundet anledning til at stille skærpende vilkår.

Restvand / overfladevand

Restvand fra bedriften bortskaffes på følgende måde:

- Restvand fra vask af stalde opsamles i "sump".
- Der er opsat tagrender på "stald 2" og den ene side af "stald 1" og vand herfra afledes til faskine. Øvrig tagvand nedsiver diffust ved bygningerne.
- Sanitært spildevand fra stuehuset ledes til septiktank og nedsivning.

Kommunens vurderinger og bemærkninger

Randers Kommune vurderer, at husdyrbrugets håndtering af restvand sker miljømæssigt forsvarligt og har ikke fundet anledning til at stille skærpende vilkår.

Affald

Følgende er oplyst:

- Dagrenovation afleveres via den kommunale ordning.
- Døde dyr afhentes af DAKA.
- Brugte kanyler og medicinrester opbevares i plastbeholdere og afsættes til godkendt modtager (dyrlægen).

- Spildolie aftages af værksted ved service på maskinerne.
- Landbrugsplast opbevares i container, som tømmes efter behov af vognmand
- Resterende affald afleveres på genbrugsplads via erhvervsordningen.

Kommunens vurderinger og bemærkninger

Randers Kommune vurderer, at husdyrbrugets håndtering af affald sker miljømæssigt forsvarligt, og har ikke fundet anledning til at stille skærpede krav.

I den forbindelse bemærkes, at virksomhedens affald sorteres, opbevares og bortskaffes i henhold til Randers Kommunes regulativ for bortskaffelse af erhvervsaffald.

Randers Kommunes regulativer og forskrifter på affaldsområdet og den generelle lovgivning vurderes at være tilstrækkelig til at sikre, at der ikke sker en væsentlig miljøpåvirkning som følge af husdyrbrugets affaldshåndtering.

Olie- og kemikalier

Husdyrbruget har en dieselolietank og en fyringsolietank.

Der opbevares ikke sprøjtemidler på husdyrbruget.

Kommunens vurderinger og bemærkninger

Indretning, etablering og drift af olietanke reguleres af Olietankbekendtgørelsen.

Randers Kommune vurderer, at Olietankbekendtgørelsens krav til indretning er tilstrækkelig til at minimere risikoen for spild/lækager ved evt. etablering af dieseltank på husdyrbruget.

Uheld

Største risiko for uheld vurderes at kunne ske i forbindelse med følgende:

- Opbevaring og håndtering af husdyrgødning.
- Opbevaring og håndtering af olieprodukter.

Der forekommer ikke oplag af stoffer i sådanne mængder, at husdyrbruget er omfattet af Risikobekendtgørelsen.

Kommunens vurderinger og bemærkninger

Randers Kommune har stillet en række vilkår, der sammen med de generelle regler på området vurderes, at minimere risikoen for uheld eller skadelige virkninger, hvis der skulle ske uheld. Således er der bl.a. stillet vilkår til husdyrbrugets gødningshåndtering.

Offentliggørelse

Nabohøring

Orientering om udkast til miljøtilladelse har været fremsendt til ejere/medejere samt beboere af beboelser inden for lugtkonsekvensområde (137 m):

Orienteringen blev fremsendt den 4. september 2020. Fristen til at kommentere udkastet var den 21. september 2020. Der indkom bemærkninger fra en nabo, som ville vide hvor mange dyr der vil være fremover. Bemærkningerne har ikke givet anledning til ændringer i udkastet.

Offentliggørelse af tilladelsen

Tilladelsen bekendtgøres på Randers Kommunes hjemmeside www.randers.dk den 23. september 2020, som er godkendelsens dato.

Følgende er underrettet om tilladelsen:

- Ansøger
- Konsulent
- Parter
- Danmarks Naturfredningsforening, dnranders-sager@dn.dk
- Danmarks Sportsfiskerforbund, post@sportsfiskerforbundet.dk
- Danmarks Sportsfiskerforbund, lokalafdeling, jankarnoe@gmail.com
- Det Økologiske Råd, husdyr@ecocouncil.dk
- Dansk Ornitologisk Forening, natur@dof.dk
- Lokalafdelingen Dansk Ornitologisk Forening, randers@dof.dk
- Styrelsen for Patientsikkerhed, TRnord@stps.dk

Klagevejledning

Denne afgørelse kan påklages til Miljø- og Fødevarerklagenævnet jf. Husdyrbruglovens § 76.

Hvem kan klage?

Denne afgørelse kan påklages til Miljø- og Fødevarerklagenævnet af:

- afgørelsens adressat,
- miljø- og fødevarerministeren, når væsentlige nationale eller internationale interesser er berørt, og
- enhver, der har en individuel, væsentlig interesse i sagens udfald.
- Foreninger og organisationer som nævnt i Husdyrbruglovens §§ 85-87

Hvordan klager jeg?

Du klager via Klageportalen, som du finder på www.borger.dk og www.virk.dk. Klagen sendes herefter gennem Klageportalen til Randers Kommune.

Klagen skal være indgivet inden fire uger efter denne afgørelse er meddelt - **senest den 21. oktober 2020**. Er afgørelsen offentligt bekendtgjort, regnes klagefristen dog altid fra bekendtgørelsen. Klagen er indgivet, når den er tilgængelig for Randers Kommune i Klageportalen.

Når du klager, skal du betale et gebyr på kr. 900 for private. Virksomheder og organisationer skal betale et gebyr på 1.800 kr. Du betaler gebyret med betalingskort på Klageportalen.

Du kan læse mere om klagens behandling på Miljø- og Fødevareklagenævnets hjemmeside www.nmkn.dk

Kan jeg blive fritaget for brug af Klageportalen?

Hvis du ønsker at blive fritaget for at bruge Klageportalen, skal du sende en begrundet anmodning herom til Randers Kommune via e-mail landbrug@randers.dk eller med almindelig post til Randers Kommune, Teknik og Miljø, Laksetorvet, 8900 Randers C, att. Landbrug. Randers Kommune videresender anmodningen til Miljø- og Fødevareklagenævnet, som beslutter, om du kan blive fritaget.

Må tilladelse udnyttes, hvis den påklages?

Når en klage modtages i Miljø- og Fødevareklagenævnet, bliver der oprettet en sag i nævnets journalsystem.

Sagens parter orienteres om Miljø- og Fødevareklagenævnets sagsbehandlingstid, om persondataloven og om frist for fremsættelse af yderligere bemærkninger til sagen.

En klage over afgørelsen har ikke opsættende virkning, medmindre Miljø- og Fødevareklagenævnet bestemmer andet. Dette betyder, at afgørelsen straks kan tages i brug, men det sker på eget ansvar, da klageinstansen eventuelt kan ændre eller ophæve afgørelsen.

Hvis du vil indbringe afgørelsen for domstolene, skal det ske inden 6 måneder fra afgørelsen er meddelt jf. Husdyrbruglovens § 90.

Selvom der anlægges retssag, er man forpligtet til at rette sig efter Miljø- og Fødevareklagenævnets afgørelse, indtil domstolen måtte bestemme noget andet.

Bilag:

Bilag 1: Situationsplan

Bilag 2: Staldindretning



Udvendigt foderbord

Ny tilbygning (34 x 15 m)
Dybstrøelse


Læskure

Stald 1
Dybstrøelse

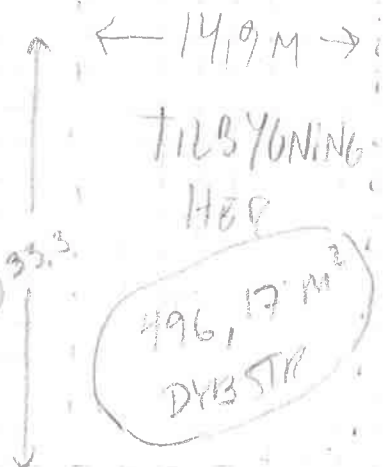
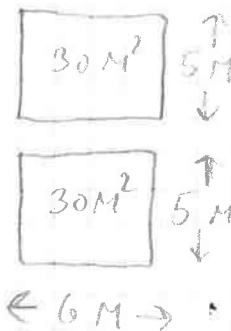
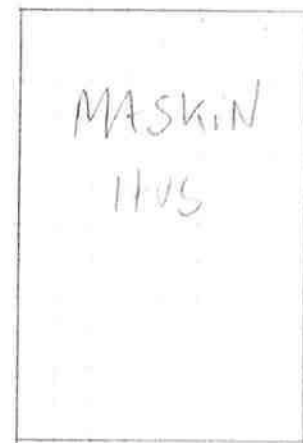
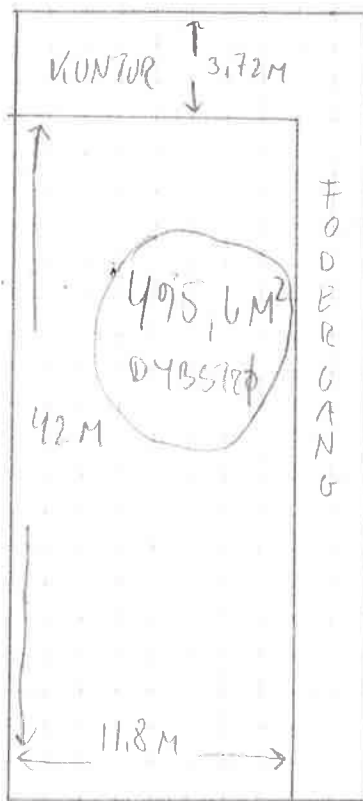
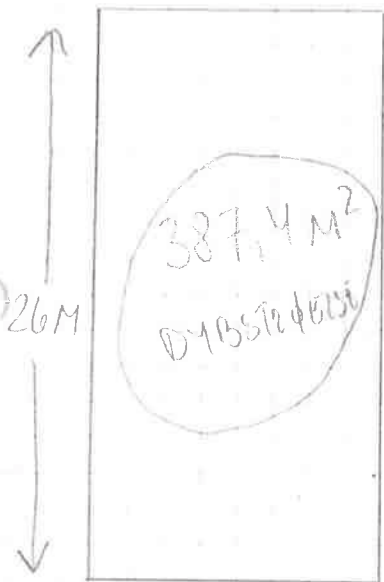
Stald 2
Dybstrøelse

Stuehus



Djursland Landboforening 	
Elgårdsmіндеvej 2	Nr.
Situationsplan	Dato: 28.05.2020
Målförhold: 1:700	Init.:

SYD



NORD