

| Titel   | Side |
|---|------|
| § 16 b Miljøtilladelse til husdyrbruget på Løgstørvej 80, 9600 Aars - webtilgængelig (§ 16 b Miljøtilladelse til husdyrbruget på Løgstørvej 80, 9600 Aars - webtilgængelig.pdf) | 2    |
| Projektbeskrivelse (Projektbeskrivelse.pdf)   | 29   |



## § 16 b Miljøtilladelse til husdyrbruget på Løgstørvej 80, 9600 Aars

Gældende fra  
16. september 2022



VESTHIMMERLANDS  
KOMMUNE  
*- lyst til at gøre en forskel*

# 1. Indholdsfortegnelse

|   |           |
|---|-----------|
| <b>1. Indholdsfortegnelse</b>   | <b>2</b>  |
| <b>2. Afgørelse</b>   | <b>3</b>  |
| <b>3. Situationsplan</b>  | <b>5</b>  |
| <b>4. Vilkår</b>  | <b>7</b>  |
| 4.1 Anlæg   | 7         |
| 4.2 Anvendt teknik  | 8         |
| 4.3 Landskab  | 9         |
| 4.4 Forebyggelse af gener   | 9         |
| 4.5 Forebyggelse af forurening  | 10        |
| 4.6 Tilsyn, kontrol og egenkontrol                                      | 11        |
| <b>5. Kommunens vurdering</b>   | <b>12</b> |
| 5.1 Generelle forhold   | 12        |
| 5.2 Anlæggets placering   | 13        |
| 5.3 Gener fra husdyrbruget  | 15        |
| 5.4 Forurening fra husdyrbruget   | 15        |
| 5.5 Bedste tilgængelige teknologi (BAT) – ammoniak reduktion            | 19        |
| 5.6 Samlet vurdering  | 20        |
| <b>6. Øvrige oplysninger</b>  | <b>20</b> |
| 6.1 Andre tilladelser   | 20        |
| 6.2 Offentliggørelse  | 20        |
| 6.3 Tilsynsmyndighed  | 20        |
| 6.4 Klage og søgsmål  | 21        |
| 6.5 Underretning  | 22        |
| 6.6 Stamdata  | 23        |
| <b>7. Bilag</b>   | <b>24</b> |
| 7.1 Projektbeskrivelse  | 24        |
| 7.2 Ansøgningsskema 229174 – ikke vedlagt kan rekvireres                | 24        |
| 7.3 Situationsplan + bygningstegninger 1. Farestald og 4a. Løbeafdeling | 25        |

## 2. Afgørelse

Vesthimmerlands Kommune meddeler hermed miljøtilladelse efter § 16 b i husdyrbrugsloven<sup>1</sup> til husdyranlægget på Løgstørvej 80, 9600 Aars, matr.nr. 6a, Pisselhøj By, Aars m.fl.. CVR-nr. for bedriften er 36562927, og bedriftens husdyrproduktion har CHR nr. 33767. Husdyrbruget er ikke teknisk, forurenings- og driftsmæssigt forbundet med andre husdyrbrug, det godkendes derfor alene.

Tilladelsen er givet på de vilkår som er listet i kapitel 4. Bedriften skal til enhver tid leve op til gældende regler i love og bekendtgørelser – også selv om disse regler måtte være skærpende i forhold til vilkårene i denne tilladelse.

Tilladelsen betragtes som fuldt udnyttet, når afgørelsen er meddelt i sidste instans, da projektet ikke omfatter byggeri. Hvis tilladelsen herefter ikke har været driftsmæssigt udnyttet, helt eller delvist, i tre på hinanden følgende år, så bortfalder den del af tilladelsen, der ikke har været udnyttet de seneste tre år<sup>2</sup>.

Ejendommens miljøgodkendelse af 29. september 2010 bortfalder ved udnyttelse af denne miljøtilladelse. Såfremt miljøtilladelsen bliver påklaget, bortfalder den tidligere miljøgodkendelse først, når afgørelsen er endelig og er udnyttet, medmindre klagenævnet beslutter andet.

Vilkårene i miljøtilladelse har 8 år retsbeskyttelse, fremkomst af ny BAT eller opståede miljøproblemer kan dog medføre skærpselser på et tidligere tidspunkt.

### Miljøtilladelsen omfatter

Ejendommen omfatter stald- og opbevaringsanlæg til en svineproduktion med søer, slagtesvin og smågrise. Ansøgningen omfatter således ikke fysiske ændringer på ejendommen, det betyder at der hverken opføres nyt byggeri eller foretages ændringer i staldene. Ansøgningen omfatter alene ændring om at komme over på stipladsmodellen med flexibel dyrehold i staldene. Se bilag 7.3 – situationsplan.

Ansøger oplyser desuden at maskinhus som nedbrændte i 2021 ønskes genopført med samme dimensioner som tidligere.

### Vurdering

Vesthimmerlands kommunen har vurderet ansøgningsmaterialet og den medfølgende projektbeskrivelse og fundet dem tilfredsstillende. Husdyrgodkendelsesbekendtgørelsens beskyttelsesniveauer og krav er dokumenteret overholdt.

Maskinhuset som ønskes genopført kræver ikke en ny miljøtilladelse, hvis det opføres identisk med det nedbrændte og opføres på eksisterende sokkel.

Vesthimmerlands Kommune vurderer, at projektet ikke vil forringe tilstanden af beskyttede naturtyper, hverken i eller uden for Natura 2000 områder. På baggrund af den eksisterende viden om arternes udbredelse vurderer vi endvidere, at projektet ikke vil forringe levevilkårene for plante- og dyrearter.

<sup>1</sup> Lov nr. 520 af 01-05-2019 om husdyrbrug og anvendelse af gødning m.v. (husdyrbrugloven)

<sup>2</sup> Husdyrbruglovens §§ 59a

## Miljøtilladelse af husdyrbrug på Løgstørvej 80, 9600 Aars

På den baggrund vurderer kommunen, at det ansøgte projekt, ikke vil medføre væsentlige miljømæssige påvirkninger, når de anførte vilkår overholdes.

Vesthimmerlands Kommune  
D. 16. september 2022

Ayoe Henriksen  
Miljømedarbejder

Tilladelsen er gældende fra: 16. september 2022  
Klagefristen udløber: 14. oktober 2022

### 3. Situationsplan



Figur 1: Situationsplanen indeholder følgende bygninger mm.

## Miljøtilladelse af husdyrbrug på Løgstørvej 80, 9600 Aars

Eksisterende bygninger er fysisk de samme som i ansøgt drift. Der søges om at komme på stipladsmodellen med fleksibelt dyrehold i to af staldene.

| Stalde og produktioner |                                  |                      |            |  |                         |                                    |
|------------------------|----------------------------------|----------------------|------------|--|-------------------------|------------------------------------|
| Staldnavn              | Staldstørrelse (m <sup>2</sup> ) | Ventilation          | Kildehøjde | Produktion   | Antal måneder udegående | Produktionsareal (m <sup>2</sup> ) |
| <b>Ansøgt drift</b>    |                                  |                      |            |  |                         |                                    |
| 1. Farestald           | 311                              | Mekanisk ventilation | 6 m        | (#450657) Flexgruppe: Søer, diegivende og Smågrise; 25-49 % gulv | 0                       | 226                                |
| 2. Drægtighedsstald    | 310                              | Mekanisk ventilation | 6 m        | (#450659) Søer, golde og drægtige. Løsgående, delvis spaltegulv  | 0                       | 225                                |
| 3. Farestald           | 618                              | Mekanisk ventilation | 6 m        | (#450658) Flexgruppe: Søer, diegivende og Smågrise; 25-49 % gulv | 0                       | 333                                |
| 4. Løbe og drægtighed  | 709                              | Mekanisk ventilation | 6 m        | (#450660) Søer, golde og drægtige. Løsgående, delvis spaltegulv  | 0                       | 560                                |
| 2a. Polte              | 84                               | Mekanisk ventilation | 6 m        | (#450661) Slagtesvin. Drænet gulv + spalter (33 %/67%)           | 0                       | 72                                 |
| 4a Løbeafdeling        | 418                              | Mekanisk ventilation | 6 m        | (#450669) Søer, golde og drægtige. Løsgående, delvis spaltegulv  | 0                       | 265                                |
| 1a Drægtighedsstald    | 289                              | Mekanisk ventilation | 6 m        | (#450670) Søer, golde og drægtige. Løsgående, delvis spaltegulv  | 0                       | 236                                |
| <b>Sum</b>             |                                  |                      |            |  |                         | <b>1917</b>                        |

Figur 2: Oversigt over ansøgt dyrehold i stalde

| Dyretype og staldsystemer som indgår i flexgruppen |
|--|
| Søer, diegivende og Smågrise; 25-49 % gulv         |
| Søer, diegivende. Kassestier, delvis spaltegulv    |
| Smågrise. Toklimastald, delvis spaltegulv          |

Figur 3: Oversigt over flexgruppe

## 4. Vilkår

### 4.1 Anlæg

1. Stald og anlæg skal være placeret som angivet på situationsplanen figur 1.

2. Stalde og staldafsnit skal indrettes og anvendes som anført:

| Stald   | Staldtype                        | Produktionsareal, m <sup>2</sup> | Dyretyper                                |
|---|----------------------------------|----------------------------------|--|
| 1. Farestald med staldstørrelse 311 m <sup>2</sup>          | Delvis spaltegulv, 25-49 %       | 226                              | Flexgruppe: Søer, diegivende og smågrise |
| 2. Drægtighedsstald med staldstørrelse 310 m <sup>2</sup>   | Løsgående, Delvis spaltegulv     | 225                              | Søer, golde og drægtige                  |
| 3. Farestald med staldstørrelse 618 m <sup>2</sup>          | Delvis spaltegulv, 25-49 %       | 333                              | Flexgruppe: Søer, diegivende og smågrise |
| 4. Løbe og drægtighed med staldstørrelse 709 m <sup>2</sup> | Delvis spaltegulv                | 560                              | Søer, golde og drægtige                  |
| 2a. Polte med staldstørrelse 84 m <sup>2</sup>              | Drænet gulv + spalter (33 %/67%) | 72                               | Slagtesvin                               |
| 4a løbeafdeling med staldstørrelse 418 m <sup>2</sup>       | Løsgående, delvis spaltegulv     | 265                              | Søer, golde og drægtige                  |
| 1a Drægtighedsstald med staldstørrelse 289 m <sup>2</sup>   | Løsgående, delvis spaltegulv     | 236                              | Søer, golde og drægtige                  |
| Samlet  |                                  | 1.917                            |  |

3. Gødningslagre skal indrettes og anvendes som anført:

| Anlæg                             | Gødningstype | Areal, m <sup>2</sup> | Overdækning |
|-----------------------------------|--------------|-----------------------|-------------|
| 1. Gylletank, 314 m <sup>3</sup>  | Flydende     | 77                    | Nej         |
| 2. Gylletank 1.616 m <sup>3</sup> | Flydende     | 402                   | Nej         |
| 3. Gylletank 3.250 m <sup>3</sup> | Flydende     | 756                   | Nej         |
| Fortank 68 m <sup>3</sup>         | Flydende     | 12                    | -           |
| Fortank 18 m <sup>3</sup>         | Flydende     | 3                     | -           |



## 4.2 Anvendt teknik

### **Ressourceforbrug**

4. Ventilationsanlægget skal rengøres, serviceres og evt. vedligeholdes efter hver produktionscyklus.
5. Ved evt. udskiftning af ventilationer skal der vælges samme system som tidligere (frekvensstyret ventilation med multistep/trinvis indfasning) eller et mere ressourcebesparende system.
6. Der skal føres årlig driftsjournal over forbrug af el og vand, eller der skal foreligge dokumentation, for eksempel opgørelse fra forsyningen, der skal kunne fremvises tilsynsmyndigheden på forlangende. Dokumentationen skal opbevares i 5 år.

### 4.3 Landskab

Eksisterende afskærmende beplantning/læhegn ved ejendommen skal plejes og vedligeholdes som fremgår med grøn markering på figur 4.

### 4.4 Forebyggelse af gener

#### Lugt

7. Der skal altid være god staldhygiejne i alle staldafsnit. Det skal altid tilstræbes at virksomhedens anlæg samt indendørs og udendørs arealer renholdes og ryddes således at lugtgener begrænses mest muligt.
8. Hvis kommunen vurderer, at der opstår væsentlige lugtgener, der vurderes at være væsentligt større end det, der kan forventes ifølge grundlaget for miljøvurderingen, kan kommunen meddele påbud om, at der skal indgives og gennemføres afhjælpende handlinger/tiltag.

#### Støv

9. Transport til og fra ejendommen skal ske på en måde, som begrænser støvgener for omboende.
10. Fodersiloer skal indrettes således, at støvgener i forbindelse med indblæsning af foder undgås, for eksempel med melcycloner eller anden støvbegrænsende foranstaltning.

#### Støj

11. Husdyrbrugets støjbidrag\*, må ikke overstige følgende værdier:

| Ugedag             | Tidsrum           | Grænseværdi | Referencetidsrum |
|--------------------|-------------------|-------------|------------------|
| Hverdage           | Kl. 07.00 – 18.00 | 55 dB(A)    | 8 timer          |
| Lørdage            | Kl. 07.00 – 14.00 | 55 dB(A)    | 7 timer          |
|                    | Kl. 14.00 – 18.00 | 45 dB(A)    | 4 timer          |
| Søn- og helligdage | Kl. 07.00 – 18.00 | 45 dB(A)    | 8 timer          |
| Aften              | Kl. 18.00 – 22.00 | 45 dB(A)    | 1 timer          |
| Nat                | Kl. 22.00 – 07.00 | 40 dB(A)    | ½ timer          |

\*) Støjbelastningen er det ækvivalente, korrigerede støjniveau i dB(A) målt eller beregnet i punkter 1,5 m over terræn målt eller beregnet ved nærmeste beboelses opholdsareal. Referencetiden er det mest støjbelastede tidsrum i perioden. Støjens maksimalværdi må om natten ikke overstige 55 dB(A) ved boliger.

Støjkvilkårene for landbrugsdrift omfatter al støj fra virksomheden, dvs. også støj fra andet end faste, tekniske installationer. Vilkår om støj gælder derfor al støj fra landbrugsdrift, men kun støjen fra landbrugsdriften på ejendommen bygningsparcel, dvs. ikke støj fra f.eks. markdriften.

## Miljøtilladelse af husdyrbrug på Løgstørvej 80, 9600 Aars

12. Husdyrbruget skal for egen regning dokumentere, at støjvilkårene overholdes, hvis tilsynsmyndigheden finder det påkrævet. Dokumentation for overholdelse af støjkravene kan være i form af målinger i anlæggets omgivelser (under fuld drift) eller kildestyrke-målinger ved de enkelte støjkilder kombineret med beregninger efter den fælles nordiske beregningsmodel for industristøj.

### **Skadedyr**

13. På husdyrbruget skal der foretages effektiv fluebekæmpelse i overensstemmelse med retningslinjerne fra Aarhus Universitet, Institut for Agroøkologi.
14. Forekomst af rotter skal forebygges. Bekæmpelse af rotter skal ske i henhold til aftale med autoriseret rottebekæmper, f.eks. via den kommunale ordning.

## 4.5 Forebyggelse af forurening

### **Opbevaring og håndtering af husdyrgødning**

15. Der skal altid være en opbevaringskapacitet til rådighed for husdyrbrugets husdyrgødning på mindst 9 måneder.
16. Håndtering af gylle skal foregå under opsyn.
17. Der skal anvendes gyllevogne med påmonteret pumpe og returløb således, at spild af flydende husdyrgødning undgås. Alternativt kan der ved hver gyllebeholder, hvor der sker påfyldning af gyllevogn, være en læsseplads således, at spild kan opsamles. Pladsen skal etableres med afløb til gyllebeholder og således, at der ikke kan ske spild til de omkringliggende arealer. Afløb/pumpebrønd skal dimensioneres således, at også større spild kan opsamles. Hvis denne løsning vælges, skal pladsen være etableret inden første udbringning.

### **Spildevand og overfladevand**

18. Der må ikke foretages vask af maskiner på ejendommen.
19. Befæstede arealer skal altid holdes rene. Spild af stoffer, herunder olie, goder mm., skal straks fjernes.

### **Olie, råvarer og hjælpestoffer**

20. Tank og tankning af diesel skal til enhver tid ske på en plads med fast og tæt bund, enten med afløb til olieudskiller eller således at spild kan opsamles, og at der ikke er mulighed for afløb til jord, kloak, overfladevand eller grundvand.
21. Smøreolie, hydraulikolie, motorolie og lignende skal opbevares på en sådan måde, at der ikke opstår risiko for forurening: I egnede beholdere, under tag, på tæt bund uden afløb og med en opkant, der giver mulighed for opsamling af et volumen svarende til indholdet af den største beholder.

## Miljøtilladelse af husdyrbrug på Løgstørvej 80, 9600 Aars

22. Der skal altid foreligge dokumentation for, at affald er bortskaffet miljømæssigt forsvarligt. Dokumentationen skal gemmes i 5 år og kunne fremvises på tilsynsmyndighedens forlangende.
23. Opbevaring og håndtering af råvarer og hjælpestoffer må ikke medføre forurening eller risiko for forurening af omgivelserne, herunder jord, overfladevand, grundvand, luft og kloak.

### **Uheld og risici**

24. Ved driftsuheld, hvor der opstår risiko for forurening af miljøet, er der pligt til øjeblikkelig at anmelde dette til Alarmcentralen på 112 og følgende straks at underrette tilsynsmyndigheden, Vesthimmerlands Kommune Miljøafdeling 99 66 70 00.
25. Spild af miljøfarlige stoffer (olie, kemikalier etc.) skal straks opsamles.

## **4.6 Tilsyn, kontrol og egenkontrol**

26. Dato for inspektion samt reparation af gyllebeholderne skal angives i logbogen.
27. Det skal på forlangende ved tilsyn kunne dokumenteres, at der føres kontrol, udføres reparationer og vedligehold af produktionsudstyr og materiel, eksempelvis gyllesystemer, forsyningssystemer til vand og foder, ventilationssystem, temperaturfølere, siloer, transportudstyr etc.
28. Hvis tilsynsmyndigheden vurderer, at rystelser, støv, lys eller andet medfører væsentlige gener, skal husdyrbruget på forlangende udarbejde en handlingsplan for nedbringelse af gener. Handlingsplanen skal godkendes af tilsynsmyndigheden, og det skal herefter kunne eftervises at planen følges

## 5. Kommunens vurdering

Ansøger har i projektbeskrivelsen redegjort for udvidelsen og beskrevet husdyrbrugets potentielle indvirkning på omgivelserne.

Kommunen har behandlet ansøgningen på grundlag af disse oplysninger. Det er kommunens vurdering, at oplysningerne lever op til kravene i husdyrbrugloven.

### 5.1 Generelle forhold

Løgstørvej 80 har siden 2004 haft en årlig produktion på 330 årssøer, 8.250 smågrise og 500 slagtesvin. I 2006 er ansøgt om en udvidelse til 195,6 DE hos daværende Nordjyllands Amt, som overdrog sagen til Vesthimmerlands Kommune i december 2006.

Den 29. september 2010 bliver ejendommen miljøgodkendt til et svinebrug bestående af 440 årssøer, 14.266 smågrise og 440 slagtesvin. Der blev godkendt at udbygge farestalden med 20 stipladser og bygge en ny smågrisestald med 758 stipladser. Godkendelsen er ikke fuldt udnyttet, da den bygningsmæssige etablering ikke er foretaget.

Accepteret tilladte dyrehold i forhold til udnyttet godkendelse er fastsat i tilsynsbrev af 25. november 2015.

I nærværende miljøtilladelse foretages der ingen bygningsmæssige ændringer. Der ønskes at komme over på stipladsmodellen. I stald "1. Farestald" og "3. Farstald" søges der om mulighed for flexgruppe i forhold til dyretype.

Maskinhuset på ejendommen er brændt i 2021. Det ønskes genopført med samme dimensioner og er indtegnet på samme sokkel/placering som tidligere.

Ansøger oplyser, at det ikke ønskes inddrages i denne ansøgning om miljøtilladelse.

Kommunen vurderer, at da der er tale om en genopførelse af maskinhus identisk og med samme placering som tidligere kræver det ikke at det indgår i nærværende miljøtilladelse.

## 5.2 Anlæggets placering

Ansøgers beskrivelse af husdyrbrugets beliggenhed og planmæssige forhold fremgår af ansøgers projektbeskrivelse i bilag 7.1.

Ejendommens bygninger ligger ca. 785 m vest fra nærmeste byzone som er Aars og ca. 2.5 km øst for Havbro. Nærmest lokalplan i landzone er Lokalplan 1-70 Aars og er udlagt til offentligt formål ligger nord for ejendommen i en afstand med ca. 1.5 km. Nærmeste naboejendom er Løgstørvej 82, som ligger ca. 125 m øst for nærmeste staldanlæg på Løgstørvej 80 og er samtidig nærmest nabo uden landbrugspligt.

Ifølge kommunens landskabsanalyse ligger ejendommen karakterområde Aars morænelandskab, hvor placeringen for nøglekarakterområder er beskrevet som:

"Storbakke moræneflade med intensivt dyrkede marker opdelt af hegn i mellem til store landskabsrum samt plantager og å-dale med mere lukkede landskabsrum. Små til store gårde".

Ifølge Vesthimmerlands kommuneplan 2021-2033 ligger ejendommen i "Særligt værdifulde landbrugsområder".

Nærmeste kategori 3 naturområde er tilgroet lysåbent og er beskyttet af naturbeskyttelseslovens § 3 som sø og ligger ca. 700 m fra ejendommen. Nærmest kategori 1 og 2 naturområde ligger over 3 km fra ejendommen. Beregninger i ansøgningssystemet viser at ammoniakdepositionen for natur er overholdt.

Afstandskravene i § 6-8 gælder kun for nye bygninger eller hvis der sker en merforurening i forbindelse med miljøtilladelsen. Der skal ikke bygges og der foretages ikke store ændringer i eksisterende stalde med denne miljøtilladelse og der kan derfor ses bort fra § 6-8.

## Miljøtilladelse af husdyrbrug på Løgstørvej 80, 9600 Aars

Kommunen har fastholdt tiltag til indpasning af bygningerne med vilkår til blandt andet pleje og vedligeholdelse af eksisterende læhegn. Det er derfor Vesthimmerlands Kommunes vurdering at ejendommen ikke vil tilsidesætte de landskabelige værdier eller er i konflikt med planer for udvikling i kommunen - se nedenstående figur.



Figur 4: Grøn markering viser eksisterende afskærmende læhegn.

## 5.3 Gener fra husdyrbruget

I ansøger projektbeskrivelse er de potentielle gener fra husdyrbruget beskrevet. Der er redegjort for tiltag, der sikrer de omkringboende mod væsentlige gener i form af lugt, støv, støj, lys, rystelser, fluer og uhygiejniske forhold. Se bilag 7.1.

### **Lugt, støv, støj, rystelser, lys, fluer, uhygiejniske forhold**

Vesthimmerlands kommunen har fastholdt tiltag til reduktion af gener med vilkår.

Der er i miljøgodkendelsen fra 29. september 2010 stillet vilkår om at indretning af fodersiloer skal foretages således, at støvgener i forbindelse med indblæsning af foder undgås, for eksempel med melcycloner eller anden støvbegrænsende foranstaltning. Dette vilkår er videreført i denne miljøtilladelse med samme hensigt, at begrænse støvgene ved nærmeste nabo, som er beliggende ca. 115 m fra siloerne.

De beregnede lugtgenestandene på hhv. 124, 220 og 391 meter til nærmeste nabo, samlede bebyggelse (lokalplan 1-70 Aars) og by er alle overholdt. De vægtede gennemsnitsafstande er hhv. 151 (Løgstørvej 82), 1.262 (Lokalplan 1-70 Aars) og 899 meter (Aars).

Det er kommunens vurdering, at ud fra ovenstående, vil husdyrbruget ikke give anledning til væsentlige gener.

## 5.4 Forurening fra husdyrbruget

Ansøger har i projektbeskrivelsen beskrevet den potentielle forurening fra husdyrbruget. Der er redegjort for tiltag, der forebygger og begrænser forureningen af luft, vand, jord og undergrund. Herunder er der redegjort for følgende forureningskilder; ammoniakfordampning fra staldene, opbevaring, håndtering og udbringning/bortskaffelse af husdyrgødning, spildevand, affald, råvarer, olie og andre hjælpestoffer. Se bilag 7.1. Ansøger har desuden indsendt en kort redegørelse for mulige uheld og minimering af risiko, gene og forurening ved mulige uheld.



## Miljøtilladelse af husdyrbrug på Løgstørvej 80, 9600 Aars

**Ventilation**

Der er stillet vilkår i overensstemmelse med ansøgers oplysninger og for at sikre, at ventilationen af staldene altid sker på den mest energieffektive måde. Det er herefter kommunens vurdering, at der ikke er nødvendigt at stille yderligere vilkår.

**Spildevand og overfladevand (herunder regnvand)**

Der er desuden stillet vilkår om at befæstede arealer altid skal holdes rene, og spild af stoffer, herunder olie, foder mm. skal straks fjernes. Vilkåret er stillet for at sikre det omgivende miljø (jord, grundvand og overfladevand) mod forurening.

Ansøger har oplyst at der ikke sker vask af maskiner på ejendommen. Der er ikke en vaskeplads på ejendommen. Der er derfor stillet vilkår om at der ikke må ske vask af maskiner for at sikre det omgivende miljø mod forurening.

Ansøger har oplyst, at tagvand fra staldene nedsives diffust. Ønskes der på et senere tidspunkt en anden form for afledning af tagvand f.eks. nedsivning skal der indhentes særskilt tilladelse til det.

**Olie, råvarer og hjælpestoffer (herunder affald)**

Der er stillet vilkår til placering af olietank, tankning samt opbevaring af andet olie (herunder spildolie) for at sikre, at forurenende stoffer herfra ikke kan tilføres jord og grundvand. Al bortskaffelse af affald skal ske i henhold til gældende lovgivning.

Det er desuden kommunens vurdering at opbevaring, håndtering og afhentning af døde dyr sker ifølge gældende lovgivning.

**Opbevaring og håndtering af husdyrgødning**

For at sikre at husdyrbruget har kapacitet til opbevaring af husdyrgødning er der stillet vilkår til, at der min. skal være 9 mdr. opbevaringskapacitet.

Der er stillet vilkår til sikring mod spild af gylle i forbindelse med fyldning af gyllevogne og pumpning af gylle, for at sikre det omgivende miljø mod ukontrollabelt spild.

Derudover gøres opmærksom på, at husdyrgødningsbekendtgørelsens regler for håndtering af husdyrgødning til enhver tid skal følges

**Ammoniakfordampning fra husdyranlæg**

Den ansøgte ændring medfører en lille forøgelse i ammoniakfordampningen på 16,1 kg NH<sub>3</sub>-N/år i forhold til nudriften. Den samlede emission fra husdyrbruget i ansøgt drift vil således være 2.577,9 kg NH<sub>3</sub>-N/år.

Nedenstående tabel viser ammoniakemissionen for 8-års drift<sup>3</sup>, nudrift og ansøgt drift.

**Tabel 1. Ammoniakemission for 8-års driften, nudrift og ansøgt drift.**

**Samlet ammoniakemission fra husdyrbruget (stald og lager) ? i**

| Driftstype:  | Ammoniakemission fra staldafsnit (kg NH <sub>3</sub> -N/år) | Ammoniakemission fra lagre (kg NH <sub>3</sub> -N/år) | Ammoniakemission fra husdyrbruget (kg NH <sub>3</sub> -N/år) |
|--------------|---|---|--|
| Ansøgt drift | 2077,7  | 500,2   | 2577,9   |
| Nudrift      | 2061,6  | 500,2   | 2561,8   |
| 8 års-drift  | 2061,6  | 500,2   | 2561,8   |

<sup>3</sup> 8-års driften er husdyrbrugets lovlige drift for 8 år siden.

## Miljøtilladelse af husdyrbrug på Løgstørvej 80, 9600 Aars

### **Ammoniakpåvirkning af natur**

Beregninger i ansøgningssystemet viser, at ammoniakdepositionen til Kategori 1, 2 og 3 natur er overholdt.

De nærmeste naturarealer i forhold til ejendommen udgøres af § 3 beskyttede arealer (kategori 3 natur) efter naturbeskyttelsesloven. Heraf ligger nærmeste potentielle ammoniakfølsomme skovareal ligger ca. 700 m fra ejendommen.

Nærmeste naturareal der samtidig er omfattet af husdyrbrugslovens § 7 (kategori 2 natur), ligger over 3.000 m fra ejendommen og det vurderes at der ikke vil kunne beregnes en påvirkning fra husdyrbruget.

Nærmeste naturareal der samtidig ligger indenfor Natura 2000 områder (kategori 1 natur) ligger over 3.000 m fra ejendommen og det vurderes at der ikke vil kunne beregnes en påvirkning fra husdyrbruget.

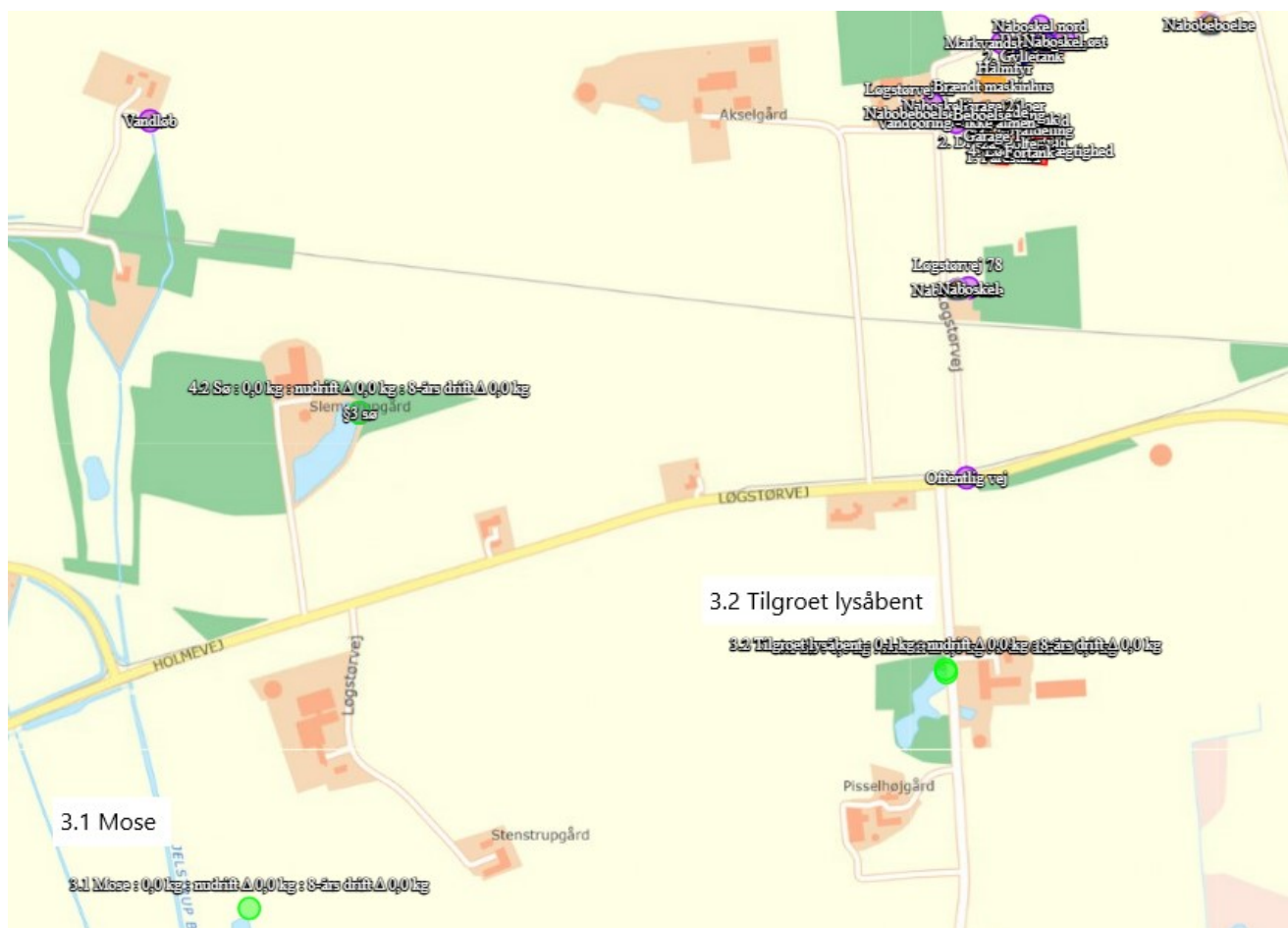
#### Kategori 3 natur

Der er i ansøgningssystemet foretaget beregninger til punkterne "3.1 Mose" og "3.2 Tilgroet lysåbent", som er beliggende hhv. sydvest og syd for ejendommen – se figur 5. Punkt "3.2 Tilgroet lysåbent" er samtidig nærmeste potentielle ammoniakfølsomme skovareal. Til begge arealer er der beregnet merdepositioner på 0.0 kg N/ha/år som følge af det ansøgte. Dermed er beskyttelsesniveauet på maksimalt 1,0 kg N/ha/år merdeposition overholdt, og Vesthimmerlands Kommune har ikke yderligere bemærkninger hertil.

#### Anden natur

I en afstand af hhv. ca. 700 og 900 m syd og sydvest for ejendommen er der registeret to § 3 beskyttede søer.

På baggrund af afstand og retning skønnes det ikke relevant at beregne og vurdere på husdyrbrugets påvirkninger af yderligere naturarealer.



Figur 5. Oversigt over punkterne til kategori 3 natur

#### Natura 2000-områder og bilag IV-arter:

Med baggrund i EU-habitatdirektivet er der i Danmark udpeget NATURA 2000-områder (internationale naturbeskyttelsesområder) til beskyttelse af en række naturtyper og arter. NATURA 2000-områderne omfatter EU-habitatområder, EU-fuglebeskyttelsesområder og Ramsarområder. De tre kategorier er ofte sammenfaldende. I forbindelse med tilladelser og godkendelser af husdyrbrug skal kommunen dels foretage vurdering af, om projektet i sig selv, eller i forbindelse med andre planer og projekter, kan påvirke et Natura 2000-område væsentligt og dels foretage vurdering af, om det ansøgte, kan beskadige eller ødelægge de særligt beskyttede bilag IV arters yngle- eller rasteområder. Med henvisning til placering af brugets driftsbygninger i forhold til Natura 2000 områder kan det umiddelbart godtgøres, at husdyrbruget ikke væsentligt påvirker naturtyper og arter i NATURA 2000-områder. Husdyrbrugets driftsbygninger ligger over 1 km fra nærmeste Natura 2000 område i Vesthimmerlands Kommune; det drejer sig om Natura 2000 område nr. 15, Nibe Bredning, Halkær Ådal og Sønderup Ådal. Det vurderes, pga. afstanden, at projektet ikke kan medføre en væsentlig påvirkning af arter og naturtyper indenfor Natura 2000 området. En række dyr omfattet af naturbeskyttelseslovens § 29a og habitatdirektivets bilag IV kan have levested, fødesøgningsområde eller sporadisk opholdssted i området omkring ejendommen. Ifølge oplysninger i "Håndbog om dyrearter på habitatdirektivets bilag IV" (DMU Faglig rapport nr. 635, 2007) kan der i Vesthimmerlands Kommune være forekomst af flere arter af flagermus samt odder, markfirben, løgfrø, spidssnudet frø og stor vandsalamander.

## Miljøtilladelse af husdyrbrug på Løgstørvej 80, 9600 Aars

**Sammendrag**

Miljøtilladelsen gives på en række generelle vilkår, der blandt andet sigter mod beskyttelse af natur mod uønskede påvirkninger. Efter vurdering af projektoplysningerne og områdets natur- og landskabsforhold vurderer Vesthimmerlands Kommune, at tilladelsen sikrer naturbeskyttelsesinteresserne i området. Der stilles derfor ikke supplerende vilkår til naturbeskyttelse.

Det vurderes, at projektet er i overensstemmelse med retningslinjerne i kommuneplan 2021-2033 for beskyttelse af natur og landskab. Specifikt vurderes projektet, uden rimelig tvivl, ikke at ville forringe tilstand af beskyttede naturtyper eller modvirke mål om gunstig bevaringsstatus for naturtyper og arter, der er udpegningsgrundlag for NATURA 2000-områder eller forringe levevilkår for bilag IV-arter eller andre beskyttede arter.

**Ansøgers redegørelse for mulige uheld og minimering af risiko, gene og forurening ved mulige uheld:**

For at forebygge mulige uheld samt stoppe og begrænse evt. uheld med konsekvenser for det omgivne miljø, vil der årligt foretages en visuel kontrol af:

- Gyllebeholder (for tegn på skader, nedbrydning eller utætheder) minimum 1 gang årligt.
- Gyllepumper, -miksere, -separatorer og -spredere.
- Forsyningssystemer til vand og foder.
- Varme-, køle- og ventilationssystemer samt temperaturfølere, herunder optimering og optimeret styring heraf.
- Siloer og transportudstyr (f.eks. ventiler og rør).
- Udstyr til drikkevand.

Kontrol, reparation og vedligeholdelse sker løbende over året.

**5.5 Bedste tilgængelige teknologi (BAT) – ammoniak reduktion**

I projektbeskrivelsen har ansøger redegjort for at husdyrbruget er indrettet og drives således at de nødvendige foranstaltninger for at forebygge og begrænse forurening ved anvendelse af BAT er truffet. Se bilag 7.1.

Tabel 2 viser at den faktiske ammoniakemission fra husdyrbruget i husdyrgodkendelse.dk, er beregnet til 2.578 kg NH<sub>3</sub>-N/år. Husdyrbruget opfylder dermed kriterierne i den vejledende emissionsgrænseværdi for ammoniakfordampning for produktionen af søer, slagtesvin og smågrise.

**Tabel 2. Samlet BAT beregning (beregnet i IT-ansøgningssystemet, husdyrgodkendelse.dk)**

| Samlet BAT beregning   |        |       |       |
|--|--------|-------|-------|
|  | Stalde | Lagre | Total |
| Samlet BAT krav (kg NH <sub>3</sub> -N /år)  | 2078   | 500   | 2578  |
| Faktisk emission (kg NH <sub>3</sub> -N /år)   | 2078   | 500   | 2578  |
| Forskel (kg NH <sub>3</sub> -N /år)  | -      | -     | 0     |
| Vejledende BAT Overholdt?  | -      | -     | Ja    |

## Miljøtilladelse af husdyrbrug på Løgstørvej 80, 9600 Aars

BAT er opnået ved valg af staldgulve. Der er i miljøtilladelsen fastsat vilkår til sikring af at BAT-niveauet for ammoniakemission overholdes.

Da den ansøgte produktion opfylder BAT-niveauet med hensyn til ammoniakfordampning, er der i tilladelsen ikke taget stilling til fravalg af virkemidler, idet det står ansøger frit for, at vælge de virkemidler, der ønskes til at opnå BAT.

### 5.6 Samlet vurdering

Kommunen vurderer, at ansøger har redegjort for at ændringen af husdyrbruget, i forhold til omgivelsernes sårbarhed og kvalitet, ikke vil indebære væsentlige indvirkninger på miljøet. Kommunen har fastholdt tiltag til reduktion af gener og forurening med vilkår.

Det er kommunens vurdering, at husdyrbruget kan drives på en måde, som er forenelig med hensynet til omgivelserne. På den baggrund vurderer kommunen, at det ansøgte projekt ikke vil medføre væsentlige miljømæssige påvirkninger, når de anførte vilkår overholdes.

## 6. Øvrige oplysninger

### 6.1 Andre tilladelser

Denne miljøtilladelse omhandler kun tilladelse efter miljølovgivningen. Anmeldelse og godkendelse efter f.eks. byggelovgivningen er ikke omfattet heraf. Evt. byggeri og ændringer skal derfor anmeldes særskilt med tilhørende nødvendige beskrivelser og tegningsmaterialer.

Som det fremgår af ansøgers projektbeskrivelse overskrides vandindvindingstilladelsen og der skal ansøges om en ny vandindvindingstilladelse.

### 6.2 Offentliggørelse

Udkastet til tilladelsen har været i høring i 2 uger, i perioden d. 29. august 2022 – 12. september 2022. Der indkom ingen bemærkninger i høringsperioden.

Afgørelsen er annonceret på kommunens hjemmeside d. 16. september 2022.

### 6.3 Tilsynsmyndighed

Vesthimmerlands Kommune er tilsynsmyndighed og har ret til, på et hvert tidspunkt at kontrollere, at ovennævnte vilkår og forudsætninger i miljøtilladelsen overholdes.

## 6.4 Klage og søgsmål

Du kan klage over kommunens afgørelse indtil 4 uger efter modtagelsen. Alle, der har væsentlig individuel interesse i sagen, samt en række foreninger og organisationer kan klage. Efter klagefristens udløb vil du blive orienteret, om der er klaget eller ej.

Klagen indsendes via hjemmesiden Nævnenes Hus <https://naevneneshus.dk/>. Klagen skal være modtaget senest d. 12. oktober 2022.

Der kan være gebyr på at klage. Reglerne kan du ligeledes se på hjemmesiden Nævnenes Hus.

Hvis kommunens afgørelse ønskes afprøvet ved en domstol, skal et evt. sagsanlæg i henhold til loven være anlagt inden 6 måneder efter, at afgørelsen er meddelt.

Kommunen gør opmærksom på, at hvis man er part i sagen, har man ret til fuld aktindsigt.

## Miljøtilladelse af husdyrbrug på Løgstørvej 80, 9600 Aars

### 6.5 Underretning

Følgende myndigheder, institutioner og personer er underrettet om denne afgørelse og har modtaget kopi af denne miljøtilladelse.

Ansøger og ejer af ejendommen:

Jacobsminde ApS

[jacobsminde.aars@gmail.com](mailto:jacobsminde.aars@gmail.com)

Konsulent: Tina Madsen, AgriNord

[tim@agrinord.dk](mailto:tim@agrinord.dk)

Tilladelsen er endvidere jfr. generelle bestemmelser i loven sendt til:

Styrelsen for Patientsikkerhed

[TRNord@stps.dk](mailto:TRNord@stps.dk)

Rådet for Grøn Omstilling

[husdyr@rgo.dk](mailto:husdyr@rgo.dk)

Danmarks Naturfredningsforening

[dnvesthimmerland-sager@dn.dk](mailto:dnvesthimmerland-sager@dn.dk)

DN Vesthimmerland

[vesthimmerland@dn.dk](mailto:vesthimmerland@dn.dk)

Danmarks Fiskeriforening

[mail@dkfisk.dk](mailto:mail@dkfisk.dk)

Ferskvandsfiskeriforening

[nb@ferskvandsfiskeriforeningen.dk](mailto:nb@ferskvandsfiskeriforeningen.dk)

Danmarks Sportsfiskerforbund

[post@sportsfiskerforbundet.dk](mailto:post@sportsfiskerforbundet.dk)

[lbt@sportsfiskerforbundet.dk](mailto:lbt@sportsfiskerforbundet.dk)

Dansk Ornitologisk Forening

[natur@dof.dk](mailto:natur@dof.dk)

DOF - Nordjylland

[vesthimmerland@dof.dk](mailto:vesthimmerland@dof.dk)

## Miljøtilladelse af husdyrbrug på Løgstørvej 80, 9600 Aars

### 6.6 Stamdata

|                    |  |
|--------------------|--|
| Titel              | Miljøtilladelse til husdyrbrug med BAT, § 16b sags.nr. 09.17.21-P19-3-22 |
| Tilladelsesdato    | 16. september 2022   |
| Adresse            | Løgstørvej 80, 9600 Aars   |
| Ansøger og ejer    | Jacobsminde ApS  |
| CVR-nr.            | 36562927   |
| CHR-nr.            | 33767  |
| Matr. Nr.          | 6g, Pisselhøj By, Aars   |
| Telefon og E-mail  | 2091 8600 og jacobsmindle.aars@gmail.com                                 |
| Ansøgers konsulent | Tina Madsen, AgriNord  |
| Udarbejdet af      | Ayoe Henriksen   |
| Tjekket af         | Pernille Bildsøe   |

Vesthimmerlands Kommune  
Vester Boulevard 7  
9600 Aars  
Telefon: 99 66 70 00  
[www.Vesthimmerland.dk](http://www.Vesthimmerland.dk)  
[post@Vesthimmerland.dk](mailto:post@Vesthimmerland.dk)



## Miljøtilladelse af husdyrbrug på Løgstørvej 80, 9600 Aars

### 7. Bilag

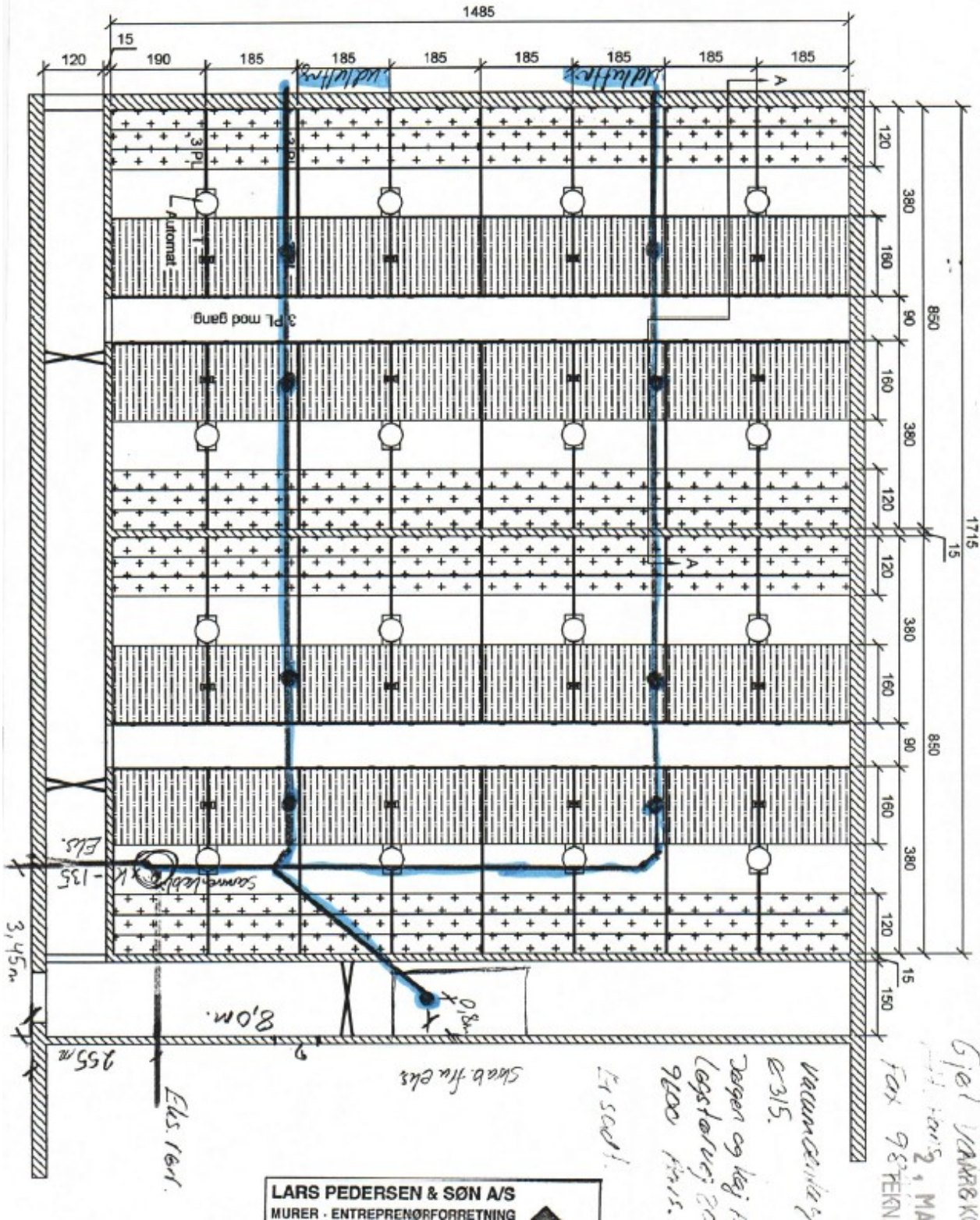
#### 7.1 Projektbeskrivelse

#### 7.2 Ansøgningskema 229174 – ikke vedlagt kan rekvireres

### 7.3 Situationsplan + bygningstegninger 1. Farestald og 4a. Løbeafdeling

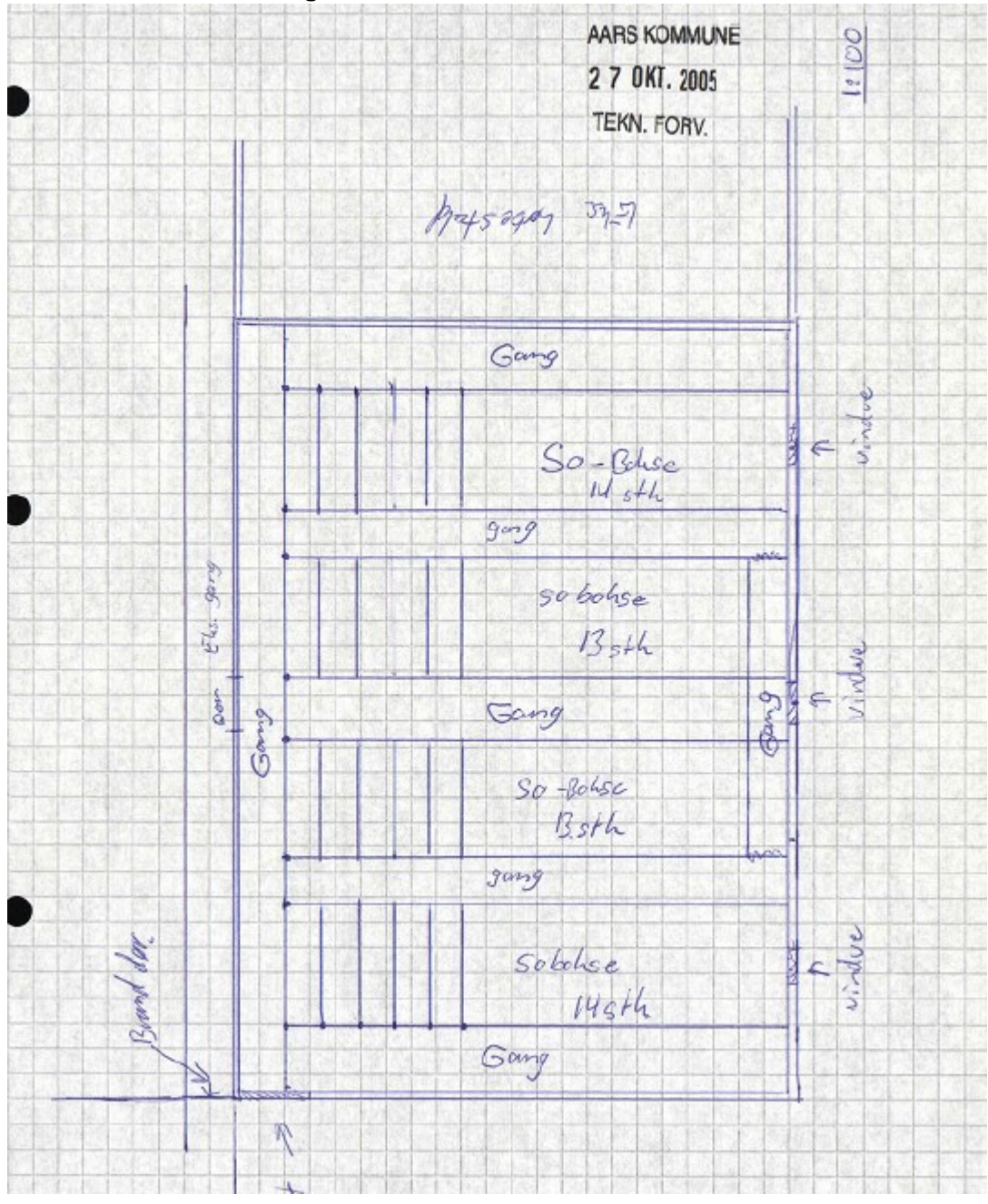


**Staldnavn: 1. Farestald - Smågrise ændres til farestald**



### Miljøtilladelse af husdyrbrug på Løgstørvej 80, 9600 Aars

#### Staldnavn: 4a Løbeafdeling





# Projektbeskrivelse og bilag

For: Løgstørvej 80  
9600 Aars

Til ansøgning om §16b tilladelse udarbejdet af:

## **Tina Madsen**

Miljø- mink og svin | Cand. Agro.  
Tlf. 9635 1194  
tim@agrinord.dk

Agri Nord, Aalborg  
Hobrovej 437  
9200 Aalborg SV

Agri Nord, Aars  
Markedsvej 6  
9600 Aars

Agri Nord, Hobro  
Horsøvej 11  
9500 Hobro



PARTNER I  
**DLBR**



## Datablad (A)

|                                    |  |
|------------------------------------|--|
| Ansøger                            | Jacobsminde ApS, Løgstørvej 80, 9600 Aars  |
| Ejer                               | Jacobsminde ApS, Løgstørvej 80, 9600 Aars  |
| Husdyrbrugets adresse              | Løgstørvej 80, 9600 Aars   |
| Kommune                            | Vesthimmerlands Kommune  |
| Husdyrbrugets matrikel-nr.         | Matrikel: 6a - Pisselhøj By, Aars  |
| Andre husdyrbrug drevet af ansøger | Nej  |
| Biaktiviteter                      | Ingen  |
| Konsulent                          | Tina Madsen<br>Agri Nord<br>Hobrovej 437<br>9200 Aalborg SV<br>Tlf.: 9635 1194<br>mail: <a href="mailto:tim@agrinord.dk">tim@agrinord.dk</a> |
| Husdyrgodkendelse.dk Skemanummer   | 229174   |
| Ansøgning indsendt                 | 15. februar 2022   |
| Version                            | 2  |

## Forord

Husdyrbruget på Løgstørvej 80, 9600 Aars, har færre end 750 stipladser til årssøer. Husdyrbruget er dermed ikke et IE-brug og da ammoniakemissionen ikke overstiger 3500 kg NH<sub>3</sub>-N skal miljøtilladelse søges og godkendes efter lovens §16b.

Oplysningerne i dette bilag supplerer oplysningerne i det digitale ansøgningssystem husdyrgodkendelse.dk i henhold til oplysningskravet beskrevet i Husdyrgodkendelsesbekendtgørelsens bilag 1. Angivelsen af numre (A), (B1) mv. henviser til det relevante oplysningskrav i Husdyrgodkendelsesbekendtgørelsens bilag 1.

Beskrivelser i dette bilag danner sammen med beregninger udført i det digitale ansøgningssystem Husdyrgodkendelse.dk grundlag for kommunens afgørelse om miljøtilladelse til husdyrproduktionen på ejendommen.

## 1. Indhold

|   |    |
|---|----|
| Datablad (A) .....  | 2  |
| Forord 3  |    |
| 2. Oplysninger om husdyrbruget og det ansøgte (B, D1a) .....                | 5  |
| 2.1. Indretning og drift af anlæg (B1) .....                                | 6  |
| 2.1.1. Beskrivelse af den ansøgte samt nuværende produktion .....           | 6  |
| 2.1.2. Produktionsareal, staldsystem, dyretype og miljøteknologi .....      | 6  |
| 2.1.3. Opbevaringsanlæg, håndtering, produktion og kapacitet .....          | 10 |
| 2.1.4. Ventilation .....  | 11 |
| 2.2. Bygningsmæssige ændringer og anlægsarbejde (B2) .....                  | 11 |
| 2.2.1. Erhvervsmæssig nødvendighed .....                                    | 11 |
| 2.3. Produktionsmæssig sammenhæng med andre husdyrbrug (B3) .....           | 11 |
| 2.4. Husdyrbruget og det ansøgtes beliggenhed (B4) .....                    | 11 |
| 2.4.1. Landskabs- og planmæssige forhold .....                              | 11 |
| 2.4.2. Generelle afstandskrav (§§ 6 og 8) .....                             | 13 |
| 2.5. Husdyrbrugets ammoniakemission (B5, D1b, D1c) .....                    | 14 |
| 2.5.1. Beliggenhed i forhold til natur .....                                | 14 |
| 2.5.2. Bilag IV-arter (D1b) .....   | 19 |
| 2.6. Husdyrbrugets lugtemission (B6, D1b, D1c) .....                        | 20 |
| 2.7. Øvrige emissioner og potentielle genepåvirkninger (B7, D1b, D1c) ..... | 23 |
| 2.7.1. Transporter .....  | 24 |
| 2.7.2. Rystelser .....  | 27 |
| 2.7.3. Støj .....   | 27 |
| 2.7.4. Støv .....   | 27 |
| 2.7.5. Lys .....  | 28 |
| 2.7.6. Skadedyr .....   | 28 |
| 2.7.7. Egenkontrol for øvrige emissioner og genepåvirkninger .....          | 28 |
| 2.8. Reststoffer, affald og naturressourcer (B8, D1b, D1c) .....            | 29 |
| 2.8.1. Døde dyr .....   | 29 |
| 2.8.2. Affald .....   | 29 |
| 2.8.3. Olier og kemikalier .....  | 29 |
| 2.8.4. Energiforbrug .....  | 30 |
| 2.8.5. Vandforbrug og påvirkning af vandressourcen .....                    | 30 |
| 2.9. BAT- ammoniak (B9, D1b, D1c) .....                                     | 31 |
| 2.10. Grænseoverskridende virkninger (B10) .....                            | 32 |
| 3. Bilag .....  | 33 |



## 2. Oplysninger om husdyrbruget og det ansøgte (B, D1a)

I dette kapitel redegøres der for det ansøgte, husdyrbrugets indretning og drift, beliggenhed i forhold til omgivelserne og husdyrbrugets potentielle påvirkning på omgivelserne.

Situationsplanenerne over staldanlæg m.v. fremgår af nedenstående figurer. Oplysningerne om produktionsarealet fremgår af husdyrgodkendelse.dk og navngivningen af stalde m.v. referer til nedenstående situationsplan.



Ejendommens stald- og opbevaringsanlæg, som indtegnet i husdyrgodkendelse.dk

## 2.1. Indretning og drift af anlæg (B1)

### 2.1.1. Beskrivelse af den ansøgte samt nuværende produktion

#### **Nudrift**

På husdyrbruget Løgstørvej 80 er der tilladelse til en produktion med 9.112 smågrise (7,2-30 kg), 440 årssøer og 440 slagtegrise (30-102) kg. Produktionstilladelsen er fastsat af Vesthimmerlands Kommune via § 11 miljøgodkendelse af 29. september 2010. Godkendelsen er ikke fuldt udnyttet. Godkendt dyrehold er fastsat i tilsynsbrev af den 25. november 2015 og oplyst via mail den 15. december 2021. Godkendt dyrehold er udnyttet.

I den eksisterende godkendelse indgår der 7 staldafsnit. Husdyrbrugets anlæg består derudover af: 3 gyllebeholdere, 2 udendørs siloer til korn og foderlade, samt resterne af et brændt maskinhus.

På husdyrbruget fodres der med hjemmeblandet foder. Foder opbevares og blandes i eksisterende lade.

Der drives også markbrug fra adressen. Udbringning af husdyrgødning og anvendelse af bekæmpelsesmidler i marken varetages af maskinstation.

#### **Ansøgt drift**

Der foretages ingen fysiske ændringer på ejendommen. Der opføres således hverken nyt byggeri eller foretages ændringer i de eksisterende stalde.

Der søges om en Flexgruppe i forhold til dyretype:

- Flexgruppe med søer, diegivende og smågrise i staldafsnit 1 og 3.

Der ønskes mulighed for at genopføre et maskinhus med samme dimensioner, som det maskinhus der brændte i 2021. Ansøgning om maskinhus inddrages ikke i denne ansøgning.

#### Ibrugtagning af godkendelsen

Da der ikke opføres nyt byggeri tages tilladelsen i brug, når den er meddelt hvilket betyder, at vilkårene i godkendelsen skal opfyldes straks.

#### **8-års drift**

Det er et krav i lovgivningen at merdepositionen af ammoniak til kategori 3-natur beregnes som forskellen mellem depositionen fra husdyrbruget i ansøgt drift og depositionen fra husdyrbruget i såvel den nuværende drift som 8-års driften.

For 8 år siden (2013) var der tilladelse til en produktion med 14266 smågrise (7,2-30 kg), 440 årssøer og 440 slagtegrise (30-102) kg. Dyreholdet var opstaldet i samme staldanlæg som anvendes i nudrift.

### 2.1.2. Produktionsareal, staldsystem, dyretype og miljøteknologi

Produktionsarealet er det areal i fast placerede husdyranlæg, hvor dyrene kan opholde sig og har mulighed for at afsætte gødning. Arealer hvor dyrene kortvarigt opholder sig skal ikke medtages i opgørelsen.

Det samlede produktionsareal i ansøgt drift er opgjort til 1.917 m<sup>2</sup>. Anlæggets kapacitet svarer til 600 stipladser til søer, 72 stipladser til polte (over 110 kg)/110 stipladser til slagtegrise og 300 stipladser til smågrise i farestalde. Opgørelsen er inklusive inventar og foderkrybbeareal.

Produktionsarealet er opgjort ud fra tegninger og ansøgers opmåling af anlægget. Tegninger og skitser er vedlagt (se bilag).

Produktionsarealerne i ansøgt drift fremgår af nedenstående tabel sammen med oplysninger om den faktiske gulvtype i hver stald. Der sker ingen ændringer af gulvtypen med det ansøgte. I husdyrgodkendelse.dk er muligheden for at vælge dyretype og gulvtyper begrænsende. Hvis den faktiske gulvtype ikke er en valgmulighed, vælges den gulvtype som bedst repræsenterer det faktiske gulv.

|  | antal sektioner | stier | dybde netto | Bredde netto | krybbe | Areal         | Faktisk Gulvtype                       |
|--|-----------------|-------|-------------|--------------|--------|---------------|--|
| <b>Stald 1 Farestald</b>                 | -               | 28    | 1,85        | 3,8          | -      | 196,84        | Delvis spaltegulv, 25-49%              |
|  | -               | 4     | 1,9         | 3,8          | -      | 28,88         | Delvis spaltegulv, 25-49%              |
|  | <b>Sum:</b>     |       |             |              |        | <b>225,72</b> |  |
| <b>Stald 1a Drægtighedsstald</b>         | -               | 6     | 5           | 4            | -      | 120           | Delvis spaltegulv                      |
|  | -               | 5     | 5,8         | 4            | -      | 116           | Delvis spaltegulv                      |
|  | <b>Sum:</b>     |       |             |              |        | <b>236</b>    |  |
| <b>Stald 2 Drægtighedsstald</b>          | -               | -     | 10,1        | 22,3         | -      | 225,23        | Delvis spaltegulv                      |
|  | <b>Sum:</b>     |       |             |              |        | <b>225</b>    |  |
| <b>Stald 2a Polte</b>                    | -               | 6     | 4           | 3            | -      | 72            | Overstøbt spalter da den blev godkendt |
|  | <b>Sum:</b>     |       |             |              |        | <b>72</b>     |  |
| <b>Stald 3 Farestald</b>                 | -               | 80    | 1,6         | 2,6          | -      | 332,8         | Delvis spaltegulv, 25-49%              |
|  | <b>Sum:</b>     |       |             |              |        | <b>332,8</b>  |  |
| <b>Stald 4 Løbe- og drægtighedsstald</b> | -               | -     | 16          | 35           | -      | 560           | Delvis spaltegulv                      |
|  | <b>Sum:</b>     |       |             |              |        | <b>560</b>    |  |
| <b>Stald 4a Løbeafdeling</b>             | -               | 7     | 9,1         | 3,6          | -      | 229,32        | Delvis spaltegulv                      |
|  | -               | 4     | 3           | 3            | -      | 36            | Delvis spaltegulv                      |
|  | <b>Sum:</b>     |       |             |              |        | <b>265,32</b> |  |

**Opgørelse af produktionsareal. Tabellen findes også som bilag.**

Dyretype, produktionsareal og staldsystem er sammenstillet i nedenstående oversigter for hver af de tre drifter; Ansøgt drift, nudrift og 8 års drift.

| Stald afsnit | Drift        | Dyretype                          | Produktionsareal | Staldsystem i husdyrgodkendelse.dk | Teknologi |
|--------------|--------------|-----------------------------------|------------------|------------------------------------|-----------|
| <b>1</b>     | Ansøgt drift | Flex Søer, diegivende og smågrise | 226              | Delvis spaltegulv 25-49% fast      | -         |
|              | Nudrift      | Smågrise                          | 226              | Toklima, delvis spaltegulv         | -         |
|              | 8 års drift  | Smågrise                          | 226              | Toklima, delvis spaltegulv         | -         |
| <b>1a</b>    | Ansøgt drift | Søer, golde og drægtige           | 236              | Løsgående, delvis spaltegulv       |           |
|              | Nudrift      | Smågrise                          | 236              | Toklima, delvis spaltegulv         | -         |
|              | 8 års drift  | Smågrise                          | 236              | Toklima, delvis spaltegulv         | -         |
| <b>2</b>     | Ansøgt drift | Søer, golde og drægtige           | 225              | Løsgående, delvis spaltegulv       | -         |
|              | Nudrift      | Slagtegrise                       | 225              | Delvis spaltegulv 25-49% fast      | -         |
|              | 8 års drift  | Slagtegrise                       | 225              | Delvis spaltegulv 25-49% fast      | -         |
| <b>2a</b>    | Ansøgt drift | Slagtegrise (Polte)               | 72               | Drænet gulv+ Spalter 33-67%        | -         |
|              | Nudrift      | Slagtegrise                       | 72               | Drænet gulv+ Spalter 33-67%        |           |
|              | 8 års drift  | Slagtegrise                       | 72               | Drænet gulv+ Spalter 33-67%        | -         |
| <b>3</b>     | Ansøgt drift | Flex Søer, diegivende og smågrise | 333              | Delvis spaltegulv 25-49% fast      | -         |
|              | Nudrift      | Søer, diegivende                  | 333              | Kassestier, delvis spaltegulv      | -         |
|              | 8 års drift  | Søer, diegivende                  | 333              | Kassestier, delvis spaltegulv      | -         |
| <b>4</b>     | Ansøgt drift | Søer, golde og drægtige           | 560              | Løsgående, delvis spaltegulv       | -         |
|              | Nudrift      | Søer, golde og drægtige           | 560              | Løsgående, delvis spaltegulv       | -         |
|              | 8 års drift  | Søer, golde og drægtige           | 560              | Løsgående, delvis spaltegulv       | -         |
|              | Ansøgt drift | Søer, golde og drægtige           | 236              | Løsgående, delvis spaltegulv       | -         |

|           |             |                         |     |                              |   |
|-----------|-------------|-------------------------|-----|------------------------------|---|
| <b>4a</b> | Nudrift     | Søer, golde og drægtige | 236 | Løsgående, delvis spaltegulv | - |
|           | 8 års drift | Søer, golde og drægtige | 236 | Løsgående, delvis spaltegulv | - |

**Oversigt over dyretype, produktionsareal, staldsystem og teknologi i hhv. 8-årsdriften, nudriften og ansøgt drift som oplyst i husdyrgodkendelse.dk.**

Størrelsen af produktionsarealet med det aktuelle staldsystem og dyretype indgår i beregningerne af lugt og ammoniak i Husdyrgodkendelse.dk. Beregning af BAT i relation til ammoniak er ligeledes baseret på ovenstående samt BAT-forudsætningen for det enkelte staldafsnit (jf. afsnit 2.9).

Tabellen nedenfor giver et overblik over produktionsarealet i de 3 drifter; Ansøgt drift, Nudrift og 8-års drift.

| Drift:                             | Ansøgt drift        | Nudrift             | 8-årsdrift          |
|------------------------------------|---------------------|---------------------|---------------------|
| Produktionsareal (m <sup>2</sup> ) | 1917 m <sup>2</sup> | 1917 m <sup>2</sup> | 1917 m <sup>2</sup> |

**Oversigt over produktionsarealet i de tre drifter: Ansøgt, nudrift og 8-års drift.**

### Flexgruppe

Der søges om godkendelse til en flexgruppe bestående af søer, diegivende og smågrise. Flexgruppe betyder, at der kan produceres grise i vægtintervallet fra fravæning til slagting (smågrise og søer). Der kan således produceres smågrise, søer eller en kombination af begge dyregrupper. Denne tilpasning sker primært grundet store udsving i afsætningsmuligheder af smågrise, hvilket betyder, at der er behov for løbende at kunne justere i vægt og antal dyr.

Ved beregning af emissioner fra anlægget tager modellerne automatisk udgangspunkt i den dyretype som afgiver det skrappeste krav eller højeste belastning. De beregnet emissioner er ammoniak og lugt, og krav til maksimal ammoniakfordampning ved anvendelse af Best Tilgængelig Teknik (BAT). Det betyder, at beregninger i forhold til krav om BAT for ammoniak samt emission af lugt og ammoniak for ansøgninger hvori der indgår flexgruppe altid vil være en worst case beregning.

Det er ikke nødvendigvis den samme dyretype som indgår i beregning af hhv. lugt, ammoniak samt krav til BAT.

I nedenstående tabel fremgår mulige dyretyper og staldsystemer for staldafsnit 1 og 3 ved den valgte flexgruppe.

| Dyretype og staldsystemer som indgår i flexgruppen |
|--|
| Søer, diegivende og Smågrise; 25-49 % gulv         |
| Søer, diegivende. Kassestier, delvis spaltegulv    |
| Smågrise. Toklimastald, delvis spaltegulv          |

**Mulige produktioner ved de valgte flexgrupper som det fremgår af husdyrgodkendelse.dk**

Ressourceforbruget og produktionen af husdyrgødning er forskellig for smågrise og slagtegrise. I nedenstående tabel er ressourceforbruget opgjort pr. kvadratmeter produktionsareal for hhv. smågrise og slagtegrise. Tabellen viser således divergensen, når der søges til en flexgruppe.

| In- og output pr. kvadratmeter produktionsareal (2021)                         | Sørfarestald     | Pattegrise <7 kg | Søer Drægtige      |                   | Smågrise                   | Slagtegrise                |
|--|------------------|------------------|--------------------|-------------------|----------------------------|----------------------------|
|  |                  |                  | Bokse              | Løse              |                            |                            |
| Antal stier  | 0,25             | 3,23             | 0,79               | 0,45              | 3,33                       | 1,54                       |
| Producerede enheder / m <sup>2</sup>   | 1,01             | 33,5             | 0,79               | 0,45              | 19,8                       | 5,73                       |
| Tilvækst kg /m <sup>2</sup>  | -                | 201              | -                  | -                 | 481                        | 470                        |
| Foderforbrug /m <sup>2</sup>   | 450FE/<br>425 kg | 0                | 1100FE/<br>1100 kg | 630 FE/<br>630 kg | 899FE/<br>/817 kg          | 1302FE/<br>1264 kg         |
| Energi kW /m <sup>2</sup>  | 128              |                  |                    |                   | 237                        | 80                         |
| Vandforbrug m <sup>3</sup> /m <sup>2</sup>                                     | 2,8              |                  |                    |                   | 2,99                       | 3,21                       |
| Gødning m <sup>3</sup> /m <sup>2</sup>   | 1,76             |                  | 4,32               | 2,9               | 2,61                       | 3,21                       |
| - Fosfor i gødning   |                  |                  |                    |                   | 2,37<br>(39,4% af total P) | 3,64<br>(60,6% af total P) |
| Transporter dyr indgående antal  |                  | 0,03             | Polte ind*         |                   | 0,018                      | 0,010                      |
| Transporter dyr udgående antal   |                  |                  | + Slagtesøer**     |                   | 0,033                      | 0,029                      |
| Transporter gødning, antal (20 tons)   | 0,088            |                  | 0,216              | 0,145             | 0,131                      | 0,160                      |
| Transporter korn (20 tons)   | 0,017            |                  | 0,045              | 0,026             | 0,027                      | 0,049                      |
| * polte forventes indsat polte med en transport hver 8. uge                    |                  |                  |                    |                   |                            |                            |
| ** det forventes at der sendes søer til slagting med en transport hver 14. dag |                  |                  |                    |                   |                            |                            |

**Opgørelse pr. m<sup>2</sup> produktionsareal for smågrise og slagtegrise.** \*Ved hjemmeblandet foder indkøbes tilskudsfoeder (minerale, fedt, vitaminer mv.) derudover anvendes eget korn. Andel af tilskudsfoeder i forhold til korn er 33 % ved smågrise og 22 % ved slagtesvin. Den procentvise andel ud af det totale foderforbrug er stort set identisk, hvorfor der ikke er forskel i antal eksterne transporter med foder. Forskellen i foderforbruget til smågrise og slagtegrise er således korn.

Af tabellen ses, at gødningsproduktion, vandforbrug og foderforbrug pr. kvadratmeter produktionsareal er størst ved slagtegrise. Tilsvarende er antal transporter ca. 7 % større ved slagtegrise end ved smågrise.

Energiforbruget ved en smågriseproduktion er væsentligt højere end energiforbruget for produktion af slagtegrise. Det skyldes, at en smågriseproduktion med indsættelse vægt på 7 kg forudsætter et opvarmet staldrum. Varmebehovet for smågrise aftager med øget vægt og ved ca. 18 kg har smågrisene ikke behov for ekstra opvarmning. Energiforbruget er defineret ud fra normtal for produktionstypen, og medtager derfor ikke øget energiforbruget til drift af miljøteknologi.

Slagtegrise stalde er kun sjældent udført med mulighed for rumopvarmning. I de staldanlæg vil der normalt ikke indsættes smågrise i et vægtinterval som kræver rumopvarmning, hvilket betyder, at energiniveau vil være 80 kW.

Ansøgningen er beskrevet ud fra ressourcebehovet og påvirkninger i relation til soproduktion, da det er den produktion som samlet vil give anledning til størst påvirkning i antal transporter. I forhold til støj, støv og rystelser fra anlægget vil der ikke være nogen væsentlig forskel på om det er en produktion af søer, smågrise eller slagtegrise.

## Miljøteknologi

I dette projekt er der ikke integreret teknologi udover de aktuelle staldsystemer.

### 2.1.3. Opbevaringsanlæg, håndtering, produktion og kapacitet Gødningsopbevaringsanlæg

I de anvendte staldsystemer produceres der flydende husdyrgødning.

Der er 3 nuværende gyllebeholdere på ejendommen fra hhv. år 1968, 1995 og 2004.

Husdyrbrugets opbevaringsanlæg i de tre drifter; Ansøgt drift, nudrift og 8 års drift fremgår af oversigten nedenfor.

| Gyllebeholder   | Kapacitet (m <sup>3</sup> ) | Overfladeareal (m <sup>2</sup> ) | Drift        | Teknologi og effekt | Andre krav |
|-----------------|-----------------------------|----------------------------------|--------------|---------------------|------------|
| Gyllebeholder 1 | 314                         | 77                               | Ansøgt drift | -                   | -          |
|                 |                             |                                  | Nudrift      | -                   |            |
|                 |                             |                                  | 8 års drift  | -                   |            |
| Gyllebeholder 2 | 1.616                       | 402                              | Ansøgt drift | -                   | -          |
|                 |                             |                                  | Nudrift      | -                   |            |
|                 |                             |                                  | 8 års drift  | -                   |            |
| Gyllebeholder 3 | 3.250                       | 756                              | Ansøgt drift | -                   | -          |
|                 |                             |                                  | Nudrift      | -                   |            |
|                 |                             |                                  | 8 års drift  | -                   |            |
| Fortank         | 68                          | -                                | Ansøgt drift | -                   | -          |
|                 |                             |                                  | Nudrift      | -                   |            |
|                 |                             |                                  | 8 års drift  | -                   |            |
| Fortank         | 18                          | -                                | Ansøgt drift | -                   | -          |
|                 |                             |                                  | Nudrift      | -                   |            |
|                 |                             |                                  | 8 års drift  | -                   |            |
| Kanaler         | -                           | -                                | Ansøgt drift | -                   | -          |
|                 |                             |                                  | Nudrift      | -                   |            |
|                 |                             |                                  | 8 års drift  | -                   |            |
| <b>I alt</b>    | <b>5.266</b>                |                                  |              |                     |            |

**Oversigt over opbevaringsanlæg og anvendt teknologi i de 3 drifter; 8-års drift, nudrift og ansøgt drift**

Overfladearealet af beholderne er beregnet automatisk ved indtegning af beholderne i husdyrgodkendelse.dk.

Overfladearealet af gødningsopbevaringsanlæg indgår i beregning af anlæggets samlede emission af ammoniak.

## Håndtering

Husdyrgødningen bliver opbevaret og håndteret efter bestemmelserne i Husdyrgødningsbekendtgørelsen. Flydende husdyrgødning ledes i lukkede rørføringer til fortank og pumpes til gyllebeholder.

Omrøring sker normalt kun i forbindelse med at gyllebeholderne tømmes forud for udspreddning. Gyllebeholderne tømmes med sugetårn til gyllevogn, som sikrer, at der ikke sker overløb i forbindelse med påfyldning af gyllevogn.

## Forventet gødningsproduktion og opbevaringskapacitet.

### Flydende husdyrgødning

Anlæggets samlede produktionsareal med flydende husdyrgødning udgør op til 1.286 m<sup>2</sup> med mulighed for produktion af årssøer i drægtighedsstald, 559 m<sup>2</sup> med mulighed for produktion af flexgruppe søer, diegivende og smågrise i farestald, 72 m<sup>2</sup> med produktion af slagtegrise (polte). Ved maksimal udnyttelse af anlægget forventes årsproduktionen af flydende husdyrgødning at udgøre ca. 4.945 m<sup>3</sup> (559 m<sup>2</sup> produktionsareal \* 1,76 m<sup>3</sup> gylle/m<sup>2</sup> + 1286 m<sup>2</sup> produktionsareal \* 2,9 m<sup>3</sup> gylle/m<sup>2</sup> + 72 m<sup>2</sup> produktionsareal \* 3,21 m<sup>3</sup> gylle/m<sup>2</sup>).

Der er ingen vaskeplads på ejendommen.

Der er ingen møddingsplads på ejendommen.

Den samlede forventelige produktion af flydende husdyrgødning inklusive vaskevand fra staldvask udgør i alt ca. 4.945 m<sup>3</sup>.

Den samlede opbevaringskapacitet på ejendommen til flydende husdyrgødning udgør 5.266 m<sup>3</sup>. Kapacitet i kanaler er ikke indregnet.

I henhold til husdyrgødningsbekendtgørelsen er der krav om minimum 9 mdr. opbevaringskapacitet.

Med en forventet gødningsproduktion på i alt 4.945 m<sup>3</sup> pr år og 412 m<sup>3</sup> gylle/mdr. er der opbevaringskapacitet til 12,8 mdr. (m<sup>3</sup> gødningsopbevaringskapacitet /gødningsproduktion pr. mdr.)

#### Dybstrøelse

Der er ikke produktionsarealer med produktion af fast husdyrgødning på denne ejendom.

#### 2.1.4. Ventilation

Staldanlægget er mekanisk ventileret. Ventilationsafkast på de eksisterende stalde er med frekvens styring.

Ventilationsafkast er jævnt fordelt i forhold til de enkelte sektioner. En del af afkastene er placeret i kip. Ved afkast placeret i kip sikres fri fortynding af afkastluften (fri fortynding giver en større opblanding med atmosfærisk luft, og reducerer derved lugtgeneafstanden).

Ordforklaring:

Frekvenstyret ventilation: Alle ventilatorer kører på samme tid og med ens styrke, men ventilatorerne kan drosle ned og op afhængig af behov.

Multistep/Trinvis indfasning: Ventilatorerne tilsluttes enkeltvist efter behov. Mindst 1/3 af ventilatorerne er variable. Herved forstås, at de kan køre mellem 0 og 100 %. De øvrige ventilatorer kører enten 0 eller 100%.

## 2.2. Bygningsmæssige ændringer og anlægsarbejde (B2)

Der opføres ingen nye anlæg på ejendommen.

Der foretages ingen ændringer i det bestående staldanlæg på ejendommen.

#### 2.2.1. Erhvervsmæssig nødvendighed

Den erhvervsmæssige nødvendighed skal kun vurderes i forbindelse med nyt byggeri. Der opføres ikke nyt byggeri i forbindelse med denne ansøgning.

## 2.3. Produktionsmæssig sammenhæng med andre husdyrbrug (B3)

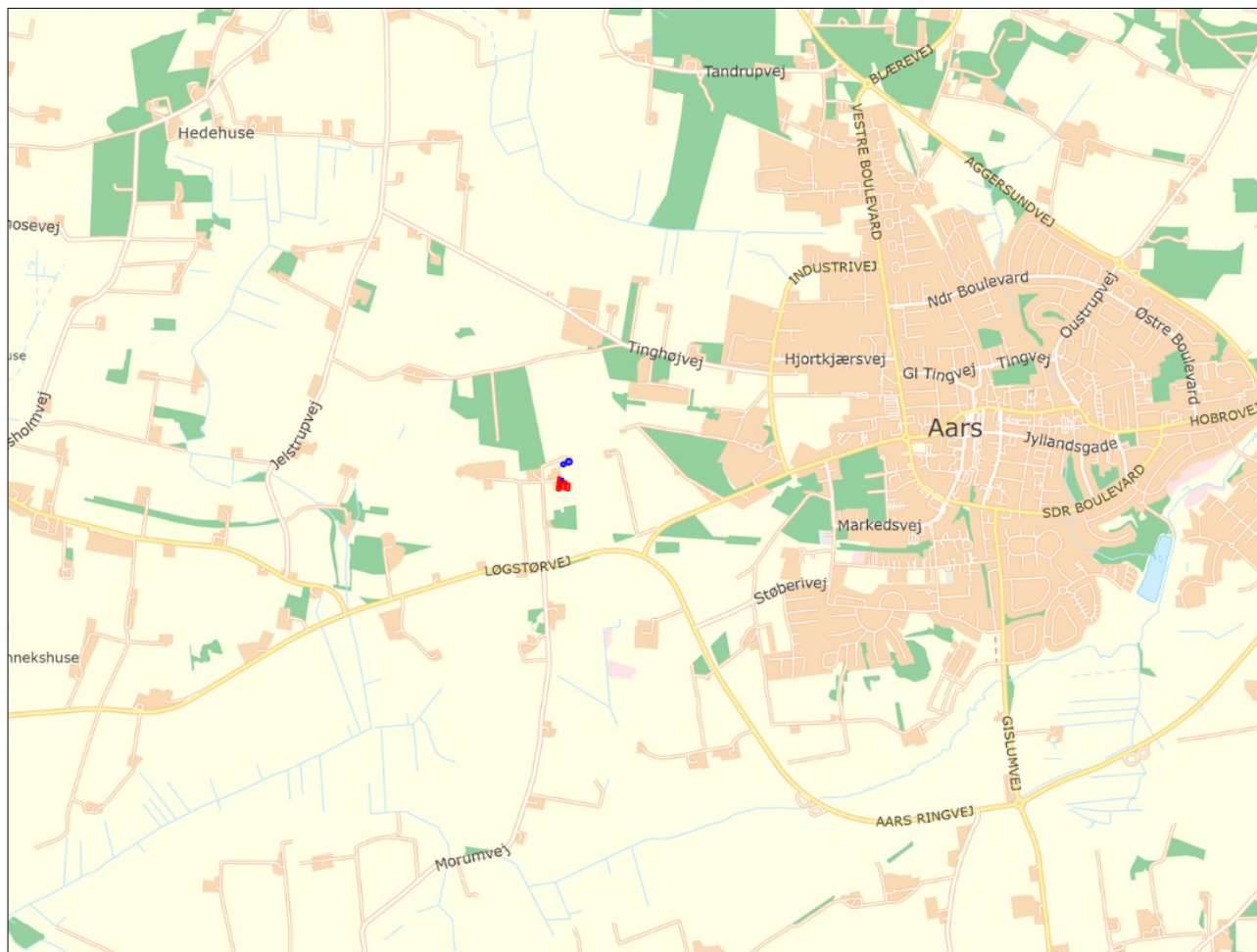
Husdyrbruget er hverken teknisk, forurenings- eller driftsmæssigt forbundet med husdyrbrug på andre adresser. Anlægget skal derfor ikke godkendes sammen med andre anlæg til husdyrproduktion.

## 2.4. Husdyrbruget og det ansøgtes beliggenhed (B4)

#### 2.4.1. Landskabs- og planmæssige forhold

##### **Landskab**


Husdyrbruget er lokaliseret i Vesthimmerlands Kommune og er beliggende i det åbne land ca. 900 m vest for Aars By. Husdyrbruget ligger i et område der er karakteriseret af landbrug med spredt bebyggelse og mange levende hegn.



**Husdyrbrugets geografiske placering**

**Forholdet til Kommuneplanen**

Ejendommen ligger i et område, der ifølge kommuneplan 2021-2033 har følgende udpegninger:

| Aktuelle udpegninger i kommuneplanen | Retningslinjer i kommuneplanen/Formål med udpegningen   |
|--------------------------------------|---|
| Særlig værdifuldt landbrugsområde    | <p>Der kan i disse områder ikke meddeles tilladelse til byggeri eller anlæg, som forhindrer eller vanskeliggør den jordbrugsmæssige udnyttelse, medmindre en samlet samfundsmæssig afvejning tilsiger det.</p> <p>Ejendommen er beliggende inden for udpegningen:</p>  |

**Udpegninger og retningslinjer i kommuneplanen**

**Fredede områder og kulturarvsarealer**

Husdyrbruget ligger ikke indenfor fredede områder eller kulturarvsarealer.



### Bygge- og beskyttelseslinjer

Det er ikke relevant at forholde projektet til bygge- og beskyttelseslinjer, da der ikke opføres nyt byggeri.

#### 2.4.2. Generelle afstandskrav (§§ 6 og 8)

Afstandene til de i husdyrbruglovens §§6-8 nævnte områder skal iagttages ved udvidelser og ændringer der kan medføre forøget forurening.

Afstandskravene i §§6 og 7 har karakter af forbudszoner.

Afstandskravene i §8 skal overholdes ved udvidelser eller ændringer af husdyranlæg og gødnings- og ensilageopbevaringsanlæg på husdyrbrug, der kan medføre forøget forurening. Der er dog mulighed for at give dispensation for manglende overholdelse.

Med det ansøgte projekt skal der ikke opføres nyt byggeri, der kan give anledning til en forøget forurening i lugt- og ammoniakemission.

I staldafsnit 1a, 2a, 4a og 4 sker der ingen ændring i lugt- og ammoniakemissionen og dermed sker der ikke en forøget forurening fra disse staldafsnit.

I staldafsnit 1 resulterer ændringen i en uændret lugtemission, men en øget ammoniakemission.

I staldafsnit 2 giver ændringen anledning til en reduktion i lugt- og ammoniakemissionen.

I staldafsnit 3 resulterer ændringen i en uændret ammoniakemission, men en øget lugtemission.

Afstandskravene skal iagttages for staldafsnit 1 og 3.

| Forbudszoner jf. husdyrbrugloven § 6  |              |                       |                |
|---|--------------|-----------------------|----------------|
|   | Afstandskrav | Placering             | Aktuel afstand |
| Eksisterende eller ifølge kommuneplanens rammedel fremtidigt byzone- eller sommerhusområde  | 50 m         | Aars By               | > 843 m        |
| Område i landzone, der i lokalplan er udlagt til boligformål, til blandet bolig -og erhvervsformål eller til offentlige formål med henblik på beboelse, institution, rekreative formål etc. | 50 m         | 1-70 Aars (lokalplan) | > 1,2 km       |
| Nabobeboelse  | 50 m         | Løgstørvej 82         | Ca. 121 m      |
| Forbudszoner jf. husdyrbrugloven § 7  |              |                       |                |
| Afstand til kategori 1-natur  | Min. 10 m    | >10 meter             | >10m           |
| Afstand til kategori 2-natur  | Min. 10 m    | >10 meter             | >10m           |

#### Forbudszoner nyt byggeri

| Afstande og afstandskrav jf. husdyrbrugloven § 8 |              |   |
|--|--------------|---|
|  | Afstandskrav | Aktuel afstand  |
| Ikke-almene vandforsyningsanlæg                  | Min. 25 m    | >58 m, drikkevandsboring 21 m fra gylletank 2 til markvandingboring |
| Almene vandforsyningsanlæg                       | Min. 50 m    | >783 m  |
| Vandløb, herunder dræn og søer                   | Min. 15 m    | >15 m   |
| Offentlig vej og privat fællesvej                | Min. 15 m    | >15 m   |
| Levnedsmiddelvirksomhed                          | Min. 25 m    | >25 m   |
| Beboelse på samme ejendom                        | Min. 15 m    | >15 m   |

|   |           |                      |
|---|-----------|----------------------|
| <b>Naboskel</b>   | Min. 30 m | 10 m fra gylletank 3 |
| <b>Afstandskrav nyetablering af opbevaringsanlæg til flydende husdyrgødning § 8</b> |           |                      |
| <b>Vandløb, herunder dræn og søer</b>   | Min. 100m | >100 m               |

**Afstandskrav nyt byggeri**

Afstandskravene i §§6 og 7 er alle opfyldt. Afstandskravene i § 8 er delvist opfyldt.

Den eksisterende gylletank 2 er lokaliseret i en afstand af mindre end 25 meter fra markvandringsboring. Da der er tale om en eksisterende lovligt opført gyllebeholder, hvorfra der ikke sker en forøget forurening som følge af det ansøgte, er denne gyllebeholder ikke omfattet af det nugældende afstandskrav på 25 meter.

Den eksisterende gylletank 3 er lokaliseret i en afstand af mindre end 30 meter fra naboskel. Da der er tale om en eksisterende lovligt opført gyllebeholder, hvorfra der ikke sker en forøget forurening som følge af det ansøgte, er denne gyllebeholder ikke omfattet af det nugældende afstandskrav på 30 meter.

## 2.5. Husdyrbrugets ammoniakemission (B5, D1b, D1c)

Emissionen af ammoniak fra det ansøgte projekt fremgår af beregninger i husdyrgodkendelse.dk, se nedenstående tabel.

| Driftstype:  | Ammoniakemission fra staldafsnit (kg NH <sub>3</sub> -N/år) | Ammoniakemission fra lagre (kg NH <sub>3</sub> -N/år) | Ammoniakemission fra husdyrbruget (kg NH <sub>3</sub> -N/år) |
|--------------|---|---|--|
| Ansøgt drift | 2077,7  | 500,2   | 2577,9   |
| Nudrift      | 2061,6  | 500,2   | 2561,8   |
| 8 års-drift  | 2061,6  | 500,2   | 2561,8   |

### Det samlede resultat af ammoniakberegningerne i husdyrgodkendelse.dk.

Ammoniakemissionen fra det ansøgte projekt udgør 2.577,9 kg NH<sub>3</sub>-N/ha/år.

#### 2.5.1. Beliggenhed i forhold til natur

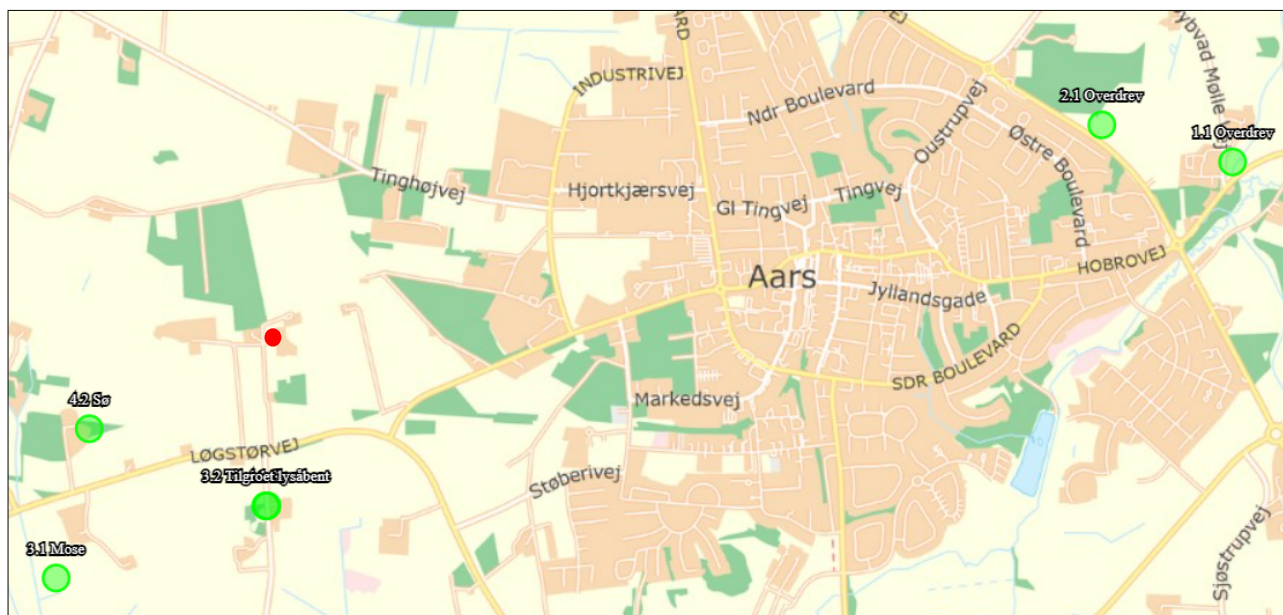
I Husdyrgodkendelse.dk regnes der på hvor stor en del af husdyrbrugets ammoniakemission der afsættes på omkringliggende natur. Naturområder er udpeget i henhold til naturbeskyttelseslovens §3. Udpegningerne er vejledende for alle naturtyper.

Naturområder er opdelt i fire kategorier. Kategori 1; 2 og 3 natur samt øvrige vejledende udpeget naturtyper der ikke hører under de tre kategorier. Punkterne hvortil der er beregnet er navngivet som 1.x for kategori 1-natur; 2.x for kategori 2-natur, 3.x for kategori 3-natur og 4.x for øvrige naturtyper.

Der regnes på totaldepositioner til kategori 1- og 2-natur. Der regnes på merdepositionen til Kategori 3-natur, dog således, at der både regnes på merdeposition fra nudrift til ansøgt drift og fra 8-års drift til ansøgt drift.

Naturpunktets ruhed samt ruhed for oplandet (strækningen mellem husdyrbruget og naturpunktet) samt antal brug der skal indgå i kumulation i relation til krav vedr. kategori 1-natur fremgår af husdyrgodkendelse.dk

Beskyttede naturområder fremgår af nedenstående oversigtsfoto:

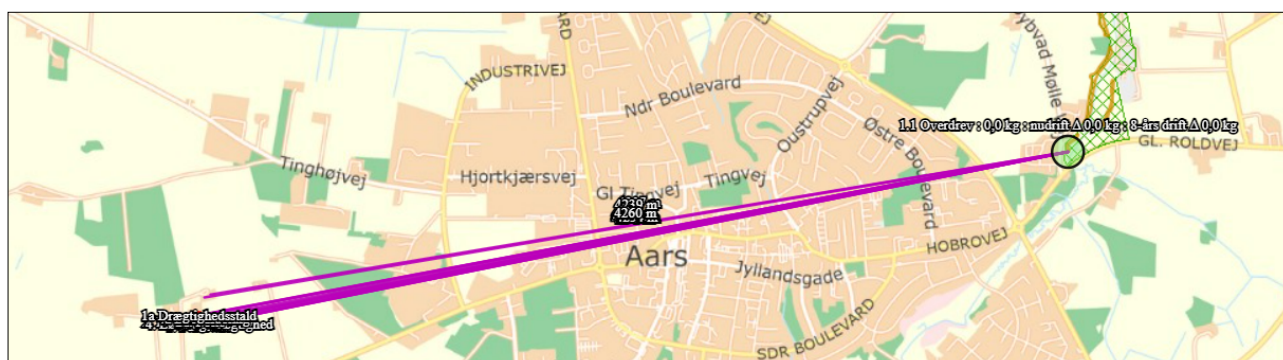
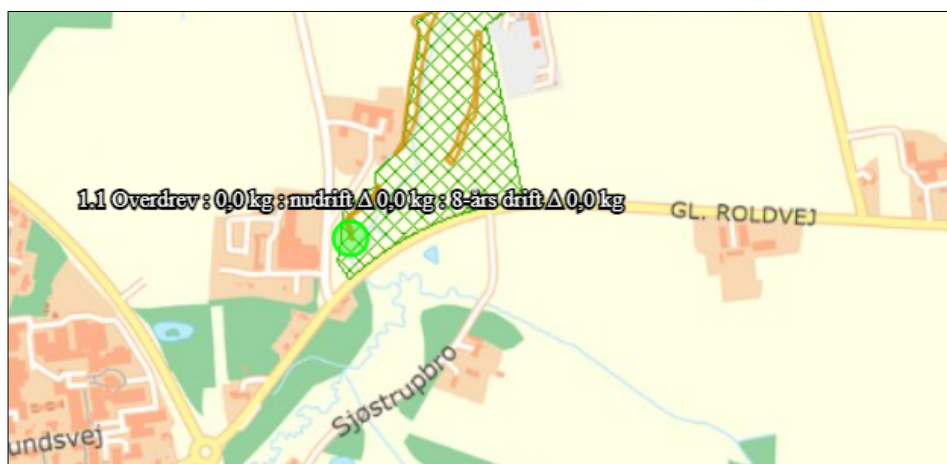


Oversigtsfoto – Nærmeste naturpunkter. Husdyrbrugets placering markeret med rød cirkel.

### Kategori 1-natur (1.x punkter)

Kategori 1-natur er ammoniakfølsomme naturtyper herunder habitatnaturtyper samt §3 beskyttede heder og overdrev, beliggende i internationale naturbeskyttelsesområder (Natura 2000 områder).

Nærmeste kategori 1-natur (naturpunkt 1.1) er et overdrev beliggende i en afstand af mere end 4 km nordøst for husdyrbruget. Overdrevet ligger indenfor habitatområde nr. SAC15, Nibe Bredning, Halkær Ådal og Sønderup Ådal.



Husdyrbrugets placering i forhold til kategori 1-natur

Jf. husdyrgodkendelsesbekendtgørelsen må totaldepositionen til kategori 1-natur ikke overstige følgende værdier:

- 0,2 kg N/ha/år, hvis der er >1 andet husdyrbrug<sup>1</sup> i nærheden.
- 0,4 kg N/ha/år, hvis der er 1 andet husdyrbrug i nærheden.
- 0,7 kg N/ha/år, hvis der ikke er andre husdyrbrug i nærheden.

Den beregnede totaldeposition i nærmeste naturpunkt (1.1) er på 0,0 kg N/ha/år.

#### Kumulation

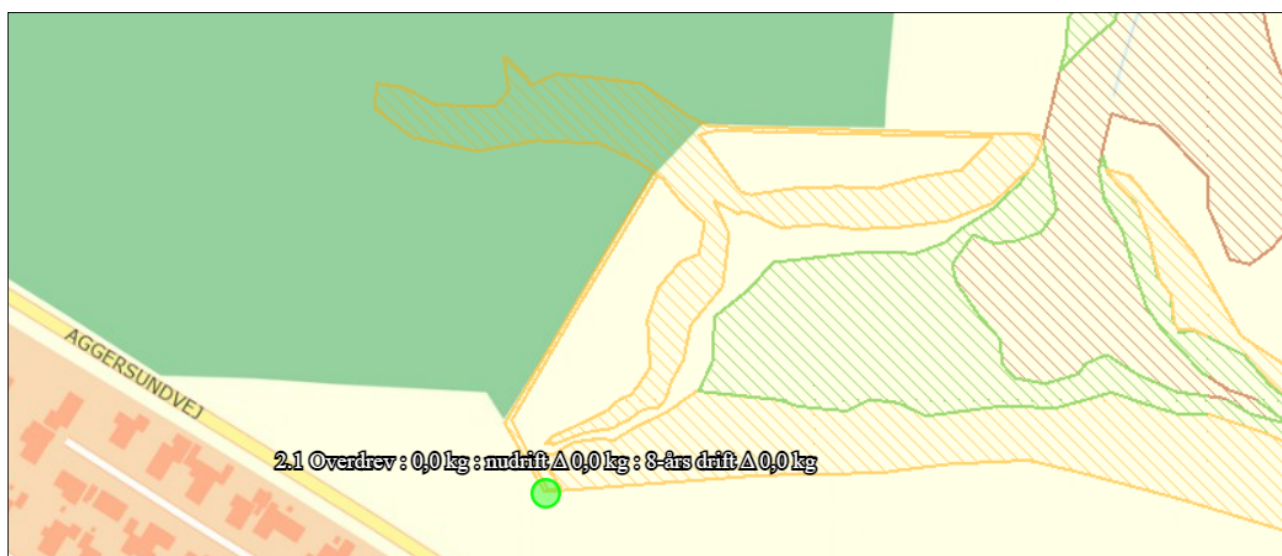
Der er to andre husdyrbrug, der skal indregnes i kumulation i forhold til naturområde 1.1. Det er husdyrbrugene på adressen Pugholmvej 9 og Ndr. Borremosevej 10. For øvrige beregningspunkter er der ingen kumulation med andre brug.

Når totaldepositionen er op til 0,2 kg N/ha/år er kravet til N-deposition, uanset kumulation, overholdt.

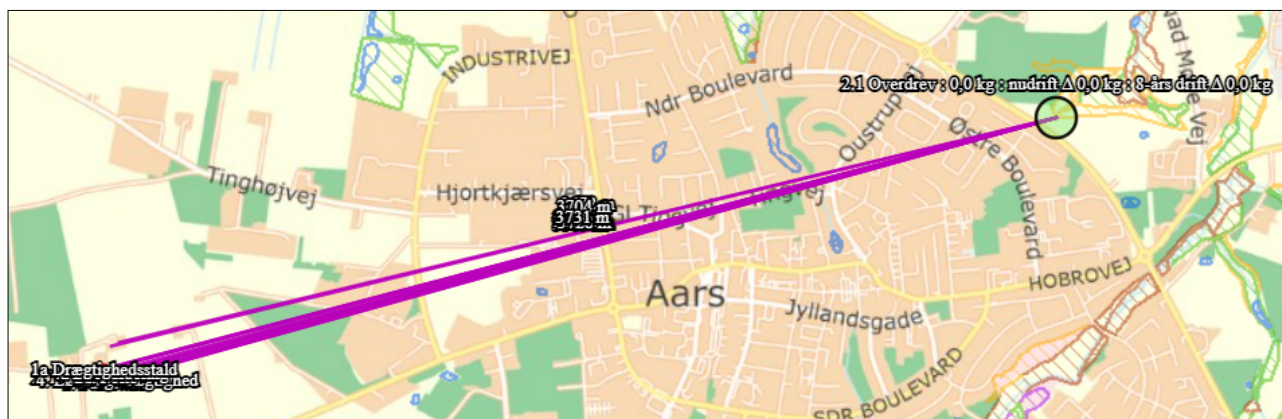
#### **Kategori 2-natur (2.x punkter)**

Kategori 2-natur er nærmere bestemte ammoniakfølsomme naturtyper, der ligger uden for internationale naturbeskyttelsesområder. Det er højmoser, lobeliesøer, heder der er større end 10 ha. og overdrev der er større end 2,5 ha og som er omfattet af naturbeskyttelseslovens § 3.

Nærmeste kategori 2-natur (naturpunkt 2.1) er et overdrev. Det ligger ca. 3,6 km nordøst for husdyrbruget.



<sup>1</sup> Antallet af husdyrbrug i nærheden defineres i husdyrgodkendelsesbekendtgørelsens § 26 stk. 2.



#### Husdyrbrugets placering i forhold til kategori 2-natur

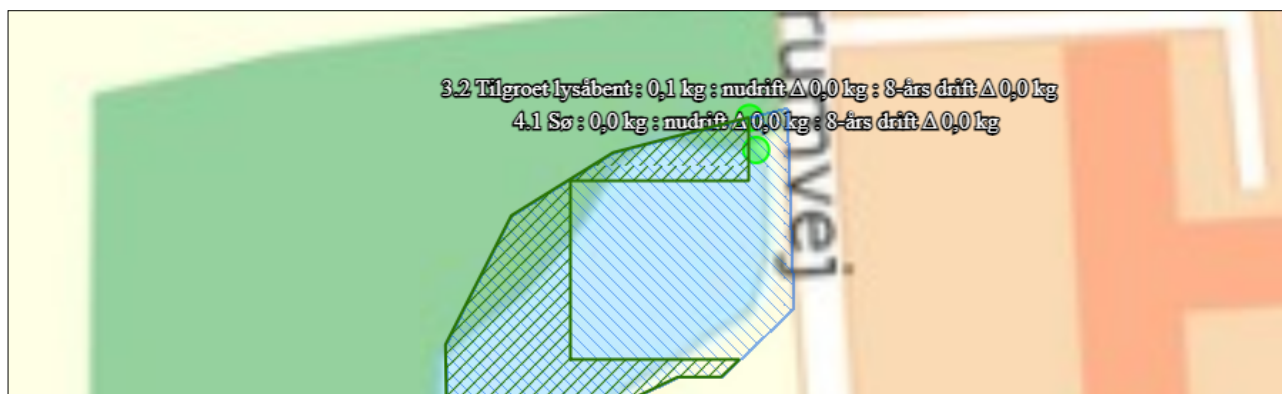
Ifølge Husdyrgodkendelsesbekendtgørelsen er den maksimale grænse for totaldepositionen til kategori 2-natur på 1,0 kg N/ha/år.

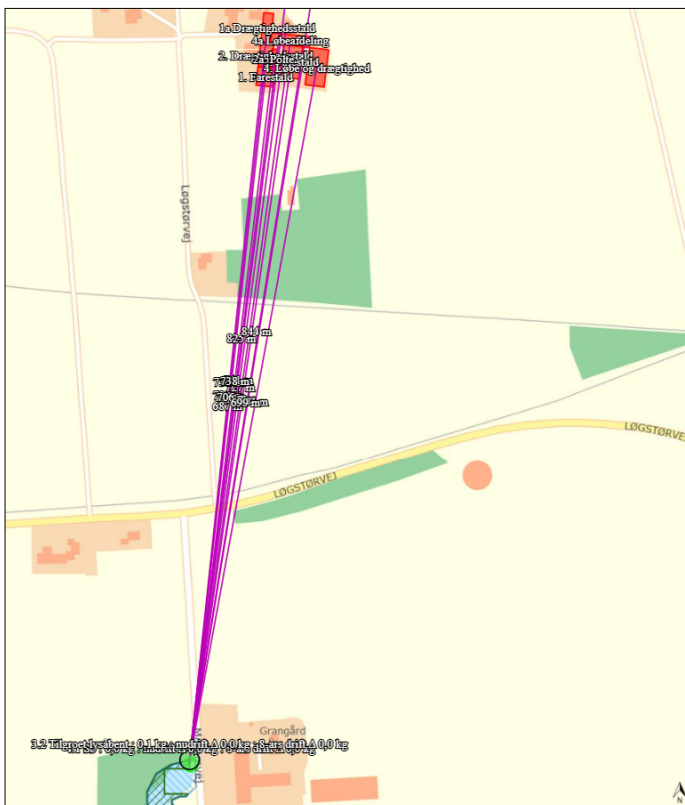
Den beregnede totaldeposition til kategori 2-natur er på 0,0 kg N/ha/år. Grænseværdien er dermed overholdt.

#### **Kategori 3-natur (3.x punkter)**

Kategori 3-natur er ammoniakfølsom skov og ammoniakfølsomme heder, moser eller overdrev omfattet af naturbeskyttelseslovens §3, der ikke er omfattet af kategori 1-natur eller kategori 2-natur.

Der er registreret 1 mose og 1 tilgroet lysåbent område, som er kategori 3-natur i området omkring anlægget, hvortil der er beregnet merdeposition af ammoniak. Nærmeste tilgroet lysåbent område (punkt 3.2) ligger ca. 678 meter syd for husdyrbruget.





**Husdyrbrugets placering i forhold til kategori 3-natur og øvrig natur**

Der skal foretages en konkret vurdering af, om der skal stilles krav til den maksimale merdeposition af ammoniak fra husdyrbruget til kategori 3-natur, hvis merdepositionen er over 1 kg N/ha/år.

De beregnede merdepositioner ligger på 0,0 kg N/ha/år. Der skal derfor ikke foretages en konkret vurdering af merdepositionen. Totaldepositionen er under 1 kg N/ha/år.

**Øvrig vejledende registreret § 3 beskyttet natur (§3-natur) (4.x punkter)**

Ud over natur defineret under kategori 1, 2 og 3 skal der foretages en vurdering af om merdeposition på andre naturtyper, som er vejledende udpeget i henhold til naturbeskyttelseslovens §3 kan føre til tilstandsændringer. Med henvisning til beskyttelses-niveauet for kategori 3-natur anses merdepositioner under 1 kg N/ha/år ikke at kunne føre til tilstandsændringer.

Nærmeste §3 beskyttet natur består af mindre søer beliggende syd og sydvest for anlægget.

Beregninger foretaget i husdyrgodkendelse viser, at ændringerne på husdyrbruget ikke giver anledning til merbelastninger til øvrig natur. Kravene er derfor umiddelbart overholdt.

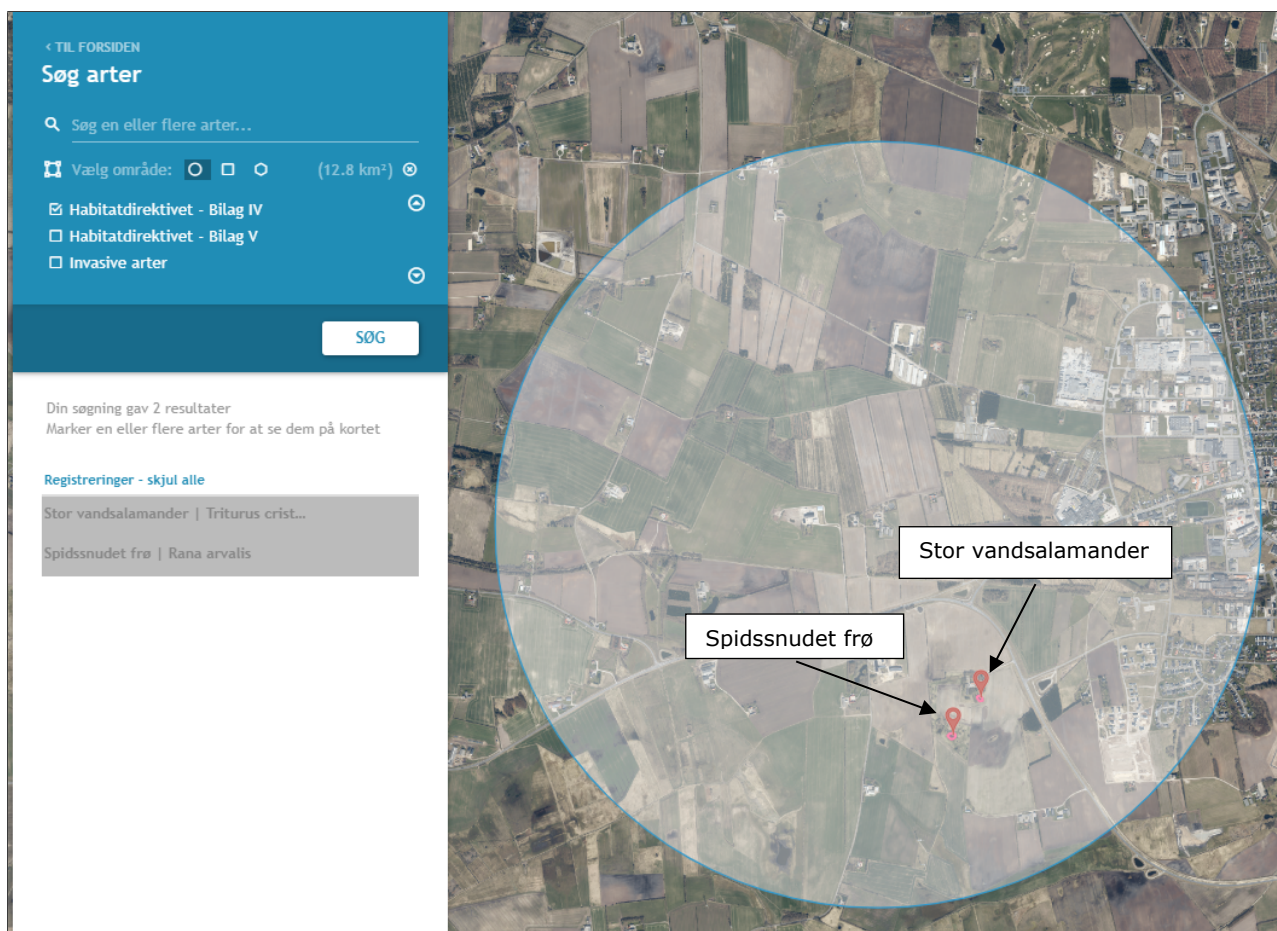
Af tabellen nedenfor ses resultatet af de N-depositions-beregninger der er gennemført i husdyrgodkendelse.dk. Beregningerne er baseret på eksakte afstande og ruheder bestemt for opland og natur.

| Navn:                 | Kategori:  | Oprettet: | Kumulation: | Ruhed natur: | Merdeposition (kg N/ha/år): |          | Totaldeposition (kg N/ha/år): |
|-----------------------|------------|-----------|-------------|--------------|-----------------------------|----------|-------------------------------|
|                       |            |           |             |              | 8-års drift                 | Nudrift: |                               |
| 4.2 Sø                | Kategori 3 | Ansøger   | 0           | V            | 0,0                         | 0,0      | 0,0                           |
| 3.2 Tilgroet lysåbent | Kategori 3 | Ansøger   | 0           | Mk           | 0,0                         | 0,0      | 0,1                           |
| 3.1 Mose              | Kategori 3 | Ansøger   | 0           | Bn           | 0,0                         | 0,0      | 0,0                           |
| 4.1 Sø                | Kategori 3 | Ansøger   | 0           | V            | 0,0                         | 0,0      | 0,0                           |
| 2.1 Overdrev          | Kategori 2 | Ansøger   | 0           | Bn           | 0,0                         | 0,0      | 0,0                           |
| 1.1 Overdrev          | Kategori 1 | Ansøger   | 2           | Bn           | 0,0                         | 0,0      | 0,0                           |

**Resultat af beregninger af ammoniakdeposition i de afsatte naturpunkter (fra husdyrgodkendelse.dk)**

### 2.5.2. Bilag IV-arter (D1b)

Der er foretaget en søgning i <http://naturdata.miljoportal.dk> indenfor en radius af ca. 2 km fra ejendommen (se nedenstående figur).



**Resultat af søgning på fund af bilag IV-arter i en radius af ca. 2 km fra ejendommen (kort fra naturdata.dk)**

Ifølge søgningen er der registreret følgende bilag IV-arter.

| Art                 | Levested  |
|---------------------|---|
| Stor vandsalamander | Stor vandsalamander er knyttet til vandhuller, og levestederne på land ligger oftest nær vandhullet.  |
| Spidssnudet frø     | Spidssnudet frø yngler i forskellige vådområder. Det foretrukne ynglehabitat er vandhuller som indgår i sammenhængende naturområder, især enge og moser. Rasteområderne for Spidssnudet frø er især fugtige områder, bl.a. enge og moser omkring ynglevandhullerne. |

**Bilag IV-arter registreret indenfor en radius af 2 km fra staldanlægget.**

Der nedrives ikke bygninger eller fælles træer i forbindelse med det ansøgte projekt.

## 2.6. Husdyrbrugets lugtmission (B6, D1b, D1c)

Den primære kilde til lugt fra dyreholdet er staldluftventilation. Der foreligger kun systematiske og anvendelige målinger/oplysninger om lugt fra staldanlæg. Lugt i forhold til omkringboende vurderes derfor udelukkende ud fra staldanlæg til dyrehold. Lugtgener fra opbevaringsanlæg samt lugtgener som kan forekomme i forbindelse med udbringning indgår ikke i lugt-beregningerne og håndteres derfor primært ved hjælp af generelle regler i husdyrgødnings-bekendtgørelsen.

Lugtbidraget fra staldanlægget afhænger af kvadratmeter produktionsareal, gulvtype og dyretype. Den vægtede gennemsnitsafstand for lugt er beregnet fra anlæggets lugtcentrum i forhold til den fysiske indtegnning i husdyrgodkendelse.dk og kvadratmeter produktionsareal pr. staldafsnit.

Der foretages en lugtberegning til byzone, samlet bebyggelse og enkelt bolig. De tre kategorier er defineret i husdyrgødningsbekendtgørelsen:

|   |
|---|
| <b>Byzone</b><br>Eksisterende og ifølge kommuneplanens rammedel fremtidig byzone eller sommerhusområde  |
| <b>Samlet bebyggelse</b><br>Område i landzone, der i lokalplan er udlagt til boligformål, blandet bolig- og erhvervsformål eller til offentlige formål med henblik på beboelse, institutioner, rekreative formål og lign.<br>eller<br>Beboelsesbygninger i samlet bebyggelse i landzone |
| <b>Enkelt bolig</b><br>Beboelsesbygninger på ejendomme uden landbrugspligt, der ikke ejes af den ansvarlige for driften af husdyrbruget   |

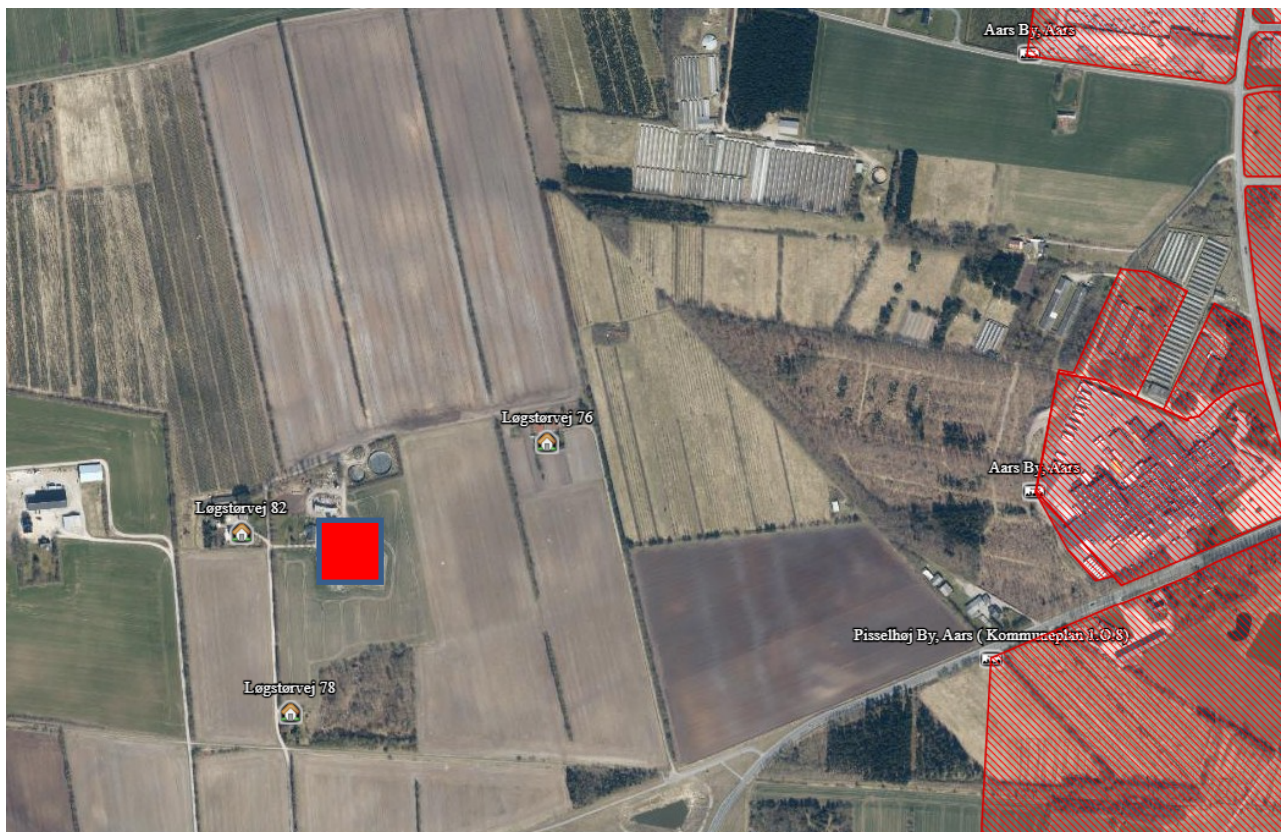
Den nærmeste naboejendom noteret uden landbrugspligt er ejendommen Løgstørvej 82 lokaliseret 151,1 meter vest for husdyrbruget målt fra centrum af anlægget.

Nærmeste samlet bebyggelse er lokalplan 1-70 Aars beliggende længere væk end nærmeste byzonegrænse til Aars.

Den nærmeste byzone Pisselhøj By (kommuneplan 1.O.8), Aars er lokaliseret 847 meter og Aars By/byzone er lokaliseret 899 meter øst for husdyrbruget (målt centrum af husdyrbruget).

Beliggenheden af nabobeboelser og byzone i forhold til husdyrbruget fremgår af kortet nedenfor.





**Husdyrbrugets placering i forhold til naboer, samlet bebyggelse og byzone.**

### ***Kumulation***








Hvis der er andre husdyrbrug, med en ammoniakemission på mere end 750 kg NH<sub>3</sub>-N pr. år, nærmere end 300 m fra samme punkt i byzone, sommerhusområde, lokalplanlagt boligområde i landzone, samlet bebyggelse m.v., eller nærmere end 100 m fra enkeltbolig skal geneafstanden beregnet efter NY model forøges med hhv. 10 pct., hvis der er et husdyrbrug og 20 pct., hvis der er to eller flere husdyrbrug.

Der er ingen ejendomme med husdyrproduktion indenfor 100 meter fra de nabobeboelser, hvortil det er relevant at regnet lugtgeneafstand. Der skal i forhold til Aars By, Aars indregnes kumulation fra et husdyrbrug indenfor 300 meter af byzone, hvilket øger geneafstanden fra 231,6 til 254,8 meter. FMK-modellen beregner en geneafstand på 391,2, hvorfor beregningen af geneafstanden ikke ændres ved kumulationen.

### ***Lugtreducerende teknologi***

Der er ikke anvendt miljøteknologier til at reducere lugt fra anlægget. Der henvises til afsnit (2.1.2).

Skemaet nedenfor viser beregninger af geneafstande foretaget i Husdyrgodkendelse.dk. Beregningen viser, at geneafstanden er overholdt med en pæn margin i forhold til den faktiske afstand (den vægtede gennemsnitsafstand).

| Bebyggelse  | Kumulation | Model | Ukorrigeret geneafstand (m) | Korrigeret geneafstand (m) | Vægtet gennemsnitsafstand (m) | Genekriterie overholdt |
|---|------------|-------|-----------------------------|----------------------------|-------------------------------|------------------------|
|  Løgstørvej 76                         | 0          | FMK   | 123,7                       | 123,7                      | 302,4                         | Ja                     |
|  Løgstørvej 78                         | 0          | FMK   | 123,7                       | 123,7                      | 210,6                         | Ja                     |
|  Løgstørvej 82                         | 0          | FMK   | 123,7                       | 123,7                      | 151,1                         | Ja                     |
|  1-70 Aars By                          | 0          | FMK   | 219,9                       | 219,9                      | 1262,2                        | Ja                     |
|  Pisselhøj By, Aars ( Kommuneplan 1... | 0          | FMK   | 391,2                       | 391,2                      | 847,2                         | Ja                     |
|  Aars By, Aars                         | 1          | FMK   | 391,2                       | 391,2                      | 899                           | Ja                     |
|  Aars By, Aars 2                       | 1          | FMK   | 391,2                       | 391,2                      | 1110,9                        | Ja                     |

**Resultat af beregning af krav til lugtgeneafstand foretaget i Husdyrgodkendelse.dk sammenholdt med vægtet gennemsnitsafstand. Konsekvenszone 519 m.**

Beregninger af lugtgeneafstande i Husdyrgodkendes.dk viser at det ansøgte overholder kravene til lugtgeneafstand med en pæn stor margin.

Det vurderes, at der ikke er risiko for, at der kan opstå væsentlige lugtgener ved nabobeboelser, byzone eller samlet bebyggelse.

## 2.7. Øvrige emissioner og potentielle genepåvirkninger (B7, D1b, D1c)

Af situationsplanen nedenfor ses hvor i anlægget der sker opbevaring af foder evt. kemikalier, olier, døde dyr mv. samt hvor i anlægget evt. støjkilder er placeret.



Situationsplan for husdyrbruget

| Nr. | Støjkilder                  | Placering        | Nr. | Indretninger           | Placering                                 |
|-----|-----------------------------|------------------|-----|------------------------|---|
| ●   | Ventilation                 |                  | 1   | Olietanke              | Garage 1                                  |
| A   | Indlevering af dyr          | Øst for stald 1a | 2   | Fortank                | Ved gylletank 1, samt mellem stald 3 og 4 |
| B   | Udlevering af dyr           | Øst for stald 1a | 3   | Kemirum, sprøjtemidler | Garage 1                                  |
| C   | Gyllebeholder(e) - Omrøring |                  | 4   | Rengøringsmidler       | Garage 1                                  |

|          |   |                    |          |                  |                      |
|----------|---|--------------------|----------|------------------|----------------------|
| <b>D</b> | Gyllepumper                                     |                    | <b>5</b> | Affaldscontainer | Nord for foderlade   |
| <b>E</b> | Indblæsning af korn                             | I gastæt siloer    | <b>6</b> | DAKA             | Nord for gylletank 2 |
| <b>F</b> | Formaling af korn                               | Foderlade          | <b>7</b> | Fyrrum           | Halmfyr              |
| <b>G</b> | Blanding af foder (I isoleret blanderum)        | Foderlade          |          |                  |                      |
| <b>H</b> | Kompressor til højtryksrensere (I isoleret rum) | Foderlade          |          |                  |                      |
| <b>I</b> | Gastætte siloer med elevator                    | Nord for foderlade |          |                  |                      |

Nedenfor er potentielle gener fra husdyrbruget som transporter, støj, støv, fluer/skadedyr og lys beskrevet.

### 2.7.1. Transporter

#### **Adgangsvej og intern transportvej**

Der er 1 adgangsveje til ejendommen fra Løgstørvej. Alle transporter benytter denne adgangsvej.





### Adgangsvej og interne transportveje

Adgangsvejen til husdyrbruget er bred, så det er let at svinge ind på vejen. Ved udkørsel på Løgstørvej fra adgangsvejen er der hverken beplantninger, bygninger eller kurvede vejforløb der forhindrer gode oversigtsforhold.

Oversigt over antallet af transporter til og fra husdyrbruget fremgår af nedenstående tabel. Transporter er defineret som biler større end 3500 kg og en transport er defineret som en til- og frakørsel.

| Type  | Antal transporter |       | kapacitet | Hyppighed                |                          | Tidsrum Transport       |
|---|-------------------|-------|-----------|--------------------------|--------------------------|-------------------------|
|   | Før               | Efter |           | Efter                    | Før                      |                         |
| Levering af dyr   | 7                 | 7     |           | Ca. hver 8. uge          | Ca. hver 8. uge          | 6.00-18.00              |
| Afhentning af dyr til slagteri                              | 26                | 26    |           | Hver 14. dag             | Hver 14. dag             | Kan forekomme om natten |
| Afhentning af dyr til anden ejendom                         | 52                | 52    |           | En gang i ugen           | En gang i ugen           | 6.00 – 18.00            |
| Afhentning af døde dyr til destruktion                      | 52                | 52    |           | En gang i ugen           | En gang i ugen           | 6.00 – 18.00            |
| Hjemtagning af korn i høst                                  | 20                | 20    |           | Juli-august              | Juli-august              | 11.00-23.00             |
| Levering af mineraler, Soya, fedt mv.                       | 12                | 12    |           | Månedligt                | Månedligt                | 6.00 – 18.00            |
| Udkørsel af gylle (traktor og gyllevogn, kapacitet 20 tons) | 247*              | 247*  | 20 tons   | Primært i foråret        | Primært i foråret        | 07.00-23.00             |
| Levering af fyrings- og dieselolie                          | 12                | 12    |           | Ved behov                | Ved behov                | 6.00 – 18.00            |
| Levering af halm  | 12                | 12    |           | I høst                   | I høst                   | 8.00-23.00              |
| Afhentning af dagrenovation                                 | 26                | 26    |           | Hver 14. dag             | Hver 14. dag             | 6.00-18.00              |
| Afhentning af emballage/papir/pap                           | 12                | 12    |           | Månedligt/ved behov      | Månedligt/ved behov      | 6.00-18.00              |
| Afhentning af jern til skrot                                | 1-3               | 1-3   |           | Ved behov                | Ved behov                | 6.00-18.00              |
| Afhentning af spildolie                                     | 1                 | 1     |           | Ved behov                | Ved behov                | 6.00-18.00              |
| <b>Vedr Markbrug</b>  |                   |       |           |                          |                          |                         |
| Levering af såsæd til markbrug                              | 2                 | 2     |           | To gange om året         | To gange om året         | 6.00-18.00              |
| Levering af sprøjtemidler til markbrug                      | 2                 | 2     |           | Forår/efterår            | Forår/efterår            | 6.00-18.00              |
| Levering af gødning markbrug                                | 2                 | 2     |           | to gange om året (forår) | to gange om året (forår) | 6.00-18.00              |

#### Transporter til og fra ejendommen.

\* Antallet af transporter med husdyrgødning er beregnet ud fra at transporterne sker med traktor og gyllevogn med en kapacitet på 20 tons. Hvis en del af gyllen i stedet flyttes med lastbil, vil antallet af transporter falde væsentligt, da lastbiler har en større kapacitet. Derudover er der ikke foretaget et skøn over hvor stor en andel af husdyrgødningen som udbringes på arealer tæt på anlægget.

Der ændres ikke i antallet af transporter med det ansøgte, da der ikke foretages udvidelser eller væsentlige ændringer som følge af det ansøgte

Transporter som leverer dyr, foder, dieselolie og sækkevare til markbruget, eller transporter der afhenter levende eller døde dyr og affald er transporter hvor husdyrbruget ofte ikke har indflydelse på det faktiske leverings- eller afhentningstidspunkt. Transporterne sker primært indenfor normal arbejdstid fra 6.00-18.00. Afhentning af dyr til slagteri kan dog også finde sted i natte-timerne.

Transporter som f.eks. hjemtagning af halm og korn i høst eller udbringning af husdyrgødning til markarealer er transporter som er sæsonbetonede i forbindelse med markarbejde i foråret, i høst og i efteråret. Selv om husdyrbruget ofte selv står for disse transporter og dermed har indflydelse på tidsrummet for kørslerne er det dog ofte vejrforholdene der er afgørende for hvornår markarbejde kan finde sted. Ved sæsonarbejde vil der kunne forekomme kørsel i aftentimerne og i weekender.

### 2.7.2. Rystelser

Driften i anlægget bidrager ikke til rystelser.

Transport til og fra anlægget ad grusvej med traktor og lastbiler forventes ikke at give anledning til rystelser 50 meter fra transportvejen, dels da gummihjul absorberer stød og dels da vejbelægningen ikke bidrager til rystelser som eks. en brostensbelægning.

Der er 2 bolig som evt. vil kunne opleve rystelser i forbindelse med forbi kørsler.

### 2.7.3. Støj

De typiske støjkilder på en svineejendom er støj fra ventilation, ind- og udlevering af dyr, omrøring og pumpning af gylle, indblæsning af foder, tørring af korn, formaling af korn, blanding af foder, vask af stalde med højtryksrenser. Derudover kan der forekomme støj som følge af transporter til og fra husdyrbruget og støj som følge af interne transporter på husdyrbruget.

På denne ejendom bruges hjemmeblandet foder. Der sker derfor tørring, formaling og blanding af foder på ejendommen.

Støjkildernes placering i anlægget fremgår af situationsplanen under afsnit 2.7.

| Støjkilder                                     | Drifttid  | Tiltag mod støjkilder |
|--|---|-----------------------|
| Ventilation                                    | Hele døgnet. Størst behov for ventilering i sommerhalvåret.   |                       |
| Indlevering af dyr                             | Dagtimer, kortvarig   |                       |
| Udlevering af dyr                              | Kan finde sted om natten, kortvarig   |                       |
| Gyllebeholder(e) – Omrøring                    | I forbindelse med udbringning af husdyrgødning primært i forårsmåneder og få dage i efteråret. – primært dagtimer men kan forekomme i aftentimer. |                       |
| Gyllepumper                                    |   |                       |
| Tørring af korn                                | I høst (august) kan ske over hele døgnet hvis luftfugtighed er lav  |                       |
| Formaling af korn                              | Dagligt   | I lukket bygning      |
| Blanding af foder (I isoleret blanderum)       | Løbende over døgnet   | I lukket bygning      |
| Kompressor til højtryksrenser (I isoleret rum) | Dagtimer  | I lukket bygning      |
| Gastætte siloer med elevator                   |   |                       |
| Intern transport                               | Dagtimer og aftentimer ved sæsonarbejde   |                       |
| Transport- til og fra                          | Primært dagtimer  |                       |

#### Støjkilder, drift tid og tiltag mod støjkilder

Ind- og udlevering af dyr giver kun anledning til kortvarig støj. Omrøring af flydende husdyrgødning er en sæsonbetonet støjkilde, da omrøring normalt kun finder sted forud for udbringning af husdyrgødning i forår og efterår. Støjkilder som er inde i bygninger, er generelt lydsvage så som formaling af korn, foderblanding og vask af stalde.

Udover støjkilder fra anlægget kan der forekomme støj som følge af transporter til- og fra husdyrbruget og intern transport på husdyrbruget.

Antallet af transporter øges ikke med det ansøgte. Støj som følge af transporter finder primært sted i dagtimer. Udbringning af flydende husdyrgødning er en sæsonbetonet aktivitet, som også kan foregå udenfor almindelig arbejdstid i sæsonen. Antallet og typen af transporter er beskrevet under afsnit 2.7.1 transporter.

### 2.7.4. Støv

Støv kan hovedsageligt opstå ved håndtering af korn, foder og halm samt fra transporter til og fra husdyrbruget og ved intern kørsel på ejendommen. Derudover kan der afgives støv med ventilationen.



Korn til foder snegles/transporteres med elevator i lukket system direkte ind i siloerne. Foder blandes på ejendommen i lukket foderlade og ledes ud i staldene gennem lukkede rørsystemer.

Der kan forekomme støv i staldene fra foder, gødning, afstødning af hud og hår fra dyrene og strøelse.

Støvet i staldene reduceres ved regelmæssig overbrusning i staldanlægget som binder støvet. En mindre del vil blive ventileret ud. Efter hvert hold grise vil anlægget inklusive ventilationen blive rengjort ved vask. Der vil således ikke ske en ophobning af støv i staldanlægget eller i ventilationsafkast.

Adgangsvejen til ejendommen samt de interne transportveje er grusveje. Transporter på jord eller grusveje kan give anledning til lokale støvgener i tørre perioder.

### 2.7.5. Lys

Udendørsbelysningen består af orienteringslys ved indgange til bygninger og en enkelt projektør placeret ved udleveringrum til grise. Projektøren peger nedad og er kun tændt kortvarigt i forbindelse med udlevering.

Der er kun lys i staldene i forbindelse med arbejde i staldene og i forbindelse med udfordring og sådan at velfærdskravene vedr. belysning, fastsat ved lov kan opfyldes. Staldene er ikke oplyst om natten.

### 2.7.6. Skadedyr

Gener fra fluer og andre skadedyr håndteres hovedsagelig gennem forebyggelse, hvor regelmæssig rengøring af stalde og opbevaringsanlæg til foder er med til at begrænse forekomst af skadedyr.

Foder og korn opbevares i tætte siloer og foderladen rengøres jævnligt. Evt. foderspild fjernes løbende.

#### **Rotter**

Der er indgået sikringsaftale med skadedyrsbekæmpelsesfirma.

#### **Fluer**

Godkendt kemisk bekæmpelse efter behov.

Den viden der er om fluer tyder ikke på, at fluer udvikles i gyllebeholdere uden teltoverdækning da flydelaget er for tørt.

### 2.7.7. Egenkontrol for øvrige emissioner og genepåvirkninger

Love og bekendtgørelser som regulerer aktiviteter på landbrugsejendomme, foreskriver en lang række krav i forhold til egenkontrol. Der er der bl.a. krav om førelse af logbog over flydelag på gyllebeholdere, beholderkontrol, udarbejdelse af gødningsregnskab og sprøjtejournal, løbende opdatering af CHR m.v. Krav som er fastsat ved lov, er ikke omtalt i dette afsnit.

Besætningen er godkendt efter DANISH-produktstandarden som er danske svineproducenters kvalitetsprogram. Standarden sikrer, at besætningen lever op til dansk- og EU-lovgivning vedr. dyrevelfærd, miljø og fødevarer sikkerhed. Besætningen bliver som minimum auditeret hvert tredje år.

I henhold til DANISH-produktstandarden skal ansøger bl.a. følge nedenstående branchekrav vedr. egenkontrol i svinebesætningen, som bl.a. har betydning for dyrevelfærd, miljø og menneskers og dyrs sundhed:

- Identifikation og sporbarhed af grise.
- Der skal være dokumentation for foderets sammensætning. Foder skal være indkøbt fra godkendt foderstofvirksomhed.



- Besætningen skal overholde krav til høj smittebeskyttelse.
- Besætningen skal føre et egenkontrolprogram for dyrevelfærd i besætningen.
- Mærkefarver, der anvendes i besætningen, skal være fødevaregodkendte.

Ejendommen har ingen egenkontrol for øvrige emissioner og genepåvirkninger udover miljøteknologi.

#### Vurdering af egenkontrol

Det vurderes, at generelle krav til egenkontrollen, krav i produktstandarden DANISH og løbende service af produktionsapparatet, samlet vil medvirke til at produktionen finder sted på en forsvarlig måde, så omgivelserne påvirkes mindst muligt.

## 2.8. Reststoffer, affald og naturressourcer (B8, D1b, D1c)

### 2.8.1. Døde dyr

Døde dyr opbevares ved nord for gyllebeholdere. Døde dyr overdækkes og afhentes efter behov af DAKA.

### 2.8.2. Affald

Affaldet består primært af plastdunke fra sæber, desinfektionsmidler og bekæmpelsesmidler, klinisk risikoaffald (kanyler og medicinrester) og farligt affald (spraydåser til mærkning af dyr), lysstofrør fra stalde, papir, pap og plast fra emballering samt jern og metal.

| Affaldstype  | Håndtering  | Bortskaffelse   |
|--|---|---|
| <b>Brændbart affald</b>                                      | Container   | Afhentes af vognmand  |
| <b>Papir og pap - emballage</b>                              | Container   | Afleveres på genbrugsstation.                                     |
| <b>Plast og plastdunke</b>                                   | Container   | Afleveres på genbrugsstation.                                     |
| <b>Spraydåser</b>  | Opbevares i forrum i egnet beholder   | Afleveres på genbrugsstation som farligt affald.                  |
| <b>Klinisk risikoaffald - medicinrester - brugte kanyler</b> | Lægemiddelsrester opbevares aflåst egnet beholder. Brugte kanyler opbevares i kanyleboks/plastdunk. | Afhentes af miljøbil eller afleveres sorteret på genbrugsstation. |
| <b>Byggeaffald</b>   | -   | Genbrugsstation/medtages af entreprenør                           |
| <b>Lysstofrør</b>  | Opbevares i en fast beholder.   | Afleveres på genbrugsstation.                                     |
| <b>Jern og metal</b>   | -   | Produkthandel   |
| <b>Husholdningsaffald</b>                                    | Container   | Dagrenovation   |

#### Håndtering af affald på Husdyrbruget

Affaldet sorteres på ejendommen og bortskaffes som beskrevet i ovenstående skema.

### 2.8.3. Olier og kemikalier

#### **Olier**

Dieselolie opbevares i to overjordiske olietanke, begge under 6.000 liter. Olietankene er opstillet jf. Olietanksbekendtgørelsen

#### **Olieaffald(spildolie)**

Der opbevares ingen spildolie på ejendommen idet spildolie medtages i forbindelse med service af maskinparken.

#### **Kemikalier**

Husdyrbrugets forbrug af kemikalier består af rengøringsmidler til vask af staldanlægget.

Rengøringsmidler opbevares i rum uden afløb.

### **Kemiaffald**

Det er sjældent, at der er restprodukter. Det tilstræbes at disponere midlerne så restprodukter undgås. Eventuelle rester afleveres på genbrugsplads.

### **2.8.4. Energiforbrug**

Stuehuset opvarmes med halmvarme fra halmfyr. I driftsbygningerne anvendes der el til ventilation, foderkværn, foderblande anlæg og udfodring, korntørring, højtryksrensning og belysning. Derudover anvendes der el til pumpning af gylle.

Der anvendes dieselolie til evt. opvarmning af stalde og til udtørring af stalde efter vask i vinterhalvåret. Den største andel af forbruget anvendes til ejendommens maskiner.

Der forventes ingen ændringer i energiforbruget i forbindelse med det ansøgte

Normen for energiforbrug er 128 kWh pr. kvadratmeter produktionsareal, hvilket vil svare til et årlig energiforbrug på 245.376 kWh for denne ejendom.

### **2.8.5. Vandforbrug og påvirkning af vandressourcen**

Ejendommen forsynes med vand fra egen boring. Der forbruges vand til drikkevand til dyrene samt overbrusning af dyr og rengøring af stalde, foder- og ventilationsanlæg.

Forbruget af vand i en soproduktion til hhv. drikkevand, spild og rengøring udgør ca. 2,80 m<sup>3</sup> vand/m<sup>2</sup> produktionsareal (norm).

Med 1.917 m<sup>2</sup> produktionsareal kan vandbehovet estimeres til 5.368 m<sup>3</sup> vand. Derudover kommer vand forbrug i beboelsen.

Husdyrbrugets vandforbrug søges begrænset via nedenstående tiltag:

- Iblødsætning forud for vask
- Dagligt eftersyn af rørføringer til vand.
- Integration af drikkeventiler over fodertrug.

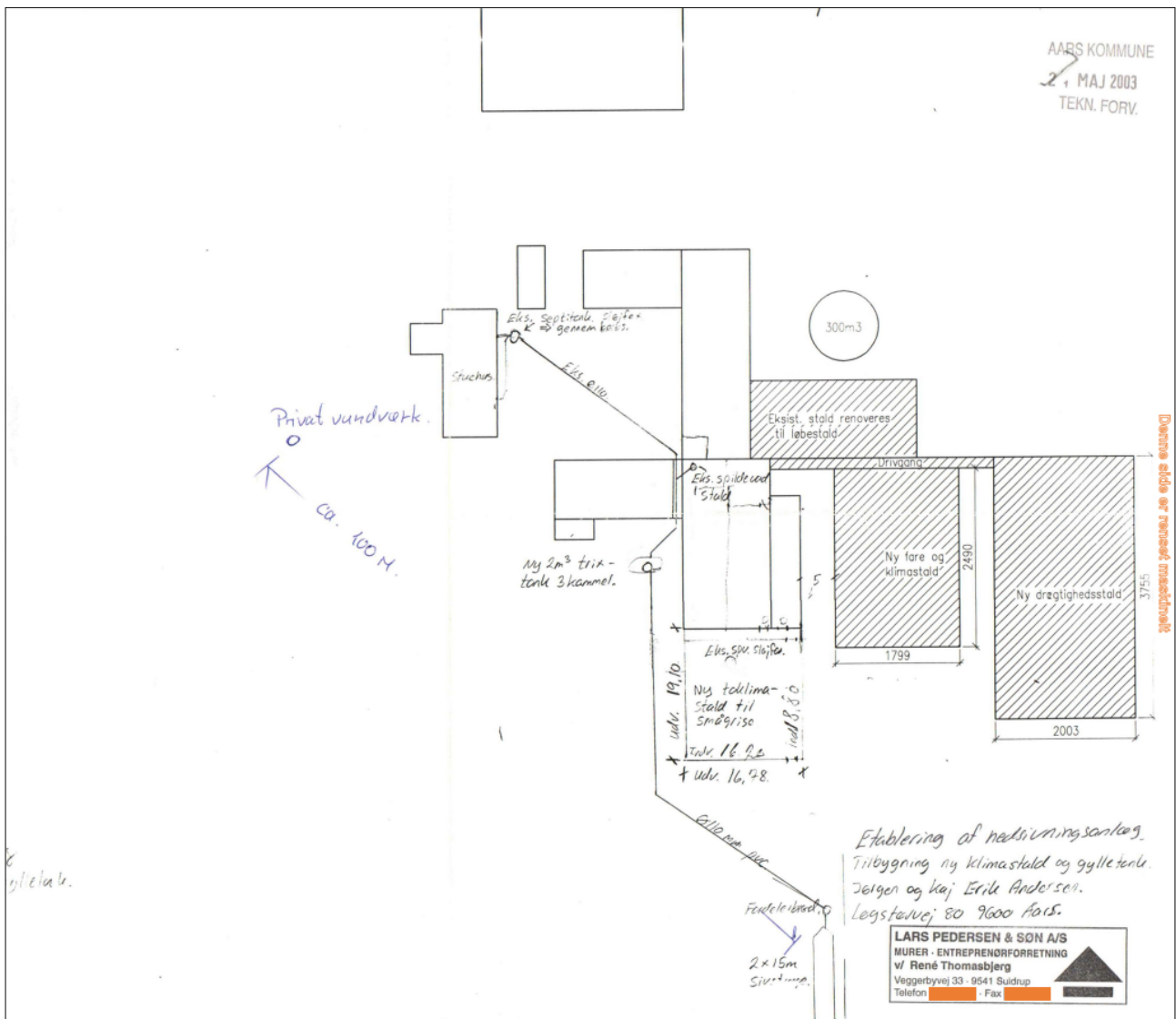
### **Spildevand**

Der er delvist opsat tagrender på det eksisterende staldanlæg. Tagvand fra det eksisterende staldanlæg nedsiver diffust på jordoverfladen.

Spildevand fra vask af stalde opsamles i ejendommens gyllesystem og er indregnet i normtallene for gylleproduktion.

Der er ingen vaskeplads på ejendommen.

Sanitært spildevand fra velfærdsafdelingen opsamles i 3 kammertank placeret syd for Garage 1, jf. nedsivningstilladelse meddelt den 11. juni 2003. Placering af 3 kammertank og nedsivningsstreng fremgår af nedenstående uddrag af nedsivningstilladelse.



Afledning af vand fra husdyrbruget.

### 2.9. BAT- ammoniak (B9, D1b, D1c)

BAT (Bedst Tilgængelige Teknik) er en fællesbetegnelse for teknikker og teknologier, som kan begrænse forurening af ammoniak fra stalde og gødningsopbevaringsanlæg.

BAT kravet indtræder ved en ammoniakemission på mere end 750 kg NH<sub>3</sub>N pr år. BAT-niveauet er lovbestemt og skal sikre, at ammoniakemissionen fra husdyrbrugets staldanlæg er på et niveau, der svarer til, at der er valgt staldsystemer og/eller teknologi, der er blandt de bedste tilgængelige til at begrænse ammoniakudledningen fra husdyrbruget.

For eksisterende stalde hvor krav om BAT er fastlagt i en eksisterende godkendelse skal BAT-kravet genberegnes med inddragelse af effekten af tidligere vilkår, medmindre vilkårene er stillet til en miljøteknologi, som ikke længere er optaget på Miljøstyrelsens teknologiliste, eller på anden måde er anerkendt.

I den tidligere godkendelse var der stillet vilkår vedr. fodring. Virkemidlet forbedret fodereffektivitet er nu delvis indbygget i den nye husdyrregulering. Derfor genberegnes BAT-kravet uden foderoptimeringer.

Den vejledende grænseværdi for ammoniaktab (emissionsgrænseværdien) pr. år opnåelig ved anvendelse af BAT er beregnet i husdyrgodkendelse.dk. Den samlede BAT beregning fremgår af nedenstående tabel.

| Samlet BAT beregning ? i                     |        |       |       |
|--|--------|-------|-------|
|  | Stalde | Lagre | Total |
| Samlet BAT krav (kg NH <sub>3</sub> -N /år)  | 2078   | 500   | 2578  |
| Faktisk emission (kg NH <sub>3</sub> -N /år) | 2078   | 500   | 2578  |
| Forskkel (kg NH <sub>3</sub> -N /år)         | -      | -     | 0     |
| Vejledende BAT Overholdt?                    | -      | -     | Ja    |

### Den samlede BAT beregning fra husdyrgodkendelse.dk

BAT-beregningen er baseret på nedenstående forudsætning om eksisterende og nye/renoverede staldafsnit.

| BAT krav opnåelig ved anvendelse af BAT for nye og eksisterende stalde ? i |   |  |   |  |
|--|---|--|---|--|
| Staldnavn  | Navn på dyretype og staldsystem eller flexgruppe        | Forudsætning for BAT-beregning                                   | BAT krav ved ny stald (kg NH <sub>3</sub> -N / (m <sup>2</sup> · år)) | BAT krav ved eksisterende stald (kg NH <sub>3</sub> -N / (m <sup>2</sup> · år)) <sup>c</sup> |
| 1. Farestald   | Søer, diegivende og Smågrise; 25-49 % gulv <sup>a</sup> | Eksisterende staldafsnit, BAT-krav fastsat i tidligere afgørelse | 0,47 - 0,59 <sup>b</sup>  | 0,66   |
| 2. Drægtighedsstald  | Søer, golve og drægtige. Løsgående, delvis spaltegulv   | Eksisterende staldafsnit, BAT-krav fastsat i tidligere afgørelse | 0,70 - 0,87 <sup>b</sup>  | 1,20   |
| 3. Farestald   | Søer, diegivende og Smågrise; 25-49 % gulv <sup>a</sup> | Eksisterende staldafsnit, BAT-krav fastsat i tidligere afgørelse | 0,47 - 0,59 <sup>b</sup>  | 0,66   |
| 4. Løbe og drægtighed  | Søer, golve og drægtige. Løsgående, delvis spaltegulv   | Eksisterende staldafsnit, BAT-krav fastsat i tidligere afgørelse | 0,70 - 0,87 <sup>b</sup>  | 1,20   |
| 2a. Polte  | Slagtesvin. Drænet gulv + spalter (33 % / 67%)          | Eksisterende staldafsnit, BAT-krav fastsat i tidligere afgørelse | 1,06 - 1,62 <sup>b</sup>  | 2,30   |
| 4a Løbeafdeling  | Søer, golve og drægtige. Løsgående, delvis spaltegulv   | Eksisterende staldafsnit, BAT-krav fastsat i tidligere afgørelse | 0,70 - 0,87 <sup>b</sup>  | 1,20   |
| 1a Drægtighedsstald  | Søer, golve og drægtige. Løsgående, delvis spaltegulv   | Eksisterende staldafsnit, BAT-krav fastsat i tidligere afgørelse | 0,70 - 0,87 <sup>b</sup>  | 1,20   |

<sup>a</sup> BAT-kravet for flexgruppen fastsættes ud fra det dyretype og staldsystem med det højeste relative reduktionskrav og det dyretype og staldsystem med den højeste ammoniakemissionsfaktor.

<sup>b</sup> BAT-kravet ved ny stald er progressivt og afhænger af det samlede areal for husdyrtypen i nye staldafsnit

<sup>c</sup> BAT krav ved eksisterende stald er tabelværdien for staldtypen. BAT kravet kan være lavere i den aktuelle situation, hvis der fastsat vilkår til eksisterende stald i en tidligere godkendelse.

### Forudsætning for BAT-beregningen (fra husdyrgodkendelse.dk)

I projekter hvor der ikke foretages udvidelser eller renoveringer vil kravet til BAT kunne opfyldes med den gulvtype der forefindes uanset ammoniakfordampningen. Det skyldes, at omkostningen til at ændre gulvtypen ikke står mål med miljøeffekten, da gyllekummen under spalterne også skal ændres (det er ikke nok evt. at lukke spalteåbningen). Tilsvarende er omkostningen til implementering af teknik i eksisterende stalde mere omkostningstungt end i nyt anlæg, hvilket betyder, at det ligeledes ikke er BAT at indsætte teknologi i eksisterende stalde.

BAT-kravet på husdyrbruget er beregnet til 2.578 kg NH<sub>3</sub>-N/år. Den faktiske emission er identisk med det beregnede krav idet der er tale om eksisterende stalde, hvor der ikke foretages ændringer i gulvprofilerne.

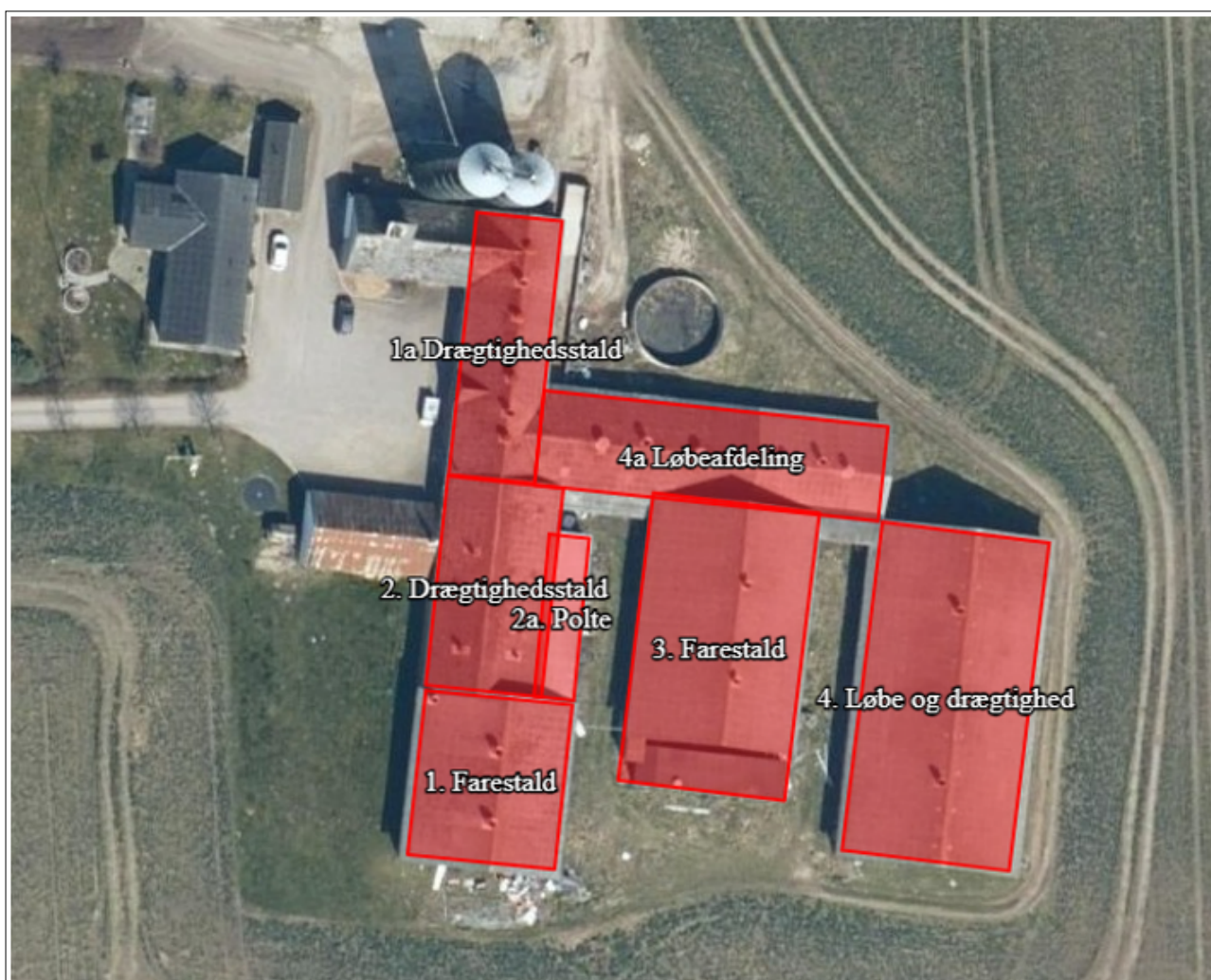
Det ansøgte overholder således krav til BAT vedr. ammoniak.

## 2.10. Grænseoverskridende virkninger (B10)

Husdyrbruget ligger langt fra den danske landegrænse og der vurderes ikke at være emissioner fra husdyrbruget, der har grænseoverskridende virkning.

### 3. Bilag

#### Bilag 1: Overblik over produktionsarealer i de enkelte staldafsnit.



##### Staldnavn: 1. Farestald

28 stier  $1,85 \text{ m} \times 3,8 \text{ m} = 7,03 \times 28 = 196,84 \text{ m}^2$   
 4 stier  $1,9 \text{ m} \times 3,8 \text{ m} = 7,22 \text{ m}^2 \times 4 = 28,88 \text{ m}^2$   
 Samlet produktionsareal:  $225,72 \text{ m}^2$   
 Gulvprofil: delvist spaltegulv, 25-49% fast gulv.

##### Staldnavn: 2. Drægtighedsstald

Produktionsareal:  $10,1 \text{ m} \times 22,3 \text{ m} = 225,23 \text{ m}^2$   
 Gulvprofil: delvis spaltegulv

##### Staldnavn: 3. Farestald

Produktionsareal:  
 80 farestier á  $1,6 \text{ m} \times 2,6 \text{ m} = 332,8 \text{ m}^2$   
 Gulvprofil: delvist spaltegulv, 25-49% fast gulv.

##### Staldnavn: 4. Løbe og drægtighed

Produktionsareal:  
 $16 \text{ m} \times 35 \text{ m} = 560 \text{ m}^2$  inkl. krybbeareal  
 Gulvprofil: delvis spaltegulv

##### Staldnavn: 2a. Polte

Overstøbt spalter da den blev godkendt  
 Produktionsareal: 6 stier á  $4 \text{ m} \times 3 \text{ m} = 72 \text{ m}^2$   
 Tørfodring i små krybber  
 Gulvprofil: drænet gulv + spalter (33%/67%)

##### Staldnavn: 4a Løbeafdeling

Bredde på bygning er  $10,9 \text{ m}$  (udvendig)  
 $4+3$  stier  $9,1 \text{ m} \times 3,6 \text{ m} = 229,32 \text{ m}^2$   
 4 Ornestier  $3 \text{ m} \times 3 \text{ m} = 36 \text{ m}^2$   
 Samlet produktionsareal:  $265,32 \text{ m}^2$   
 Gulvprofil: delvis spaltegulv

##### Staldnavn: 1a Drægtighedsstald

6 stier på  $5 \text{ m} \times 4 \text{ m} = 120 \text{ m}^2$  ændres til  $30 \text{ m} \times 4 \text{ m} = 120 \text{ m}^2$   
 5 stier på  $5,8 \text{ m} \times 4 \text{ m} = 116 \text{ m}^2$  ændres til  $29 \text{ m} \times 4 \text{ m} = 116 \text{ m}^2$   
 Samlet produktionsareal:  $236 \text{ m}^2$   
 Gulvprofil: delvis spaltegulv



### Staldnavn: 4a Løbeafdeling

