

**Tilladelse til  
Gammelgård  
Sejstrupvej 13  
7840 Højslev**



**efter § 16 b til økologisk kvæg**

**18. februar 2020**



## 1. Oplysninger om ansøger og ejerforhold

### **Bedrift:**

<b>Adresse:</b>	Sejstrupvej 13, 7840 Højslev
<b>Ejendomsnummer</b>	779 82342
<b>Matr. nr.:</b>	3a, Nr. Ørum By, Ørum 11a, Nr. Ørum By, Ørum
<b>CVR-nummer:</b>	13317186

### **Ansøger, ejer af ejendommen, kontaktperson:**

<b>Navn:</b>	Frank Jessen
<b>Adresse:</b>	Sejstrupvej 13, 7840 Højslev

### **Konsulent:**

<b>Virksomhed:</b>	LMO I/S, Trigesvej 20, 8382 Hinnerup
<b>Kontaktperson:</b>	Christian Bach Knudsen

### **Andre ejendomme:**

<b>Ikke samdrift</b>	Sejstrupvej 12, 7840 Højslev
	Ørumvej 77, 7840 Højslev

### **Husdyrgodkendelse.dk**

<b>IT-skema nr:</b>	207816 version 6
---------------------	------------------

### **Vigtige datoer:**

<b>Skive Kommune modtog ansøgningen</b>	<b>15. november 2018</b>
<b>Skriftlig orientering til naboer</b>	<b>20. januar 2020</b>
<b>Partshøring af ansøger</b>	<b>23. januar 2020</b>
<b>Tilladelsen blev meddelt og annonceret</b>	<b>18. februar 2020</b>
<b>Klagefristen udløb</b>	<b>17. marts 2020</b>



## 2. Indholdsfortegnelse

<b>1. OPLYSNINGER OM ANSØGER OG EJERFORHOLD .....</b>	<b>1</b>
<b>2. INDHOLDSFORTEGNELSE.....</b>	<b>2</b>
<b>3. KORT BESKRIVELSE AF ANSØGNINGEN .....</b>	<b>4</b>
<b>4. VILKÅR FOR HUSDYRPRODUKTION PÅ SEJSTRUPVEJ 13, 7840 HØJSLEV .....</b>	<b>6</b>
DRIFT OG INDRETNING .....	6
STALDE OG PRODUKTIONER .....	6
AMMONIAKREDUCERENDE TILTAG .....	7
HUSDYRGØDNING .....	7
FODER - ÆNSILAGE .....	8
VASKEPLADS OG AFLEDNING AF VASKEVAND.....	8
OLIETANKE .....	8
STØJ .....	8
STØV, LUGT OG SKADEDYR.....	8
OLIE, KEMIKALIER OG AFFALD .....	9
EGENKONTROL .....	9
<b>5. TILLADELSE OG LOVGRUNDLAG.....</b>	<b>10</b>
VURDERING AF VÆSENTLIG INDVIRKNING PÅ MILJØET .....	10
<b>6. DISPENSATION.....</b>	<b>10</b>
<b>7. GYLLEBEHOLDER I DET ÅBNE LAND.....</b>	<b>10</b>
<b>8. UDNYTTELSE, KONTINUITET OG RETSBESKYTTELSE.....</b>	<b>11</b>
UDNYTTELSE.....	11
KONTINUITET .....	11
RETSBESKYTTELSE.....	11
<b>9. ANDEN LOVGIVNING .....</b>	<b>11</b>
<b>10. HØRING, OFFENTLIGGØRELSE OG KLAGEVEJLEDNING .....</b>	<b>12</b>
PARTSHØRING AF ANSØGER .....	12
ORIENTERING AF NABOER .....	12
OFFENTLIGGØRELSE.....	12
KLAGEVEJLEDNING OG SØGSMÅL .....	12
CIVILT SØGSMÅL.....	12
LISTE OVER INTERESSETER .....	12
<b>11. BESKRIVELSE OG VURDERING AF HUSDYRPRODUKTION PÅ SEJSTRUPVEJ 13, 7840 HØJSLEV .....</b>	<b>14</b>
INDRETNING OG DRIFT .....	14
BYGNINGSMÆSSIGE ÆNDRINGER OG ANLÆGSARBEJDE.....	14
UHELD OG DRIFTSFORSTYRRELSER.....	14
AFSTANDSKRAV OG LANDSKABELIGE VÆRDIER.....	14
BYGGE- OG BESKYTTELSESLINJER .....	15
KULTURMILJØ .....	15
NATUR OG HABITATOMRÅDER .....	16
NATURA 2000-OMRÅDER .....	17
BILAG IV ARTER.....	17
JORD OG GRUNDVAND .....	18
OVERFLADEVAND .....	18
LUGT .....	19
STØJ .....	19



<b>RYSTELSE</b> .....	20
<b>STØV</b> .....	20
<b>FLUER</b> .....	20
<b>TRANSPORT</b> .....	20
<b>LYSGENER</b> .....	21
<b>UHYGIEJNISKE FORHOLD</b> .....	21
<b>AFFALDSPRODUKTION</b> .....	21
<b>KONKLUSION</b> .....	<b>21</b>
<b>12. BILAG OVERSIGT</b> .....	<b>22</b>
<b>BILAG 1: LOVGIVNING OG VEJLEDNING</b> .....	23
<b>BILAG 2: SITUATIONSPLAN OG AFLØBSPLAN FOR SEJSTRUPVEJ 13</b> .....	1
<b>BILAG 3: BEDRIFTEN OG KATEGORI-1 NATUR</b> .....	0
<b>BILAG 4: BEDRIFTEN OG KATEGORI-2 NATUR</b> .....	1
<b>BILAG 5: BEDRIFTEN OG KATEGORI-3 NATUR</b> .....	2
<b>BILAG 6: SKITSE AF PRODUKTIONSAREAL</b> .....	3

### 3. Kort beskrivelse af ansøgningen

Frank Jessen søger om at udnytte produktionsarealet fleksibelt til kvæg på Sejstrupvej 13, 7840 Højslev.

Tidligere godkendelser/anmeldelser:

- Landzonetilladelse til gyllebeholder og pumpeledning i det åbne land fra 18. december 2002.
- Miljøgodkendelse efter § 12 i husdyrloven den 24. juni 2009.
- Skift i dyretype den 11. marts 2013.
- Tillæg til miljøgodkendelse til ensilagepladser og dispensation til naboskel den 9. august 2013.
- Anmeldelse efter § 29 til kalvehytter den 5. januar 2016.
- Anmeldelse efter § 27 til foderlade den 18. april 2017.

Denne tilladelse omfatter 3 stalde, kalvehytter, ensilage- og foderopbevaring, møddingsplads, og en ny gyllebeholder. Der er en eksisterende gyllebeholder i det åbne land, der også indgår i tilladelsen. Den eksisterende gyllebeholder er placeret 500 meter syd for ejendommen.

Der etableres ikke nye stalde eller kalvehytter i forbindelse med denne tilladelse. En eksisterende gyllebeholder tages ud af brug, og der søges om en ny gyllebeholder i stedet.

Kortet herunder (se også bilag 2) angiver hvilke stalde, der er med i tilladelsen og hvilke gødningsopbevaringsanlæg. Der må derfor ikke være dyr i de øvrige bygninger på ejendommen.

Gyllebeholder I er taget ud af drift og Ny gyllebeholder må etableres i stedet.



Ko og opdrætsstald er cirka 969 m<sup>2</sup>. Den har 813 m<sup>2</sup> produktionsareal med sengestald med fast gulv og 62 m<sup>2</sup> produktionsareal sengestald med spalter.

Ungdyrstald er cirka 875 m<sup>2</sup>. Den har 221 m<sup>2</sup> produktionsareal med sengestald med fast gulv og 157 m<sup>2</sup> produktionsareal med dybstrøelse med lang ædeplads (spalter). 270 m<sup>2</sup> produktionsareal ændres fra fast gulv til drænet gulv med skraber og ajle afløb.

Ko og opdrætsstald II er cirka 725 m<sup>2</sup>. Den har 451 m<sup>2</sup> produktionsareal med fast drænet gulv med skraber og ajle afløb.



Derudover er der 2 pladser med kalvehytter med henholdsvis 84 m<sup>2</sup> og 78 m<sup>2</sup> produktionsareal

Husdyrgødningen opbevares i Gyllebeholder II (ligger i det åbne land) på 2.500 m<sup>3</sup> og med et overfladeareal på 607 m<sup>2</sup> uden fast overdækning.

Ny gyllebeholder på 2.500 m<sup>3</sup> og med et overfladeareal på 624 m<sup>2</sup> uden fast overdækning.

Møddingsplads på 117 m<sup>2</sup>.

Placering af anlæg se på nedenstående kort:





## 4. Vilkår for husdyrproduktion på Sejstrupvej 13, 7840 Højslev

### Drift og indretning

1. Vilkårene i denne tilladelse skal være overholdt, når tilladelsen meddeles.
2. Ny Gyllebeholder skal være opført senest 6 år efter, at godkendelsen er meddelt, ellers bortfalder tilladelsen til den.
3. Godkendelsen fra 2009 og tillæg fra 2013 ophæves.
4. Tilladelsen skal altid være tilgængeligt på landbruget. Den ansvarlige for driften og de øvrige ansatte skal kende vilkårene i denne.
5. Ejendommen skal drives økologisk.
6. Der skal være en beredskabsplan på ejendommen. Beredskabsplanen skal altid være tilgængelig og placeret således, at alle ansatte på ejendommen har fri adgang til den. Alle ansatte skal være bekendt med beredskabsplanens indhold og placering. Beredskabsplanen skal opdateres efter behov og forevises tilsynsmyndigheden ved forlangende.
7. Når en stald eller gødningsopbevaringsanlæg ikke længere anvendes, så skal alt husdyrgødning, foderrester og spildevand fjernes og stald/gødningsopbevaringsanlæg skal rengøres.

### Dispensation fra tillæg fra 2013 (dette vilkår 8 kan ikke påklages)

8. Plansiloen mod sydvest må placeres indtil 20 meter fra skel.

### Vilkår 9 – 13 er overført fra landzonetilladelsen til gyllebeholderen i det åbne land fra 18. december 2002 (disse vilkår kan ikke påklages)

9. Af hensyn til at bevare udsigten til Hjarbæk Fjordområdet, set fra Sejstrupvej, skal gyllebeholderen placeres i en afstand af mindst 50 meter fra sydskel af Sejstrupvej og 15 m fra skel mod matr.nr. 1b Nr. Ørum By, Ørum.
10. Gyllebeholderen skal afskærmes med beplantning i form af buske. Af hensyn til udsigten må der ikke plantes træer. Overskudsjord kan planeres ud i marken omkring beholderen med en op til 1,5 m vold ind mod beholderen.
11. Beplantning og terrænregulering skal ske efter en samlet plan som godkendes af Teknisk Forvaltning. Beplantningen skal holdes i en afstand af mindst 40 m i forhold til sydskel af Sejstrupvej. Mellem gylleholder, jordvold og beplantningsbælte skal der etableres en min. 4 m bred køre- og inspektionsvej.
12. Gyllebeholderen, som har en elementhøjde på 4 m, skal graves ca. 2 m ned i jorden.
13. Gyllebeholderen skal fjernes, når den ikke længere er nødvendig for driften.

### Ny gyllebeholder vest for ejendommen

14. Ny gyllebeholder skal afskærmes med beplantning bestående af mindst 3 rækker træer mod nord, vest og syd.
15. Gyllebeholderen skal fjernes, når den ikke længere er nødvendig for landbrugsdriften.

### Stalde og produktioner

16. Tilladelsen omfatter:

Staldafsnit	Størrelse m <sup>2</sup>	Produktionsareal m <sup>2</sup> /%	Gulvtype	Dyretype
Ko og opdrætsstald	969	62/6	Sengestald med spalter (bagskyl el. ringkanal)	Alle kvæg
		813/84	Sengestald med fast gulv	Alle kvæg
Ungdyrstald	875	157/18	Dybstrøelse	Alle kvæg
		221/25	Sengestald med fast gulv	Alle kvæg
		270/31	Fast drænet gulv med skraber og ajleafløb	Alle kvæg
Ko og opdrætsstald II	725	451/62	Fast drænet gulv med skraber og ajleafløb	Alle kvæg
Fælles hytter	106	78/74	Dybstrøelse	Alle kvæg
Kalvehytter og kalvestald	148	84/57	Dybstrøelse	Alle kvæg



**17.** Der skal være naturlig ventilation i alle stalde.

**18.** 270 m<sup>2</sup> produktionsareal i ungdyrstalden skal ændres til drænet gulv med skraber og ajlefløb senest den 31. december 2020.

**19.** Dybstrøelsesstaldafsnittene skal tilføres halm i mængder, der sikrer, at dybstrøelsesmåtten altid er tør i overfladen.

### **Ammoniakreducerende tiltag**

**20.** Stald med drænet gulv med skraber og ajlefløb skal overholde følgende:

- Gulve støbt på stedet skal være dimensioneret med et fald på minimum 1,5 % mod gulvmitte. Præfabrikerede gulve skal have et fald på minimum 1,0 % mod gulvmitte.
- Gulvene skal være udført med ajlefløb.
- Lysningsarealet til ajlefløb/gylleopsamling må maksimalt udgøre 5 % af det samlede gangareal i staldafsnittene.
- Der skal hver dag foretages skrabninger hver anden time, når der er dyr på arealerne.
- Skraberne skal være forsynet med timer.
- Skraberne skal vedligeholdes i overensstemmelse med producentens vejledning. Vejledningen skal opbevares på husdyrbruget.

### **Husdyrgødning**

**21.** Gyllebeholder II må maksimalt have et overfladeareal på 607 m<sup>2</sup>.

**22.** Ny gyllebeholder må maksimalt have et overfladeareal på 624 m<sup>2</sup>.

**23.** Møddingspladsen må maksimalt have et areal til oplag på 100 m<sup>2</sup>. Der må kun opbevares husdyrgødning fra kvæg, heste, får og geder på møddingspladsen.

**24.** Håndtering af gylle/fast husdyrgødning skal foregå under opsyn.





25. Påfyldning af gyllevogne/lastbiler skal foregå på en plads med afløb til opsamlingsbeholder for flydende husdyrgødning eller med gyllevogne, der har pumpe og returløb.
26. Husdyrbruget skal have en opbevaringskapacitet på minimum 9 måneder.
27. Hvis produktionen i staldene ændres, så skal der indsendes en kopi af kapacitetserklæringen til Skive Kommune.

#### **Foder - Ensilage**

28. Ensilagestakke, der ikke placeres på fast bund med afløb til opsamlingsbeholder, må højst være placeret på samme sted i 24 måneder, og der skal derefter gå 5 år, før ensilagen igen må placeres samme sted.

#### **Vaskeplads og afledning af vaskevand**

29. Al indvendig rengøring af dyretransportvogne, og al vask og rengøring af maskiner og redskaber med husdyrgødning eller foder skal foregå på en støbt plads med fast bund. Afledning af vaskevandet skal ske til en opsamlings- eller gyllebeholder.

#### **Olietanke**

30. Tankning af diesel- og fyringsolie skal til enhver tid ske på en plads med fast og tæt bund. Pladsen skal være overdækket. Der skal være opsyn under hele tankningen.

#### **Støj**

31. Husdyrbrugets samlede bidrag til støjbelastningen i omgivelserne må ikke overstige følgende værdier, målt ved nabobeboelser eller deres opholdsarealer, angivet som det ækvivalente, konstante, korrigerede støjniveau målt i dB(A). Tallene i parentes angiver midlingstiden<sup>1</sup> inden for den pågældende periode:

	Tidsrum	Støjniveau i åbent land	Midlingstid
Dag	Kl. 07-18	55 dB(A)	(8 timer)
Aften	Kl. 18-22	45 dB(A)	(1 time)
Nat	Kl. 22-07	40 dB(A)	(1/2 time)
Lørdag	Kl. 07-14	55 dB(A)	(7 timer)
Lørdag	Kl. 14-22	45 dB(A)	(4 timer)
Søn- og helligdage	Kl. 07-22	45 dB(A)	(8 timer)

32. Støj fra husdyrbruget må i natperioden (kl. 22 – 07) ikke overstige 55 dB(A) målt som spidsværdi.
33. Skive Kommune kan bestemme, at husdyrbruget skal dokumentere, at grænseværdierne for støj er overholdt, dog højst 1 gang årligt. Dokumentationen skal sendes til tilsynsmyndigheden sammen med oplysninger om driftsforholdene under målingen/beregningen. Målingerne/beregningerne skal udføres og rapporteres som "Miljømåling – ekstern støj" af en enhed, som er optaget på Miljøstyrelsens liste over godkendte laboratorier. Virksomhedens støj skal dokumenteres ved måling eller efter gældende vejledninger fra Miljøstyrelsen, pt. Nr. 6/1984 om Måling af ekstern støj og nr. 5/1993 om Beregning af ekstern støj fra virksomheder.
- Målingerne/beregningerne skal foretages på/for de mest støjbelastede områder udenfor virksomhedens grund og under de mest støj belastede driftsforhold - eller efter anden aftale med miljømyndigheden.

#### **Støv, lugt og skadedyr**

34. Ventilationen skal holdes ren. Det skal rengøres minimum 1 gang årligt.

<sup>1</sup> Midlingstiden er gennemsnitlig støj over tid kombineret med middelværdien over tid.



- 35.** Foderspild, spild af husdyrgødning og lignende skal fjernes fra udleveringsrum, udenomsarealer og tilkørselsveje, så der ikke opstår støv og lugtgener eller tilhold af skadedyr.
- 36.** Der skal være en god staldhygiejne i stalden. Fodringsanlæg skal holdes rent.
- 37.** Fluebekæmpelse skal ske i overensstemmelse med retningslinjerne fra Institut for Agroøkologi, Aarhus Universitet.
- 38.** Hvis Skive Kommune vurderer, at driften giver anledning til flere støv, lugt eller fluegener end forventet, så skal ejer af husdyrbruget få lavet en handlingsplan om, hvordan generne kan reduceres. Handleplanen skal godkendes af Skive Kommune, og derefter gennemføres. Udgifter til handleplanen og gennemførelse af den skal afholdes af husdyrbruget.

### **Olie, kemikalier og affald**

- 39.** Farlige produkter (kemikalier, insektgifte og olier) og farligt affald skal opbevares i beholdere beregnet til formålet og beholderne skal være tydeligt mærkede med indhold. Oplagspladsen skal være under tag og uden afløb. Den skal være indrettet, så lækage og spild kan opsamles. Der må ikke være risiko for, at spild kan forurene jord og grundvand. Opsamlingskapaciteten skal svare til volumen af den største beholder. Der må ikke være risiko for opsamling af slagregn og sne.

### **Egenkontrol**

- 40.** Der skal føres logbog over:

- Faste drænedede gulve med skraber:
  - Enhver form for driftsstop af skraber skal noteres i logbog med angivelse af årsag og varighed.
  - Skive Kommune skal underrettes ved driftsstop, der har en varighed af mere end 1 uge.
  - Logbog, servicefaktura, registrering fra datalogger eller lignende, der dokumenterer, at skraber er i drift og vedligeholdes, skal opbevares på husdyrbruget i mindst fem år og forevises på tilsynsmyndighedens forlangende.
- Kvittering for aflevering af farligt affald.
- Fluebekæmpelse i stalden i forbindelse med handleplanen jf. vilkår om handleplan for fluebekæmpelse.
- Kort med placering af ensilagestakke.



## 5. Tilladelse og lovgrundlag

Skive Kommune meddeler hermed tilladelse til at have fleksibel kvægproduktion og etablere gyllebeholder på Sejstrupvej 13, 7840 Højslev.

Tilladelsen er meddelt på grundlag af oplysningerne i ansøgningen og på ovenstående vilkår, og husdyrbruget skal fremover drives efter disse.

Ansøgningen er behandlet efter husdyrloven og tilhørende bekendtgørelser:

- Lov om husdyrbrug og anvendelse af gødning m.v., nr. 1572 af 20. december 2006, jf. lovbek. nr. 520 af 1. maj 2019.
- Bekendtgørelse om godkendelse og tilladelse m.v. af husdyrbrug, nr. 1261 af 29. november 2019.
- Bekendtgørelse om miljøregulering af dyrehold og om opbevaring og anvendelse af gødning, nr. 760 af 30. juli 2019.

Husdyrbruget er omfattet af § 16 b i husdyrloven. Der er > 750 kg NH<sub>3</sub>-N, derfor vurderer vi på BAT i denne tilladelse.

### Vurdering af væsentlig indvirkning på miljøet

Skive Kommune vurderer, at husdyrbruget med en tilladelse efter § 16 b ikke vil medføre en væsentlig indvirkning på miljøet. Vurderingen er baseret på oplysninger i ansøgningen om projektets beliggenhed og miljøpåvirkning, herunder beregninger i ansøgningsystemet der viser, at det generelle beskyttelsesniveau er overholdt. Ansøgningen har derfor ikke været i foroffentlighed.

Skive Kommune har orienteret naboer om ansøgningen til husdyrbruget den 20. januar 2020. Der var frist til at komme med bemærkninger den 10. februar 2020.

## 6. Dispensation

Ensilagesiloerne ligger mindre end 30 meter til naboskel. Der blev meddelt dispensation til etablering af ensilagesiloer 20 meter til skel i et tillæg til miljøgodkendelsen den 9. september 2013. Skive Kommune vurderer derfor, at der ikke skal søges om dispensation i denne godkendelse.

## 7. Gyllebeholder i det åbne land

Der er søgt om tilladelse til placering af gyllebeholderen i en afstand af 150 meter til stalden. Der er vurderet på andre placeringer.

Hvis gyllebeholderen placeres nord for ensilagesiloerne og umiddelbart vest for kalvehytterne, så kan kravet på 1 kg N/ha/år ikke overholdes til kategori-2 overdrevet øst for ejendommen. Der er indsendt en beregning, der viser, at depositionen vil være 1,1 kg N/ha/år ved denne placering.

Placeringen tæt på staldene er uønsket, idet gyllen skal leveres til biogas. Ansøger ønsker ikke, at lastbiler fra biogas kommer tæt på staldene af hensyn til evt. smitte.

Hvis gyllebeholderen placeres umiddelbart vest for ensilagesiloerne, så kan den ikke overholde afstandskrav til naboskel og den private fællesvej.

Skive Kommune meddeler derfor tilladelse efter § 23 stk. 1 i husdyrgodkendelsesbekendtgørelsen til placering af gyllebeholderen uden tilknytning til de eksisterende stalde.



## 8. Udnyttelse, kontinuitet og retsbeskyttelse

### **Udnyttelse**

Tilladelsen skal udnyttes inden 6 år efter, at den er meddelt. Hvis hele tilladelsen ikke udnyttes, så bortfalder den del af tilladelsen, der ikke er udnyttet. Tilladelsen er udnyttet, når der er indsat mindst 25 % af det mulige antal dyr i staldene.

### **Kontinuitet**

Hvis tilladelsen ikke udnyttes fuldt ud i 3 på hinanden følgende år, så bortfalder den del, der ikke udnyttes. Et produktionsareal bliver udnyttet fuldt ud, når mindst 25 % af arealet udnyttes med mindst 50 % af det mulige indenfor rammerne af dyrevelfærdskrav eller andre relevante krav.

### **Retsbeskyttelse**

Der er 8 års retsbeskyttelse efter at tilladelsen er meddelt.

## 9. Anden lovgivning

Der er ikke søgt om godkendelse af andre aktiviteter efter husdyrloven eller miljøbeskyttelsesloven.

Vi gør derfor opmærksom på, at denne tilladelse ikke omfatter tilladelser efter anden lovgivning. Så eventuelle byggetilladelser, afledning af tagvand, afledning af spildevand mm skal søges særskilt.

### **Særligt om simpelt byggeri**

Fra 1. juli 2017 skal der ikke ansøges om byggetilladelse til eksempelvis gyllebeholdere. Der skal i stedet indsendes oplysninger i henhold til § 42 i husdyrgødningsbekendtgørelsen til tek@skivekommune.dk eller som almindelig post mindst 14 dage før påbegyndelse af byggeriet.

For gyllebeholdere vil de nødvendige supplerende oplysninger være et myndighedssæt fra beholderproducenten og målfaste tegninger, såfremt disse ikke er indsendt i forbindelse med ansøgning om godkendelse.

Det er bygherrens ansvar at færdigmelde simpelt byggeri til kommunen, så det kan blive registreret i BBR (Bygnings- og Boligregisteret).



## 10. Høring, offentliggørelse og klagevejledning

### **Partshøring af ansøger**

Ansøger har haft udkast til afgørelsen i partshøring fra den 23. januar 2020 til 7. februar 2020. Ansøger har ikke indsendt bemærkninger til afgørelsen.

### **Orientering af naboer**

Naboer eller beboelser, der ligger indenfor lugtkonsekvensradius på 314 meter fra produktionen, er blevet orienteret om ansøgningen til miljøtilladelse.

Følgende naboer har fået ansøgningen i høring fra den 20. januar 2020 til den 10. februar 2020.

Fiskbækvej 16	Sejstrupvej 11
Gammel Hald Vej 31	Sejstrupvej 14
Gammel Hald Vej 35	Sejstrupvej 15
Gammel Hald Vej 37	Sejstrupvej 17
Sejstrupvej 9	Strandetvej 47

Naboerne har ikke indsendt bemærkninger til ansøgningen i høringsperioden.

### **Offentliggørelse**

Denne afgørelse bliver annonceret offentligt på Skive Kommunes hjemmeside den 18. februar 2020 med en klagefrist på 4 uger.

### **Klagevejledning og søgsmål**

Hvis du ønsker at klage over denne afgørelse, kan du klage til Miljø- og Fødevarerklagenævnet. Klagen skal indgives senest den 17. marts 2020.

Du klager via Klageportalen, som du finder via [naevneneshus.dk](http://naevneneshus.dk), [www.borger.dk](http://www.borger.dk) eller [www.virk.dk](http://www.virk.dk). Du logger på Klageportalen med NEM-ID. En klage er indgivet, når den er tilgængelig for Skive Kommune via Klageportalen. Når du klager, skal du betale et gebyr på 900,- kr. for borgere og 1.800,- kr. for virksomheder, organisationer og offentlige myndigheder.

I Klageportalen sendes din klage automatisk først til Skive Kommune. Hvis Skive Kommune fastholder afgørelsen, sender Skive Kommune klagen videre til behandling i nævnet via Klageportalen. Du får besked om videresendelsen.

Miljø- og Fødevarerklagenævnet afviser din klage, hvis du sender den uden om klageportalen, medmindre du er blevet fritaget for brug af klageportalen. Hvis du ønsker at blive fritaget for at bruge klageportalen, skal du sende en begrundet anmodning via mail til Miljø- og Fødevarerklagenævnet. Nævnet afgør herefter, om du kan fritages for at bruge klageportalen. Se betingelserne for at blive fritaget på [https://naevneneshus.dk/start-din-klage/miljoe-og-foedevareklagenavnet/til-foersteinstanser/fritagelse-fra-klageportal/Civilt\\_søgsmål](https://naevneneshus.dk/start-din-klage/miljoe-og-foedevareklagenavnet/til-foersteinstanser/fritagelse-fra-klageportal/Civilt_søgsmål).

En eventuel klage har opsættende virkning, i det gyllebeholderen etableres i det åbne land, medmindre Miljø- og Fødevarerklagenævnet bestemmer andet. Det betyder, at du ikke må udnytte godkendelsen, inden klagefristen er udløbet, og herefter må godkendelsen kun udnyttes, hvis der ikke er klager over den.

### **Civilt søgsmål**

Du kan få afgørelsen prøvet ved domstolene. Det skal ske senest 6 måneder efter, afgørelsen er meddelt.

### **Liste over interessenter**

- Kulturarvsstyrelsen
- Museum Salling
- Embedslægeinstitutionen Midtjylland



- Danmarks Fiskeriforening
- Ferskvandsfiskeriforeningen
- Forbrugerrådet
- Arbejderbevægelsens Erhvervsråd
- Danmarks Naturfredningsforening
- Danmarks Sportsfiskerforbund
- Det Økologiske Råd
- Friluftsrådet
- Dansk Ornitologisk Forening

**Tilladelsen er udarbejdet af:**

Skive Kommune  
Byg og Miljø  
Rådhuspladsen 2  
7800 Skive

Sagsbehandler: Kirsten Brødbæk  
Kvalitetskontrol: Katarina Sandberg  
Sagsnummer: 779-2018-37802

Med venlig hilsen

Kirsten Brødbæk  
Miljøtekniker

**Tilsynsmyndighed:**

Skive Kommune  
Byg og Miljø  
Rådhuspladsen 2  
7800 Skive



## **11. Beskrivelse og vurdering af husdyrproduktion på Sejstrupvej 13, 7840 Højslev**

Skive Kommune har i det nedenstående vurderet miljøpåvirkningen ved fleksibel kvægproduktion og etablering af en ny gyllebeholder på Sejstrupvej 13, 7840 Højslev. Beskrivelse af forholdene fremgår af ansøgningen og ved supplerende oplysninger. Vurderingerne foretages på baggrund af ansøgningen, Skive Kommunes oplysninger om natur- og miljøforhold i området, og på områdets sårbarhed over for påvirkninger fra husdyrbruget. Der er inddraget oplysninger fra kommuneplanen og vand- og naturplanerne.

### **Indretning og drift**

"Ko og opdrætsstald" er etableret i 2001, "Ungdyrstald" i 2003 og "Ko- og opdrætsstald II" i 2008. Det er derfor eksisterende stalde, der endnu ikke skal gennemgribende renoveres.

Staldene er indrettet med forskellige staldtyper. "Ko og opdrætsstald" og "Ungdyrstald" er hovedsagelig indrettet med fast gulv. Denne gulvtype giver en høj ammoniakemission, og cirka halvdelen af det faste gulv i ungdystalden ændres til fast drænet gulv med skraber og ajleafløb.

Den senest etablerede stald er indrettet med fast drænet gulv med skraber og ajleafløb. Denne staldtype har den laveste ammoniakemission af kvægstalde.

Skive Kommune vurderer, at staldene er indrettet til kvæg. Det vurderes også, at det ikke er nødvendigt at indsætte ekstra teknologi (udover ændring af gulvtypen) til at reducere lugt og ammoniak på ejendommen.

På ejendommen er der en gyllebeholder, der er taget ud af drift. Skive Kommune vurderer derfor, at det er erhvervsmæssigt nødvendigt at etablere en ny gyllebeholder.

### **Bygningsmæssige ændringer og anlægsarbejde**

I cirka halvdelen af ungdystalden ændres gulvet fra fast gulv til fast drænet gulv med skraber og ajleafløb. Øvrige stalde ændres eller renoveres ikke.

En gyllebeholder er taget ud af drift, da den ligger tæt på vandløb, og der etableres i stedet en ny gyllebeholder på marken vest for den private fællesvej.

### **Uheld og driftsforstyrrelser**

Der er vilkår til, at der skal være en beredskabsplan på ejendommen. Derved skal ejeren sammen med de ansatte hvert år forholde sig til uheld og driftsforstyrrelser.

### **Afstandskrav og landskabelige værdier**

Der etableres ikke nye stalde. Der ansøges om en ny gyllebeholder. Afstandene i henhold til § 6 i husdyrloven er overholdt. Der er ingen byzone, lokalplanlagte områder eller nabobeboelser indenfor 50 meter fra gyllebeholderen.

Ejendommen ligger udenfor kystnærhedszonen og udenfor bevaringsværdige landskaber og uforstyrrede landskaber i kommuneplanen. Der er heller ikke udpeget nationale geologiske interesseområder, kulturhistoriske interessepunkter eller værdifulde kulturlandskaber.

I henhold til § 7 i husdyrloven, så ligger nærmeste kategori 1 og 2 natur 260 meter fra staldene og cirka 500 meter fra den nye gyllebeholder. Derved er afstandskravet på 10 meter overholdt.

Staldene ændres ikke ved denne tilladelse. Der etableres en ny gyllebeholder. Den ligger over 100 meter fra vandløb, nærmeste boring ligger 150 meter væk, og egen beboelse ligger 200 meter fra den planlagte gyllebeholder. Der er ingen levnedsmiddelvirksomhed i området. Afstanden til skel på 30 meter er ikke overholdt for ensilagesiloerne. Dette er der meddelt dispensation til i 2013. Derved er afstandskravene i § 8 i husdyrloven overholdt.



Ejendommen ligger i Nordfjends. Nordfjends er en halvø mellem Skive og Hjarbæk Fjorde. Ved kysterne veksler morænebakker med marint forland, som skærer sig ind i baglandet. På halvøens nordlige del ligger et randmorænestrøg med stejle bakkesider og erosionsdale. Samspillet mellem kyst- og bakkelandskab gør oplevelsen indholdsrig. Syd for bakkemassivet flader terrænet ud. I Nordfjends er jorden sandet, læhegnene står tæt og der er mange småskove, overvejende af nåletræ.

Beskrivelsen af landskabstypen i kommuneplanen er en bakkeskråning med erosionsskår, ager afløst af overdrev eller skov på højdedrag.

Skive Kommune vurderer, at landskabet ikke påvirkes af fleksibilitet i staldene og etableringen af gyllebeholderen, da ejendommen fremstår samlet efter etableringen, selvom gyllebeholderen placeres på modsatte side af vejen. Der er ikke særlige udpegninger i kommuneplanen i området.

### **Bygge- og beskyttelseslinjer**

Ejendommen ligger udenfor alle bygge- og beskyttelseslinjer (skov- å-, sø-, kirke-, strand-, og fortidsmindelinjerne). Der er ingen fredninger ved ejendommen. Der ligger et beskyttet dige i skellet til naboen mod syd. Diget påvirkes ikke af etablering af gyllebeholderen på modsatte side af vejen. Derfor vurderer Skive Kommune, at fredninger, byggelinjer og beskyttelseslinjer ikke påvirkes ved ændringen på ejendommen.

### **Kulturmiljø**

Der ligger et beskyttet dige i skellet til naboen mod syd. Afstanden bliver minimum 20 meter og med vejen i mellem. Diget påvirkes ikke af etablering af gyllebeholderen.



### **BAT - Ammoniak**

Der er en ammoniakfordampning på 3.247 kg NH<sub>3</sub>-N/år. Derved skal husdyrbruget overholde BAT for ammoniak. Alle staldene er eksisterende stalde, dog ændres gulvtypen i et staldafsnit fra fast gulv til fast drænet gulv med spalter og ajlefløb. De øvrige staldafsnit ændres ikke.

Det samlede BAT krav er jf. ansøgningssystemet beregnet til 3.247 kg NH<sub>3</sub>-N.

BAT-kravet til ammoniak er således overholdt.

Der anvendes ikke ammoniakreducerende teknologier for at overholde kravet til BAT udover gulvtyperne.

Der stilles vilkår til produktionsareal, staldtype, dyretype og gødningsopbevaring og driften af disse.



## **Natur og habitatområder**

Ejendommens nærområde er domineret af landbrugsarealer og især græsarealer. Mod øst ligger en sammenhængende mosaik af eng, overdrev og moser. Der er også en del småsøer i området.



### *Kategori 1 – natur*

Nærmeste ammoniakfølsomme kategori 1-natur er et overdrev, der ligger indenfor habitatområde Lovns Bredning, Hjarbæk Fjord og Skals, Simsted og Nørre Ådal, Skravad Bæk. Overdrevet ligger ca. 1,7 km øst for ejendommen. Efter ændringerne af produktionsarealet og etableringen af gyllebeholderen vil totaldeposition fra husdyrbruget på Sejstrupvej 13 til kategori-1 natur være 0 kg N/ha/år. Udover det ansøgte er der, ifølge kumulationsmodellen, ikke andre husdyrbrug i nærheden af beregningspunktet for kategori 1-natur. Kravet til maksimal totaldeposition er derfor 0,7 kg N/ha/år, hvilket er overholdt.

### *Kategori 2-natur*

Nærmeste ammoniakfølsomme kategori 2-natur er et overdrev på cirka 7,3 ha. Overdrevet ligger 270 meter øst for ejendommen. Efter ændringen af produktionsarealet og etablering af gyllebeholderen vil depositionen til overdrevet være 1 kg N/ha/år. Det fastsatte beskyttelsesniveau for den maksimale totaldeposition på kategori 2-natur er 1,0 kg N/ha/år, hvilket netop er overholdt.

### *Kategori 3-natur*

Der ligger et moseområde umiddelbart øst for ejendommen. I det den nærmeste gyllebeholder er taget ud af drift, og produktionsarealet i et staldafsnit ændres til fast drænet gulv med skraber og ajleafløb, så falder depositionen på mosen, og derved overholdes kravet til kategori 3-natur.



Navn:	Kategori:	Opretter:	Kumulation:	Ruhed natur:	Merdeposition (kg N/ha/år):		Totaldeposition (kg N/ha/år):
					8-års drift	Nudrift:	
habitat	Kategori 1	Sagsbehandler	0	Bn	0,0	0,0	0,1
kategori 1 omfattet af NBL	Kategori 1	Sagsbehandler	0	Bn	0,0	0,0	0,0
kat.2. overdrev_øst	Kategori 2	Ansøger	0	Bn	-0,1	-0,1	1,0
Kat.2.	Kategori 2	Ansøger	0	Bn	0,0	0,0	0,0
Kat.3. Ammoniak følsom skov	Kategori 3	Ansøger	0	S	-0,2	-0,3	2,7
Kat.3.	Kategori 3	Ansøger	0	Bn	-0,7	-0,8	7,3
Kat.1.	Kategori 1	Ansøger	0	Bn	0,0	0,0	0,0

Skive Kommune vurderer, at naturområderne i nærheden af husdyrbruget ikke vil påvirkes væsentligt af ændringen på husdyrbruget, i det emissionen af ammoniak falder, og depositionen til kategori 2 natur er overholdt i forhold til husdyrlovens afskæringskriterie på 1 kg N/ha/år.

### **Natura 2000-områder**

Der er foretaget en vurdering af, om projektet kan påvirke Natura 2000-områder væsentligt. Nærmeste Natura 2000-område er Lovns Bredning, Hjarbæk Fjord og Skals Ådal. Dette Natura 2000-område er specielt udpeget på grundlag af en væsentlig tilstedeværelse af følgende naturtyper og arters levesteder: strandeng, kalkoverdrev, surt overdrev, kildevæld, rigkær og skovbevokset tørvemose samt stor vandsalamander, odder, gul stenbræk og en række vandfugle bl.a. hvinand.

Området strækker sig fra Hjarbæk Fjord, Lovns Bredning og Lovns halvøen i vest og strækker sig gennem ådalene med de 4 store vandløb Lerkenfeld, Simsted, Skals og Nørreå til de store mosearealer ved Øster Bjerregrav og Fusing – og Glenstrup søer mod øst. Lovns Bredning og Hjarbæk Fjord udgør den marine del af området, hvor vand- og vadefladerne fungerer som raste- og fourageringsplads for flere vandfugle, herunder bl.a. hvinand om efteråret og vinteren.

Afstanden fra Sejstrupvej 13 til Natura-2000 området er 1,1 km. Depositionen fra husdyrbruget til Natura-2000 området er beregnet til 0 kg N/ha/år. Derfor vurderer Skive Kommune, at området ikke vil blive påvirket af ændringen i stalden og etablering af en gyllebeholder på ejendommen.

### **Bilag IV arter**

Arter, der er beskyttet ifølge habitatdirektivets bilag IV, må ikke indfanges, slås ihjel eller forstyrres med vilje, og deres yngle- og rasteområder må ikke beskadiges eller ødelægges. Der er ifølge Faglig rapport fra DMU nr. 635, 2007, Håndbog om dyrearter på habitatdirektivets bilag IV registreret følgende bilag IV-arter i området omkring ejendommen:

- Vandflagermus
- Sydflagermus
- Odder
- Markfirben
- Stor vandsalamander
- Spidssnudet frø
- Strandtudse
- Grøn Kølleguldsmed



Der er registreret Odder, Grøn kølleguldsmed og Markfirben i Ørum-/Strandet området. De er dog ikke registreret indenfor 1 km fra husdyrbruget. Skive Kommune har pt. ikke kendskab til andre bilag IV arter i området. Det vurderes, at hverken yngle- eller rasteområder for bilag IV-arter påvirkes væsentligt af ændringen på ejendommen, da arterne primært vil være tilknyttet områder, der er beskyttet efter naturbeskyttelseslovens § 3.

### **Jord og grundvand**

Husdyrbruget ligger udenfor områder med særlige drikkevandsinteresser og udenfor indsatsområder for sprøjtemidler og nitrat.

Der er intet oplag af kemikalier og sprøjtemidler på ejendommen, da den drives økologisk. Olietanken til diesel står indendørs. Desuden er der stillet vilkår til tankning af traktorer/maskiner og til opbevaring/håndtering af olier og kemikalier. Derfor vurderer Skive Kommune, at disse vilkår til opbevaring og håndtering af olie og kemikalier er tilstrækkelige til at undgå forurening af jord og grundvand.

### **Overfladevand**

Der er en gyllebeholder, der ligger i risikoområde. Gyllebeholderen er taget ud af brug, og ansøger etablerer en ny gyllebeholder med en afstand på 300 meter til vandløb og udenfor risikoområde.

Skive Kommune vurderer derfor, at de generelle regler i husdyrgødningsbekendtgørelsen, beholderkontrolbekendtgørelsen og vilkår til håndteringen af gylle og fast husdyrgødning er tilstrækkelige til at sikre vandløb og søer mod forurening af husdyrgødning fra ejendommen.

Der er lavet en kapacitetsberegning. Med 235 køer og 20 opdræt i sengestald produceres der 7.578 m<sup>3</sup> gylle, og der er 877 m<sup>3</sup> ekstra vand fra møddingsplads og befæstede arealer.

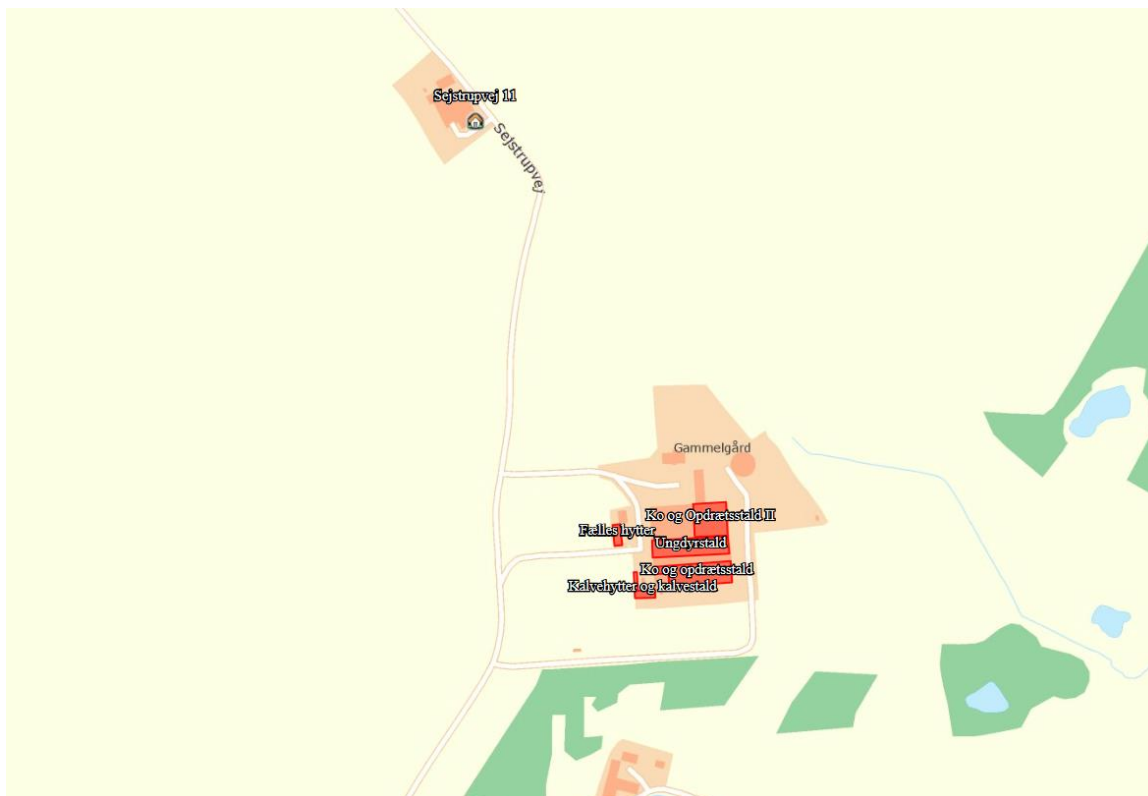
	Gyllebeh. m <sup>3</sup>	Møddingpl. m <sup>3</sup>	Ajlebeh. m <sup>3</sup>	Dybstrøelse ton
Gødningsmængde pr. år, forestående skemaer	7578			226
Ekstra vand m.v. pr. år, skema ovenfor	877 m <sup>3</sup>			
I alt pr. år	8455			
I alt pr. måned, dyr på stald	704			
I alt ved ___9___ måneders opbevaring	6341			
Reduktion af mængde pr. måned for køer på græs i månederne: _____	-	÷	÷	
Reduktion af mængde pr. måned for ungvæg på græs i månederne: _____	-	÷	÷	÷

På ejendommen er der en gyllebeholder med en kapacitet på 2.500 m<sup>3</sup>, og der etableres en ny gyllebeholder på 2.500 m<sup>3</sup>. Ejendommen drives økologisk, og dyrene er derfor udegående i dagtimerne i sommerhalvåret. Skive Kommune vurderer derfor, at der er tilstrækkeligt kapacitet, så gyllen kan udbringes på de mest optimale tidspunkter for planterne, og derved undgår nedsivning til grundvand. Der er vilkår til, at der skal være minimum 9. måneders opbevaringskapacitet. Hvis der opbevares gødning på biogasanlæg eller på anden ejendom, så skal der være en opbevaringsaftale. 9 måneders opbevaringskapacitet og opbevaringsaftaler skal dokumenteres på tilsyn.

Tagvandet ledes til dræn. Der etableres ikke nye bygninger, og derfor skal der ikke meddeles nye tilladelser efter miljøbeskyttelsesloven.

## **Lugt**

Der anvendes ingen teknik i staldene til at reducere lugt. Nærmeste nabo uden landbrugspligt er Sejstrupvej 11. Afstand fra staldene til nabobeboelsen er cirka 400 meter. Geneafstanden er beregnet til cirka 81 meter. Derved er geneafstanden overholdt.



Der er ingen samlet bebyggelse i området. Nærmeste byzone/sommerhusområde er et sommerhusområde 1 km øst for ejendommen. Geneafstanden til sommerhusområdet er 257 meter.

Skive Kommune vurderer, at der ikke vil være lugtgener fra husdyrbruget, da geneafstanden er væsentlig mindre end den faktiske afstand.

## **Støj**

Der er naturlig ventilation i staldene. Der kan forekomme støj fra følgende kilder:

- Højstryksrensere
- Håndtering og omrøring af gylle
- Transport til og fra ejendommen

Af følgende skema fremgår driftsperioderne og placeringen af støjkloder på ejendommen.

Støjkilde	Placering	Tidsinterval
Højtryksrensere	Brug af højtryksrensere til vask af stalde inden døre	Rengøring sker i dagtimerne
Aflæsning af foder	Foderlade	Indenfor normal arbejdstid
Håndtering af gylle		Der vil være periodisk støj ved omrøring og pumpning af gylle
Transport til og fra ejendommen ved bl.a. foderhåndtering og flytning af dyr		Der kan lejlighedsvis forekomme støj herfra



Skive kommune vurderer, at der er begrænsede støjklider på husdyrbruget. Nærmeste nabo ligger cirka 85 meter syd for ensilagepladserne. Skive Kommune vurderer, at støjgrænserne til nabobeboelser kan overholdes, da de væsentligste støjklider udelukkende er i dagtimerne.

Nærmeste fuglebeskyttelsesområde er Hjarbæk Fjord og Simested Ådal (nr. 24). Det ligger 1 km øst for ejendommen. Hjarbæk Fjord er beskyttet som vildtreservat. Dette har til formål at sikre Hjarbæk Fjord som raste-, fouragerings- og yngleområde for vandfugle. Alt jagt er således forbudt i området, og der er restriktioner for motorbådssejls m.v. Der er i området en lang række fredninger, hvoraf de arealmæssigt største er Lovnshalvøen, Lerkenfeld Ådal, Ulbjerg Klint, Simested Ådal, Tulsbjerg, Borup Hede, Hærup Sø, Ø bakker og Læsten Bakker.

De fuglearter, der indgår i udpegningsgrundlaget, er rørdrum, plettet rørvagtel og engsnarre. De yngler fortrinsvis ved udløbet af Simested Å, og Skive Kommune vurderer derfor, at de ikke vil påvirkes negativt af husdyrbruget på Sejstrupvej 13.

Nærmeste Ramsarområde er Vejlerne og Løgstør Bredning, der ligger cirka 30 km fra husdyrbruget. Vejlernes naturtyper omfatter lavvandede ferske søer, brakvandssøer, våde enge og store rørskov. Lokaliteten er den eneste ynglelokalitet for dværgmåge i Danmark og den vigtigste eller næstvigtigste for mange andre arter, bl.a. gråstrubet lappedykker, rørdrum, rørhøg, plettet rørvagtel, brushøne, stor kobbersneppe, engryle og sortterne.

På grund af afstanden til områderne vurderes det, at områdernes fugle ikke påvirkes af støj fra husdyrbruget.

Skive Kommune stiller vilkår til maksimalt støj fra husdyrproduktionen. Vi vurderer derfor, at fleksibel udnyttelse af produktionsarealet på ejendommen ikke vil give væsentlige støjproblemer hos naboerne.

### **Rystelse**

Der er ingen udendørs kompressorer på ejendommen.

Skive Kommune vurderer derfor, at det ikke er relevant, at stille vilkår til rystelser, og der ikke vil være væsentlige gener ved naboerne.

### **Støv**

I forbindelse med håndtering af foder kan der lokalt opstå lidt støv ved transporter på tørre dage om sommeren. Forhold, som kan medvirke til støv, er af begrænset karakter og varighed.

Skive Kommune vurderer, at nabobeboelser ikke ligger lige ved ejendommen og ikke ved til- og frakørselsvejene. Derfor forventes der ikke at blive støvgener for naboerne.

### **Fluer**

I dybstrøelsesstalde er der risiko for fluegener. Fluebekæmpelse foretages efter retningslinjer fra Statens Skadedyrslaboratorium.

Skive Kommune har stillet vilkår til fluebekæmpelse og en eventuel handleplan i tilfælde af flueproblemer, og vi vurderer derfor, at naboerne ikke vil få væsentlige gener fra fluer.

### **Transport**

Produktionen på ejendommen vil medføre, at antallet af transporter forventes at blive ca. 710 kørsler årligt. Det vurderes ikke, at antallet af transporter vil give anledning til væsentlige gener.



Transporttype	Antal transporter pr. år i nudrift	Antal transporter pr. år i ansøgt drift	Tidsinterval	Hyppighed	Forskel i antallet af transporter
<b>Lastbiltransporter</b>					
Foder	22	22			0
Sækkevarer/løsvægt	6	6			0
Afhentning af mælk	183	183	Morgen	Hver 2. dag	0
Brændstof	10	10			0
Slagtedyr	12	12			0
Dyrlæge	13	13			0
Døde dyr	12	12			0
Afhentning af kalve	16	16			0
<b>Traktor</b>					
Gyllekørsel	261	286			25
Græs/majs	118	130			12
Andet	20	20			0

Ejendommen ligger ved privat fællesvej. Derfor vurderer Skive Kommune, at der ikke skal stilles vilkår til transportveje.

### **Lysgener**

Der er vågebelysning i staldene om natten. Der er en del beplantning rundt om ejendommen. Mod vest, hvor der ikke er læhegn, ligger nærmeste nabobeboelse over 600 meter fra staldene.

Skive Kommune vurderer, at vågebelysningen ikke vil påvirke naboerne pga. læhegn og afstand til naboer. Skive kommune vurderer ligeledes, at fuglebeskyttelsesområdet ikke påvirkes negativt, da der kun er vågebelysning i staldene.

### **Uhygiejniske forhold**

Døde dyr opbevares på spalter under kadaverkappe indtil afhentning af DAKA.

Skive Kommune vurderer, at det ikke er nødvendigt at stille vilkår til rottebekæmpelse på ejendommen.

### **Affaldsproduktion**

Affaldet vil blive sorteret og afleveret på den lokale erhvervs-genbrugsplads.

## **Konklusion**

Skive Kommune vurderer:

- At ansøger har truffet de nødvendige foranstaltninger til at forebygge og begrænse forureningen fra husdyrbruget.
- At ansøger sikrer, at råstoffer udnyttes optimalt.
- At affaldet fra husdyrproduktionen så vidt muligt genanvendes eller nyttiggøres.
- At driften af kvægproduktionen ikke påvirker naturen med dens bestande af vilde planter og dyr og deres levesteder.
- At værdifulde bebyggelser, kultur- og bymiljøer samt landskaber bevares.
- At de åbne kyster fortsat udgør en væsentlig natur- og landskabsressource.
- At husdyrbruget i øvrigt kan drives på stedet uden at påvirke omgivelserne på måde, som er uforenelig med hensynet til omgivelserne.



Driften af husdyrproduktion på Sejstrupvej 13 vil samlet set ikke give anledning til væsentlige påvirkninger/gener for natur-, kultur- og landskabsområder og omkringboende, idet Skive Kommune har stillet vilkår til driften.

## **12. Bilag oversigt**

Bilag 1: Lovgivning og vejledning

Bilag 2: Situationsplan og afløbsplan for Sejstrupvej 13

Bilag 3: Bedriften og kategori 1 natur

Bilag 4: Bedriften og kategori 2 natur

Bilag 5: Bedriften og kategori 3 natur

Bilag 6: Skitse af produktionsareal



## **Bilag 1: Lovgivning og vejledning**

Tilladelsens vilkår er meddelt med baggrund i kommunens vurderinger og i følgende af Miljøstyrelsens bekendtgørelser, vejledninger og orienteringer:

- Vejledning nr. 2/2001 Luftvejledningen
- Vejledning nr. 5/1984 Ekstern støj fra virksomheder
- Vejledning nr. 6/1984 Måling af ekstern støj fra virksomheder
- Vejledning nr. 34/2019 om kontrol af gyllebeholdere
- Vejledning om logbog for beholdere med flydende husdyrgødning
- Vejledning nr. 31/2019 til bkg. om påfyldning og vask af sprøjter til udbringning af bekæmpelsesmidler
- Wiki-vejledningen – Miljøstyrelsens vejledning om godkendelse af husdyrbrug
- Vejledning nr. 6/2005 om håndhævelse af Miljøbeskyttelsesloven
- Faglig rapport vedrørende en ny lugtvejledning for husdyrbrug (dec. 2006)
- Vejledende retningslinjer for vurdering af lugt og begrænsning af gener fra stalde udgivet af FMK

Udover vilkårene i denne tilladelse er husdyrbruget underlagt bestemmelserne i gældende love og bekendtgørelser.

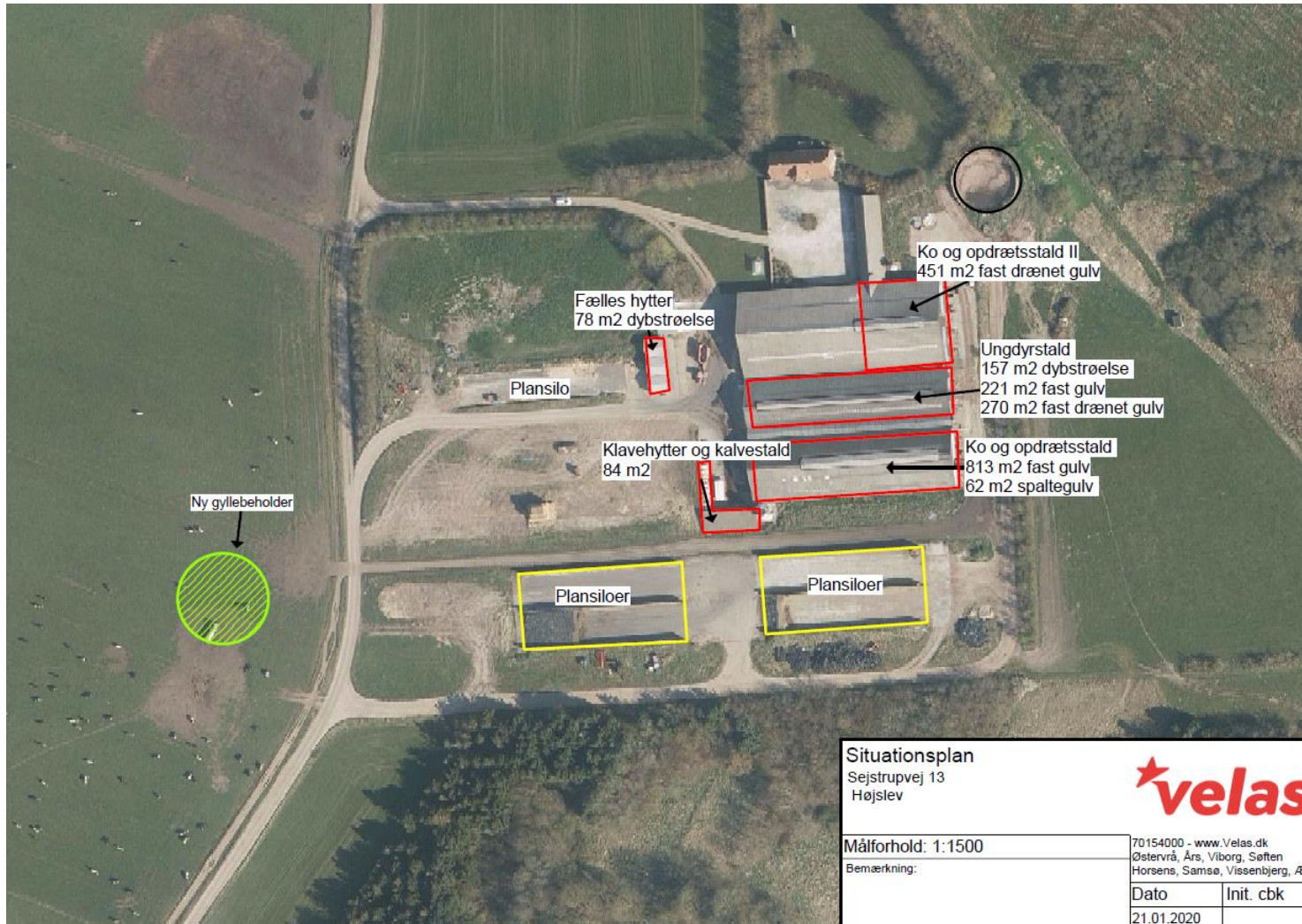
Udover Lov om husdyrbrug og anvendelse af gødning m.v. (lovbekendtgørelse nr. 520 af 1. maj 2019), kan bl.a. følgende af de heraf afledte bekendtgørelser, regulativer og forskrifter være relevante for husdyrbruget:

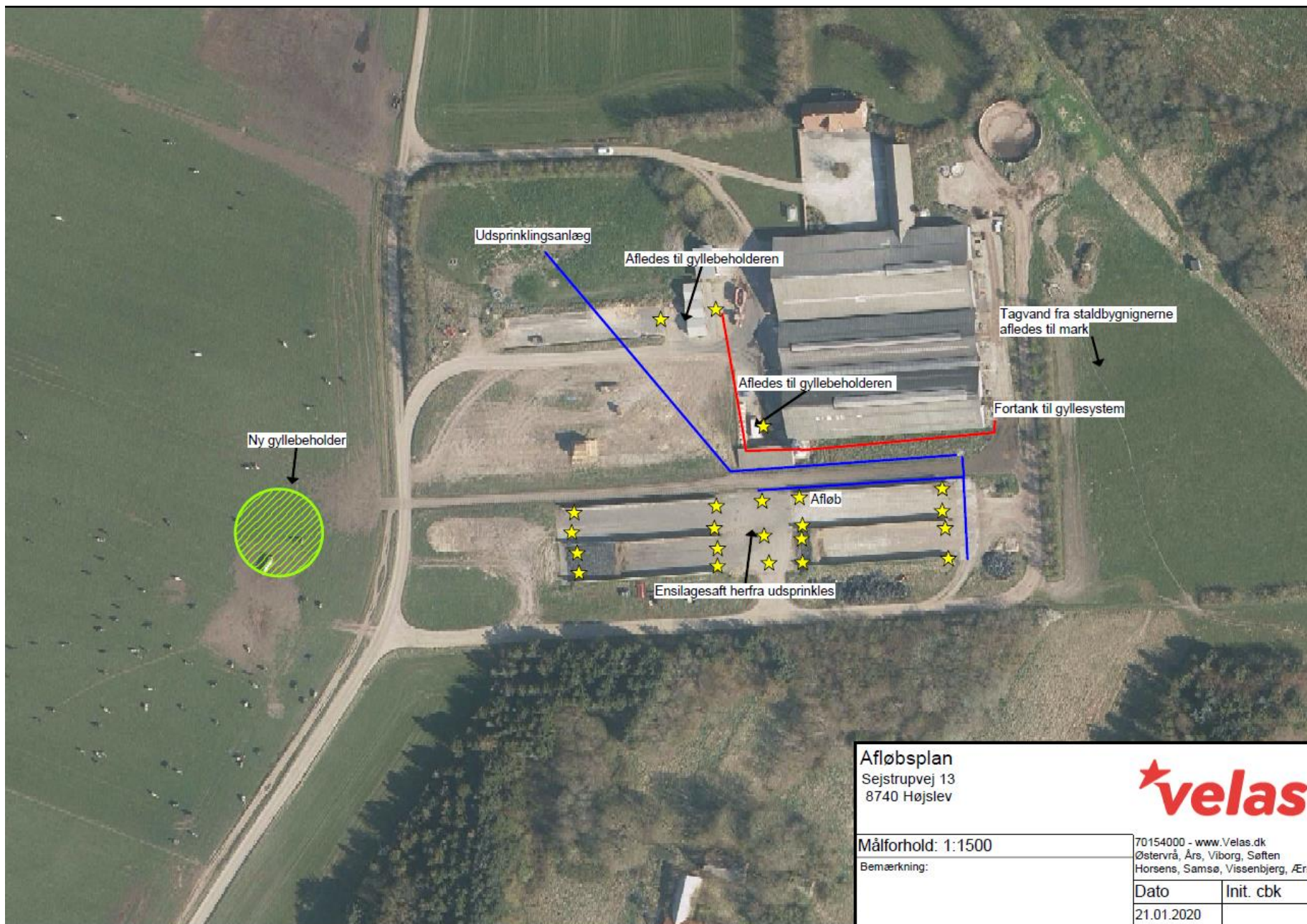
- Bek. nr. 1261 af 29. november 2019 om tilladelse og godkendelse m.v. af husdyrbrug.
- Bek. nr. 224 af 8. marts 2019 om affald.
- Bek. nr. 760 af 30. juli 2019 om miljøregulering af dyrehold og om opbevaring og anvendelse af gødning.
- Bek. nr. 1536 af 9. december 2019 om miljøtilsyn.
- Bek. nr. 844 af 23. juni 2017 om miljøregulering af visse aktiviteter.
- Bek. nr. 1322 af 14. december 2012 om kontrol af beholdere til opbevaring af flydende husdyrgødning og ensilagesaft.
- Bek. nr. 1411 af 4. december 2017 om uddannelse og autorisation i forbindelse med køb, overdragelse og professionel anvendelse af bekæmpelsesmidler.
- Bek. nr. 815 af 18. juni 2018 om bekæmpelsesmidler.
- Bek. nr. 1401 af 26. november 2018 om påfyldning og vask m.v. af sprøjter til udbringning af plantebeskyttelsesmidler.
- Bek. nr. 1611 af 10. december 2015 om indretning, etablering og drift af olietanke, rørsystemer og pipelines.
- Skive Kommunes regulativ for erhvervsaffald.

Der kan i fremtiden vedtages nye bestemmelser, som vil kunne medføre andre regler for husdyrbrugets aktiviteter.



**Bilag 2: Situationsplan og afløbsplan for Sejstrupvej 13**





Afløbsplan  
Sejstrupvej 13  
8740 Højslev



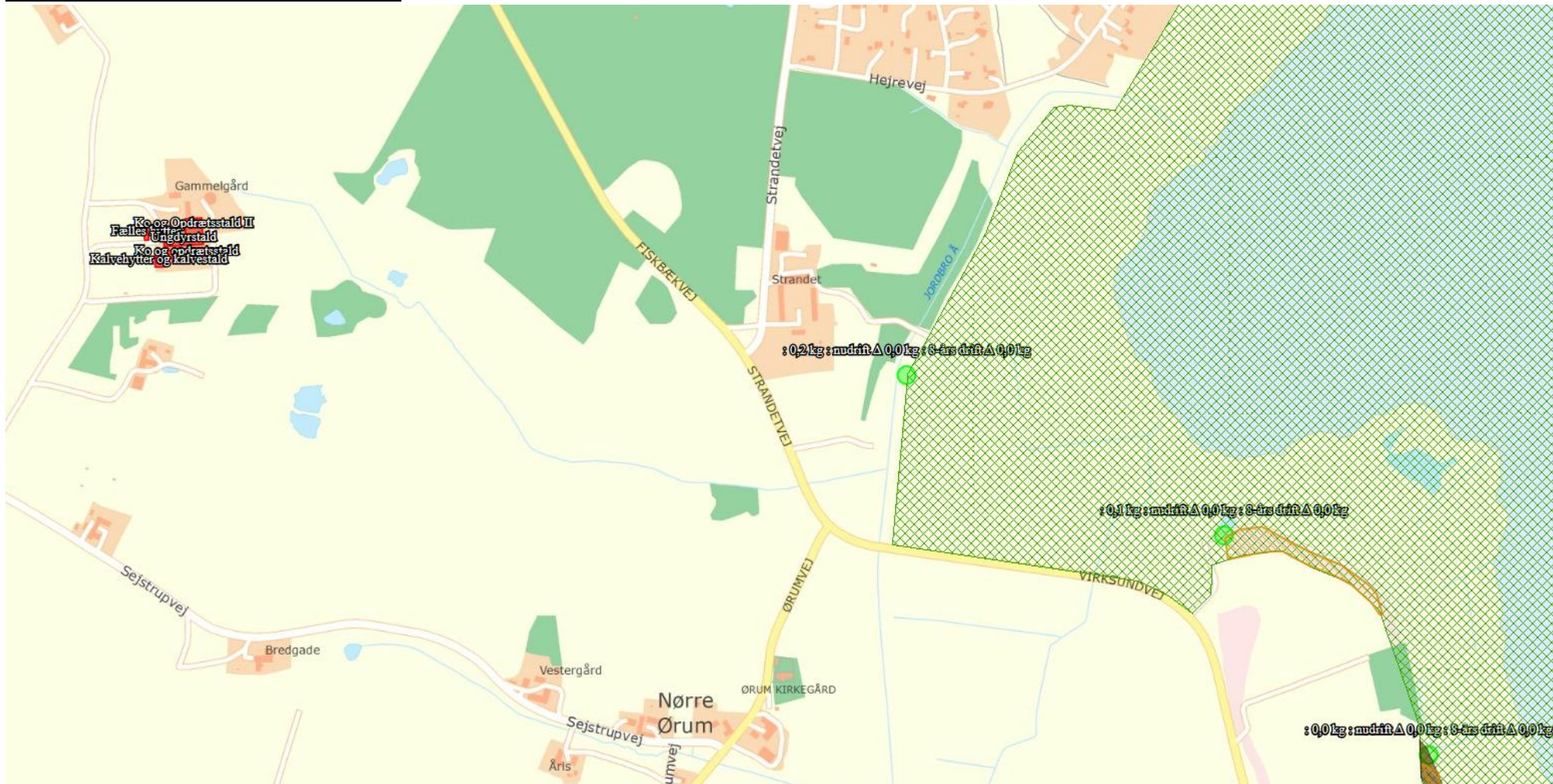
Målforshold: 1:1500

Bemærkning:

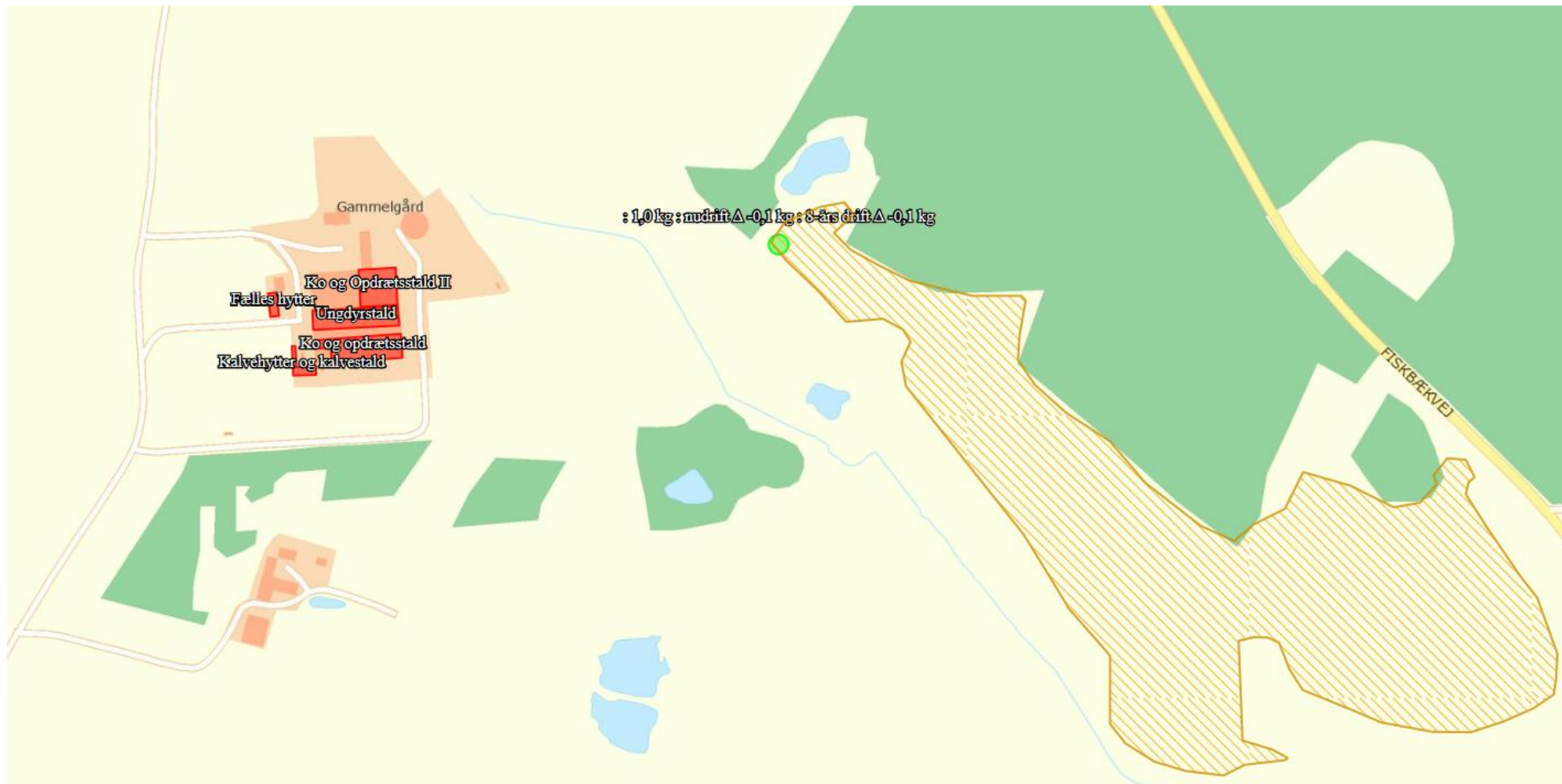
70154000 - www.Velas.dk  
Østerrå, Års, Viborg, Søften  
Horsens, Samso, Vissenbjerg, Ærø

Dato	Init. cbk
21.01.2020	

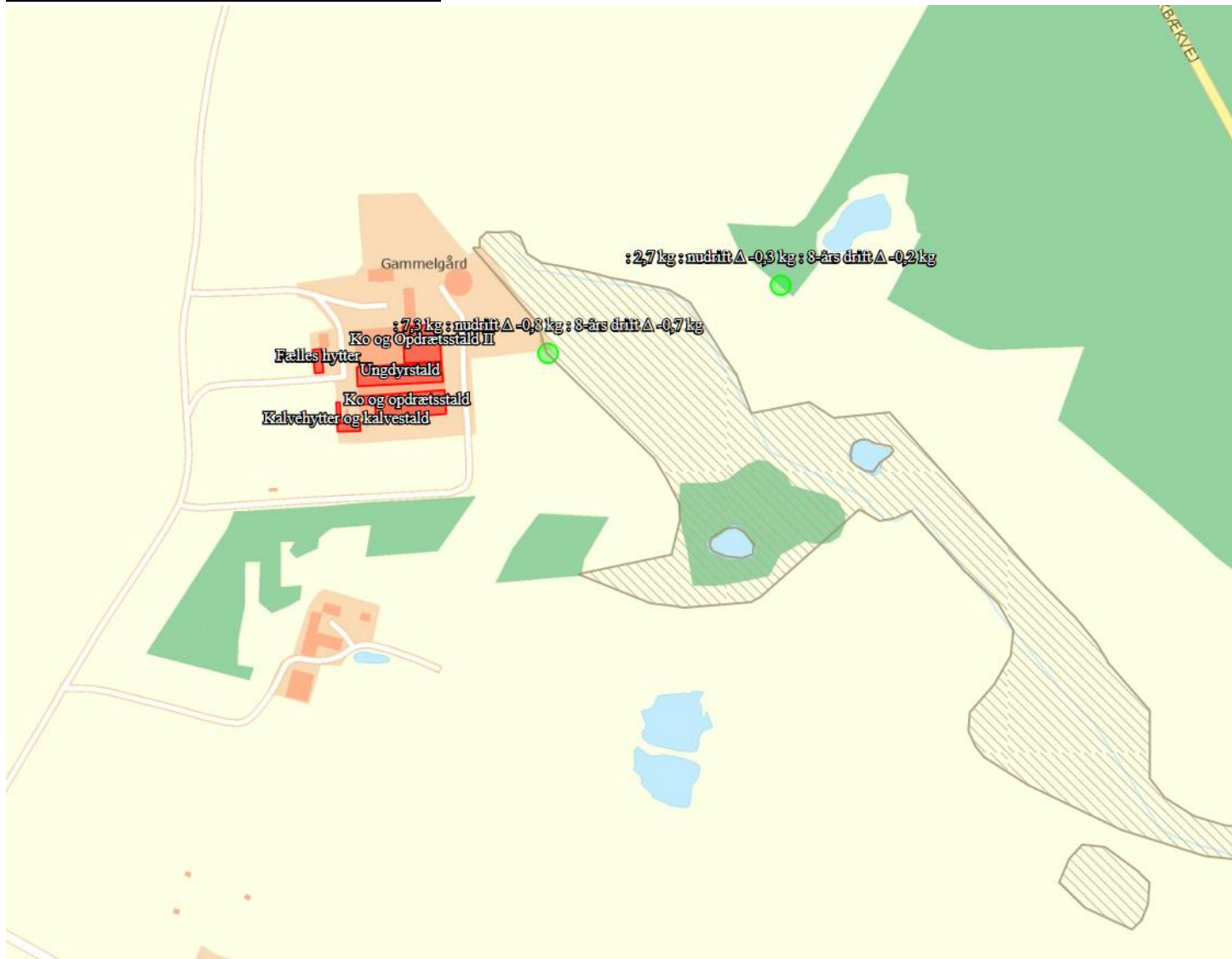
**Bilag 3: Bedriften og Kategori-1 natur**



**Bilag 4: Bedriften og Kategori-2 natur**

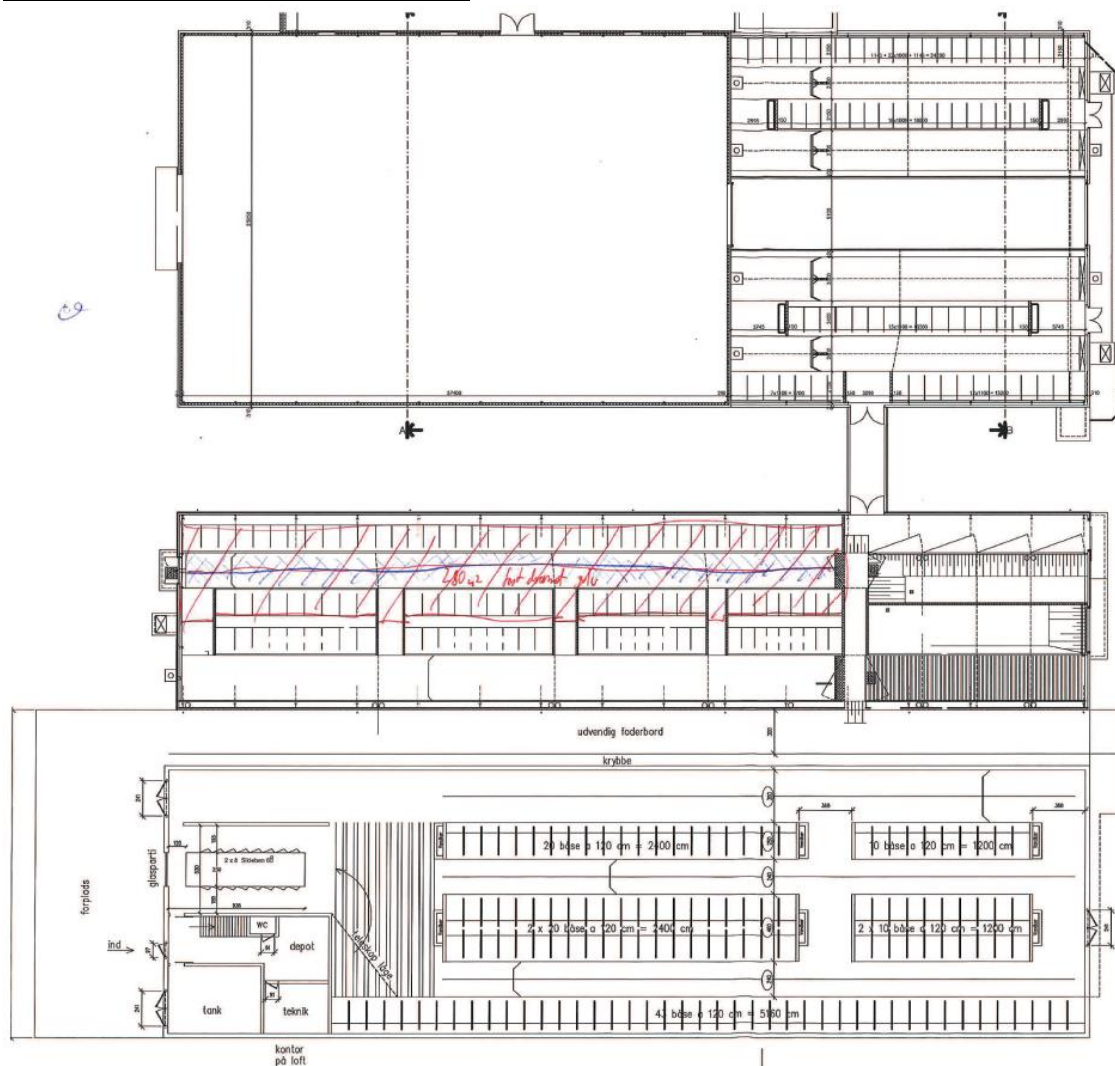


**Bilag 5: Bedriften og Kategori-3 natur**





**Bilag 6: Skitse af produktionsareal**



*Andre produktionsareal*  
*280 m² fast gule dækket*  
*+1, 280 m² fast dækket gule*

**Skitseforslag:**

*Kun til økonomisk planlægning  
Kan ikke anvendes i tilbud og byggeri*

Skitsen skal afklare staldens biologiske og arbejdsfysiske funktioner og må ikke anvendes ved tilbudsindhentning, myndighedsbehandling eller byggeri. Hvis skitsen skal bruges til tilskudsansøgninger, som grundlag for godkendelse af specialproduktioner, herunder mærkevarerordninger eller i relation til anden dansk lovgivning kan dette kun ske med skriftlig godkendelse fra bygningsafdelingen - LMO IS.

1:250

Tlf.: 70 15 40 00  
www.lmo.dk  
Tilgæve 20, Søften, 8182 Hjørnåsp  
Aarskolevej 11, 8180 Viborg  
Eltværstvej 13, 8100 Horns