

**Revurdering af  
kap. 5 godkendelsen  
på Toftkærvej 20, 8382 Hinnerup**



**Revurderingsdato den 16. juni 2014**

## Registreringsblad

Landbrugets navn og beliggenhed	Toftkærgård, Toftkærvej 20, 8382 Hinnerup
Matrikel nr.	9 æ, Vitten By, Vitten m.fl.
CVR. nr.	62024518
Ejendoms nr.	13092
Ejer af ejendommen	Jørgen Jensen
Forpagter og driftsansvarlig	Jørgen Jensen
Brugstype	Svinebrug
Skema nummer og versionsnummer	Skema 48958 version 1
Godkendelsesbetegnelse	Revurdering af kap. 5 godkendelse efter Miljøbeskyttelsesloven
Tilsynsmyndighed	Favrskov Kommune
Sagsbehandler	Grete Mørch
Kvalitetssikret af	Anders- Ole Sig Gjerløff
Godkendelses dato	16. juni 2014
Næste revurdering	2024 evt. før afhængigt af kommende EU-lovgivning

# Indholdsfortegnelse

<b>1. Baggrund for revurderingen</b> .....	<b>5</b>
1.1 Indledning.....	5
1.2 Afgørelse.....	6
<b>2. Vilkår (A) og påbud (B) for afgørelsen</b> .....	<b>8</b>
2.1 Generelt.....	8
2.2 Revurderingen.....	8
2.3 Husdyrhold.....	8
2.4 Ventilation.....	8
2.5 Staldteknologi.....	8
2.6 Fodring og foderopbevaring.....	8
2.7 Energi- og vandforbrug.....	9
2.8 Husdyrgødningshåndtering.....	9
2.9 Forurening og gener fra husdyrbruget.....	10
2.10 Driftsforstyrrelser og uheld.....	11
2.11 Ophør.....	11
2.12 Egenkontrol.....	11
2.13 Vilkår i godkendelsen af 2003 som bortfalder.....	12
<b>3. Anlæggets beliggenhed og planmæssige forhold</b> .....	<b>13</b>
3.1 Bygge- og beskyttelseslinjer, fredninger, afstandskrav m.v.....	13
3.2 Placering i landskabet.....	13
<b>4. Husdyrhold, staldanlæg og drift</b> .....	<b>14</b>
4.1 Husdyrhold og staldindretning.....	14
4.2 Ventilation.....	15
4.3 Fodring.....	16
4.4 Energi- og vandforbrug.....	16
4.5 Spildevand og regnvand.....	17
4.6 Affald, olie, og kemikalier.....	17
4.7 Driftsforstyrrelser eller uheld.....	18
4.8 Egenkontrol og dokumentation.....	19
<b>5. Gødningsproduktion og - håndtering</b> .....	<b>19</b>
5.1 Gødningstyper og mængder.....	19
5.2 Flydende husdyrgødning.....	20
<b>6. Forurening og gener fra anlægget</b> .....	<b>21</b>
6.1 Lugt.....	21
6.2 Fluer og skadedyr.....	22
6.3 Støj fra anlæg og maskiner.....	23
6.4 Transport.....	23
6.5 Støv.....	23
<b>7. Bedriftens påvirkning af natur og miljø</b> .....	<b>23</b>
7.1 Bedriftens udbringningsarealer.....	23
7.2 Ammoniak og natur.....	24
<b>8. Bedste tilgængelige teknik (BAT)</b> .....	<b>25</b>
<b>9. Husdyrbrugets ophør</b> .....	<b>29</b>
<b>10. Generelle forhold</b> .....	<b>29</b>
10.1 Meddelelse af revurdering af husdyrbruget Toftkærvej 20.....	30
10.2 Meddelelsespligt - ejerforhold.....	30

10.3 Tilsyn og retsbeskyttelse.....	30
10.4 Næste revurdering af miljøgodkendelsen .....	30
10.5 Gyldighed .....	31
10.6 Offentliggørelse .....	31
10.7 Klagevejledning .....	31
<b>11. Lovgrundlag og vejledninger .....</b>	<b>36</b>

Bilag 1. Situationsplan

Bilag 2. BAT beregning

Bilag 3. NH<sub>3</sub> følsomme områder

”Indeholder data fra Geodatastyrelsen, ortofoto, marts 2013”

# 1. Baggrund for revurderingen

## 1.1 Indledning

Ejendommen Toftkærgård, Toftkærvej 20, 8382 Hinnerup fik i marts 1994 en godkendelse efter kapitel 5 i miljøbeskyttelsesloven, meddelt af Hadsten Kommune. Godkendelsen blev givet til en udvidelse af dyreholdet til en produktion på 12.000 slagtesvin om året. Da der ikke var tale om nyanlæg af dyreholdet, var der ikke VVM-pligt for projektet.

Miljøgodkendelsen omfattede 2 ejendomme, både Toftkærvej 20 i Hinnerup Kommune og en ejendom i Hadsten Kommune.

Miljøgodkendelser af landbrug meddelt efter miljøbeskyttelseslovens kapitel 5 skal regelmæssigt tages op til revurdering og om nødvendigt ajourføres i lyset af den teknologiske udvikling. Revurderinger skal normalt foretages 8 år efter godkendelsen og herefter mindst hver 10. år.

Godkendelsen blev derfor taget op til revurdering i 2003. Det blev besluttet at adskille de to ejendomme i godkendelsesmæssig forstand, og da der var sket nogle bygningsmæssige ændringer, blev der udarbejdet en ny miljøgodkendelse, ikke en revurdering.

Den 3. december 2003 blev der meddelt ny godkendelse til det samme dyrehold på 12.000 slagtesvin pr. år. Det fremgår af den miljøtekniske beskrivelse, at det drejer sig om størrelsen 30 – 100 kg pr. gris. Da der ikke var tale om ændring i dyreholdet, var der ikke pligt til VVM-screening.

Kommunen har flere gange meddelt tilladelse til at ændre vægtgrænserne for dyreholdet, senest den 14. marts 2012. Det blev her fastsat, at det tilladte dyrehold er på

- 12.000 slagtesvin (32 – 107 kg)

svarende til 333 DE med den nugældende beregningsmetode.

Da der er gået yderligere 8 år siden miljøgodkendelsen, er den igen taget op til revurdering.

### Lovgrundlag

Favrskov Kommune har foretaget en revurdering af miljøgodkendelsen på husdyrbruget Toftkærvej 20, 8382 Hinnerup, i henhold til § 103 i lov nr. 1486 af 04.12.2009 om miljøgodkendelse mv. af husdyrbrug og § 40 i bekendtgørelse nr. 1280 af 08.11.2013 om tilladelse og godkendelse mv. af husdyrbrug.

Af lov om miljøgodkendelse § 40, stk. 2, fremgår det, at der skal meddeles påbud eller forbud mod fortsat drift, hvis

- 1) der er fremkommet nye oplysninger om forureningens skadelige virkning,
- 2) forureningen medfører miljømæssige skadevirkninger, der ikke kunne forudses ved godkendelsens meddelelse,
- 3) forureningen i øvrigt går ud over det, som blev lagt til grund ved godkendelsens meddelelse,
- 4) væsentlige ændringer i den bedste tilgængelige teknik skaber mulighed for en betydelig nedbringelse af emissionerne, eller
- 5) det af hensyn til driftssikkerheden i forbindelse med processen eller aktiviteten er påkrævet, at der anvendes andre teknikker.

Da der er tale om en eksisterende lovlig produktion, som ikke ændres, vil der ikke forekomme merudledninger af forurenende stoffer. Favrskov Kommune skal derfor vurdere, om de eksisterende udledninger overholder BAT (Bedste tilgængelige teknik).

I forbindelse med udarbejdelse af godkendelsen fra 2003 har kommunen lavet en miljøteknisk redegørelse og vurdering af ejendommen. Denne danner baggrund for afgørelsen om revurdering, herunder de stillede vilkår og påbud.

#### *Habitatforpligtelser*

Pligten til at gennemføre en vurdering efter habitatbekendtgørelsens § 7, stk. 1 og 2, gælder ikke for revurderingsafgørelser.

#### *Godkendelsesbekendtgørelsens beskyttelsesniveau*

Godkendelsesbekendtgørelsens beskyttelsesniveau skal ikke lægges til grund i revurderingssager. Krav i forbindelse med revurdering af hensyn til den omkringliggende natur skal derfor udelukkende gennemføres i overensstemmelse med princippet om BAT.

#### *Udbringningsarealer*

Det revurderede husdyrbrugs arealer, skal ikke vurderes efter habitatbekendtgørelsen. Da beskyttelsesniveauet i forhold til ammoniak, lugt, fosforoverskud og nitrat heller ikke finder anvendelse, kan man ikke i en revurdering fastsætte nye påbud for arealer, medmindre betingelserne er opfyldt efter husdyrbrugslovens § 40, stk. 2.

Der gøres opmærksom på, at øvrig lovgivning, som ikke er nævnt i denne godkendelses vilkår - fx den til enhver tid gældende husdyrgødningsbekendtgørelse - naturligvis også skal overholdes. Vilkårene i godkendelsen er som hovedregel kun stillet for de punkter, hvor tilsynsmyndigheden vurderer, at kravene skal være mere vidtgående end bekendtgørelserne.

Der forekommer ikke oplag af stoffer i sådanne mængder, at virksomheden er omfattet af Risikobekendtgørelsen.

Husdyrbruget er en IED-virksomhed (dvs. de landbrug, der betegnes § 12 stk. 1 nr. 1-3 i husdyrloven), og er omfattet af lovgivningen i Industrial Emissions Direktivet. Direktivet stiller krav ved ophør af driften (se afsnit 9. Ophør) og i forbindelse med den næste revurdering.

## **1.2 Afgørelse**

På baggrund af revurderingen meddeler Favrskov Kommune herved afgørelse om, at husdyrbruget kan drives på stedet under overholdelse af de givne vilkår og påbud. Samtlige gældende vilkår og påbud er samlet i denne afgørelse.

Vilkårene benævnes:

- A) Gamle vilkår i den eksisterende miljøgodkendelse, som bibeholdes. Vilkår, som samtidig er nævnt i anden generel lovgivning, er dog ikke bibeholdt. Der kan være foretaget redaktionelle ændringer.
- B) Nye påbud, der stilles på grund af Bedste tilgængelige teknik (BAT).
- C) Gamle vilkår, der bortfalder, vilkårene er listet op i afsnit 2.14.

Revurderingen vedrører anlægget på Toftkærvej 20 og husdyrproduktionen med CHR nr. 96658.

Afgørelsen meddeles som påbud efter § 39 jf. § 41 i lov om miljøgodkendelse. Høring af ejer angående udkastet skal betragtes som forvarsel om påbuddet.

## **2. Vilkår (A) og påbud (B) for afgørelsen**

### **2.1 Generelt**

- 2.1.1 Virksomheden skal drives og indrettes som anført i den miljøtekniske beskrivelse i godkendelsen fra 2003, dog med de ændringer, der følger af revurderingens vilkår og påbud. (A)
- 2.1.2 Ændringer i ejerforhold (eller hvem, der er ansvarlig for driften) skal meddeles til Favrskov Kommune senest 1 måned efter ejerskifte. (A)
- 2.1.3 Arealerne omkring bygninger og tilkørselsveje skal holdes ryddelige og fri for affald, foderrester m.v. (A)

### **2.2 Revurderingen**

- 2.2.1 Et eksemplar af nærværende revurdering skal til hver en tid være tilgængelig på landbruget, og driftspersonalet skal være orienteret om revurderingens indhold. (B)

### **2.3 Husdyrhold**

- 2.3.1 Revurderingen omfatter en svineproduktion på 12.000 producerede slagtesvin om året (32–107 kg). (A). Dyreholdet svarer til 333,3 DE efter de nugældende omregningsfaktorer.

### **2.4 Ventilation**

- 2.4.1 Ventilationsafkast og staldventilatorer skal rengøres og justeres jævnligt for at forebygge lugt- og støjgener, samt for at spare på energien. Der skal ved tilsyn redegøres for hvornår, der sker rengøring. (B)

### **2.5 Staldteknologi**

- 2.5.1 De eksisterende stalde med fuldspaltegulve, markeret som røde bygninger på Bilag 1, til produktion af samtlige slagtesvin skal renoveres til gulvtypen: drænet gulv med spalter (33/67), eller en gulvtype med lavere ammoniakemission. (B)
- 2.5.2 Den nye gulvtype skal tages i brug senest 1. juli 2015, og der må derefter ikke anvendes fuldspaltegulve i ejendommens produktion. (B)

### **2.6 Fodring og foderopbevaring**

- 2.6.1 Beholdere med flydende foder skal opbevares på en plads med tæt bund med fald mod afløb til en tilstrækkeligt dimensioneret opsamlingsbeholder, gyllekanaler el. lign. (B)
- 2.6.2 Påfyldning af beholdere til flydende foder skal altid ske under opsyn. (B)
- 2.6.3 Den totale mængde P ab dyr pr. år beregnet som kg P ab dyr pr. slagtesvin x antallet producerede slagtesvin må maksimalt være 6.833 kg P pr. år. (B)



P ab dyr pr. slagtesvin skal beregnes ud fra følgende ligning:

$$(((\text{afgangsvægt} - \text{indgangsvægt}) \times \text{FEsv pr. kg tilvækst} \times \text{gram fosfor pr. FEsv}/1000) - ((\text{afgangsvægt} - \text{indgangsvægt}) \times 0,0055 \text{ kg P pr. kg tilvækst}))$$

Ovenstående er beregnet ud fra forudsætningerne i nedenstående tabel. De enkelte forudsætninger er ikke bindende, men vilkårslikningen skal samlet set overholdes.

Faktor	Værdi
Antal producerede slagtesvin	12.000
Indgangsvægt, kg	32
Afgangsvægt, kg	107
FEsv pr. kg tilvækst	2,85
Gram fosfor pr. FEsv, g	4,6
Kg P ab dyr pr slagtesvin	0,569

## 2.7 Energi- og vandforbrug

- 2.7.1 Forbruget af vand, varme, el og lign. skal ved hjælp af besparende foranstaltninger begrænses mest muligt. (A)
- 2.7.2 Der skal på ejendommen foretages en gennemgang af de energi- og vandforbrugende processer i bedriften, udført af et energiselskab eller konsulent. Der skal udarbejdes en energirapport, som indeholder resultater og eventuelle konkrete energi- eller vandspareforslag. Rapporten skal udarbejdes senest et år efter revurderingsdatoen. Rapporten skal fremvises på forlangende ved tilsyn. (B)

## 2.8 Husdyrgødningshåndtering

- 2.8.1 Gødningsopbevaringsanlæggene for husdyrgødning skal have en kapacitet svarende til mindst 9 måneders tilførsel. (A)
- 2.8.2 Ved tømning skal eventuelt spild af gylle straks opsamles.  
Der må ikke forekomme spild af gylle i forbindelse med transporten af gylle på eller udenfor ejendommen. (A)
- 2.8.3 Gylle må ikke udbringes på lørdage samt søn- og helligdage på arealer, der ligger nærmere end 400 meter fra Vitten By. (A)
- 2.8.4 Virksomheden skal indrette sin udspredding således, at der tages hensyn til større private arrangementer, som virksomheden i god tid gøres bekendt med. Under særlige omstændigheder kan udspredding dog tillades, såfremt der efterfølgende kan redegøres for handlingen. (A)
- 2.8.5 Virksomheden må ikke transportere gylle på offentlig vej gennem Vitten By på lørdage, søn- og helligdage og i forbindelse med større private arrangementer, som virksomheden i god tid gøres bekendt med. Under særlige omstændigheder kan transport dog tillades, såfremt der efterfølgende kan redegøres for handlingen. (A)

## 2.9 Forurening og gener fra husdyrbruget

### Støj

- 2.9.1 Svinebrugets bidrag til det ækvivalente, korrigerede støjniveau i dB(A), målt i skel ved nærmeste nabobeboelse, må i intet punkt overstige (A):

	Tidsinterval	Grænseværdi	Midlingstid
Dag	Kl. 07.00-18.00	55 dB(A)	ref. tid 8 timer
Aften	Kl. 18.00-22.00	45 dB(A)	ref. tid 1 time
Nat	Kl. 22.00-07.00	40 dB(A)	ref. tid ½ time

Maksimalværdien af støjniveauet må om natten (22.00-07.00) ikke overstige 55 dB(A).

### Skadedyr

- 2.9.2 Der skal overalt på ejendommen foretages effektiv fluebekæmpelse således, at der ikke opstår væsentlige fluegener for omboende.(A)
- 2.9.3 Opbevaring af foder skal ske på en sådan måde, at der ikke opstår risiko for tilhold af skadedyr (rotter etc.). (A)

### Lugt

- 2.9.4 Hele ejendommen og dens omgivelser skal renholdes således, at lugtgener begrænses mest muligt. Begrænsningen skal opnås ved at opretholde en god staldhygiejne og ved, at produktionsforhold og arbejdsgange tilrettelægges således, at dannelsen af lugtende stoffer minimeres. (A)
- 2.9.5 Virksomheden må ikke give anledning til væsentlige lugt- og støvgener udenfor ejendommens areal. Såfremt tilsynsmyndigheden skønner, at eventuelle klager vedrørende lugt og støv fra ventilation af stalde mv. er velbegrundede, skal virksomheden for egen regning lade foretage målinger af forskellige lugt- og støvkilder. Målingerne skal foretages af et af kommunen godkendt firma og i øvrigt efter tilsynsmyndighedens anvisninger, Som en konsekvens af måleresultaterne kan tilsynsmyndigheden påbyde behandling af afkastluften, således at lugt- og støvgener udenfor staldene formindskes. Måling kan højst kræves én gang pr. år. (A)
- 2.9.6 Bortskaffelse og udspreddning af husdyrgødning skal ske i overensstemmelse med god landmandspraksis således, at lugtgener og ammoniakfordampning begrænses mest muligt og ikke er til væsentlig gene for omkringboende. (A)

### Affald

- 2.9.7 Døde dyr transporteres snarest til autoriseret destruktionsanstalt, og må i tidsrummet inden afhentning ikke give anledning til uhygiejniske forhold. De døde dyr skal opbevares indendørs eller udenørs i lukket container, under klokke eller indpakket i presenning. Opbevaringsstedet for døde grise må ikke placeres nærmere end 15 meter fra offentlig vej. (A)

### Spildevand

- 2.9.8 Rengøring efter sprøjtning skal foregå ved fortynding og udspreddning. Vask af sprøjteudstyr skal ske på fast vaskeplads med tæt bund og afløb til tæt beholder. Vandet kan bortskaffes til gyllebeholder eller udspreddes direkte på mark. (A)
- 2.9.9 Vask af maskiner og materiel kan foregå på samme vaskeplads som vask af sprøjteudstyr i et begrænset omfang (vask af motorer og mekaniske dele skal undgås så vidt muligt). man skal dog ved tømning af beholder sikre, at der ikke er olierester mv. i beholderen. Tømning skal ske med slange ført til bunden af beholderen, og tanken må ikke tømmes helt, så evt. olierester bliver i beholderen. Eventuelle olierester skal efter behov fjernes og afleveres som olie- og kemikalieaffald iht. affaldsregulativet. (A)
- 2.9.10 Såfremt det viser sig, at olie mv. og vaskevand ikke kan adskilles og bortskaffes som ovenfor nævnt, skal virksomheden ændre procedure efter kommunens anvisninger. (A)

#### Kemikalier

- 2.9.11 Medicin og medicinrester, sprøjter mv. skal opbevares i aflåst skab. (A)

## **2.10 Driftsforstyrrelser og uheld**

- 2.10.1 Der skal foreligge en opdateret beredskabsplan på husdyrbruget, som fortæller hvornår og hvordan, der skal reageres ved uheld. Beredskabsplanen skal kontrolleres/revideres mindst 1 gang om året, samt såfremt det viser sig nødvendigt. I tilfælde af uheld skal disse noteres særskilt i logbog. (B)
- 2.10.2 Beredskabsplanen indhold skal være tilgængelig og kendt af gårdens ansatte og øvrige som arbejder på ejendommen og udleveres til indsatsleder og miljømyndighed i forbindelse med uheld, forureninger, brand og lignende. (B)

## **2.11 Ophør**

- 2.11.1 Ved ophør af driften på ejendommen skal der udføres følgende forureningsbegrænsende foranstaltninger for at undgå forurening og uhygiejniske forhold:
- Gyllekanaler, fortanke, gylletanke og stalde skal tømmes og rengøres for rester af husdyrgødning.
  - Alle oplag af diesel, olie og kemikalier skal tømmes og bortskaffes.
  - Alt olie- og kemikalieaffald, medicinrester, samt fast affald skal bortskaffes.
  - Alt animalsk affald skal afhentes til destruktion. (B)

(Desuden skal der inden 4 uger efter ophøret indsendes en anmeldelse til Favrskov Kommune iht. reglerne i § 43 i bekendtgørelse 1280/2013, se afsnit 9).

## **2.12 Egenkontrol**

- 2.12.1 Til kontrol af, at driftsvilkårene overholdes, skal der hvert år føres journal over eller fremskaffes dokumentation for:

#### 2.12.2 Produktionens størrelse (B)

- Antal producerede slagtesvin med indgangs- og afgangsvægt/slagtevægt på årsbasis.
- Opgørelsen kan fx bestå af gødningsregnskab og slagterifregninger.

#### 2.12.3 Fodring – slagtesvin (B)

- antal slagtesvin
- gennemsnitlige vægtinterval (indgangs- og afgangsvægt/slagtevægt)
- foderforbrug pr. kg tilvækst
- det gennemsnitlige indhold af fosfor pr. FEs i de anvendte blandinger
- P ab dyr skal beregnes for slagtesvin på baggrund af logbogens eller produktionskontrollens oplysninger for en sammenhængende periode på minimum 12 måneder. Perioden skal svare til den periode, som gælder for beregning af type 2-korrektionsfaktoren i gødningsregnskabet..
- Der skal udarbejdes en blandeforskrift for foder mindst hver tredje måned, hvis der anvendes hjemmeblandet foder. Blandeforskrifter for hver tredje måned skal opbevares sammen med de tilhørende indlægssedler (B)

#### 2.12.4 Beredskab (B)

- Ajourført beredskabsplan.

#### 2.12.5 Kontrol af støj (A)

Hvis tilsynsmyndigheden skønner, at eventuelle klager vedrørende støj er velbegrundede, skal virksomheden for egen regning eftervise, at de stillede støjkraav er overholdt. En måling kan højst kræves én gang pr. år og skal foretages af et af kommunen godkendt firma og i overensstemmelse med Miljøstyrelsens vejledning nr. 5/1984 "Måling af ekstern støj fra virksomheder".

### 2.13 Vilkår i godkendelsen af 2003 som bortfalder

6.2.1 Vilkår om at indretning og drift skal være i overensstemmelse med husdyrgødningsbekendtgørelsen bortfalder, da forholdet er omfattet af generel lovgivning.

6.2.3 Vilkår om fast eller tæt overdækning på gyllebeholdere og om logbog bortfalder, da forholdet er omfattet af generel lovgivning.

6.2.5 Vilkår om beholderkontrol bortfalder, da forholdet er omfattet af generel lovgivning.

6.2.6 Vilkår om overholdelse af harmonireglerne bortfalder, da forholdet er omfattet af generel lovgivning og tilsynet er overgået til NaturErhvervStyrelsen.

6.2.7 Vilkår om aftalearealer bortfalder, da de generelle regler og tilsynsmyndigheden er ændret.

6.2.8 Vilkår om sædskifteplaner bortfalder, da det er koblet til 6.2.6.

6.2.9 Vilkår om anvendelse af affaldsprodukter til jordbrugsformål bortfalder, da forholdet er omfattet af generel lovgivning.

6.5.1 Vilkår om at bortskaffelse af farligt affald skal følge affaldsregulativet bortfalder, da forholdet er omfattet af generel lovgivning. Vilkåret om opbevaring af farligt affald bortfalder, da forholdet er omfattet af Favrskov Kommunes forskrift.

6.5.2 Vilkår om genanvendelse af landbrugsplast bortfalder, da forholdet er omfattet af Favrskov Kommunes affaldsregulativ.

6.5.3 Vilkår om at følge affaldsregulativet bortfalder, da forholdet er omfattet af generel lovgivning.

6.6.1, 6.6.2 og 6.6.3 Vilkår om opbevaring og bortskaffelse af bekæmpelsesmidler bortfalder, da forholdet er omfattet af generel lovgivning.

6.9.2 Vilkår om afbrænding af halm bortfalder, da forholdet er omfattet af generel lovgivning.

### 3. Anlæggets beliggenhed og planmæssige forhold

#### 3.1 Bygge- og beskyttelseslinjer, fredninger, afstandskrav m.v.

##### Miljøteknisk redegørelse

Der sker ingen bygningsmæssige ændringer i forbindelse med revurderingen.

##### Kommunens bemærkninger og vurdering

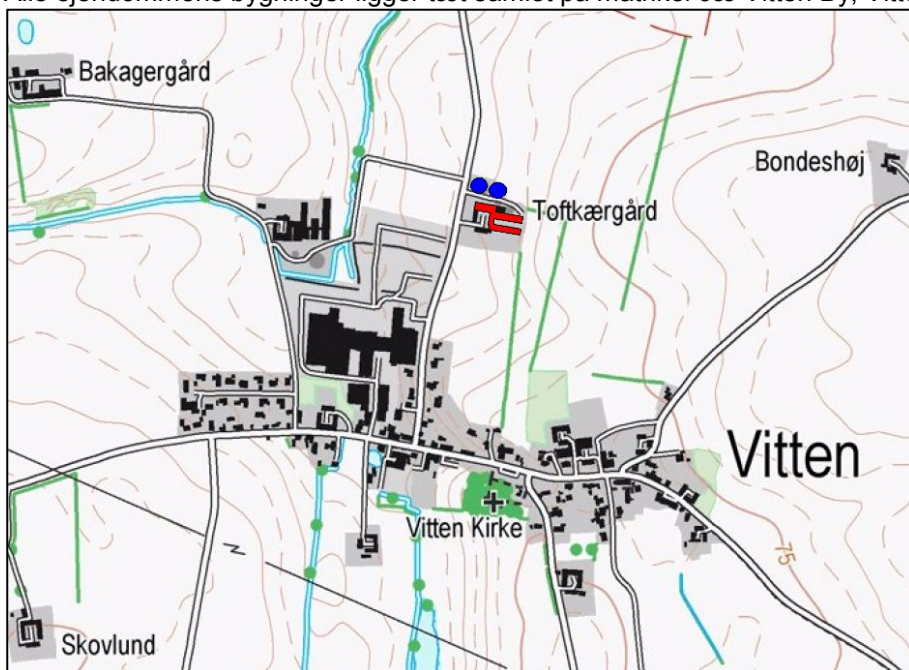
Afstanden til bygge- og beskyttelseslinjer, fredninger m.v. er ikke relevant at vurdere i forbindelse med regelmæssig revurdering af et eksisterende husdyrbrug.

#### 3.2 Placering i landskabet

##### Miljøteknisk redegørelse

Husdyrbruget er placeret i landzone udenfor Vitten som vist i Figur 1.

Alle ejendommens bygninger ligger tæt samlet på matrikel 9æ Vitten By, Vitten.



Figur 1. Kortudsnit over området, ejendommen er placeret ved rød markering.

##### Kommunens bemærkninger og vurdering

Landskabelige forhold er ikke relevant at vurdere i forbindelse med regelmæssig revurdering af et eksisterende husdyrbrug. Der stilles ikke vilkår om udformning og placering, da det drejer sig om eksisterende anlæg.

## 4. Husdyrhold, staldanlæg og drift

### 4.1 Husdyrhold og staldindretning

#### Miljøteknisk redegørelse

Situationsplan over ejendommen ses i Bilag 1.

Oversigt over antal dyr samt staldtyper:

Staldsystem kode	Navn på dyretype og staldsystem	Nudrift/ansøgt	Antal dyr	Antal DE
SvSI01	Slagtesvin, Fuldspaltegulv	Nudrift	12000	333,33
		Ansøgt	0	0,00
SvSI04	Slagtesvin, Drænet gulv + spalter (33/67)	Nudrift	0	0,00
		Ansøgt	12000	333,33

Alle svinestaldbygningerne har fuldspaltegulve, og disse bliver ændret til drænet gulv med spalter, da det bliver forbudt at holde slagtesvin på fuldspaltegulve fra den 1. juli 2015.

Ejer har anvendt ændring af staldgulvet som virkemiddel til at opfylde BAT-kravet til ammoniakemission.

Miljøstyrelsen vejledende BAT krav til ammoniakfordampning fra stald og lager er: maksimalt 5.400 kg N (se Bilag 2). Der fordampes 5.128 kg N i ammoniak (beregnet i skema 48958 version 1), så det vejledende BAT krav er overholdt.

Dyreholdet:

StaldID	Godk. pligtig renovering	Staldsystem kode	Nudrift/ansøgt	Antal dyr	Antal Stipladser	Evt. vægt (kg)/alder (mdr.)		Evt. mælkeydelse (EKM) /ændret fravænningsvægt i alt per årsso*	Antal DE
						Ind	Ud		
ST-163259	Nej	SvSI01	Nudrift	12000	3000	32,00	107,00		333,33
			Ansøgt	0	0	32,00	107,00		0,00
		SvSI04	Nudrift	0	0	32,00	107,00		0,00
			Ansøgt	12000	3000	32,00	107,00		333,33
Sum			Nudrift						333,33
			Ansøgt						333,33
Ændring alle produktioner:									0,00

#### Kommunens bemærkninger og vurdering

I forbindelse med revurdering af miljøgodkendelsen fra 1994 blev der den 3. december 2003 meddelt en ny godkendelse til det samme dyrehold på 12.000 slagtesvin pr. år. Det fremgår af den miljøtekniske beskrivelse, at det drejer sig om størrelsen 30 – 100 kg pr. gris.

Den 16. maj 2011 blev der meddelt tilladelse til at ændre afgangsvægten på slagtesvinene, og igen den 14. marts 2012. Det godkendte dyrehold er nu

- 12.000 slagtesvin (32 – 107 kg)

Ved vurderingen af, om husdyrbruget har truffet de nødvendige foranstaltninger til at forebygge og begrænse forureningen ved anvendelse af BAT, tages der udgangspunkt i Miljøstyrelsens vejledende emissionsgrænseværdier opnåelige ved anvendelse af den bedste tilgængelige teknik (BAT). Miljøstyrelsen har udarbejdet grænseværdier for emissionen af ammoniak fra slagtesvin (og af fosfor, se afsnit 4.3).

Staldtyperne indgår i beregningen af ammoniakemissionen. Favrskov Kommune vurderer, at BAT-kravet for emissionen af ammoniak, som er beregnet i den miljøtekniske redegørelse til 5.400 kg ammoniak-N pr. år (Bilag 2), er det emissionskrav, som anlægget skal overholde. Ammoniakemissionen fra bedriften skal nedsættes for at kunne overholde BAT-niveauet for ammoniak. Ejer har valgt at anvende virkemidlet "ændring af staldgulve". Herved bliver den faktiske emission af ammoniak på 5.128 kg ammoniak-N. Ved at udskifte fuldspaltegulve til drænet gulv + spalter nedsættes ammoniakemissionen (kan ses i skemaets tabel "effekt af valgt staldsystem"), og gulvtypen fastholdes derfor ved et nyt vilkår. Samtidig stilles vilkår om hvornår, ændringen skal være gennemført. De stalde, hvor gulvet skal ændres, er vist på Bilag 5.

Tabel med effekt af valgt staldsystem:

StaldID	Kode for staldsystem	Ammoniak-tab fra reference staldsystem (kgN/år)	Ammoniak-tab fra valgt staldsystem (kgN/år)	Effekt af valgt staldsystem (kgN/år)	Effekt af valgt staldsystem (%)	Effekt af miljøteknologi (kgN/år)	Effekt af foderoptimering m.m. (kgN/år)	Effekt af miljøtiltag lager (kgN/år)	Faktisk ammoniak-tab fra stald og lager (kgN/år)
ST-163259	SvSI01	5170,34	5780,89	-610,55	-11,81%	0,00	0,00	0,00	5780,89
		0,00	0,00	0,00	0,00%	0,00	0,00	0,00	0,00
	SvSI04	0,00	0,00	0,00	0,00%	0,00	0,00	0,00	0,00
		5170,34	5128,03	42,31	0,82%	0,00	0,00	0,00	5128,03
Sum	Nudrift	5170,34	5780,89	-610,55		0,00	0,00	0,00	5780,89
	Ansøgt	5170,34	5128,03	42,31		0,00	0,00	0,00	5128,03

Det nye vilkår stilles med hjemmel i lovens § 40 stk. 2 nr. 4:

- Hvis væsentlige ændringer i den bedste tilgængelige teknik skaber mulighed for en betydelig nedbringelse af emissionerne.

## 4.2 Ventilation

### Miljøteknisk redegørelse

Ejendommens ventilationsforhold ændres ikke i forbindelse med revurderingen.

### Kommunens bemærkninger og vurdering

Det er Favrskov Kommunes vurdering, at rengøring er et middel til at nedbringe lugt og støvgener fra stalde. Det er derfor BAT, løbende at vedligeholde ventilationssystemet samt at rengøre ventilationen fx efter hvert hold slagtesvin i et staldafsnit.

Der stilles derfor et nyt vilkår herom med baggrund i lovens § 40 stk. 2 nr. 4:

- "Hvis væsentlige ændringer i den bedste tilgængelige teknik skaber mulighed for en betydelig nedbringelse af emissionerne."

## 4.3 Fodring

### Miljøteknisk redegørelse

Slagtesvinene tildeles mindre fosfor end normen, idet der tildeles 4,6 g P/FE i stedet for 4,7 g P/FE. Herved opfyldes kravet til BAT-niveauet for fosfor.

StaldID	Staldsystem kode	Nudrift / Ansøgt	FE / dyr eller kg foder per dyr (mink/fjerkræ)	Gram råprotein per FE / Protein % i foder (fjerkræ)	Gram P per FE / fosfor % i foder (fjerkræ)
ST-163259	SvSI01	Nudrift	2,85	147,40	4,70
		Ansøgt	2,85	147,40	4,70
	SvSI04	Nudrift	2,85	147,40	4,70
		Ansøgt	2,85	147,40	4,60

### Kommunens bemærkninger og vurdering

#### Foderopbevaring

Favrskov Kommune vurderer, at flydende foder som eksempelvis valle skal opbevares således, at spild ikke kan løbe til dræn eller vandløb. Der er derfor stillet nyt vilkår om, at valletanke skal stå på en fast plads, med afløb til opsamlingsbeholder eller gyllekanaler. Påfyldning af vallebeholder skal desuden ske under opsyn.

Disse vilkår er stillet med hjemmel i husdyrbruglovens § 40 stk 2, nr. 5:

- "Hvis det af hensyn til driftssikkerheden i forbindelse med processen eller aktiviteten er påkrævet, at der anvendes andre teknikker."

#### Fodring

For at overholde BAT-niveauet for fosfor (se afsnit 8), har ansøger valgt at bruge fodring af slagtesvinene som virkemiddel. Der stilles derfor et nyt vilkår til fodringen, og ligeledes til den nødvendige egenkontrol, så tilsynsmyndigheden kan se, at vilkåret overholdes.

De nye vilkår stilles med hjemmel i lovens § 40 stk. 2 nr. 4:

- "Hvis væsentlige ændringer i den bedste tilgængelige teknik skaber mulighed for en betydelig nedbringelse af emissionerne."

## 4.4 Energi- og vandforbrug

### Miljøteknisk redegørelse

#### Energiforbrug

Der bruges årligt omkring 90.000 kwh. Det afhænger af omfanget af korntørring.

Der bruges energisparepærer, hvor det er muligt. Alle lamper rengøres jævnlige.

I alle staldafsnit renholdes og vedligeholdes ventilationsanlæggene løbende.

Korn opbevares for 60 % i gastæt silo, og dermed spares energiforbruget til korntørring.

Køretøjer vedligeholdes, og tomgangskørsel undgås.

Der foretages et årligt eltjek, og udstyr vedligeholdes og efterses iøvrigt regelmæssigt.



## **Vandforbrug**

Der bruges årligt omkring 4500 m<sup>3</sup> vand.

Der bruges valle i fodringen, hvorfor vandforbruget er lavere – valle indeholder meget vand.

Ved vask af stalde anvendes iblødsætningsanlæg, hvorefter staldene vaskes med højtryksrensere med koldt vand. Både iblødsætning og vask med højtryksrensere er vandbesparende.

Vandforbruget måles løbende.

Staldene kontrolleres dagligt, og der udføres små reparationer med det samme ellers tilkaldes service, hvis der er behov for det.

## **Kommunens bemærkninger og vurdering**

Favrskov Kommune vurderer, at det er BAT at undersøge, om der skulle være tiltag i produktionen som kunne spare energi. Der stilles derfor et nyt vilkår om, at ejendommens energiforbrugende processer gennemgås af en energikonsulent. Der skal i den forbindelse udarbejdes en energirapport, som indeholder resultater og eventuelle konkrete energispareforslag.

Det nye vilkår stilles med hjemmel i lovens § 40 stk. 2 nr. 4:

- Hvis væsentlige ændringer i den bedste tilgængelige teknik skaber mulighed for en betydelig nedbringelse af emissionerne.

## **4.5 Spildevand og regnvand**

### **Miljøteknisk redegørelse**

Der sker ikke ændringer i spildevandsforholdene i forbindelse med revurderingen. Vaskevand fra staldinventar og andet udstyr i staldene ledes til gyllekanalerne. Husspildevand ledes til offentligt spildevandsanlæg.

### **Kommunens bemærkninger og vurdering**

Favrskov Kommune vurderer, at de eksisterende vilkår til beskyttelse af jord, grundvand og overfladevand skal bibeholdes.

Vask af sprøjteudstyr skal som hovedregel følge bestemmelserne i bekendtgørelse nr. 1355/2012, og ervedover de eksisterende vilkår, som er skærpedelser i forhold til bekendtgørelsen.

## **4.6 Affald, olie, og kemikalier**

### **Kommunens bemærkninger og vurdering**

Det eksisterende vilkår om at følge kommunens affaldsregulativ er overflødig og bortfalder.

Opbevaring og bortskaffelse af affald skal ske i overensstemmelse med Favrskov Kommunes affaldsregulativ for erhverv, for tiden:

[http://favrskovforsyning.dk/sites/default/files/REGULATIV%20FOR%20ERHVERVSAFFALD%202012\\_Under skrevet.pdf](http://favrskovforsyning.dk/sites/default/files/REGULATIV%20FOR%20ERHVERVSAFFALD%202012_Under%20skrevet.pdf)

Virksomheden har pligt til at sortere affaldet i følgende typer:

- Genanvendeligt affald
- Forbrændingseget affald
- Lossepladsaffald
- Dagrenovationslignende affald
- Bygge- og anlægsaffald
- Farligt affald
- Affald fra elektrisk og elektronisk udstyr
- Klinisk risikoaffald

Farligt affald skal opbevares som beskrevet i Favrskov Kommunes "Forskrift for opbevaring af farligt affald" :

<http://www.favrskovforsyning.dk/sites/default/files/Forskrift%20for%20opbevaring%20af%20farligt%20affald%20A5.pdf>

#### *Animalsk affald*

Animalsk affald skal bortskaffes efter Fødevarestyrelsens regler, for tiden bekendtgørelse nr. 558/2011. Der er bibeholdt et vilkår om opbevaring af døde dyr, da der er tale om skærper af bekendtgørelsen.

#### *Opbevaring af diesel- og fyringsolie*

Olietanke er omfattet af bestemmelserne i den til enhver tid gældende *Bekendtgørelse om indretning, etablering og drift af olietanke, rørsystemer og pipelines*. Olietanke skal sløjfes inden for de tidsfrister, der er angivet i denne bekendtgørelse. Tanke, hvis fabrikationsår ikke er kendt, skulle have været sløjfet senest d. 31. august 2008.

#### *Kemikalier*

To eksisterende vilkår om opbevaring af bekæmpelsesmidler bortfalder, da de er gentagelser af kravene i bekendtgørelsen på området nr. 1528/2013 og er dermed overflødige.

Et eksisterende vilkår om bortskaffelse af medicinrester og sprøjter er blevet skærpet i det nugældende affaldsregulativ og bortfalder derfor.

## **4.7 Driftsforstyrrelser eller uheld**

### **Miljøteknisk redegørelse**

På landbrugsejendomme kan der være risici inden for primært følgende områder:

- brand
- gylleudslip fra gyllebeholderen
- uheld ved gylleudbringning
- strømsvigt
- oliespild
- kemikaliespild
- vallespild

## **Kommunens bemærkninger og vurdering**

Favrskov Kommune vurderer, at bedriften skal indrettes og drives således, at spild og andet utilsigtet udslip af forurenende stoffer forhindres eller forebygges, og sådan at skadernes omfang begrænses, hvis der alligevel sker uheld.

Favrskov Kommune vurderer desuden, at det er BAT at have udarbejdet en beredskabsplan, som beskriver, hvordan der skal handles i tilfælde af uheld. Der stilles derfor nye vilkår om dette.

Der skal foreligge en opdateret beredskabsplan på husdyrbruget, som fortæller, hvornår og hvordan der skal reageres ved uheld. Af beredskabsplanen skal telefonnumre til kontaktpersoner og offentlige instanser i forbindelse med eventuelle uheld være nedskrevet. Beredskabsplanen skal indeholde forholdsregler i forbindelse med uheld med gylle, syre, olie, kemikalier, driftsmateriel og brand. Beredskabsplanen skal endvidere indeholde et kort over udbringningsarealer, samt dræn, brønde og boreriger på ejendommens udbringningsarealer.

Beredskabsplanen skal kontrolleres/revideres mindst 1 gang om året, samt såfremt det viser sig nødvendigt. I tilfælde af uheld skal disse noteres særskilt i logbog.

Beredskabsplanens indhold skal være tilgængelig og kendt af gårdens ansatte og øvrige som arbejder på ejendommen, og udleveres til indsatsleder og miljømyndighed i forbindelse med uheld, forureninger, brand og lignende. Ved anvendelse af udenlandsk arbejdskraft skal personalet informeres om, hvordan de skal reagere.

Vilkår om beredskabsplan stilles med hjemmel i husdyrbruglovens § 40 stk 2, nr. 5:

- "hvis det af hensyn til driftssikkerheden i forbindelse med processen eller aktiviteten er påkrævet, at der anvendes andre teknikker."

## **4.8 Egenkontrol og dokumentation**

### **Kommunens bemærkninger og vurdering**

Vilkårene for egenkontrol skal primært sikre, at vilkårene og påbuddene kan kontrolleres, således at tilsynsmyndigheden har adgang til oplysningerne, og ejeren af bedriften løbende kan evaluere sine arbejdsgange bl.a. med henblik på at undgå miljøuheld.

Vilkårene for egenkontrol uddyber således de allerede stillede vilkår og påbud i revurderingen.

Der er stillet et nyt påbud om, at beredskabsplanen skal være ajourført, og der er stillet nye påbud om registrering af dyreholdets størrelse og af de parametre, der indgår i det nye vilkår om foderoptimering.

Vilkår om egenkontrol kan revideres til enhver tid iht. husdyrbruglovens § 53 stk. 2.

## **5. Gødningsproduktion og - håndtering**

### **5.1 Gødningstyper og mængder**

#### **Miljøteknisk redegørelse**

I nedenstående tabel angives hvor meget gylle, der bliver produceret på ejendommen, samt udspreddes på ejendommens udbringningsarealer:

Gødningstype	KgN	KgP	DE - kvæg, får, geder	DE - svin og andre dyr
Svinegylle	28711,96	6825,86	0	333,33
<b>Total</b>	<b>28711,96</b>	<b>6825,86</b>	<b>0</b>	<b>333,33</b>

## 5.2 Flydende husdyrgødning Miljøteknisk redegørelse

I nedenstående tabel fremgår oplysninger om husdyrbrugets opbevaringsanlæg.

Opbevarings- anlæg	Byggeår	Kapacitet (m <sup>3</sup> )	Beholder- kontrol	Over- Dækning	Pumpesystem
Gyllebeholder	1990	2000	2011	Flydelag	Sugekran eller trak- torpumpe
Gyllebeholder	1994	1930	2004	Flydelag	Sugekran eller trak- torpumpe
Gyllekanaler		600			
Gyllebeholder på Ruholmvej 31	1998	2550	2008	Flydelag	

Favrskov Kommune har beregnet den årlige gødningsmængde af lager for ejendommen til ca. 4.200 tons gylle. Ejendommen har en opbevaringskapacitet på ca. 13 måneder (ifl. tilsynsrapporten af 16.05.2011). Der er yderligere opbevaringsmulighed på Ruholmvej, hvor gyllebeholderen ofte anvendes til modtagelse af afgasset biomasse.

### Ejendommens BAT-redegørelse for opbevaring af husdyrgødning:

Da der er tale om:

- stabile beholdere, der kan modstå mekaniske, termiske og kemiske påvirkninger
- lagrene tømmes hvert år og inspiceres visuelt
- beholdernes bunde og vægge er tætte
- der ingen spjæld er, men alt overpumpes via neddykket rør
- gyllen kun omrøres umiddelbart før tømning

og beholderne kontrolleres ved 10-års beholderkontrollen, vurderes det, at der er BAT med hensyn til gødningsopbevaring jf. referencedokumentet for bedste tilgængelige teknikker der vedrører intensiv fjerkræ- og svineproduktion (BREF).

## Kommunens bemærkninger og vurdering

### Opbevaringskapacitet

Der er vilkår om mindst 9 måneders opbevaringskapacitet for husdyrgødning. Vilkåret er en skærpelse af husdyrgødningsbekendtgørelsen og bibeholdes og opfyldes.

Favrskov Kommune vurderer, at det er BAT, at opbevaring og udbringning af husdyrgødningen sker i overensstemmelse med husdyrgødningsbekendtgørelsens regler. Det vurderes derfor ikke nødvendigt at stille nye påbud til gylleopbevaring og -udbringning.

## Anden organisk gødning

Det eksisterende vilkår om anvendelse af slam, aske og andre affaldsprodukter henviser blot til Slambe-kendtgørelsen og Bioaskebekendtgørelsen og er derfor overflødig.

## 6. Forurening og gener fra anlægget

### 6.1 Lugt

#### Miljøteknisk redegørelse

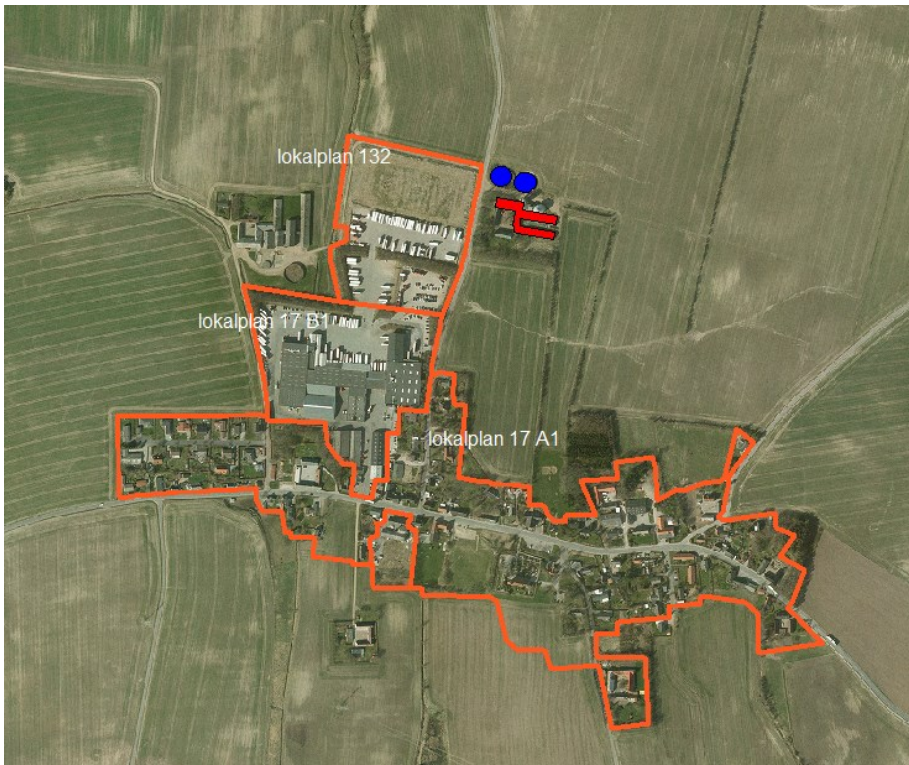
Lugt fra svinebruget vil hovedsageligt stamme fra staldene og i mindre grad fra opbevaring, transport og udbringning af husdyrgødning. Forhold som har betydning for lugtemissionen er arten, antallet og størrelsen af dyr, staldindretningen, ventilationsanlæggets udformning, belægningsgrad, strøelse, gødningshåndtering, fodring, drikkevandssystem samt hygiejne i og omkring staldene.

I [www.husdyrgodkendelse.dk](http://www.husdyrgodkendelse.dk) vurderes og beregnes lugt ud fra staldanlæggene og dyreholdet. Lugtgener fra opbevaringsanlæg og lugtgener ved udbringning indgår dog ikke i lugtberegningen og håndteres derfor ved hjælp af de generelle regler i husdyrgødningsbekendtgørelsen.

Lugtberegningerne udført i [www.husdyrgodkendelse.dk](http://www.husdyrgodkendelse.dk) ses i tabellen nedenfor. Der er beregnet hvilke afstande, der mindst skal være fra staldene til forskellige beboelsestyper, hvis der var sket udvidelse i staldene. Da den faktiske afstand (vægtet gennemsnitsafstand) er længere end den korrigerede geneafstand i forhold til byzone (Hadsten), overholdes genekriteriet her. Genekriteriet overholdes ikke for "Samlet bebyggelse" (det lokalplanlagte boligområde syd for ejendommen i Vitten, se figur 2). Genekriteriet overholdes for nærmeste enkeltbolig udenfor samlet bebyggelse (Vittenvej 87) (indsat manuelt som en rettelse i tabellen).

Område	Beregnings model	Samlet ukorrigeret	Korrigeret geneafstand	Vægtet gennemsnits afstand
Eksisterende eller fremtidig byzone	Ny	856 m	856 m	2770 m
Samlet bebyggelse	Ny	660 m	594 m	265 m
Enkelt bolig	Ny	334 m	267 m	620 m

Figur 2 viser "Samlet bebyggelse" i del-lokalplan nr. 17 A1, som er landzone, og som i lokalplan nr.17 Hinne-rup Kommune er udlagt til bolig- og erhvervsformål. Del-lokalplan nr. 17 B1 er udlagt til erhvervsformål. Det er også lokalplan nr. 132.



Figur 2. Lokalplaner i Vitten by. Ejendommen Toftkærgård er vist med røde bygninger og blå gylletanke.

### **Kommunens bemærkninger og vurdering**

Som hovedregel skal lugtgeneafstanden overholdes i forbindelse med udvidelser og ændringer af dyrehold, men i revurderinger, hvor der ikke sker ændringer, er der ikke hjemmel i husdyrgodkendelsesbekendtgørelsen til at kræve, at lugtgeneafstandene overholdes.

I forbindelse med en eventuel senere godkendelsespligtig ændring af staldene vil der ske en sagsbehandling efter de gældende regler om lugtgeneafstande.

De eksisterende vilkår i godkendelsen fra 2003 om begræsning af lugtgenerne fra staldene bibeholdes.

Godkendelsen indeholder yderligere fire vilkår om at begrænse lugtgenerne fra udspredning af gylle, og disse vilkår bibeholdes også.

## **6.2 Fluer og skadedyr**

### **Miljøteknisk redegørelse**

Der er ikke ved tilsyn konstateret problemer med fluer eller skadedyr.

### **Kommunens bemærkninger og vurdering**

Fluer i store mængder kan give anledning til gener hos naboer. Gyllekanaler er gode udklækningssteder for fluerne, så en særskilt bekæmpelse vil ofte være nødvendigt.

I godkendelsen af 2003 er der stillet vilkår til fluebekæmpelse og til opbevaring af foder for at hindre rotter. Det vurderes, at vilkårene skal bibeholdes. Det kan bemærkes at retningslinjerne, der anbefales af Skadedyrslaboratoriet, opdateres løbende, og at det er ejers ansvar at holde sig ajour med de opdaterede anvisninger.

## **6.3 Støj fra anlæg og maskiner**

### **Miljøteknisk redegørelse**

Støj fra landbrugsejendomme kommer fra:

- ventilationsanlægget
- højtryksrensere
- foderblandeanlæg
- aflæsning af foder
- håndtering af gylle
- transport til og fra ejendommen

### **Kommunens bemærkninger og vurdering**

Det er i godkendelsen fra 2003 vurderet, at svinebruget skal overholde hovedsigtet med støjgrænserne (bortset fra lørdag-søndags beskyttelsen) for "Type 3. Blandet bolig og erhverv" i Miljøstyrelsens støjvejledning nr. 5/1984. Type 3-støjgrænserne er anbefalet for landbrugsvirksomheder i det åbne land.

De eksisterende vilkår fra godkendelsen 2003 om støjgrænser og støjmåling bibeholdes derfor.

## **6.4 Transport**

### **Kommunens bemærkninger og vurdering**

Der er i godkendelsen fra 2003 stillet vilkår om transport af gylle gennem Vitten By af hensyn til at begrænse lugtgener, og vilkåret bibeholdes.

## **6.5 Støv**

### **Miljøteknisk redegørelse**

I forbindelse med håndtering af halm og foder og ved transport kan der opstå støv, desuden udsendes støv fra staldiventilationen.

### **Kommunens bemærkninger og vurdering**

Det vurderes, at virksomheden ikke vil give anledning til væsentlige støvgener for naboerne, på grund af afstanden på over 200 meter.

Der er ikke vilkår om støv i godkendelsen af 2003.

## **7. Bedriftens påvirkning af natur og miljø**

### **7.1 Bedriftens udbringningsarealer**

Jævnfør habitatdirektivets artikel 6, stk. 3 gælder pligten til at gennemføre en vurdering efter habitatbekendtgørelsens § 7, stk. 1 og 2 ikke for revurderingsafgørelser, da det er en eksisterende virksomhed, der fortsætter uændret.

Bedriften skal overholde reglerne i husdyrgødningsbekendtgørelsen om tilstrækkeligt harmoniareal til at udbringe husdyrgødningen på. Ejendommen på 333 DE skal normalt bruge mindst 238 ha. Det nødvendige harmoniareal vil ændres løbende med eventuelle udsving i dyreholdets størrelse, og reglerne håndhæves af NaturErhvervsstyrelsen.

Harmoniarealet for bedriften kan ses i gødningsregnskaberne.

Miljøgodkendelsen indeholder ikke i forvejen vilkår om arealhåndtering.

Godkendelsesbekendtgørelsen giver ikke hjemmel til at bestemme, at bekendtgørelsens beskyttelsesniveau i bilag 3 og 4 skal gælde i revurderingssager. Ammoniakfordampning og deraf følgende deposition på naturområder i forbindelse med udbringning af husdyrgødning er ikke omfattet af husdyrlovens krav om revurdering.

Favrskov Kommune fastsætter derfor ikke nye påbud for ejendommens arealer.

## **7.2 Ammoniak og natur**

### **Miljøteknisk redegørelse**

Ammoniak emissionen fra anlægget er beregnet til 5.128 kg N/år.

### **Kommunens bemærkninger og vurdering**

Kvælstoffølsomme Natura 2000 områder skal normalt beskyttes iht. Habitatbekendtgørelsen "Bekendtgørelse om udpegning og administration af internationale naturbeskyttelsesområde samt beskyttelse af visse arter" (bek nr. 408 af 1. maj 2007). Revurdering af en eksisterende bedrift er imidlertid ikke omfattet af bekendtgørelsen (§§ 7, 8 eller 11), og kommunen skal ikke vurdere påvirkningen af de udpegede områder og arter.

Natur- og Miljøklagenævnet har i en række sager i 2012 afgjort, at godkendelsesbekendtgørelsen ikke har hjemmel til at stille krav om opfyldelse af det særlige beskyttelsesniveau i bilag 3 og 4 i forbindelse med revurderinger.

Dog skal man i revurderinger i henhold til godkendelsesbekendtgørelsen nr. 1280/2013 vurdere, om kravet til totaldeposition af ammoniak som angivet i bekendtgørelsens bilag 3 bliver opfyldt, og der skal sættes en frist for opfyldelsen.

Totaldepositionskravet er på 0,2 – 0,7 kg N/ha beregnet på ammoniakfølsomme naturtyper indenfor Natura 2000 områder (kategori 1 naturtyper).

Totaldepositionskravet er desuden 1,0 kg N/ha beregnet på visse ammoniakfølsomme naturtyper udenfor Natura 2000 områder (kategori 2 naturtyper).

Ejendommen Toftkærvej 20 ligger 9,5 km fra det nærmeste Natura 2000 område (Bjerre Skov og Haslund Skov). På grund af den store afstand vurderes det, at landbruget ikke vil påvirke området.

Ejendommen ligger desuden 1,8 km fra nærmeste ammoniakfølsomme hede/overdrev mod sydvest. Området er kategori 2 natur, se Bilag 3.

Totaldepositionen på området er i skema 48958 beregnet til 0,1 kg N/ha, så depositionskravet bliver overholdt, og det vurderes, at produktionen ikke vil påvirke områdets naturtilstand.



I henhold til Naturbeskyttelseslovens § 3 må der ikke foretages ændringer i tilstanden af de beskyttede arealer. Da den fortsatte drift ikke medfører ændringer eller merudledninger, og da totaldepositionskravet bliver overholdt, vurderes det, at produktionen ikke vil påvirke § 3 områdenes naturtilstand.

På baggrund af ovenstående stilles der ingen vilkår i forhold til ammoniak og natur ved denne revurdering.

## **8. Bedste tilgængelige teknik (BAT)**

### **Miljøteknisk redegørelse**

#### **Ejers BAT-redegørelse:**

BAT redegørelse for Jørgen Jensen, Toftkærgård.

#### **Management**

Den daglige drift af ejendommen drives efter princippet godt landmandskab, og ansvarlig driftsledelse, således at anlægget giver mindst mulig miljøbelastning og færrest gener for omgivelserne.

Der er tilknyttet en række fagkonsulenter, der efter behov gennemgår bedriften. Der udarbejdes foderplaner, så en optimal fodring i forhold til både dyr og miljø sikres.

Der er fast dyrlægeaftale.

Der udarbejdes i forbindelse med mark- og gødningsplanlægningen årligt en opgørelse over producerede mængder af næringsstoffer i besætningen. Denne opgørelse er en del af den samlede mark- og gødningsplanlægning for hele bedriften, herunder markerne og tilsigter en optimal gødsning under hensyntagen til miljøet af markerne.

Der føres løbende journal over vand- og energiforbrug.

Der foretages daglige tjek og løbende service på anlæggene efter behov.

Ansatte oplæres af ejer.

På baggrund af ovenstående vurderes det, at ansøger bruger BAT indenfor management.

#### **Foder**

Miljøstyrelsens vejledende BAT niveau er 6833 kg P. Der produceres ifølge IT systemet 6826 kg P, så det vejledende BAT niveau er nået.

#### **Staldindretning**

Ammoniak

Miljøstyrelsen vejledende BAT krav til ammoniakfordampning fra stald og lager er 5400 kg N.

Gulvene ændres til drænede gulve med spalter og ammoniakfordampningen bliver 5128 kg N i ammoniak så det vejledende BAT krav er overholdt.

#### **Energiforbrug**

Der bruges årligt omkring 90.000 kwh. Det afhænger af omfanget af korntørring.

Der bruges energisparepærer, hvor det er muligt. Alle lamper rengøres jævnligt.  
I alle staldafsnit renholdes og vedligeholdes ventilationsanlæggene løbende.  
Korn opbevares for 60 % i gastæt silo og dermed spares energiforbruget til korntørring.  
Køretøjer vedligeholdes, og tomgangskørsel undgås.  
Der foretages et årligt eltjek, og udstyr vedligeholdes og efterses iøvrigt regelmæssigt.

### **Vandforbrug**

Der bruges årligt omkring 4500 m<sup>3</sup> vand.  
Der bruges valle i fodringen, hvorfor vandforbruget er lavere – valle indeholder meget vand.  
Ved vask af stalde anvendes iblødsætningsanlæg, hvorefter staldene vaskes med højtryksrensere med koldt vand. Både iblødsætning og vask med højtryksrensere er vandbesparende.  
Vandforbruget måles løbende.  
Staldene kontrolleres dagligt og der udføres små reparationer med det samme ellers tilkaldes service, hvis der er behov for det.

### **Opbevaring af husdyrgødning**

Da der er tale om:

- stabile beholdere, der kan modstå mekaniske, termiske og kemiske påvirkninger
- lagrene tømmes hvert år og inspiceres visuelt
- beholdernes bunde og vægge er tætte
- der ingen spjæld er, men alt overpumpes via neddykket rør
- gyllen kun omrøres umiddelbart før tømning

og beholderne kontrolleres ved 10-års beholderkontrollen, vurderes det, at der er BAT med hensyn til gødningsopbevaring jf. referencedokumentet for bedste tilgængelige teknikker der vedrører intensiv fjerkræ- og svineproduktion (BREF).

### **Kommunens bemærkninger og vurderinger**

Kommunen skal vurdere BAT i forholdt til BREF, et EU-referencedokument samt i forhold til Miljøstyrelsens *Vejledende emissionsgrænseværdier opnåelige ved anvendelse af bedste tilgængelige teknologi (BAT) (Miljøstyrelsens vejledende emissionsgrænseværdier)*.

Når der søges om godkendelse af en ændring, eller udvidelse, på en bedrift, gælder kravet om BAT for både eksisterende og nyetablerede dele af anlæg. Når der er tale om en revurdering, vil alle dele af anlægget være at betragte som eksisterende i BAT-beregningen.

### **BAT emissionsniveau for ammoniak og fosfor**

#### *Ammoniak*

Miljøstyrelsen har, som ovenfor nævnt, udarbejdet en række vejledninger i opnåelige emissionsgrænseværdier for ammoniak og fosfor, ved anvendelse af den bedste tilgængelige teknik, for forskellige dyretyper og forskellige besætningsstørrelser. Vejledningerne kan findes på

[http://www.mst.dk/Virksomhed\\_og\\_myndighed/Landbrug/Husdyrgodkendelser/bat/BAT-standardvilkaar.htm](http://www.mst.dk/Virksomhed_og_myndighed/Landbrug/Husdyrgodkendelser/bat/BAT-standardvilkaar.htm)

Favrskov Kommune vurderer, at BAT-kravet for emissionen af ammoniak, som er beregnet i den Miljøtekniske redegørelse til 5.400 kg ammoniak-N pr. år (Bilag 2), er det emissionskrav, som anlægget skal overholde. Ved at anvende virkemidlet "ændring af staldgulve" bliver den faktiske emission af ammoniak på 5.128

kg ammoniak-N. Anlægget overholder således BAT-emissionskravet for ammoniak, og virkemidlet stilles som et nyt vilkår/påbud, som beskrevet i afsnit 4.1.

Det nye vilkår stilles med hjemmel i lovens § 40 stk. 2 nr. 4:

- Hvis væsentlige ændringer i den bedste tilgængelige teknik skaber mulighed for en betydelig nedbringelse af emissionerne.

#### *Fosfor*

BAT-kravet for emissionen af fosfor (P), er beregnet til 6.833 kg P/år (Bilag 2).

Den faktiske emission af fosfor er i husdyrgodkendelse.dk beregnet til 6.826 kg fosfor. Anlægget overholder således BAT-emissionskravet for fosfor.

BAT- emissionskravene for fosfor er overholdt for det ansøgte projekt, via nedenstående tiltag:

- Der anvendes nedsatte mængder af fosfor i foderet til slagtesvinene, som beskrevet i afsnit 4.4.

#### **BAT-krav jævnfør BREF**

I BREF – et EU referencedokument for bedste tilgængelige teknikker, er der beskrevet en række forhold, som intensiv husdyrproduktion skal leve op til. Det drejer sig om:

- Foder
- Staldindretning
- Opbevaring af husdyrgødning
- Forbrug af vand og energi
- Udbringning af husdyrgødning, samt
- Management (godt landmandskab)

#### *Foder, staldindretning og opbevaring af husdyrgødning*

Favrskov Kommune vurderer, at hvis anlægget overholder Miljøstyrelsens vejledende emissionsgrænseværdier, overholder anlægget BAT-kravet til foder, staldindretning (staldtype og staldteknologi) og opbevaring af husdyrgødning. De anses for overholdt, idet ejer har valgfrihed til at vælge det eller de virkemidler han ønsker for at opfylde kravet til ammoniak og fosfor. Der ud over er kravene til opbevaring af husdyrgødning i BREF-dokumentet indarbejdet i husdyrgødningsbekendtgørelsen, som forudsættes overholdt.

#### *Forbrug af vand og energi*

Ifølge BREFF-dokumentet er det BAT i forhold til vandforbrug at:

- rengøre stalde og udstyr med højtryksrensere efter hvert hold
- udføre regelmæssig kalibrering af drikkevandsanlægget for at undgå spild
- registrere vandforbruget
- detektere og reparere lækager

Ifølge BREFF-dokumentet er det BAT i forhold til energiforbrug at:

- anvende naturlig ventilation, hvor dette er muligt
- for mekanisk ventilerede stalde: optimerer udformningen og styringen af ventilationssystemet for at opnå god temperaturkontrol og opnå minimumsventilation om vinteren

- for mekanisk ventilerede stalde: undgå modstand i ventilationssystemet ved hyppigt eftersyn og rengøring
- anvende lavenergi-belysning

Kommunen vurderer, at ejers tiltag med vand- og energibesparende foranstaltninger som beskrevet i afsnit 4.4 er BAT. Der er dog stillet vilkår om, at ejendommen skal gennemgås af en energikonsulent, med henblik på at afdække konkrete energibesparende tiltag på ejendommen. Desuden skal ventilatorer rengøres jævnligt for at undgå modstand i ventilationssystemet.

#### *Udbringning af husdyrgødning*

Ifølge BREF-dokumentet er det BAT, med henblik på at reducere tabet af næringsstoffer til omgivelserne, at:

- afbalancere tilførslen af gødning med afgrødens behov for næringsstoffer
- at reducere risikoen for forurening af omgivelserne ved ikke at tilføre gødning til vandmættede, oversvømmede, frosne eller snedækkede arealer.
- at undlade at tilføre gødning til arealer der skråner, støder direkte op til vandløb,
- at udbringe gødning så tæt som muligt på tidspunktet for afgrødens optagelse af næringsstoffer
- at tilrettelægge udbringningen af husdyrgødningen således at risikoen for lugtgener for omgivelserne minimeres

Disse retningslinjer indgår i de danske regler vedrørende udbringning og anvendelse af husdyrgødning.

Det er derfor Favrskov Kommunes opfattelse, at ejer i tilstrækkelig grad har indført de tiltag, der er BAT ved udbringning af husdyrgødning.

#### *Management (godt landmandsskab)*

Ifølge BREF-dokumentet er det, BAT at:

- have fokus på uddannelse af personale
- føre journal over forbrug af vand, energi, foder og spild samt journal over spredning af gødning på markerne
- have en beredskabsplan
- sikre reparation og vedligehold af bygninger og udstyr samt renholdelse af faciliteter
- planlægge produktionen så levering og fjernelse af produkter og spild foretages korrekt
- planlægge gødning af markerne korrekt

Det er Favrskov Kommunes vurdering, at ejer ved overholdelse af dansk lovgivning, og med de tiltag, der er beskrevet i ejers BAT-redegørelse og de vilkår, der er stillet i forbindelse med afsnittene 2.9 *Affald*, 2.10 *Driftsforstyrrelser og uheld* og 2.12 *Egenkontrol* lever op til BAT for management (godt landmandsskab).

#### **BAT krav jævnfør bekendtgørelse nr. 1280/2013**

BAT er desuden defineret i § 14 i godkendelsesbekendtgørelsen nr. 1280/2013:

”§ 14. Kommunalbestyrelsen skal ved fastlæggelsen af den bedste tilgængelige teknik i forbindelse med godkendelse eller revurdering af husdyrbrug anvende BAT-standardvilkårene og tage særligt hensyn til følgende kriterier:

- 1) Anvendelse af teknologi, der resulterer i mindst muligt affald.
- 2) Anvendelse af mindre farlige stoffer.
- 3) Fremme af teknikker til nyttiggørelse og genanvendelse af stoffer, der produceres og forbruges i processen, og affald, hvor det er hensigtsmæssigt.

- 4) Sammenlignelige processer, indretninger eller driftsmetoder, som er gennemprøvet med et tilfredsstillende resultat i industriel målestok.
- 5) Teknologiske fremskridt og udviklingen i den videnskabelige viden.
- 6) De pågældende emissioners art, virkninger og omfang.
- 7) Datoerne for nye eller bestående anlægs ibrugtagning.
- 8) Den tid, der er nødvendig for indførelse af den bedste tilgængelige teknik.
- 9) Forbruget og arten af råstoffer, herunder vand, der forbruges i processen, og energieffektiviteten.
- 10) Behovet for at forhindre eller begrænse emissionernes samlede påvirkning af miljøet til et minimum.
- 11) Behovet for at forhindre uheld og begrænse følgerne heraf for miljøet.
- 12) Informationer, som offentliggøres af offentlige internationale organisationer, herunder BAT-referencedokumenter, i det omfang disse er relevante for den pågældende type af husdyrbrug.”

Favrskov Kommune vurderer, på baggrund af de beskrevne tiltag, at bedriften lever op til det BAT niveau, som herved fastlægges for denne bedrift.

## 9. Husdyrbrugets ophør

I godkendelsen af 2003 er der ikke noget vilkår om foranstaltninger ved ophør af driften. Favrskov Kommune vurderer, at der skal stilles et nyt påbud for at sikre oprydning og undgå forureningsfare, når driften er ophørt.

Vilkåret stilles med hjemmel i lovens § 40 stk. 2 nr. 3:

- ”Hvis forureningen i øvrigt går ud over det, som blev lagt til grund ved godkendelsens meddelelse.”

Der gøres desuden opmærksom på, at fra den 7. januar 2013 er der kommet nye krav i forbindelse med ophør af IED dyrehold, herunder Toftkærvej 20 (§ 43 i godkendelsesbekendtgørelsen nr. 1280/2013):

”§ 43. Ved ophør af aktiviteter, der er omfattet af § 12, stk. 1, nr. 1-3, i lov om miljøgodkendelse m.v. af husdyrbrug, finder kapitel 4 b i jordforureningsloven anvendelse.

Stk. 2. Ved ophør forstås

- 1) når et IE-husdyrbrug har meddelt kommunalbestyrelsen, at alle aktiviteter på husdyrbruget ophører,
- 2) når et IE-husdyrbrug har meddelt kommunalbestyrelsen, at kapaciteten eller udnyttelsen af kapaciteten permanent nedsættes til under stipladsgrænserne i § 12, stk. 1, nr. 1-3, i lov om miljøgodkendelse m.v. af husdyrbrug, eller
- 3) situationer omfattet af § 33, stk. 3, i lov om miljøgodkendelse m.v. af husdyrbrug, når godkendelsen er bortfaldet helt eller for den del, der ligger over stipladsgrænserne i § 12, stk. 1, nr. 1-3, i lov om miljøgodkendelse m.v. af husdyrbrug.

Stk. 3. IE-husdyrbrug skal senest fire uger efter driftsophør anmelde dette til kommunalbestyrelsen med et oplæg til vurdering efter § 38 k, stk. 1, i lov om jordforurening. Vurderingen skal indeholde en risikovurdering med hensyn til menneskers sundhed og miljøet. Viser risikovurderingen, at det ikke kan afvises, at forureningen udgør en væsentlig risiko for menneskers sundhed eller miljøet, skal vurderingen tillige indeholde et oplæg til foranstaltninger, der sikrer, at forureningen ikke udgør en sådan risiko.«

## 10. Generelle forhold

## 10.1 Meddelelse af revurdering af husdyrbruget Toftkærvej 20

Favrskov Kommune meddeler afgørelse om revurdering, i henhold til § 40 i bekendtgørelse nr. 1280 af 08.11.2013 om tilladelse og godkendelse mv. af husdyrbrug, af svinebruget på landbrugsejendommen matr. nr. 9æ Vitten By, Vitten mfl., Toftkærvej 20, 8382 Hinnerup.

Revurderingen omfatter anlægget og svineproduktionen på ejendommen med CHR nummer 96658. Ejer driver i alt syv ejendomme med svinebesætninger med hver sit CHR-nummer.

## 10.2 Meddelelsespligt - ejerforhold

Ejer eller driftsherre har pligt til at ansøge kommunen om at foretage udvidelser af produktionen og ændringer i anlæggets udformning, såfremt disse afviger fra de givne oplysninger, der fremgår af revurderingen. Kommunen skal herefter vurdere, om de ønskede ændringer udløser krav om et tillæg efter godkendelseslovens § 12 stk. 3.

Eventuelt ejerskifte skal meddeles tilsynsmyndigheden senest 1 måned efter, det har fundet sted. Henvendelsen skal ske til Favrskov Kommune, Natur og Miljø, og skal indeholde oplysninger om den nye ejers navn, adresse og den nye bedrifts CVR nr.

## 10.3 Tilsyn og retsbeskyttelse

Favrskov Kommune har som tilsynsmyndighed ret til på ethvert tidspunkt at kontrollere, at vilkårene og påbuddene i afgørelsen overholdes.

Vilkår og påbud i revurderingen er ikke omfattet af en 8-årig retsbeskyttelse.

## 10.4 Næste revurdering af miljøgodkendelsen

Tilsynsmyndigheden skal, jf. § 40 i *Bekendtgørelse om tilladelse og godkendelse mv. af husdyrbrug* regelmæssigt og mindst hvert 10. år tage den samlede godkendelse op til revurdering og om nødvendigt ændre vilkårene heri.

Vilkårene er gældende, indtil de ændres ved næste revurdering, eller der meddeles en ny miljøgodkendelse af ejendommen eller arealerne. Næste regelmæssige revurdering skal foretages i 2024, dog skal revurdering desuden foretages i det omfang, det er nødvendigt for at opfylde EU-retlige krav, hvorved tidspunktet kan ændres.

Favrskov Kommune kan tage revurderingen op til fornyet revurdering i tilfælde af, at forurening fra ejendommen medfører miljømæssige skadevirkninger, der ikke kunne forudsiges, eller der er skabt teknisk mulighed for at nedbringe emissionerne betydeligt eller andre forhold nævnt i Husdyrgodkendelseslovens § 40 stk. 2.

Det skal bemærkes, at tilsynsmyndigheden altid kan revidere vilkårene i en godkendelse for at forbedre husdyrbrugets kontrol med egen forurening (egenkontrol) eller for at opnå et mere hensigtsmæssigt tilsyn.

## 10.5 Gyldighed

Såfremt revurderingen ikke har været helt udnyttet i 3 på hinanden følgende år, betragtes det som kontinuitetsbrud, og så bortfalder den del, der ikke har været udnyttet.

## 10.6 Offentliggørelse

### Foroffentlighed

Et oplæg om igangsætning af revurderingen blev sendt til ejer 30. april 2013.

Påbegyndelse af revurderingen blev offentliggjort på Favrskov Kommunes hjemmeside den 11. oktober 2013. Offentligheden har hermed haft mulighed for at komme med forslag og bemærkninger til revurderingen, samt anmode om at få tilsendt et udkast til afgørelse, når dette foreligger.

Kommunen har i forbindelse med annonceringen ikke modtaget bemærkninger.

### Høring

Udkast til afgørelse blev 27. marts 2014 sendt til høring hos naboer og skønnede parter i sagen jævnfør forvaltningslovens § 19. Udkastet blev sendt til ejer selv og en række organisationer og private personer, samt personer og organisationer, der har anmodet herom.

Der var en frist på 3 uger til at komme med bemærkninger til udkastet.

Der er indkommet bemærkninger til udkastet fra DN-Favrskov og 2 naboer, som havde følgende bemærkninger:

DN-Favrskov undrer sig over at energiforbruget på to sammenlignelige bedrifter er meget forskellige, dette kan der være flere mulige forklaringer på. Der er i revurderingen et vilkår 2.7.2 om at der skal udarbejdes en energirapport som grundlag for at minimere energiforbruget.

De 2 naboer klager over henholdsvis lugt, fluer og manglende rengøring af vejene. Der er i afgørelsen stillet en række vilkår som har til formål at imødekomme de pågældende indsigelser. Foreksempel vilkår 2.8.3 om udbringning af gylle, 2.9.2 om bekæmpelse af fluer og 2.9.5 om at der eventuelt kan kræves lugtmålinger og at der som konsekvens heraf kan påbydes behandling af afkastluften.

Da der ikke foretages udvidelser eller godkendelsespligtige ændringer af bedriften kan der ikke stilles yderligere vilkår.

### Offentliggørelse af afgørelsen

Afgørelsen bekendtgøres ved annoncering på Favrskov Kommunes hjemmeside den 16. juni 2014 med en klagefrist på 4 uger - dvs. 14. juli 2014 inden arbejdstids ophør kl. 15.30.

Datoen for revurdering er den 16.juni 2014.

## 10.7 Klagevejledning

Afgørelsen, der alene vedrører forholdene i henhold til Husdyrgodkendelsesloven, kan inden 4 uger efter afgørelsens annoncering, dvs. inden 14.juli 2014 påklages til Natur- og Miljøklagenævnet.

Afgørelsen er offentliggjort ved annonce på Favrskov Kommunes hjemmeside 16.juni 2014.

Klageberettiget er ejer, de klageberettigede organisationer, samt enhver, der har væsentlig, individuel interesse i sagens udfald jf. husdyrgodkendelseslovens §§ 84, 85, 86 og 87.

Eventuel klage stiles til Natur- og Miljøklagenævnet, Rentemestervej 8, 2400 København NV, men indsendes skriftligt til Favrskov Kommune, Skovvej 20, 8382 Hinnerup eller pr. mail til favrskov@favrskov.dk, som herefter videregiver klagen med sagens akter.

Det er en betingelse for Natur- og Miljøklagenævnets behandling af en klage, at der indbetales et gebyr til Natur- og Miljøklagenævnet. Gebyret opkræves, når nævnet har modtaget klagen fra Favrskov Kommune. Gebyret tilbagebetales, hvis klagesagen fører til, at den påklagede afgørelse ændres, ophæves, klageren får helt eller delvis medhold i klagen, klagen afvises som følge af overskredet klagefrist, manglende klageberettigelse, eller fordi klagen ikke er omfattet af Natur- og Miljøklagenævnets kompetence. For yderligere information om gebyrordningen henvises til Natur- og Miljøklagenævnets hjemmeside, hvor der kan findes en vejledning om ordningen.

Såfremt afgørelsen bliver påklaget, vil dette blive meddelt ejer.

Der kan klages over de nye påbud (benævnt B), men ikke over indholdet af de gamle vilkår, som videreføres (benævnt A). Der kan desuden klages over beslutningen om bibeholdelse eller bortfald af de eksisterende vilkår fra godkendelsen fra 2003.

Eventuel klage har opsættende virkning, dvs. at de nye påbud ikke er gældende, før klagen er færdigbehandlet, med mindre Natur- og Miljøklagenævnet bestemmer andet.

Denne afgørelse kan endvidere indbringes for domstolene (søgsmål), jf. Husdyrgodkendelseslovens § 90. En eventuel sag skal være anlagt inden 6 måneder efter annonceringen.

Med venlig hilsen

Anders-Ole Gjerløff

Agronom



**Følgende er inden meddelelse af revurderingen tilsendt udkast til afgørelse til kommentering samt efterfølgende meddelt om afgørelsen:**

Klageberettigede i henhold til Husdyrgodkendelseslovens § 84:

- Sundhedsstyrelsen: Embedslægeinstitutionen Midtjylland, Lyseng Allé 1, 8270 Højbjerg. e-mail: [senord@sst.dk](mailto:senord@sst.dk)
- Moesgård Museum, Moesgård Alle, 8270 Højbjerg, e-mail: [moesgaard@moesmus.dk](mailto:moesgaard@moesmus.dk)
- **Enhver med væsentlig individuel interesse:**
- Ejer: Jørgen Jensen, Lyngåvej 97, 8370 Hadsten
- **Ejers konsulent:** Kjartan Einarson, e-mail: [KJE@lmo.dk](mailto:KJE@lmo.dk)
- **- Naboer, (fundet ud fra beregning af konsekvensområde, der er 797 m, for det ansøgte dyrehold på ejendommen)**
- Ekaterina Zaharova & Ole Stevnhoved Møller, Bondeshøjvej 1, 8382 Hinnerup
- Flemming Hürwitz Kristensen & Helle Lynderup Kristensen, Bondeshøjvej 1A, 8382 Hinnerup
- Poul Erik Jensen & Jytte Friis Jensen, Bondeshøjvej 2, 8382 Hinnerup
- Maiken Langberg & Martin Dannemand, Bondeshøjvej 3, 8382 Hinnerup
- Lilli Margit Petersen & Kaj Bech Petersen, Bondeshøjvej 4, 8382 Hinnerup
- Kjeld Thomsen, Bondeshøjvej 5, 8382 Hinnerup
- Martin Andreas Jensen, Brundtvej 5, 8370 Hadsten
- Niels Poulsen Møller, Bækvej 5, 8382 Hinnerup
- Harun Resit Ata, Dråby Kirkevej 23, 8400 Ebeltoft
- John Frandsen, Elsegårdevej 50, 8400 Ebeltoft
- Gert Lopdrup Pedersen, Erslevvej 60, 8370 Hadsten
- Lejerbo, Randers, Gammel Køge Landevej 26, 2500 Valby
- Peder Skødt Pedersen, Granslevvej 2, 8370 Hadsten
- Christoffer Broberg Flintholm & Anne-Luise Broberg Flintholm, Klapskovvej 1, 8382 Hinnerup
- Ethel Rønde & Knud-Erik Rønde, Klapskovvej 3, 8382 Hinnerup
- Bodil Marie Mogensen & Kaj Gregers Mogensen, Klapskovvej 5, 8382 Hinnerup
- Kim Allan Nykvist & Annette Jarsskov Nykvist & Kenneth Jarsskov Nykvist, Klapskovvej 7, 8382 Hinnerup
- Troels Holme Lindhof & Anne-Marie Hasager Lindhof, Krogsvej 1, 8382 Hinnerup
- Anne Birgitte Naurup Pedersen & Henrik Bjerregaard Pedersen, Krogsvej 11, 8382 Hinnerup
- Ejendomsselskabet Krogsvej 13, 8382, Krogsvej 13, 8382 Hinnerup
- Søren Kristian Thomsen & Lone Irring Thomsen, Krogsvej 15, 8382 Hinnerup
- Lise Madsen Kristensen & Claus Madsen Kristensen, Krogsvej 17, 8382 Hinnerup
- Jan Volquards & Malene Dahl Volquards, Krogsvej 19, 8382 Hinnerup
- Ann Düring Cameron & Thomas Daugaard & Steven Andre Cameron, Krogsvej 20, 8382 Hinnerup
- Tove Marie Klitte Kristensen & Johannes Klitte Kristensen, Krogsvej 21, 8382 Hinnerup
- Petras Ulinskis & Laima Aciene, Krogsvej 22, 8382 Hinnerup
- Henrik Simonsen & Birgitte Simonsen, Krogsvej 23, 8382 Hinnerup
- Arne Christophersen, Krogsvej 25, 8382 Hinnerup
- Vitten Vandværk A.m.b.a., Krogsvej 27, 8382 Hinnerup
- Van Silvére, Krogsvej 29, 8382 Hinnerup
- Ove Møller Jensen, Krogsvej 3, 8382 Hinnerup
- Søren Vestergaard Bech, Krogsvej 30, 8382 Hinnerup
- Hanne Margrethe Østergaard Larsen & Henrik Vilsbæk Lautrup Larsen, Krogsvej 5, 8382 Hinnerup
- Kaj Bajlum Hansen & Jytte Hansen, Krogsvej 7, 8382 Hinnerup
- Birthe Andersen & Erling Møller Andersen, Krogsvej 9, 8382 Hinnerup
- Niels Peter Nielsen, Langøvænget 45, 8381 Tilst
- John Bolin Riis Nielsen, Lyngåvej 33, 8370 Hadsten
- Henrik Rasmussen, Lyngåvej 91, 8370 Hadsten
- Christoffer Beyer, Ruholmsvej 1, 8382 Hinnerup
- Morten Ole Christensen & Anne Gitte Kjærsgaard, Ruholmsvej 11, 8382 Hinnerup
- Ole Høiberg, Ruholmsvej 15, 8382 Hinnerup
- Linette Whalsted Pedersen & Flemming Pedersen, Ruholmsvej 2, 8382 Hinnerup
- Maria Louise Frausing Bliss, Ruholmsvej 3, 8382 Hinnerup
- Mette Holm Høgsbro & Poul Hastrup Andersen, Ruholmsvej 4, 8382 Hinnerup
- Kim Jakobsen, Ruholmsvej 5, 8382 Hinnerup
- Erich Spielmann & Marianne Brank Spielmann, Ruholmsvej 6, 8382 Hinnerup
- Poul Erik Møller, Ruholmsvej 7, 8382 Hinnerup
- Ellen Stampe, Ruholmsvej 8, 8382 Hinnerup
- Christian Mikkel Pade, Ruholmsvej 9, 8382 Hinnerup

- Hinnerup Menighedsråd, Skolestien 2, 8382 Hinnerup
- Kalmar Montage v/Laila Kalmar Kristiansen, Snedstrupvej 10, 8382 Hinnerup
- Dorthe Mathiesen, Sørkelvej 21, 8882 Fårvang
- Mick Pagel Frederiksen & Sanne Pagel Frederiksen, Toftkærvej 2, 8382 Hinnerup
- Jacek Adamski & Ewa Dorota Adamska, Toftkærvej 20, 8382 Hinnerup
- Søren Lassen, Toftkærvej 4, 8382 Hinnerup
- Klaus Bøje Hallenberg-Larsen & Jane Hallenberg-Larsen, Toftkærvej 4A, 8382 Hinnerup
- Nina Falkesgaard Sørensen & Ulla Falkesgaard Sørensen & Jan Birko Kjeldmann, Toftkærvej 6, 8382 Hinnerup
- Anita Elzbieta Gorniak & Seweryn Michal Gorniak & Zbigniew Jureko, Toftkærvej 8, 8382 Hinnerup
- H & H Ejendomme Aps, Ved Åen 1, 8370 Hadsten
- Stefan Gudmann Christensen & Tessa Bernth Damgaard, Vittenvej 100, 8382 Hinnerup
- Rehné Dres Jensen & Charlotte Petersen, Vittenvej 102, 8382 Hinnerup
- Michael Westergaard-Jensen, Vittenvej 104 , 8382 Hinnerup
- Anna Kathrine Hansen & Gunnar Anthon Hansen, Vittenvej 106, 8382 Hinnerup
- Lars Bjørnlund, Vittenvej 108, 8382 Hinnerup
- Anton Svidt Christensen A/S, Vittenvej 12, 8382 Hinnerup
- Hanna-Marie Hartlev & Poul Erik Nyholm Sørensen, Vittenvej 44, 8382 Hinnerup
- Klaus Martin Bruun Thygesen & Helle Bruun Thygesen, Vittenvej 46, 8382 Hinnerup
- Gurli Mørk & Poul Erik Mørk, Vittenvej 47, 8382 Hinnerup
- Tina Carlsson & Erik Carlsson, Vittenvej 48, 8382 Hinnerup
- Beboerne, Vittenvej 49, 8382 Hinnerup
- Mich Djervad, Vittenvej 50, 8382 Hinnerup
- Knud Vestergaard Kristensen, Vittenvej 51, 8382 Hinnerup
- Anbet Jørgensen, Vittenvej 52, 8382 Hinnerup
- Aase Vammen & Bendt Vammen, Vittenvej 53, 8382 Hinnerup
- Lars Borgbjerg & Anne Borgbjerg & Pernille Borgbjerg, Vittenvej 54, 8382 Hinnerup
- Birgitte Velling & Thomas Knage, Vittenvej 55, 8382 Hinnerup
- Inger Margrethe Thomsen & Henning Thomsen, Vittenvej 56, 8382 Hinnerup
- Gudbjørn Gretar Kristjansson & Selma Amalia Fridriksdottir, Vittenvej 57, 8382 Hinnerup
- Torben Andreasen & Phillip Nyborg Andreasen & Birgitte Nyborg Andreasen, Vittenvej 59, 8382 Hinnerup
- Morten Vestendahl Nielsen, Vittenvej 60A, 8382 Hinnerup
- Hanne Hvass Sølvsten & Einar Sølvsten, Vittenvej 60C, 8382 Hinnerup
- Bendt Ørskov Larsen & Tove Marie Hansen, Vittenvej 61, 8382 Hinnerup
- Stine Wølch Jacobsen & Rene Nielsen Øgelund, Vittenvej 62 , 8382 Hinnerup
- Ramadan Moustafov Saliev & Elza Nurieva Kavrakova, Vittenvej 64, 8382 Hinnerup
- Kristian Horup & Thorvald Horup & Bente Horup, Vittenvej 66 , 8382 Hinnerup
- Bo Pedersen & Sandra Juhl Sørensen, Vittenvej 68, 8382 Hinnerup
- Palle Jepsen, Vittenvej 74, 8382 Hinnerup
- Erik Munch & Annette Lise Uttenreitter, Vittenvej 76, 8382 Hinnerup
- Vitten Forsamlingshus & Thomas Dres Jensen, Vittenvej 79, 8382 Hinnerup
- Otto Jakobsen Klausholt & Elisabeth Schøler Klausholt, Vittenvej 80, 8382 Hinnerup
- Sinco Evert Jonkers & Christina Klejtrup, Vittenvej 80A, 8382 Hinnerup
- Lisbeth Selchau Skjellerup & Peter Buus Thomsen, Vittenvej 81, 8382 Hinnerup
- Gunnar Have & Marianne Hoffmann & Julie Have Hoffmann, Vittenvej 82, 8382 Hinnerup
- Lene Larsen & Per Ambech Nielsen, Vittenvej 84, 8382 Hinnerup
- Frederik Schøler Randum Nielsen, Vittenvej 86, 8382 Hinnerup
- Bent Allan Christian Brejnhardt & Brit Buerkal Brejnhardt, Vittenvej 87, 8382 Hinnerup
- Danske Lager Og Fragtterminaler A/S & Frode Laursen A/S, Vittenvej 88, 8382 Hinnerup
- Hugo Bjergfelt & Anna Birthe Bjergfelt & Marianne Bjergfelt & Annette Bjergfelt, Vittenvej 89, 8382 Hinnerup
- John Schandorff Nielsen, Vittenvej 91, 8382 Hinnerup
- Anna Agata Borysiak & Tadeusz Wieslaw Mieczarek & Joanna Proszek, Vittenvej 92, 8382 Hinnerup
- Benny Johnsen Østerlund & Mark Lee Østerlund & Anne-Marie Kay Østerlund, Vittenvej 93, 8382 Hinnerup
- Marie Overgaard Jacobsen & Malene Overgaard Jacobsen & Flemming Jacobsen, Vittenvej 94, 8382 Hinnerup
- Camilla Majlund Nitz & Tycho Tychsen, Vittenvej 95, 8382 Hinnerup
- Tina Frandsen & Julius Normann Christensen, Vittenvej 96, 8382 Hinnerup
- Flemming Bjerregaard Andersen, Vittenvej 97, 8382 Hinnerup
- Lars Michael Rasmussen, Vittenvej 98, 8382 Hinnerup
- Christian Toft Højmark Jørgensen & Nadja Højgaard Andersen, Vittenvej 99, 8382 Hinnerup

#### Klageberettigede i henhold til Husdyrgodkendelseslovens § 85:

- Danmarks Fiskeriforening, H.C. Andersens Boulevard 37, 1553 København V, e-mail: [mail@fiskeriforening.dk](mailto:mail@fiskeriforening.dk).

- Ferskvandsfiskeriforeningen, Vormstrupvej 2, 7540 Haderup, e-mail: [nb@ferskvandsfiskeriforeningen.dk](mailto:nb@ferskvandsfiskeriforeningen.dk)
- Arbejderbevægelsens Erhvervsråd, Reventlowsgade 14,1, 1651 København V, e-mail: [ae@aeraadet.dk](mailto:ae@aeraadet.dk).
- Forbrugerrådet, Fiolstræde 17, postbox 2188, 1017 København K, e-mail: [fbr@fbr.dk](mailto:fbr@fbr.dk).

**Klageberettigede i henhold til Husdyrgodkendelseslovens § 86 – lokale foreninger:**

- Danmarks Naturfredningsforening, Lokalafdeling Favrskov, Alfred Borg, Solsortevej 2, 8320 Hinnerup, e-mail: [dnfavrskov-sager@dn.dk](mailto:dnfavrskov-sager@dn.dk)
- Dansk Ornitologisk Forening, Lokalafdeling Favrskov, e-mail: [Favrskov@dof.dk](mailto:Favrskov@dof.dk)
- Danmarks sportsfiskerforbund. Distrikt 4. v. Jakob Kjær Madsen, e-mail: [jkm@sportsfiskerforbundet.dk](mailto:jkm@sportsfiskerforbundet.dk)
- Friluftsrådet, lokalafdeling, Kredsformand Eske Thøgersen, Randers, e-mail: [oestjylland@friluftsradet.dk](mailto:oestjylland@friluftsradet.dk)

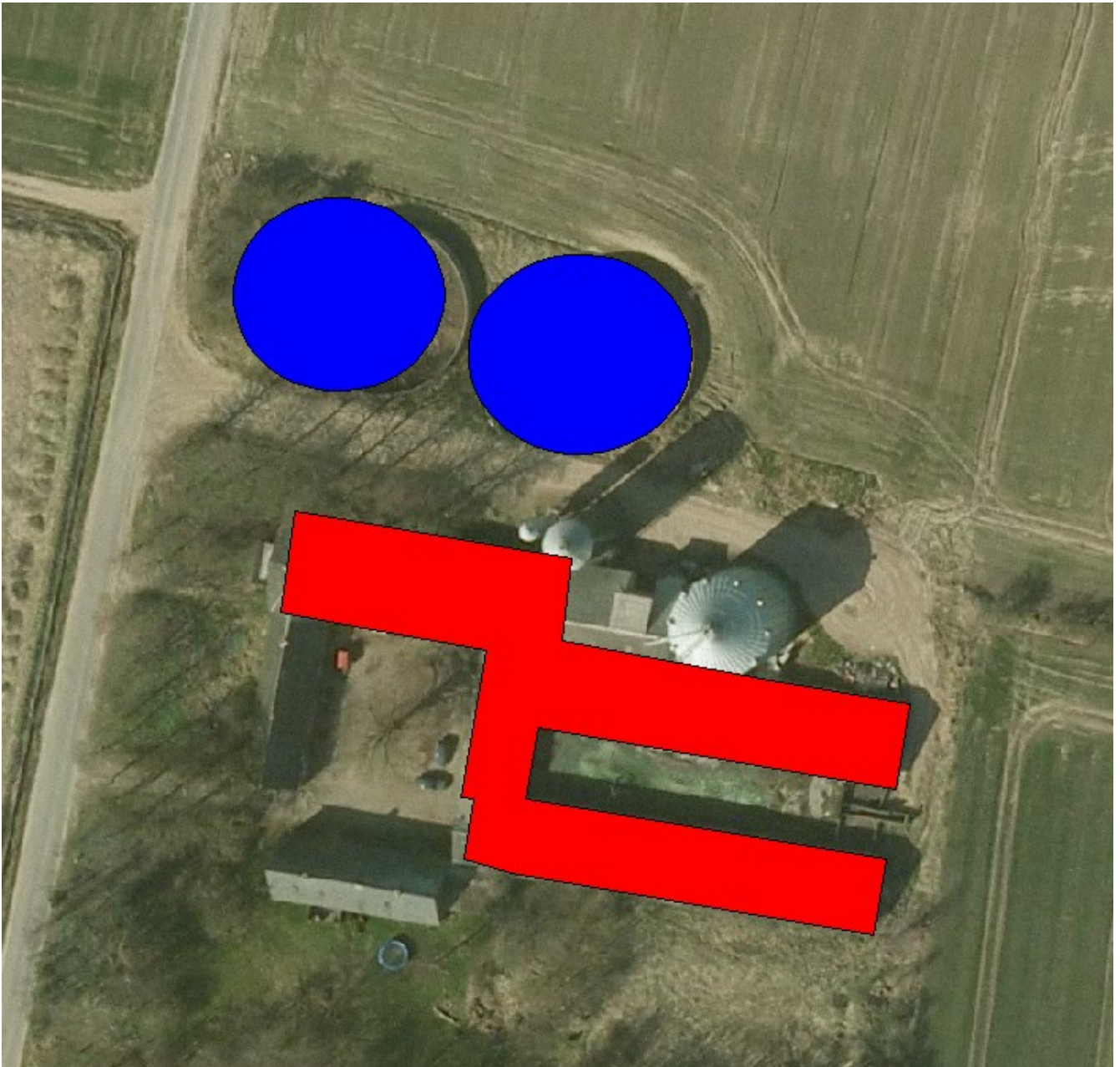
**Klageberettigede i henhold til Husdyrgodkendelseslovens § 87 – landsdækkende foreninger:**

- Det Økologiske Råd, Blegdamsvej 4B, 2200 København N, e-mail: [husdyr@ecocouncil.dk](mailto:husdyr@ecocouncil.dk)
- Danmarks Naturfredningsforening, Masnedøgade 20, 2100 København Ø, e-mail: [dnfavrskov-sager@dn.dk](mailto:dnfavrskov-sager@dn.dk)
- Danmarks Sportsfiskerforbund, Skyttevej 4, 7182 Bresten, e-mail: [post@sportsfiskerforbundet.dk](mailto:post@sportsfiskerforbundet.dk)
- Dansk Ornitologisk Forening, Vesterbrogade 140, 1620 København V. e-mail: [natur@dof.dk](mailto:natur@dof.dk)

## 11. Lovgrundlag og vejledninger

- Lov om miljøgodkendelse m.v. af husdyrbrug, jf. lovbekendtgørelse nr. 1486 af 4. december 2009 med senere ændringer. (husdyrgodkendelsesloven)
- Bekendtgørelse nr. 1280 af 9. november 2013 om tilladelse og godkendelse m.v. af husdyrbrug med senere ændringer (godkendelsesbekendtgørelsen)
- Bekendtgørelse nr. 915 af 27. juni 2013 om erhvervsmæssigt dyrehold, husdyrgødning, ensilage. (husdyrgødningsbekendtgørelsen)
- Bekendtgørelse af lov om naturbeskyttelse nr. 933 af 24. september 2009 med senere ændringer. (naturbeskyttelsesloven)
- Bekendtgørelse af lov om miljøbeskyttelse nr. 879 af 26. juni 2012. (miljøbeskyttelsesloven)
- Bekendtgørelsen om udpegning og administration af internationale naturbeskyttelsesområder samt beskyttelse af visse arter nr. 408 af 1. maj 2007 med senere ændringer. (habitatbekendtgørelsen)
- Bekendtgørelse af lov nr. 932 af 24. september 2009 om miljømål m.v. for vandforekomster og internationale naturbeskyttelsesområder (miljømålsloven)
- Bekendtgørelse nr. 1321 af 21. december 2011 om indretning, etablering og drift af olietanke, rørsystemer og pipelines.
- Bekendtgørelse nr. 1355 af 14. december 2012 om påfyldning og vask m.v. af sprøjter til udbringning af plantebeskyttelsesmidler.
- Vejledning til bekendtgørelse om påfyldning og vask af sprøjter til udbringning af bekæmpelsesmidler. Vejledning fra Miljøstyrelsen Nr. 1 2009
- Vejledende emissionsgrænseværdier opnåelige ved anvendelse af den bedste tilgængelige teknik (BAT): Husdyrbrug med konventionelt produktion af slagtesvin (gyllebaserede staldsystemer) - omfattet af husdyrgodkendelseslovens § 11 og § 12, Miljøstyrelsen; Maj 2011.
- Ekstern støj fra virksomheder, Vejledning fra Miljøstyrelsen nr. 5, fra november 1984.
- Kommuneplan 09 for Favrskov Kommune.

## Bilag 1. Situationsplan



De røde bygninger er stalde, de blå cirkler er gyllebeholdere.

## BILAG 2. Beregning af BAT grænseværdier

BAT grænseværdien for fosfor

Dyretype	Dyreenheder (DE)	Max fosfor (kg P/DE ab lager)	Total mængde fosfor ab lager (kg P ab lager)
Søer	0	23,0	0,00
Smågrise	0	27,8	0,00
Slagtesvin	333,33	20,5	6833,27
i alt			6833,27

Saksuvähe: 03.1.07 k.a)		Arital inngjæwin	Arital DE	Inngjæwinvegt	Afgingvegt	Kontingnt for ind- og afgingvegt	< 210 DE 7.950 stigþæwin	< 210 DE 7.950 stigþæwin	> 750 DE 27.000 stigþæwin	> 750 DE 27.000 stigþæwin	< 210 DE 7.950 stigþæwin	< 210 DE 7.950 stigþæwin	> 750 DE 27.000 stigþæwin
Arling	Bilafþingja	0	210	32	107	1,00	0,30	0,42	0,30	0,42	0,00	0,00	0,00
Mys arling	- Allt	0	210	32	107	1,00	0,30	0,42	0,30	0,42	0,00	0,00	0,00
Ekstærerdia arling	Fulldiskþingja	12000		32	107	1,00	0,42	0,42	0,42	0,42	5000,00	5000,00	5000,00
	Stærð þingja	0		32	107	1,00	0,42	0,42	0,42	0,42	0,00	0,00	0,00
	25%-af % ísl. þingja	0		32	107	1,00	0,38	0,38	0,38	0,38	0,00	0,00	0,00
	50 - 75 % ísl. þingja	0		32	107	1,00	0,21	0,31	0,31	0,31	0,00	0,00	0,00
Ísl.											5000,00	5000,00	5000,00

### BILAG 3. Ammoniakfølsom natur



Mørkegrøn markering viser nærmeste ammoniakbufferzone omkring et ammoniakfølsomt naturområde, der er udpeget som kategori 2 natur iht. husdyrlovens § 7 stk. 1 nr. 2. Rødt kryds er det punkt, der er beregnet ammoniakdeposition for i skema 48958.