

MILJØGODKENDELSE
af
husdyrbruget
på

Bækhusevej 45
6855 Outrup

I henhold til § 16a i Bekendtgørelse af lov nr. 520
af 1. maj 2019
om husdyrbrug og anvendelse af gødning m.v.

Varde
Kommune



Godkendt 8. januar 2020



Postadresse:
Varde Kommune
Bytoften 2, 6800 Varde

Udarbejdet af:

Sagsbehandler: Jørgen Enevoldsen
Direkte tlf. 7994 7150
E-mail: jene@varde.dk

VARDE KOMMUNE

Erhvervscenteret - Landbrug
Teknik og Miljø
Bytoften 2
6800 Varde

www.vardekommune.dk
vardekommune@varde.dk

Doknr. 168795-19

Sagsnr. 19-12827

Indholdsfortegnelse:

1	INDLEDNING	5
2	BAGGRUND FOR MILJØGODKENDELSE	6
2.1	DATABLAD.....	6
2.2	BAGGRUND OG HISTORIK.....	6
3	GODKENDELSE	7
3.1	BESKRIVELSE AF PROJEKTET.....	7
3.2	DISPENSATION.....	7
3.3	SUPPLERENDE OPLYSNINGER.....	7
3.4	FORUDSÆTNINGER.....	8
4	VILKÅR FOR MILJØGODKENDELSEN	9
4.1	PRODUKTIONSAREALER OG OPBEVARINGSLAGRE.....	9
4.2	DRIFT OG INDRETNING.....	9
4.3	LANDSKABSINTERESSER.....	10
4.4	OPBEVARING OG HÅNDTERING AF HUSDYRGØDNING.....	10
4.5	LUGT.....	10
4.6	STØJ OG VIBRATIONER.....	11
4.7	STØV.....	11
4.8	SKADEDYR.....	11
4.9	SPILDEVAND, OVERFLADEVAND OG RESTVAND.....	12
4.10	OPLAG AF OLIE, PESTICIDER OG ØVRIGE KEMIKALIER.....	12
4.11	LYS.....	12
4.12	UHELD OG RISICI.....	12
4.13	OPHØR.....	12
5	KLAGEVEJLEDNING	13
6	OFFENTLIGGØRELSE	14
7	MILJØTEKNISK BESKRIVELSE OG VURDERING	15
7.1	BELIGGENHED.....	15
7.2	AFSTANDSKRAV.....	16
7.3	LANDSKAB OG KULTURMILJØ.....	17
7.4	SAMDRIFT.....	21
7.5	BIAKTIVITETER.....	21
7.6	INDRETNING.....	21
7.7	PRODUKTIONSAREALERS OG OPBEVARINGSLAGRES STØRRELSE.....	23
7.8	FORBRUG AF VAND OG ENERGI.....	25
7.9	AFFALD.....	25
7.10	OPLAG AF OLIE, KEMIKALIER, PESTICIDER OG MEDICIN.....	26
7.11	HUSDYRGØDNING - PRODUKTION, OPBEVARING OG UDBRINGNING.....	27
7.12	ENSILAGE- OG FODEROPBEVARING.....	28
7.13	LUGT.....	30
7.14	STØJ OG RYSTELSER.....	31
7.15	STØV.....	32
7.16	SKADEDYR.....	32
7.17	DØDE DYR.....	33
7.18	LYS.....	33
7.19	TRANSPORT.....	33
7.20	SPILDEVAND.....	35
7.21	DRIFTSFORSTYRRELSER ELLER UHELD.....	37
7.22	BESKYTTEDE NATUROMRÅDER OMKRING HUSDYRBRUGET - AMMONIAK.....	38
7.23	PÅVIRKNING AF "BILAG IV ARTER".....	44

7.24	BAT – AMMONIAK	45
8	EGENKONTROL.....	47
9	ALTERNATIVE MULIGHEDER.....	47
10	NABO- / PARTSHØRING.....	47
11	SAMLET VURDERING	48

1 Indledning

Denne miljøgodkendelse fastlægger de vilkår, der skal gælde for en udvidelse af husdyrbruget på Bækhusevej 45, 6855 Outtrup i Varde Kommune. Vilkårene sikrer, at udvidelse og drift af husdyrbruget kan ske uden at påvirke miljøet væsentligt.

Miljøet skal i denne sammenhæng forstås som omgivelserne i bred forstand, herunder befolkning, flora og fauna, vandmiljø, landskab og kulturhistorie samt ressourceforbrug.

I forbindelse med udarbejdelse af miljøgodkendelsen, har Varde Kommune udarbejdet en miljøteknisk beskrivelse og vurdering af det ansøgte projekt. Denne danner baggrund for afgørelsen, herunder de stillede vilkår, som fremgår af afsnit 4.

Ansøgningen om miljøgodkendelse har været offentliggjort på Digital MiljøAdministration (DMA) www.dma.mst.dk fra den 30. oktober til den 15. november 2019. (Idéfasen). Offentligheden har hermed haft mulighed for at komme med forslag og bemærkninger til projektet, samt anmode om at få tilsendt udkast til afgørelse, når dette foreligger.

Varde Kommune har ikke modtaget henvendelser angående udvidelsen i idéfasen efter offentlig annoncering.

Et udkast til afgørelse har været sendt i parts/nabohøring i 30 dage, hvor der har været mulighed for at komme med synspunkter, kommentarer eller indsigelser til projektet.

Copyright på kort: Grundkort – Varde kommune, Matrikelkort – GST, Luftfoto – Cowi.

2 Baggrund for miljøgodkendelse

2.1 Datablad

Ejer / Ansøger:	Ravnbækgård ApS, Bækhusevej 45, 6855 Outrup
Kontaktperson:	Michael Lauridsen, Bækhusevej 45, tlf. 2446 2299, ravnbaekgaardaps@gmail.com
Husdyrbrugets navn og adresse:	Bækhusevej 45, 6855 Outrup
Ejerlav og matrikel nr.:	Bækhuse, Outrup 1f m.fl.
Virksomhedens art:	Kvægbrug
Ejendomsnummer:	5730096311
CHR-nummer:	45710
CVR-nummer:	35236929
Konsulent:	Mette Ibsen-From, SAGRO I/S, tlf. 7660 2192, mif@sagro.dk
Tilsynsmyndighed:	Varde Kommune
Er husdyrbruget et IE-brug:	Nej
Ansøgning:	Skema nr. 214065, version 2, indsendt den 3. december 2019
Udkast i nabohøring:	4. december 2019
Godkendelsesdato:	8. januar 2020

2.2 Baggrund og historik

1. juni 2011 fik husdyrbruget en § 12-miljøgodkendelse (MGK2011) til en udvidelse til 505 køer plus opdræt.

30. juli 2012 fik husdyrbruget et tillæg (nr. 1) til MGK2011, hvori blev godkendt ændret størrelse og indretning af tidligere godkendte tilbygninger.

29. maj 2013 fik husdyrbruget et tillæg nr. 2 til MGK2011, hvori der blev godkendt en "mellemfase", som ikke var den fulde udvidelse.

Ravnbækgård ApS, Bækhusevej 45, 6855 Outrup har nu søgt om miljøgodkendelse på baggrund af et ønske om at etablere en ny plads til kalvehytter / motionsareal, forlænge en eksisterende plansilo og inddrage et område i eksisterende foderlade til dybstrøelsesbokse. Desuden etableres en ny ekstern gyllebeholder.

Hertil kommer et ønske om at få størst mulig fleksibilitet med hensyn til sammensætningen af kvægbesætningen.

Ansøgningen er modtaget af Varde Kommune den 28. oktober 2019.

I forbindelse med sagsbehandlingen er der indhentet supplerende oplysninger.

3 Godkendelse

Varde Kommune har afgjort, at husdyrbruget på Bækhusevej 45, 6855 Outrup kan udvides som ansøgt. Der er nærmere redegjort for de vurderinger der ligger til grund for afgørelsen i den miljøtekniske beskrivelse og vurdering.

Miljøgodkendelsen meddeles efter § 16a i Bekendtgørelse af lov nr. 520 af 1. maj 2019 om husdyrbrug og anvendelse af gødning m.v." herefter benævnt husdyrbrugloven, på en række nærmere angivne vilkår i afsnit 4.

Husdyrbruget skal til enhver tid leve op til gældende regler i love og bekendtgørelser – også selvom disse regler eventuelt måtte være skærpede i forhold til denne afgørelse.

Det skal i øvrigt bemærkes, at tilladelser og godkendelser der vedrører anden lovgivning, for eksempel byggetilladelse, skal indhentes særskilt.

Henvendelse om afgørelsen kan ske til Varde Kommune, Erhvervscenteret - Landbrug.

Eventuelle udvidelser og ændringer af husdyrbrugets anlæg, som ikke fremgår af denne afgørelse, skal meddeles til – og godkendes af Varde Kommune inden disse gennemføres.

I henhold til husdyrbruglovens § 59a bortfalder miljøgodkendelsen, hvis den ikke er udnyttet, inden 6 år efter den er meddelt. Hvis en del af miljøgodkendelsen ikke er udnyttet, bortfalder godkendelsen for denne del.

3.1 Beskrivelse af projektet

I henhold til Tillæg nr. 2 til MGK2011 fra 2013 har der indtil nu været godkendelse til et dyrehold bestående af 385 malkekøer med opdræt (stor race).

Ansøger ønsker at udvide husdyrbruget ved at 270 m² af en eksisterende foderlade indrettes med dybstrøelsesboks, at der anlægges en ny kalveplads / som alternativt kan bruges som motionsareal, på 621 m², at en eksisterende plansilo udvides med ca. 400 m². Hertil kommer, at der etableres en ny ekstern gylletank på ca. 4.000 m³ i tilknytning til den eksisterende eksterne gylletank.

Ifølge den nugældende husdyrbrugslov skal der ikke længere søges om og gives godkendelse til et bestemt dyrehold, men om et bestemt produktionsareal, det vil sige det areal, som dyrene på husdyrbruget kan opholde sig på.

Af tabel 1 fremgår de fremtidige produktionsarealer. Beliggenheden af produktionsarealerne fremgår af figur 7.

3.2 Dispensation

Varde Kommune giver i henhold til § 9 stk. 3 dispensation til at produktionsarealet udvides med nakkebomsarealerne i den eksisterende bygning 1, se figur 6, hvoraf en lille del er beliggende indenfor 15 m fra vandløb.

3.3 Supplerende oplysninger

I forbindelse med sagsbehandlingen har Varde Kommune orienteret og indhentet oplysninger fra følgende:

- Idéfasen ved offentlig annoncering
- Interne høringer i Varde Kommune
- Nabohøring ved berørte naboer

3.4 Forudsætninger

Varde Kommune forudsætter, at projektet gennemføres og drives som beskrevet i ansøgningen, og at den generelt gældende lovgivning overholdes.

Miljøgodkendelsen meddeles på vilkår, der sikrer at kravene i § 27 i husdyrbrugloven opfyldes. Der stilles derfor følgende vilkår til husdyrbrugets anlæg:

4 Vilkår for miljøgodkendelsen

4.1 Produktionsarealer og opbevaringslagre

- a. Husdyrbruget må maksimalt have produktionsarealer og arealer med gødningsopbevaring, som det fremgår af tabel 1, og beliggende, som det fremgår af figur 6 og 7.

4.2 Drift og indretning

- a. Husdyrbrugets drift og indretning skal være i overensstemmelse med de oplysninger der fremgår af den miljøtekniske beskrivelse, med mindre andet fremgår af afgørelsens vilkår.
- b. Husdyrbruget skal drives økologisk, med de regler, der gælder for økologisk produktion.
- c. De vilkår der vedrører driften, skal være kendt af de ansatte/andre der er beskæftiget med den pågældende del af driften. Et eksemplar af miljøgodkendelsen skal til enhver tid være tilgængeligt for de personer, der har ansvaret for husdyrbrugets daglige drift.
- d. De to eksterne gyllebeholdere (bygning 8 og bygning 9, se figur 6) skal nedrives og fjernes når de ikke længere er nødvendige for driften.
- e. Ny gyllebeholder (bygning 9, se figur 6) må ikke opføres indenfor 15 m fra asfalkanten af Bækhusevej.
- f. Både eksisterende og nye ensilageplansiloer skal være indrettet, så de i enderne og siderne enten er omgivet af en tæt væg, eller alternativt af en mindst 2 m bred randbelægning med 3 % fald mod afløb.
- g. Ny kalveplads / motionsareal (bygning 7, se figur 6) skal indrettes således at husdyrgødning ikke kan løbe eller skubbes ud over siderne på området. Overfladevand / husdyrgødning skal skræbes sammen / opsamles og ledes til gyllesystemet i et afløb, som er dimensioneret til det.

Ny ensilageplansilo

- h. Senest 14 dage før etablering af ensilageplansilo skal du til Varde Kommune indsende følgende:
 - Dokumentation for at ensilageopbevaringsanlæggets bund og eventuelle sider opføres i henhold til reglerne i husdyrgødningsbekendtgørelsen, herunder styrke, tæthed og bestandighed. Det kan f.eks. være et byggeblad.
 - Redegørelse for mure / randbelægning / hældning
 - Målfaste tegninger af ensilageopbevaringsanlægget med afløb og rørføring fra ensilageplansilo til opsamlingsbeholder.
- i. Senest 2 måneder efter at du har etableret ensilageplansiloen, skal du anmelde det til Varde Kommune, som så registrerer det i BBR. (Skema til færdigmelding er vedhæftet).

Ny gyllebeholder

- j. Senest 14 dage før etablering af gyllebeholder, skal du til Varde Kommune indsende følgende:
 - Dokumentation for at beholderen inklusiv rørføring opføres i henhold til reglerne i husdyrgødningsbekendtgørelsen, herunder styrke, tæthed og bestandighed. Det kan f.eks. være et myndighedsblad.
 - Målfaste tegninger af beholderen inklusiv højde samt rørføringer til- og fra tanken

Senest 2 måneder efter at du har etableret beholderen skal du anmelde det til Varde Kommune, som så registrerer det i BBR. (Skema til færdigmelding vedhæftet).

Teltverdækning af gyllebeholder

- k. Hvis du etablerer teltverdækning, skal du senest 14 dage forinden til Varde Kommune indsende følgende:
 - Højde på gylletank og teltdug

- Dokumentation for styrke og tæthed af teltdugen (Myndighedssæt/byggeblad fra firmaet, der etablerer overdækningen)
- Dokumentation for, at gylletankens bund og vægge kan modstå trykket fra teltdugen:
 - Beregning af centerforstærkning - herunder forudsætninger, beregning af maksimalt jordtryk samt kontrol af gennemlokning
 - Tankvægge – en beskrivelse af statisk virkemåde for tankkonstruktionen og en beskrivelse af, at belastningen fra overdækningen ikke vil virke til ugunst for tankkonstruktionen.

Senest 2 måneder efter at du har etableret teltoverdækningen, skal du anmelde det til Varde Kommune, som så registrerer det i BBR. (Skema til færdigmelding vedhæftet).

- Det udvendige foderbord foran bygning 2 skal alle steder etableres med fald ind mod stalden, så der ikke kan løbe vand fra foderbordet og ud på jorden/området omkring foderbordet. Alternativt skal overfladevandet fra det udvendige foderbord opsamles og udbringes i henhold til gældende regler eller ledes til pileanlægget.
- Overfladevand/restvand fra både det eksisterende og det nye plansiloområde (bygning 11) skal i henhold til gældende lovgivning opsamles og udbringes i henhold til gældende regler f.eks. ved at ledes til pileanlægget. Der skal derfor, hvor der ikke er betonelementer, hele vejen rundt etableres en mindst 2 m bred randbelægning med mindst 3 % fald mod afløb.
- Eventuelt saftafløb fra dybstrøelsen i bygning 3 og ud på det nye befæstede areal skal ledes tilbage til dybstrøelsen f.eks. ved at den første meter af det befæstede areal har hældning ind mod stalden.

4.3 Landskabsinteresser

- Placering, udformning, arkitektur og materialevalg af nybyggeri skal følge beskrivelsen i den miljøtekniske redegørelse.
- Den eksisterende beplantning ud for den eksisterende gyllebeholder (bygning 8) skal så vidt muligt skal bevares. Senest 31. december samme år, som ny gyllebeholder (bygning 9) etableres, skal der etableres supplerende beplantning, således at der omkring de to eksterne gyllebeholdere skal være / skal etableres afskærmende beplantning i form af et mindst 3-rækket læhegn, som det fremgår af figur 5.
- Der skal etableres / være en række enkeltstående træer med fodpose af lave buske vest for plansiloanlægget, eller alternativt et tæt 3-rækket læhegn, se figur 4. Beplantningen skal bestå af egnskarakteristiske og hjemmehørende buske og træer.
- Beplantningerne og vedligeholdelse af beplantningerne, som fremgår af vilkår 4.3.b o 4.3.c skal ske efter de retningslinjer, som fremgår af Skov-info nr. 13 om "Træer og buske til skovbryn, læhegn og vildtplantninger" fra Skov- og Naturstyrelsen.

4.4 Opbevaring og håndtering af husdyrgødning

- Påfyldning af gylle til gyllevogn og lignende skal altid ske under opsyn.

4.5 Lugt

- Hele husdyrbruget og dets omgivelser skal renholdes således, at lugtgener begrænses mest muligt.
- Såfremt tilsynsmyndigheden skønner, at lugtgener i omgivelserne vurderes at være væsentligt større end der kan forventes ifølge grundlaget for miljøvurderingen, skal husdyrbruget lade foretage undersøgelse af muligheder for begrænsning af lugtkilder og/eller behandling af afkastluften. Undersøgelsens omfang vil blive fastsat af tilsynsmyndigheden på baggrund af en konkret vurdering af sagen. Lugtundersøgelser kan maksimalt kræves én gang pr. år. Virksomheden afholder selv omkostningerne til dokumentation, undersøgelser og målinger.

4.6 Støj og vibrationer

- a. Husdyrbrugets bidrag til støjbelastningen må, ved udendørs opholdsarealer ved boliger beliggende i landzone uden for eget skel, ikke overskride de anførte værdier 1,5 meter over terræn i frit felt:

Tidspunkt	Støjgrænser	Reference tidsrum
Dag		
Mandag - fredag kl. 07 - 18	55 dB(A)	8 timer
Lørdag kl. 07 - 14	55 dB(A)	7 timer
Lørdag kl. 14 - 18	45 dB(A)	4 timer
Søn- og helligdag kl. 07 - 18	45 dB(A)	8 timer
Aften		
Alle dage kl. 18 - 22	45 dB(A)	1 time
Nat		
Alle dage kl. 22 - 07	40 dB(A)	½ time

Støjgrænser

- b. Støjens maksimalværdi må om natten ikke overstige ovenstående grænseværdier med mere end 15 dB(A) ved alle beboelser.
- c. Ved dokumentation for overholdelse af støjvilkår skal der ses bort fra kortvarig sæsonafhængig kørsel udenfor husdyranlægget f.eks. pløjning og høst.
- d. Hvis tilsynsmyndigheden vurderer det nødvendigt, skal husdyrbruget dokumentere, at støjvilkåret er overholdt. Dokumentationen skal belyse støjbelastningen med husdyrbruget i fuld repræsentativ drift. Dette kan dog højst kræves en gang årligt, såfremt ovennævnte støjgrænser overholdes.

Dokumentationen skal ske i form af resultat af en støjmåling udført efter retningslinjerne i Miljøstyrelsens vejledning nr. 5 og 6/1984, eller efter en beregning udført efter den nordiske beregningsmetode for ekstern støj fra virksomheder jf. Miljøstyrelsens vejledning nr. 5/1993. Ved ændringer skal den nyeste vejledning anvendes.

Er dokumentationen udført som beregning, skal den indeholde de oplysninger om beregningsforudsætningerne, som er nødvendige for vurdering af rigtigheden af beregningsresultaterne. Er dokumentationen udført som måling, skal driftsforholdene under målingen beskrives. Som udgangspunkt accepteres en ubestemthed på de målte eller beregnede støjbelastninger på max. +/- 3 dB(A).

- e. Målingerne eller beregningerne skal udføres af en person eller et laboratorium, som er akkrediteret af DANAK eller godkendt af Miljøstyrelsen til "Måling - ekstern støj".
- f. Resultaterne skal sendes til tilsynsmyndigheden senest 1 måned efter målingernes gennemførelse.

4.7 Støv

- a. Drift af anlægget må ikke medføre væsentlige støvgener uden for husdyranlægget.

4.8 Skadedyr

- a. Der skal på husdyrbruget foretages effektiv fluebekæmpelse i overensstemmelse med de til enhver tid nyeste retningslinjer fra Aarhus Universitet, Institut for Agroøkologi.
- b. Opbevaring af foder skal ske på en sådan måde, at der ikke opstår risiko for tilhold af skadedyr.

4.9 Spildevand, overfladevand og restvand

- a. Overfladevand fra befæstede arealer, som kan være forurenede med næringsstoffer, skal opsamles og udbringes i henhold til gældende regler.
- b. Al overfladevandet fra eksisterende kalveplads (bygning 4 skal ledes til gyllebeholder.
- c. Al overfladevand fra både eksisterende og nyt plansiloområde (bygning 10 og 11) inkl. randbelægning skal opsamles og udbringes i henhold til gældende lovgivning.

4.10 Oplag af olie, pesticider og øvrige kemikalier

- a. Opbevaring af kemikalier, samt spildolie og kemikalieaffald, skal foregå i rum med fast bund og uden mulighed for forurening af jord, afløbssystem, grundvand og vandløb.

4.11 Lys

- a. Driften må ikke medføre væsentlige lysgener uden for husdyrbruget.

4.12 Uheld og risici

- a. Alle uheld og driftsforstyrrelser, herunder evt. spild på udendørs arealer, der kan medføre forurening, skal straks meddeles alarmcentralen (tlf.: 112) og efterfølgende Erhvervscenteret, Varde Kommune (tlf.: 7994 6800).

4.13 Ophør

- a. Ved ophør af driften, skal der træffes de nødvendige foranstaltninger for at undgå forureningsfare. Alle opbevaringsanlæg skal tømmes og rengøres, og husdyranlægget skal fremstå i miljømæssig god stand.

5 Klagevejledning

Afgørelsen kan påklages til Miljø- og Fødevareklagenævnet i henhold til § 76 i Husdyrbrugloven af de klageberettigede, der fremgår af lovens §§ 84-87.

Hvis du ønsker at klage over afgørelsen skal du gøre det elektronisk og direkte til Miljø og Fødevareklagenævnet via Klageportalen. Du kan få adgang til Klageportalen via <https://kpo.naevneneshus.dk>

Din klage skal være modtaget senest den 5. februar 2020.

Det er en betingelse for behandling af din klage, at du indbetaler et gebyr.

Vejledning om hvordan du klager og om gebyrordningen kan du finde på <https://kpo.naevneneshus.dk>

Samme sted fremgår det også, at der er visse særlige forhold, som kan begrunde en undtagelse fra kravet om at klage via Klageportalen.

Har du brug for yderligere oplysninger eller hjælp til Klageportalen, kan du kontakte nh@naevneneshus.dk eller tlf. 7240 5600.

Da der etableres en gyllebeholder i det åbne land uden tilknytning til ejendommens hidtidig bebyggelsesarealer, må miljøgodkendelsen ikke udnyttes før klagefristens udløb. En eventuel klage har endvidere opsættende virkning.

Såfremt afgørelsen ønskes indbragt for domstolene, skal søgsmål være anlagt inden 6 måneder fra afgørelsens offentliggørelse samt være i overensstemmelse med § 26 i forvaltningsloven.

6 Offentliggørelse

Offentliggørelse af afgørelsen er sket på Digital MiljøAdministration <https://dma.mst.dk/> under "Offentliggørelser", den 8. januar 2020.

På Varde Kommunes vegne den 8. januar 2020



Jørgen Enevoldsen

Miljømedarbejder

Kopi sendt til:

- Mette Ibsen-From, SAGRO I/S, mif@sagro.dk
- Styrelsen for Patientsikkerhed, Tilsyn og Rådgivning Syd, Nytorv 2, 1. sal, 6000 Kolding, e-mail: trsyd@stps.dk
- Danmarks Fiskeriforening, Nordensvej 3, Taulov, 7000 Fredericia, e-mail: mail@dkfisk.dk
- Ferskvandsfiskeriforeningen for Danmark, v. Niels Barslund, Vormstrupvej 2, 7540 Haderup, e-mail: nb@ferskvandsfiskeriforeningen.dk
- Arbejderbevægelsens Erhvervsråd, Reventlowsgade 14,1, 1651 Kbh.V, e-mail: ae@ae.dk
- Forbrugerrådet, Fiolstræde 17, 1017 Kbh.K, e-mail: fbr@fbr.dk
- Det Økologiske Råd, Blegdamsvej 4B, 2200 Kbh.N, e-mail: husdyr@ecocouncil.dk
- Danmarks Sportsfiskerforbund, Skyttevej 4, 7182 Bredsten, e-mail: post@sportsfiskeren.dk
- Danmarks Naturfredningsforening, Masnedøgade 20, 2100 København Ø, e-mail: dnvarde-sager@dn.dk
- Dansk Ornitologisk Forening, Vesterbrogade 140, 1620 Kbh.V, e-mail: natur@dof.dk samt lokalforeningen for sydvestjylland e-mail: varde@dof.dk
- Arkvest, post@arkvest.dk

7 Miljøteknisk beskrivelse og vurdering

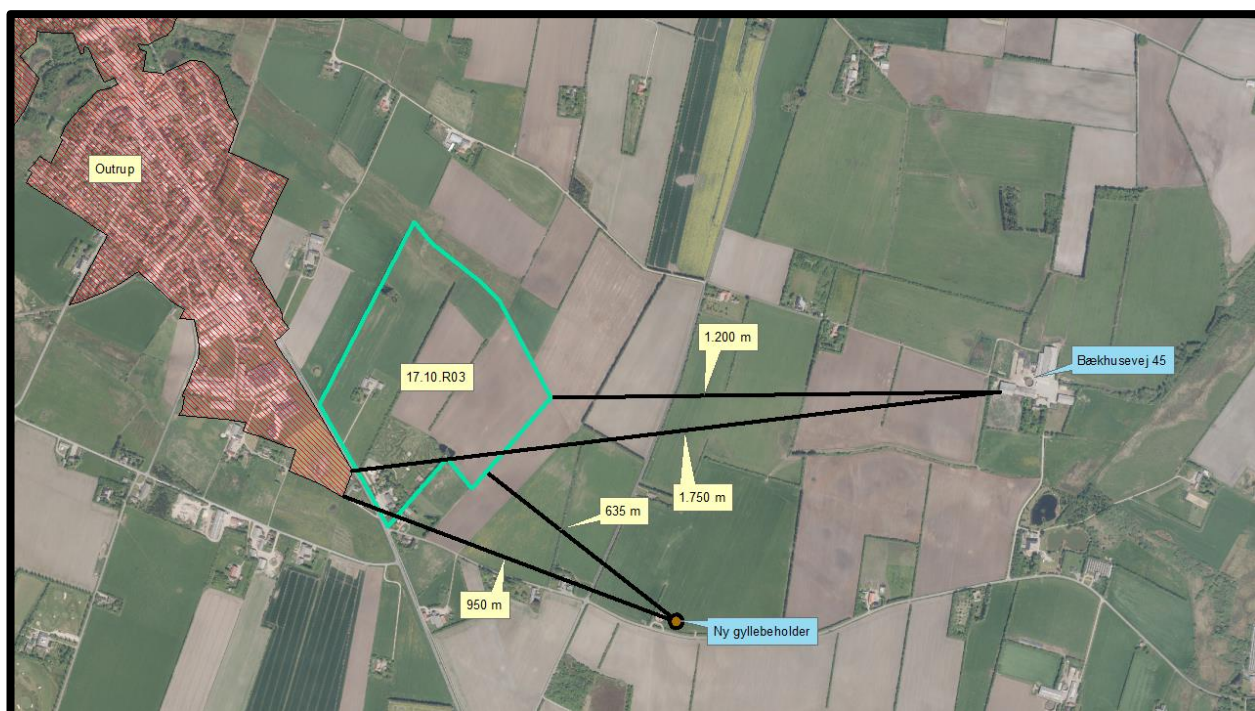
Beliggenhed, landskab og kulturmiljø

7.1 Beliggenhed

Husdyrbruget ligger på adressen Bækhusevej 45, 6855 Outrup, 1,75 km øst for Outrup, som også er nærmeste byzone, se figur 1. Ny gyllebeholder opføres ca. 950 m sydøst for Outrup, se figur 1.

Mellem Outrup og husdyrbruget (1.200 m fra husdyrbruget og 635 m fra ny gyllebeholder) er der et rekreativt område 17.10.R03, som i Kommuneplan 2017 for Varde Kommune har status af fremtidig landzone. Området er ikke lokalplanlagt.

Der er ingen samlet bebyggelse nærmere end Outrup.



Figur 1. Husdyrbruget i forhold til byzone.

Nærmeste nabo uden landbrugspligt i forhold til husdyrbruget på Bækhusevej 45 er Lundtangvej 141, som er beliggende ca. 450 m vest for husdyrbruget, se figur 2. I forhold til ny gyllebeholder er Lundtangvej 161 (320 m) og Nymindegabvej 186 (350 m) nærmeste naboer uden landbrugspligt, se figur 2.

De nærmeste øvrige nabobeboelser er Nymindegabvej 188, Bækhusevej 31, 40, 51, 55 og 61, se figur 2.



Figur 2. Husdyrbruget i forhold til nærmeste naboer.

Varde Kommune vurderer at beliggenheden er tilstrækkeligt beskrevet.

7.2 Afstandskrav

Afstandskravene i henhold til § 6 i Husdyrbrugloven er overholdt, da husdyrbrugets anlæg ikke er beliggende:

- i et eksisterende eller ifølge kommuneplanens rammedel fremtidigt byzone- eller sommerhusområde
- i et område i landzone, der i lokalplan er udlagt til boligformål, blandet bolig og erhvervsformål eller til offentlige formål med henblik på beboelse, institutioner, rekreative formål og lign.,
- i en afstand mindre end 50 m fra ovennævnte områder eller
- i en afstand mindre end 50 m fra en nabobeboelse.

Følgende afstandskrav i henhold til § 8 i husdyrbrugloven er overholdt:

- ikke almene vandforsyningsanlæg (25 m)
- almene vandforsyningsanlæg (50 m)
- offentlig vej og privat fællesvej (15 m)
- levnedsmiddelvirksomhed (25 m)
- naboskel (30 m)

Følgende afstandskrav i henhold til § 8 i husdyrbrugloven er ikke overholdt:

- vandløb, dræn og søer (15 m)
- beboelse på samme ejendom (15 m)

Afstandskravet på 15 m til vandløb er ikke overholdt for bygning 1 i forhold til det rørlagte Allerslev-Kærbæk, se figur 3. I og med at nakkebomsarealet medtages i produktionsarealet i ansøgt drift, udvides produktionsarealet indenfor 15 m fra vandløbet. Varde Kommune giver i henhold til § 9 stk. 3 dispensation til at produktionsarealet udvides i den eksisterende bygning 1 indenfor 15 m fra vandløb.

Afstandskravet på 15 m til beboelse på samme ejendom er ikke overholdt, da bygning 3 med dybstrøelse er beliggende indenfor 15 m til bygning 12, som er en beboelsesbygning med mandskabsfaciliteter, se figur 3. Da der er tale om eksisterende bygninger, og der ikke sker nogen udvidelse af produktionsarealet i bygning 3, finder Varde Kommune det ikke relevant igen at dispensere fra afstandskravet.



Figur 3. Manglende overholdelse af afstandskrav.

Varde Kommune stiller vilkår om, at ny gyllebeholder ikke må opføres indenfor 15 m fra asfaltkanten af Bækhusvej.

7.3 Landskab og kulturmiljø

I forbindelse med sagsbehandlingen er husdyrbrugets beliggenhed i forhold til udpegningerne i Varde Kommunes Kommuneplan 2017 samt andre udpegninger blevet gennemgået. Husdyrbrugets anlæg ligger **indenfor**

- Landzone
- Åbne landbrugslandskaber
- Egnede område til store husdyrbrug
- Særligt værdifuldt landbrugsområde
- Skovrejsningsområde
- Indvindingsopland til Klinting Vandværk (kun ny gyllebeholder)

Af Kommuneplan 2017 for Varde Kommune fremgår det blandt andet, at

Anvendelse af reflekterende materialer i **det åbne land** (Landzone) skal søges begrænset og om nødvendigt afskærmes.

I åbne **landbrugslandskaber** skal store tekniske anlæg, herunder store husdyrbrug med mere end 500 dyreenheder tilpasses landskabets karakter.

Områder til placering af **store husdyrbrug** skal friholdes for udvikling, der er i modstrid med etablering af store landbrugsbygninger og -anlæg.

I **særligt værdifulde landbrugsområder** skal det sikres, at arealerne kan anvendes længst muligt til landbrugsmæssige formål før overgangen til anden anvendelse.

I **særligt værdifulde landbrugsområder** med **skovrejsningsinteresser** har skovrejsning høj prioritet.

Indenfor områder med **særlige drikkevandsinteresser, kildepladser, indvindingsoplande til vandværker og indsatsområder for grundvandsbeskyttelsen** må der ikke etableres aktiviteter, der kan medføre en risiko for forurening af grundvandet. I tilfælde, hvor der ikke kan findes egnede arealer udenfor disse områder, skal der træffes tilstrækkelige foranstaltninger for at mindske risikoen for grundvandsforurening. Ved udlæg af nye arealer til aktiviteter og virksomheder, der kan indebære en risiko for forurening af grundvandet, skal der tages hensyn til grundvandsbeskyttelse.

Der er ingen beskyttede sten- eller jorddiger i nærheden af husdyrbruget eller ny gyllebeholder.

Nybyggeriet sker udenfor beskyttelseslinje for fredede fortidsminder, å-beskyttelseslinje, sø-beskyttelseslinje, strand-beskyttelseslinje og skov-byggelinje.

Tilbygning til ensilageplansilo (bygning 11) og udvidelse af område til kalvehytter / motionsareal (bygning 7) etableres i nær tilknytning til de eksisterende bygninger på husdyrbruget.

Nyt dybstrøelsesareal indrettes i en allerede eksisterende bygning (bygning 2).

Ansøger oplyser følgende:

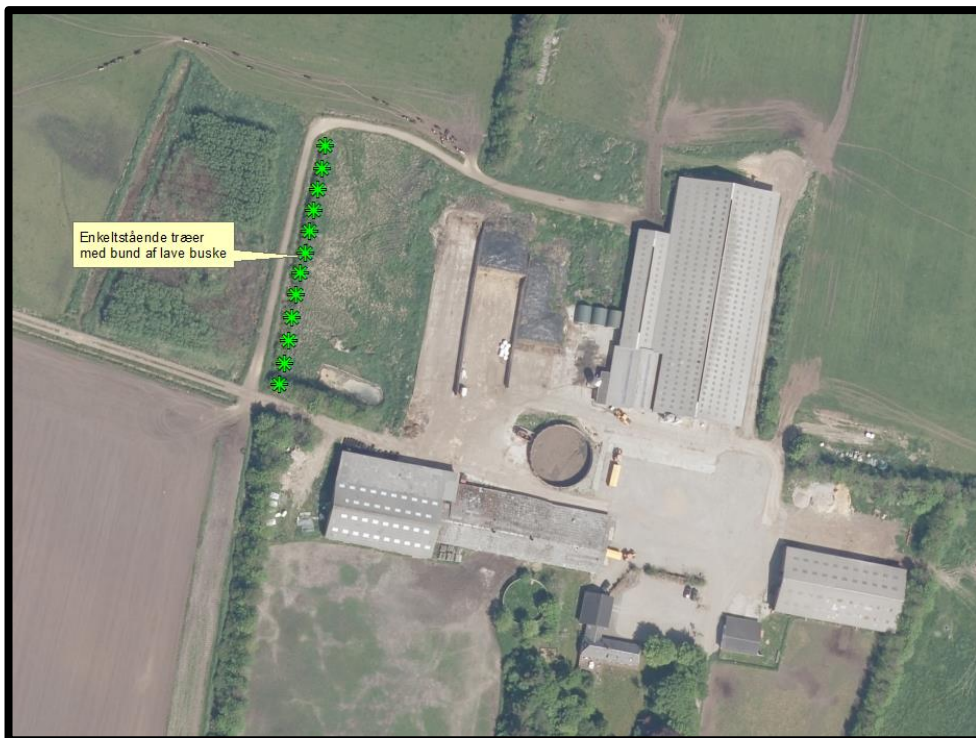
Ved selve anlægget består nybygninger af kalveplads / motionsareal, samt en forlængelse af eksisterende plansilo. Der sker desuden en ombygning i eksisterende foderlade, denne vil dog ikke få betydning i forhold til landskabsoplevelsen. Udbygninger af befæstet areal til kalveplads / motionsareal og plansilo sker inde mellem eksisterende bygningsmasse og forventes derfor heller ikke at ændre oplevelsen af landskabet væsentligt.

Den nye gylletank er placeret ved markarealet. For at indpasse gylletanken bedst muligt i landskabet placeres den ved den eksisterende eksterne gylletank. Markarealet hvor gylletanken placeres er omkranset af beplantning, der vil afskærme gylletankene mod landskabet. Der er et eksisterende 3-rækket læhegn mod vejen. Omkring den eksisterende gylletank etableres en kørevej, så eksisterende ind og udkørsler også kan benyttes til den nye tank.

På grund af bygningernes placering, den afskærmende beplantning og den relative lange afstand til naboer vurderer ansøger at den ansøgte udvidelse ikke vil skæmme landskabsoplevelsen, hverken for forbi passerende eller naboer.

Ved at indpasse det nye byggeri på denne måde forebygges og afhjælpes uheldige landskabsoplevelser ved byggeriet.

I MGK2011 blev der stillet vilkår om afskærmende beplantning vest for ensilageplansiloerne. Varde Kommune vælger at videreføre dette vilkår i denne ny miljøgodkendelse, se figur 4.



Figur 4. Vilkår om beplantning på husdyrbruget.

Ny gyllebeholder bygges tæt på en allerede eksisterende gyllebeholder, men uden at ligge i tilknytning til hovedparten af husdyrbrugets driftsbygninger. Beholderen er derfor omfattet af kravene om vurdering og vilkår efter § 36, stk. 1 i husdyrgodkendelsesbekendtgørelsen.

Kravene er, at beholderen skal afskærmes med beplantning og fjernes, når den ikke længere er nødvendig for driften. Ifølge § 81 stk. 3 i husdyrbrugloven må miljøgodkendelsen ikke udnyttes før klagefristen er udløbet.

Varde Kommune vurderer, at etablering af kørevej omkring den eksisterende eksterne gyllebeholder kan medføre, at en del af den eksisterende afskærmende beplantning vil blive ryddet.

Varde Kommune stiller vilkår om, at den eksisterende beplantning ud for den eksisterende gyllebeholder (bygning 8) så vidt muligt skal bevares. Senest 31. december samme år, som ny gyllebeholder (bygning 9) etableres, skal der etableres supplerende beplantning, således at der omkring de to eksterne gyllebeholdere skal være / skal etableres afskærmende beplantning i form af et mindst 3-rækket læhegn, som det fremgår af figur 5.



Figur 5. Vilkår om beplantning omkring ny gyllebeholder.

Varde Kommune vurderer med de stillede vilkår, at

- alle nybyggerierne er erhvervsmæssigt nødvendige for landbrugsdriften
- udvidelsen ikke er i strid med Kommuneplan 2017 for Varde Kommune
- de nye driftsbygninger, ved overholdelse af de stillede vilkår, ikke ændrer væsentligt på oplevelsen af landskabet, samt at det ikke vil få indflydelse på det udpegede kulturmiljø
- at udvidelsen, og de deraf følgende ændringer i området, ikke vil være i strid med hensynet til kulturhistoriske interesser.

Varde Kommune stiller af hensyn til landskabsinteresser vilkår om at bygningerne skal opføres i afdæmpede farver og i ikke-reflekterende materialer.

Husdyrhold og drift

7.4 Samdrift

Ansøger oplyser følgende:

Bækhusevej 45 er ejet af Ravnbækgård ApS, Michael Nonbo Lauridsen er ansvarlig for driften og ejer pt. 90 %. Planen er at Michael pr. 1. januar overtager de resterende % af ejendommen. Udover Bækhusevej 45 ejer Ravnbækgård ApS en minkfarm på Bækhusevej 91. Minkfarmen er beliggende ca. 770 m sydøst for Bækhusevej 45 og er pt. udlejet.

På baggrund af driftsforholdene, afstanden, og at ejendommene hver især kan og bliver drivet som selvstændige enheder, vurderes der at der ikke er tale om en teknisk og forureningsmæssig forbindelse, jf. Husdyrlovens § 16c, imellem Bækhusevej 45 og Bækhusevej 91. Der ansøges derfor en særskilt miljøgodkendelse til husdyrproduktionen på Bækhusevej 45.

Varde Kommune er enig med ansøger i at Bækhusevej 45 og Bækhusevej 91 kan vurderes og godkendes hver for sig, da det er to forskellige ejendomme, og de ligger med en afstand på mere end 400 m,.

7.5 Biaktiviteter

Ansøger oplyser, at der ikke er nogen biaktiviteter på husdyrbruget.

7.6 Indretning

Oversigt over husdyrbrugets bygninger fremgår af figur 6.

Udvidelsen af husdyrbruget sker ved at udvide en eksisterende ensilageplansilo (bygning 11), udvide en eksisterende plads til kalve, som alternativt også kan bruges som motionsareal (bygning 7), etablere et område med dybstrøelse i en eksisterende bygning (bygning 2) samt ved at etablere en ny gyllebeholder (bygning 9).

Bygning 1

Eksisterende kostald med malkestald. Der sker ingen fysiske ændringer i stalden i forbindelse med nærværende ansøgning. Der er naturlig ventilation i stalden.

I stalden er der **2.210 m² sengestald med spalter, 400 m² dybstrøelse**/dybstrøelse med spalter ved foderbord samt en opsamlingsplads med fast gulv med fald mod spalter. Rengøring af opsamlingspladsen sker ikke med højtryksrensere eller lignende, derfor indgår pladsen som en del af produktionsarealet. Den er indsat som **443 m² senge med fast gulv**.

Produktionsarealet er fratrukket foderbord, diverse gangarealer til mennesker samt teknikrum, tankrum, kontor og malkekarrusel. Nakkebomsarealet indgår i produktionsarealet i den ansøgte drift, men er fratrukket i nudriften.

Bygning 2

Eksisterende stald. Stalden er indrettet med **1.045 m² sengestald med spalter**. I ansøgt drift indrettes **270 m² dybstrøelsesbøks**e i foderlade mod vest. Der er åben forbindelse via portåbning mellem sengestald og foderlade.

Produktionsarealet er fratrukket foderbord og foderlade. I ansøgt drift indgår nakkebomsarealet i produktionsarealet.

Bygning 3

Eksisterende dybstrøelsesstald og maskinhus. Der er i alt **621 m² dybstrøelse** i den østlige ende af bygningen.

Bygning 4

Eksisterende plads til kalvehytter. Der er i alt **94 m² dybstrøelse** i tre fælleshytter. Overfladevand ledes til gyllesystemet.



Figur 6. Oversigt over husdyrbrugets bygninger.

Bygning 5

Eksisterende gylletank på 1.530 m³.

Bygning 6

Gylletank som tages ud af drift.

Bygning 7

Nyt areal til kalvehytter med **621 m² dybstrøelse**. Arealet er indsat med 100 % produktionsareal, da indregningen ikke er fastlagt. Overfladevandet / husdyrgødning ledes til gyllesystemet. Arealet kan alternativt benyttes som **motionsareal for køer/kvier**. Derfor er arealet i ansøgningen angivet som sengestald med fast gulv, hvilket er worst-case, når det gælder ammoniakfordampning.

Bygning 8

Eksisterende gyllebeholder i det åbne land på 2.130 m³.

Bygning 9

Ny gyllebeholder på ca. 4.000 m³ beliggende ved eksisterende gyllebeholder i det åbne land. Gyllebeholderen overdækkes muligvis i fremtiden. Overdækning indgår dog ikke i beregningerne af ammoniakemission mv.

Bygning 10

Eksisterende plansiloer med forplads. Overfladevand ledes til pileanlæg.

Bygning 11

Ny forlængelse af plansilo på ca. 15 m x 26 m, svarende til ca. 400 m². Overfladevand ledes til pileanlæg.

Bygning 12

Beboelse.

Bygning 13

Garage.

Varde Kommune vurderer at indretningen er tilstrækkelig beskrevet.

Varde Kommune godkender at ny gyllebeholder i fremtiden kan overdækkes med teltoverdækning uden at det udløser krav om tillæg til miljøgodkendelse.

Der stilles vilkår om, at husdyrbrugets indretning og drift skal være i overensstemmelse med de oplysninger der fremgår af denne miljøtekniske beskrivelse.

7.7 Produktionsarealers og opbevaringslagres størrelse

I tabel 1 ses produktionsarealets størrelse for 8 år siden, som nuværende drift og som ansøgt drift.

Bygning	Staldsystem / type af opbevaringsanlæg	Dyre-type / gødningstype	8 årsdrift, m ²	Nudrift, m ²	Ansøgt, m ²
1	Sengestald med spalter	Alle kvæg	1.996	1.996	2.210
1	Dybstrøelse	Alle kvæg, Heste, får og geder	400	400	400
1	Sengestald med fast gulv	Alle kvæg	443	443	443
2	Sengestald med spalter	Alle kvæg	906	906	1.045
2	Dybstrøelse	Alle kvæg, heste, får og geder			270
3	Dybstrøelse	Alle kvæg, heste, får og geder	0	621	621
4	Dybstrøelse	Alle kvæg, heste, får og geder	94	94	94
7	Sengestald med fast gulv	Alle kvæg, heste, får og geder			621
Fjernet	Dybstrøelse		495		
Ialt			4.334	4.460	5.704
5	Gyllebeholder		396	396	396
6	Gyllebeholder		204	204	
8	Gyllebeholder		569	569	569
9	Gyllebeholder				1.009
Ialt			1.169	1.169	1.974

Tabel 1. Produktionsarealers og opbevaringslagres størrelse.

Ansøger oplyser at:

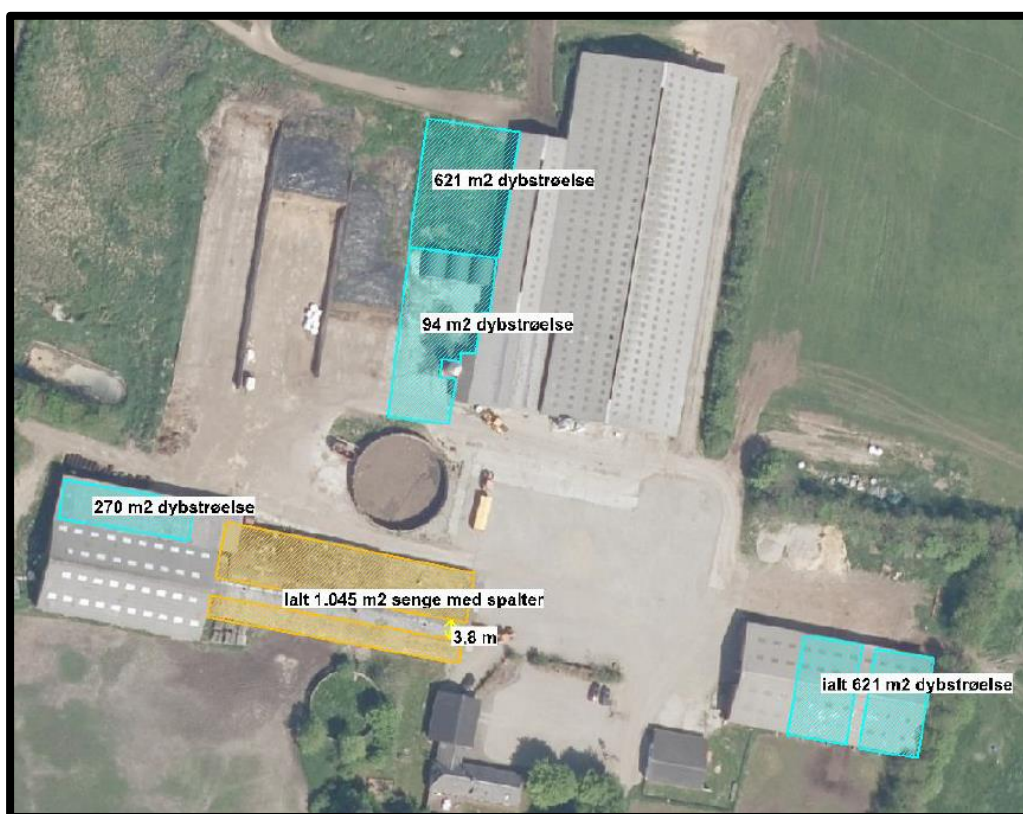
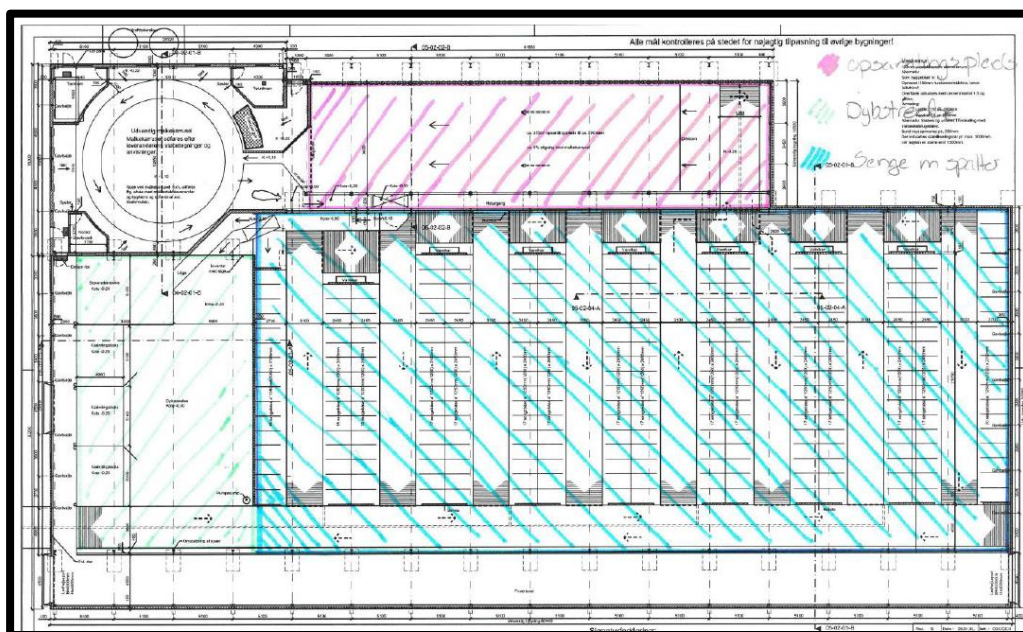
Produktionsarealet er i denne ansøgning opgjort ved opmåling i samarbejde med ansøger samt ud fra byggetegning udleveret af ansøger.

Der sker som følge af det ansøgte en udvidelse af produktionsarealerne i og med at der godkendes et areal til udendørs opstilling af kalvehytter / motionsareal, samt et nyt dybstrøelsesareal i bygning 2.

Herudover sker der en administrativ udvidelse af produktionsarealet i bygning 1 og 2, i og med at eksisterende nakkebomsareal medtages i ansøgt drift. Dette betyder udelukkende at sengens

størrelse kan reguleres efter størrelsen på dyrene uden det kræver en ny miljøgodkendelse. Det betyder derved ikke, at arealet hvor der går dyr på bliver større.

Produktionsarealernes placering fremgår af figur 7.



Figur 7. Oversigt over beliggenhed af produktionsarealerne. Eksterne gyllebeholdere: se figur 6. De 621 m² dybstrøelse kan alternativt være 621 m² motionsareal med fast gulv.

Produktionsarealets størrelse i nudriften er fastsat som produktionsarealet, som er godkendt i tillæg til miljøgodkendelse den 29. maj 2013.

Produktionsarealets størrelse for 8 år siden er fastsat som produktionsarealet som fremgår af nudriften i tillæg blev godkendelse den 29. maj 2013, fordi det afspejler den udnyttede del af MGK2011.

Produktionsarealet i den nu fjernede staldbygning er beregnet ud fra 30 køer x 8 m² / ko + 75 opdræt x 3,4 m² / opdræt = 495 m².

Varde Kommune vurderer at produktionsarealet er tilstrækkeligt beskrevet.

7.8 Forbrug af vand og energi

Ansøger oplyser følgende:

Vand

Vandforbruget på denne bedrift anvendes primært til drikkevand og markvanding. Ved fuld udnyttelse af staldanlægget vil vandforbruget stige lidt, som følge af flere dyr. Der anvendes byvand.

Der holdes opsyn med drikkevandssystemet og eventuelle lækager identificeres, stoppes og repareres hurtigst muligt. Vaskeanlægget er tilpasset, så det bruger mindst muligt vand, blandt vaskes hver anden vask med surt rengøringsmiddel og hver anden med alkalisk rengøringsmiddel (3-trins vask). Der er etableret genvinding af kølevandet til drikkevand til køerne.

Vurdering

Der er fokus på at minimere vandforbruget, både i forbindelse med daglig drift men også ved udskiftning af teknikker der forbruger vand. Det vurderes derved at brugen af naturressourcer sker på en forsvarlig måde.

Energi

På ejendommen anvendes der energi i form af el og dieselolie. Elforbruget anvendes hovedsagligt til malkning, gyllepumpning, belysning mv.

Fodring og markarbejde sker med dieseldrevet traktor.

Varme fra mælkekøling bruges til at varme stuehuset og til at varme vand i stalden. Derved udnyttes energien mest muligt. I staldene er der naturlig ventilation, hvilket minimerer energiforbruget.

Vurdering

Der er fokus på at minimere energiforbrug, både i forbindelse med daglig drift men også ved udskiftning af teknikker der forbruger energi. Det vurderes derved, at brugen af naturressourcen sker på en forsvarlig måde. Det vurderes derfor at der på ejendommen er fokus på besparelse af energi, og driften af husdyrbruget forventes ikke at medføre væsentlige følgevirkninger for miljøet.

Varde Kommune vurderer, at energi- og vandforbruget er tilstrækkeligt beskrevet.

7.9 Affald

Ansøger oplyser følgende:

Husdyrbruget er omfattet af kommunens til enhver tid gældende Regulativ for Erhvervsaffald, og er dermed forpligtet til at kildesortere og bortskaffe alt erhvervsaffald i henhold til denne og den til enhver tid gældende Affaldsbekendtgørelse.

I den daglige drift vil der være en række affaldsprodukter til bortskaffelse via kommunale ordninger og modtagestationer. Affaldet tilstræbes opbevaret og bortskaffet i overensstemmelse med affaldsregulativerne for Varde Kommune.

Dagrenovation samt pap og papir fra bedriften fyldes i affaldscontainer. Affaldscontaineren tømmes hver 14. dag via den kommunale ordning.

Forbrændingseget affald fra produktionen opbevares i container placeret nord for bygning 2, containeren tømmes ved behov af godkendt modtager pt. HCS.

Ikke forbrændingseget affald (f.eks. eternit, glaserede fliser og tegl, imprægneret træ o.l.). Normalt forefindes der ikke "ikke forbrændingseget affald" på ejendommen, men i tilfælde af den type affald opstår, så bortskaffes det til kommunal genbrugsplads (ESØ). Eventuelt jernaffald bortskaffes til skrothandler.

Øvrigt farligt affald som f.eks. lysstofrør, el-sparepærer, oliefiltre, batterier eller spraydåser indsamles i værksted og afleveres til kommunal modtagestation (ESØ).

Vurdering

Affald opbevares og bortskaffes i overensstemmelse med gældende lovgivning og affaldsdirektiver, og det vurderes ikke at håndteringen heraf kan medføre risiko for forurening af miljøet.

Husdyrbruget er omfattet af Varde Kommunes til enhver tid gældende Regulativ for Erhvervsaffald, og er dermed forpligtet til at kildesortere og bortskaffe alt erhvervsaffald i henhold til denne og den til enhver tid gældende Affaldsbekendtgørelse.

Varde Kommune gør opmærksom på at afbrænding af affald er ikke tilladt. Jævnfør § 1, stk. 2 i Miljøministeriets bekendtgørelse nr. 1459 af 7. december 2015 om "Forbud mod markafbrænding af halm mv." er det dog tilladt at foretage afbrænding af våde halmballer og halm, der har været anvendt til overdækning og lignende. Brandmyndigheden skal orienteres inden afbrændingen iværksættes.

Ønskes der afleveret affald på kommunal genbrugsplads, skal husdyrbruget være tilmeldt genbrugsordning for erhverv.

Varde Kommune vurderer ud fra ansøgers redegørelse at fast affald, olie og kemikalier opbevares, håndteres og bortskaffes miljømæssigt forsvarligt på husdyrbruget.

7.10 Oplag af olie, kemikalier, pesticider og medicin

Ansøger oplyser følgende:

Olie

På ejendommen anvendes der olie, i form af diesel- og smøreolie. Dieselolie anvendes til landbrugsmaskinerne i forbindelse med markarbejdet, fodring mv. Dieselolien opbevares i maskinhuset i en overjordisk tank på 6.000 liter, se figur 8.

Kemikalier og pesticider

På ejendommen anvendes der kemikalier hovedsagligt i form af rengøringsmidler. Nødvendige rengøringsmidler bruges op i ejendommens drift, hvorved der normalt ikke er kemikalieaffald til bortskaffelse. Hvis reglerne ændres så et rengøringsmiddel, der tidligere har været benyttet på ejendommen, bliver ulovligt at bruge, bortskaffes eventuelle rester hurtigst muligt til forhandler eller Kommunal Modtagestation.

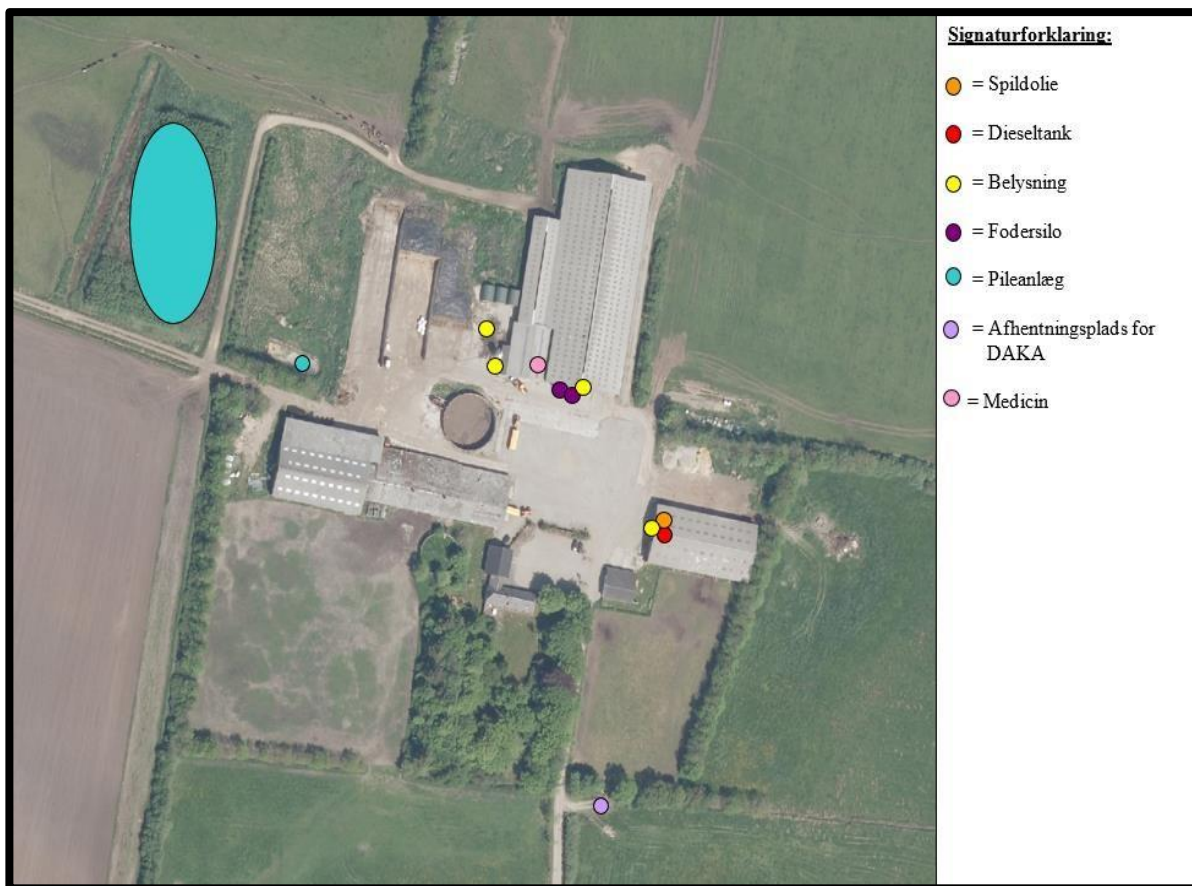
Da ejendommen drives økologisk, bruges der ikke pesticider.

Medicin

Dyrlægen udskriver den nødvendige medicin. Medicinen til genbehandling opbevares på kontor i bygning 1. Eventuelle medicinrester returneres til dyrlæge. Det er dog sjældent at det sker, da alt det indkøbte opbruges. Skarpe og spidse genstande opbevares i lukket beholder i stalden, og afleveres til dyrlæge eller på kommunal genbrugsstation.

Vurdering

Det vurderes at olie, kemikalier, pesticider og medicin opbevares og håndteres miljømæssigt forsvarligt på ejendommen.



Figur 8. Oversigtskort

Tanken er placeret på fast bund uden afløb. Spildolie opbevares ligeledes i maskinhuset på fast bund uden afløb. Olieaffald afhentes af godkendt firma, alternativt vil det blive afleveret på den kommunale modtagestation.

Varde Kommune gør opmærksom på, at opbevaring af diesel- og fyringsolie i overjordiske tanke skal ske i en typegodkendt beholder på varigt og stabilt underlag, og at der ikke må være risiko for afløb til jord, kloak, overfladevand eller grundvand.

Varde Kommune vurderer ud fra ansøgers redegørelse, at diesel- og fyringsolie opbevares og håndteres miljømæssigt forsvarligt på husdyrbruget.

7.11 Husdyrgødning - produktion, opbevaring og udbringning

Da der af ansøgningen ikke fremgår nogen besætningsstørrelse, men udelukkende produktionsarealer i staldene, er det ikke muligt at udregne en præcis produktion af flydende og fast husdyrgødning.

Opbevaringsanlæg for husdyrgødning skal have en kapacitet, der er tilstrækkelig til, at udbringningen kan ske i overensstemmelse med reglerne i Husdyrgødningsbekendtgørelsen. Efter de gældende regler vil dette normalt svare til 9 måneders husdyrgødningsproduktion. På kvægbrug, hvor dyrene er på græs i sommerhalvåret, kan man nøjes med kapacitet til mindst 7 måneders produktion.

På husdyrbruget vil der efter udvidelsen være en samlet opbevaringskapacitet til flydende husdyrgødning på 11.910 m³. Opbevaringskapaciteten til den flydende husdyrgødning fremgår af tabel 2.

Opbevaringsanlæg	Før udvidelsen (m ³)	Efter udvidelsen (m ³)	Byggeår / 10 års beholderkontrol
Gylletank 5	1.530	1.530	1987 / 2017
Gylletank 8	2.130	2.130	1995 / 2017
NY Gylletank 9		4.000	
Gyllekanaler	1.400	1.400	
½ gylletank, Bækhusevej 91	700	700	2006 / 2016
Gylletank lejet Frøstrupvej 361	850	850	1987 / 2009
Gylletank, lejet Toftevej 60	1.300	1.300	1995 / 2015
I alt	7.910	11.910	

Tabel 2. Husdyrbrugets opbevaringskapacitet før og efter udvidelsen.

Ansøger oplyser følgende:

Flydende husdyrgødning omfatter gylle og hvad, der i øvrigt ledes til gylleanlægget i form af vaskevand mv.

Den flydende husdyrgødning afhentes pt. fra staldene af biogasselskab og returneres direkte til ejendommens gylletanke. Gyllebeholderne tømmes vha. sugekran på gyllevogn.

Besætningsstørrelsen forventes at være uændret eller lidt større, da der forventes at ske en tilpasning af antal opdræt til antal køer.

Loven kræver minimum 9 måneders opbevaringskapacitet, hvilket vil være overholdt.

Dybstrøelse fra husdyrholdet afsættes direkte til biogasselskab, der opbevares således ikke dybstrøelse på ejendommen.

Som en del af ansøgningen ønskes der etableret en ny gyllebeholder på ca. 4.000 m³.

I husdyrgødningsbekendtgørelsen fremgår der krav til styrke, tæthed og bestandighed. Disse krav er almindeligt gældende, og skal overholdes.

Miljøstyrelsen har udgivet et vejledende byggeblad for gyllebeholdere, Vejledning nr. 13, 2015. I Landbrugets Byggeblad nr. 103.05-04 er beskrevet hvordan rørføringer kan udføres, så de overholder gældende lovgivning.

Da ansøger ikke i forbindelse med ansøgning om miljøgodkendelse har redegjort for de nærmere detaljer vedrørende ny gyllebeholder, stiller Varde Kommune vilkår om, at der senest 2 uger før beholderen etableres, skal indsendes følgende til Varde Kommune:

- Dokumentation for at beholderen inklusiv rørføring opføres i henhold til reglerne i husdyrgødningsbekendtgørelsen, herunder styrke, tæthed og bestandighed.
- Målfaste tegninger af beholderen inklusiv højde samt rørføringer til- og fra tanken

Varde Kommune vurderer, at produktion og opbevaring af husdyrgødning er tilstrækkeligt beskrevet, og at ansøger råder over tilstrækkelig opbevaringskapacitet til den producerede husdyrgødning.

7.12 Ensilage- og foderopbevaring

Ansøger oplyser følgende:

Ensilage opbevares i plansilo og ved behov i markstak efter gældende regler. Herudover opbevares der foder i tårnsiloer og i foderladen.

Som en del af ansøgningen ønskes en eksisterende ensilageplansilo udvidet med ca. 400 m², bygning 11 på figur 6.

I husdyrgødningsbekendtgørelsen fremgår der krav til indretning, mure, randzoner, hældninger, afløb, styrke, tæthed og bestandighed. Disse krav er almindeligt gældende, og skal overholdes både for eksisterende og for udvidelsen.

I landbrugets byggeblad nr. 103.09-01, 103.09-02, 103.09-03 og 103.09-06 er der beskrevet hvordan bund i ensilageplansiloer kan udføres på en måde, så det sikres at kravene i husdyrgødningsbekendtgørelsen efterleves.

For at leve op til kravene i den nugældende husdyrgødningsbekendtgørelse, skal der etableres en mindst to meter bred randbelægning i begge ender, hvis den nye plansilo etableres uden gavl. Randbelægningen skal alle steder have minimum tre procent fald mod afløb.

Etableres den nye plansilo som en åben plads uden sidemur, skal der som minimum etableres afløb i pladsens 4 hjørner. Desuden skal der etableres en mindst to meter bred randbelægning hele vejen rundt om pladsen, som alle steder har minimum tre procent fald mod afløb.

Da ansøger ikke i forbindelse med ansøgning om miljøgodkendelse har redegjort for de nærmere detaljer vedrørende ny fremtidig ensilageplansilo, stiller Varde Kommune vilkår om, at der senest 2 uger før ensilageplansiloen etableres, skal indsendes følgende til Varde Kommune:

- Dokumentation for at ensilageopbevaringsanlæggets bund og eventuelle sider opføres i henhold til kravene i husdyrgødningsbekendtgørelsen, herunder styrke, tæthed og bestandighed
- Redegørelse for mure / randbelægning / hældning
- Målfaste tegninger af ensilageopbevaringsanlægget med afløb og rørføring fra ensilageplansilo til opsamlingsbeholder
- Dokumentation for at opsamlingsbeholder er udført af bestandige og tætte materialer, og er dimensioneret i forhold til kapaciteten.

I henhold til lovgivningen må ikke-saftgivende ensilage opbevares i markstak.

Markstakke med ensilage skal altid som minimum overholde afstandskravene, som fremgår af husdyrgødningsbekendtgørelsens § 6.

Varde Kommune anbefaler endvidere at markstakke placeres under hensyntagen til naboer, så de placeres så langt væk fra nabobeboelser som muligt.

Varde Kommune vurderer at opbevaring af ensilage og foder er tilstrækkeligt beskrevet, og at ensilage og foder ved overholdelse af reglerne i husdyrgødningsbekendtgørelsen opbevares miljømæssigt forsvarligt på husdyrbruget.

Forurening og gener fra husdyrbrugets anlæg

7.13 Lugt

Lugt stammer fra staldene, samt fra opbevaring, transport og udbringning af husdyrgødning.

I Husdyrgodkendelsesbekendtgørelsens bilag 3 er fastsat det landsdækkende beskyttelsesniveau for lugt, der skal anvendes i kommunernes vurdering af, om der er væsentlige lugtgener i forbindelse med udvidelse af et husdyrbrug. Det fremgår af reglerne, at dette beskyttelsesniveau som udgangspunkt er tilstrækkeligt til at sikre omgivelserne imod væsentlige lugtgener.

Ifølge beskyttelsesniveauet skal projektet overholde bestemte lugtgeneafstande, hvis længde afhænger af forskellige områders lugtfølsomhed. Lugtgeneafstandene beregnes i *husdyrgodkendelse.dk* efter to forskellige metoder, henholdsvis den Ny Lugtvejledning og FMK-vejledningen. Det er de længste beregnede lugtgeneafstande, der skal overholdes.




Ved beregning af geneafstanden for lugt indregnes kumulation fra andre husdyrproducenter såfremt der er husdyrproducenter med en ammoniakemission på mere end 750 kg NH₃-N pr år indenfor en radius af 100 meter fra enkeltbeboelsen og såfremt der er husdyrproducenter med en ammoniakemission på mere end 750 kg NH₃-N pr år indenfor en radius af 300 meter fra samlet bebyggelse og byzone.

Ved én anden ejendom med en ammoniakemission på mere end 750 kg NH₃-N pr år forøges geneafstanden med 10 %.

Ved to eller flere andre ejendomme med en ammoniakemission på mere end 750 kg NH₃-N pr år forøges geneafstanden med 20 %.

Ifølge beregningerne udført i *husdyrgodkendelse.dk* vil geneafstanden i forhold til byzone være 644 meter, samlet bebyggelse 452 meter og enkeltbolig 133 meter. Genekriterierne er overholdt, se tabel 3.

Ved lugtberegning regnes fra midten af de enkelte stalde. Derfor er afstanden i tabel 3 anderledes end i figur 1 og 2.

Samlet resultat af lugtberegning ? i						
Bebyggelse	Kumulation	Model	Ukorrigeret geneafstand (m)	Korrigeret geneafstand (m)	Vægtet gennemsnitsafstand (m)	Genekriterie overholdt
 Lundtangvej 141	0	FMK	133	133	557,5	Ja
 Søndergade 37	2	NY	452,6	543,2	2051,6	Ja
 Rottarp By, Outrup	2	NY	644,2	773	1883,6	Ja

Tabel 3. Beregnet geneafstand fra husdyrbruget efter planlagt udvidelse

Lovens minimumskrav til afstande til nærmeste beboelser indenfor de tre typer er overholdt. Varde Kommune vurderer derfor, at lugt fra staldene ikke vil give væsentlige gener for omgivelserne.

Der skal i henhold til gældende lovgivning være et tæt flydelag på gyllebeholderne. Der bliver muligvis etableret teltoverdækning på ny gyllebeholder. Møddinger uden daglig tilførsel skal i henhold til gældende lovgivning være overdækket med plastik eller kompostdug. Udbringning af husdyrgødning skal ske i henhold til de gældende regler.

Varde Kommune vurderer samlet, at lugt fra husdyrbrugets produktion, opbevaring og udbringning af husdyrgødning, ikke vil medføre lugtgener, der stiger til et niveau, som ikke bør accepteres af omgivelserne.

Der stilles generelle vilkår til forebyggelse af lugtgener, samt at der kan kræves undersøgelse, hvis det skønnes, at lugtgener i omgivelserne er større end det kunne forventes ud fra grundlaget for miljøvurderingen.

7.14 Støj og rystelser

Ansøger oplyser følgende:

Støj

De væsentligste støjkloder på et kvægbrug er malkeanlægget, foderblanding, gyllepumper, foderleverancer, støj fra transportere, m.v.

Alle staldene er med naturlig ventilation

I bygning 1 er der malkestald, der malkes pt. to gange i døgnet ca. kl. 7.30-11 og kl. 19-21.30. Vakuumpumpen er frekvensstyret og er placeret inde i bygningen. Der er således god afskærmning for støjkloden. Der sker ingen ændringer i driften i forbindelse med nærværende miljøgodkendelse.

Der leveres foder i tårnsiloer ca. en gang om måneden. Leveringen sker normalt mellem kl. 6 og 18. Foderet blæses ind. Indblæsning i tårnsiloerne tager ca. ½ time. Driften i forhold til siloerne ændrer sig ikke i forbindelse med nærværende miljøgodkendelse.

Gylle afhentes af biogasselskab ugentligt, normalt i dagtimerne. Afhentningen sker med lastbil.

Foderblanding sker dagligt i perioden fra ca. kl. 6-12. Selve foderblandingen sker mellem plansiloen og foderladen bygning 2. I forbindelse med blanding af foder er der kørsel til plansiloen for at hente ensilage.

I forbindelse med høst ensileres der i plansilo. Der vil sammenlagt blive ensileret ca. 15 dage pr år. I forbindelse med ensilering kan det blive nødvendigt at arbejde udenfor dagtimerne.

Gyllepumperne kører dagligt ½-1 time, normalt i dagtimerne. Gyllepumperne er støjsvage elpumper. Gyllen afhentes af biogas ugentligt, der vil normalt blive afhentet ca. 6 læs. Afhentning sker ved øst gavlen af stald 2 og fra gyllekanal ved gylletanken. Herudover afhentes mellem 5 og 10 læs dybstrøelse om måneden. Afhentning af gylle/dybstrøelse sker med lastbil.

Oprøring af gyllebeholderne sker forud for udkørsel af gylle på markerne primært om foråret.

I maskinhus er placeret en kompressor, der benyttes til at pumpe hjul ol. Kompressoren bruges et par gange om ugen, normalt i dagtimerne og er placeret indendørs.

Rystelser

Brug af maskiner i landbruget kan i nogle tilfælde give anledning til vibrationsgener. Dette vil typisk være rystelser maskinføreren udsættes for, fremfor rystelser der giver gener for det omgivende miljø. Denne type rystelser er en arbejdsmiljøfaktor og vurderingen af dette forhold indgår i arbejdspladsvurderingen (APV) og behandles ikke nærmere her.

I forbindelse med transportere kan der muligvis være vibrationer fra køretøjerne. Dette vil dog ikke være i et omfang der overstiger, hvad der almindeligvis må forventes fra kørsler på landets veje. Der er ikke nabobeboelser beliggende helt umiddelbart op ad veje eller indkørsler. Rystelser fra ejendommen eller transportere i forbindelse med driften af denne forventes derfor ikke at give gener for omgivelserne.

Vurdering

Husdyrbruget ligger i et landbrugsområde. Ejendommens beliggenhed i relativ lang afstand fra naboer betyder, at gener fra støj i forbindelse med produktionen vil være meget begrænsede.

Det vurderes, at husdyrbruget på Bækhusvej 45 i betragtning af typer og størrelser af produktionsanlæggene, samt afstanden fra støjkloder til omliggende beboelse, ikke kan forventes at ville frembringe støj, som kan medføre gener i omgivelserne.

I Miljøstyrelsens vejledning nr. 5/1984 om "ekstern støj fra virksomheder" anføres ingen grænseværdier for støjbelastningen fra virksomheder ved boliger i det åbne land. Dog anføres, at man som udgangspunkt ved fastsættelse af støjgrænser ved nærmest liggende enkeltbolig bør anvende de grænseværdier, som er gældende for områder med blandet bolig- og erhvervsbebyggelse. Disse værdier er anvendt i denne afgørelse.

I orientering fra Miljøstyrelsen nr. 9 1997 fremgår foreslåede grænser for vibrationer i det eksterne miljø.

Varde Kommune vurderer, at udvidelsen ikke vil medføre væsentlige støj- og rystelsesgener for omgivelserne.

Varde Kommune stiller dog generelle vilkår til overholdelse af støjgrænser, og at der om nødvendigt kan kræves dokumentation for at støjgrænserne er overholdt.

7.15 Støv

Ansøger oplyser følgende:

I forbindelse med indblæsning af foder i tårnsiloer kan der være lidt støvudvikling. Indblæsning i siloerne varer ca. ½ time og sker ca. en gang om måneden. Siloerne er ikke placeret i nærheden af naboer. Fra siloerne er der et overløbsrør, der sørger for at støv føres ned til jorden og derved minimere risikoen for at støv giver gener for omkringboende. Det forventes derfor ikke omgivelserne vil opleve støvgener i forbindelse med indblæsningen.

I forbindelse med at der strøs med halm vil der være en risiko for lidt støvudvikling. Dette vil dog normalt kun mærkes inde i bygningerne.

I forbindelse med transporter vil der i tørre perioder kunne være lidt støvudvikling fra kørsel på grusvej. Dette forventes at være uændret i forhold til den nuværende drift og af kort varighed.

Vurdering

Generelt vurderes at støvgener fra ejendommen vil være relative få og kortvarige og derfor ikke vil være til væsentlig gene for omkringboende naboer.

For at begrænse støvgener henviser Varde Kommune til god landmandspraksis. Blandt andet at al transport til og fra husdyrbruget bør forgå ved hensynsfuld kørsel, samt at alle aktiviteter på husdyrbruget planlægges, således at omgivelserne påvirkes mindst muligt.

Varde Kommune vurderer, at der som følge af udvidelsen ikke vil være aktiviteter, som vil medføre væsentlige støvgener. Der fastsættes vilkår om, at drift af anlægget ikke må medføre væsentlige støvgener udenfor husdyrbruget.

7.16 Skadedyr

Ansøger oplyser følgende:

For at bekæmpe skadedyr, som kan være til gene for selve ejendommen, foretages regelmæssig bekæmpelse af fluer, rotter og mus. Alle udendørs arealer samt områder omkring foderopbevaring holdes ryddeligt og rent.

Fluer bekæmpes ved hyppig udmugning, strøning så lejet er tørt, samt med godkendte fluebekæmpelsesmidler i et begrænset, nødvendigt omfang og de til enhver tid nyeste retningslinjer fra Aarhus Universitet, Institut for Agroøkologi og for økologisk produktion følges.

Rottebekæmpelse og forebyggelse sker via privat firma.

Vurdering

Det vurderes, at med det ansøgte projekt og håndteringen af forekomst af fluer og skadedyr, ikke vil blive en gene for de omkringboende.

Varde Kommune vurderer, at der udføres tilstrækkelig forebyggende bekæmpelse. Dog fastsættes vilkår til opbevaring af foder og om at foretage fluebekæmpelse efter retningslinjer fra Aarhus Universitet, Institut for Agroøkologi. Retningslinjer angiver en række afprøvede metoder og opdateres løbende.

7.17 Døde dyr

Ansøger oplyser følgende:

Døde dyr opbevares overdækket af et kadaverdækken på plads syd for læhegn (jf. figur 8). Placeringen af afhentningsstedet ligger ugeneret i forhold til nabobeboelser og forbipasserende. Døde dyr tilmeldes til afhentning af DAKA senest 24 timer efter dødsfaldet er konstateret.

Vurdering

Det vurderes, at husdyrbruget efterlever Bekendtgørelse nr. 558 af 01/06/2011 om opbevaring m.m. af døde produktionsdyr.

Opbevaring af døde dyr er reguleret af Fødevarestyrelsens "Bekendtgørelse om opbevaring m.m. af døde produktionsdyr". Der er dog, i forbindelse med opbevaring af affald, stillet et generelt vilkår til forebyggelse af uhygiejniske forhold.

Varde Kommune vurderer ud fra ansøgers redegørelse, at døde dyr opbevares og bortskaffes miljømæssigt forsvarligt på husdyrbruget.

7.18 Lys

Ansøger oplyser følgende:

På gavlen af kostald, maskinhus, ved malkestald og på kalvepladsen er der etableret udendørslys som styres af timer. Timeren stilles, så der er lys i arbejdsperioden morgen og aften. Indstillingen tilpasses efter sommer/vinter, så der vil være lys tændt i en længere periode om vinteren, hvor det bliver lyst senere og mørkt tidligere. Lys ved malkerum aktiveres dog af bevægelsessensor. Herudover er der natlys i staldene.

Vurdering

Der sker ikke ændringer af udendørsbelysningen som følge af udvidelsen. Ejendommen er afskærmet af beplantning mod landskabet og der er god afstand til nærmeste offentlige vej.

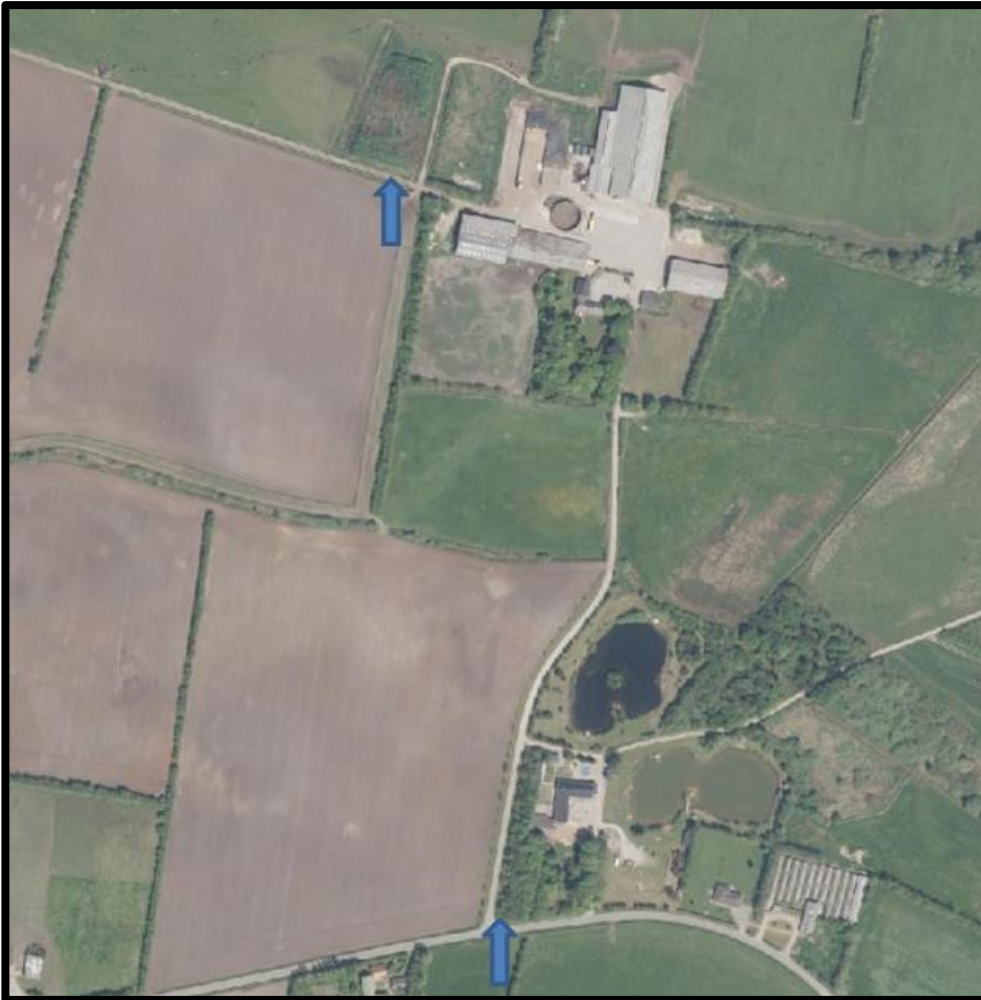
Eksisterende udendørs belysning vurderes ikke at være generende for omgivelserne og trafikken.

Varde Kommune vurderer, at der ikke vil være væsentlige gener forbundet med husdyrbrugets belysning. Dog stilles et generelt vilkår om, at husdyrbrugets drift ikke må medføre væsentlige lysgener udenfor husdyrbruget.

7.19 Transport

Ansøger oplyser

Til ejendommen er der en indkørsel. Indkørslen bruges til alle transporter, dog er der en markvej mod vest, som bruges til transporter til og fra marker, der ligger hensigtsmæssigt i forhold til denne.



Figur 9. Til- og frakørselsforhold

Transporter forekommer i forbindelse med levering af foder, gødning, brændstof og andre forbrugsstoffer. Der sker desuden transporter i forbindelse med afhentning af mælk, husdyrgødning til biogas, levende og døde dyr samt intern på bedriften. Endelig er der transporter i forbindelse med udbringning af husdyrgødning samt hjemtransport af afgrøder.

Én transport svarer til både en kørsel til og fra ejendommen.

Oversigt over antal transporter fremgår af tabel 4.

Type	Antal/år, <u>Nudrift</u>	Antal/år, ansøgt drift	Kommentarer
Indkøbt foder	12	12	
Afhentning af mælk	183	183	
Brændstof	12	12	
Husdyrgødning	153	153	
Biogas	402	402	
Husdyr til/fra ejendommen	104	12	Samdrift med anden ejendom forventes ophørt
Fodertransport med foderblander	365	365	Samme fodervogn bruges på flere ejendomme
Grovfoder	540	550	
Døde dyr	26	26	
Affald	12	12	
Øvrige	50	50	
Samlet antal transporter	1.859	1.777	

Tabel 4. Antal transporter til- og fra husdyrbruget.

De fleste transporter er med husdyrgødning og afgrøder. Derfor er belastningen af antallet af transporter i en kort afgrænset periode i forbindelse med sæsonen for gyllekørsel og høst. I højsæsonen kan det være nødvendigt med transporter i weekenden og uden for normal arbejdstid.

Mælketransporterne foregår hver anden dag. Andre transporter foregår normalt i dagtimerne og på hverdage. Afhentning af husdyrgødning til biogas/ mælk/ levende dyr kan dog ske døgnet rundt i henhold til biogasselskabets/mejeriets/slagteriets køreplaner. I højsæsonen kan det være nødvendigt med transporter i weekenden og uden for normal arbejdstid.

Vurdering

Der er redegjort for til- og frakørselsforhold, samt at transporter så vidt muligt foregår i dagtimerne. Det vurderes på baggrund af ovenstående at transporter til og fra ejendommen ikke vil medføre væsentlig negativ påvirkning af nærmiljøet.

Varde Kommune vurderer, at transporterne – samt at til- og frakørsel til husdyrbruget ikke vil medføre væsentlige miljømæssige gener for de omboende.

7.20 Spildevand

Ansøger oplyser følgende:

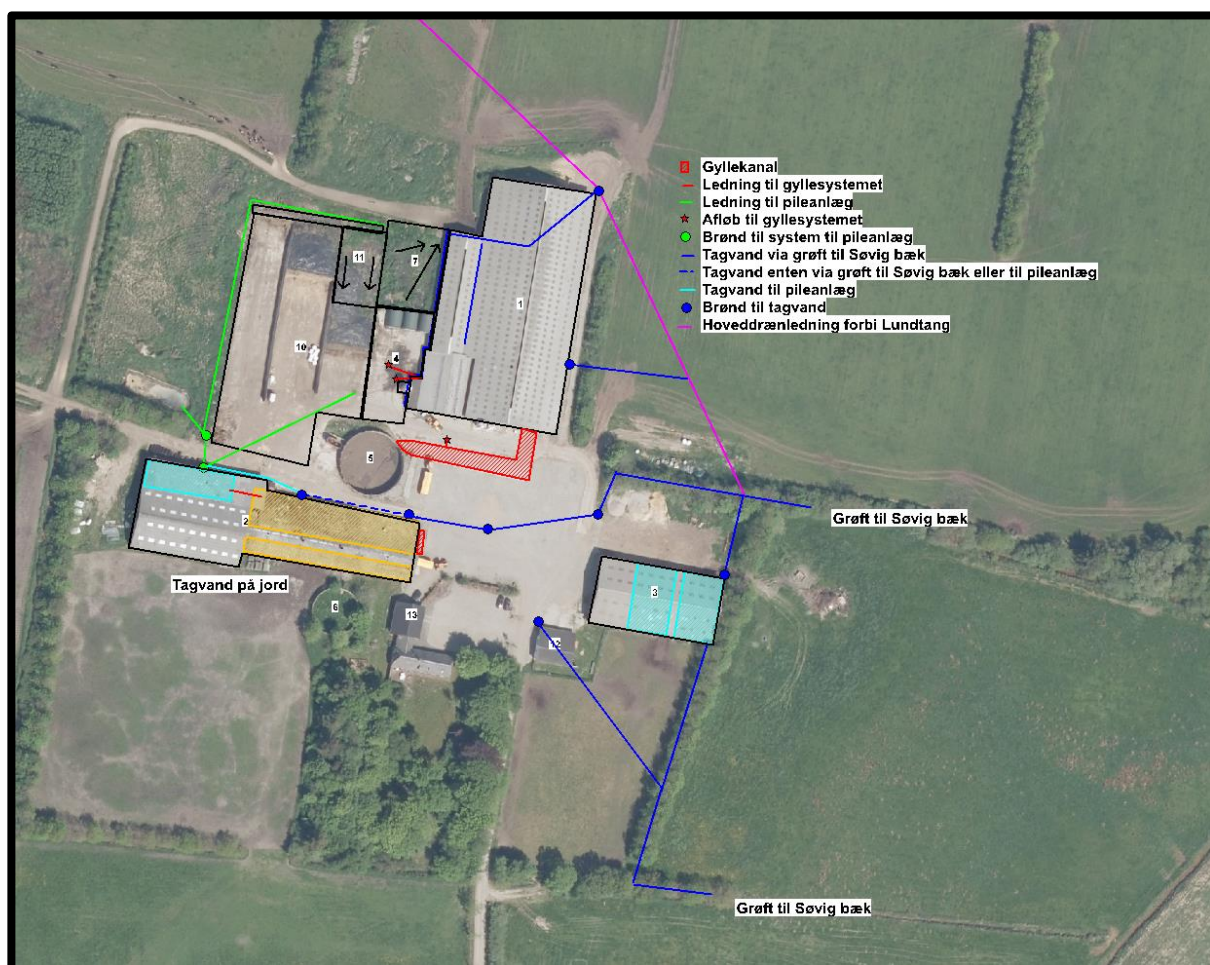
Afløbsforhold ses på nenstående figur 10.

Vand fra ensilagesiloer og forplads løber til pileanlæg, en mindre del af tagvandet på bygning 2 løber ligeledes til pileanlægget. Dette er uændret i forhold til nuværende drift. Vand fra ny forlængelse af plansilo ledes til pileanlæg.

Vand fra plads til kalvehytter / motionsareal ledes til gyllesystem, vand fra ny plads til kalvehytter ledes ligeledes til gyllesystemet.

Vand fra befæstet areal foran bygning 1 ledes til gyllesystem.

Den største del af tagvandet løber til grøft, som løber til Bækhusbæk. Tagvand fra den sydlige del af bygning 2 løber på jord.



Figur 10. Afløbsplan

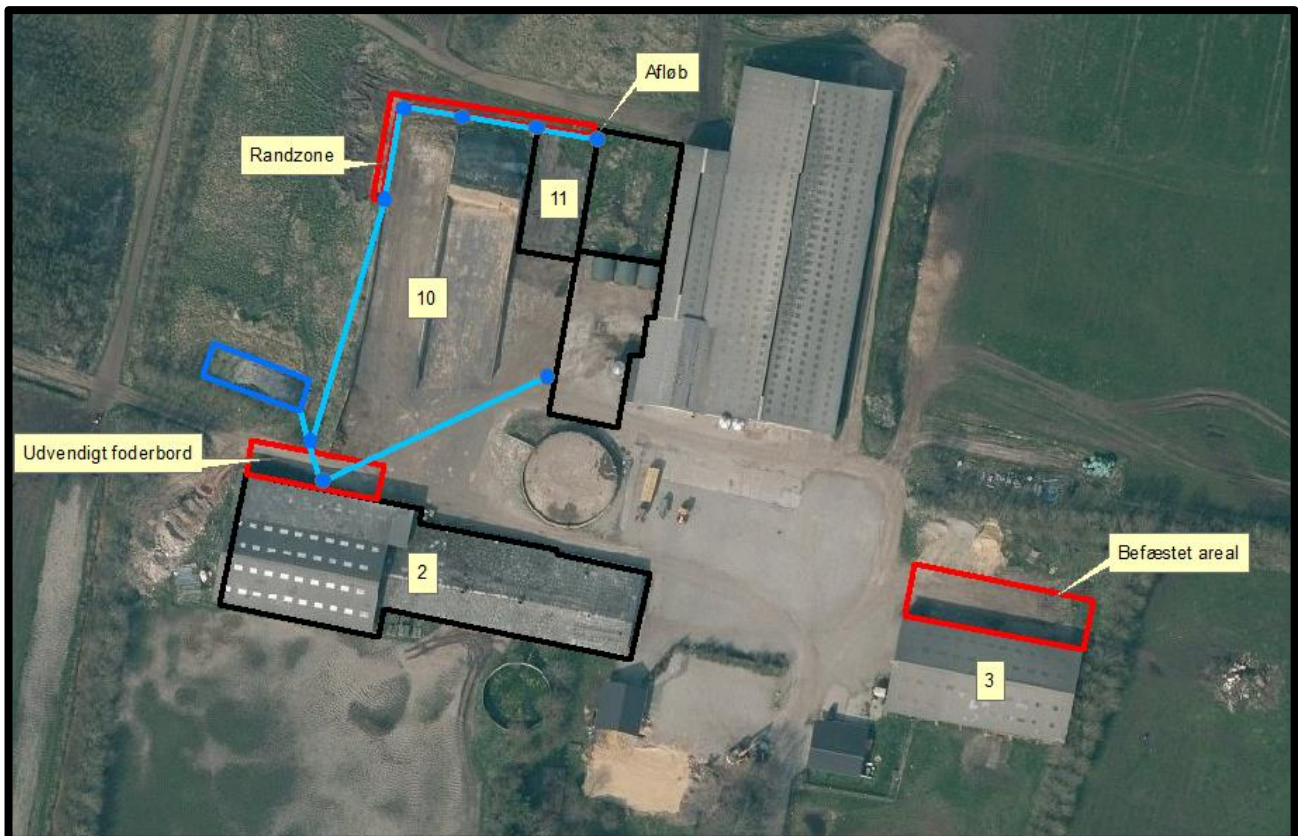
Der ønskes etableret et udvendigt foderbord foran det nye afsnit med dybstrøelse i bygning 2, se figur 11. Varde Kommune godkender dette, under forudsætning af at overfladevandet fra det udvendige foderbord opsamles og udbringes i henhold til gældende regler f.eks. ved at blive ledt til pileanlægget.

Der ønskes etableret et nyt ensilageplansiloområde (bygning 11), se figur 11. Overfladevand/restvand fra både det eksisterende og det nye plansiloområde (bygning 11) skal i henhold til gældende lovgivning opsamles og udbringes i henhold til gældende regler eller ledes til pileanlægget. Der skal derfor, hvor der ikke er betonelementer, etableres en mindst 2 m bred randbelægning med mindst 3 % fald mod afløb.

Der ønskes etableret et befæstet areal med henblik på transport på nordsiden af bygning 3, se figur 11. Overfladevandet ønskes udledt på jorden. Varde Kommune godkender dette, under forudsætning af at der ikke er saftafløb fra dybstrøelsesstalden. I tilfælde af saftafløb fra dybstrøelsen skal dette ledes tilbage til dybstrøelsen f.eks. ved at den første meter af det befæstede areal har hældning ind mod stalden.

Varde Kommune har den 12. november 2013 givet tilladelse til etablering af pilevegetationsfilter inklusiv opsamlingsstank med henblik på at aftage restvand fra ensilageplansiloområde på 3.966 m².

Området, hvorfra der fremover vil blive opsamlet restvand kommer til at udgøre ca. 4.200 m². Varde Kommune vurderer, at udvidelsen ikke medfører krav om ny tilladelse til udledning i pilevegetationsfilter. Men Varde Kommune forbeholder sig ret til at kræve fornyet tilladelse, hvis vilkårene i tilladelsen af 12. november 2013 ikke kan overholdes.



Figur 11. Foderbord, randzone og befæstet areal.

7.21 Driftsforstyrrelser eller uheld

Ansøger oplyser følgende:

For at minimere risikoen for nedsvivning af stoffer til grundvandet samt beskyttelse af det omgivende miljø, er der redegjort for procedure for håndtering af gylle, kemikalier og olie ved uheld på husdyrbruget.

Redegørelse for mulige uheld:

Umiddelbare risici for uheld i forbindelse med driften, der kan medføre en øget forurening, vil være: brand, uheld med eller ved gyllebeholderne, herunder f.eks. beskadigelse af gyllebeholderne ved strejfen eller påkørsel, eller på anden måde ved lækage eller overløb, der vil medføre udsivning af gylle. Eller spild af kemi eller olie.

Minimering af risiko for uheld

Hvis der sker spild af olie under påfyldning, som ikke umiddelbart kan fjernes ved afgravning eller ved brug af sugemateriale (savsmuld eller lign.), vil både Alarmcentral (tlf. 112) og Miljøvagt blive kontaktet. Hvis der er mistanke om, at olie eventuelt kan sive ud af tanken, vil tanken blive tømt for olie. Hvis det drejer sig om en mængde, som ejer ikke selv har mulighed for at fjerne, vil enten brandvæsenet eller en slamsuger, der må tage imod olieaffald, blive kontaktet, så tanken kan blive tømt. Såfremt der er sket spild, der ikke kan fjernes, vil både Miljøvagten og Alarmcentralen (tlf. 112) blive kontaktet.

Ejendommen drives økologisk, der er derfor ikke pesticider på ejendommen.

Gyllebeholderne er underlagt 5 eller 10-års kontrol, hvor en kontrollant kontrollerer beholderens tæthed og kabler over og under terræn. Gyllebeholderen ved ejendommens bygninger er placeret sådan, at den er under dagligt opsyn for eventuelle revner, rust på synlige kabler, gylleudsivninger og andet. De eksterne gyllebeholdere tjekkes jævnligt. Ved påkørsel eller strejfen af gyllebeholderne med maskiner eller andet vil eventuelle revner blive tilset med det samme og udbedret straks. Hvis revnen ikke kan udbedres ved egen hjælp, vil beholderproducenten blive kontaktet om assistance.

Gylletankene tømmes med selvlæssende gyllevogne påmonteret sugekran.

Minimering af gene og forurening ved uheld

Hvis gyllebeholderen skulle springe, vil alarmcentralen på tlf.: 112 blive kontaktet øjeblikkeligt. Ved driftsuheld, hvor der er sket, eller hvor der er fare for at ske en større forurening af omgivelserne, vil alarmcentralen straks blive kontaktet på tlf.: 112. I tilfælde af lækage på gyllebeholderen ved staldbygningerne forventes gyllen at fordele sig hovedsageligt mod øst og vest. Der vil være risiko for at gyllen løber til grøfterne der omgiver ejendommen. Hvis dette sker, spærres de to grøfter der løber mod øst, så gyllen ikke løber til Bækhusebæk. Se figur 12.

I tilfælde af lækage på de to eksterne tanke forventes det at gyllen spreder sig mod nord. På marken er der ca. 180 m nord for gyllebeholderne en brønd til dræn, brønden er hævet over terræn, hvilket minimerer risikoen for tilstrømning. Hvis der er mistanke om at gyllen er løbet i drænet blokeres grøft beliggende mod nordøst for at forhindre at gyllen løber til bæk. Se figur 12.

Grøfter kan spærres ved at smide en halmballe eller jord i grøften.



Figur 12. Grøfter, der spærres ved risiko for gylle tilløb til grøft eller dræn, er markeret med sort pil

Vurdering

Det vurderes, at der er taget tilstrækkelige forholdsregler i tilfælde af et uheld, ved at der er en procedure for hvad der skal gøres i tilfælde af et uheld og for at minimere risikoen for uheld.

Varde Kommune vurderer at ansøger har redegjort tilstrækkeligt for mulige uheld, samt for forholdsregler i tilfælde af uheld.

7.22 Beskyttede naturområder omkring husdyrbruget - ammoniak

På et husdyrbrug er det stalde og husdyrgødningslagre, der er hovedkilden til udledning af luftbåret kvælstof (ammoniakfordampning). Beregninger, der er foretaget i *husdyrgodkendelse.dk*, viser at ammoniakfordampningen fra 8-årsdriften er 5.409 kg kvælstof pr. år, fra nudriften 5.515 kg kvælstof pr. år og i ansøgt drift 7.516 kg kvælstof pr. år, se figur 13.

Samlet ammoniakemission fra husdyrbruget (stald og lager) ? i

Driftstype:	Ammoniakemission fra staldafsnit (kg NH ₃ -N/år)	Ammoniakemission fra lagre (kg NH ₃ -N/år)	Ammoniakemission fra husdyrbruget (kg NH ₃ -N/år)
Ansøgt drift	6726,7	789,6	7516,3
Nudrift	5047,2	467,5	5514,7
8 års-drift	4941,3	467,5	5408,9

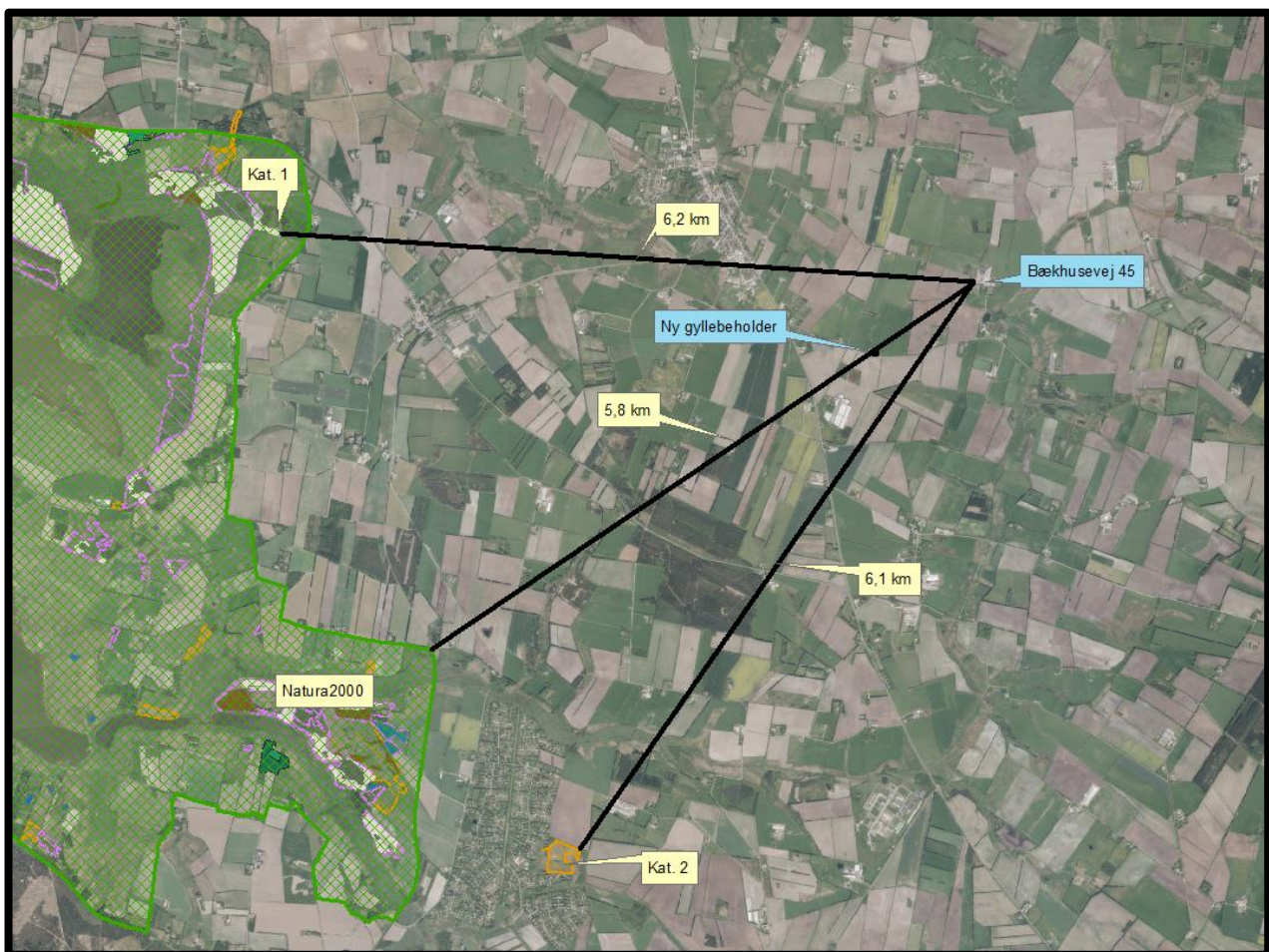
Figur 13. Beregninger af ammoniakfordampningen i *husdyrgodkendelse.dk*

Det ansøgte projekt medfører således en stigning i ammoniakfordampningen på 2.107 kg kvælstof pr. år i forhold til 8 års driften og 2.002 kg kvælstof pr år i forhold til nudriften.

Internationale naturbeskyttelsesområder (Natura 2000)

I henhold til "Bekendtgørelse om udpegning og administration af internationale naturbeskyttelsesområder samt beskyttelse af visse arter" (Bek. nr. 1595 af 6. december 2018) skal Varde Kommune foretage en vurdering af, om projektet i sig selv, eller i forbindelse med andre planer og projekter, kan påvirke et Natura 2000-område væsentligt.

Der er ca. 5,8 km fra husdyrbrugets bygninger til nærmeste internationale naturbeskyttelsesområde, som er Habitatområde nr. 73: Kallesmærsk Hede, Grærup Langsø, Fiilsø og Kærgård Klitplantage, se figur 14. Fra ny gyllebeholder til samme område er der ca. 4,7 km.



Figur 14. Nærmeste Internationale naturbeskyttelsesområde, kategori 1- og kategori 2-naturområder.

Varde Kommune har i *husdyrgodkendelse.dk* foretaget beregninger, som viser, at ammoniakdepositionen i ansøgt drift til nærmeste Internationale naturbeskyttelsesområde bliver 0,0 kg N/ha/år, hvilket er uændret både i forhold til 8 årsdriften og nudriften, se tabel 8.

Der er således ikke grund til at foretage konsekvensvurdering efter § 6 i bekendtgørelsen.

§ 7 områder

I henhold til § 7 i Husdyrbrugloven, er etablering, udvidelse og ændring af anlæg på husdyrbrug ikke tilladt, hvis de ligger tættere end 10 m fra – eller helt eller delvist indenfor nærmere bestemte ammoniakfølsomme naturtyper.

Kategori 1-natur (nærmere bestemte ammoniakfølsomme naturtyper beliggende inden for internationale naturbeskyttelsesområder).

Anlægget er beliggende ca. 6,2 km fra det nærmeste naturområde, der er omfattet af § 7 stk. 1 nr. 1 i husdyrbrugloven, og beliggende indenfor internationale naturbeskyttelsesområder, se figur 14. Fra ny gyllebeholder er der ca. 5,4 km til det samme område.

Det drejer sig om en ammoniakfølsom Natura2000-naturtype 4010 Våde dværgbusksamfund med klokkelyng, og indgår i udpegningsgrundlaget for området. Området er kortlagt af Naturstyrelsen i forbindelse med Natura 2000-planlægningen.

Varde Kommune har i *husdyrgodkendelse.dk* foretaget beregninger, som viser, at ammoniakdepositionen i ansøgt drift til nærmeste kategori 1-naturområde bliver 0,0 kg N/ha/år, hvilket er uændret både i forhold til 8 årsdriften og nudriften, se tabel 8.

Kategori 2-natur (nærmere bestemte ammoniakfølsomme naturtyper, der er beliggende uden for internationale naturbeskyttelsesområder).

Anlægget er beliggende ca. 6,2 km fra det nærmeste naturområde, der er omfattet af § 7 stk. 1 nr. 2 i husdyrbrugloven, som omfatter nærmere bestemte ammoniakfølsomme naturtyper, der er beliggende udenfor internationale naturbeskyttelsesområder, se figur 14. Fra ny gyllebeholder til samme område er der ca. 5,1 km.

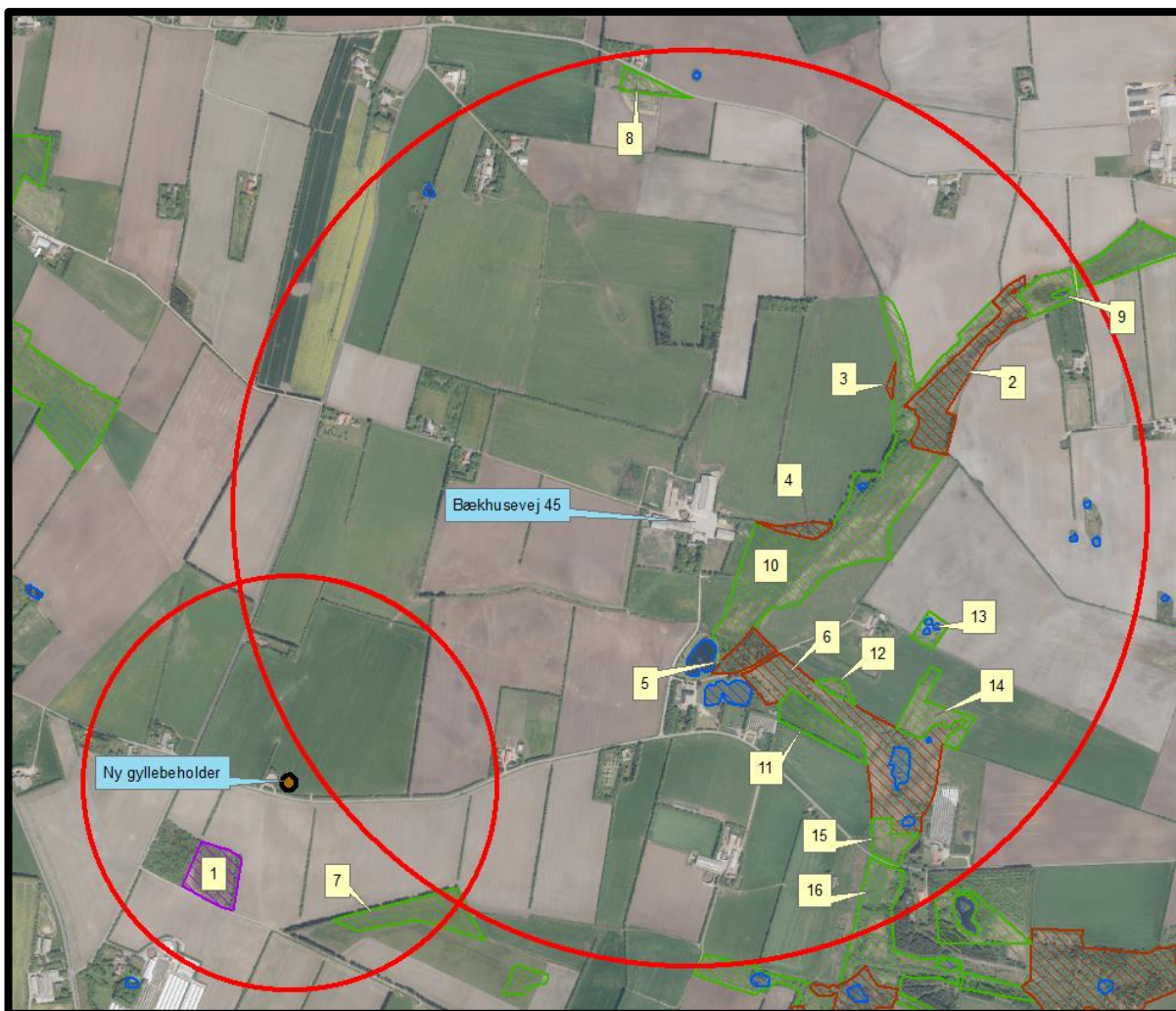
Det drejer sig om et § 3-beskyttet overdrev.

Varde Kommune har i *husdyrgodkendelse.dk* foretaget beregninger, som viser, at ammoniakdepositionen i ansøgt drift til nærmeste kategori 2-natur bliver 0,0 kg N/ha/år, hvilket er uændret både i forhold til 8 årsdriften og nudriften, se tabel 8.

Varde Kommune vurderer på den baggrund, at udvidelsen ikke vil medføre nogen væsentlig påvirkning af § 7-områder og derfor ikke vil påvirke § 7 områderne negativt.

§ 3 områder

Af figur 15 og tabel 5 fremgår de områder, som indenfor en afstand af 1.000 m fra anlægget og 500 m fra ny gyllebeholder er omfattet af naturbeskyttelseslovens § 3.



Figur 15. § 3 arealer indenfor 1.000 m fra husdyrbruget.

§ 3 lokalitet	Type	Grønt Danmarkskort i kommuneplanen
1	Hede	Nej
2	Mose	J
3	Mose	Ja
4	Mose	Ja
5	Mose	Ja
6	Mose	Ja
7	Eng	Nej
8	Eng	Nej
9	Eng	Ja
10	Eng	Ja
11	Eng	Ja
12	Eng	Ja
13	Eng	Neja
14	Eng	Ja
15	Eng	Ja
16	Eng	Ja

Tabel 5. § 3 områder (minus søer) indenfor 1000 m fra husdyrbruget og 500 m fra ny gyllebeholder.

Naturtyper har forskellige tålegrænser for hvor meget ammoniakdeposition de kan tåle før der sker ændringer på den enkelte naturtype. Naturtyperne inddeles i 5 kategorier, se tabel 6.

N-følsomhed	Tålegrænse
Uoplyst	Uoplyst
Ikke N-følsom	>30 kg N/ha/år
Mindre N-følsom	20-30 kg N/ha/år
Moderat N-følsom	10-20 kg N/ha/år
Særlig N-følsom	5-10 kg N/ha/år

Tabel 6. Oversigt over de 5 kategorier for N-følsomhed og deres tålegrænser

Århus Universitet har oplyst følgende baggrundsbelastning for Varde Kommune:

År	2006	2007	2008	2009	2012	2013	2014	2015	2016
Kg N/ha	17,0	15,0	16,0	16,4	15,2	13,8	15,6	15,3	13,9

Tabel 7. Udvikling i baggrundsbelastningen for Varde Kommune

Kategori 3-natur (ammoniakfølsomme naturtyper, som ikke er omfattet af ovenstående kategori 1 og 2)

Indenfor 1.000 m fra anlægget og 500 m fra ny gyllebeholder er der én hede og 5 moser, se figur 15 og tabel 5.

Ingen af områderne er udpeget som rekreative områder, indgår i kommuneplanens udpegnings af værdifulde kulturmiljøer eller er omfattet af fredning.

De områder, som er udpeget som Grønt Danmarkskort i Varde Kommunes kommuneplan, se tabel 5, er dermed også omfattet af kommuneplanens handleplan for naturpleje. Der er dog ingen konkrete planlagte naturindsatser for områderne.

Varde Kommune har ikke kendskab til kvælstofbidrag til områderne fra andre kilder.

Indenfor 1.000 m fra anlægget og 500 m fra ny gyllebeholder er der ikke ammoniakfølsomme skove.

Varde Kommune har i *husdyrgodkendelse.dk* foretaget beregninger over ammoniakdepositionen på de nærmest liggende Natura 2000, Kat. 1- og Kat. 2-naturområder samt de øvrige nærmest liggende naturområder.

Beregningerne fremgår af tabel 8, og er foretaget ud fra 8-årsdriften, nudriften og den ansøgte drift.

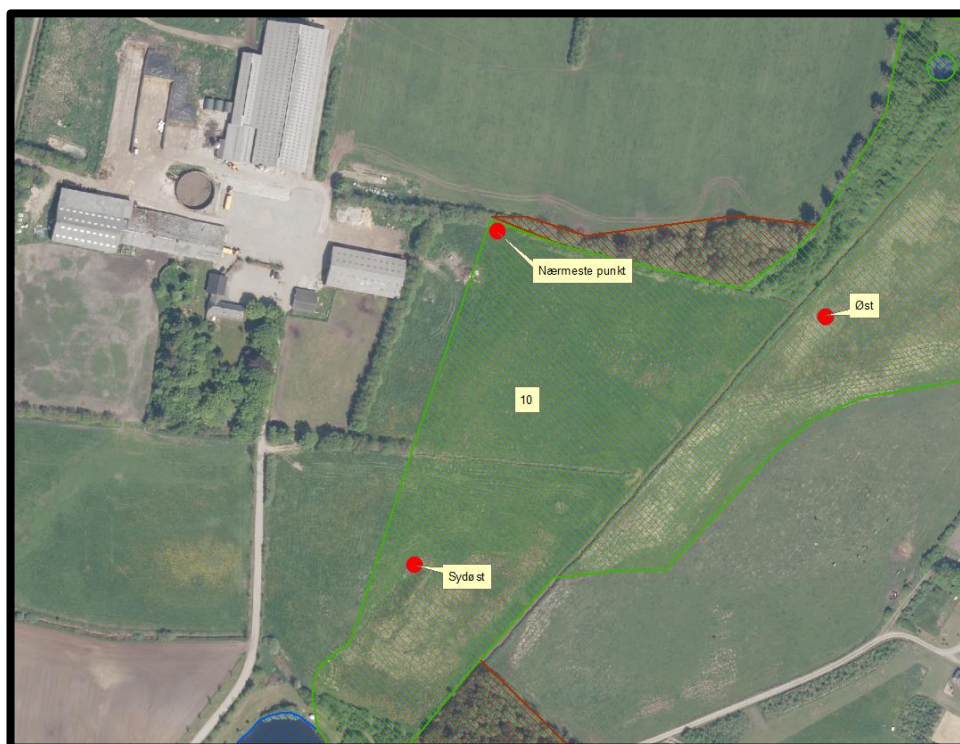
§ 3 lokalitet	N-følsom	Afstand (m)	Tålegrænse, kgN/ha	Ruhed opland	Ruhed område	8 års drift, kg N/ha	Nudrift, kg N/ha	Ansøgt, kg N/ha
Natura 2000	Moderat	5.800	10-20	L	S	0,0	0,0	0,0
Kategori 1	Særlig	6.200	5-10	L	Mk	0,0	0,0	0,0
Kategori 2	Ukendt	6.100	Ukendt	L	Bn	0,0	0,0	0,0
1	Moderat	200	10-20	L	Bn	0,1	0,1	0,2
4	Uoplyst	55	Uoplyst	L	S	9,5	12,2	14,5
5	Uoplyst	215	Uoplyst	L	S	0,9	1,0	1,3
10	Moderat	35	10-20	L	Bn	5,3	6,9	8,0
10 - Øst	Moderat	230	10-20	L	Bn	1,2	1,3	1,6
10 - Sydøst	Moderat	150	10-20	L	Bn	0,8	0,9	1,1

Tabel 8. Beregning af ammoniakdeposition på vigtige naturområder

Til naturområde 4, som er registreret som en § 3-beskyttet mose bliver der til det nærmeste punkt af området tale om en totaldeposition på 14,5 kg N/ha/år, hvilket er en stigning på 2,3 kg N/ha/år i forhold til nudriften og en stigning på 4,9 kg N/ha/år i forhold til 8 års-driften. Mosen er et lille krattilgroet areal med arter som Rød-El og Alm. Røn, og med væsentlige mængder af Stor Nælde. Mosen har en ringe naturtilstand, og er ikke kvælstoffølsom. Varde Kommune vurderer, at den beregnede ammoniakdeposition fra husdyrbruget ikke vil påvirke naturområdet negativt.

Til naturområde 10, som er registreret som en § 3-beskyttet eng, bliver der til det nærmeste punkt af området tale om en totaldeposition på 8,0 kg N/ha/år, hvilket er en stigning på 1,1 kg N/ha/år i forhold til nudriften og en stigning på 2,7 kg N/ha/år i forhold til 8 års-driften.

Den nærmeste del af engen er en kultureng, som ikke er kvælstoffølsom. Varde Kommune har foretaget beregninger over ammoniakdepositionen på 2 lidt mere værdifulde områder af engen, som ligger lidt mod henholdsvis øst og sydøst. Beregningerne viser, at der ikke bliver tale om merdepositioner, som overstiger 0,4 kg N/ha/år hverken i forhold til nudriften eller i forhold til 8 års-drift, se figur 16.



Figur 16. § 3 arealer indenfor 1.000 m fra husdyrbruget.

På alle øvrige naturområder bliver der ikke tale om merdepositioner, som overstiger 1,0 kg N/ha/år hverken i forhold til nudriften eller i forhold til 8 års-driften.

Øvrig § 3-natur

Indenfor 1.000 m fra anlægget er der registreret 15 mindre søer. Varde Kommune vurderer, at den luftbårne ammoniakdeposition fra anlægget har en meget begrænset effekt. Hovedkilden til næringsberigelse af søerne vurderes at være overfladevand fra dyrkede arealer, dels som vand, der løber på jordoverfladen til søerne, samt næringsberiget overfladevand der løber til søerne via rodzonen på dyrkede arealer. Ammoniak fra anlægget vurderes ikke at forringe naturtilstanden i § 3 søerne.

Indenfor 1.000 m fra anlægget er der 10 enge, se figur 15 og tabel 5. Ammoniak fra anlægget vurderes ikke at forringe naturtilstanden på § 3 engene.

På baggrund af ovenstående vurderer Varde Kommune, at udvidelsen af dyreholdet ikke vil påvirke kategori-3 naturområderne / § 3-områder væsentligt som følge af ammoniakdeposition, og at udvidelsen ikke vil medføre tilstandsændringer på disse områder.

7.23 Påvirkning af "Bilag IV arter"

I henhold til § 10 i "Bekendtgørelse om udpegning og administration af internationale naturbeskyttelsesområde samt beskyttelse af visse arter" er der indført en streng beskyttelse af en række dyre- og plantearter, uanset om de forekommer inden for et beskyttelsesområde eller udenfor. Disse arter fremgår af direktivets bilag IV og kaldes derfor bilag IV-arter. For en række arters vedkommende har Varde Kommune intet kendskab til arternes udbredelse i området, det gælder f.eks. løgfrø, markfirben og alle arter af småflagermus.

Spidssnudet frø og birkemus er begge arter der er listet på bilag IV. Spidssnudet frø er almindelig udbredt i Varde Kommune, og forventes at forekomme i forbindelse med naturområder, hvor der er egnede leveforhold for spidssnudedede frøer. Det er Varde Kommunes vurdering at udvidelsen ikke vil medføre nogen væsentlig påvirkning af spidssnudet frø på grund af den store forekomst af arten i Varde Kommune.

Birkemus er registreret få steder i Varde Kommune. Nærmeste lokalitet, hvor der er registreret birkemus, er ca. 4,3 km sydvest for husdyrbruget og ca. 3,2 km sydvest for ny gyllebeholder. Det er Varde Kommunes vurdering, at udvidelsen af dyreholdet ikke vil medføre nogen væsentlig påvirkning af birkemusen på grund af den store afstand til den nærmeste lokalitet hvor birkemusen er registreret.

Varde Kommune vurderer i øvrigt, at udvidelsen kan gennemføres uden at påvirke nogen af de listede arter på bilag IV i direktivet væsentligt.

Bedste tilgængelige teknik (BAT)

Med begrebet BAT menes den teknik, som mest effektiv giver et højt beskyttelsesniveau for miljøet som helhed, og som samtidig er afvejet i forhold til fordele og økonomiske udgifter.

Ansøgere om miljøtilladelse/miljøgodkendelse af husdyrbrug med en ammoniakemission højere end 750 kg NH₃-N pr. år, skal begrænse ammoniakforureningen ved anvendelse af BAT.

EU-kommissionen har i 2017 vedtaget bindende BAT-konklusioner for intensivt opdræt af fjerkræ eller svin (IE-brug).

Miljøstyrelsen har meldt ud, at kravene i BAT-konklusionerne i meget vid udstrækning allerede er indeholdt i den gældende lovgivning her i Danmark, og at kommunerne derfor ikke selv skal anvende BAT-konklusionerne, men i stedet anvende de regler i husdyrgødningsbekendtgørelsen og husdyrgodkendelsesbekendtgørelsen, der bliver fastsat med henblik på at implementere BAT-konklusionerne.

I Varde Kommunes vurdering af BAT indgår bl.a.

- EU-kommissionens BAT-konklusioner for intensivt opdræt af fjerkræ eller svin
- Miljøstyrelsens Teknologiliste
- Miljøstyrelsens Teknologiblade
- Bilag 3 i husdyrgodkendelsesbekendtgørelsen

I Varde Kommunes BAT-vurdering indgår hovedpunktet: Ammoniak.

I det følgende redegøres der for ansøgers oplysninger om anvendelse af BAT, samt Varde Kommunes vurdering af om ansøger lever op til det niveau, som Varde Kommune fastlægger som BAT-niveauet for husdyrbruget.

7.24 BAT – Ammoniak

Varde Kommune har beregnet projektets BAT-krav ud fra Bilag 3 i Husdyrgodkendelsesbekendtgørelsen, se tabel 9.

Antal m ² og staldsystem/lager	BAT-krav (Kg NH ₃ -N/m ²)	Korrigeret BAT-krav Kg NH ₃ -N/m ²	Total kg NH ₃ -N for produktions-arealet
Bygning 1 (eksisterende stald) 2.210 m ² sengestald m. spalter	1,16		2.564
Bygning 1 (eksisterende stald) 443 m ² sengestald m. fast gulv	1,68		744
Bygning 1 (eksisterende stald) 400 m ² dybstrøelse	0,84		336
Bygning 2 (eksisterende stald) 1.045 m ² sengestald m. spalter	1,16		1.212
Bygning 2 (ny stald) 270 m ² dybstrøelse	0,84		227
Bygning 3 (eksisterende stald) 621 m ² dybstrøelse	0,84		522
Bygning 4 (eksisterende stald) 94 m ² dybstrøelse	0,84		79
Bygning 7 (ny stald) 621 m ² sengestald m fast gulv	1,68		1.043
Bygning 5: 396 m ² gyllebeholder	0,4		158
Bygning 8: 569 m ² gyllebeholder	0,4		228
Bygning 9: 1.009 m ² gyllebeholder	0,4		404
Total BAT-Krav for husdyrbruget			7.517
Husdyrbrugets beregnede ammoniakemission			7.516
BAT-kravet er overholdt med			1

Tabel 9. Beregning af projektets BAT-emissionsniveau

BAT-kravet for projektet er beregnet til 7.517 kg og projektets reelle ammoniakemission er på 5.716 kg NH₃-N. Projektet har således en ammoniakemission, der er 1 kg NH₃-N mindre end det beregnede BAT-krav.

Ansøger oplyser følgende:

BAT-niveauet er fastsat som eksisterende stald hvor BAT-krav er fastsat i tidligere afgørelse eller ny stald. BAT-niveauet er opnået med de eksisterende staldsystemer uden nye teknologier i stalden. Den nye gyllebeholder overdækkes muligvis, men dette indgår ikke som en forudsætning i beregningerne og er derved heller ikke en teknologi til at overholde BAT.

Der er ikke foretaget en vurdering af fravalg, da BAT-emissionskravet er overholdt.

Varde Kommune vurderer, at ansøger i henhold til § 27 i Husdyrbrugloven har truffet de nødvendige foranstaltninger til at forebygge og begrænse forurening ved anvendelse af den bedste tilgængelige teknik.

8 Egenkontrol

Ansøgers redegørelse:

- *Der overvåges ved gyllepumpning*
- *Der udføres 5 og 10-årig beholderkontrol.*
- *Der føres logbog over gylletanke.*
- *Kontrol med gødningsmængder, gødningsanvendelse, antal dyr etc. udføres efter gældende lovkrav (gødningsregnskab og husdyrindberetning) og kontrolleres af Landbrugsstyrelsen. Anvendelse og udarbejdelse af mark-/gødningsplaner er et styringsredskab der sikrer, at afgrøderne gødes efter behov, at gødning tilføres markerne når vejret tillader det så næringsstoffudledningen til det omgivende miljø minimeres.*
- *Da ejendommen drives økologisk er der årligt økologi tjek. Økokontrollen omfatter blandt andet dyrevelfærd, husdyr-/medicinlogbog, gødningsregnskaber mv.*

Vurdering

Med ovenstående er der redegjort for, at der er fokus på management og egenkontrol på ejendommen. Ved at registrere og iagttage daglige rutiner og forbrug, kan eventuelle uhensigtsmæssige forhold identificeres og afhjælpes.

Det vurderes samlet set at driften af husdyrbruget på Bækhusevej 45 inkl. egenkontrol og management lever op til lovens krav. Driften af husdyrbruget forventes derfor samlet set ikke at medføre en væsentlig negativ virkning på miljøet

Varde kommune vurderer at ansøgers tiltag er dækkende.

9 Alternative muligheder

Ansøgers redegørelse:

Den ansøgte løsning er valgt, idet den giver den optimale løsning indenfor de eksisterende fysiske og økonomiske rammer, som landmanden har til rådighed. Der er tale om en mindre udbygning af anlægget, som giver mulighed at have en harmonisk produktion på ejendommen.

Udover den valgte løsning er der ikke vurderet på alternative muligheder, dog har det været overvejet hvor gylletanken er mest hensigtsmæssigt placeret. En placering ved staldbygningerne er fravalgt, da det vil give unødvendigt meget transport med gyllen, med de gener det vil give for trafikken og ekstra CO₂ belastning. Den valgte placering er mere hensigtsmæssig i forhold til markdriften og påvirker samtidigt landskabet mindst muligt, da tanken placeres ved en eksisterende ekstern tank.

Vurdering

Ud fra de alternativer der er beskrevet, vurderes det at det valgte projekt tager hensyn til omgivelserne (naboer m.m.), miljøet og husdyrbruget.

Varde Kommune kan tilslutte sig ansøgers redegørelse og vurdering.

10 Nabo- / partshøring

Projektet er udover ansøger og dennes konsulent sendt til høring hos naboer/partner, som ejer en matrikel indenfor lugtkonsekvenszonen, som er 566 m fra husdyrbruget, i perioden fra den 4. december 2019 til den 6. januar 2020.

I forbindelse med nabohøringen er der ingen bemærkninger kommet.

11 Samlet vurdering

På baggrund af ovenstående vurderer Varde Kommune, at det ansøgte projekt ikke vil medføre en væsentlig påvirkning af miljøet, naturen og naboerne sammenholdt med den nuværende produktion, hvis de i miljøgodkendelsen opstillede vilkår overholdes.

Varde Kommune vurderer, at der kan meddeles godkendelse til det ansøgte da:

- Der er truffet de nødvendige foranstaltninger til, at forebygge og begrænse forurening ved anvendelse af den bedste tilgængelige teknik.
- Husdyrbruget i øvrigt kan drives på stedet uden at påvirke omgivelserne på en måde, som er uforenelig med hensynet til omgivelserne.
- Udvidelse og drift af husdyrbruget ikke medfører væsentlige virkninger på miljøet.