



Rebild  
KOMMUNE

§ 11

Lov om miljøgodkendelse m.v. af husdyrbrug

Nr. 1572 af 20. december 2006

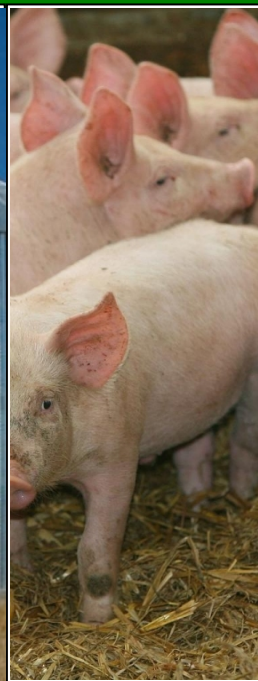
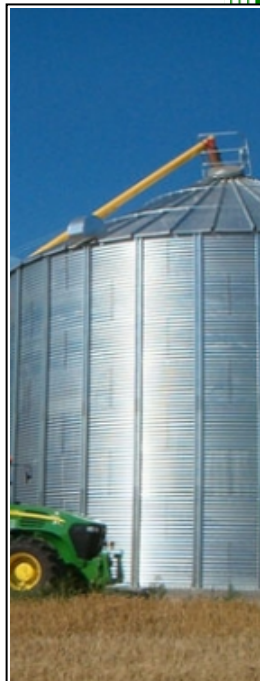
Jf. lovbek. nr. 442 af 13. maj 2016

Med senere ændringer

24. november 2017

## Miljøgodkendelse af husdyrbruget Bundgaarden, Lille Brøndum Byveje 12, 9574 Bælum

- ændring og udvidelse af dyrehold samt bygningsmæssige ændringer/udvidelser



Sagsnummer: 09.17.17-P19-2-17

Rebild Kommune

Center Natur og Miljø

Hobrovej 110

9530 Støvring

Telefon 99 88 99 88

raadhus@rebild.dk | www.rebild.dk

# Indhold

<b>1</b>	<b>RESUMÉ OG SAMLET VURDERING</b>	<b>3</b>
1.1	ANSØGNING OM MILJØGODKENDELSE	3
1.2	IKKE TEKNISK RESUMÉ	5
1.3	KOMMUNENS AFGØRELSE	7
<b>2</b>	<b>GENERELLE FORHOLD</b>	<b>8</b>
2.1	LOVGRUNDLAG ETC.	8
2.2	OFFENTLIGHED	8
2.3	GYLDIGHED	9
2.4	REVURDERING	9
2.5	OPHØR	10
2.6	MEDDELELSEPLIGT – ANLÆG, EJERFORHOLD	11
2.7	KLAGE- OG SØGSMÅLSVEJLEDNING	11
<b>3</b>	<b>HUSDYRBRUGETS BELIGGENHED OG PLANMÆSSIGE FORHOLD</b>	<b>12</b>
3.1	BYGGE- OG BESKYTTELSESLINJER, AFSTANDE, FREDNINGER MV.	12
3.2	PLACERING I LANDSKABET	19
<b>4</b>	<b>BEDSTE TILGÆNGELIGE TEKNIK (BAT) ETC.</b>	<b>21</b>
<b>5</b>	<b>HUSDYRHOLD, STALDANLÆG OG DRIFT</b>	<b>28</b>
5.1	HUSDYRHOLD OG STALDINDRETNING	28
5.2	VENTILATION	36
5.3	FODRING	37
5.4	ENSILAGE	38
5.5	ENERGI OG VANDFORBRUG	38
5.6	SPILDEVAND – HERUNDER REGNVAND	38
5.7	AFFALD	40
5.8	RÅVARER OG HJÆLPESTOFFER	41
5.9	DRIFTSFORSTYRRELSER ELLER UHELD	41
<b>6</b>	<b>GØDNINGSPRODUKTION OG -HÅNDTERING</b>	<b>43</b>
6.1	GØDNINGSTYPER OG MÆNGDER	43
6.2	FLYDENDE HUSDYRGØDNING	43
6.3	FAST GØDNING INKL. DYBSTRØELSE	44
<b>7</b>	<b>FORURENING OG GENER FRA HUSDYRBRUGET</b>	<b>47</b>
7.1	AMMONIAK OG NATUR	47
7.2	LUGT	47
7.3	FLUER OG SKADEDYR	48
7.4	TRANSPORT	50
7.5	STØJ FRA ANLÆG OG MASKINER	51
7.6	STØV FRA ANLÆG OG MASKINER	52
7.7	LYS	52
<b>8</b>	<b>UDBRINGNINGSAREALER</b>	<b>53</b>
<b>9</b>	<b>PÅVIRKNING AF ARTER MED SÆRLIGT STRENGE BESKYTTELSKRAV (BILAG IV ARTER)</b>	<b>53</b>
<b>10</b>	<b>MANAGEMENT</b>	<b>53</b>
<b>11</b>	<b>EGENKONTROL</b>	<b>55</b>
<b>12</b>	<b>BILAG</b>	<b>56</b>
12.1	BILAG 1. SITUATIONSPLAN (BETEGNELSEN PÅ STALDE REFERERER TIL IT-ANSØGNINGSSYSTEMET)	56
12.2	BILAG 2. BEPLANTNING VED GYLLEBEHOLDER, NABOSKEL OG HØNSEGÅRD	58
12.3	BILAG 3. REBILD KOMMUNES SAMLEDE NATURVURDERING	59
12.4	BILAG 4. SAMLET OVERSICHT OVER VILKÅR	63

12.5	BILAG 5. AALBORG KOMMUNES UDTALELSE.....	67
12.6	BILAG 6. INDKOMNE HØRINGSSVAR.....	69

## 1 RESUMÉ OG SAMLET VURDERING

---

### 1.1 ANSØGNING OM MILJØGODKENDELSE

---

Rebild Kommune har den 16. maj 2017 modtaget ansøgning om miljøgodkendelse af husdyrbruget på Lille Brøndum Byveje 12, 9574 Bælum, matrikel nr. 6a m.fl. Ll. Brøndum By, Bælum, CVR-nummer: 19386392, P-nummer: 1003794574.

Ifølge LOV nr. 204<sup>1</sup> skal sager, jf. § 10 stk. 9, om tilladelse eller godkendelse efter §§ 10-12 færdigbehandles efter de hidtil gældende regler, og jf. § 10, stk. 10, skal der ikke fastsættes vilkår, der vedrører husdyrbrugets udbringningsarealer. Denne miljøgodkendelse omfatter derfor udelukkende anlægsdelen.

Bundgaardens Økologi og PJ Maskinservice v/Peter Jørgensen har i henhold til husdyrgodkendelseslovens § 11 ansøgt om følgende udvidelser og ændringer:

- Ændring og udvidelse af dyreholdet fra 52,94 DE til 98,91 DE i Årshøner samt hjorte, svarende til en ændring **fra** en årlig produktion på:
  - 9.000 stk. (8.450 stipladser) årshøner, konsumæg, gulvdrift + gødningskumme + udeareal, økologiske

**Til** en årlig produktion på:

- 15.600 stk. (15.000 stipladser) Årshøner, konsumæg, voliere m. gødningsbånd, økologiske
- 50 stk. hjorte, løsdrift med overdækket fodringsplads ved valg af **scenarie 1**
- Ændring i anlæg:
  - Eksisterende stald etableres med etageanlæg
  - 3.000 m<sup>3</sup> gyllebeholder med kørefast areal, ved valg af **scenarie 1**
  - Hvis gyllebeholderen bygges ønskes der mulighed for, at der kan etableres en fortank/blandetank på 15 m<sup>3</sup>, ved valg af **scenarie 1**
  - Ny overdækket foderplads og skjul til hjorte på 50 m<sup>2</sup>, ved valg af **scenarie 1**
  - Etablering/udskiftning af 2 fodersiloer på hver 36 m<sup>3</sup>

Byggeriet og udvidelsen af dyreholdet forventes påbegyndt november 2017, og forventes afsluttet efter en byggeperiode på 4 måneder. Det forventes af dyreholdet vil være i fuld drift marts 2018.

Der søges om 2 scenarier med hensyn til gødningsopbevaring og håndtering samt hold af hjorte.

I **scenarie 1** bygges gyllebeholder med mulighed for etablering af fortank/blandetank på 15 m<sup>2</sup>. Desuden søges der om en overdækket foderplads og skjul på 50 m<sup>3</sup> til hjorte.

---

<sup>1</sup> Lov om ændring af lov om miljøgodkendelse m.v. af husdyrbrug, lov om miljøbeskyttelse, lov om jordbrugets anvendelse af gødning og om plantedække og forskellige andre love, Lov nr. 204 af 28. februar 2017.

I **scenarie 2** bygges gyllebeholderen, fortank/blandetank samt den 50 m<sup>3</sup> overdækkede foderplads og skjul til hjorte ikke. Husdyrgødningen som ikke udbringes direkte eller kan lægges i markstak efter husdyrgødningsbekendtgørelsen regler eller afsættes til f.eks. biogasanlæg.

## 1.2 IKKE TEKNISK RESUMÉ

---

### BELIGGENHED OG PLANMÆSSIGE FORHOLD

Ejendommen er beliggende i udkanten af Lille Brøndum By og driftsbygningerne ligger lige udenfor kommuneplanramme vedtagne Blandet bolig og erhvervsområde. Mod øst er der over 1 km til Lille Vildmose og mod vest ca. 850 m til Bælum By. Ejendommen ligger delvis i skovbyggelinje som udløses af skov mod nord.

### HUSDYRHOLD OG STALDINDRETNING

På ejendommen er der et eksisterende dyrehold på 9.000 stk. årshøner, som ønskes udvidet til 15.600 stk. årshøner. Desuden er der 50 hjorte, som går på friland med overdækket fodringsplads i **scenarie 1**. I **scenarie 2** bygges den overdækkede fodringsplads og skjul ikke.

Udvidelsen af hønseholdet foregår i eksisterende stald, hvor staldinventaret udskiftes med 3 etageanlæg.

Udvidelsen består også i, at der ønskes 50 hjorte, som skal gå ca. 350 m sydøst for ejendommens stald til økologiske høns med tilhørende hønsegårde. I **scenarie 1** vil der blive bygget en overdækket foderplads og skjul til hjortene. I **scenarie 2** vil overdækket fodringsplads og skjul ikke blive bygget.

Desuden ønskes der fastholdt 4 "kæle"hjorte tæt ved ejendommens samlede anlæg.

### HUSDYRGØDNINGSPRODUKTION OG HÅNDBETING

I hønsestalde etableres hyppig udmugning af fastgødning og dybstrøelse fjernes delvis. I forbindelse med holdskifte fjernes alt dybstrøelse.

I forbindelse med opbevaring og håndtering af husdyrgødning ønskes der to scenarier.

#### **Scenarie 1**

Dybstrøelsen lægges i markstak eller tilføres gyllebeholder som flydelag.

Der etableres en gyllebeholder ca. 350 m øst for hønsestalden ved enden af hønsegården, hvor den faste gødning som udgangspunkt først føres til gødningsvogn i den østlige ende af stalden (Grovfoder lager og læsseplads for husdyrgødning) og herefter flyttes til gyllebeholder.

Alternativt til tæt gødningsvogn i "Grovfoder lager og læsseplads for husdyrgødning" ønskes der mulighed for, at etablere fortank/blandetank på 15 m<sup>3</sup>, hvor den faste husdyrgødning blandes med vand og herefter via tæt ledning føres til gyllebeholderen. Fortank/blandetank placeres umiddelbart syd for "Grovfoder lager og læsseplads for husdyrgødning" (Hønsestaldens østligste ende). Fortank/blandetank og gyllebeholder forbindes via en tæt trykledning som nedgraves. Beholderen vil være uden overdækning men med tæt flydelag.

De 50 stk. hjorte er udegående hele året. Der vil blive etableret en overdækket foderplads og skjul, hvor eventuelt foderspild og strøelse vil blive samlet op og tilført gyllebeholderen.

#### **Scenarie 2**

Gyllebeholderen, fortank/blandetank samt den 50 m<sup>3</sup> overdækkede foderplads og skjul til hjorte bygges ikke. Husdyrgødningen som ikke udbringes direkte eller kan lægges i markstak efter husdyrgødningsbekendtgørelsen regler eller afsættes til f.eks. biogasanlæg.

### BAT

Eksisterende stald ændres til etagesystem med hyppig udmugning med gødningsbånd.

Der findes i øjeblikket ingen BAT-byggeblade eller vejledende emissionsgrænseværdier for ammoniak for økologiske høns. Det er kommunens vurdering, at indretning med gødningsbånd og 3 ugentlige tømninger af gødningsbånd er BAT.

Der findes i øjeblikket ingen BAT-byggeblade eller vejledende emissionsgrænseværdier for ammoniak for hjorte på friland. Hjortene er udegående hele året og det vurderes af kommunen som værende BAT.

Der er ikke udarbejdet vejledende emissionsgrænseværdier for fosfor for produktion med økologiske høns eller hjorte.

Udover at anvende BAT indenfor ammoniak- og fosforemission, har kommunen vurderet, at husdyrbruget anvender BAT indenfor management, foder, staldindretning, forbrug af vand og energi, samt opbevaring og behandling af husdyrgødning.

#### DET GENERELLE AMMONIAKREDUKTIONSKRAV

Det generelle ammoniakkrav er ifølge ansøgningskemaet overholdt.

#### FORURENING OG GENER FRA HUSDYRBRUGET

Beskyttelsesniveauerne for de forskellige naturtyper, henholdsvis kategori 1-natur, kategori 2-natur og kategori 3-natur omkring ejendommen, er vurderet overholdt.

Ved udvidelsen vil der ske en stigning i transporter i forbindelse med at dyrene bliver indsat og udsat. Desuden vil der ske en stigning i transport med husdyrgødningen.

Den ansøgte produktion overholder alle lugtgeneafstande til de forskellige typer af beboelse i området – nærmeste beboelser, samlet bebyggelse og byzone.

### **1.3 KOMMUNENS AFGØRELSE**

---

#### TIDLIGERE MEDDELTE GODKENDELSER/TILLADELSER

- Afgørelse om ikke-godkendelsespligtig etablering halmhus/maskinhus af 9. maj 2014
- Lokaliseringsgodkendelse af 6. maj 2004

#### AFGØRELSE

Rebild Kommune vurderer, at der kan meddeles godkendelse af den ansøgte ændring og udvidelse i henhold til de gældende regler. Miljøgodkendelsen er baseret på oplysningerne i ansøgningen samt efterfølgende vurderinger og betinget af godkendelsens vilkår. Godkendelsen omfatter hele ejendommen, der drives under CVR-nummer 19386392.

Det er kommunens vurdering, at husdyrbruget har truffet de nødvendige foranstaltninger til at forebygge og begrænse forureningen ved anvendelse af bedste tilgængelige teknik, og at husdyrbruget i øvrigt kan drives på stedet uden at påvirke omgivelserne på en måde, som er uforenelig med hensynet til omgivelserne.

Såfremt vilkårene i denne godkendelse overholdes kan indretning og drift af husdyrbruget samt udbringning af husdyrgødning ske uden væsentlig påvirkning af miljøet, herunder at projektet ikke skader bevaringsstatus for Natura 2000 områder eller levesteder for arter optaget på Habitatdirektivets bilag IV. En nærmere beskrivelse af vurderingerne fremgår af de enkelte afsnit.

De stillede vilkår vurderes, at begrænse risikoen for forurening og ikke-uvæsentlige gener. Der er med denne miljøgodkendelse ikke taget stilling til evt. tilladelser og godkendelser efter anden lovgivning som f.eks. Byggeloven eller Arbejdsmiljøloven.

## 2 GENERELLE FORHOLD

---

### 2.1 LOVGRUNDLAG ETC.

---

Miljøgodkendelsen meddeles i henhold til § 11 i Lov om miljøgodkendelse m.v. af husdyrbrug nr. 1572 af 20. december 2006, jf. lovbek. nr. 442 af 13. maj 2016, med senere ændringer samt kapitel 3 og 4 i Lov om miljøbeskyttelse (miljøbeskyttelsesloven) nr. 358 af 6. juni 1991, jf. lovbek. nr. 966 af 23. juni 2017.

Miljøgodkendelsen meddeles under forudsætning af, at gældende regler på området samt godkendelsens vilkår til hver tid overholdes. Husdyrbruget skal placeres, indrettes og drives i overensstemmelse med de oplysninger, der fremgår af ansøgningen, og med de ændringer, der fremgår af godkendelsens vilkår.

Der meddeles endvidere, i medfør af Husdyrgodkendelseslovens § 9, stk. 3 dispensation fra krav i § 8, stk. 1, nr. 1-7 vedrørende afstand fra hjortenes overdækkede foderplads og skjul til vej. Der meddeles også dispensation til etablering af erhvervsmæssigt nødvendigt byggeri uden tilknytning til eksisterende jf. § 22 i husdyrgodkendelsesloven.

#### SAGENS BAGGRUNDSMATERIALE

Følgende oplysninger er indgået i behandling af sagen:

- Ansøgningsskema 92593, indsendt den 16. maj version 9.
- Fiktiv ansøgningsskema 104567, indsendt den 22. november 2017 version 1.

### 2.2 OFFENTLIGHED

---

Udkast til miljøgodkendelsen blev sendt til høring hos naboer og skønnede parter i sagen den 2. oktober 2017 med en frist på 3 uger til at indsende bemærkninger.

I høringsperioden er der indkommet bemærkninger fra Anette og Per Bech, Engvej 6B, 2960 Rungsted Kyst. Ejer af Lille Brøndum Byveje 16, 9574 Bælum. Bemærkningerne gik på gener vedrørende støj og lugt. Fald i ejendomsværdi, byens fremtid. I bemærkningerne foreslås det, at der skal etableres 10 meter bred beplantning langs hele staldens og gyllebeholderen længde. Desuden foreslås der hat på gyllebeholderen med skorsten. Se hele høringssvaret i bilag 6.

På baggrund af bemærkningerne indgik ansøger i en dialog med høringsberettigede.

Bemærkningerne og dialogen gav anledning til at ansøger ønsker at sætte afskærmende beplantning på et stykke af naboskellet mod matrikel 8a, Ll. Brøndum By, Bælum. Desuden har ansøger uddybet, hvorfor det fra ansøgers synspunkt ikke er nødvendigt med afskærmende beplantning i den del af staldens længde, der er hønsegård. Ansøger driver ejendommen økologisk og derfor: *"Den nye hønsegård med beplantning skal etableres så reglerne i Vejledning om økologisk Jordbrugsproduktion, April 2017 overholdes. Det indebærer at 70 % af arealer skal være bevokset, heraf 50 % med træer og/eller buske".*

I forbindelse med, at ansøger ønsker ændringer til beplantningen, har ansøger ønsket et alternativ til opbevaring af husdyrgødning i gødningsvogn og transport til gyllebeholder. Alternativet er, at husdyrgødningen opblandes med vand og via en pumpeledning føres til gyllebeholder.

Desuden ønskes der et scenarie, hvor husdyrgødningen som ikke udbringes direkte eller kan lægges i markstak efter husdyrgødningsbekendtgørelsen regler kan afsættes til f.eks. biogasanlæg i tilfælde af, at gyllebeholderen ikke ønskes bygget.



Se hele ansøgers bemærkninger til beplantning, etablering af fortank/blandetank og afsætning til biogasanlæg i bilag 7.

### Kommunens vurdering

Bemærkninger fra høringsberettigede og ansøger har givet anledning til ændringer i miljøgodkendelsen.

Nye vilkår angående beplantning:

- 3.2.3 Der skal etableres afskærmende beplantning som foreslået på bilag 2 på ansøgers side af naboskellet over mod matrikel 8a, Ll. Brøndum By, Bælum
- 3.2.5 I hønsegårdene skal beplantning etableres i henhold til den til hver tid gældende "Vejledning om økologisk Jordbrugsproduktion". Forslag til placering af beplantning fremgår af bilag 2.

Med hensyn til ønsket om alternativ opbevaring og transport af husdyrgødning er miljøgodkendelsens vilkår tilrettet.

Det er kommunens vurdering af ændringerne ikke medfører væsentlige ændringer for omgivelserne og derfor sendes udkastet ikke i høring igen.

### UDTALELSE FRA AALBORG KOMMUNE

Se bilag 5.

## **2.3 GYLDIGHED**

---

### **Vilkår:**

2.3.1 Miljøgodkendelsen skal være udnyttet indenfor 6 år fra meddelelsesdatoen. Den del af produktionen, der ikke opfylder udnyttelseskravene, bortfalder.

### **Ansøgers oplysninger:**

Udskiftning af inventar i hønsestalden forventes at starte i efterår/vinter 2017. Byggeperioden bliver ca. 4 måneder.

### **Kommunens kommentarer og vurdering:**

Miljøgodkendelsen er truffet i medfør af bekendtgørelse nr. 211 af 28. februar 2017, da ansøgningen er indsendt før 1. august 2017. Miljøgodkendelsen omfattes af de nye udnyttelsesfrister jf. § 48 i ny husdyrgodkendelsesbekendtgørelse<sup>2</sup>. Byggeriet skal være afsluttet, når fristen på 6 år indtræder; det vil sige, at byggeriet skal kunne tages i brug.

For dyreholdet gælder, at udvidelsen af dyreholdet skal være gennemført senest 6 år efter at afgørelsen er truffet. Hvis udvidelsen af dyreholdet konstateres gennemført før der er gået 6 år, anses afgørelsen dog for udnyttet.

Fra det tidspunkt, hvor godkendelsen er udnyttet gælder herefter, at hvis godkendelsen ikke har været helt eller delvist udnyttet i 3 på hinanden følgende år, bortfalder den del af godkendelsen, der ikke har været udnyttet i de seneste 3 år. Udnyttelse anses herefter for at foreligge, når der har været en produktion svarende til mindst 25 pct. af det godkendte.

## **2.4 REVURDERING**

---

---

<sup>2</sup> Bekendtgørelse om godkendelse og tilladelse m.v. af husdyrbrug nr. 916 af 23. juni 2017.

Da husdyrbruget lever op til krav om totaldeposition for ammoniak efter §§ 25 og 26 jf. husdyrgodkendelsesbekendtgørelsen<sup>3</sup> er der ikke krav om revurdering.

## 2.5 OPHØR

---

### **Vilkår:**

2.5.1 Inden eventuelt ophør af husdyrbruget skal kommunen kontaktes med et skriftligt forslag til en ophørsplan.

### **Ansøgers oplysninger:**

I forbindelse med ophør vil der blive truffet de nødvendige foranstaltninger med henblik på at overlevere anlægget i forsvarlig miljømæssig tilstand.

Den resterende husdyrgødning i kummer og tanke vil blive fjernet.

- Staldene vil blive rengjort og spildevandet kørt ud på dyrkede arealer i henhold til lovgivningen.
- Udtjent inventar og andet metal vil blive leveret til produkthandleren.
- Udtjent elektronisk udstyr vil blive leveret til genbrug.
- Andet affald vil blive afhændet efter miljølovens forskrifter.
- Gylletanken vil blive fjernet, når de ikke længere er brugbare for denne eller anden bedrift.

Ved ophør af produktionen, hvor denne ikke overdrages til ny ejer, vil fodersiloer og gødningsanlæg blive tømt og rengjort. Kemikalierester i form af vacciner og kanyler mm bortskaffes i overensstemmelse med det til enhver tid gældende regulativ. Restindholdet i olietanke sikres eller fjernes og tanke renses.

Ændringer i ejerforhold til produktionen og ejendommen, vil medføre en overdragelse af ansvarlighed for driften helt eller delvis, til ny indehaver eller medindehaver. Ansvar for dyrene samt vedligeholdelse af ejendommen, vil ligeledes overdrages og straks blive meddelt til tilsynsmyndigheden.

### **Kommunens kommentarer og vurdering**

Der er stillet vilkår om, at ejer ved ophør af produktionen skal kontakte kommunen med et skriftligt forslag til en ophørsplan. Ophørsplanen kan indeholde beskrivelse af mængden af f.eks. kemikalier, affaldsprodukter, gødning og andre miljøskadelige stoffer, og hvordan de bortskaffes samt beskrivelse af eventuel nedrivning af anlæg mv.

Rebild kommune vurderer, at der ikke er behov for at stille yderligere vilkår vedrørende ophør.

---

<sup>3</sup> Bekendtgørelse om godkendelse og tilladelse m.v. af husdyrbrug nr. 916 af 23. juni 2017.

## 2.6 MEDDELELSESPLIGT – ANLÆG, EJERFORHOLD

---

Eventuelle ændringer i de forudsætninger, der har ligget til grund for husdyrbrugets miljøgodkendelse skal altid forud anmeldes til kommunen. Herefter vil kommunen foretage en vurdering af, hvorvidt de påtænkte ændringer udløser krav om en ny miljøgodkendelse.

## 2.7 KLAGE- OG SØGSMÅLSVEJLEDNING

---

Godkendelser og tilladelser kan påklages til Miljø- og Fødevareklagenævnet inden 4 uger fra afgørelsen er offentligt bekendtgjort. En eventuel klage skal indsendes gennem Klageportalen, som findes på [www.borger.dk](http://www.borger.dk) eller [www.virk.dk](http://www.virk.dk). En eventuel klage skal være Miljø- og Fødevareklagenævnet i hænde **senest fredag den 22. december 2017, kl. 23.59**.

Hvis kommunen fastholder sin afgørelse, skal den senest 3 uger efter klagefristens udløb indsende kommunens bemærkninger til sagen og de anførte klagepunkter. Kommunen skal endvidere fremsende de dokumenter, der er indgået i sagens bedømmelse.

Det er en betingelse for Miljø- og Fødevareklagenævnets behandling af en klage, at klager indbetaler et gebyr til Miljø- og Fødevareklagenævnet. Klagegebyret er fastsat til 900 kr. for private og 1.800 kr. for virksomheder og organisationer. Opkrævning finder sted i forbindelse med indsendelse af klagen gennem Klageportalen. Vejledning om klageportalen kan findes på Miljø- og Fødevareklagenævnets hjemmeside [www.nmkn.dk](http://www.nmkn.dk).

I særlige tilfælde kan en klage indsendes uden om Klageportalen. De særlige forhold, som kan begrunde en undtagelse fra kravet om at klage via Klageportalen er f.eks. særlige handicap, såvel kognitiv som fysisk funktionsnedsættelse samt demens. En undtagelse kan også gælde for: borgere, der mangler digitale kompetencer, for visse socialt udsatte borgere, borgere med psykiske lidelser og borgere med sprogveskkeligheder, hvor hjælp og vejledning fra myndigheden eller nævnet ikke konkret vurderes at være en egnet løsning.

Hvis du tilhører en af de nævnte grupper og trods vejledning ikke har mulighed for at bruge Klageportalen, kan du aflevere/indsende din klage til kommunen:

Rebild Kommune  
Center Natur og Miljø  
Hobrovej 110  
9530 Støvring

Du skal begrunde din anmodning om fritagelse for brug af Klageportalen. Hvis du er fritaget for at bruge digital post af din kommune, bedes du oplyse dette i din anmodning. Myndigheden sørger for at sende din anmodning videre til Miljø- og Fødevareklagenævnet, som i hvert enkelt tilfælde vurderer, om der foreligger særlige forhold, der gør, at du kan blive fritaget for at bruge Klageportalen.

Du får besked fra Miljø- og Fødevareklagenævnet, om din anmodning kan imødekommes.

Vælges **Scenarie 1** gælder:

Der gøres opmærksom på, at miljøgodkendelsen ikke må udnyttes før klagefristen er udløbet. Såfremt miljøgodkendelsen påklages, må den heller ikke udnyttes, før en afgørelse foreligger, jf. § 81 i husdyrbrugloven.

Vælges **Scenarie 2** gælder:

Godkendelsen kan godt udnyttes, selvom der klages over den, medmindre Miljø- og Fødevareklagenævnet bestemmer andet, og under forudsætning af, at andre nødvendige tilladelser er indhentet. Det skal bemærkes, at Miljø- og Fødevareklagenævnet ved sin behandling kan ændre eller ophæve en godkendelse. Udnyttes en godkendelse, der er klaget over, sker det derfor for egen regning og risiko.

Denne afgørelse kan endvidere indbringes for domstolene, jf. husdyrbruglovens § 90. En eventuel sag skal være anlagt inden 6 måneder efter annonceringen.

### **3 HUSDYRBRUGETS BELIGGENHED OG PLANMÆSSIGE FORHOLD**

---

#### **3.1 BYGGE- OG BESKYTTELSESLINJER, AFSTANDE, FREDNINGER MV.**

---

##### **Ansøgers oplysninger:**

Husdyrbruget er placeret i landzone med ca. 143 m til Udflyttervej 4, Bælum fra nærmeste staldhjørne på husdyrbruget til stuehuset på nærmeste nabo.

Nærmeste samlede bebyggelse er Udflyttervej 4, Bælum som ligger ca. 147 m syd vest for husdyrbruget og nærmeste byzone er Bælum by med industriområde ca. 920 m vest for husdyrbruget.

Staldanlægget ligger delvist indenfor skovbyggelinje. Der er veranda til på begge sider af stalden, en veranda øger staldarealet med 50 %. Efter krav i Bekendtgørelse for Økologisk Jordbrug, skal en veranda udgøre 1/3 del af gulvarealet. Udvidelsen af husdyrholdet sker ved udskiftning af inventar til etageanlæg.

Stald og hønsegård indrettes med en flokstørrelse på 3.000 høns pr flok, 5 flokke i alt. Staldanlægget er 90 m lang og 21 m bred. Veranda udgør 2,9 m på hver side.

Servicebygningen er 7 m \* 21 m, opbevaring og teknik i gødningsende er 8 m \* 21 m.

Dybstrøelse vil blive opbevaret i markstak hvis placering rokerer, således at den ikke placeres samme sted oftere end hver 5 år.

Udskiftning af inventar forventes at starte i efteråret/vinter 2017. Byggeperioden bliver ca 4 måneder.

Den faste gødning udmuges 3 gange ugentlig.

Scenarie 1:

Der etableres læsseplads indendørs i anlægget, samtidig med at der etableres kørevej ind til øst enden af stalden. Det betyder at der sammen med opbevaring af grovfoder etableres læsseplads inde i enden af stalden. Der er allerede i dag etableret læsseplads med et sænket gulv, der letter læsning af høje vogne med en lille læssemaskine, der kan køre i staldanlægget.

Alternativt til gødningsvogn i den østlige ende af stalden/grovfoderopbevaring etableres der en fortank/blandingstank på 15 m<sup>3</sup> umiddelbart syd-øst for stalden.



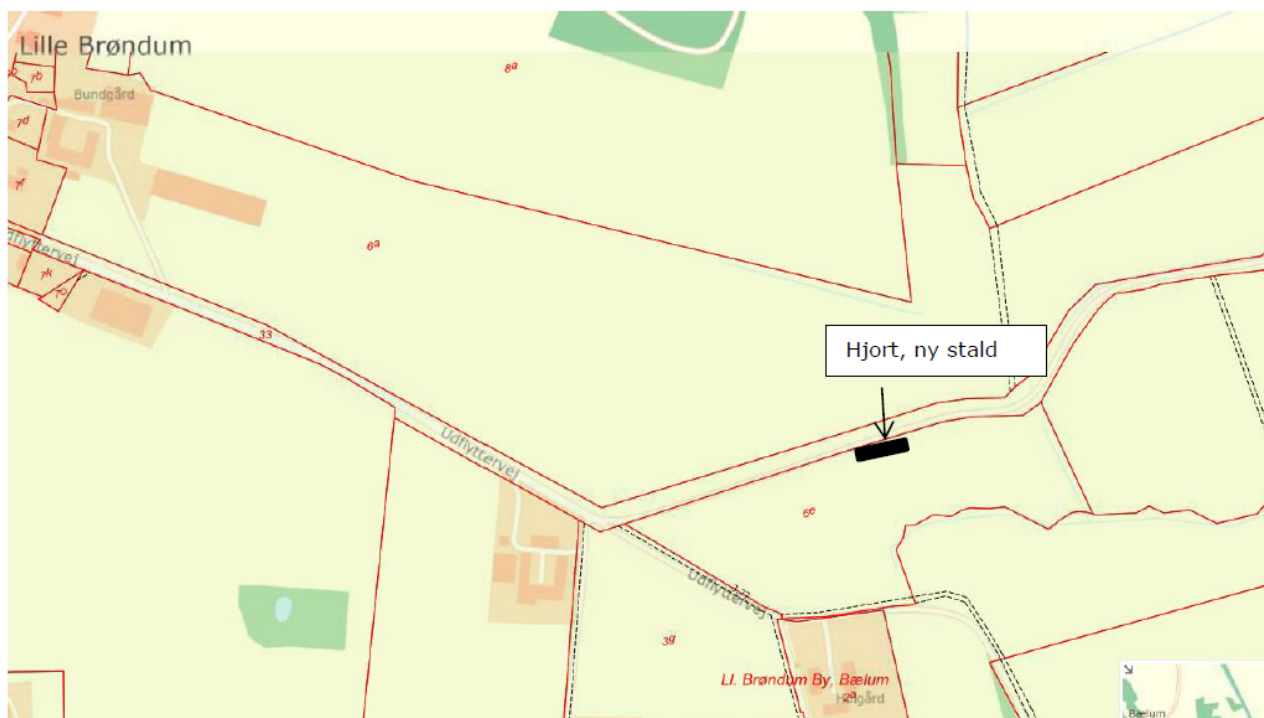
Der etableres en 3.000 m<sup>3</sup> gylletank, den placeres mod øst, ved ende af hønsegård. Der etableres en ledning som forbinder tagvand fra staldanlæg med gyllebeholder, for at opblende den faste gødning til en flydende fraktion. Beholderen vil være uden overdækning, med naturlig flydelag i form af halm og dybstrøelse fra konsumægproduktion.



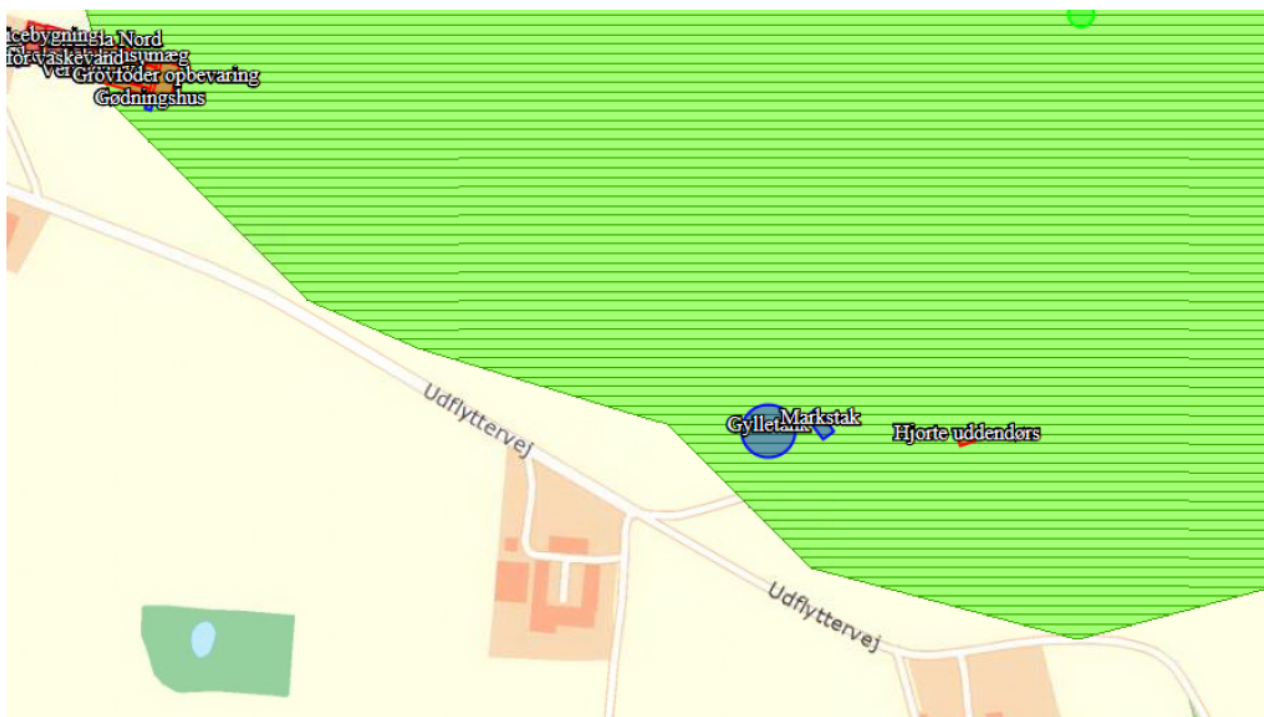
Hjorte holdes som løsdrift, med en overdækket foderplads og skjul. Den skal kunne bruges til fodring og ly for hjortene, i forbindelse med dårligt vejr. Der vil være en mindre mængde dybstrøelse i forbindelse med etablering af lege for dyrene om vinteren. En gang årligt ryddes foderpladsen for overskydende foder og strøelsesmateriale. Al materialet kan bruges til etablering af flydelag på gyllebeholder.

Flokken går på friland uden nær kontakt til mennesker. Hjortestalden placeres syd for fællesvej.

Hjortebestanden udvides til 50 dyr.



Der er ingen byggelinjer – udover skovbyggelinje. Gylletank etableres i kant af skovbyggelinjen.



I forbindelse med udvidelse af husdyrbrug på Lille Brøndum Byveje 12 søges om dispensation for:

Gyllebeholder etableres på matr. 6a mod øst, ca. 350 m fra eksisterende fjerkræstald.

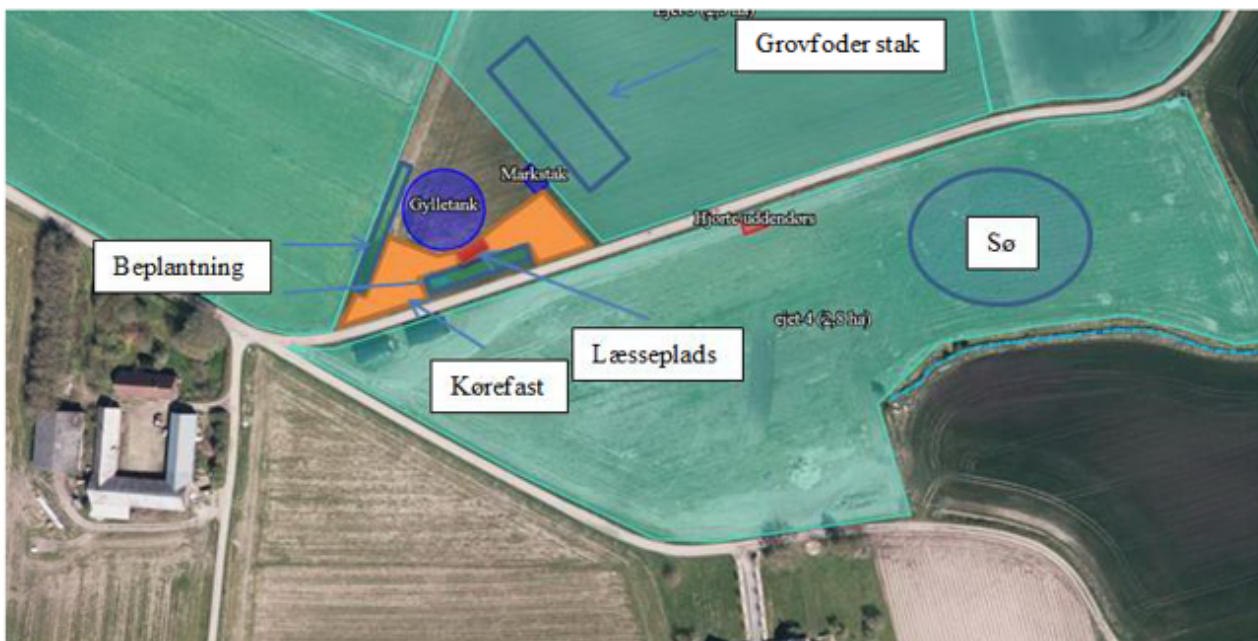
Beholderen respekterer 15 m fra fælles grusvej og 30 m fra nabo matr.

- Opbevaring af husdyrgødning skal adskilles fra produktionsbygninger aht. smitterisiko.

- Hele det frie areal omkring fjerkræstald skal bruges til hønsegård som er et lovkrav i forbindelse med økologisk ægproduktion. Der er behov for 4 m<sup>2</sup> pr høne og derfor lægger produktionen beslag på 6 ha.
- Færdsel til og fra gyllebeholder gennem hønsegård vil hindre dyrene i at benytte arealer og også udgøre en smitterisiko.
- Øst for hønsegårde vil beholderen bedst kunne skjules.
- Placering på vestsiden af Lille Brøndum vil medføre ugentlig transport af husdyrgødning gennem byen

#### Hjortestald ønskes placeret 4m fra fælles grusvej på matr. 6e

- Stalden placeres ved den meget lidt befærdede fælles grusvej. Ansøger er den, som benytter vejen mest.
- Der etableres fast vej 4 m fra vej ind til stald (50 m<sup>2</sup>), der gør, at der ikke slæbes jord og skidt med fra mark til vej.
- Der hegnes langs vejen og stalden vil blive en del af hegnet, hvilket letter adgang med foder og ved tilsyn.
- Der er ingen beboelser ud langs denne del af vejen.



#### **Scenarie 2:**

Gyllebeholder, fortank/blandingstank og den overdækkede foderplads til hjortene bygges ikke.

Der etableres læsseplads indendørs i anlægget, samtidig med, at der etableres kørevej ind til øst enden af stalden. Det betyder, at der sammen med opbevaring af grovfoder etableres læsseplads inde i enden af stalden. Der er allerede i dag etableret læsseplads med et sænket gulv, der letter læsning af høje vogne med en lille læssemaskine, der kan køre i staldanlægget.

**Kommunens kommentarer og vurdering**

Der skal i henhold til husdyrbrugslovens §§ 6 og 8<sup>4</sup> redegøres for en række afstande, som er vist i tabellerne herunder.

**Tabel 1: Afstandskrav og faktiske afstande i forhold til det planlagte byggeri – Etablering/Udskiftning af siloer**

	Min. afstandskrav (m)	Aktuel afstand (m)
Beboelse på anden ejendom	50	Ca. 97 meter (Lille Brøndum Byeje 8)
Byzone, sommerhusområde (eksisterende og rammeplanlagt). I lokalplan - områder udlagt til boligformål, rekreative formål etc.	50	Ca. 881 meter til Bælum byzone Ca. 881 meter til lokalplanlagt område - erhverv
Ikke-almene vandforsyningsanlæg	25	Ca. 177 meter til vandboring Lille Brøndum Byeje 16 (42.608) Ca. 169 m til lille enkeltvandværk Lille Brøndum Byeje 16(130397)
Almene vandforsyningsanlæg	50	Ca. 214 m til Lille Brøndum Vandværk
Vandløb, herunder dræn og søer	15	Ca. 645 meter (Lille Brøndum-Kildebæk)
Offentlig vej og privat fællesvej	15	57 meter
Levnedsmiddelvirksomhed	25	➤ 25 meter
Beboelse på samme ejendom	15	Ca. 85 meter
Naboskel	30	Ca. 69 meter matr. 7n Ll. Brøndum By, Bælum

**Tabel 2: Afstandskrav og faktiske afstande i forhold til det planlagte byggeri – fortank/blandingstank**

	Min. afstandskrav (m)	Aktuel afstand (m)
Beboelse på anden ejendom	50	Ca. 172 meter (Lille Brøndum Byeje 8)
Byzone, sommerhusområde (eksisterende og rammeplanlagt). I lokalplan - områder udlagt til boligformål, rekreative formål etc.	50	Ca. 955 meter til Bælum byzone Ca. 955 meter til lokalplanlagt område – erhverv
Ikke-almene vandforsyningsanlæg	25	Ca. 235 meter til vandboring Lille Brøndum Byeje 16 (42.608) Ca. 223 m til lille enkeltvandværk Lille Brøndum Byeje 16(130397)
Almene vandforsyningsanlæg	50	Ca. 288 m til Lille Brøndum Vandværk
Vandløb, herunder dræn og søer	15	Ca. 567 meter (Lille Brøndum-Kildebæk)
Offentlig vej og privat fællesvej	15	63 meter
Levnedsmiddelvirksomhed	25	➤ 25 meter
Beboelse på samme ejendom	15	Ca. 152 meter
Naboskel	30	Ca. 72 meter, matr. 7n Ll. Brøndum By, Bælum

**Tabel 3: Afstandskrav og faktiske afstande i forhold til det planlagte byggeri - gyllebeholder**

	Min. afstandskrav (m)	Aktuel afstand (m)
Beboelse på anden ejendom	50	Ca. 99 meter (Udflyttervej 8)
Byzone, sommerhusområde (eksisterende og rammeplanlagt). I lokalplan - områder udlagt til boligformål, rekreative formål etc.	50	Ca. 1.320 meter til Bælum byzone Ca. 1.320 meter til lokalplanlagt område – erhverv
Ikke-almene vandforsyningsanlæg	25	Ca. 542 meter til Vandboring Driften 5 (42.500) Ca. 590 m til lille enkeltvandværk Driften 5 (131237)

<sup>4</sup> Lov om miljøgodkendelse m.v. af husdyrbrug nr. 1572 af 20. december 2006, jf. lovbek. 442 af 13. maj 2016, med senere ændringer.



<b>Almene vandforsyningsanlæg</b>	50	Ca. 658 m til Lille Brøndum Vandværk
<b>Vandløb, herunder dræn og søer</b>	15	Ca. 160 meter (Lille Brøndum-Kildebæk)
<b>Offentlig vej og privat fællesvej</b>	15	15 meter
<b>Levnedsmiddelvirksomhed</b>	25	➤ 25 meter
<b>Beboelse på samme ejendom</b>	15	Ca. 522 meter
<b>Naboskel</b>	30	Ca. 55 meter matr. 3g LI. Brøndum By, Bælum

**Tabel 4: Afstandskrav og faktiske afstande i forhold til det planlagte byggeri – Overdækket foderplads og skjul til hjorte**

	<b>Min. afstandskrav (m)</b>	<b>Aktuel afstand (m)</b>
<b>Beboelse på anden ejendom</b>	50	Ca. 178 meter (Udflyttervej 14)
<b>Byzone, sommerhusområde (eksisterende og rammeplanlagt). I lokalplan - områder udlagt til boligformål, rekreative formål etc.</b>	50	Ca. 1.440 meter til Bælum byzone Ca. 1.440 meter til lokalplanlagt område - erhverv
<b>Ikke-almene vandforsyningsanlæg</b>	25	Ca. 529 meter vandboring (42.22A) Ca. 689 m til lille enkeltvandværk (130397)
<b>Almene vandforsyningsanlæg</b>	50	Ca. 776 m til Lille Brøndum Vandværk
<b>Vandløb, herunder dræn og søer</b>	15	Ca. 75 meter (Lille Brøndum-Kildebæk)
<b>Offentlig vej og privat fællesvej</b>	15	15 meter
<b>Levnedsmiddelvirksomhed</b>	25	➤ 25 meter
<b>Beboelse på samme ejendom</b>	15	Ca. 643 meter
<b>Naboskel</b>	30	Ca. 74 meter matr. 7m LI. Brøndum By, Bælum

Rebild Kommune vurderer, at anlæggene ikke ligger indenfor fredninger, strand-, klit-, sø-, å- og fortidsmindebeskyttelseslinjer eller indenfor vej- og kirkebyggelinjer. Dog ligger dele af anlægget indenfor skovbyggelinjen på 300 meter i forhold til skovområdet nord (Terndrup Skovlandskab). Ifølge § 17 i naturbeskyttelsesloven gælder forbud mod placering af bebyggelse ikke for bebyggelse, der er erhvervsmæssigt nødvendigt for driften af landbrugsejendomme.

For gyllebeholderen, fortank/blandingstank samt etablering/udskiftning af 2 siloer er det kommunens vurdering, at alle afstandskrav i § 6 og 8 i husdyrbrugsloven er overholdt. Det vurderes ikke nødvendigt at stille vilkår.

For den overdækkede foderplads og skjul til hjortene er afstand til privat/fællesvej ikke overholdt. Med baggrund i ansøgers redegørelse, og da der er tale om overdækket foderplads giver Rebild Kommune i medfør af Husdyrbruglovens § 9, stk. 3 dispensation fra krav i § 8, stk. 1, nr. 4 vedrørende afstand fra "Overdækket foderplads og skjul" til vej.

Ansøger har søgt om at placere gyllebeholder og overdækket foderplads og skjul uden forbindelse til eksisterende byggeri jf. § 22 i husdyrgodkendelsesloven.

Med baggrund i ansøgers redegørelse vurderer Rebild Kommune, i medfør af husdyrlovens § 22, stk. 2, at gyllebeholderen og den overdækkede foderplads og skjul kan etableres uden forbindelse til eksisterende byggeri med den ønskede placering som vist på bilag 1.

## 3.2 PLACERING I LANDSKABET

---

### Vilkår:

- 3.2.1 Stalde og anlæg skal være placeret, som angivet i bilag 1 for **scenarie 1** og **scenarie 2** – situationsplan.
- 3.2.2 Der skal som minimum etableres afskærmende beplantning som foreslået på bilag 2 ved gyllebeholderen i **scenarie 1**.
- 3.2.3 Der skal etableres afskærmende beplantning som foreslået på bilag 2 på ansøgers side af naboskellet over mod matrikel 8a, Ll. Brøndum By, Bælum.
- 3.2.4 Den afskærmende beplantning skal løbende plejes og vedligeholdes.
- 3.2.5 I hønsegårdene skal beplantning etableres i henhold til den til hver tid gældende ”Vejledning om økologisk Jordbrugsproduktion”. Forslag til placering af beplantning fremgår af bilag 2.
- 3.2.6 Den overdækkede foderplads og skjul skal etableres i materialer som holdes i jordfarveskalaen ved valg af **scenarie 1**.

### Ansøgers oplysninger:

Gyllebeholderen opføres i grå beton. Afhængig af bundforhold vil den skønsmæssig være 1,5 – 2,5 m over terræn. Der etableres skærmende beplantning i form af egnstypiske planter mod naboer på Udflyttervej 8, 10 12 og 14.

Til opførelse af hjortestald benyttes materialer i neutrale farver, så stalden falder i med naturen. Stalden opføres i træ med fast tag. Den bliver ikke isoleret og uden elinstallationer.

Fortank/blandingstank til husdyrgødning fra hønsene etableres i grå beton og etablering/udskiftning af siloer opføres i samme farvenuancer som stalden.

### Kommunens kommentarer og vurdering

Ejendommen ligger i den østlige side - lige i udkanten af Lille Brøndum By og længere mod øst ligger Lille Vildmose.

Ejendommen ligger i den østlige del af landskabsområdet 02 ”Terndrup Skovlandskab”, der er et delvist dødislandskab og gl. kystskrænt med store og små vandløb.

Området karakteriseres som småbakked, stedvis kuperet terræn, og dels mange små skov- og plantageområder, der indrammer store og små dyrkede landbrugsområder.

Umiddelbart øst for ejendommen, op ad Lille vildmose, er området udpeget som oplevelsessted ”Kystlandskabet ved Haslevgaard Å”. Nord for ejendommen er der udpeget et udsigtspunkt ved Smidiebakken, hvorfra der er udsigt over Lille Vildmose og Muldbjergene. I landskabsanalysen er ønsket, at området beskyttes.

#### *Kommuneplan 2017-2029*

Hele ejendommen ligger i et område udpeget som, ”Større sammenhængende landskaber”, ”Geologiske bevaringsværdier - interesseområde”, ”bevaringsværdige landskaber”, ”Større sammenhængende landskaber, Skovlandskaber”, ”Særlige udsigter”. Retningslinjerne for de udpegede områder fremgår af bilag 3.

Hønsestalden, fortank/blandingstank samt siloerne ligger desuden i ”Jordbrugsområde”. Retningslinjen fremgår af bilag 3.

Det er kommunens vurdering at den eksisterende hønsestald ikke vil påvirke landskabet forskelligt fra den nuværende.

Fortank/blandingstank placeres lige op ad hønsestalden inde i den ene hønsegård. Det er kommunens vurdering, at med beplantning efter ”*Vejledning om økologisk Jordbrugsproduktion*”, hvor 70 % af arealer skal være bevokset, heraf 50 % med træer og/eller buske og beplantning ligeligt fordelt i hønsegården, vil der ikke være væsentlige landskabelige påvirkninger.

Etablering/udskiftningen af de 2 fodersiloer er placeret tæt ved hønsestalden langs den sydvestlige langside. Siloerne er omkranset af hønsestalden mod nord og hønsegården mod syd. Det er kommunens vurdering, at med beplantning efter ”*Vejledning om økologisk Jordbrugsproduktion*”, hvor 70 % af arealer skal være bevokset, heraf 50 % med træer og/eller buske ligeligt fordelt i hønsegården samt med det stillede vilkår om, at siloerne skal etableres som beskrevet, vil der ikke være væsentligere landskabelige påvirkninger. Siloerne er beskrevet som 8,4 m høje og farvevalg vil matche staldanlæg.

Gyllebeholder og overdækket foderplads og skjul ligger desuden i ”Særlige værdifulde landbrugsområder”. Retningslinjen fremgår af bilag 3.

Det er kommunens vurdering, at da gyllebeholderen og den overdækkede foderplads og skjul er erhvervsmæssig nødvendig for bedriften (scenarie 1) og med de stillede vilkår til de to byggerier, vil der ikke være væsentlige landskabelige påvirkninger.

Der er stillet vilkår til slørende/afskærmende beplantning ved gyllebeholderen. Desuden er der stillet vilkår til, at hvis gyllebeholderen ikke er erhvervsmæssigt nødvendigt for bedriften eller tages ud af drift, skal beholderen samt kørefast areal fjernes og reetableres til nuværende tilstand.

#### *Anlægget i forhold til nabobeboelser*

Hønsestalden er etableret med tilhørende hønsegårde, som omkranser stalden undtagen mod vest i gårdspladsen. I hønsegårdene skal beplantning ske efter ”*Vejledning om økologisk Jordbrugsproduktion*”, hvor 70 % af arealer skal være bevokset, heraf 50 % med træer og/eller buske.

Det er kommunens vurdering, at den visuelle påvirkning for naboerne ikke vil være forskellig fra den nuværende.

Fortank/blandingstank samt siloerne er omkranset af hønsestalden mod nord og mod syd, hønsegården. I hønsegårdene skal beplantning ske efter ”*Vejledning om økologisk Jordbrugsproduktion*”, hvor 70 % af arealer skal være bevokset, heraf 50 % med træer og/eller buske. Det er kommunens vurdering, at den visuelle påvirkning for naboerne ikke vil være væsentlig fra den nuværende.

Gyllebeholderen og overdækket foderplads og skjul skal etableres umiddelbart øst for hønsegårdene (ca. 350-400 meter fra eksisterende hønsestald). Den overdækkede foderplads og skjul skal etableres ca. 50 meter øst for gyllebeholderen på det areal, hvor hjortene skal gå.

Den nærmeste nabobeboelse ligger ca. 99 meter fra gyllebeholderen (Udflyttervej 8). Indenfor 500 meter syd for gyllebeholderen og den overdækkede foderplads og skjul ligger der 4 ejendomme.

Der er stillet vilkår til, at der skal etableres afskærmende beplantning ved gyllebeholderen, således at indsynet fra nabobeboelse til gyllebeholderen sløres.

Der er stillet vilkår til, at den overdækkede foderplads og skjul skal etableres i jordfarveskala. Det er kommunens vurdering, at den visuelle påvirkning for naboerne ikke vil være væsentlig.

#### *Anlægget i forhold til trafikanter*

Området for hønsestalden, fortank/blandingstank, siloer, gyllebeholder og overdækket foderplads og skjul ligger ved Udflyttervej, som er en privat/fællesvej. Udflyttervej er i Lille Brøndum By asfalteret, men den del af Udflyttervej som fører mod øst går hurtigt over i grus. Den del af Udflyttervej, som bygninger ligger ved, er grusvej, som længere mod øst ender blindt i marker. For trafikanter på Udflyttervej (den del, hvor bygningerne ligger) vil der være indsyn til alle tre bygninger. Med afskærmende beplantning både ved hønsestalden (Vejledning om økologisk Jordbrugsproduktion) samt afskærmende beplantning ved gyllebeholderen, og det at den overdækkede foderplads og skjul bygges i jordfarveskaler, er det kommunens vurdering, at indsynet til de tre bygninger vil være sporadisk, men ikke vil ændre trafikanters visuelle oplevelse af landskabet væsentligt.

### Samlet vurdering

Rebild Kommune vurderer, at kommunens anbefalinger, til planlægning og forvaltning af landskabet i område 02 i kommunens landskabsanalyse med hensyn til landbrugsbyggeri, er efterkommet, og at områdets landskabsmæssige karakter ikke tilsidesættes. Dette under forudsætning af at gyllebeholder og overdækket foderplads og skjul (scenarie 1) bliver etableret som beskrevet i denne miljøgodkendelse og i vilkårene hertil.

Der gøres opmærksom på, at der skal ansøges særskilt om byggetilladelse, til opførelse af de nye bygninger. Byggetilladelse ansøges gennem "Byg og Miljø" på [www.rebild.dk](http://www.rebild.dk). Spørgsmål kan rettes til pbv@rebild.dk.

## 4 BEDSTE TILGÆNGELIGE TEKNIK (BAT) ETC.

---

### Ansøgers oplysninger:

#### **BAT foder**

Der anvendes fasefodring tilpasset hønernes udvikling. Der benyttes en startblanding og en til tre faser i æglægningsperioden. Der er i ansøgningen anvendt normtal 2016 for foder med en produktionstid på 60 uger. Foder 44,5 kg foder pr. årshøne, 17,8 % protein, 0,61% fosfor, 0,6 kg tilvækst og 19,2 kg æg pr årshøne. Det anses som BAT.

#### **BAT Ammoniak**

Indholdet af råprotein i foderet er sat til 17,8 pct. som ammoniakreducerende tiltag. Dette er det samme som Normtal 2016 (nyeste).

Produktion giver anledning til en samlet emission fra stald og lager på 1.833,35 kg N årlig.

Hvis ikke det negative bidrag ved økologisk fodring medregnes, overholdes BAT for konventionel æglæggere med 1.451,90 kg N/år. Dvs. 95,62 kg N/år under BAT.

BAT ammoniak for Konsumægshøner konventionelt er angivet til 9,92 kg NH<sub>3</sub> –N/100 årshøner 15.600 årshøner \* 9,92 kg NH<sub>3</sub> –N/100 årshøner = 1547,52 kg NH<sub>3</sub> –N/år

#### **Forslag til EGV for produktionen:**

Referencestald:	4.567,83	kg N/år
Staldsystem	2.566,01	kg N/år
- teknik	548,93	kg N/år
+ foder effekt	381,45	kg N/år
- Effekt af Lager	0,0	kg N/år
<b>I alt</b>	<b>=</b>	<b>1.833,35 kg N/år</b>

Projektet opfylder det generelle krav om reduktion af ammoniakfordampning fra stald og lager.

Projektet opfylder ikke BAT kravet til konventionelt ægproduktion. Den økologiske produktion opfylder BAT krav ved anvendelse af normtal. Produktionsperiode for økologiske høner udvikler sig løbende og sættes pt til 60 uger.

Projektet opfylder det generelle krav om reduktion af ammoniakfordampning fra stald og lager.

Den økologiske produktion opfylder BAT krav ved anvendelse af normtal. Produktionsperiode for økologiske høner udvikler sig løbende og sættes pt til 60 uger.

## BAT fosfor

BAT kravet i forhold til fosfor i foderet til frilandshøns er 4,2 g P pr. kg foder \* 47,5 kg foder pr. dyr = 199.5 g P pr. årshøne.

Der findes ingen BAT-teknologiblåd for økologisk ægproduktion eller andeproduktion, og som NM-KN skriver i deres afgørelse fra 2012: *"En overskridelse på 203 kg P/år accepteres almindeligvis ikke, men da der er tale om et økologisk brug, kan der ikke bruges fytase i foderet til at forbedre fosforoptagelsen og derved sænke fosforindholdet i foderet. Det er derfor Natur- og Miljøklagenævnets opfattelse, at en overskridelse af emissionsgrænseværdien på 203 kg P/år i dette tilfælde efter en konkret vurdering kan accepteres. Nævnet har ved den konkrete vurdering bl.a. lagt vægt på, at der er brugt nedsat fodertildeling. Godkendelsen mangler dog et vilkår herom, og nævnet har på baggrund heraf ændret i vilkårene for godkendelsen.*

*Nævnet finder herefter, at det godkendte projekt overholder husdyrbruglovens krav om, at husdyrbruget skal begrænse fosforindholdet i husdyrgødningen ved anvendelse af BAT."*

BAT på fosfor anses derfor at være overholdt. Økologisk ægproduktion har ikke mulighed for at anvende fytase, hvilket forhindrer en sænkning af fosforindhold i fodret.

## Vejledende BAT-standart krav for fosfor

**Tabel 5: Samlet tilladelige emissionsgrænse begrundet i BAT**

Kategori af dyr	Antal dyrenheder (DE)	Emissionsgrænseværdi (kg P/DE ab lager)*	Emissionsgrænse (kg P/år)**
Økologiske konsumæg	91,76 – 7,64 = 84,12	38,95 kg P/DE	3.276,11
Økologisk fjerkræ afsat i hønsegård	7,64	47,65 kg P/DE	364,01
Hjort	7,14	10,39 kg P/DE	74,22
Sum for anlæg			<b>3.714,64</b>

\*Emissionsgrænseværdi i henhold til Miljøstyrelsens vejledende BAT-standartvilkår vedr. fosfor.

\*\* Emissionsgrænsen = Antal DE x Emissionsgrænseværdi

## Valg af teknologi til opfyldelse af BAT – krav for fosfor

Fodring efter økologisk regelsæt, økologi fritaget for BAT udover fodring efter normtal

### BAT råprotein

Der findes ingen BAT-teknologiblåd for økologisk ægproduktion.

Økologisk fjerkræ er ligesom økologiske svin fritaget fra BAT jævnfør svar fra helpdesk:

### Spørgsmål:

*Er økologisk fjerkræproduktion, da de har samme problematik som de økologiske svinebrug i forhold til forbud mod tilsætning af fytase til foderet, fritaget for BAT-kravet til fosfor i lighed med økologiske svinebrug jf. tidligere helpdsk svar: <http://mst.dk/virksomhed-myndighed/landbrug/miljoegodkendelse-af-husdyrbrug/vejledning/husdyrhelpdesken/showanswer?id=6afba475-74f5-46e4-865f-ee40287fef0b> ? I så fald bør det skrives ind i vejledningen.*

Svar:

*Ja, det samme gælder for økologisk fjerkræproduktion.*

*Miljøstyrelsen giver dette svar med det forbehold, at svaret er vejledende og af principiel karakter, idet styrelsen ikke kan medvirke til kommunens konkrete sagsbehandling. Ved behandling af en konkret, fuldt oplyst sag, kan der være forhold der taler for, at kommunen behandler sagen anderledes.*

*Med venlig hilsen*

*Husdyrhelpdesken*

### *Foderopbevaring*

Ved staldene benyttes faste siloer til tørfoder. Der er tale om udendørs siloer som er forsynet med faste rør til at indblæse foder, siloerne er desuden forsynet med cyklonanordning for at bortlede luft uden støvgener. Opbevaring af færdigfoder sker i lukkede udendørs siloer placeret ved servicebygning.

<http://www.scan-plast.dk/sp-siloer/>

Der er i dag to siloer på 20 m<sup>3</sup>. Der ansøges om udskiftning til to siloer på hver 36 m<sup>3</sup>. De to udendørs glasfiber siloer vælges som lyse lakerede siloer som passer til staldens farve. Siloerne bliver 3 m i diameter og 8,4 m høje.



### **Staldindretning og staldsystem**

## Staldoversigt over valgte teknologier til opfyldelse af krav om BAT (Ammoniak)

Stald nr (i henhold til husdyrgodkendelse.dk)	Kategori dyr	Staldsystem og ammoniakreduktionsprocent	Ammoniakreducerende teknologi og % effekt af den valgte teknologi	Tiltag lageret og % effekt på ammoniakreduktionen
ST-335116 FjSI03 (eksisterende stald)	Økologiske æglæggere	Fast gulv med Strøelse, etagesystem med gødningsbånd	Hyppig udmugning, 3 gange ugentlig, 36 % reduktion	overdækning af markstak. Container som tømmes til gylletank.  10% afsat i hønsegård.  5 % direkte udbragt dybstrøelse fra stald
ST-363037 ST-363038 FjSI03 (Veranda)	Veranda til økologiske høns	Fast gulv med strøelse	Daglig tildeling af grovfoder og nyt materiale på gulv ved behov.	Overdækning af markstak. Container eller markstak. Dybstrøelsen kan anvendes til flydelag.
ST-335142 Hjorte 01	Hjorte på friland hele året	Dybstrøelse/ friland	Minimal fodring.	Al gødning fra produktion afsættes ved afgræsning.

**Foder**

Der fodres ifølge normtal 2016 for økologiske æglæggere.

**Fravalg af BAT-teknologier (BAT = bedst tilgængelige teknik)**BAT blade:

Der findes til dato to BAT byggeblade der vedrører fjerkræproduktion. Det omhandler systemer til at nedsætte ammoniak fordampningen.

- 1: Fjerkræ – æglæggere, skrabeægsstald. Skrabeægsstald med gødningstørring.
- 2: Fjerkræ – Æglæggere, beriget burægsstald. Gødningsbånd og hyppig udmugning.

Luftvaskere.

Der findes BAT blade ang. Luftvaskere. Disse er afprøvede og testede i svinestalde.

Der er afprøvet en prototype luftrenser til fjerkræproduktion:

[http://www.lr.dk/bygningerogmaskiner/informationsserier/info-byggeriogteknik-gratis/0065\\_mhj\\_pdf\\_stub.htm](http://www.lr.dk/bygningerogmaskiner/informationsserier/info-byggeriogteknik-gratis/0065_mhj_pdf_stub.htm).

Luftrenseren blev afprøvet i en slagtekyllingestald, over en periode på et hold kyllinger (35 dage).

Denne renser er ikke sat i produktion, da afprøvningen viste en række problemstillinger, der skal løses før den evt. bliver sat i produktion.

I fjerkræproduktion er støvet meget fedtet, dette sætter sig i renseren som derved får reduceret effekten. Den ansøgte produktion har en holdrotationsperiode på 56 uger. Dette gør at driftstabiliteten ikke kan forventes at være tilfredsstillende.

På den baggrund er luftvaskere fravalgt i denne ansøgning, Da det ikke kan anbefales at opsætte en prototype luftvasker, med udokumenteret driftsstabilitet og driftsøkonomi.

### Biologisk rensning

Der er ingen BAT blade med biologisk luftrensning. Det er endvidere ikke muligt at benytte biologisk luftrensning i stalde med hold drift, hvor stalden står tom i en længere periode.

Ingen af de ovennævnte teknikker er anvendt, under henvisning til begrænset effekt eller utilstrækkelig teknik.

### **Bedst tilgængelige teknik energi- og vandforbrug, management og opbevaring/udbringning af gødning**

Et husdyrbrug bør til stadighed søge at begrænse forurening ved at indføre og gøre brug af den bedste tilgængelige teknik til at nedbringe eventuelle gener fra stalde og anlæg til opbevaring af husdyrgødning mm.

Husdyrbrugene skal redegørelsen som minimum indeholde følgende punkter-

1. Management
2. Foder
3. Staldindretning
4. Forbrug af vand og energi
5. Opbevaring/udbringning af husdyrgødning

### **Kommunens kommentarer og vurdering**

Et af miljøbeskyttelseslovens hovedformål er, at fremme anvendelsen af bedste tilgængelige teknik (BAT), herunder renere teknologi, således at ressourceforbruget og tab af forurenende stoffer til omgivelserne bliver mindst mulig. BAT er således et bredt begreb, der for husdyrbrug omfatter alle anvendte teknikker og miljøteknologier til nedbringelse af forurening. Hvorvidt husdyrbruget lever op til kravet om anvendelse af BAT beror på en helhedsvurdering under hensyntagen til proportionalitetsprincippet.

Når en relevant BAT-konklusion er offentliggjort i EU-tidende, fastsætter Miljøstyrelsen i husdyrgodkendelsesbekendtgørelsen regler om anvendelsen af BAT-konklusionen.

BAT-konklusionerne fra BREF-processen for intensivt opdræt af fjerkræ eller svin blev publiceret i EU-tidende den 21. februar 2017. Under hensyntagen til dette inddrages følgende punkter i vurderingen:



- Ammoniakemission fra anlæg
- Management
- Miljøledelse
- Foder
- Staldindretning
- Forbrug af vand og energi
- Opbevaring/behandling af husdyrgødning
- Udbringning af husdyrgødning

#### AMMONIAKEMISSION FRA ANLÆG

Husdyrbrugets emission af ammoniak til omgivelserne påvirkes af flere af ovenstående punkter, og er således en essentiel del af BAT-vurderingen.

Den samlede ammoniakemission er beregnet til 1.839,09 kg N/år og falder i forhold til nudriften med 923,16 kg N/år.

Vurderingen af BAT-niveau af ammoniakemissionen er foretaget med baggrund i:

- Eksisterende stald ændres til etagesystem.
- Hyppigudmugning med gødningsbånd. Med 3 ugentlige udmugninger reduceres ammoniakemissionen med 36 %

**Høns** - Der findes i øjeblikket ingen BAT-byggeblade eller vejledende emissionsgrænseværdier for ammoniak for økologiske høns. Det er kommunens vurdering, at indretning med gødningsbånd og 3 ugentlige tømninger af gødningsbånd er BAT. Kommunen har fastsat vilkår til dette. Kravet er således overholdt.

**Hjorte** - Der findes i øjeblikket ingen BAT-byggeblade eller vejledende emissionsgrænseværdier for ammoniak for hjorte. Hjortene er udegående hele året, og det vurderes af kommunen som værende BAT. Kommunen har fastsat vilkår til dette. Kravet er således overholdt.

#### MANAGEMENT (LEDELSES- OG KONTROLRUTINER)

Se ansøgers oplysninger i kapitel 10.

Rebild Kommune er enig med ansøger i, at de valgte tiltag er BAT.

#### MILJØLEDELSE

Husdyrbruget er ikke et IE-husdyrbrug, ud fra definitionen i husdyrgodkendelsesbekendtgørelsens<sup>5</sup> § 2, pkt. 11, og er derfor ikke omfattet af regler om miljøledelse.

#### FODER

Se ansøgers redegørelse i afsnit 5.3.

Der er ikke udarbejdet vejledende emissionsgrænseværdier for fosfor for produktion med økologiske høns eller hjorte.

---

<sup>5</sup> Bekendtgørelse om godkendelse og tilladelse m.v. af husdyrbrug, nr. 916 af 23/06/2017.

For hønsene gælder det, at der fodres efter normerne og der anvendes fasefodring. Der er ikke tilsat fytase til fodret, da det ikke er tilladt ift. økologireglerne. På baggrund af disse tiltag vurderes det, at produktionen af høns lever op til BAT-krav, og der fastsættes ikke særlige vilkår om dette.

Hjortene er udegående 12 måneder om året, men kan fodres ved overdækket foderplads og skjul.

Rebild Kommune er enig med ansøger i, at de valgte tiltag er BAT.

#### STALDINDRETNING

Ansøgers valg af staldindretning har stor betydning for ejendommens ammoniakemission og fastholdes derfor med vilkår med henblik på, at sikre overholdelse kommunens krav af BAT-niveau for ammoniakemission. Kommunens vurdering er, at ansøger har valgt nogle teknikker og teknologier, der samlet set for anlægget, opfylder den ovenfor fastsatte emissionsgrænseværdi for ammoniak, som er opnåelig ved anvendelse af den bedst tilgængelige teknik. Ved "teknikker" menes primært teknikker optaget på Miljøstyrelsens vejledende teknologiliste suppleret med valgte fodertiltag. På teknologilisten er der optaget teknologier, hvor effekten vurderes at være tilstrækkeligt dokumenteret til, at teknologien kan anvendes uden yderligere dokumentation for effekten. Se afsnit 5.1.

#### FORBRUG AF VAND OG ENERGI

Se ansøgers redegørelse i afsnit 5.5.

Rebild Kommune er enig med ansøger i, at de valgte tiltag er BAT.

#### OPBEVARING/BEHANDLING AF HUSDYRGØDNING

Se ansøgers redegørelse i kapitel 6. Der ønskes to scenarier i forbindelse med opbevaring af husdyrgødning.

Rebild Kommune vurderer, at overholdelse af de generelle regler om opbevaring af husdyrgødning i husdyrgødningsbekendtgørelsen er BAT.

### UDBRINGNING AF HUSDYRGØDNING

Se ansøgers redegørelse i kapitel 6.

Rebild Kommune anser som udgangspunkt husdyrgødningsbekendtgørelsen generelle udbringningskrav som værende BAT.

### OVERORDNET BAT-VURDERING

På baggrund af ansøgers oplysninger, er det Rebild Kommunes vurdering, at ansøger har valgt teknikker og teknologier, der lever op til, hvad der er opnåeligt ved anvendelse af bedste tilgængelige teknik. Samlet vurderer Rebild Kommune hermed, at ansøger har truffet de nødvendige foranstaltninger til at forebygge og begrænse forureningen ved anvendelse af den bedste tilgængelige teknik.

### DET GENERELLE AMMONIAKREDUKTIONSKRAV

Det generelle ammoniakreduktionskrav er en del af beskyttelsesniveauet for ammoniak.

For de forskellige dyretyper er der fastsat et maksimalt acceptabelt ammoniaktab ud fra en procentmæssig reduktion af ammoniakemissionen fra det såkaldte "bedste staldsystem med hensyn til ammoniakfordampning i 2005/2006. Ammoniakreduktionskravet gælder for udvidelser samt for stalde, der renoveres.

Beregninger i ansøgningskema 92593 viser, at det generelle ammoniakreduktionskrav er overholdt.

## **5 HUSDYRHOLD, STALDANLÆG OG DRIFT**

---

### **5.1 HUSDYRHOLD OG STALDINDRETNING**

---

#### **Vilkår:**

- 5.1.1 Den samlede produktion må ikke overstige 98,91 DE på årsplan fordelt på 15.600 årshøner. (15.000 stipladser) årshøne. Ved valg af **Scenarie 1** må der ikke være mere end 50 stk. hjortede. Husdyrholdet skal være sammensat og staldindretning m.v. skal være i overensstemmelse med tabel 6 herunder.
- 5.1.2 Hønestalden skal indrettes med etagesystem og gødningsbånd.
- 5.1.3 I produktionen skal der anvendes foderstrategi i forhold til økologisk ægproduktion.
- 5.1.4 Gødningsbånd og gødningstransport i hønestald skal tømmes mindst tre gange ugentligt med et interval på 2-3 dage.
- 5.1.5 Etagesystem, gødningsbånd og transportsystem skal vedligeholdes i overensstemmelse med producentens vejledning. Producentens vejledning skal opbevares på husdyrbruget.
- 5.1.6 Den overdækkede foderplads og skjul må maksimalt være 50 m<sup>2</sup> ved valg af **scenarie 1**.
- 5.1.7 Eventuelt spild af foder ved den overdækkede foderplads og skjul skal opsamles, ved valg af **scenarie 1**.
- 5.1.8 Hjortene skal være udegående 12 måneder om året ved valg af **scenarie 1**.

#### **Ansøgers oplysninger:**

Økologiske konsumæg.

Der produceres økologiske æg til afsætning til konsum gennem DAVA Food. Stalden indrettes med etageanlæg og adskillelser i forhold til økologilovgivning. Der er etableret en veranda på begge sider af stalden til øget velfærd og som overgang til hønsegården.

Dyrene indsættes i anlægget når de er 16 – 18 uger gamle, de producerer æg i ca. 62 uger. Driftsformen er alt ud alt ind.



## Etageanlæg

Hyppig fjernelse af gødning kan kun foregå i systemer, der er monteret med gødningsbånd eller et system som muliggør fjernelse af den faste gødning kontinuerligt. Staldsystemet skal indeholde gødningsbånd under etager eller skrabere under slats, hvor den faste gødning afsættes. Der produceres også dybstrøelse i disse systemer, fordi der til alternativ produktion skal være et skrabe areal. Dybstrøelsen fjernes ved holdskifte, hvorefter den kan lagres i markstak.



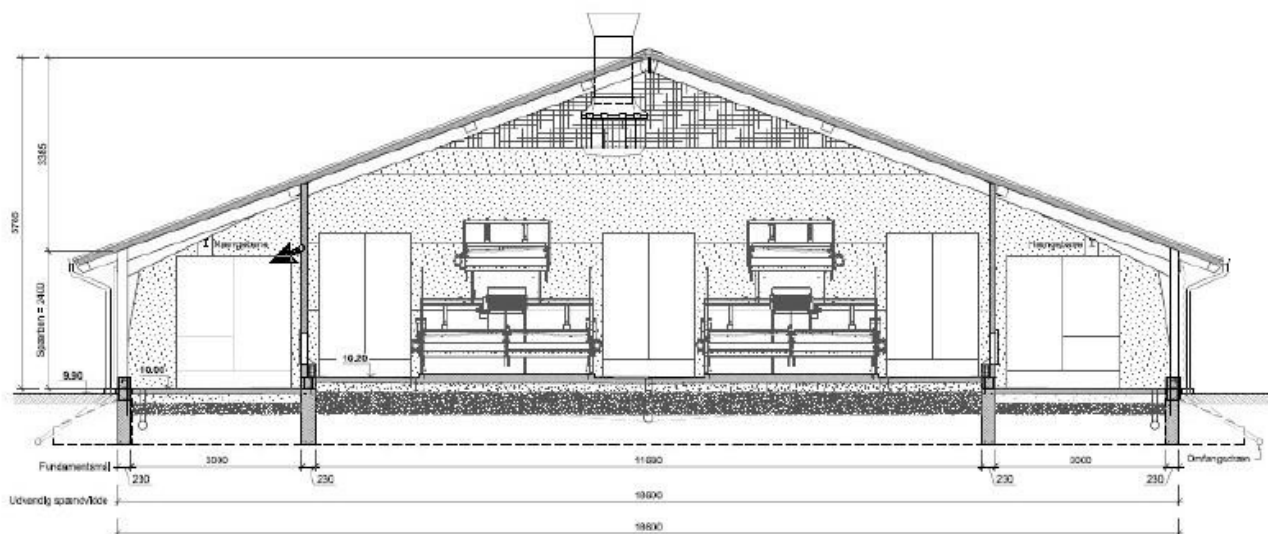
Den faste gødning der opsamles under etager og under slats kan via gødningsbåndet løbende fjernes fra produktionsanlægget inden det lagres i gødningshus, opblandes til gylle eller eksporteres.



Figur 1. Billedet til venstre viser gødningsbåndene, som afleverer den faste gødning ved enden af systemet i en tværkanal/transportbånd, der transporterer den faste gødning ud af stalden. Øverste billede viser et anlægget med høns. Billedet fra billed databasen, Videncentret for Landbrug, Fjerkræ.

### Veranda:

Hensyn til dyrevelfærd er en parameter som bliver stadig mere aktuel og etablering af tiltag som sikre bedre velfærd har høj prioritet. Lavere dødelighed forventes at blive en af de positive effekter.



**Indretning af en stald med veranda til ægproduktion, denne forsynet med veranda til begge sider. Der er fri adgang under hele anlægget så alle høner kan komme ud.**

Der er etableret veranda på bygningernes sider ud mod åbent terræn. Der vil typisk være servicebygninger i begge ender af stalden. Hønerne har adgang til hønsegård via verandaerne.

Til højre ses en veranda med fast gulv og strøelse til aktivering af æglæggende høner. I dette tilfælde er verandaen forsynet med Windbraker net på siden i hele staldens længde. Adgang til veranda sker gennem udgangshuller efter regler for adgang mellem inder og yderstald.

Der er tale om en forlængelse af tagkonstruktionen som falder naturligt sammen med bygningen. Indretningen er fastgulv uden nogen anden form for installation end lys. Hønerne har adgang til veranda ad udgangshuller som etableres langs bygningens sider i gulvhøjde. Der monteres en dør i begge ender fra staldareal og ud til veranda. I begge ender er en port som benyttes ved holdskifte og rengøring. Hvis der etableres afløb, bruges disse kun ved vask og tilsluttes opbevaring af vaskevand.

Der er faste gulv, og der monteres evt. et vandingssystem. Ventilation kan være naturlig eller mekanisk.



**Figur 1 Tværsnit af stald til ægproduktion med veranda.**

Det faste gulv skal forsynes med strøelse. Der er mulighed for dagligt at tilføre beskæftigelsesmateriale til arealet for at trække dyrene derud og dermed give mere plads i hele staldanlægget. Velvæerden øges samtidig med at smittepres og belastning af skrabeareal i stalden mindskes.

Den ansøgte ændring af dyreholdet fremgår af de to nedenstående tabeller.

De økologiske høner i ansøgt drift, er indsat som skrabehøns i voliere. Det er eneste kategori som dækker over den anvendte staldtype (etageanlæg) i HUSDYRGODKENDELSE. Der er indsat 1 måneds udehold årligt for at simulere adgang til hønsegård. Normtal for økologiske høner er indsat i produktionsdata.

Hjortedyrene er indsat som får, fra andre husdyr. Hjort eksisterer ikke i HUSDYRGODKENDELSE.

Overdækket foderplads og skjul anlægges på syd/øst siden af grusvejen. Der bliver kørsel med foder til den overdækkede foderplads og skjul. Det vil foregå med læssemaskine. Da det er en fællesvej med grusbelægning etableres overdækket foderplads og skjul så tæt op ad vejen, at kørsel med foder til fodring i hjorte anlæg kan ske uden at komme på mark. Dette sikrer, at der ikke trækkes jord med ud på fællesvej.



Den overdækkede foderplads og skjul anlægges 4 m fra skel til fælles grusvej. Den bliver på 10 m<sup>2</sup>, og opføres i mørke nuancer med åben side ud mod mark. Tagkonstruktionen bliver saddeltag eller ensidig hældning mod mark. Der anlægges et befæstet areal mellem overdækket foderplads og skjul og fællesvej. Der søges om dispensation for placering af staldanlæg tættere end 15 m fra fællesvej.

Hjortedyrene fodres med begrænset mængde tilskudsfoder og grovfoder. De er på friland hele året hvor de afgræsser naturarealer. I den overdækkede foderplads og skjul vil der være et foderbord som kan rumme en balle halm. Det bliver 1,5 m \* 3 m med et metal gitter til at holde materialet. Højden bliver omkring 1,8 m.

Staldsystem kode	Navn på dyretype og staldsystem	Nudrift/ansøgt	Antal dyr	Antal DE
FjH05	Årshøne, konsumæg, gulvdrift + gødningskumme + udeareal, økologiske	Nudrift	9000	52,94
		Ansøgt	0	0,00
FjH08	Årshøne, konsumæg, voliere m. gødningsbånd, skræbhøne	Nudrift	0	0,00
		Ansøgt	15600	91,76
Får	Får	Nudrift	0	0,00
		Ansøgt	50	7,14

Staldnavn	Godk. pligtig renovering	Staldsystem kode	Nudrift/ansøgt	Antal dyr	Antal Stipladser	Evt. vægt (kg)/alder (mdr.)		Evt. mælkeydelse (EKM) /ændret fravænningsvægt i alt per årso*	Antal DE
						Ind	Ud		
Økologisk konsumæg	Ja	FjH05	Nudrift	9000	8450				52,94
			Ansøgt	0	0				0,00
		FjH08	Nudrift	0	0				0,00
			Ansøgt	15600	15000				91,76
Hjorte uddendørs	Nej	Får	Nudrift	0	50				0,00
			Ansøgt	50	0				7,14
Veranda Nord	Nej	Ingen data							
Veranda syd	Nej	Ingen data							
Servicebygning	Nej	Ingen data							
Grovfoder opbevaring	Nej	Ingen data							
Sum			Nudrift					52,94	
			Ansøgt					98,91	
Ændring alle produktioner:								45,97	

### **Kommunens kommentarer og vurdering:**

Ansøgningstekniske forklaringer:



**Høns** - Det elektroniske ansøgningssystem husdyrgodkendelse.dk, som skal anvendes, når der søges om miljøgodkendelse af husdyrproduktioner kan ikke håndtere dyretypen økologiske høns i etagesystem. For at beregne på det rigtige staldsystem er der, efter praksis, i stedet indtastet konventionelle skrabe høns i etagesystem og rette til, så fodernormerne passer for økologiske høns. Desuden er dyrene indtastet til at være udegående i 1 måned om året, da det omtrent passer med hvor stor del af gødningen, der ifølge normtallene, afsættes i hønsegården (10 % ~1,2 måned). Husdyrgodkendelse.dk kan ikke håndtere ammoniakberegningen ved hyppig udmugning. Effekten er derfor sat ind som kemisk luftrensning. Der er ikke tale om kemisk luftrensning i projektet, men dette er gjort beregningsteknisk for at medregne effekten af hyppig udmugning med gødningsbånd.

**Hjorte** – Hjorte kan ikke indtastes i ansøgningssystemet. De er derfor indtastet som får. "Hjortestalden" er en overdækket foderplads og skjul. Dyrene er indtastet til at være udegående i 12 måneder om året.

**Tabel 6: Sammensætning af dyrehold**

Staldanlæg	Nudrift	Miljøgodkendelse 24-11-2017
<b>Økologisk konsumæg</b> Årshøne, Konsumæg, gulvdrift + gødningskumme + udeareal, økologiske	9.000 stk. årshøner (8.450 stipladser)	-
	-	15.600 stk. årshøner (15.000 stipladser)
Årshøne, konsumæg, voliere m. gødningsbånd, skrabe høne	-	50 stk. hjorte på friland med overdækket foderplads og skjul ved <b>scenarie 1</b>
<b>Hjorte friland ved scenarie 1</b>	-	

Der godkendes en fremtidig sammensætning af dyreholdet som vist i 7 og tabel 8 herunder.

**Tabel 7: Oversigt over dyretyper og staldsystemer, der indgår i ansøgningen.**

Staldsystem kode	Navn på dyretype og staldsystem	Nudrift/ansøgt	Antal dyr	Antal DE
FjHø05	Årshøne, konsumæg, gulvdrift + gødningskumme + udeareal, økologiske	Nudrift	9000	52,94
		Ansøgt	0	0,00
FjHø08	Årshøne, konsumæg, voliere m. gødningsbånd, skrabe høne	Nudrift	0	0,00
		Ansøgt	15600	91,76
Får	Får	Nudrift	0	0,00
		Ansøgt	50	7,14

#### Scenarie 1

Staldsystem kode	Navn på dyretype og staldsystem	Nudrift/ansøgt	Antal dyr	Antal DE
FjHø05	Årshøne, konsumæg, gulvdrift + gødningskumme + udeareal, økologiske	Nudrift	9000	52,94
		Ansøgt	0	0,00
FjHø08	Årshøne, konsumæg, voliere m. gødningsbånd, skrabe høne	Nudrift	0	0,00
		Ansøgt	15600	91,76

#### Scenarie 2

**Tabel 8: Produktionsoversigt med angivelse af kode for dyrekategori.**

Staldnavn	Godk. pligtig renovering	Staldsystem kode	Nudrift/ansøgt	Antal dyr	Antal Stipladser	Evt. vægt (kg)/alder (mdr.)		Evt. mælkeydelse (EKM) /ændret fravænningsvægt i alt per årsso*	Antal DE	
						Ind	Ud			
Økologisk konsumæg	Ja	FjHø05	Nudrift	9000	8450				52,94	
			Ansøgt	0	0				0,00	
		FjHø08	Nudrift	0	0				0,00	
			Ansøgt	15600	15000				91,76	
Hjorte uddendørs	Nej	Får	Nudrift	0	50				0,00	
			Ansøgt	50	0				7,14	
Veranda Nord	Nej	Ingen data								
Veranda syd	Nej	Ingen data								
Servicebygning	Nej	Ingen data								
Grovfoder opbevaring	Nej	Ingen data								
Sum			Nudrift							52,94
			Ansøgt							98,91
Ændring alle produktioner:										45,97

**Scenarie 1**

Staldnavn	Godk. pligtig renovering	Staldsystem kode	Nudrift/ansøgt	Antal dyr	Antal Stipladser	Evt. vægt (kg)/alder (mdr.)		Evt. mælkeydelse (EKM) /ændret fravænningsvægt i alt per årsso*	Antal DE	
						Ind	Ud			
Økologisk konsumæg	Ja	FjHø05	Nudrift	9000	8450				52,94	
			Ansøgt	0	0				0,00	
		FjHø08	Nudrift	0	0				0,00	
			Ansøgt	15600	15000				91,76	
Veranda syd	Nej	Ingen data								
Veranda Nord	Nej	Ingen data								
Grovfoder lager og læsseplads for husdyrgødning	Nej	Ingen data								
Servicebygning	Nej	Ingen data								
Sum			Nudrift							52,94
			Ansøgt							91,76
Ændring alle produktioner:										38,82

**Scenarie 2****Tabel 9: Oplysninger om udegående dyr**

Staldnavn	Staldsystem kode	Nudrift / Ansøgt	Mdr. udegående uden for udbringningsareal	Mdr. udegående inden for udbringningsareal
Økologisk konsumæg	FjHø08	Nudrift	0	0
		Ansøgt	0	1
Hjorte uddendørs	Får	Nudrift	0	0
		Ansøgt	0	12

**Scenarie 1**

Staldnavn	Staldsystem kode	Nudrift / Ansøgt	Mdr. udegående uden for udbringningsareal	Mdr. udegående inden for udbringningsareal
Økologisk konsumæg	FjHø08	Nudrift	0	0
		Ansøgt	0	1

**Scenarie 2**

Placering af det enkelte staldanlæg fremgår af bilag 1 for **scenarie 1** og for **scenarie 2**.

Der er sat vilkår til dyreholdets størrelse, sammensætning, staldens placering og indretning, udegående dyr, udførelse af overdækket foderplads og skjul til hjortene.

## 5.2 VENTILATION

### Vilkår:

5.2.1 Alle ventilationer skal rengøres efter hvert hold høns.

### Ansøgers oplysninger:

Der anvendes Ligetryks ventilation med afkast i kip. I dagtimerne når alle luget til det fri er åbne vil der kun være begrænset ventilationsbehov. Når alle luger til det fri er lukkede fungerer indblæsningsene som luftindtag og aftræk i taget ved mekanisk ventilation. Ligetryk sikrer bedst muligt mod træk i stalden og støvproblemer i servicenum. Ventilationen er dimensioneret til max 40 m<sup>3</sup>/høne/time.

Staldafsnit	Type ventilation	Afkasthøjde	Styring?
Økologisk konsumæg	Ligetryk med indblæsninger og mekanisk aftræk i tag	9 m. Åben til udeareal ved gardin eller luger i 0 m højde	Via temperatur, frekvensstyret

### Hvor mange timer i døgnet kører ventilationen og er det med varierende effekt.

Om sommeren vil ventilationen køre hele døgnet, hvor der er stort behov for luftskifte, og dyrene har behov for afkøling. I vintermånederne kører ventilationen efter behov for udskiftning af fugtig luft og ammoniakkoncentration.

### Rengøring og servicering

Alle dele af ventilationen rengøres og serviceres i forbindelse med skift af hold.

### Støj og lugtgener

Der må forventes støj i forbindelse med foderleverance, ca. en gang ugentlig. Aflæsning forventes at tage ca en time. Desuden vil der være støj i forbindelse med ind og udsætning af dyr.

Belægningen er konstant, tilvæksten er 0,5 kg pr høne, samtidig med en gns dødelighed på 3-6 % i produktionsperioden. Lugt kan forekomme men i begrænset omfang fordi hønerne i dagtimerne fordeler sig i både hønsegård og stald. I forbindelse med udmugning kan lugtgener forekomme. Ved holdskifte kan lugt forekomme i forbindelse med udsætning af dyr fra stald og tømning af den sidste gødning.

### Overbrusning

Der etableres ikke overbrusning. Hønerne har adgang til udeareal via store åbninger, der sikrer tilstrækkelig ventilation. Desuden vil beplantning i hønsegården sikre, at hønerne altid kan finde skygge.

**Kommunens kommentarer og vurdering:**

Ovenstående vilkår er stillet i overensstemmelse med ansøgning og for at sikre, at ventilationen af staldene, altid sker på den mest energieffektive måde. Det er herefter kommunens vurdering, at det ikke er nødvendigt, at stille yderligere vilkår.

**5.3 FODRING**

- 5.3.1 Etablering/udskiftning af de 2 fodersiloer på hver 36 m<sup>3</sup>, som skal placeres som vist på bilag 1.
- 5.3.2 Siloerne skal etableres med en max højde på 8,5 m. Farven skal være i samme nuancer som hønsestalden.

**Ansøgers oplysninger:**

På ejendommen opbevares og anvendes følgende typer, og mængder af foder:

Konsumægs høner fodres med færdigfoder og tildeles grovfoder. Opbevaring af færdigfoder sker i lukkede udendørs siloer placeret ved servicebygning.

Der er i dag to siloer på 20 m<sup>3</sup>. Der ansøges om udskiftning til to siloer på hver 36 m<sup>3</sup>. De to udendørs glasfiber siloer vælges som lyse lakerede siloer som passer til staldens farve. Siloerne bliver 3 m i diameter og 8,4 m høje.

Grovfoder opbevares så vidt muligt indendørs som wrap baller. Hvis kapaciteten indendørs er utilstrækkelig bliver wrap ballerne stablet ved gyllebeholderen. Herfra flyttes ballerne til lager i gravfoderhus bagerst i stald.

Hjortedyrene fodres med begrænset mængde tilskudsfoder. De er på friland hele året hvor de afgræsser naturarealer.

Fodertype	Mængde ansøgt drift	Opbevaring
Korn	540 t	Planlager
Færdigfoder	2*36 m <sup>3</sup> svarende til 2* 20 ton	Udendørs
Mineraler og strøelse	0-10 ton	Maskinhus
Grovfoder (byg/ært og lignende)	262 t	Markstak, baller eller foderlade

**Fodertilpasninger**

Der anvendes nyeste normtal for fodring af økologiske konsumægs høner.

**BAT foder**

Der anvendes fasefodring tilpasset hønernes udvikling. Der benyttes en startblanding og en til tre faser i æglægningsperioden. Der er i ansøgningen anvendt normtal 2016 for foder med en produktionstid på 60 uger. Foder 44,5 kg foder pr. årshøne, 17,8 % protein, 0,61 % fosfor, 0,6 kg tilvækst og 19,2 kg æg pr. årshøne. Det anses som BAT.

**Kommunens kommentarer og vurdering:**

Rebild Kommune vurderer, at beskyttelsesniveauet i forhold til omgivelserne er overholdt, og at der ikke er behov for at stille vilkår vedrørende fodring i forhold til ammoniakemission. Der er dog stillet vilkår til udformningen og farvevalget af fodersiloerne.

## 5.4 ENSILAGE

### Ansøgers oplysninger:

Der anvendes ikke ensilage i produktionen.

## 5.5 ENERGI OG VANDFORBRUG

### **Vilkår:**

5.5.1 Der skal senest et år efter godkendelsesdatoen udføres energieftersyn af et energiselskab eller en energikonsulent, hvor de energiforbrugende processer i bedriften gennemgås. Der skal udarbejdes en rapport som indeholder resultater og konkrete energibesparende forslag med tilhørende tilbagebetalingstid. Rapporten skal kunne fremvises til tilsynsmyndigheden på forlangende.

### Ansøgers oplysninger:

**Energi- og vandforbrug for ejendommen** Oversigt over det estimerede energiforbrug, samt et skøn over forbruget for de væsentligste enheder i nudrift og i ansøgt drift fremgår i nedenstående tabel 10. Vandforbruget fremgår på samme måde af nedenstående tabel 11.

Enheder	Forbrug – nudrift, kWh	Forventet forbrug, kWh
Ventilationsanlæg	100.000	120.000
Udmugning	1.000	3.000
Æg kølerum	1.000	1.200
Ægindsamling	1.000	1.000
Fodringsanlæg (blanding samt udfodring)	2.000	2.500
Korntørring	500	500
Kornrensning	0	0
Opvarmning af stald	500	500
Belysning	6.000	6.000
Højtryksvask af stalde	1.000	1.000
<b>I alt</b>	<b>113.000</b>	<b>157.000</b>

**Tabel 10: Energiforbrug for ejendommens enheder i nudrift og i ansøgt drift**

Enheder	Forbrug – nudrift, m <sup>3</sup>	Forventet forbrug, m <sup>3</sup>
Drikkevand	750	1250
Vask af stalde	50	50
Vask af maskiner	10	10
Vask af servicenum daglig	50	50
Drikkevandsspild	7,5	14,6
Privat	170	170
<b>I alt</b>	<b>1.037,5</b>	<b>1.544,6</b>

**Tabel 11: Vandforbrug for ejendommens enheder i nudrift og i ansøgt drift**

### Kommunens kommentarer og vurdering:

Der er stillet vilkår om, at der skal foretages et energieftersyn på ejendommen inden 1 år fra godkendelsesdatoen. Vilkåret er stillet med det formål at sikre, at ansøger bliver opmærksom på energibesparende tiltag.

På baggrund af de oplyste forbrugsmængder, vurderer Rebild Kommune herefter, at det ikke er nødvendigt at stille yderligere vilkår.

## 5.6 SPILDEVAND – HERUNDER REGNVAND

### **Vilkår:**

- 5.6.1 Al vask af traktorer, maskiner, redskaber og dyretransportvogne skal foregå på en støbt, tæt plads med bortledning af spildevand til gyllesystemer eller opsamlingsbeholder – i dette tilfælde til offentlig kloak indtil kommunen vedtager en spildvandplan for området, hvor der skal separatkloakeres.
- 5.6.2 Der skal etableres olieudskiller på vaskepladsen.
- 5.6.3 Tagvand fra hønsestalden skal ledes til gyllebeholder eller, i tilfælde af fyldt gyllebeholder, nedsives, ved valg af **scenarie 1**.
- 5.6.4 Ved valg af **scenarie 2**, nedsives tagvandet fra hønsestalden.
- 5.6.5 Tag- og overfladevand må ikke indeholde andre stoffer, end hvad der sædvanligt forekommer i regnvand.
- 5.6.6 Tag- og overfladevandet må ikke nedsives i forurenede jord.
- 5.6.7 Tag- og overfladevandet fra maskinhuset ledes til nedsivning i faskine, der skal dimensioneres ud fra den til ledte vandmængde og jordbundens dræningsevne, således der ikke opstår overfladisk afstrømning eller gener i øvrigt.
- 5.6.8 Afstanden fra faskine til vandindvindingsanlæg, hvortil der stilles krav om drikkevandets kvalitet samt vandløb eller sø skal være mindst 25 meter. Afstand til skel og nærmeste bygning skal være mindst 5 meter.
- 5.6.9 Der må ikke udledes sanitært spildevand eller processpildevand.
- 5.6.10 Ændringer af det samlede areal på tag eller befæstning, der kan have indvirkning på udledningen, må ikke foretages uden forudgående tilladelse.

#### **Ansøgers oplysninger:**

Ejendommens spildevandsmængde er opgjort for nudriften og den ansøgte drift og fremgår af tabel 12. Rengøringsvand og drikkevandsspild er ikke med i opgørelsen, da disse tal er medregnet i normaltal for gødningsproduktion fra staldene.

Tagvand fra hønsestalden ledes til gyllebeholder. Overskydende tagvand, i tilfælde af fyldt gyllebeholder, samt regnvand fra overdækket foderplads og skjul til hjortene og regnvand fra befæstet areal ved gyllebeholder nedsives.

Type	Nudrift (m <sup>3</sup> )	Ansøgt drift (m <sup>3</sup> )	Afledes til
Rengøringsvand fra servicerm	50	50	Opsamlingstank
Tagvand	1260	1440	Nedsivning Gyllebeholder (hønsegården) og Diffust på overfladen i hønsegård
Befæstede arealer, gårdsplads vendeplads mm. 1500 m <sup>2</sup>	1050	1050	Diffust på overfladen
Vand fra vaskeplads	10	10	Opsamlingstank
Sanitært spildevand fra stald- bygninger	10	10	Separat opsamlingsbeholder

**Tabel 12: Mængder af spildevand fra ejendommen i nudrift og i ansøgt drift. Det er beskrevet hvor spildevandet ledes hen.**

**Kommunens kommentarer og vurdering:**

Med henblik på at forebygge forurening med f.eks. olieprodukter er der stillet vilkår om, at vask af traktorer mv. skal ske på vaskeplads, som på nuværende tidspunkt lovligt er koblet på offentlig kloak. Der er stillet vilkår om, at vaskepladsen skal være med olieudskillere. Desuden er der stillet vilkår til, at hvis kommunen vedtager en spildevandsplan for området, hvor der skal separat kloakeres, så skal vaskepladsen kobles til afløb til gyllebeholder eller separat opsamlingsbeholder.

**Ved valg af scenarie 1:**

Tagvand fra hønsestalden ledes til gyllebeholder. Overskydende tagvand, i tilfælde af fyldt gyllebeholder, samt regnvand fra overdækket foderplads og skjul til hjortene og regnvand fra befæstet areal ved gyllebeholder udledes diffust eller nedsives.

Ved valg af **scenarie 2**, hvor gyllebeholderen ikke bygges nedsives tagvand fra hønsestalden.

Der er desuden stillet vilkår til nedsivning/udledning af uforurenede tag- og overfladevand. Vilkårene er sat i henhold til § 38 i Miljøministeriets bekendtgørelse nr. 726 af 1. juni 2016 om spildevandstiladelser m.v. efter miljøbeskyttelseslovens kapitel 3 og 4, og selv om der er tale om gældende lovgivning, har kommunen valgt at stille vilkårene for at gøre ansøger ekstra opmærksom herpå.

Det vurderes ikke nødvendigt at stille yderligere vilkår.

**5.7 AFFALD****Vilkår:**

- 5.7.1 Olie- og kemikalieaffald skal til enhver tid opbevares i tæt emballage. Oplægspladsen skal være afskærmet mod nedbør og indrettes med tæt bund og opkant, således at en mængde, mindst svarende til indholdet af den største beholder, tilbageholdes ved spild eller lækage.
- 5.7.2 Opbevaring og håndtering af affald må ikke medføre forurening eller risiko for forurening af omgivelserne, herunder af jord, overfladevand, grundvand, luft eller kloak.
- 5.7.3 Der skal til enhver tid foreligge dokumentation for, at affald er bortskaffet miljømæssigt forsvarligt. Dokumentationen skal gemmes i 5 år og kunne fremvises til tilsynsmyndigheden på forlangende.

**Ansøgers oplysninger:**

De estimerede mængder af affald for ansøgt drift fremgår af tabel 13.

Da der er tale om en økologisk bedrift, hvor der ikke anvendes kemiske bekæmpelsesmidler i markbruget. Der anvendes heller ikke medicin i husdyrproduktionen udover dyrlæge ordineret som ikke lagres på ejendommen.

Affaldstype	Opbevaring	Mængde pr. år	Modtager
Plast/brændbart	Container	300 kg	Afhentes Genbrugsplads
Flydende kunstgødning	Beholder med spildbakke	Ingen	Flydende kunstgødning
Farligt affald ✓ Kemiske midler, herunder sæbe m.m. ✓ Akkumulatorer /batterier ✓ Lysstofrør ✓ Spraydåser	50 kg		Genbrugsplads Miljøbil
Medicinrester, kanyler, etc.	Kanyleboks	1 kg	Apotek Genbrugsplads
Aske (halmfyr mm)	Befæstet plads bag maskinhus	25 ton	Ren aske fra halmfyr spredes på egne arealer.
Døde dyr	Kølebrønd/Fryser lukkede	1600 kg	Daka henter ca. 26 gange

	beholdere Placering, se bilag 1		om året
--	------------------------------------	--	---------

Tabel 13: Affaldsprodukter og oplag af kemikalier på ejendommen

**Kommunens kommentarer og vurdering:**

Der er stillet vilkår til opbevaring af affald, samt sikring af, at forurenende stoffer fra affald ikke kan tilføres jord og grundvand. Al bortskaffelse af affald skal ske i henhold til gældende lovgivning.

Det vurderes ikke nødvendigt at stille yderligere vilkår.

**5.8 RÅVARER OG HJÆLPESTOFFER****Vilkår:**

5.8.1 Opbevaring og håndtering af råvarer og hjælpestoffer må ikke medføre forurening eller risiko for forurening af omgivelserne, herunder jord, overfladevand, grundvand, luft eller kloak.

5.8.2 Tankning af diesel skal foregå på en plads med fast og tæt bund, enten med afløb til olieudskiller, eller således at spild kan opsamles. Tankpistol må ikke kunne fastlåses under påfyldning.

**Ansøgers oplysninger:**

	placering	underlag	tankpistol
Diesel/olie -tank 1.800 L	Maskinhus	Fast, tæt u. afløb	Med automat stop
påfyldningsplads	Maskinhus	Fast, tæt u. afløb	Opsamling af spild med savsmuld eller lignende
Oplag af motorolie, smøreolie m.v.	maskinhus	Spildbakke, der kan rumme indholdet af den største beholder eller tæt bund med opkant u. afløb	

**Kommunens kommentarer og vurdering:**

Der er stillet vilkår til opbevaring af råvarer og hjælpestoffer samt til tankning af diesel. Begge vilkår er stillet med henblik på at sikre bedst muligt mod forurening som følge af u hensigtsmæssig opbevaring og håndtering af råvarer og hjælpestoffer.

Det vurderes herefter ikke nødvendigt at stille yderligere vilkår.

**5.9 DRIFTSFORSTYRELSE ER UHELD****Vilkår:**

5.9.1 Spild af miljøfarlige stoffer (olie, gødning, kemikalier etc.) skal straks opsamles.

**Ansøgers oplysninger:**

Der er lavet en beredskabsplan for ejendommen. I beredskabsplanen er der redegjort for de typiske miljømæssige uheld eller ulykker, der kan opstå.

Der fodres med færdigfoder og grovfoder, husdyrgødningen lagres som dybstrøelse og fastgødning. Fast gødning udmuges 3 gange ugentlig.

Alt er tørt og der er ingen flydende foderstoffer eller husdyrgødning.

Der kan forekomme mindre spild som opsamles, efter håndtering.



Vand er utrolig vigtig for hønerne. Der etableres en markboring, den skal fungere som nødvand. Boringen skal ikke anvendes til daglig. Den etableres som sikkerhed for at kunne forsyne hønerne, hvis anden vandforsyning svigter. Desuden kan der opstå behov for vand, som tilsætning/opblanding til den faste gødning i ny gyllebeholder.

Strømsvigt kan udgøre en trussel mod produktionen, hvis alle luger er åbne til det fri er der ikke umiddelbart den største fare for hønernes trivsel. Vand og foder vil dog ikke fungere. Ligesom der ikke vil være lys i anlægget. Der vil være alarm for strømsvigt som skal afhjælpes hurtigst muligt.

Udefra kommende sygdomme i form af bakterier og vira er største trussel for produktionen. Procedure for adgang til produktion skal sikre biosecurity i forhold til personale, tekniske arbejdere og konsulent/dyrlæge/kontrollanter.

#### **Kommunens kommentarer og vurdering:**

Ansøger har indsendt en beredskabsplan, hvor der er redegjort for mulige uheld, minimering af risiko for uheld og minimering af gener og forurening ved uheld. Rebild Kommune har, med baggrund i oplysningerne, vurderet at ansøger har redegjort tilstrækkeligt for mulige uheld og minimering af risiko for uheld, således at gener og forurening minimeres med de beskrevne tiltag, og der stilles ikke yderligere vilkår.

Ansøger ønsker en markboring, som skal fungere som nødvand til at forsyne hønsene. Rebild Kommune gør opmærksomt på, at der skal indsendes en **særskilt ansøgning** om at etablere en markboring.

## 6 GØDNINGSPRODUKTION OG -HÅNDTERING

### 6.1 GØDNINGSTYPER OG MÆNGDER

Bedriftens produktion samt evt. modtagelse og afsætning af husdyrgødning fordelt på typer med oplysninger om indhold af N og P fremgår af IT-ansøgningsskemaet. Nedenstående tabeller viser den årlige produktion af husdyrgødning på bedriften.

Tabel 14: Årlig produktion

Gødningstype	Kg kvælstof	Kg fosfor	DE
Dybstrøelse	2.290,72	819,77	21,02
Fast gødning	7.633,32	2.456,34	63,08
Afsat ved græsning	1.638,53	438,23	14,78
I alt produceret	11.562,57	3.714,34	98,88

#### Scenarie 1

Gødningstype	Kg kvælstof	Kg fosfor	DE
Dybstrøelse	2.290,72	819,77	21,02
Fast gødning	7.633,32	2.456,34	63,08
Afsat ved græsning	911,98	297,73	7,64
I alt produceret	11.562,57	3.714,34	91,74

#### Scenarie 2

Tabel 15: Husdyrgødning til udbringning

Gødningstype	Kg kvælstof	Kg fosfor	DE
Dybstrøelse	2.290,72	819,77	21,02
Fast gødning	7.633,32	2.456,34	63,08
Afsat ved græsning	1.638,53	438,23	14,78
I alt til udbringning	11.562,57	3.714,34	98,88

#### Scenarie 1

Gødningstype	Kg kvælstof	Kg fosfor	DE
Dybstrøelse	2.290,72	819,77	21,02
Fast gødning	7.633,32	2.456,34	63,08
Afsat ved græsning	911,98	297,73	7,64
I alt til udbringning	10.836,02	3.573,84	91,74

#### Scenarie 2

### 6.2 FLYDENDE HUSDYRGØDNING

- 6.2.1 Der må etableres en 3.000 m<sup>3</sup> gyllebeholder placeret som vist på bilag 1, ved valg af **Scenarie 1**.
- 6.2.2 Der må etableres en fortank/blandetank på 15 m<sup>3</sup> med pumpe og mixer placeret som vist på bilag 1, ved valg af **scenarie 1**.
- 6.2.3 Gyllebeholderen og fortank/blandetank skal opføres ifølge nedenstående beskrivelse, ved valg af **Scenarie 1**.
- 6.2.4 Såfremt gyllebeholderen ikke længere er nødvendigt for ejendommens bedrift, skal det fjernes og arealet skal bringes tilbage til tidligere anvendelse ved valg af **scenarie 1**.

#### Ansøgers oplysninger:

På ejendommen produceres der fast gødning og dybstrøelse. Der er opbevaringsbeholder til vaskevand fra staldene.

Desuden etableres der en 3.000 m<sup>3</sup> gyllebeholder, hvor den faste gødning samt dele af dybstrøelse vil blive opbevaret. Der etableres en ledning som forbinder tagvand fra staldanlægget med gyllebeholder, for at opblende den faste gødning til en flydende fraktion. Beholderen vil være uden overdækning, med naturligt flydelag i form af halm og dybstrøelse fra konsumægsproduktionen. Den opføres i gråbeton, afhængig af bundforhold vil den skønsmæssig være 1,5 -2,5 m over terræn. Der etableres afskærmende beplantning i form af egnstypiske planter mod naboer på udflyttervej 8, 10, 12 og 14.

### **Kommunens kommentarer og vurdering:**

#### **Scenarie 1:**

Ansøger oplyser at der kun produceres fast gødning og dybstrøelse på ejendommen, men at den enten først bliver opbevaret i gødningsvogn i den østlige ende af hønsstalden og herefter vil blive tilført gyllebeholder. Alternativt etableres der en fortank/blandetank på 15 m<sup>3</sup>, hvor husdyrgødningen blive blandet med vand og via en trykledning ført til gyllebeholderen. Tagvand fra stald ledes enten til gyllebeholder eller fortank/blandetank for at gøre den flydende. Alternativt nedsives tagvandet som hidtil. Det er kun vaskevand fra staldene og vaskeplads fra daglig rengøring i servicenum som ledes til opsamlingsbeholder. Opsamlingsbeholder tømmes til gylletank. Placering af opsamlingsbeholder, gyllebeholder og fortank/blandetank fremgår af bilag 1.

#### **Scenarie 2:**

Gyllebeholder, fortank/blandetank bygges ikke. Husdyrgødningen som ikke udbringes direkte eller kan lægges i markstak efter husdyrgødningsbekendtgørelsen regler eller afsættes til f.eks. biogas anlæg.

Det vurderes herefter, at det ansøgte lever op til BAT med hensyn til gyllehåndtering, og det vurderes ikke nødvendigt at stille yderligere vilkår.

## **6.3 FAST GØDNING INKL. DYBSTRØELSE**

### **Vilkår:**

6.3.1 Markstakke med komposteret dybstrøelse, der ikke placeres på fast bund med afløb til opsamlingsbeholder, må højst være placeret på samme sted i 12 måneder. Placering af markstakke skal noteres i et kortbilag i driftsjournalen, hvor det opbevares i mindst 5 år og fremvises til tilsynsmyndigheden på forlangende.

### **Ansøgers oplysninger:**

På ejendommen produceres der fast gødning og dybstrøelse, fast gødning laves til flydende husdyrgødning i gylletank. Der kan opbevares anden flydende husdyrgødning i det omfang gyllebeholderen har kapacitet hertil. Der etableres markstak og så vidt mulig direkte udkørsel til egne arealer. Al overskydende gødning eksporteres. Lager findes kun ved gødningsvogn, fortank/blandetank, gyllebeholder, markstak og ved den mængde dybstrøelse der ligger i stald og veranda.

### **Håndtering af husdyrgødning**

Udmugning og håndtering af husdyrgødning foregår normalt på hverdage i tidsrummet kl. 7 - 16.

Der kan forekomme lugtgener fra udmugning. Der hentes husdyrgødning hver 2. uge. Derudover kan der opstå lugtgener ved transport og udkørsel til egne arealer. Nedmuldning umiddelbart efter udbringning på markerne.

### Tilstrækkelig opbevaringskapacitet

Beregning af produktion af gødningsmængder for ansøgt drift fremgår af Tabel 16 herunder.

	M <sup>3</sup> pr. årsvild	M <sup>3</sup> i alt
50 hjortedyr	0,2 ton	50
15.600 Årshøner øko etageanlæg fast gødning, fast gulv	1,51 ton	236
15.600 Årshøner øko etageanlæg dybstrøelse, fast gulv	0,3 ton	50
15.600 årshøner afsat i hønsegård	0,49 ton	76,5
Afsat til opbevaring på andre ejendomme		
<b>I alt</b>		<b>372,5 ton</b>

Tabel 16: Beregning af gødningsproduktion

### Opbevaringsanlæg

	Volume	% af opbevaring i <a href="http://www.husdyrgodkendelse.dk">www.husdyrgodkendelse.dk</a>
Fortank / blandetank – fast gødning	15 m <sup>3</sup>	2 %
Gyllebeholder – fast gødning	3.000 m <sup>3</sup>	78 %
Markstak - dybstrøelse	-	20 %
<b>I alt</b>	<b>3.015 m<sup>3</sup></b>	
9 måneders opbevaringskapacitet svarer til: 389 m <sup>3</sup> (årsproduktion) / 12 mdr. * 9 mdr = 291,5 m <sup>3</sup> opbevaringskapacitet Der iblandes vand i forholdet 4:1 Dvs kravet til flydende opbevaring er 1.457,5 m <sup>3</sup> . Dertil kommer vaskevand og procesvand fra opsamlingsbeholder.		

**Kommunens kommentarer og vurdering:**

I ansøgningsskemaet fremgår husdyrgødningen kun som fast gødning (fast gødning og dybstrøelse).

**Scenarie 1:**

Det faste gødning føres fra gødningsvogn til gyllebeholder ved behov. I gyllebeholderen bliver det faste møg blandet op med tagvand og vaskevand fra hønsestalden.

Alternativt etableres der en fortank/blandetank, hvor husdyrgødningen blandes med vand og herefter, via en nedgravet trykledning, føres til gyllebeholder.

**Scenarie 2:**

Gyllebeholder og fortank/blandetank bygges ikke. Husdyrgødningen som ikke udbringes direkte eller kan lægges i markstak efter husdyrgødningsbekendtgørelsen regler eller afsættes til f.eks. biogasanlæg. Der skal altid være nok opbevaringskapacitet jf. husdyrgødningsbekendtgørelsen<sup>6</sup>.

Dybstrøelsen ønsker ansøger at lægge i markstak. Her gælder de generelle regler om at stakken højst må være placeret samme sted i 12 måneder og ikke samme sted igen før efter 5 år. Den faste gødning skal være komposteret med et tørstofindhold på mindst 30 %. Der skal føres årlige optegnelser over markstakene – herunder oplagringsperiode og placering f.eks. ved angivelse på et kort. Stakkene skal overholde afstandskravene jf. § 8, stk. 1 i lov om miljøgodkendelse m.v. af husdyrbrug og må ikke medføre risiko for forurening af grund- eller overfladevand.

Det vurderes herefter, på baggrund af ansøgers oplysninger og med udgangspunkt i de stillede vilkår, at det ansøgte lever op til BAT med hensyn til håndtering af fast gødning. Det vurderes ikke nødvendigt at stille yderligere vilkår.

---

<sup>6</sup> BEK nr 865 af 23/06/2017 Bekendtgørelse om erhvervsmæssigt dyrehold, husdyrgødning, ensilage m.v.

## 7 FORURENING OG GENER FRA HUSDYRBRUGET

### 7.1 AMMONIAK OG NATUR

#### Kommunens kommentarer og vurdering:

Miljøgodkendelsen gives på en række generelle vilkår, der blandt andet sigter mod beskyttelse af natur mod uønskede påvirkninger. Efter vurdering af projektoplysningerne og områdets natur- og landskabsforhold vurderer Rebild Kommune, at godkendelsen sikrer naturbeskyttelsesinteresserne i området. Der stilles derfor ikke supplerende vilkår til naturbeskyttelse.

Det vurderes, at projektet er i overensstemmelse med retningslinjerne i kommuneplan 2017-2029 for beskyttelse af natur og landskab. Specifikt vurderes projektet, ikke at ville forringe tilstand af beskyttede naturtyper eller modvirke mål om gunstig bevaringsstatus for naturtyper og arter, der er udpegningsgrundlag for NATURA 2000-områder eller forringe levevilkår for bilag IV-arter.

For en udførlig naturvurdering henvises til bilag 3.

### 7.2 LUGT

#### **Vilkår:**

7.2.1 Ejendommens anlæg og driften heraf må ikke give anledning til lugtgener uden for eget område, der efter tilsynsmyndighedens vurdering er væsentlige

#### Ansøgers oplysninger:






**Ejendommens beliggenhed i forhold til naboer:**

**Enkeltbolig:** Udflyttervej 4

**Samlet bebyggelse:** Udflyttervej 4

**By:** Bælum By

#### **Resultatet af it-systemets lugtberegning**

Bebyggelse	Kumulation	Model	Ukorrigeret geneafstand (ansøgt)	Ukorrigeret geneafstand (nudrift)	Korrigeret geneafstand (ansøgt)	Korrigeret geneafstand (nudrift)	Vægtet gennemsnits afstand	Bort-screenet	Genekriterie overholdt
+  Udflyttervej 4	0	FMK	58,33	45,35	58,33	45,35	143,19	Ja	Ja
+  Lille Brøndum Byveje 6	0	FMK	58,33	45,35	58,33	45,35	179,17	Ja	Ja
+  Lille Brøndum Byveje 10	0	FMK	58,33	45,35	58,33	45,35	160,75	Ja	Ja
+  Lille Brøndum Byveje 8	0	FMK	58,33	45,35	58,33	45,35	144,59	Ja	Ja
+  Lille Brøndum Byveje 6	0	FMK	103,68	80,61	103,68	80,61	180,41	Ja	Ja
+  Udflyttervej 4	0	FMK	0,00*	0,00*	0,00*	0,00*	0,00	Nej	Ja
+  Lille Brøndum Byveje 10	0	FMK	0,00*	0,00*	0,00*	0,00*	0,00	Nej	Ja
+  Bælum By, Bælum	0	FMK	184,45	143,40	184,45	143,40	924,80	Ja	Ja

**Scenarie 1**

Bebyggelse	Kumulation	Model	Ukorrigeret	Ukorrigeret	Korrigeret	Korrigeret	Vægtet gennemsnits afstand	Bort-screenet	Genekriterie overholdt
			geneafstand (ansøgt)	geneafstand (nudrift)	geneafstand (ansøgt)	geneafstand (nudrift)			
+  Udflyttervej 4	0	FMK	58,33	43,78	58,33	43,78	143,19	Ja	Ja
+  Lille Brøndum Byveje 6	0	FMK	58,33	43,78	58,33	43,78	179,17	Ja	Ja
+  Lille Brøndum Byveje 10	0	FMK	58,33	43,78	58,33	43,78	160,75	Ja	Ja
+  Lille Brøndum Byveje 8	0	FMK	58,33	43,78	58,33	43,78	144,59	Ja	Ja
+  Lille Brøndum Byveje 6	0	FMK	103,68	77,82	103,68	77,82	180,41	Ja	Ja
+  Udflyttervej 4	0	FMK	0,00*	0,00*	0,00*	0,00*	0,00	Nej	Ja
+  Lille Brøndum Byveje 10	0	FMK	0,00*	0,00*	0,00*	0,00*	0,00	Nej	Ja
+  Bælum By, Bælum	0	FMK	184,45	138,44	184,45	138,44	924,80	Ja	Ja

**Scenarie 2****Kumulation i forhold til lugtberegning**

	0 andre ejendomme	1 anden ejendom	2 eller flere ejendomme
Antal ejendomme med over 75 DE indenfor 100 meter (nabo-beboelse uden landbrugspligt)	x		
Antal ejendomme med over 75 DE indenfor 300 meter (samlet bebyggelse)	x		
Antal ejendomme med over 75 DE indenfor 300 meter (byzone)	x		

Der kan komme lugtgener ved udbringning af dybstrøelse/fast gødning.

**Kommunens kommentarer og vurdering:**

Som det fremgår af tabellen herover overholder den ansøgte produktion lovens minimumskrav til lugtgeneafstande til de forskellige typer af beboelse i området. Kommunen finder det ikke nødvendigt at stille yderligere vilkår.

**7.3 FLUER OG SKADEDYR****Vilkår:**

7.3.1 Skadedyr skal bekæmpes i nødvendigt omfang i henhold til retningslinjer fra Statens skadedyrsbekæmpelse.

**Ansøgers oplysninger:****Skadedyr**

Bekæmpes efter behov. Agro-Institut for Agrøkologi Aarhus Universitet, har udarbejdet retningslinjer for fluebekæmpelse som følges. [Http://www.dpil.dk/dpil2005/pdf/Retningslinier-for-flue-bek%C3%A6mpelse.pdf](http://www.dpil.dk/dpil2005/pdf/Retningslinier-for-flue-bek%C3%A6mpelse.pdf)

Rottebekæmpelse udføres af certificeret firma, ved monitoring og bekæmpelse ved konstateret angreb. Det er et krav i forbindelse med produktion af konsumæg.

- **Fluegener**
- **Rottebekæmpelse**
- **Andet**

**Kommunens kommentarer og vurdering:**

Det vurderes, at bedriftens tiltag til forebyggelse og bekæmpelse af fluer og skadedyr vil være tilfredsstillende, og det vurderes ikke nødvendigt at stille yderligere vilkår.



## 7.4 TRANSPORT

### Vilkår:

7.4.1 Ind og udkørsel med husdyrgødning eller levering afhentning fra ejendommen skal foregå via den sydligere indkørsel. Se bilag 1

### Ansøgers oplysninger:

Udviklingen i antallet af forskellige typer transport ses af Tabel 17 nedenfor.

Transporttype	Nudrift	Ansøgt drift	Hypighed	Forskel
<b>Lastbiltransporter</b>				
Fodler	50	50	Dagtimerne	0
Korn	30	30	Døgnet rundt	0
Døde dyr	30	30	Dagtimerne	0
Brændstof (olie)	5	5	Dagtimerne	0
Dyr ind ud	0-4	0-6	Dagtimerne	2
Ægtransport	150	150	Dagtimerne	0
Diverse	150	150	Hele døgnet	0
<b>Traktortransporter/lastbil</b>				
Husdyrgødning og opsamletank	40	60	Dagtimerne	20
Mark og Entreprenør	365	365	Dagtimerne	0
<b>Forskel</b>	<b>824</b>	<b>846</b>		<b>22</b>

Tabel 17: Oversigt over udviklingen i det årlige antal transporter

### Kommunens kommentarer og vurdering:

Transport til og fra ejendommens bedrift foregår via Udflyttervej. Der er stillet vilkår til dette.

Ifølge ansøgers oplysninger, vil antallet af transporter være nogenlunde ens før og efter udvidelsen. I ansøgt drift vil der ske en stigning i transporter med husdyrgødning og en meget lille stigning på indsætning og udsætning af dyr. Tilsammen sker der en stigning på 22 transporter.

Kommunen vurderer på baggrund heraf, at antallet af transporter ikke vil antage et omfang, der vil være til væsentlig gene for beboerne i området og finder således ikke anledning til at stille yderligere vilkår.

Kommunen har lagt vægt på, at en miljøgodkendelse efter husdyrgodkendelsesloven primært kan regulere, hvilke af ejendommens adgangsveje, som skal anvendes ved transport til og fra ejendommen. Spørgsmål om f.eks. belastning af det lokale vejnet reguleres ikke af husdyrgodkendelsesloven, men af den relevante vejlovgivning og afgøres af de relevante vejmyndigheder. Færdsel på offentlig vej reguleres i øvrigt af færdselsloven og håndhæves af politiet.

## 7.5 STØJ FRA ANLÆG OG MASKINER

### Vilkår:

- 7.5.1 Husdyrbrugets bidrag til støjbelastning i omgivelserne må ikke overstige værdier (oplyst i nedenstående tabel 18) målt eller beregnet ved nabobeboelser eller deres opholdsarealer: Støjbidraget (bortset fra maksimalværdien) måles som det ækvivalente, konstante, korrigerede støjniveau i dB(A) (re. 20 µ Pa). Tallene i parentes angiver referencetiden inden for den pågældende periode. I tilfælde af impulsstøj eller rentoner skal den målte/beregnete værdi tillægges 5 dB(A). I tvivlstilfælde afgør kommunen om der er rentoner eller impulsstøj.
- 7.5.2 Husdyrbruget skal, for egen regning, dokumentere, at støjvilkår overholdes, hvis tilsynsmyndigheden finder det påkrævet. Dokumentationen for overholdelse af støjkravene kan være i form af målinger i ejendommens omgivelser (under fuld drift) eller kildestyrkemålinger ved de enkelte støjkilder kombineret med beregninger efter den fælles nordiske beregningsmodel for industristøj.

Tabel 18: støjgrænser

	Tidsrum	Max. lydniveau
<b>Mandag-fredag</b>	kl. 07-18 (8 timer)	55 dB (A)
<b>Lørdag</b>	kl. 07-14 (7 timer)	45 dB (A)
<b>Søn- og helligdage</b>	kl. 07-18 (8 timer)	45 dB (A)
<b>Alle dage</b>	kl. 18-22 (1 time)	45 dB (A)
	kl. 22-07 (½ time)	40 dB (A)
	kl. 22-07 (Maksimalværdi)	55 dB (A)

### Ansøgers oplysninger:

Der kan forekomme støjkilder fra:

- Foderindblæsning
- Foderanlæg og kompressor
- Ventilation
- Transport til og fra ejendommen
- Periodevis støj i forbindelse med markdrift

### Driftsperiode for støjkilder

Fjerkræstald er i drift hele året. I forbindelse med skift af høns opstår støj i forbindelse med transport af dyr og gødning.

Ventilation kører hele døgnet.

Transport tilstræbes til dagtimerne og på hverdage. Ægafhentning kan dog forekomme morgen, aften og på helligdage.

Markdrift giver anledning til støj og kørsel i perioder.

### Tiltag mod støjkilder

Det tilstræbes at køre i dagtimerne på hverdage. Ventilation rengøres og vedligeholdes så der ikke kommer utilsigtet støj og andre gener.

### Kommunens kommentarer og vurdering:

Kommunen forventer ikke, at driften af husdyrbrugets anlæg vil give anledning til støj der overskrider de angivne grænseværdier for nabobeboelser.

Der er stillet vilkår om overholdelse af støjgrænser på ejendommen. Disse vilkår er stillet med henblik på at kunne sikre naboer bedst muligt mod støj fra den daglige drift. Vilkåret gælder kun for aktiviteter ved ejendommens anlæg. Markaktiviteter er ikke omfattet af vilkårene.

Kommunen har indsat et vilkår med maksimale støjgrænser i overensstemmelse med de vejledende grænseværdier for støj, der svarer til de almindeligt gældende grænser for virksomheder (vejledning nr. 5/1984 om ekstern støj fra virksomheder).

## 7.6 STØV FRA ANLÆG OG MASKINER

---

### **Vilkår:**

7.6.1 Uden for eget område må anlæggene og driften heraf ikke give anledning til støvgener, der efter tilsynsmyndighedens vurdering er væsentlige.

### **Ansøgers oplysninger:**

På siloanlæg er monteret støvfang, og ventilation rengøres således, at unødige støvgener undgås. Veje belægges med materiale som afstedkommer mindst mulig støv ved kørsel.

### **Kommunens kommentarer og vurdering:**

Kommunen vurderer, at støvgener fra anlægget og fra transporter ikke vil medføre væsentlige gener for beboerne i lokalområdet.

Støv, som følge af transporter, vil dog altid være afhængig af, i hvilket omfang ansøger, forstår, at vise hensyn. Det skal derfor til stadighed tilstræbes, at minimere støvgener i forbindelse med ejendommens drift.

Der er stillet vilkår om, at ejendommen ikke må give anledning til støvgener uden for virksomheden, der efter tilsynsmyndighedens vurdering er væsentlige. Med udgangspunkt heri, og på baggrund af ansøgers oplysninger, er det kommunens vurdering, at det ikke er nødvendigt at stille yderligere vilkår vedrørende støv.

## 7.7 LYS

---

7.7.1 Uden for eget område må anlæggene og driften heraf ikke give anledning til lysgener, der efter tilsynsmyndighedens vurdering er væsentlige.

### **Ansøgers oplysninger:**

Lys tændes og slukkes automatisk i stalden og reguleres efter hønernes alder og produktions data. Udendørs lys tændes kun i de mørke timer.

Nødvendig lys ved adgang til staldanlæg, maskinhus og værksted tændes, så personale kan færdes sikkert.

### **Kommunens kommentarer og vurdering:**

Lyskilder fremgår af bilag 1 - situationsplan.

Der er stillet vilkår om, at ejendommen ikke må give anledning til lysgener uden for virksomheden, der efter tilsynsmyndighedens vurdering er væsentlige. Med udgangspunkt heri, og på baggrund af ansøgers oplysninger, er det kommunens vurdering, at det ikke er nødvendigt at stille yderligere vilkår vedrørende lys.

## 8 UDBRINGNINGSAREALER

---

Ifølge LOV nr. 204 af 28. februar 2017, Lov om ændring af lov om miljøgodkendelse m.v. af husdyrbrug, lov om miljøbeskyttelse, lov om jordbrugets anvendelse af gødning og om plantedække og forskellige andre love, skal Rebild Kommune, jf. § 10, stk. 10, ikke fastsætte vilkår, der vedrører husdyrbrugets udbringningsarealer. Med baggrund i dette indgår de ansøgte udbringningsarealer ikke i miljøgodkendelsen.

## 9 PÅVIRKNING AF ARTER MED SÆRLIGT STRENGE BESKYTTELSESKRAV (BILAG IV ARTER)

---

### **Kommunens kommentarer og vurdering:**

Med baggrund i EU-habitatdirektivet er der i Danmark udpeget NATURA 2000-områder (internationale naturbeskyttelsesområder) til beskyttelse af en række naturtyper og arter. NATURA-2000-områderne omfatter EU-habitatområder, EU-fuglebeskyttelsesområder og Ramsarområder. De tre kategorier er ofte sammenfaldende.

I forbindelse med tilladelser og godkendelser af husdyrbrug skal kommunen dels foretage vurdering af, om projektet i sig selv, eller i forbindelse med andre planer og projekter, kan påvirke et Natura 2000-område væsentligt og dels foretage vurdering af, om det ansøgte kan beskadige eller ødelægge de særligt beskyttede bilag IV arters yngle- eller rasteområder.

Nærmere oplysninger om habitatdirektivet, NATURA 2000-områder og bilag IV-arter kan ses på Miljøstyrelsens hjemmeside [www.svana.dk](http://www.svana.dk).

Med henvisning til placering af brugets driftsbygninger i forhold til Natura 2000 områder kan det umiddelbart godtgøres, at husdyrbruget ikke væsentligt påvirker naturtyper og arter i NATURA 2000-områder. Husdyrbrugets driftsbygninger ligger 1,2 km fra nærmeste Natura 2000 område. Det drejer sig om Natura 2000 område nr. 17 Lille Vildmose, Tofte Skov og Høstemark Skov. Det vurderes, pga. afstanden, at projektet ikke kan medføre en væsentlig påvirkning af arter og naturtyper indenfor Natura 2000 området.

En række dyr omfattet af naturbeskyttelseslovens § 29a og habitatdirektivets bilag IV kan have levested, fødesøgningsområde eller sporadisk opholdssted i området omkring ejendommen. Ifølge oplysninger i "Håndbog om dyrearter på habitatdirektivets bilag IV" (DMU Faglig rapport nr. 635, 2007) kan der i Rebild Kommune være forekomst af flere arter af flagermus samt odder, markfirben, løgfrø, spidssnudet frø og stor vandsalamander.

Rebild Kommune er ikke bekendt med konkrete ynglefremkomster i området. Mest sandsynlig forekomst ved bygningerne er arter af flagermus, som kan blive påvirket af evt. nedrivninger eller træfældninger. Eventuelle levesteder i nærheden af bygningerne antages i øvrigt at være sammenfaldende med de vurderede naturarealer, og det vurderes, at kvælstofdeposition fra husdyrbrugets anlæg ikke vil skade eller ødelægge eventuelle yngle- eller rasteområder.

For yderligere henvises der til kommunens beskrivelse i naturvurderingen, der er vedlagt som bilag 3.

## 10 MANAGEMENT

---

**Ansøgers oplysninger:**  
***Energibesparende foranstaltninger***

Ventilation: Der anvendes nyeste ventilationsteknik med ind og udblæsning, naturlig ventilation ved fuld åben stald.

Lys: Der anvendes energibesparende lyskilder, som stadig understøtter hønernes behov for lys i den rigtige kvalitet.

Køle/fryseanlæg: Kølerum og dør er isoleret korrekt og temperaturen overvåges dagligt.

Foderfremstilling: Der anvendes færdigfoder med tilsætning af korn. Grovfoder tildeles i veranda vha. læssermaskine eller hængebane.

Foderblanding: Der anvendes foderfaser tilpasset hønernes udvikling.

Udfodring: I etagesystemet er der indbygget et kædefodringsystem der transporterer den tørre foder rundt i systemet. Grovfoder tildeles på gulvet i veranda og evt under overdækning i hønsegården.

Transport: Det anvendes mest lastbiltransport af foder, æg og dyr til og fra ejendommen.

Varme: Halmfyr opvarmer både stuehus og hønsestald (Servicerum).

### **Vandbesparende foranstaltninger**

Vask af stalde foregår efter tømning og iblødsætning. Tørrerengøring kan forekomme. Hele anlæg og foderopbevaring desinficeres før der indsættes nye hønniker.

Vanding af dyr sker ved drikkepipler monteret med spildebakke. Daglig tilsyn og vedligehold i forbindelse med holdskifte sikrer mod unødigt vandspild.

Overbrusningsanlæg er ikke etableret.

Vandrør og slanger i stalde rengøres og efterses i forbindelse med skift af høns.

Registrering af vandforbrug sker daglig, forbruget noteres og sammenlignes med forrige dags forbrug.

### **Opbevaring/udbringning af husdyrgødning**

Husdyrgødningen, fastgødning opbevares enten i gødningsvogn før den tilføres gyllebeholder eller føres direkte til fortank/blandetank og videre til gyllebeholder. Dybstrøelse fjernes i forbindelse med skift af høns og opbevares i markstak. Husdyrgødning afsættes til biogas, egne arealer eller aftalearealer, som fuldgødes efter lovgivning i *Bekendtgørelse om gødsugning og markplanlægning*.

### **Dagligt tilsyn**

Bedriften og produktionen har en opbygning, der gør det nemt at føre tilsyn med dyr og produktionsanlæg hver dag. Der udføres små reparationer, når det er nødvendigt, og såfremt der er behov for det, bliver der tilkaldt service.

Det daglige arbejde består i tilsyn med dyr og anlæg. Det skal sikres at der tilføres den ønskede mængde foder og vand, ligesom klima skal være optimalt for dyrene. Døde dyr fjernes dagligt og ægtransporten overvåges. En gang daglig indsamles æggene, tidspunktet afpasses så flest mulige æg indsamles og sættes på køl samme dag de er lagt.

Fælles pakkerum rengøres hver dag efter pakning af æg.

Hønsegårde og hegn overvåges dagligt.

### **Ugentlige arbejdsopgaver**

Mindst 3 gang om ugen fjernes den faste gødning fra gødningsbånd og transporteres til gødningshuset. Gulve i veranda med strøelse løsnes, og der tilføres evt. nyt strøelsesmateriale.

Kølerum rengøres ca. en gang om ugen.

Ugentligt kontrolleres yderhegn ekstra omhyggelig udefra.

**Kommunens kommentarer og vurdering:**

Det er Rebild Kommunes vurdering, at det ansøgte lever op til BAT med hensyn til management. Det vurderes derfor ikke nødvendigt at stille vilkår.

## **11 EGENKONTROL**

---

**Ansøgers oplysninger:**

- Der benyttes en staldtavle og logbog i tilknytning til produktionen. Daglig føres logbog over produktionsresultater, antal æg, vandforbrug, kølerumstemperatur og dødelighed opgjort pr dag.
- I logbog noteret uregelmæssigheder i forhold til driften; ex strømsvigt, kølerumssvigt mm
- Der sker løbende vedligeholdelse af produktionsudstyr efter behov.
- Veranda er en del af bygningsmassen og vil indgå på lige fod i vedligeholdelsen.

**Kommunens kommentarer og vurdering:**

Det er Rebild Kommunes vurdering, at det ansøgte lever op til BAT med hensyn til egenkontrol. Det vurderes derfor ikke nødvendigt at stille vilkår.

## 12 BILAG

### 12.1 BILAG 1. SITUATIONSPLAN (BETEGNELSEN PÅ STALDE REFERERER TIL IT-ANSØGNINGSSYSTEMET)

Bundgaardens Økologi og Pj Maskinservice v/Peter Jørgensen  
 Lille Brøndum Byveje 12  
 9574 Bælum

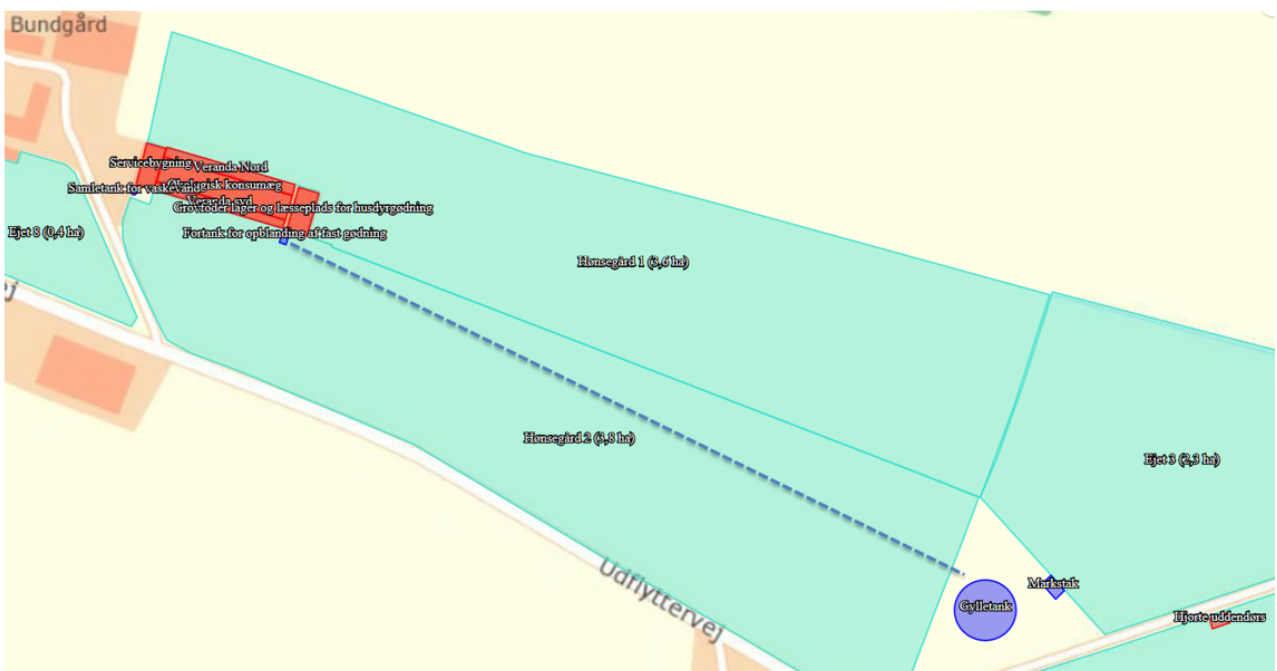
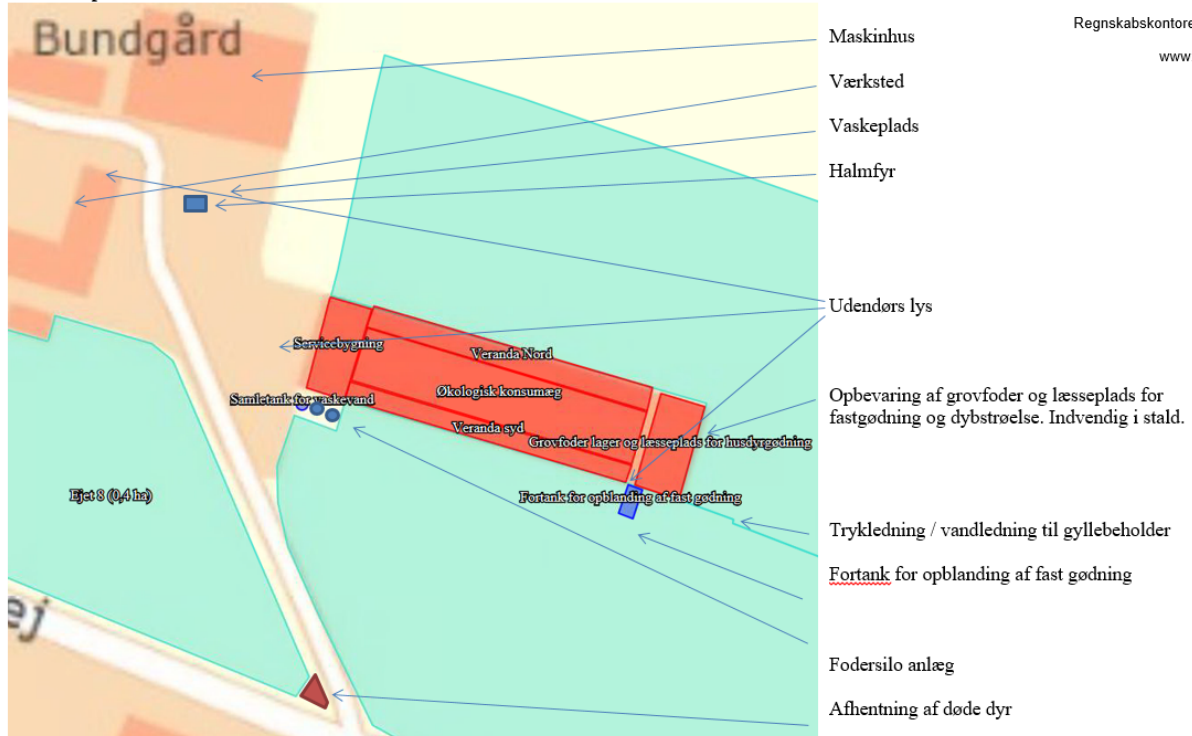
**SR** Søhøjlandets  
 Regnskabskontor

Nørreskov Bakke 28  
 8600 Silkeborg

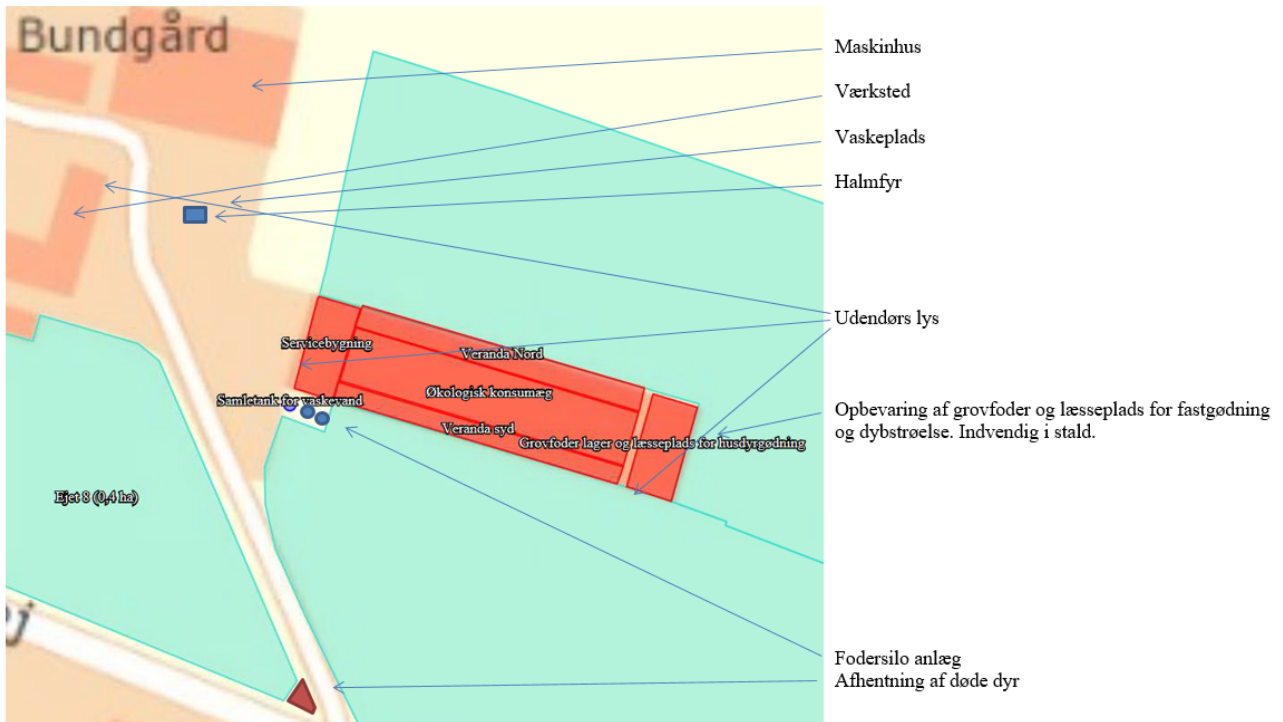
Tlf. 8682 1666  
 Fax. 8798 1666

Regnskabskontoret@SHLRK.dk  
 www.SHLRK.dk

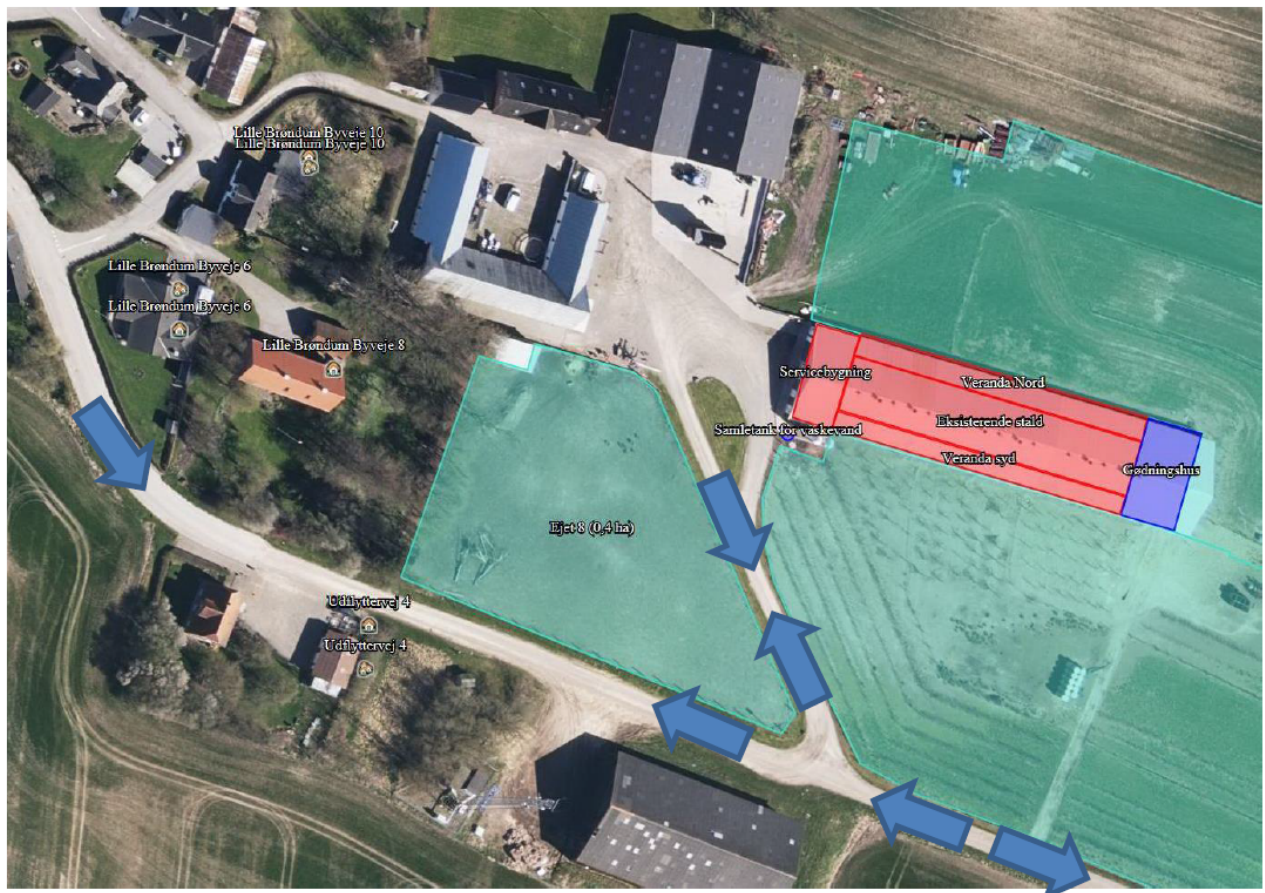
Situationsplan – scenarie 1



## Situationsplan – scenarie 2

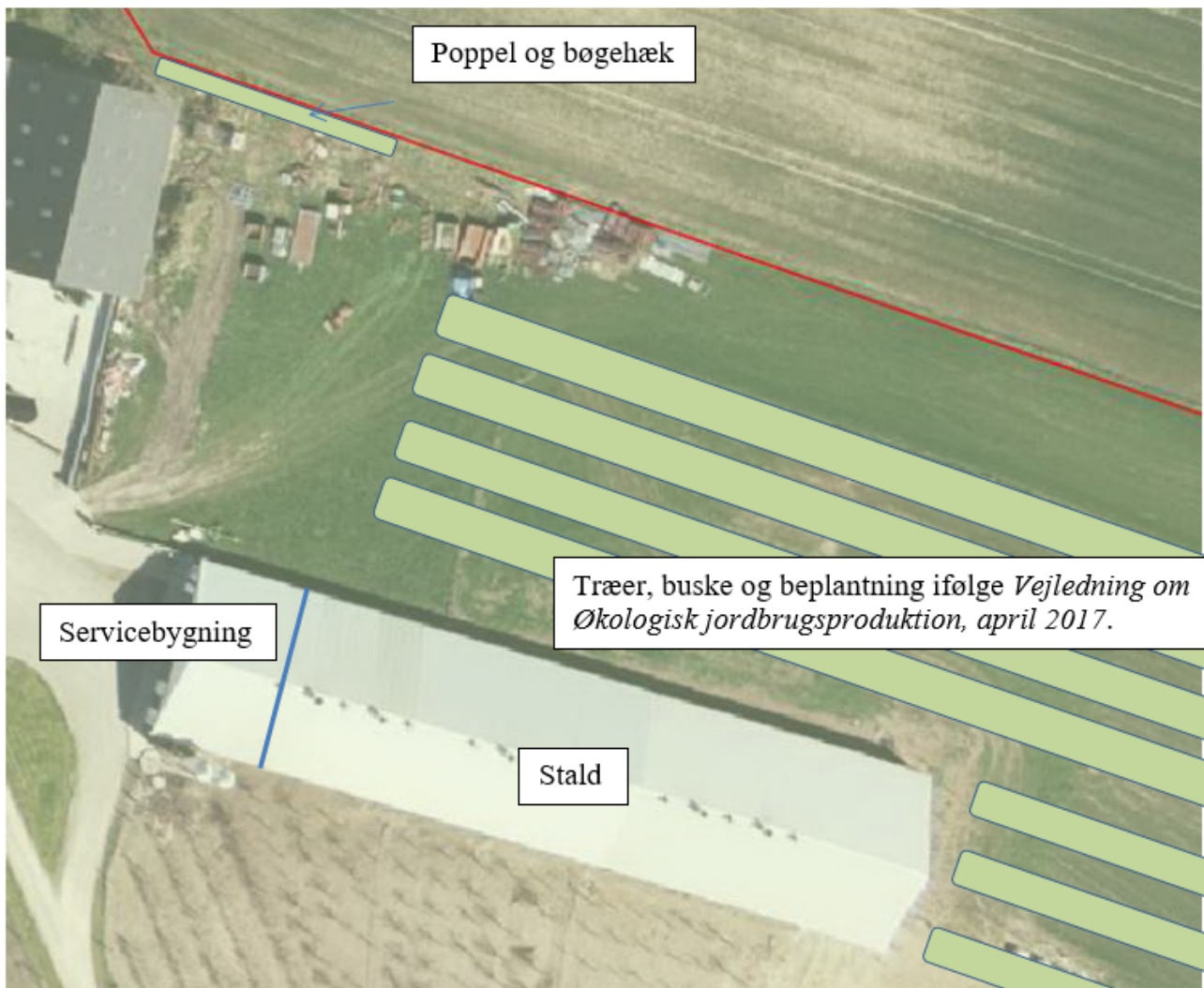
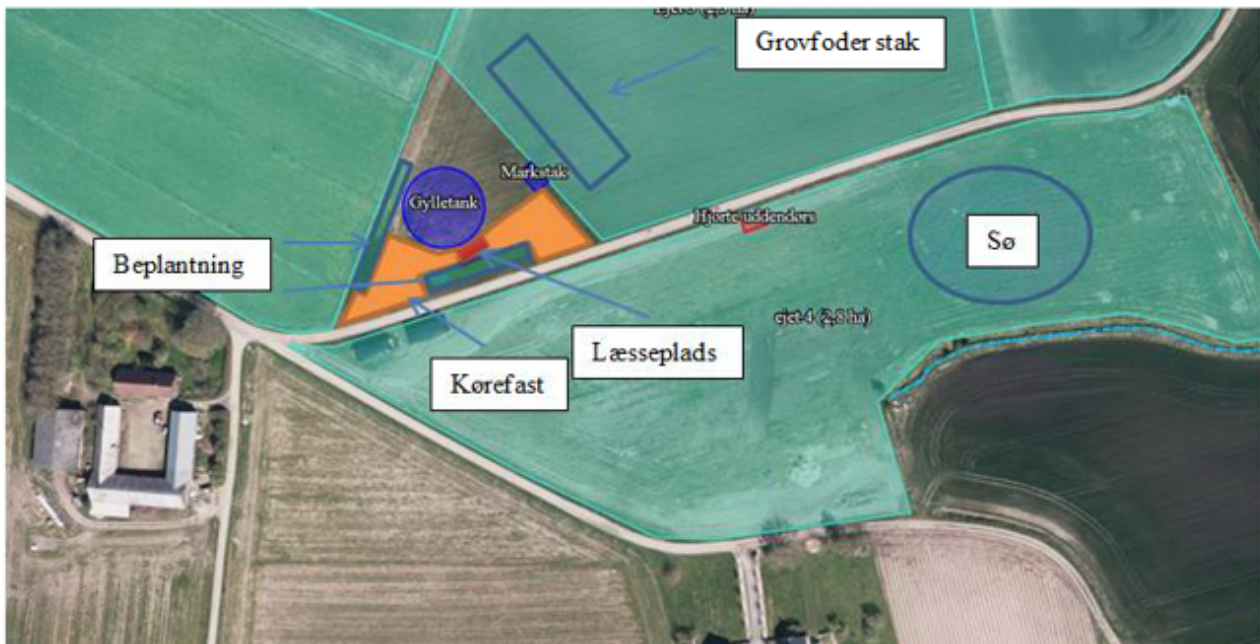


## Ind og udkørsel





## 12.2 BILAG 2. BEPLANTNING VED GYLLEBEHOLDER, NABOSKEL OG HØNSEGÅRD



## 12.3 BILAG 3. REBILD KOMMUNES SAMLEDE NATURVURDERING

---

### Påvirkning af natur

Miljøgodkendelsen forudsætter at projektet, foruden overensstemmelse med husdyrgodkendelsesloven, også er i overensstemmelse med kommuneplanmål for natur og landskab, naturbeskyttelsesloven samt EU-habitatdirektivet.

Såvel aktuel som ændret drift, der anerkendes med miljøgodkendelsen, påvirker områdets naturtyper. Påvirkningerne stammer dels fra stald og lager og dels fra drift af markarealerne. Påvirkning fra drift af markarealer er ikke indeholdt i nærværende naturvurdering. Påvirkningerne fra stald og lager består fortrinsvis i ammoniakfordampning, der resulterer i kvælstofdeposition på nærliggende naturarealer.

Konsekvenserne af påvirkningerne er vurderet i forhold til nedenfor nævnte planlægning og bestemmelser for natur- og landskabsbeskyttelse.

### Påvirkning fra stald og lager

Husdyrbruget ligger i åbent og landbrugsdomineret landskab.

### Kommuneplan 2017-2029, udpegninger og retningslinjer

Ejendommens bygninger er helt eller delvis beliggende i nedenstående områder.

#### 5.3.3 Jordbrugsområder

I jordbrugsområderne gælder retningslinje 5.3.3: Her skal hensynet til jordbrugserhvervene varetages i balance med hensynet til de øvrige åben landinteresser og byudviklingsinteresser.

#### 5.1.1 Bevaringsværdige landskaber

I de bevaringsværdige landskaber gælder retningslinje 5.1.1: I de bevaringsværdige landskaber bør hensynet til at understøtte landskabets karakter vægtes højt. Ændringer bør kun i ubetydeligt omfang forringe eller forstyrre landskabets geologiske, kulturhistoriske eller naturbetingede kvaliteter.

Der bør kun gennemføres større og markant byggeri eller anlæg, der er driftsmæssigt nødvendigt for landbrugserhvervet.

Bygninger og anlæg bør i disse tilfælde placeres og udformes med særlige hensyn til opretholdelsen af landskabets karakter og oplevelsesværdier.

I de bevaringsværdige landskaber bør byggeri og anlægs placering i terræn, bygningshøjder, materialevalg og belysning sikre, at der ikke sker langtrækkende negativ påvirkning af landskabet.

Uden for de bevaringsværdige landskaber bør landskabets karakter opretholdes ved at indpasse ændret arealanvendelse, byggeri og tekniske anlæg i landskabets karaktergivende strukturer.

#### 5.1.2 Større sammenhængende landskaber

I større sammenhængende landskaber gælder retningslinje 5.1.2: Beskyttelse og udvikling af særlige landskabsværdier bør prioriteres inden for de større sammenhængende landskaber, herunder synlighed og oplevelse af landskabernes geologiske og kulturhistoriske fortælling, særlige naturværdi samt værdi som rekreativt landskab.

De større sammenhængende landskaber bør friholdes for større tekniske anlæg og andet stort og markant byggeri, der slører landskabssammenhængene eller har konsekvenser for det karakteristiske og oplevelsesrige i nabolandskaberne. Kan et anlæg ikke undgås, skal det placeres og udformes, så det præger landskabet mindst muligt.

I de større sammenhængende landskaber kan der ske byudvikling i respekt for landskabsværdierne. Ved byudvikling bør planlægningen af byranden sikre, at by og landskab integreres og tilsammen tilpasses det omgivende landskabs karakter.

Der bør ikke etableres nye tekniske anlæg.

Efterbehandling af råstofområder bør understøtte det omgivende landskabs karakter.

#### 5.1.4 Skovlandskaber

I skovlandskaber gælder retningslinje 5.1.4: Skovlandskaber med en sammensat karakter af natur- og halvkulturområder, dyrkede marker og plantage/skov skal opretholdes. I skovlandskaber med større sammenhængende skovdrift bør der planlægges for en mere sammensat karakter med større islæt af lysåben natur- og halvkulturområder.

Der kan rejses ny skov i området der understøtter landskabets mosaikkarakter og ikke slører geologiske strukturer som f.eks. små dalstrøg eller oplevelsen af gravhøje, indsigt til kirker mv. Natur- og halvkulturarealer kan udvikles og fremhæves som en del af landskabets mosaik.

Nyt landbrugsbyggeri bør indpasses i landskabet på en måde, hvor afskærmning fra det bakkede terræn og bevoksning af skov udnyttes optimalt. Byggeriet bør som udgangspunkt overholde en lille til middelstor skala. Stort byggeri kan enkelte steder indpasses under forudsætning af at oplevelsen af landskabet eller udsigterne på tværs af landskabet ikke forringes.

Landskabets uforstyrrede karakter bør prioriteres. Der bør ikke planlægges for nye vindmøller i området. Solcelleanlæg eller lignende kan etableres efter en konkret vurdering og forudsat at anlægget kan afskærmes helt. Anlæg bør ikke forringe udsigter i området.

Efterbehandling af råstofområder bør understøtte det omgivende landskabs karakter.

#### 5.1.8 Særlige udsigter

I særlige udsigter gælder retningslinje 5.1.8: Indenfor de afgrænsede udsigtsområder bør der ikke etableres byggeri, tekniske anlæg, skovrejsning og lignende, der begrænser udsigtsmulighederne.

#### 5.1.9 Geologiske bevaringsværdier - interesseområde

I de geologiske interesseområder vist på kort 5.1.3, der ikke er udpeget som geologiske beskyttelsesområder, skal anlæg og lignende af ovennævnte karakter indpasses, så det ikke tilslører eller ødelægger de landskabelige træk eller den geologiske dannelse, der er grundlaget for udpegningen.

#### 5.3.2 Særligt værdifulde landbrugsområder

I de særligt værdifulde landbrugsområder er det primære hovedhensyn landbrug og dets fortsatte arealanvendelse.

I områderne må der som udgangspunkt ikke planlægges eller etableres anlæg og andet, der på væsentlig måde begrænser mulighederne for landbrugets arealmæssige drift. Begrænsninger kan f.eks. være byudvikling, skovrejsning, rekreative områder og formål samt lugtpåvirkelige funktioner og anlæg.

### **Naturbeskyttelsesloven og museumsloven**

De oplyste ændringer af husdyrbruget kræver ikke dispensation fra museumslovens bestemmelser om fredede fortidsminder og beskyttede diger eller naturbeskyttelseslovens bestemmelser om bygge- og beskyttelseslinjer eller fredningsbestemmelser.

I det følgende vurderes hvorledes ammoniakemission fra husdyrbrugets stalde og gødningslagre vil kunne påvirke potentielt kvælstoffølsomme naturarealer omkring bruget.

Ammoniakemissionen fra stalde og gødningslagre er beregnet til at falde fra 2762,25 kg N/år til 1.839,09 kg N/år. Faldet udgør således 923,16 kg N/år.

De nærmeste naturarealer i forhold til ejendommen udgøres af § 3 registrerede arealer, se punkt 1-6 og 8-9 på kortbilag 1. Nærmeste naturareal, der samtidig er omfattet af husdyrgodkendelseslovens § 7, ligger øst for ejendommen, se punkt 8 på kortbilag 1.

Nærmeste potentielle ammoniakfølsomme skovareal ligger 480 m fra ejendommen.

Nærmeste naturareal, der samtidig ligger indenfor Natura 2000 område, ligger 1,2 km fra ejendommen.

Via husdyrgodkendelse.dk er der foretaget beregninger til punkterne 1-9, se tabellen herunder.

Punkt	Naturtype	Kategori	Merdeposition (kg N/ha/år)	Totaldeposition (kg N/ha/år)
1	§ 3 Overdrev	3	-0,4	0,5
2	§ 3 Overdrev	3	-0,1	0,4
3	§ 3 Overdrev	3	-0,2	0,2
4	§ 3 Mose	3	-0,2	0,2
5	§ 3 Eng	3	-0,1	0,4
6	§ 3 Eng	3	-0,1	0,1
7	Potentiel ammoniakfølsom skov	3	-0,3	0,4
8	Nedbrudt Højmose / § 7-areal	1/2	0,0	0,1
9	§ 3 Mose	3	-0,1	0,1

Baggrundsbelastningen i området er ca. 10-12 kg N/ha/år.

### Kategori 1 og 2-natur, punkt 8

Naturarealerne i punkt 8 er kortlagt som habitatnaturtypen Nedbrudt Højmose (7120) og opfylder desuden størrelseskravet for § 7 kategori 2-natur. Punktet ligger i NATURA 2000-område nr. 17 (Lille Vildmose, Tofte Skov og Høstemark Skov). Totaldepositionen i punkt 7 er beregnet til 0,1 Kg N/ha/år. Det fastsatte beskyttelsesniveau er på maksimalt 0,7 kg N/ha/år totaldeposition, for ammoniakfølsomme naturtyper beliggende i Natura 2000-områder. Med en totaldeposition på 0,1 kg N/ha/år er beskyttelsesniveauet til naturtypen overholdt, og Rebild Kommune har ikke yderligere bemærkninger hertil.

### Kategori 3-natur, punkt 1-7 og 9

Naturarealerne i punkt 1-6 og 9 er beskyttede moser, enge og overdrev mens naturarealet i punkt 7 er registreret som en potentiel ammoniakfølsom skov. Der er beregnet merdepositioner på mellem -0,4 og 0,0 kg N/ha/år som følge af det ansøgte. Dermed er beskyttelsesniveauet på maksimalt 1,0 kg N/ha/år merdeposition overholdt, og Rebild Kommune har ikke yderligere bemærkninger hertil.

På baggrund af afstand og retning skønnes det ikke relevant at beregne og vurdere på husdyrbrugets påvirkninger af yderligere naturarealer.

Projektet opfylder husdyrgodkendelseslovens krav vedrørende ammoniaktab og er ikke i strid med naturbeskyttelseslovens bestemmelser. Det vurderes herved, at husdyrbruget i realistisk og hensigtsmæssigt omfang bidrager til mål om reduktion af ammoniakbelastning af områdets naturarealer.

### **Natura 2000-områder og bilag IV-arter:**

Med baggrund i EU-habitatdirektivet er der i Danmark udpeget NATURA 2000-områder (internationale naturbeskyttelsesområder) til beskyttelse af en række naturtyper og arter. NATURA-2000-områderne omfatter EU-habitatområder, EU-fuglebeskyttelsesområder og Ramsarområder. De tre kategorier er ofte sammenfaldende.

I forbindelse med tilladelser og godkendelser af husdyrbrug skal kommunen dels foretage vurdering af, om projektet i sig selv, eller i forbindelse med andre planer og projekter, kan påvirke et Natura 2000-område væsentligt og dels foretage vurdering af, om det ansøgte kan beskadige eller ødelægge de særligt beskyttede bilag IV arters yngle- eller rasteområder.

Nærmere oplysninger om habitatdirektivet, NATURA 2000-områder og bilag IV-arter kan ses på Miljøstyrelsens hjemmeside [www.svana.dk](http://www.svana.dk).

Med henvisning til placering af brugets driftsbygninger i forhold til Natura 2000 områder kan det umiddelbart godtgøres, at husdyrbruget ikke væsentligt påvirker naturtyper og arter i NATURA 2000-områder. Husdyrbrugets driftsbygninger ligger 1,2 km fra nærmeste Natura 2000 område. Det drejer sig om Natura 2000 område nr. 17 Lille Vildmose, Tofte Skov og Høstemark Skov. Det vurderes, pga. afstanden, at projektet ikke kan medføre en væsentlig påvirkning af arter og naturtyper indenfor Natura 2000 området.

En række dyr omfattet af naturbeskyttelseslovens § 29a og habitatdirektivets bilag IV kan have levested, fødesøgningsområde eller sporadisk opholdssted i området omkring ejendommen. Ifølge oplysninger i "Håndbog om dyrearter på habitatdirektivets bilag IV" (DMU Faglig rapport nr. 635, 2007) kan der i Rebild Kommune være forekomst af flere arter af flagermus samt odder, markfirben, løgfrø, spidssnudet frø og stor vandsalamander.

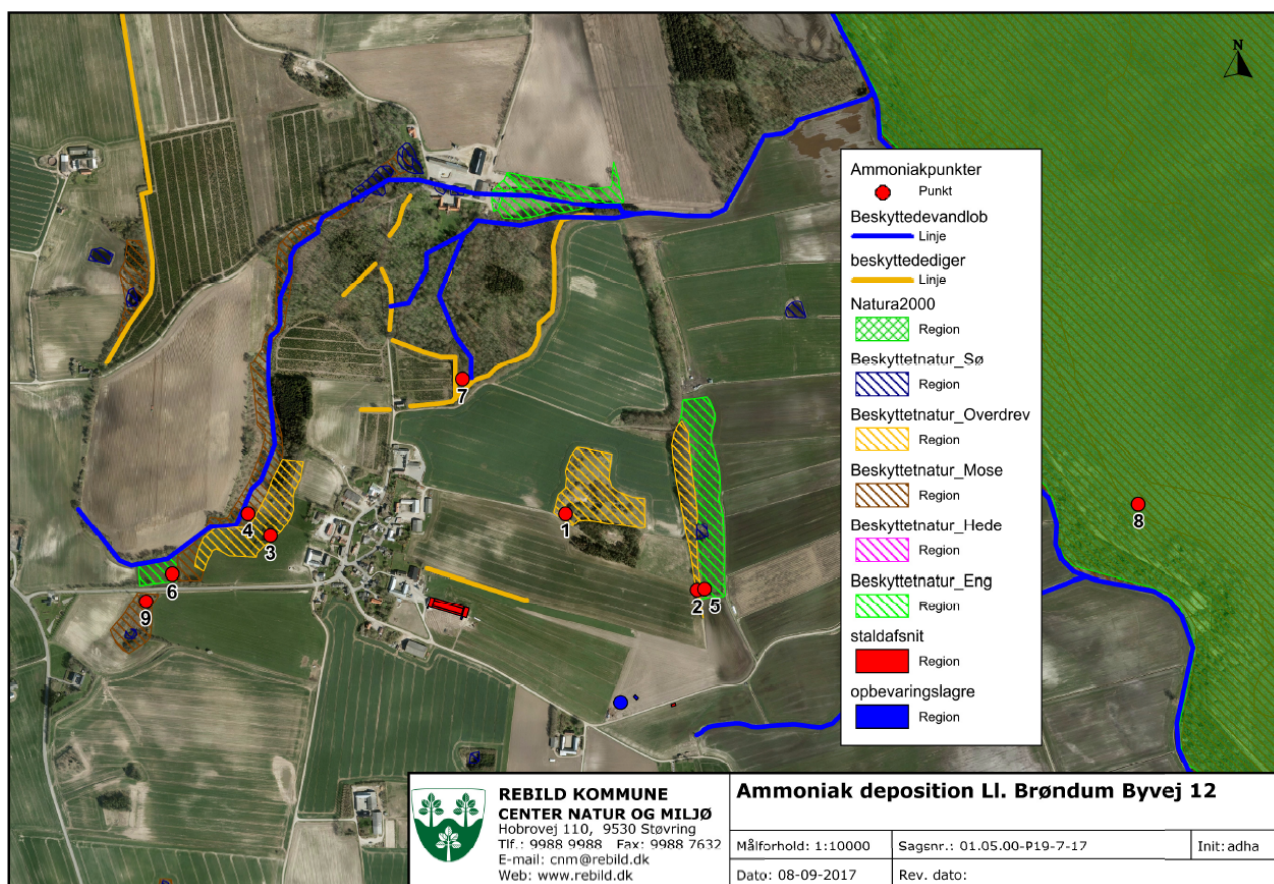
Rebild Kommune er ikke bekendt med konkrete yngleforekomster i området. Mest sandsynlig forekomst ved bygningerne er arter af flagermus, som kan blive påvirket af evt. nedrivninger eller træfældninger. Eventuelle levesteder i nærheden af bygningerne antages i øvrigt at være sammenfaldende med de vurderede naturarealer i forrige afsnit, og det vurderes, at kvælstofdeposition fra husdyrbrugets anlæg ikke vil skade eller ødelægge eventuelle yngle- eller rasteområder.

### **Sammenfatning:**

Miljøgodkendelsen gives på en række generelle vilkår, der bl.a. sigter mod beskyttelse af natur mod uønskede påvirkninger. Efter vurdering af projektoplysningerne og områdets natur- og landskabsforhold finder Rebild Kommune, at miljøgodkendelsen sikrer naturbeskyttelsesinteresserne i området. Der stilles derfor ikke supplerende vilkår til naturbeskyttelse.

Det vurderes, at udvidelsen af husdyrbruget er i overensstemmelse med retningslinjerne i kommuneplan 2017-2029 for beskyttelse af natur og landskab. Specifikt vurderes udvidelsen ikke at ville forringe tilstand af beskyttede naturtyper eller modvirke mål om gunstig bevaringsstatus for naturtyper og arter, der er udpegningsgrundlag for Natura 2000-områder eller forringe levevilkår for bilag IV-arter.

## Kortbilag 1 - Naturpunkter 1-9



### 12.4 BILAG 4. SAMLET OVERSIGT OVER VILKÅR

Bemærk, at det kan være vigtigt, at læse kommunens kommentarer/vurderinger, samt eventuelle tilhørende tabeller til de fastsatte vilkår i godkendelserne.

#### Miljøgodkendelse af 24. november 2017 – gældende vilkår:

2.3.1 Miljøgodkendelsen skal være udnyttet indenfor 6 år fra meddelelsesdatoen. Den del af produktionen, der ikke opfylder udnyttelseskravene, bortfalder.

2.5.1 Inden eventuelt ophør af husdyrbruget skal kommunen kontaktes med et skriftligt forslag til en ophørsplan.

- 3.2.1 Stalde og anlæg skal være placeret, som angivet i bilag 1 for **scenarie 1** og **scenarie 2** – situationsplan.
- 3.2.2 Der skal som minimum etableres afskærmende beplantning som foreslået på bilag 2 ved gyllebeholderen i **scenarie 1**.
- 3.2.3 Der skal etableres afskærmende beplantning som foreslået på bilag 2 på ansøgers side af naboskellet over mod matrikel 8a, Ll. Brøndum By, Bælum.
- 3.2.4 Den afskærmende beplantning skal løbende plejes og vedligeholdes.
- 3.2.5 I hønsegårdene skal beplantning etableres i henhold til den til hver tid gældende "*Vejledning om økologisk Jordbrugsproduktion*". Forslag til placering af beplantning fremgår af bilag 2.
- 3.2.6 Den overdækkede foderplads og skjul skal etableres i materialer som holdes i jordfarveskalaen ved valg af **scenarie 1**.

- 5.1.1 Den samlede produktion må ikke overstige 98,91 DE på årsplan fordelt på 15.600 årshøner. (15.000 stipladser) årshøne. Ved valg af **Scenarie 1** må der ikke være mere end 50 stk. hjorte. Husdyrholdet skal være sammensat og staldindretning m.v. skal være i overensstemmelse med tabel 6 herunder.
- 5.1.2 Hønsestalden skal indrettes med etagesystem og gødningsbånd.
- 5.1.3 I produktionen skal der anvendes foderstrategi i forhold til økologisk ægproduktion.
- 5.1.4 Gødningsbånd og gødningstransport i hønsestald skal tømmes mindst tre gange ugentligt med et interval på 2-3 dage.
- 5.1.5 Etagesystem, gødningsbånd og transportsystem skal vedligeholdes i overensstemmelse med producentens vejledning. Producentens vejledning skal opbevares på husdyrbruget.
- 5.1.6 Den overdækkede foderplads og skjul må maksimalt være 50 m<sup>2</sup> ved valg af **scenarie 1**.
- 5.1.7 Eventuelt spild af foder ved den overdækkede foderplads og skjul skal opsamles, ved valg af **scenarie 1**.
- 5.1.8 Hjortene skal være udegående 12 måneder om året ved valg af **scenarie 1**.

5.2.1 Alle ventilationer skal rengøres efter hvert hold høns.

5.3.1 Etablering/udskiftning af de 2 fodersiloer på hver 36 m<sup>3</sup>, som skal placeres som vist på bilag 1.

5.3.2 Siloerne skal etableres med en max højde på 8,5 m. Farven skal være i samme nuancer som hønsestalden.

5.5.1 Der skal senest et år efter godkendelsesdatoen udføres energieftersyn af et energiselskab eller en energikonsulent, hvor de energiforbrugende processer i bedriften gennemgås. Der skal udarbejdes en rapport som indeholder resultater og konkrete energibesparende forslag med tilhørende tilbagebetalingstid. Rapporten skal kunne fremvises til tilsynsmyndigheden på forlangende.

- 5.6.1 Al vask af traktorer, maskiner, redskaber og dyretransportvogne skal foregå på en støbt, tæt plads med bortledning af spildevand til gyllesystemer eller opsamlingsbeholder – i dette tilfælde til offentlig kloak indtil kommunen vedtager en spildvandplan for området, hvor der skal separatkloakeres.
- 5.6.2 Der skal etableres olieudskiller på vaskepladsen.
- 5.6.3 Tagvand fra hønsesalden skal ledes til gyllebeholder eller, i tilfælde af fyldt gyllebeholder, nedsives, ved valg af **scenarie 1**.
- 5.6.4 Ved valg af **scenarie 2**, nedsives tagvandet fra hønsesalden.
- 5.6.5 Tag- og overfladevand må ikke indeholde andre stoffer, end hvad der sædvanligt forekommer i regnvand.
- 5.6.6 Tag- og overfladevandet må ikke nedsives i forurennet jord.
- 5.6.7 Tag- og overfladevandet fra maskinhuset ledes til nedsivning i faskine, der skal dimensioneres ud fra den til ledte vandmængde og jordbundens dræningsevne, således der ikke opstår overfladisk afstrømning eller gener i øvrigt.
- 5.6.8 Afstanden fra faskine til vandindvindingsanlæg, hvortil der stilles krav om drikkevandets kvalitet samt vandløb eller sø skal være mindst 25 meter. Afstand til skel og nærmeste bygning skal være mindst 5 meter.
- 5.6.9 Der må ikke udledes sanitært spildevand eller processpildevand.
- 5.6.10 Ændringer af det samlede areal på tag eller befæstning, der kan have indvirkning på udledningen, må ikke foretages uden forudgående tilladelse.
- 5.7.1 Olie- og kemikalieaffald skal til enhver tid opbevares i tæt emballage. Oplægspladsen skal være afskærmet mod nedbør og indrettes med tæt bund og opkant, således at en mængde, mindst svarende til indholdet af den største beholder, tilbageholdes ved spild eller lækage.
- 5.7.2 Opbevaring og håndtering af affald må ikke medføre forurening eller risiko for forurening af omgivelserne, herunder af jord, overfladevand, grundvand, luft eller kloak.
- 5.7.3 Der skal til enhver tid foreligge dokumentation for, at affald er bortskaffet miljømæssigt forsvarligt. Dokumentationen skal gemmes i 5 år og kunne fremvises til tilsynsmyndigheden på forlangende.
- 5.8.1 Opbevaring og håndtering af råvarer og hjælpestoffer må ikke medføre forurening eller risiko for forurening af omgivelserne, herunder jord, overfladevand, grundvand, luft eller kloak.
- 5.8.2 Tankning af diesel skal foregå på en plads med fast og tæt bund, enten med afløb til olieudskiller, eller således at spild kan opsamles. Tankpistol må ikke kunne fastlåses under påfyldning.
- 5.9.1 Spild af miljøfarlige stoffer (olie, gødning, kemikalier etc.) skal straks opsamles.
- 6.2.1 Der må etableres en 3.000 m<sup>3</sup> gyllebeholder placeret som vist på bilag 1, ved valg af **Scenarie 1**.
- 6.2.2 Der må etableres en fortank/blandetank på 15 m<sup>3</sup> med pumpe og mixer placeret som vist på bilag 1, ved valg af **scenarie 1**.
- 6.2.3 Gyllebeholderen og fortank/blandetank skal opføres ifølge nedenstående beskrivelse, ved valg af **Scenarie 1**.
- 6.2.4 Såfremt gyllebeholderen ikke længere er nødvendigt for ejendommens drift, skal det fjernes og arealet skal bringes tilbage til tidligere anvendelse ved valg af **scenarie 1**.



- 6.3.1 Markstakke med komposteret dybstrøelse, der ikke placeres på fast bund med afløb til opsamlingsbeholder, må højst være placeret på samme sted i 12 måneder. Placering af markstakke skal noteres i et kortbilag i driftsjournalen, hvor det opbevares i mindst 5 år og fremvises til tilsynsmyndigheden på forlangende.
- 7.2.1 Ejendommens anlæg og driften heraf må ikke give anledning til lugtgener uden for eget område, der efter tilsynsmyndighedens vurdering er væsentlige
- 7.3.1 Skadedyr skal bekæmpes i nødvendigt omfang i henhold til retningslinjer fra Statens skadedyrsbekæmpelse.
- 7.4.1 Ind og udkørsel med husdyrgødning eller levering afhentning fra ejendommen skal foregå via den sydligere indkørsel. Se bilag 1
- 7.5.1 Husdyrbrugets bidrag til støjbelastning i omgivelserne må ikke overstige værdier (oplyst i nedenstående tabel 18) målt eller beregnet ved nabobeboelser eller deres opholdsarealer: Støjbidraget (bortset fra maksimalværdien) måles som det ækvivalente, konstante, korrigerede støjniveau i dB(A) (re. 20  $\mu$  Pa). Tallene i parentes angiver referencetiden inden for den pågældende periode. I tilfælde af impulsstøj eller rentoner skal den målte/beregnete værdi tillægges 5 dB(A). I tvivlstilfælde afgør kommunen om der er rentoner eller impulsstøj.
- 7.5.2 Husdyrbruget skal, for egen regning, dokumentere, at støjvilkår overholdes, hvis tilsynsmyndigheden finder det påkrævet. Dokumentation for overholdelse af støjkravene kan være i form af målinger i ejendommens omgivelser (under fuld drift) eller kildestyrkemålinger ved de enkelte støjkilder kombineret med beregninger efter den fælles nordiske beregningsmodel for industristøj.
- 7.6.1 Uden for eget område må anlæggene og driften heraf ikke give anledning til støvgener, der efter tilsynsmyndighedens vurdering er væsentlige.
- 7.7.1 Uden for eget område må anlæggene og driften heraf ikke give anledning til lysgener, der efter tilsynsmyndighedens vurdering er væsentlige.

## 12.5 BILAG 5. AALBORG KOMMUNES UDTALELSE

Aalborg Kommune, LandMiljø, MEF  
Stigsborg Brygge 5, 9400 Nørresundby



Rebild Kommune  
Hobrovej 110  
9530 Støvring

Att. Ayoe Henriksen  
Via e-mail: [raadhus@rebild.dk](mailto:raadhus@rebild.dk) og [amhh@rebild.dk](mailto:amhh@rebild.dk)

05-09-2017

### Udtalelse til ansøgning om miljøgodkendelse på Lille Brøndum Byvej 12, Bælum, Rebild kommune

Rebild Kommune har den 31. august 2017 bedt om Aalborg Kommunes udtalelse i forbindelse med miljøgodkendelse (§11) på Lille Brøndum Byvej 12, Bælum.

Dele af det nye anlæg (fritliggende gyllebeholder og fordringsplads for hjorte) ligger nærmere end 1.000 meter fra kommunegrænsen til Aalborg Kommune.

#### Natur

##### Kategori 1 natur

I Aalborg kommune ligger der ikke kategori 1 natur indenfor en afstand af anlægget, hvor der deponeres mere end 0,2 kg N/ha/år i total-deposition. Dette er beregnet i [www.husdyrgodkendelse.dk](http://www.husdyrgodkendelse.dk) gennem den indsendte ansøgning.

Det er vurderet, at der ud fra et videnskabeligt synspunkt uden rimelig tvivl kan fastslås, at det ansøgte projekt ikke har skadelige virkninger på natur i Aalborg kommune kategoriseret som kategori 1 natur.

##### Kategori 2 natur

I Aalborg kommune ligger der ikke kategori 2 natur indenfor en afstand af anlægget, hvor der deponeres mere end 1 kg N/ha/år i total-deposition. Dette er beregnet ved hjælp af en konsekvensradius, der fremstillet ud fra størrelsen af emissionen fra anlægget.

Det er vurderet ud fra afstanden samt den samlede udledning af ammoniak fra husdyrbruget, at det ansøgte projekt ikke har skadelige virkninger på natur i Aalborg kommune kategoriseret som kategori 2 natur.

##### Kategori 3 natur

I Aalborg kommune ligger der ikke kategori 3 natur indenfor en afstand af anlægget, hvor der deponeres mere end 1 kg N/ha/år i mer-deposition. Dette er beregnet ved hjælp af en konsekvensradius, der fremstillet ud fra størrelsen af emissionen fra anlægget.

Det er vurderet ud fra afstanden samt mer-udledning af ammoniak fra husdyrbruget, at det ansøgte projekt ikke har skadelige virkninger på natur i Aalborg kommune kategoriseret som kategori 3 natur.

#### LandMiljø, MEF

Miljø- og Energiforvaltningen  
Stigsborg Brygge 5  
9400 Nørresundby  
9931 2050  
[www.aalborg.dk](http://www.aalborg.dk)

Sagsnr.:  
2017-042612  
Dok.nr.:  
2017-042612-3  
Init.: NIN  
EAN nr.: 5798003742977

Åbningstider:  
Mandag - onsdag  
09.00 - 15.00  
Torsdag  
09.00 - 17.00  
Fredag  
09.00 - 14.00

Har du fået dette brev digitalt kan du svare ved at bruge "besvar"-knappen i Digital Post/eBoks. Du kan altid kontakte Aalborg Kommune sikkert på [aalborg.dk](http://aalborg.dk) eller via Digital Post på [borger.dk](http://borger.dk). Har du brug for hjælp til Digital Post kan du ringe til Den Digitale Hotline på 7020 0000

**Øvrige bemærkninger**

Aalborg Kommune har i øvrigt ikke bemærkninger til ansøgningen om miljøgodkendelse.

Aalborg Kommune skal bede om at denne udtalelse indsættes i Rebild Kommunes afgørelse i sin helhed (evt. som bilag), og vil samtidig bede om at få tilsendt den endelige afgørelse i sagen.

Det kan oplyses, at Aalborg Kommunes LandMiljø har brugt 1 time på behandling af sagen. Tidsforbruget fordeler sig som følger:

*05. september 2017 – 1 time.*

Venlig hilsen

Nina Harbo  
Landinspektør

9931 2157

## 12.6 BILAG 6. INDKOMNE HØRINGSSVAR

---

Rebild Kommune  
Center Natur og Miljø  
Hobrovej 110  
9530 Støvring

20. Oktober 2017

Att. Sagsbehandler Ayoe Henriksen

**Vedr. Nabo/partshøring i forbindelse med ansøgning efter husdyrgodkendelseslovens § 11 på ejendommen, Lille Brøndum Byveje 12, 9574 Bælum.**

Vi (Lille Brøndum Byveje 16, 9574 Bælum) er meget bekymrede ved udsigten til at vores direkte nabo mod sydøst vil fordoble sit hønsehold samt bygge åben gyllebeholder, begge dele tæt på vores skel og ejendom. Angiveligt er afstandskravene 30 meter til naboskel og mere end 50 meter til nabobebyggelse overholdt.

Vi er allerede generet af støj og lugt fra nuværende produktion, især om sommeren, hvor vinden i varme perioder ofte er i sydøst. Vores ejendom ligger højere end nr. 12, hvilket faciliterer både støj og lugt.

Vi mener, at vores ejendom falder yderligere i værdi og at det fremadrettet bliver et problem at renovere, bygge nyt eller udstykke. Byen som sådan befinder sig i en overgangsfase, hvor gårdene som vor egen er udstykket eller jorden bortforpagtet. Eneste aktive ejendom er nr. 12 (hønsefarmen).

Byens fremtid med nye beboere ser i vores optik lidt begrænset ud, til trods for at beliggenheden direkte ved Nordsøstien og den vidunderlige udsigt til Lille Vildmosen åbner for mange muligheder. Desuden er der kun 25 minutters kørsel til det nye sygehus i Gistrup.

For at afbøde for de for os åbenlyse gener, anbefaler vi et 10 meter bredt træ-/busk bælte i hele staldens og gyllebeholderens længde. Det kunne f.eks. være miljøpil eller andre træer der hurtigt vokset sig høje. Yderligere mener vi, at gyllebeholderen skal overdækkes og udstyres med en høj skorsten.

Vi foreslår sidst, men ikke mindst, at der stilles skærpede krav til ventilations-systemet, herunder også ventilationskanalerne, der kan forstærke lyden.

Med venlige hilsner



Annette og Per Bech  
Engvej 6B, Rungsted Kyst

Fritidsadresse: Lille Brøndum Byveje 16, 9574 Bælum