



- §16a-miljøgodkendelse til  
Gamlevældegård  
Gamlevældevej 44  
3760 Gudhjem

Kolofon: Bornholms Regionskommune; november 2023  
Sagsnummer: 21/593  
Udarbejdet af: Center for Natur, Miljø og Fritid  
Sagsbehandler: Helle Thers/Katrine Høst (naturafsnit)  
Kortbilag: Geodatastyrelsen

# § 16A MILJØGODKENDELSE

til

Gamlevældegård  
Gamlevældevej 44  
3760 Gudhjem



## Gyldighed

Denne tilladelse meddeles efter § 16 a, stk. 2 i lov om husdyrbrug og anvendelse af gødning m.v., jf. lovbe-  
kendtgørelse nr. 520 af 1. maj 2019 med senere ændringer.

Tilladelsen gælder fra annonceringsdatoen den 9. november 2023.

## DATABLAD

---

Titel:	§ 16 a tilladelse til Gamlevældegård
Tilladelsen omfatter:	Svineproduktion med slagtesvin Produktionsareal: 1.595 m <sup>2</sup> stalde
Dato for tilladelse:	9. november 2023
Husdyrbrug:	Gamlevældegård, Gamlevældevej 44, 3760 Gudhjem
Matrikelnummer og ejerlav:	18a Østerlarsker m.fl.
Ejendomsnummer:	400009813
CVR-/P-nummer:	13116342/1000502666
CHR-nummer:	74595
Ansøger (driftsansvarlig) og ejer:	Anders Bidstrup Lassen
Adresse:	Gamlevældevej 44 3760 Gudhjem
Kontaktoplysninger:	Tlf.nr. 20226534; e-mail: <a href="mailto:gamlevelde@mail.dk">gamlevelde@mail.dk</a>
Konsulent:	Kirsten V. Kyndesen, Bornholms Landbrug & Fødevarer, Rønnevej 1, 3720 Aakirkeby, <a href="mailto:kvk@blf.dk">kvk@blf.dk</a> .
Tilsynsmyndighed:	Bornholms Regionskommune, Center Natur, Miljø og Fritid Skovløkken 4, 3770 Allinge
Kontakt tilsynsmyndighed:	Tlf. 5692 0000; e-mail: <a href="mailto:nmf@brk.dk">nmf@brk.dk</a> , Hjemmeside: <a href="http://www.brk.dk">www.brk.dk</a>

# INDHOLDSFORTEGNELSE

<b>Datablad</b> .....	<b>3</b>
<b>Indholdsfortegnelse</b> .....	<b>4</b>
<b>1 Resumé</b> .....	<b>6</b>
<b>2 Tilladelsen med vilkår</b> .....	<b>7</b>
2.1 Afgørelse om tilladelse efter husdyrbruglovens § 16 a .....	7
2.2 Ansøgning om tilladelse og eksisterende produktion.....	8
2.3 Vilkår for driften .....	8
2.4 Gyldighed – udnyttelse og bortfald.....	12
2.5 Retsbeskyttelse og revurdering.....	12
2.6 Offentlighed .....	12
2.7 Klagevejledning .....	13
<b>3 Beliggenhed og landskabelige forhold</b> .....	<b>14</b>
3.1 Bygninger og faste afstandskrav .....	14
3.2 Bygge- og beskyttelseslinjer og placering i landskabet .....	16
<b>4 Husdyrproduktion</b> .....	<b>19</b>
4.1 Husdyrhold og staldanlæg .....	19
4.2 Produktion og håndtering af husdyrgødning .....	21
<b>5 Ressourceforbrug</b> .....	<b>22</b>
5.1 Foder og foderopbevaring.....	22
5.2 Vand .....	23
Energier 23	
5.3 Diverse hjælpestoffer .....	24
<b>6 Reststoffer</b> .....	<b>25</b>
6.1 Spildevand.....	25
6.2 Affald .....	25
<b>7 Gener fra husdyrbruget</b> .....	<b>26</b>
7.1 Lugt.....	26
Støj og rystelser .....	27
7.2 Støv .....	28
7.3 Lys.....	29
7.4 Fluer og skadedyr.....	29
7.5 Transport.....	30
<b>8 Ammoniaktab og naturpåvirkning</b> .....	<b>31</b>
8.1 Ammoniakemission og BAT-krav .....	31

8.2	Påvirkning af naturområder .....	34
<b>9</b>	<b>Mulige driftsforstyrrelser og uheld .....</b>	<b>38</b>
<b>10</b>	<b>Egenkontrol og dokumentation .....</b>	<b>41</b>
<b>11</b>	<b>IE-brug .....</b>	<b>42</b>
<b>12</b>	<b>Samlet vurdering .....</b>	<b>43</b>
<b>13</b>	<b>Bilag .....</b>	<b>44</b>
	Bilagsoversigt: .....	44
	Bilag 1a. Produktionsareal i ansøgt drift .....	45
	Bilag 1b. Produktionsareal i nudrift drift .....	46
	Bilag 1c. Produktionsareal i 8-års drift .....	47
	Bilag 2. Beregningspunkter til naturarealer .....	48
	Bilag 3. Beredskabsplan for Gamlevældegård.....	49

# 1 RESUMÉ

---

Der ansøges hermed om husdyrtilladelse i henhold til husdyrbruglovens § 16 a til godkendelse af produktionen på ejendommen Gamlevældegård, Gamlevældevej 44, 3760 Gudhjem. Ejendommen ejes af Anders Bidstrup Lassen. Slagtesvinestaldene er udlejet og svineproduktionen drives Michael C. Rasmussen.

Produktionen af slagtegrise på Gamlevældegård ønskes godkendt efter den nye miljøregulering (stipladsmodellen). Der foretages ingen ændringer af bygningerne. Der ønskes opsat en ny kornsilo, etableret en ny gyllebeholder og en ny vaskeplads i ansøgt drift. Den eksisterende godkendelse er en kapitel 5 / §33 godkendelse fra 2003. I 2014 er der anmeldt om fulde stalde og givet tilladelse til en produktion på 10.300 producerede slagtesvin (32-115 kg).

Ansøgt drift omfatter slagtesvineproduktion i eksisterende stalde. Det samlede produktionsareal udgør 1.595 m<sup>2</sup>.

Husdyrgødningen fra produktionen opbevares i eksisterende gyllebeholdere og fortank på ejendommen. Der ønskes etableret en ny gyllebeholder på 3.000 m<sup>3</sup> til opbevaring af afgasset gylle fra biogasanlæg.

En ekstra kornsilo ønskes opført i tilknytning til den eksisterende silo. Den nye silo får en højde på 12 m og en diameter på 10 m. Der er tale om en silo, der flyttes fra anden ejendom. Siloen skal benyttes til opbevaring af korn til produktionen.

Ansøgningen er indgivet i henhold til husdyrbruglovens § 16 a og er indsendt til Bornholms Regionskommune gennem det elektroniske ansøgningssystem husdyrgodkendelse.dk (skema nr. 225515).

Der foretages ingen ændringer af bygningerne, produktionsarealet og produktion i forhold til eksisterende drift. Med den nye gyllebeholder vil der ske en forøgelse af opbevaringskapaciteten og overfladeareal.

Staldene overholder de krævede mindsteafstande til nabobeboelser og beboelsesområder, vandforsyningsanlæg, vandløb og søer, veje, levnedsmiddelvirksomhed og naboskel.

I ansøgningen er der foretaget beregninger der viser, at de krævede lugtgeneafstande mellem staldene og omkringboende overholdes. Der ændres ikke på produktionen og lugtemissionen fra staldene øges derfor ikke i ansøgt drift.

På baggrund af ejendommens beliggenhed og beskrivelsen af driften, forventes produktionen ikke at forårsage væsentlige gener for naboer og forbipasserende i form af støv, støj og rystelser, lys, transport eller forekomst af skadedyr. Tilsvarende vurderes husdyrbrugets brug af ressourcer (herunder foder, energi og vand) samt håndtering af reststoffer (herunder affald og spildevand) ikke vil give anledning til en væsentlig miljøpåvirkning.

I ansøgningen er der foretaget beregninger af den samlede ammoniakudledning fra produktionen og dennes påvirkning af omkringliggende naturområder. Idet der ikke foretages ændringer i produktionen, øges udledningen ikke fra staldene. Der vil med en ny gyllebeholder fås en øget udledning fra gødningsopbevaringsanlægget. Den samlede udledning af ammoniak øges derfor i ansøgt drift. Der er dog tale om en mindre stigning og det vurderes derfor, at det ansøgte ikke vil forårsage væsentlig påvirkning af ammoniakfølsomme naturområder i området.

Ammoniakudledningen fra husdyrbruget må ikke overskride et niveau svarende til emissionen ved anvendelse af den bedste tilgængelige teknik (BAT). På Gamlevældegård anvendes teknologien gylleforsuring til reduktion af ammoniakudledningen fra staldanlægget.

I tilladelsen er der redegjort for de miljømæssige konsekvenser af det ansøgte og husdyrbrugets anvendelse af bedste tilgængelige teknik (BAT) med henblik på reduktion af ammoniakudledningen til omgivelserne.

Samlet set vurderer Bornholms Regionskommune, at indretning og drift af husdyrbruget og håndtering af husdyrgødningen sker i overensstemmelse med gældende regler, og at driften kan foregå uden væsentlig

påvirkning af miljøet eller omkringboende, som dette er defineret i husdyrbrugloven. Kommunen vurderer desuden, at projektet ikke vil påvirke eller true arter og naturtyper, der er en del af udpegningsgrundlaget for Natura 2000-områder, eller bilag IV-arter og deres yngle- og rasteområder.

## 2 TILLADELSEN MED VILKÅR

---

I dette kapitel beskrives den ansøgte produktion og baggrunden for den meddelte afgørelse om tilladelse med tilhørende vilkår for driften. Desuden beskrives en række juridiske forhold ved tilladelsen, samt hvordan offentligheden har haft indflydelse på projektet og kommunens vurderinger. Til sidst beskrives mulighederne for at klage over afgørelsen.

### 2.1 Afgørelse om tilladelse efter husdyrbruglovens § 16 a

---

Bornholms Regionskommune, Center Natur, Miljø og Fritid har vurderet, at der i henhold til de gældende regler<sup>1</sup> kan meddeles tilladelse til den ansøgte svineproduktion på husdyrbruget Gamlevældegård, Gamlevældevej 44, 3760 Gudhjem, matr.nr. 18a Østerlarsker mfl.

Tilladelsen omfatter produktion af slagtesvin, i 3 staldafsnit, hvor samlede produktionsareal udgør 1.595 m<sup>2</sup>.

Da det ansøgte produktionsareal overstiger 100 m<sup>2</sup>, er husdyrbruget omfattet af husdyrbruglovens regler. Ammoniakemissionen fra anlægget beregnes til mere end 3.500 kg NH<sub>3</sub>-N pr. år, idet der er tale om et IE-brug (mere end 2.000 stipladser til slagtesvin). Derfor meddeles tilladelsen efter husdyrbruglovens § 16 a, stk. 2.

Tilladelsen er baseret på oplysningerne i ansøgningen med tilhørende bilag og øvrigt materiale fremsendt af ansøgers konsulent. Der er nærmere redegjort for de vurderinger, der ligger til grund for afgørelsen i den miljøtekniske beskrivelse og vurdering – se de følgende afsnit 3 - 12.

Husdyrbruget skal drives i overensstemmelse med de stillede vilkår i nedenstående Afsnit 2.3 og bestemmelserne i den til enhver tid gældende bekendtgørelse om erhvervsmæssigt dyrehold, husdyrgødning, ensilage m.v. (husdyrgødningsbekendtgørelsen) samt øvrig gældende lovgivning også i de tilfælde, hvor disse regler er skærpende i forhold til denne tilladelse.

Da det ansøgte medfører en samlet ammoniakemission på mere end 750 kg NH<sub>3</sub>-N pr. år, er der redegjort for og stillet krav til husdyrbrugets anvendelse af den bedste tilgængelige teknik (BAT – Best Available Techniques) til reduktion af ammoniakemissionen.

Bornholms Regionskommune har vurderet de miljømæssige konsekvenser ved den ansøgte svineproduktion i forhold til den nuværende lovlige produktion på Gamlevældegård (nudrift) og i forhold til husdyrbrugets lovlige drift for 8 år siden (8-års drift).

Bornholms Regionskommune vurderer, at husdyrbruget har truffet de nødvendige foranstaltninger til at forebygge og begrænse forureningen fra husdyrbrugets anlæg. Endvidere vurderer kommunen, at husdyrbruget efter ændringerne kan drives uden væsentlig påvirkning af natur, miljø og landskab og uden væsentlige gener for omgivelserne, når vilkårene i denne miljøtilladelse og de gældende regler på området overholdes.

---

<sup>1</sup> Lovbekendtgørelse nr. nr. 256 af 21. marts 2017 om husdyrbrug og anvendelse af gødning m.v. (husdyrbrugloven) med senere ændringer, tilhørende bekendtgørelse nr. 1380 af 30. november 2017 om godkendelse og tilladelse m.v. af husdyrbrug (husdyrgodkendelsesbekendtgørelsen) med senere ændringer og bekendtgørelse nr. 1076 af 28. august 2018 om erhvervsmæssigt dyrehold, husdyrgødning, ensilage m.v. (husdyrgødningsbekendtgørelsen).



## 2.2 Ansøgning om tilladelse og eksisterende produktion

---

Bornholms Regionskommune har den 19. februar 2021 modtaget en ansøgning fra Anders Bidstrup Lassen om miljøgodkendelse efter de nye regler for miljøgodkendelse for produktionen på Gamlevældegård, Gamlevældevej 44, 3760 Gudhjem. Ansøgningen er indgivet i henhold til § 16 a i husdyrbrugloven, og er indsendt gennem det digitale selvbetjeningsystem [www.husdyrgodkendelse.dk](http://www.husdyrgodkendelse.dk) med ansøgningskema nr. 225515. Den 13. marts 2021 blev ansøgningen visiteret som fuldt oplyst. Kommunen har efterfølgende modtaget rettelser til ansøgningen senest den 7. september 2023 og har afgjort sagen på baggrund af version 3 af ansøgningskemaet.

### Forhold til eksisterende produktion

På Gamlevældegård er der produktion af slagtesvin i et staldanlæg med et produktionsareal på i alt 1.595 m<sup>2</sup>. Der har tidligere været opstaldet heste på ejendommen. Produktionsareal for heste er derfor indregnet i 8 årsdrift. Et ældre staldafsnit er taget ud af drift og dette produktionsareal er tilsvarende indregnet i 8 årsdrift.

Der forekommer ingen godkendelsespligtige biaktiviteter på ejendommen.

### Vurdering af samdrift med andre husdyrbrug

Ejer af ejendommen Anders B. Lassen ejer og driver ikke andre husdyrbrug.

Michael C. Rasmussen der driver svineproduktionen ejer ejendommene Risegård (Åløsevej 15, 3760 Gudhjem), Siegård (Svanekevej 59, 3740 Svaneke), Fædresminde (Lillehøjsvej 6, 3740 Svaneke) og Munkegård (Årsballevej 39, 3700 Rønne). På Siegård er der sohold med produktion af 7 kg's grise, på Fædresminde er der produktion af smågrise og på Munkegård produktion af slagtesvin.

Gamlevældegård drives selvstændigt i forhold til de øvrige ejendomme, idet produktionen er baseret på indkøbte smågrise. Gamlevældegård er således ikke teknisk, forurenings- eller driftsmæssigt forbundet med andre husdyrbrug.

Det er derfor Bornholms Regionskommunes vurdering, at Gamlevældegård vil kunne drives uafhængigt af ansøgers øvrige ejendomme. Denne tilladelse omfatter derfor alene husdyrbruget på Gamlevældegård.

## 2.3 Vilkår for driften

---

Tilladelsen meddeles på nedenstående vilkår, som der henvises til i de relevante afsnit under "kommunens vurdering" i miljøredegørelsen. Vilkårene er krav, som stilles pga. husdyrbrugets art eller beliggenhed.

Husdyrbruget skal altid leve op til de generelle regler for husdyrbrug og håndtering af husdyrgødning fastsat i love og bekendtgørelser, også selv om disse regler måtte være skærpende i forhold til denne godkendelse.

For at sikre at tilladelsens vilkår efterleves, stiller Bornholms Regionskommune vilkår om, at virksomhedens ansatte skal være bekendt med vilkårene.

Tilladelsen indeholder desuden vilkår, som skal sikre, at Bornholms Regionskommune holdes informeret om ændringer i ejerforhold eller hvem, der er driftsansvarlig for husdyrbruget. Da kommunen skal vurdere om eventuelle planer om ændringer på husdyrbruget udløser krav om tillæg til tilladelsen, stilles desuden vilkår om anmeldelse før igangsætning.

### 2.3.1 Indretning og drift

---

1. Virksomheden skal placeres, indrettes og drives i overensstemmelse med de oplysninger, der fremgår af den miljøtekniske beskrivelse, og med de ændringer, der fremgår af tilladelsens vilkår.
2. De vilkår, der vedrører driften, skal være kendt af de ansatte, der er beskæftiget med den pågældende del af driften.

3. På tilsynsmyndighedens forlangende skal virksomheden dokumentere overholdelse af denne tilladelses vilkår.

### 2.3.2 Information om ændringer

4. Ændringer i ejerforhold eller hvem, der er ansvarlig for driften, skal meddeles til tilsynsmyndigheden (Bornholms Regionskommune, Center for Natur, Miljø og Fritid) senest 1 måned efter, at ændringen er sket.
5. Drifts-, indretnings- eller bygningsmæssige ændringer, der er relevante i forhold til tilladelsen, skal anmeldes til tilsynsmyndigheden inden gennemførelsen. Tilsynsmyndigheden vurderer om de aktuelle planer for ændringer/udvidelse kan ske inden for rammerne af denne tilladelse.

### 2.3.3 Produktionsarealets størrelse i m<sup>2</sup>, staldtyper/-systemer, dyretyper

6. Husdyrbrugets stalde og produktionsarealer skal indrettes i overensstemmelse med oplysningerne i nedenstående tabel:

Stald	Dyretype	Staldsystem	Produktionsareal (m <sup>2</sup> )
Stald 1	Slagtesvin	Delvist spaltegulv, 25-49 % fast gulv	1.172
Stald 2	Slagtesvin	Delvist spaltegulv, 50-75 % fast gulv	160
Stald 3	Slagtesvin	Delvist spaltegulv, 50-75 % fast gulv	263

### 2.3.4 Opbevaringsanlæg til husdyrgødning (gødningstyper, og m<sup>2</sup> overfladeareal)

7. Gødningstype, miljøteknologi og overfladeareal skal være i overensstemmelse med oplysningerne i nedenstående tabel:

Beholder	Gødningstype	Miljøteknologi	Overfladeareal (m <sup>2</sup> )
Gylletank 1	Flydende	Ingen	381
Gylletank 2	Flydende	Ingen (forsuret gylle)	680
Fortank	Flydende	Betonlåg	104
Ny gyllebeholder	Flydende	Ingen	751

### 2.3.5 Håndtering af husdyrgødning

8. Der skal altid være en opbevaringskapacitet for fast og flydende husdyrgødning på mindst 9 måneder til rådighed for husdyrbruget.
9. Egenkontrol. Der skal føres en logbog, hvori følgende registreres: internt regnskab fra driften, som dokumenterer flytning/udbringning af gylle, skal opbevares sammen med logbogen på husdyrbruget i mindst fem år og forevises på tilsynsmyndighedens forlangende.

### 2.3.6 Ammoniakreducerende virkemidler (optaget på MST's teknologiliste)

#### Gylleforsuring

10. Der er etableret et anlæg til forsuring af gylle fra stald 1.
11. Svovlsyretanken skal være udstyret med et indbygget opsamlingskar. Svovlsyretanken skal placeres på en plads med støbt bund og være sikret mod påkørsel.

12. Der må kun anvendes svovlsyre.
13. Før forsuring må den gennemsnitlige pH-værdi i gyllen på månedsbasis maksimalt være 6,0.
14. Styringen af anlægget skal indstilles til at behandle gyllen til pH-værdi 5,5.
15. Forsuret gylle må ikke opbevares sammen med ubehandlet gylle.
  
16. Anlægget skal vedligeholdes i overensstemmelse med producentens vejledning. Producentens vejledning skal opbevares på husdyrbruget.

#### Egenkontrol

17. Der skal føres en logbog for forsøringsanlægget. Logbogen skal opbevares på husdyrbruget i mindst fem år og forevises på tilsynsmyndighedens forlangende.

#### Fastoverdækning på fortanke

18. Ejendommens fortanke til gylletankene skal være overdækket med betonlåg.

#### 2.3.7 Affald

---

19. Arealerne omkring bygningerne og tilkørselsveje skal holdes ryddelige og fri for affald.
20. Affald skal opbevares og bortskaffes efter Bornholms Affaldsbehandlings affaldsregulativer.
21. Der skal til enhver tid foreligge dokumentation for, at affald bortskaffes miljømæssigt forsvarligt.

#### 2.3.8 Oplag af olie

---

22. Olie skal opbevares på en sådan måde, at der ikke opstår risiko for forurening.
23. Beholdere til opbevaring af olieprodukter skal stå på et for olie vanskeligt gennemtrængeligt underlag og som minimum være overdækket med et halvtæg.
24. Opbevaring af diesel/fyringsolie i overjordiske tanke skal til enhver tid ske i en typegodkendt beholder, som står overdækket på fast og tæt bund, således at spild kan opsamles, og at der ikke er mulighed for afløb til jord, kloak, overfladevand eller grundvand.
25. Tankning af diesel skal til enhver tid ske på en plads med fast og tæt bund, enten med afløb til olieudskiller eller således, at spild kan opsamles, og at der ikke er mulighed for afløb til jord, kloak, overfladevand eller grundvand.

#### 2.3.9 Lugt - vilkår

---

26. Der skal til stadighed opretholdes en god staldhygiejne. Bygninger, anlæg og omgivelser skal renholdes således at lugtgener begrænses mest muligt for de omkringboende.
27. Driften må ikke give anledning til væsentlige lugtgener uden for ejendommens areal. Hvis der efter kommunens vurdering opstår lugtgener, der vurderes at være væsentligt større, end der kan forventes ifølge grundlaget for tilladelsen, kan kommunen meddele påbud om, at der skal gennemføres lugtreducerende tiltag.

### 2.3.10 Støj

---

28. Virksomhedens bidrag til støjbelastningen i omgivelserne, dvs. al støj fra landbrugsdrift på ejendommens bygningsparcel, må ikke overstige følgende værdier målt ved nabobeboelser eller deres opholdsarealer:

Ugedag	Tidspunkt	Støjniveau, dB(A)	Referencetid
Mandag-fredag	Kl. 07.00-18.00	55	8 timer
Lørdag	Kl. 07.00-14.00	55	7 timer
	Kl. 14.00-18.00	45	4 timer
Søn- og helligdage	Kl. 07.00-18.00	45	8 timer
Alle dage	Kl. 18.00-22.00	45	1 time
	Kl. 22.00-07.00	40	½ time
Spidsværdi	Kl. 22.00-07.00	55	

### 2.3.11 Støv

---

29. Driften må ikke medføre væsentlige støvgener uden for ejendommens eget areal.

### 2.3.12 Lys

---

30. Driften må ikke medføre væsentlige lysgener for omkringboende.

### 2.3.13 Skadedyr

---

31. Der skal foretages effektiv fluebekæmpelse på ejendommen som minimum i overensstemmelse med de nyeste retningslinjer fra Århus Universitet, Institut for Agroøkologi, der vedligeholder Skadedyrs-guiden ([www.dpil.dk](http://www.dpil.dk)).
32. Ved eventuelle fluegener hos naboer skal bekæmpelse foretages på tilsynsmyndighedens forlangende og efter en forudgående godkendt plan.
33. Opbevaring af foder skal ske på en sådan måde, at der ikke opstår risiko for tilhold af skadedyr (rotter m.v.). Stalde, lagre og andre anlæg skal holdes i forsvarlig rottesikret stand og rimelig orden for at forhindre gode levedmuligheder for rotter. Bekæmpelse af rotter skal ske i henhold til aftale med autoriseret rottebekæmper.

### 2.3.14 Uheld og risici

---

34. Ved driftsuheld, hvor der opstår risiko for forurening af miljøet, er der pligt til øjeblikkeligt at anmelde dette til: 112 eller Bornholms Politi, tlf.: 5690 1448.
35. Der skal foreligge en beredskabsplan for Gamlevældegård, som fortæller, hvornår og hvordan der skal reageres ved uheld, som kan have konsekvenser for det eksterne miljø. Beredskabsplanen skal være tilgængelig for medarbejderne på husdyrbruget og skal opdateres, så oplysningerne i den altid er relevante og retvisende.
36. Ved driftsforstyrrelser og uheld i forbindelse med håndtering af husdyrgødning, som indebærer fare for forurening, skal forskrifterne i beredskabsplanen følges. Den driftsansvarlige har pligt til at afværge følgerne af uheld bedst muligt.

### 2.3.15 Miljøledelse

---

37. Der skal indføres miljøledelse på ejendommen efter miljøstyrelsens vejledning "Miljøledelse for husdyrbrug".

### 2.3.16 Ophør

---

38. Ved driftsforstyrrelser og uheld i forbindelse med håndtering af husdyrgødning, som indebærer fare forurening, skal forskrifterne i beredskabsplanen følges. Den driftsansvarlige har pligt til at afværge følgerne af uheld bedst muligt.

## 2.4 Gyldighed – udnyttelse og bortfald

---

Tilladelsen bortfalder, hvis den ikke er udnyttet inden 6 år fra denne afgørelses meddelelse (dvs. den 9. november 2029), jf. § 59 a i husdyrbrugloven. Hvis en del af tilladelsen ikke er udnyttet, bortfalder tilladelsen for denne del. Da denne tilladelse omfatter byggeri, anses den for udnyttet, når byggeriet er afsluttet inden fristens udløb.

Hvis den udnyttede tilladelse efterfølgende ikke har været helt eller delvist udnyttet i 3 på hinanden følgende år, bortfalder den del af tilladelsen, der ikke har været udnyttet i de seneste tre år. Udnyttelse anses her for at foreligge, når mindst 25 % af det tilladte produktionsareal udnyttes driftsmæssigt. Med driftsmæssig udnyttelse forstås, at der på det pågældende produktionsareal mindst produceres 50 % af det mulige inden for rammerne af dyrevelfærdskrav eller andre relevante krav.

Hvis tilladelsens vilkår ikke efterleves, eller de øvrige forudsætninger for tilladelsen ikke er opfyldt, kan dette medføre, at hele eller dele af tilladelsen bortfalder.

## 2.5 Retsbeskyttelse og revurdering

---

Med denne tilladelse følger 8 års retsbeskyttelse, jf. § 40, stk. 1 i husdyrbrugloven. Dato for retsbeskyttelsens udløb er den 31. juli 2031.

Tilladelser efter § 16 a skal ikke revurderes, da imidlertid er tale om IE-brug skal der foretages revurdering af tilladelsen. Endvidere kan tilsynsmyndigheden i henhold til gældende husdyrbruglovs § 39 meddele påbud om, at der skal gennemføres bestemte foranstaltninger, hvis husdyrbruget medfører uhygiejniske forhold eller væsentlig forurening eller nedlægge forbud mod fortsat drift, hvis forureningen ikke kan nedbringes. Påbud eller forbud efter § 39 må dog ikke meddeles, før der er forløbet 8 år efter meddelelsen af tilladelsen.

## 2.6 Offentlighed

---

### Naboorientering og partshøring

Bornholms Regionskommune har i henhold til offentlighedsproceduren i husdyrbruglovens § 55 den 1. september 2023 foretaget en annoncering vedrørende modtagelse af ansøgning om §16a miljøgodkendelse til Gamlevældegård. Ansøgningen er fremlagt i offentlighøring i perioden 1. september til 18. september 2023 ved annoncering på [www.brk.dk](http://www.brk.dk).

Som følge af denne annoncering modtog regionskommunen ingen henvendelser.

Udkast til afgørelse om § 16 a miljøgodkendelse til Gamlevældegård blev desuden sendt i partshøring til ansøger og dennes konsulent samt til ejere og lejere af boliger, der ligger inden for konsekvenszonen for lugt beregnet i [www.husdyrgodkendelse.dk](http://www.husdyrgodkendelse.dk) til 651 meter fra et vægtet lugtcentrum for staldene. Desuden er udkastet sendt til ansøger og dennes konsulent, da de berøres af de ansøgte ændringer på husdyrbruget.

Der blev givet en frist på 6 uger fra 21. september 2023 frem til og med den 2. november 2023 til at kommentere udkastet. Kommunen modtog ingen skriftlige bemærkninger

### Offentliggørelse

Tilladelsen er den 9. november 2023 offentliggjort på Bornholms Regionskommunes hjemmeside [www.brk.dk/Indflydelse-Politik/Hoeringer](http://www.brk.dk/Indflydelse-Politik/Hoeringer)

## 2.7 Klagevejledning

---

Bornholms Regionskommunes afgørelse kan påklages til Miljø- og Fødevareklagenævnet af afgørelsens adressat og enhver, der har en individuel, væsentlig interesse i sagens udfald samt Styrelsen for Patientsikkerhed. Endvidere kan en række lokale og landsdækkende foreninger og organisationer klage over visse afgørelser.

Klagefristen udløber den 7. december 2023, dvs. 4 uger fra den 9. november 2023, hvor afgørelsen er annonceret på regionskommunens hjemmeside.

Hvis du ønsker at klage over afgørelsen, skal du sende klagen via klageportalen for Nævnenes Hus, inden klagefristen udløber. Yderligere klagevejledning og links til klageportalen findes på hjemmesiden for Nævnenes Hus <https://naevneneshus.dk/start-din-klage/miljoe-og-foedevareklagenaevnet>. Disse links fører dig til klageportalen, som du logger på med NemID. Du kan også tilgå klageportalen fra [www.borger.dk](http://www.borger.dk) eller [www.virk.dk](http://www.virk.dk). Klagen skrives direkte i klageportalen, og det er muligt at vedhæfte dokumenter til klagen. Klagen sendes gennem klageportalen til Bornholms Regionskommune, som videresender den til Miljø- og Fødevareklagenævnet med den påklagede afgørelse og det materiale, der er indgået i sagens bedømmelse. Du får besked om videresendelsen.

En klage er indgivet, når den er tilgængelig for Bornholms Regionskommune via klageportalen. Miljø- og Fødevareklagenævnet skal som udgangspunkt afvise en klage, der kommer uden om klageportalen, med mindre du er blevet fritaget for brug af klageportalen. Hvis du ønsker at blive fritaget for at bruge klageportalen, skal du sende en begrundet anmodning til Bornholms Regionskommune. Kommunen videresender din anmodning til Miljø- og Fødevareklagenævnet, som afgør, om du kan fritages.

Det er en betingelse for Miljø- og Fødevareklagenævnets behandling af en klage, at den klageberettigede indbetaler et gebyr på 900 kr. (private) og 1.800 kr. (virksomheder, organisationer og offentlige myndigheder) til Miljø- og Fødevareklagenævnet. Betaling af klagegebyr sker online i forbindelse med indgivelse af klagen via klageportalen. Hvis gebyret ikke indbetales inden udløbet af klagefristen, afvises klagen.

Klagegebyret tilbagebetales, hvis:

- Klagesagen fører til, at den påklagede afgørelse ændres eller ophæves
- Klager får helt eller delvist medhold i klagen
- Klagen bliver afvist, fordi klagefristen er overskredet
- Klager ikke er klageberettiget
- Klagen ikke er omfattet af Miljø- og Fødevareklagenævnets kompetence

En eventuel retssag til prøvelse af afgørelsen skal anlægges inden 6 måneder efter, at afgørelsen er meddelt den pågældende. Er afgørelsen offentligt bekendtgjort, regnes fristen dog altid fra bekendtgørelsen.

### 3 BELIGGENHED OG LANDSKABELIGE FORHOLD

I dette kapitel beskrives og vurderes det ansøgte set i forhold til afstandskrav til naboer, vandforsyning, vandløb og søer, offentlig vej m.v. samt husdyrbrugets beliggenhed i forhold til bygge- og beskyttelseslinjer, fredninger, beskyttet natur m.v. Desuden beskrives og vurderes husdyrbrugets placering i forhold til de landskabelige værdier.

#### 3.1 Bygninger og faste afstandskrav

##### **Beskrivelse**

Det eksisterende bygningsanlæg på ejendommen består af stuehus, gammelt bygningsæt, staldbygninger, maskinhuse, kornsilo, gyllebeholdere og fortank.

Der foretages ingen udvendige eller indvendige ændringer af staldene.

**Figur 1 Eksisterende og ansøgte bygningsanlæg på Gamlevældegård.**



**Figur 2. Skråfoto Gamlevældegård med omgivelser (hvid markering angiver Gamlevældegård). Skråfoto, som indeholder data fra Styrelsen for Dataforsyning og Effektivisering – foto fra 9. april 2023.#**



Gamlevældegård er beliggende i landzone i et særligt værdifuldt landbrugsområde. Der er ca. 1,8 km til nærmeste nuværende eller fremtidige byzone, som er Østerlars og mere end 2,5 km til nærmeste sommerhusområde. Til nærmeste samlede bebyggelse ved Melstedvej er der ca. 1,4 km. Til nærmeste enkeltbeboelse på Gamlevældevej 36 er der 216 m.

Husdyrbruget ligger desuden ikke i et område i landzone, der i lokalplan er udlagt til boligformål, blandet bolig og erhvervsformål eller til offentlige formål med henblik på beboelse, institutioner, rekreative formål og lign. Nærmeste vedtagne lokalplan i landzone er Pyttegården placeret ca. 1,2 km øst for staldanlægget.

Grænsen for Natura 2000-området "Randkløve Skår" ligger ca. 1,2 km nord for Gamlevældegård. Inden for området findes ammoniakfølsomme naturtyper, der er omfattet af udpegningsgrundlaget for området og er kortlagt, samt § 3 beskyttede heder og overdrev. Disse naturtyper er omfattet af husdyrgodkendelseslovens § 7, stk. 1, nr. 1.

Nærmeste ammoniakfølsomme naturområde beliggende uden for internationale naturbeskyttelsesområder, defineret som heder over 10 ha og overdrev større end 2,5 ha, som er beskyttet af naturbeskyttelseslovens § 3 og dermed omfattet af § 7, stk. 1, nr. 2, er et overdrev beliggende ved Stangevej ca. 2,6 km vest for ejendommen.

Opmålingerne, som fremgår af nedenstående, er foretaget til nærmeste staldafsnit. Tilsvarende er afstande til kategori 1- og kategori 2-natur opmålt.

**Tabel 1. Afstande og afstandskrav iht. husdyrbruglovens § 6 og § 7**

Målepunkt	Afstand fra nærmeste staldbygning	Afstandskrav (jf. § 6 og § 7 i husdyrbrugloven)
Eksisterende eller ifølge kommuneplanens rammedel fremtidigt byzone- eller sommerhusområde	Ca. 1,77 km	50 m



<b>(Østerlars)</b>		
Område i landzone, der i lokalplan er udlagt til boligformål, blandet bolig- og erhvervsformål eller til offentlige formål med henblik på beboelse, institutioner, rekreative formål o. lign. <b>(Plan 08-03 Feriebebyggelse Pyttegården)</b>	Ca. 1,2 km	50 m
Nabobeboelse <b>(Gamlevældevej 31)</b>	Ca. 167 m	50 m
Ammoniakfølsomme naturtyper inden for internationale naturbeskyttelsesområder <b>(Kortlagt habitatnatur i Natura 2000-området Randkløve Skår)</b>	Ca. 1,3 km	10 m
Ammoniakfølsomme naturtyper uden for internationale naturbeskyttelsesområder <b>(Beskyttet overdrev ved Stangevej)</b>	Ca. 2,6 km	10 m

**Tabel 2. Afstande og afstandskrav iht. husdyrbruglovens § 8**

Målepunkt	Afstand fra nærmeste staldbygning	Afstandskrav (jf. § 8 i husdyrbrugloven)
Ikke almene vandforsyningsanlæg (enkelt indvinder)	Ca. 526 m	25 m
Almene vandforsyningsanlæg (vandværk/boring)	Ca. 2,4 km	50 m
Vandløb og dræn	Ca. 296 m til vandløb	15 m (100 m*)
Søer > 100 m <sup>2</sup>	Ca. 516 m	15 m (100 m*)
Offentlig vej og privat fællesvej	Ca. 39 m	15 m
Levnedsmiddelvirksomhed	>500 m	25 m
Naboskel	Ca. 45 m	30 m

\* Afstandskrav fra gødningsopbevaringsanlæg til flydende husdyrgødning til åbne vandløb og til søer større end 100 m<sup>2</sup>.

### **Kommunens bemærkninger og vurdering**

Bornholms Regionskommune konstaterer, at stalde og opbevaringsanlæg til husdyrgødning overholder de krævede mindsteafstande til nabobeboelser og beboelsesområder, ammoniakfølsom natur, vandforsyningsanlæg, vandløb og søer, veje, levnedsmiddelvirksomhed, beboelse på ejendommen og naboskel.

### **Vilkår**

På baggrund af ovenstående er der ikke stillet vilkår vedr. afstandskrav.

## **3.2 Bygge- og beskyttelseslinjer og placering i landskabet**

### **Beskrivelse**

Området omkring Gamlevældegård er i Bornholms Regionskommunes Kommuneplan 2020 udpeget som særligt værdifuldt landbrugsområde. Hovedhensynet i disse områder er at sikre dyrkningsmuligheder, landbrugets investeringer i produktionsapparatet og mulighederne for en rationel landbrugsdrift. Dog må miljø,

natur, kulturhistoriske interesser og de mange mindre levesteder for dyre- og planteliv ikke forringes af landbrugsdriften.

Gamlevældegård ligger uden for arealer, som i kommuneplan 2020 er udpeget som særligt naturområde, interesseområde for natur, landskab og økologiske forbindelser, kulturmiljøområde, geologisk interesseområde eller til formål knyttet til rekreation og fritid.

Nærmeste beskyttede naturareal er en skov med gammel skovjordbund ca. 468 m sydøst for staldanlægget. Indenfor 1.000 m er der placeret yderligere 5 skove med gammel skovjordbund udpeget som potentielt ammoniakfølsomme.

Nærmeste sø er placeret ca. 516 m nord for ejendommen. Der er placeret yderligere 2 små beskyttede søer/vandhuller inden for en afstand af 1.000 m fra ejendommen. En eng er placeret ca. 784 m syd for staldanlægget. Det beskyttede vandløb Tornebæk løber ca. 350 m mod nord og ca. 470 m mod sydvest løber Strandby Bæk.

Der er herudover ingen beskyttede naturområder inden for en radius af 1.000 m fra ejendommen.

Der er 2 arealer indenfor 1.000 m af Gamlevældegård, der er udpeget som lavbundsområder. Det nærmeste er placeret ca. 490 m sydøst for Gamlevældegård.

Anlægget er placeret uden for alle øvrige byggelinjer og andre relevante udpegninger som angivet i nedenstående Tabel 3 Afstande i forhold til beskyttelseslinjer og andre relevante udpegninger.

**Tabel 3 Afstande i forhold til beskyttelseslinjer og andre relevante udpegninger.**

Nærmeste...	Afstand fra nærmeste staldbygning	Berøres Gamlevældegård?
Skovbyggelinje (300 m)	Ca. 375 m	Nej
Fortidsmindebeskyttelseslinje (100 m)	Ca. 950 m	Nej
Strandbeskyttelseslinje (300 m)	Ca. 940 m	Nej
Sø- og åbeskyttelseslinje (150 m)	Ca. 5,3 km	Nej
Kirkebyggelinje	Ca. 1,6 km	Nej
Vejbyggelinje	Ca. 1,2 km	Nej
Internationale beskyttelsesområder – Natura 2000	Ca. 1,2 km	Nej
Beskyttede naturområder (§ 3-områder)	Ca. 468 m	Nej
Lavbundsområder	Ca. 490 m	Nej
Fredede områder	Ca. 1,9 km	Nej
Beskyttede sten- og jorddiger (som er registreret)	Ca. 480 m	Nej

### Bygningernes udtryk i landskabet

Gamlevældegård er beliggende på Gamlevældevej ca. 1.700 m nordøst for Østerlars. Terrænet omkring ejendommen falder jævnt mod havsiden. Korteste afstand til havet er ca. 1.260 m.

Ejendommens nyere staldanlæg er omkranset af beplantning, og ejendommens bygningsanlæg er placeret med terrænets fald mod havet, således at ejendommen ikke virker dominerende i landskabet.

Der foretages ingen udvendige bygningsmæssige ændringer på staldanlægget i ansøgt drift. Der opsættes i ansøgt drift en ekstra silo ved siden af ejendommens eksisterende silo samt etableres en gylletank i tilknytning de øvrige gylletanke, som er placeret bag ejendommens eksisterende bygningsanlæg.

**Figur 3. Gamlevældegård set fra Gamlevældevej – retning mod syd. Cowi vejfoto 30. maj 2022.#**



**Figur 4. Gamlevældegård set fra Gamlevældevej – retning mod nord. Cowi vejfoto 30. maj 2022.**



**Figur 5. Gamlevældegård set fra Gamlevældevej – retning mod øst. Cowi vejfoto 30. maj 2022.**



### **Kommunens bemærkninger og vurdering**

Gamlevældegård er i henhold til Kommuneplan 2020 placeret i landzone og i et område, som er udpeget som særligt værdifuldt landbrugsområde.

Ejendommen fremtræder som en samlet enhed i landskabet, og således udgør ejendommens bebyggelses- og færdselsarealer en hensigtsmæssig helhed.

Regionskommunen vurderer, at alle afstandskrav til vandforsyning, vandløb og søer, vej og naboskel m.v. i henhold til § 8 i lov om miljøgodkendelse m.v. af husdyrbrug er overholdt.

Bornholms Regionskommune vurderer, at projektet ikke er i strid med hensynet til de landskabelige, kulturhistoriske, naturmæssige, geologiske eller rekreative interesser i området eller for områdets naturlokaliteter eller fortidsminder.

## Vilkår

På baggrund af ovenstående er der stillet vilkår vedr. placering i landskabet.

## 4 HUSDYRPRODUKTION

I dette kapitel beskrives og vurderes husdyrholdets sammensætning, staldindretning samt produktion og håndtering af husdyrgødning.

### 4.1 Husdyrhold og staldanlæg

#### Beskrivelse

Staldanlægget på Gamlevældegård anvendes til produktion af slagtesvin. Stald 1 er opdelt i sektioner og indrettet med 25-49% fast gulv. Stald 2 og 3 udgør hver en sektion. Disse stalde er indrettet med 50-75% gulv. Der foretages ingen ændringer af stalde.

Figur 6. Anlægget på Gamlevældegård



Produktionsarealet er beregnet som det totale areal fratrukket arealer, hvor dyrene ikke kan opholde sig og afsætte gødning, som gange. Drivgange og udleveringsramper, hvor dyrene kun opholder sig kortvarigt, indgår heller ikke i produktionsarealet.

Beregningen af produktionsarealerne fremgår af bilag 1.

**Tabel 4. Staldtype, dyrehold, miljøteknologi og produktionsareal i ansøgt drift.**

Staldafsnit	Staldtype	Dyretype	Miljøteknologi (NH <sub>3</sub> -N effekt)	Staldstørrelse* (m <sup>2</sup> )	Produktionsareal (m <sup>2</sup> )	Produktionsareal andel
Stald 1	25-49% fast gulv	Slagtesvin	Gylleforsuring, 8.760 timer 64%	1.307	1.172	90%
Stald 2	50-75% fast gulv	Slagtesvin	÷	184	160	87%
Stald 3	50-75% fast gulv	Slagtesvin	÷	314	263	84 %
<b>I alt</b>				<b>1.805</b>	<b>1.595</b>	

**Tabel 5. Staldtyper, miljøteknologi, dyrehold og produktionsareal i nudrift og 8 års drift.**

Staldafsnit	8 års drift			Tilladt nudrift		
	Staldafsnit, staldtype og dyretype	Staldstørrelse* (m <sup>2</sup> )	Produktionsareal (m <sup>2</sup> )	Staldafsnit, staldtype og dyretype	Staldstørrelse* (m <sup>2</sup> )	Produktionsareal (m <sup>2</sup> )
Stald 1 Gylleforsuring, 8.760 timer 64%	Slagtesvin, 25-49% fast gulv	1.307	1.172	Slagtesvin, 25-49% fast gulv	1.307	1.172
Stald 2	Slagtesvin, 50-75% fast gulv	184	160	Slagtesvin, 50-75% fast gulv	184	160
Stald 3	Slagtesvin, 50-75% fast gulv	314	263	Slagtesvin, 50-75% fast gulv	314	263
Stald 4	Slagtesvin, 50-75% fast gulv	221	188			
Hestestald	Dybstrøelse	239	191			
<b>I alt</b>		<b>2.265</b>	<b>1.974</b>		<b>1.805</b>	<b>1.595</b>

\*Tal for staldstørrelse er angivet som indsendt i bilag til ansøgning. Disse afviger fra tal i den elektroniske ansøgning, men tallene i bilaget anses for mere præcise. Tallene for produktionsareal, som er det betydende i ansøgningen, er ens i bilaget og i den elektroniske ansøgning.

### **Kommunens bemærkninger og vurdering**

Bornholms Regionskommune vurderer, at ansøger på tilfredsstillende vis har redegjort for produktionsarealet, og at produktionsareal samt dyretype angivet for eksisterende stalde er i overensstemmelse med lovlig nudrift.

Der gøres opmærksom på, at på arealer, hvor der kortvarigt er dyr, men som ikke medregnes som produktionsareal, skal der i henhold til husdyrgodkendelsesbekendtgørelsen foretages effektiv rengøring efter endt ophold. Dette gælder på Gamlevældegård udleveringsområde/rampe og drivgange. Rengøring skal foretages senest 12 timer efter, at dyrene har forladt arealet (hvis dyrene dagligt har adgang på arealet, skal rengøring dog ske senest efter 4 timer).

## Vilkår

På baggrund af ovenstående er der stillet vilkår vedr. produktionsareal, staldtype og dyretype.

## 4.2 Produktion og håndtering af husdyrgødning

### Beskrivelse

På Gamlevældegaard forefindes to gyllebeholdere med kapacitet til hhv. 1.560 m<sup>3</sup> og 3.036 m<sup>3</sup> samt en fortank på 420 m<sup>3</sup>. Forbeholderen anvendes som procestank i forbindelse med gylleforsuringen. Fortanken vil blive renoveret/fornyset og størrelsen forventes reduceret til ca. 400 m<sup>3</sup>.

Opbevaringsanlæggene er tilmeldt kontrol.

Der ønskes etableret en ny gyllebeholder med kapacitet til 3.000 m<sup>3</sup>.

Der føres journal over spredning af gødning på markerne i form af mark- og gødningsplan.

**Tabel 6. Data om gyllebeholdere til rådighed for produktionen på Gamlevældegaard**

Lager	Kapacitet (m <sup>3</sup> )	Overfladeareal (m <sup>2</sup> )	Overdækning
Gyllebeholder 1	1.560	381	Naturligt flydelag
Gyllebeholder 2	3.036	680	Naturligt flydelag (forsuret gylle)
Ny gyllebeholder	3.000	751	Naturligt flydelag
Fortank	(400)		Betonlåg
<b>I alt</b>	<b>7.596</b>	<b>1.812</b>	

Den samlede gødningsproduktion fra produktionen ligger på ca. 5.600 tons inkl. regnvand og vaskevand i henhold til normalt.

Den samlede opbevaringskapacitet til rådighed for produktionen i beholdere og fortank er på 4.996 m<sup>3</sup>. Samlet svarer kapaciteten til ca. 10,7 måneders opbevaring. Kravet i husdyrgødningsbekendtgørelsen om min. 9 måneders opbevaring er dermed opfyldt.

Gyllen fra stald 1 forsures og ledes til gyllebeholder 2. Gyllen fra stald 2 og 3 opsamles i gyllebeholder 1.

Den nye beholder skal anvendes til opbevaring af afgasset gylle.

Gødningsproduktionen opgøres årligt i forbindelse med udarbejdelse af gødningsregnskabet.

### BAT husdyrgødning

- Tankene tømmes ca. en gang årligt for inspektion og vedligeholdelse
- Gyllen omrøres kun forud for udkørsel/afhentning af gylle
- Tankene er tilmeldt de lovpligtige regelmæssige eftersyn.
- Husdyrgødning udbringes i henhold til Husdyrgødningsbekendtgørelsen

BAT ifølge referencedokumentet for bedste tilgængelige teknikker (BREF) er, at gyllebeholderne er en fast tank, der kan modstå mekaniske, termiske og kemiske påvirkninger, og at tanken tømmes ca. 1 gang årligt for inspektion og evt. reparationer. Hertil kommer at omrøring minimeres samt at flydelag lag sikres/ etablering af teltoverdækning. BAT omfatter endvidere sikring af tilstrækkelig opbevaringskapacitet og udbringning

i henhold til Husdyrgødningsbekendtgørelsen. De valgte tiltag på ejendommen opfylder derfor BAT for opbevaring og udbringning af husdyrgødning.

### **Kommunens bemærkninger og vurdering**

Der er tilstrækkelig med kapacitet til opbevaring af den producerede husdyrgødning på Gamlevældegård jævnfør beregningerne ovenfor.

### **Vilkår**

På baggrund af ovenstående er der ikke stillet vilkår vedr. produktion og håndtering af husdyrgødning.

## **5 RESSOURCEFORBRUG**

---

I dette kapitel beskrives og vurderes det nuværende og forventede årsforbrug samt håndteringen af ressourcerne foder, vand, energi m.m. Tiltag til fremme af ressourceudnyttelsen er desuden behandlet.

### **5.1 Foder og foderopbevaring**

---

#### **Beskrivelse**

Foder opbevares i foderrum og kornsilo.

I ansøgt drift ønskes opsat en ny kornsilo. Siloen får en højde på 12 m og en diameter på 10 m.

Det årlige foderforbrug er på ca. 2.200 tons. Foderet udfodres som vådfoder i stald 1 og som tørfoder i stald 2 og 3. Der sker ingen ændring i ansøgt drift.

Foderplaner/foderstrategi revideres årligt eller efter behov for at sikre at den mest optimale fodring. Foderforbruget registreres løbende og opgøres 4 gange årligt i forbindelse med udarbejdelse af effektivitetskontrol. Foderets indhold af råprotein og fosfor følger de gældende normer.

#### **BAT**

Med den nye husdyrbruglov indføres stipladsmodellen. I stipladsmodellen inddrages den nyeste faglige viden om ammoniakfordampning (emission) fra gødningsoverfladerne, da ammoniakemissionen i højere grad afhænger af produktionsarealets størrelse end af det årligt producerede antal dyr. Dermed er ammoniakemissionen fra en stald relativt konstant uanset produktivitetsudsving. Stipladsmodellen anvendes både i forhold til fast og flydende gødning, og også lugtemissionerne fastsættes med udgangspunkt i overfladearealerne. Der indgår tillige en model for emissioner fra gødningslagre baseret på beholderens overfladeareal.

Emissionsfaktorer, der tidligere blev beregnet med udgangspunkt i antallet af dyr og dyrenes vægt eller ydelse, bliver i stipladsmodellen i stedet for fastsat som en emission pr. m<sup>2</sup> produktionsareal pr. år for forskellige staldtyper, dyretyper og evt. miljøteknologi samt for overfladeareal og gødningstype for opbevaringsanlæg til husdyrgødning. Dermed er den fodringsmæssige styring allerede indarbejdet i husdyrbrugloven, hvorfor dette ikke vil blive gennemgået yderligere.

### **Kommunens bemærkninger og vurdering**

Bornholms Regionskommune vurderer, at foderhåndtering som beskrevet ikke vil give anledning til en væsentlig miljøpåvirkning.

### **Vilkår**

På baggrund af ovenstående er der ikke stillet vilkår vedr. foder og foderopbevaring.

## 5.2 Vand

---

### **Beskrivelse**

Ejendommen har offentlig vandforsyning.

Hovedparten af vandforbruget går til drikkevand til dyrene, mens den resterende del går til vask af staldanlæg og til overbrusning. Vandforbruget opgøres en gang årligt.

Det årlige vandforbrug ligger på ca. 5.000 m<sup>3</sup>. Forbruget ændres ikke i ansøgt drift.

Produktionens vandforbrug går primært til dyrenes drikkevand. Drikkesystemerne i staldene er udviklet, så vandspild undgås eller mindskes. Overbrusning anvendes til køling i varme perioder. Hyppighed og varighed af overbrusningen afpasses løbende til temperaturen. Staldene iblødsættes inden vask foretages med højtryksrensere. Vandforbruget vil følges løbende med henblik på at identificere eventuelle defekter og forebygge spild.

### BAT

Ejendommens vandforbrug går primært til drikkevand og her vil en besparelse være i modstrid med dyrevelfærden. BAT ifølge referencedokumentet for bedste tilgængelige teknikker (BREF) er anvendelse højtryksrensning til vask af stalde, og valg af udstyr, der er tilpasset den aktuelle dyretype, placering af drikkenipler er placeret over trug. De valgte tiltag på ejendommen opfylder derfor BAT for vandforbrug.

### **Kommunens bemærkninger og vurdering**

Bornholms Regionskommune vurderer, at husdyrbruget med de beskrevne tiltag lever op til BAT i forhold til god effektiv vandudnyttelse. Bornholms Regionskommune vurderer, at der ikke vil være en væsentlig påvirkning af omgivelserne ved den beskrevne vandanvendelse.

### **Vilkår**

På baggrund af ovenstående er der ikke stillet vilkår vedr. vandforbrug på ejendommen.

## Energi

---

### **Beskrivelse**

Der anvendes energi til ventilation, belysning, fordring og pumpning af gylle. El forbruges primært til ventilation.

Det årlige elforbrug ligger på ca. 130.000 kWh. Der anvendes olie til varmekanon i forbindelse med udtørring af stalden efter vask. Forbruget ligger på ca. 1.000 l pr. år. Herudover kommer dieselolie til markdrift.

Elforbruget opgøres en gang årligt.

Ventilationsanlægget er dimensioneret efter staldenes belægningsgrad og styret automatisk efter temperaturen. Anlægget rengøres og efterses inden indsættelse af et nyt hold grise for at sikre et minimalt energiforbrug og optimal ydelse. Ved strømsvigt eller forhøjede temperaturer i stalden aktiveres nød opluk og der gives en alarm.

Ved udskiftning af ventilationen vil der blive skiftet til superlavenergitypen (LPC/EC). Tilsvarende vil belysningen løbende blive udskiftet med LED.



## BAT

BAT ifølge referencedokumentet for bedste tilgængelige teknikker (BREF) er etablering lavenergibelysning, eftersyn og rengøring af ventilatorer og temperatur styring. De valgte tiltag på ejendommen opfylder derfor BAT for elforbrug.

### ***Kommunens bemærkninger og vurdering***

Bornholms Regionskommune vurderer, at husdyrbruget med de beskrevne tiltag lever op til BAT i forhold til godt effektiv energiudnyttelse og samtidig udnyttes mest effektivt.

Bornholms Regionskommune vurderer, at der ikke vil være en væsentlig påvirkning af omgivelserne ved den beskrevne energianvendelse.

### ***Vilkår***

På baggrund af ovenstående er der ikke stillet vilkår vedr. energi.

## **5.3 Diverse hjælpestoffer**

---

### ***Beskrivelse***

Der opbevares olieprodukter på Gamlevældegård. Til svineproduktionen er en olietank til dieselolie til anvendelse ved udtørring af stald placeret på fast bund uden afløb ved foderlade.

Rengørings- og desinfektionsmidler opbevares ved forrum.

Veterinærmedicin anvendes efter anvisning fra dyrlæge. Medicin opbevares ved forrum.

Ejer driver maskinstation fra ejendommen. Der forefindes dieselolietanke i maskinhaller. Der opbevares kemikalier og pesticider i aflåst rum med fastbund og uden afløb

### ***Kommunens bemærkninger og vurdering***

For at beskytte jord og grundvand stiller Bornholms Regionskommune vilkår om opbevaring af olieprodukter. Ud fra den beskrevne håndtering og det beskedne forbrug af de nævnte hjælpestoffer vurderer kommunen, at der ved overholdelse af vilkåret og de generelle regler for brug og opbevaring ikke vil være væsentlig risiko for forurening forårsaget af anvendelsen.

### ***Vilkår***

På baggrund af ovenstående er der stillet vilkår vedr. oplag af olieprodukter.

## 6 RESTSTOFFER

---

I dette kapitel beskrives og vurderes de forventede reststoffer fra produktionen i form af spildevand og affald.

### 6.1 Spildevand

---

#### **Beskrivelse**

Der er bad i forbindelse med forrum.

Staldene er opdelt i mindre sektioner, der vaskes efter hvert hold grise. Rengøringen omfatter ventilationsanlæg etc. Al vand fra rengøring af stalde ledes til gyllebeholder.

Den årlige spildevandsmængde fra produktionen anslås til ca. 400 m<sup>3</sup>.

#### **Kommunens bemærkninger og vurdering**

Spildevand fra rengøring af stalde og lignende skal ledes til samletank eller gyllesystem og skal anvendes i henhold til reglerne i Husdyrgødningsbekendtgørelsen og Gødningsanvendelsesbekendtgørelsen.

Bornholms Regionskommune vurderer, at den beskrevne spildevandshåndtering ikke vil medføre væsentlig miljøpåvirkning.

Bornholms Regionskommune bemærker, at hvis der foretages ændringer i afløbsforholdene for tag- og overfladevand, skal der indhentes accept fra spildevandsmyndigheden.

Bornholms Regionskommune vurderer, at husdyrbruget med de beskrevne tiltag lever op til BAT i forhold til emissioner fra spildevand.

#### **Vilkår**

På baggrund af ovenstående er der ikke stillet vilkår vedr. produktion og håndtering af spildevand.

### 6.2 Affald

---

#### **Beskrivelse**

Alt affald bortskaffes efter BOFA's affaldsregulativ. Medicinrester samt olie- og kemikalieaffald bortskaffes efter anvisning på etiket/produktblad.

Døde dyr afhentes til destruktion af DAKA Denmark A/S, Buldregårdsvej 2, 3700 Rønne. Dødeligheden ligger på ca. 3%.

Afhentningspladsen placeret ved maskinhal. Her er der etableret en plads indrettet efter de gældende regler på området. Stedet er ikke synligt fra offentlig vej.

#### **Kommunens bemærkninger og vurdering**

Det forudsættes, at alle typer affald på ejendommen håndteres efter de til enhver tid gældende regler samt, at bortskaffelsen sker i overensstemmelse med det kommunale affaldsregulativ for erhvervsaffald. I regulativet står bestemmelser om opbevaring og bortskaffelse af diverse typer af affald, herunder olieaffald, medicinrester og kanyler.

Opbevaring og bortskaffelse af døde dyr skal følge reglerne i bekendtgørelsen om opbevaring af døde produktionsdyr.

Dokumentation for bortskaffelse af affald kan foreligge i form af f.eks. kvitteringer og fakturaer fra godkendt vognmand.

Bornholms Regionskommune vurderer, at overholdes vilkårene vedr. affald, vil affaldshåndteringen på Gamlevældegård ikke medføre gener for omkringboende. Den beskrevne affaldsopbevaring, -håndtering og -bortskaffelse vurderes ikke at have væsentlig virkning på omgivelserne.

### Vilkår

På baggrund af ovenstående er der stillet vilkår om, at bygningernes omgivelser skal holdes fri for affald og om bortskaffelse og dokumentation for aflevering.

## 7 GENER FRA HUSDYRBRUGET

I dette kapitel beskrives og vurderes de mulige gener som følge af lugt, støj, støv, lys, skadedyr og transporter i husdyrbrugets omgivelser forårsaget af virksomhedens aktiviteter.

### 7.1 Lugt






#### Beskrivelse

Lugt fra staldanlægget øges ikke i ansøgt drift, idet der ikke foretages ændringer af staldanlægget.

I ansøgningsskemaet er der foretaget beregninger, der viser, at de krævede lugtgenæafstande mellem staldene og til byzone, samlet bebyggelse og nærmeste enkelt boliger overholdes.

Beregninger foretaget i ansøgningsskemaet ses i nedenstående Tabel 7. Lugtgenæafstanden beregnes ud fra to modeller – den nye model og den gamle model kaldet FMK-modellen. I ansøgningsskemaet beregnes genæafstanden ud fra begge modeller og kravet skal være opfyldt for begge. Det er således den længste genæafstand, der gældende og medtaget i tabellen.

**Tabel 7. Resultat af lugtberegning fra ansøgningsskemaet i husdyrgodkendelse.dk**

Bebyggelse	Kumulation	Model	Ukorrigeret genæafstand	Korrigeret genæafstand	Vægtet gennemsnits- afstand	Genekriterie overholdt
Gamlevældevej 29 	1	NY	159	174,9	352	Ja
Gamlevældevej 36 	0	FMK	149,4	149,4	253,5	Ja
Lokalplan Pyttegården 	0	NY	354,9	354,9	1237,9	Ja
Samlet bebyggelse Melstedvej 	0	NY	354,9	354,9	1411,9	Ja
Østerlars 	0	FMK	472,5	472,5	1793,8	Ja

Enkeltbeboelser er ejendomme uden landbrugspligt og som ikke ejes af ansøger. Der er beregnet til de nærmeste enkeltbeboelser fra staldanlægget.

De nærmeste enkeltbeboelser er Gamlevældevej 29 og 36. Lugtgenekravet er opfyldt til begge enkeltbeboelser. Afstanden fra lugtcentrum til nærmeste enkeltbeboelse Gamlevældevej 36 skal være minimum 149 m og den beregnede gennemsnitsafstand er ca. 253 m. Den gennemsnitlige afstand er således længere end minimumsafstanden (genæafstanden) og lugtgenekravet er hermed opfyldt.

Til næstnærmeste enkeltbeboelse (Gamlevældevej 29) skal afstanden være min. 174 m og den beregnede gennemsnitsafstand er ca. 352 m. Der er indregnet kumulativ effekt i forhold til denne ejendom, idet der er placeret et andet husdyrbrug indenfor 100 m fra beboelsen.

Til nærmeste samlede bebyggelse eller lokalplan i landzone skal der være minimum 354 m. Nærmeste samlede bebyggelse er ved Melsted placeret ca. 1.411 m fra lugtcentrum.

Nærmeste byzone eller fremtidige byzone er Østerlars. Afstanden fra lugtcentrum til byzonegrænsen skal være minimum ca. 472 m, og den beregnede afstand fra lugtcentrum er ca. 1.793 m. Lugtgenekravet til byzone og samlet bebyggelse/lokalplan er dermed opfyldt.

**Figur 7. Beliggenhed af de nærmeste enkeltboliger, samlet bebyggelse og byzone.**



Ansøger oplyser, at svineri i stierne søges elimineret ved optimal styring af ventilationsanlæg og brug af overbrusningsanlæg. Hvis der forekommer svineri i stier med fast gulv, skrubes de rene med henblik på at sikre lavest mulige ammoniak- og lugtemission.

### **Kommunens bemærkninger og vurderinger**

Kommunen vurderer på baggrund af ovenstående, at lugt fra staldene ikke vil give væsentlige gener for naboerne.

Kommunen vurderer dog, at hvis der skulle opstå væsentlige lugtgener hos naboer, som ikke kunne forudses på baggrund af lugtgenekriterierne, skal der være mulighed for at løse problemet, og der er stillet vilkår herom.

### **Vilkår**

På baggrund af ovenstående er der stillet vilkår om staldsystemer, og om at holde god staldhygiejne, samt vilkår i tilfælde af væsentlige lugtgener.

## **Støj og rystelser**

### **Beskrivelse**

Vedvarende støj kan forekomme fra ventilationsanlægget og fra foderfremstillingen. Idet der ikke sker ændringer vil støj fra anlægget være uændret i ansøgt drift.

Der er mekanisk ventilation i alle stalde. Ved udskiftning af ventilationen vil de nye ventilationsmotorer være mere støjsvage end ældre motorer. Regelmæssig kontrol, rengøring og vedligeholdelse af ventilatorerne vil mindske unødigt støj.

Støj fra foderfremstilling er begrænsede, idet fremstillingen foregår indendørs.

Periodisk støj kan forekomme ved pumpning af gylle samt ved transport til og fra ejendommen.

Transport med køretøjer til og fra ejendommen vil kunne give anledning til kortvarige støjgener. Dette vil være den primære støjkilde for naboer. Støj fra transport forekommer kun få gange dagligt og i korte perioder hovedsageligt inden for normal arbejdstid.

Se yderligere beskrivelse af transport til og fra ejendommen i afsnit om transport.

### ***Kommunens bemærkninger og vurdering***

Bornholms Regionskommune forudsætter, at anlægget på Gamlevældegård overholder Miljøstyrelsens vejledende støjgrænser. Støjkvilkårene omfatter al støj fra landbrugsdrift på ejendommens bygningsparcel, men ikke støj fra f.eks. markdriften.

Det vurderes, at støj fra ejendommen ikke er eller forventes at blive et problem for de omkringboende. Der vil dog kunne forekomme støj fra transport. Trafikken til og fra Gamlevældegård går ad Gamlevældevej og forekommer primært inden for normal arbejdstid.

Kommunen vurderer, at støj fra ejendommen ikke vil udgøre et væsentligt problem for omkringboende og forbipasserende. Der er ikke foretaget støjberegninger, idet de nærmeste nabobeboelser ligger så langt fra ejendommen, at der ikke vurderes at kunne opstå væsentlige støjgener, når de stillede vilkår overholdes.

Produktionen forventes ikke at give anledning til rystelser, som kan være til gene for omgivelserne.

### ***Vilkår***

På baggrund af ovenstående er der stillet vilkår vedr. støjgrænser og eventuel måling af støjniveauet. Der er ikke stillet vilkår vedr. rystelser.

## **7.2 Støv**

---

Der vil ikke forekomme væsentlige støvgener fra håndtering af foder, idet det foregår i et lukket system. Foderet tildeles primært som vådfoder og derfor er der ikke støvgener i forbindelse med udfodring.

Der kan forekomme lokale støvgener i forbindelse med tildeling af strøelse i staldene. Støv fra skimmel-svampe modvirkes på Gamlevældegård ved at opbevare strøelsen på fast bund, indendørs og tørt.

Antallet af transporter til og fra ejendommen vil øges i ansøgt drift idet der vil kørt gylle til og fra den nye beholder.

### ***Kommunens bemærkninger og vurdering***

Bornholms Regionskommune vurderer, at der ikke vil forekomme væsentlig støvudvikling i forbindelse med produktionen. Egentlig risiko for støvgener i forbindelse med produktionen vurderes kun at forekomme ved kørsel omkring ejendommens bygninger i tørre perioder, og det vurderes således generelt, at støv kun vil give anledning til meget lokal støvudvikling.

Der stilles dog et vilkår om støvgener, så alle aktiviteter på ejendommen herunder transport kan planlægges således, at omgivelserne påvirkes mindst muligt.

### ***Vilkår***

På baggrund af ovenstående er der stillet vilkår vedr. støvgener.

## 7.3 Lys

---

### **Beskrivelse**

Der er udendørsbelysning i forbindelse med indgang til stalden og ved udleveringsrampen.

I staldene vil der være lys i op til 8 timer pr. dag. Lyset vil være tændt i forbindelse med tilsyn og fodring samt i det nødvendige tidsrum for at sikre den lovpligtige lysmængde til dyrene i min. 8 timer pr. dag.

Der foretages ikke ændringer i ansøgt drift.

### **Kommunens bemærkninger og vurdering**

Bornholms Regionskommune vurderer, at den beskrevne anvendelse af lys i og omkring staldene ikke vil medføre gener for omkringboende eller forbipasserende pga. afstanden. For at sikre, at eventuelle gener for omkringboende begrænses, stilles der dog vilkår vedrørende lysgener.

### **Vilkår**

På baggrund af ovenstående er der stillet vilkår vedr. lys.

## 7.4 Fluer og skadedyr

---

### **Beskrivelse**

Der tilstræbes på ejendommen en god orden, staldhygiejne og gødningshåndtering, så risikoen for gener foranlediget af fluer, rotter og mus forebygges og begrænses.

Generelt vil ejendommen blive renholdt, herunder vil foderspild, gammelt foder og frasorteret foder blive fjernet fra foderkrybber, fodergange, lagre osv. Endvidere vil der blive foretaget rengøring ved højtryksrensning.

Vegetation langs fodmurene på driftsbygningerne fjernes. Huller og rørgennemføringer repareres med net og beton. Døre og porte holdes lukkede. De generelle retningslinjer for bekæmpelse af skadedyr i henhold til statens skadedyrsbekæmpelse følges.

Der gennemføres faste rutiner i forhold til fluebekæmpelse med strategisk kemisk bekæmpelse.

I relation til rottebekæmpelse foretages denne af kommunen.

Der foretages ikke ændringer i ansøgt drift.

### **Kommunens bemærkninger og vurdering**

Bornholms Regionskommune vurderer, at der på tilfredsstillende vis er redegjort for, hvorledes forekomst af fluer og rotter m.m. vil blive forebygget og eventuelt bekæmpet, således at gener heraf undgås. Endvidere er det kommunens vurdering, at følges vilkårene i denne tilladelse, burde der ikke opstå væsentlige fluegener eller problemer med rotter. For at sikre at eventuelle gener for omkringboende begrænses, stilles der dog vilkår vedrørende skadedyrsbekæmpelse.

### **Vilkår**

På baggrund af ovenstående er der stillet vilkår vedr. fluebekæmpelse og rottesikring.

## 7.5 Transport

Der er ikke intern transport på Gamlevældegård.

Til- og frakørsel til ejendommen vil udelukkende foregå via privatvejen, som grænser op til Gamlevældevej.

Der er transport til og fra Gamlevældegård i form af levering af foder til ejendommen, transport af smågrise til ejendommen, afhentning af dyr til slagteri og til destruktion samt transport af gylle til udbringning.

Transport foregår primært inden for normal arbejdstid.

Der transporteres smågrise til ejendommen hver anden uge og afhentes dyr til slagteriet hver uge. Transporten sker med lastbil. Transporterne vil ske i tidsrummet fra kl. 6 til 16. Disse udgør ca. 78 transporter årligt.

Der bliver afhentet døde dyr 1-2 gange pr. uge, dette udgør ca. 78 transporter årligt, normalt mellem kl. 8 og 16.

Der leveres tilskudsfoder til ejendommen ca. hver 2. uge. Disse transporter udgør ca. 26 læs pr. år. I høst køres korn til ejendommen. Disse transporter udgør ca. 65 læs pr. år.

Strøelse: 1 transport pr. år.

Øvrige transporter herunder olie og rengøringsmidler: 2 transporter pr. år.

Transport af gylle til udbringning eller overførsel til anden ejendom udgør ca. 185 læs pr. år i nudrift. I ansøgt drift øges antallet af transporter med ca. 90 læs.

Der foretages ikke ændringer i ansøgt drift.

Opgørelse af transporter på Gamlevældegård kan ses i Tabel 8 herunder.

**Tabel 8 Opgørelse af forventede antal årlige transporter til og fra Gamlevældegård.**

Type transport	Transport ansøgt drift antal læs/år
Dyr til ejendommen	26
Dyr fra ejendommen	52
Afhentning af døde dyr til DAKA	78
Tilskudsfoder	26
Korn	65
Strøelse	1
Gylle	275
Øvrige	2
<b>Total</b>	<b>525</b>

### **Kommunens bemærkninger og vurdering**

Det er kommunens vurdering, at ind- og udkørsel til husdyrbruget til og fra Gamlevældegård, som sker ad Gamlevældevej og primært inden for normal arbejdstid kan ske uden at give anledning til gener for omkringboende. Selve belastningen af det lokale vejnet reguleres af den relevante vejlovgivning, mens færdsel på offentlig vej reguleres af færdselsloven og håndhæves af politiet. Der er ikke stillet vilkår i forhold til transport.

### **Vilkår**

På baggrund af ovenstående er der ikke stillet vilkår vedr. transport.

## 8 AMMONIAKTAB OG NATURPÅVIRKNING

I dette kapitel beskrives ammoniakemissionen fra husdyrbruget og opfyldelsen af BAT-krav, og det vurderes, i hvor høj grad ammoniakemissionen påvirker beskyttet natur og sårbare arter.

### 8.1 Ammoniakemission og BAT-krav

#### Beskrivelse

I ansøgningskemaet er der foretaget beregninger af ammoniakemissionen fra staldanlæg og lagre i nudrift/8-årsdrift og ansøgt drift. For hvert staldafsnit er ammoniakemissionen beregnet ved at gange størrelsen af produktionsarealet med emissionsfaktoren for den pågældende dyretype og staldsystem. Tilsvarende beregnes emissionen fra gylleopbevaring ved at gange det ansøgte overfladeareal for gyllebeholdere med en emissionsfaktor for typen af gødning.

Tabel 9. Opgørelse af ammoniakemissionen fra stalde og lagre på Gamlevældegård før og efter ændringerne

Ammoniakemission fra husdyranlægget (kg NH <sub>3</sub> -N/år)				
Drift	Staldafsnit	Lagre	I alt	Meremission i efter udvidelse
Ansøgt drift	1.393,8	725,1	2.118,9	300,6 (nudrift) - 71,5 (8-års drift)
Lovlig nudrift	1.393,8	424,5	1.818,3	-
8-års drift	1.765,9	424,5	2.190,4	-

#### BAT-krav

Husdyrbrug med en emission på over 750 kg NH<sub>3</sub>-N pr. år skal reducere ammoniakemissionen til et niveau svarende til emissionen ved anvendelse af den bedste tilgængelige teknik (BAT).

Den maksimale emission ved anvendelse af BAT beregnes for hvert staldafsnit for sig ud fra de enkelte produktionsarealers størrelse i m<sup>2</sup> og emissionsfaktoren for den pågældende dyretype og staldsystemtype. Der sondres mellem nye (og renoverede) stalde, hvor kravet beregnes ud fra ét sæt emissionsfaktorer, og eksisterende stalde, hvor kravet beregnes ud fra et andet sæt faktorer eller ud fra vilkår i tidligere godkendelser om eksisterende teknologi.

I forbindelse med tidligere godkendelse er der blevet sat vilkår til anvendelse af teknologien gylleforsuring i stald 1. I ansøgningskemaet for Gamlevældegård er BAT derfor beregnet ud fra emissionsfaktorer for eksisterende staldafsnit, BAT-krav fastsat i tidligere afgørelse. For gyllebeholder og fortank beregnes BAT ud fra eksisterende opbevaringsanlæg.

Der er ikke et selvstændigt BAT-krav for gødningsopbevaringsanlæg. I beregningen af BAT-kravet for husdyrbruget indgår opbevaringsanlæg således med en emission svarende til den beregnede reelle emission.

Samlet BAT-krav inkl. Krav til gødningslagre er opgjort i



Tabel 10.

**Tabel 10. Vejledende BAT-krav ved ansøgt drift**

Staldafsnit	Dyretype Staldsystem/gødningstype	Forudsætning	Produktionsareal (m <sup>2</sup> )	BAT-krav/m <sup>2</sup> (kg NH <sub>3</sub> -N)	BAT-krav (kg NH <sub>3</sub> -N)
Stald 1	Slagtesvin, 25-49 % fast gulv	Eksisterende staldafsnit, BAT-krav fastsat i tidligere afgørelse	1.172	0,68	801,6
Stald 2	Slagtesvin, 50-75 % fast gulv	Eksisterende staldafsnit, BAT-krav fastsat i tidligere afgørelse	160	1,40	224,0
Stald 3	Slagtesvin, 50-75 % fast gulv	Eksisterende staldafsnit, BAT-krav fastsat i tidligere afgørelse	263	1,40	368,2
Gyllebeholder 1	Flydende gødning	Eksisterende gødnings-opbevaringsanlæg	381	0,40	152,4
Gyllebeholder 2	Flydende gødning	Eksisterende gødnings-opbevaringsanlæg	680	0,40	272,1
Ny gyllebeholder	Flydende gødning	Nyt gødnings-opbevaringsanlæg	751	0,40	300,6
I alt			<b>1.595 + 1.812</b>		<b>1.393,8 + 725,1 = 2.119</b>

BAT-krav beregnet til 2.119 kg NH<sub>3</sub>-N pr. år, svarende til den faktiske emission på 2.119 kg NH<sub>3</sub>-N pr. år. BAT-kravet opfyldes på baggrund af, at der ikke foretages ændringer i staldanlægget.

### **Kommunens vurdering**

Idet der er tale om et husdyrbrug med en ammoniakemission på mere end 750 kg NH<sub>3</sub>-N pr år, skal emissionen reduceres til et niveau svarende til emissionen ved anvendelse af den bedste tilgængelige teknik (BAT).

For den konkrete produktion er det samlede BAT-krav beregnet til 2.119 kg NH<sub>3</sub>-N pr. år. Den ansøgte produktion medfører en beregnet faktisk emission på 2.119 kg NH<sub>3</sub>-N pr. år. Den ansøgte husdyrproduktion overholder således det vejledende BAT-niveau.

BAT-kravet er opfyldt på baggrund af, at de valgte gulvtyper og det installeret forsøringsanlæg.

BAT-emissionskravet er således overholdt.

### **Vilkår**

På baggrund af ovenstående er der stillet vilkår vedrørende gulvtyper i de enkelte staldafsnit og installeret forsøringsanlæg.

## 8.2 Påvirkning af naturområder

### Beskrivelse

Ammoniakemissionen fra produktionen på Gamlevældegård bevirker, at omkringliggende arealer vil blive påvirket med nedfald af ammoniak.

Idet der ønskes opført en ny gyllebeholder i ansøgt drift, vil der ske en mindre forøgelse i udledningen af ammoniak fra anlægget. Ammoniakdepositionen i de omkringliggende naturområder øges i begrænset omfang i ansøgt drift.

I ansøgningssystemet er der foretaget beregning af denne ammoniakdeposition til beskyttede naturområder og potentielt ammoniakfølsomme skove samt beskyttede søer i området. Beliggenheden af beregningsspunkterne tættest på anlægget fremgår af kortet i 8.

Resultatet af beregningen af ammoniakdeposition i de angivne punkter i ansøgt drift kan ses i tabellen.

Tabellen viser de beregnede værdier for den totale ammoniakdeposition fra husdyrbrugets stalde og lagre, og for merdepositionen, der er den ekstra ammoniakdeposition, som den ansøgte produktion forårsager i forhold til henholdsvis nudrift og driften 8 år før ansøgningstidspunktet (8-års-driften).

Figur 8. Beregningsspunkter for ammoniak i området omkring Gamlevældegård.



**Tabel 11. Beregningspunkter for ammoniak i området omkring Gamlevældegård.**

Naturtyper	Målepunkt	Totaldeposition (kg NH <sub>3</sub> -N/år)	Merdeposition Nudrift (kg NH <sub>3</sub> -N/år)	Merdeposition 8-års drift (kg NH <sub>3</sub> -N/år)
Kategori 1-natur	Overdrev	0,0	0,0	0,0
	Habitatnatur	0,1	0,0	0,0
Kategori 2-natur	Overdrev	0,0	0,0	0,0
Kategori 3-natur	Overdrev	0,1	0,0	0,0
	Skov gammel skovjordbund	0,1-0,4	0,1	0,0
Anden natur	Sø	0,2	0,0	0,0
	Eng	0,1	0,0	0,0

\*) Alle beregningspunkter kan ses uspecificeret i bilag 2

### Kommunens bemærkninger og vurdering

De ammoniakfølsomme naturområder opdeles i kategori 1-natur, kategori 2-natur og kategori 3-natur. Beskyttelsesniveauet for kategori 1-natur og kategori 2-natur omfatter en forbudszone på 10 m, hvor der ikke må etableres, udvides eller foretages ændringer af stalde eller gødningsopbevaringsanlæg, samt krav til den tilladte totaldeposition. Beskyttelsesniveauet for kategori 3-natur kan efter en konkret vurdering være et krav om en maksimal merdeposition. Kravene er fastsat i husdyrgodkendelsesbekendtgørelsen og er gengivet i boksen nedenfor.

Totaldepositionen er den ammoniakdeposition, som stammer fra husdyrbrugets stalde og lagre - både fra den eksisterende og den ansøgte drift. Merdepositionen er den ekstra ammoniakdeposition, som den ansøgte drift forårsager. Merdepositionen skal beregnes ud fra alle etableringer, udvidelser eller ændringer foretaget siden 2007 (8-års driften).

#### Kategorisering og beskyttelsesniveau for naturtyper

##### Kategori 1-natur

Ammoniakfølsomme naturtyper i Natura 2000-områder, hvor et enkelt husdyrbrug maksimalt må totalbelaste med 0,2-0,7 kg N/ha/år afhængigt af beliggenheden af andre husdyrbrug i nærheden\*.

##### Kategori 2-natur

Nærmere bestemte ammoniakfølsomme naturtyper uden for Natura 2000-områder: højmoser, lobeliesøer, heder større end 10 ha og overdrev større end 2,5 ha. Et husdyrbrug må totalbelaste med maksimalt 1,0 kg N/ha/år.

##### Kategori 3-natur

Anden ammoniakfølsom natur (moser samt mindre heder og overdrev) og ammoniakfølsomme skove. Ved disse naturtyper kan kommunen ud fra en konkret vurdering stille krav om en maksimal merdeposition på 1,0 kg N/ha/år.

\*0,2 kg N/ha/år ved > 1 husdyrbrug; 0,4 kg N/ha/år ved 1 husdyrbrug og 0,7 kg N/ha/år ved 0 husdyrbrug.

#### Kategori 1-natur

Der er ca. 1.213 m fra Gamlevældegård til nærmeste Natura 2000-område og ca. 2.020 m til nærmeste kategori 1-natur. Nærmeste Natura 2000-område er nr. N213 Randkløve Skår. Depositionen på området fra Gamlevældegård er beregnet til 0,1 kg N/ha/år i totaldeposition. Det fastsatte krav til maksimal deposition af ammoniak er derfor overholdt.

### Kategori 2-natur

Kravet til maksimal totaldeposition til kategori 2-natur er 1 kg N/ha/år. Nærmeste kategori 2-naturareal er et overdrev beliggende ca. 2.600 m vest for Gamlevældegård, hvortil der beregnes en totaldeposition fra Gamlevældegård på 0,0 kg N/ha/år. Idet produktionen på Gamlevældegård således påvirker kategori 2-naturarealer med en totaldeposition under 1 kg N/ha/år, er det fastsatte krav til maksimal deposition af ammoniak til kategori 2-natur overholdt.

### Kategori 3-natur

For kategori 3-naturtyper skal kommunen foretage en konkret vurdering og kan på den baggrund i særlige tilfælde fastsætte vilkår med henblik på opfyldelse af krav om maksimal merdeposition af ammoniak. Ved særlige tilfælde forstås en væsentlig miljøpåvirkning af særlige regionale eller lokale beskyttelsesinteresser. Kravet må dog ikke være under en maksimal merdeposition på 1,0 kg N/ha/år.

Nærmeste kategori 3 overdrev, -hede eller -mose, som ikke er kategori 2-natur, overdrev beliggende ca. 988 m øst for Gamlevældegård. Overdrevet påvirkes med en merdeposition på 0,0 kg N/ha/år og det fastsatte krav er dermed overholdt.

Et skovområde ca. 468 m sydøst for Gamlevældegård er udpeget som kategori 3 skov med gammel skovjordbund. Til skoven beregnes en merdeposition på 0,1 kg N/ha/år. Der er placeret yderligere 5 kategori 3 skove indenfor 1.000 m af Gamlevældegård.

### Anden natur

Der er beregnet ammoniakdeposition til nærmeste sø placeret ca. 517 m nord for Gamlevældegård. Søen påvirkes med en merdeposition fra produktionen på Gamlevældegård på 0,0 kg N/ha/år. En eng er placeret ca. 783 m syd for Gamlevældegård. Engen påvirkes med en merdeposition fra produktionen på Gamlevældegård på 0,0 kg N/ha/år.

Det beskyttede vandløb Tornebæk løber ca. 350 m mod nord og ca. 470 m mod sydvest løber Strandby Bæk.

De fleste søer og vandhuller beliggende i eller ved landbrugsarealer er næringsrige søer, som der ikke er fastsat tålegrænser for. Mange søer og vandhuller er eutrofieret som følge af næringstilførsel fra andre kilder end ammoniakdeposition.

Der er herudover ingen beskyttede naturområder inden for en radius af 1.000 m fra ejendommen.

### Påvirkning af Natura 2000-områder

Gamlevældegård er beliggende ca. 1,2 km fra nærmeste Natura 2000-område N213 Randkløve Skår. Som det ses af tabellen er ammoniakpåvirkningen til område placeret i på Natura 2000-området beregnet til 0,1 kg N/ha/år.

### Påvirkning af arter med særlige beskyttelseskrav (bilag IV-arter)

En række flagermusearter, som er bilag IV – arter, lever på Bornholm. For at bibeholde bestandene, er det vigtigt at opretholde deres naturlige opholdssteder, som især er hule træer.

Markfirbenet forekommer på Bornholm, og er – modsat det almindelige firben, en bilag IV art. Markfirbenet holder til på menneskeskabte steder som vejskråninger, jernbaneskråninger og råstofgrave (typisk grusgrave), og naturlige levesteder som overdrev, heder, højmoser, strandenge, klitter og kystskrænter. Kendetegnende for disse yngleområder er, at de indeholder solvendte skrånninger med veldrænende, løse jordtyper og sparsom bevoksning, typisk lave urter eller et løst dække af græsser. Disse solvendte skrånninger er af altafgørende for markfirbenet.

En række bilag IV- padder forekommer på Bornholm; Løvfrøen yngler i mange forskellige typer vandhuller og vådområder og i gamle, lysåbne mergelgrave. Uden for yngletiden opholder løvfrøerne sig især i buske i levende hegn, krat og skovbryn. Ud over løvfrø, forekommer også stor vandsalamander, springfrø, strandtudse og grønbroget tudse på Bornholm. For alle gælder, at de er afhængige af egnede vandhuller, og gode levesteder på land som f.eks. ekstensiv afgræssede vedvarende græsarealer, stendiger og hegn.

Af bilag IV-insekter forekommer to slags vandkalve, og en guldsmedeart på Bornholm. Disse insekter er afhængige af egnede vandhuller.

Sten- og jorddiger, og vandhuller er i udbredt grad beskyttet af gældende love. Gamle hule træer må formodes at blive fremmet af de generelle tiltag til fremme for naturnær skovdrift.

EU-landene har vedtaget fælles regler om at beskytte naturen. Habitatdirektivet forpligter medlemslandene til at træffe de nødvendige foranstaltninger til at indføre en streng beskyttelsesordning i det naturlige udbredelsesområde for dyrearter, som står på bilag IV. Beskyttelsen af arterne handler blandt andet om at sikre arterne mod at blive efterstræbt (jagt, indsamling, ødelæggelse af æg og yngel). Men medlemslandene skal også sikre, at arternes yngle- og rasteområder ikke beskadiges eller ødelægges. Viden om arternes forekomst og udbredelse opdateres løbende, bl.a. gennem det nationale program for overvågning af vandmiljø og natur (NOVANA).

Det fremgår af habitatbekendtgørelsens § 10, at der ikke kan gives tilladelse, dispensation, godkendelse m.v., hvis det ansøgte kan beskadige eller ødelægge yngle- eller rasteområder i det naturlige udbredelsesområde for de dyrearter, der er optaget i habitatdirektivets bilag IV, eller ødelægge de plantearter, som er optaget i habitatdirektivets bilag IV, i alle livsstadier.

Det fremgår af Miljøstyrelsens vejledning om miljøregulering af husdyrhold, at *"Kommunen skal derfor altid foretage en vurdering af, om der inden for 300 m fra punktkilden (inden for denne afstand kan en påvirkning henføres til punktkilden) ligger områder, som kan rumme bilag IV-arter (typisk vandhuller, moser eller solåbne græsarealer), og om der er registreret en forekomst af arten."*

Bornholms Regionskommune har gennemgået egne data samt registrerede data i de tilgængelige databaser Naturdata (Danmarks Miljøportal), Naturbasen samt Arter.dk. Der er ikke i nogen af disse registreringer af Bilag IV-arter i naturarealer beliggende inden for 300 m af Gamlevældegård.

Der er inden for 1000 m af produktionsanlægget på Gamlevældegård findes 3 søer, som potentielt kan være levested for padder. Søerne er beskrevet under 'Anden natur'. Idet der ikke foretages ændringer i produktionsanlægget sker der i forbindelse med miljøgodkendelsen, som beskrevet ovenfor under 'Anden natur', ingen yderligere påvirkning af søerne. Søernes potentiale som muligt levested for Bilag IV-arter påvirkes dermed ikke af den ansøgte miljøgodkendelse.

Skove/skovbryn beliggende omkring Gamlevældegård kan potentielt være levested for flagermus. Skove/skovbryns potentiale som levested for Bilag IV-arter som flagermus og evt. rastested for padder vurderes ikke at bliver påvirket af ammoniakdeposition men kan påvirkes af skovning. Den ansøgte produktion på Gamlevældegård medfører ikke skovning og vurderes hermed ikke at påvirke skove/skovbryn som muligt yngle- og rastested for Bilag IV-arter.

På ovenstående baggrund vurderer Bornholms Regionskommune samlet, at den ansøgte udvidelse ikke medfører en væsentlig påvirkning af bilag IV-arter eller fører til ødelæggelse eller beskadigelse af yngle- og rasteområder for Bilag IV-arter.

## **Vilkår**

På baggrund af ovenstående er der ikke stillet vilkår vedr. ammoniakdeposition til naturarealer.

## 9 MULIGE DRIFTSFORSTYRRELSER OG UHELD

---

I dette afsnit beskrives mulige uheld, der kan føre til væsentlig forøget forurening af jord, overflade- og grundvand samt skade på mennesker, dyr og planter i forhold til normal drift. Desuden beskrives foranstaltninger til begrænsning af risici.

### **Miljøteknisk redegørelse**

#### **Miljøteknisk redegørelse**

De mulige risici centrerer sig om forurening af grund- eller overfladevand med pesticider, gylle, veterinærmedicin, olie/diesel og syre.

Mulige uheld med pesticider: Der er risiko for, at pesticider utilsigtet kan komme i overfladevand eller grundvand ved spild, lækage på sprøjte eller emballage, eller ved uheld ved transport.

Mulige uheld med gylleudslip: Der er risiko for udslip af gylle i forbindelse med pumpning af gylle til gylleholder eller ved omlastning til gyllevogn.

Ved færdselsuheld med gyllevogn kan der opstå lækage. Ligeledes kan der opstå lækage fra gyllebeholder, hvis gyllebeholderen bliver påkørt.

Endelig er der risiko for gylleudslip, hvis beholderen tæres eller af anden grund ikke er tæt.

Mulige uheld med dieselolie: Lækage på tank og/eller punktforurening hvor påfyldning finder sted.

Mulige uheld med rengøringsmidler: Der kan anvendes rengøringsmidler og der anvendes desinfektionsmidler i forbindelse med vask af stalde.

Mulige uheld med veterinærmedicin: Der er risiko for punktforurening, hvis veterinærmedicin håndteres lemældigt.

Mulige uheld med svovlsyre: Der er risiko for punktforurening ved spild.

#### **Minimering af risiko for uheld**

Gylleudslip: Forebygges med opsyn samt anvendelse af sugekran ved påfyldning af gyllevogn. Herudover opmærksomhed ved udkørsel.

Når gyllen køres ud, udvises agtpågivenhed i trafikken. Reflekser og lygter tjekkes og renholdes, så gyllevogn tydeligt kan ses, også efter mørkets frembrud.

Gyllebeholder er placeret ved interne transportveje, hvor kørehastigheden er lav. Der vises agtpågivenhed ved kørsel på interne transportveje.

Dieselolie: Olietanke står på fast og uigennemtrængeligt gulv.

Rengøringsmidler: Det er vigtigt at håndtere eventuelle rengøringsmidler og desinfektionsmidler korrekt. Der anvendes kun godkendte midler.

Rengørings og desinfektionsmidler oplagres på fast bund.

Pesticider: Der sørges for sikker transport af kemikalier mellem ejendom og marker. Giftige bekæmpelsesmidler opbevares forsvarligt under lås. For alle midler gælder, at de opbevares utilgængeligt for børn og ikke sammen med eller i nærheden af levnedsmidler, foderstoffer m.v.

Medicin: Uheld med udslip af medicin forebygges ved altid at opbevare veterinærmedicin på korrekt; også medicin, som er i brug. Desuden følges dyrlægens instruktioner, og brugsanvisningen på pakningen. Eventuelle medicinrester leveres retur til dyrlæge eller apotek.

Svovlsyre: Svovlsyretanken er udstyret med et indbygget opsamlingskar og er placeret på en plads med støbt bund. Tanken er sikret mod påkørsel. Procestanken er forsynet med låg.

### **Minimering af gene og forurening ved uheld**

Gylle: Ved lækage/overløb fra gylletanke, etableres en barriere, så gyllen ikke løber mod vandløb. Hvis der er risiko for, at gylle løber mod åbne grøfter eller søer, kan der etableres barriere med f.eks. bigballe af halm.

Ved udslip/overløb, hvor der er en sandsynlighed for akut forurening, kontaktes alarmcentralen (112). Alarmcentralen kontakter relevante medarbejdere i Teknik og Miljø i BRK.

Gylletanken er underlagt lovpligtig kontrol og kontrolleres hyppigt visuelt og der føres logbog.

Sker der tilsvining af vejene ved gyllekørsel, bliver der skiltet med glatføreskilt, og der bliver ryddet op senest ved arbejdets ophør samme dag

Hvis det værste uheld skulle ske, og der opstår lækage fra gyllevognen enten på landevej eller i marken, stoppes evt. gyllefløb mod grøft, dræn og vandløb med f.eks. halmbigballe. Der tages kontakt til kommunens Teknik og Miljøafdeling, og yderligere tiltag aftales.

Lugtgener fra gyllespredning minimeres ved at sprede under bedst mulige forhold (lille vindhastighed og høj luftfugtighed)

Olie: Ved oliespild fra dieseltank eller maskiner opsuges spild med f.eks. savsmuld eller kattegrus. Olietankene er underlagt lovgivning. Tankene står på fast bund, hvor evt. olielækage er synlig. Ved spild fra olietank spredes ligeledes sugende materiale, som opsamles og afleveres på modtagestation.

Rengørings og desinfektionsmidler: Hvis der forekommer utilsigtet spild, opsamles det f.eks. med savsmuld eller kattegrus.

Medicin: Hvis der forekommer utilsigtet spild, opsamles det f.eks. med savsmuld eller kattegrus.

Pesticider: I tilfælde af kemikaliespild spredes et sugende materiale (f.eks. savsmuld eller kattegrus), og det sugende materiale og evt. jord/grus fjernes med skovl, og puttes i affaldsposer. Derefter bortskaffes det på modtagestation.

Svovlsyre: I tilfælde af spild spredes et sugende materiale (f.eks. savsmuld eller kattegrus), og det sugende materiale og evt. jord/grus fjernes med skovl, og puttes i affaldsposer. Derefter bortskaffes det på modtagestation.

Generelt gælder, at ved akut forurening af olie, gylle eller spildevand, tilkaldes alarmcentralen på 112. Alarmcentralen tilkalder en miljømedarbejder fra Bornholms Regionskommune, Teknik og Miljø.

I stalden og på marken medbringes en mobiltelefon således at det er muligt at hurtigst at tilkalde hjælp ved uheld.

### **Strømafbrydelse, generelt**

Lovgivningen forlanger, at man kan redegøre for, hvordan dyrene beskyttes ved strømafbrydelse.

Alarmanlæg og nødopluk er lovpligtig i stalde med mekanisk ventilation. Det er desuden vigtigt, at dyrene fortsat har adgang til foder og vand.

### **Strømafbrydelse, Gamlevældegård**

For Gamlevældegård gælder:

Ventilation: Der er nødopluk, der sikrer et luftskifte i staldene. Ved strømsvigt i varmeperioder vil nødopluk blive suppleret med åbning af døre og vinduer for at sikre et tilstrækkeligt luftskifte.

Vand: Der vil være vand også ved strømsvigt (offentligt).

Foder: Foderfremstilling og udfodring sker automatisk og er afhængig af strøm.

Ved udsigt til længerevarende strømsvigt opstartes nødgenerator.



## **Kommunens vurdering**

### Opbevaring af gylle

Området er allerede indarbejdet i husdyrbrugloven og indgår i beregninger vedrørende husdyrbrugets ammoniakemission og lugtemission i afsnittene "Gener fra husdyrbruget" og "Ammoniak og Naturpåvirkning", hvorfor dette ikke vil blive gennemgået yderligere i dette afsnit.

### Håndtering af husdyrgødning

- Der udføres lovpligtig 10 års beholderkontrol.
- Tanken tømmes ca. én gang årligt for inspektion og vedligeholdelse
- Gyllen omrøres kun forud for udkørsel af gylle
- Gyllen opbevares i gylletanke

Området er ikke omfattet af godkendelseskravet, og vil derfor ikke blive gennemgået yderligere, udover de ovenfor nævnte procedurer og tekniske løsninger, som er medvirkende til at minimere ammoniakemissionen og risikoen for forurening af jord og grundvand.

Bornholms Regionskommune vurderer, derfor at BAT er overholdt i forhold til opbevaring og håndtering af gødning.

### Udbringning af husdyrgødning

1. august 2017 overtog Landbrugs- og Fiskeristyrelsen regulering og kontrollen med udbringningsarealerne og vil dermed være dækket af generelle regler. Området er ikke omfattet af godkendelseskravet, og vil derfor ikke blive gennemgået yderligere.

Ifølge ansøger vil følgende dog blive praktiseret på bedriften:

- Husdyrgødning udbringes under hensyn til generelle regler, og foregår i videst muligt omfang efter godt landmandsskab, hvilket vil sige at der tages hensyn til naboer, byområder osv.
- Gyllen nedfældes på græsmarker.
- Husdyrgødningen udbringes under hensyn til afgrødernes vækstperiode, hvilket betyder maksimal udnyttelse af næringsstoffer.
- Udkørsel af flydende husdyrgødning på dage med lav fordampning/regn.
- Udkørsel af flydende husdyrgødning til afgrøder i god vækst og/eller afgrøder med en plante-højde, der reducerer fordampningen.

Ud fra ovennævnte procedurer og tekniske løsninger, som er medvirkende til at minimere ammoniakemissionen og risikoen for forurening af jord og grundvand, vurderer Bornholms Regionskommune at BAT er overholdt i forhold til udbringning af husdyrgødning.

### Beredskabsplan

Bornholms Regionskommune vurderer, at der skal foreligge en beredskabsplan, som indeholder følgende:

- En plan over husdyrbruget med angivelse af drænsystemer og vandkilder/spildevandskilder.
- Handlingsplaner for hvordan brand, utætte eller kollapsede gyllebeholdere, ukontrollerede afstrømninger fra møddinger og ensilagepladser samt olieudslip håndteres.
- Hvor udstyr til håndtering af forureningsulykker er placeret.

## **Vilkår**

I henhold til klagenævnspraksis vurderes det, at husdyrgødningsbekendtgørelsens regler for håndtering af bl.a. flydende husdyrgødning anses for tilstrækkelige til at imødegå forurening ved et eventuelt udslip, og derfor er der ikke stillet yderligere vilkår til at forebygge uheld m.v.

Der er dog stillet vilkår om udarbejdelse af en beredskabsplan, som indeholder handleplaner for blandt andet, hvordan brand, utætte eller kollapsede gyllebeholdere, ukontrollerede afstrømninger fra møddinger og ensilagepladser samt olieudslip håndteres.

## **10 EGENKONTROL OG DOKUMENTATION**

---

I dette afsnit beskrives og vurderes, hvordan ansøger gennemfører eller planlægger at gennemføre egenkontrol og management. Desuden beskrives de dokumenter og registreringer, som ansøger skal præstere for at dokumentere, at vilkårene i miljøtilladelsen er overholdt.

### ***Miljøteknisk redegørelse***

#### Management og egenkontrol

- Forbrug af råvarer opgøres kvartalsmæssigt ifm. udarbejdelse af E-kontrol
- Foderblandinger optimeres mindst én gang årligt af foderkonsulent
- Forbrug af vand og energi følges kvartalsmæssigt og opgøres min. én gang årligt ifm. årsregnskab
- Produktionsapparatet efterses i det daglige arbejde
- Der er dyrlægebesøg hver 2. måned/iht. lovgivning på området
- Ejer og medarbejdere deltager i relevante efteruddannelseskurser og erfagrupper
- Der udarbejdes den lovpligtige gødningsplan
- Der føres logbog over flydelag i gyllebeholder
- Der er 10 års kontrol på gyllebeholdere
- Gyllepumpning overvåges
- Der er egenkontrolprogram for dyrevelfærd. Programmet følges op ifm. dyrlægebesøg og kontrolleres ifm. Danish kontrol hvert 3. år
- Der gennemføres egenkontrol ift. "Branchekode for foderhygiejne"
- Der er udarbejdet en beredskabsplan med beskrivelse af forholdsregler ifm. uheld

Gamlevældegård er desuden, som leverandør til Danish Crown, omfattet regelsættet "Code of Practice".

#### Dokumentation

- Gødningsplan
- Foderoptimeringer og analyser
- Produktionsrapporter
- Dokumentation for skadedyrsbekæmpelse
- Logbog for flydelag på gylletank
- 10 års beholderkontrol

I løbet af få dage kan skaffes:

- Fakturaer på køb og salg af foder og dyr
- Sundhedsbemærkninger fra slagteri

## **Kommunens vurdering**

Bornholms Regionskommune vurderer, at gennemførelse af den beskrevne egenkontrol samt overholdelse af de stillede vilkår vil medføre, at der løbende holdes øje med, at forudsætningerne for miljøgodkendelsen overholdes, og at det er dokumenteret, således at kommunen ved tilsyn eller på efterspørgsel kan kontrollere dette.

Dokumentationen skal opbevares i mindst 5 år.

## **Vilkår**

På baggrund af ovenstående er der stillet vilkår om, at alle vilkår skal være kendt af de ansatte samt om dokumentation for produktionsarealets størrelse, korrekt bortskaffelse af affald mv.

# 11 IE-BRUG

---

## **Miljøteknisk redegørelse**

### **Foranstaltninger ved ophør**

Ved husdyrbrugets ophør tømmes stalde, foderlagre, gyllekanaler og -tanke. Der rengøres overalt, således at der ikke forefindes foder- og gødningsrester mv., der kan tiltrække skadedyr. Skadedyrsbekæmpelsen på ejendommen opretholdes. Alle forurenende dele på anlægget fjernes. Der foretages en vedligeholdelse af bygningerne for at undgå forfald, eller bygningerne nedrives. Ved fjernelse af bygningerne vil byggeaffaldet blive sorteret og kørt til hhv. forbrænding, genbrug eller deponi.

### **Miljøledelsessystemer**

Der er i februar 2017 offentliggjort BAT konklusioner for husdyrbrug, hvilket medfører at alle IE-brug inden 21. februar 2021 skal have implementeret miljøledelse.

Miljøledelsen skal omfatte:

1. formulere en miljøpolitik med afsæt i husdyrbrugets miljøforhold,
2. fastsætte miljømål,
3. udarbejde handlingsplan for det eller de fastsatte miljømål,
4. minimum 1 gang årligt evaluere miljøarbejdet og om nødvendigt foretage justeringer af mål og handlingsplaner og minimum 1 gang årligt gennemgå miljøledelsessystemet.

### **Alternativer til teknologi, teknik og foranstaltninger**

Der foretages ingen ændringer i staldanlægget. Teknologien gylleforsuring anvendes.

## **Kommunens vurdering**

Det er krav fra EU at husdyrbrug med intensiv opdræt af fjerkræ eller svin skal opfylde BAT-konklusionerne<sup>2</sup> og at disse skal lægges til grund for godkendelsesvilkårene for anlæg. Bornholms Regionskommune har derfor gennemgået BAT-konklusionerne i forhold til gældende dansk lovgivning.

Bornholms Regionskommune vurderer, at husdyrbruget lever over til anvendelse af bedst anvendelige teknologi, som tidligere beskrevet i nærværende miljøgodkendelse. Endvidere er det regionskommunens vurde-

---

<sup>2</sup> Artikel 14.3 i IE-direktivet (2010/75/EU, KOMMISSIONENS GENNEMFØRELSESAFGØRELSE (EU) 2017/302 af 15. februar 2017

ring, at husdyrbruget har alle muligheder for at leve op til lovkravet om implementering af miljøledelse inden deadline.

### **Vilkår**

På baggrund af ovenstående er der stillet vilkår om, at der er implementeret miljøledelse på Gamlevælde-gård.

## 12 SAMLET VURDERING

---

Samlet set vurderer Bornholms Regionskommune, at når miljøtilladelsens vilkår overholdes, har ansøger truffet de nødvendige foranstaltninger til at forebygge og begrænse forureningen ved anvendelse af den bedste tilgængelige teknik, og at husdyrbruget i øvrigt kan drives på stedet uden at påvirke omgivelserne på en måde, som er uforenelig med hensynet til omgivelserne. Bornholms Regionskommune vurderer, at indretning og drift af husdyrbruget kan ske i overensstemmelse med gældende regler og uden væsentlig påvirkning af miljøet, som dette er defineret i husdyrgodkendelsesloven, herunder at projektet ikke skader bevaringsstatus for Natura 2000-områder eller levesteder for arter optaget på habitatdirektivets bilag IV.

På baggrund af husdyrbrugets beliggenhed og de beskrevne ikke-væsentlige virkninger på det lokale miljø, vurderer Bornholms Regionskommune desuden, at det ansøgte ikke vil have grænseoverskridende virkninger.

## 13 BILAG

---

### **Bilagsoversigt:**

---

- 1a. Produktionsareal ansøgt drift,
- 1b. Produktionsareal nudrift
- 1c. Produktionsareal 8-års drift
- 2. Beregningspunkter i forhold natur
- 3. Beredskabsplan

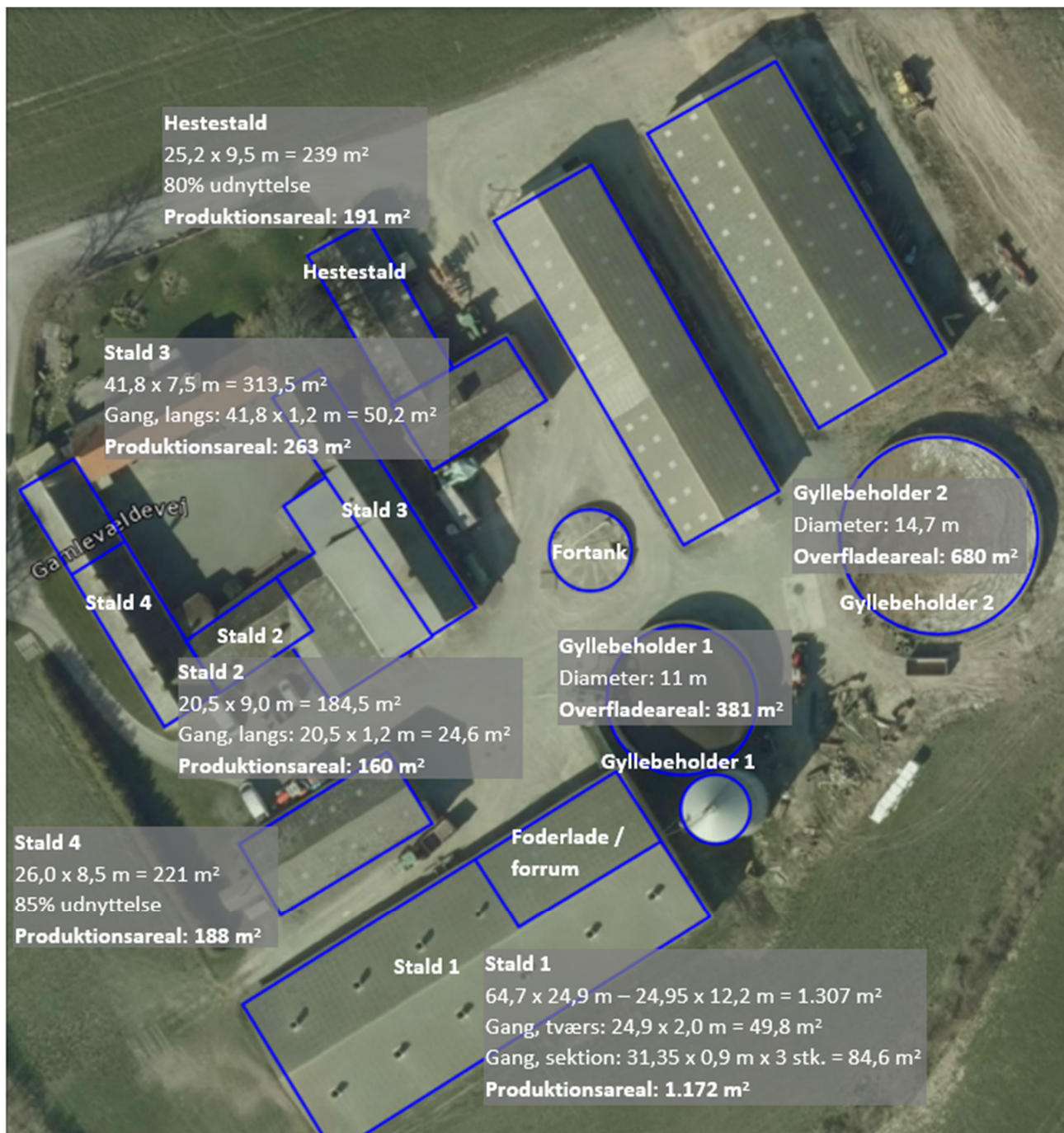
## Bilag 1a. Produktionsareal i ansøgt drift



## Bilag 1b. Produktionsareal i nudrift drift



## Bilag 1c. Produktionsareal i 8-års drift





## Bilag 2. Beregningspunkter til naturarealer

### Oversigt af naturpunkter

Navn:	Kategori:	Opretter:	Kumulation:	Ruhed natur:	Merdeposition (kg N/ha/år):		Totaldeposition (kg N/ha/år):	
					8-års drift	Nudrift:		
Sø S	Kategori 3	Ansøger	0	V	0,0	0,0	0,0	▼
Sø N	Kategori 3	Ansøger	0	V	0,0	0,0	0,1	▼
Eng S	Kategori 3	Ansøger	0	Mk	0,0	0,0	0,1	▼
Sø N	Kategori 3	Ansøger	0	V	0,0	0,0	0,1	▼
Skov gl. jordbund NV	Kategori 3	Ansøger	0	S	0,0	0,0	0,2	▼
Skov gl. jordbund V	Kategori 3	Ansøger	0	S	0,0	0,0	0,1	▼
Skov gl. jordbund V	Kategori 3	Ansøger	0	S	0,0	0,0	0,1	▼
Skov gl. jordbund V	Kategori 3	Ansøger	0	S	0,0	0,0	0,2	▼
Skov gl. jordbund SV	Kategori 3	Ansøger	0	S	0,0	0,0	0,1	▼
Skov gl. jordbund SØ	Kategori 3	Ansøger	0	S	0,0	0,1	0,4	▼
Overdrev Ø	Kategori 3	Ansøger	0	Bn	0,0	0,0	0,1	▼
Overdrev V	Kategori 2	Ansøger	0	Mk	0,0	0,0	0,0	▼
Overdrev N	Kategori 1	Ansøger	0	Bn	0,0	0,0	0,0	▼
Habitatnatur NØ	Kategori 1	Ansøger	0	Bn	0,0	0,0	0,1	▼
Habitatområde	Kategori 1	Ansøger	0	S	0,0	0,0	0,1	▼

## Bilag 3. Beredskabsplan for Gamlevældegård

### Beredskabsplan

Gamlevældegård, Gamlevældevej 44, 3760 Gudhjem

Opdateret 2023 \_\_\_\_\_  
 Opdateret 2022 \_\_\_\_\_  
 Opdateret 2023 \_\_\_\_\_  
 Opdateret 2024 \_\_\_\_\_

Telefonliste	Brand - instruks	Overløb af gylle - instruks	Kemikalier, oliespild - instruks	Stophaner og hovedafbrydere	Strømsvigt - instruks	Personskade - instruks
Brandvæsen 112	<b>RING 112</b> - oplys: • Navn, adresse og tlf nr. der ringes fra	Ved større overløb af gylle eller ved brud på gylletank <b>RING 112</b> - oplys: • Navn, adresse og tlf nr. der ringes fra	Ved større udslip af kemikalier og olie <b>RING 112</b> - oplys: • Navn, adresse og tlf nr. der ringes fra	Vand Hovedstophane er placeret udendørs, ved den nordvestlige gavl på stald 1 (ny slagtesvinestald).	Ved strømsvigt vurderes om dyr vil lide under træk fra nødpluk eller varme.	<b>RING 112</b> - oplys: • Navn, adresse og tlf nr. der ringes fra • Hvad der er sket og personens tilstand • Adgangsveje
Ambulance 112	• Hvad er der sket og at det er en gårdbrand	• Hvad der er sket og hvor meget der er løbet ud	• Hvad der er sket, hvad og hvor meget der er løbet ud	Elektricitet Hovedafbryder er placeret i værksted.	Tjek alle stalde og se, om nødplukket er åben.	• Hvad der er sket og personens tilstand • Adgangsveje
Lægevagt 1813	• Er der tilskadekomne - hvor mange?	• Om der er risiko for forurening af vandløb eller drikkevandsboring	• Om der er risiko for forurening af vandløb, drikkevand		Begræns trækgener og varmeudvikling (overbrusning).	Yd almindelig førstehjælp.
Miljømyndighed Helle Thers 56922074	• Er dyrene kommet ud – art og antal der evt. er fanget	Ved mindre spild kontaktes kun miljømyndighederne.	Ved mindre spild kontaktes kun miljømyndighederne.		Kontroller, at der ikke sker forurening som følge af manglende strøm til pumper o.l.	
Landbocentret 56907800	Kontakt: Anders Michael 20226534 28734443	Kontakt: Anders Michael 20226534 28734443	Kontakt: Anders Michael 20226534 28734443	Kontakt: Anders Michael 20226534 28734443		
Dyræge DanVet 51512533	Start retnings- og slukningsarbejde, hvis forsvarligt:	Ved mindre spild kontaktes kun miljømyndighederne.	Ved mindre spild kontaktes kun miljømyndighederne.			Alle medarbejdere har 112 App på telefon.
Elektriker Ventilation 56950569 51240836	• Evakuer dyr	Forsøg opdæmning for at undgå, at gylle løber mod vandløb, grøft eller dræn.	Forsøg opdæmning for at undgå, at udslip løber i dræn, grøft eller vandløb.			Kontakt: Anders 20226534 Michael 28734443
Smed/VVS 23713574	• Fjern olie, trykflasker, gødning og kemikalier	Opdæmningen kan evt. foretages med jord, halmballer ol. afhængig af mængden af gylle.	Opdæmningen kan evt. foretages med jord, halmballer ol. afhængig af mængden af vandløb.			Kontakt: Anders 20226534 Michael 28734443
Anders Michael 20226534 28734443	Hvis det ikke er muligt at slukke branden - forsøg at begrænse den ved lukning af døre og vinduer.	Er gyllen løbet til dræn skal der laves en opdæmning af vandløb med en bigballe.	Anvend savsmuld eller kattegrus til opsug af mindre spild.			Arbejdsulykker og personskade skal anmeldes til via EASY på www.easy.ask.dk.
	Modtag brandvæsenet og udlever kortmateriale.	Modtag brandvæsen/myndighed og orientér om sted, omfang mv.	Modtag brandvæsen/myndighed og orientér om sted, omfang mv.		Opstart nødgenerator ved længere strømsvigt.	
	Oplys om: • Tilskadekomne eller dyr der ikke er reddet i sikkerhed • Hvor det brænder og omfang • Hvor der er adgangsveje					

**BEREDSKABSKORT - VEND**

