

# REVURDERING AF MILJØGODKENDELSE

**for husdyrbruget på Ribevej 129, 7100 Vejle**

Efter § 39, jf. § 41, i Lov om miljøgodkendelse m.v. af husdyrbrug  
(Lov nr. 1572 af 20. december 2006 med senere ændringer)

9. oktober 2014



# Indhold

<b>Resume</b> .....	<b>3</b>
<b>Afgørelse</b> .....	<b>3</b>
<b>Vilkår</b> .....	<b>4</b>
Frist.....	4
Foderoptimering .....	4
Dokumentation og egenkontrol .....	6
<b>Vurdering</b> .....	<b>6</b>
Retsgrundlag .....	6
Anlæg .....	8
Ammoniak .....	8
Lugt.....	9
Bedste tilgængelige teknik (BAT).....	9
<b>Samlet vurdering</b> .....	<b>11</b>
<b>Offentlighed og klagevejledning</b> .....	<b>12</b>

## **Bilag:**

Bilag 1: Natura 2000-områder og beskyttet natur

Bilag 2: Situationsplan

## Resume

Husdyrbruget på Ribevej 129, 7100 Vejle ejet og drevet af Chr. Bagge Hansen har en miljøgodkendelse fra den 15. januar 2003 meddelt efter § 33 i miljøbeskyttelsesloven<sup>1</sup>.

Kommunen har den 18. februar 2014 sendt et oplæg til revurdering af miljøgodkendelsen til Chr. Bagge Hansen, som den 29. april 2014 har indsendt oplysninger til kommunen.

Kommunens afgørelse om revurdering skal resultere i en afgørelse, hvor vilkårene i den oprindelige godkendelse enten skærpes ved påbud, eller hvor kommunen ikke finder anledning til at skærpe vilkårene, jf. husdyrgodkendelseslovens<sup>2</sup> § 39, jf. § 41. Der skal navnlig tages stilling til, om husdyrbruget fortsat begrænser forureningen mest muligt ved anvendelse af bedste tilgængelige teknik (BAT).

Kommunen finder anledning til at skærpe vilkårene ved meddelelse af påbud om anvendelse af bedste tilgængelige teknik (BAT). Herudover vurderes der ikke at være behov for skærpelse af godkendelsens vilkår, jf. § 40, stk. 2, i husdyrgodkendelsesloven.

Indledning af revurderingen har været annonceret på Vejle Kommunes hjemmeside i perioden 24. februar til 24. marts 2014.

Chr. Bagge Hansen er varslet om påbuddene den 24. september 2014.

Kommunens afgørelse om revurdering annonceres på Vejle Kommunes hjemmeside den 13. oktober 2014.

## Afgørelse

Vejle Kommune meddeler hermed afgørelse om revurdering af miljøgodkendelsen for husdyrbruget på ejendommen Ribevej 129, 7100 Vejle. Kommunen har vurderet, at der er behov for at skærpe vilkårene i den oprindelige miljøgodkendelse ved påbud om anvendelse af BAT. Vilkaere fremgår af afsnittet nedenfor.

---

<sup>1</sup> Lov nr. 879 af 26. juni 2010

<sup>2</sup> Lov nr. 1572 af 20. december 2006 om miljøgodkendelse m.v. af husdyrbrug med senere ændringer.

Den næste regelmæssige revurdering af husdyrbrugets miljøgodkendelse skal foretages senest den 9. oktober 2024. Derud over skal godkendelser af IE- husdyrbrug tages op til revurdering, hvis EU-kommissionen offentliggør en BAT- konklusion, som er relevant for den pågældende produktion.

Vurderingen er foretaget på baggrund af oplysninger fra Chr. Bagge Hansen indsendt bl.a. gennem Miljøstyrelsens elektroniske ansøgningssystem, skemanummer 64.981 version 5 (fodertilpasning med FE pr. dyr) og skemanummer 65.578 version 2 (fodertilpasning med gr. råprotein pr. FE).

## Vilkår

### Frist

1. Fristen for overholdelse af vilkårene nedenfor er den 1. januar 2015.

### Foderoptimering

2. Ammoniakemissionen fra det samlede staldanlæg må max. være 3.549 kg N/år efter nugældende beregningsmetode. Denne emission er overholdt ved anvendelse af foderkorrektion for kvælstof, se skemaer.

Den totale mængde N ab dyr pr. år beregnet som kg N ab dyr, pr. slagtesvin gange det årlige antal producerede slagtesvin må max. være end 23.903 kg N/år.

"Kg N ab dyr pr. slagtesvin" beregnes ud fra følgende ligning(jf. Vejledning om gødsknings- og harmonireglerne 2014/2015):

$$\text{Kg N ab dyr pr. slagtesvin} = (((\text{afgangsvægt} - \text{indgangsvægt}) \times \text{FEsv pr. kg tilvækst} \times \text{gram råprotein pr. FEsv}/6250) - ((\text{afgangsvægt} - \text{indgangsvægt}) \times 0,0296 \text{ kg N pr. kg tilvækst}))$$

Ovenstående er beregnet ud fra forudsætningerne i nedenstående tabeller. De enkelte forudsætninger er ikke bindende, men vilkårligningen skal samlet set overholdes.

### Fodertilpasning, FE

<b>Faktor</b>	<b>Værdi</b>
Antal slagtesvin	8.718
Indgangsvægt (kg)	30
Afgangsvægt (kg)	107
FEsv pr. kg tilvækst	2,76
Gram råprotein pr. FEsv (g)	147,40
Kg N ab dyr pr. slagtesvin	2,7329

### Fodertilpasning, gram råprotein

<b>Faktor</b>	<b>Værdi</b>
Antal slagtesvin	8.718
Indgangsvægt (kg)	30
Afgangsvægt (kg)	107
FEsv pr. kg tilvækst	2,86
Gram råprotein pr. FEsv (g)	142,50
Kg N ab dyr pr. slagtesvin	2,7418

3. Den total mængde P ab dyr pr. år beregnet som kg P ab dyr, pr. slagtesvin gange det årlige antal producerede slagtesvin må max. være 5.036 kg P/år.

“Kg P ab dyr pr. slagtesvin” beregnes ud fra følgende ligning(jf. Vejledning om gødsknings- og harmonireglerne 2014/2015):

$$\text{Kg P ab dyr pr. slagtesvin} = (((\text{afgangsvægt} - \text{indgangsvægt}) \times \text{FEsv pr. kg tilvækst} \times \text{gram fosfor pr. FEsv}/1000) - ((\text{afgangsvægt} - \text{indgangsvægt}) \times 0,0055 \text{ kg P pr. kg tilvækst})).$$

Ovenstående beregnes ud fra forudsætningerne i nedenstående tabel. De enkelte forudsætninger er ikke bindende, men vilkårsligningen skal samlet set overholdes.

### Fodertilpasning, FE

<b>Faktor</b>	<b>Værdi</b>
Antal slagtesvin	8.718
Indgangsvægt (kg)	30
Afgangsvægt (kg)	107
FEsv pr. kg tilvækst	2,76
Gram fosfor pr. FEsv (g)	4,70
Kg P ab dyr pr. slagtesvin	0,58

### Fodertilpasning, gram råprotein

Faktor	Værdi
Antal slagtesvin	8.718
Indgangsvægt (kg)	30
Afgangsvægt (kg)	107
FEsv pr. kg tilvækst	2,86
Gram fosfor pr. FEsv (g)	4,54
Kg P ab dyr pr. slagtesvin	0,58

### **Dokumentation og egenkontrol**

4. Husdyrbruget skal opbevare dokumentation for nedenstående i mindst 5 år. Dokumentationen skal forevises kommunen på forlangende.
  - Vandforbrug (med aflæsning hvert kvartal).
  - Elforbrug (med aflæsning hver måned).
  - Antal producerede dyr og gennemsnitlige vægtintervaller (indgangs- og afgangsvægt).
  - Følge- og indlægsedler samt eventuelle blandeforskrifter for mindst hver tredje måned for foder.
  - Foderforbrug pr. kg tilvækst (FEsv), beregnet for sammenhængende perioder på minimum 12 måneder.
  - Det gennemsnitlige indhold af råprotein pr. FEsv i foderblandingerne, beregnet for sammenhængende perioder på minimum 12 måneder.
5. Der skal udarbejdes en beredskabsplan, som fortæller, hvornår og hvordan der skal reageres ved uheld, som kan medføre konsekvenser for det eksterne miljø. Beredskabsplanen skal være tilgængelig på husdyrbruget senest 1.januar 2015. Planen skal være kendt af de ansatte.

## **Vurdering**

### **Retsgrundlag**

Husdyrbruget på Ribevej 129, 7100 Vejle har en miljøgodkendelse fra den 15. januar 2003 meddelt efter § 33 i miljøbeskyttelsesloven. Desuden er der den 15. marts 2012 anmeldt udvidelse af dyrehold i eksisterende stalde på husdyrbruget i henhold til § 19 f i husdyrgodkendelsesbekendtgørelsen. Det tilladte dyrehold på husdyrbruget efter afgørelse i

denne sag er 8.718 slagtesvin (30-107 kg) årligt svarende til 245,7 dyreenheder (DE). Der er 2.180 stipladser til slagtesvin på husdyrbruget.

Husdyrbruget er en bilag 1-virksomhed, da dyreholdet overstiger 210 DE, og der er over 2.000 stipladser til slagtesvin. Dette fremgår af bilag 1, listepunkt 6.6, nr. 4 i godkendelsesbekendtgørelsen<sup>3</sup>.

Da det er mere end 8 år siden, at husdyrbruget første gang blev miljøgodkendt, skal Vejle Kommune revurdere miljøgodkendelsen, jf. § 36 i godkendelsesbekendtgørelsen. Revurderingen skal foretages efter reglerne i husdyrloven og regler udstedt i medfør af denne lov, med mindre disse bestemmer andet.

Ved revurderingen skal Vejle Kommune vurdere godkendelsen og om nødvendigt meddele påbud eller forbud mod fortsat drift, hvis

- 1) der er fremkommet nye oplysninger om forureningens skadelige virkning,
- 2) forureningen medfører miljømæssige skadevirkninger, der ikke kunne forudses ved godkendelsens meddelelse,
- 3) forureningen i øvrigt går ud over det, som blev lagt til grund ved godkendelsens meddelelse,
- 4) væsentlige ændringer i den bedste tilgængelige teknik skaber mulighed for en betydelig nedbringelse af emissionerne, uden at det medfører uforholdsmæssigt store omkostninger, eller
- 5) det af hensyn til driftssikkerheden i forbindelse med processen eller aktiviteten er påkrævet, at der anvendes andre teknikker.

Dette fremgår af husdyrlovens § 41 stk. 3.

Vejle Kommune skal også fastsætte tidspunktet for den næste regelmæssige revurdering.

Ved revurderingen skal der ikke gennemføres en vurdering efter habitatbekendtgørelsen, da habitatdirektivet ikke gælder for eksisterende virksomheder, der fortsætter uændret.

Som udgangspunkt har Vejle Kommune ikke hjemmel til at bestemme, at beskyttelsesniveauerne for ammoniak, lugt, fosfor og nitrat fastlagt i husdyrgodkendelsesbekendtgørelsen skal gælde i revurderingssager.

---

<sup>3</sup> Bekendtgørelse nr. 669 af 18. juni 2014 om godkendelse af listevirksomhed.

Når det gælder beskyttelsesniveauet for ammoniak, fremgår det af bekendtgørelsen, at uanset niveauet for BAT, skal bekendtgørelsens totaldepositionskrav for ammoniak på kategori 1 og 2 natur være opfyldt efter en frist, der fastlægges konkret ved revurderingen i den enkelte sag.

Da der ikke er stillet vilkår til drift af udbringningsarealer, herunder aftalearealer i miljøgodkendelsen, omfatter revurderingen heller ikke vurdering af miljøpåvirkningen ved udbringning på aktuelle udbringningsarealer.

Et af formålene med regelmæssig revurdering er, at det løbende sikres, at virksomhedens indretning og drift fortsat er baseret på anvendelse af BAT. Overholdelsen af kravet om BAT skal sikre, at forureningen fra husdyrbruget til stadighed begrænses mest muligt.

Der kan stilles skærpede vilkår, hvis væsentlige ændringer i BAT skaber mulighed for en betydelig nedbringelse af emissionerne, uden at det medfører uforholdsmæssigt store omkostninger.

## Anlæg

### Ammoniak

#### Natura 2000-områder (kategori 1 natur)

Staldanlægget ligger i en afstand af ca. 3,6 km fra det internationale naturbeskyttelsesområde (Natura 2000-område) nr. 238 Egtved Ådal. Udpegningsgrundlaget ses i tabel 1.

Nr.	Habitatområde	Kode	Udpegningsgrundlag	
238	Egtved Ådal	1096	Bækلامpret (Lampetra planeri)	
		1355	Odder (Lutra lutra)	Ny
		3150	Næringsrige søer og vandhuller med flydeplanter eller store vandaks	Ny
		3160	Brunvandede søer og vandhuller	Ny
		3260	Vandløb med vandplanter	
		4030	Tørre dværgbusksamfund (heder)	
		5130	Enekrat på heder, overdrev eller skrænter	
		6210	Overdrev og krat på mere eller mindre kalkholdig bund ( *vigtige orkidèlokaliteter)	Ny
		6230	*Artsrige overdrev eller græsheder på mere eller mindre sur bund	



		6410	Tidvis våde enge på mager eller kalkrig bund, ofte med blåtop	Ny
		6430	Bræmmer med høje urter langs vandløb eller skyggende skovbryn	
		7140	Hængesæk og andre kærsmfund dannet flydende i vand	Ny
		7220	*Kilder og væld med kalkholdigt(hårdt) vand	Ny
		7230	Rigkær	
		9160	Egeskove og blandskove på mere eller mindre rig jordbund	Ny
		9190	Stilkegeskove og krat på mager sur bund	
		91D0	*Skovbevoksede tørvemoser	Ny
		91E0	*Elle- og askeskove ved vandløb, søer og væld	

Tabel 1: Udpegningsgrundlag for Natura 2000-område nr. 238 Egtved Ådal

### Ammoniakfølsomme naturtyper (kategori 2 natur)

Staldanlægget ligger ca. 2,1 km øst for et overdrev på 5,6 ha, som er nærmeste område med kategori 2 natur, jf. § 7, stk. 1, nr. 2, i Husdyrloven.

Der er foretaget beregning af ammoniakdepositionen på nærliggende kategori 2 natur. Beregninger viser, at totaldepositionen vil være 0,0 kg. Totaldepositionskravet er således opfyldt. Der er ikke foretaget beregning på totaldepositionen på kategori 1 naturen. Totaldepositionskravet til kategori 1 naturen vurderes at være opfyldt på grund af afstanden på 3,6 km til naturområdet.

### *Lugt*

Nærmeste enkeltbolig uden landbrugspligt, som ikke ejes af Chr. Bagge Hansen, er Ribevej 133, som ligger ca. 380 m vest for staldanlægget. Der er ca. 1,4 km til nærmeste samlede bebyggelse(Rugsted) og over 2 km til nærmeste område med byzone(Ødsted). Der har ikke været klager over lugt fra staldanlægget, siden miljøgodkendelsen blev givet i 2005. På baggrund af dette og afstanden til de omboende, vurderes der ikke at være behov for, at der tages stilling til lugt i forbindelse med revurderingen af miljøgodkendelsen.

### **Bedste tilgængelige teknik (BAT)**

Vejle Kommune har vurderet, hvorvidt der er truffet de nødvendige foranstaltninger til at forebygge og begrænse forureningen ved anvendelse af bedste tilgængelige teknik på husdyrbruget.

Chr. Bagge Hansen har fremsendt en redegørelse for brug af BAT på husdyrbruget.

## Management

Der er lovpligtige krav om gødningsregnskab og logbog for gyllebeholdere, som er BAT ifølge BREF-dokumentet vedrørende intensiv fjerkræ- og svineproduktion. Derudover er der stillet vilkår om, at der skal udarbejdes en beredskabsplan, hvilket ligeledes er BAT ifølge BREF-dokumentet.

## Staldindretning og fodring

Miljøstyrelsens vejledende emissionsgrænseværdier<sup>4</sup> og den reelle emission fordelt på dyretyper og staldsystemer ses i tabel 3 nedenfor.

Ansøgt dyrehold i gyllebaserede staldsystemer	Emission opnåelig ved anvendelse af BAT(eksisterende stalde)		Beregnet emission fra husdyrbruget	
	Kg N/årsdyr	Samlet kg N/år	Kg N/årsdyr	Samlet kg N/år
8.718 slagtesvin (30-107 kg), drænet gulv+ spalter(33/67)	0,4071	3.549	0,4041	3.523 <sup>5</sup> /3.541 <sup>6</sup>
I alt		3.549		3.523/3.541

Tabel 3: Vejledende emissionsgrænseværdi og reel emission fra stalde fordelt på dyretype og staldsystem.

Den samlede BAT- emissionsgrænse for husdyrbruget er 3.549 kg N/år. Ammoniakemissionen fra staldene er beregnet til hhv. 3.523 kg N/år under anvendelse af fodertilpasning med 2,76 FE pr. kg tilvækst og 3.541 kg N/år under anvendelse af fodertilpasning med 142,50 gram råprotein pr. FE. Der er stillet vilkår om anvendelse af foderkorrektioner, så BAT-niveau overholdes.

Miljøstyrelsens vejledende emissionsgrænseværdi for fosfor fra slagtesvin i gyllebaserede staldsystemer er 20,5 kg/DE ab lager.

Ifølge beregning i skema 64.981, version 5, og skema 66.578 version 2, produceres der hhv. 5.400,23 kg P og 5.048,60 kg P afhængig af, hvilken foderkorrektion med hensyn til N, der anvendes samt nedsættelse af fosfor i foderet til et niveau, der er hhv. 4,70 gram P pr. FE og

<sup>4</sup> Vejledende emissionsgrænseværdier opnåelige ved anvendelse af den bedste tilgængelige teknik (BAT), Husdyrbrug med konventionel produktion af slagtesvin 30 – 102 kg (gyllebaserede staldsystemer).

<sup>5</sup> Beregnet med korrektion for antal FE/dyr

<sup>6</sup> Beregnet med korrektion for råprotein per FE

4,54 gram P pr. FE. Derved overholdes kravet om 20,5 kg P/DE. Der er stillet vilkår om reduceret fosforindhold i foderet.

	FE per dyr	Gram råprotein pr FE	Gram P per FE	Produceret fosfor kg
Skema 64.981 Vers. 5	2,76	147,40	4,70	5.040,23
Skema 65.578 Vers. 2	2,86	142,50	4,54	5.048,60

#### Vand- og energiforbrug

Der er stillet nye vilkår om, at der skal føres journal over energi- og vandforbrug, hvilket er BAT ifølge BREF- dokumentet.

#### Opbevaring, behandling og udbringning af husdyrgødning

Opbevaring og udbringning af husdyrgødning sker i henhold til reglerne i husdyrgødningsbekendtgørelsen<sup>7</sup>.

#### Samlet vurdering

Det er kommunens vurdering, at der er redegjort tilstrækkeligt for anvendelse af BAT. Der stilles vilkår om, at der benyttes fodertilpasning enten ved reduktion af antal FE pr. kg tilvækst eller ved reduktion af mængden af råprotein pr. FE samt i begge tilfælde at reducere gr. fosfor pr. FE. Derudover stilles vilkår om, at der udarbejdes en beredskabsplan samt at der føres journal over vand- og elforbrug. Husdyrbrugets indretning og drift vurderes med de stillede vilkår at være baseret på anvendelse af BAT.

## **Samlet vurdering**

Vejle Kommune har foretaget en vurdering af, hvor vidt der er behov for at skærpe vilkårene i miljøgodkendelsen af Ribevej 129 fra den 15. januar 2003.

Husdyrgodkendelsesbekendtgørelsens totaldepositionskrav på kategori 1 og 2 natur er overholdt.

---

<sup>7</sup> Bek. Nr. 915 af 27. juni 2013 om erhvervsmæssigt dyrehold, husdyrgødning, ensilage m.v.

Kommunen finder anledning til at skærpe vilkårene om anvendelse af bedste tilgængelige teknik (BAT). Herudover vurderes der ikke at være behov for at skærpe godkendelsens vilkår, jf. § 40, stk. 2, i husdyrgodkendelsesloven.

## Offentlighed og klagevejledning

Indledning af revurderingen har været annonceret på Vejle Kommunes hjemmeside i perioden 24. februar til 24. marts 2014.

Chr. Bagge Hansen er varslet om påbuddene den 24. september 2014. Chr. Bagge Hansen meldte tilbage til kommunen, at der ikke var bemærkninger til påbuddene.

Denne afgørelse er truffet i henhold til § 39, jf. § 41, i Lov nr. 1572 af 20. december 2006 om miljøgodkendelse m.v. af husdyrbrug med senere ændringer.

Kommunens afgørelse om revurdering annonceres på Vejle Kommunes hjemmeside den 13. oktober 2014.

Afgørelsen kan påklages indtil 4 uger efter offentliggørelsen, jf. Lov om miljøgodkendelse m.v. af husdyrbrug, kap. 7. Det vil sige, at en eventuel klage skal være modtaget senest den 10. november kl. 15.00 af Vejle Kommune. Enhver, der har væsentlig individuel interesse i sagen, samt en række foreninger og organisationer m.v. vil kunne klage over kommunens afgørelse.

Klagen skal være skriftlig og indsendes via e-mail: [teknikogmiljo@vejle.dk](mailto:teknikogmiljo@vejle.dk) eller til adressen:

*Vejle Kommune  
Teknik & Miljø  
Kirketorvet 22  
7100 Vejle*

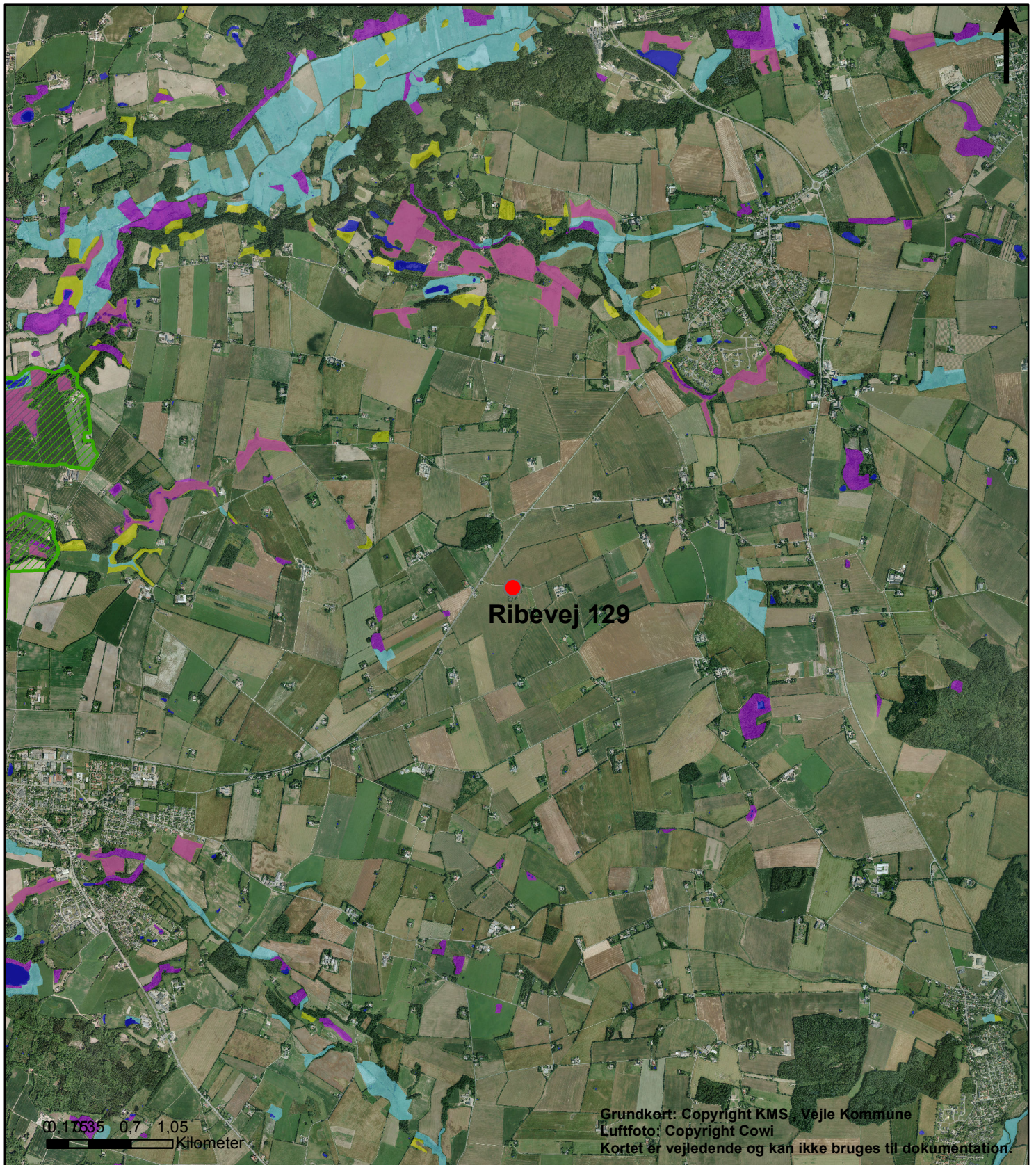
Såfremt Vejle Kommune modtager en klage over denne afgørelse, vil Chr. Bagge Hansen blive underrettet. Det er Natur- og Miljøklagenævnet, der behandler en eventuel klage. Vejle Kommune vil sørge for, at klagen senest 3 uger efter klagefristens udløb videresendes til Natur- og Miljøklagenævnet med en udtalelse om kommunens bemærkninger til sagen og de anførte klagepunkter. Samtidig hermed vil Vejle Kommune sende en kopi af udtalelsen til de i

sagen involverede parter med en frist på 3 uger for at komme med bemærkninger til Natur- og Miljøklagenævnet.

Der er fastsat et klagegebyr på 500 kr. Se desuden vejledning om gebyr på Natur- og Miljøklagenævnets hjemmeside: [www.nmkn.dk/Vejledninger/default.htm](http://www.nmkn.dk/Vejledninger/default.htm).

Kommunens afgørelse kan også indbringes for domstolene. Retssagen skal være anlagt inden 6 måneder fra den dag, afgørelsen har været offentligt bekendtgjort.

En eventuel klage over miljøgodkendelsen har opsættende virkning medmindre Natur- og Miljøklagenævnet bestemmer andet. Det skal bemærkes, at Natur- og Miljøklagenævnet ved sin behandling kan ændre eller ophæve en afgørelse.



- Beskyttet hede/overdrev
- Beskyttet højmosé
- Beskyttet lobeliesø
- EF habitat områder
- Eng
- Hede
- Mose
- Overdrev
- Strandeng
- Sø

## Bilag 1

### Revurdering Ribevej 129

Målforhold 1:43.917



Grundkort: Copyright KMS , Vejle Kommune  
Luftfoto: Copyright Cowi  
Kortet er vejledende og kan ikke bruges til dokumentation.

## Bilag 2

### Revurdering Ribevej 129

Målforshold 1:3.654