

Miljøgodkendelse

Jordbehandlingsplads

Stenlille Grusgrav ApS
Omkørselsvejen 1A, 4295 Stenlille



Gældende fra 5. marts 2021

Teknik, Miljø og Drift
Rådhusvej 8
4180 Sorø
Telefon 57 87 60 00
teknik-miljoe@soroe.dk
www.soroe.dk

Stamdata

Virksomhed	Stenlille Grusgrav ApS
Adresse:	Omkørselsvejen 1C 4295 Stenlille
CVR nr.	39666367
P-nr.	1025002195
Matr. nr.:	3i Tjørntved By, Stenlille
Ejendomsnr.:	11256
Grundejer:	Stenlille Grusgrav ApS c/o Christian Kalle Pedersen Ranunkelvej 15 4300 Holbæk
Ansøger	Christian Kalle Omkørselsvejen 1C 4295 Stenlille
Kontaktoplysninger E-mail Telefon www.adresse.dk	Tlf. 28 68 63 60 E-mail: ckp@stenlillegrusgrav.dk www.stenlillegrusgrav.dk
Virksomhedens art, listebetegnelse:	K 212 - Anlæg for midlertidig oplagring af ikke-farligt affald eller affald af elektrisk og elektronisk udstyr forud for nyttiggørelse eller bortskaffelse med en kapacitet for tilførsel af affald på 30 tons om dagen eller med mere end 4 containere med et samlet volumen på mindst 30 m ³ , bortset fra anlæg omfattet af listepunkt 5.5 på bilag 1 eller listepunkt K 211.
Gyldighedsstatus	Godkendelsen er gyldig fra og med d. 5. marts.2021
Planstatus	Landzone
Sagsnummer:	09.02.00-P19-1-20
Myndighed:	Sorø Kommune, Fagcenter Teknik, Miljø og Drift
Udarbejdet af	Line Madsen

Indhold

Stamdata	2
Indledning	4
Lovhjemmel	4
Offentliggørelse og gyldighed	4
VVM-screening	5
Klagevejledning	5
Søgsmål	5
Underrettede	6
Gennemse bemærkninger	6
Nabohøring	6
Vilkår for miljøgodkendelsen	7
Miljøteknisk beskrivelse	11
Miljøteknisk vurdering	14
Bilag 1: Oversigtskort og placering	19
Bilag 2: Ikke anvendte standardvilkår	21

Indledning

DJ Miljø og Geoteknik har på vegne af Stenlille Grusgrav ApS søgt om driftsmæssigt at udvide virksomhedens aktiviteter. Aktiviteterne består i at kunne modtage, sortere og videredistribuere ren muldjord. Området, der tænkes anvendt til jordbehandlingsanlæg, ligger nord for den eksisterende grusgrav og udgør ca. 14.160 m². På jordbehandlingsanlægget vil der blive modtaget dokumenteret ren jord, som efter behandling (harpning) tilsættes en mængde grus fra grusgraven og herefter er klar til videredistribution. Der er søgt om at kunne modtage og behandle en samlet årlig jordmængde på 10.000 m³ (18.000 ton). Jord placeret i jordmodtagelse vil maksimalt ligge 6 måneder. Når jorden placeres i færdigvareoplaget forventes det afsat inden for 3-6 mdr.

Lovhjemmel

Miljøgodkendelsen meddeles efter kapitel 5, § 33, stk. 1 i miljøbeskyttelsesloven¹, og efter godkendelsesbekendtgørelsen².

De godkendte aktiviteter er omfattet af listepunkt K 212³ på bilag 2 i godkendelsesbekendtgørelsen.

Sorø Kommune er tilsyns- og godkendelsesmyndighed for virksomheden.

Offentliggørelse og gyldighed

Godkendelsen vil blive offentliggjort på Sorø Kommunes hjemmeside samt på Miljøstyrelsens Digitale Miljøadministration (DMA).

Miljøgodkendelsen træder i kraft ved datoen for offentliggørelse.

Hvis afgørelsen påklages, kan Miljø- og Fødevarerklagenævnet dog bestemme, at miljøgodkendelsen ikke må udnyttes, før klagen er behandlet. Bliver miljøgodkendelsen udnyttet i klageperioden, og mens en eventuel klage bliver behandlet, sker det på virksomhedens eget ansvar.

Tilsynsmyndigheden kan tage godkendelsen op til revurdering og om nødvendigt meddele forbud eller påbud, hvis der fremkommer nye oplysninger om skadevirkninger ved forurening og dette ikke kunne forudses ved godkendelsens meddelelse, eller hvis forureningen er væsentligt større, end det er forudsat i godkendelsen jævnfør miljøbeskyttelseslovens § 41.

Virksomheden har retsbeskyttelse for godkendelsens vilkår otte år fra godkendelsens dato. Efter otte år kan godkendelsesmyndigheden tage godkendelsen op til revurdering jf. miljøbeskyttelseslovens § 41a, stk. 1. Det betyder, at i otte år indtil den 5. marts 2031 kan godkendelsen ikke ændres ved påbud eller forbud efter § 41, medmindre forholdene i miljøbeskyttelseslovens § 41a, stk. 2 er opfyldt. Ifølge miljøbeskyttelseslovens § 41b kan tilsynsmyndigheden, når der er forløbet otte år efter meddelelse af godkendelsen, ændre vilkårene heri ved påbud eller forbud.

Godkendelsen bortfalder, hvis den ikke er udnyttet inden to år fra datoen for offentliggørelsen af godkendelsen, jf. § 32 i godkendelsesbekendtgørelsen. Desuden bortfalder godkendelsen, hvis den ikke har været udnyttet i tre på hinanden følgende år, jf. § 78a i miljøbeskyttelsesloven.

¹ Lovbekendtgørelse nr. 1218 om miljøbeskyttelse af 25. november 2019

² Bekendtgørelse nr. 2255 om godkendelse af listevirksomhed 29. december 2020

³ K 212 - Anlæg for midlertidig oplagring af ikke-farligt affald eller affald af elektrisk og elektronisk udstyr forud for nyttiggørelse eller bortskaffelse med en kapacitet for tilførsel af affald på 30 tons om dagen eller med mere end 4 containere med et samlet volumen på mindst 30 m³, bortset fra anlæg omfattet af listepunkt 5.5 på bilag 1 eller listepunkt K 211

De miljøgodkendte aktiviteter skal afsluttes senest samme dato, som landzonetilladelse til de ansøgte aktiviteter udløber samt virksomhedens tilladelse til indvinding af råstoffer udløber.

Aktiviteterne skal dog afvikles, således at en eventuel kommende graveplan for området kan efterleves, for at sikre indvinding af de underliggende råstoffer. Desuden skal alle anlæg og alt oplag fjernes uden udgift for det offentlige inden samme dato.

VVM-screening

De ansøgte aktiviteter er opført på bilag 2 i miljøvurderingsloven⁴ under punkt 11 b)⁵. Ansøger har anmeldt en VVM-screening af anlægget.

Sorø Kommune har gennemført en VVM-screening og har vurderet, at anlægget ikke er omfattet af VVM-pligt. Der er truffet afgørelse herom den 5. marts 2021. Afgørelsen er offentliggjort på Sorø Kommunes hjemmeside samme dato.

Klagevejledning

Kommunens afgørelse kan påklages til Miljø- og Fødevareklagenævnet⁶.

Klageberettigede kan klage til Miljø- og Fødevareklagenævnet over afgørelsen, inden klagefristens udløb². april 2021, 4 uger fra den dag afgørelsen er offentliggjort⁷.

Klage indgives skriftligt til Sorø Kommune. Kommunen sender umiddelbart efter klagefristens udløb klagen til Miljø- og Fødevareklagenævnet, ledsaget af den påklagende afgørelse og det materiale, der er indgået i sagens bedømmelse.

En klage har ikke opsættende virkning, medmindre Miljø- og Fødevareklagenævnet bestemmer andet⁸. Miljø- og Fødevareklagenævnet kan ændre eller ophæve en påklaget godkendelse.

Afgørelsen kan påklages af afgørelsens adressat, enhver der har individuel væsentlig interesse i sagens udfald, embedslægeinstitutionen og visse landsdækkende foreninger og organisationer, der efter deres vedtægter har beskyttelse af natur og miljø som hovedformål.

Når du klager, skal du som privatperson betale et gebyr på kr. 900, og som virksomhed og organisation skal du betale et gebyr på Kr. 1800. Du betaler gebyret med betalingskort i Klageportalen. Hvis du ikke indbetaler gebyret inden den tidsfrist, som står på opkrævningen, så skal Miljø- og Fødevareklagenævnet afvise at behandle sagen og din klage bortfalder helt.

Søgsmål

Hvis du ønsker at indbringe denne afgørelse for en domstol, skal retssagen være anlagt inden 6 måneder efter, at afgørelsen er offentligt bekendtgjort⁹.

⁴ Lov om miljøvurdering af planer og programmer og af konkrete projekter (VVM), Lovbek. nr. 973 af 25. juni 2020.

⁵ pkt. 11 b) - Anlæg til bortskaffelse af affald (projekter, som ikke er omfattet af bilag 1)

⁶ i henhold til § 91 i Miljøbeskyttelsesloven

⁷ i henhold til § 93 i Miljøbeskyttelsesloven

⁸ i henhold til § 96 i Miljøbeskyttelsesloven

⁹ i henhold til § 101 i Miljøbeskyttelsesloven

Underrettede

Denne afgørelse er sendt i kopi til:

- DJ Miljø og Geoteknik v/ Hanne Klith Jensen – hkj@dj-mg.dk
- Evida v/ Christian Bruun Lindstrøm. E-mail chbli@evida.dk
- Arbejdstilsynet, at@at.dk
- Sundhedsstyrelsen, Embedslægeinstitutionen Sjælland. E-mail: sjl@sst.dk
- Danmarks Naturfredningsforening, Masnedøgade 20, 2100 København Ø.
E-mail: dn@dn.dk
- DN-lokalkomite v/Niels Hilker – E-mail: dnsoroe-sager@dn.dk
- Friluftsrådet, Orionvej 4, 4200 Slagelse Att. Hans Vallentin Stoltz, E-mail: sydvest@friluftsradet.dk
- Dansk Ornitologisk Forening, Vesterbrogade 140, 1620 København V, E-mail: natur@dof.dk
- Dansk Ornitologisk Forening, Lokalforening, E-mail: soroe@dof.dk
- Region Sjælland, naturmiljo@regionsjaelland.dk
- Danmarks Sportsfiskerforbund, e-mails: post@sportsfiskerforbundet.dk, lbt@sportsfiskerforbundet.dk, mkh@ka-net.dk
- Danmarks Sportsfiskerforbund, lokalt. E-mail: sydsjaelland@sportsfiskerforbundet.dk

Generelle bemærkninger

Virksomheden må efter miljøbeskyttelseslovens § 33 ikke udvides eller ændres bygningsmæssigt eller driftsmæssigt på en måde, som kan føre til forøget forurening i forhold til det tilladte, før ændringen er godkendt af godkendelsesmyndigheden. Ønsker virksomheden at udvide eller ændre ud over det i ansøgningsmaterialet oplyste, skal dette være ansøgt forinden. På baggrund af den nye ansøgning afgør godkendelsesmyndigheden, om det giver anledning til ændring af nærværende godkendelse.

Giver det ansøgte anledning til godkendelse efter øvrige lovgivninger end miljøbeskyttelsesloven og øvrige myndigheder end miljømyndigheden, er det virksomhedens eget ansvar at indhente de nødvendige tilladelser.

Nabohøring

Oplysninger om det ansøgte projekt har været sendt i en indledende nabohøring fra d. 16. november 2020. Der er ikke indkommet bemærkninger i forbindelse med nabohøringen.

Vilkår for miljøgodkendelsen

Sorø Kommune godkender hermed det ansøgte på nedenstående vilkår:

- der hvor der er tale om Miljøstyrelsens Standardvilkår er standardvilkårets nummer angivet i parentes (SV X)
- hvor Miljøstyrelsens standardvilkår for branchen er justeret angives dette ved (SV X*)
- vilkår som supplerer Miljøstyrelsens standardvilkår er angivet **

Generelle vilkår

1. Godkendelsen bortfalder hvis den ikke er udnyttet inden for 2 år eller hvis godkendelsen ikke har været udnyttet i 3 på hinanden følgende år (**).
2. Aktiviteterne omfattet af denne miljøgodkendelse må udelukkende foregå indenfor det i landzonetilladelsen afgrænsede areal hertil. Jord må ikke på noget tidspunkt tilføres andre arealer og i særdeleshed ikke til råstofgraven.
3. De miljøgodkendte aktiviteter skal afsluttes senest samme dato, som landzonetilladelse til aktiviteterne samt tilladelse til indvinding af råstoffer udløber. Aktiviteterne skal dog afvikles, således at en eventuel kommende graveplan for området kan følges, for at sikre indvinding af de underliggende råstoffer (**).
4. Ved driftsophør skal virksomheden træffe de nødvendige foranstaltninger for at undgå forureningsfare og for at efterlade stedet i tilfredsstillende tilstand. En redegørelse for disse foranstaltninger skal fremsendes til tilsynsmyndigheden senest 3 måneder, før driften ophører (SV 1*/K212)
5. En kopi af denne godkendelse skal til enhver tid være tilgængelig på virksomheden, for de personer, der har ansvaret for virksomhedens indretning og drift. Driftspersonalet skal i fornødent omfang være orienteret om godkendelsens indhold (**).

Indretning og drift

6. Virksomheden skal udarbejde en driftsinstruks, der beskriver, hvordan personalet skal foretage fornøden modtagekontrol, og hvordan de skal forholde sig i tilfælde af driftsforstyrrelser og uheld. Driftsinstruksen skal altid være tilgængelig for og kendt af personalet (SV 3/K212).
7. Virksomheden må kun modtage og opbevare de i tabel 1 nævnte affaldsfraktioner i de angivne mængder.

Affaldsfraktion		Maksimalt oplag
Muldjord , som overholder Miljøstyrelsens til enhver tid gældende jordkvalitetskriterier ¹⁰ , pt. som følger: (opgivet i mg/kg tørstof):		
Sum af kulbrinter	100	
C ₆ H ₆ -C ₁₀	25	

C ₁₀ -C ₁₅	40	Modtagejord: 3.000 m ³ (5.400 ton) Færdigbehandlet jord: 3.000 m ³ (5.400 ton) Samlet maksimal oplagstid fra modtagelse til afsætning for et parti jord er 12 mdr.
C ₁₅ -C ₂₀	55	
C ₂₀ -C ₃₅	100	
C ₁₀ -C ₂₀	55	
Bly (Pb)	40	
Cadmium (Cd)	0,5	
Chrom (Cr total)	500	
Kobber (Cu)	500	
Nikkel (Ni)	30	
Zink (Zn)	500	
Sum af PAH	4	
Benz(a)pyren	0,3	
Dibenz(a,h)antracen	0,3	

Jordflytninger skal altid anmeldes i overensstemmelse med jordflytningsbekendtgørelsen.

Kommer jorden fra en kortlagt ejendom, skal det godtgøres at jorden er ren ved historik og analyser mht. til de parametre, der er årsag til kortlægningen.

Kulbrinterne skal være analyseret efter analysemetoden "Reflab 1"

Tabel 1

(SV 4/K212)

8. Det modtagne jord skal kontrolleres ved modtagelsen og hurtigst muligt, dog senest inden ophør af næstfølgende arbejdsdag, og placeres i de dertil beregnede affaldsområder, containere, båse eller beholdere (SV 5/K212).
9. Fraharpet plantemateriale som f.eks. græs, rødder mv. skal opbevares i en container, som skal være overdækket med presenning og bortskaffes til en godkendt modtager.
10. Hvis virksomheden modtager affald, der ikke er omfattet af virksomhedens miljøgodkendelse, og som det ikke umiddelbart er muligt at afvise eller henvise til en anden affaldsmodtager, skal affaldet placeres i et særskilt oplagsområde. Virksomheden skal herefter hurtigst muligt kontakte tilsynsmyndigheden og orientere om affaldet (SV 6/K212).

Støj

11. De tilladte driftstider for gravemaskiner og oparbejdningsanlæg er:
 - Mandag til fredag kl. 07:00 – 16:00, dog ikke helligdage

De tilladte driftstider for udlevering og læsning, herunder kørsel inden for det miljøgodkendte område er:

¹⁰ Liste over kvalitetskriterier i relation til forurennet jord, opdateret juni 2018 for så vidt angår de parametre, der typisk analyseres for mhp. klassificering, dvs. "jordpakken".

- Mandag til fredag kl. 06:00 – 16:00, dog ikke helligdage
- Lørdag kl. 07:00 – 13:00, dog ikke helligdage

Afvigelse fra de normale driftstider er kun muligt i kortere perioder og kun med accept fra Sorø Kommune (**).

12. Det samlede støjbidrag fra driften af virksomheden – såvel råstofindvinding samt modtagelse, midlertidigt oplag samt nedknusning af beton/harpning af jord - må ikke overstige de i den til enhver tid gældende Råstofforordnings fastsatte støjvilkår (**).

Det samlede støjbidrag, målt som det ækvivalente korrigerede støjniveau i dB(A) skal pt. overholde følgende værdier:

	Mandag til fredag: kl. 07 – 18 Lørdag: kl. 07 - 14	Mandag til fredag: kl. 6 – 7*
Ved omkringliggende beboelse	50 dB(A)	45 dB(A)

* Der må på intet tidspunkt i perioden kl. 6.00 - 7.00 være et støjniveau over 55 dB(A).

13. Hvis tilsynsmyndigheden finder det påkrævet, skal virksomheden ved støjmålinger eller –beregninger dokumentere over for tilsynsmyndigheden, at vilkår 10 er overholdt. Dokumentationen skal senest 3 måneder efter, at kravet er fremsat, tilsendes tilsynsmyndigheden sammen med oplysninger om driftsforholdene under målingen (**).

Virksomhedens støj skal dokumenteres ved måling eller beregning efter gældende vejledninger fra Miljøstyrelsen, p.t. nr. 6/1984 Måling af ekstern støj og nr. 5/1993 Beregning af støj fra virksomheder.

Støjmålingen skal foretages når virksomheden er i fuld drift eller efter anden aftale med tilsynsmyndigheden. Dokumentationen skal udføres af et målefirma, som er akkrediteret af DANAK eller godkendt af Miljøstyrelsen til "Miljømålinger af ekstern støj". Støjdokumentationen skal gentages, når tilsynsmyndigheden finder det påkrævet. Hvis støjgrænserne er overholdt, kan der kun kræves én årlig støjbestemmelse. Udgifterne hertil afholdes af virksomheden (**).

Luftforurening

14. Virksomheden må ikke give anledning til lugt- eller støvgener uden for virksomhedens område, som efter tilsynsmyndighedens vurdering er væsentlige for omgivelserne. Tilsynsmyndigheden kan, såfremt der konstateres væsentlige støvgener, kræve, at støvende oplag overdækkes eller befugtes, eller at der etableres afskærmning eller befugtning af knusnings-, presnings- eller neddelingsaktiviteter (SV 8/K212).

Affald

15. Affald og jord, der spildes, skal opsamles samme dag og anbringes i de dertil indrettede containere eller affaldsområder (SV. 13*/K212).
16. Spild af olie og kemikalier (herunder grus, savsmuld eller lignende anvendt til opsugning) skal opsamles straks og opbevares og bortskaffes som farligt affald. Der skal til enhver tid forefindes opsugningsmateriale på virksomheden (SV 14/K212).

Beskyttelse af jord, grundvand og overfladevand

17. Overjordiske tanke til fyringsolie og motorbrændstof skal sikres mod påkørsel. Påfyldningsstudse og aftapningshaner (aftapningsanordninger) for olieprodukter, herunder motorbrændstof, skal placeres inden for konturen af en tæt belægning med kontrolleret afledning af afløbsvandet. Alternativt skal eventuelt spild opsamles i en tæt spildbakke eller grube. Udendørs spildbakker eller gruber skal tømmes, således at regnvand i bunden maksimalt udgør 10 % af spildbakkens eller grubens volumen (SV 15/K212).
18. Alt olieholdigt materiel skal regelmæssigt inspiceres for olie- og kemikaliespild, og eventuelle utætheder skal øjeblikkeligt afhjælpes og repareres (**).

Egenkontrol

19. Virksomheden skal føre en driftsjournal med angivelse af:
 - Tilførte mængder muldjord samt bortkørte færdigvarer (**)
 - Bortkørte materialer i form af fraharp (græs, træødder mv.)(**)
 - Dato for hvornår der er eventuelt er modtaget jord eller affald, der ikke er omfattet af virksomhedens miljøgodkendelse, og hvordan det blev håndteret og bortskaffet (SV 28/K212).

Ved udgangen af hvert kvartal registreres mængden af hver af de oplagrede jordfraktioner jf. vilkår 7. Oplysningerne indføres i journalen. Driftsjournalen skal opbevares på virksomheden i mindst 5 år og skal være tilgængelig for tilsynsmyndigheden (SV. 28/K212).

Dokumentation for renheden af de modtagne fraktioner skal opbevares på virksomheden i mindst 5 år og skal være tilgængelig for tilsynsmyndigheden (**).

Miljøteknisk beskrivelse

DJ Miljø og Geoteknik har på vegne af Stenlille Grusgrav ApS søgt om driftsmæssigt at udvide virksomhedens aktiviteter. Aktiviteterne består i at kunne modtage, sortere og videredistribuere ren muldjord. Området, der tænkes anvendt til jordbehandlingsanlæg, ligger nord for den eksisterende grusgrav og udgør ca. 14.160 m². På jordbehandlingsanlægget vil der blive modtaget dokumenteret ren jord, som efter behandling (harpning) tilsættes en mængde grus fra grusgraven og herefter er klar til videredistribution. Der er søgt om at kunne modtage og behandle en samlet årlig jordmængde på maks. 10.000 m³ (18.000 ton). Jord placeret i jordmodtagelse vil maksimalt ligge 6 måneder. Når jorden placeres i færdigvareoplaget forventes det afsat inden for 3-6 mdr.

Ansøgningsmaterialet

Ansøgning om miljøgodkendelse er baseret på følgende:

- Ansøgning om miljøgodkendelse af 11. september 2020
- Input til VVM-screening af den 11. september 2020
- Supplerende oplysninger af den 25. september 2020

Indretning og drift

Stenlille Grusgrav ApS ønsker at anvende et ca. 14.160 m² stort areal på matr. 3i Tjørntved By, Stenlille, som ligger nord for den eksisterende grusgrav, til at modtage, sortere og videredistribuere dokumenteret ren muldjord (klasse 0/1). Området henstår pt. uudnyttet med græsbevoksning.

Der er ansøgt om, at kunne modtage og behandle en samlet årlig jordmængde på 10.000 m³ (18.000 ton). Der vil være et maksoplæg på hhv. 3.000 m³ (5.400 ton) modtagejord samt 3.000 m³ (5.400 ton) færdigbehandlet jord.

Ved modtagelse stakkes den modtagne jord med grusgravens gummiged og gravemaskine i maksimalt 3 meters højde, på et område, der udgør 50 x 30 meter (se indretning af pladsen i bilag 1).

Ved harpning findeles jorden og sten og planterester frasorteres. Harpningen varetages af et specialiseret firma, når pladsen for modtaget jord har nået sin maksimale kapacitet på 3.000 m³ (5.400 ton). Det indlejede harpningsanlæg har kapacitet til at harpe ca. 100 ton/time. Med en max. kapacitet på 5.400 ton skal anlægget således køre i 54 timer - ca. 5-6 arbejdsdage afhængig af jordens beskaffenhed. Da der søges om at kunne modtage og behandle en samlet årlig jordmængde på 18.000 ton. jord, vil der således blive harpet jord på anlægget 15-20 dage årligt fordelt på 2-3 gange årligt. Jord placeret i jordmodtagelse vil således maksimalt ligge 6 måneder forud for harpning.

Efter behandling (harpning/sortering) tilsættes en mængde grus fra grusgraven og jorden er herefter klar til videredistribution. Når jorden placeres i færdigvareoplaget forventes det afsat inden for 3-6 mdr. Ved udlevering/salg overføres den harpede jord med grusgravens gummiged til køberens lastbil eller trailer. Færdigvaren videredistribueres til private såvel som professionelle anlægsgartnere til etablering af f.eks. have- og parkanlæg.

Pga. megen kørsel med tunge køretøjer (lastbiler, gummiged og gravemaskine) etableres de 11.800 m² med kørefast belægning (stabilgrus og nedknust tegl/beton). I den forbindelse afrømmes 20-30 cm muldjord. Den afrømmede jord behandles på anlægget og sælges som færdigvare. Ved reetablering af pladsen - i forbindelse med endt råstofgravning – fjernes den kørefaste belægning og der udlægges muldjord i tilsvarende mængder som afrømmes ved etablering.

Luftforurening

Håndtering af tør jord vil give anledning til støvgener i driftsfasen. I tørre perioder vil der derfor være behov for støvbekæmpelse. Støvgener afværges ved befugtning af kørearealer og evt. afskærmning eller befugtning ved harpningsaktiviteter.

I forbindelse med gældende råstoftilladelse, er der meddelt en tilladelse efter vandforsyningsloven til indvin-
ding af 26.000 m³ vand pr. år fra råstof-sø på ejendommen. Heraf er det tilladelse til at anvende 10 m³
ugentligt til støvbekæmpelse. Det er virksomhedens vurdering, at der med udvidelsen af aktiviteter fortsat er
tilstrækkelig vandmængde til støvbekæmpelse.

Da der behandles ren muldjord forventes der ingen lugtgener.

Støj

Al aktivitet på jordbehandlingspladsen såvel som i grusgraven foregår inden for normal arbejdstid i hverdage (7-18) og lørdag (7-14). Der er ingen aktivitet uden for disse tidsrum. Nærmeste bolig ligger ca. 200 meter væk.

Der er i forbindelse med ansøgning af projektet udført en støjberegning, der viser at den samlede støjbelastning fra virksomhedens aktiviteter ved tre forskellige driftsscenarier, kan overholde de gældende støjgrænser.

I støjberegningen er opstillet 3 forskellige driftsscenarier – i hvert af scenarierne er det enten anlæg tilknyttet råstofgravningen, anlæg tilknyttet beton- og teglpladsen eller anlæg tilknyttet jordbehandlingspladsen som er i drift. Råstofgravens størrelse og bemanding bevirker, at der altid kun er et af anlæggene i drift ad gangen.

Håndtering af overfladevand og spildevand

Regnvand vil samle sig inden for projektets egen matrikel og herfra nedsive.

Der dannes ikke spildevand fra aktiviteterne. Der modtages ikke forurenede jord eller andet, der vil kunne forurenede jord og grundvand.

Jordbehandlingsanlægget placeres i et område med drikkevandsinteresser og 268 meter fra område med særlige drikkevandsinteresser (OSD). Jordhåndteringsområdet vil modtage dokumenteret ren jord med en samlet liggetid på 6-12 mdr.

Affald

Der frasorteres sten og grene ved harpning af jord. Stenene knuses og genanvendes, grene og planterester bortskaffes til godkendt modtager.

Eventuel spildolie fra maskiner fjernes omgående og opbevares i container på allerede godkendt plads i forbindelse med grusgravens øvrige aktiviteter. Affaldet bortskaffes til godkendt modtager.

Trafikale forhold

Trafikken til- og fra jordbehandlingsområdet foregår via adgangsvejen fra Omkørselsvejen. Der forventes en merkørsel på ca. 5 lastbiler med lav acceleration (10-20 km/t) pr. dag, der vil ankomme med ren jord til jordbehandlingsanlægget og materialer til grusgraven (beton) og køre fra området med harpet jord (færdigvare) eller materialer fra grusgraven. Det udnyttes således, at der kan opnås returkørsel for lastbiler (aflevering af beton/jord til behandling og afhentning af råstoffer/færdigbehandlet beton eller jord).

Der opsættes en bom (8 meter lang) ved indgangen til pladsen, for at forhindre uvedkommende færdsel til området og for at markere, hvor man kører ind til jordhåndteringsanlægget.

Miljøteknisk vurdering

Beliggenhed og planforhold

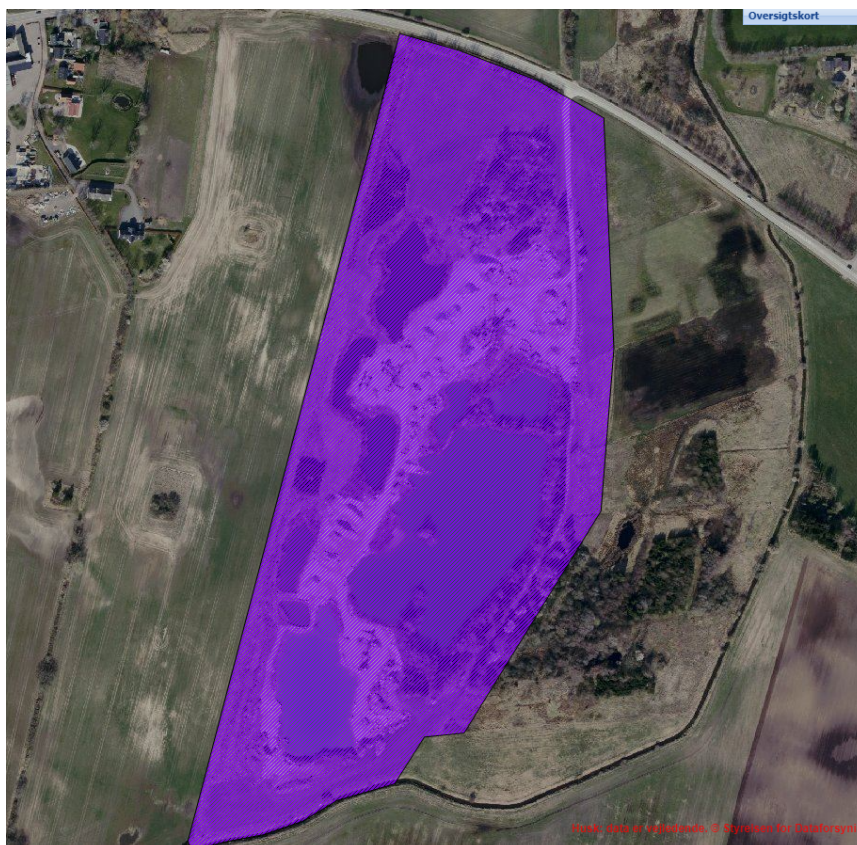
Området der ønskes anvendt til jordbehandlingsanlæg, ligger nord for den eksisterende grusgrav. Arealet er beliggende i landzone og der skal derfor meddeles landzonetilladelse til den ændrede anvendelse af arealet. Der er tale om en ændret anvendelse af arealet, der vil kunne reableres og som tidbegrænses. Aktiviteten skal således ophøre senest på tidspunktet for udløb af gældende råstoffilladelse.

Jordbehandlingsanlægget etableres som en biaktivitet til virksomhedens primære aktivitet, råstofgravning. Det areal, som ønskes anvendt til anlægget er ikke udlagt til interesseområde i Råstofplan 2016 (gældende) – se figur 1.



Figur 1

I Råstofplan 2020 (kommende) er der imidlertid forslag om, at arealet inddrages i graveområdet sammen med den øvrige råstofgrav – se figur 2. Der er derfor stillet vilkår om, at de miljøgodkendte aktiviteter skal afvikles, således at en eventuel kommende graveplan for området kan følges. Dette for at sikre indvinding af de underliggende råstoffer og at minimere risikoen for sammenblanding af udefrakommende overjord og det overjord der skal anvendes ved reetablering af råstofgraven.



Figur 2

Arealet er omfattet af kommuneplanudpegningen "Grønt Danmarkskort" som potentiel økologisk forbindelse for tørre naturtyper, og en lille del mod syd som potentiel tør natur.

I henhold til kommuneplanens pkt. 7.1.2, må der som udgangspunkt ikke etableres tekniske anlæg der kan forringe naturindholdet og levesteder og spredningsveje for vilde dyr og planter. Hvor der sker indgreb i Grønt Danmarkskort, skal der vurderes på nødvendigheden af kompenserende anlæg, som sikrer, at der fortsat er faunapassage og spredningsmuligheder for vilde dyr og planter.

Der er tale om et midlertidigt anlæg tilknyttet råstofindvindingsvirksomheden, som vil blive nedlagt når grave-tilladelsen udløber. Efterbehandlingen af råstofgraven mv. forventes at give gode forhold for tørre naturtyper og de tilknyttede arter.

Beskyttelse af natur og overfladevand

Jordhåndteringspladsen placeres:

- 143 meter fra Sandlyng Å
- 119 meter / 785 meter fra engarealer
- 144 meter/ 234 meter til søer
-

Søerne er opstået som følge af råstofudvinding i 1970'erne. Ifølge Stenlille Grusgravs tilladelse til råstofindvinding fra 2017 er der ikke konstateret væsentlige biologiske interesser i tilknytning til søerne. Det vurderes, at de nærliggende råstofsøer – hvoraf en er § 3-beskyttet – ikke vil blive påvirket af aktiviteterne, da de er fysisk afgrænset fra jordhåndteringspladsen pga. råstofgraven.

Nærmeste målsatte vandløb er Sandlyng Å, som ikke opfylder sit miljømål. Det vurderes dog, at projektet ikke vil påvirke tilstanden i Sandlyng Å hverken i positiv eller negativ retning. Der vil ikke ske overfladeafstrømning til nærliggende vandområder, da det vurderes, at evt. overfladevand vil samle sig inden for projektets egen matrikel.

Habitatvurdering

Ved meddelelse af miljøgodkendelse skal kommunen jævnfør habitatbekendtgørelsen¹¹ sikre at der ikke sker væsentlig påvirkning af Natura2000 områder eller beskyttede plante- og dyrearter på listen i EF-habitatdirektivets bilag IV¹².

Jordhåndteringsanlægget placeres:

- ca. 6 km fra Natura 2000 Fuglebeskyttelsesområde
- ca. 3,5 km fra Natura 2000 Habitatområde
- ca. 27 km fra Ramsar-område

Det vurderes, at det ansøgte ikke i sig selv eller i forbindelse med andre projekter kan påvirke Natura 2000-området væsentligt og ikke vil ødelægge eller beskadige leve- eller voksesteder for de arter, der indgår i udpegningsgrundlaget. Endvidere vurderes det, at det ansøgte ikke vil medføre beskadigelse/ødelæggelse af plantearter og yngle- eller rasteområder for de dyrearter, der fremgår af habitatdirektivets bilag IV.

Beskyttelse af jord, grundvand og overfladevand

På anlægget modtages der udelukkende ren jord, der opfylder Miljøstyrelsens jordkvalitetskriterier (vilkår 7). Det er Sorø Kommunes vurdering, at der kan iblandes klasse 1 jord, i den forventning at det færdige produkt primært vil anvendes i have park- og anlægsprojekter og ikke i naturfølsomme områder.

Området placeres i et område med drikkevandsinteresser og 268 meter fra område med særlige drikkevandsinteresser. Pladsen ligger uden for indvindingsopland og der er ingen aktive borer inden for en radius af minimum 700 meter. Pladsen placeres uden for den aktive råstofgrav og dermed ikke grundvandsnært.

Jordhåndteringsområdet modtager udelukkende dokumenteret ren jord, som har en maksimal samlet liggetid på 6-12 mdr. Det vurderes at regnvand nedsives uden risiko for jord eller grundvand.

Der er stillet vilkår om at spild af olie og kemikalier skal samles op straks, og at der skal forefindes materiale til opsamling på pladsen. Desuden er der stillet vilkår om, at maskiner skal inspiceres regelmæssigt, således at risiko for spild minimeres. Det spild, der vil kunne forekomme fra biler og maskiner, skal således kunne opsamles og afværges hurtigt.

Med de stillede vilkår vurderes det, at risiko for forurening af jord og grundvand er lille, da der er taget højde for eventuelle risici.

Indretning, drift og trafikale forhold

De øgede aktiviteter hos Stenlille Grusgrav ApS forventes at medføre en merkørsel til adressen på ca. 5 lastbiler pr. dag. Virksomhedens til- og frakørselsforhold ligger ud til Omkørselsvejen, som er en stor og i forvejen trafikeret vej. Til- og frakørselsforholdene ligger ikke i umiddelbar nærhed af boliger el. lign. Det vurderes derfor ikke at merkørslen vil give anledning til hverken trafikale eller støjmæssige gener.

¹¹ Bekendtgørelse nr. 1595 om udpegning og administration af internationale naturbeskyttelsesområder samt beskyttelse af visse arter af 6. december 2018

¹² Rådets direktiv 92/43/EØF af 21. maj 1992 om bevaring af naturtyper samt vilde dyr og planter

Det anses derimod som en fordel, at jordbehandlingsanlægget kan placeres i tilknytning til virksomhedens øvrige aktiviteter, således at det kan udnyttes at der kan opnås returkørsel for en del af lastbilerne der kører til eller fra virksomheden.

Støj

Der er i forbindelse med ansøgning af projektet udført en støjberegning, der viser at den samlede støjbelastning fra virksomhedens aktiviteter ved tre forskellige driftsscenerier, kan overholde de gældende støjgrænser.

Det er således kommunens vurdering, at hvis virksomheden overholder de forudsætninger der ligger til grund for beregningen, så kan den samlede virksomhed drives uden væsentlige støjgener for de omkringliggende ejendomme og institutioner.

Bemærkninger fra Region Sjælland

Da Region Sjælland er tilladelses- og tilsynsmyndighed på virksomhedens råstoffilladelse, har Sorø Kommune indhentet deres udtalelse til det ansøgte. Regionen har bemærket følgende:

- Det ansøgte kræver ikke en dispensation i henhold til jordforureningslovens¹³ § 52, da jorden ikke skal blive i/ved råstofgraven.
- Der bør stilles vilkår om maks. oplagstid.
- Der bør stilles vilkår vedr. håndtering af restprodukter fra harpning.
- Det bør overvejes at stilles vilkår om tidsbegrænsning af godkendelsen af hensyn til råstofindvindingen.
- Det bør beskrives hvordan det sikres at jordmodtagelsen holdes adskilt fra råstofgravningen, således at der ikke tilføres udefrakommende jord til råstofgraven.
- Der bør stilles vilkår om, at evt. ikke afhændet jord skal bortskaffes ved nedlukning af aktiviteterne, således at de ikke tilføres råstofgraven.

Sorø Kommune er enige i de fremførte bemærkninger fra Region Sjælland og vurderer, at de i landzonetilladelsen og denne miljøgodkendelse stillede vilkår vedr. tidsbegrænsning, adskillelse, opbevaring mv., kan sikre og imødekomme ovenstående.

Vilkår

Listepunkt K212 er omfattet af standardvilkårsbekendtgørelsen § 1, bilag 1, afsnit 21. Aktiviteter vedr. oplagring og håndtering af jord er i midlertidig ikke omfattet af disse standardvilkår. Det er dog Sorø Kommune vurdering at en del af standardvilkårene alligevel er dækkende for de ansøgte aktiviteter, og da disse er at betragte som BAT, er der taget udgangspunkt i disse suppleret med de af Sorø Kommune stillede vilkår.

I bilag 2 fremgår det hvilke standardvilkår der er udeladt, da de ikke har relevans for virksomheden og de ansøgte aktiviteter:

Samlet vurdering og konklusion

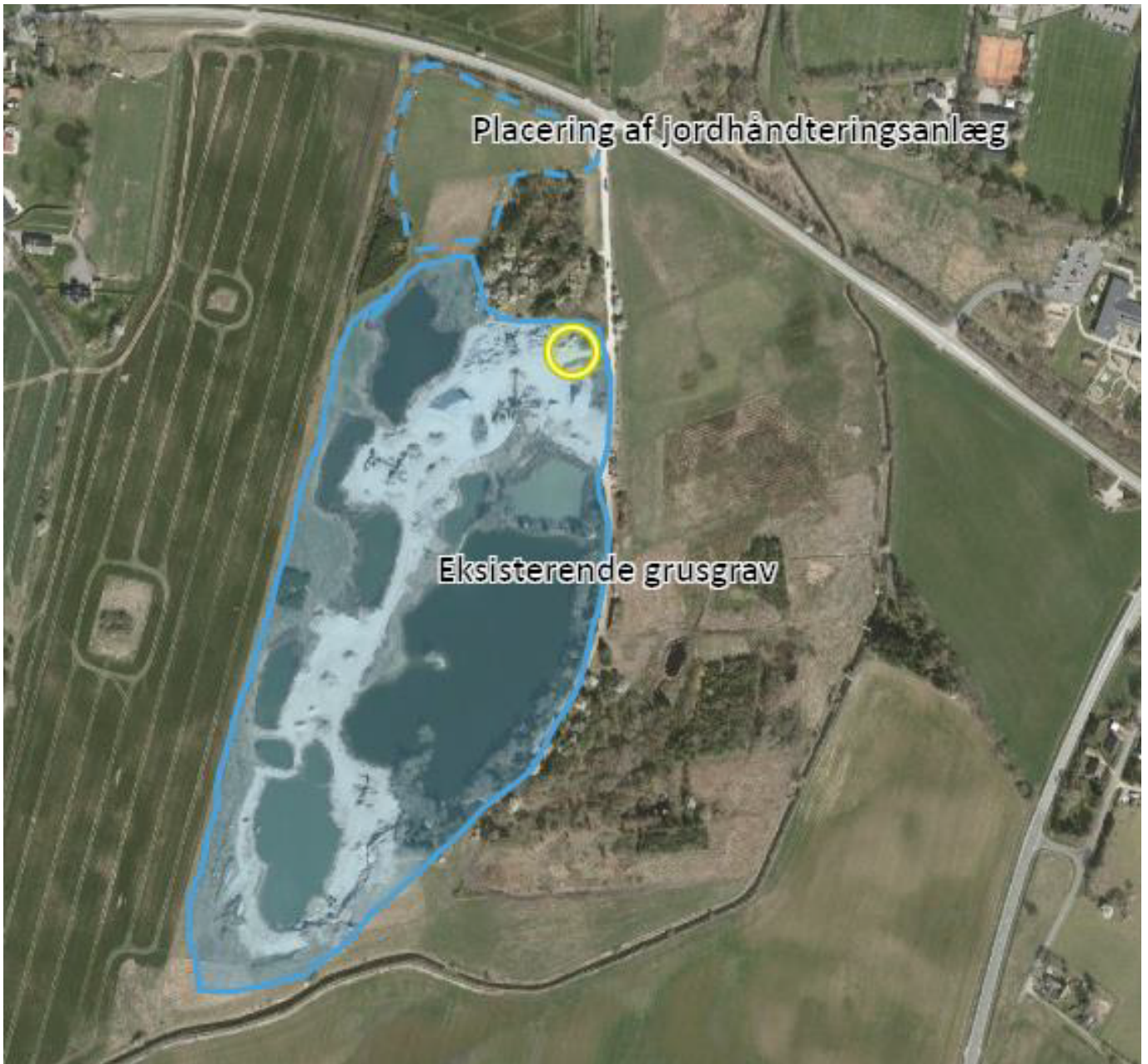
Jordbehandlingspladsen modtager ikke forurenede jord og samlet set er det kommunens vurdering, at jordbehandlingspladsen ikke placeres på en sårbar lokalitet – hverken i forhold til jord, grundvand, boliger eller naturområder.

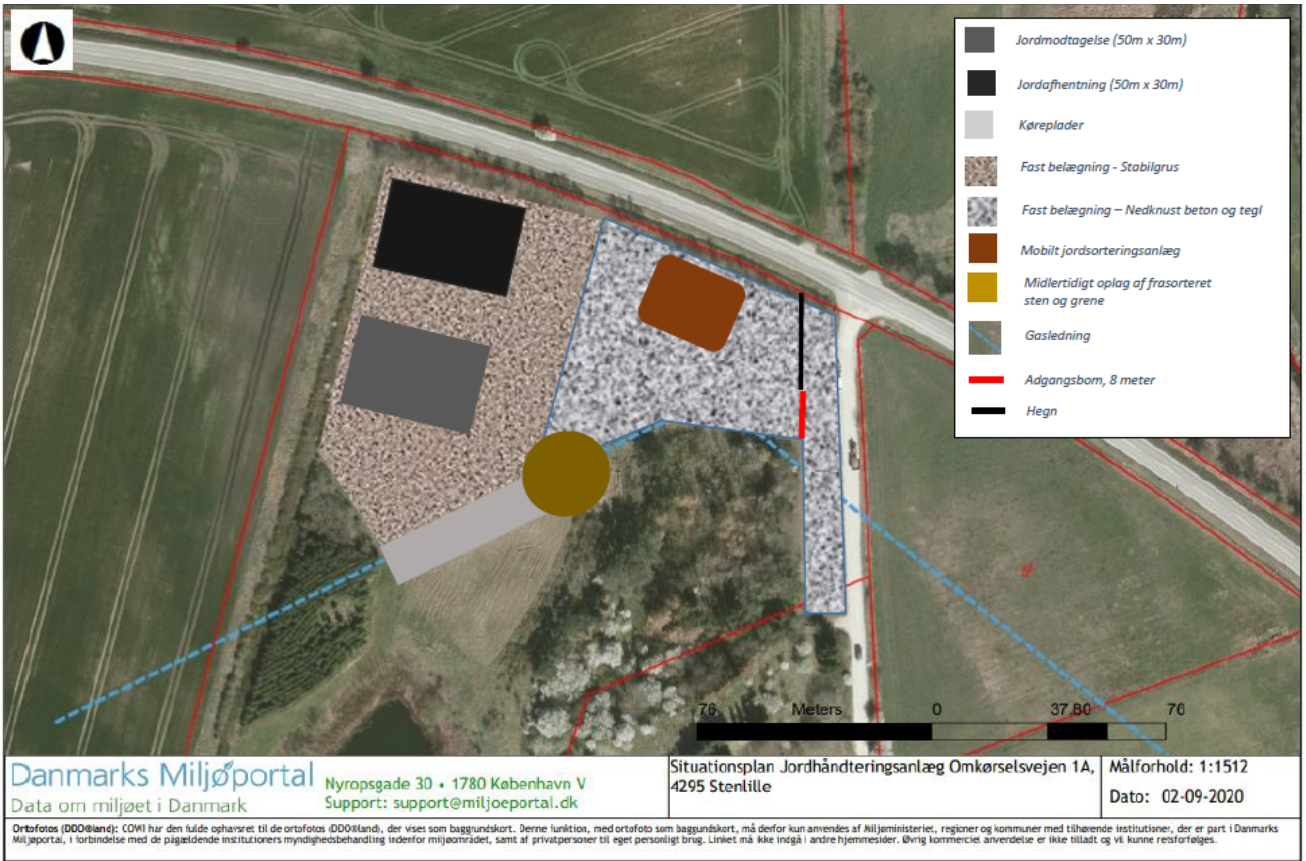
¹³ Lovbekendtgørelse nr. 282 af den 27. marts 2017

Det er Sorø Kommunes samlede vurdering, at hvis virksomhedens aktiviteter sker i overensstemmelse med oplysningerne i ansøgningen og i overensstemmelse med de stillede vilkår i denne godkendelse, så kan virksomhedens aktiviteter ske uden væsentlig miljøpåvirkning og uden væsentlig gene for omgivelserne.

Sorø Kommune vurderer endvidere, at aktiviteterne kan foregå i overensstemmelse med planlægningen for området, at Miljøstyrelsens vejledende grænseværdier for luftemission og støj kan overholdes, at der ikke vil være væsentlig risiko for forurening af jord og grundvand, samt at til- og frakørsel til virksomheden kan ske uden varige miljømæssige gener for de omkringboende.

Bilag 1: Oversigtskort og placering





Bilag 2: Ikke anvendte standardvilkår

Som oplyst indledningsvist er der ikke standardvilkår for aktiviteter vedr. oplag og håndtering af jord omfattet af listepunkt K212. Sorø Kommune har dog alligevel taget udgangspunkt i standardvilkårene for listepunkt K212, da en del af dem er dækkende for de ansøgte aktiviteter og er at betragte som BAT. Sorø Kommune har suppleret de relevante standardvilkår med andre relevante vilkår.

Herunder kan ses en oversigt over hvilke standardvilkår der ikke er fundet relevante at anvende for de ansøgte aktiviteter.

NR.	Standardvilkårets ordlyd	Begrundelse /bemærkning el. ændring
2	Hvor der i vilkårene anvendes betegnelsen "befæstet areal" menes en fast belægning, der giver mulighed for opsamling af spild og kontrolleret afledning af nedbør. Hvor der i vilkårene anvendes betegnelsen "tæt belægning" menes en fast belægning, der i løbet af påvirkningstiden er uigennemtrængelig for de forurenende stoffer, der håndteres på arealet.	Ikke relevant, da der ikke er befæstede arealer på pladsen.
7	Containere med lette materialer så som papir, plast og lignende skal være lukkede eller overdækkede for at hindre, at materialer giver anledning til flugt.	Ikke relevant, da der ikke modtages lette materialer som papir el. lign.
9	[Godkendelsesmyndigheden kan med henblik på at forhindre lugtgener fastsætte vilkår om maksimal opbevaringstid, om oplagringsmåde og om omlastning og komprimering af dagrenovationsaffald og haveaffald.]	Ikke relevant, da der ikke modtages dagrenovation, haveaffald eller andre fraktioner der forventes at kunne lugte. Der vil muligvis kunne blive frasorteret enkelte rødder og planterester fra den indkomne jord, men hvis der skulle opstå lugtgener herfra, er det kommunens vurdering at gener herfra vil kunne håndteres ved vilkår 14.
10	Såfremt der etableres mekanisk ventilation fra bygning eller hal, hvor der opbevares eller håndteres affald, skal afkastet være opadrettet og føres mindst 1 meter over tagryg på det tag, hvor afkastet er placeret. Afkast fra punktudsugninger fra bygning eller hal skal være opadrettede og føres mindst 1 meter over tagryg på det tag, hvor afkastet er placeret. [Godkendelsesmyndigheden kan fastsætte en større højde på afkastet, hvis det vurderes at være nødvendigt for at sikre fri fortynding.]	Ikke relevant, da der ikke etableres driftsbygninger til opbevaring affaldsfraktioner. Der er dermed heller ikke behov for etablering af ventilation eller anden udsugning.

11	<p>Såfremt der er afkast til det fri fra sikkerhedsmakulering, presning, balletering eller neddeling af papir, pap, plast eller datamateriale, skal det forsynes med et filter, der kan overholde en emissionsgrænseværdi for papirstøv på 10 mg/normal m³. Før filtret tages i brug, skal virksomheden indhente følgende leverandøroplysninger:</p> <ul style="list-style-type: none"> – Dokumentation for at filtret ved den pågældende anvendelse kan overholde den krævede emissions-grænseværdi. – Leverandørens anvisninger om kontrol og vedligeholdelse af filtret. <p>Oplysningerne skal opbevares på virksomheden og være tilgængelige for tilsynsmyndigheden. Filtret skal kontrolleres, vedligeholdes og udskiftes i overensstemmelse med filterleverandørens anvisninger. Kontrol af filtret skal dog altid som minimum omfatte en visuel kontrol hver tredje måned af dets korrekte funktion.</p>	Ikke relevant, da der ikke etableres afkast.
12	Bygningsaffald med cementbundne asbestfibre skal håndteres forsigtigt, så det ikke beskadiges og kan afgive asbeststøv. Såfremt der alligevel under håndteringen sker beskadigelser, skal det i befugtet tilstand opbevares i egnet lukket, tæt emballage, der er mærket med oplysning om, at den indeholder asbest. Det må ikke omlastes før borttransport.	Ikke relevant, da der ikke modtages affaldsfraktioner med asbestfibre.
16	Virksomheden må ikke modtage skrot, der på forhånd vides at indeholde farligt affald eller flydende olie. Dog må transformatorer og spåner mv. med indhold af olierester eller køle- og smøremidler o. lign. modtages, oplagres og afsendes i tætte, overdækkede containere eller beholdere. Disse containere eller beholdere kan stå uafdækket indendørs.	Ikke relevant, da der ikke modtages skrot.
17	Jern- og metalskrot og andet affald, der kan afgive olie eller væsker, skal opbevares og håndteres på en oplagsplads eller på et gulv med tæt belægning indrettet med fald mod afløb eller grube, hvorfra der sker kontrolleret afledning, eller i lukket/overdækket container med indbygget sump.	Ikke relevant, da der ikke modtages jern- og metalskrot eller andet affald, der kan afgive olie eller væsker.
18	Jern- og metalskrot, der kan afgive metalstøv, skal håndteres og opbevares enten udendørs på et befæstet areal, indendørs på fast gulv eller i en container. Opbevaring og håndtering skal udføres, så støvdannelse minimeres, og der må ikke ske støv-/materialeflugt til omgivelser uden for virksomheden.	Ikke relevant da der ikke modtages jern- og metalskrot, der kan afgive metalstøv.
19	Neddeling, klipning eller opskæring af jern- og metalskrot må kun foretages på et areal eller gulv, der er forsynet med tæt belægning.	Ikke relevant da der ikke modtages jern- og metalskrot.

20	Akkumulatorer og batterier skal opbevares i beholdere eller containere, der enten er placeret indendørs eller under halvtag, eller som er lukket med låg. Beholderne og containere skal være tætte og modstandsdygtige over for de væsker, der er anvendt i batterierne eller akkumulatorerne.	Ikke relevant, da der ikke modtages akkumulatorer og batterier.
21	Blandet bygnings- og nedrivningsaffald, bortset fra inert affald, må kun opbevares og håndteres på befæstet areal med kontrolleret afledning af nedbør. [Hvis virksomheden er beliggende i et område med særlige drikkevandsinteresser (OSD), og myndigheden vurderer, at grundvandsmagasinet er særligt sårbart, skærpes vilkåret således, at det befæstede areal skal være etableret med en tæt belægning.]	Ikke relevant, da der ikke modtages blandet bygnings- og nedrivningsaffald.
22	Have- og parkaffald må kun oplagres og neddeles på et befæstet areal med fald mod afløb eller sump. Have- og parkaffald skal bortskaffes og arealet ryddes for have- og parkaffald og saft fra samme mindst 1 gang pr. uge i sommerhalvåret.	Ikke relevant, da der ikke modtages have- og parkaffald.
23	Befæstede arealer skal være i god vedligeholdelsesstand. Utætheder skal udbedres så hurtigt som muligt, efter at de er konstateret.	Ikke relevant, da der ikke etableres befæstede arealer på jordhåndteringspladsen. Der vil ikke blive stillet vilkår om etablering af befæstede arealer, da der udelukkende meddeles godkendelse til modtagelse af ren muldjord.
24	Vaskepladsen skal være befæstet med fald mod afløb, hvorfra der sker kontrolleret afledning af afløbsvandet.	Ikke relevant, da der ikke etableres vaskeplads i forbindelse med aktiviteterne og i øvrigt ikke afledes anden form for spildevand heller.
25	Farligt affald som f.eks. spildolie skal opbevares under overdækning i form af tag, presenning eller lignende og beskyttet mod vejrlig på en tæt belægning. Oplagspladsen skal være indrettet således, at spild kan holdes inden for et afgrænset område og uden mulighed for afløb til jord, grundvand, overfladevand eller kloak. Området skal kunne rumme indholdet af den største beholder, der opbevares.	Ikke relevant, da der ikke modtages nogen former for farligt affald.
26	Virksomheden skal løbende og mindst 1 gang årligt gennemføre en kontrol for revner, lunger og andre skader af befæstede arealer og tætte belægninger, kar, gruber og sumpe. Utætheder skal udbedres, så hurtigt som muligt efter at de er konstateret.	Ikke relevant, da der ikke etableres befæstede arealer i forbindelse med de godkendte aktiviteter.
27	Tilsynsmyndigheden kan kræve, at virksomheden lader en uvildig sagkyndig foretage kontrollen, dog højst 1 gang hvert tredje år	Ikke relevant, da der ikke etableres befæstede arealer i forbindelse med de godkendte aktiviteter.