

§16b Miljøtilladelse

Langballevej 3

8654 Bryrup



Annonceres	d. 18. marts 2022
Klagefrist udløber	d. 15. april 2022
Søgsmålsfrist udløber	d. 18. september 2022

Indhold

DATABLAD	4
INDLEDNING	5
AFGØRELSE OM TILLADELSE OG LOVGRUNDLAG	5
Øvrige bestemmelser	7
VILKÅR	8
Generelle vilkår	8
Produktionsareal.....	9
Foder	9
Affald, olie og kemikalier	9
Energi- og vandforbrug	9
Lugt.....	9
Støj	10
Støv.....	11
Fluer og skadedyr	11
DISPENSATION	11
GENERELLE FORHOLD	12
MEDDELELSESPLIGT – ANLÆG	12
UDNYTTELSE.....	12
KONTINUITET	12
RETSBESKYTTELSE	12
OFFENTLIGHED	12
OFFENTLIGGØRELSE AF AFGØRELSE	13
KLAGEVEJLEDNING	13
HUSDYRBRUGETS BELIGGENHED OG PLANMÆSSIGE FORHOLD	15
AFSTANDSKRAV	15
HUSDYRBRUGLOVENS § 6.....	15
HUSDYRBRUGLOVENS § 7.....	15
HUSDYRBRUGLOVENS § 8.....	15
LANDSKABELIGE VÆRDIER.....	16
KULTURMILJØ, FREDNINGER, BYGGE- OG BESKYTTELSESLINJER	17
PRODUKTIONSAREAL OG DRIFT	18
PRODUKTIONSAREAL	18
OPBEVARING AF HUSDYRGØDNING	19
Fast husdyrgødning.....	19

Flydende husdyrgødning	19
SPILDEVAND OG OVERFLADEVAND.....	20
Tagvand	20
Sanitært spildevand	20
FODER	20
BAT OG MILJØTEKNOLOGI.....	21
BAT - AMMONIAK	21
PÅVIRKNING AF NATUR MED AMMONIAK.....	21
AMMONIAKFØLSOMME NATURTYPER KATEGORI 1, 2, 3-NATUR	21
BESKYTTELSESNIVEAUER FOR AMMONIAKFØLSOMME NATURTYPER	22
BEREGNING AF AMMONIAKDEPOSITION PÅ NÆRLIGGENDE NATUROMRÅDER	22
BILAG IV ARTER	24
FORURENING OG GENER FRA HUSDYRBRUGET	25
RESTSTOFFER, AFFALDSPRODUKTION OG BRUG AF NATURRESSOURCER.....	25
OLIEOPLAG	25
AFFALD.....	26
Adgang til genbrugspladserne.....	27
EL OG VAND.....	27
GENER.....	27
LUGT	27
STØJ	29
VENTILATION	34
RYSTELSE	34
STØV.....	34
SKADEDYR.....	34
TRANSPORT	35
LYSGENER	36
BILAG OVERSIGT	37
BILAG 1 LOVGIVNING OG VEJLEDNING	38
BILAG 2 OVERSIGTSKORT	39
BILAG 3 HØRINGSLISTE	40
BILAG 4 SILKEBORG KOMMUNES FORSKRIFT OM HÅNDBLIVNING AF OLIE OG KEMIKALIER ..	41
BILAG 5 INDKOMNE HØRINGSSVAR	53

DATABLAD

Godkendelsesbetegnelse	§ 16b Tilladelse
Brugstype	Slagtekalve
Skemanr.	226955
Dato for godkendelse og annoncering	18. marts 2022
Klagefristens udløb	15. april 2022
Søgsmålfristens udløb	18. september 2022
Ansøgers navn og adresse	Henning Laursen Langballevej 3 8654 Bryrup
Ejendomsnr. / CVR-nr. / CHR nr.	7400025387 / 21835188 / 25387
Matr.nr. - ejerlav	13a - Vinding by, Vinding sogn 13o - Vinding by, Vinding sogn
Ejers/konsulents navn og adresse	Maja Bakke, Slagtekalve.dk
Tilsynsmyndighed	Silkeborg Kommune
Sagsnr.	Ejd-2021-02830
Udarbejdet af	Henrik Maibom, Husdyrgodkendelse.nu
Kvalitetssikret af	Baiba Vestergaard

INDLEDNING

Henning Laursen ejer af Langballevej 3 søger om at udvide eksisterende produktionsareal. Udvidelsen udløser en §16b miljøtilladelse, jævnfør lov om husdyrbrug og anvendelse af gødning m.v. (husdyrbrugsloven, se bilag 1).

Udvidelsen består byggeteknisk af enten opstilling af 3 hytter ekstra, eller etablering af et halvtag.

Der er i december 2014 givet tilladelse til et skift i dyretype, hvor det ansøgte dyrehold består af 240 ungtyre (220-385 kg) og 240 tyrekalve (55-220 kg), svarende til 72,04 DE pr. oktober 2015.

Husdyrbruget har ikke andre tilladelser eller godkendelser, hvorfor der ikke videreføres vilkår.

Ansøger har oplyst at husdyrbruget ikke er teknisk, forurenings- og driftsmæssigt forbundet med andre husdyrbrug.

Silkeborg Kommune har i det nedenstående afsnit vurderet miljøpåvirkningen ved etableringen af udvidelsen på skriv adresse. Beskrivelse af forholdene fremgår af ansøgningen og efterfølgende supplerende oplysninger frem til 25. januar 2022. Vurderingerne foretages på baggrund af Silkeborg Kommunes oplysninger om natur- og miljøforhold i området, og ud fra områdets sårbarhed over for påvirkninger fra husdyrbruget. Der er inddraget oplysninger fra kommuneplanen. Afgørelsen fremgår af afsnit 3 og de tilhørende vilkår fremgår af afsnit 4.

Silkeborg Kommune skal i henhold til bl.a. 'lov om husdyrbrug og anvendelse af gødning m.v.' vurdere om det ansøgte kan gennemføres uden væsentlige påvirkninger af miljøet.

Nye og eksisterende bygninger med dyrehold, anlæg til opbevaring af foder og husdyrgødning er vurderet i forhold til bl.a.:

- Ammoniakfordampning, lugt, lys, støj og støv fra stalde og opbevaringsanlæg
- Opbevaring og bortskaffelse af bl.a. affald og kemikalier
- Anvendelse af bedste tilgængelige teknik
- Landskabelige og kulturhistoriske forhold

Miljøtilladelsen er udarbejdet af Silkeborg Kommune og ophæver den gældende produktionstilladelse fastsat i skift af dyretype af dec. 2014.

Ansøgningen og beregningerne er udført i det elektroniske ansøgningssystem på www.husdyrgodkendelse.dk, interface version 5.2.3. skema nr. 226955

AFGØRELSE OM TILLADELSE OG LOVGRUNDLAG

Silkeborg Kommune vurderer på baggrund af det oplyste;

- At ansøger har truffet de nødvendige foranstaltninger til at forebygge og begrænse forureningen fra husdyrbruget og til at modvirke eventuelle skadelige virkninger på miljøet.
- At husdyrbruget i øvrigt kan drives på stedet, uden at påvirke omgivelserne på en måde, som er uforenelig med hensynet til omgivelserne.
- At de kort- og langsigtede miljøpåvirkninger og den samlede miljøpåvirkning fra husdyrbrugets produktion vil begrænses til et acceptabelt niveau, når de til enhver tid gældende generelle miljøregler for den pågældende type husdyrbrug og de supplerende vilkår for miljøtilladelsen overholdes.
- At husdyrbruget – under overholdelse af de til enhver tid gældende generelle miljøregler for den pågældende type husdyrbrug og de supplerende vilkår for miljøtilladelsen – vil anvende den bedste tilgængelige teknik.
- At produktionen ikke vil medføre en væsentlig påvirkning af bl.a.:
 - Nabobeboelser.
 - Natura 2000-områder¹ og natur i øvrigt.
 - Landskabelige værdier og værdifulde kulturmiljøer.

Silkeborg Kommunes afgørelse begrundes med ovenstående vurdering, og med at øvrige generelle afstandskrav samt de generelle beskyttelsesniveauer i bilag 3 i Bekendtgørelse om tilladelse og tilladelse m.v. af husdyrbrug overholdes.

Silkeborg Kommune meddeler hermed tilladelse til nuværende produktionsareal, samt udvidelse af produktionsareal, herunder nye stalde som følger:

Stalde og produktioner						
Staldnavn	Staldstørrelse (m ²)	Ventilation	Kildehøjde	Produktion	Antal måneder udegående	Produktionsareal (m ²)
Ansøgt drift						
Rundbuehal	30	Naturlig ventilation	3 m	(#415080) Kalve, (under 6 mdr.). Dybstrøelse	0	30
Startbokse - halvtag	75	Naturlig ventilation	3 m	(#415081) Flexgruppe: Alle kvæg; Dybstrøelse	0	50
Kvier - halvtag	150	Naturlig ventilation	3 m	(#415082) Flexgruppe: Alle kvæg; Dybstrøelse	0	118
Slutstald	265	Naturlig ventilation	6 m	(#415083) Flexgruppe: Alle kvæg; Dybstrøelse	0	135
Mellemstald	235	Blandet ventilation	6 m	(#415084) Flexgruppe: Alle kvæg; Dybstrøelse	0	111
Hytte 1	25	Naturlig ventilation	3 m	(#415085) Kalve, (under 6 mdr.). Dybstrøelse	0	20
Hytte 2	26	Naturlig ventilation	3 m	(#415086) Kalve, (under 6 mdr.). Dybstrøelse	0	20
Mellemstald 2	192	Blandet ventilation	6 m	(#420408) Flexgruppe: Alle kvæg; Dybstrøelse	0	125
NYE hytter	203	Naturlig ventilation	3 m	(#435896) Flexgruppe: Alle kvæg; Dybstrøelse	0	90

¹ Natura 2000-områder: Internationale naturbeskyttelsesområder udpeget på baggrund af EU's habitat- og fuglebeskyttelsesdirektiver.

Udover produktionsarealet er der ansøgt om opførelse af bygninger i form af enten hytter eller halvtag.

Miljøtilladelsen omfatter alene ejendommen Langballevej 3 tilknyttet CVR nr. 21835188. Ejendommen er tilknyttet husdyrproduktionen med CHR nr. 25387.

Miljøtilladelsen meddeles i henhold til § 16b stk. 1 i husdyrbrugsloven, samt reglerne i godkendelsesbekendtgørelsen. Tilladelsen omfatter de miljømæssige forhold, det vil sige forhold af betydning for det omgivende miljø som beskrevet i loven og bekendtgørelsen.

Afgørelsen om miljøtilladelse er truffet på grundlag af ansøgningsmateriale indsendt via Miljøstyrelsens elektroniske ansøgningssystem første gang 18.5.21 visiteret fuldt oplyst den 9.6.21 samt efterfølgende supplerende oplysninger i perioden frem til indsæt afgørelsesdato. Miljøtilladelsen er betinget af vilkår indskrevet i afsnit 4.

Øvrige bestemmelser

Bedriften skal til enhver tid leve op til gældende regler i love og bekendtgørelser, også selvom disse regler eventuelt måtte være skærpede i forhold til denne tilladelse.

Miljøtilladelsen fritager ikke fra krav om eventuelle tilladelser, godkendelser, dispensationer eller lignende efter anden lovgivning og efter andre bestemmelser som f.eks. museumslovens bestemmelser vedrørende fund af fortidsminder i forbindelse med jordarbejde. Etablering af nye stalde må ikke igangsættes, før der er givet en byggetilladelse fra Silkeborg Kommune og eventuelle andre nødvendige tilladelser fra kommunen eller andre relevante myndigheder.

Med venlig hilsen

Baiba Vestergaard

Jordbrugsteknolog

VILKÅR

Formålet med at fastsætte konkrete vilkår for husdyrbrugets drift og indretning er at sikre;

- At husdyrbruget drives og indrettes i overensstemmelse med ansøgningsmaterialet og miljøredegørelsen.
- At kravet om reduktion af ammoniak tab fra stald og lager overholdes.
- At yderligere miljøkrav fastsat på grundlag af kommunalbestyrelsens vurdering af ansøgningsmaterialet overholdes.
- At risikoen for forurening eller gener ud over de forventede ifølge miljøvurderingen nedsættes.

Miljøtilladelsen/godkendelsen meddeles under forudsætning af overholdelse af den til enhver tid gældende husdyrgødningsbekendtgørelse², øvrige til enhver tid gældende generelle miljøregler og nedenstående supplerende vilkår:

Generelle vilkår

1. Produktionen skal placeres, indrettes og drives i overensstemmelse med ansøgningen (ansøgningsskema nr. 226955). Fremtidige drifts- og bygningsmæssige ændringer skal anmeldes til og godkendes af Silkeborg Kommune.
2. Den driftsansvarlige skal underrette kommunen om eventuelle ændringer i ejerforhold eller i, hvem der er ansvarlig for husdyrbrugets drift. Det gælder også indstilling af driften for en længere periode.
3. Der skal til enhver tid forefindes et eksemplar af miljøtilladelsen på ejendommen. Relevante vilkår, som vedrører husdyrbrugets drift, skal være kendt af den driftsansvarlige og den eller de personer, der arbejder med den pågældende del af driften.
4. Vilkårene i denne tilladelse skal være opfyldt fra den dato, hvor tilladelsen er helt eller delvist udnyttet, hvis ikke andet er anført.

² Bekendtgørelse nr. 1076 af 28. august 2018 om erhvervsmæssigt dyrehold, husdyrgødning, ensilage m.v.

Produktionsareal

5. Produktionsarealer, dyretyper og gulvsystemer mm skal følge nedenstående tabel for de enkelte staldafsnit:

Stalde og produktioner						
Staldnavn	Staldstørrelse (m ²)	Ventilation	Kildehøjde	Produktion	Antal måneder udegående	Produktionsareal (m ²)
Ansøgt drift						
Rundbuehal	30	Naturlig ventilation	3 m	(#415080) Kalve, (under 6 mdr.). Dybstrøelse	0	30
Startboks - halvtag	75	Naturlig ventilation	3 m	(#415081) Flexgruppe: Alle kvæg; Dybstrøelse	0	50
Kvier - halvtag	150	Naturlig ventilation	3 m	(#415082) Flexgruppe: Alle kvæg; Dybstrøelse	0	118
Slutstald	265	Naturlig ventilation	6 m	(#415083) Flexgruppe: Alle kvæg; Dybstrøelse	0	135
Mellemstald	235	Blandet ventilation	6 m	(#415084) Flexgruppe: Alle kvæg; Dybstrøelse	0	111
Hytte 1	25	Naturlig ventilation	3 m	(#415085) Kalve, (under 6 mdr.). Dybstrøelse	0	20
Hytte 2	26	Naturlig ventilation	3 m	(#415086) Kalve, (under 6 mdr.). Dybstrøelse	0	20
Mellemstald 2	192	Blandet ventilation	6 m	(#420408) Flexgruppe: Alle kvæg; Dybstrøelse	0	125
NYE hytter	203	Naturlig ventilation	3 m	(#435896) Flexgruppe: Alle kvæg; Dybstrøelse	0	90
Sum						699

6. Dokumentation for at ovenstående vilkår er overholdt skal kunne fremlægges i forbindelse med tilsyn, dækkende de sidste 3 år. Dokumentation kan f.eks. ske via produktionsrapporter

Foder

7. Opbevaring og håndtering af foder skal ske på en sådan måde, at der ikke opstår risiko for tilhold af rotter og andre skadedyr.
8. Der skal rengøres løbende under fodersiloer, således at der ikke ligger foderspild.

Affald, olie og kemikalier

9. Opbevaring og håndtering af olie og andre kemikalier, skal følge reglerne i forskriften "Regler for håndtering og opbevaring af olie og kemikalier 2.0" af 1. april 2014 vedhæftet i bilag 4.
10. Husdyrbruget skal kunne dokumentere, at bortskaffelse af affald, herunder farligt affald, sker efter gældende regler.

Energi- og vandforbrug

11. Bedriften skal mindst 1 gang årligt registrere forbrug af el, vand og varme aflæsningerne skal gemmes i 5 år og kunne fremvises ved tilsyn.

Lugt

12. For at sikre at lugtgenekriteriet overholdes må gulvsystemer, dyretyper og produktionsarealer ikke ændres, så det medfører en øget lugtemission. I det

tilfælde, at der forekommer større gener end forventet, så skal ansøger udarbejde en handleplan for at nedbringe generne, der skal godkendes af kommunen.

Støj

13. Husdyrbrugets samlede bidrag til støjbelastningen i omgivelserne må ikke overstige følgende værdier, målt ved nabobeboelser eller deres opholdsarealer, angivet som det ækvivalente, konstante, korrigerede støjniveau målt i dB(A). Dog accepteres det at kørsel i forbindelse med ensilering/markarbejde må overskride de anbefalede grænseværdier, da dette betragtes som en kortvarig og sæsonbetonet aktivitet, der er nødvendig for driften. Tallene i parentes angiver midlingstiden indenfor den pågældende periode:

Dag	Kl. 07- 18	55 dB(A)	(8 timer)
Aften	Kl. 18- 22	45 dB(A)	(1 time)
Nat	Kl. 22- 07	40 dB(A)	(½ time)
Lørdag	Kl. 07- 14	55 dB(A)	(7 timer)
Lørdag	Kl. 14- 22	45 dB(A)	(4 timer)
Søn- og helligdage	Kl. 07- 22	45 dB(A)	(8 timer)

14. Støj fra husdyrbruget må i natperioden (kl. 22 – 07) ikke overstige 55 dB(A) målt som spidsværdi.
15. Daglige rutineopgaver som strøning, fodring og udmugning hos dyr må kun forgå i tidsrummet fra kl. 07-18 alle dage.
16. Indblæsning af foder må kun ske i hverdagene i tidsrummet fra kl. 07- 18 og lørdage mellem kl. 07-14.
17. Tømning af møddingsplads i forbindelse med udbringning af husdyrgødning på markerne må kun ske i hverdagene i tidsrummet fra kl. 07-18 og lørdage fra kl. 07-14.
18. Modtagning og levering af dyr må kun ske i tidsrummet fra kl. 07-18 alle dage.
19. Silkeborg Kommune kan bestemme, at husdyrbruget skal dokumentere, at grænseværdierne for støj er overholdt, hvis der efter kommunens vurdering opstår støjgener, der vurderes at være væsentligt større, end der kan forventes ifølge grundlaget for miljøvurderingen. Kommunen kan dog højst forlange dokumentation 1 gang årligt. Dokumentationen skal sendes til tilsynsmyndigheden sammen med oplysninger om driftsforholdene under

målingen/beregningen. Målingerne/beregningerne skal udføres og rapporteres efter følgende vejledninger "Måling af ekstern støj fra Miljøstyrelsen, Nr. 6/1984 og nr. 5/1993 om Beregning af ekstern støj fra virksomheder". Målingerne/beregningerne skal udføres af en enhed, som er optaget på Miljøstyrelsens liste over godkendte laboratorier.

20. Målingerne/beregningerne skal foretages på/for de mest støjbelastede områder udenfor virksomhedens grund og under de mest støj belastede driftsforhold - eller efter anden aftale med miljømyndigheden.
21. Udgiften til målingerne afholdes af ansøger og udføres i overensstemmelse med Miljøstyrelsens vejledninger.

Støv

22. Fodersiloer skal indrettes således at støvgener i forbindelse med indblæsning af foder undgås. Skulle der mod forventning opstå støvproblemer, skal ansøger udarbejde en handleplan til afhjælpning af disse.

Fluer og skadedyr

23. Der skal på ejendommen foretages effektiv fluebekæmpelse efter gældende vejledning. Vejledningen kan hentes på [Retningslinjer for fluebekæmpelse \(pdf\)](#)
24. Såfremt der efter Silkeborg Kommunes vurdering opstår væsentlige gener for omgivelserne fra opformering af fluer eller skadedyr på husdyrbruget, kan Silkeborg Kommune meddele påbud om, at der skal udarbejdes og gennemføres et projekt med foranstaltninger, som minimerer generne.
25. Der skal mindst en gang om året foretages hovedrengøring af stalde og staldinventar med henblik på at højne den generelle staldhygiejne. Datoer for rengøring skal indføres i en driftsjournal, som skal kunne fremvises ved tilsynsbesøg.

DISPENSATION

Der er ikke søgt om dispensation i forbindelse med denne tilladelse. Alle nye bygninger overholder gældende afstandskrav.

GENERELLE FORHOLD

MEDDELELSESPLIGT – ANLÆG

Ønskes der fremover etablering eller ændring af anlæg som fx stalde og anlæg til gødningsopbevaring skal der indgives anmeldelse til kommunen. Der skal ligeledes indgives anmeldelse, hvis der foretages ændringer i dyretyper der ligger ud over det tilladte i evt. tilladelser og tilladelser samt ved drift- eller ejerskifte. Kommunen tager herefter stilling til, om ændringen udløser krav om ny tilladelse/godkendelse jf. husdyrbrugsloven, BEK. nr. 520 af 1. maj 2019.

UDNYTTELSE

Tilladelsen/godkendelsen skal udnyttes inden 6 år efter, at den er meddelt. Hvis en del af tilladelsen ikke udnyttes, bortfalder den del af tilladelsen, der ikke er udnyttet. Nye stalde betragtes som udnyttet, når byggeriet faktisk er afsluttet og færdigmeldt hos kommunens byggesagsafdeling. For andre former for udvidelse betragtes tilladelsen som udnyttet, når det konstateres, at det, der er truffet afgørelse om, faktisk er gennemført.

KONTINUITET

Hvis tilladelsen/godkendelsen ikke udnyttes fuldt ud i 3 på hinanden følgende år, så bortfalder den del, der ikke udnyttes. Et staldafsnit bliver udnyttet fuldt ud, når mindst 25 % af produktionsarealet udnyttes med mindst 50 % af det mulige indenfor rammerne af dyrevelfærdskrav eller andre relevante krav.

RETSBESKYTTELSE

Der er 8 års retsbeskyttelse efter at tilladelsen/godkendelsen er meddelt.

OFFENTLIGHED

NABOORIENTERING OG PARTSHØRING OM UDKAST TIL AFGØRELSE

Ifølge husdyrbrugslovens § 56, stk. 1 skal kommunen orientere naboer (matrikulære naboer) om udkastet, med en frist på 14 dage til at kommentere udkastet, før der må træffes afgørelse om miljøtilladelse.

Efter forvaltningsloven regler om partshøring, skal kommunen endvidere høre eventuelle parter, inden der træffes afgørelse i sagen. Ansøgeren af tilladelsen vil altid være part i sagens afgørelse, jf. også kravet om høring af ansøgeren efter husdyrgodkendelsesbekendtgørelsens § 53.

Kommunens udkast til miljøtilladelse blev den 25. februar 2022 sendt i 14 dages orientering og høring, med frist for at afgive bemærkninger frem til 11. marts 2022. Personer, organisationer mv. som er blevet hørt fremgår af bilag 1.

Der er i høringsperioden indkommet høringssvar fra Løndalvej 9 i Bryrup.

Høringssvaret omhandler emner omkring forebyggelse af fluer og øget lugtgener. Derudover er der modtaget et par afklarende spørgsmål vedrørende udkastet til tilladelsen.

Kommunens kommentarer til emnerne fremgår af bilag 5.

OFFENTLIGGØRELSE AF AFGØRELSE

Miljøtilladelsen/godkendelsen bekendtgøres ved annoncering på kommunens hjemmeside den 17. marts 2022.

Ansøger, ansøgers konsulent, klageberettigede organisationer samt de personer som har anmodet herom, er samtidig underrettet om tilladelse.

Klageberettigede organisationer, se samlet liste herunder:

Organisation og adresse	Mailadresse
Danmarks Naturfredningsforening, Masnedøgade 20, 2100 Kbh. Ø,	dnsilkeborg-sager@dn.dk
Danmarks Sportsfiskerforbund, Skyttevej 4, 7182 Bredsten,	post@sportsfiskerforbundet.dk lbt@sportsfiskerforbundet.dk
Rådet for grøn omstilling, Kompagnistrædet 22, 3. sal, 1208 København K	hans@rgo.dk
Dansk Ornitologisk Forening, Vesterbrogade 140, 1620 Kbh. V,	natur@dof.dk
Styrelsen for Patientsikkerhed	stps@stps.dk
Danmarks Fiskeriforening, Nordensvej 3, Taulov, 7000 Fredericia,	mail@dkfisk.dk
Ferskvandsfiskeriforeningen for Danmark,	nb@ferskvandsfiskeriforeningen.dk
Arbejderbevægelsens Erhvervsråd, Reventlowsgade 14, 1 sal, 1651 Kbh. V,	ae@ae.dk
Forbrugerrådet, Fiolstræde 17, Postbox 2188, 1017 Kbh. K,	fbr@fbr.dk
Gjern Natur,	post@gjern-natur.dk

KLAGEVEJLEDNING

Der kan efter kapitel 7 i Lov om husdyrbrug og anvendelse af gødning klages over Kommunens afgørelse. Klageberettigede omfatter ansøger, Miljøministeren, Styrelsen for patientsikkerhed samt enhver, der må antages at have en individuel, væsentlig interesse i sagens udfald. Der kan desuden klages af visse organisationer, som angivet i §§ 85-87 i Lov husdyrbrug og anvendelse af gødning.

Afgørelsen vil blive offentliggjort den 18. marts 2022 på [kommunens hjemmeside](#)

Hvis du ønsker at klage over denne afgørelse, kan du klage til Miljø- og Fødevareklagenævnet. Du klager via Klageportalen, som du finder et link til på forsiden af www.naevneneshus.dk. Klageportalen ligger på www.borger.dk og indberet.virk.dk. Du logger på www.borger.dk eller indberet.virk.dk, ligesom du plejer, typisk med NEM-ID. Klagen sendes gennem Klageportalen til den myndighed, der har truffet afgørelsen. En klage er indgivet, når den er tilgængelig for Silkeborg Kommune i Klageportalen. Når du klager, skal du betale et gebyr på 900 kr. som privatperson og 1800 kr. som virksomhed eller organisation. Du betaler gebyret med betalingskort i Klageportalen.

Klagen skal være modtaget senest 4 uger fra offentliggørelsen dvs. senest den 15. april 2022. Miljø- og Fødevareklagenævnet skal som udgangspunkt afvise en klage, der kommer uden om Klageportalen, hvis der ikke er særlige grunde til det. Hvis du ønsker at blive fritaget for at bruge Klageportalen, skal du sende en begrundet anmodning til Silkeborg Kommune. Kommunen videresender herefter anmodningen til Miljø- og Fødevareklagenævnet, som træffer afgørelsen om, hvorvidt din anmodning kan imødekommes.

Gebyret tilbagebetales, hvis

- klagesagen fører til, at den påklagede afgørelse ændres eller ophæves
- klageren får helt eller delvis medhold i klagen
- klagen afvises som følge af overskredet klagefrist eller manglende klageberettigelse
- klagen ikke er omfattet af Miljø- og Fødevareklagenævnets kompetence.

Det bemærkes, at hvis den eneste ændring af den påklagede afgørelse er forlængelse af frist for efterkommelse af afgørelse som følge af den tid, der er medgået til at behandle sagen i klagenævnet, tilbagebetales gebyret dog ikke.

En klage har normalt ikke opsættende virkning, med mindre Miljø- og Fødevareklagenævnet beslutter andet. Hvis tilladelsen indebærer opførelse af bebyggelse uden tilknytning til ejendommens hidtidige bebyggelsesarealer, må ikke udnyttes før klagefristens udløb, og i disse tilfælde har klagen opsættende virkning, med mindre Miljø- og Fødevareklagenævnet beslutter andet. Udnyttelse af tilladelsen sker på ansøgers eget ansvar og indebærer ingen begrænsninger i Miljø- og Fødevareklagenævnets ret til at ændre eller ophæve afgørelsen.

Ifølge § 90 i Lov om miljøgodkendelse m.v. af husdyrbrug kan afgørelsen desuden prøves ved domstolene. Et eventuelt sagsanlæg skal anlægges inden 6 måneder efter, at afgørelsen er offentliggjort, dvs. senest den 18. september 2022.

HUSDYRBRUGETS BELIGGENHED OG PLANMÆSSIGE FORHOLD

AFSTANDSKRAV

HUSDYRBRUGLOVENS § 6

I følge § 6 i Husdyrbrugsloven er der forbud mod etablering af anlæg samt udvidelser og ændringer af eksisterende husdyrbrug, der medfører forøget forurening indenfor de i [Tabel 1](#) nævnte afstande.

Tabel 1. Afstandskrav jf. § 6 i Lov om miljøtilladelse m.v. af husdyrbrug samt aktuelle afstande fra produktionsanlægget.

Område	Afstandskrav	Afstand målt fra nybyggeri eller folde/produktionsarealer hvor udvidelsen sker
Eksisterende eller kommuneplanlagt fremtidig byzone eller sommerhusområde	50 meter	Ca. 1.600 meter til Vinding byzone mod syd
Område i landzone der i lokalplan er udlagt til boligformål, blandet bolig- og erhvervsformål eller offentlige formål med henblik på beboelse, institutioner, rekreative formål og lignende.	50 meter	Ca. 71 meter til lokalplan 83 mod syd
Nabobeboelse (Langballevej 1)	50 meter	111 meter fra nye hytter/halvtag til stuehus på Langballevej 1

Afstandskravene i Husdyrbruglovens § 6 er jf. [Tabel 1](#) overholdt.

HUSDYRBRUGLOVENS § 7

Forbudszone for etablering, ændringer og udvidelser indenfor 10 m af kategori 1 og 2 natur er overholdt jf. husdyrbruglovens § 7.

HUSDYRBRUGLOVENS § 8

Ifølge § 8 i Husdyrbrugloven må der ikke etableres, ændres eller udvides i stalde og opbevaringsanlæg på husdyrbrug, der medfører forøget forurening indenfor afstandskravene i [Tabel 2](#).

Tabel 2. Afstandskrav - jf. § 8 i Lov om miljøtilladelse m.v. af husdyrbrug - samt aktuelle afstande fra husdyrproduktionsanlægget.

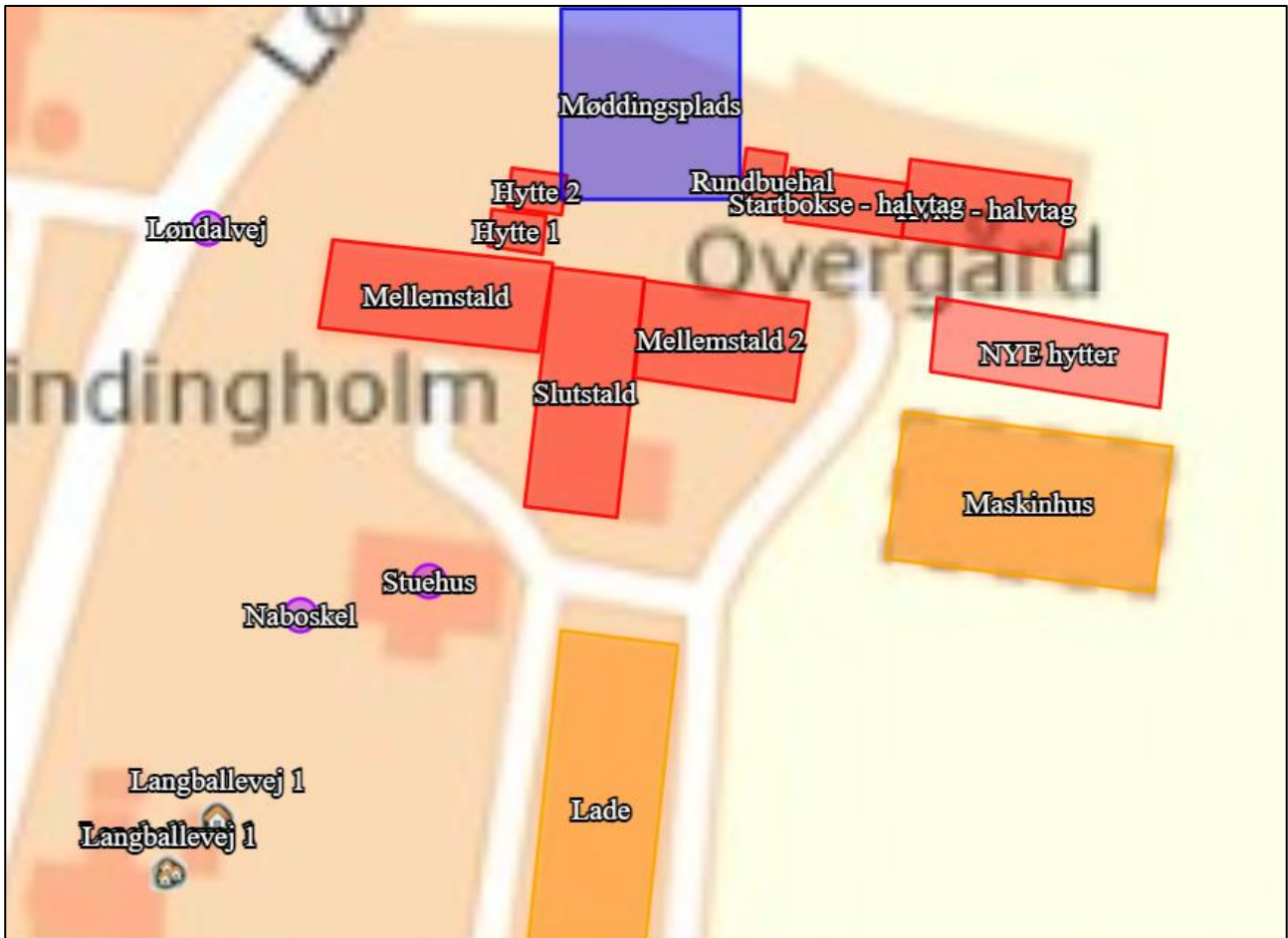
Anlægstype	Afstandskrav	Afstand målt fra nybyggeri/bygning hvor ændringen/udvidelsen sker
1) Enkelt vandindvindingsanlæg	25 meter	Ca. 1,7 km mod syd til nr. 134018
2) Fælles vandindvindingsanlæg	50 meter	Ca. 430 meter til Vinding vandværk (boringer dog mindst 1 km væk)
3) Vandløb (herunder dræn) og søer	15 meter	Vurderes til mindst 15 meter, da området er registreret som udrænet
4) Offentlig vej, privat fællesvej	15 meter	Ca. 67 meter fra nye hytter/halvtag til Løndalvej
5) Levnedsmiddelvirksomhed	25 meter	>> 25 meter
6) Beboelse samme ejendom	15 meter	Ca. 50 meter
7) Nabolokal	30 meter	Ca. 77 meter til Langballevej 1

Silkeborg Kommune vurderer, at alle afstandskravene overholdes med det ansøgte og de stillede vilkår.

LANDSKABELIGE VÆRDIER

Ejendommen er beliggende i landzone, det omkringliggende landskab er præget af landbrugsdrift og by. Ejendommen ligger i den mindre by Vinding, som er tæt placeret på Bryrup by.

Landskabet i området er et åbent bølgende landbrugslandskab med væsentlige terrænniveauforskelle. Stedet er en del af det høje landskab, som findes langs Velling Skov. Bebyggelse på dette sted kan derfor have en stor synlighed i et stort område. Området er i Kommuneplan 2020-2032 udpeget som særligt værdifuldt landskab, hvor der skal tages særligt hensyn til landskabelige værdier.



Figur 1: Bygningsoversigt fra ansøgningssystemet.

Det ansøgte placeres i nær tilknytning til hidtidige bebyggelse og på en måde, så bebyggelsen fortsat holdes samlet og derfor vil ikke medføre, at områdets væsentlige landskabelige værdier nedsættes.

Der stilles ingen vilkår til de landskabelige forhold.

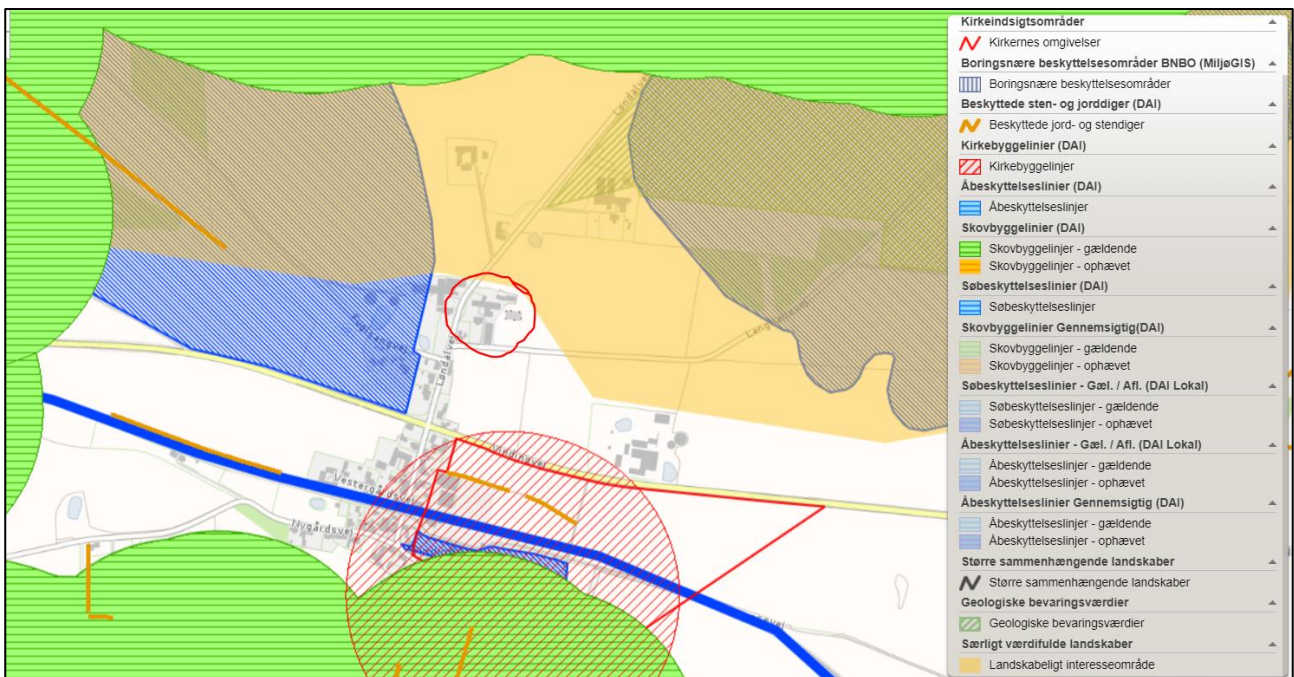
KULTURMILJØ, FREDNINGER, BYGGE- OG BESKYTTELSESLINJER

Silkeborg Kommune vurderer at placeringen af husdyranlægget ikke er beliggende indenfor eller i nærheden af nedenstående områder.

- Fredede fortidsminder
- Sø og å beskyttelseslinjer
- Skovbyggelinjer (300 meter)
- Kirkebyggelinjer / kirkezoner indenfor 300 meter fra anlægsdelen
- Beskyttede diger
- Fredede områder / Fredninger

- Kulturmiljø / særlig værdifulde kulturmiljøer
- Landskabelige interesseområder
- Geologiske interesseområder
- Fortidsminder
- Skovrejsning

Nærmeste planzone er landskabeligt interesseområde, der befinder sig umiddelbart nord for husdyrbruget (se *Figur 2*).



Figur 2. Kortudsnit der viser bygge- og beskyttelseslinjer i nærheden af husdyrbruget.

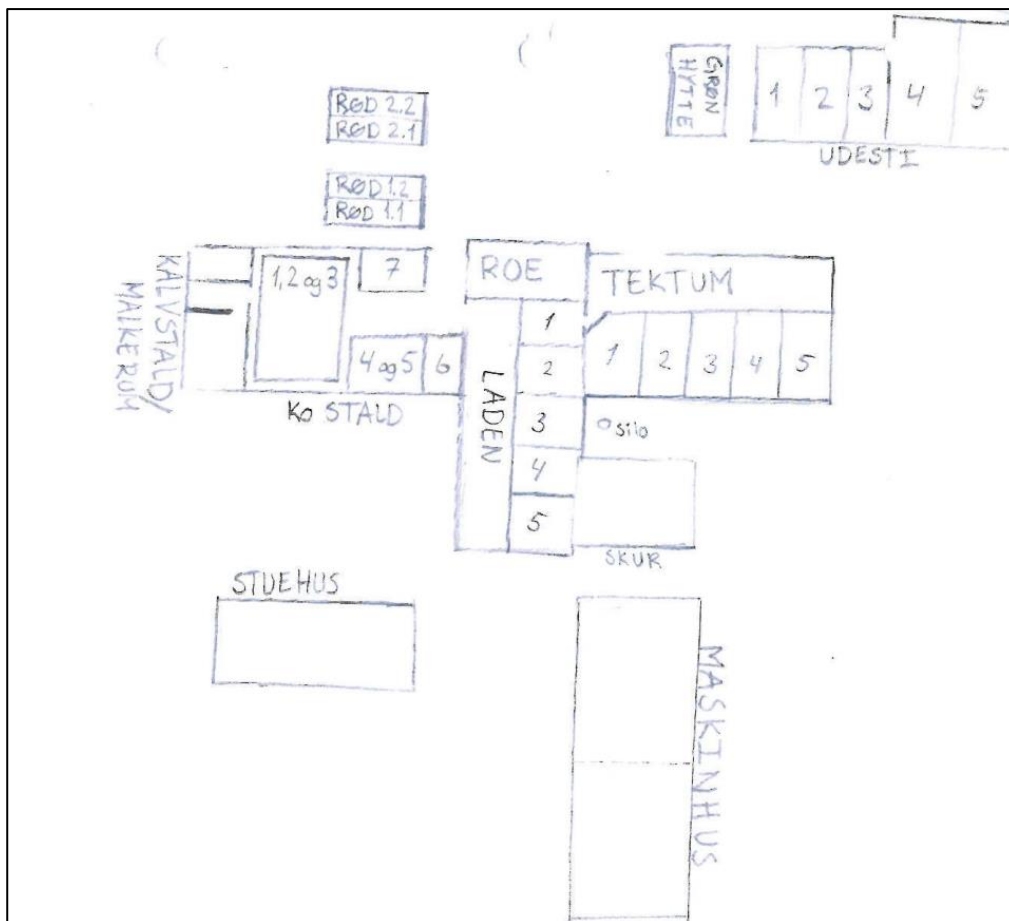
PRODUKTIONSAREAL OG DRIFT

PRODUKTIONSAREAL

Produktionsarealet for de enkelte staldafsnit er angivet i **Fejl! Henvisningskilde ikke fundet.** Silkeborg Kommune vurderer, at det opgivne produktionsareal er i overensstemmelse med arealer i eksisterende byggetilladelser, tidligere husdyranmeldelse og det indberettede i BBR. Det nye byggeri skal først have byggetilladelse, når byggeriet skal påbegyndes.

Dyretyper, staldsystemer samt størrelsen på produktionsarealet er grundlaget for beregninger af ammoniakfordampningen fra stald og lager samt lugt. Det er derfor nødvendigt at stille vilkår til produktionsarealets størrelse samt produktionsrammerne for at sikre, at

miljøpåvirkningerne fra ejendommen fastholdes på det niveau, der fremgår af ansøgningen. Vilkårene kan ses i afsnit 4.



Figur 3: Håndskitse over produktionsarealer.

OPBEVARING AF HUSDYRGØDNING

Fast husdyrgødning

Der produceres ca. 750 t dybstrøelse på ejendommen årligt. Der muges ca. 4 gange årligt, hvor dybstrøelsen køres til enten nedpløjning i marken eller opbevares på møddingsplads (nr. 7 på oversigtskort). Møddingspladsen overdækkes når der er gødning på arealet. Møddingspladsen er ca. 400 m². En del af dybstrøelsen afsættes løbende til biogasanlæg, og kommer retur ifa. Afgasset biomasse.

Flydende husdyrgødning

Flydende husdyrgødning (møddingssaft) opbevares i 40 m³ møddingssaftbeholder. Der krav om 9 måneders opbevaringskapacitet jf. husdyrgødningsbekendtgørelsen. Kravet kan ud over egne beholdere opfyldes ved at leje kapacitet på andre ejendomme. Ansøger har derfor en 5 års aftale på 600 m³ med anden ejendom.

Silkeborg kommune vurderer, at husdyrbruget har tilstrækkelig opbevaringskapacitet

Silkeborg kommune vurderer, at de generelle regler i husdyrgødningsbekendtgørelsen tilstrækkelige til at sikre vandløb og søer mod forurening af husdyrgødning fra ejendommen.

Kommunen vurderer ud fra ansøgers beskrivelse, at håndtering og opbevaring af husdyrgødning sker efter gældende regler og ikke vil give anledning til gener for omkringboende eller forurening af jord og grundvand.

SPILDEVAND OG OVERFLADEVAND

Rengøringsvand fra rengøring i stalde ledes forekommer ikke. Dybstrøelsesarealer tømmes mekanisk og skrubes. Herefter desinficeres med hydratkalk.

Tagvand

Tagvand ledes i dag til kommunal kloakering. Ved opførelsen af nye staldbygninger, skal der søges særskilt tilladelse til håndtering af tagvandet.

Når der opføres nye større bygninger uden for kloakerede områder, er det nødvendigt at regnvandet enten nedsives eller forsinkes inden det udledes til et vandområde. Regnvand skal som udgangspunkt altid nedsives, hvis det er muligt. Ønsker man at udlede eller nedsive regnvand til et vandområde, skal retningslinjer for regnvand i Silkeborg Kommune følges. Af [retningslinjerne](#) fremgår det blandt andet, at der ikke må ledes vand til beskyttet natur, små vandhuller, vandløb med høj økologisk tilstand eller andre sårbare vandområder. Udledning og nedsivning af regnvand kræver forudgående tilladelse fra Silkeborg Kommune. Hvis der ansøges om at udlede regnvand til et eksisterende dræn, skal der meddeles tilladelse til [tilladelse til medbenyttelse](#). Det sikrer, at der er den nødvendige kapacitet i det dræn man ønsker at lede vand til.

Tagvandet fra de nye hytter/halvtag udledes blot ovenpå jord. Kommunen vurderer derfor, at der ikke skal meddeles separat tilladelse til det ekstra tagvand.

Sanitært spildevand

Der er ikke toilet i staldbygningerne og dermed ikke sanitært spildevand der vedrører produktionen.

FODER

Der er ingen opbevaring af korn på ejendommen. Alt korn sælges efter høst. Kraftfoder blæses direkte i siloerne og opbevares her. Grovfoder opbevares som wraphøballe i marken.

Kommunen vurderer, at den ansøgte opbevaring og håndtering af foder sker uden væsentlige miljømæssige gener. Det er vigtigt at anlæg til foderopbevaring holdes fri for foderrester og

spild, da der ellers kan opstå gunstige forhold for skadedyr som f.eks. rotter og fluer. Foderrester og spild kan opbevares overdækket på møddingsplads. Der stilles vilkår om løbende rengøring for at undgå spild af foderrester.

BAT OG MILJØTEKNOLOGI

BAT - AMMONIAK

Husdyrbruget er omfattet af § 16b i husdyrloven. Beregninger i husdyrgodkendelse.dk viser, at husdyrbrugets årlige ammoniakemission fra stald og lager ligger under 750 kg NH₃-N, hvorfor husdyrbruget ikke er omfattet af BAT-krav.

Der er stillet fastholdelsesvilkår til staldindretning og driften af dette samt standardvilkår om, at projektet skal udføres som ansøgt. For at sikre mod ammoniakfordampning fra gødningsafters, stillet krav om tilstrækkelig strøelse i dybstrøelsesarealerne.

PÅVIRKNING AF NATUR MED AMMONIAK

AMMONIAKFØLSOMME NATURTYPER KATEGORI 1, 2, 3-NATUR

Den ammoniakfølsomme natur, som er beskyttet, jf. husdyrgodkendelsesbekendtgørelsens bilag 3 er opdelt i tre kategorier.

Kategori 1-natur: Omfatter ammoniakfølsomme Natura 2000-naturtyper, som indgår i udpegningsgrundlaget for området og er kortlagte af Naturstyrelsen i forbindelse med Natura 2000 planlægningen. For de Natura 2000-naturtyper, som ikke er kortlagt (primært søer), skal kommunen vurdere den eventuelle påvirkning. Kategori 1-natur omfatter ligeledes § 3-heder og -overdrev indenfor Natura 2000-områder, som ikke er nævnt ovenfor.

Kategori 2-natur: Omfatter højmoser, lobeliesøer samt heder større end 10 ha og overdrev større end 2,5 ha, som er omfattet af naturbeskyttelseslovens § 3, og som ligger udenfor Natura 2000-områder.

Øvrige ammoniakfølsomme naturområder, jf. § 2 stk. 1 i husdyrgodkendelsesbekendtgørelsen:

Kategori 3-natur: Kommunen skal konkret vurdere følgende beskyttede, ammoniakfølsomme naturtyper uden for Natura 2000-områder, som ikke er omfattet af kategori 1 og 2: Heder, moser og overdrev, som er beskyttet efter naturbeskyttelseslovens § 3, samt ammoniakfølsomme skove. En nærmere definition af ammoniakfølsom skov fremgår af husdyrgodkendelsesbekendtgørelsens bilag 3 pkt. 3 ad C.

BESKYTTELSESNIVEAUER FOR AMMONIAKFØLSOMME NATURTYPER

Krav til maksimal ammoniakdeposition for de forskellige ammoniakfølsomme naturtyper, jf. kategori 1-, kategori 2- og kategori 3-natur fremgår af nedenstående tabel 3.

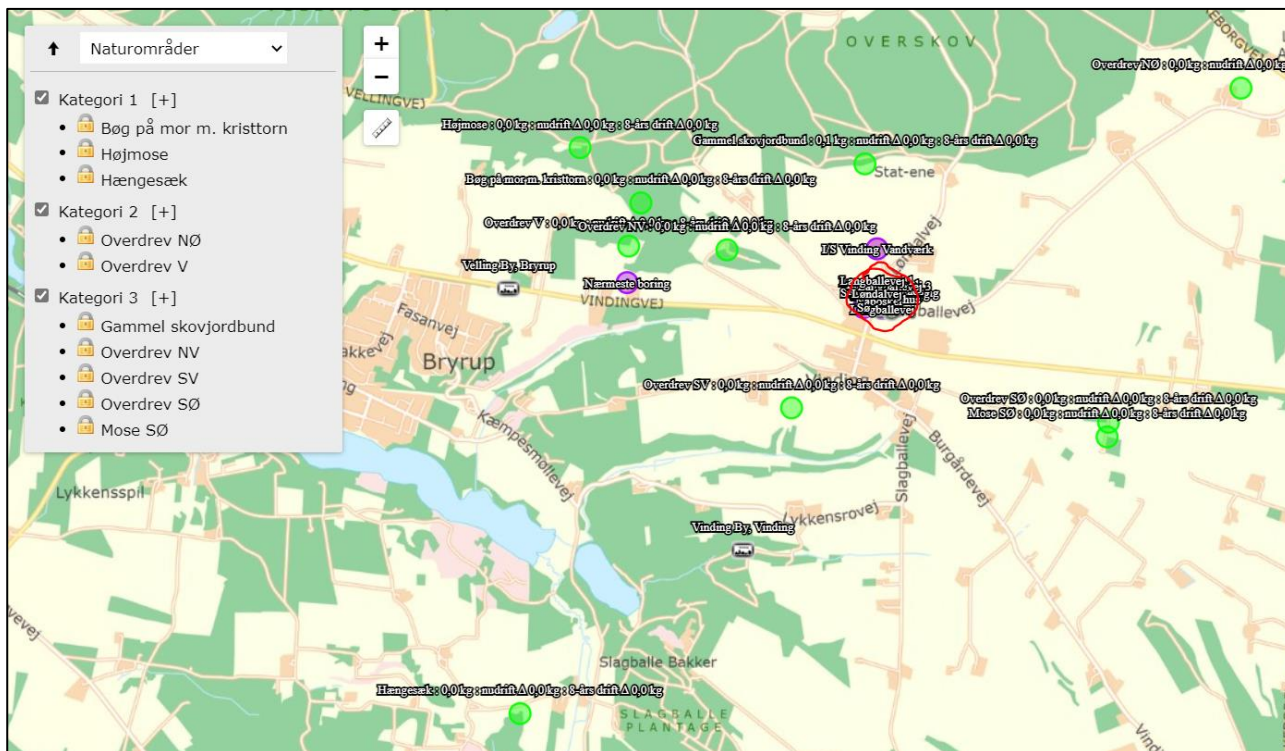
Tabel 3. Beskyttelsesniveauer for bestemte ammoniakfølsomme naturtyper:

Naturtyper	Fastsat beskyttelsesniveau
Kategori 1. Ammoniakfølsomme Natura 2000 naturtyper samt øvrige heder og overdrev indenfor Natura 2000 områder	Max. totaldeposition afhængig af antal husdyrbrug i nærheden*): 0,2 kg N/ha/år ved > 1 husdyrbrug 0,4 kg N/ha/år ved 1 husdyrbrug 0,7 kg N/ha ved 0 husdyrbrug.
Kategori 2. Ammoniakfølsomme naturområder udenfor Natura 2000, som er højmoser, lobeliesøer, heder større end 10 ha, samt overdrev større end 2,5 ha.	Max. total deposition på 1,0 kg N/ha/år.
Kategori 3. Heder, moser og overdrev, som er beskyttet af naturbeskyttelseslovens § 3, og ammoniakfølsomme skove	Kommunen vurderer konkret, om der skal fastsættes vilkår om max. merdeposition. Kravet må dog ikke være under en max. merdeposition på 1,0 kg N/ha pr. år

* Kumulationsmodel for antal husdyrbrug i nærheden fremgår af § 25 stk. 2,3 i husdyrgodkendelsesbekendtgørelsen.

BEREGNING AF AMMONIAKDEPOSITION PÅ NÆRLIGGENDE NATUROMRÅDER

Afsætningen af luftbåren ammoniak på omkringliggende naturområder, fra det ansøgte dyrehold på Langballevej 3 er beregnet i husdyrtilladelse.dk. Der er foretaget beregninger af ammoniakafsætningen for kategori 1,2 og 3-naturområder nærmest ejendommen. Beregningspunkterne og resultatet af beregningerne fremgår af nedenstående Figur 44 og Tabel 4.



Figur 4. Beregningspunkter af total- og merdeposition af luftbåren ammoniak på nærliggende kategori 1, 2 og 3-natur fra det ansøgte projekt.

Tabel 4. Beregning af ammoniakdeposition fra stald og lager på kategori 1,2 og 3 natur i nærheden af Langballevej 3. Totaldeposition og merdeposition er angivet.

Navn	Kategori	Kumulation	Ruhed af natur	Merdeposition (Kg N/ha/år) (i forhold til 8 års drift)	Totaldeposition (Kg N/ha/år)
Mose SØ	3	-	S	0,0	0
Overdrev SØ	3	-	Mk	0,0	0
Overdrev SV	3	-	Mk	0,0	0
Overdrev NV	3	-	Mk	0,0	0,1
Gammel skovjordbund	3	-	S	0,0	0,0
Overdrev V	2	-	Mk	0,0	0,0
Overdrev NØ	2	-	Bn	0,0	0,0
Hængesæk	1	Nul ejendomme	Mk	0,0	0,0
Højmose	1	Nul ejendomme	S	0,0	0,0

Navn	Kategori	Kumulation	Ruhed af natur	Merdeposition (Kg N/ha/år) (i forhold til 8 års drift)	Totaldeposition (Kg N/ha/år)
Bøg på mor med kristtjørn	1	Nul ejendomme	S	0,0	0,0

For kategori 1 natur skal det vurderes, om der er kumulation med andre ejendomme. I det konkrete tilfælde er vurderingen dog ikke relevant, da totaldepositionen er 0,0 kg N/ha/år

Nærmeste kategori-1 natur er et område med bøgeskov, som er placeret på mor med kristtjørn placeret ca. 1,4 km meter nordvest for ejendommen. Der er en totaldeposition på 0,0 kg N/ha/år.

Nærmeste kategori-2 natur er et overdrev vest for ejendommen. Der er ca. 1,4 km til overdrevet fra ejendommen. Totaldeposition er på 0,0 kg N/ha/år.

Nærmeste kategori-3 natur er et overdrev placeret ca. 840 m sydvest for og potentiel ammoniakfølsom skov 740 meter nord for ejendommen. Merdepositionen på begge er på 0,0 kg N/ha/år.

Beskyttelsesniveauerne for både kategori 1, 2 og 3 natur ses at være overholdt.

BILAG IV ARTER

Ligeledes påhviler det kommunen at vurdere konkret, om en ansøgt aktivitet vil være i overensstemmelse med Habitatdirektivforpligtelserne. Ifølge bekendtgørelsen om udpegning og administration af internationale naturbeskyttelsesområder samt beskyttelse af visse arter³, skal der foretages en vurdering af, om projektet i sig selv eller i forbindelse med andre planer og projekter kan påvirke et internationalt naturbeskyttelsesområde væsentligt. Desuden skal der ske en vurdering af om det ansøgte projekt kan beskadige eller ødelægge yngle- og rasteområder i det naturlige udbredelsesområde for de dyrearter, der er optaget i Habitatdirektivets bilag IV eller ødelægge de plantearter der er optaget i Habitatdirektivets bilag IV.

Silkeborg Kommunes naturvurdering:

Anlæggets påvirkning af beskyttet natur

Der er tale om et forholdsvis lille dyrehold og ejendommen ligger i god afstand til nærliggende naturområder.

Beregningerne viser, at der ikke er en deposition på de nærliggende kvælstoffølsomme naturområder.

³ Bekendtgørelse nr. 926 af 27. juni 2016 om udpegning og administration af internationale naturbeskyttelsesområder samt beskyttelse af visse arter.

Der vil således heller ikke være en påvirkning af kvælstoffølsom natur som følge af det ansøgte.

Beskyttede og sjældne arter (Bilag IV, rødliste mv.)

En række dyr og planter, der er omfattet af habitatdirektivets bilag IV kan have levested, fødesøgningsområde eller sporadisk levested på eller omkring ejendommen.

På baggrund af kommunens kendskab til disse arters udbredelse kan der måske være arter af flagermus, stor vandsalamander, spidssnudet frø, løgfrø eller markfirben i området.

En eventuel forekomst af disse arter vil primært være tilknyttet naturområderne i nærheden. Da beregningerne viser, at de omkringliggende naturområder ikke påvirkes af det ansøgte, så vil der forventeligt heller ikke være en påvirkning af de nævnte bilag IV-arter.

FORURENING OG GENER FRA HUSDYRBRUGET

RESTSTOFFER, AFFALDSPRODUKTION OG BRUG AF NATURRESSOURCER

OLIEOPLAG

Tabel 5 viser placering af olieoplag på ejendommen. Silkeborg Kommune har vedtaget en forskrift for håndtering af olie og kemikalier som virksomheder og landbrug i udgangspunktet er omfattet af. Husdyrbrug med en miljøtilladelse/godkendelse er i midlertidig kun omfattet, hvis der er sat vilkår hertil i deres tilladelse/godkendelse. Med denne miljøtilladelse sættes der derfor vilkår til, at kommunens forskrift om håndtering af olie og kemikalier skal følges.

Tabel 5. Placering af olieoplag

	Placering	underlag	tankpistol
Diesel/olie-tank	Maskinhal	Fast gulv uden afløb	Med automat stop
Oplag af motorolie, smøreolie m.v.	Værksted	Spildbakke, der kan rumme indholdet af den største beholder eller tæt bund med opkant u. afløb	

Når forskriften følges vurderes det at jord, overfladevand og grundvand er beskyttet og at olie- og kemikalieprodukter opbevares miljømæssigt forsvarligt. Forskriften er vedhæftet i bilag 4.

AFFALD

Bedriften er omfattet af reglerne i affaldsbekendtgørelsen, derfor skal man på ejendommen føre registrering over affaldsproduktionen efter de gældende regler og bortskaffelsen skal ske i overensstemmelse med kommunes affaldsregulativ. Det fremgår af Affaldsbekendtgørelsens § 64, at virksomheder skal kildesortere deres affald. Virksomheden skal derudover sikre sig, at væsentlige dele af deres kildesorterede affald går til materialenyttiggørelse.

Ansøger har ingen pesticidopbevaring, da nabo sprøjter. Oplysninger om affaldstyper og mængder samt opbevaring og bortskaffelse heraf se tabel 6.

Tabel 6. Affaldstyper og mængder

Affaldstype:	Opbevaring:	Transportør:	Modtageanlæg:	Mængder pr. år (ca.)
Forbrændingseget affald	Container	Brians renovation	Brians renovation	500 kg
Pap og papir, erhverv	Container	Brians renovation	Brians renovation	250 kg
Plastik, erhverv	Container	Brians renovation	Brians renovation	1250 kg
Batterier	Maskinhus	Selv på trailer	Skanderborg produkt	7,5 kg
Olie- og brændstoffiltre	Maskinhus	Selv på trailer	Genbrugsstation Frisholm	50 liter
Lysstofrør og elsparepærer	Maskinhus	Kommunal	Genbrugsstation Frisholm	2,5 kg
Jern og metal	Beholder	Selv på trailer	Skanderborg produkt i Østbirk	500 kg
Kanyler og spidse genstande	Slagfast plastikbeholder	Dyrlæge	Dyrlæge	0,2 liter
Medicinrester	Beholder	Dyrlæge	Dyrlæge	0,25 kg
Døde dyr	Syd for staldene på 2 spalter med overdækning	DAKA	DAKA	1000 kg

Kommunen vurderer, at der ikke vil være problemer med hensyn til opbevaring og affaldsbortskaffelsen fra virksomheden, såfremt de beskrevne procedurer og gældende regler overholdes.

Adgang til genbrugspladserne

Hvis et landbrug ønsker at aflevere affald på genbrugspladsen skal de tilmelde sig genbrugspladsordningen. Ordningen omfatter også aflevering af 10 kg farligt affald om året. Kun virksomheder, der er tilmeldt ordningen, kan lovligt benytte genbrugspladsen.

Særligt for dokumentation af aflevering af farligt affald:

Virksomheder har pligt til at dokumentere, at deres farlige affald bliver håndteret korrekt. Du kan derfor udfylde et kvitteringsskema på Silkeborg Forsynings hjemmeside og medbringe det, så personalet kan stemple det, når du afleverer farligt affald fra virksomheden på genbrugspladsen. For nogle fragmenter af affald er det også muligt at få en kvittering fra personalet for korrekt levering. Alternativt kan du bruge en godkendt indsamler til at håndtere dit farlige affald.

Tilmelding:

Virksomheden kan tilmelde sig ved henvendelse til Silkeborg Forsyning, Tietgensvej 3, 8600 Silkeborg.

EL OG VAND

I tabel 7 er el- og vandforbrug i ansøgt- og nudrift opgivet. Der vil være en mindre stigning i vandforbrug, da det øgede antal kalve vil have behov for drikkevand. I vandforbruget er forbruget til stuehuset samt til vask af maskiner medtaget. Der bruges ca. 150 m³ til husholdning og 50 m³ vand til vask af maskiner.

Tabel 7. Vand- og elforbrug

	Ansøgt drift	Nudrift
EL	17.000 kWh	17.000 kWh
Vand	1.400 m ³	1.850 m ³

Elforbruget er inkl. el til beboelse og opvarmning af vand til mælkeerstatning. Langt den væsentligste andel af vandforbruget er drikkevand til dyrene, som der ikke kan spares på, da dyrenes vandbehov skal dækkes. Drikkevandsinstallationerne på ejendommen efterses og rengøres jævnligt med henblik på at undgå spild. Eventuelle lækager i systemet identificeres straks og repareres hurtigst muligt.

GENER

LUGT

GENERELT VEDR. LUGT

Lugt kommer fra produktionen i staldanlægget og fra gødningshåndtering. Landzonen betragtes normalt som landbrugets arbejdsområde, hvilket betyder, at beboere i landzonen skal tåle en del lugtgener. Der er dog fastsat en tålegrænse for lugt afhængig af, om der er tale om byzone, samlet bebyggelse eller enkelt bolig, uden landbrugspligt, i det åbne land.

Princippet for lugtberegningen er, at man ud fra oplysninger om dyretype, staldsystem og produktionsareal beregner en lugtgeneafstand, som er den afstand der minimum skal være fra lugtcentrum til de omkringboende. Gødningslagre er ikke medtaget i lugtberegningen, da placeringen af disse reguleres af generelle regler, hvor der er taget højde for eventuelle lugtgener. Er der andre husdyrbrug, som medfører lugtgener i det samme punkt i boligområdet, skærpes kravene til geneafstanden i forbindelse med ansøgningen.

Geneafstanden skal beregnes efter både Miljøstyrelsens lugtmodel og efter FMK-modellen.

RESULTAT AF IT-SYSTEMETS LUGTBeregNING

I tabel 8 ses den korrigerede geneafstand for henholdsvis samlet bebyggelse, nabo uden landbrugspligt samt byzone. I den korrigerede geneafstand er der taget højde for vindretningen i forhold til placeringen af anlæggene samt eventuel kumulation.

Geneafstanden er den afstand der som minimum skal overholdes fra lugtcentrum på den pågældende ejendom. Den vægtede gennemsnitsafstand er den afstand, der reelt er fra lugtcentrum til det punkt, der skal beregnes til. Den vægtede gennemsnitsafstand skal derfor være større end den korrigerede geneafstand, for at lugtkravet er overholdt.

Tabel 8. Geneafstand for lugt i ansøgt drift samt vægtet gennemsnitsafstand.

Bebyggelse	Korrigeret geneafstand i m (ansøgt)	Vægtet gennemsnitsafstand i m	Genekriterie overholdt
Langballevej 1 (nabobeboelse)	46,5	89,3	ja
Langballevej 1 (samlet bebyggelse)	82,7	84	ja
Vinding By (byzone)	147,2	1.649,5	ja

KOMMUNENS SAMLEDE VURDERING

Ud fra tabel 8 kan det ses at lugtgenekriteriet for alle områder er overholdt. Da der ikke er andre ejendomme med en ammoniakfordampning over 750 kg N pr. år indenfor 100 meter af naboejendommen eller indenfor 300 meter ift. samlet bebyggelse og byzone, skal der ikke beregnes nogen kumulativ effekt i dette tilfælde. Når de beregnede afstandskrav til nærmeste beboelse, samlet bebyggelse og byzone er overholdt, har kommunen ikke mulighed for at skærpe lugtgenekriterierne. Beboelser indenfor konsekvensområdet, der er på 161 meter kan

opleve øget lugt som følge af udvidelsen. Konsekvensområdet beregnes i Husdyrgodkendelse.dk og bruges som høringsradius.

Den reelle lugtpåvirkning fra husdyrbrugets anlæg vil afhænge af flere forhold som vindretning, temperatur og håndteringen af gyllen. Lugtpåvirkningen vil dog generelt kunne minimeres ved grundig og hyppig rengøring af de overflader, som husdyrgødning og foderrester afsættes på samt ved minimering af det tidsrum, som gylleomrøring og gylleudbringning foretages i.

For at sikre at lugtgenekriteriet overholdes er der sat vilkår om, at gulvsystemer, dyretyper og produktionsarealer ikke må ændres så det medfører en øget lugtemission. Der stilles desuden vilkår om, at i tilfælde af at der forekommer større gener end forventet, så skal ansøger udarbejde en handleplan for at nedbringe generne, der skal godkendes af kommunen. Med de stillede vilkår vurderer Silkeborg Kommune, at husdyrbruget overholder grænseværdierne for lugt.

STØJ

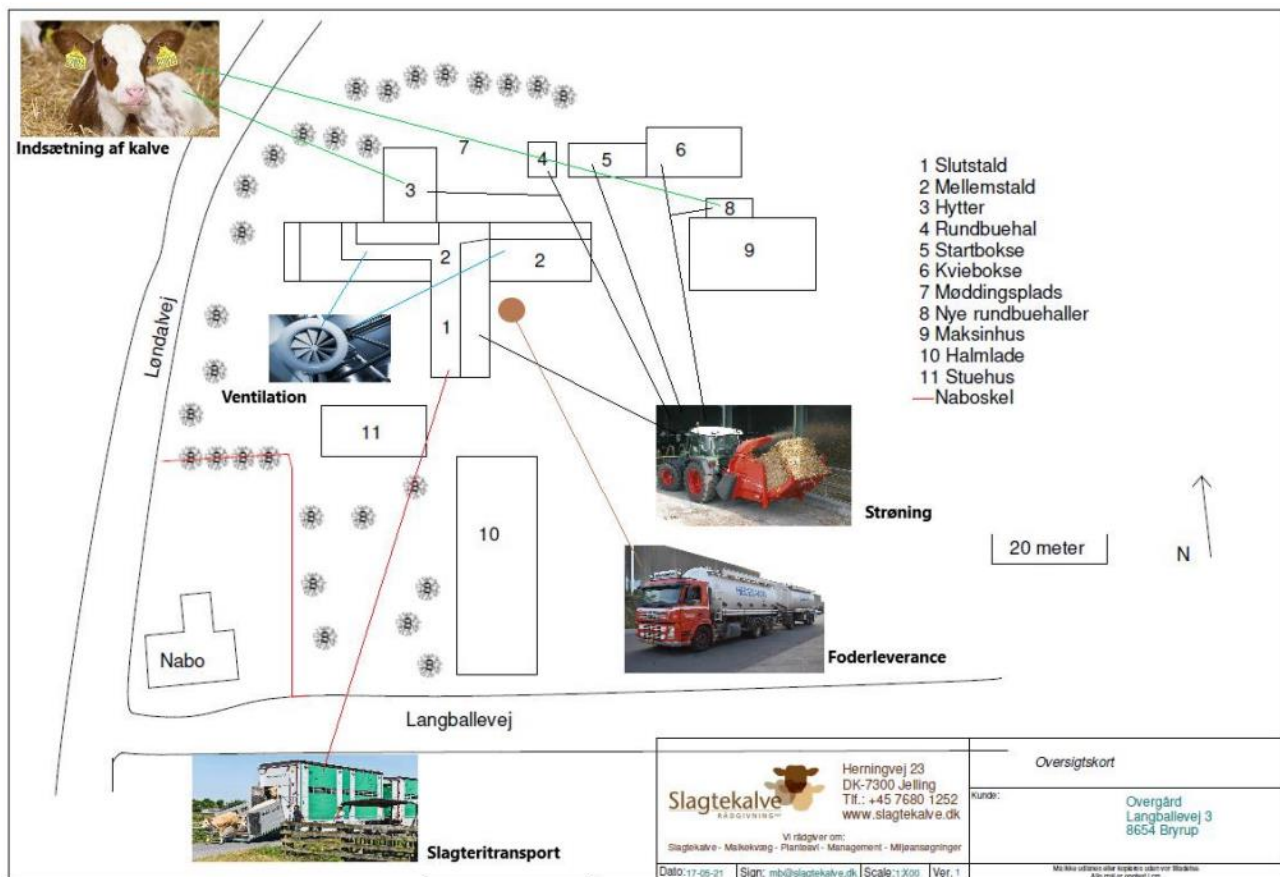
Der er foretaget en vurdering af den støj, der kan forventes fra de anlæg og maskiner, der ligger på ejendommens bygningsparcel. Støj i forbindelse med markdrift, er ikke omfattet af vurderingen.

De væsentligste støjkilder på husdyrbruget kommer fra foderleverancer, støj fra transportere, strømaskine mv. Der er umiddelbart naturlig ventilation i alle stalde. Dog er der i stald 2 også mekanisk ventilation, for at kunne sikre optimal luftkvalitet. Daglig støj vil kunne forekomme i forbindelse med anvendelse af traktoren og strømaskine i forbindelse med strøning. Der strøs ca. 30 min dagligt. De daglige arbejdsopgaver sker i tidsrummet kl. 7-17. Interne og eksterne transportere består hovedsageligt af kørsel med traktor. Der er mere kørsel med traktor til og fra ejendommen, i forår, sommer og efterår i de perioder hvor der er meget arbejde i marken.

Ellers bruges traktoren ca. 1-2 timer om dagen til interne transportere på ejendommen. Der leveres foder ca. hver 3. uge (fremadrettet hver 4. uge), hvor der pustes korn fra lastbilen ind i siloen. Det tager ca. 1 time pr. gang. Der leveres kalve til ejendommen ca. hver 2-3. uge. Det tager ca. en time fra traktoren køre ind ad Langballevej, til alle kalve er vejet og sat ind i hytter. Kalve leveres til slagt ca. hver 2-3 uge. Det tager ca. 15 min. Tidspunkter varierer fra gang til gang. Dette afhænger af hvordan køreplanen er for f.eks. foderleverandør og slagteri. Men generelt foregår arbejdet indenfor normal arbejdstid fra kl. 7-17. Støj søges minimeret ved vedligehold af maskiner. Maskiner repareres, så vidt det er muligt, inden døre for at reducere støj.

Tabel 9. Væsentlige støjkladders placering og varighed af støj er beskrevet i nedenstående tabel.

Støjkilde	Placering	Driftstid	Tiltag mod støjkilde
Strømaskine	I og omkring staldene	30 minutter dagligt.	Perioden holdes til dagtimerne mellem kl. 7-18
Interne og eksterne transporter	Primært omkring staldene	1-2 timer dagligt.	Perioden holdes til dagtimerne mellem kl. 7-18
Korn- og foderleveringer	Ad grusvej fra Langballevej til slutstalden.	1 time hver 4. uge.	Perioden holdes til dagtimerne mellem kl. 7-18
Ind- og udlevering af dyr	Ad grusvej fra Langballevej til slutstalden og hytter.	1 time hver 2.-3. uge.	Perioden holdes til dagtimerne mellem kl. 7-18
Mekanisk ventilation	I mellemstalden, placeret nord for stuehuset	Døgnet rundt.	
Tømning af møddingsplads	Areal nord for ejendommen	Al dybstrøelse afleveres til Grauballe biogas	I dagtimerne



Figur 5: Oversigtskort med placering af potentielle støjkladders.

Ifølge vejledningen om ekstern støj⁴ må ejendommens bidrag til støjniveau ikke overstige følgende værdier ved nabobeboelser eller deres opholdsarealer i punktet 1,5 m over terræn, angivet som det ækvivalente, konstante, korrigerede støjniveau målt i dB(A). Tallene i parentes angiver midlingstiden indenfor den pågældende periode:

	Periode	Støjgrænse	Midlingsperiode
Dag	Kl. 07- 18	55 dB(A)	(8 timer)
Aften	Kl. 18- 22	45 dB(A)	(1 time)
Nat	Kl. 22- 07	40 dB(A)	(½ time)
Lørdag	Kl. 07- 14	55 dB(A)	(7 timer)
Lørdag	Kl. 14- 22	45 dB(A)	(4 timer)
Søn- og helligdag	Kl. 07- 22	45 dB(A)	(8 timer)

Støj fra husdyrbruget må i natperioden (kl. 22 – 07) ikke overstige 55 dB(A) målt som spidsværdi. Støjvilkårene for landbrugsdrift omfatter al støj fra virksomheden, dvs. også støj fra andet end faste, tekniske installationer.

Silkeborg Kommune har ifm. udarbejdelse af godkendelsen, lavet en orienterende støjberegning, for at afdække støjkloder, der potentielt kan overskride grænseværdierne i støjvejledningen.

I beregningen er der taget højde for afstand til naboerne (Løndalvej 5 og Langballevej 1) inkl. buffer afstand på 15 m fra nabobeboelse, støjreflekterende flader ved støjkloderne, terrænoverfladen ved støjkloden og væsentlig afskærmning mellem nabo og støjkloderne. I nedenstående tabel er fremgår resultatet af støjberegningerne for det daglige arbejde i og omkring husdyrbruget.

Tabel 10. Tagventilation med kildestyrke på 80 dB. Målt til Løndalvej 5. Hvor de vejledende grænser ikke er overholdt er teksten markeret med rødt.

	Tidsinterval	Grænseværdi	Midlingstid	Driftstid	Resultat	Usikkerheden + 5 dB
Hverdage	7.00-18.00	55 dB	8 t	100 %	40 dB	45dB
Lørdag	7.00-14.00	55 dB	7 t	100 %	40 dB	45dB
Lørdag	14.00-18.00	45 dB	4 t	100 %	40 dB	45dB
Søn- og helligdage	7.00-18.00	45 dB	8 t	100 %	40 dB	45dB
Aften	18.00-22.00	45 dB	1 t	100 %	40 dB	45dB
Nat	22.00-7.00	40 dB	½ t	100 %	40 dB	45dB

I tabel 10 er der valgt 100 % midlingstid, da det forudsættes at ventilation af stalde foretages døgnet rundt.

Støj fra staldventilation kan ikke overholdes i aften/natperioden med 5 dB.

Ventilationsanlægget er frekvensstyret, og at det i perioder med lav temperatur kun kører med begrænset eller ingen aktivitet. Det er 0,95kW ventilationsmotor som er meget svag støjende.

⁴ Miljøstyrelsens støjvejledning nr. 5 af 1984

Silkeborg Kommune vurderer på den baggrund, at den gennemførte beregning overestimerer støjbidraget fra ventilationsanlægget i aften/natperioden.

Silkeborg Kommune accepterer overskridelse af støjgrænser i nattetimerne på +/- 5 dB der ligger indenfor en skønnet usikkerhed. Der er en vis sandsynlighed for, at en egentlig støjdokumentation vil vise, at de fastsatte støjgrænser overholdes.

Tabel 11. Strøning, fodring og udmugning kørsel med kildestyrke på 103 dB (traktorstøj). Hvor de vejledende grænser ikke er overholdt er teksten markeret med rødt. Det er regnet med 2 timer aktivitet i dagtimerne.

	Tidsinterval	Grænseværdi	Midlingstid	Driftstid	Resultat	Usikkerheden + 5 dB
Hverdage	7.00-18.00	55 dB	8 t	100 %	45 dB	50dB
Lørdag	7.00-14.00	55 dB	7 t	100 %	45 dB	50dB
Lørdag	14.00-18.00	45 dB	4 t	25 % (1 time)	38 dB	43dB
Søn- og helligdage	7.00-18.00	45 dB	8 t	25 % (2 timer)	38 dB	43dB
Aften	18.00-22.00	45 dB	1 t	100 %	45 dB	50dB
Nat	22.00-7.00	40 dB	½ t	100 %	45 dB	50dB

Tabel 12. Indblæsning af foder med kildestyrke på 108 dB (traktorstøj). Hvor de vejledende grænser ikke er overholdt er teksten markeret med rødt.

	Tidsinterval	Grænseværdi	Midlingstid	Driftstid	Resultat	Usikkerheden + 5 dB
Hverdage	7.00-18.00	55 dB	8 t	13% (1 time)	43dB	48dB
Lørdag	7.00-14.00	55 dB	7 t	14% (1 time)	43 dB	48dB
Lørdag	14.00-18.00	45 dB	4 t	25% (1 time)	46 dB	51dB
Søn- og helligdage	7.00-18.00	45 dB	8 t	13% (1 time)	43 dB	48dB
Aften	18.00-22.00	45 dB	1 t	100 %	52 dB	57dB
Nat	22.00-7.00	40 dB	½ t	100 %	52 dB	57dB

Tabel 13. Udbringning af dybstrøelse med kildestyrke på 103 dB (traktorstøj). Hvor de vejledende grænser ikke er overholdt er teksten markeret med rødt.

	Tidsinterval	Grænseværdi	Midlingstid	Driftstid	Resultat	Usikkerheden + 5 dB
Hverdage	7.00-18.00	55 dB	8 t	100 %	47 dB	52dB
Lørdag	7.00-14.00	55 dB	7 t	100 %	47 dB	52dB
Lørdag	14.00-18.00	45 dB	4 t	100 %	47 dB	52dB
Søn- og helligdage	7.00-18.00	45 dB	8 t	100 %	47 dB	52dB
Aften	18.00-22.00	45 dB	1 t	100 %	47 dB	52dB
Nat	22.00-7.00	40 dB	½ t	100 %	47 dB	52dB

Al dybstrøelse afleveres til Grauballe biogas i dagtimerne. Produktet tilbage leveres som flydende afgasset biogasyggle. Gyllen opbevares i en lejet gyllebeholder.

Tabel 14. Modtagning og levering af dyr med kildestyrke på 86 dB (lastbilstøj). Hvor de vejledende grænser ikke er overholdt er teksten markeret med rødt. Det er regnet med 1 times aktivitet.

	Tidsinterval	Grænseværdi	Midlingstid	Driftstid	Resultat	Usikkerheden + 5 dB
Hverdage	7.00-18.00	55 dB	8 t	100%	42 dB	47dB
Lørdag	7.00-14.00	55 dB	7 t	100 %	42 dB	47dB
Lørdag	14.00-18.00	45 dB	4 t	25 % (1 time)	36 dB	41dB
Søn- og helligdage	7.00-18.00	45 dB	8 t	13 % (1 time)	33 dB	38dB
Aften	18.00-22.00	45 dB	1 t	100 %	42 dB	47dB
Nat	22.00-7.00	40 dB	½ t	100 %	42 dB	47dB

For at de vejledende støjgrænser er overholdt, stiller Silkeborg Kommune følgende vilkår:

Daglige rutineopgaver som strøning, fodring og udmugning hos dyr må kun forgå i tidsrummet fra kl. 07-18 alle dage.

Indblæsning af foder må kun ske i hverdagene i tidsrummet fra kl. 07- 18 og lørdage mellem kl. 07-14.

Tømning af møddingsplads i forbindelse med udbringning af husdyrgødning på markerne må kun ske i hverdagene i tidsrummet fra kl. 07-18 og lørdage fra kl. 07-14.

Modtagning og levering af dyr må kun ske i tidsrummet fra kl. 07-18 alle dage.

Såfremt der indkommer klager over støj fra produktionsanlægget med tilknyttede aktiviteter, vil kommunen indhente dokumentation for, at støjkravene i Miljøstyrelsens vejledning nr. 5/1984 om 'Ekstern støj fra virksomheder' overholdes.

Silkeborg Kommune vurderer, at de beskrevne tiltag, samt de stillede vilkår vil begrænse støjpåvirkningen af omgivelserne, så husdyrbruget ikke vil give anledning til støjpåvirkning af omgivelserne, som vil medføre gener for de omkringboende.

Det vurderes at husdyrbrugets øvrige aktiviteter ikke giver anledning til et støjniveau, der er højere, end der almindeligvis må forventes i et landbrugsområde. Det vurderes, at de øvrige støjklender vil kunne overholde de vejledende støjgrænser for 'type 3-blandet bolig og erhverv' jf. Støjvejledningen. Det bemærkes at disse støjgrænser anbefales af Miljøstyrelsen for landbrugsvirksomheder i det åbne land.

Silkeborg Kommune har stillet vilkår om maksimal støjbelastning i overensstemmelse med de anbefalede støjgrænser for at fastholde anlægget på et acceptabelt støjniveau for normale landbrugsaktiviteter.

VENTILATION

Der er naturlig ventilation i alle stalde, undtagen stald 2.

Naturlig ventilation bruger ikke strøm, og det er lydløst, hvilket giver et bedre arbejdsmiljø og ingen støjgener for naboerne.

Kommunen vurderer, at når der hovedsageligt er tale om naturlig ventilation giver det ikke anledning til væsentlige gener for de omkringboende. Naturlig ventilation vurderes at være bedst tilgængelig teknologi i kvægstalde.

RYSTELSE

Der vil forekomme rystelser og vibrationer i forbindelse med tung transport (fodertransport, til- og frakørsel af dyr), ved intern flytning af dyr samt intern transport på ejendommen med traktor og andre større køretøjer.

Der er ingen udendørs kompressorer på ejendommen. Silkeborg Kommune vurderer derfor, at det ikke er relevant, at stille vilkår vedr. rystelser, og at der ikke vil være væsentlige gener for naboerne.

STØV

Støvgener kan opstå ved håndtering af foder og halm og i særlige tilfælde fra trafik til og fra husdyrbruget. Oprydning og renholdelse af staldene og nære omgivelser vil bidrage til at minimere støvgenerne. Støv søges imødegået med god landmandspraksis, hensynsfuld kørsel, god planlægning etc.

Da afstand til nabobeboelse er mindst 55 meter til nærmeste staldpunkt, og da nabo ligger op mod fremherskende vindretning, vurderer Silkeborg Kommune, at husdyrbruget ikke vil give anledning til støvpåvirkning af omgivelserne, som vil medføre gener for de omkringboende. Skulle der mod forventning opstå støvproblemer, skal ansøger udarbejde en handleplan til afhjælpning af disse. Der stilles vilkår hertil, samt til cyklon i fodersilo.

SKADEDYR

I forbindelse med dyreholdet kan der forekomme gener fra skadedyr. Foder- og gødningsrester er ideelle udklæknings steder for fluer, som kan udvikle sig til enorme flueforekomster, der ikke kan bekæmpes biologisk. På ejendommen vil der blive foretaget en generel bekæmpelse af skadedyr. Muldvarper og mosegrise bekæmpes mekanisk i det omfang de måtte forekomme. Ejendommen anvender "Nomus" aftale angående rotte- og musebekæmpelse. Der er kontrol ca. 5 gange årligt og mulighed for tilkald ved behov.

Fluer vil blive bekæmpet med Neporex (effekt mod fluelarver) idet bekæmpelse med aerosoler på voksne fluer ikke er en mulighed. Luftsiftet i en delvis åben stald er for stor til at kunne give den ønskede effekt. Derfor koncentrerer indsatsen mod fluelarverne. Fluebekæmpelsen foregår i overensstemmelse med de fastsatte retningslinjer fra Aarhus Universitet, Institut for Agroøkologi.

Der stilles vilkår til bekæmpelse af skadedyr, rengøring af stalde og inventar samt at udenoms-arealer skal holdes i en renlig og ryddelig stand. Desuden stilles vilkår om at bekæmpe fluer efter de fastsatte retningslinjer fra Aarhus Universitet, Institut for Agroøkologi.

Skulle der mod forventning indgå berettigede klager over fluegener fra husdyrproduktionen, kan Silkeborg Kommune efter en nærmere vurdering påbyde husdyrbruget at foretage tiltag til at reducerer fluegener.

Det vurderes at ejendommen skadedyrsbekæmpelse med de stillede vilkår er tilstrækkelige til at imødekomme væsentlige gener fra skadedyr.

TRANSPORT

Udviklingen i antallet af forskellige typer transport ses af ~~Tabel 153~~ *Tabel 153* nedenfor. Det skal bemærkes, at antal og kapacitet pr. læs ikke er bindende (med mindre der er knyttet vilkår til).

Transporttype	Antal transporter i ansøgt drift	Antal transporter i nudrift
Udbringning af dybstrøelse	105	100
Halm	27	25
Foder	20	17
Brændstof	5	5
Levende dyr fra ejendommen	26	26
Levende dyr til ejendommen	26	26
Døde dyr	10	10
Affald	4. uge	Hver 4. uge
Antal årlige transporter	231	221

Tabel 153. Oversigt over transporter på et år.

Trafikgener ved ind- og udkørsel

Da nabobeboelsen Langballevej 1 på to sider i forvejen allerede er omgivet af offentlig vej på 2 sider, vurderer Silkeborg Kommune, at transport til og fra husdyrbruget (30 meter fra stuehus til Langballevej 1) ikke vil være til væsentlig gene for nabobeboelser og omgivelserne i øvrigt, når de til enhver tid gældende regler og overholdes.

Det er kommunens vurdering, at de anførte transporter til og fra ejendommen er på et niveau, der kan forventes af denne størrelse husdyrproduktion

Der stilles vilkår om at Silkeborg Kommune kan forlange en handlingsplan for at nedsætte gener fra husdyrbruget ved velbegrundede klager over støj og støv.

LYSGENER

Der er lysstofrør i alle indendørs staldafsnit, dog er der begrænset af dem. De er kun tændt i vintermånederne, hvor det er mørkt. Eller bruges det naturlige lys som lyskilde. Der er ikke vågelys om natten. I hver af hytterne er der en lyskilde, som kan tændes når det er mørkt. Der er tilsvarende lyskilde i halvtagssektionen, som tændes i mørke tider. Det er sjældent nødvendigt at tænde lys, da de fleste stalde har godt med dagslys.

Silkeborg Kommune vurderer, at lyset i og udenfor staldafsnittene ikke vil give væsentlige nabogener.

BILAG OVERSIGT

Bilag 1: Lovgivning og vejledning

Bilag 2: Oversigtskort

Bilag 3: Høringsliste

Bilag 4: Silkeborg Kommunes forskrift om håndtering af olie og kemikalier

Bilag 5: Indkomne hørings svar

BILAG 1 LOVGIVNING OG VEJLEDNING

Tilladelsens vilkår er meddelt med baggrund i kommunens vurderinger og i følgende af Miljøstyrelsens bekendtgørelser, vejledninger og orienteringer:

- Vejledning nr. 2/2001 Luftvejledningen
- Vejledning nr. 5/1984 Ekstern støj fra virksomheder
- Vejledning nr. 6/1984 Måling af ekstern støj fra virksomheder
- Vejledning nr. 6/2014 om kontrol af gyllebeholdere
- Vejledning om logbog for beholdere med flydende husdyrgødning
- Vejledning nr. 19/2016 til bkg. om påfyldning og vask af sprøjter til udbringning af bekæmpelsesmidler
- Husdyrvejledningen – Miljøstyrelsens vejledning om tilladelse af husdyrbrug
- Vejledning nr. 6/2005 Om Håndhævelse af Miljøbeskyttelsesloven
- Faglig rapport vedrørende en ny lugtvejledning for husdyrbrug (dec. 2006)
- Vejledende retningslinjer for vurdering af lugt og begrænsning af gener fra stalde” udgivet af FMK

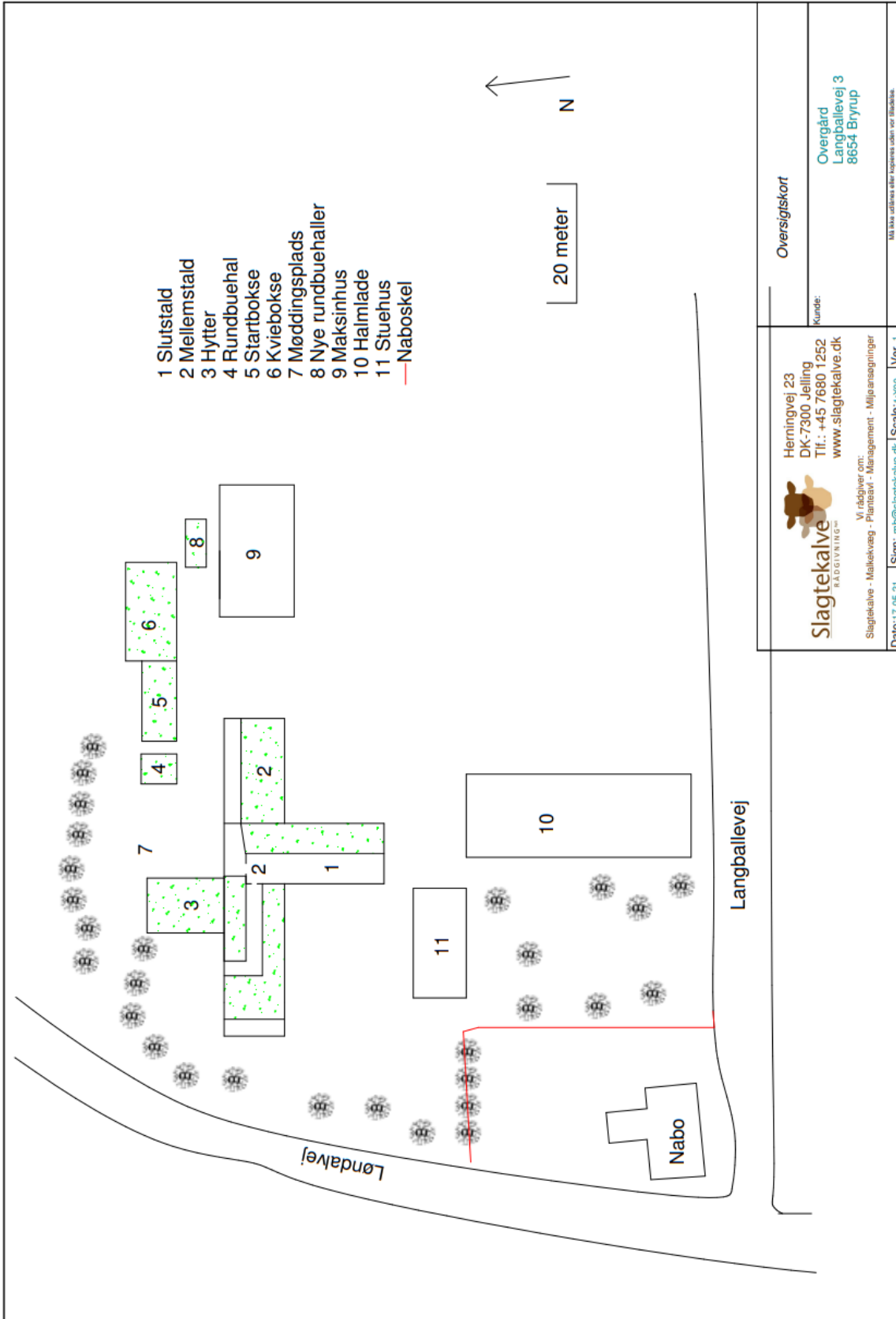
Udover vilkårene i nærværende miljøtilladelse er husdyrbruget underlagt bestemmelserne i gældende love og bekendtgørelser.

Udover Lov om husdyrbrug og anvendelse af gødning m.v. (nr. 1572 af 20. december 2006), kan bl.a. følgende af de heraf afledte bekendtgørelser, regulativer og forskrifter være relevante for husdyrbruget:

- Bek. nr. 718 af 8. juli 2019 om godkendelse og tilladelse m.v. af husdyrbrug.
- Bek. nr. 1759 af 27. december 2018 om affald.
- Bek. nr. 1451 af 21. juni 2021 om miljøregulering af dyrehold og om opbevaring af gødning
- Bek. Nr. 1551 af 2. juli 2021 om anvendelse af gødning
- Bek. nr. 844 af 23. juni 2017 om miljøregulering af visse aktiviteter
- Bek. nr. 1322 af 14. december 2012 om kontrol af beholdere til opbevaring af flydende husdyrgødning og ensilagesaft
- Silkeborg Kommunes regulativ for erhvervsaffald.
- Silkeborg Kommunes retningslinjer for håndtering og opbevaring af olie og kemikalier v. 2.

Der kan i fremtiden vedtages nye bestemmelser, som vil kunne medføre andre regler for husdyrbrugets aktiviteter.

BILAG 2 OVERSIGTSKORT



- 1 Slutstald
- 2 Mellemstald
- 3 Hytter
- 4 Rundbuehal
- 5 Startboks
- 6 Kvieboks
- 7 Møddingsplads
- 8 Nye rundbuehaller
- 9 Maksinhus
- 10 Halmplade
- 11 Stuehus
- Nabolokal

 Slagtekalve <small>RÅDGIVNING</small>		Herringvej 23 DK-7300 Jelling Tlf.: +45 7680 1252 www.slagtekalve.dk		Oversigtskort	
Vi rådgiver om: Slagtekalve - Malkekvaeg - Planteavl - Management - Miljoesagnringer		Kunde: Overgård Langballevej 3 8654 Bryrup		Må ikke offentliggøres uden tilladelse fra Slagtekalve. Alle mål er angivet i cm.	
Dato: 17-05-21 Sign: mb@slagtekalve.dk Scale: 1:300 Ver. 1					

BILAG 3 HØRINGSLISTE

Beboere og ejer af nedenstående adresser er blevet skriftligt orienteret inden afgørelsen af denne tilladelse.

Fuglsangvej 1 8654 Bryrup

Fuglsangvej 3 8654 Bryrup

Løndalvej 1A 8654 Bryrup

Løndalvej 3 8654 Bryrup

Løndalvej 4 8654 Bryrup

Løndalvej 5 8654 Bryrup

Løndalvej 6 8654 Bryrup

Løndalvej 9 8654 Bryrup

Vindingvej 19A 8654 Bryrup

Fuglsangvej 1 8654 Bryrup

Fuglsangvej 3 8654 Bryrup

Vindingvej 19 8654 Bryrup

BILAG 4 SILKEBORG KOMMUNES FORSKRIFT OM HÅNDBTERING AF OLIE OG KEMIKALIER

 Silkeborg Kommune

Akut forurening
Ring 112



**Regler
for håndtering og opbevaring
af olie og kemikalier 2.0**

Indholdsfortegnelse

Kapitel 1: Indledning

§ 1. Formål	3
§ 2. Gyldighedsområde	3

Kapitel 2: Opbevaring

§ 3. Generelle regler	4
§ 4. Emballage	4
§ 5. Indretning af areal til beholdere	5
§ 6. Opbevaring af akkumulatorer	6

Kapitel 3: Indretning og drift af påfyldningspladser for motorbrændstof

§ 7. Generelt om påfyldningspladser	7
§ 8. Indretning af påfyldningsplads med tæt belægning	7
§ 9. Påfyldningspistol og -slange	9

Kapitel 4: Administrative bestemmelser

§ 10. Tilsyn og kontakt	10
§ 11. Straf ved overtrædelse af forskriften	10
§ 12. Dispensation og klage	10
§ 13. Lovgrundlag	10
§ 14. Ikrafttrædelse	10

Bilag 1: Information om anden lovgivning

Byggetilladelse og andre tilladelser	11
Underjordiske tanke	11
Akut uheld	11
Oplag af brandfarlige væsker	11

Kapitel 1: Indledning

§ 1. Formål

Formålet med denne forskrift er at sikre, at olie og kemikalier opbevares og håndteres forsvarligt for at undgå forurening af jord, grundvand, søer og vandløb samt kloaksystem.

§ 2. Gyldighedsområde

Denne forskrift omfatter både råvarer, færdigvarer samt affald, der indeholder olie og kemikalier.

Forskriften gælder for alle virksomheder og institutioner i Silkeborg Kommune.

Forskriften gælder ikke for opbevaring og håndtering af olie og kemikalier, hvis dette er omfattet af anden lovgivning eller andre bestemmelser (fx miljøgodkendelser, benzinstationsbekendtgørelsen, autoværkstedsbekendtgørelsen eller olietankbekendtgørelsen).

Forskriften gælder kun for overjordiske oplag af olie- og kemikalier samt affaldsprodukter herfra.

Definitioner

En tæt belægning er en belægning, der er tæt i forhold til de væsker, du opbevarer.

En påfyldningsstuds er stedet på motorkøretøjet, hvor påfyldningsslangen kan tilkobles.

Påfyldningsslange er slangen på diesel/benzintanken til brug ved påfyldning af motorkøretøjet.

Vandige recipienter er søer, åer, vandløb, hav og grundvand og lignende.

En udleveringsstander er apparatur til aftapning af brændstof, typisk placeret direkte på den overjordiske lagertank. Hvis udleveringsstanderen er tilknyttet en nedgravet lagertank, udgør den typisk en selvstændig enhed stående på jorden, som på benzinstationer.

Lagertank er den tank, der indeholder brændstof, der aftappes.

Kapitel 2: Opbevaring

§ 3. Generelle regler

Akkumulatorer, olie og kemikalier skal opbevares og håndteres så spild i forbindelse med uheld, tæring, aftapning og omhældning ikke kan forurene jord, grundvand, søer, vandløb eller kloak.

Påfyldning og tømning skal foregå på forsvarlig vis.

Opbevaringen skal foregå på et plan og tæt belægning og indrettes, så håndtering af indhold i beholderen kan ske uden at spilde. Silkeborg kommune betragter som udgangspunkt følgende som en tæt belægning:

En tæt belægning er en fast belægning, der i løbet af påvirkningstiden ikke mister sin evne til at tilbageholde olier eller kemikalier fra at gennemtrænge belægningen.

Fliser, SF-sten og lignende anses derfor **ikke** som tætte belægninger til opbevaring af olie og kemikalier

Tætte belægninger skal etableres således, at de er i stand til at modstå de mekaniske påvirkninger, som de bliver udsat for. Belægningerne skal være i god vedligeholdelsesmæssig stand. Skader og utætheder i tætte belægninger skal udbedres straks, efter at de er konstateret.

Der skal altid være tilstrækkelig opsamlingsmateriale i form af f.eks. kattegrus eller sand tilgængelig på virksomheden til opsamling ved spild eller uheld.

§ 4. Emballage

Olie og kemikalier skal opbevares i egnede beholdere med tæt-sluttende låg. Beholderne skal være beregnet til formålet og i god vedligeholdelsesmæssig stand, og tydeligt mærket med angivelse af indhold.

For råvarer og færdigvarer er originalemballagen egnede beholdere. Egnede beholdere til affald med olie eller kemikalier er som udgangspunkt følgende:

- Tanke godkendt iht. oliestankbekendtgørelsen
- Dobbeltvæggede palletanke
- Dobbeltvæggede tanke fremstillet til opbevaring af af faldsprodukter fra olie- og kemikalier
- Original emballage i form af tromler, dunke og lignende
- Andre beholdere designet til opbevaring af farligt affald

Silkeborg Kommune afgør om de anvendte beholdere er egnede til formålet, samt om de er i god vedligeholdelsesmæssig stand.

§ 5. Indretning af areal til beholdere

Opbevaring af olie og kemikalier skal foregå, så der ikke er risiko for afledning af spild til jord, kloaksystem eller vandløb. Oplaget skal ALTID være overdækket og afskærmet mod nedbør, samt sikres mod påkørsel og hærværk.

OBS: Husk at forskriften ikke gælder for bl.a. diesel, benzin og oliestanke, som er reguleret af anden lovgivning jf. § 2.

Det vil sige, at dieselolie- og fyringsolietanke ikke er omfattet af § 5.

Pladser til oplag af olie og kemikalier skal derudover indrettes på én af følgende måder:

På en tæt belægning: Der skal være en opkant langs randen af pladsen, hvis der er risiko for afledning til kloak, dræn, jord eller vandige recipienter. Det afgrænsede område skal kunne rumme indholdet fra den største beholder.

På en tæt spildbakke: Spildbakken skal kunne rumme indholdet af den største beholder på spildbakken. En tæt spildbakke skal være af materialer, som er holdbare overfor de stoffer, som opbevares. Hvis opbevaring sker i dobbeltvæggede tanke skal spildbakken kun kunne opsamle spild omkring påfyldningen.

Pladser der ved vedtagelse af denne forskrift har tæt belægning og fald mod afløb til tæt opsamlingsbrønd er fortsat lovlige.

Herunder er vist nogle eksempler på korrekt opbevaring af et olie og kemikalieoplag.

Silkeborg Kommune kan, efter miljøbeskyttelseslovens § 42, stk. 1 - 4, stille krav om yderligere forureningsbegrænsende tiltag eller forbud mod et oplag.



Figur 1: Eksempel på indendørs opbevaring



Figur 2: Udendørs opbevaring i container med dobbelt bund.



Figur 3: Udendørs opbevaring under tag med tæt bund og opkant.

§ 6. Opbevaring af akkumulatorer

Akkumulatorer skal opbevares i en tæt syrerestistent beholder. Udendørs opstillede beholdere, som står i det fri, skal være med tætslutende låg.

Kapitel 3: Indretning og drift af påfyldnings- pladser for motorbrændstof

§ 7. Generelt om påfyldningspladser

Påfyldningspladsen omfatter det areal, hvor påfyldning af motor-køretøjer og lagertanke foregår. Påfyldningspladsen skal indrettes så forurening af jord, grundvand, søer, vandløb og kloaksystemet undgås.

Hvis der sker spild på påfyldningspladsen, skal dette straks opsamles.

Der skal altid være adgang til opsamlingsmateriale til opsamling af spild på påfyldningspladsen.

Påfyldningspladsen må ikke uden særskilt tilladelse anvendes til vaskeaktiviteter.

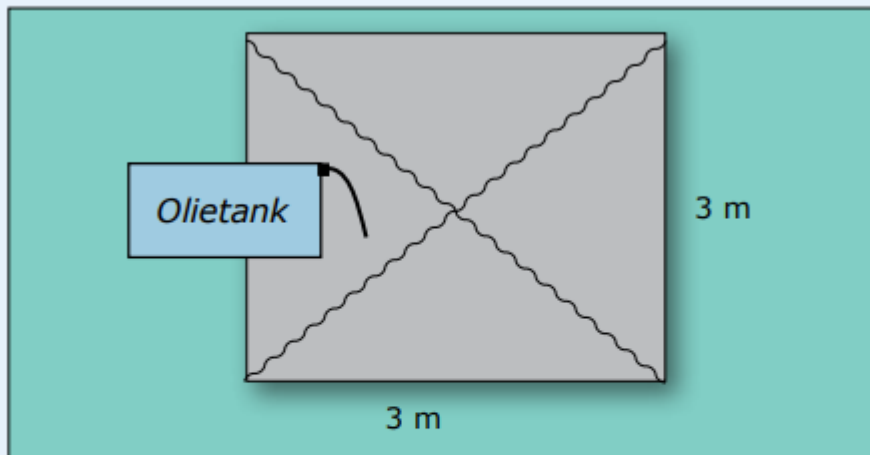
§ 8. Indretning af udendørs påfyldningsplads med tæt belægning

Påfyldningspladsen skal etableres med en belægning, som er tæt overfor benzin og diesel. Belægningen kan enten være støbte betonplader eller asfalt.

For udendørs påfyldningspladser skal arealerne omkring påfyldningspladserne have fald væk fra pladsen, så regnvand fra de omkringliggende arealer ikke løber ind på pladsen.

Regler for udendørs påfyldningspladser, hvor der tankes under 25.000 liter årligt.

Under udleveringsstanderen/påfyldningsslangen samt i området for tankning af køretøjer, skal der etableres et areal med en belægning, som er tæt overfor benzin og diesel. Der skal være en afstand på mindst 0,5 meter fra udleveringsstanderen/påfyldningsslangen til yderkanten af den tætte belægning. (Se figur 4).



Figur 4: Indretning af udendørs påfyldningsplads ved tankning på under 25.000 L.

Belægningen skal have hældning ind mod midten af påfyldningspladsen.

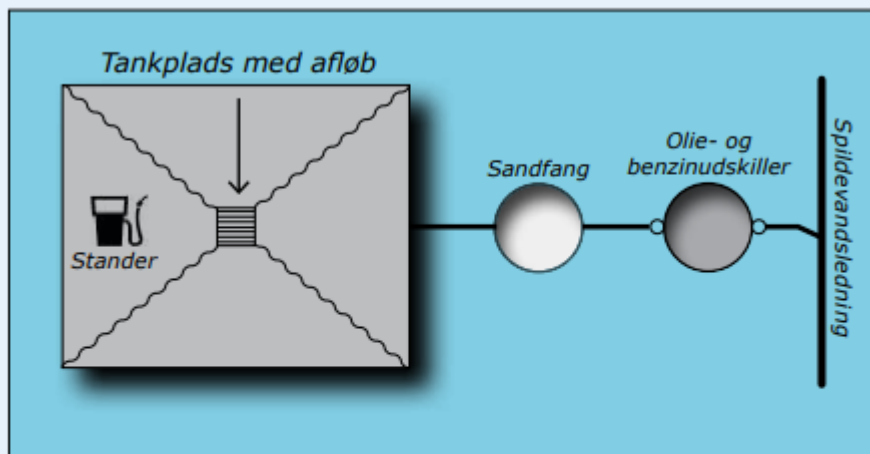
Påfyldningspladsen skal som minimum måle 3x3 m.

Regler for udendørs påfyldningspladser, hvor der årligt tankes 25.000 liter eller derover.

Under udleveringsstanderen/påfyldningsslangen samt i området for tankning af køretøjer, skal der etableres et areal med en belægning, som er tæt overfor benzin og diesel. Der skal være en afstand på mindst 0,5 meter fra udleveringsstanderen/påfyldningsslangen til yderkanten af den tætte belægning. Belægningen skal have hældning ind mod midten af påfyldningspladsen. (Se figur 5).

Påfyldningspladsen skal som minimum måle 3x3 m.

Påfyldningspladsen skal være indrettet med fald mod afløb via sandfang til en olie- og benzinudskiller, der som minimum har flydelukke. Pladsen må ikke etableres før end der er givet tilslutningstiladelse hertil.



Figur 5: Indretning af udendørs påfyldningsplads ved tankning over 25.000 liter pr. år.

Regler for indendørs påfyldningsplads

Under udleveringsstanderen/påfyldningsslangen samt i området for tankning af køretøjer, skal der etableres et areal med en belægning, som er tæt overfor benzin og diesel. Der skal være en afstand på mindst 0,5 meter fra udleveringsstanderen/påfyldningsslangen til yderkanten af den tætte belægning. Belægningen skal have hældning ind mod midten af påfyldningspladsen.

Påfyldningspladsen skal som minimum måle 3x3 m.

Påfyldning må ikke ske, så der er risiko for, at spild vil løbe ud ved porte eller andre udgange til ubefæstede arealer.

§ 9. Påfyldningspistol og -slange

Påfyldningspistol skal lukke automatisk, når tanken er fuld.

Påfyldningsslangen må ikke kunne nå uden for påfyldningspladsens afgrænsninger. Der kan gives dispensation herfor, hvis virksomheden har behov for længere påfyldningsslanger, for at kunne nå op til påfyldningsstedet på køretøjerne.

For at der skal kunne gives dispensation, skal ejer sikre, at der er skiltet omkring olietanken med, at tankning skal foregå på påfyldningspladsen.

Påfyldningsslangen skal være i god stand.

Kapitel 4: Administrative bestemmelser

§ 10. Tilsyn og kontakt

Silkeborg Kommune fører tilsyn med, at forskriftens bestemmelser overholdes.

§ 11. Straf ved overtrædelse af forskriften

Overtrædelse af forskriftens kapitel 2 og 3 kan straffes med bøde efter reglerne i bekendtgørelse om miljøregulering af visse aktiviteter.

§ 12. Dispensation og klage

Silkeborg Kommune kan efter ansøgning dispensere fra reglerne i kapitel 2 og 3, hvis individuelle forhold taler for det. Dispensationer efter denne forskrift kan ikke påklages til anden administrativ myndighed.

Denne forskrift eller afgørelser truffet efter denne forskrift kan ikke påklages til anden administrativ myndighed jf. reglerne i bekendtgørelse om miljøregulering af visse aktiviteter.

§ 13. Lovgrundlag

Forskriften er udarbejdet i henhold til § 18 i Miljøministeriets bekendtgørelse nr. 1517 af 14. december 2006 om miljøregulering af visse aktiviteter med senere ændringer.

§ 14. Ikrafttrædelse

Denne forskrift træder i kraft den 1. august 2012.

Forskriften er annonceret i Ekstraposten den 11. juli 2012 og på Silkeborg Kommunes hjemmeside (www.silkeborgkommune.dk).

Forskriften er vedtaget af Byrådet den 25. juni 2012.
Anden udgave er udgivet 1. april 2014.

Bilag 1: Information om anden lovgivning

Byggetilladelse og andre tilladelser

Etablering af olie- og benzinudskillere og tankpladser, overdækninger, containere og skure kræver en godkendelse efter bygge-loven og miljøbeskyttelsesloven.

I ukloakerede områder, skal der også søges om tilladelse til udledning til recipient eller om tilladelse til en form for nedsvi-ningsanlæg, opsamlingskølle mv., hvis der skal etableres et afløb med olie og benzinudskillere.

I kloakerede områder skal der ansøges om tilladelse til at tilslut-te afløbet til spildevandsledning.

Ansøgninger til ovenstående skal sendes til Silkeborg Kommune, Teknik- og Miljøafdelingen, Søvej 3, 8600 Silkeborg eller virksomhederogjord@silkeborg.dk.

Vi anbefaler, at ansøger på forhånd henvender sig til Silkeborg Kommune, Teknik- og Miljøafdelingen for at drøfte den påtænkte placering.

Har du brug for yderligere oplysninger kan du kontakte Natur- og Miljøsektionen ved Silkeborg Kommune på tlf. 89 70 10 00 eller virksomhederogjord@silkeborg.dk.

Underjordiske tanke

Opbevaring af kemikalier og farligt affald i nedgravede tanke kræver tilladelse efter § 19 i Miljøbeskyttelsesloven.

Som udgangspunkt gives der ikke tilladelse til opbevaring af farligt affald i en nedgravet tank, hvor det ikke er muligt dagligt at kunne tilse tankens sider og bund.



Silkeborg Kommune
Teknik- og Miljø
Søvej 3,
8600 Silkeborg

BILAG 5 INDKOMNE HØRINGSSVAR

Ang.: skrivelse af 25.02.22

Høring af naboer og andre berørte parter vedr. udkast til miljøtilladelse af kalveproduktion på Langballevej 3, 8654 Bryrup

Det vigtige for os er følgende:

- 1: Hvor synligt bliver det påtænkte staldbyggeri for os på Løndalvej 9?
- 2: Hvor meget udvides dyreholdet procentvis, da det påvirker lugt og fluegener tilsvarende?

Det i skrivelsen anbefalede link:

www.silkeborgkommune.dk/Kommunen/Hoeringer-og-afgoerelser/Aktuellehoeringer
-fungerer ikke.

Jeg har selv via Silkeborg Kommunes hjemmeside søgt mig frem til udkast til §16 b Miljøtilladelse. Heraf fremgår det, at det nye staldareal ligger parallelt med nordsiden af det nybyggede maskinhus, hvilket betyder, at det nye staldareal kun bliver delvist synligt fra vores bolig på Løndalvej 9, da det dækkes af den eksisterende stald med halvtag. Tilbage står så vores behov for information om den procentvise udvidelse af dyreholdet og de dertil hørende lugt og fluegener, for at vi kan forholde os kvalificeret til projektet.

I tillæg til ovenstående skal det bemærkes, at vi allerede har fået vores panoramaudsigt mod syd delvist spoleret af det nyligt opførte maskinhus. En klar forringelse af vores ejendoms beliggenhed med tilsvarende forringelse af ejendommens værdi. En bygning der kunne være opført uden gener for nogen overhovedet, hvis den var blevet opført parallelt med den allerede eksisterende hal ned mod Langballevej.

Silkeborg Kommunes svar og kommentarer til de indkomne hørings svar

De enkelte hørings svar vil ikke blive kommenteret, men vil i stedet blive gennemgået som emner herunder:

1. Håndtering af fluegener

Fluer fra landbruget kan være generende for omkringboende. Derfor er det nødvendigt at igangsætte flere foranstaltninger for at forrebygge og bekæmpe udbredelsen af dem. Silkeborg Kommune har i miljøtilladelsen stillet flere krav til forebyggelse og bekæmpelse af fluer på ejendommen.

23. *Der skal på ejendommen foretages effektiv fluebekæmpelse efter gældende vejledning. Vejledningen kan hentes på Retningslinjer for fluebekæmpelse (pdf)*

24. *Såfremt der efter Silkeborg Kommunes vurdering opstår væsentlige gener for omgivelserne fra opformering af fluer eller skadedyr på husdyrbruget, kan Silkeborg Kommune meddele påbud om, at der skal udarbejdes og gennemføres et projekt med foranstaltninger, som minimerer generne.*

25. *Der skal mindst en gang om året foretages hovedrengøring af stalde og staldinventar med henblik på at højne den generelle staldhygiejne. Datoer for rengøring skal indføres i en driftsjournal, som skal kunne fremvises ved tilsynsbesøg.*

2. Øget lugtgener fra husdyrbruget

Vurdering og regulering af evt. lugtgener fra husdyrbruget er et helt centralt element i kommunens afgørelser om godkendelse eller tilladelse. Beskyttelsesniveauet for lugt tager udgangspunkt i genekriterierne i den generelle lovgivning*. Genekriterierne for dette projekt er overholde og Silkeborg Kommune har derfor ikke mulighed for at skærpe dem yderligere.

