

Bakkebo Landbrug ApS
Hovedvej A1 26
6740 Bramming

Dato: 02-02-2016

Sagsnr.: 15/30878

E-mail: Teknik@vejen.dk

Web: www.vejen.dk

Tlf: 7996 5000

Miljøgodkendelse

Svinebrug Holleskovvej 21



Indholdsfortegnelse

| | |
|---|-----------|
| Oplysninger om ejendom og husdyrbrug | 3 |
| Resumé..... | 3 |
| Indledning | 3 |
| Ansøgning | 5 |
| 1 Afgørelse..... | 6 |
| Godkendelsens varighed, retsbeskyttelse og revurdering..... | 6 |
| Vilkår for afgørelsen..... | 8 |
| Offentliggørelse/høring, klageadgang og udnyttelse af godkendelsen | 13 |
| Forudgående inddragelse af offentligheden..... | 13 |
| Høring af udkast til offentliggørelse | 13 |
| Indkomne høringsbidrag og kommunens vurdering | 13 |
| Offentliggørelse af afgørelse og underretning af modtagere af afgørelsen..... | 16 |
| Udnyttelse af godkendelsen..... | 16 |
| 2 Kort beskrivelse af husdyrbruget..... | 17 |
| Grundlag for sagsbehandling..... | 17 |
| Dyrehold og driftsform | 17 |
| Anlæg | 18 |
| Arealer..... | 19 |
| 3 Redegørelse og vurdering | 20 |
| Generelle forhold..... | 20 |
| Husdyrproduktionen | 20 |
| Anlæg og begrænsning af eventuelle gener for naboer | 21 |
| Lokalisering og Planrammer..... | 22 |
| Husdyrgødning og opbevaringsanlæg..... | 23 |
| Ammoniakfordampning | 24 |
| Lugt | 24 |
| Spildevand | 25 |
| Til- og frakørselsforhold | 26 |
| Støj..... | 27 |
| Fluer og skadedyr | 28 |
| Støv | 28 |
| Lys..... | 29 |
| Oplag af olie og kemikalier | 29 |

| | |
|--|-----------|
| Affald | 29 |
| Vand og energiforbrug | 30 |
| Risici | 30 |
| Anvendelse af bedste tilgængelige teknik - BAT..... | 31 |
| Ejendommens påvirkning af beskyttet natur – ammoniak..... | 35 |
| Påvirkning af kategori 1 naturområder..... | 36 |
| Påvirkning af kategori 2 naturområder..... | 36 |
| Påvirkning af kategori 3 naturområder..... | 36 |
| Bilag IV-arter, artsfredninger og rødlistearter | 38 |
| Hensynet til landskab, kulturhistorie og rekreative områder | 39 |
| Anlæggets udformning..... | 39 |
| Anlæggets placering i landskabet | 39 |
| Der ud over vil der blive stillet vilkår til, at der sker en udvidelse af den eksisterende beplantning omkring de eksisterende gyllebeholdere til også at omfatte den nye gyllebeholder. Se nedenstående figur. | 40 |
| Landskabelige værdier | 41 |
| Husdyrbrugets ophør | 43 |
| Alternative muligheder..... | 44 |
| Sammenfatning..... | 44 |
| 4 Øvrige forhold | 45 |
| Byggeri, vandindvinding og spildevandsafledning | 45 |
| Høringsberettigede | 45 |
| Kopimodtagere af afgørelsen | 46 |
| Bilagsoversigt | 47 |

Oplysninger om ejendom og husdyrbrug

| | |
|-----------------------------|------------------------|
| Ejendomsnummer | 5750092984 |
| Matrikelnummer | 2a Astofte By, Føvling |
| CVR | 28115458 |
| CHR | 92474 |
| Ejendommens ejer | Bakkebo Landbrug ApS |
| Husdyrbrugets ejer | Bakkebo Landbrug ApS |
| Husdyrbrugets kontaktperson | Martin Lund Madsen |

Resumé

Vejen Kommune har modtaget ansøgning om miljøgodkendelse af udvidelse af husdyrbruget på Holleskovvej 21, 6683 Føvling. Projektets indhold og kommunens afgørelse er beskrevet i kort form i nedenstående resumé.

Projektet omfatter udvidelse af dyreholdet fra 230 DE til 585 DE slagtesvin, svarende til en udvidelse på 355 DE.

I forbindelse med udvidelsen opføres der en ny slagtesvinestald samt en ny gyllebeholder.

Lugtgenekriterierne fra husdyrbrugets anlæg til nærmeste byzone, samlet bebyggelse og nærmeste nabo er alle overholdt.

Anlæggets er ikke placeret nærheden af Natura 2000-områder, § 7-arealer eller særlige følsomme § 3-naturtyper.

Ejendommen ligger i uforstyrrede og værdifulde landskaber.

Indledning

Denne miljøgodkendelse fastlægger de vilkår, der skal gælde for en udvidelse af husdyrbruget på Holleskovvej 21 i Vejen Kommune. Vilkårene sikrer, at udvidelse og drift kan ske uden at påvirke miljøet væsentligt.

Miljøet skal i denne sammenhæng forstås som omgivelserne i bred forstand, herunder befolkning, flora og fauna, vandmiljø, landskab og kulturhistorie samt ressourceforbrug.

I forbindelse med udarbejdelse af miljøgodkendelsen, har Vejen Kommune vurderet det ansøgte projekt. Vurderingen fremgår af afsnit 3 "Redegørelse og vurdering" og er sammen med ansøgningen baggrund for miljøgodkendelsens vilkår.

Udkastet har været fremlagt i høring hos ansøger i 6 uger, hvor der var mulighed for at komme med synspunkter, kommentarer eller indsigelser til projektet.

Orientering om høring af udkast til miljøgodkendelse har været sendt til naboer og parter.

Orientering af naboer er sket i en afstand fra ejendommen svarende til den beregnede konsekvenszone, dog minimum 300 meter, idet Vejen Kommune vurderer, at ejendomme indenfor denne grænse vil kunne forventes berørte af ændringer på ejendommen.

Høringsbidrag er uddybet i godkendelsens afsnit 1 side 13.

Vejen Kommune den 2. februar 2016

Anna Kathrine Klitgaard

Teknik og Miljø
Rådhuspassagen 3
6600 Vejen

Copyright alle kort og luftfoto: copyright DDO®, ©COWI

Ansøgning

Vejen Kommune har den 3. december 2015 modtaget ansøgning om miljøgodkendelse af husdyrbruget på Holleskovvej 21, 6683 Føvling omhandlende følgende:

- Udvidelse af dyreholdet fra 8.267 slagtesvin 32-112 kg *til* 21.705 slagtesvin 32-110 kg svarende til en udvidelse fra 230,3 DE til 585,4 DE.
- Etablering af slagtesvinestald på 30 x 80 m svarende til 2.400 m² vest for eksisterende stald
- Etablering af gyllebeholder 5.400 m³ nord for staldene og vest for eksisterende gylleholdere

Vejen Kommune har kontrolleret, at der er overensstemmelse mellem ansøgningen og kommunens registreringer.

1 Afgørelse

Vejen Kommune godkender det ansøgte efter § 12 i Husdyrgodkendelsesloven¹ på vilkår som angivet efterfølgende.

Kommunens godkendelse gælder for det konkrete projekt. Hvis der sker ændringer i grundlaget for kommunens vurdering, skal der indsendes en ny ansøgning til kommunen. Dette gælder for eksempel ændringer i forhold til det ansøgte dyrehold, staldanlæg og udbringningsarealer.

Afgørelsen omfatter alene forholdet til Husdyrgodkendelsesloven. Øvrige relevante tilladelser, godkendelser og/eller dispensationer skal indhentes særskilt.

Etablering af nye anlæg må ikke sættes i gang, før der er givet en byggetilladelse fra Vejen Kommune, ligesom der skal søges tilladelse til eventuel nedrivning af eksisterende anlæg.

Der meddeles dispensation for afstandskrav fra stald til vej.

Godkendelsens varighed, retsbeskyttelse og revurdering

Efter den fastsatte udnyttelsesfrist for miljøgodkendelsen gælder det, at miljøgodkendelsen ikke udnyttes (helt eller delvist) i 3 på hinanden følgende år, bortfalder den del af godkendelsen, som ikke har været udnyttet i de seneste 3 år (kontinuitetsprincippet).

Bemærkningerne til Husdyrbrugslovens § 33 angiver, at der indenfor udnyttelsesfristen skal være iværksat bygge- og anlægsarbejder med henblik på at opføre anlæg inden den frist, som er fastsat i afgørelsen. I den forbindelse vil det normalt være tilstrækkeligt, at der inden fristens udløb er indgået en retlig bindende aftale med relevante håndværkere eller entreprenører om udførelse af bygge- og anlægsarbejdet, herunder et tidspunkt for udførelsen. Det er tillige en forudsætning for overholdelse af fristen, at den udnyttelse, der er påbegyndt inden fristens udløb, fortsættes og færdiggøres i et rimeligt tempo og normalt skal være afsluttet indenfor et år efter fristens udløb. Et påbegyndt byggeri kan således ikke afbrydes i en længere periode og derefter genoptages. I så fald vil godkendelsen blive anset for bortfaldet.

Med denne miljøgodkendelse følger 8 års retsbeskyttelse. Dette betyder, at vilkårene inden for denne periode kun kan ændres, hvis der fremkommer nye oplysninger om forureningens skadelige virkning, hvis forureningen medfører skadevirkninger, der ikke kunne forudses ved godkendelsens meddelelse, eller hvis forureningen i øvrigt går ud over det, som blev lagt til grund ved godkendelsens meddelelse. Der henvises til reglerne i Husdyrgodkendelseslovens § 40, stk. 2.

Husdyrbrugets miljøgodkendelse skal jf. § 40 i "Bekendtgørelse om tilladelse og godkendelse mv. af husdyrbrug" - Bek. nr. 1283 af 08/12/2014 regelmæssigt og mindst hvert 10. år tages op til revurdering. Den første regelmæssige vurdering skal dog foretages, når der er forløbet 8 år, dvs. i 2024.

Ændringer af udbringningsarealet for den kommende planperiode skal jf. §§ 25 og 26 i "Bekendtgørelse om tilladelse og godkendelse mv. af husdyrbrug" anmeldes til kommunen senest 1. august. Kommunen vurderer, hvorvidt de nye arealer er mere sårbare. Kommunens

¹ "Lov om miljøgodkendelse mv. af husdyrbrug" - nr. 1572 af 20.12.2006.

tilkendegivelse gives inden 1. oktober. Hvis arealerne bedømmes mere sårbare, kan anmeldelsen enten trækkes tilbage, eller der kan fremsendes en ny. En ny anmeldelse skal i givet fald være kommunen i hænde senest 15. oktober. Hvis kommunen har indsigelser imod de nye arealer meddeles det inden 31. december.

Ansøger ønsker at have 5 år til udvidelsen. Begrundelsen for dette er, at der skal bygges stald, og ansøger ønsker at basere produktionsudvidelsen på eget opdræt/tillæg.

Vilkår for afgørelsen

Vejen Kommune forudsætter, at projektet gennemføres og drives som det er beskrevet overfor kommunen i ansøgningen, ansøgning nr. 83635 version 2, den 8. december 2015. På baggrund af ansøgning og kommunens vurdering meddeler Vejen Kommune godkendelse på følgende vilkår:

Generelle forhold

1. Godkendelsen bortfalder, hvis den ikke er påbegyndt udnyttet inden 4 år efter meddelt afgørelse. Ved påbegyndt udnyttet menes, at eventuelt byggeri er startet, eller ændring/udvidelse af dyrehold er indledt.
2. Senest 5 år efter godkendelsen er meddelt skal udvidelsen af dyreholdet være afsluttet. Den del af besætningsudvidelsen/-ændringen til de 585,4 DE, der ikke er sket indenfor de 5 år, bortfalder.
3. Hvis staldanlæg ikke etableres i det godkendte omfang, udløser det krav om tillæg med justering af BAT-niveau.
4. Afstand fra ny stald til vej skal være mindst 11 m.

Information om ændringer på husdyrbruget

5. Ændringer i ejerforhold (eller hvem der har ansvar for driften) skal meddeles til kommunen.
6. Drifts-, indretnings- eller bygningsmæssige ændringer, der er relevante i forhold til godkendelsen, skal anmeldes til kommunen inden gennemførelsen. Kommunen vurderer, om de aktuelle planer for ændring/udvidelse kan ske inden for rammerne af denne godkendelse.

Landskabet

7. Der skal etableres skærmende beplantning på sydside af ejendommen jf. figur 4a. Beplantningen skal bestå af mindst 6-rækket læhegn bestående af hjemmehørende arter af træer og buske. Beplantningen skal etableres senest 1 år efter anlæggets opførelse. Beplantningen skal løbende vedligeholdes og give en effektiv og vedvarende afskærmning.
8. Der skal etableres skærmende beplantning på nord- og vestsiden af gyllebeholderen jf. figur 4b. Beplantningen skal bestå af mindst 3-rækket læhegn bestående af hjemmehørende arter af træer og buske. Beplantningen skal etableres senest 1 år efter anlæggets opførelse. Beplantningen skal løbende vedligeholdes og give en effektiv og vedvarende afskærmning.

Husdyrproduktionen

9. Husdyrbrugets maksimalt tilladte produktionsomfang og sammensætning

| Dyreart , vægtklasse og staldsystem | Antal | Enhed | DE |
|---|--------|------------|--------------|
| Slagtesvin, drænet gulv + spalter 32-110 kg | 9.865 | produceret | 266,08 |
| Slagtesvin, delvis spaltegulv, 32-110 kg | 11.840 | produceret | 319,39 |
| I alt | | | 585,4 |

| | |
|--|-------|
| Maksimalt antal dyr på stald: drænet gulv + spalter | 2.400 |
| Maksimalt antal dyr på stald: delvis spaltegulv, 25-49 % spalter | 2.880 |

Foranstaltninger for at undgå forurening

10. Ved driftsuheld, hvor der opstår risiko for forurening af miljøet, er der pligt til øjeblikkeligt at anmelde dette til Alarmcentralen, tlf.: 112.
11. Der skal udarbejdes en beredskabsplan senest 1 måned efter, at anlægsændringerne i godkendelsen er sket. Beredskabsplanen skal holdes opdateret og ophænges synligt på ejendommen. Medarbejdere skal være informeret om beredskabsplanen.

Beredskabsplanen skal som minimum indeholde:

- Procedurer, som beskriver relevante tiltag med henblik på at "stoppe ulykken/uheldet" og begrænse udbredelsen.
 - Oplysninger om, hvilke interne/eksterne personer og myndigheder, der skal alarmeres og hvordan.
 - Kortbilag over bedriften med angivelse af miljøfarlige stoffer, afløbs- og drænsystemer og vandløb mm.
 - En opgørelse over materiel, der er tilgængeligt på bedriften, eller som kan skaffes med kort varsel, der kan anvendes i forbindelse med afhjælpning, inddæmning og opsamling af spild/lækage, som kan medføre konsekvenser for det eksterne miljø.
12. Situationer, hvor et uheld var lige ved at opstå skal noteres, og der skal udarbejdes procedurer med henblik på at forebygge situationen fremover. Driftspersonalet skal gøres bekendt med proceduren.
 13. Ved ophør af driften skal produktionsanlæg, husdyrgødnings- og foderopbevaringsanlæg tømmes og rengøres grundigt. Al miljøaffald skal bortskaffes for egen regning efter den til hver tid gældende lovgivning.

Anlæg

14. Der skal etableres forhøjede ventilationsskorstene på alle ventilationsafkast. Minimumshøjden for afkastene skal være 8 m (lig rygningshøjden på staldene).
15. Ventilationsanlæggene skal altid være i drift (8.760 timer pr. år) bortset fra kortvarige stop grundet eftersyn eller reparation. Afkasthastigheden skal være mindst 11,7 m/s.

Opbevaringsanlæg

16. Der skal altid være en opbevaringskapacitet for flydende husdyrgødning på mindst 9 måneder på husdyrbruget.
17. Alle gyllebeholderne skal, senest ved ibrugtagning, være forsynet med fast overdækning. (Efter endt omrøring og udkørsel skal flydedug/telt lukkes igen umiddelbart efter). Skader på den faste overdækning skal reparerer straks, således at overdækningen altid er helt tæt.
18. Håndtering af gylle skal foregå under opsyn, således at spild undgås, og der tages størst muligt hensyn til omgivelserne.
19. Ved håndtering af gylle gennem ikke-faste installationer, skal dette foretages under konstant opsyn, således at evt. brud straks opdages, og pumpningen i så fald kan afbrydes.

Lugt

20. Der må på intet tidspunkt være mere end 374.880 kg slagtesvin på stald.
21. Der skal gennemføres hyppig udslusning af gylle fra den eksisterende stald med drænet gulv og spalter (se situationsplan figur 1 nr. 3).
22. Kommunen skal have besked om driftsstop på ventilationsanlægget, når driftsstoppet har varet en uge.

Støjgrænser

23. Virksomhedens bidrag til det ækvivalente, korrigerede støjniveau målt i dB (A) må i ethvert punkt på opholdsarealer ved boliger i det åbne land.

I: i ethvert punkt på opholdsarealer ved boliger i det åbne land

| | Tidsrum | Støjgrænser I |
|--------------------|-------------------|------------------|
| Mandag – fredag | kl. 07.00 – 18.00 | 55 dB(A) |
| | kl. 18.00 – 22.00 | 45 dB(A) |
| Lørdag | kl. 07.00 – 14.00 | 55 dB(A) |
| | kl. 14.00 – 22.00 | 45 dB(A) |
| Søn- og helligdage | kl. 07.00 – 22.00 | 45 dB(A) |
| Alle dage | kl. 22.00 – 07.00 | 40 dB(A) |

Maksimalværdien af støjniveauet om natten (kl. 22.00 – 07.00) må ikke overstige 55 dB (A) i ethvert punkt på opholdsarealer ved boliger i det åbne land

Husdyrbruget skal på tilsynsmyndighedens forlangende dokumentere, at ovenstående vilkår om støj er overholdt. En sådan dokumentation kan højst kræves én gang årligt.

Dokumentation skal ske ved måling/beregning af den støj, aktiviteterne påfører omgivelserne. Målingerne/beregningerne skal udføres som beskrevet i Miljøstyrelsens vejledninger nr. 5/1984, nr. 6/1984 og nr. 5/1993.

Målingerne/beregningerne skal foretages af et målefirma/institut, som er uvildigt, og som af Miljøstyrelsen er godkendt til at udføre dette arbejde.

Fluer og skadedyr

24. Der skal på ejendommen foretages effektiv fluebekæmpelse som minimum er i overensstemmelse med de af Aarhus Universitets, Institut for Agroøkologi, fastsatte retningslinjer herom².
25. Opbevaring af foder skal ske på sådan en måde, at der ikke opstår risiko for tilhold af skadedyr (rotter m.v.).

Støv

26. Driften må ikke medføre væsentlige støvgener uden for ejendommens eget areal.
27. Fodersiloer skal indrettes så støvgener i forbindelse med indblæsning af foder undgås.

Lys

28. Lys fra ejendommen må ikke være generende udenfor ejendommens skel.

Spildevand

29. Drikkevandssystemet skal drives og vedligeholdes, så unødigt spild undgås.

Bedste tilgængelige teknik (BAT)

30. Ventilationsanlæggene skal kontrolleres og vedligeholdes i overensstemmelse med producenternes procedure for vedligeholdelse.
31. Den totale mængde N ab dyr pr. år beregnet som N ab dyr pr. slagtesvin * det årlige antal producerede slagtesvin skal være mindre end 59.199 kg N pr. år.

"N ab dyr pr. slagtesvin" beregnes ud fra følgende ligning: $((\text{afgangsvægt} - \text{indgangsvægt}) * \text{FEsv pr. kg tilvækst} * \text{gram råprotein pr. FEsv}) / 6.250 - ((\text{afgangsvægt} - \text{indgangsvægt}) * 0,0296)$.

Ovenstående vilkår er beregnet ud fra forudsætningerne i nedenstående tabel. De enkelte forudsætninger er ikke bindende, men vilkårs ligningen skal samlet set overholdes.

| Faktor | Værdi |
|---------------------------------------|--------|
| Antal producerede slagtesvin pr. år | 21.705 |
| Indgangsvægt, kg. | 32 |
| Afgangsvægt, kg. | 110 |
| FEsv pr. kg. Tilvækst | 2,86 |
| Gram råprotein pr. FEsv | 141,10 |
| Kg N ab dyr pr. produceret slagtesvin | 2,73 |

32. Den totale mængde fosfor ab dyr pr. år beregnet som fosfor ab dyr pr. slagtesvin * det årlige antal producerede slagtesvin skal være mindre end 13.031 kg P pr. år.

² "Retningslinier for fluebekæmpelse på gårde med husdyr", www.dpil.dk

”P ab dyr pr. slagtesvin” beregnes ud fra følgende ligning:

$$P \text{ ab dyr pr. slagtesvin} = ((\text{afgangsvægt} - \text{indgangsvægt}) * \text{FEsv. pr. kg tilvækst} * g \text{ P pr. FEsv}/1000) - ((\text{afgangsvægt} - \text{indgangsvægt}) * 0,0055 \text{ kg P pr. kg tilvækst})$$

Ovenstående vilkår er beregnet ud fra forudsætningerne i nedenstående tabel: De enkelte forudsætninger er ikke bindende, men vilkårsligningen skal samlet set overholdes.

| Faktor | Værdi |
|-------------------------------------|--------|
| Antal producerede slagtesvin pr. år | 21.705 |
| Indgangsvægt | 32 |
| Afgangsvægt | 110 |
| FEsv pr. kg tilvækst | 2,86 |
| g P pr. FEsv. | 4,61 |
| kg P ab dyr pr. svin | 0,600 |
| kg P ab dyr pr. DE | 22,3 |

33. Der skal udarbejdes en blandeforskrift for foder mindst hver tredje måned, såfremt der anvendes hjemmeblandet foder.
34. Der skal føres effektivitetskontrol/produktionskontrol, minimum hver 3. måned, som sikrer løbende kontrol af sammenhængen mellem foderforbrug og tilvækst samt dokumenterer antal af dyr og samlet vægt på stald.

Egenkontrol

35. Husdyrbruget skal registrere den til enhver tid opnåede produktion på husdyrbruget. Registreringerne skal bestå af produktionskontrolrapporter /effektivitetskontrolrapport, som alene gælder for produktionen på Holleskovvej 21. Af produktionskontrollen skal følgende fremgå:
 - Antal producerede dyr i eksisterende stald med drænet gulv og spalter og hyppig udslusning
 - Antal producerede dyr i ny stald med delvis spaltegulv og fast gulv
 - Gennemsnitlige vægtintervaller (indgangs-, og afgangsvægt/slagtevægt)
 - Foderforbrug pr. kg tilvækst
 - Det gennemsnitlige indhold af fosfor pr. FEsv i foderblandingerne
 - Det gennemsnitlige indhold af råprotein i foderblandingerne, målt i g råprotein pr. FEsv.
 - P ab dyr skal på baggrund af produktionskontrollens oplysninger beregnes for en sammenhængende periode på minimum 12 måneder.
 - N ab dyr skal på baggrund af produktionskontrollens oplysninger beregnes for en sammenhængende periode på minimum 12 måneder.
36. Følgende skal samles/føres i en driftsjournal, der skal opbevares mindst 5 år på bedriften, og data skal være tilgængelige ved miljøtilsyn på ejendommen:
 - Produktionsrapporterne over dyreholdets størrelse.
 - Indlægssedler på indkøbt foder/fodermidler for hver tredje måned samt eventuelle blandeforskrifter.

- Dato for fluebekæmpelse, middel og metode.
- Dato for aflæsning af el-forbrug og vandforbrug samt de aflæste værdier
- Årsopgørelse over forbruget af dieselolie og/eller fyringsolie (år og mængder).
- Dato for service og evt. brud på drikkevandsinstallationer eller øvrige vandinstallationer.
- Dokumentation for renholdelse og kontrol af samt service på ventilatorerne.
- Indholdet af fosfor i svinefoderet skal dokumenteres ved indlægssedler og foderopgørelser ved produktionskontrol eller tilsvarende opgørelser.
- Dokumentation for at gylle fra den eksisterende stald (fig. 1 stald 3) udsluses/afhentes ugentligt.
- Dato for uheld eller situationer, der kunne lede til uheld. Angivelse af typen af uheld eller situationer, indsats samt forebyggende tiltag.
- Kvittering for aflevering af farlig affald.

Offentliggørelse/høring, klageadgang og udnyttelse af godkendelsen

Forudgående inddragelse af offentligheden

I forbindelse med sagsbehandlingen har der været gennemført procedure om forudgående inddragelse af offentligheden jf. Husdyrgodkendelseslovens § 55 stk. 2-4.

Inddragelse af offentligheden er sket ved annoncering i Ugeavisen Vejen-Brørup-Holsted i uge 51 samt på kommunens hjemmeside. Der er ikke indkommet bidrag.

Høring af udkast til offentliggørelse

Udkastet til miljøgodkendelse har været sendt i høring i 6 uger fra den 17. december 2015 til 28. januar 2016 hos ansøger samt andre, der har anmodet om at få udkastet tilsendt.

Orientering om udkast til miljøgodkendelse sendes til alle borgere, der er part i sagen (herunder naboer, bortforpagtere af udbringningsarealer og produktionsanlæg samt gyllemødtagere). Udkastet eftersendes ved henvendelse herom.

Indkomne høringsbidrag og kommunens vurdering

Udkast til godkendelsen har været sendt i høring hos ansøger og parter i sagen, som har haft kommentarer.

Beboerne på Holleskovvej 9, 11, 13, 14, 16, 18, 19, 22, 23, 24, 25 og 26, Pilgårdsvej 1, 3, 4, 5 og 6, Astoftevej 1, 2, 3, 5 og 7, Plougvadvej 37 og 41 samt Tobøl Mosevej 5 har indsendt nedenstående kommentarer:

”Som naboer til Holleskovvej 21 er vi bekymrede for den store stigning i antallet af transportere til og fra ejendommen.

Det bliver en væsentligt større mængde tung transport, som kommer til at køre på de i forvejen meget hårdt belastede veje, en stigning på 137 % (se bilag 1) som vi er meget bekymrede for, om kan klare alt den tunge trafik. Vores bekymringer kommer af, at vi allerede nu kan konstatere, at vejen Astoftevej (grusvej) er meget ødelagt af huller og kørt op. Dette er også gældende for Pilgårdsvej (grusvej).

Holleskovvej s nordlige del, er allerede nu hårdt belastede og fremstår dårlig og forringet af den tunge trafik. Det kan ses at, asfalten flere steder knækker i rabatten og at rabatterne er kørt op. Holleskovvej er så smal at når vi møder den tunge trafik er man nødsaget til at køre ud i rabatten

Vi tænker at en mulig løsning kunne være, at Astoftevej bliver asfalteret hen forbi ejendommen, så den tunge transport ikke kører det helt op, deromkring gården hvor der ofte er store huller og hvor det er meget opkørt.

Dog vil vi gøre opmærksom på, at vi allerede ved nuværende produktionsomfang er voldsom generet af den tunge trafik og vi kan kun befrygte, at disse gener bliver værre efter udvidelsen.

Vi vil her understrege, at vi efter udvidelsen, vil skærpe opmærksomheden på vejenes tilstande.

Når og såfremt vores "tærskel" overskrides vil vi rettet henvendelse til Vejen Kommune og påklage forholdene."

Kommunens kommentarer:

Angående kørsel med store maskiner, så meddeles Miljøgodkendelsen jf. Husdyrgodkendelsesloven, og der kan ikke stilles vilkår til trafik/kørsel på offentlig vej. Dette reguleres af færdselsloven. Antallet af transportere til og fra ejendommen adskiller sig ikke væsentligt fra andre husdyrbrug af den størrelse. Der kan heller ikke stilles vilkår for tidspunkt for benyttelse af vejen.

Det åbne land/landzone betragtes som landbrugets erhvervsområde og beboere af boliger i landzone må derfor acceptere visse af de ulemper, som kan være forbundet med at være nabo til et landbrug, herunder kørsel i forbindelse med markarbejde, levering af foder og afhentning af dyr til slagtning.

Holleskovvej og Astoftevej er kommunale veje, hvor kommunen har ansvaret for drift og vedligeholdelse. Herunder at vejen er tilpasset belastningen fra den brug den bliver udsat for.

Holleskovvej 19 har indsendt nedenstående kommentarer:

"Som nærmeste nabo til svineejendommen Holleskovvej 21 er der flere punkter i miljøgodkendelsen, som vi er bekymrede for og som vi derfor ønsker at påklage. Vi er bevidste om, at denne påklage på nuværende tidspunkt ingen indflydelse har på, hvorvidt projektet bliver realiseret eller ej, men vi håber på at vores bemærkninger til fokuspunkterne herunder vil komme med i betragtning ved den endelig godkendelse.

LYS:

Da vil allerede generes af lys fra nuværende bygningsanlæg er vi bekymrede for forværrede gener fra den nye stalds belysning. Af Miljøgodkendelsen fremgår, at lyset i stalden kun vil være tændt, når der arbejdes i stalden. Vi oplever ofte at lyset er tændt i de sene aftentimer, hvilket generer os.

STØV:

I tørt vejr oplever vi støvgener fra tung trafik på tilkørselsvejen som findes lige på den anden side af skellet ind mod vores ejendom. Det giver støv på vinduer og biler og på vores

terrasse. I forbindelse med udvidelse af husdyrholdet må man alt andet lige forvente øget til- og frakørsel og dermed større støvgener for vores vedkommende. Vi anmoder derfor om, at det tages op til revurdering hvorvidt eksisterende tilkørselsvej skal bibeholdes eller om den kan flyttes eller om der skal etableres en afskærmende beplantning mod vores skel.

LUGT:

Af godkendelsen fremgår at Vejen Kommune vurderer, at lugt fra staldene ikke vil give væsentlige gener for naboerne. Der er landbrugspligt på vores ejendom og det betyder, at vi ikke er underlagt samme beskyttelsesniveau som vores naboer uden tilknytning til landbrugerhvervet og vores tolerancetærskel er således sat højere. Dette er vi bevidste omkring. Dog vil vi gøre opmærksom på, at vi allerede ved nuværende produktionsomfang er voldsomt generet af lugt og vi kan kun befrygte, at disse gener bliver værre efter udvidelsen. Lugtgenerne stammer fra udluftning af staldene og især ved omrøring og udbringning af gylle. Vi vil her understrege, at vi efter udvidelsen, vil skærpe opmærksomheden på lugtgenerne og dermed på hygiejnen omkring staldanlægget. Når og såfremt vores "tærskel" overskrides vil vi rettet henvendelse til Vejen Kommune og påklage forholdene.

FLUER:

I miljøgodkendelsen stilles der vilkår til forebyggelse og bekæmpelse af fluer efter nyeste retningslinjer. Vi er i dag allerede voldsomt plaget af fluer og frygter at problemet tiltager efter udvidelsen. Vi vil fremover skærpe opmærksomheden på problemet og vi vil, ligesom vedr. lugtgenerne, rette henvendelse til Vejen Kommune, når problemet bliver for voldsomt.

BEPLANTNING:

I miljøgodkendelsen stiller Vejen Kommune vilkår om etablering af 3-rækket beplantning i skel ind mod vores ejendom. Argumentet er at mindske synligheden af staldbygningerne. Vi håber, at beplantningen samtidig vil kunne bidrage til afskærmning for både lys, støv, lugt og fluer, jf. punkterne ovenfor. Dog foreslår vi, at det tages op til revurdering hvorvidt en 3-rækket beplantning er tilstrækkelig. Alternativet kunne være 6-rækket beplantning eller endnu bedre beplantning af hele den del af marken som ikke bebygges. Vores forslag kan ses på billedet herunder. Det eksisterende hegn i skel er ufuldstændig og reetablering heraf vil kunne afskærme for lys fra lastbiler, som "svinger" ud på Holleskovvej. Endvidere er der i miljøgodkendelsen stillet vilkår om, at der plantes senest 1 år efter anlæggets opførelse. Eftersom der går flere år inden beplantningen "vokser til" foreslår vi, at vilkår rettes til at plantning foretages ved byggeperiodens start."

Kommunens kommentarer:

Vedr. lys: Ifølge ansøger er der ingen udendørs belysning på ejendommen udover ved udleveringsrampen. Lyset er tændt i staldene ved fodring, sidste aftenfodring sker ved 20-tiden og lyset slukkes derefter.

Vedr. støv: Miljøgodkendelsen meddeles jf. Husdyrgodkendelsesloven, og der kan ikke stilles vilkår til trafik/kørsel på offentlig vej og deraf kommende støvgener. Dette reguleres af færdselsloven. Angående beplantning, se afsnit om beplantning længere nede.

Der vurderes ikke at være væsentlige støvgener i forbindelse med driften, da eneste støvkilde er ved levering af foder. Det anslås at der i ansøgt drift vil være 120 foderleverancer årligt med en varighed på maksimalt 10 min. Der er ikke sædvanligvis støvgener fra selve svineproduktionen.

Vedr. lugt: I Husdyrgodkendelsesloven er der stillet specifikke krav til udledning af lugt fra husdyrbrug i forbindelse med udvidelser for at sikre at bl.a. naboer ikke genres væsentligt. Lugt-kravene er overholdt i ansøgningsmaterialet.

Vedr. fluer: Ifølge ansøger er der fast leverance af rovfluer til staldene til bekæmpelse af flueformering. Der opretholdes en god staldhygieje, der minimerer flueformering og der opbevares ikke foderrester og fast gødning på ejendommen.

Vedr. beplantning: Ansøger er ikke interesseret i at beplante hele marken ned mod Holleskovvej 19, men har indvilliget i udvide læhegnet, så der etableres et 6-rækket læhegn.

Vilkåret om hvornår beplantning skal etableres er stillet således, for at sikre at læhegnet etableres på det tidspunkt på året, hvor det er mest optimalt at etablere beplantning.

Ansøgers konsulent har indsendt rettelser til tekst og tal og kommunen har rettet relevante steder.

Offentliggørelse af afgørelse og underretning af modtagere af afgørelsen

Kommunens godkendelse vil blive offentliggjort i Ugeavisen Vejen-Brørup-Holsted i uge 6 samt på kommunens hjemmeside.

Kopi af godkendelsen er sendt til parter og interessenter, der har anmodet om høringsudkast og haft kommentarer hertil samt organisationer og myndigheder, der fremgår af afsnittet "Øvrige forhold".

Der kan klages over kommunens afgørelse til Natur- og Miljøklagenævnet senest 8. marts 2016 jf. vedlagte klagevejledning (bilag 1). Modtagere af orienteringsbreve samt kopimodtagere af afgørelsen er angivet i afsnit 4 "Øvrige forhold".

Udnyttelse af godkendelsen

Du kan udnytte godkendelsen uanset eventuelle klager, men du skal være opmærksom på, at dette ikke begrænser Natur- og Miljøklagenævnets mulighed for at ændre eller ophæve Vejen Kommunes afgørelse.

2 Kort beskrivelse af husdyrbruget

I denne del af godkendelsen angives de oplysninger, som ligger til grund for behandlingen af ansøgningen. Ud over selve ansøgningen indgår der bilag til ansøgningen, anden nødvendig korrespondance under sagsbehandlingen samt seneste kontrolrapport for miljøtilsyn på husdyrbruget, kommunens oplysninger om data på husdyrbruget samt eventuelle bidrag fra offentligheden.

Ansøgningens indhold er kort beskrevet under overskrifterne: Dyrehold og driftsform, Anlæg og Arealer.

Grundlag for sagsbehandling

- Ansøgning om miljøgodkendelse 3. december 2015, hvor nudrift er lig 2007-niveau
- Fiktiv ansøgning skema nr. 83862 der viser den aktuelle nudrift
- OML-beregninger
- Løbende korrespondance mellem ansøger, dennes konsulent og kommunen
- Miljøtilsyn den 10. november 2014 og Vejen Kommunes tilsynsrapport 17. november 2014
- Bidrag fra partshøring

Dyrehold og driftsform

Holsted Kommune meddelte i 2006 miljøgodkendelse til ejendommen efter Miljøbeskyttelsesloven. Vejen Kommune accepterede i 2014 en anmeldelse efter Husdyrgodkendelsesbekendtgørelsens § 32 om udvidelse af dyrehold i eksisterende stalde. Det er det anmeldte dyrehold som benyttes som nudrift.

Det nuværende husdyrhold

| Dyretype | Enhed | Antal | DE |
|----------------------|-------------|-------|--------------|
| Slagtesvin 32-112 kg | Producerede | 8.267 | 230,3 |
| I alt | | | 230,3 |

| | |
|-----------------------------------|------|
| Nuværende antal stipladser | 2100 |
|-----------------------------------|------|

Tabel 1. Husdyrbrugets nuværende tilladte husdyrproduktion.

Det fremtidige husdyrhold

| Dyreart , vægtklasse og staldsystem | Enhed | Antal | DE |
|---|-------------|--------|--------------|
| Slagtesvin, drænet gulv + spalter 32-110 kg | Producerede | 9.865 | 266,1 |
| Slagtesvin, delvis spaltegulv, 32-110 kg | Producerede | 11.840 | 319,4 |
| I alt | | | 585,4 |

| | |
|---|-------|
| Fremtidige stipladser: drænet gulv + spalter | 2.400 |
| Fremtidige stipladser: delvis spaltegulv, 25-49 % spalter | 2.880 |

Tabel 2. Den ansøgte husdyrproduktion.

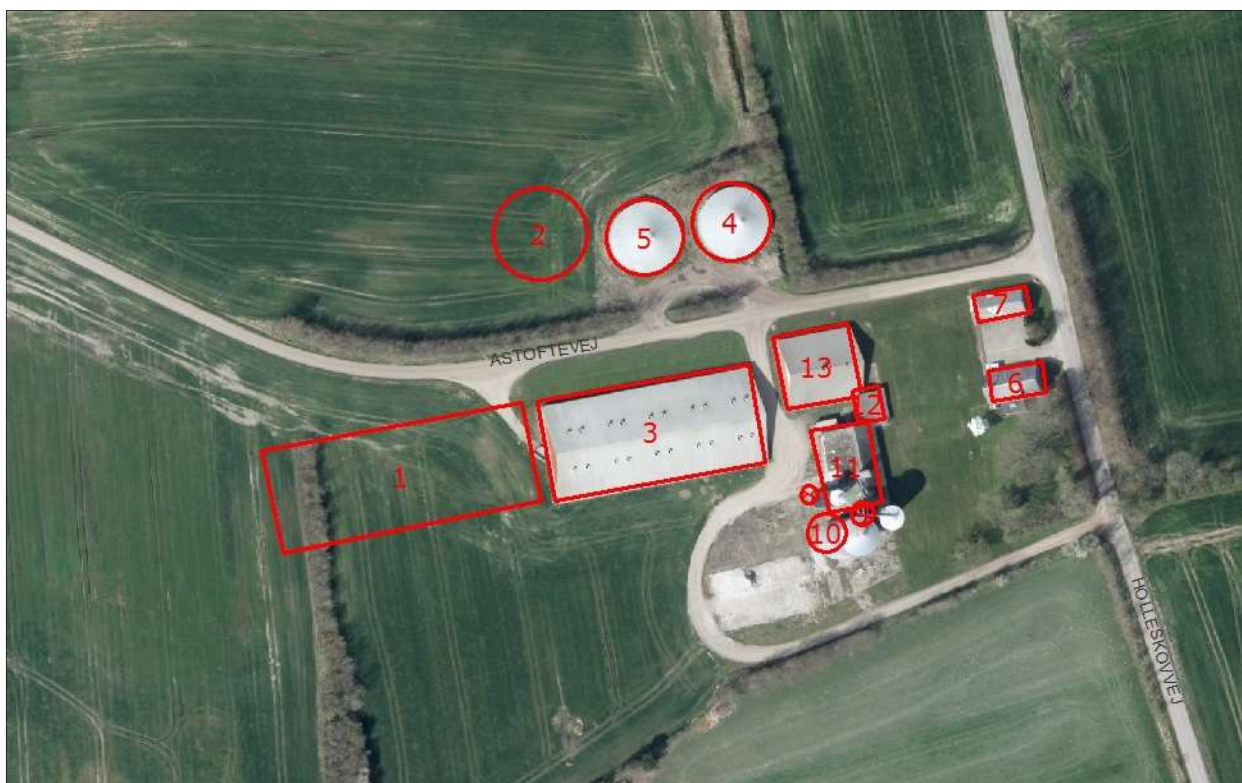
Dyreenhederne er udregnet på baggrund af bilag 1 i Husdyrgødningsbekendtgørelsen³.

Anlæg

Husdyrbruget ligger nord for Tobøl i et landbrugslandskab med spredte gårde. Anlæggets udseende og beliggenhed i landskabet er beskrevet og vurderet i afsnittet "Anlæggets placering i landskabet"

Husdyrbrugets eksisterende anlæg består af en slagtesvinestald, foderlade, foderrum, 2 fodersiloer og 2 gyllebeholdere til den husdyrproduktion. I forbindelse med udvidelsen af bedriften, ønskes der opført en ny slagtesvinestald, som placeres i forlængelse af den eksisterende stald op mod vestgavlen og en ny gyllebeholder, som placeres til tilknytning til de eksisterende beholdere.

Figuren her under viser placeringen af eksisterende og ansøgte anlæg.



Figur 1. Husdyrbrugets driftsbygninger

Nedenstående tabel viser en oversigt over bygninger og opbevaringsanlæg på ejendommen samt fordelingen af dyr i de enkelte staldafsnit.

³ Bekendtgørelse nr. 1318 om erhvervmæssigt dyrehold, husdyrgødning, ensilage m.v. af 26.11.2015.

| Nr. | Anvendelse | Størrelse | Staldsystem | Dyr | Stipladser |
|-----|--------------------|----------------------|-------------------------------------|------|------------|
| 1 | Ny stald 30 x 80 m | 2.400 m ² | Delvis spaltegulv 25-49 % fast gulv | Svin | 2.280 |
| 2 | NY Gyllebeholder | 5.400 m ³ | | | |
| 3 | Slagtesvinestald | | Drænet gulv + spalter (33/67 %) | Svin | 2.400 |
| 4 | Gyllebeholder | | | | |
| 5 | Gyllebeholder | | | | |
| 6 | Beboelse | | | | |
| 7 | Garage | | | | |
| 8 | Fodersilo | | | | |
| 9 | Fodersilo | | | | |
| 10 | Fodersilo | | | | |
| 11 | Foderlade | | | | |
| 12 | Foderrum | | | | |
| 13 | Udleveringsrum | | | | |

Tabel 3. Ejendommens indretning samt fremtidig fordeling af dyr. Bygningsnumre jf. figuren

Arealer

Der indgår ingen arealer i denne miljøgodkendelse, da al husdyrgødningen afsættes til afgasning. Efter afgasning opbevares husdyrgødningen i ejendommens gyllebeholdere indtil det afsættes til anden virksomhed.

3 Redegørelse og vurdering

Vejen Kommune har i henhold § 19 - § 26 i Husdyrgodkendelsesloven vurderet projektets mulige påvirkning af miljøet og omgivelserne.

Kommunen har på grundlag af ansøgningen og miljøredegørelsen foretaget en vurdering af de forskellige påvirkninger fra husdyrbrugets anlæg og udbringningsarealer. Disse vurderinger ligger til grund for de vilkår, der er angivet i afsnit 1. Vurderingen er foretaget i det nedenstående afsnit.

Generelle forhold

Husdyrproduktionen

Sidste registrering af dyreholdets omfang er sket i forbindelse med miljøtilsyn den 10. november 2014.

Registreringen er i overensstemmelse med husdyrbrugets nuværende produktion.

Godkendelsen bortfalder, såfremt den ikke er påbegyndt udnyttet inden 4 år fra denne afgørelse. Ved påbegyndt udnyttet menes, at evt. byggeri er startet, eller ændring/udvidelse af dyrehold er indledt.

Ansøger ønsker at have 5 år til udvidelsen af dyreholdet, begrundelsen er angivet nedenunder, markeret med *kursiv*:

Bakkebo Landbrug søger om miljøgodkendelse af slagtesvineproduktionen på Holleskovvej 21, 6683 Føvling, på baggrund af et ønske om at udvide slagtesvineproduktionen.

Bakkebo Landbrug har den 8. december 2006 en godkendt produktion på ejendommen svarende til 9.000 slagtesvin (30-100 kg). Produktionen ønskes udvidet til 21.705 slagtesvin (32-110 kg). I alt en udvidelse fra 230,3 DE til 585,4 DE. Udvidelsen sker både i eksisterende samt nye bygninger. Slagtesvinene kommer bl.a. fra produktionen på Gyvelvej 32, 6780 Skærbæk der har ansøgt om udvidelse af soholdet.

Miljøgodkendelsen på denne ejendom er givet d. 9. september 2013 og der er givet en periode på 4 år til udnyttelse af miljøgodkendelsen. Produktionen på Holleskovvej 21 er derfor afhængig af byggeri- og udvidelse på Gyvelvej 32, 6780 Skærbæk.

Ansøger har opstillet følgende etapevise plan for det samlede udvidelsesprojekt, hvor der tages udgangspunkt i, at nærværende godkendelse meddeles i indeværende år:

Forår 2016: Miljøgodkendelsen meddeles på Holleskovvej 21

Forår 2018: Byggeriet på Gyvelvej 32 påbegyndes

Efterår 2018: Byggeriet på Gyvelvej 32 færdiggøres

Efterår 2020: Byggeriet på Holleskovvej 21, påbegyndes

Efterår 2021: Soholdet på Gyvelvej 32 er udvidet og slagtesvineproduktionen er også udnyttet

Efterår 2021: Byggeriet på Holleskovvej 21 er færdig, og slagtesvineproduktionen er udnyttet

Produktionen på Gyvelvej 32, 6780 Skærbæk er der ansøgt om miljøgodkendelse med udvidelse af soholdet. Til denne miljøgodkendelse er der 4 år til udvidelsen. Inden byggeriet samt produktionen er opnået, vil der være gået minimum 3 år. Et år med byggeriet samt to år til at få produktionen er udvidet.

Når udvidelsen fra 1.548 søer til 3.096 søer påbegyndes på Gyvelvej 32, anvendes der polte fra egen produktion for at bevare sundhedsstatus samt avlsværdien. Besætningen vil på dette tidspunkt udgøre 1.548 årssøer og kun 1. lægssøer ønskes anvendt til den fremtidige polteproduktion. Det vil tage ca. 1,5 år før alle poltene er produceret og derudover 6 måneder inden alle poltene er løbet, svarende til i alt 2 år. Dette er indarbejdet i tidsplanen ovenfor.

Når soproduktionen på Gyvelvej 32 er udnyttet vil det øgede antal slagtesvin fra denne produktion blive fedet færdig på Holleskovvej 21.

På baggrund af ovennævnte begrundelse giver Vejen Kommune en tidsfrist på 5 år for udvidelse af dyreholdet.

Anlæg og begrænsning af eventuelle gener for naboer

Husdyrgodkendelseslovens §§ 6, 8 og 20 omhandler en række afstandskrav.

Afstande, samt lovpligtige afstandskrav, jf. §§ 6 og 8 i Husdyrgodkendelsesloven, fra den nye stald og fra den nye gyllebeholder er vist i nedenstående tabel. For § 6 gælder, at der ikke må ske etablering af anlæg eller udvidelser, der medfører forøget forurening inden for afstandskravet. For § 8 gælder, at der ikke må ske nyetablering indenfor afstandskravet.

Husdyrgodkendelseslovens § 20 vedrørende genegrænser vil blive behandlet efterfølgende.

| §§ | Nærmeste... | Afstand | Beskrivelse | Afstandskrav |
|----------|---------------------------------------|-------------|---|--------------|
| 8 | Nabobebyggelse | Ca. 150 m | Fra ny stald til Holleskovvej 19 | 50 m |
| 8 | Naboskel | Ca. 82 m | Fra ny stald til 1e Holleskov By, Føvling | 30 m |
| 8 | Beboelse på samme ejendom | Ca. 130 m | Fra ny gyllebeholder | 15 m |
| 8 | Levnedsvirksomhed | > 25 m | Ingen i nærheden | 25 m |
| 8 | Fælles vandindvindingsanlæg | > 100 m | Ingen i nærheden | 50 m |
| 8 | Enkelt vandindvindingsanlæg | > 100 m | Ingen i nærheden | 25 m |
| 8 | Vandløb | Ca. 58 m | Fra gyllebeholder til grøft mod vest | 15 m |
| 8 | Dræn | > 15 m | Ingen dræn i nærheden | 15 m |
| 8 | Sø | > 150 m | Ingen i nærheden | 15 m |
| 8 | Offentlig- og privat fællesvej | 11 m | Fra ny stald til Astoftevej | 15 m |
| 6 | Byzone | Ca. 3000 m | Til Føvling | 50 m |
| 6 | Samlet bebyggelse | Ca. 1400 m | Til Stenderup | 50 m |
| 6 | Sommerhusområde | > 300 m | Ingen i nærheden | 50 m |
| 6 | Boligområde/Blandet bolig og erhverv | Ca. 3000 m | Til Føvling | 50 m |

Tabel 4. Oversigt over afstande fra anlæg til nærmeste punkt, hvor der er afstandskrav ifølge Husdyrgodkendelseslovens §§ 6 og 8.

Som det ses i ovenstående tabel er afstandskrav på 15 m fra den nye stald til vej ikke overholdt. Ansøger har i den forbindelse søgt om dispensation fra afstandskravet.

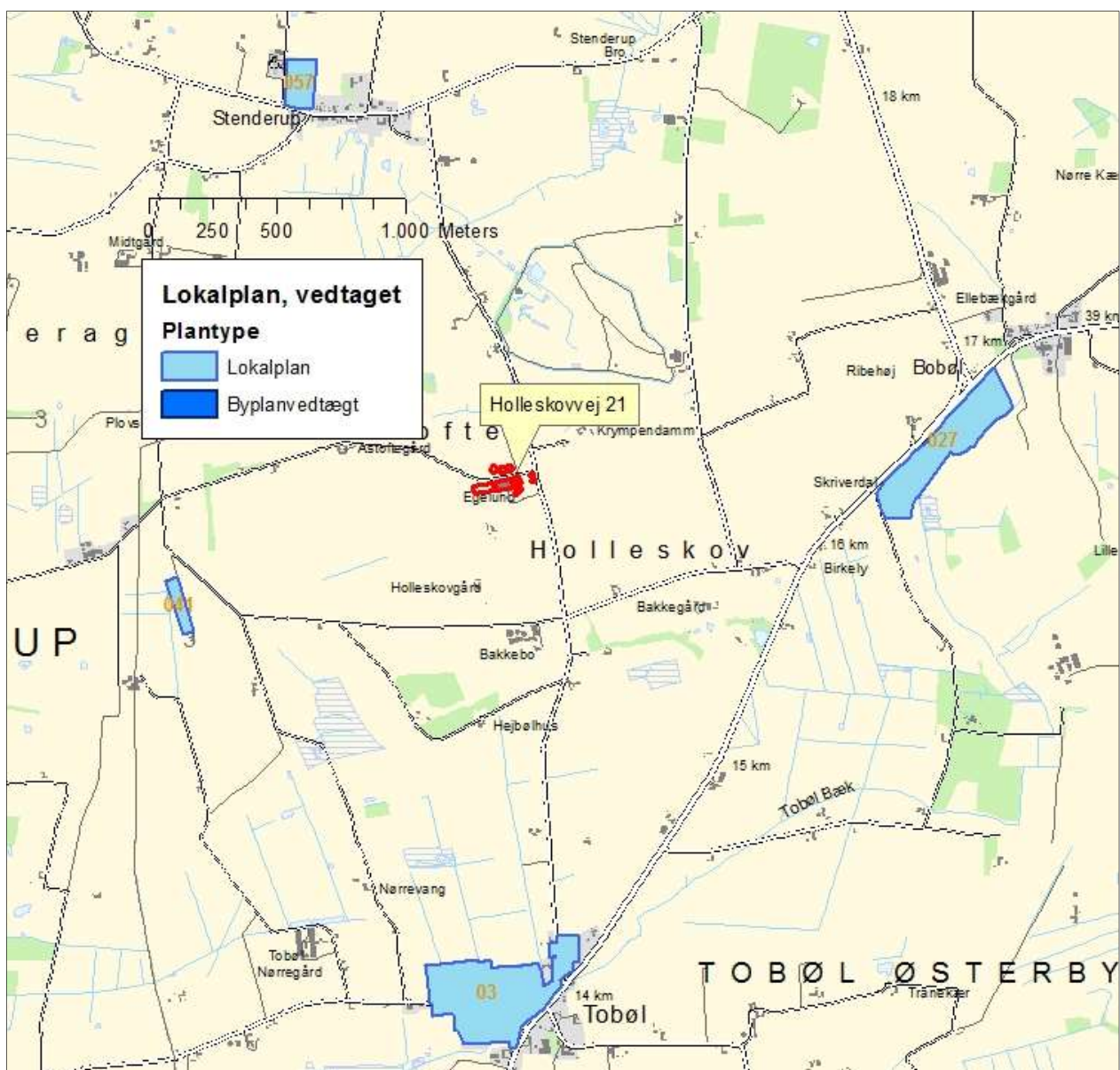
Vejen Kommune har ikke nogen bemærkninger til dispensationen, da der i forvejen ligger en stald mindre end 15 m fra vejen. Oversigtsforholdene for trafikanter på vejen vurderes ikke at blive forringet ved byggeri af en yderligere.

Vejen Kommune vurderer, at de generelle afstandskrav er nok til at sikre, at der ikke sker forurening eller gene af omgivelserne.

Lokalisering og Planrammer

Nærmeste lokalplaner i området er lokalplan nr. 41 "Vindmølleklynge ved Vesterbyvej", lokalplan nr. 3 "Tobøl by", lokalplan nr. 57 "Udstykning af parcelhusgrunde i Stenderup v/ Stenderup skole" og lokalplan nr. 27 "Lystfiskesø og campingplads v/ Bobøl", der alle ligger mellem 1.350 og 1.700 m fra husdyrbruget.

Der er ingen lokalplaner under tilblivelse eller i forslag i området omkring ejendommen.



Figur 2. Husdyrbrugets placering.

Husdyrgodkendelseslovens § 20 siger, at kommunen skal sikre sig, at risikoen for forurening eller væsentlige gener begrænses hvis ændring af anlægget på husdyrbruget foretages indenfor 300 m fra:

- En beboelsesbygning på en ejendom uden landbrugspligt, der ligger i en samlet bebyggelse i landzone, og som har en anden ejer end driftsherren.
- Eksisterende eller ifølge kommuneplanens rammedel i fremtidigt byzone- eller sommerhusområde.
- Område i landzone, der i lokalplan er udlagt til boligformål, blandet bolig og erhverv eller til offentlige formål med henblik på beboelse, institutioner, rekreative formål og lignende.

Vejen Kommune vurderer, at risikoen for forurening og væsentlige gener for omgivelserne er begrænset, da anlæggets placering i forhold til husdyrgodkendelseslovens genegrænser i § 20 er overholdt.

Afstandsforholdene vurderes i afsnittene om lugt, til- og frakørsel samt støj.

Husdyrgødning og opbevaringsanlæg

Gødningsproduktionen er ifølge ansøgning angivet til 11.849 m³ pr. år.

Husdyrbruget skal have den nødvendige opbevaringskapacitet til opbevaring af husdyrgødning, rengøringsvand, vandspild i forbindelse med husdyrproduktionen samt overfladevand. Der skelnes mellem følgende former for spildevand:

- Rengøringsvand og overfladevand, der kommer i forbindelse med husdyrgødning, som ledes til opbevaringsbeholder for flydende husdyrgødning.
- Sanitært spildevand, som ledes til septiktank eller offentlig kloakering.
- Overfladevand fra tage og udendørsarealer, som ikke kommer i forbindelse med husdyrgødning, og derfor må ledes til dræn for regnvand eller udsprinkles efter forudgående tilsladelse.

Der er følgende opbevaringsanlæg på ejendommen:

| Opbevaringsanlæg | Opførelsesår | Kapacitet m ³ |
|-------------------------------|--------------|----------------------------|
| Gyllebeholder | 1981 | 1.530 m ³ |
| Gyllebeholder | 1991 | 1.530 m ³ |
| NY Gyllebeholder | | 5.400 m ³ |
| Kanaler, ny stald | | 1.040 m ³ |
| Samlet kapacitet gylle | | 9.500 m³ |

Tabel 5. Oversigt over opbevaringsanlæg.

Eksisterende beholdere ligger nærmere end 100 m fra vandløb og søer⁴. Der er etableret alarmsystem, på beholderne til sikring mod uheld.

Den nye gyllebeholder ligger nærmere end 100 m fra grøft med forbindelse til dræn, hvor fra vandet løber i vandløb og skal forsynes med alarm, jf. Husdyrgødningsbekendtgørelsen.

Med en samlet gødningsproduktion på 11.849 m³ gylle og en opbevaringskapacitet på 9.920 m³ er der en opbevaringskapacitet på (9.500/11.849*12 mdr.) 9,6 måneder.

⁴ Husdyrgødningsbekendtgørelsen

Husdyrgødningsbekendtgørelsens anbefaling om minimum 9 måneders opbevaringskapacitet er således opfyldt.

Ammoniakfordampning

Ved udvidelser eller nyetableringer af husdyrbrug over 75 DE stilles generelle krav om reduktion af ammoniakfordampningen fra staldanlægget med en minimumsreduktion på 30 %. Denne reduktion beregnes i forhold til et referencestaldsystem, der er et tidssvarende staldsystem beregnet med normtal for 2005/2006. Kravet om reduceret ammoniakemission gælder for udvidelser samt stalde, der renoveres, men kan efterleves ved reduktion af ammoniaktabet for både de eksisterende og det nye anlæg.

Landbruget på Holleskovvej 21, skal leve op til et generelt ammoniakreduktionskrav på 30 %.

Den samlede beregnede ammoniakemission fra stalde og gødningslagre er 7.484 kg N/år, hvilket er en forøgelse på 4.125 kg N/år. Som angivet i www.husdyrgodkendelse.dk bliver ammoniakemissionen 385 kg N/år mindre end krævet med det valgte system.

Det generelle ammoniakkrav til det nyetablerede anlæg på minimum 30 % er således opfyldt ifølge www.husdyrgodkendelse.dk.

Foruden det generelle ammoniakreduktionskrav ligger der et krav til anvendelsen af Bedste Tilgængelige Teknik (BAT) – se særskilt afsnit herom.

Lugt

Lugt stammer fra opbevaring, transport og udbringning af husdyrgødning, fra vask af stalde og fra selve stalde.

Lugtemission fra stalde og geneafstand fra beboelsesområder er beregnet ud fra følgende:

Afstand til nærmeste byzone (Føvling) er ca. 3,1 km, afstand til nærmeste samlede bebyggelse (Stenderup) er ca. 1.400 m og afstand til nærmeste nabo uden landbrugspligt er ca. 248 m. Der er ikke andre ejendomme med husdyrbrug over 75 DE indenfor 100 m.

I Husdyrgodkendelsesbekendtgørelsens bilag 3 er fastsat det landsdækkende beskyttelsesniveau for lugt, der skal anvendes i kommunernes vurdering af, om der er væsentlige lugtgener i forbindelse med udvidelse af et husdyrbrug. Det fremgår af reglerne, at dette beskyttelsesniveau, som udgangspunkt, er tilstrækkeligt til at sikre omgivelserne imod væsentlige lugtgener.

Ifølge beskyttelsesniveauet skal projektet overholde bestemte lugtgeneafstande, hvis længde afhænger af forskellige områders lugtfølsomhed. Eksempelvis vil beboere i landområder med tilknytning til landbrugserhverv oftest skulle have en højere tolerancetærskel end beboere i byområder. Lugtgeneafstandene beregnes i ansøgningssystemet efter to forskellige metoder, hhv. den ny lugtvejledning, der er beskrevet i "Vejledning om tilladelse og godkendelse af husdyrbrug", og FMK-vejledningen ("Vejledende retningslinjer for vurdering af lugt og begrænsning af gener fra stalde" udgivet af FMK, 2. udgave). Det er de længste beregnede lugtgeneafstande, der skal overholdes.

Ifølge beregningerne udført i ansøgningsskema nr. 83635 vil geneafstanden i forhold til byzone være 1.057 m, samlet bebyggelse 515 m og enkelt bolig 429 m. Til enkelt bolig er den korrigerede geneafstand kortere end den vægtede gennemsnitsafstand ved beregning efter FMK-modellen. Tilsvarende er den korrigerede geneafstand til samlet bebyggelse og byzone

overholdt (Se tabellen nedenfor). Ved lugtberegning regnes fra midten af den samlede bygningsmasse med dyr. Derfor er afstanden anderledes end den faktiske afstand. Kriterierne for maksimal lugt på 5 OU_e/m³ for byzone, 7 OU_e/m³ for samlet bebyggelse og 15 OU_e/m³ for enkeltbolig er dermed overholdt.

| Bebyggelse | Staldbygning | Model | Ukorrigeret geneafstand ansøgt | Ukorrigeret geneafstand nudrift | Korrigeret geneafstand ansøgt | Korrigeret geneafstand, nudrift | Vægtet gennemsnitsafstand | Genekriterie overholdt? |
|--------------------------|--------------|-------|--------------------------------|---------------------------------|-------------------------------|---------------------------------|---------------------------|-------------------------|
| Enkelt bolig | Stald | NY | 211,03 m | 244,78 m | 211,03 m | 244,78 m | 293,58 m | JA |
| | NY stald | NY | 428,59 m | 244,78 m | 428,59 m | 244,78 m | 328,15 m | NEJ |
| | NY stald | FMK | 226,10 m | 226,10 m | 152,97 m | 226,10 m | 335,07 m | JA |
| Samlet bebyggelse | | NY | 817,28 m | 514,55 m | 817,28 m | 514,55 m | 1.484,48 m | JA |
| Byzone | | NY | 1.056,95 m | 677,83 m | 1.056,95 m | 677,83 m | 3.173,93 m | Genekriterie JA |

Tabel 6. Lugtgeneafstande for husdyrbruget (www.husdyrgodkendelse.dk)

Husdyrgodkendelseslovens minimumskrav til afstande til byzone og samlet bebyggelse er overholdt. Lugtgenekriteriet til enkeltbolig er ikke overholdt for den nye stald beregnet efter den nye Lugtberegningsmetode men overholdt efter FMK-modellen.

Da lugtgenegrænsen er overholdt efter FMK-modellen, har ansøger valgt at få lavet en OML-beregning, som mere præcist beregner afstandene for hver 10⁰ i alle retninger. Ved OML-beregningen er afstanden til nærmeste beboelse (Holleskovvej 18) overholdt, da lugtgenegrænsen på 15 OU ikke er overskredet. Se bilag 2.

Vejen Kommune vurderer derfor, at lugt fra staldene ikke vil give væsentlige gener for naboerne.

Det forventes ikke, at lugt fra ejendommens husdyrproduktion, opbevaring og udbringning af husdyrgødning, m.m. vil medføre lugtgener, der stiger til et niveau, som ikke bør accepteres for beboelser i det åbne land. Der henvises til reglerne i Husdyrgødningsbekendtgørelsen.

Der stilles generelle vilkår til forebyggelse af lugtgener. Der stilles vilkår om hyppig udslusning af gyllen, og at alle ventilationsafkast skal være mindst 8 m over jorden, ventilationen skal være i drift 8.760 timer pr. år og afkasthastigheden skal være mindst 11,7 m/sek.

Spildevand

Ansøger oplyser (markeret med *kursiv*):

Sanitært spildevand

Der er ingen toilet i staldbygningen.

Processpildevand

Spildevandet fra bedriften består af:

- *Rengøringsvand fra staldanlæg*

Processpildevandet fra bedriften ledes til fortanken. Dette omfatter 606 m³ fra vask af stalde samt 1.817 m³ fra drikkevandsspild. Disse værdier er dog beregnet i normen for gylleproduktion.

Overfladevand

Køreveje ol., er grusbelagte, og der tilledes ikke vand til dræn og vandløb herfra.

Tagvand

Tagvandet fra eksisterende bygninger ledes til nedsivning. Tagvandet fra den nye bygning kobles til eksisterende nedsivning.

I forbindelse med opførelse af den nye stald gøres der hermed opmærksom på, at afløb skal udføres af aut. kloakmester jf. Husdyrgødningsbekendtgørelsen.

Der stilles vilkår om udarbejdelse af en spildevandsplan for hele ejendommen af en aut. kloakmester eller andet uvildigt, godkendt firma.

Det vurderes, at Husdyrgødningsbekendtgørelsens generelle krav til håndtering af spildevand er tilstrækkelige til at beskytte omgivelserne mod forurening fra spildevand.

Tilladelserne til afledning af spildevand skal gives særskilt fra miljøgodkendelsen, da de ikke er omfattet Husdyrgødningsloven.

Til- og frakørselsforhold

Skemaet nedenfor angiver antal transporter. En transport vil omfatte både til- og frakørsel. Intern transport f. eks. i forbindelse med fodring er ikke inkl. i ovennævnte oversigt.

Omfanget af antal til- og frakørsler pr. år er jf. ansøgningen:

| Transporttype | Antal transporter pr. år | |
|--|--------------------------|--------------|
| | Nudrift | Ansøgt |
| Udbringning af husdyrgødning, traktor | 127 | 127 |
| Udbringning af husdyrgødning, lastbil | 43 | 403 |
| Afhentning af husdyrgødning til afgang | 0 | 52 |
| Strøelse | 10 | 0 |
| Affald | 26 | 26 |
| Foder | 60 | 120 |
| Levende dyr fra ejendommen | 55 | 100 |
| Levende dyr til ejendommen | 25 | 75 |
| Døde dyr | 75 | 100 |
| Diverse (rengøringsmidler m.m.) | 5 | 5 |
| I alt pr. år | 426 | 1.008 |

Tabel 7. Til- og frakørsel.

Samlet stiger antallet af til- og frakørsler fra ca. 426 til ca. 1.000 dvs. en stigning på 582 transporter (137 %).

Stigningen skyldes primært flere kørsler med husdyrgødning og foder. Antallet af transporter med husdyrgødning med traktorer i nærområdet vil ikke stige, da de omkringliggende arealer i forvejen får den maksimale mængde husdyrgødning de må tildeles.

Ansøger ejer også Holleskovvej 15. De 127 transporter er et samlet antal transporter fra de 2 ejendomme ud til de arealer som ansøger ejer.

Den øgede mængde transporter med husdyrgødning vil ske med lastbil til arealer, der ligger længere væk.

Der er en driftsmæssig indkørsel til ejendommen via Astoftevej.

Transporterne sker primært i hverdagene i tidsrummet 7.00-18.00. Dog kan der i forbindelse med udbringning af husdyrgødning ske transporter udenfor det angivne tidsrum.

Intern transport og trafik på ejendommen i forbindelse med til- og frakørsel vurderes ikke at medføre væsentlige gener for omgivelserne. Vilkår relateret til støj i forbindelse med til- og frakørsel (trafik på egen grund) stilles i afsnittet vedrørende støj i godkendelsen.

Det er Vejen Kommunes vurdering, at der er gode adgangsforhold ved ejendommen i forbindelse med transport til og fra ejendommen.

Vejen Kommune vurderer på baggrund af det oplyste, at transporterne til og fra husdyrbrugs produktionsanlæg ikke vil være til væsentlig gene for nabobeboelser og omgivelserne i øvrigt, når de stillede vilkår overholdes. Den forventede stigning i antallet af foder- og dyretransporter i ansøgt drift er ikke proportional med stigningen i antal af dyr, da der i stedet vil ske en forbedring i udnyttelsen af transportkapaciteten.

Miljøgodkendelsen meddeles jf. Husdyrgodkendelsesloven, og der kan ikke stilles vilkår til trafik/kørsel på offentlig vej. Dette reguleres af færdselsloven.

Støj

Ansøger oplyser (markeret med *kursiv*):

De væsentligste støjkloder på et svinebrug er staldventilation, gyllepumper, støj fra transport m.v.

Alle svinestalde er med mekanisk ventilation, der kører året rundt. Ved udskiftning af eksisterende ventilatorer samt ved montering af nye ventilatorer investeres der i tidssvarende støjsvage ventilatorer.

Pumpning af gylle fra stald til fortank sker ugentlig ved hjælp af elpumpe. Overpumpning af gylle fra beholder til lastvogne sker med sugekran. Gyllen afgasses på biogasanlæg inden det igen køres tilbage til ejendommens tanke. Omrøring af gylletankene foretages før udkørsel på mark og sker primært om foråret.

Transporter foregår normalt i dagtimerne på hverdage. I højsæson for udbringningen af husdyrgødning kan det være nødvendigt med transporter i weekender eller udenfor normal arbejdstid. Andre transporter til ejendommen vil kun medføre kortvarig støj. De fleste af transporterne foregår i dagtimerne. Levering af grise til slagteriet kan dog forekomme på alle tider af døgnet.

Foder leveres som en tør færdigblanding, der blot skal blandes op med vand inden det udfodres. Der er således kun støj ved aflæsning af den tørre foderblanding. Aflæsning er af kortere varighed.

Det vurderes, at støjniveauet på ejendommen sandsynligvis ikke vil blive til gene for nabolaget.

I Støjvejledningen⁵ anføres ingen grænseværdier for støjbelastningen fra virksomheder ved boliger i det åbne land. Man bør ved fastlæggelse af støjgrænser, ved de nærmeste boliger, anvende de grænseværdier, der gælder for områder med blandet bolig- og erhvervsbebyggelse. Disse værdier er anvendt i godkendelsen.

Det vurderes, at støjgrænserne vil blive overholdt, da de fleste støjkilder primært er aktive i driftsperioden mellem kl. 7.00 og 18.00.

Der stilles generelle vilkår til overholdelse af støjgrænser samt vilkår om, at en beregning/måling af støjniveauet i omgivelserne kan kræves, såfremt tilsynsmyndigheden Vejen Kommune finder, at eventuelle klager er velbegrundede.

Fluer og skadedyr

Ansøger oplyser (markeret med *kursiv*):

For at bekæmpe skadedyr, som kan være til gene for naboer og for selve ejendommen foretages regelmæssig bekæmpelse af fluer, rotter og mus. Bekæmpelsen foretages af Mortalin.

Der anvendes rovfluer i staldene. Rovfluerne æder fluelarverne som bekæmper et eventuelt flueproblem. Hvis der opstår problemer med fluer, vil de blive bekæmpet efter de nyeste retningslinjer fra Statens Skadedyrlaboratorium.

Rotter overfører sygdomme, æder mad og husdyrfoder og ødelægger bygninger og kloaksystemer. Enhver, der opdager rotter, har pligt til at anmelde det til kommunen. Det gælder for både private og virksomheder. Man kan forebygge rotter ved at rydde op udendørs, så de ikke har mulighed for at bygge rede og ved at sørge for, at de ikke har adgang til madrester, foderrester og korn.

Vejen Kommune henstiller til, at de autoriserede kasser med rottegift placeres og tilses, så mennesker og husdyr ikke uforvarende kommer i kontakt med giften, og at der generelt holdes pænt og ryddeligt omkring ejendommen.

Der stilles vilkår om, at fluer bekæmpes i overensstemmelse med retningslinjer fra Aarhus Universitet, Institut for Agroøkologi.

Vejen Kommune vurderer på baggrund af det oplyste, at der efter projektets gennemførelse, med de stillede vilkår, ikke vil ske en væsentlig opformering af fluer og skadedyr på husdyrbruget, og at ejendommens skadedyrsbekæmpelse vil være tilfredsstillende.

Støv

Ansøger oplyser (markeret med *kursiv*):

Støvgener kan i særlige tilfælde opstå fra trafik til og fra husdyrbruget.

Der vil ikke opstå støvgener i forbindelse med blanding af foder, da foderet tippes af i korngrav, hvorefter det transporteres med elevatorer til indendørs siloer inden foderet blandes og føres via underjordiske rør til stalden.

Al transport med korn eller foder, sker i lukkede systemer, hvilket betyder at der ikke vil forekomme støvgener fra blanding af foder.

⁵ Miljøstyrelsens vejledning nr. 5/1984 "Ekstern støj fra virksomheder".

Der forventes ingen væsentlige problemer med støv fra husdyrbruget. Der henvises dog til god landmandspraksis, således at al transport til og fra bedriften og levering af foder foregår ved brug af hensynsfuld og effektiv kørsel mht. udnyttelse af kapacitet.

Vejen Kommune vurderer, at eventuel støvafgivelse fra produktionsanlægget ikke vil medføre væsentlige gener ved nabobeboelser og uden for bedriftens arealer i øvrigt.

Der fastsættes vilkår om, at driften ikke må medføre væsentlige støvgener.

Lys

Ansøger oplyser (markeret med *kursiv*):

Husdyrbruget anvender en kombination af dagslys og kunstig lys i staldene. Lyset i staldene vil være tændt, når der arbejdes i staldene. Der er kun udendørsbelysning ved udleveringsrampe, som kun er tændt ved på- eller aflæsning af grise.

Det vurderes, at der ikke vil være væsentlige gener forbundet med ejendommens belysning. Dog fastsættes generelt vilkår om, at ejendommens drift ikke må medføre væsentlige lysgener.

Oplag af olie og kemikalier

Der er en olietank på 1.200 l fra 2006 på ejendommen. Olietanken anvendes til opvarmning af beboelsen og er placeret ved stuehuset.

Der opbevares ikke kemikalier på ejendommen.

Affald

Ansøger oplyser (markeret med *kursiv*):

Affald fra husdyrbruget kan typisk indeles i følgende affaldsfraktioner:

- *Dagrenovation*
- *Genbrugeligt affald (pap, papir, jern og metal, tomme olietromler og tanke, tomme plasticsække, paller malet- og lakeret træ)*
- *Farligt affald (lysstofrør og sparepærer, spraydåser, oliefiltre, batterier)*
- *Klinisk risikoaffald og medicinrester (skalpelleer, kanyler og medicinrester)*
- *Døde dyr*
- *Forbrændingseget affald (halmballesnor, papirsække, tomme medicinglas, gamle frønnede bildæk).*
- *Deponeringseget affald (asbestholdige byggemateriale)*

Forbrændingseget affald, herunder bl.a. pap, papir og plastik fra produktionen opbevares indtil aflevering på genbrugsplads.

Ikke forbrændingseget affald (f.eks. eternit, glaserede fliser og tegl, imprægneret træ o.l.). Normalt forefindes der ikke "ikke-forbrændingseget affald" på ejendommen, men i tilfælde af den type affald, bortskaffes det til kommunal modtagestation. Eventuelt jernaffald, bortskaffes til skrothandler.

Der opbevares ingen medicinrester, tom medicinemballage eller spidse og skarpe genstande på ejendommen. Hvis der skulle forekomme medicinrester på ejendommen, afleveres dette på apotek eller til dyrlægen. Kanyler og tomme medicinflasker opbevares på ejendommen i brudsikkert og tæt emballage indtil aflevering på kommunal modtagerstation.

Øvrigt farligt affald som f.eks. lysstofrør, el-sparepærer eller spraydåser opbevares i forrum indtil aflevering på kommunal modtagerstation.

Døde dyr opbevares overdækket på spalter syd for eksisterende gyllebeholdere inden de afhentes af DAKA.

Opbevaring og afhentning af selvdøde og aflivede dyr reguleres af "Bekendtgørelse om opbevaring af døde dyr"⁶.

Virksomheden modtager ikke affaldsprodukter f.eks. slam eller mucosa til jordbrugsformål.

Vejen Kommune gør opmærksom på, at bortskaffelse af affald fra ejendommen skal ske i overensstemmelse med regulativet for Erhvervsaffald og affaldsbekendtgørelsen.

Jf. ovenstående, vurderer Vejen Kommune, at håndtering af affald sker på forsvarlig vis, og der stilles ikke skærpede vilkår.

Vand og energiforbrug

| Energi | Efter udvidelse - mængde pr. år |
|-------------|---------------------------------|
| Vandforbrug | 16.231 m ³ |
| Elforbrug | 269.000 kWh |
| Fyringsolie | 5.000 L |

Tabel 8. Vand- og energiforbrug

Beregninger på energiforbruget viser, at forbruget på ejendommen ligger på det forventelige niveau. Der er sandsynligvis ikke de store besparelser at finde, og der stilles derfor ikke krav til, at ejendommen skal have besøg af en energikonsulent. Beregningerne er foretaget ud fra de oplysninger, som er angivet i ansøgningen.

Vandforsyningen til husdyrene sker fra fælles vandværk.

Risici

Ansøger oplyser (markeret med *kursiv*):

Ved håndtering og opbevaring af gylle, kemikalier og olie, vil der altid være risiko for at der kan ske uheld. Beholdere kan springe læk, vogne kan vælte, igangsatte pumper kan blive glemt og der kan opstå brand.

For at minimere risikoen for nedsvivning af stoffer til grundvandet samt beskyttelse af det omgivende miljø, har ansøger oplyst at følgende er proceduren for håndtering af gylle, kemikalier og olie, ved uheld på husdyrbruget.

Gylle:

- Ansøger oplyser, at ved et evt. udslip, vil gyllen samle sig umiddelbart omkring gyllebeholderne. Der benyttes halmballer til at skabe en dæmning, så gyllen ikke spreder sig over et større område. Der ringes 112.*
- Hver 10. år kontrolleres gylletanke af en autoriseret gylletank kontrollør. Minimum en gang om året kontrollerer landmanden gylletankene visuelt for evt. kabelbrud, skader på kabelbeskyttelse, revner og utætheder i elementer. Ved skade eller tegn på skade kontaktes leverandør af gylletank for udbedring af skaden.*

⁶ Fødevareministeriet, Bek. nr. 558 af 01.06.2011.

- *Elpumper er sikret med anordning (typisk en timer), der sikrer, at pumpen slår fra, når der er oppumpet en mængde svarende til indholdet i en gyllevogn.*
- *Ansøgningens redegørelse for mulige uheld inklusiv begrænsning af risiko for og gene/forurening ved eventuelle uheld er behandlet i respektive afsnit ovenfor.*

For at imødegå uheld og begrænse eventuelle følger for omgivelserne, stilles der vilkår om udarbejdelse af beredskabsplan for husdyrbruget.

Vejen Kommune vurderer herefter, at risici er minimeret og med udarbejdelse af beredskabsplan sikres begrænsning af følger/virkninger af eventuelle uheld.

Anvendelse af bedste tilgængelige teknik - BAT

Den årlige ammoniakfordampning fra stald og anlæg på husdyrbruget skal leve op til samme niveau, som der kan opnås ved anvendelse af de beskrevne tiltag i nedenstående tabel, for at leve op til Husdyrgodkendelseslovens krav om anvendelse af BAT.

Det nedenfor beskrevne BAT-niveau medfører en samlet ammoniakfordampning fra stalde og lagre på 7.493 kg N/år. Det fremgår af den endelige ansøgning om godkendelse, at den samlede ammoniakfordampning fra anlægget er 7.484 kg N/år.

| SVIN | BAT-niveau |
|------------------------------|--|
| Foder / Staldsystemer | <p>Slagtesvin:</p> <p>Notat "Vejledende emissionsgrænseværdier opnåelige ved anvendelse af den bedste tilgængelige teknik (BAT)" fra Miljøstyrelsen, anvendes til fastlæggelse af niveau.</p> <p>Ligeledes anvendes "Referencer, BAT og fodervilkår ved miljøgodkendelser af svinebrug" fra Videnscenter for svineproduktion i arbejdet med BAT ved Vejen Kommune.</p> <p>Teknologiblade vedrørende fosfortildeling.</p> |
| Opbevaringsanlæg | <p>Vejen Kommune vurderer, at overdækning af ny og eksisterende gyllebeholder rækker ud over BAT.</p> <p>Reduktionen i ammoniakfordampning vurderes til ikke at være proportional med investeringen i en overdækning af opbevaringsanlægget. Herunder også med hensyn til besparelser i form af en større tilbageholdt kvælstofmængde i husdyrgødningen samt færre transporter med gylle, da der ikke tilføres regnvand til en overdækket gyllebeholder.</p> |

Ammoniakpåvirkningen af beskyttede naturområder omkring ejendommen vurderes i afsnit herom.

BAT-niveauet for denne ejendom vedrørende fosforemission fra slagtesvinene er 22,3 kg P/DE ab lager, hvilket giver et samlet niveau for slagtesvinene på 13.054 kg P ab lager. Ansøger har valgt at sætte 4,61 g P pr. FESv ind i ansøgningen, og den samlede mængde kg P fra husdyrgødningen pr. år er beregnet til 13.031 kg.

Med begrebet "Bedst Tilgængelig Teknologi" menes den teknik, som mest effektivt giver et høj beskyttelsesniveau for miljøet som helhed. De miljømæssige fordele er afvejet i forhold til de økonomiske udgifter. Vurderingerne i relation til BAT skal som minimum følge kravene i EU-kommissionens referencedokument om BAT for intensivt hold af svin og fjerkræ (det såkaldte BREF-dokument). Vurderingerne for anvendelse af BAT skal ske i forhold til følgende aspekter:

1. Management/Godt landmandskab
2. Fodringsstrategier
3. Staldsystemer

4. Forbrug af vand og energi
5. Opbevaring af husdyrgødning
6. Egenkontrol

Følgende er angivet af ansøger (markeret med *kursiv*):

1. Management/godt landmandskab

I henhold til BREF dokumentet er det BAT, at træne og uddanne medarbejdere; registrere vand- og energiforbrug, foderforbrug, affaldsdannelse, samt anvendelsen af husdyrgødning og handelsgødning; udarbejde gødningsplaner; samt have en nødfremgangsmåde ved uheld. Husdyrbruget angiver at have BAT som følger:

- Bedriftens medarbejdere uddannes løbende gennem kurser og efteruddannelse.*
- Medarbejdere er orienteret om, at ejendommen er miljøgodkendt, og hvilket ansvar der dermed følger.*
- I bedriftens driftsregnskab registreres forbrug af vand, energi og foder,*
- Rengøring i og omkring bygninger foretages jævnligt med henblik på at minimere risikoen for lugt og for at der ikke skal opstå uhygiejniske forhold.*
- Der iværksættes et reparations- og vedligeholdelsesprogram for at sikre, at bygninger og udstyr er i driftsklar stand.*
- Der er faste procedurer/rutiner i forhold til bortskaffelse af bedriftens spild- og affalds-stoffer, levering af foder, transporter m.m.*
- I forbindelse med indretningen af produktionsanlægget er der fokus på, at indretningen tager hensyn til en rationel drift, af hensyn til ressource forbruget i driften og af hensyn til de daglige arbejds gange.*

Sigtet med anlægget er, at der ud fra et proportionalitetssynspunkt er fokus på hvilke staldsystemer, der er bedst anvendelig i relation til miljø, arbejdsforbrug og dyrevelfærd for at fremtidssikre virksomheden.

2 Fodringsstrategi

I henhold til BREF dokumentet er det BAT at sikre effektiv fodring gennem sammensætning af foderet, og løbende kontrol, således at det stemmer overens med dyrenes behov. Husdyrbruget angiver at have BAT som følger:

- Foderproduktion og indkøb af foder sker på grundlag af foderplanlægning.*
- Der udarbejdes foderplaner med anvendelse af nyeste viden indenfor svinefodring. Herved optimeres fodringen så unødigt forbrug af råvarer undgås.*
- Der er faste aftaler til levering af foder.*
- Foderanlæg justeres jævnligt, således at udfodret mængde svarer til dyregruppen og unødigt foderspild minimeres.*
- Der er i forbindelse med fodring anvendt 4,61 g fosfor pr. FE i foderet til slagtesvin, hvorved miljøbelastningen af husdyrgødningen reduceres.*

I henhold til Miljøstyrelsens "Vejledende emissionsværdier opnåelige ved anvendelse af bedst tilgængelige teknik (BAT)" fra maj 2011, må et husdyrbrug med konventionelt produktion af slagtesvin maksimalt udlede 22,3 kg P/DE ab lager. Beregning af BAT-niveau for Holleskovvej 21, 6683 Føvling: 585,4 DE i slagtesvin:

BAT-niveau for ejendommen: 585,4 DE x 22,3 kg P/DE = 13.054 kg P.

Den elektroniske ansøgning viser, at husdyrgødningen fra Holleskovvej 21, 6683 Føvling i ansøgt drift indeholder 13.030 kg P. Dette er 24,42 kg P mindre end det beregnede BAT-

niveau for husdyrbruget. Fosforniveauet er overholdt ved at der er reduceret i tildelingen af fosfor. Der er reduceret 0,17 g fosfor i forhold til normen, hvilket betyder at fosfor er reduceret til 4,61 g fosfor pr FE.

3. Staldsystemer

Eksisterende stald har 33 % drænet gulv og 67 % spalter, der gennemføres hyppig udslusning af gyllen fra gyllekanalerne (mindst 1 gang om ugen).

Den nye svinestald laves med delvis spaltegulv (25-49 % fast gulv).

BAT-emissionsniveauet for projektet er beregnet til 7.493 kg NH₃-N, og projektets reelle ammoniakemission er på 7.484 kg NH₃-N. Projektet har således en total ammoniakemission, der er 9 kg NH₃-N mindre end det beregnede BAT-emissionsniveau.

4. Forbrug af vand og energi

I henhold til BREF-dokumentet er det BAT at registrere vandforbruget gennem måling og ved detektering og reparation af lækager. Husdyrbruget angiver at have BAT som følger:

- Evt. lækager identificeres og repareres hurtigst muligt. Defekte drikkenipler udskiftes.
- Med henblik på at kontrollere og optimere vandforbruget monteres der vandmålere på vandforsyningen til alle stalde
- Bedriftens drikkevandsinstallationer rengøres og efterses jævnligt med henblik på at undgå spild.
- I forbindelse med rengøring iblødsættes staldene, for at mindske forbrug af vaskevand.
- Udførelse af regelmæssig kalibrering af drikkevandsanlægget for at undgå spild
- Der er drikkenipler over krybber i alle staldafsnit. Herved undgås drikkevandsspild.

I henhold til BREF dokumentet er det BAT at installere energibesparende belysning. Husdyrbruget angiver at have BAT som følger:

Belysning:

- Der er kun lys i driftsbygningerne når der arbejdes og dette i øvrigt er nødvendigt af produktionsmæssige årsager.
- Der anvendes lavenergi-belysning i bedriften

Ventilation:

- Der er installeret trinløs styring af ventilatorer i staldene, hvilket regulerer ventilation i forhold til staldtemperatur (og fugtighed), og giver dermed lavest mulig forbrug af energi.
- Ventilationsanlægget tilses dagligt for driftsforstyrrelser.

I de mekanisk ventilerede stalde gennemføres hyppige eftersyn, justeringer og rengøring af ventilationssystemet. Hvorved unødigt energiforbrug til ventilation undgås.

Øvrige:

- Gylletankene er overdækket og der er dermed ikke tilførsel af regnvand til gylletanken. Dette reducerer antallet af transporter, og derved energiforbruget i forbindelse med udkørsel af gyllen.

5. Opbevaring af husdyrgødning

For så vidt angår BAT ved opbevaring af gylle omfatter dette en stabil beholder der kan modstå påvirkning og som er tæt og beskyttede mod tæring; at gylle kun omrøres lige før

tømning i forbindelse med udbringning; samt at tanken overdækkes med fast låg. Husdyrbruget angiver at bruge BAT som følger:

- Der etableres fast overdækning på gylletankene for at minimere ammoniak emission.
- Årligt efterses tæthed af overjordisk del og kabler på gyllebeholdere for intakt beskyttelse og eventuelle brud. Ved skader kontaktes leverandøren.
- Tanken tømmes ca. en gang årligt for indvendig inspektion. Inspektionen foretages stående uden for tanken.
- Årligt efterses inspektionsbrønd ved gylletank, for om der er vand der lugter eller som ser ud til at være med gyllerester. Ved tegn på utætheder kontaktes leverandøren.
- Gyllen omrøres kun forud for udkørsel af gylle.
- Tanken er tilmeldt de lovpligtige eftersyn, hvilket betyder, at tanken hvert 10. år bliver kontrolleret af autoriseret kontrollant for, om tanken opfylder krav til holdbarhed, tæthed og styrke.

6. Egenkontrol

- Elforbruget registreres månedligt. Dette giver fokus på forbruget, og muligheder for at reducere dette.
- Vandforbruget registreres årligt i regnskabet
- På bedriften er der udarbejdet beredskabsplan, således at skade ved uheld kan minimeres.
- Bedriften er leverandør til Danish Crown og efterlever kravene med tilhørende egenkontrolprogram i "Danish"- produktstandarden. Den omhandler primært forhold vedr. dyrevelfærd, fødevarer sikkerhed og sporbarhed i primærproduktionen. Endvidere stilles der krav om renholdelse, skadedyr, foderopbevaring og generelt management.

Vejen Kommunes vurdering

Vejen Kommune vurderer, at husdyrbruget anvender BAT for nedenstående punkter:

- Løbende eftersyn af indretninger på bedriften
- Hyppige registreringer af vand- og energiforbrug
- Udarbejdelse af beredskabsplan
- Afstemt fodring af dyrene
- Opfølgninger på fodereffektiviteten
- Reduceret fosfortildeling, indholdet må højst være 4,61 g P pr. FEsv.
- Kvælstof i foderet til overholdelse af BAT-ammoniakreduktionskravet indholdet må højst være 141,1 g total råprotein pr. FEsv.
- Nyt staldafsnit etableres med gulvtype der reducerer ammoniakfordampningen bedst muligt på nuværende tidspunkt
- Den nye slagtesvinestald indrettes med delvist fast gulv (25-49 %)
- Iblødsætning af staldene før rengøring
- Regelmæssig kalibrering af drikkevandsanlægget for at undgå spild
- Gylletankene er overdækket, og der er dermed ikke tilførsel af regnvand til gylletanken.
- Registrering af energi- og vandforbrug
- Opgørelse af foderforbrug

- De etablerede staldsystemer på ejendommen vurderes til at leve op til kravet til BAT for alle dyregrupper.

Gyllekøling er BAT i svinestalde. Vejen Kommune anvender ikke gyllekøling som reference, da det ikke altid kan anses som værende en miljømæssigt gevinst – f.eks. i stalde, hvor overskuddet af varme ikke kan genanvendes.

Det vurderes, at gylleforsuring ikke er BAT i svinestalde, da gyllen i svinestalde ikke kan omrøres, så der kommer en jævn fordeling af den forsurede gylle, og dermed forsvinder miljøgevinsten. Total og miljø-økonomisk vurderes det, at gylleforsuring ikke anses som BAT på denne ejendom.

For oplag af husdyrgødning vurderer Vejen Kommune, at gældende lovkrav på området vil være tilstrækkelig til at opfylde kravet til anvendelse af BAT.

Ud fra en vurdering af omkostninger og miljøgevinst vurderer Vejen Kommune, at der på nuværende tidspunkt er mindre områder for ejendommen, hvor der skal laves yderligere tiltag for at opfylde kravet til BAT.

Vejen Kommune stiller vilkår om:

- management på ejendommen, bl. a. produktionskontrol/effektivitetskontrol.
- højst tilladte mængde fosfor ab svin pr. år
- højst tilladte mængde kvælstof ab svin pr. år
- registrering af vand- og energiforbrug
- fast overdækning på alle gyllebeholderne
- egenkontrol bl. a. produktionens størrelse, udslusningshyppigheden af gyllen fra gyllekanalerne, kontrol og service på ventilationsanlægget.

Ved fremtidig renovering af eksisterende staldafsnit skal Vejen Kommune vurdere, om det valgte staldsystem lever op til BAT på renoveringstidspunktet. Fremtidige ændringer i dyrehold, staldanlæg, anlæg til opbevaring af husdyrgødning m.v. skal anmeldes til Vejen Kommune, jf. Husdyrgødningsbekendtgørelsens § 35 og § 36.

I tilfælde af at dele af byggeriet ikke opføres, ændres forudsætningerne for godkendelsen. Dette bevirker at bl.a. BAT-niveauet for ejendommen ændres. Der er stillet vilkår om fornyet BAT-beregning, hvis teknologier ikke indføres i samme omfang, som angivet i ansøgningen.

Vejen Kommune vurderer, at husdyrbruget med de oplyste tiltag og de stillede vilkår vil kunne leve op til BREF-dokumentets⁷ krav om anvendelse af Bedst Tilgængelig Teknologi.

Ejendommens påvirkning af beskyttet natur – ammoniak

Før der meddeles tilladelse eller godkendelse af husdyrbrug efter § 10, § 11, § 12 eller godkendelse af arealer til afsætning af husdyrgødning fra husdyrbrug efter § 16 i Husdyrgodkendelsesloven, skal der foretages en vurdering af, om projektet i sig selv, eller i forbindelse med andre planer og projekter, kan påvirke et Natura 2000-område og Bilag IV-arter væsentligt, jf. Habitatbekendtgørelsen⁸. I så fald skal der foretages en nærmere konse-

⁷ Referencedokument for bedste tilgængelige teknikker, www.mst.dk

⁸ Habitatbekendtgørelsen, Bek. nr. 408 af 01.05.2007.

kvensvurdering af projektets virkninger under hensynstagen til bevaringsmålsætningen for de pågældende områder. Viser vurderingen, at projektet vil skade det internationale naturbeskyttelsesområde (dvs. de arter og naturtyper området er udpeget for at beskytte), kan der ikke meddeles tilladelse eller godkendelse til det ansøgte, jf. "Waddenzee-dommen"⁹.

Påvirkninger vurderes fra ejendommens anlæg og arealer i eller op til Natura 2000-områder på såkaldte kategori 1, 2 og 3 naturområder.

Det er fastsat i Husdyrgodkendelseslovens § 7, at anlæg større end 15 DE ikke må etableres, udvides eller ændres, hvis det ligger mindre end 10 m fra kategori 1 og 2 naturområder. Derudover er der krav til maksimal tilladte ammoniakdeposition på naturområder i kategori 1, 2 og 3. Se nedenstående afsnit. Med anlæg menes stald eller gødningsopbevaringsanlæg.

Påvirkning af kategori 1 naturområder

For naturområder i kategori 1 (ammoniakfølsomme naturtyper indenfor Natura 2000 områder) gælder, at totalbelastningen i naturområdet ikke må overskride fastlagte beskyttelsesniveauer, som afhænger af antallet af øvrige husdyrbrug på mellem 15 DE og 500 DE indenfor 1.000 m fra naturarealet, samt antallet af husdyrbrug på over 500 DE, som påvirker naturarealet med over 0,3 kg N/ha.

Der er ingen kategori 1 natur i nærheden af ejendommen. Nærmeste Natura 2000 område er nr. 91 (habitatområde nr. 80) – Kongeåen – ca. 2,3 km syd for anlægget.

Påvirkning af kategori 2 naturområder

For naturområder i kategori 2 (§ 7 arealer udenfor Natura 2000 områder) gælder, at totalbelastningen i naturområderne ikke må overskride 1,0 kg N/ha/år. § 7 arealer er højmoser, lobeliesøer samt heder større end 10 ha og overdrev større end 2,5 ha.

Der er ingen kategori 2 natur i nærheden. Nærmeste kategori 2 natur er et overdrev der ligger mere en 3 km syd for ejendommen.

Påvirkning af kategori 3 naturområder

Kommunen skal jævnfør Husdyrgodkendelseslovens § 23 foretage en konkret vurdering af, om der forekommer andre naturarealer end ovennævnte ammoniakfølsomme naturtyper i kategori 1 og 2, som kan blive påvirket af ammoniakfordampningen fra ejendommens anlæg. Disse benævnes kategori 3 naturområder.

For naturområder i kategori 3 gælder, at kommunen skal tillade merdepositioner på 1,0 kg N/ha/år i forhold til ammoniak på naturtyperne. Kommunen kan efter en konkret vurdering tillade merdepositioner på over 1,0 kg N/ha/år. Kategori 3 natur er § 3 beskyttede heder, moser og overdrev samt ammoniakfølsomme skove, som ikke er omfattet kategori 1 og 2 natur.

Derudover fremgår det af § 3 i Naturbeskyttelsesloven¹⁰, at der ikke må foretages en ændring i tilstanden af søer (>100 m²), vandløb, heder, ferske enge, strandenge, overdrev, moser og lignende.

⁹ Waddenzee-dommen fra EF-Domstolen, sag nr. C-127/02

¹⁰ Bekendtgørelse af lov om naturbeskyttelse, LBK nr. 933 af 24/09/2009

Naturtyperne er vist i nedenstående figur og tabel.



Figur 3. Kort over kategori 3 natur ved anlægget

| Nr. | Naturtype | Målsætning | Afstand fra anlæg | Belastning (kg N/ha/år) | |
|-----|-----------|------------|--------------------------------|-------------------------|--------|
| | | | | Mer- | Total- |
| 1 | Mose | B | Ca. 930 m sydvest for anlægget | 0,1 | 0,2 |

Tabel 9. Beskyttede kategori 3 naturområder

| Naturkvalitetsplanlægning: | Faktaboks |
|--|-----------|
| <p>I Ribe Amts naturkvalitetsplan 2006 er der udarbejdet en mål- og værdisætning for naturtyper jf. Naturtyper i Ribe Amt 2006. Rammer og retningslinjer for naturkvalitetsplanlægningen er videreført i Vejen Kommuneplan 2009-2021.</p> <p>A-målsatte områder er alle lokaliteter, der er A-værdisatte eller B-værdisatte lokaliteter, hvor der vurderes at være oplagte muligheder for naturforbedringer og/eller hvor der er landskabsbiologiske sammenhænge og/eller hvor særlige artsforekomster betinger, at der bør gøres en indsats. A-værdisatte lokaliteter har særlig høj naturværdi og B-værdisatte lokaliteter har middelhøj naturværdi. Inden for A-målsatte arealer gives normalt kun tilladelse til indgreb, som understøtter kvaliteten af den naturtype, der findes på arealet.</p> <p>B-målsatte områder er øvrige B-værdisatte lokaliteter, samt typisk de C-værdisatte lokaliteter, der indgår i væsentlige landskabsbiologiske sammenhænge. Der vil kun i særlige tilfælde kunne gives tilladelse til mindre indgreb efter konkret vurdering af indgrebets betydning for naturen.</p> <p>C-målsatte områder er typisk landskabeligt isolerede C-værdisatte lokaliteter (lokaliteter med begrænset naturværdi), hvor naturforbedring ikke vurderes at være realistisk. Der vil i særlige tilfælde kunne gives tilladelse til indgreb efter konkret vurdering.</p> <p>Målsætning: målsætningen for området som der stræbes imod.</p> <p>Værdisætning: den faktiske tilstand som området er vurderet til at have på nuværende tidspunkt.</p> <p>Fremadrettet vil Vejen Kommune arbejde for, at ABC-målsætningssystemet afløses af et nyt værdi- og mål-</p> | |

sætningssystem, hvor § 3-områderne værdi- og målsættes efter den femtrins skala, som staten anbefaler i Danmarks Naturdata. Herved bliver det muligt at sammenligne naturområder på tværs af kommune grænser. Systemet inddeler naturtyperne i 5 tilstandsklasser: I – Høj, II – God, III – Moderat, IV – Ringe og V – Dårlig. Arealerne administreres ud fra det pågældende naturareals konkrete naturværdi, der vurderes i den enkelte sag ud fra registreringer af flora og fauna.

Merbelastningen til mosen er under beskyttelsesniveauet på 1,0 kg N/ha/år i merbelastning. Vejen Kommune vurderer, at naturarealer, der ligger længere væk, ikke vil blive belastet med over 1,0 kg N/ha/år, da beregningen til de nærmeste naturarealer ligger under 1,0 kg N/ha/år.

For de nært liggende enge gælder det, at der ikke er registreret ammoniakfølsomme naturtyper på arealerne og Vejen Kommune vurderer, at der heller ikke forekommer ammoniakfølsomme naturtyper på arealerne

Der er registreret en del søer indenfor 1.000 m fra anlægget (figur ovenstående figur). Det vurderes, at den primære risiko for næringsstofpåvirkning af søerne er tilførsel af fosfor via overfladeafstrømning fra de omkringliggende arealer. Søernes største trussel er tilførsel af fosfor, mens påvirkningen fra luftbåret ammoniak ikke vil være af betydning. Vejen Kommune vurderer derfor, at der ikke er grund til at stille skærpede vilkår til ammoniakreduktionen i forbindelse med påvirkning af søerne.

Bilag IV-arter, artsfredninger og rødlistearter

En række dyr og planter, der er omfattet af habitatdirektivets bilag IV, kan have levested, fødesøgningsområde eller sporadisk opholdssted på eller omkring landbrugsejendomme . På baggrund af rapport fra DMU¹¹ samt Vejen Kommunes øvrige kendskab vurderes umiddelbart, at der kan være vandflagermus, sydflagermus, odder, markfirben, stor vandsalamander, løgfrø og spidssnudet frø. Heraf er løgfrø, odder og vandflagermus omfattet af den danske rødliste som sårbare.

Flagermus benytter ofte hulheder i træer eller huse som opholdssted om dagen og under vinterdvalen. Føden består af insekter, som fanges i luften nær vådområder, marker, skove og levende hegn. De enkelte arter af flagermus har forskellige præferencer mht. fødesøgningsområde. Der er ingen registreringer af flagermus nær ejendommens anlæg eller udbringningsarealer, men det kan ikke udelukkes, at én eller flere arter kan raste eller yngle i området.

Odderen lever i tilknytning til vådområder, og den findes i vandløb og især i moser og søer med store rørskovsområder. For at odderen kan trives i levedygtige bestande, skal der være vådområder med et højt naturindhold. Odderens yngle- og rasteområder knytter sig til moser, krat, skov eller andre uforstyrrede naturområder.

Markfirbenet findes spredt i landskabet på åbne, varme, solbeskinnede skrånninger med veldrænet jord og lav vegetation. Markfirbenet yngler på solvendte skrånninger, som er af altafgørende betydning for arten.

Stor vandsalamander foretrækker rene, dybe vandhuller i eller nær skov. Uden for yngletiden lever salamanderne på land og gemmer sig om dagen under sten og træstammer og i gamle musehuller. De vandrer sjældent særlig langt fra vandhullerne.

¹¹ Faglig rapport nr. 635 og nr. 322 fra Danmarks Miljøundersøgelser
Vejen Kommune, Miljøgodkendelse – Holleskovvej 21

Løgfrøen yngler i lavvandede vandhuller, søer og vådområder og kan også yngle i midlertidige vandhuller. Ynglesucces kræver lysåbne vådområder eller vådområder med lysåbne og lavvandede partier. På land opholder løgfrøen sig oftest på arealer med løs sandet overjord og især på steder, hvor der er partier med lav vegetation, bare sandflader eller bar muldjord, hvor det er let for frøen at grave sig ned. Løgfrøen er nataktiv, og om dagen ligger løgfrøen nedgravet i jorden typisk 10 – 30 cm under overfladen. Med dens skjulte levevis er løgfrøen normalt umulig at finde på land uden for yngletiden.

Spidssnudet frø kan leve i mange typer af vandhuller og søer. Den er afhængig af, at vandhullet/søen er omgivet af fugtige udyrkede arealer som fødesøgnings- og rasteområde.

Andre paddearter som lille vandsalamander og skrubtudse er ikke opført på habitatdirektivets bilag IV, men de er fredede i Danmark. For disse arter gælder mange af de samme livsbetingelser, som nævnt for padderne ovenfor.

Bortset fra ovennævnte har Vejen Kommune ikke kendskab til andre registreringer af planter og dyr, som er omfattet af artsfredninger eller optaget på nationale eller regionale rødlistor på eller i nærheden af husdyrbrugets anlæg og udbringningsarealer. Vejen Kommune vurderer, at en række af arterne med stor sandsynlighed forekommer i området.

Under forudsætning af at eventuelle stillede vilkår i afsnittene "Ejendommens påvirkning af beskyttet natur – ammoniak" og "Arealernes påvirkning af natur, jord og vand" overholdes, vurderer Vejen Kommune, at driften af arealerne ikke vil have negativ indflydelse på ovennævnte arter, da der ikke ændres på vandhuller, fortidsminder, sten- og jorddiger eller andre potentielle leversteder for padder eller krybdyr. Der fjernes ikke gamle bygninger eller fældes store træer, der kunne være levested for flagermus. Der sker med andre ord ikke fysiske ændringer i forbindelse med projektet, der kan være til skade for bilag IV-arter.

Med de i godkendelsen stillede vilkår og i henhold til Habitatbekendtgørelsens § 11¹² vurderer Vejen Kommune, at udvidelsen ikke vil medføre en forøget påvirkning af de nævnte bilag IV- og rødlistearter eller deres levesteder.

Hensynet til landskab, kulturhistorie og rekreative områder

Ejendommens nye anlæg skal vurderes i forhold til anlæggets udformning og placering i landskabet og de landskabelige værdier.

Anlæggets udformning

Den nye stald vil blive opført i samme materialer (søstens-elementer), farver og dimensioner som eksisterende stald. Stalden vil blive 30 x 80 m.

Derudover ønskes der opført en gyllebeholder på 5.400 m².

Anlæggets placering i landskabet

Ejendommen ligger på Holsted Bakkeø. Området omkring ejendommen er forholdsvis lukket, med spredte nabobebyggelser og læhegn.

¹² Bek. nr. 408 af 01.05.2007, "Udpegning og administration af internationale beskyttelsesområder samt beskyttelse af visse arter".

Den nye staldbygning vil blive bygget i forlængelse af eksisterende stald og vil derfor fremstå, som en forholdsvis lang bygningsmasse. Gyllebeholderen vil blive placeret i forlængelse med eksisterende gyllebeholdere, som ligger parallelt med bygningerne.

Ejendommen er umiddelbart skjult af læhegn. Der er dog en nabo, der bor forholdsvis tæt på. For at mindske synligheden af staldbygningerne mod naboen, ønsker Kommune at stille vilkår til beplantning.

Efter dialog med ansøger vil der blive stillet vilkår om 6-rækket beplantning langs fredet dige syd for ejendommen. Se nedenstående figur.



Figur 4a. Placering af beplantning.

Der ud over vil der blive stillet vilkår til, at der sker en udvidelse af den eksisterende beplantning omkring de eksisterende gyllebeholdere til også at omfatte den nye gyllebeholder. Se nedenstående figur.



Figur 4b. Placering af beplantning.

Landskabelige værdier

Placeringen og udformningen af ejendommens nye anlæg skal vurderes i forhold til de landskabelige værdier jf. §§ 22 og 23 i Husdyrgodkendelsesloven – se nedenstående tabel og figur.

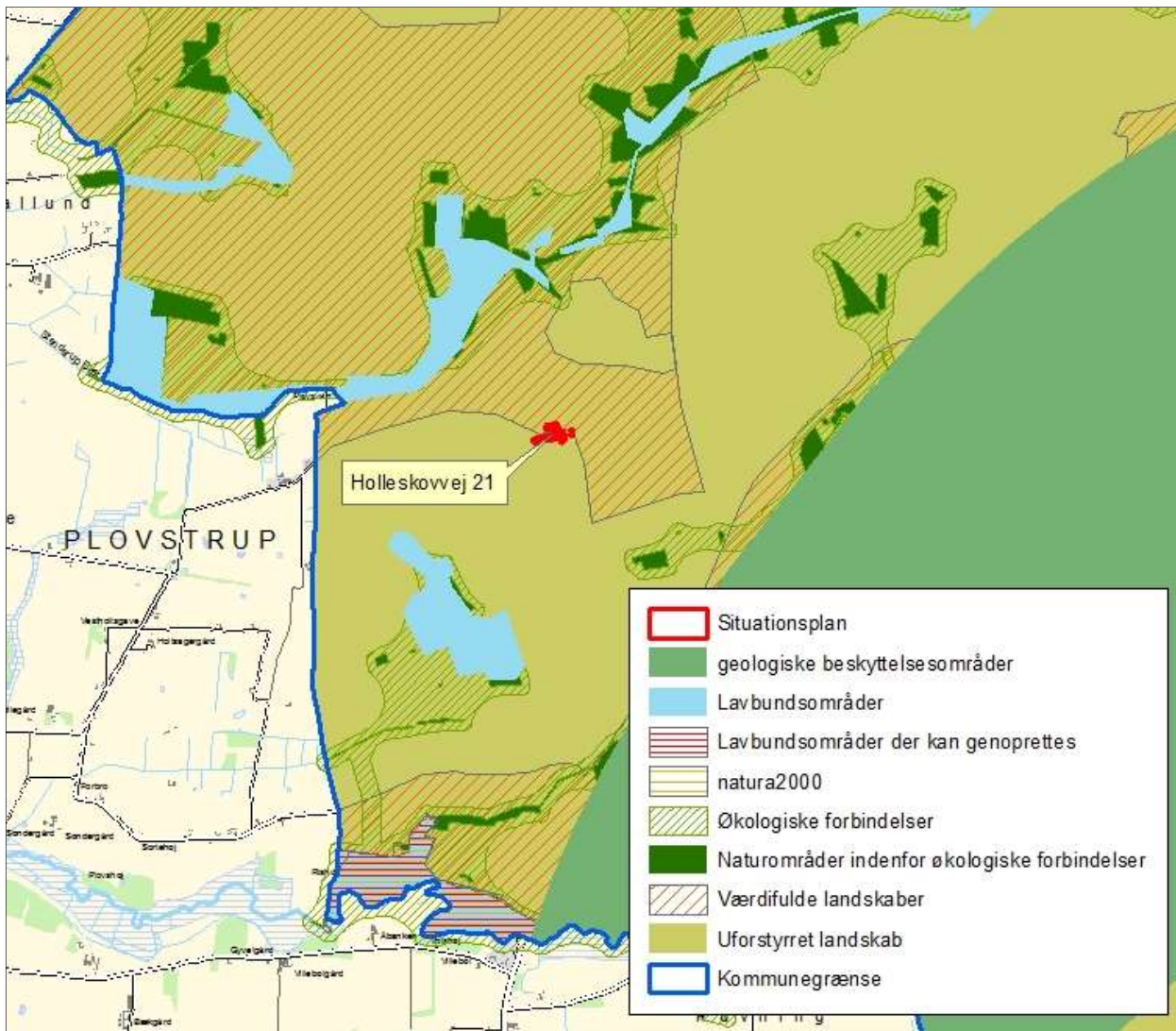
Udpegningerne er fra Kommuneplanen¹³. Landskabet og kulturhistoriske værdier bliver reguleret efter hhv. Naturbeskyttelsesloven og Museumsloven.

| Kommuneplan | Udpegninger | Bemærkning | Nyt anlæg inden for udpegningen |
|-------------|---|---|---------------------------------|
| 3.5.1 | Værdifulde landskaber* | Skal som hovedregel friholdes for byggeri og anlæg. Udpegningsgrundlaget må ikke forringes. | Ja |
| 3.5.2 | Uforstyrrede landskaber* | Skal som hovedregel friholdes for byggeri og anlæg. Udpegningsgrundlaget må ikke forringes. | Ja |
| 3.5.3 | Værdifulde geologiske beskyttelsesområder | Skal som hovedregel friholdes for byggeri og anlæg. Udpegningsgrundlaget må ikke forringes. | Nej |
| 3.4.3 | Økologiske forbindelsesområder | Skal som hovedregel friholdes for byggeri og anlæg. Udpegningsgrundlaget må ikke forringes. | Nej |
| 3.4.1 | Naturområder | Skal som hovedregel friholdes for byggeri og anlæg. Udpegningsgrundlaget må ikke forringes. Sikre naturområder. Udpegningen i kommuneplanen indeholder også "særligt værdifulde naturområder" | Nej |
| 3.3.1 | Lavbundsarealer | Skal som hovedregel friholdes for byggeri og | Nej |

¹³ Kommuneplanen 2009 – 2021 for Vejen Kommune, www.vejenkom.dk

| | | | |
|-------------------------------|-------------------------------|---|--|
| | | anlæg. Udpegningsgrundlaget må ikke forringes. | |
| 4.2.1 | Kulturhistoriske værdiområder | Skal som hovedregel friholdes for byggeri og anlæg. Udpegningsgrundlaget må ikke forringes. Sikre kulturmiljøer, herunder Hærvejens kulturmiljø | Nej |
| 4.2.1 | Kirkeomgivelser | Skal som hovedregel friholdes for byggeri og anlæg. Udpegningsgrundlaget må ikke forringes. | Nej |
| 4.4.2 | Rekreativ interesse | Skal som hovedregel friholdes for byggeri og anlæg. Udpegningsgrundlaget må ikke forringes. | Nej |
| 3.4.4 | Natura 2000 | Byggeri der ændrer udpegningen af Natura 2000 område ikke tilladt | Nej |
| Råstofloven | Udpegninger | | Nyt anlæg inden for udpegningen |
| | Råstofgraveområder | Skal som hovedregel friholdes for byggeri og anlæg | Nej |
| Naturbeskyttelsesloven | Udpegninger | | Nyt anlæg inden for udpegningen |
| § 17 | Skovbyggelinjen* | Regulerer kun byggeri indenfor 300 m. Nødvendigt driftsbyggeri må foretages inden for beskyttelseslinjen | Nej |
| § 16 | Sø- og åbeskyttelseslinje* | Regulerer enhver ændring i tilstand inden for 150 m (også terrænændringer og tilplantninger). Nødvendigt driftsbyggeri må foretages inden for beskyttelseslinjen. | Nej |
| § 18 | Fortidsmindebeskyttelseslinje | Regulerer enhver ændring i tilstand inden for 100 m (også terrænændringer og tilplantninger). Der må ikke bygges eller plantes inden for beskyttelseslinjen. | Nej |
| § 19 | Kirkebyggelinje | Regulerer byggeri over 8,5 meters højde inden for 300 m | Nej |
| | Fredede områder | | Nej |
| Museumsloven | Udpegninger | | Nyt anlæg inden for udpegningen |
| § 29a | Sten- og jorddiger | Må ikke beskadiges eller sløjfes uden dispensation fra kommunen | Nej |
| § 29e | Fortidsminder | Inden for en afstand af 2 meter fra fortidsmindet, må ikke foretages jordbehandling, gødes eller plantes | Nej |

Tabel 10. Landskabelige udpegninger i forbindelse med nybyggeriet. *Værdifulde og uforstyrrede landskaber, skov-, sø- og åbeskyttelseslinjer har ofte ikke indflydelse på landbrugsbyggeri, men kan i særlige tilfælde have betydning for vurderingen. På grund af Vejen Kommunes beliggenhed inde midt i landet, vurderes ikke på kystnærhedszoner, strandbeskyttelseslinjer eller klitfredninger.



Figur 5. Anlæggets placering i landskabet.

Anlæggene er placeret inden for 'uforstyrrede landskaber' og værdifulde landskaber. Se ovenstående figur.

Vejen Kommune vurderer, at med de stillede vilkår vil etableringen af stalden og gyllebeholderen ikke vil forringe udpegningsgrundlaget for uforstyrrede og værdifulde landskaber.

Husdyrbrugets ophør

Følgende er angivet af ansøger (*kursiv*):

Ved ophør af produktionen vil produktionsanlæg, husdyrgødning- og foderopbevaringsanlæg blive tømt og rengjort. Beholdere til gylle ect., der er omfattet af kravet om beholderkontrol, vil blive gjort uanvendelige til opbevaring af gylle m.m., hvis de afmeldes beholderkontrollen. Al miljøfarligt affald vil blive bortskaffet for egen regning, med de stillede vilkår og forudsætninger, gennemføres.

Vejen Kommune stiller vilkår om, oprydning og bortskaffelse af affald ved ophør af bedriften. Herunder at der skal træffes de nødvendige foranstaltninger for at undgå forureningsfa-

re, dvs. alle opbevaringsanlæg skal tømmes og rengøres, og ejendommen skal fremgå i miljømæssig god stand.

Ved eventuelt ophør af produktionen, vil der efter Vejen Kommunes opfattelse ikke ske en væsentlig indvirkning på miljøet fra produktionsanlægget hvis:

- Staldanlæg samt husdyrgødnings- og foderopbevaringsanlæg tømmes og rengøres grundigt.
- Miljøfarligt affald bortskaffes efter de til enhver tid gældende regler.

Alternative muligheder

Ansøger skriver:

“Bakkebo Landbrug ApS ønsker at udvide dyreholdet, og dermed fremtidssikre bedriften, således at bedriften i fremtiden kan bestå som en primær ejendom. Hvis den ønskede udvidelse ikke kan gennemføres, vurderes det, at ejendommen på længere sigt vanskeligt kan drives som et moderne produktionslandbrug.

I forhold til placering af den nye staldbygning, har der været overvejet placering af denne stald syd og nord for eksisterende staldbygning. Disse placeringer er dog fravalgt pga. påvirkningerne til det omgivende miljø.

Hvis udvidelsen af husdyrbrugets produktion ikke foretages (0-alternativet), vil produktionen på det nuværende niveau kunne fortsætte uden yderligere miljøgodkendelse.”

Sammenfatning

Vejen Kommune vurderer sammenfattende, at der kan meddeles godkendelse til projektet da:

- Husdyrbruget med de stillede vilkår kan drives på stedet uden at påvirke omgivelserne på en måde, som er uforenelig med hensynet til omgivelserne
- Husdyrbruget har truffet de nødvendige foranstaltninger til at forebygge og begrænse forureningen ved anvendelse af bedst tilgængelige teknik.
- Projektet med de stillede vilkår, ikke vil medføre en væsentlig påvirkning af miljøet.

4 Øvrige forhold

Byggeri, vandindvinding og spildevandsafledning

Da projektet indeholder byggeri eller bygningsændringer, skal der indsendes byggeansøgning til Vejen Kommune.

Særsærligt tilladelse til udledning/nedslivning af tagvand skal indhentes hos Vejen Kommune.

Der kan være andre forhold, der skal søges om ved Vejen Kommune.

Høringsberettigede

Konsulent: Jysk Landbrugsrådgivning, Kira Langkjer, klj@jlbr.dk

Naboer:

Orientering af naboer er sket indenfor konsekvenszonen på 1.070 m.

| | | |
|---------------------------------|-----------------|--------------|
| Niels Johannes Knudsen | Astoftevej 1 | 6683 Føvling |
| Lene Højlund Knudsen | Astoftevej 1 | 6683 Føvling |
| Svend Otto Sørensen | Astoftevej 2 | 6683 Føvling |
| Anette Charlotte Petersen | Astoftevej 3 | 6683 Føvling |
| Tony Hornbech Larsen | Bobølmarkvej 10 | 6683 Føvling |
| Deponiselskabet Bobøl I/S | Bobølmarkvej 8 | 6683 Føvling |
| Inger Poulsen | Holleskovvej 11 | 6683 Føvling |
| Ernst Kjær Poulsen | Holleskovvej 11 | 6683 Føvling |
| Svend Aage Hansen | Holleskovvej 12 | 6683 Føvling |
| Kathrine Louise Agerfeld Faurby | Holleskovvej 13 | 6683 Føvling |
| Henrik Vodder Lauridsen | Holleskovvej 13 | 6683 Føvling |
| Jan Duborg | Holleskovvej 14 | 6683 Føvling |
| Lola Brigitte Lecius Larsen | Holleskovvej 14 | 6683 Føvling |
| Volodymyr Oleksienko | Holleskovvej 15 | 6683 Føvling |
| Tetiana Boiko | Holleskovvej 15 | 6683 Føvling |
| Ingrid Rask Nielsen | Holleskovvej 16 | 6683 Føvling |
| Arnt Westergaard Nielsen | Holleskovvej 16 | 6683 Føvling |
| Hanne Hermansen | Holleskovvej 17 | 6683 Føvling |
| Niels Hermansen | Holleskovvej 17 | 6683 Føvling |
| Peder Kjærulf Knudsen | Holleskovvej 18 | 6683 Føvling |
| Dorothy Susan Russell Knudsen | Holleskovvej 18 | 6683 Føvling |
| Hans J Hansen | Holleskovvej 19 | 6683 Føvling |
| Anette Byskov Hansen | Holleskovvej 19 | 6683 Føvling |
| Erik Frederiksen | Holleskovvej 20 | 6683 Føvling |
| Cipran-Ionut Strimbu | Holleskovvej 21 | 6683 Føvling |
| Adrian Chitanu | Holleskovvej 21 | 6683 Føvling |
| Cristinel-Ionel Spinu | Holleskovvej 21 | 6683 Føvling |
| Sergiu Cioclea | Holleskovvej 21 | 6683 Føvling |
| Petrica Spinu | Holleskovvej 21 | 6683 Føvling |
| Adrian Ifrim | Holleskovvej 21 | 6683 Føvling |

| | | |
|------------------------------------|------------------|--------------|
| Ejnar Hansen | Holleskovvej 22 | 6683 Føvling |
| Hanne Stensgaard | Holleskovvej 23 | 6683 Føvling |
| Kent Harbo Dalbjørn Stensgaard | Holleskovvej 23 | 6683 Føvling |
| Rene Ørnfeldt Jørgensen | Holleskovvej 24 | 6683 Føvling |
| Signe Schweer Jørgensen | Holleskovvej 24 | 6683 Føvling |
| Thorvald Albinus Hansen | Holleskovvej 25 | 6683 Føvling |
| Lisbeth Hansen | Holleskovvej 25 | 6683 Føvling |
| Daniel Pedersen | Holleskovvej 26 | 6683 Føvling |
| Tina Nielsen | Holleskovvej 26 | 6683 Føvling |
| Holger Dalgas Jensen | Pilgårdsvej 1 | 6683 Føvling |
| Kirsten Jensen | Pilgårdsvej 1 | 6683 Føvling |
| Henrik Wind Hansen | Pilgårdsvej 2 | 6683 Føvling |
| Bente Wind Hansen | Pilgårdsvej 2 | 6683 Føvling |
| Doris Troelsen Lauridsen | Pilgårdsvej 3 | 6683 Føvling |
| Niels Vodder Lauridsen | Pilgårdsvej 3 | 6683 Føvling |
| Jeanette Ladelund Jensen | Pilgårdsvej 4 | 6683 Føvling |
| Søren Kenne | Pilgårdsvej 4 | 6683 Føvling |
| Christoffer Kaas Jepsen | Pilgårdsvej 5 | 6683 Føvling |
| Gerda Jepsen | Pilgårdsvej 5 | 6683 Føvling |
| Kathrine Kaas Jepsen | Pilgårdsvej 5 | 6683 Føvling |
| Niels Peter Kulmback | Pilgårdsvej 6 | 6683 Føvling |
| Margit Kulmback | Pilgårdsvej 6 | 6683 Føvling |
| Jane Bottelet | Ribevej 42 | 6683 Føvling |
| Hans Åge Møller | Skriverdalsvej 1 | 6683 Føvling |
| Laila Rasmussen Møller | Skriverdalsvej 1 | 6683 Føvling |
| Rasmus Sørensen | | |
| v/ Brockstedt-Kaalund Advokatpart. | Sønderagervej 11 | 6683 Føvling |

Kopimodtagere af afgørelsen

Høringsberettigede der har indsendt kommentarer i høringsperioden:

- Anette Byskov og Hans Jørgen Hansen, Holleskovvej 19, 6683 Føvling
- Willy Sørensen, Holleskovvej 9, 6683 Føvling
- Ernst Poulsen, Holleskovvej 11, 6683 Føvling
- Henrik Lauridsen, Holleskovvej 13, 6683 Føvling
- Lola Larsen, Holleskovvej 14, 6683 Føvling
- Ingrid og Arnt Nielsen, Holleskovvej 16, 6683 Føvling
- Peder Knudsen, Holleskovvej 18, 6683 Føvling
- Ejnar Hansen, Hollekosvej 22, 6683 Føvling
- Kent Steensgaard, Holleskovvej 23, 6683 Føvling
- Signe Jørgensen, Holleskovvej 24, 6683 Føvling
- Lisbeth Hansen, Holleskovvej 25, 6683 Føvling
- Daniel Pedersen, Holleskovvej 26, 6683 Føvling
- Holger Dalgas, Pilgårdsvej 1, 6683 Føvling
- Niels Lauridsen, Pilgårdsvej 3, 6683 Føvling

- Søren Kenne, Pilgårdsvej 4, 6683 Føvling
- Gerda Jepsen, Pilgårdsvej 5, 6683 Føvling
- Niels Peter Kulmback, Pilgårdsvej 6, 6683 Føvling
- Lene Knudsen, Astoftevej 1, 6683 Føvling
- Sven Sørensen, Astoftevej 2, 6683 Føvling
- Anette Pedersen, Astoftevej 3, 6683 Føvling
- Claus Nielsen, Astoftevej 5, 6683 Føvling
- Gitte Christiansen, Astoftevej 7, 6683 Føvling
- Mogens Toft, Plougsvadvej 37, 6683 Føvling
- Line Søndergaard, Plougsvadvej 41, 6683 Føvling
- Kim Kleis, Tobøl Mosevej 5, 6683 Føvling

Naturstyrelsen nst@nst.dk

Embedslægerne i Region Syddanmark, [sesyd@sst.dk](mailto:sesynd@sst.dk)

Danmarks Sportsfiskerforbund, Skyttevej 4, 7182 Bredsted post@sportsfiskerforbundet.dk

Danmarks Fiskeriforening, Nordensvej 3, Taulov, 7000 Fredericia mail@dkfisk.dk

Ferskvandsfiskeriforeningen for Danmark, Formand Niels Barslund, Vormstrupvej 2, 7540 Haderup nb@ferskvandsfiskeriforeningen.dk

Danmarks Naturfredningsforening, Masnedøgade 20, 2100 København Ø dnvejen-sager@dn.dk

Danmarks Naturfredningsforening, Masnedøgade 20, 2100 København Ø dn@dn.dk

Det Økologiske Råd, Blegdamsvej 4B, 2200 København N husdyr@ecocouncil.dk

Friluftsrådet, Scandiagade 13, DK-2450 København SV. Lokalafdeling: Friluftsrådet for Trekantområdet, att. Bent Holgersen, Hvedevænget 30, 6600 Vejen, holgersen@vejen-net.dk

Dansk Ornitologisk forening, Vesterbrogade 140, 1620 København V, lokalkontoret vejen@dof.dk

Museet på Sønderkov, post@sonderskov.dk

Bilagsoversigt

1. Klagevejledning.
2. Fluebekæmpelse

Bilag 1.

Klagevejledning, jf. "Lov om miljøgodkendelse mv. af husdyrbrug" nr. 1572 af 20.12.2006.

Hvilke afgørelser, tilladelser og miljøgodkendelser kan påklages

Alle afgørelser, der er truffet af kommunen med hjemmel i "Lov om miljøgodkendelse mv. af husdyrbrug" eller regler, der er fastsat med hjemmel i loven, kan jf. § 76 påklages til Natur- og Miljøklagenævnet.

Hvem kan klage

Klageberettiget er enhver med væsentlig interesse i sagens udfald, miljøministeren samt visse landsdækkende organisationer, jf. §§ 84-87.

Til hvem skal der klages

Der skal klages direkte til Natur- og Miljøklagenævnet. Se vejledning på www.nmkn.dk/klage.

Natur- og Miljøklagenævnet skal som udgangspunkt afvise en klage, der kommer uden om Klageportalen, hvis der ikke er særlige grunde til det. Hvis du ønsker at blive fritaget for at bruge Klageportalen, skal du sende en begrundet anmodning til den myndighed, der har truffet afgørelse i sagen. Myndigheden videresender herefter anmodningen til Natur- og Miljøklagenævnet, som træffer afgørelse om, hvorvidt din anmodning kan imødekommes.

Klagefrist

Klagen skal være modtaget af Natur- og Miljøklagenævnet senest 4 uger efter, at afgørelsen, tilladelsen eller miljøgodkendelsen er meddelt. Er afgørelsen offentligt bekendtgjort f.eks. ved annoncering, regnes klagefristen fra bekendtgørelsen, jf. § 79.

Gebyr

Det er en betingelse for Natur- og Miljøklagenævnets behandling af en klage, at den, der klager, indbetaler et gebyr på 500 kr. Gebyret betales enten direkte med betalingskort eller der sendes en opkrævning. Natur- og Miljøklagenævnet vil ikke påbegynde behandlingen af klagen, før gebyret er modtaget. Vejledning om gebyrordningen kan findes på Natur- og Miljøklagenævnets hjemmeside (www.nmkn.dk). Gebyret tilbagebetales, hvis den, der klager, får helt eller delvis medhold i klagen.

Domstolsprøvelse

Hvis afgørelsen ønskes indbragt for domstolene, skal dette ske inden 6 måneder efter, at afgørelsen er offentliggjort, jf. § 90.

Opsættende virkning

En klage over en afgørelse har ikke opsættende virkning på retten til at udnytte tilladelsen eller miljøgodkendelsen, medmindre Natur- og Miljøklagenævnet bestemmer andet.

Tilladelsen/godkendelsen må ikke udnyttes, hvis den indeholder placering af driftsbygninger væk fra de øvrige driftsbygninger, jf. § 81. Dette vil være angivet i afgørelsen.

Udnyttelse af en tilladelse eller miljøgodkendelse kan kun ske under opfyldelse af vilkårene, som er fastsat i tilladelsen eller miljøgodkendelse.

Bilag 2

Lugtverdier til enkeltbolig ved OML-beregning

