



GENPART
TIL
ORIENTERING

4-1-1 / 201
HOVEDSTADSRADET

MILJØBESKYTTELSESUDVALGET

6.

DSV A/S
Egevej 7
Skuldelev

4050 SKIBBY

VASBY KOMMUNE
110-312 Vasby 4-1-29/86
06. JAN. 1987
PP

HR journal nr. 652/169-12
Sagsbehandler Anders S. Kornum-JK
København den 5. januar 1987

10624 ✓

DMU-div.

Felt. 27. Vedrørende ansøgning om tilladelse til etablering af en fyldplads på ejendommen matr.nr. 3 i Vasby, Kohøjvej, Sengeløse, Høje-Taastrup kommune

Ved skrivelser af 3. juni og 3. juli 1986 har De ansøgt om tilladelse til etablering af en fyldplads på ovennævnte ejendom.

Som grundlag for Hovedstadets behandling af sagen har foruden ansøgningen foreligget en række oplysninger, hvoraf de væsentligste er sammenfattet i vedlagte notat.

På grundlag af ovenstående og øvrige foreliggende oplysninger i sagen meddeles herefter tilladelse til det ansøgte på nedennævnte vilkår.

Tilladelsen meddeles i henhold til lovbekendtgørelse nr. 85 af 8. marts 1985, af lov om miljøbeskyttelse, § 35.

For tilladelsen gælder følgende vilkår:

Indretning og drift

1. at fyldpladsen kun er åben mandag til fredag i tidsrummet kl. 6.00-16.00
2. at der på fyldpladsen alene må deponeres følgende affaldstyper:
 - uforurennet jordfyld
 - uforurennet bygningsaffald omfattende beton, tegl, glas, jord, grus og lignende uorganisk materiale
3. at fyldpladsen er bemanded i hele åbningstiden. Mandskabet skal føre nøje kontrol med de modtagne affaldstyper og afvise affald, som ikke må deponeres på pladsen. Uden for åbningstiden skal fyldpladsen være aflåst

Toftgårds Plads
Gammel Køge Landevej 3
DK-2500 Valby

Telefon 01 44 11 22
Telefax 01 44 10 86
Postgiro 9 25 47 65

Skriftlig henvendelse
til Hovedstadets
påføres HR journal nr.

Telefonisk henvendelse
rettes til
sagsbehandleren

4. at der udarbejdes en driftsinstruks for pladsen i overensstemmelse med miljøstyrelsens vejledning i affaldsdeponering nr. 4/1982. Driftsinstruksen skal sendes til tilsynsmyndigheden inden pladsens ibrugtagning.
5. at fyldpladsen slutaafdækkes til de i lokalplanen angivne koter, således at slutaafdækningen ovenpå bygningsaffald består af minimum 0,8 m mineraljord og minimum 0,2 m muldjord. Slutaafdækningen foretages, så snart et område er færdigopfyldt.

Støv

6. at driften af fyldpladsen ikke giver anledning til støvgener uden for den ejendom, som fyldpladsen ligger på. I tørt vejr skal interne køreveje og aflæsningszoner befugtes for at forhindre støvgener

Støj

7. at det fra fyldpladsen hidrørende støjniveau, målt som det ækvivalente, konstante, korrigerede lydtryksniveau, i skel til omgivelserne ikke må overskride 55 dB(A).

Kontrol

8. at der føres journal over de deponerede materialer med angivelse af mængder og materialetyper, samt hvorfra materialerne er hentet. Kopi af journalen skal fremsendes til tilsynsmyndigheden hvert kvartal.
9. at der, senest 6 måneder efter at fyldpladsen er taget i brug, til tilsynsmyndigheden indsendes dokumentation for, at de fastsatte støjgrænser er overholdt.

Støjmålingerne skal udføres under normale driftsforhold for fyldpladsen. Dokumentation skal udarbejdes af en anerkendt, uvildig virksomhed eller institution, som er autoriseret til at udføre støjmålinger. Tilsynsmyndigheden kan herudover, maksimalt én gang årligt, forlange foretaget supplerende støjmålinger.

Tilsyn med fyldpladsen påhviler indtil 31. december 1986 Høje-Taastrup kommune og herefter Hovedstadsrådet.

I medfør af miljøbeskyttelseslovens kapitel 11 kan Hovedstadsrådets afgørelse i denne sag påklages til miljøstyrelsen.

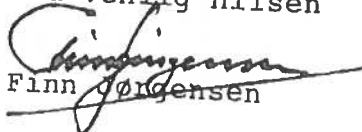
Eventuel klage skal indsendes gennem Hovedstadsrådet inden 4 uger fra datoen for afgørelsens meddelelse. Afgørelsen vil blive offentligt bekendtgjort ved annoncering i Taastrup Avis i uge 1 i 1987.

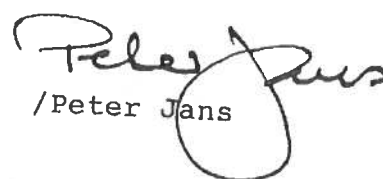
Opmærksomheden henledes på bestemmelsen i miljøbeskyttelseslovens § 72, stk. 3, hvorefter bygge- og anlægsarbejder, såfremt udnyttelsen af en godkendelse indebærer udførelse af sådanne arbejder, ikke må påbegyndes før udløbet af klagefristen.

Hvis en godkendelse er påklaget før udløbet af samme klagefrist må bygge- og anlægsarbejder ikke påbegyndes før klagemyndighedens afgørelse foreligger eller klagemyndigheden har taget selvstændig stilling til dette spørgsmål, jf. § 72, stk. 4.

De vil blive underrettet, såfremt der indløber klage fra anden side inden klagefristens udløb.

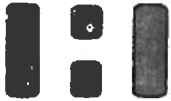
Med venlig hilsen


Finn Jørgensen


/Peter Jans

Genpart til orientering til:

Høje-Taastrup kommune
Københavns amtskommunes tekniske forvaltning
Embedslægeinstitutionen for Københavns amt
Arbejdstilsynet for Københavns amt
Danmarks Naturfredningsforening
Miljøstyrelsen



4-1-1 / 287

NOTAT

Bilag til Hovedstadsrådets skrivelse af
5. januar 1987

HR journal nr. 652/169-12
Sagsbehandler Anders S. Kornum-JK
København den 5. januar 1987

KAPITEL 5-SAG

ANSØGNING OM TILLADELSE TIL ETABLERING AF EN FYLD-
PLADS PÅ EJENDOMMEN MATR.NR. 3 r VASBY, KOHØJVEJ,
SENGELØSE, HØJE-TAASTRUP KOMMUNE

Miljøteknisk
beskrivelse

Beliggenhed

Ejendommen er beliggende i landzone på del af en land-
brugsejendom og benyttes i dag til grusindvinding,
som forventes afsluttet ultimo 1986.

Ejendommen er omgivet af landbrugsarealer. Ca. 400 m
nord for ejendommen ligger Sengeløse By, og nærmeste
område i byen er det blandede bolig-erhvervsområde
ved Industribakken.

Ca. 400 m vest for ejendommen ligger landbrugsejen-
dommen Agesholm, hvorfra grusgraven er udstykket. Ca.
200 m syd for grusgraven ligger tre boliger og et
gartneri.

Umiddelbart langs ejendommens østside ligger Kohøjvej
og på den anden side af Kohøjvej findes en igangvæ-
rende kontrolleret losseplads.

Høje-Taastrup kommune har udarbejdet en lokalplan 7.11
for ejendommen. Lokalplanens formål er at sikre, at
ejendommen anvendes til fyldplads og derefter igen
kan anvendes til landbrugsformål.

I lokalplanen bestemmes det bl.a., at der, inden om-
rådet må tages i brug til fyldplads, skal etableres
et nærmere beskrevet 10 m bredt beplantningsbælte og
et 1,8 m højt tæt hegn langs områdets afgrænsning.
Endvidere er der i lokalplanen fastsat koter for
slutretablering af fyldpladsen samt nærmere bestem-
melser om vejadgang til ejendommen.

Indretning og drift

Ifølge ansøgningen påtænkes opfyldningen at skulle
ske samtidig med, at grusgravning på ejendommen og
naboejendomme foregår. Opfyldning vil ske dels med

Miljøteknisk
vurdering

Der er i lokalplanen for området fastsat bestemmelser om hegning, tilkørselsforhold, slutkoter og retabletering, hvorfor bestemmelser om disse forhold ikke er påkrævede i kapitel 5-godkendelse. Jf. ansøgningens formulering må det dog anbefales, at det i afgørelsen tydeliggøres for ansøgeren, at en forudsætning for, at en godkendelse vil kunne udnyttes er, at lokalplanens bestemmelser overholdes.

Det bemærkes, at Høje-Taastrup kommune og Hovedstadsrådet i forbindelse med miljøgodkendelser, påbud og råstoftilladelser i det pågældende område tidligere har søgt at sikre, at de pågældende virksomheders driftstid indskrænkes til mandag til fredag kl. 6.00 -16.00. Begrundelsen for dette er at beskytte områdets boliger mod specielt støjforureningen uden for normal arbejdstid, herunder støjforureningen fra områdets vejssystem hidrørende fra trafik til grusgrave, lossepladser og fyldpladser.

Forurening af grundvand

Der er tidligere søgt om tilladelse til etablering af en kontrolleret losseplads på den pågældende ejendom. Miljøstyrelsen og efterfølgende miljøankenævnet har ved sine afgørelser i klagesagen om denne losseplads vurderet, at grundvandsressourcens sårbarhed på dette sted er så stor, at uanset lossepladsens indretning, vil der ikke kunne godkendes en kontrolleret losseplads på dette sted.

På denne baggrund kan det konkluderes, at der på lokaliteten alene kan deponeres affaldsarter, som ikke kan forurene grundvandsressourcen. Det vil sige affald, hvis opløselighed og nedbrydelighed er yderst begrænset, og som ikke indeholder miljøskadelige stoffer.

Af hensyn til grundvandsbeskyttelsen bør de affaldsarter, som tillades deponeret på fyldpladsen derfor begrænses til at være: uforurenede bygningsaffald omfattende beton, tegl, glas, jord, grus og lign.

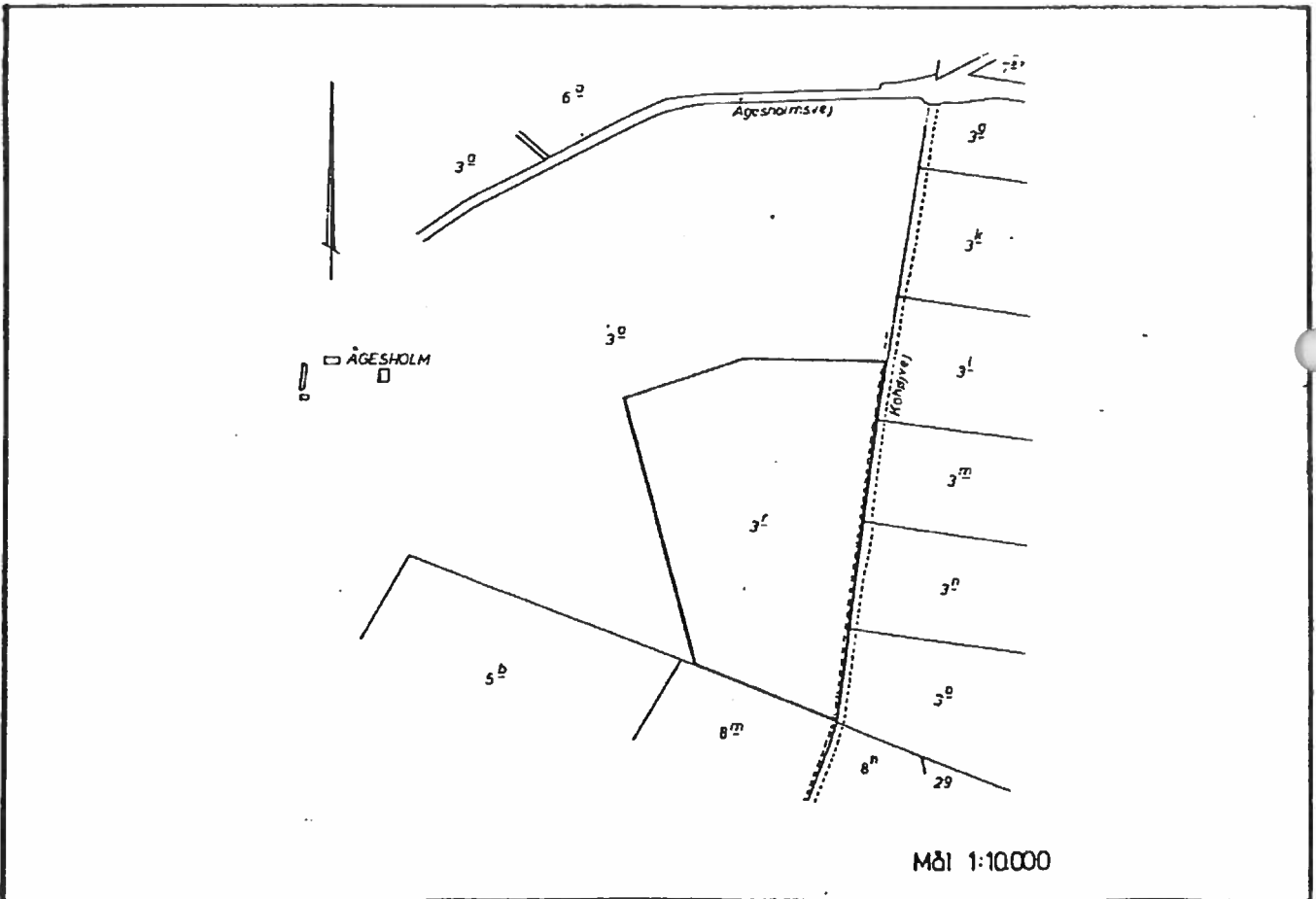
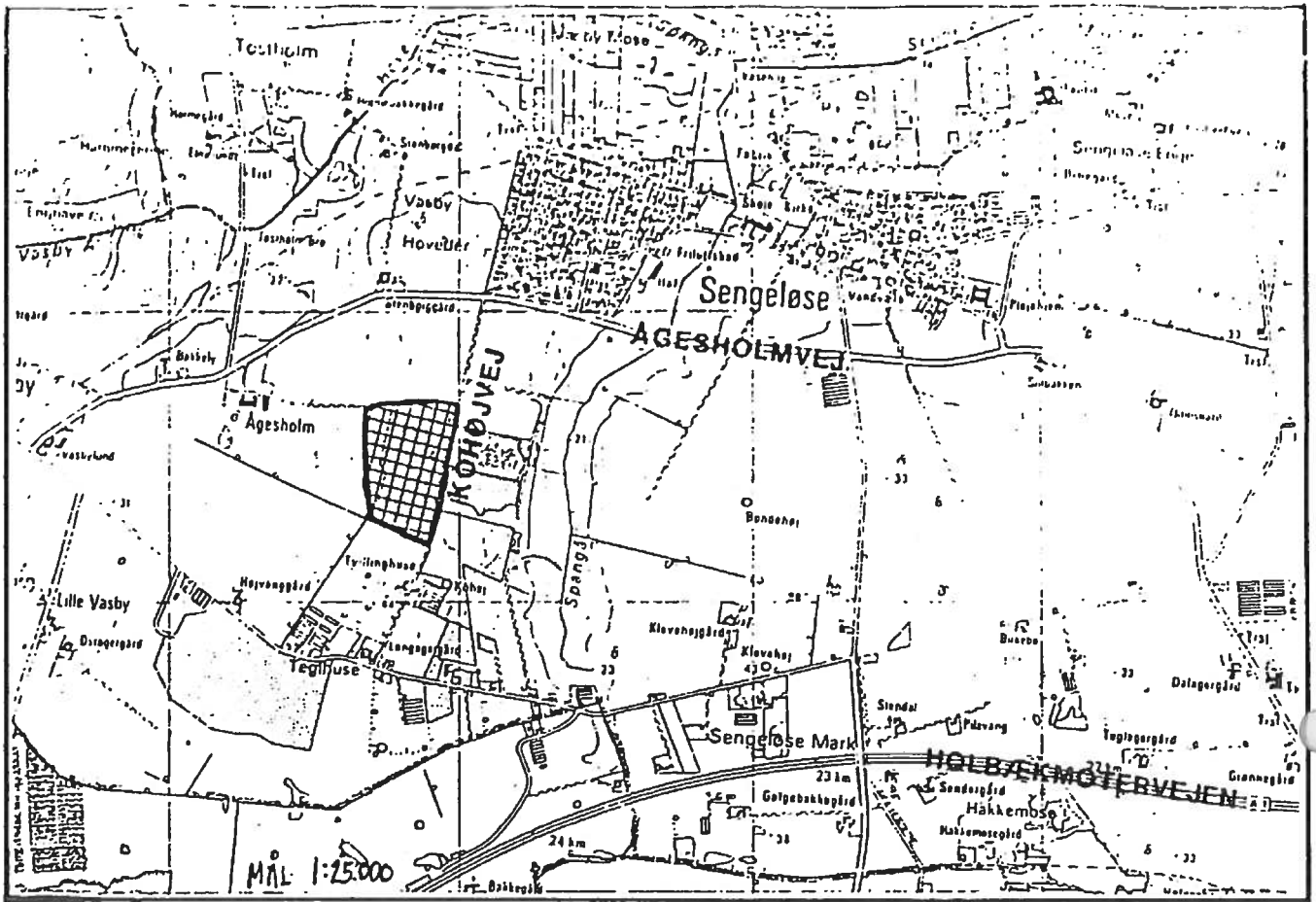
Forurening af overfladerecipienter

Der findes ingen overfladerecipienter i fyldpladsens nærhed.

Luftforurening

Der vil ikke opstå væsentlige lugtgener fra fyldpladsen, da der ikke deponeres organisk affald på pladsen. Fra en fyldplads vil der i tørre perioder kunne opstå støvgener, men da pladsen ifølge lokalplanen skal indhegnes og indkranses af et beplantningsbælte og i øvrigt ligger langt fra anden bebyggelse, anses støvgener for at være af mindre betydning. Eventuelle støvgener vil kunne afhjælpes ved vanding.

Det vurderes samlet, at fyldpladsen ikke vil give luftforureningsmæssige gener.



Fyldplads ejd. matr. nr. 3^g Vasby, Kohøjvej
 Høje - Taastrup kommune

HR. j.nr. 652/169-12
 OKTOBER 1986