

## Revurdering



§ 39 revurdering af  
soproduktionen på  
Stendetgårdvej 20 A, 6100 Haderslev  
Meddelt den 13. december 2021  
af  
Haderslev Kommune

## Baggrund og læsevejledning

Stendetgårdvej 20 A, 6100 Haderslev skal revurderes, fordi der er gået 11 år siden ejendommen fik en § 12 miljøgodkendelse.

Revurderingen omfatter den oprindelige miljøgodkendelse. Der redegøres for hvilke vilkår, der videreføres og hvilke nye vilkår (benævnes påbud), der stilles som følge af ny lovgivning. Der ses på kategori 1- og 2-natur. De nye BAT-konklusioner indarbejdes og der stilles påbud for overholdelse heraf.

Kommunens bemærkninger og vurderinger fremgår af de enkelte afsnit.

Husdyrbruget har en § 12 miljøgodkendelse fra den 20. september 2010.

## Registreringsblad

<b>Husdyrbruget</b>		<b>Konsulent</b>	
Husdyrbrugets CVR-nummer	25660307	Konsulent Cvr	
Husdyrbrugets navn	Stendetgård	Konsulent virksomhedsnavn	
Beliggenhedsadresse	Stendetgårdvej 20	Konsulent navn	Lene Alnor
Postnummer	6100	Konsulent adresse	Peberlyk 2
By	Haderslev	Konsulent postnummer	6200
<b>Ansøger</b>		Konsulent by	Aabenraa
Ansøger navn	Lars Jensen	Konsulent telefon	22158211
Ansøger adresse	Stendetgårdvej 20 A	Konsulent email	lea@landbosyd.dk
Ansøger postnummer	6100	<b>Ejendom</b>	
Ansøger by	Haderslev	Ejendomsnummer	5100009847
Ansøger telefon	20478311	CHR numre	83623
Ansøger email	lj20b@hotmail.com		

Anlægget ligger på matrikel nr. 429, Ladegård, Åstrup.

Revurderingen er udarbejdet af: Ekstern konsulent Klaudi Andresen Aps

Haderslev Kommune Sagsnr: 21/13438

Landbrugsgruppen KS: Astrid Kjærulff Jepsen

Skema i husdyrgodkendels.dk: 230.183

Kortmateriale: Haderslev Kommune / Geodatastyrelsen og Styrelsen for Dataforsyning og effektivisering, Skærmkort, WMS – tjeneste.

## Indholdsfortegnelse

Registreringsblad.....	3
1 Indledning .....	5
2 Afgørelse.....	5
3 Vilkår .....	6
3.1. Nye vilkår i form af påbud.....	6
3.2. Vilkår fra § 12 miljøgodkendelse meddelt den 20. september 2010.....	6
4 Vilkår der ændres eller annulleres.....	10
4.1. Vilkår der ændres i § 12 miljøgodkendelse fra den 20. september 2010 .....	10
4.2. Vilkår der annulleres i § 12 miljøgodkendelse fra den 20. september 2010 .....	11
4.3. Vilkår der annulleres i afgørelse fra Natur- og miljøklagenævnet den 30-3-12 .....	12
5 Miljøteknisk beskrivelse og vurdering .....	13
5.1. Dyreholdets størrelse .....	13
5.2. Stalde og anlæg .....	14
5.3. Kategori 1- og 2-natur.....	14
5.4. BAT - Ammoniak .....	17
5.5. BAT – Management.....	17
5.6. BAT – Fodringsstrategi .....	17
5.7. BAT - Energiforbrug .....	18
5.8. BAT – Vandforbrug.....	18
5.9. BAT – Opbevaring af husdyrgødning.....	18
5.10. Samlet BAT-vurdering.....	19
5.11. Lugt.....	19
5.12. § 35, Nr. 1-7 i bekendtgørelsen.....	19
5.13. Vilkår, der skal være i revurderingen.....	20
6 Høringer .....	21
6.1. Offentlig annoncering om revurdering af IE-husdyrbrug.....	21
6.2. Nabo- og partshøring/udkast til de interesserede .....	21
6.3. Annoncering af afgørelse om revurdering .....	21
7 Klagevejledning .....	22

## 1 Indledning

Normalt revurderes et IE-husdyrbrug første gang 8 år efter miljøgodkendelsen blev meddelt og herefter hvert 10. år<sup>1</sup>. Der er gået 11 år siden Stendetgårdvej 20 A, 6100 Haderslev fik sin § 12 miljøgodkendelse. Derfor revurderes miljøgodkendelsen.

Haderslev Kommune har revurderet § 12 miljøgodkendelsen fra den 20. september 2010, og i den forbindelse taget stilling til:

- Om der er fremkommet nye oplysninger om forureningens skadelige virkning.
- Om forureningen medfører miljømæssige skadevirkninger, som ikke kunne forudses ved godkendelsens meddelelse.
- Om forureningen overskrider det niveau, der blev oplyst, da miljøgodkendelsen og tillæg til miljøgodkendelse blev givet.
- Om væsentlige ændringer i den bedste tilgængelige teknik (BAT) skaber mulighed for en betydelig nedbringelse af emissionerne uden at medføre uforholdsmæssigt store omkostninger.
- Om det af hensyn til driftssikkerheden i forbindelse med processen eller aktiviteten er påkrævet, at der anvendes andre teknikker.

På den baggrund har Haderslev Kommune truffet afgørelse om, at husdyrbruget som følge af BAT-konklusionerne skal have nye vilkår, der i det efterfølgende benævnes påbud.

## 2 Afgørelse

Haderslev Kommune meddeler hermed revurdering efter husdyrgodkendelsesbekendtgørelsens § 39<sup>1</sup> af Stendetgårdvej 20 A, 6100 Haderslev med videreførelse af eksisterende vilkår og ny vilkår i form af påbud.

Denne revurdering bygger på § 12 miljøgodkendelsen fra den 20. september 2010, hvor BAT-konklusionerne inddrages.

De påbud, som Haderslev Kommune stiller i forbindelse med revurderingen af dette IE-husdyrbrug, kan påklages. Vilkår fra den oprindelige miljøgodkendelse, kan ikke påklages. Klagevejledningen er i afsnit 7. Der er en oversigt over vilkår og påbud i afsnit 3.

De nye og de ændrede vilkår i form af påbud skal overholdes fra den dato, hvor revurderingen er meddelt.

Haderslev Kommune vurderer, at der er truffet de nødvendige foranstaltninger til at forebygge og begrænse forureningen ved anvendelse af bedste tilgængelige teknik, og at husdyrbruget i øvrigt kan drives på stedet uden at påvirke omgivelserne på en måde, som er uforenelig med hensynet til omgivelserne. Haderslev Kommune vurderer, at indretningen og driften af husdyrbruget kan ske i overensstemmelse med gældende regler uden væsentlig påvirkning af miljøet.

Det tilladte dyrehold og opbevaringsanlæg

Stendetgårdvej 20 A, 6100 Haderslev har siden 20. september 2010 fået følgende godkendelse:

- 20. september 2010: § 12 miljøgodkendelse.

Dyreholdet:

- 1.901 søer med smågrise op til 7,2 kg.
- 53.190 smågrise (7,2 - 8,0 kg)
- 1.400 smågrise (8,0 - 25 kg)
- 1.380 slagtesvin (25 - 107 kg)
- 1,78 DE i dådyr  
I alt 484,35 DE.

Opbevaringsanlægget:

- Gyllebeholder på 4.500 m<sup>3</sup> fra 2015.
- Gyllebeholder på 4.500 m<sup>3</sup> fra 2015.
- Gyllebeholder på 680 m<sup>3</sup> fra 1985.

Næste revurdering

Tidspunktet for næste regelmæssige revurdering fastsættes til 2031.

---

<sup>1</sup> Bekendtgørelse om godkendelse og tilladelse m.v. af husdyrbrug. [Bek.nr. 2256 af 29/12/2020](#)

### 3 Vilkår

Revurderingen meddeles med følgende vilkår, som er de vilkår, der fremover gælder for Stendetgårdvej 20 A, 6100 Haderslev.

#### 3.1. Nye vilkår i form af påbud

##### 3.1.1. IE-husdyrbruget har tilladelse til følgende dyrehold:

- 1.901 søer med smågrise op til 7,2 kg.
  - 53.190 smågrise (7,2 -8,0 kg)
  - 1.400 smågrise (8,0 – 25 kg)
  - 1.380 slagtesvin (25 – 107 kg)
  - 1,78 DE i hjorte
- I alt 484,35 DE

##### 3.1.2. Der skal foreligge et eksemplar af revurderingen på ejendommen og den ansvarlige for driften skal kende vilkår og påbud.

##### 3.1.3. Bedriften skal begrænse anvendelse, fremstilling eller frigivelse af relevante farlige stoffer i forbindelse med husdyrproduktionen med henblik på at undgå risiko for forurening af jordbund og grundvand på husdyrbruget. Ved farlige stoffer forstås stoffer og blandinger som defineret i artikel 3 i Europa-Parlamentets og Rådets forordning (EF) nr. 1272/2008 om klassificering, mærkning og emballering af stoffer og blandinger<sup>2</sup>.

##### 3.1.4. Drikkevandssystemet skal drives og vedligeholdes således, at vandforbrug og vandspild minimeres.

#### 3.2. Vilkår fra § 12 miljøgodkendelse meddelt den 20. september 2010

Henvisning til bilag i nedenstående vilkår, er bilag i § 12 miljøgodkendelsen fra den 20. september 2010.

##### 3.2.1. Miljøgodkendelsen bortfalder, såfremt den ikke er udnyttet inden 5 år fra denne afgørelses meddelelse. Med "udnyttet" menes, at det ansøgte byggeri er taget i brug, og der er indsat et dyrehold svarende til den ansøgte produktion.

##### 3.2.2. Bedriften skal placeres, indrettes og drives i overensstemmelse med de oplysninger, der fremgår af ansøgningen, og med de ændringer, der fremgår af godkendelsens vilkår.

##### 3.2.3. Et eksemplar af miljøgodkendelsen skal til enhver tid være tilgængeligt på virksomheden. Eventuelt driftspersonale skal være orienteret om godkendelsens indhold.

##### 3.2.4. Overdækningen på gyllebeholderne skal udføres med mørke ikke reflekterende materialer.

##### 3.2.5. De nye bygninger skal etableres med mure/sider og tag i afdæmpede farver (farvekort med udvalgte jordfarveskaler) og med ikke reflekterende tagmaterialer. Mørke afdæmpede farver.

##### 3.2.6. Der skal etableres beplantning omkring ejendommen, beplantningen skal etableres ud fra beplantningsplan, som skal godkendes af Haderslev Kommune inden plantning.

##### 3.2.7. Beplantningen skal etableres i førstkommande plantesæson efter etablering af bygningerne. Dog senest 31. december 2013.

##### 3.2.8. Der skal ved tilsyn foreligge dokumentation for de seneste 3 år for dyreholdets størrelse i form af gødningsregnskab, driftsregnskab på ejendommen, CHR udskrifter (svin), effektivitetskontrol (svin).

##### 3.2.9. Ventilationssystemet i smågrisestalden skal rengøres og efterses inden der sættes et nyt hold dyr ind.

##### 3.2.10. Ventilationsanlægget skal vedligeholdes og efterses i henhold til producentens anvisninger for det pågældende anlæg.

---

<sup>2</sup> [Europa-Parlamentets og Rådets forordning \(EF\) nr. 1272/2008](#)

- 3.2.11. Der skal anvendes fasefodring i overensstemmelse med de vejledende BAT-værdier for indholdsstoffer i foder i EU's BREF-note kap. 4.2, som oplyst i ansøgningen.
- 3.2.12. Foderet skal tilsættes fytase eller anden højtfordøjelig fosforkilde.
- 3.2.13. Ventilationsanlægget skal kontrolleres 1 gang pr. år af et autoriseret firma. Anlægget serviceres og justeres i henhold til producentens beskrivelse for optimal drift.
- 3.2.14. Der skal anvendes energibesparende lyskilder i stalde/der opsættes tidsstyring af belysning i alle stalde/ natsænkning.
- 3.2.15. Påfyldning af marksprøjte skal ske fra vandtank, som er sikret mod tilbageløb til vandforsyningen.
- 3.2.16. Rengøring af marksprøjter og vask af maskiner og lastbiler skal foregå på befæstet plads med afløb til gyllebeholder eller anden opsamlingsbeholder. Spildevandet skal spredes på mark. Vaskepladser skal etableres i overensstemmelse med [Landbrugets Byggeblad for "Udenoms faciliteter, Ramper, pladser og veje", nr. 103.11-03, revideret 14.03.2007](#). Såfremt der etableres sandfang og olieudskiller ved vaskepladsen, så skal disse tømmes i overensstemmelse med Haderslev Kommunes anvisninger. Vaskepladsen skal som minimum være stor nok til, at traktor + marksprøjte eller traktor + gyllevogn eller andre landbrugsredskaber kan stå på pladsen og herudover mindst 2 meter randzone.
- 3.2.17. Påfyldningspladsen for sprøjter skal være et befæstet areal med afløb til en beholder, således at et evt. spild bliver opsamlet. Påfyldning skal ske under konstant overvågning. Udvendig rengøring af sprøjteudstyret skal ligeledes ske på påfyldningspladsen. Indvendig vask og rengøring af sprøjteudstyr kan foregå på marken med medbragt rent vand f.eks., hvis sprøjten har rentvandstank. Rengøring i marken skal ske ved en jævn fordeling af vaskevandet over et større areal, så der ikke kan ske afstrømning eller punktnedslivning.
- 3.2.18. Sanitært spildevand fra virksomheden skal ledes til særskilt spildevandsanlæg. Spildevandsanlægget skal være godkendt af Haderslev Kommune.
- 3.2.19. Vand fra vask af stalde o.l. betragtes som flydende husdyrgødning og skal tilledes gyllebeholder.
- 3.2.20. Vand fra befæstede oplagspladser og omfangsdræn betragtes som spildevand og skal tilledes beholder for flydende husdyrgødning.
- 3.2.21. Afledning af overfladevand fra befæstede arealer inklusiv tagvand til recipienter (søer og vandløb herunder dræn), skal godkendes af Haderslev Kommune.
- 3.2.22. Tagnedløb skal sikres på en sådan måde at der ikke kan indsvive forurenende stoffer.
- 3.2.23. Arealerne omkring bygninger og tilkørselsveje skal holdes ryddelige og fri for affald, foderrester, gødning m.v.
- 3.2.24. Farligt affald skal sorteres i separate egnede beholdere.
- 3.2.25. Animalsk affald, herunder døde dyr, skal opbevares således at der i tidsrummet indtil afhentning ikke opstår uhygiejniske forhold, herunder adgang for omstrejfende dyr.
- 3.2.26. Tankpistol må ikke kunne fastlåses under påfyldning.
- 3.2.27. Ved påfyldning af dieselolie skal dette foregå på en plads med fast og tæt bund, således at spild kan observeres og opsamles med kattegrus eller andet olieabsorberende materiale. Påfyldning af dieselolie skal ske under konstant overvågning.
- 3.2.28. Olie og kemikalier (råvarer, olie- og kemikalieaffald) skal opbevares i egnede beholdere med tætsluttende låg uanset mængde. Oplagspladsen skal være under tag og uden mulighed for afløb. Den skal være indrettet således, at lækage eller spild kan opsamles. Opsamlingskapaciteten skal svare til volumen på den største beholder. Der må ikke være risiko for opsamling af slagregn eller sne. Beholderne skal være beregnet til formålet og være tydelig mærket med angivelse af indhold.
- 3.2.29. Olietanke, omfattende af olietanks bekendtgørelsen, til diesel- eller fyringsolie skal til enhver tid stå overdækket på befæstet areal uden afløb til jord, kloak, overfladevand eller grundvand, således at spild kan observeres og opsamles med kattegrus eller andet olieabsorberende materiale.

- 3.2.30. Sprøjtemidler skal opbevares i aflåst rum eller skab og må ikke opbevares i nærheden af levnedsmidler, foderstoffer, medicin eller lignende.
- 3.2.31. Desinfektionsmidler skal opbevares efter producentens anvisninger.
- 3.2.32. Medicin og medicinaffald skal opbevares utilgængeligt for uvedkommende.
- 3.2.33. Såfremt der på bedriften anvendes flydende handelsgødning, skal det opbevares i tanke på fast plads med afløb til gyllebeholderen.
- 3.2.34. Påfyldning af vand på marksprøjte må ikke ske direkte fra boringen, men skal ske via en vandslange med kontraventil fra et tapsted på vandforsyningssystemet, hvor der ikke kan ske tilbageløb til noget sted i vandforsyningssystemet. Der skal være et luftgab på mindst 20 cm mellem vandslangen og sprøjtebeholderen.
- 3.2.35. Der skal udarbejdes en beredskabsplan, som skal godkendes af Haderslev Kommune.
- 3.2.36. Der skal forefindes en opdateret beredskabsplan på husdyrbruget, som fortæller, hvornår og hvordan der skal reageres ved uheld, der kan medføre konsekvenser for det eksterne miljø. Planen skal være tilgængelig og synlig for ejendommens ansatte og andre, der arbejder på bedriften.
- 3.2.37. "Nærved uheld" skal noteres, og der skal udarbejdes procedure med henblik på at forebygge situationen fremover. Driftspersonalet skal gøres bekendt med proceduren.
- 3.2.38. De to store gyllebeholdere på figur 1, der er på hver 4.500 m<sup>3</sup>, skal være forsynet med fast overdækning i form af teltoverdækning. Efter endt omrøring og udbringning skal overdækningen lukkes umiddelbart efter. Skader på fast overdækning skal udbedres hurtigst muligt (ændret vilkår).
- 3.2.39. Der skal foretages kontrol af rørsamlinger og rørføringer til gylletransport mindst hvert 10. år samtidig med beholderkontrollen. Kontrollen skal foretages af en autoriseret kloakmester.
- 3.2.40. Hvis en gyllebeholder tages ud af drift, skal den rengøres. Såfremt gyllebeholderen afmeldes beholderkontrol, skal den gøres uanvendelig inden førstkommande 1. januar. (Skema lb indsendes til kommunen for "beholder ud af drift").
- 3.2.41. Omrøring af gyllebeholder må kun ske kort tid før udbringning.
- 3.2.42. Håndtering af gylle skal foregå under opsyn, således at spild undgås. Det skal sikres, at der ved utilsigtet start af pumper ved gylletanke ikke pumpes gylle udenfor tanken.
- 3.2.43. Der skal altid sikres, at der er tilstrækkelig opbevaringskapacitet til fast og flydende husdyrgødning (på minimum 9 måneder). Begrundet i ejendommens samlede tilledning til gyllebeholder (samt ansøgte markdrift) stilles der vilkår om kapacitet til 9,2 måneders opbevaring, svarende til 10.720 m<sup>3</sup>.
- 3.2.44. I forbindelse med udarbejdelsen af mark- og gødningsplan skal der laves et lagerregnskab for den efterfølgende planperiode, der dokumenter, at der er opbevaringskapacitet frem til den 1. april.
- 3.2.45. Dræn tættere end 15 m fra gyllebeholder og stalde skal sløjfes/omlægges.
- 3.2.46. Løbeafdelingens (stald nr. 13 på figur 1) gyllekanaler skal være forsynet med gyllekølingsanlæg. For at opnå den i ansøgningen planlagte reduktion af ammoniakemissionen på 25 % og en driftstid på 8.322 timer pr. år, skal der i gennemsnit over året køles med 26,6 W/m<sup>2</sup>. Varmepumpen skal kunne levere en køleeffekt på mindst 16,5 kW (ændret vilkår).
- 3.2.47. Der monteres en typegodkendt energimåler på varmepumpens køleside, som løbende registrerer køleeffekten. Energimåleren skal være forsynet med en automatisk datalogning, der som minimum registrerer måneds- og års-køleeffekten i kWh. Disse data opbevares i minimum 5 år.
- 3.2.48. Køleanlægget skal være forsynet med et trykovervågningssystem samt en alarm og en sikkerhedsanordning, der i tilfælde af lækage i varmesystemet stopper køleanlægget. Anlægget må ikke kunne genstarte automatisk efter driftsstop.
- 3.2.49. Enhver type af driftsstop noteres i driftsjournalen sammen med årsagen hertil.
- 3.2.50. Anlægget skal mindst én gang årligt efterses af en sagkyndig i anlægstypen. Nødvendige reparationer og justeringer skal foretages. Anlægget skal vedligeholdes ved at følge fabrikantens vejledning herom.



- 3.2.51. Der skal anvendes overbrusningsanlæg i samtlige svinestalde.
- 3.2.52. Bedriften og dens omgivelser skal drives og renholdes, således at lugtgener så vidt muligt begrænses. Landbrugsdriften må uden for ejendommens areal ikke give anledning til lugtgener, der af tilsynsmyndigheden vurderes til at være væsentlige.
- 3.2.53. Såfremt tilsynsmyndigheden vurderer, at bedriften giver anledning til flere lugtgener for omkringboende end forventet, skal bedriften udarbejde en handlingsplan for nedbringelse af generne, som kan accepteres af tilsynsmyndigheden og derefter gennemføres af bedriften.
- 3.2.54. På ejendommen skal der foretages en effektiv fluebekæmpelse og forebyggende foranstaltninger mod fluer. Fluebekæmpelse skal ske i overensstemmelse med de nyeste retningslinjer fra Statens Skadedyrslaboratorium.
- 3.2.55. Opbevaring af foder og affald skal ske på en sådan måde, at der ikke opstår risiko for tilhold af skadedyr (rotter m.v.) på ejendommen.
- 3.2.56. Transport af gylle, dyr og foder til og fra ejendommen skal ske via Stendetgårdvej mod vest.
- 3.2.57. Såfremt det anslåede årlige antal transporter i forbindelse med projektet, som fremgår af dette afsnit, overstiges med mere end 10 %, skal kommunen kontaktes og vurdere, om det medfører væsentlige gener for de omkringboende.
- 3.2.58. Ved transport af flydende husdyrgødning på offentlig vej skal gyllevognens åbninger være forsynet med låg eller lignende, således at spild ikke kan finde sted.
- 3.2.59. Gylle som skal transporteres gennem den samlede bebyggelse Moltrup eller udspredes indenfor 200 m fra den samlede bebyggelse må ikke udsprede på lørdage, søn- eller helligdage.
- 3.2.60. Eventuelt spild på offentlige veje efter transporter i forbindelse med landbrugets drift skal fjernes umiddelbart.
- 3.2.61. Transport med gylle skal altid tilrettelægges således, at der tages størst muligt hensyn til omgivelserne.
- 3.2.62. Udlæggerslanger og rør til gylleudlægger skal sikres således, at den ikke beskadiges i forbindelse med færdsel.
- 3.2.63. Fodersiloer skal indrettes således at støvgener i forbindelse med indblæsning af foder undgås.
- 3.2.64. Landbrugsdriften må uden for ejendommens areal ikke give anledning til støvgener, som af tilsynsmyndigheden vurderes til at være væsentlige.
- 3.2.65. Udendørs pladsbelysning skal forsynes med bevægelsessensorer, der sikrer, at lyset kun er tændt i op til en halv time ad gangen.
- 3.2.66. Belysning i stalde skal være slukket eller droslet ned til nødvendig natbelysning mellem kl. 23 og kl. 06, med mindre menneskelig aktivitet er påkrævet i stalden.
- 3.2.67. Udendørs belysning og lys fra stalde må ikke medføre lysgener for omkringboende, der af tilsynsmyndigheden anses for at være væsentlige.
- 3.2.68. Bedriften skal inden etablering af de nye stalde fremvise et byggeprojekt, der viser, at stalden bliver indrettet efter principperne om renere teknologi og BAT og som oplyst i ansøgningen. Byggeprojektet skal godkendes af tilsynsmyndigheden, inden opstart.
- 3.2.69. Landbruget skal under tilsynet redegøre for muligheden for at indføre renere teknologi i form af ændrede råvarer, nye metoder eller besparelser på materialer og ressourcer, som kan nedsætte miljøbelastningen fra ejendommen.
- 3.2.70. Ophør af husdyrbruget skal meddeles til Haderslev Kommune.
- 3.2.71. Ved ophør af husdyrbruget skal der foretages en oprydning, som kan accepteres af Haderslev kommune, herunder tømning af gyllebeholder, fortank med rørsystemer, gyllekanaler/kummer m.v. rengøring af staldanlæg, bortskaffelse af kemikalier og sprøjtemidler til godkendt modtager m.v., s
- 3.2.72. Ved ophør af husdyrbruget skal alle staldafsnit tømmes for husdyrgødning, der bortskaffes efter regler om udbringning af husdyrgødning (ændret vilkår).

- 3.2.73. Ved ophør af husdyrbruget skal alle olietanke tømmes (ændret vilkår).
- 3.2.74. Ved ophør af husdyrbruget skal restkemikalier, olieaffald, medicinaffald m.v. bortskaffes i henhold til kommunens affaldsregulativer (ændret vilkår).
- 3.2.75. Til dokumentation for, at vilkår vedr. besætningens ydelses-/produktionsniveauer er overholdt skal opbevares: Effektivitetskontroller, slagterifregninger og andre kvitteringer for afsatte dyr.
- 3.2.76. Følgende skal registreres i driftsjournal, der skal opbevares på bedriften
- Hvornår der er foretaget fluebekæmpelse, med hvad og hvordan.
  - Hvornår, der har været udført autoriseret kontrol af rørsamlinger og rørføringer til gylletransport, samt de fejl og mangler, der måtte være konstateret og udbedret.
  - Hvornår der er foretaget aflæsning af el-forbrug / vandforbrug samt aflæsningsværdier og hvad evt. der er foretaget for at reducere forbruget.
  - Hvornår der er foretaget kontrol og justering af gyllekøleanlægget, og hvad der evt. er udført af vedligehold
- 3.2.77. Der skal kunne fremvises kvitteringer for transport af gylle til Kværsløkke 18. Af kvitteringerne skal det fremgå, hvor mange læs der er transporteret og hvilken mængde der er flyttet.
- 3.2.78. Der skal kunne fremvises kvitteringer over bortskaffet farligt affald. Af kvitteringerne skal der fremgå affaldstyper og mængder, benyttet affaldstransportør og modtageranlæg.
- 3.2.79. Virksomheden skal løbende registrere afhentede døde dyr til destruktionsanstalt.
- 3.2.80. Beredskabsplanen skal revideres/kontrolleres mindst 1 gang om året sammen med eventuelle ansatte. Beredskabsplanen skal forsynes med dato og år for revision.
- 3.2.81. Der skal gemmes dokumentation for energiforbrug, dieselolie, vand på ejendommen f.eks. i form af faktura fra elselskab.
- 3.2.82. Muligheder for energibesparelser skal kontrolleres, hvilket kan ske på siden [lr.dk/energisperekataloget](http://lr.dk/energisperekataloget) eller anden udbyder af energibesparelser. Der skal ved tilsyn fremlægges, hvilke tiltag der er blevet valgt.

## 4 Vilkår der ændres eller annulleres

### 4.1. Vilkår der ændres i § 12 miljøgodkendelse fra den 20. september 2010

Haderslev Kommune har gennemgået vilkårene i § 12 miljøgodkendelsen fra den 20. september 2010 og vurderet, at følgende vilkår skal ændres:

#### 4.1.1. Gyllebeholder nr. 19 og 20 skal være forsynet med fast overdækning i form af teltoverdækning. Efter endt omrøring og udbringning skal overdækningen lukkes umiddelbart efter. Skader på fast overdækning skal udbedres hurtigst muligt (vilkår 44).

ændres til

De to store gyllebeholdere på figur 1, der er på hver 4.500 m<sup>3</sup>, skal være forsynet med fast overdækning i form af teltoverdækning. Efter endt omrøring og udbringning skal overdækningen lukkes umiddelbart efter. Skader på fast overdækning skal udbedres hurtigst muligt.

#### 4.1.2. Løbeafdelingens (stald nr. 13) gyllekanaler skal være forsynet med gyllekølingsanlæg. For at opnå den i ansøgningen planlagte reduktion af ammoniakemissionen på 25 % og en driftstid på 8.322 timer pr. år, skal der i gennemsnit over året køles med 26,6 W/m<sup>2</sup>. Varmepumpen skal kunne levere en køleeffekt på mindst 16,5 kW (vilkår 53).

ændres til

Løbeafdelingens (stald nr. 13 på figur 1) gyllekanaler skal være forsynet med gyllekølingsanlæg. For at opnå den i ansøgningen planlagte reduktion af ammoniakemissionen på 25 % og en driftstid på 8.322

timer pr. år, skal der i gennemsnit over året køles med 26,6 W/m<sup>2</sup>. Varmepumpen skal kunne levere en køleeffekt på mindst 16,5 kW.

- 4.1.3. Alle staldafsnit skal tømmes for husdyrgødning, der bortskaffes efter regler om udbringning af husdyrgødning (vilkår 89).

ændres til

Ved ophør af husdyrbruget skal alle staldafsnit tømmes for husdyrgødning, der bortskaffes efter regler om udbringning af husdyrgødning.

- 4.1.4. Alle olietanke tømmes (vilkår 90).

ændres til

Ved ophør af husdyrbruget skal alle olietanke tømmes.

- 4.1.5. Restkemikalier, olieaffald, medicinaffald m.v. skal bortskaffes i henhold til kommunens affaldsregulativer (vilkår 91).

ændres til

Ved ophør af husdyrbruget skal restkemikalier, olieaffald, medicinaffald m.v. bortskaffes i henhold til kommunens affaldsregulativer.

- 4.2. Vilkår der annulleres i § 12 miljøgodkendelse fra den 20. september 2010

Haderslev Kommune har gennemgået vilkårene i § 12 miljøgodkendelsen fra den 20. september 2010 og vurderet, at følgende vilkår ikke længere er relevante for Stendetgårdvej 20 A, 6100 Haderslev. På den baggrund ophæves nedenstående vilkår:

- 4.2.1. Bedriften skal underrette Haderslev Kommune, når besætningen/produktionen er nået op på 497,54 DE (vilkår 2).
- 4.2.2. Såfremt besætningen/produktionen ikke er nået op på 497,54 DE senest 5 år efter godkendelsens meddelelse, skal Haderslev Kommune underrettes om besætningens/produktionens størrelse på dette tidspunkt (vilkår 3).
- 4.2.3. Husdyrholdet skal være sammensat og staldindretningen udført som ansøgt og beskrevet i tabel over staldbygninger og husdyrhold i redegørelsen ovenfor (vilkår 10).
- 4.2.4. Ovenstående svarer til i alt 1,78 DE hjorte + 495,76 DE svin beregnet i.h.t. bekendtgørelse om Bekendtgørelse om husdyrbrug og dyrehold for mere end 3 dyreenheder, husdyrgødning, ensilage m.v. (bek. nr. 717 af 2. juli 2009), (vilkår 11).
- 4.2.5. Almindelige sæsonudsving samt tilpasninger pga. sanering og lignende accepteres, det samme gør dyreholdets størrelse som følge af tilpasninger pga. ændrede vægtintervaller. Der må på intet tidspunkt være et dyrehold på ejendommen, der er større end 1,78 DE + 495,76 DE (vilkår 12).
- 4.2.6. Ændringer i dyreholdet ud over variationerne nævnt i ovennævnte vilkår skal anmeldes til Haderslev Kommune (vilkår 14).
- 4.2.7. Gyllebeholder nr. 17 og 18 skal gøres uanvendelig inden der er gået 12 måneder fra det tidspunkt, hvor den ikke længere er i drift (vilkår 47).
- 4.2.8. Udbringning af husdyrgødning fra produktionen må kun finde sted på de 36.1128 ha udspretningsareal, som fremgår af bilag 12.), (vilkår 75).
- 4.2.9. Der må maksimalt udbringes husdyrgødning på bedriftens ejede og forpagtede arealer svarende til 219,76 DE eller 1,35 DE/ha pr. planår (1/8-31/7), (vilkår 76).
- 4.2.10. De til enhver tid gældende regler i forbindelse med anvendelse og udbringning af husdyrgødning skal overholdes (vilkår 77).

- 4.2.11. Udskiftning af udbringningsarealer skal godkendes af Haderslev Kommune (vilkår 78).
- 4.2.12. Der skal på bedriftens udbringningsarealer være mindst 3 % efterafgrøder, svarende til 4,9 ha – ud over de til en hver tid gældende, generelle krav om efterafgrøder. Disse efterafgrøder skal følge de samme regler som gælder for de lovpligtige efterafgrøder hvad angår, artsvalg, dyrkningsperiode og kvælstofgødsning (vilkår 79).
- 4.2.13. Ansøger er ansvarlig for, at gylleudbringning på gylleaftaler udføres i henhold til de vilkår der er opsat i godkendelsen for det enkelte areal. Vilkåret omfatter kun de aftalearealer, hvorpå ansøger levere gyllen udbragt (vilkår 80).
- 4.2.14. Der skal udlægges en 10 meter dyrknings-, jordbearbejdnings-, gødnings- og sprøjtefri bræmme omkring det sydligste vandhul. Se bilag 9 (vilkår 81).
- 4.2.15. Den våde lavning på den vestlige del af mark nr. BIT 10-0 (matrikel nr. 50, Errested, Bjerning) samt en bræmme på 10 meter herom, skal være dyrknings-, jordbearbejdnings-, gødnings- og sprøjtefri. Se bilag 9 (vilkår 82).
- 4.2.16. Der skal udlægges 5 meter dyrknings-, jordbearbejdnings-, gødnings- og sprøjtefri bræmmer omkring de beskyttede vandhuller som er vist på bilag 10 og som ligger på følgende udbringningsarealer: mark nr. BIT 10-0 (matrikel nr. 50, Errested, Bjerning) og mark nr. VJ 16 (matrikel nr. 20b, Ladegård, Åstrup) (vilkår 83).
- 4.2.17. Der udlægges 2 meter dyrknings-, jordbearbejdnings- gødnings- og sprøjtefri bræmmer omkring de beskyttede vandhuller som er udpeget på Bilag 11, og som ligger på eller grænser op til følgende udbringningsarealer: mark nr. VJ 15 (matrikel nr. 221, Ladegård, Åstrup), E3-O (matrikel nr. 29, Errested, Bjerning), E4-O (matrikel nr. 429 Ladegård, Åstrup), E6-0 (matrikel nr. 17, Ladegård, Åstrup) og mark nr. BIT 10-0 (matrikel nr. 50, Errested, Bjerning). Bræmmerne skal starte ved vandhullernes kronekant (vilkår 84).
- 4.2.18. Til dokumentation for, at vilkår om efterafgrøder er overholdt skal opbevares gødningsregnskaber og ansøgninger om støtte efter enkeltbetalingsordningen m.v. i minimum 5 (vilkår 93).
- 4.2.19. Den ovennævnte dokumentation skal have en sådan form, at den tydeligt kan vise, at vilkårene i godkendelsen er overholdt (vilkår 94).
- 4.2.20. Myndigheden kan på forlangende kræve udarbejdet balanceregnskab for fosfor tilført med husdyrgødning og fosfor bortført med afgrøderne fra de ejede og forpagtede arealer (vilkår 101).
- 4.2.21. Myndigheden kan på forlangende kræve udarbejdet beregning af kvælstofoverskuddet og nitratudvaskningen fra de ejede og forpagtede arealer (vilkår 102).

#### 4.3. Vilkår der annulleres i afgørelse fra Natur- og miljøklagenævnet den 30-3-12

Den 30. marts 2012 stadfæstede Natur- og miljøklagenævnet Haderslev Kommunes § 12 miljøgodkendelse fra den 20. september 2010 med ændrede vilkår. Haderslev Kommune har gennemgået disse vilkår og vurderet, at de alle kan annulleres, da de ikke mere er relevante. På den baggrund ophæves nedenstående vilkår.

- 4.3.1. "Den totale mængde N ab dyr pr. år beregnet som Kg N ab dyr pr. årssø x antallet af årssøer skal være mindre end 43.668 kg N pr. år.

"Kg N ab dyr pr. årssø" beregnes ud fra følgende ligning:  $(FEso \text{ pr. årssø} \times \text{gram råprotein pr. FEso}) / 6250 - 1,98 - (\text{antal fravænnede pr. årssø} \times \text{fravænningsvægt} \times 0,0257)$ .

Faktor	Værdi
Antal søer	1900
Antal fravænnede grise	28
fravænningsvægt, kg	8,0
FEso pr. årssø	1500
Gram råprotein pr. FEso, g	128
Kg N ab dyr pr årssø	22,98

Der skal føres en føres en logbog eller en produktionskontrol, hvoraf følgende skal fremgå:

- antal årssøer
- antal fravænnede pr. årssø
- fravænningsalder og -vægt
- foderforbrug pr. årssø
- det gennemsnitlige indhold af råprotein pr. FEso i de anvendte blandinger i henholdsvis drægtigheds- og diegivningsperioden.

N ab dyr skal på baggrund af logbogens eller produktionskontrollens oplysninger beregnes for en sammenhængende periode på minimum 12 måneder i perioden 15. september til 15. februar, svarende til den periode, der gælder for beregning af type-2 korrektionsfaktoren i gødningsregnskabet.

Der skal udarbejdes en blandeforskrift for foder mindst hver tredje måned, såfremt der anvendes hjemmeblandet foder (vilkår 17a).

4.3.2. "Udbringning af husdyrgødning fra produktionen må kun finde sted på de 360,5 ha udspretningsareal, som fremgår af bilag 14 (vilkår 75)."

4.3.3. "På egne og forpagtede arealer skal der hvert år etableres 6 % efterafgrøder udover de enhver tid gældende lovpligtige efterafgrøder. De ekstra 6 % efterafgrøder skal følge de samme regler som er gældende for de lovpligtige efterafgrøder. De ekstra efterafgrøder kan ikke erstattes af "grønne marker". Alternativt kan de 6 % ekstra efterafgrøder erstattes af det dobbelte areal med mellemafgrøder.

Ved beregning af bedriftens kvælstofkvote, skal alle afgrøders kvælstofnorm nedsættes til 96,2 % af Plantedirektoratets til en hver tid gældende normer (vilkår 79)."

## 5 Miljøteknisk beskrivelse og vurdering

### 5.1. Dyreholdets størrelse

I ansøgning til miljøgodkendelse fra den 20. september 2010 er der søgt om følgende dyrehold:

- 1.901 søer med smågrise op til 7,2 kg.
  - 53.190 smågrise (7,2 -8,0 kg)
  - 1.400 smågrise (8,0 – 25 kg)
  - 1.380 slagtesvin (25 – 107 kg)
- I alt 482,57 DE

I miljøgodkendelse fra 2010 er der stillet følgende vilkår:

Vilkår 9. Husdyrholdet skal være sammensat og staldindretningen udført som ansøgt og beskrevet i tabel over staldbygninger og husdyrhold i redegørelsen ovenfor.

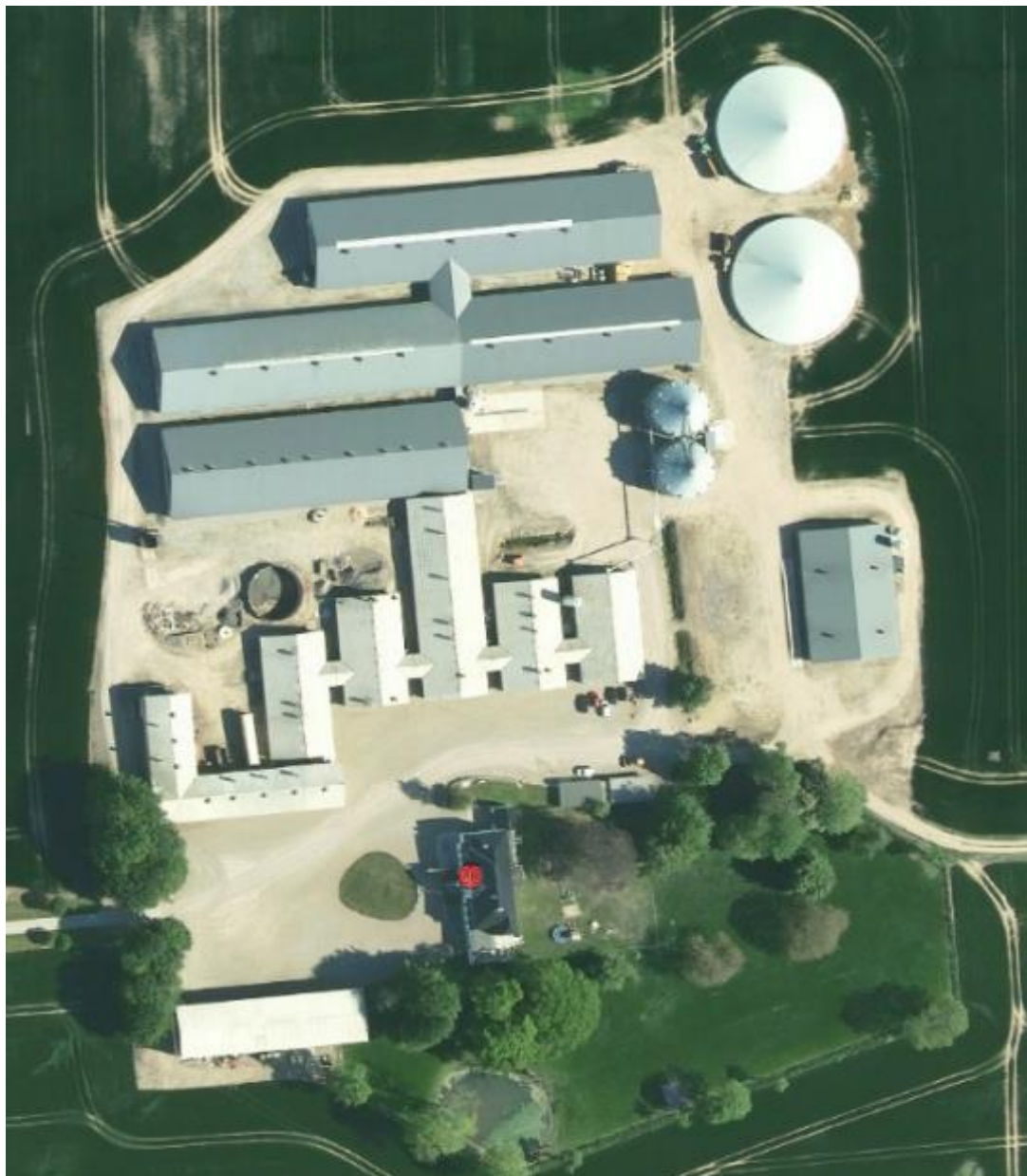
Vilkår 10. Ovenstående svarer til i alt 1,78 DE hjorte + 495,76 DE svin beregnet i.h.t. bekendtgørelse om Bekendtgørelse om husdyrbrug og dyrehold for mere end 3 dyreenheder, husdyrgødning, ensilage m.v. ([bek. nr. 717 af 29. juli 2009](#)).

På baggrund af ovenstående vurderer Haderslev Kommune, at der er tilladelse til følgende dyrehold på Stendetgårdvej 20 A, 6100 Haderslev:

- 1.901 søer med smågrise op til 7,2 kg.
  - 53.190 smågrise (7,2 -8,0 kg)
  - 1.400 smågrise (8,0 – 25 kg)
  - 1.380 slagtesvin (25 – 107 kg)
  - 1,78 DE i hjorte
- I alt 484,35 DE

## 5.2. Stalde og anlæg

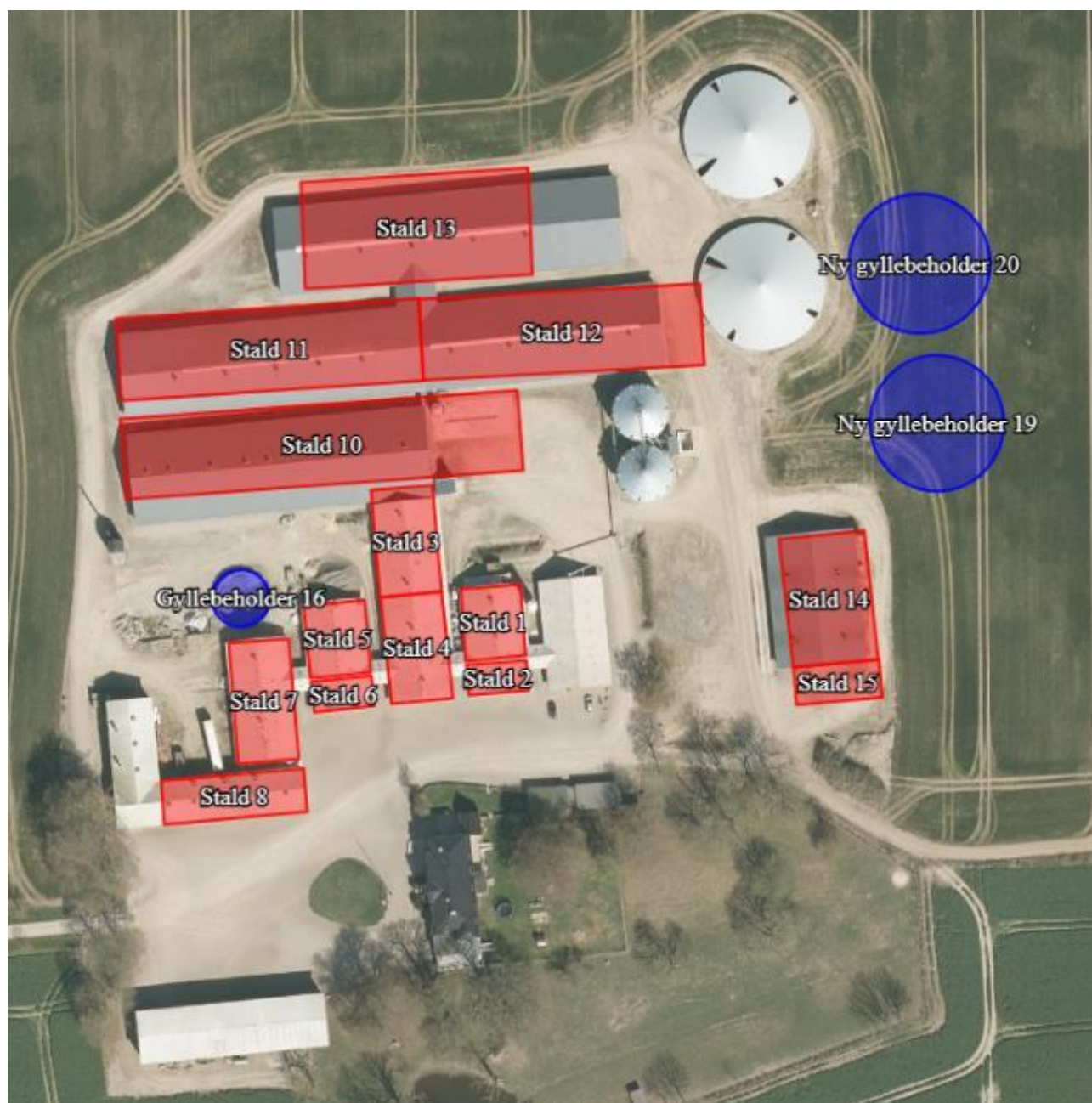
Figur 1 viser oversigt over bygningerne på Stendetgårdvej 20 A, 6100 Haderslev.



Figur 1. Oversigt over bygninger.

## 5.3. Kategori 1- og 2-natur

På et husdyrbrug er det stalde og husdyrgødningslagre, som er hovedkilden til udledning af luftbåret kvælstof (ammoniakfordampning). Figur 2 viser, hvor produktionsarealer og arealer til opbevaring af husdyrgødning er placeret på Stendetgårdvej 20 A, 6100 Haderslev. I nedenstående beregninger regnes med, at produktionsarealet svarer til bruttoarealet på de forskellige stalde, og dyregruppen er indsat til "Alle svin, Fulddrænet gulv (kummer under hele arealet)".



Figur 2. Placering af produktionsarealer og areal til opbevaring af husdyrgødning.

Med ovenstående forudsætninger har Haderslev Kommune beregnet en ammoniakemission fra Stendetgårdvej 20 A, 6100 Haderslev på 24.814,3 kg kvælstof pr. år (se tabel 1).

Samlet ammoniakemission fra husdyrbruget (stald og lager) ? i			
Driftstype:	Ammoniakemission fra staldafsnit (kg NH <sub>3</sub> -N/år)	Ammoniakemission fra lagre (kg NH <sub>3</sub> -N/år)	Ammoniakemission fra husdyrbruget (kg NH <sub>3</sub> -N/år)
Ansøgt drift	24328,5	485,8	24814,3

Tabel 1: Ammoniakemission fra Stendetgårdvej 20 A, 6100 Haderslev.

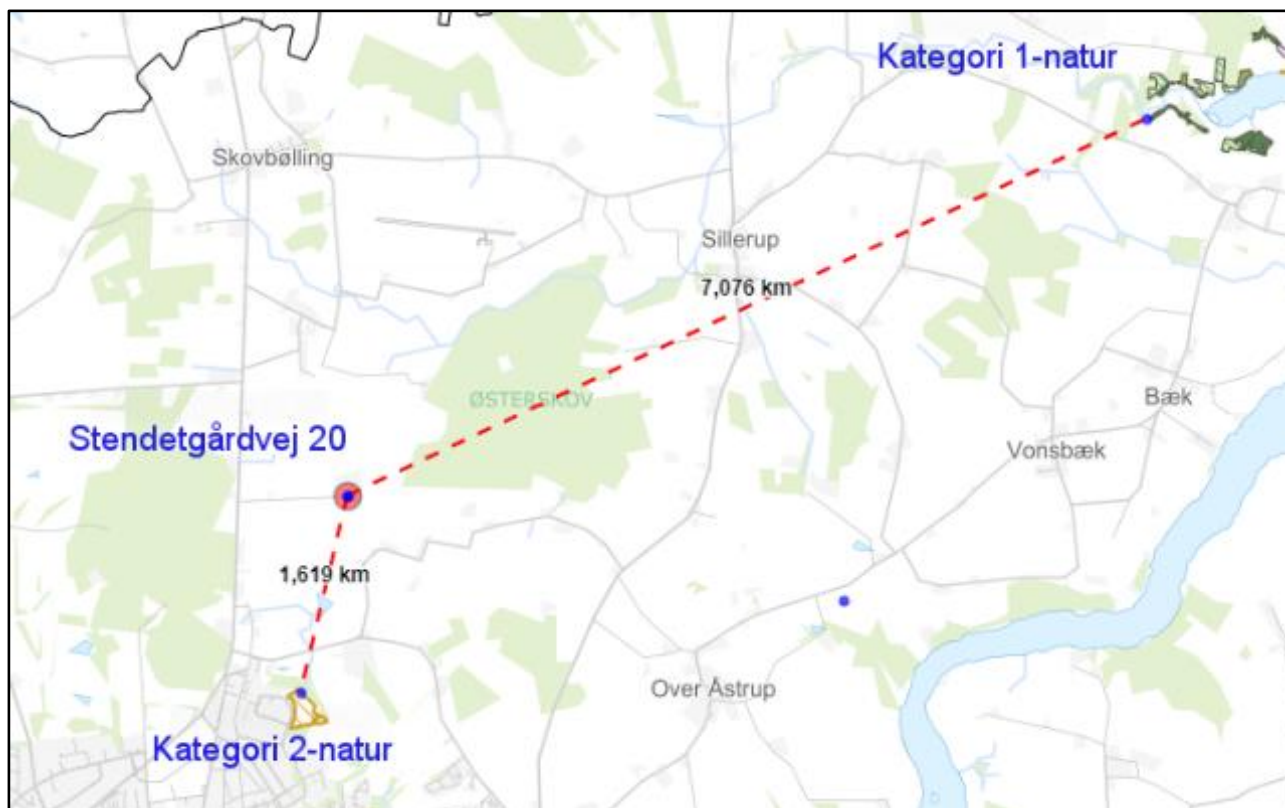
### Kategori 1-natur

Anlægget ligger 7,1 km fra det nærmeste kategori 1-natur (se figur 2). Haderslev Kommune har i husdyrgodkendelse.dk (Skema 230.183) beregnet, at husdyrbruget påvirker det nærmeste kategori 1-natur med 0,0 kg N/ha/år.

### Kategori 2-natur

Anlægget ligger 1,6 km fra det nærmeste kategori 2-natur (se figur 2). Haderslev Kommune har foretaget beregninger, som viser, at ammoniakdepositionen til kategori 2-naturområde er på 0,3 kg N/ha/år.

Haderslev Kommune vurderer, at ammoniakfordampning fra husdyrbruget ikke vil påvirke kategori 1- og 2-natur væsentlig, og at kravet til totaldeposition er overholdt.



Figur 2. Afstand fra Stendetgårdvej 20 A, 6100 Haderslev til nærmeste kategori 1- og 2-natur.

### Bedste tilgængelige teknik (BAT)

Med begrebet "bedste tilgængelige teknik" menes den teknik, der mest effektivt giver et højt beskyttelsesniveau for miljøet som helhed, og der samtidig er afvejet i forhold til fordele og økonomiske udgifter. Jævnfør Husdyrbrugslovens § 27 stk. 2<sup>3</sup> skal kommunen sikre, at ansøger har truffet de nødvendige foranstaltninger til at forebygge og begrænse forurening ved anvendelse af den bedste tilgængelige teknik.

I Haderslev Kommunes vurdering af BAT indgår bl.a.

- BREF-dokumentet (EU-kommissionens referencdokument for BAT vedrørende intensivt hold af svin og fjerkræ).
- Miljøstyrelsens Teknologiliste.
- Miljøstyrelsens Teknologiblade.
- Bilag 3 i Husdyrgodkendelsesbekendtgørelsen.

<sup>3</sup> Bekendtgørelse af lov om husdyrbrug og anvendelse af gødning m.v. [Bek.nr. 520 af 01/05/2019](#).



I Haderslev Kommunes BAT-vurdering indgår disse hovedpunkter:

- Ammoniak.
- Management.
- Fodringsstrategi.
- Forbrug af vand og energi.
- Opbevaring af husdyrgødning.

#### 5.4. BAT - Ammoniak

Haderslev Kommune har i husdyrgodkendelse.dk beregnet BAT-krav for Stendetgårdvej 20 A, 6100 Haderslev (se tabel 2). Den viser, at BAT-kravet er overholdt. Eksisterende stalde og gylletanke på Stendetgårdvej 20 A, 6100 Haderslev er godkendt som BAT i miljøgodkendelse fra 2010.

På baggrund af ovenstående vurderer Haderslev Kommune, at Stendetgårdvej 20 A, 6100 Haderslev lever op til BAT med hensyn til ammoniak, og at der på nuværende tidspunkt ikke er grundlag for at stille yderligere vilkår til ammoniak.

Samlet BAT beregning  			
	Stalde	Lagre	Total
Samlet BAT krav (kg NH <sub>3</sub> -N /år)	24329	486	24814
Faktisk emission (kg NH <sub>3</sub> -N /år)	24329	486	24814
Forskel (kg NH <sub>3</sub> -N /år)	-	-	0
Vejledende BAT Overholdt?	-	-	Ja

Tabel 2: BAT og ammoniakfordampning

#### 5.5. BAT – Management

Ifølge referencedokumentet for bedste tilgængelige teknik (BREF), der vedrører intensiv fjerkræ- og svineproduktion, anses følgende tiltag for at være BAT: Træning og uddannelse af medarbejdere, registrering af vand, energiforbrug og foder, affaldsdannelse, anvendelse af handelsgødning og husdyrgødning samt udarbejdelse af gødningsplaner.

Stendetgårdvej 20 A, 6100 Haderslev oplyser følgende med hensyn til management:

På ejendommen instrueres medarbejderne. Der udarbejdes gødningsplaner og gødningsregnskab. Vand- og energiforbruget opgøres årligt i regnskabet. Der føres logbog over flydelaget på gyllebeholderne.

Haderslev Kommune vurderer, at Stendetgårdvej 20 A, 6100 Haderslev lever op til BAT med hensyn til management, og at der på nuværende tidspunkt ikke er grundlag for at stille yderligere vilkår til management.

#### 5.6. BAT – Fodringsstrategi

Ifølge referencedokumentet for bedste tilgængelige teknik (BREF), der vedrører intensiv fjerkræ- og svineproduktion, anses følgende tiltag for at være BAT mht. foder: Anvendelse af foderplaner tilpasset dyrenes behov, foderanalyser samt mineralblandinger med lavt fosforindhold.

Stendetgårdvej 20 A, 6100 Haderslev oplyser følgende med hensyn til fodringsstrategi:

- Der anvendes foderplaner tilpasset dyrenes behov.
- Der anvendes hjemmeblandet foder til søer.
- Der anvendes færdigfoder til pattegrise.
- Der anvendes vådfoder til søer.
- Der anvendes foder med et lavt fosforindhold.
- Foderstoffirmaet tager løbende analyser af de blandinger, der sælges til Stendetgårdvej 20 A, 6100 Haderslev.

Haderslev Kommune vurderer, at Stendetgårdvej 20 A, 6100 Haderslev lever op til BAT med hensyn til fodringsstrategi, og at der på nuværende tidspunkt ikke er grundlag for at stille yderligere vilkår til fodringsstrategi.

### 5.7. BAT - Energiforbrug

Ifølge referencedokumentet for bedste tilgængelige teknik (BREF), der vedrører intensiv fjerkræ- og svineproduktion, anses følgende tiltag for at være BAT: Lavenergibelysning, naturlig ventilation, eftersyn og rengøring af ventilatorer samt temperatursyring, der sikrer temperaturkontrol og minimumsventilation i perioder, hvor der ikke er behov for ret stor ventilation.

Stendetgårdvej 20 A, 6100 Haderslev oplyser følgende med hensyn til energiforbrug:

- Der er 50 % LED lys og 50 % lysstofrør.
- Ventilationen reguleres efter temperatur og rengøres jævnligt således, at der ikke ventileres mere, end der er behov for.
- Der er daglig opsyn med, at ventilationen kører, som den skal.

Haderslev Kommune vurderer, at Stendetgårdvej 20 A, 6100 Haderslev lever op til BAT med hensyn til energiforbrug, og at der på nuværende tidspunkt ikke er baggrund for at stille yderligere vilkår til energiforbrug.

### 5.8. BAT – Vandforbrug

Ifølge referencedokumentet for bedste tilgængelige teknik (BREF), der vedrører intensiv fjerkræ- og svineproduktion, anses følgende tiltag for at være BAT: Iblødsætning af staldene inden vask, vask med højtryksrensere, brug af drikkestrug til opsamling af vandspild samt daglig inspektion og reparation af eventuelle lækager.

Stendetgårdvej 20 A, 6100 Haderslev oplyser følgende med hensyn til vandforbrug:

- Staldene sættes i blød før vask.
- Staldene vaskes med højtryksrensere.
- Der fodres med vådfoder i krybbe til søer
- Der er daglig inspektion af drikkevandssystemet.
- Eventuelle lækager tætnes hurtigst muligt.

Haderslev Kommune vurderer, at Stendetgårdvej 20 A, 6100 Haderslev lever op til BAT med hensyn til vandforbrug, og at der på nuværende tidspunkt ikke er baggrund for at stille yderligere vilkår til energiforbrug.

### 5.9. BAT – Opbevaring af husdyrgødning

I henhold til BREF-dokumentet er det BAT:

- at tilpasse gødningsmængden arealets størrelse og afgrødernes behov,
- at udsprede gødningen umiddelbart før afgrødernes maksimale vækst og optag af næringsstoffer forekommer,
- at undgå at sprede gødningen, når markerne er mættet med vand, er oversvømmet, frosne eller dækket af sne,
- ikke at tilføre gødning til stejlt hældende marker,
- ikke at tilføre gødning på arealer, der støder op til vandløb,
- at sprede gødning, så lugtgener mindskes,
- at opbevare gyllen i stabile beholdere, der er overdækket eller har flydelag.

Samtlige ovenstående punkter er implementeret i dansk lov.

Haderslev Kommune vurderer, at Stendetgårdvej 20 A, 6100 Haderslev lever op til BAT med hensyn til opbevaring af husdyrgødning, og at der på nuværende tidspunkt ikke er baggrund for at stille yderligere vilkår til opbevaring af husdyrgødning.




### 5.10. Samlet BAT-vurdering

Som der er redegjort for i de foregående punkter, lever husdyrbruget op til Haderslev Kommunes BAT-krav for husdyrbruget. Haderslev Kommune vurderer på den baggrund, at husdyrbruget i henhold til § 27 i Husdyrbrugloven<sup>3</sup> har truffet de nødvendige foranstaltninger til at forebygge og begrænse forurening ved anvendelse af den bedste tilgængelige teknik.

### 5.11. Lugt

Natur- og Miljøklagenævnet har udtalt, at kommunerne i forbindelse med revurdering skal overveje, om det er muligt at begrænse lugtgenerne fra husdyrbruget ved anvendelse af BAT. Dette gælder de situationer, hvor husdyrbruget giver anledning til væsentlige lugtgener.

Lugtberregning i husdyrgodkendelse.dk i ansøgning til miljøgodkendelsen fra den 20. september 2010 viser, at husdyrbruget ikke giver anledning til væsentlige lugtgener. Se tabel 3. På den baggrund vurderer Haderslev Kommune, at der på nuværende tidspunkt ikke er baggrund for at stille yderligere vilkår til lugt.

Bebyggelse	Kumu- lation	Model	Ukorrigeret	Ukorrigeret	Korrigeret	Korrigeret	Vægtet gennemsnits- afstand	Bort- screenet	Genekrite- rie overholdt
			geneafstand (ansøgt)	geneafstand (nudrift)	geneafstand (ansøgt)	geneafstand (nudrift)			
+  Enkeltbolig	0	FMK	173,36	128,53	173,36	128,53	570,76	Ja	Ja
+  Samlet bebyggelse	0	NY	455,70	226,59	410,13	203,93	1.594,68	Ja	Ja
+  Byzone	0	NY	629,99	340,82	598,49	323,78	1.593,73	Ja	Ja

Tabel 3. Lugtberregning i ansøgning til miljøgodkendelsen fra 2010.

### 5.12. § 35, Nr. 1-7 i bekendtgørelsen

Ved revurdering skal det sikres, at kravene i § 35 overholdes. Kommunalbestyrelsen skal sikre, at husdyrbruget indrettes og drives som beskrevet nedenfor.

1) Der ud over iagttagelse af kravet i § 25 er truffet de nødvendige foranstaltninger for at forebygge og begrænse forurening ved anvendelse af den bedste tilgængelige teknik.

I henhold til beskrivelsen i afsnit 5.4 til og med 5.10 vurderer Haderslev Kommune, at Stendetgårdvej 20 A, 6100 Haderslev har truffet de nødvendige foranstaltninger for at forebygge og begrænse forurening ved anvendelse af den bedste tilgængelige teknik.

2) Energi- og råvareforbruget udnyttes mest effektivt.

I henhold til beskrivelsen i afsnit 5.6 og 5.7 vurderer Haderslev Kommune, at energi- og råvareforbruget udnyttes mest effektivt.

3) Mulighederne for at substituere særligt skadelige eller betænelige stoffer med mindre skadelige eller betænelige stoffer er udnyttet.

Stendetgårdvej 20 A, 6100 Haderslev oplyser, at de løbende udnytter mulighederne for at substituere særligt skadelige eller betænelige stoffer med mindre skadelige eller betænelige stoffer.

På baggrund af ovenstående vurderer Haderslev Kommune, at Stendetgårdvej 20 A, 6100 Haderslev har udnyttet muligheden for at substituere særligt skadelige eller betænelige stoffer med mindre skadelige eller betænelige stoffer.

4) Produktionsprocesserne er optimeret, i det omfang det er muligt.

Stendetgårdvej 20 A, 6100 Haderslev oplyser følgende:

- Staldene er sektioneret.
- Der køres "Alt ind – alt ud" på sektionsniveau.

- Når en sektion er tømt, bliver sektionen rengjort.
- Der fodres med vådfoder i krybbe til søer.
- Der udarbejdes effektivitetskontrol.
- Der deltages i ERFA-gruppe.

Haderslev Kommune vurderer, at Stendetgårdvej 20 A, 6100 Haderslev har optimeret produktionsprocesserne, i det omfang det er muligt.

5) Affaldshierarkiet, jf. § 6 b i lov om miljøbeskyttelse, iagttages.

I § 6 b i lov om miljøbeskyttelse<sup>4</sup> står følgende:

*Udarbejdelse af politikker og udstedelse af regler om affaldsforebyggelse og -håndtering skal, jf. dog stk. 2, ske i overensstemmelse med følgende affaldshierarki:*

- 1) *Affaldsforebyggelse.*
- 2) *Forberedelse med henblik på genbrug.*
- 3) *Genanvendelse.*
- 4) *Anden nyttiggørelse.*
- 5) *Bortskaffelse.*

Sammen med Stendetgårdvej 20 A, 6100 Haderslev har Haderslev Kommune gennemgået affaldshierarkiet. Stendetgårdvej 20, 6100 Haderslev oplyser, at de følger affaldshierarkiet.

Haderslev Kommune vurderer, at Stendetgårdvej 20 A, 6100 Haderslev har iagttaget affaldshierarkiet, jf. § 6 b i lov om miljøbeskyttelse<sup>4</sup>.

6) Der, i det omfang forureningen ikke kan undgås, er anvendt bedste tilgængelige rensningsteknik.

Stendetgårdvej 20 A, 6100 Haderslev oplyser, at de renser staldene på følgende måde:

Når de forskellige staldafsnit er tømt, bliver de vasket med højtryksrensere. Derefter udtørres staldene og desinficeres.

Haderslev Kommune vurderer, at Stendetgårdvej 20 A, 6100 Haderslev i det omfang forurening ikke kan undgås, har anvendt bedste tilgængelige rensningsteknik.

7) Der er truffet de nødvendige foranstaltninger med henblik på at forebygge uheld og begrænse konsekvenserne heraf.

Se vilkår 3.2.35 og 3.2.35.

Når vilkår 3.2.30 til 3.2.33 er overholdt, vurderer Haderslev Kommune, at Stendetgårdvej 20 A, 6100 Haderslev har truffet de nødvendige foranstaltninger med henblik på at forebygge uheld og begrænse konsekvenserne heraf.

### 5.13. Vilkår, der skal være i revurderingen

I henhold til § 36, stk. 1, nr. 9-13 i bekendtgørelsen<sup>1</sup> skal revurderingen indeholde vilkår om følgende:

1) Tilrettelæggelse af husdyrbruget og driften heraf, så vandforbruget minimeres mest muligt.

Der indsættes følgende vilkår:

Drikkevandssystemet skal drives og vedligeholdes således, at vandforbrug og vandspild minimeres.

2) Grænseværdier, tekniske foranstaltninger eller tilsvarende parametre.

---

<sup>4</sup> Bekendtgørelse af lov om miljøbeskyttelse. [Lbk.nr. 1218 af 25/11/2019](#)

Se vilkår 3.1.1 og 3.24.

3) Regelmæssig vedligeholdelse og overvågning af de foranstaltninger, der træffes for at forebygge og begrænse emissionerne fra husdyrbruget.

Se vilkår 3.2.9, 3.2.10 og 3.2.46.

4) Hvordan der ved ophør af driften skal træffes de nødvendige foranstaltninger for at undgå forureningsfare og for at bringe stedet tilbage i tilfredsstillende tilstand.

Se vilkår 3.2.70 til og med 3.2.74.

5) Begrænsning af anvendelse, fremstilling eller frigivelse af relevante farlige stoffer i forbindelse med husdyrproduktionen med henblik på at undgå risiko for forurening af jordbund og grundvand på husdyrbruget. Ved farlige stoffer forstås stoffer og blandinger som defineret i artikel 3 i Europa-Parlamentets og Rådets forordning (EF) nr. 1272/2008 om klassificering, mærkning og emballering af stoffer og blandinger<sup>3</sup>.

Haderslev Kommune indsætter følgende vilkår:

Bedriften skal begrænse anvendelse, fremstilling eller frigivelse af relevante farlige stoffer i forbindelse med husdyrproduktionen med henblik på at undgå risiko for forurening af jordbund og grundvand på husdyrbruget. Ved farlige stoffer forstås stoffer og blandinger som defineret i artikel 3 i Europa-Parlamentets og Rådets forordning (EF) nr. 1272/2008 om klassificering, mærkning og emballering af stoffer og blandinger<sup>2</sup>.

## 6 Høringer

### 6.1. Offentlig annoncering om revurdering af IE-husdyrbrug

Husdyrbruget på Stendetgårdvej 20 A, 6100 Haderslev er offentliggjort på Haderslev kommunes høringsportal i periode på 14 dage fra den 4. oktober 2021 til den 18. oktober 2021

Der er ingen bemærkninger kommet i forbindelse med annonceringen.

### 6.2. Nabo- og partshøring/udkast til de interesserede

Da der ikke sker væsentlige ændringer på husdyrbruget, har Haderslev Kommune vurderet, at det ikke er nødvendigt at sende udkastet i nabo- og partshøring.

### 6.3. Annoncering af afgørelse om revurdering

Afgørelsen er offentliggjort på den Digitale Miljø Administrations Portal (DMA) den 13. december 2021.

Orientering om denne afgørelse er sendt til følgende:

Som e-mail eller brev med vedhæftet fil:

Lars Jensen, Stendetgårdvej 20, 6100 Haderslev, [lj20b@hotmail.com](mailto:lj20b@hotmail.com)

Som e-mail med vedhæftet fil:

• Danmarks Naturfredningsforening, Masnedøgade 20, 2100 København

e-mail: [dnhaderslev-sager@dn.dk](mailto:dnhaderslev-sager@dn.dk)

• Rådet for Grøn Omstilling, Kompagnistræde 22, 3.sal, 1208 København K.

e-mail: [info@rgo.dk](mailto:info@rgo.dk)

• Dansk Ornitologisk Forening, DOF, Vesterbrogade 140, 1620 København V.

e-mail: [natur@dof.dk](mailto:natur@dof.dk)

Som e-mail med link til hjemmesiden [dma.mst.dk](http://dma.mst.dk):

• Styrelsen for Patientsikkerhed, Tilsyn og Rådgivning Syd, Nytorv 2, 1. sal, 6000 Kolding

e-mail: [sesyd@sst.dk](mailto:sesyd@sst.dk)

• Danmarks Fiskeriforening, Nordensvej 3, 7000 Fredericia

e-mail: [mail@dkfisk.dk](mailto:mail@dkfisk.dk)

• Ferskvandsfiskeriforeningen for Danmark, Wormstrupvej 2, 7540 Haderup

e-mail: [nb@ferskvandsfiskeriforeningen.dk](mailto:nb@ferskvandsfiskeriforeningen.dk)

• Arbejderbevægelsens Erhvervsråd, Reventlowsgade 14,1 1651 København V

e-mail: [ae@ae.dk](mailto:ae@ae.dk)

• Forbrugerrådet, Fiolstræde 17, Postboks 12188, 1017 København K.

e-mail: [fbr@fbr.dk](mailto:fbr@fbr.dk)

• Lokalfd. Danmarks Naturfredningsforening Haderslev, Bent Karlsson, Højgårdsvej 9, Brøndlund, 6500 Vojens

e-mail: [Bent.Karlsson1@outlook.dk](mailto:Bent.Karlsson1@outlook.dk)

• Lokalfd. Danmarks Sportsfiskerforbund v/ Morten Ringive

e-mail: [mri@fleggaard.dk](mailto:mri@fleggaard.dk)

• Danmarks Sportsfiskerforbund, Skyttevej 4, 7182 Bredsten

e-mail: [post@sportsfiskerforbundet.dk](mailto:post@sportsfiskerforbundet.dk)

• Dansk Ornitologisk Forening, DOF Sønderjylland v/ Jørn V. Sørensen, Kongevej 64, 6100 Haderslev

e-mail: [haderslev@dof.dk](mailto:haderslev@dof.dk)

## 7 Klagevejledning

Afgørelsen kan påklages til Miljø- og Fødevareklagenævnet af ansøgeren, klageberettigede myndigheder og organisationer samt enhver, der har en væsentlig, individuel interesse i sagens udfald, jf. husdyrbruglovens § 76<sup>3</sup>.

Hvis du ønsker at klage over denne afgørelse, kan du klage til Miljø- og Fødevareklagenævnet. Du kan også bruge [www.borger.dk](http://www.borger.dk) og [www.virk.dk](http://www.virk.dk). Du logger på, ligesom du plejer, typisk med NEM-ID. Klagen sendes gennem Klageportalen til Haderslev Kommune, som har truffet afgørelsen.

Klagen sendes gennem Klageportalen til Haderslev Kommune. En klage er indgivet, når den er tilgængelig for myndigheden i Klageportalen. Når du klager, skal du som privatperson betale et gebyr på 900 kr. For virksomheder og organisationers vedkommende er gebyret på 1.800 kr. Du betaler gebyret med betalingskort i klageportalen. Klagenævnet skal som udgangspunkt afvise en klage, der kommer uden om Klageportalen, hvis der ikke er særlige grunde til det. Hvis du ønsker at blive fritaget for at bruge Klageportalen, skal du sende en begrundet anmodning til Haderslev Kommune.

Haderslev Kommune videresender herefter anmodningen til klagenævnet, som træffer afgørelsen om, hvorvidt din anmodning kan imødekommes.

Klagen skal være modtaget inden klagefristens udløb den 10. januar 2022.

En klage er indgivet, når den er tilgængelig for Haderslev Kommune i klageportalen.

Haderslev Kommune kan oplyse, at det af husdyrbrugloven § 81, stk. 1<sup>3</sup> fremgår, at en klage ikke har opsættende virkning, medmindre Miljø- og Fødevareklagenævnet bestemmer andet. Hvis du påbegynder udnyttelse af miljøgodkendelsen inden klagefristens udløb, er det på egen regning og risiko.

Når Haderslev Kommune modtager en klage, underretter Kommunen straks ansøger herom.

Der er ifølge offentlighedsloven ret til aktindsigt i alle dokumenter, der vedrører sagen.

Civilt søgsmål

Et eventuelt sagsanlæg skal ifølge § 91 i husdyrbrugloven<sup>3</sup>, være anlagt inden 6 måneder efter, at afgørelsen er modtaget, eller – hvis sagen påklages – inden 6 måneder efter, at den endelige afgørelse foreligger.

Henvendelse til Ankestyrelsen

Du kan rette henvendelse til Ankestyrelsen, hvis du ønsker kommunes sagsbehandling vurderet. Ankestyrelsens adresse er 7998 Statsservice. Ankestyrelsens tilsyn er beskrevet i § 47 i kommunestyrelsesloven.

Hvis der er spørgsmål til afgørelsen, er du velkommen til at kontakte Haderslev Kommune.