



Syddjurs
KOMMUNE



§11 Miljøgodkendelse

Glismosevej 26, 8544 Mørke

Juli 2014



§ 11 miljøgodkendelse af svineproduktion

i henhold til Lov om miljøgodkendelse mv. af husdyrbrug, nr. 1572 af 20/12/2006.

	Godkendelse af svineproduktion på virksomheden Glismosevej 26, 8544 Mørke
Virksomhedens navn:	Vallekildegård
Adresse:	Glismosevej 26, 8544 Mørke
CVR nr.:	33304544
CHR nr.:	25341
Matrikel nr.:	Hvilsager Bt, Hvilsager 4r, 7e Kastrup By, Hvilsager 24y Bendstrup By, Hvilsager 8p, 6d, 2b
Virksomhedens ejer:	Peter Rasmussen
Ansøger:	Peter Rasmussen
Konsulent:	Jakob Altenborg, Miljø og Natur, Kolind
Tilsynsmyndighed:	Syddjurs Kommune Natur og Miljø

02.07.2014

Journal nr.
12/26684

Kontaktperson
Tove Heidmann

Lundbergsvej 2
8400 Ebeltoft

Telefon 87 53 54 10
Telefax 87 53 59 95

Natur.miljoe@syddjurs.dk
www.syddjurs.dk

Syddjurs Kommune
Natur og Miljø

Klagefrist udløber
den 30.07.2014

Søgsmålsfristen udløber
den 02.01.2015

.....
Tove Heidmann
Biolog

.....
Hanne Henriksen
Teamleder

INDHOLDSFORTEGNELSE

LÆSEVEJLEDNING	3
IKKE-TEKNISK RESUMÉ	4
SAMLET LISTE OVER VILKÅR	7
SYDDJURS KOMMUNES AFGØRELSE	13
MILJØTEKNISK REDEGØRELSE OG VURDERING	15
Husdyrbrugets beliggenhed og planmæssige forhold	15
Husdyrhold og staldanlæg	17
Drift – herunder BAT	18
<i>BAT-konceptet</i>	
<i>Staldindretning</i>	
<i>Ammoniakemission og ammoniakreducerende teknologi</i>	
<i>Foder</i>	
<i>Opbevaring og behandling af husdyrgødning</i>	
<i>Udbringning af husdyrgødning</i>	
<i>Energi og vandforbrug</i>	
<i>Management</i>	
<i>Affaldshåndtering</i>	
<i>Spildevand og regnvand</i>	
<i>Driftsforstyrrelser eller uheld og minimering af risiko</i>	
<i>Kommunens samlede BAT-vurdering</i>	
Gener fra anlæg	37
<i>Lugt</i>	
<i>Fluer og skadedyr</i>	
<i>Støj</i>	
<i>Støv</i>	
<i>Transport</i>	
Forurening fra anlæg	42
<i>Ammoniak og natur</i>	
Påvirkning fra driften af arealerne	44
<i>Påvirkning af natur</i>	
<i>Nitrat til grundvand</i>	
<i>Nitrat til overfladevand</i>	
<i>Fosfor til overfladevand</i>	
Husdyrbrugets ophør	49
SYDDJURS KOMMUNES SAMLEDE VURDERING	51
OFFENTLIGGØRELSE	51
KLAGEVEJLEDNING	51
LOVGRUNDLAG	53

Bilagsoversigt

Bilag 1: Parter og høringsberettigede

Bilag 2: Situationsplan over ejendommen

Bilag 3: Bruttoareal

Bilag 4: Ejjet areal og aftalearealer

Bilag 5: Naturarealer beskyttet af § 3 omkring punktkilden, ammoniakberegningsspunkter

Bilag 6: Nærmeste Natura 2000-område "Eldrup Skov og søer og moser i Løvenholm Skov"

Bilag 7: Udpegningsgrundlag for Natura 2000-område "Eldrup Skov og søer og moser i Løvenholm Skov"

Bilag 8: Udpegningsgrundlag for Natura 2000-område "Ålborg Bugt, Randers Fjord og Mariager Fjord" og fuglebeskyttelsesområde "Randers og Mariager Fjorde og Ålborg Bugt, sydlige del".

Bilag 9: Primære ruter ved gylleudbringning

LÆSEVEJLEDNING

Miljøgodkendelsen indledes med et *Ikke-teknisk resumé*, der er en opsummering af de væsentligste vurderinger vedrørende produktionens miljøpåvirkninger. Herefter følger afsnittet *Syddjurs Kommunes afgørelse*, som kort beskriver ansøgningen om miljøgodkendelse og sagsbehandlingen af denne. Herefter følger *Miljøteknisk redegørelse og vurdering* med ansøgers beskrivelse af produktion og drift. For hvert afsnit følger Syddjurs Kommunes vurdering heraf og eventuelle vilkår, som kommunen stiller til pågældende del af driften. Overholdelse af kommunens vilkår er en forudsætning for, at den ønskede produktion kan gennemføres i henhold miljøgodkendelsen. Afslutningsvis beskrives *Syddjurs Kommunes samlede vurdering* samt *Offentliggørelse*. Bagerst forefindes en *Klagevejledning* samt en oversigt over det *Lovgrundlag* der ligger til grund for afgørelsen. Først i miljøgodkendelsen findes et bilag, hvor vilkårene til driften er listet samlet.

IKKE-TEKNISK RESUMÉ

Ansøgning om miljøgodkendelse

Syddjurs Kommune har den 4. september 2012 modtaget en ansøgning om miljøgodkendelse fra Peter Rasmussen vedrørende udvidelse af svineproduktionen på ejendommen Glismosevej 26, 8544 Mørke.

På ejendommen er der en tilladt produktion på 200 årssøer, 4.800 smågrise (7 - 30 kg) og 1.500 slagtesvin (30 - 102 kg) svarende til 107,2 dyreenheder (DE) efter nuværende husdyrgødningsbekendtgørelse. Produktionen ønskes udvidet til en årsproduktion på 350 årssøer, 11.550 smågrise (7,3 - 32 kg) og 2.500 slagtesvin (32 - 107 kg) svarende til sammenlagt 208,6 DE. Ændringen er således på 101,4 DE.

Da størrelsen af det ansøgte husdyrhold overstiger 75 DE men er under 250 DE, er dyreholdet forpligtet af reglerne om godkendelse efter § 11 i Lov om miljøgodkendelse mv. af husdyrbrug nr. 1572 af 20/12/2006.

Godkendelsen omfatter endvidere en lovliggørelse af en eksisterende klimastald, en del af en løbedrægtighedsstald og den midterste del af en farestald. Der etableres desuden en tilbygning til den eksisterende drægtighedsstald og en tilbygning til den eksisterende klimastald. Gulvtypen i slagtesvinestalden/opdrætsstalden ændres fra fuldspaltegulv til delvist spaltegulv, 25 - 49 % fast gulv. Endelig skal der etableres en ny gyllebeholder.

Beliggenhed og planmæssige forhold

Ejendommen ligger i landzone og er registreret som en ejendom med landbrugspligt. Staldene etableres som forlængelser af eksisterende stalde og den nye gyllebeholder etableres tæt ved den eksisterende gyllebeholder. Hele byggeriet fremstår meget kompakt.

Staldindretning og drift

Alle stalde er indrettet med delvist spaltegulv. Farestalden er indrettet med kassestier, og smågrise-stalden er indrettet som to-klimastald. En del af slagtesvinestalden/opdrætsstalden, der benyttes til smågrise, er indrettet som to-klimastald. Drægtigheds- og løbestalden er indrettet med systemet løsgående/individuel opstaldning, mens den ny drægtighedsstald er med systemet løsgående.

Der er anvendt tilpasninger i sofoderet i forhold til råprotein, der har betydning for overholdelse af kravene i forbindelse med ammoniakfordampning og kvælstofudvaskning. Der er ikke anvendt tilpasninger til fosfor i foderet.

BAT (bedste tilgængelige teknik)

Kommunen har udarbejdet et BAT-niveau for den pågældende ansøgning, som ejendommen overholder. Der udføres tiltag i form af fodertilpasninger med råprotein. Desuden etableres der overdækning på gyllebeholderen og gyllekøling i den eksisterende slagtesvinestald/opdrætsstald. Endvidere har ejendommen en høj grad af management. Der er sat vilkår til BAT-niveau og virkemidler.

Gødningshåndtering

Gylle fra produktionen opbevares i to gylleholdere på Glismosevej 26. Opbevaringskapaciteten er over 9 måneder.

Der udbringes 0,6 DE i svinegylle på et lille eget udbringningsareal på 0,6 ha.

Der er i forbindelse med ansøgningen fremsendt en § 16-ansøgning om arealgodkendelse til udspredding af den resterende svinegylle på 186 DE på aftalearealer tilhørende Boulandvej 2, 8544 Mørke. Derudover afsættes 22 DE til aftaleaftaler tilhørende Auningvej 37. Syddjurs Kommune har undersøgt, om arealet skal omfattes af en § 16-godkendelse og har vurderet, at det ikke er nødvendigt.

Forurening og gener fra anlæg

Ammoniak

Fordampningen af ammoniak fra stalde og gyllebeholdere er beregnet til årligt at være 2031 kg kvælstof, hvilket er 518 kg større end i nudriften. Syddjurs Kommune har vurderet, at husdyrbrugets ammoniakemission ikke vil medføre væsentlige påvirkninger på naturområder eller arter omfattet af husdyrlovens § 23 stk. 2, og at der ikke er særlige forhold, som nødvendiggør en skærpelse af de generelle beskyttelsesniveauer, som findes for natur.

BAT-krav til ammoniakfordampning fra staldanlægget overholdes ved at anvende bedste staldsystem, at reducere indhold af råprotein i foderet til soholdet og ved at etablere gyllekøling i opdrætsstalden og overdækning på den ny gyllebeholder.

Lugt

De beregnede lugtgener fra det samlede anlæg ligger under de grænser, der er fastsat for lugtpåvirkning af henholdsvis byzone, samlet bebyggelse og nabobeboelse. Det betyder, at anlægget på ejendommen kan drives uden, at den daglige drift giver anledning til væsentlig lugtgener for omgivelserne. Gennem optimal vedligeholdelse af ventilationsanlæg sikres så lav lugtpåvirkning som mulig.

Transport

Antallet af transporter stiger, men på baggrund af ansøgers beskrivelse af transport og de stillede vilkår, vil størstedelen af transporterne ske indenfor normal arbejdstid og dermed ikke medføre væsentlige gener.

Påvirkning fra arealerne

Husdyrgødningen fra ejendommen udbringes hovedsagelig på 197,6 ha aftalearealer, idet der kun er et ejet udbringningsareal på 0,6 ha. Aftalearealerne tilhører Verner Rasmussen, Boulandvej 2, 8544 Mørke, og de er omfattet af en godkendelse efter § 16 i Lov om miljøgodkendelse mv. af husdyrbrug, nr. 1572 af 20/12/2006. Desuden afsættes der gødning til 16,3 ha aftaleareal, der tilhører Hans Hjort Sørensen, Auningvej 37, 8544 Mørke.

Syddjurs Kommune vurderer, at projektet ikke vil forringe tilstand og levevilkår væsentligt for arter omfattet af habitatdirektivets bilag IV. Det er kommunens vurdering, at udspredding af husdyrgødning på markarealerne er foreneligt med habitatdirektivforpligtelsen og beskyttelsen af arealer omfattet af naturbeskyttelseslovens § 3.

Nitrat til grundvand

Udbringningsarealet på 0,6 ha, der hører til ejendommen, ligger i nitratfølsomt indvindingsområde for drikkevand. Udvaskningen reduceres med 1 mg nitrat pr. liter i forhold til nudrift. Lovens krav til udvaskning af nitrat til grundvand er dermed opfyldt.

Nitrat til overfladevand

Udvaskningen fra det ejede areal overholder kravene i husdyrgodkendelsesbekendtgørelsens bilag 3, og der er ikke behov for at stille skærpede vilkår i henhold til husdyrgodkendelsesbekendtgørelsens bilag 4, idet udvaskningen af nitrat fra det ansøgte projekt under hensyntagen til habitatbekendtgørelsens § 7 samt for-

sigtighedsprincippet ikke vurderes at kunne medføre en skadesvirkning på overfladevande (vandløb, søer og marine overfladevande) eller på Natura 2000-områder hverken i sig selv eller i kumulation med andre projekter.

Fosfor til overfladevand

Der er ikke vandløb og søer, der grænser op til udbringningsarealet, så der er ikke risiko for negativ påvirkning af vandløbene ved direkte afstrømning.

Syddjurs Kommune udarbejder en separat § 16-arealgodkendelse for aftalearealer på Boulandvej 2. På de angivne vilkår er det Syddjurs Kommunes vurdering, at der ikke vil være nogen væsentlig påvirkning af fosforfølsomme områder.

Godkendelse - samlet vurdering

Syddjurs Kommune vurderer, at husdyrbruget efter udvidelsen kan drives uden væsentlige indvirkninger på miljøet, såfremt vilkårene i denne godkendelse overholdes.

SAMLET LISTE OVER VILKÅR

Generelle vilkår:

1. Godkendelsen omfatter samtlige landbrugsmæssige aktiviteter på Glismosevej 26, 8544 Mørke med CVR nr. 33304544. Til virksomheden er tilknyttet husdyrproduktionen vedrørende CHR nr. 25341.
2. Virksomheden skal indrettes og drives i overensstemmelse med de oplysninger, der fremgår af ansøgningsmaterialet skema nummer 39786 version 4 genereret den 09.12.2013, og med de vilkår der fremgår af godkendelsen.
3. Et eksemplar af afgørelsen skal til enhver tid være tilgængeligt på virksomheden. De vilkår, der vedrører driften, skal være kendt af de ansatte, der er beskæftiget med den pågældende del af driften. Hvis der ansættes udenlandsk arbejdskraft, skal de ansatte være bekendt med relevante vilkår.
4. Udnyttelsesfristen er to år fra meddelelse af afgørelse om miljøgodkendelse.

Beliggenhed og planmæssige forhold:

5. Højde, taghældning, materiale- og farvevalg af de nye tilbygninger skal svare til det eksisterende byggeri.

Husdyrhold og staldanlæg:

6. Svinebruget tillades drevet med en årlig produktion på maksimalt 350 årssøer, 11.550 stk. smågrise (7,3 - 32 kg), 2.500 slagtesvin (32 - 107 kg) svarende til i alt 208,6 dyreenheder beregnet efter nu-gældende husdyrgødningsbekendtgørelse.
7. Dyreholdet på ejendommen skal placeres i stalde og med vægtintervaller og stipladser, som angivet i tabel 2, side 17.
8. Følgende produktionsparametre skal kunne dokumenteres, f.eks. via gødningsregnskabet eller en effektivitetskontrol (e-kontrol):
 - a) Antal årssøer
 - b) Antal fravænnede pr. årssø
 - c) Fravænningsalder og – vægt
 - d) Foderforbrug pr. årssø
 - e) Gennemsnitligt indhold af råprotein i de anvendte blandinger til søerne

Staldindretning - gyllekøling:

9. Gulvtypen i alle stalde skal være delvist spaltegulv med 25 - 49 % fast gulv.
10. Staldafsnit skal rengøres efter hvert hold, og der skal til stadighed være en god staldhygiejne. Stierne skal kontrolleres og renholdes, så det sikres, at gødning og urin hurtigt fjernes fra gulvet og ledes til gyllekanalerne.
11. Gyllekanalerne i den eksisterende slagtesvinestald/opdrætsstald - i alt 350 m² - skal forsynes med køleslanger, der forbindes med en varmepumpe.
12. Varmepumpen skal levere en årlig køleydelse på mindst 49.363 kWh.
13. Der skal monteres en typegodkendt energimåler på varmepumpen. Energimåleren skal være forsynet med automatisk datalogger, der registrerer den månedlige og årlige køleydelse målt i kWh.

14. Gyllekølingsanlægget skal være forsynet med et trykovervågningssystem, en alarm samt en sikkerhedsanordning, der i tilfælde af lækage stopper gyllekølingsanlægget. Gyllekølingsanlægget må ikke kunne genstarte automatisk.
15. Vedligeholdelse af gyllekølingsanlægget skal ske i overensstemmelse med producentens vejledning. Vejledningen skal opbevares på husdyrbruget.
16. Der skal indgås en skriftlig aftale med en godkendt montør med VPO-certifikat eller tilsvarende certifikat om kontrol og service af gyllekølingsanlægget mindst én gang årligt.

Den årlige kontrol skal som minimum bestå af følgende:

- a) afprøvning og funktionssikring af trykovervågningssystemet, alarmen samt sikkerhedsanordningen
 - b) kontrol af kølekredsens ydelse
17. Enhver form for driftsstop skal noteres i logbog med angivelse af årsag og varighed samt iværksatte tiltag til udbedring af systemet.
 18. Registreringer fra dataloggeren, logbogen, den skriftlige kontrolaftale, de årlige kontrolrapporter samt øvrige servicereporter skal opbevares på husdyrbruget i mindst fem år og forevises på tilsynsmyndighedens forlangende.

Foder:

19. Foderforbrug skal registreres, f.eks. via E-kontrol, og indlægssedler skal opbevares i mindst 5 år.
20. Den totale mængde kvælstof ab dyr pr. år skal for *søerne* højst være 8.232 kg, jf. tabel 4, side 22. De enkelte forudsætninger er ikke bindende, men samlet skal korrektionsligningen overholdes. Vilkåret gælder for samtlige husdyr i den pågældende dyregruppe og i de pågældende stalde.
21. Kvælstof og fosfor ab dyr skal på baggrund af logbogens eller produktionskontrollens oplysninger beregnes for en sammenhængende periode på minimum 12 måneder i perioden 15. september år 1 til 15. februar år 3. Dokumentation kan f.eks. være gødningsregnskab, effektivitetskontrol, foderkontrol, ajourførte foderplaner eller lignende.
22. Der skal udarbejdes en blandeforskrift for foder mindst hver tredje måned, hvis der anvendes hjemmelandet foder.
23. Logbogen/produktionskontrollen, indlægssedler for hver tredje måned og eventuelle blandeforskrifter skal opbevares på husdyrbruget i mindst fem år, og forevises på tilsynsmyndighedens forlangende.

Opbevaring og behandling af husdyrgødning:

24. Der skal etableres fast overdækning på den nye gyllebeholder.
25. Beholdere til husdyrgødning skal mindst én gang om året tømmes helt, og der skal ske indvendig og udvendig inspektion (om muligt) med henblik på reparation og vedligeholdelse. Inspektionen og evt. tiltag skal noteres i logbogen. Håndtering af gylle skal foregå under opsyn.
26. Håndtering af gylle skal foregå under opsyn.
27. Gylle må først omrøres umiddelbart før udbringning og bortkørsel.

Udbringning af husdyrgødning:

28. Der må højst udbringes 54,7 kg kvælstof og 6,4 kg fosfor på det ejede udbringningsareal, der fremgår af bilag 3. Dette svarer til maksimalt 1,0 dyreenhed per ha (efter pt. gældende husdyrgødningsbekendtgørelse).

29. Det skal kunne dokumenteres, at der afsættes i alt 208 dyreenheder gødning til arealer, som er godkendt til denne modtagelse af kommunen. Der skal, indtil eventuelt andre arealer er vurderet og accepteret af kommunen, foreligge dokumentation for følgende:
 - a. Husdyrgødning med et indhold på ca. 16.851 kg kvælstof og 4.355 kg fosfor svarende til 186 dyreenheder (efter pt. gældende husdyrgødningsbekendtgørelse) afsættes til Verner Rasmussen, Boulandvej 2, 8544 Mørke, som har en § 16-arealgodkendelse til denne modtagelse. Udarbejdelsen af denne § 16-arealgodkendelse er en forudsætning for miljøgodkendelsen for Glismosevej 26.
 - b. Husdyrgødning med et indhold på ca. 1.991 kg kvælstof og 515 kg fosfor svarende til 22 dyreenheder (efter pt. gældende husdyrgødningsbekendtgørelse) afsættes til Hans Hjort Sørensen, Auningvej 37, 8544 Mørke.
30. Ændringer i afsætningsaftalerne for husdyrgødning jf. vilkår 30, skal forinden meddeles kommunen, og en skriftlig aftale med modtagerne skal kunne fremvises ved kommunalt tilsyn.
31. Der skal udarbejdes en årlig gødningsplan, som skal kunne fremvises ved kommunalt tilsyn.
32. Dokumentation i form af kvitteringer, sædskifte- og gødningsplaner, forpagtnings- og overførelsesaftaler (af mindst ét års varighed) m.v. opbevares i mindst fem år og forevises på forlangende.
33. Der må ikke anvendes andet organisk materiale på udbringningsarealerne.

Energiforbrug og vandforbrug, herunder ventilation:

34. Anlæg, der er særligt energiforbrugende, herunder foderfremstillingsanlæg, ventilationsanlæg og overbrusningsanlæg, skal kontrolleres og vedligeholdes, således at de altid kører energimæssigt optimalt. Foderanlæg og ventilation efterses mindst en gang om året. Kontrol og vedligehold noteres i driftsjournal.
35. Vedligeholdelse og eftersyn af ventilationssystemerne skal udføres i henhold til producentens anvisninger for de pågældende anlæg. Ventilationssystemer skal renholdes og justeres efter behov og drives således, at der ikke opstår væsentlige lugt- eller støjgener. Der skal føres driftsjournal for udført eftersyn og rengøring af ventilationssystemer.
36. Skorsten/afkast i staldene skal rengøres grundigt og efterses mindst én gang årligt. Rengøring og eftersyn noteres i driftsjournal.
37. Temperatur- og luftfugtighedsfølere skal, for opretholdelse af korrekt staldtemperatur og luftfugtighed, kontrolleres minimum hver anden måned eller i forbindelse med vask af stalden. Der skal føres driftsjournal for udført vedligehold, eftersyn, rengøring og kontrol af temperatur- og luftfugtighedsmålere.
38. Der skal føres kontrol med elforbrug hvert kvartal. Noteres i driftsjournal.
39. Der skal føres kontrol med vandforbrug hvert kvartal. Noteres i driftsjournal.
40. Overbrusningsanlæg skal efterses en gang årligt. Noteres i driftsjournal.
41. Drikkevandssystemet skal drives og vedligeholdes, således at unødigt spild undgås.
42. Der skal være asfalt eller beton som underlag for ejendommens dieseltanke, som endvidere ikke må placeres i nærheden af afløb eller med fare for udløb på bar jord.

Affald:

43. Der skal til enhver tid foreligge dokumentation for, at affald bortskaffes miljømæssigt forsvarligt og efter kommunens regulativer. Virksomhedens medicinaffald, veterinært affald mv. skal opbevares utilgængeligt for uvedkommende. Medicin (lægemidler) må ikke opbevares sammen med levnedsmidler eller foderstoffer.

Minimering af risiko for driftsforstyrrelser og uheld:

44. Virksomheden skal indrettes og drives, så spild og andet ukontrolleret udslip af forurenende stoffer forhindres eller forebygges, og sådan at skadernes omfang begrænses, hvis der alligevel sker uheld. Der skal således altid være egnet materiale på ejendommen til opsamling af spild.
45. Tankning af diesel skal foregå under opsyn.
46. Tilsynsmyndigheden skal straks underrettes om driftsforstyrrelser eller uheld, der medfører forurening af omgivelserne eller indebærer en risiko for det. En skriftlig redegørelse for hændelsen skal være tilsynsmyndigheden i hænde senest en uge efter, at den er sket. Det skal fremgå af redegørelsen, hvilke tiltag der vil blive iværksat for at hindre lignende driftsforstyrrelser eller uheld i fremtiden. Underretningspligten fritager ikke virksomheden for at afhjælpe uheld.
47. Der skal udarbejdes en beredskabsplan, som fortæller hvornår og hvordan, der skal reageres ved uheld, som kan medføre konsekvenser for det eksterne miljø.
48. Beredskabsplanen skal som minimum indeholde:
 - a. Procedurer som beskriver relevante tiltag med henblik på at "stoppe ulykken/uheldet" og begrænse udbredelsen.
 - b. Oplysninger om hvilke interne/eksterne personer og myndigheder, der skal alarmeres og hvordan.
 - c. Kortbilag over bedriften med angivelse af miljøfarlige stoffer, afløbs- og drænsystemer og vandløb mm.
 - d. En opgørelse over materiel, der er tilgængeligt på bedriften, eller som kan skaffes med kort varsel. Matriellet skal kunne anvendes i forbindelse med afhjælpning, inddæmning og opsamling af spild/lækage, som kan medføre konsekvenser for det eksterne miljø. Herunder oplysninger om telefonnumre til kontaktpersoner.
49. Beredskabsplanen revideres/kontrolleres sammen med de ansatte mindst én gang årligt. Den skal være let tilgængelig og synlig for ansatte og øvrige, der færdes på ejendommen. Beredskabsplanens indhold og opbevaringssted skal være kendt af alle virksomhedens ansatte og udleveres til evt. indsatsleder/miljømyndighed i forbindelse med uheld, forureninger, brand og lignende.
50. Driftsforstyrrelser, som har betydning for det ydre miljø, skal fremgå af driftsjournalen med tidspunkt m.m. for eventuelle hændelser.

Spildevand, herunder regnvand:

51. Al tagvand fra de nye stalde skal ledes til faskine. Alternativt kan det udledes direkte på jorden, forudsat at det ikke kan løbe videre derfra i dræn.

Minimering af gener fra anlæg:

52. Driften må ikke medføre væsentlige gener for omboende, herunder gener fra, lys, støv, støj, transport eller lignende.
53. Der skal til stadighed tilstræbes vedligeholdelse, renholdelse og ryddelighed på virksomhedens indendørs og udendørs arealer, således at der ikke opstår risiko for tilhold af skadedyr. Herunder skal foder opbevares, så der ikke opstår risiko for tilhold af skadedyr.
54. Der skal foretages effektiv fluebekæmpelse som minimum i overensstemmelse med de nyeste retningslinjer fra Skadedyrlaboratoriet, Aarhus Universitet. Bekæmpelse skal desuden foretages på Syddjurs Kommunes forlangende.
55. Landbrugsdriften på ejendommen må ikke give anledning til lugtgener, som af Syddjurs Kommune vurderes til at være væsentlige, uden for ejendommens areal.
56. Såfremt tilsynsmyndigheden vurderer, at driften giver anledning til flere anlægsgener for omboende end forventet, skal virksomheden lade udarbejde en handlingsplan for nedbringelse af generne, som godkendes af kommunen, og derefter gennemføre denne. Samtlige udgifter i forbindelse med dette afholdes af virksomheden.
57. Virksomhedens bidrag til det eksterne støjniveau målt i skel til nabobeboelse udenfor virksomhedens område i det åbne land må ikke overskride grænseværdierne, som er anført i nedenstående tabel.

	Tidsrum		Midlingstid
Hverdage	kl. 07.00 -18.00	55 dB(A)	8 timer
Lørdage	kl. 07.00 -14.00	55 dB(A)	7 timer
Lørdage	kl. 14.00 -18.00	45 dB(A)	4 timer
Søn- og helligdage	kl. 07.00 -18.00	45 dB(A)	8 timer
Aften	kl. 18.00 -22.00	45 dB(A)	1 time
Nat	kl. 22.00 -07.00	40 dB(A)	½ time

Miljøstyrelsens vejledning nr. 5/1984 "Ekstern støj fra virksomheder" .

58. Støjens maksimalværdi må om natten ikke overstige 55 dB(A) ved boliger. Støjbelastningen er det ækvivalente, korrigerede støjniveau i dB(A) målt eller beregnet i punkter i 1,5 meters højde over terræn. Referencetiden er det mest støjbelastede tidsrum i perioden. Virksomheden skal for egen regning dokumentere, at støjvilkår overholdes, hvis tilsynsmyndigheden finder det påkrævet.

Brugen af landbrugsredskaber i marken er undtaget fra støjgrænserne

Kravet om dokumentation af støjforholdene kan højst fremsættes en gang årligt, medmindre den seneste kontrol viser, at vilkår 58 ikke kan overholdes.

59. Transport skal i videst muligt omfang foregå indenfor normal arbejdstid.

60. Ved transport af husdyrgødning på offentlige veje skal transportvognens åbninger være forsynet med låg eller lignende, således at spild ikke kan finde sted. Skulle der alligevel ske spild, skal gødningen straks opsamles, og der skal efterfølgende rengøres.

Ophør:

61. Ved ophør af driften skal virksomheden træffe de nødvendige foranstaltninger for at imødegå fremtidig forurening af jord og grundvand og bringe stedet tilbage i en miljømæssig tilfredsstillende tilstand. Der skal som minimum udføres følgende:

- a. Stalde, gyllebeholder, fortanke, rørsystemer, gyllekanaler/kummer mv. skal tømmes og rengøres for husdyrgødning, der bortskaffes efter gældende regler.
- b. Gylletankene skal fjernes, når de ikke længere er brugbare for denne eller anden bedrift.

SYDDJURS KOMMUNES AFGØRELSE

Afgørelse

På grundlag af det foreliggende materiale meddeler Syddjurs Kommune miljøgodkendelse til udvidelse af svineproduktionen på virksomheden Glismosevej 26, 8544 Mørke. Godkendelsen meddeles i henhold til § 11 i Lov om miljøgodkendelse mv. af husdyrbrug (Lovbek. nr. 1572 af 20/12/2006) – herefter kaldet husdyrgodkendelsesloven. Godkendelsen omfatter tilbygninger til den eksisterende drægtighedsstald og til den eksisterende klimastald. Gulvtypen i opdrætsstalden ændres fra fuldspaltegulv til delvist spaltegulv. Desuden etableres der en ny gyllebeholder. Endelig omfatter godkendelsen en lovliggørelse af en eksisterende klimastald, en eksisterende løbe/drægtighedsstald og den midterste del af farestalden.

Godkendelsen er samtidig en accept efter §§ 35 og 36 – om ændring og udvidelse af dyrehold og anlæg for eksisterende husdyrbrug - i Bekendtgørelse om erhvervsmæssigt dyrehold, husdyrgødning, ensilage mv., nr. 915 af 27/06/2013 - herefter kaldet husdyrgødningsbekendtgørelsen.

Omfang

Miljøgodkendelsen for Glismosevej 26 omfatter ejendommens anlæg og dyrehold samt arealer, som drives under samme CVR-nummer: 1857 7100. Ved begrebet "anlæg" forstås ifølge Husdyrgodkendelsesloven § 3 "dyreholdet med tilhørende stalde og lignende samt husdyrbrugets gødnings- og ensilageopbevaringsanlæg."

Ansøgeren ejer to andre ejendomme: Pollen 3 og Glismosevej 24. Disse ejendomme er ikke omfattet af denne miljøgodkendelse.

Tidligere meddelte lokaliseringsgodkendelser, miljøgodkendelser eller VVM-afgørelser efter henholdsvis daværende gældende husdyrgødningsbekendtgørelse, miljøbeskyttelseslov og planlovens samlebekendtgørelse bortfalder ved meddelelsen af denne godkendelse.

Godkendelsen gælder kun for det ansøgte. Der må ikke ske udvidelse eller ændring i dyrehold, stalde, gødningsopbevaringsanlæg, udspretningsareal og lignende, før ændringen er anmeldt til og godkendt af kommunen.

Afgørelsen meddeles under forudsætning af, at de stillede vilkår overholdes.

Udnyttelsesfrist

Udnyttelsesfristen for miljøgodkendelsen er to år. Vilklårene i denne godkendelse skal, hvis ikke andet er anført, være opfyldt fra den dato, hvor godkendelsen tages i brug. Hvis dele af miljøgodkendelsen ikke er udnyttet ved udløbet af udnyttelsesfristen, bortfalder den ikke-udnyttede del af miljøgodkendelsen. Med udnyttet menes, at der inden fristens udløb er indgået en retligt bindende aftale med relevante håndværkere eller entreprenører om udførelse af bygge- og anlægsarbejdet, herunder et tidspunkt for udførelsen. Det er tillige en forudsætning for overholdelse af fristen, at den udnyttelse, der er påbegyndt inden fristens udløb, fortsættes og færdiggøres i et rimeligt tempo og normalt skal være afsluttet inden for et år efter fristens udløb. Et påbegyndt byggeri kan således ikke afbrydes i en længere periode og derefter genoptages.

Kontinuitetsbrud

Hvis den meddelte miljøgodkendelse ikke har været udnyttet helt eller delvist i tre på hinanden følgende år, bortfalder den del af godkendelsen, der ikke har været udnyttet de seneste tre år, medmindre andet fremgår

af miljøgodkendelsen. Det er ikke hensigten, at fravigelser, der skyldes naturlige produktionsudsving, brand og sygdom i besætningen, betragtes som kontinuitetsbrud.

Revurdering og retsbeskyttelse

Godkendelsen skal, jf. § 17 i Bekendtgørelse om tilladelse og godkendelse m.v. af husdyrbrug, nr. 294 af 31/03 2009 – herefter kaldet husdyrgodkendelsesbekendtgørelsen, regelmæssigt og mindst hvert 10. år, tages op til revurdering. Den første regelmæssige vurdering skal dog foretages senest, når der er forløbet 8 år. Det er planlagt at foretage den første revurdering i 2022.

Med denne godkendelse følger der 8 års retsbeskyttelse på de vilkår, der er nævnt i godkendelsen, det vil sige indtil den 02.07.2022. Syddjurs Kommune kan dog tage godkendelsen op til revurdering inden for de 8 år og om nødvendigt meddele påbud eller forbud jf. husdyrgodkendelseslovens § 40 stk. 2 under følgende forudsætninger:

- hvis der fremkommer nye oplysninger om forureningens skadelige virkning,
- hvis forureningen medfører miljømæssige skadevirkninger, der ikke kunne forudses ved godkendelsens meddelelse,
- hvis forureningen i øvrigt går ud over det, som blev lagt til grund ved godkendelsens meddelelse,
- hvis der sker væsentlige ændringer i den bedst tilgængelige teknik, således at der skabes mulighed for en betydelig nedbringelse af emissionerne, uden at det medfører uforholdsmæssigt store omkostninger, eller
- hvis der af hensyn til driftssikkerheden i forbindelse med processen eller aktiviteten er påkrævet, at der anvendes andre teknikker.

Andre love

Miljøgodkendelsen omfatter ikke andre nødvendige tilladelser end de anførte, og er ikke en tilkendegivelse af, at andre love er overholdt, for eksempel byggeloven, dyreværnsloven eller landbrugsloven. Bedriften skal til enhver tid leve op til gældende regler i love og bekendtgørelser, også selvom disse regler eventuelt bliver skærpede i forhold til denne godkendelse.

Virksomheden er endvidere omfattet af § 39 i Husdyrgodkendelsesloven. I henhold til denne, kan tilsynsmyndigheden påbyde afhjælpende foranstaltninger, hvis virksomhedens drift medfører væsentlig mere forurening, herunder affaldsfrembringelse, end forudsat ved meddelelse af denne miljøgodkendelse. Kan ulemperne ikke afhjælpes, kan tilsynsmyndigheden nedlægge forbud mod drift af virksomheden eller aktiviteten.

Generelle vilkår

1. *Godkendelsen omfatter samtlige landbrugsmæssige aktiviteter på virksomheden Glismosevej 26, 8544 Mørke med CVR nr. 33304544 . Til virksomheden er tilknyttet husdyrproduktionen vedrørende CHR nr. 25341.*
2. *Virksomheden skal indrettes og drives i overensstemmelse med de oplysninger, der fremgår af ansøgningsmaterialet skema nummer 39786 version 4 genereret den 09.12.2013, og med de vilkår der fremgår af godkendelsen.*
3. *Et eksemplar af nærværende afgørelse skal til enhver tid være tilgængeligt på virksomheden. De vilkår, der vedrører driften, skal være kendt af de ansatte, der er beskæftiget med den pågældende del af driften. Hvis der ansættes udenlandsk arbejdskraft, skal de ansatte være bekendt med relevante vilkår.*
4. *Udnyttelsesfristen er to år fra meddelelse af afgørelsen.*

MILJØTEKNISK REDEGØRELSE OG VURDERING

I denne miljøtekniske redegørelse har ansøger redegjort for, hvorledes driften på ejendommen varetages. Redegørelsen er fremsendt dels via it-ansøgningssystemet og dels ved fremsendelse af supplerende oplysninger til kommunen. Redegørelserne kan eventuelt være lettere redigeret af kommunen. På baggrund af redegørelsen og eventuelle supplerende oplysninger har kommunen foretaget en vurdering af de beskrevne forhold og stillet vilkår hertil. Vurderingen og vilkårene fremgår af de specifikke afsnit. En samlet vilkårsoversigt findes forrest i denne godkendelse.

Husdyrbrugets beliggenhed og planmæssige forhold

Beliggenhed og planmæssige forhold - ansøgers redegørelse

Der er tale om en eksisterende landbrugsejendom, som ligger ca. 350 meter vest for Hvilsager by. Området er præget af flere store skovområder og landbrugsjord og er relativt kuperet. Der er langt til nærmeste EU habitatområde og nærmeste § 7-natur.

Der søges om lovliggørelse af en del af en eksisterende klimastald, den midterste del af en farestald og en del af løbe/drægtighedsstalden. Desuden bygges en ny tilbygning til den eksisterende løbe/drægtighedsstald og en ny tilbygning til den eksisterende klimastald. Endelig etableres der en ny gyllebeholder med overdækning (Bilag 2).

Tabel 1. Generelle afstandskrav.

NÆRMESTE	AFSTAND (M)	BESKRIVELSE	AFSTANDSKRAV (M)
Eksisterende eller ifølge kommuneplanen fremtidig byzone	3300	Mørke by	50
Eksisterende eller ifølge kommuneplanen fremtidige sommerhusområde	5200	Sommerhusområde Koglevej	50
Område i landzone, der i lokalplan er udlagt til offentlige formål med henblik på beboelse, institutioner, rekreative formål og lign.	-	Ingen områder indenfor 1000 m	50
Område i landzone, der i lokalplan er udlagt til boligformål med henblik på beboelse, institutioner, rekreative formål og lign.	-	Ingen områder indenfor 1000 m	50
Nabobeboelse med landbrugspligt	200	Fra nye stalde	50
Nabobeboelse uden landbrugspligt	100	Fra ny gyllebeholder	50
Beboelse på samme ejendom	24	Fra nye bygninger	15
Levnedsmiddelvirksomhed	-	Over 1000 m	25
Fælles vandindvindingsanlæg	225	Hvilsager Vandværk	50
Enkelt vandindvindingsanlæg	500	Ejendom mod vest	25
Vandløb	300	Nord for ejendom	15
Dræn	> 15	Nord for ejendom	15
Sø	180	Nord for ejendom	15
Privat fællesvej/offentlig vej	90	Fra ny gyllebeholder	15
Naboskel	6	Fra ny gyllebeholder	30

Byggeriet overholder alle de generelle afstandskrav undtagen afstand fra den ny gyllebeholder til naboskel. Der er søgt dispensation fra dette.

Alternative placeringer af gyllebeholderen er vurderet, men den valgte placering er den bedste i forhold til landskab og logistik på ejendommen. Ved den valgte placering placeres gyllebeholderen i en forsænkning i landskabet. Andre placeringer på ejendommen vil betyde, at beholderen bliver et væsentligt element i landskabet og meget synlig fra alle sider.

Materialevalget af husdyrbrugets samlede anlæg fremgår af tabellen nedenfor:

	Grundplan	Bygningshøjde ca. (meter)	Taghældning (°)	Bygningsmaterialer/farver	Anvendelse
Klimastald	2100 m ²	7	20	Pudset, hvid med lys grå tag	Smågrise
Slagtesvin I	2300 m ²	5	20	Pudset, hvid med lys grå tag	Slagtesvin
Soanlæg	2300 m ²	5	20	Pudset, hvid med lys grå tag	Søer
Stuehus	160 m ²	5	20	Røde sten, lyst tag	Beboelse
Foderlade/ maskinhus	900 m ²	7	20	Pudset, hvid med lys grå tag	Foder
Gyllebeholder	1650 m ³	2,5		Elementer	Gylle
Gyllebeholder	3500 m ³	3,0		Elementer	Gylle

Der er ikke afskærmende beplantning omkring ejendommen, og der er ikke planlagt yderligere beplantning, da de bygningsmæssige udvidelser vurderes ikke at ændre på det samlede indtryk af ejendommen.

Beliggenhed og planmæssige forhold - kommunens bemærkninger og vurdering

Kommunen skal vurdere projektet i forhold til husdyrgodkendelseslovens § 6 om forbudszoner for etablering, udvidelse og ændring af eksisterende husdyrbrug, der medfører forøget forurening. Dette vedrører afstands-krav til byzone, sommerhusområder, områder lokalplanlagt til boligformål, blandet bolig og erhvervsformål eller til offentlige formål med henblik på beboelse, institutioner, rekreative formål og lignende. For nybyggeri vurderes afstandskravene i husdyrlovens §§ 6 og 8 vedrørende minimumsafstande til henholdsvis vandforsyning, vandløb, offentlig og privat fællesvej, beboelse og naboskel mv., samt afstande til byzone, sommerhusområder og lokalplanlagte områder. Herudover vurderes (for nybyggeri) husdyrbrugets beliggenhed i forhold til forskellige bygge- og beskyttelseslinjer, fredninger mv. samt husdyrbrugets placering i landskabet med hensyn til landskabelige værdier.

Ejendommen er placeret udenfor bygge- og beskyttelseslinjer, men ligger i et område med særlige landskabsinteresser. Der er ingen særlige interesser i området såsom værdifulde kulturmiljøer og fredninger.

Bedriften ligger vest for Hvilsager på Mørke Moræneplateau, der er et område præget af overgangen mellem den højtliggende, intensivt dyrkede moræneflade og de omkringliggende ådale. Der løber erosionsdale gennem området, så terrænet er præget af mange bakker og kun få søer og vandløb. Mod øst er området afgrænset af Hvilsager Skov. Landskabet er præget af store moderne landbrug med en del nyere tilbygninger og anlæg på gårdene, men disse harmonerer med de skalamæssige forhold og det intensive landbrugspræg, der præger området. Markerne er forholdsvis store med enkelte levende hegn, diger og småbeplantninger. Bedriften ligger tæt på landsbyen Hvilsager, der ligger højt i terrænet med en kirke, der kan ses fra store dele af området.

De nye stalde placeres i tæt tilknytning til de eksisterende stalde, og Syddjurs Kommune vurderer, at de ikke vil påvirke de landskabsmæssige værdier i området. Der er god overensstemmelse i materiale- og farvevalg af de nye bygninger og de eksisterende bygninger.

Den valgte placering medfører, at den overdækkede gyllebeholder kommer til at ligge i tilknytning til eksisterende byggeri og i praksis kun bliver begrænset synlig. Syddjurs Kommune har givet dispensation for af-

standskrav til naboskel i forbindelse med etableringen af gyllebeholderen. Beholderen vil blive placeret i en afstand af ca. 6 meter fra naboskel. Afgørelsen har været i høring hos den ejeren af nabomatriklen, og der indkom ingen indvendinger.

Vilkår vedrørende beliggenhed og planmæssige forhold:

5. Højde, taghældning, materiale- og farvevalg af de nye tilbygninger skal svare til det eksisterende byggeri.

Husdyrhold og staldanlæg

Husdyrhold og staldanlæg - ansøgers redegørelse

På ejendommen er der en tilladt produktion på 200 årssøer, 4.800 smågrise (7 - 30 kg) og 1.500 slagtesvin (30 - 102 kg) svarende til 107,2 dyreenheder (DE) efter nuværende husdyrgødningsbekendtgørelse. Produktionen ønskes udvidet til en årsproduktion på 350 årssøer, 11.550 smågrise (7,3 - 32 kg) og 2.500 slagtesvin (32 - 107 kg) svarende til sammenlagt 208,6 DE.

Tabel 2. Husdyrholdets sammensætning og fordeling på stalde.

Stald	Gulvtype	Dyretype	Antal dyr	Antal stipladser	Vægt (kg)	DE
Drægtigheds- og løbestald	Delvis spaltegulv med 25-49 % fast gulv	Søer, individuel opstaldning/løsgående	100	75	-	16,2
			100	80	-	16,2
Ny drægtighedsstald	Delvis spaltegulv med 25-49 % fast gulv	Søer, løsgående	150	95	-	24,4
Farestald	Delvis spaltegulv med 25-49 % fast gulv	Søer, kassestier	350	95	-	24,5
Ny klimastald	Delvis spaltegulv med 25-49 % fast gulv	Smågrise, toklimastald	11.550	1000	7,3-20	29,7
Opdrætsstald	Delvis spaltegulv med 25-49 % fast gulv	Smågrise, toklimastald Slagtesvin, delvis spaltegulv.	11.550	700	20-32	28,1
			2.500	625	32-107	69,4
I alt						208,6

Husdyrhold og staldanlæg - kommunens bemærkninger og vurdering

Det er størrelsen og sammensætningen af et husdyrhold, der er afgørende for produktionens miljømæssige belastning. Der stilles derfor vilkår om, at den angivne årsproduktion og sammensætning af dyrehold overholdes.

Der produceres smågrise med afvigende vægtgrænser. Smågrisene skal derfor tages fra søerne ved 7,3 kg og flyttes til opdrætsstalden ved 20 kg. På denne måde "flyttes" noget af ammoniakfordampningen fra farestalden til opdrætsstalden, hvilket bl.a. har betydning for beregningerne af ammoniakfordampningen. De angivne vægtgrænser skal derfor overholdes. Det er endvidere angivet, at der fravænes 30 smågrise per årssø, hvilket også afviger fra normen (27,5).

Dyreholdet udvides med 150 årssøer, 6.750 smågrise og 1.000 slagtesvin.

Vilkår til husdyrhold og staldanlæg

6. *Svinebruget tillades drevet med en årlig produktion på maksimalt 350 årssøer, 11.550 stk. smågrise (7,3 - 32 kg), 2.500 slagtesvin (32 - 107 kg) svarende til i alt 208,6 DE beregnet efter nugældende husdyrgødningsbekendtgørelse.*
7. *Dyreholdet på ejendommen skal placeres i stalde og med vægtintervaller og stipladser, som angivet i tabel 2.*

8. *Følgende produktionsparametre skal kunne dokumenteres, f.eks. via gødningsregnskabet eller en effektivitetskontrol (e-kontrol):*

- *Antal årssøer*
- *Antal fravænnede pr. årssø*
- *Fravænningsalder og – vægt*
- *Foderforbrug pr. årssø*
- *Gennemsnitligt indhold af råprotein i de anvendte blandinger til søerne*

Drift – herunder BAT

BAT-konceptet

Ved godkendelse efter husdyrbrugslovens § 11 skal kommunen sikre, at der træffes de nødvendige foranstaltninger for at forebygge og begrænse forurening fra det ansøgte projekt ved anvendelse af BAT (Best Available Technique / Bedste tilgængelige teknik). BAT sikrer, at den samlede, miljømæssige belastning af omgivelserne minimeres, hvorfor BAT også skal anvendes i tilfælde, hvor mindre omkostningskrævende foranstaltninger vil være tilstrækkelige til at opfylde det beskyttelsesniveau, der er fastlagt i husdyrgodkendelsesbekendtgørelsen. Derfor skal der tages stilling til fravalg af BAT ud fra proportionalitetsprincippet.

Definitionen af BAT indebærer, at vurderingen af, hvad der er BAT, blandt andet ansues i forhold til virksomhedens størrelse, og om der er tale om en ny eller en bestående virksomhed. Det er imidlertid ikke den enkelte landmands økonomiske forhold, der indgår i vurderingen.

Ansøger er selv ansvarlig for at undersøge og vurdere mulighederne for at anvende BAT. For husdyrbrug omfattet af grænserne i § 11 i husdyrbrugsloven skal redegørelsen som minimum indeholde følgende seks punkter:

- Staldindretning
- Foder
- Opbevaring/behandling af husdyrgødning
- Udbringning af husdyrgødning
- Management
- Energi- og vandforbrug

Såfremt der i eksisterende stalde anvendes staldteknologier, der ikke kan betegnes som BAT, skal der redegøres for, hvornår disse staldafsnit renoveres, således at de lever op til BAT. Der skal endvidere redegøres for evt. fravalg af oplagte teknologier. Til brug for kommunalbestyrelsens vurdering af BAT på staldanlæg, har Miljøstyrelsen fastlagt emissionsgrænseværdier, der kan efterleves på henholdsvis nye og eksisterende anlæg under hensyntagen til, hvilket omkostningsniveau der kan betragtes som proportionelt i forhold til den opnåede miljøgevinst. Kommunen er forpligtet til at foretage en vurdering af en bedrifts staldindretning på baggrund af Miljøstyrelsens vejledning.

Staldindretning - ansøgers redegørelse

Både de nye og eksisterende stalde etableres med delvist spaltegulv med 25 - 49 % fast gulv. Dermed vil staldene leve op til BAT-definitionerne i EU's BREF notat, hvor gulv med delvist spaltegulv og et vakuumsystem til hyppig fjernelse af gylle er defineret som BAT.

I forbindelse med udvidelsen er etablering af gyllekøling i de eksisterende stalde overvejet. Det er vurderet, at gyllekøling med fordel kan etableres i den eksisterende slagtesvinestald/opdrætsstald. Herved kan en stor del af ejendommens varmeforbrug genindvindes herfra.

Der findes en 21,5 kW varmeveksler, der køles på 350 m² kanaler, og for at levere en ammoniakreduktion på 15 % kan den gennemsnitlige køleeffekt beregnes til 16,1 W/m².

Fravalg af BAT

Der vil ikke blive etableret gyllekøling i de nye stalde. Der skal bygges relativt lidt til, og det vurderes, at genindvinding af varmen fra de dele af produktionen ikke vil kunne generere megen varme. Derfor er det vurderet, at gyllekøling ikke skal anvendes.

Der vil ikke blive etableret forsøringsanlæg, der er dyre i investering og i drift. Det er derfor vurderet, at udbyttet af en investering i forsøringsanlæg ikke står mål med udbyttet (proportionalitetsprincippet).

I forbindelse med udvidelsen er kemisk og biologisk luftrensning overvejet i forhold til ammoniakreduktion. Både biologisk og kemisk luftrensning er dyrt at etablere og har høje driftsomkostninger. Det vurderes derfor, at omkostningerne til etablering af luftrensning vil blive for høje, og derfor falder luftrensning ikke indenfor principperne i BAT.

Staldindretning - kommunens bemærkninger og vurdering

Der etableres delvist spaltegulv med 25 – 49 % fast gulv i både nye og eksisterende stalde. Desuden etableres der gyllekøling i den eksisterende slagtesvinestald/opdrætsstald. De øvrige stalde er uden gyllekøling.

I ansøgningen er der regnet med, at gyllekølingen skal køre med 8.750 timer om året og en ammoniak effekt på 15 %. Den ammoniakreducerende effekt kan beregnes ud fra anvisningerne i Miljøstyrelsens Teknologi beskrivelse¹. For at sikre en reduktion på 15 % skal der køles med $(15 \% = -0,004 x^2 + x, x = W/m^2)$ 16,1 W/m².

Ifølge ansøgers oplysninger har gyllekummerne et areal på 350 m². Varmepumpen skal derfor have en køleeffekt på mindst $(16,1 W/m^2 * 350 m^2/1000)$ 5,6 kW, hvis den kører hele året (8.760 timer). Varmepumpen har en højere køleeffekt - 21,5 kW.

Varmepumpen skal levere en samlet årlig køleydelse på mindst $5,6 * 8.760$ timer = 49.363 kWh.

Anlægget skal være forsynet med en energimåler af hensyn til kontrol af den samlede årlige køleydelse.

Det stilles endvidere vilkår til, at gulve og stier renholdes løbende for at mindske risikoen for ammoniakemission fra staldene.

Med baggrund i redegørelsen fremsendt af ansøger, finder Syddjurs Kommune det ikke proportionelt at kræve anvendelse af yderligere staldteknologi end det beskrevne. Syddjurs Kommune finder således ikke anledning til at skærpe i forhold til Miljøstyrelsens vejledning om proportionalitet og vurderer, at ansøgers fravalg af yderligere teknikker til forureningsbegrænsning fra staldanlæg med begrundelse i proportionalitetsbetragtningen er acceptabel. Dog skal der ved enhver fremtidig ændring eller optimering af driften i staldene, tænkes miljømæssige forbedringer ind, så der til enhver tid leves op til BAT.

¹ Miljøstyrelsens Teknologiblad: Køling af gylle i slagtesvinestalde, version 2 af 23. maj 2011.

Vilkår vedrørende staldindretning og gyllekøling:

9. *Gulvtypen i alle stalde skal være delvist spaltegulv med 25–49 % fast gulv.*
10. *Staldafsnit skal rengøres efter hvert hold, og der skal til stadighed være en god staldhygiejne. Stierne skal kontrolleres og renholdes, så det sikres, at gødning og urin hurtigt fjernes fra gulvet og ledes til gyllekanalerne.*
11. *Gyllekanalerne i den eksisterende slagtesvinestalden/opdrætsstalden - i alt 350 m² - skal forsynes med køleslanger, der forbindes med en varmepumpe.*
12. *Varmepumpen skal levere en årlig køleydelse på mindst 49.363 kWh.*
13. *Der skal monteres en typegodkendt energimåler på varmepumpen. Energimåleren skal være forsynet med automatisk datalogger, der registrerer den månedlige og årlige køleydelse målt i kWh.*
14. *Gyllekølingsanlægget skal være forsynet med et trykovervågningsystem, en alarm samt en sikkerhedsanordning, der i tilfælde af lækage stopper gyllekølingsanlægget. Gyllekølingsanlægget må ikke kunne genstarte automatisk.*
15. *Vedligeholdelse af gyllekølingsanlægget skal ske i overensstemmelse med producentens vejledning. Vejledningen skal opbevares på husdyrbruget.*

Vilkår vedrørende egenkontrol - gyllekøling

16. *Der skal indgås en skriftlig aftale med en godkendt montør med VPO-certifikat eller tilsvarende certifikat om kontrol og service af gyllekølingsanlægget mindst én gang årligt.*

Den årlige kontrol skal som minimum bestå af følgende:

- a) *afprøvning og funktionssikring af trykovervågningssystemet, alarmen samt sikkerhedsanordningen*
- b) *kontrol af kølekredsens ydelse*

17. *Enhver form for driftsstop skal noteres i logbog med angivelse af årsag og varighed samt iværksatte tiltag til udbedring af systemet.*
18. *Registreringer fra datalogger, logbogen, den skriftlige kontrolaftale, de årlige kontrolrapporter samt øvrige servicereporter skal opbevares på husdyrbruget i mindst fem år og forevises på tilsynsmyndighedens forlangende.*

Ammoniakemission og ammoniakreducerende teknologi – ansøgers redegørelse

IT-ansøgningssystemet har beregnet en samlet emission fra stald og lager på 2031 kg N/år, hvilket er en stigning på 518 kg i forhold til nudrift. Det generelle krav om reduktion af ammoniaktab fra stald og lager er opfyldt.

Gulvtypen i alle stalde vil være delvist spaltegulv. Den nye gyllebeholder vil blive forsynet med fast overdækning. Hertil kommer gyllekøling i opdrætsstalden. Gyllekølingen dimensioneres således, at ammoniakreduktionen bliver mindst 15 %.

Ammoniakemission og ammoniakreducerende teknologi - kommunens vurdering

Kommunen har beregnet et BAT-niveau for ammoniak ud fra Miljøstyrelsens fastlagte emissionsgrænseværdier, der fremgår af deres vejledning. BAT-niveauet for ammoniak fra det samlede anlæg er beregnet til 2058 kg kvælstof per år. De beregnede BAT-niveauer for de enkelte staldafsnit fremgår af tabel 3. Beregningerne af ammoniakkrav for eksisterende, renoverede og nye stalde behandles, som var de alle nye stalde. Derved opfyldes de strengeste krav til ammoniakreduktion.

Tabel 3. BAT - Kvælstof

Dyregruppe	Staldafsnit	Staldsystem	Antal	BAT-niveau	Ammoniak BAT, kg N/år
Slagtesvin	Slagtesvinestald	Delvis spaltegulv	2.500	0,30	750
Søer	Farestald/drægtighedsstald	Delvis spaltegulv	350	2,53	886
Smågrise	Klimastald	Delvis spaltegulv	11.550	0,0365	422
Total					2058

Da vægtintervallet for smågrise er 7,3 – 32 kg på ejendommen, er der foretaget vægtkorrektion i forhold til emissionen på 0,0366 for smågrise med normvægt 7,4 – 32 kg:

Type 1 vægtkorrektion (Plantedirektoratets vejledning, 2013/14): ((afgangsvægt – indgangsvægt) x (13,77 + 0,1733 x (afgangsvægt + indgangsvægt))) / 510 = 0,996.

$$0,0366 \times 0,996 = 0,0365.$$

Ammoniakemissionen fra det ansøgte projekt er i IT-ansøgningssystemet beregnet til 2031 kg N/år med de valgte ammoniakreducerende tiltag. Miljøstyrelsens vejledende emissionskrav er opfyldt, idet den ansøgte emission årligt ligger 27 kg N under BAT-niveauet, der er beregnet af kommunen. På den baggrund er Syddjurs Kommunes BAT-niveau for Glismosevej 26 fastsat til den opnåede emission på 2031 kg N/år.

Syddjurs Kommune stiller vilkår til de teknikker, der er en forudsætning for opnåelsen af emissionsniveauet. I det ansøgte projekt har ansøger valgt at anvende ammoniakreducerende teknologi i form af reduceret råprotein i so-foderet og overdækning af den nye gyllebeholder – omtales nedenfor under "Foder" og "Opbevaring og behandling af husdyrgødning. Desuden er der, som tidligere nævnt, etableret delvist spaltegulv i alle stalde og anvendt gyllekøling. Syddjurs Kommune vurderer, at anlægget som beskrevet og med de stillede vilkår forebygger og begrænser forureningen mest muligt under betragtning af proportionalitetsprincippet.

Foder - ansøgers redegørelse

På ejendommen produceres tørfoder. Foderet og tilskudsfoderet opbevares i siloer i foderladen og kornsiloerne. Opbevaringskapacitet til tilskudsfoder er på ca. 25 tons.

Fordøjeligheden af fosfor i foderblandinger til svin er ofte lav, hvorved fosfor udskilles via gødningen. Den primære årsag til den lave fordøjelighed er, at op til 80 % af fosfor i olie/proteinholdige frø og korn er bundet som fytat, hvilket er vanskeligt at fordøje for svin. Det er derfor nødvendigt, at enzymet fytase er til stede for, at den fytatbundne fosfor bliver tilgængelig for grisen. I og med der anvendes hjemmeblandet foder, og dermed ikke varmebehandlet korn, er fytaseaktiviteten i kornet stadig høj, og derfor anvendes der ikke ekstra fytase i foderet.

Der anvendes fasefodring på ejendommen.

Der anvendes optimerede foderblandinger og foderplaner, så tildeling af kvælstof og fosfor begrænses mest muligt. Man vil til enhver tid på ejendommen holde sig orienteret om nye muligheder i relation til bedre udnyttelse af næringsstofferne i foderet. Indholdet af råprotein i foderet til søerne reduceres til 128 g/foderenhed (FE).

Foder - kommunens bemærkninger og vurdering

BAT for foderteknologi

Syddjurs Kommune har i vurderingen af BAT taget udgangspunkt i EU-kommissionens referencedokument om BAT for intensivt svine- og fjerkræhold fra 2003² (benævnt "BREF-dokumentet"). Når det gælder foderteknologier til svinebrug, er der bl.a. nævnt anvendelse af retningsgivende niveauer af fosfor- og proteinindhold i foderet.

Miljøstyrelsen har endvidere fastsat vejledende BAT-emissionsgrænseværdier for ammoniak og fosfor for husdyrbrug med produktion i gyllebaserede staldsystemer omfattet af husdyrgodkendelseslovens § 11 og § 12. Kommunen er forpligtet til at undersøge, om fosforudledningen fra store husdyrbrug overholder det vejledende BAT-niveau, som kan opnås på alle husdyrbrug med produktion af svin uden væsentlige meromkostninger.

Fosfor- og råproteinindhold i sofoder

Der er anvendt tilpasninger i sofoderet som virkemiddel til opfyldelse af kravet vedrørende emission af ammoniak (BAT). Der anvendes 128 g råprotein/FE, hvor normen på ansøgningstidspunktet var 133 g/FE. Der stilles vilkår til den opnåede mængde kvælstof ab søer. Der stilles ikke vilkår til fosfor i foderet.

Kg kvælstof ab dyr pr. årssø skal beregnes ud fra følgende ligning:

$$\text{Kg kvælstof ab dyr pr. årssø} = ((\text{FEso pr. årssø} \times \text{gram råprotein pr. FEso}/6250) - 1,98 - (\text{antal fravænnede pr. årssø} \times \text{fravænningsvægt} \times 0,0257)).$$

Beregningen er foretaget ud fra forudsætningerne i Tabel 4. De enkelte forudsætninger er ikke bindende, men ligningen skal samlet set overholdes.

Tabel 4. BAT - Kvælstof

Faktor	Værdi
Antal søer	350
Antal fravænnede grise	30
Fravænningsvægt, kg	7,3
FEso pr. årssø	1520
Gram råprotein pr. FEso, g	128
Kg N ab dyr pr. årssø	23,52

Den totale mængde kvælstof ab dyr pr. år beregnet som kg kvælstof ab dyr pr. årssø x antallet af årssøer skal være mindre end 8.232 kg kvælstof pr. år.

Fosfor- og råproteinindhold i smågrisefoder

Ansøger har i ansøgningssystemet angivet, at smågrise fodres efter normen på ansøgningstidspunktet, dvs. at der benyttes 1,95 FE/kg tilvækst, 161 g råprotein/FE og 5,3 g fosfor/FE. Syddjurs Kommune stiller ikke vilkår til fodring af smågrise, da fodring efter de retningsgivende normer vurderes som værende BAT.

Fosfor- og råproteinindhold i slagtesvinefoder

Ansøger har i ansøgningssystemet angivet, at slagtesvin fodres efter normen på ansøgningstidspunktet, dvs. at der benyttes 2,84 FE/kg tilvækst, 148 g råprotein/FE og 4,6 g fosfor/FE. Syddjurs Kommune stiller ikke vilkår til fodring af slagtesvin, da fodring efter de retningsgivende normer vurderes som værende BAT.

² Reference Document on Best Available Techniques for Intensive Rearing of Poultry and Pigs, European Commission, July 2003

Fosfor- og råproteinindhold i slagtesvinefoder

Ansøger har i ansøgningssystemet angivet, at slagtesvin fodres efter normen på ansøgningstidspunktet, dvs. at der benyttes 2,84 FE/kg tilvækst, 148 g råprotein/FE og 4,6 g fosfor/FE. Syddjurs Kommune stiller ikke vilkår til fodring af slagtesvin, da fodring efter de retningsgivende normer vurderes som værende BAT.

BAT-niveau for fosfor

Kommunen har med udgangspunkt i Miljøstyrelsens BAT-emissionsværdier for henholdsvis smågrise, slagtesvin og søer beregnet et samlet BAT-niveau for fosfor. I husdyrgødning fra slagtesvin må der maksimalt være 20,5 kg fosfor/DE ab lager, for søer max. 23 kg fosfor/DE ab lager, og for smågrise maksimalt 27,8 kg fosfor/DE ab lager. BAT-niveauet for P er for produktionen på Glismosevej 26 dermed beregnet til 4.900 kg fosfor ab lager (tabel 5).

I henhold til ansøgningsskemaet produceres der 4.876 kg fosfor i gylle. Dermed lever produktionen op til BAT for fosfor, for en produktion med den givne sammensætning.

Tabel 5. BAT - fosfor

Dyregruppe	Antal	DE	Max kg P/DE	Max kg P
Slagtesvin	2.500	69,44	20,5	1.423,5
Søer	350	81,39	23	1.871,0
Smågrise	11.550	57,75	27,8	1.605,5
Total		208,6		4.900,0

Samlet vurdering af foder

Syddjurs Kommune vurderer, at den ansøgte produktion lever op til krav om BAT med hensyn til foder, idet der er anvendt retningsgivende niveauer af kvælstof og fosfor i foderet til slagtesvine og smågrisene. For søerne er der anvendt reduceret mængde kvælstof i foderet i forhold til normen. Der anvendes normværdier for fosfor også til søerne. Syddjurs Kommune vurderer, at der ikke er grundlag for at kræve yderligere foderoptimering for at leve op til lovens krav til miljøpåvirkning. Fodringen skal dog løbende optimeres ved inddragelse af nyeste viden.

Vilkår til fodring:

- 19. Foderbrug skal registreres, f.eks. via E-kontrol, og indlægssedler skal opbevares i minimum 5 år.**
- 20. Den totale mængde kvælstof ab dyr pr. år skal for søerne være højst 8.232 kg (beregningsgrundlag i tabel 4, side 22). De enkelte forudsætninger er ikke bindende, men samlet skal korrektionsligningen overholdes. Vilkåret gælder for samtlige husdyr i den pågældende dyregruppe og i de pågældende stalde på hele ejendommen.**
- 21. Kvælstof og fosfor ab dyr skal på baggrund af logbogens eller produktionskontrollens oplysninger beregnes for en sammenhængende periode på minimum 12 måneder i perioden 15. september, år 1 til 15. februar, år 3. Dokumentation kan f.eks. være gødningsregnskab, effektivitetskontrol, foderkontrol, ajourførte foderplaner eller lignende.**
- 22. Der skal udarbejdes en blandeforskrift for foder mindst hver tredje måned, hvis der anvendes hjemmelandet foder.**
- 23. Logbogen/produktionskontrollen, indlægssedler for hver tredje måned samt eventuelle blandeforskrifter skal opbevares på husdyrbruget i mindst fem år og forevises på tilsynsmyndighedens forlangende.**

Opbevaring og behandling af husdyrgødning - ansøgers redegørelse

Opbevaring af gødning

Den årlige produktion af gylle fra det ansøgte dyrehold på ejendommen Glismosevej 26 er beregnet til at indeholde 18.896,7 kg kvælstof og 4.876,4 kg fosfor.

Gødningen opbevares i to gyllebeholdere. Den eksisterende beholder er 1650 m³ og ligger i umiddelbar tilknytning til bygningerne. Den anden beholder skal opføres i forbindelse med udvidelsen og bliver på 3.500 m³ og vil blive overdækket. Den nye beholder opføres ved siden af den eksisterende beholder.

Det oplyses, at 30 % af gyllen opbevares i den eksisterende beholder, og de resterende 70 % i den nye. Udover opbevaring i gylletankene, er der opbevaring i fortanke og kanaler på tilsammen 500 m³. Den samlede kapacitet er på 5.650 m³.

Ansøger oplyser, at der er en produktion på i alt 4.470 tons gylle på ejendommen. Der tilføres desuden gylle fra 1.600 slagtesvin på Glismosevej 24 svarende til ca. 768 tons. Dermed skal der være plads til 5.238 m³. Der er tilstrækkelig opbevaringskapacitet, hvis der er en kapacitet på 9 måneders produktion (+ tilførsel). Dette svarer til 3.929 m³, og der er dermed tilstrækkelig opbevaringskapacitet på ejendommen.

Ammoniakfordampningen fra den nye gyllebeholder reduceres ved etablering af overdækning. Gyllebeholderne følger reglerne for kontrol minimum hvert 10. år.

Opbevaring og behandling af husdyrgødning - kommunens bemærkninger og vurdering

Opbevaring af gødning

På bedriften er der to gyllebeholdere. Gylletanken på 1.640 m³ fra 1986 er tilmeldt beholderkontrol og havde senest kontrol i 2008. I overensstemmelse med BREF-dokumentet stilles der vilkår om, at tankene skal tømmes og efterses en gang årligt indvendigt. Ved indvendig og udvendig inspektion af gyllebeholdere er det ikke intentionen, at beholderne skal fritlægges helt for inspektion, men blot at de årligt efterses for revner m.m. Der stilles endvidere vilkår om, at der først må ske omrøring af gyllebeholdere, kort tid før beholderen skal tømmes ved f.eks. udbringning.

Der etableres overdækning på den nye gyllebeholder, hvorved ammoniaktabet reduceres til det halve jf. Teknologiblad for fast overdækning. Anlægget overholder dermed Miljøstyrelsens vejledende emissionsgrænseværdi, og der er ikke proportionalitet mellem miljøeffekt og omkostninger i at overdække den eksisterende beholder.

Der gøres opmærksom på, at det er lovpligtigt at føre logbog over flydelaget i beholderen, som ikke har fast overdækning.

Ifølge husdyrgødningsbekendtgørelsen skal husdyrbrug kunne dokumentere, at der er adgang til en opbevaringskapacitet svarende til mindst 9 måneders gødningsproduktion. Der er i forbindelse med ansøgningen indsendt en erklæring om tilstrækkelig opbevaringskapacitet, som viser, at det er muligt at opbevare en produktion af gylle samt opsamlet vand fra ca. 11 måneder. Der opbevares gylle fra Glismosevej 24. Det er indregnet i opbevaringskapaciteten.

Syddjurs Kommune vurderer, at den ansøgte produktion lever op til krav om BAT med hensyn til opbevaring af husdyrgødning, idet BREF-dokumentet er sammenholdt med følgende: Gyllebeholderne er opført, så de kan modstå mekaniske, termiske samt kemiske påvirkninger. Beholderens bund og vægge vil være tætte og beskyttet mod tæring. Gyllebeholderne er underlagt generelle lovkrav med hensyn til 10 års beholderkontrol, opbevaringskapacitet og overdækning (flydelag og tilhørende føring af logbog). Syddjurs Kommune mener

ikke, der er belæg for at stille skærpede krav til opbevaringsmåden og opbevaringskapaciteten af husdyrgødningen.

Behandling af husdyrgødning

For at forhindre spild og forurening af jord og grundvand stilles der krav om, at al håndtering foregår under opsyn, og at håndteringen foregår på en sådan måde, at eventuelle gener for omgivelserne begrænses. F.eks. må gylle (i overensstemmelse med BREF-dokumentet) først omrøres umiddelbart før udbringning, hvormed eventuelle lugtgener reduceres. Syddjurs Kommune vurderer, at behandling af gylle med den beskrevne drift og de stillede vilkår ikke vil give anledning til væsentlig gener for omkringboende, og at bedriften lever op til krav om BAT.

Vilkår til opbevaring og behandling af husdyrgødning:

- 24. Der skal etableres fast overdækning på den nye gyllebeholder**
- 25. Beholdere til husdyrgødning skal mindst en gang om året tømmes helt, og der skal ske indvendig og udvendig inspektion (om muligt) med henblik på reparation og vedligeholdelse. Inspektionen og eventuelle tiltag skal noteres i logbogen.**
- 26. Håndtering af gylle skal foregå under opsyn.**
- 27. Gylle må først omrøres umiddelbart før udbringning og bortkørsel**

Udbringning af husdyrgødning - ansøgers redegørelse

Til ejendommen hører 0,6 hektar ejede udbringningsarealer, der ikke er forpagtet væk. På dette areal udbringes gylle fra 0,6 DE med et indhold på 54,7 kg kvælstof og 6,4 kg fosfor. Der udbringes derfor 1,0 DE/ha på ejede arealer.

Der afsættes husdyrgødning fra 186 DE svarende til 16.851 kg kvælstof og 4.355 kg fosfor til aftalearealer, der tilhører Verner Rasmussen, Boulandvej 2, 8544 Mørke. Desuden afsættes der 22 DE svarende til 1991 kg kvælstof og 515 kg fosfor til aftalearealer, der tilhører Hans Hjort Sørensen, Auningvej 37, 8544 Mørke. I alt afsættes 208 DE gylle svarende til 18.842 kg kvælstof og 4.870 kg fosfor til aftalearealer.

Der bliver hvert år udarbejdet en mark- og gødningsplan samt gødningsregnskab af en planteavlskonsulent, hvorved det sikres, at mængden af gødning bliver tilpasset afgrødernes forventede behov samt opfylder lovkravene for maksimal tildeling af næringsstoffer. I planen bliver der taget hensyn til bl.a. jordbundstype, sædskifte, planternes udbytte og kvælstofudnyttelsen.

Der er på husdyrbruget stor opmærksomhed på at tage hensyn til naboer i forbindelse med udbringning af husdyrgødning. Der vil i videst muligt omfang kun blive udbragt husdyrgødning indenfor normal arbejdstid, dog kan det i visse perioder være nødvendigt at udbringe gødning på andre tidspunkter. Disse perioder forsøges minimeret, men særligt vejret kan være med til at sammenpresse udbringningen.

Udbringning af husdyrgødning - kommunens bemærkninger og vurdering

Alle ejendommens ejede arealer (bruttoareal) fremgår af bilag 3. Beliggenheden af det eneste ejede udbringningsareal, der ikke er bortforpagtet, fremgår af bilag 4. De fleste af ejendommens arealer er forpagtet til Verner Rasmussen, Boulandvej 2, 8544 Mørke. Der udbringes gylle svarende til 0,6 dyreenheder og med et samlet indhold på 54,7 kg kvælstof og 6,4 kg fosfor på det lille ejede udbringningsareal. Der stilles vilkår

om, at dette er det maksimalt tilladelige, der må udbringes på det ejede areal. Harmonitrykket er beregnet til 1,0 DE/ha, hvilket er under det maksimalt tilladte (1,4 DE/ha).

Ansøgningen inkluderer afsætning af i alt 208 DE gødning til aftalearealer. Aftalearealerne i ansøgningen er vurderet af kommunen, og på den baggrund er der udarbejdet en § 16-arealgodkendelse på Boulandvej 2. Udarbejdelsen af § 16-arealgodkendelsen er en forudsætning for denne miljøgodkendelse. Kommunen har vurderet, at aftalearealet på Auningvej 37 ikke kræver en § 16-godkendelse.

Der stilles vilkår om, at det til enhver tid skal kunne dokumenteres, at der afsættes de angivne 208 DE gødning til arealer, som er godkendt af kommunen til denne modtagelse. Enhver udskiftning af gylleaftaler skal anmeldes til kommunen, hvorefter kommunen vurderer, om der skal udarbejdes arealgodkendelse til nye arealer.

Der stilles vilkår om, at der ikke må udbringes anden organisk gødning på arealerne.

Ved udbringning af husdyrgødning er det i henhold til BREF-dokumentet BAT at afstemme den producerede husdyrgødning med udbringningsarealet og afgrødens gødningsbehov, at udbringning af gødning m.m. foretages så tæt på det tidspunkt, hvor afgrøden har maksimalt næringsoptag og størst vækst, at man anvender BAT med hensyn til de maskiner, som man anvender til udbringning og at tage højde for udbringningsarealens karakteristika, f.eks. jordens struktur og type.

Der stilles derfor vilkår om udarbejdelse af en årlig gødningsplan. Der opfordres til, at gødning, så vidt det er muligt, udbringes i dagtimerne, hvor der er mindre sandsynlighed for, at folk er hjemme samt til at undgå udbringning i weekender og helligdage. Kommunen er opmærksom på, at gødning ofte udbringes i en relativ kort og koncentreret periode, og at der i spidsperioder kan forekomme kørsel tidlig morgen og sen aften. Det er endvidere godt landmandskab at være opmærksom på vindretning i forhold til nabohusene.

Ejendommen er underlagt de generelle lovkrav med hensyn til udbringning af gylle. I henhold til Husdyrgødningsbekendtgørelsen og i overensstemmelse med BREF-dokumentet må der f.eks. ikke køres gylle på stærkt skrånende arealer, og der må ikke køres gylle ud på vandmættet, oversvømmet, frossen eller snedækket areal. Syddjurs Kommune finder ansøgers beskrivelse af udbringning af husdyrgødning som værende tilfredsstillende og i overensstemmelse med BAT.

Vilkår til udbringning af husdyrgødning:

- 28. Der må højst udbringes 54,7 kg kvælstof og 6,4 kg fosfor på det ejede udbringningsareal, der fremgår af bilag 3. Dette svarer til maksimalt 1,0 dyreenhed per ha (efter pt. gældende husdyrgødningsbekendtgørelse).**
- 29. Det skal kunne dokumenteres, at der afsættes i alt 208 dyreenheder (efter pt. gældende husdyrgødningsbekendtgørelse) gødning til arealer, som er godkendt til denne modtagelse af kommunen. Der skal, indtil eventuelt andre arealer er vurderet og accepteret af kommunen, foreligge dokumentation for følgende:**
 - a. Husdyrgødning med et indhold på ca. 16.851 kg kvælstof og 4.355 kg fosfor svarende til 186 dyreenheder (efter pt. gældende husdyrgødningsbekendtgørelse) afsættes til Verner Rasmussen, Boulandvej 2, 8544 Mørke, som har en § 16-arealgodkendelse til denne modtagelse. Udarbejdelsen af denne § 16-arealgodkendelse er en forudsætning for miljøgodkendelsen for Glismosevej 26.**
 - b. Husdyrgødning med et indhold på ca. 1.991 kg kvælstof og 515 kg fosfor svarende til 22 dyreenheder (efter pt. gældende husdyrgødningsbekendtgørelse) afsættes til Hans Hjort Sørensen, Auningvej 37, 8544 Mørke.**

30. Ændringer i afsætningsaftalerne for husdyrgødning jf. vilkår 30 skal forinden meddeles kommunen, og en skriftlig aftale med modtagerne skal kunne fremvises ved kommunalt tilsyn.
31. Der skal udarbejdes en årlig gødningsplan, som skal kunne fremvises ved kommunalt tilsyn
32. Dokumentation i form af kvitteringer, sædskifte- og gødningsplaner, forpagtnings- og overførelsesaftaler (af mindst ét års varighed) mv. opbevares i mindst fem år og forevises på forlangende.
33. Der må ikke anvendes andet organisk materiale på udbringningsarealerne.

Energi og vandforbrug - ansøgers redegørelse

Energiforbrug

Type	Forbrug før	Forbrug efter
Elforbrug	250.000 kWh	350.000 kWh
Fyringsolie stuehus	2.500 liter	Gyllekøling
Fyringsolie stald	10.000 liter	Gyllekøling
Dieselolie til markbruget	500 liter	500 liter

BAT energi

Energibesparende foranstaltninger.

Gyllekølingen vurderes at være BAT, når der ikke køles mere end den energi, der kan genbruges på ejendommen.

Belysning

- Der bruges energisparepærer/lavenergi belysning
- Lamper rengøres jævnligt
- Lyset i klimastalde og slagtesvinestald er tændt i forbindelse med fodring kl. 07 - 10 og 16 - 18
- Lyset i so-anlægget er tændt 06 - 20

Korntørring

Kornet opbevares i gastætte siloer, og dermed spares der tørring af kornet.

Transport

Køretøjer vedligeholdes, og tomgangskørsel undgås. Ansøger har fokus på at minimere antal transporter.

Ventilation

Slagtesvinestaldene er med undertryksventilation og vægventiler. Der er separat styring på hver sektion, som styrer alt med varme/ventilation og overbrusning og alarm. Afkastene er 1 meter over taget. Afkasthastigheden er maks. 9 m/s. Ventilationen er frekvensstyret.

Styring af ventilationen i staldene er med til at sikre et godt indeklima og samtidigt med til at reducere forbruget til et absolut minimum.

Vandforbrug

Type	Forbrug før	Forbrug efter
Årligt forbrug af drikkevand	2400 m ³	4600 m ³
Årligt forbrug af vaskevand til vask af stalde	200 m ³	400 m ³

Drikkevandet er beregnet ud fra standard normer for vandforbrug i "Håndbog i svinehold 2008".

BAT vand

- Vandbesparende foranstaltninger
- Anlæggets drikkevandsinstallationer rengøres og efterses jævnligt med henblik på at undgå spild
- Ansøger bestræber sig på at minimere forbruget af vaskevand
- Vandforbruget minimeres ved, at der bruges drikkenipler over fodertruget. Dermed opsamles det vand, der spildes, og der anvendes kun præcist det drikkevand, grisene tapper
- For ikke at buge mere vand end nødvendigt og samtidig få en effektiv rengøring, anvendes højtryksrensere, når staldene rengøres.
- Stophaner på vandslanger

Energi og vandforbrug - kommunens bemærkninger og vurdering

IPPC- og IE-direktiverne kræver, at energieffektivitet indgår i godkendelsesarbejdet på tilsvarende vis som andre miljøparametre. Renere teknologi er derfor et bærende element i husdyrgodkendelsesloven. Renere teknologi sigter blandt andet på at minimere forbrug af energi, vand og andre råvarer per produceret enhed. Ifølge referencedokumentet for bedste tilgængelige teknikker (BREF), der vedrører fjerkræ- og svineproduktion, anvendes der BAT, når der er etableret (delvis) lavenergibelysning, eftersyn og rengøring af elforbrugende systemer (f.eks. ventilatorer) samt temperaturstyring, der sikrer temperaturkontrol og minimumsventilation i perioder, hvor der ikke er behov for ret stor ventilation.

I overensstemmelse med ovenstående og for at forbedre den generelle miljømæssige drift i forhold til ressourcer stiller Syddjurs Kommune derfor vilkår til, at der til stadighed sker renhold og vedligehold af anlæg og maskiner således, at de altid fungerer optimalt, og at der føres kontrol med forbrug af vand, energi og foder. Generelt anbefaler Syddjurs Kommune, at der tages kontakt til en energikonsulent med henblik på at undersøge muligheden for besparelser på elforbrug og andre energikilder.

El

Ved jævnlig aflæsning af energimålere kan man hurtigt danne sig et overblik over forbruget og samtidig sikre sig mod uforudsete udgifter. Der stilles vilkår til kvartalsvis kontrol med elforbrug. Aflæsning af el kan eventuelt ske ved at få tilsendt tal fra elselskab. Registreringerne noteres i kontrolrapport, som gemmes i fem år, og som fremlægges tilsynsmyndigheden. Det er Syddjurs Kommunes vurdering, at bedriften, jf. oplysningerne fra ansøger, lever op til BAT.

Ventilationen skal fjerne varme og vanddamp fra dyrene samt støv og gødningsgasser. Herved sikres et passende klima for dyr og personale i staldene. De enkelte staldafsnit skal udtørres efter vask og eventuelt desinficeres, inden der sættes nye dyr ind. Hermed undgås at ventilere unødigt, og det undgås, at temperaturen i stalden er for lav, og luftfugtigheden er for høj, når der indsættes dyr. For at sikre at ventilationsanlægget vedbliver at fungere optimalt, stilles der vilkår om, at vedligeholdelse og eftersyn udføres i henhold til producentens anvisninger for det pågældende anlæg. Der skal derfor sørges for jævnlig inspektion og rengøring af ventilationskanaler og ventilatorer, hvorved snavs mv., som kan yde modstand og forøge strømforbruget, fjernes. Ligeledes skal der gennemføres regelmæssig kontrol af temperatur- og luftfugtighedsfølernes indstilling og nøjagtighed. Der skal føres driftsjournal, der inkluderer notering af udført vedligehold, eftersyn og rengøring.

Vedligeholdelsen af ventilationsanlæg har endvidere betydning for lugt, og Syddjurs Kommune vurderer, at de stillede vilkår udover at sikre lavere temperatur og luftfugtighed også vil nedsætte strømforbruget og lugtemissionen fra staldanlægget.

Vand

På baggrund af BREF-dokumentet, der vedrører intensiv fjerkræ- og svineproduktion, er det kommunens vurdering jf. redegørelsen fra ansøger, at bedriften overholder BAT, idet BAT bl.a. er:

- rengøring af dyrestald og udstyr med højtryksrensere efter hver produktionscyklus eller hvert hold
- udførelse af regelmæssig kalibrering af drikkevandsanlægget for at undgå spild
- registrering af vandbrug gennem måling af forbrug
- detektering og reparation af lækager

Det angivne vandforbrug er norm for en bedrift af den ansøgte størrelse. Til svineopstaldning løber spulevand typisk ned i gyllesystemet, og det er derfor vigtigt at finde en balance mellem rengøring og brug af så lidt vand som muligt.

Der er sat vilkår om, at vandmåleren aflæses kvartalsvis. Registreringerne skal noteres i kontrolrapport, som skal gemmes i fem år og fremlægges for tilsynsmyndigheden.

Fejl i overbrusningsanlægget kan gøre det svært at holde rent i stierne, idet grisene ikke kan køle sig på anden måde. Dette giver øget ammoniakfordampning og forøget lugt fra stalden. Overbrusningsanlægget skal derfor tilses årligt, således at det benyttes i den grad, der er behov for og ikke bruser unødigt i perioder, hvor der ikke er et øget behov.

Olie

Da der etableres gyllekøling, vil der ikke blive brugt så meget olie i stuehus og stald.

Både før og efter udvidelsen vil der blive anvendt omkring 500 liter dieselolie til traktorer m.v.

Syddjurs Kommune anser asfalt eller beton som værende BAT for underlag til diesel- og fyringsolietanke. Olietanke skal placeres hensigtsmæssigt i forhold til påfyldning og tankning, således at der ikke er risiko for påkørsel eller lignende. Desuden skal der være mulighed for at opsamle spild, og der må ikke være risiko for forurening af jord, overfladevand og grundvand. Er der således kort afstand til bar jord fra placeringen, skal der være en hældning eller kant, der sikrer mod afløb til den bare jord. Der stilles vilkår til underlag under ejendommens olietanke.

Det er kommunens samlede vurdering, at landmanden gennem den beskrevne drift og med de stillede vilkår overholder kravet om BAT indenfor forbrug af vand og energi.

Vilkår til energi- og vandforbrug, herunder ventilation:

- 34. Anlæg, der er særligt energiforbrugende, herunder foderfremstillingsanlæg, ventilationsanlæg og overbrusningsanlæg, skal kontrolleres og vedligeholdes, således at de altid kører energimæssigt optimalt. Foderanlæg og ventilation efterses mindst en gang om året. Kontrol og vedligehold noteres i driftsjournal.***
- 35. Vedligeholdelse og eftersyn af ventilationssystemerne skal udføres i henhold til producentens anvisninger for de pågældende anlæg. Ventilationssystemer skal renholdes og justeres efter behov og drives***

således, at der ikke opstår væsentlige lugt- eller støjgener. Der skal føres driftsjournal for udført eftersyn og rengøring af ventilationssystemer.

- 36. Skorsten/afkast i staldene skal rengøres grundigt og efterses mindst én gang årligt. Rengøring og eftersyn noteres i driftsjournal.*
- 37. Temperatur- og luftfugtighedsfølere skal, for opretholdelse af korrekt staldtemperatur og luftfugtighed, kontrolleres minimum hver anden måned eller i forbindelse med vask af stalden. Der skal føres driftsjournal for udført vedligehold, eftersyn, rengøring og kontrol af temperatur- og luftfugtighedsmålere.*
- 38. Der skal føres kontrol med elforbrug hvert kvartal. Noteres i driftsjournal.*
- 39. Der skal føres kontrol med vandforbrug hvert kvartal. Noteres i driftsjournal.*
- 40. Overbrusningsanlæg skal efterses en gang årligt. Noteres i driftsjournal.*
- 41. Drikkevandssystemet skal drives og vedligeholdes, således at unødigt spild undgås.*
- 42. Der skal være asfalt eller beton som underlag til ejendommens dieseltanke, som endvidere ikke må placeres i nærheden af afløb eller med fare for udløb på bar jord.*

Management - ansøgers redegørelse

Medarbejdere

De ansatte deltager løbende i relevante kurser. Der bliver udarbejdet APV for arbejdspladsen, opsat førstehjælpskasser og øjenskylleudstyr, og der er konstant værnemidler i form af beskyttelsesbriller, handsker, åndedræts- samt høreværn til rådighed for medarbejderne.

Beredskabsplan

Der er udarbejdet en beredskabsplan, hvori telefonnumrene til kontaktpersoner og offentlige kontaktinstanser i forbindelse med eventuelle uheld er nedskrevet. Beredskabsplanen indeholder forholdsregler i forbindelse med uheld med kemikalier, driftsmateriel, gylle, brand mv. og er tilgængelig for alle på arbejdspladsen.

Dagligt tilsyn

Ansøger eller dennes ansatte tilser dyr og produktionsanlæg flere gange hver dag. Der udføres små reparationer, når det er nødvendigt. Såfremt der er behov for det, bliver der tilkaldt service til driftsanlægget, som udføres af kompetent personale.

Mark- og gødningsplan

Der bliver hvert år udarbejdet en mark- og gødningsplan samt et gødningsregnskab af en planteavlskonsulent, hvorved det sikres, at mængden af gødning tilpasses afgrødernes forventede behov samt opfylder lovkravene for maksimal tildeling af næringsstoffer. I planen bliver der taget hensyn til bl.a. jordbundstype, sædskifte, planternes udbytte og kvælstofudnyttelsen. Mark- og gødningsplaner og gødningsregnskab anvendes til dokumentation af husdyrholdets størrelse og forbrug af gødning.

Sprøjtejournal

Der udarbejdes sprøjtejournal på bedriften.

Beholderkontrol

Gødningsbeholdere følger reglerne for kontrol mindst hvert 10. år.

Renoveringsplan for driftsudstyr og staldbygninger

Bygninger og driftsinventar bliver løbende renoveret. I forbindelse med udskiftning af elforbrugende udstyr, er opmærksomheden rettet mod investering i mere energibesparende modeller, hvilket også vil blive prioriteret i forbindelse med byggeriet.

Samlet BAT indenfor management

Det vurderes, at ejendommen anvender bedst tilgængelig teknik indenfor følgende managementpunkter:

- Alle medarbejdere deltager løbende i relevante kurser
- Der bliver udarbejdet en beredskabsplan, som hænger tilgængelig for alle medarbejdere
- Der foretages daglige tilsyn og løbende service og vedligehold af driftsanlæggene
- Der udarbejdes årligt mark- og gødningsplaner, der sikrer, at mængden af tilført gødning tilpasses afgrødernes aktuelle behov og opfylder lovkravene herfor.
- Kvalitetskontrol
- Vurdering af tidshorisonten for større renovering af driftsinventar og driftsbygninger

Godt landmandskab

- Bedriftens medarbejdere uddannes løbende gennem kurser og efteruddannelse
- Medarbejderne er orienteret om, at ejendommen er miljøgodkendt, og hvilket ansvar der dermed følger. I bedriftens driftsregnskab registreres forbrug af indkøbt foder og handelsgødning.
- Affald bortskaffes så vidt muligt til genbrug.
- Der udarbejdes gødningsplaner og gødningsregnskab på bedriften, hvor såvel forbrug af handelsgødning som husdyrgødning dokumenteres
- Rengøring i og omkring siloer og bygninger foretages jævnligt med henblik på at minimere risikoen for lugt, skadedyr samt mindske risikoen for, at der opstår uhygiejniske forhold
- Optimerer brugen af næringsstoffer på ejendomsniveau under hensyntagen til jordens frugtbarhed og det økonomiske afkast.
- Sætte særlig fokus på dyrevelfærd og fortsat gøre en ekstraordinær indsats over for infektioner, som kan overføres fra dyr til mennesker
- Tage hensyn til grund- og overfladevand, når driften tilrettelægges

Rengøring og desinficering

Der er på bedriften stor opmærksomhed på at renholde stalde og omkringliggende arealer. En sideeffekt af godt indeklima er, at stalde lugter mindre end gennemsnittet, og at ammoniakfordampningen ligeledes er lavere. Management på bedriften stiller mod et minimum af spild af foderrester.

Overbrusning i svinestalde

Følger de lovmæssige krav om overbrusningsanlæg eller tilsvarende anordning til regulering af svins kropstemperatur.

Management - kommunens bemærkninger og vurdering

Miljø- og ressourcestyring bygger på en helhedsvurdering ud fra et princip om at stræbe mod renere teknologi i landbrugsproduktionen. Det drejer sig om at minimere anvendelsen af energi, næringsstoffer, vand, pesticider osv., således at tabene til omgivelserne bliver så små som muligt under hensyntagen til produktionsens lønsomhed. I forhold til BAT skal alle aktiviteter på bedriften planlægges, herunder også levering og udkørsel, således at omgivelserne i øvrigt påvirkes mindst muligt.

Godt landmandskab er en vigtig del af BAT. Selvom det er svært at kvantificere miljøfordele med hensyn til emissionsreduktioner eller reduktioner i brug af energi og vand, er det tydeligt, at ansvarsbevidst driftsledelse

se vil bidrage til en forbedret miljøpræstation. Til forbedring af den generelle miljøpræstation for et intensivt husdyrbrug er det BAT at udføre alle følgende punkter:

- Identificere og implementere uddannelses- og træningsprogrammer for bedriftspersonale
- Føre journal over vand- og energiforbrug, sammensætning og forbrug af husdyrfoder, og spredning af uorganisk gødning og husdyrgødning på markerne
- Have en beredskabsplan til at håndtere ikke planlagte emissioner og hændelser
- Iværksætte et reparations- og vedligeholdelsesprogram for at sikre, at bygninger og udstyr er i driftsklar stand, og at faciliteterne holdes rene. Rengøringen skal være medvirkende til, at der kan oprettholdes et højt sundhedsniveau i staldene, og risikoen for smitte mellem de forskellige hold minimeres
- Planlægge aktiviteter på anlægget korrekt, såsom levering af materialer og fjernelse af produkter og spild
- Planlægge gødning af markerne korrekt

Landmanden pålægges dokumentation for overholdelse af bestemte konkrete vilkår for husdyrbrugets indretning og drift, og derfor er der stillet vilkår om egenkontrol. Tiltag til egenkontrol og dokumentation af miljøforhold, som er foreslået i forbindelse med ansøgningen, fremgår under de respektive afsnit i miljøredegørelsen. Syddjurs Kommune har i nogle af afsnittene i miljøredegørelsen vurderet, at der er behov for egenkontrol og dokumentation, som ikke fremgår af ansøgningen.

På baggrund af de stillede vilkår for kontrol og egenkontrol, herunder udarbejdelse af en beredskabsplan, vurderes det, at der foreligger tilstrækkelige oplysninger og dokumentation til, at godkendelsesmyndigheden kan vurdere, om de konkrete vilkår er overholdt.

Syddjurs Kommune vurderer, at det ansøgte projekt lever op til BAT med hensyn til management, idet BREF-dokumentet er sammenholdt med følgende: Bedriftens medarbejdere uddannes løbende. El- og vandforbrug og anvendelse af handels- og husdyrgødning registreres. Jævnlig ren- og vedligeholdelse er beskrevet. Der er desuden installeret overbrusningsanlæg i slagtesvinestaldene og i smågrisestalden, der forbedrer gødeadfærden hos grisene, således at overfladen med potentiel ammoniakfordampning bliver mindre. Gødningsplanlægning sker efter gældende regler. Udarbejdelse af beredskabsplan opfattes af kommunen som værende BAT, idet udarbejdelsen af planen gør, at man får vurderet og gennemtænkt forskellige former for procedurer ved diverse uheld, således at eventuelle skader ved uheld kan minimeres. Der er derfor sat vilkår om, at der skal foreligge en beredskabsplan.

Vilkår vedrørende management:

Ingen specifikke vilkår, men se under driftsforstyrrelser og uheld.

Affaldshåndtering – ansøgers redegørelse

Døde dyr:

Døde dyr opbevares under en kadaverkappe, der er placeret ved gyllebeholderen. Den maksimale mængde udgør 100 slagtesvin – dog med det forbehold, at det naturligvis ikke kan forudsiges nøjagtigt. Døde dyr afhentes af DAKA.

Fast affald, olie og kemikalier

Affaldstype	Opbevaringssted	Transportør	Modtageanlæg	Mængder pr. år	EAK-kode	ISAG - kode
Olie og kemikalieaffald						
Blyakkumulatorer		Egen	Kommunal modtagestation	1	16.06.01	05.99
Spraydåser	Stald	Egen	Kommunal modtagestation	12	16.05.04	23.00
Kanyler i særlig beholder	Stald	Egen	Kommunal modtagestation	Varyerer	18.02.02	05.13
Tørbatterier – NiCd		Egen	Kommunal modtagestation	1	20.01.33	77.00
Tørbatterier – kviksølv		Egen	Kommunal modtagestation	1	20.01.33	77.00
Fast affald						
Tom emballage (papir/pap)	Container	Dagrenovation		Containeren tømmes hver uge	15.01.01	50.00
Tom emballage (plast)	Container	Dagrenovation		Containeren tømmes hver uge	15.01.02	52.00
Bigbags af PE-plast	Container	Dagrenovation		Containeren tømmes hver uge	15.01.02	52.00
Lysstofrør og elsparepærer		Egen	Kommunal modtagestation		20.01.21	79.00
Jern og metal	Intet fast	Produkthandler	Produkthandler	Varyerer	02.01.10	56.20
Diverse brændbart inkl. Tomme medicinglas	Container	Dagrenovation		Containeren tømmes hver uge	Afhængig af indhold / 15.01.07	19.00
Glas	Intet fast	Egen	Kommunal modtagestation		20.01.02	51.00

Kemikalier, olie, medicin mv.

Der er opstillet en dieselolietank i foderladen.

Desinfektionsmidler opbevares i servicebygning. Der opbevares ellers ikke pesticider, kemikalier og olieemikalier på ejendommen. Arealerne er bortforpagtet, og driften af markerne foretages derfor af tredjemand.

Eventuel opbevaring af medicin vil ske utilgængeligt for børn i medicin/køleskab. På ejendommen forekommer ingen opbevaring af klinisk/medicinsk affald (sprøjter, medicinrester mv.), idet dette medtages/bortskaffes af dyrlæge. Eventuel opbevaring af brugte sprøjter vil ske i kanyleboks og bortskaffes i overensstemmelse med kommunens affaldsregulativ eller via dyrlæge.

Affaldshåndtering – kommunens bemærkninger og vurdering

Det er BAT at registrere affaldsproduktionen og derved skaffe sig et overblik over eventuelle indsatsområder, hvor man kan minimere affaldsproduktionen. Derfor skal man på ejendommen registrere affaldsproduktionen. Bedriften er omfattet af reglerne i affaldsbekendtgørelsen, og affaldsproduktionen skal registreres efter de gældende regler. Affald skal håndteres og bortskaffes efter det til enhver tid gældende erhvervsaffaldsregulativ for kommunen, hvilket blandt andet betyder, at oplag af affald må ikke medføre forurening eller risiko for forurening af omgivelserne, herunder af jord, vandområder, grundvand, luft eller kloak, eller medføre uhygiejniske forhold.

På ejendommen findes der diverse typer af affald, som afleveres til den kommunale modtageplads Reno Djurs. Der gøres opmærksom på, at der skal foreligge kvitteringer på aflevering af de forskellige typer af affald. Kommunen anbefaler, at ansøger henvender sig til en affaldskonsulent ved Reno Djurs I/S med henblik på at få gratis råd om affaldshåndtering. Kommunen vurderer, at bedriftens affald kan håndteres og bortskaffes i henhold til kommunens affaldsregulativ, og at hvis døde dyr opbevares og afhentes i henhold til den til enhver tid gældende lovgivning, vil opbevaring af døde dyr ikke give anledning til uhygiejniske forhold. Syddjurs kommune vurderer på baggrund af ovenstående, at risikoen for forurening fra oplag og håndtering af affald er reduceret til et acceptabelt niveau. Der stilles derfor ikke vilkår om en øget registrering af affaldsproduktionen.

Vilkår vedrørende affald:

- 43. Der skal til enhver tid foreligge dokumentation for, at affald bortskaffes miljømæssigt forsvarligt og efter kommunens regulativer. Virksomhedens medicinaffald, veterinært affald mv. skal opbevares utilgængeligt for uvedkommende. Medicin (lægemidler) må ikke opbevares sammen med levnedsmidler eller foderstoffer.***

Driftsforstyrrelser eller uheld og minimering af risiko – ansøgers redegørelse

Gødningen opbevares i to beholdere. Den ene beholder er eksisterende og på 1650 m³ og beliggende umiddelbart i tilknytning til bygningerne. Den anden beholder skal opføres i forbindelse med udvidelsen og bliver på 3500 m³ og vil blive overdækket. Den nye beholder opføres ved siden af den eksisterende beholder.

I forbindelse med gyllebeholderne er de største risici, at de bliver utætte, eller at der sker overløb. Størst risiko for uheld vurderes at være i forbindelse med opbevaring og håndtering af flydende husdyrgødning og diesel.

Risikominimering/BAT

Gyllebeholderne er etableret således, at bund og vægge er tætte, og de kan modstå mekaniske, termiske og kemiske påvirkninger. Gyllebeholderene tømmes regelmæssigt af hensyn til vedligeholdelse og inspektion. Gyllen røres kun op i forbindelse med udbringning, og alle ventiler er dobbeltventiler.

Gyllevognene vil fyldes med sugestuds. Herved elimineres mulighederne for gyllespild i forbindelse med pumpefejl og påfyldning af gyllevogn. Anvendelse af sugestuds betragtes som den mest miljøforsvarlige måde at fylde gyllevognen.

Samlet vurderes gylleopbevaringen at leve op til BAT.

Endvidere bemærkes, at anlægget er under dagligt opsyn, og ejer bor selv på ejendommen. Alle medarbejdere vil desuden blive instrueret i forholdsregler i tilfælde af uheld.

Der er udarbejdet en beredskabsplan for driftsuheld. Beredskabsplanen omfatter brand, overløb af gylle, kemikalie/oliespild. Medarbejdere, ejer og andre med fast adgang til bedriften er vejledt i beredskabsplanen. Beredskabsplanen har en fast plads i servicerummet.

Driftsforstyrrelser eller uheld og minimering af risiko – kommunens bemærkninger og vurdering

En væsentlig risikofaktor er uheld i forbindelse med overførslen af gylle. Det skal derfor sikres, at der ikke pumpes gylle udenfor tanken, ligesom overførslen skal ske under opsyn. Dette gør sig ligeledes gældende ved tankning af diesel.

Nærmeste vandløb er Bangsbo Grøft nord for ejendommen og Hvilsager Bæk syd for ejendommen. Begge vandløb ligger ca. 280 meter fra gyllebeholderne. Desuden findes der en § 3-sø ca. 175 meter nord for ejendommen. Terrænet stiger fra gyllebeholderne mod nord. Der er derfor ikke risiko for eventuelt afløb fra gyllebeholderne til søen og vandløbet mod nord. Gyllebeholderne er placeret, således at der ligger bygninger syd for dem, der til en vis grad beskytter mod afløb til bækken, der ligger ca. 280 meter mod syd. Der stilles vilkår til, at der altid skal være egnet materiale på ejendommen til opsamling af spild. Det vurderes derfor, at risikoen for eventuelt afløb fra gyllebeholderne til vandløb og søer er begrænset.

Der er udarbejdet en beredskabsplan, som fastlægger håndteringen af situationer med potentiel forureningsrisiko. Udover at være BAT, så er det Syddjurs Kommunes opfattelse, at en beredskabsplan er til stor hjælp for landmanden, hvis der skulle ske uheld, både med hensyn til små hændelser som f.eks. oliespild og store hændelser som f.eks. brand, hærværk og lignende.

Af beredskabsplanen skal fremgå, at akut forurening som følge af driftsuheld eller andet straks skal anmeldes til Alarmcentralen, og efterfølgende skal tilsynsmyndigheden (Syddjurs Kommune) kontaktes. Planen skal ikke kun omfatte de uheld, der kan ske på selve ejendommen men skal ligeledes omfatte f.eks. beredskab i forbindelse med transport af gylle mellem ejendom og marker. Planen skal ajourføres og gennemgås med de ansatte mindst én gang årligt, og planen skal gennemgås med nyansatte, når de tiltræder. Hvis der sker væsentlige ændringer af planen, skal den indsendes en revideret udgave til kommunen.

Endvidere er planen kun anvendelig, hvis man har adgang til den. Der stilles derfor krav om, at den skal være let tilgængelig og synlig. Syddjurs Kommune vurderer, at risikoen for driftsforstyrrelser og uheld, som vil forårsage væsentlig forurening af miljøet, kan begrænses ved at foretage egenkontrol på ejendommen og ved vedligeholdelse af staldanlæg og landbrugsmaskiner.

Vilkår vedrørende driftsforstyrrelser eller og uheld og minimering af risiko:

- 44. Virksomheden skal indrettes og drives, så spild og andet ukontrolleret udslip af forurenende stoffer forhindres eller forebygges, og sådan at skadernes omfang begrænses, hvis der alligevel sker uheld. Der skal således altid være egnet materiale på ejendommen til opsamling af spild.***
- 45. Tankning af diesel skal foregå under opsyn.***
- 46. Tilsynsmyndigheden skal straks underrettes om driftsforstyrrelser eller uheld, der medfører forurening af omgivelserne eller indebærer en risiko for det. En skriftlig redegørelse for hændelsen skal være tilsynsmyndigheden i hænde senest en uge efter, at den er sket. Det skal fremgå af redegørelsen, hvilke tiltag, der vil blive iværksat for at hindre lignende driftsforstyrrelser eller uheld i fremtiden. Underretningsspligten fritager ikke virksomheden for at afhjælpe uheld.***
- 47. Der skal udarbejdes en beredskabsplan, som fortæller hvornår og hvordan, der skal reageres ved uheld, som kan medføre konsekvenser for det eksterne miljø.***

48. Beredskabsplanen skal som minimum indeholde:

- a. *Procedurer som beskriver relevante tiltag med henblik på at "stoppe ulykken/uheldet" og begrænse udbredelsen.*
- b. *Oplysninger om hvilke interne/eksterne personer og myndigheder, der skal alarmeres og hvordan.*
- c. *Kortbilag over bedriften med angivelse af miljøfarlige stoffer, afløbs- og drænsystemer og vandløb mm.*
- d. *En opgørelse over materiel, der er tilgængeligt på bedriften, eller som kan skaffes med kort varsel, der kan anvendes i forbindelse med afhjælpning, inddæmning og opsamling af spild/lækage, som kan medføre konsekvenser for det eksterne miljø. Herunder oplysninger om telefonnumre til kontaktpersoner.*

49. Beredskabsplanen revideres/kontrolleres sammen med de ansatte mindst én gang årligt. Den skal være let tilgængelig og synlig for ansatte og øvrige, der færdes på ejendommen. Beredskabsplanens indhold og opbevaringssted skal være kendt af alle virksomhedens ansatte og udleveres til evt. indsatsleder/miljømyndighed i forbindelse med uheld, forureninger, brand og lignende.

50. Driftsforstyrrelser, som har betydning for det ydre miljø, skal fremgå af driftsjournalen med tidspunkt mm for eventuelle hændelser.

Spildevand herunder regnvand – ansøgers beskrivelser

Spildevandsmængde

Efter udvidelsen tilføres 400 m³/år spildevand til gyllebeholderen med flydende husdyrgødning. Rengøringsvand ledes fra stald til gyllebeholder.

Tagvandet fra de nye bygninger vil blive nedsivet enten gennem faskine eller ved ikke at blive opsamlet.

Spildevandstyper	m ³ /år før udvidelse	m ³ /år efter udvidelse	Afledes til	Renseforanstaltning
Rengøringsvand, drikkevandsspild mv.	200	400	Gyllebeholder	Ingen

Spildevand, herunder regnvand – kommunens bemærkninger og vurdering

Idet spildevand fra rengøring af stalde og lignende ledes til gyllebeholder, vurderer Syddjurs Kommune, at spildevand fra stald bortledes miljømæssigt forsvarligt. Syddjurs Kommune vurderer, at det er miljømæssigt forsvarligt at aflede vand fra vaskepladsen til gyllebeholder, hvis der *ikke* foretages affedtning/vask af olierede maskindele. Hvis der foretages affedtning/vask af olierede maskindele, skal der etableres olieudskiller på afløbet, inden spildevand ledes til gyllebeholder.

Der stilles vilkår til, at tagvand fra de nye bygninger skal ledes til faskine. Alternativt kan det udledes direkte på jorden forudsat, at der ikke kan løbe videre derfra i dræn.

Vilkår spildevand og regnvand:

51. Al tagvand fra de nye stalde skal ledes til faskine. Alternativt kan det udledes direkte på jorden, forudsat at det ikke kan løbe videre derfra i dræn

Kommunens samlede BAT-vurdering

Syddjurs Kommune vurderer, at der med ovennævnte til- og fravalg er taget de nødvendige forholdsregler under hensyn til økonomisk proportionalitet. Syddjurs Kommune vurderer derfor, at der for det ansøgte projekt i tilstrækkeligt omfang er redegjort for, at projektet opfylder BAT.

Kommunen vurderer sammenfattende, at det opnåede niveau for BAT med hensyn til staldteknologi, foder, forbrug af vand og energi, opbevaring/behandling af husdyrgødning og udbringning af husdyrgødning samt management, og med de vilkår, der er stillet i denne godkendelse, lever op til niveauet for BAT for en ejendom med den pågældende husdyrproduktion og størrelse. Det skal bemærkes, at BAT-vurderingen er foretaget som en selvstændig vurdering uden hensyn til, om beskyttelsesniveauerne i husdyrbrugsloven er overholdt.

Gener fra anlæg

Lugt - ansøgers redegørelse

Der er 149 meter til nærmeste enkeltliggende nabo samt 350 meter til nærmeste samlede bebyggelse og 3600 meter til nærmeste byzone. Geneafstanden til nærmeste nabo er beregnet til 134 meter og til samlet bebyggelse og byzone er den henholdsvis 238 og 422 meter. Herved vil produktionen ikke medføre væsentlige lugtgener for naboerne. Afstandene er beregnet ud fra et lugtgenecentrum, som bliver fastlagt af beregningssystemet i husdyrgodkendelse.dk, og afstandene er vægtede gennemsnitsafstande.

Der er ikke anvendt specielle lugtreducerende tiltag i staldene. I det elektroniske ansøgningssystem er afstand fra lugtcentrum til henholdsvis eksisterende eller fremtidig byzone/sommerhusområde, samlet bebyggelse og enkelt bolig opmålt. For alle tre kategorier, er genekriteriet for lugt overholdt (se tabel 6).

Tabel 6: Beregning af lugtgenefafstande.

	Beregningsmodel	Samlet ukorrigeret geneafstand	Korrigeret geneafstand	Vægtet gennemsnitsafstand (m)	Genekriterie overholdt
Byzone / sommerhusområde	Ny	422,2	0,0	0,0	Ingen nabobeboelse/byzone indenfor 1,2 gange geneafstand
Samlet bebyggelse	FMK	237,6	180,7	275,6	Korrigeret geneafstand kortere end vægtet gennemsnitsafstand
Enkelt bolig	FMK	133,5	36,3	149,7	Korrigeret geneafstand kortere end vægtet gennemsnitsafstand

Lugt - kommunens bemærkninger og vurdering

Lugt fra staldanlæg

Husdyrbrugsloven fastlægger et bestemt beskyttelsesniveau for lugt fra staldanlæg. Vurdering af, om den ansøgte produktion lever op til husdyrbrugslovens krav med hensyn til lugtgener, baseres på beregning af lugtgenefafstande i det elektroniske ansøgningssystem. Lugtgenefafstanden er et udtryk for, hvor langt væk fra produktionen, der vil opleves uacceptable lugtgener. Lugtemissionen beregnes ikke som et gennemsnit i løbet af året, men på baggrund af perioder med spidsbelastning. Der anvendes derfor oplysninger om den maksimale belægning, som for mange dyretyper er angivet i 1000 kg dyr på stald.

Ved beregning af vægtet gennemsnitsafstand tages der udgangspunkt i staldcentrum og det punkt hos naboen eller på zonegrænsen, som ligger nærmest det staldanlæg, som medfører de største lugtgener.

Den ukorrigerede geneafstand er beregnet ud fra lugtemissionen fra alle staldafsnit uden korrektioner med hensyn til vindretning og kumulation, mens den korrigerede geneafstand er korrigeret for vindretning og kumulation.

Anlæg som er placeret længere væk end 1,2 gange geneafstanden skal ikke indgå i lugtgeneberegningen.

Staldanlægget ligger omkring 3 km nord for Mørke, der er nærmeste byzone. Der er ca. 250 meter til nærmeste samlede bebyggelse Hvilsager og 150 meter til nærmeste nabo uden landbrugspligt (Glismosevej 27).

Genekriteriet i forhold til byzoner er overholdt, idet anlægget ligger længere væk end 1,2 gange geneafstanden til byzone.

Genekriteriet i forhold til samlet bebyggelse og enkelt bolig er overholdt, da den korrigerede geneafstand er kortere end den vægtede gennemsnitsafstand.

For at begrænse lugten fra staldene stilles der vilkår om at sikre en god staldhygiejne. Hvis kommunen vurderer, at lugtgenerne er større end forventet, vil der blive stillet krav om afhjælpende foranstaltninger.

Lugt ved håndtering og udbringning af gylle

Udover selve staldanlægget kan håndtering af gødning uden for staldanlægget, herunder udslusning til opbevaringsanlæg, omrøring og overpumpning til gyllevogn, også give anledning til lugt. Gylletankene er placeret i tilknytning til staldanlægget, og med den lovpligtige overdækning af gyllebeholderne i form af henholdsvis fast overdækning og tæt flydelag vil lugtgener fra opbevaring af gylle være begrænset. I forbindelse med omrøring og udbringning af gylle vil der dog kunne opstå lugtgener af kortere varighed.

Samlet vurdering - Lugt

Syddjurs Kommune vurderer ud fra ovennævnte beregninger, at den ansøgte produktion ikke vil give anledning til væsentlige lugtgener for omkringboende.

Fluer og skadedyr - ansøgers redegørelse

Kemisk fluebekæmpelse og bekæmpelse af skadedyr og rotter foretages efter retningslinjerne fra Skadedyrlaboratoriet, Aarhus Universitet. Desuden følges de forebyggende foranstaltninger, som er fastlagt i Bekendtgørelse om bekæmpelse af rotter mv. (Bek. nr. 611 af 23/06/2001).

Fluer og skadedyr - kommunens bemærkninger og vurdering

I forbindelse med dyreholdet kan der forekomme gener fra skadedyr (rotter, mosegrise mv.), som straks skal afhjælpes, samt gener fra fluer, som skal bekæmpes effektivt. Hvis der i forbindelse med dyreholdet observeres gener fra skadedyr (rotter med videre), er der sat vilkår om, at disse straks skal afhjælpes. Syddjurs Kommune vurderer, at når disse vilkår overholdes, vil den ansøgte produktion ikke medføre væsentlige problemer med fluer eller andre skadedyr. Bemærk at retningslinjerne fra Skadedyrlaboratoriet, Aarhus Universitet opdateres én gang årligt.

Støj - ansøgers redegørelse

Beskrivelse af støjkloder

Der kan forekomme støjkloder fra:

- Foderindblæsning
- Foderanlæg, slaglemølle og kompressor
- Ventilation
- Transport til og fra ejendommen
- Periodevis støj i forbindelse med markdrift

Driftsperiode og støjkloder

Det tilstræbes, at støjende aktiviteter afholdes i tidsrummet 07 – 17, dog med undtagelse af den periodevis markdrift, hvor virksomheden er afhængig af vejret.

Foderanlægget er i drift ca. 13 timer om dagen, således at slaglemøllen kører mere eller mindre konstant, og kompressoren kører ved behov i løbet af døgnet. Alle aktiviteter foregår dog inden døre i foderladen. Foderblande­anlægget laver den største foderportion i løbet af natten, hvor porten og døre er lukkede. I løbet af dagen blandes kun mindre mængder.

Ventilationen er stort set altid i drift, da det er nødvendigt i forhold til indeklimaet i staldene.

For så vidt angår støj fra landbrugsmaskiner, vil der daglig forekomme kørsel samt jævnlige transporter med lastbil. Herudover vil der forekomme sæsonbetonet kørsel ved gylleudbringning og markarbejde.

Tiltag mod støj­kilder

Støj søges generelt dæmpet ved valg af støjsvag teknologi og afskærmning. Endvidere søges al unødige tomgangskørsel undgået.

Støj - kommunens bemærkninger og vurdering

Virksomhedens primære støj­kilder er ventilationsanlægget og foderanlægget. De fleste af disse funktioner opererer i lukkede bygninger. Derudover kan der forekomme støj fra transport. Da afstanden til nærmeste nabo er ca. 150 meter, er det vurderet, at det ansøgte ikke vil give en øget støjpåvirkning af omgivelserne, som vil virke generende for de omkringboende.

På baggrund af ovenstående, er det ikke fundet nødvendigt at kræve en støjmåling udført. Dog fastsættes der vilkår om, at anlægget skal overholde de vejledende støjgrænser for det åbne land (område type 3 jf. Miljøstyrelsens vejledning om ekstern støj fra virksomheder). Hvis der skulle opstå gener for de omkringboende, eller hvis tilsynsmyndigheden finder det nødvendigt, kan der kræves udført støjmålinger efter nærmere definerede anvisninger.

Syddjurs Kommune vurderer, at de generelle regler vedrørende støj er tilstrækkelige, og vilkår om støj er derfor baseret på Miljøstyrelsens anbefalede niveau. Der er stillet vilkår om, at hvis Syddjurs Kommune vurderer, at det er nødvendigt, kan der kræves, at virksomheden for egen regning dokumenterer, at støjbidraget ikke overskrider niveauet i de generelle regler. Støjmålingen kan kun kræves udført en gang årligt, medmindre seneste måling viser, at støjvilkårene ikke overholdes. Støjgrænserne vedrører de stationære støj­kilder. Normal kørsel med traktorer og landbrugsmaskiner i dagtimerne er ikke omfattet af støjgrænserne i vilkårene.

Syddjurs Kommune vurderer samlet, at støj fra produktionen på ejendommen ikke giver anledning til væsentlig gene for de omkringboende.

Støv - ansøgers redegørelse

Der kan forekomme støv fra kørsel på de omkringliggende arealer og veje ved staldanlæggene. Endvidere vil der være en mindre støvgene ved indlæsning af tilskudsfoder og korn.

Støv - kommunens bemærkninger og vurdering

Støvgener fra gården forventes ikke at give væsentlige problemer. Dog henvises der til god landmandspraksis, således at støvgener begrænses mest muligt. Dette kan blandt andet gøres ved, at al transport til og fra virksomheden foregår ved hensynsfuld kørsel, og ved at alle aktiviteter på bedriften planlægges, så omgivelserne påvirkes mindst muligt.

Syddjurs Kommune vurderer hermed, at der ikke vil være væsentlige støvgener fra produktionen, men stiller vilkår til, at hvis der opleves gener, skal der udarbejdes en handlingsplan til minimering heraf.

Lys - ansøgers redegørelse

Belysning af anlæg: Der vil være et vist lysudfald fra bygningernes vinduer, fra udendørsbelysning ved udleveringsrampen og ved foderladen.

Lyset i staldene er tændt i forbindelse med fodring af grisene og ophold i staldene, hvilket sker minimum to gange dagligt. Lyset ved søerne er tændt fra kl. 06 - 20.

Lys - kommunens bemærkninger og vurdering

Syddjurs Kommune vurderer, at eventuelle lysgener fra virksomheden vil være begrænset, da lyset i stalden hovedsagelig vil være tændt i arbejdstiden. Desuden er der ikke nabobeboelser i umiddelbar nærhed af staldanlægget. Der fastsættes dog vilkår om, at hvis der skulle opstå gener for de omkringboende, eller hvis kommunen finder det nødvendigt, skal virksomheden lade foretage undersøgelse af forskellige lyskilder, således at gener fra lyset uden for ejendommen kan minimeres.

Transport - ansøgers redegørelse

Til- og frakørselsveje er anført på situationsplanen (bilag 2).

Transporter til og fra ejendommen	Antal transportere pr. år					
	Før udvidelse			Efter udvidelse		
	Antal/år	Kapacitet pr. transport	Transportmiddel	Antal/år	Kapacitet pr. transport	Transportmiddel
Korn	200	10 tons	Traktor	400	10 tons	Traktor
Tilskudsfoder	25	18 tons	Lastbil	35	30 tons	Lastbil
Fyringsolie og dieselolie	2	-	Lastbil	2	-	Lastbil
Levering smågrise	160	30 stk.	Traktor	385	30 stk.	Traktor
Levering slagtesvin	26	50 stk.	Lastbil	26	100 stk.	Lastbil
Afhentning af døde dyr	52	-	Lastbil	52	-	Lastbil
Udbringning af husdyrgødning	120	20 tons	Traktor	220	20 tons	Traktor
Affald	52	-	Lastbil	52	-	Lastbil
Halm	2	10		4	10	Traktor
Total	639			1176		

Antallet af transportere bør betragtes som retningsgivende. I og med der er tale om levende organismer, kan både udbytter på markerne og stald variere fra år til år, hvilket naturligvis har indflydelse på antallet af transportere. Køretøjer vedligeholdes, og tomgangskørsel undgås. Transport og udbringning af gylle vil ske med traktor.

Husdyrgødning

Der køres med husdyrgødning i vækstsæsonen. Der vil være en stigning i transport og udbringning af husdyrgødning på ca. 100 læs i forhold til nudrift. Reglerne for udkørsel vil blive overholdt.

Foder og korn

Kørsel i forbindelse med levering af foder og korn vil være ca. 435 læs. Antal transporter med foder vil ske løbende året rundt.

Transport - kommunens bemærkninger og vurdering

Ansøger har fremsendt kort over forventede transportruter ved gylleudbringning (Bilag 8). Der sker en stigning fra 639 til 1176 transporter. Der er stillet vilkår til, at transport i videst muligt omfang skal ske indenfor normal arbejdstid. Desuden skal transportvognens åbninger være forsynet med låg eller lignende for at undgå spild, når der transporteres husdyrgødning på offentlige veje. Syddjurs Kommune vurderer, at transporten med de stillede vilkår ikke vil medføre væsentligt øgede gener.

Vilkår til minimering af gener fra anlæg:

52. Driften må ikke medføre væsentlige gener for omboende, herunder gener fra, lys, støv, støj, transport eller lignende.
53. Der skal til stadighed tilstræbes vedligeholdelse, renholdelse og ryddelighed på virksomhedens indendørs og udendørs arealer, således at der ikke opstår risiko for tilhold af skadedyr. Herunder skal foder opbevares, så der ikke opstår risiko for tilhold af skadedyr.
54. Der skal foretages effektiv fluebekæmpelse som minimum i overensstemmelse med de nyeste retningslinjer fra Skadedyrlaboratoriet, Aarhus Universitet. Bekæmpelse skal desuden foretages på Syddjurs Kommunes forlangende.
55. Landbrugsdriften på ejendommen må ikke give anledning til lugtgener, som af Syddjurs Kommune vurderes til at være væsentlige, uden for ejendommens areal.
56. Hvis tilsynsmyndigheden vurderer, at driften giver anledning til flere anlægsgener for omboende end forventet, skal virksomheden lade udarbejde en handlingsplan for nedbringelse af generne, som godkendes af kommunen, og derefter gennemføre denne. Samtlige udgifter i forbindelse med dette afholdes af virksomheden.
57. Virksomhedens bidrag til det eksterne støjniveau målt i skel til nabobeboelse udenfor virksomhedens område i det åbne land må ikke overskride grænseværdierne, som er anført i nedenstående tabel.

	Tidsrum		Midlingstid
Hverdage	kl. 07.00 -18.00	55 dB(A)	8 timer
Lørdage	kl. 07.00 -14.00	55 dB(A)	7 timer
Lørdage	kl. 14.00 -18.00	45 dB(A)	4 timer
Søn- og helligdage	kl. 07.00 -18.00	45 dB(A)	8 timer
Aften	kl. 18.00 -22.00	45 dB(A)	1 time
Nat	kl. 22.00 -07.00	40 dB(A)	½ time

Miljøstyrelsens vejledning nr. 5/1984 "Ekstern støj fra virksomheder".

58. *Støjens maksimalværdi må om natten ikke overstige 55 dB(A) ved boliger. Støjbelastningen er det ækvivalente, korrigerede støjniveau i dB(A) målt eller beregnet i punkter i 1,5 meters højde over terræn. Referencetiden er det mest støjbelastede tidsrum i perioden. Virksomheden skal, for egen regning, dokumentere, at støjvilkår overholdes, hvis tilsynsmyndigheden finder det påkrævet.*

Brugen af landbrugsredskaber i marken er undtaget fra støjgrænserne.

Kravet om dokumentation af støjforholdene kan højst fremsættes en gang årligt, medmindre den seneste kontrol viser, at vilkår 58 ikke kan overholdes.

59. *Transport skal i videst muligt omfang foregå indenfor normal arbejdstid.*

60. *Ved transport af husdyrgødning på offentlige veje skal transportvognens åbninger være forsynet med låg eller lignende, således at spild ikke kan finde sted. Skulle der alligevel ske spild, skal gødningen straks opsamles, og der skal efterfølgende rengøres.*

Forurening fra anlæg

Ammoniak og natur - ansøgers redegørelse

Udvidelsen overholder lovens krav om 30 % reduktion af ammoniakfordampningen i forhold til referencetalen. Herudover reduceres ammoniakfordampningen med 109 kg N. Denne reduktion fremkommer ved etablering af delvis spaltegulv i slagtesvinestalden og gyllekøling i slagtesvinestaldene samt ved reduktion af råproteinindholdet i foderet samt overdækning af ny gyllebeholder. Udvidelsen medfører herefter en udledning på kun 2031 kg N/år, hvilket er en stigning på 518 kg N/år i forhold til eksisterende produktion.

Ammoniak og natur - kommunens bemærkninger og vurdering

Ammoniak fra staldanlæg

Projektet vil medføre en beregnet totalemission fra stald og lager på ca. 2031 kg N/år, hvilket svarer til en meremission på ca. 518 kg N/år.

Vurdering af påvirkninger på naturområder jf. husdyrgodkendelsesbekendtgørelsens bilag 3.

Kategori 1-natur

Kategori 1-natur omfatter de ammoniakfølsomme Natura 2000-naturtyper, som indgår i udpegningsgrundlaget for Natura 2000-områderne. De er kortlagte af Naturstyrelsen i forbindelse med Natura 2000-planlægningen.

Nærmeste kategori 1-natur findes ved Natura 2000-området "Eldrup Skov og moser i Løvenholm Skov" (Bilag 6) Der er ikke beregnet en totaldeposition fra anlægget på udpegede naturtyper i Natura 2000-området, da afstanden er omtrent 10 km. Beskyttelsesniveauet vurderes dermed overholdt. Det vurderes, at der således ikke sker negative påvirkninger af arter eller naturtyper, som er en del af udpegningsgrundlaget, på baggrund af projektet selv eller i kumulation med andre projekter.

Kategori 2-natur

Kategori 2-natur udgøres af ammoniakfølsomme områder udenfor Natura 2000-områder, nærmere bestemt højmoser, lobeliesøer samt heder større end 10 ha, som er omfattet af naturbeskyttelseslovens § 3, og overdrev større end 2,5 ha, som er omfattet af naturbeskyttelseslovens § 3. Nærmeste kategori-2 natur ligger mere end 5 km væk. Grundet afstanden vurderes det, at der ikke vil være en væsentlig deposition på de ammoniakfølsomme naturtyper med projektet, og der er således ikke foretaget en beregning. Beskyttelsesniveauet vurderes dermed overholdt.

Beskyttelsesniveauet for ammoniak fremgår af følgende tabel:

Naturtyper	Fastsat beskyttelsesniveau
Kategori 1. § 7 stk. 1, nr. 1	Max. totaldeposition afhængig af antal husdyrbrug i nærheden*): 0,2 kg N/ha/år ved > 1 husdyrbrug 0,4 kg N/ha/år ved 1 husdyrbrug 0,7 kg N/ha ved 0 husdyrbrug.
Kategori 2. § 7 stk. 1, nr. 2	Max. totaldeposition på 1,0 kg N/ha pr. år.
Kategori 3. Heder, moser og overdrev, som er beskyttet af naturbeskyttelseslovens § 3, og ammoniakfølsomme skove.	Max. merdeposition på 1,0 kg N/ha pr. år. Kommunen kan tillade en merdeposition, der er større end 1,0 kg N/ha pr. år, men ikke stille krav om mindre merdeposition end 1,0 kg N/ha pr. år.

Kategori 3-natur

Kategori 3-natur udgøres af øvrige ammoniakfølsomme § 3-arealer, som minimum heder, moser og overdrev samt ammoniakfølsomme skove.

Kommunen har foretaget en beregning af ammoniakdepositionen på et overdrev, der ligger ca. 400 meter mod nordøst (Bilag 5). Den totale deposition fra anlægget på overdrevet er beregnet til 0,4 kg N/ha/år med en merbelastning på 0,1 kg N/ha/år. Beskyttelsesniveauet er dermed overholdt, og det vurderes, at der ikke vil ske væsentlige, negative effekter på overdrevet med projektet.

Der er ligeledes foretaget en beregning af ammoniakdepositionen på en sø, der ligger ca. 200 meter nordvest for staldanlæggene (Bilag 5). Den totale deposition fra anlægget til søen er beregnet til 1,2 kg N/ha/år med en merbelastning på 0,3 kg N/ha/år. Beskyttelsesniveauet er dermed overholdt, og det vurderes, at der ikke vil ske væsentlige, negative effekter på søen med projektet.

Der ligger et skovområde, der er potentielt ammoniakfølsomt 850 meter fra staldanlæggene. Der er her beregnet en merdeposition på 0 kg N/ha/år og en total deposition på 0,2 kg N/ha/år. Beskyttelsesniveauet vurderes dermed overholdt.

Staldanlæg i relation til Bilag IV-arter

Der er eftersøgt Bilag IV-arter i området, og der er ingen registrerede bestande af Bilag IV-arter eller potentielle levesteder i nærheden af staldanlægget.

Rødlistede-, fredede eller ammoniakfølsomme arter

Der er ingen forekomst af rødlistede, fredede eller ammoniakfølsomme arter i nærheden af bedriften indenfor en afstand, hvor det vurderes, at der kan være risiko for ammoniakbelastning eller anden negativ påvirkning. Nærmeste kendte bestand er okkergul pletvinge, der er fundet 2 km fra staldanlægget. Grundet afstanden vurderes projektet ikke at påvirke okkergul pletvinge.

Konklusion – anlægget

Det er kommunens samlede vurdering, at den ansøgte drift er foreneligt med habitatdirektivforpligtelsen, husdyrgodkendelsesbekendtgørelsen og beskyttelsen af truede arter.

Vilkår til anlæggets ammoniakpåvirkning af beskyttet natur:
Ingen specifikke vilkår.

Påvirkning fra driften af arealerne

Påvirkning af natur - ansøgers redegørelse

Beskrivelse af teknologier til begrænsning af ammoniakfordampning.

Udbringningen af husdyrgødning foretages således, at generne i forhold til natur minimeres mest muligt. Således nedfældes gylle på sort jord, og resten udbringes med slæbeslanger. Udlægning med slager er BAT, jf. EU's BREF notat. Derudover vælges, så vidt muligt, udbringningstidspunkter, hvor fordampningen af ammoniak er mindst. Der tages, så vidt muligt, altid hensyn til naboer ved udbringning af husdyrgødning. Det forsøges i øvrigt at udbringe husdyrgødningen indenfor normal arbejdstid, dog kan der i forbindelse med spidsbelastning forekomme udbringning mellem 7.00 og 22.00. Det skal dog understreges, at udbringning af gylle er vigtig for markdriften, og der vil i særlige år kunne opstå vejræssige forhold, der betyder, at udbringningen vil foregå udenfor nævnte tidsrum.

Påvirkning af natur - kommunens bemærkninger og vurdering

Udbringningsarealer:

Godkendelsen omfatter arealer, der drives under CVR. nr. 1857 7100. Vurderingen omfatter det ejede udbringningsareal (mark 3-1), et areal vest for ejendommen, der er omfattet af 15 års genopdyrkningsret og et areal øst for ejendommen, der ikke anvendes som udbringningsareal (se bilag 7).

Aftalearealer

Der hører flere udbringningsarealer til bedriften end nævnt ovenfor, men disse er bortforpagtede til Boulandvej 2. Disse bortforpagtede udbringningsarealer og øvrige aftalearealer til bedriften behandles i en § 16-arealgodkendelsen til Boulandsvej 2. Desuden omfatter vurderingen et aftaleareal (mark 51-0), der tilhører Auningvej 37, idet det undersøges, om det skal omfattes af en § 16-arealgodkendelse.

Udbringningsarealer i relation til beskyttet natur

Der udbringes ikke på beskyttet natur eller i umiddelbar nærhed, og der er ikke udbringningsarealer, der skrånede ned mod beskyttet natur.

15 års genopdyrkningsret

En mark er registreret med 15 års genopdyrkningsret (bilag 3, marken længst mod vest). Arealet kan benyttes til udbringning. Hvis arealet ønskes genopdyrket, skal kommunen orienteres, så kommunen kan rette registreringen.

Randzoner og evt. kvælstoffølsomme naturtyper nedstrøms vandløb

Der udbringes ikke på arealer, der ligger op ad vandløb, og der er således ikke randzoner.

Natura 2000-områder

Nærmeste Natura 2000-område fra udbringningsarealerne er "Eldrup skov og moser i Løvenholm Skov". Udpegningsgrundlaget for området ses i bilag 7. Der er ca. 10 km fra udbringningsarealerne til habitatområdet. Syddjurs Kommune vurderer derfor, at der pga. afstanden ikke vil ske negative effekter ved udbringningen på habitatområdet.

Bilag IV-arter

Der er eftersøgt for bilag IV-arter i området, men der er ikke konstateret nogen. Desuden vurderer Syddjurs Kommune, at der ikke er potentielle levesteder for bilag IV-arter i nærheden af udbringningsarealet. Det vurderes derfor, at der med projektet ikke vil ske negative påvirkninger af bilag IV-arter.

Rødlistede, fredede og ammoniakfølsomme arter m.v.

Syddjurs Kommune har ikke registreret sårbare eller fredede rødlistede arter i forbindelse med udbringningsarealet.

Fredning, beskyttede diger og fortidsminder

Der er ingen arealkonflikter i relation hertil.

Udbringningsarealer i forhold til kommuneplansretningslinjer

Der er ikke udpeget mulige naturområder eller andre kommuneplansudpegninger på udbringningsarealet.

Konklusion

Det er Syddjurs Kommunes samlede vurdering, at benyttelsen af udbringningsarealet er foreneligt med habitatdirektivforpligtelserne, kommuneplanlægningen og øvrige beskyttelsesinteresser.

Aftalearealer

Aftaleralet 51-0, der tilhører Auningvej 37, grænser ikke op til Kategori I, II eller III natur. Der er ca. 10 km til nærmeste Natura 2000-område, der er "Eldrup Skov og moser ved Løvenholm Skov". Nærmeste Kategori II natur er et overdrev ca. 3,7 km nordøst for marken. Der er ca. 60 meter til nærmeste Kategori III sø vest for marken og ca. 370 meter til et Kategori III overdrev ligeledes vest for ejendommen. Der er ikke fundet bilag IV-arter, rødlistede, fredede og ammoniakfølsomme arter mv. i nærheden. Endelig er der ingen arealkonflikter i forhold til beskyttede diger og fortidsminder og kommuneplansretningslinjer. I forhold til beskyttelse af natur er det derfor ikke nødvendigt, at arealet omfattes af en § 16-godkendelse. De øvrige arealer, der er bortforpagtede, behandles i § 16-godkendelsen for Boulandvej 2.

Vilkår vedrørende terrestrisk natur:

Ingen specifikke vilkår

Nitrat til grundvand - ansøgers redegørelse

Det fremgår af ansøgningsmaterialet, at der kun er ét ejet udbringningsareal, der ikke er bortforpagtet. Arealet er på 0,6 ha og ligger umiddelbart nord for ejendommen. Nitratudvaskningen falder i området som følge af udvidelsen.

Nitrat til grundvand - kommunens bemærkninger og vurdering

Arealet ligger i nitratfølsomt indvindingsområde (NFI). Der er tale om et område, hvor der ikke er udarbejdet en indsatsplan. Hvilsager Vandværk ligger ca. 200 meter øst for marken og grænser derfor ikke direkte op til vandværket. I forbindelse med en udvidelse af dyreholdet kan der ikke tillades en øget nitratudvaskning fra arealer beliggende i NFI.

Der er beregnet en nitratudvaskning fra markarealet på 73 mg/l nitrat, hvilket er en reduktion på 1 mg/l i forhold til den nuværende driftssituation. Dette niveau er nået ved at nedsætte mængden af råprotein i foderet. Nitratudvaskningen vil derfor ikke stige i forbindelse med udvidelsen. Krav til udvaskning af nitrat til grundvand er dermed opfyldt.

Syddjurs Kommune vurderer, at den generelle regulering er tilstrækkelig til at sikre grundvandet, og at den ansøgte udvidelse ikke vil medføre væsentlig øget påvirkning af grundvands- og drikkevandsressourcen i området. På nuværende tidspunkt er der ikke grundlag for at kræve yderligere beskyttelsesvilkår i forhold til grundvandet.

Aftalearealer

Aftalearealet på Auningvej 37 ligger ikke i NFI og grænser ikke direkte op til vandværker. I forhold til grundvand er det derfor ikke nødvendigt med en § 16-godkendelse for dette areal. Aftalearealerne på Boulandvej 2 er omfattet af en § 16-godkendelse.

Vilkår til nitratudvaskning til grundvand:

Der stilles vilkår til den samlede kvælstofudledning, se vilkår 29.

Nitrat til overfladevand - ansøgers redegørelse

Det fremgår af ansøgningsmaterialet, at projektets udbringningsareal ligger uden for nitratklasser. I forhold til overfladevand stilles der ikke yderligere krav, end de generelle harmoniregler giver mulighed for. Den gennemsnitlige udvaskning er på 55,0 kg N/ha, hvilket er mindre end det maksimalt tilladte. Projektet overholder det generelle krav til nitrat i forhold til overfladevand.

Nitrat til overfladevand - kommunens bemærkninger og vurdering

Husdyrgodkendelseslovens fastlagte beskyttelsesniveau

Husdyrgodkendelseslovens beskyttelse af vandområder mod nitratbelastning fra overfladevand er fastlagt i husdyrgodkendelsesbekendtgørelsens bilag 3, og er fokuseret på oplande, der afvander til nitratsårbare Natura 2000-områder. Afhængigt af recipientens sårbarhed for udvaskning af nitrat og oplandets evne til tilbageholde nitrat (jordens reduktionspotentiale), indplaceres landbrugsarealerne i disse oplande i nitratklasser. Hvis arealerne er indplaceret i nitratklasser, stilles der krav om lavere husdyrtryk end harmonikravet, eller der skal stilles vilkår for at reducere nitratudvaskningen. Beskyttelsesniveauet for nitrat til overfladevande hviler på forudsætningen, at husdyrtrykket i et givet opland ikke øges men er konstant eller faldende.

Skærpede vilkår

Hvis niveauerne efter husdyrgodkendelseslovens fastlagte beskyttelsesniveau ikke er tilstrækkelige til at sikre, at husdyrbruget kan drives på en måde, der yder tilstrækkelig beskyttelse af overfladevand, kan kommunen i særlige tilfælde vælge at indplacere et givet areal i nitratklasse eller flytte arealet over i en anden nitratklasse. Ved særlige tilfælde forstås en virkning på miljøet, som ikke er i overensstemmelse med reglerne i habitatbekendtgørelsen³ eller en væsentlig miljøpåvirkning af særlige regionale eller lokale beskyttelsesinteresser.

Er dette tilfældet, vil der blive stillet skærpede vilkår, i henhold til husdyrgodkendelsesbekendtgørelsens bilag 4, til et reduceret harmonitryk svarende til det tilladte i den nitratklasse, som arealet er blevet indplaceret i. Det vil dog kunne vælges at anvende forskellige virkemidler (som der stilles vilkår til) for at reducere nitratudvaskningen således, at arealerne alligevel kan modtage fuldt harmonitryk (dvs. det harmonitryk, som er beregnet for den pågældende bedrift).

³ 408 af 01/05 2007. Bek. om udpegning og administration af internationale naturbeskyttelsesområder samt beskyttelse af visse arter.

Udbringningsarealets afvandringsforhold

Det lille udbringningsareal på 0,6 ha, der hører til ejendommen afvander via Skørring Å til Alling Å og videre derfra til "Grund Fjord".

"Grund Fjord" er i åben vandforbindelse med Randers Fjord, som er et sårbart Natura 2000-område (nr. 14, "Ålborg Bugt, Randers Fjord og Mariager Fjord"). Dette område er også et fuglebeskyttelsesområde (nr.15 Randers og Mariager Fjorde og Ålborg Bugt, sydlige del). Arealet i oplandet til "Grund Fjord" er derfor kategoriseret som beliggende i opland til et meget sårbart Natura 2000-område. Udpegningsgrundlaget for de to områder er vist i bilag 8.

Nitratudvaskning til vandløb og søer

Der er ingen vandløb og søer i nærheden af udbringningsarealet, og der stilles ikke vilkår udover den generelle lovgivning til nitratudvaskningen til vandløb og søer fra det ansøgte projekt. Der er heller ingen vandløb og søer, der grænser op til aftalearealet på Auningvej 37.

Nitratudvaskning til marine recipienter - vurdering af behov for at stille vilkår i henhold til Husdyrgodkendelseslovens fastlagte beskyttelsesniveau

Da husdyrtrykket i oplandet til "Grund Fjord" ikke er stigende, vurderes forudsætningerne for beskyttelsesniveauet for nitrat til overfladevand at være opfyldt. Udbringningsarealet ligger udenfor nitratklasser og udvaskningen er 55,0 kg N/ha, hvilket er mindre end det tilladte 56,6 kg N/ha. Der skal derfor ikke stilles vilkår til arealerne med hensyn til nitrat udover de tidligere nævnte vilkår vedrørende kvælstofindhold i foder.

Nitratudvaskning til marine recipienter - vurdering af behov for at stille skærpede vilkår

Af habitatbekendtgørelsen fremgår det, at der skal foretages en vurdering af, om et projekt i sig selv eller i forbindelse med andre planer og projekter (kumulation), kan påvirke et Natura 2000-område væsentligt. Kommunen skal vurdere, om det uden rimelig tvivl kan udelukkes, at der på baggrund af et projekt vil ske skade på arter eller naturtyper, som er en del af udpegningsgrundlaget for det pågældende Natura 2000-område. Miljøstyrelsen har fastlagt vejledende afskæringskriterier, der kan anvendes ved vurderingen.

Kumulationskriteriet betyder, at i oplande til Natura 2000-områder, hvor antallet af dyreenheder er stigende, vil alle ansøgninger som udgangspunkt få afslag, indtil antallet af dyreenheder igen er faldende.

Afskæringskriteriet for projektet i sig selv betyder, at der som udgangspunkt gives afslag til ansøgninger, hvor nitratudvaskningen fra projektet er over henholdsvis 1 eller 5 % af udvaskningen fra et givet vandopland (afhængigt af om der udvaskes til et lukket bassin eller ej), fordi en udvaskning af denne størrelse i sig selv vil have en væsentlig virkning eller skadesvirkning på et Natura 2000-område.

I et notat fra Kammeradvokaten⁴ fremgår det, at overholdelse af Miljøstyrelsens vejledende afskæringskriterier er tilstrækkelige i forhold til kravene i habitatdirektivet.

Udbringningsarealet ligger i oplandet til "Grund Fjord". Da der er tale om ca. 0,6 ha ud af et opland på 39.436 ha og der er et reduktionspotentiale i området på 76 – 100 % er det vurderet, at nitratudvaskningen fra dette areal ikke vil kunne påvirke Natura 2000-området negativt.

Der er ingen særlige lokale eller regionale beskyttelsesinteresser i oplandet til "Grund Fjord", udover hvad der varetages af habitatdirektivet, så der stilles ikke skærpede vilkår hertil.

⁴ Notat fra Kammeradvokaten vedr. "Vurdering af kvælstofudvaskning ved miljøgodkendelser til husdyrbrug". J. nr.: 40-2287 SFS/JKA.

Samlet konklusion vedr. nitratudvaskning fra udbringningsarealet

Syddjurs Kommune vurderer, at det ansøgte projekt opfylder kravene i husdyrgodkendelsesbekendtgørelsens bilag 3 (husdyrgodkendelseslovens fastlagte beskyttelsesniveau), og at der ikke er behov for at stille skærpede vilkår i henhold til godkendelsesbekendtgørelsens bilag 4. I forbindelse med vurderingen af behovet for sidstnævnte blev det vurderet, at udvaskningen af nitrat fra det ansøgte projekt ikke vil kunne medføre en skadesvirkning på Natura 2000-områder, hverken i sig selv eller i kumulation med andre projekter. Det er på denne baggrund samlet set Syddjurs Kommunes vurdering, under hensyntagen til habitatbekendtgørelsens § 7 samt forsigtighedsprincippet, at det uden rimelig tvivl kan udelukkes, at der med nitratudvaskning fra udbringningsarealet i det ansøgte projekt vil kunne ske en væsentlig påvirkning af oplandet til "Grund Fjord".

Vurdering af aftalearealer

Aftalearealerne tilhørende Boulandvej 2 og Auningvej 37 fremgår af bilag 4. Arealerne på Boulandvej 2 behandles i en særskilt § 16-miljøgodkendelse for denne adresse. Arealet på Auningvej 37 ligger udenfor nitratklasser. Det afvander til "Farvandet Djursland Øst" (Kattegat), der ikke er Natura 2000-område. Syddjurs Kommune vurderer, at det ikke er nødvendigt, at arealet omfattes af en § 16-godkendelse.

Vilkår til nitratudvaskning til overfladevand:

Der stilles ikke vilkår til nitratudvaskning udover til den samlede kvælstofudledning (se vilkår 29)

Fosfor til overfladevand - ansøgers redegørelse

Det fremgår af ansøgningsskemaet, at udbringningsarealet ikke ligger i fosforklasse. Der tilføres 11,2 kg P/ha og fraføres 18,2 kg P/ha, hvilket giver et P-underskud på 7 kg P/ha.

Fosfor til overfladevand - Kommunens bemærkninger og vurdering

Husdyrgodkendelseslovens fastlagte beskyttelsesniveau

Husdyrgodkendelseslovens fastlagte beskyttelse af vandområder mod fosforbelastning fra overfladevand er fastlagt i husdyrgodkendelsesbekendtgørelsens bilag 3 og er fokuseret på oplande, der afvander til fosfor-sårbare Natura 2000-områder.

Afhængigt af jordens beskaffenhed, afvandingsforhold, jordens fosfortal og risiko for okkerudledning indplaceres følsomme landbrugsarealer i såkaldte fosforklasser. Et areals fosforklasse er afgørende for, hvor stort fosforoverskuddet må være på det pågældende areal. Beskyttelsesniveauet for fosfor til overfladevand hviler på, at husdyrtrykket i et givet opland ikke øges, men enten er konstant eller faldende.

Det ejede udbringningsareal afvander ikke til fosforfølsomt opland og ligger udenfor fosforklasser. Husdyrtrykket er faldende i oplandet til "Grund Fjord", og dermed er forudsætningen for beskyttelsesniveauet for fosfor overholdt. Der er en nettofraførsel af fosfor fra arealerne, og det fastlagte beskyttelsesniveau er overholdt.

Fosfortab til vandløb og søer

Der er ingen vandløb og søer i nærheden af udbringningsarealet, og der stilles ikke vilkår udover den generelle lovgivning til nitratudvaskningen til vandløb og søer fra det ansøgte projekt.

Fosfortab til marine områder

Slutrecipienten for det ejede udbringningsarealet er "Grund Fjord", der er i åben forbindelse med Randers Fjord, som er sårbart Natura 2000-område, der er overbelastet med fosfor. Der tilføres 11,2 kg P/ha og fratrækkes 18,2 kg P/ha, hvilket giver et fosforunderskud på 7 kg P/ha. Syddjurs Kommune vurderer derfor, at det ikke er nødvendigt at stille skærpede krav til tilførslen af fosfor til arealerne.

Der er ingen særlige lokale eller regionale beskyttelsesinteresser i "Grund Fjord" udover de beskyttelsesinteresser, der varetages af habitatdirektivet. Syddjurs Kommune vurderer derfor, at det ikke er nødvendigt at stille skærpede vilkår i henhold til husdyrgodkendelsesbekendtgørelsens bilag 4.

Samlet konklusion vedrørende fosfortab fra udbringningsarealet

Det ansøgte projekt overholder kravene i husdyrgodkendelsesbekendtgørelsens bilag 3. Syddjurs Kommune stiller ikke skærpede vilkår til fosforudledning i henhold til godkendelsesbekendtgørelsens bilag 4. Det er samlet set Syddjurs Kommunes vurdering, under hensyntagen til habitatbekendtgørelsens § 7 samt forsigtighedsprincippet, at det uden rimelig tvivl kan udelukkes, at det ansøgte projekt vil kunne medføre en skadesvirkning på overfladevande i Natura 2000-områder eller en væsentlig påvirkning af oplandet til "Grund Fjord", hverken i sig selv, eller i kumulation med andre projekter.

Aftalearealer

Aftalearealet (mark 51-0), der tilhører Auningvej 37, ligger udenfor fosforklasser. Desuden grænser det ikke op til vandløb og søer. Arealet afvander til "Farvandet Djursland Øst", der ikke er Natura 2000-område. Syddjurs Kommune vurderer derfor, at det ikke er nødvendigt, at arealet omfattes af en § 16-godkendelse. Aftalearealerne, der tilhører Boulandvej 2, er behandlet i en § 16-godkendelse for denne adresse.

Vilkår til fosfor til overfladevand:

Der stilles ikke vilkår til fosfor udover til den samlede fosforudledning til udbringningsarealet, se vilkår 29.

Husdyrbrugets ophør

Ansøgers redegørelse - husdyrbrugets ophør

I forbindelse med ophør vil der blive truffet de nødvendige foranstaltninger med henblik på at overlevere anlægget i forsvarlig miljømæssig tilstand. Den resterende husdyrgødning i kummer og tanke vil blive fjernet. Den sidste del vil blive fjernet med slamsluger. Staldene vil blive rengjort, og spildevandet kørt ud på dyrkede arealer i henhold til lovgivningen. Udtjent inventar og andet metal vil blive leveret til produkthandleren. Udtjent elektronisk udstyr vil blive leveret til genbrug. Andet affald vil blive afhændet efter miljølovens forskrifter. Bygningsmassen vil helt eller delvist blive fjernet. Det sker i henhold til lovgivningen. I hvor stor en grad, at bygningerne fjernes, afhænger af deres tilstand og mulighed for anden udnyttelse. Gylletankene vil blive fjernet, når de ikke længere er brugbare for denne eller anden bedrift.

Kommunens bemærkninger og vurdering – husdyrbrugets ophør

Kommunen skal fastsætte krav om, at der ved ophør af driften skal træffes de nødvendige foranstaltninger for at undgå forureningsfare og for at bringe stedet tilbage i tilfredsstillende tilstand. Syddjurs Kommune vurderer, at den største forureningsfare ved ophør af husdyrbruget vil stamme fra staldanlæg og opbevaringsanlæg for husdyrgødning.

Udover at alt affald skal afskaffes i overensstemmelse med affaldsbekendtgørelsen, skal bedriften som minimum sørge for at staldanlæg og opbevaringsanlæg renses og tømmes for husdyrgødning, ved husdyrbrugets ophør. Det er Syddjurs Kommunes vurdering, at de beskrevne tiltag og de stillede vilkår vedr. bedriftens

ophør, er tilstrækkelige i forhold til at undgå forureningsfare og til at bringe stedet tilbage i tilfredsstillende miljømæssig stand herunder varetagelse af landskabelige hensyn.

Vilkår i forbindelse med husdyrbrugets ophør:

- 61. Ved ophør af driften skal virksomheden træffe de nødvendige foranstaltninger for at imødegå fremtidig forurening af jord og grundvand og bringe stedet tilbage i en miljømæssig tilfredsstillende tilstand. Der skal som minimum udføres følgende:**
 - a. Stalde, gyllebeholder, fortanke, rørsystemer, gyllekanaler/kummer mv. skal tømmes og rengøres for husdyrgødning, der bortskaffes efter gældende regler.**
 - b. Gylletankene skal fjernes, når de ikke længere er brugbare for denne eller anden bedrift.**

SYDDJURS KOMMUNES SAMLEDE VURDERING

Syddjurs Kommune vurderer sammenfattende på baggrund af den miljøtekniske redegørelse og vurdering, at husdyrbruget har truffet de nødvendige foranstaltninger til forebyggelse og begrænsning af forureningen fra husdyrbruget ved anvendelse af den bedste tænkelige teknik, når husdyrbruget indrettes og drives som beskrevet i ansøgning om godkendelse og efterlever vilkårene i nærværende miljøgodkendelse. Samtidig vurderes det, at husdyrbruget kan drives på stedet uden væsentlige gener for omgivelserne og i overensstemmelse med habitatforpligtelsen.

OFFENTLIGGØRELSE

I henhold til Husdyrbrugslovens § 55 skal ansøgningsmateriale samt godkendelsen offentliggøres således, at offentligheden får lejlighed til at se materialet og udtale sig herom.

Udkastet til denne miljøgodkendelse har været sendt i 3 ugers høring hos ansøger, omkringboende og parter i sagen, jf. bilag 1. Der indkom en bemærkning fra ansøger/konsulent om, at virksomhedsnavn og CVR nr. ikke var korrekt. Dette er blevet tilrettet. Desuden var der en kommentar i forhold til standardvægten for smågrise i forhold til BAT, som er blevet rettet til i afgørelsen.

KLAGEVEJLEDNING

Godkendelsen er truffet i henhold til Lov nr. 1486 af 04/12 2009 om miljøgodkendelse af husdyrbrug og kan i medfør af § 76 påklages til Natur- og Miljøklagenævnet. Godkendelsen er offentliggjort på Syddjurs Kommunes høringsportal den 2. juli 2014. Afgørelsen, der alene vedrører forholdene i henhold til husdyrgodkendelsesloven, kan påklages til Natur- og Miljøklagenævnet indenfor 4 uger efter afgørelsens offentliggørelse, dvs. senest den 30. juli 2014.

En eventuel klage over denne afgørelse har ikke opsættende virkning, medmindre Natur- og Miljøklagenævnet bestemmer andet, jf. § 81 stk. 1 i husdyrgodkendelsesloven. Natur- og Miljøklagenævnet kan ved sin behandling stadfæste, ændre eller ophæve tilladelsen.

Eventuel klage stiles til Natur- og Miljøklagenævnet, Rentemestervej 8, 2400 København NV, men indsendes skriftligt til Syddjurs Kommune, Hovedgaden 77, 8410 Rønne eller så vidt muligt elektronisk til natur.miljoe@syddjurs.dk, som videresender klagen med sagens akter.

Klageberettiget er ansøger og enhver, der har en individuel, væsentlig interesse i sagen dvs. naboer og klageberettigede personer, organisationer og myndigheder i forskelligt omfang.

Det er en betingelse for Natur- og Miljøklagenævnets behandling af Deres klage, at der indbetales et gebyr til Natur- og Miljøklagenævnet. Klagegebyret er fastsat til 500 kr.

Der modtages en opkrævning på gebyret fra Natur- og Miljøklagenævnet, når nævnet har modtaget klagen fra Syddjurs Kommune. Denne opkrævning skal benyttes ved indbetaling af gebyret. Natur- og Miljøklagenævnet modtager ikke check eller kontanter. Natur- og Miljøklagenævnet påbegynder behandlingen af klagen, når gebyret er modtaget. Betales gebyret ikke på den anviste måde og inden for den fastsatte frist på 14 dage, afvises klagen fra behandling. Vejledning om gebyrordningen kan findes på Natur- og Miljøklagenævnets hjemmeside. Gebyret tilbagebetales, hvis

- 1) Klagesagen fører til, at den påklagede afgørelse ændres eller ophæves,

- 2) Klageren får helt eller delvis medhold i sagen, eller
- 3) Klagen afvises som følge af overskredet klagefrist, manglende klageberettigelse eller fordi klagen ikke er omfattet af Natur- og Miljøklagenævnets kompetence.

Det bemærkes, at hvis den eneste ændring af den påklagede afgørelse er forlængelse af frist for efterkomelse af afgørelse som følge af den tid, der er medgået til at behandle sagen i klagenævnet, tilbagebetales gebyret dog ikke.

Klageberettiget er ansøger og enhver, der har en individuel, væsentlig interesse i sagen dvs. naboer og klageberettigede personer, organisationer og myndigheder i forskelligt omfang. Såfremt afgørelsen påklages, vil dette blive meddelt ansøger. Denne afgørelse kan endvidere indbringes for domstolene, jf. Husdyrgodkendelseslovens § 90. En eventuel sag skal være anlagt inden 6 måneder efter annonceringen.

Følgende er underrettet om afgørelsen:

- Sagens parter
- Miljøministeren, Miljøministeriet, Højbro Plads 4, 1200 Kbh. K, mim@mim.dk
- Danmarks Naturfredningsforening, Masnedøgade 20, 2100 Kbh. Ø, dnsyddjurs-sager@DN.dk
- Danmarks Naturfredningsforening, lokal Syddjurs chrbund@djurs.net
- Det Økologiske råd, Blegdamsvej 4b, 2200 Kbh. N, husdyr@ecocouncil.dk
- Sundhedsstyrelsen, Embedslægeinstitutionen Nord, Langelandvej 8, 8940 Randers SV, senord@sst.dk
- Danmarks Sportsfiskeriforbund, post@sportsfiskerforbundet.dk
- Dansk Ornitologisk Forening, natur@dof.dk
- Dansk Ornitologisk Forening, lokalgruppe Syddjurs v. Joy Klein, Kirkevænget 2, 8410 Rønde, syddjurs@dof.dk
- Østjysk Museum, v. museumsinspektør Esben Kannegaard, ekn@museumoj.dk

Godkendelsen kan endvidere ses på Syddjurs Kommunes hjemmeside www.syddjurs.dk.

LOVGRUNDLAG

- Husdyrgodkendelsesloven: Lov om miljøgodkendelse mv. af husdyrbrug (lovbek. nr. Lovbek. nr. 1572 af 20/12/2006) med senere ændringer.
- Husdyrgodkendelsesbekendtgørelsen: Bekendtgørelse om tilladelse og godkendelse mv. af husdyrbrug (bek. nr. 1280 af 08.11.2013).
- Husdyrgødningsbekendtgørelsen: Bekendtgørelse om erhvervsmæssigt dyrehold, husdyrgødning, ensilage mv. (bek. nr. 915 af 27.06.2013).
- Miljøstyrelsens digitale Wiki-vejledning (Miljøstyrelsens vejledning om miljøgodkendelse af husdyrbrug) på www.mst.dk.
- Museumsloven: Bekendtgørelse af museumsloven (LBK nr. 1505 af 14.12.2006) med senere ændringer
- Naturbeskyttelsesloven: Lov om naturbeskyttelse (lovbek. nr. 933 af 24.09.2009) med senere ændringer.
- Habitatbekendtgørelsen: Bekendtgørelse om udpegning og administration af internationale naturbeskyttelsesområder samt beskyttelse af visse arter (bek. nr. 408 af 01/05/2007) med senere ændringer.
- Faglig rapport fra DMU nr. 635, 2007. Håndbog om dyrearter på habitatdirektivets bilag IV.
- Bekendtgørelse om affald, nr. 1309 af 18.12.2012.
- Bekendtgørelse om forebyggelse og bekæmpelse af rotter, nr. 696 af 26.06.2012.
- Kommuneplan for Syddjurs Kommune 2013.
- Syddjurs Kommunes Naturkvalitetsplan 2013.
- Vejledende notat om afskæringskriterier for udvaskning af nitrat til overfladevand ved vurdering af ansøgninger efter husdyrgodkendelsesloven af 24.06.2010 samt Supplement til den digitale husdyrvejledning om kommunernes opgørelse af dyretryk af 28.02.2011.
- Miljøstyrelsens vejledning nr. 6/1984 om ekstern støj fra virksomheder.

BILAG 1: Parter og høringsberettigede

Ejer

Peter Rasmussen, Glismosevej 26, 8544 Mørke

Gylleaftale og ejere af aftalearealer

Verner Rasmussen, Boulandvej 2, 8544 Mørke

Hans Hjort Sørensen, Auningvej 37, 8544 Mørke.

Naboer

Birgitte Klokke og Svend-Erik Christensen, Glismosevej 20, 8544 Mørke.

John Vinther, Glismosevej 22, 8544 Mørke.

Rasmus Holst Foged, Glismosevej 23, 8544 Mørke.

Karin og Jens Thomsen, Glismosevej 27, 8544 Mørke.

Jesper Jagd Kristensen, Kirkebakken 1, 8544 Mørke.

Lars Thy, Kirkebakken 2, 8544 Mørke.

Thomas Kalborg Henriksen, Kirkebakken 4, 8544 Mørke.

John Jacobsen, Kirkebakken 7, 8544 Mørke.

Linda Kjærgaard, Hovedvejen 20, 8544 Mørke (medejer af Kirkebakken 10).

Henrik Skinderholm Kristiansen, Kirkebakken 10, 8544 Mørke.

Inge-Lise Kirsten Heding, Kirkebakken 11, 8544 Mørke.

Gudmund Holm Petersen, Kirkebakken 13, 8544 Mørke.

Janne Deding, Kirkebakken 14, 8544 Mørke.

Svend Sigvald Friis Skovsen, Kirkebakken 15, 8544 Mørke.

Grete Torp Pedersen, Kirkebakken 16, 8544 Mørke.

Anne Egense, Pollen 1, 8544 Mørke

Gorm Willemoes Jensen, Pollen 4, 8544 Mørke.

Susanne Wegger Jespersen og Flemming Jespersen, Pollen 6, 8544 Mørke.

Frode Anker Sørensen, Pollen 7, 8544 Mørke.

Joan Kjølhede Hartvigsen, Lyngparken 14, 7323 Give (ejer af Pollen 8).

Solveig Elisa Christensen, Auningvej 18, 8544 Mørke.

Andre kommuner

Norddjurs Kommune

Vandværker

Hvilsager Vandværk, v. Gorm Willemoes Jensen, Pollen 4, 8544 Mørke.

BILAG 2: Situationsplan over ejendommen



BILAG 3: Bruttoareal



Arealer markeret med rødt er ejet af Glismosevej 26.

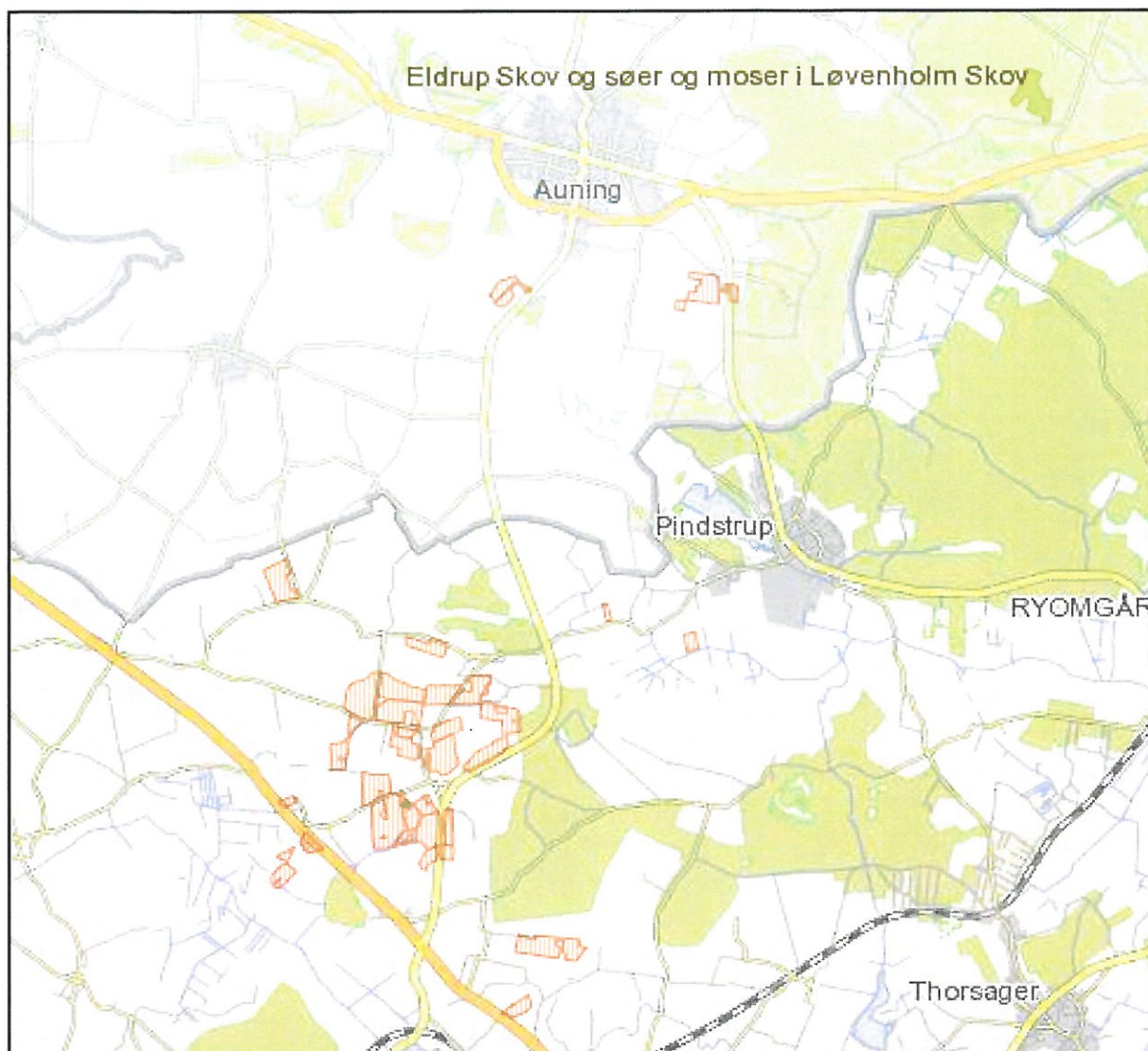
BILAG 4: Ejet udbringningsareal og aftalearealer



BILAG 5: Naturarealer beskyttet af § 3 omkring punktkilden, ammoniakberegning- punkter



BILAG 6: Nærmeste Natura 2000-område “Eldrup Skov og søer og moser i Løvenholm Skov”



BILAG 7: Udpegningsgrundlag for Natura 2000-område "Eldrup Skov og moser i Løvenholm Skov"

3160 Brunvandede søer og vandhuller

4030 Tørre dværgbusksamfund (heder)

7110 * Aktive højmoser

7120 Nedbrudte højmoser med mulighed for naturlig gendannelse

7140 Hængesæk og andre kærersamfund dannet flydende i vand

9120 Bøgeskove på morbund med kristtorn

91D0 * Skovbevoksede tørvemoser

BILAG 8: Udpegningsgrundlag for Natura 2000-område “Ålborg Bugt, Randers Fjord og Mariager Fjord” og fuglebeskyttelsesområde “Randers og Mariager Fjorde og Ålborg Bugt, sydlige del”.

Habitatområde nr. 14. Ålborg Bugt, Randers Fjord og Mariager Fjord.

1095	Havlampret (<i>Petromyzon marinus</i>)
1099	Flodlampret (<i>Lampetra fluviatilis</i>)
1103	Stavsild (<i>Alosa fallax</i>)
1355	Odder (<i>Lutra lutra</i>)
1365	Spættet sæl (<i>Phoca vitulina</i>)
1903	Mygblomst (<i>Liparis loeselii</i>)
1110	Sandbanker med lavvandet vedvarende dække af havvand
1130	Flodmundinger
1140	Mudder- og sandflader blottet ved ebbe
1150	*Kystlaguner og strandsøer
1160	Større lavvandede bugter og vige
1210	Enårig vegetation på stenede strandvolde
1310	Vegetation af kveller eller andre enårige strandplanter, der koloniserer mudder og sand
1330	Strandenge
2110	Forstrand og begyndende klitdannelser
2120	Hvide klitter og vandremiler
2130	*Stabile kystklitter med urteagtig vegetation (grå klit og grønsværklit)
2140	*Kystklitter med dværgbuskvegetation (klithede)
2180	Kystklitter med selvsåede bestande af hjemmehørende træarter
2190	Fugtige klitlavninger
2250	*Kystklitter med enebær
3150	Næringsrige søer og vandhuller med flydeplanter eller store vandaks
4030	Tørre dværgbusksamfund (heder)
5130	Enekrat på heder, overdrev eller skrænter
6120	*Meget tør overdrevs- eller skræntvegetation på kalkholdigt sand
6210	Overdrev og krat på mere eller mindre kalkholdig bund (* vigtige orkidélokalteter)
6230	*Artsrige overdrev eller græsheder på mere eller mindre sur bund
7230	Rigkær
9110	Bøgeskove på morbund uden kristtorn
9130	Bøgeskove på muldbund

9160	Egeskove og blandeskove på mere eller mindre rig jordbund
9190	Stilkegeskove og krat på mager sur bund
91E0	*Elle- og askeskove ved vandløb, søer og væld

Fuglebeskyttelsesområde nr. 15 Randers og Mariager Fjorde og Ålborg Bugt, sydlige del.

Arter på bilag 1, jf. artikel 4, stk 1	Arter, jf. artikel 4, stk 2	Ynglende i.h.t. DMU's database	Trækkende i.h.t. DMU's database	Kriterier
Pibesvane			T	F2, F4
Sangsvane			T	F2, F4
Klyde		Y		F1
Hjejle			T	F2, F5
Fjordterne		Y		F1
Havterne		Y		F1
Dværghavterne		Y		F3
	Skarv		T	F4
	Knopsvane		T	F4
	Lysbuget knortegås		T	F4
	Gravand		T	F4
	Bjergand		T	F4
	Ederfugl		T	F4
	Sortand		T	F4
	Fløjlsand		T	F4, F7
	Hvinand		T	F4
	Stor skallesluger		T	F4

Y: Ynglende art.

T: Trækfugle, der opholder sig i området i internationalt betydende antal.

Tn: Trækfugle, der opholder sig i området i nationalt betydende antal.

Det er desuden angivet hvilke kriterier, der ligger til grund for vurderingen af, om arten opfylder ovennævnte betingelser:

- F1: arten er opført på Fuglebeskyttelsesdirektivets p.t. gældende Bilag I og yngler regelmæssigt i området i væsentligt antal, dvs. med 1% eller mere af den nationale bestand.
- F2: arten er opført på Fuglebeskyttelsesdirektivets p.t. gældende Bilag I og har i en del af artens livscyklus en væsentlig forekomst i området, dvs. for talrige arter (T) skal arten være regelmæssigt tilbagevendende og forekomme i internationalt betydende antal, og for mere fåtallige arter (Tn), hvor områder i Danmark er væsentlige for at bevare arten i dens geografiske sø- og landområde, skal arten forekomme med 1% eller mere af den nationale bestand.
- F3: arten har en relativt lille, men dog væsentlig forekomst i området, fordi forekomsten bidrager væsentligt til den samlede opretholdelse af bestande af spredt forekommende arter som f.eks. Natravn og Rødrygget Tornskade.
- F4: arten er regelmæssigt tilbagevendende og forekommer i internationalt betydende antal, dvs. at den i området forekommer med 1% eller mere af den samlede bestand inden for trækvejen af fuglearten.
- F5: arten er regelmæssigt tilbagevendende og har en væsentlig forekomst i områder med internationalt betydende antal vandfugle, dvs. at der i området regelmæssigt forekommer mindst 20.000 vandfugle af forskellige arter, dog undtaget måger.

- F6: arten har en relativt lille, men dog væsentlig forekomst i området, fordi forekomsten bidrager væsentligt til at opretholde artens udbredelsesområde i Danmark.
- F7: arten har en relativt lille, men dog væsentlig forekomst i området, fordi forekomsten bidrager væsentligt til artens overlevelse i kritiske perioder af dens livscyklus, f.eks. i isvintre, i fældningstiden, på trækket mod ynglestederne og lignende.

BILAG 9: Primære ruter ved gylleudbringning

