

Afs. Jord og Grundvand  
Rådhusvej 4, 8700 Horsens

Sagsnr. 09.02.16-P19-12-19

Dato: 20.08.2019

TORNTOFT OG MORTENSEN A/S  
Langballe 6  
8700 Horsens

KS:SPE

## Miljøgodkendelse

Til:	Nyttiggørelse af ren og lettere forurenede jord
Firma:	TORNTOFT OG MORTENSEN A/S
Aktivitetsadresse:	Jens Hjernøes Vej 13B, 8700 Horsens
Telefon:	28430693
Matrikel nr.:	1023c og 1023m, Horsens Bygrunde
CVR-nummer:	28518218
Listebetegnelse:	K206, Nyttiggørelse og bortskaffelse af affald



Figur 1. Areal for nyttiggørelse, markeret med rødt matr. 1023c og 1023m, Horsens Bygrunde  
COWI, 2018

### Find os

[www.horsens.dk](http://www.horsens.dk)

### Kontakt os

76292929

### Følg os

[facebook.com/endelafflokken](https://facebook.com/endelafflokken)

[linkedin.com/company/horsens-kommune](https://linkedin.com/company/horsens-kommune)

## Sammendrag

Torntoft og Mortensen har den 29. marts 2019 søgt om miljøgodkendelse til nyttiggørelse af ren og lettere forurenede jord i forbindelse med byggeriet af Kanalhusene, beliggende på Jens Hjernøes Vej 13b, 8700 Horsens (figur. 1). Jorden skal anvendes til opfyldning af byggegruben, ved Kanalhuset I og Kanalhuset III, jf. figur 1.

## Miljøgodkendelse

Efter ansøgning fra TORNTOFT OG MORTENSEN A/S giver Horsens Kommune hermed tilladelse efter miljøbeskyttelseslovens<sup>1</sup> § 33 til nyttiggørelse af ikke farligt affald (ren og lettere forurenede jord) på Jens Hjernøes Vej 13b, 8700 Horsens. Ansøgningsmaterialet er vedlagt som bilag 1.

Tilladelsen gives på følgende vilkår:

### Vilkår

1. En kopi af denne tilladelse skal til enhver tid være tilgængelig for den udførende entreprenør og dennes udførende personale, som har ansvaret for anlæggets<sup>2</sup> indretning og drift. Personalet skal i fornødent omfang være orienteret om godkendelsens indhold.
2. Godkendelsen bortfalder, hvis den ikke er udnyttet inden 2 år fra godkendelsens dato.

### Indretning og drift

3. Anlægget skal etableres og dimensioneres i overensstemmelse med det ansøgte (bilag 1).
4. Anlægget må kun være i drift indenfor tidsrummet:

Mandag-fredag	kl. 7:00-18:00
Lørdag, søndag og helligdage	Lukket
5. Anlægget skal være afspærret uden for åbningstiden, således at der ikke kan til/frakøres jord uden opsyn.
6. Det skal sikres, at der ved til- og frakørsel fra adressen ikke sker tilsmudsning af offentlige vejarealer, og at der foretages regelmæssig renholdelse i det omfang, det er nødvendigt.
7. Anlægget må maksimalt modtage 1.402 tons dokumenteret ren (kategori 1) og/eller lettere forurenede jord (kategori 2) fra mellemdeponiet på matr. 1023c, Horsens Markjorder.<sup>3</sup>

<sup>1</sup> Miljø- og Fødevarerministeriets LBK nr. 1121 af 3. september 2018 af lov om miljøbeskyttelse.

<sup>2</sup> Ved anlægget skal forstås: Alle nødvendige arbejdsgange og foranstaltninger i tilknytning til nyttiggørelsen af jorden (som beskrevet i ansøgningen bilag 1).

<sup>3</sup> Tilladelse efter miljøbeskyttelsesloven §19, Horsens Kommune, 20. december 2019.

8. Jordhåndteringen skal ske efter principperne i jordhåndteringsplanen.<sup>4</sup>
9. Jorden må ikke indeholde affald (brokker, asfalt, plaststrimler m.m.)
10. Når tilførslen af jorden er afsluttet, skal det afdækkes med fast belægning eller signalnet og en 0,5 m ren jord.

## **Luftforurening**

11. Anlægget må ikke give anledning til støvgener i omgivelserne, som Kommunen finder væsentlige. Hvis Kommunen finder, at aktiviteten giver anledning til væsentlige støvgener i omgivelserne, skal virksomheden begrænse støvgenen f.eks. ved oversprinkling med vand.

## **Affald**

12. Evt. affald i det modtagne jord (plaststrimler, brokker, asfalt mv.) skal frasortet og håndteres i overensstemmelse med de gældende affaldsregler.

## **Støj og vibrationer**

13. Virksomheden skal overholde grænseværdierne for støj og vibrationer jf. Regulativ for visse miljøforhold ved bygge og anlægsarbejder i Horsens Kommune.<sup>5</sup>

## **Driftsforstyrrelser**

14. Spild af olie/brændstof skal, hvis muligt, opsamles med absorptionsmateriale eller graves væk. Bliver en forurening gravet væk, skal det dokumenteres ved renbundsprøver, at forureningen er væk. Dokumentationen skal udføres af et uvildigt firma med ekspertise indenfor jordforurening.

Affald fra opsamlingen og afgravet jord skal bortskaffes til godkendt modtager.

15. Driftsforstyrrelser eller uheld der kan medføre væsentlig forurening af omgivelserne skal omgående meddeles tilsynsmyndigheden.

## **Driftsjournal**

16. Virksomheden skal løbende føre driftsjournal. Driftsjournalen skal som minimum indeholde følgende oplysninger:
  - Dato for tilkørsel af jord til anlægget.
  - Opgørelse over tilkørte jordpartier og jordmængder
  - Kontrol med udlægning af markeringsnet. Kontrollen skal omfatte billedokumentation af udlægning af markeringsnettet
  - Eventuelle uregelmæssigheder i driften.

---

<sup>4</sup> Jernlageret, Horsens Havn, Jordhåndteringsplan, Kanalhusene, 7. juni 2018, COWI

<sup>5</sup> Forskrift om miljøregulering af visse aktiviteter, Horsens Kommune, 28. marts 2017.

Driftsjournalen skal på anmodning være tilgængelig for tilsynsmyndigheden og skal udleveres på tilsynsmyndighedens forlangende.

## **Øvrige bemærkninger**

Hændelser som kræver indsats fra det kommunale beredskab eller politiet skal straks meldes til alarmcentralen på 112.

Miljøtilsynet underrettes på tlf. 76 29 29 29. Udenfor kontortid sker underretningen via Miljøvagten på tlf. 112.

Anlægget må ikke ændres på en måde, som indebærer forøget forurening eller risiko herfor, før ændringen er godkendt af Horsens Kommune.

Godkendelsen fritager ikke for at indhente nødvendige tilladelser efter anden lovgivning.

## Miljøteknisk vurdering og begrundelse

### Sammenfatning

Kommunen vurderer, at der kan træffes de nødvendige foranstaltninger til at forebygge og begrænse forurening, således at jorden kan nyttiggøres som ansøgt. Projektet vurderes ikke at påføre omgivelserne forurening, som er uforenelig med hensynet til omgivelsernes sårbarhed og kvalitet.

### Generelt

Projektet omhandler nyttiggørelse af ren og lettere forurenede overskudsjord fra udgravning til P kælderen for Kanalhuset III, Jens Hjernøes Vej, Horsens. Jorden skal anvendes til opfyldning af byggegruben langs nordlige kældervægge ved Kanalhusene I og III. Overskudsjorden har siden opgravning i oktober 2018 ligget i mellemdepot. Nyttiggørelsen erstatter tilførsel af 1.420 tons primære råstoffer. Det samlede anlægsarbejde forventes at vare ca. 3-4 uger.

Tilladelsens vilkår er fastsat med udgangspunkt i Miljøstyrelsens vejledninger om begrænsning af forurening fra virksomheder.

### Godkendelsespligt

Horsens Kommune vurderer, at det ansøgte er omfattet af godkendelsesbekendtgørelsens listepunkt K 206 (anlæg der nyttiggør ikke-farligt affald).

Natur og Miljøklagenævnet<sup>6</sup> har præciseret, at anvendelsen af listepunkt K 206 i relation til et projekt om genanvendelse af jord bl.a. forudsætter flg.:

- Projektet kan anses for at være et anlæg
- Den tilførte jord er affald
- Affaldet må karakteriseres som ikke-farligt samt
- Jorden nyttiggøres som nyttiggørelsesbegrebet er anvendt i affaldsbekendtgørelsen.

Der er tale om varig anbringelse af ren og lettere forurenede jord. Samtidig er der behov for at stille vilkår, der går videre end vilkår, som kan stilles jf. miljøbeskyttelseslovens §19. Nyttiggørelsen forudsætter vilkår til dokumentation for jordens forureningsgrad samt vilkår om egenkontrol, driftsjournal, markeringsnet inkl. 0,5m ren jord eller fast belægning. Projektet vurderes dermed at have karakter af at være et anlæg.

Definitionen af, hvornår jord er affald, er behandlet i Miljøstyrelsens orientering til kommunerne om ny jordflytningsbekendtgørelse, 2007.

Kriterier for, hvornår jord kan betragtes som affald, er bl.a.:

- Hvis jord er blevet tilovers i forbindelse med et større bygge- og anlægsprojekt, og der er et ønske om at skille sig af med den overskydende jord, så er det affald.
- Hvis overskudsjord fra et bygge- og anlægsprojekt oplagres for en længere eller ikke-tidsafgrænset periode, må jorden anses for at udgøre en byrde for ejeren, hvilket indikerer, at der er tale om affald.

---

<sup>6</sup> NNK-10-00081 og NMK-10-00373

Udgangspunktet er efter Miljøstyrelsens<sup>7</sup> opfattelse, at forurenede jord skal anses som affald, da man pga. de mere begrænsede anvendelsesmuligheder normalt vil være forpligtet til at skille sig af med opgravet, forurenede jord. Selvom udgangspunktet er, at forurenede jord vil være affald, vil dette udgangspunkt således konkret skulle fraviges, hvis det godtgøres, at den forurenede jord ikke har karakter af affald, hvor f.eks. jorden indvindes med henblik på salg. Det er i denne sammenhæng afgørende, at jorden afsættes i umiddelbar forlængelse af opgravningen. I en sådan situation må det i udgangspunktet kræves, at der forud for jordens opgravning er indgået en aftale om afsætning af jorden til lovlig anvendelse.

Med hensyn til uforurenede jord er udgangspunktet, at der ikke er tale om affald, hvis jorden er planlagt anvendt umiddelbart i forlængelse af dens frembringelse. Det fremgår af forarbejderne til jordforureningslovens § 50, stk. 4, at længere eller ikke-tidsafgrænset oplagring af uforurenede jord udgør et indicium for, at der er tale om jord, som er affald. Det bemærkes, at der i jordforureningslovens forarbejder henvises til Sidestensdommen. EF-domstolen anfører heri, at længerevarende oplagring svarer til, at indehaveren skiller sig af med eller agter at skille sig af med jorden. Uforurenede jord kan således godt være affald. Et afgørende kriterium for vurderingen af, om der er tale om affald, er, om jorden er frembragt med henblik på anvendelse til et bestemt formål, og om bygherren forudgående har indgået aftale med en eller flere entreprenører om, at de aftager og anvender jorden.

Horsens Kommune har med baggrund i ovennævnte vurderet, at jorden skal klassificeres som affald i henhold til Affaldsbekendtgørelsens §2, stk. 1.

Som projektet er beskrevet skal der kun tilføres ren og lettere forurenede jord, dvs. jorden indeholder ikke forurenende stoffer i koncentrationer over afskæringskriteriet. Det er på den baggrund Horsens kommunes vurdering, at jorden ikke skal klassificeres som farligt affald.

I forhold til kravet om nyttiggørelse har Natur og Miljøklagenævnet præciseret, at det er væsentligt, at jorden opfylder en effektiv funktion ved at erstatte anvendelse af andre materialer, som ellers skulle have været anvendt. Ligeledes er det præciseret at tidshorizonten for etablering af projektet ikke er væsentlig længere, end hvis der blev anvendt rene materialer. Hvis kravet om nyttiggørelse ikke er opfyldt, må hovedformålet med anlæggelsen anses som bortskaffelse af affald, hvorfor der er tale om deponering. Det vil betyde, at anlægget i så fald omfattes af deponeringsbekendtgørelsens regler.

I det konkrete projekt skal jorden anvendes som erstatning for primære råstoffer og opfyldning af byggegruben med jorden vurderes ikke at have en længere tidshorizont, end hvis der var blevet anvendt primære råstoffer.

Kravet om nyttiggørelse vurderes dermed som opfyldt, og samlet set vurderes projektet at opfylde kriterierne for listepunkt K206.

Godkendelsens vilkår er fastsat med udgangspunkt i Miljøstyrelsens vejledninger om begrænsning af forurening fra virksomheder. Der er ikke fastsat standardvilkår<sup>8</sup> som er relevante i den foreliggende sag.

<sup>7</sup> Vejledning fra Miljøstyrelsen om jordregulativer (afsnit 1.2.1), nr. 4, 2011.

<sup>8</sup> Miljø- og Fødevarerministeriets bekendtgørelse nr. 1474 af 12. december 2017 om standardvilkår.

## Beliggenhed

Anlægget er beliggende på et tidligere søterritorie, som ifølge historiske kort er opfyldt fra begyndelsen af 1900-tallet.

Arealet er i kommuneplanrammen<sup>9</sup> udlagt til Centerområde. Arealet er beskrevet i rammelokalplan 2016-1 og specifikt i lokalplan 2016-23<sup>10</sup>. Området er udlagt til blandede byformål som boliger, kontorer, restauranter, butikker, offentlige formål mv.

Arealet har tidligere været anvendt til havneaktivitet, herunder oplagsplads for div. materiale. Arealet er i dag en del et byomdannelsesområde, som betegnes "Jernlageret".

Arealet er pga. anvendeshistorikken kortlagt efter jordforureningslovens på vidensniveau 1.

Det vurderes, at placeringen af anlægget er foreneligt med de planmæssige bestemmelser.

## Indretning af anlægget

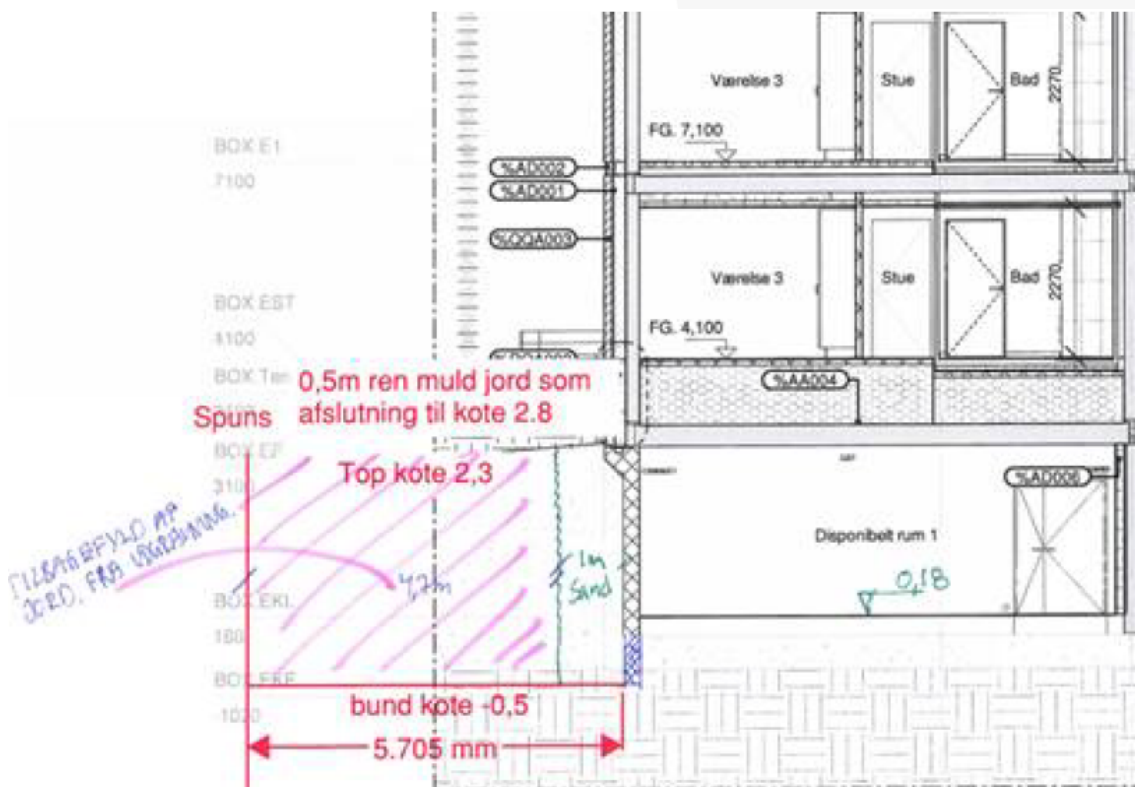


Fig. 2, principskitse for opbygning

<sup>9</sup> Kommuneplan 2017, Plannummer 10CE04.

<sup>10</sup> Lokalplan 2016-23 Blandet boliger og erhverv, Nopagrunden og Jernlageret, Nordhavnen, Horsens

Der tilkøres jord til anlægget (byggegruben) fra det godkendte mellemdepot<sup>3</sup> (matr. nr. 1023m, Horsens Bygrunde). Jorden fra mellemdepotet er undersøgt, med en prøve pr. 30 tons, for totalkulbrinter, tungmetaller og PAH'er.

Jorden kontrolleres visuelt ved modtagelse.

Jord placeres fra byggegrubens bund i kote -0,5 m til kote 2,3, herover udlægges markeringsnet og en halv meter dokumenteret ren jord. Der tilfyldes med bakkesand i en bredde på 1,0 m ind mod kældervæggen.

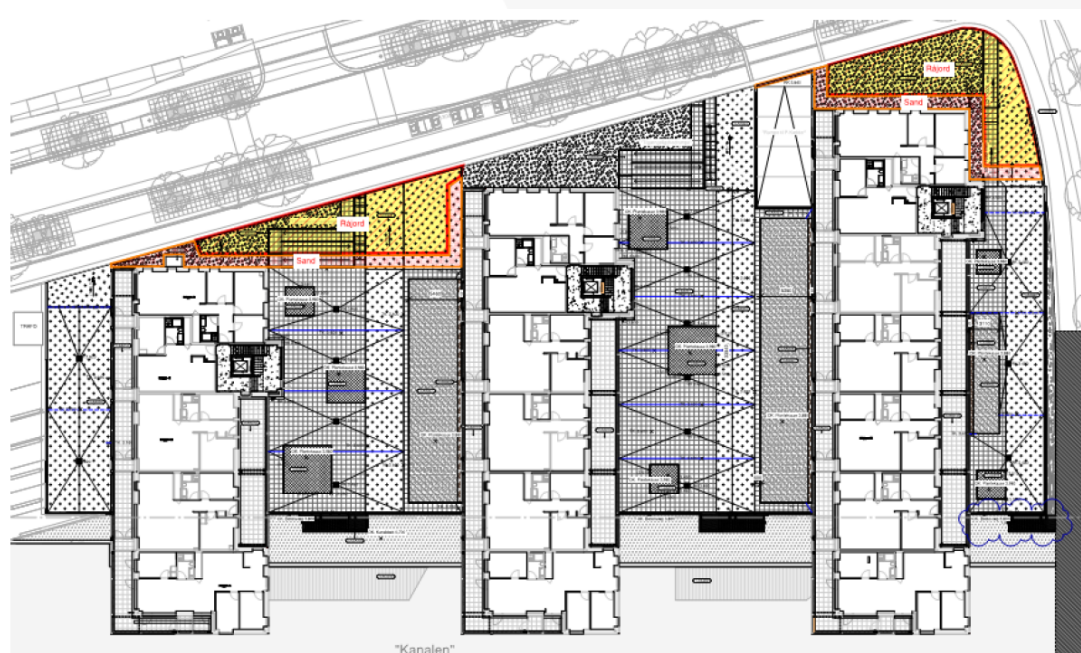


Fig. 3 Tilbagefyldningsplan i forbindelse med nyttiggørelse af jord langs kældervægge.

Det samlede areal omfatter 275 m<sup>2</sup>, hvoraf 50 m<sup>2</sup> befæstes med fliser.

### Luftforurening

Jordarbejder og jordtransporter kan i tørre perioder give anledning til støvgener i omgivelserne, og der er derfor fastsat vilkår om begrænsning af støvudviklingen ved sprinkling eller lignende, og om renholdelse af offentlige vejarealer.

### Grundvand

Der er ingen drikkevandsinteresser eller vandindvindinger på arealet. Grundvandet er forurenet med flere miljøfremmede stoffer grundet den tidligere anvendelse af området. Det vurderes ikke nødvendigt at fastsætte særlige vilkår til beskyttelse af grundvandet.

### Spildevand

Der er ingen udledning af spildevand fra anlægget. Det vurderes ikke nødvendigt at fastsætte særlige vilkår til beskyttelse af grundvandet.



## Overfladevand

Jorden som tilføres anlægget indeholder generelt tunge kulbrinter, PAH og tungmetaller klassificeret som ren og lettere forurenede jord. Et enkelt jordparti har dog mindre overskridelser af jordkvalitetskriteriet for flygtige og lette kulbrinter.

Der vurderes, at der ikke vil ske udvaskning af PAH og tungmetaller i de fundne koncentrationer. Tunge kulbrinter i jorden vil kun udvaskes i et begrænset omfang<sup>11</sup>.

Grundvandet i området strømmer mod havnespunsen og ud i Horsens Havn. Området er generelt påvirket af punktkilde- og fyldjordsforureninger. Undersøgelser på grunden har vist kulbrinter i fraktionen C10-C25 på 15 µg/l i grundvandet<sup>12</sup>. På den baggrund alene er det rimeligt at antage, at anlægget kun i meget begrænset omfang vil bidrage til udsivning af forurening til recipienten. Samlet vurderes, at nedsivningen gennem den udlagte jord kan ske uden væsentlig påvirkning af nærliggende recipient.

## Særlige forhold

Kanalhusene skal anvendes til bolig, og der er i den forbindelse givet tilladelse efter jordforureningsloven §8 og stillet vilkår, som sikrer den fremtidige følsomme arealanvendelse.

Det fremgår af det ansøgte, at anlægget bliver befæstet med tæt belægning eller signalnet og en 0,5 m ren muld. Den fremtidige arealanvendelse er almen tilgængeligt areal. Det ansøgte vurderes ikke at medføre kontaktrisiko i forhold til udlagt jord.

I forbindelse med §8 tilladelse til opførsel af Kanalhusene blev der redegjort for den sikring som bygningskonstruktionen udgør overfor jord- og grundvandsforureninger. Det vurderes på den baggrund, at anlægget ikke vil påvirke indeluften i Kanalhusene.

## Geotekniske egenskaber

Franck Geoteknik A/S har foretaget en geoteknisk vurdering af jorden, som ønskes nyttiggjort. Vurderingen viser, at jorden kan genindbygges og komprimeres til ca. 92 til 94% standard proctortæthed med egnet komprimeringsmateriel. Dette vil medføre sætninger i størrelsesordenen 1 – 2 % af lagtykkelsen.

Med en indbygningshøjde på 2 – 2½ m vil det således medføre sætninger i størrelsesordenen 2 – 5 cm. Franck Geoteknik A/S anser dette, som uden betydning for den fremtidige arealanvendelse, og anbefaler at genanvende jorden.

## Affald

Jorden må som udgangspunkt ikke indeholde affald, men erfaringsmæssigt kan der være mindre mængder (brokker, plaststrimler o.lign.) i jorden. Der er stillet vilkår om, at affaldet frasorteres og bortskaffes efter gældende regler.

---

<sup>11</sup> Miljøprojekt nr. 1225 2008, Olie i jord – forslag til analysemetode og justering af jordkvalitetskriterier, samt grundlag for afskæringskriterier.

<sup>12</sup> Tilladelse efter jordforureningslovens §8 - tilladelse til byggeri på forurenede areal af 14. august 2018.

## Bedst tilgængelige teknologi (BAT)

Det vurderes, at anlægget lever op til principperne om anvendelse af bedst tilgængelige teknologi, da der nyttiggøres overskudsjord fremfor at anvende primære råstoffer.

## Habitatvurdering

Der er med udgangspunkt i Habitatdirektivet<sup>13</sup> foretaget en vurdering af projektet. Horsens Kommune vurderer samlet, at projektet kan realiseres uden at:

- skade arter eller naturtyper som indgår i udpegningsgrundlaget for Natura 2000-områder
- indskrænke eller forringe egnede yngle- eller rastesteder for bilag IV-arter i området

## Trafikale forhold

Materialerne til anlægget tilkøres med lastvogntræk med kærre á 30 tons, der skønnes at omfatte ca. 15 træk.

Til- og frakørsel vil ske via byggepladsen afgangsvveje fra henholdsvis Jens Hjernøes Vej og Frederik Winthers Vej.

Det vurderes, at det ansøgte er af underordnet betydning for de trafikale forhold.

## Støj

Det ansøgte vil bidrage med støj i forbindelse med læsning, intern transport fra mellemdeponi til byggegruben og ved udlægning/komprimering. Arbejdet vil foregå i dagtimerne indenfor den tidligere oplyste arbejdstidsramme. Udlægningen vurderes maksimalt at strække sig over 3-4 uger.

Anlægsarbejdet skal overholde Horsens Kommunes regulativ for visse miljøforhold ved bygge- og anlægsarbejder.

## Oversvømmelse

Tilfyldning og komprimering af jorden forudsætter at byggegruben er tør. Det fremgår af ansøgningen, at nedbør, der ikke kan nedsives opsamles og bortskaffes med slamsuger.

## Drift og egenkontrol

For at sikre, at der kun anvendes jord med kendt forureningsindhold og egnede geotekniske egenskaber, er der stillet vilkår om driftsjournal for tilførsel jord.

Der er ligeledes stillet vilkår som sikrer udlægningen af signalnet på de ubefæstede arealer.

## **VVM**

Aktiviteten (anlægget) er opført på bilag 2, punkt 11 b som "Anlæg til bortskaffelse af affald" i bekendtgørelse om miljøvurdering<sup>14</sup>. Aktiviteten skal derfor som udgangspunkt screenes for miljøvurdering, men da aktiviteten allerede er screenet

---

<sup>13</sup> Rådets direktiv nr. 92/43/EØF af 21. maj 1992 om bevaring af naturtyper samt vilde dyr og planter (EF-habitatdirektivet).

<sup>14</sup> Bekendtgørelse af lov om miljøvurdering af planer og programmer og af konkrete projekter (VVM)

for VVM-pligt<sup>15</sup> i forbindelse med vedtagelse af lokalplanerne 2016-1 og 2016-23, skal der ikke foretages screening på ny.

VVM screeningen, blev gennemført med forudsætninger om, at indbygningen af lettere forurenede jord skal ske efter en godkendt jordhåndteringsplan. Der er derfor stillet vilkår om at tilfyldning af jord skal ske efter en jordhåndteringsplan.

## Udtalelser

Kommunen har ikke modtaget kommentarer angående ansøgningen.

## **Klagevejledning**

Afgørelsen kan påklages til Miljø- og Fødevareklagenævnet. Klageberettiget er ansøgeren, enhver med en individuel, væsentlig interesse i afgørelsen, Sundhedsstyrelsen, samt klageberettigede foreninger og organisationer.

Virksomheden får besked, hvis vi modtager en klage.

Hvis du vil klage over afgørelsen, skal du klage til Miljø- og Fødevareklagenævnet via Nævnenes Hus' klageportal. Portalen findes på <https://naevneneshus.dk/>. Fra klageportalen går klagen videre til os. For at være rettidig skal klagen være tilgængelig for os i Klageportalen senest 4 uger efter at afgørelsen er bekendtgjort.

Klage over tilladelser har ikke opsættende virkning med mindre Nævnet bestemmer andet.

Der er til enhver tid adgang til aktindsigt, jf. offentlighedsloven<sup>16</sup>, forvaltningsloven<sup>17</sup> og miljøoplysningsloven<sup>18</sup>.

## **Søgsmål**

Ønskes afgørelsen prøvet ved en domstol, skal sagen være anlagt inden 6 måneder efter at afgørelsen er meddelt.

## **Offentliggørelse**

Afgørelsen er i dag offentliggjort på <https://dma.mst.dk>

Med venlig hilsen

**Hanne Tychsen Rasmussen**

Geolog

Telefon direkte: 76292653

hat@horsens.dk

---

<sup>15</sup> Horsens Kommunes afgørelse om ikke VVM pligt af 28. november 2016.

<sup>16</sup> Justitsministeriets [lov nr. 606](#) af 12. juni 2013 om offentlighed i forvaltningen.

<sup>17</sup> Justitsministeriets [lbk. nr. 433](#) af 22. april 2014 af forvaltningsloven.

<sup>18</sup> Miljø- og Fødevareministeriets [lbk. nr. 980](#) af 16. august 2017 af miljøoplysningsloven.

# Horsens Kommune

## Kopi til

Sundhedsstyrelsen  
Arbejderbevægelsens Erhvervsråd  
Forbrugerrådet  
Danmarks Naturfredningsforening  
Friluftsrådet  
Dansk Ornitologisk Forening  
Byg og Erhverv, Horsens Kommune  
Samn A/S

Region Midt

Grundejer

[senord@sst.dk](mailto:senord@sst.dk)  
[ae@ae.dk](mailto:ae@ae.dk)  
[fbr@fbr.dk](mailto:fbr@fbr.dk)  
[dnHorsens-sager@dn.dk](mailto:dnHorsens-sager@dn.dk)  
[fr@friluftsradet.dk](mailto:fr@friluftsradet.dk)  
[natur@dof.dk](mailto:natur@dof.dk)  
[byggesag@horsens.dk](mailto:byggesag@horsens.dk)  
[mail@samn.dk](mailto:mail@samn.dk)

[miljoe@ru.rm.dk](mailto:miljoe@ru.rm.dk)

digital post

## Miljøteknisk beskrivelse

### BILAG 1

- Hoveddokument for ansøgning
- Analysebilag (jord analyser)
- Tegningsbilag (Tilbagefyldningsplan, tværsnit, §19 godkendt mellemdeponi)
- VVM screening
- Risikovurdering
- Geoteknisk vurdering