



**Miljø- og  
Fødevareministeriet**  
Miljøstyrelsen

I/S AffaldPlus  
Ved Fjorden 20  
4700 Næstved

Virksomheder  
J.nr. 2019 - 1514  
Ref. TISCH  
Den 6. december 2019

# REVURDERING AF MILJØGODKENDELSE

## **For: Fladså Losseplads**

Præstø Landevej 12  
4700 Næstved

Matrikel nr.: 7b, 7d, 7f, 7l, 14a, 14b, 16a og 16b Næstelsø By, Næstelsø  
Ejer af deponiet: I/S AffaldPlus  
CVR-nummer: 65278316  
Listepunkt nummer: 5.4  
J. nummer: MST-1271-00331

## **Revurderingen omfatter:**

Påbud om reviderede vilkår for deponeringsanlægget ”Fladså Losseplads”, Præstø Landevej 12, Mogenstrup, 4700 Næstved, herunder håndtering og kontrol af deponigas, ændret kontrolprogram for perkolat, ændret monitoringsprogram for grundvand samt sikkerhedsstillelse.

Godkendt: Tina Schmidt

Annonceres den 6. december 2019  
Klagefristen udløber den 3. januar 2020  
Søgsmålsfristen udløber den 6. juni 2020  
Revurdering påbegyndes senest i 2029

## INDHOLDSFORTEGNELSE

|    |  |    |
|----|--|----|
| 1. | INDLEDNING.....  | 4  |
| 2. | AFGØRELSE OG VILKÅR.....   | 6  |
|    | 2.1 Vilkår for revurderingen.....                                  | 6  |
|    | A. Generelle forhold .....   | 6  |
|    | B. Luft .....  | 7  |
|    | C. Spildevand.....   | 7  |
|    | D. Jord og grundvand.....  | 10 |
|    | E. Gasindvinding .....   | 12 |
|    | F. Indberetning/rapportering .....                                 | 13 |
|    | G. Sikkerhedsstillelse.....  | 14 |
|    | H. Driftsforstyrrelser og uheld.....                               | 15 |
|    | I. Efterbehandling .....   | 15 |
| 3. | VURDERING OG BEMÆRKNINGER.....                                     | 17 |
|    | 3.1 Baggrund for afgørelsen .....                                  | 17 |
|    | 3.1.1 Virksomhedens indretning og drift .....                      | 17 |
|    | 3.1.2 Virksomhedens omgivelser .....                               | 18 |
|    | 3.1.3 Nye lovkrav .....  | 19 |
|    | 3.1.4 Bedste tilgængelige teknik.....                              | 20 |
|    | 3.2 Begrundelse for og bemærkninger til de enkelte vilkår.....     | 20 |
|    | A. Generelle forhold .....   | 20 |
|    | B. Luftforurening .....  | 20 |
|    | C. Spildevand.....   | 22 |
|    | D. Jord og grundvand.....  | 27 |
|    | F. Indberetning/rapportering .....                                 | 32 |
|    | G. Sikkerhedsstillelse .....                                       | 32 |
|    | H. Driftsforstyrrelser og uheld.....                               | 33 |
|    | I. Efterbehandling .....   | 34 |
|    | J. Bedst tilgængelige teknik .....                                 | 34 |
|    | 3.3 Bemærkninger til afgørelsen .....                              | 34 |
|    | 3.4 Udtalelser/høringssvar .....                                   | 34 |
|    | 3.4.1 Udtalelse fra andre myndigheder .....                        | 34 |
|    | 3.4.2 Inddragelse af borgere mv.....                               | 34 |
|    | 3.4.3 Udtalelse fra virksomheden .....                             | 34 |
| 4  | FORHOLDET TIL LOVEN .....  | 35 |
|    | 4.1 Lovgrundlag .....  | 35 |
|    | 4.2 Øvrige afgørelser .....  | 35 |
|    | 4.3 Tilsyn med virksomheden.....                                   | 35 |
|    | 4.4 Offentliggørelse og klagevejledning.....                       | 35 |
|    | 4.5 Liste over modtagere af kopi af afgørelsen .....               | 36 |
| 5  | BILAG.....   | 38 |
|    | Bilag A: Miljøteknisk beskrivelse .....                            | 39 |
|    | Bilag B: Kort over virksomhedens beliggenhed i 1:25.000 .....      | 48 |
|    | Bilag C: Virksomhedens omgivelser (Kommune/Lokalplan) .....        | 49 |
|    | Bilag D: Virksomhedens omgivelser (Drikkevandsinteresser)<br>..... | 50 |
|    | Bilag E: Virksomhedens omgivelser (Beskyttet natur) .....          | 51 |
|    | Bilag F: Virksomhedens omgivelser (Natura 2000-områder) .....      | 52 |
|    | Bilag G: Tegning med placering af monitoringsboringer .....        | 53 |
|    | Bilag H: Tegning og beskrivelse af prøvetagningssteder .....       | 54 |
|    | Bilag I: Oversigt over revurdering af vilkår.....                  | 56 |
|    | Bilag J: Lovgrundlag - Referenceliste.....                         | 60 |
|    | Bilag K: Liste over sagens akter .....                             | 61 |

## 1. INDLEDNING

Fladså Losseplads er et nedlukket deponeringsanlæg for inert affald, mineralsk affald, blandet affald og farligt affald i form af flyveaske i celle S1. Anlægget er beliggende på Præstø Landevej 12, Mogenstrup, 4700 Næstved.

Miljøgodkendelsen af Fladså Losseplads er taget op til revurdering i overensstemmelse med reglerne i miljøbeskyttelseslovens<sup>1</sup> § 41b, stk. 1.

Miljøstyrelsen har vurderet, at anlægget ikke er omfattet af kravet om basistilstandsrapport efter godkendelsesbekendtgørelsens<sup>2</sup> § 14, stk. 1.

Fladså Losseplads ejes af I/S AffaldPlus, der er affaldsselskab for Faxe, Ringsted, Næstved, Slagelse, Sorø og Vordingborg Kommuner. Deponeringsanlægget er omfattet af miljøbeskyttelseslovens § 50, stk. 1 om offentlig ejerforhold. Overdragelse af deponeringsanlægget må kun ske til en offentlig myndighed, så længe nedlukningen eller efterbehandlingen ikke er afsluttet med afgørelse efter deponeringsbekendtgørelsens<sup>3</sup> § 31 jf. deponeringsbekendtgørelsens § 5, stk. 6.

Deponeringsanlægget blev første gang godkendt i 1985 og etableret i 1986. Frem til 2008 er der deponeret affald på anlægget, herefter er det nedlukket og slutafdækket. For øjeblikket gennemføres kontrol med, at der ikke sker forurening af grundvand eller betydende gasemission fra affaldet.

Deponiet dækker et areal på ca. 8 ha, og der er deponeret ca. 700.000 m<sup>3</sup> affald, heraf udgør slagger og flyveaske ca. 40.000 m<sup>3</sup> mens det resterende affald består af deponeringseget affald som slam og forskellige typer ikke-brændbart affald. Der er ikke deponeret dagrenovation på Fladså losseplads.

Deponeringsanlægget består af følgende deponeringsenheder A1, A2, A3, S1 og A2.1 v.

Fladså Losseplads er opbygget med dobbelt bundmembran. Nederst er en udlagt lermembran på 0,85 - 1 meters tykkelse. Herover er der et 0,2 m drænlag, benævnt nedre drænsystem. Herover er der udlagt en 1 mm plastmembran. Her ovenpå er der udlagt et drænlag på 0,3 m benævnt det øvre drænsystem.

I 2004 meddelte Storstrøms Amt revideret miljøgodkendelse, der indeholdt vilkår om nedlukning og efterbehandling i overensstemmelse med gældende krav i deponeringsbekendtgørelsen. Deponiet er nu i efterbehandling, og der foregår monitorering af grundvandet, perkolat og deponigas, indtil tilsynsmyndigheden træffer afgørelse om, at efterbehandlingsperioden er afsluttet, og anlægget dermed kan overgå til passiv tilstand. P.t. opsamles der deponigas, som udnyttes til produktion af strøm i en gasmotor på lokaliteten.

I forbindelse med denne revurdering slettes flere vilkår i den hidtil gældende miljøgodkendelse med baggrund i, at vilkårene ikke længere er gældende eller er utidssvarende. Herudover er der tilføjet flere nye vilkår i henhold til gældende

---

<sup>1</sup> Lovbekendtgørelse om miljøbeskyttelse nr. 1218 af 25. november 2019.

<sup>2</sup> Bekendtgørelse om godkendelse af listevirksomhed nr. 1317 af 20. november 2018.

<sup>3</sup> Bekendtgørelse om deponeringsanlæg nr. 1049 af 28. august 2013.

deponeringsbekendtgørelse. I forbindelse med revurderingen er monitoringsprogrammer for grundvand og perkolat ændret, og der er fastsat vilkår for kontrol med deponigas.

## 2. AFGØRELSE OG VILKÅR

På grundlag af oplysningerne i afsnit 3 og bilag A (miljøteknisk beskrivelse) har Miljøstyrelsen foretaget den anden regelmæssige revurdering af hele deponeringsanlægget. Revurderingen omfatter følgende afgørelser:

- Revideret miljøgodkendelse – Fladså Losseplads af 9. juli 2004
- Miljøgodkendelse Fladså Losseplads – ombygning af S1 – af 30. august 2005
- Miljøklagenævnets afgørelse af 25. september 2007
- Miljøgodkendelse til gasindvinding på Fladså Losseplads af 15. april 2013.

Vilkår fra disse afgørelser er enten overført til denne afgørelse eller sløjfet, fordi de er utidssvarende. De overførte vilkår er enten overført uændret, eller ændret som led i revurderingen ved påbud efter lovens § 41. Endvidere er der ved revurderingen tilføjet nye vilkår ved påbud efter lovens § 41.

Uændrede vilkår og vilkår, der kun er ændret redaktionelt, er umarkerede. Ændrede og nye vilkår er mærket med ○.

Afgørelsen om sløjfede, nye og ændrede vilkår meddeles i henhold til § 41, stk. 1, jf. § 41b, og § 72 i miljøbeskyttelsesloven. Vilkårene træder i kraft straks ved meddelelse af afgørelsen, med mindre andet fremgår i det enkelte vilkår eller afgørelsen påklages, jf. afsnit 4.4.

Vilkårene er ikke retsbeskyttede, da de enten er ændret ved påbud (nye og ændrede vilkår) eller overført fra godkendelser, hvor retsbeskyttelsesperioden er udløbet.

Afgørelsen tages op til regelmæssig revurdering i overensstemmelse med reglerne i miljøbeskyttelseslovens § 41b, stk. 1 og godkendelsesbekendtgørelsens § 41.

### 2.1 Vilkår for revurderingen

#### A. Generelle forhold

- A 1 ○ Et eksemplar af afgørelsen skal til enhver tid være tilgængeligt hos I/S AffaldPlus, og personale, der udfører tilsyn og kontrol med anlægget, skal være orienteret om afgørelsens indhold.
- A 2 ○ Tilsynsmyndigheden skal orienteres om:
- Ejerskifte af virksomhed
  - Hel eller delvis udskiftning af driftsherre

Orienteringen skal være skriftlig og fremsendes senest fire uger efter offentliggørelse af ændringen.

- A 3 ○ Der skal foreligge en driftsinstruks, der angiver, hvorledes kontrol med deponeringsanlægget skal udføres. Driftsinstruksen skal omfatte alle driftsprocedurer for deponeringsanlægget. Driftsinstruksen skal som minimum indeholde følgende oplysninger:
- Ejerforhold
  - Vigtige adresser og telefonnumre

- Indehaverne af driftsinstruksen
- Vedligeholdelsesforskrifter for de enkelte anlægsdele, herunder monitoringsboringer, afløbssystemer for overskudsvand og overfladevand
- Procedurer for monitoring og kontrol, herunder afrapportering af resultaterne

Driftsinstruksen skal fremsendes til tilsynsmyndigheden til orientering senest 3 måneder efter afgørelsens dato.

En kopi af driftsinstruksen skal til enhver tid være tilgængelig for personalet på virksomheden.

- A 4 ○ Tilsynsmyndigheden skal straks underrettes, såfremt vilkårene i denne godkendelse ikke overholdes.  
Såfremt manglende overholdelse af vilkårene medfører umiddelbar fare for menneskers sundhed eller i betydeligt omfang truer med at påvirke miljøet negativt, skal driften af virksomheden eller den relevante del af virksomheden straks indstilles.  
Virksomheden skal straks træffe de fornødne foranstaltninger til sikring af, at vilkårene igen overholdes.

## **B. Luft**

- B 1 ○ Dannet deponigas skal til enhver tid bortskaffes på en miljømæssig forsvarlig måde.
- B 2 ○ Pladsen skal gennemgås årligt i vækstsæsonen for evt. planteskader. Hvis der ses planteskader, som kan henføres til deponigas, etableres yderligere gasindvindingsboringer på stedet.
- B 3 ○ Der skal foretages halvårslige målinger for udsivende gas i afdækningslaget over det deponerede affald og i gruslaget omkring deponiet, så længe gasmotoranlægget er i drift på deponiet.

Der skal senest 6. marts 2020 fremsendes forslag til udførelse af monitoring af gasemission til tilsynsmyndighedens accept.

Inden gasmotoranlægget tages ud af drift, skal virksomheden fremsende revideret forslag til undersøgelse og monitoring af gas emission til godkendelse hos tilsynsmyndigheden.

- B 4 ○ Hvis der forekommer metan koncentration over 1 vol. % i gruslaget i nærheden af skel til naboejendomme med bebyggelse uden for deponiet, skal der etableres afværge i forhold til risiko for gasekspllosion.

## **C. Spildevand**

- C 1 ○ Perkolat fra alle enheder skal afledes til offentligt renseanlæg.
- C 2 ○ Vand fra nedre dræn skal afledes til offentligt renseanlæg.

- C 3 Det eksisterende perkolatopsamlingsystem skal bibeholdes i funktionsdygtig stand, indtil godkendelsesmyndigheden afgør, at efterbehandlingsfasen er overstået.
- C 4 Der må ikke foretages recirkulering af perkolat.
- C 5 ○ Der skal årligt foretages en opgørelse af den mængde perkolat, der er afledt til offentligt renseanlæg.
- C 6 ○ Perkolatsystemet skal overvåges elektronisk, og der skal være etableret alarm i tilfælde af pumpestop, der kan føre til opstuvning i perkolatsystemet.
- C 7 ○ Perkolatsystemerne på deponeringsenhederne skal løbende efterses og renses i nødvendigt omfang.

Samlebrønde skal kontrolleres månedligt for opstuvning, og eventuel opstuvet perkolat skal bortpumpes til renseanlæg.

Eventuelle skader på perkolatsystemerne skal indberettes til Miljøstyrelsen og straks udbedres.

- C 8 Den samlede perkolatmængde fra enhed A1, A2, A3, S1 og A2.1 v (øvre og nedre dræn) skal registreres ugentligt.
- C 9 Perkolatprøverne skal udtages fra enhed A1, A2, A3, S1 og A2.1 v, beskrivelse af prøvetagningssteder fremgår af bilag H.

Prøverne udtages som stikprøver.

- C 10 ○ Perkolat fra øvre dræn skal monitoreres efter to analyseprogrammer – et rutineprogram og et udvidet program. Analysefrekvensen for en 2-årig periode skal være minimum 3 gange for rutineprogrammet og 1 gang for det udvidede program.

Nedenfor er angivet analyseparametre og analysefrekvensen for perkolatprøver og de måneder af året, hvor der skal ske udtagning af prøver.

| Analysepakke | Parameter  |
|--------------|--|
| Rutine       | pH<br>Ledningsevne<br>NVOC<br>Chlorid<br>Ammonium<br>Fluorid<br>Sulfat<br>Natrium<br>Calcium |
| Udvidet      | pH<br>Ledningsevne<br>NVOC<br>Chlorid<br>Ammonium<br>Fluorid                                 |



|  |   |
|--|---|
|  | Sulfat<br>Natrium<br>Calcium  |
|  | Total kulbrinter<br>Benzen<br>Toluen<br>Xylener<br>PAH, total<br>Phenoler (total) |
|  | Metaller;<br>Bly  |

*Analyseparametre for rutine og udvidet program*

|         | Lige år | Lige år | Ulige år | Ulige år |
|---------|---------|---------|----------|----------|
| Rutine  | Februar | August  | Februar  |          |
| Udvidet |         |         |          | August   |

*Prøvetagningsfrekvens*

- C 11 ○ Perkolatprøver fra nedre dræn skal udtages fra enhed S1, beskrivelse af prøvetagningssted fremgår af bilag H.

Prøverne udtages som stikprøver.

Prøverne skal analyseres for ammonium og klorid.

Analysefrekvensen for en 2-årig periode skal være minimum 4 gange. Nedenfor er angivet de måneder af året, hvor der skal ske udtagning af prøver.

|        | Lige år | Lige år | Ulige år | Ulige år |
|--------|---------|---------|----------|----------|
| Rutine | Februar | August  | Februar  | August   |

*Prøvetagningsfrekvens*

- C 12 ○ Der opstilles følgende alarmgrænser for perkolat fra nedre dræn S1:

| Analyseparameter | Alarmgrænse |
|------------------|-------------|
| Klorid           | 275 mg/l    |
| Ammonium-N       | 8 mg/l      |

Der opstår en alarmsituation i de nedre dræn, hvis mindst en af alarmgrænserne er overskredet.

- C 13 Ved overskridelse af alarmgrænse for nedre dræn S1 skal følgende sættes i værk:

- Visuel kontrol med opstuvning af perkolat i samlebrønde og bortpumpning af eventuelt opstuvet perkolat til renseanlæg.
- Fornyet prøvetagning og analyser. Bekræfter prøven at alarmgrænserne er overskredet, vurderes hvordan udsivningen er sket, og hvordan problemet kan afhjælpes.

- Prøvetagning og analyse fortsættes hver måned til alle analyseresultater i 3 på hinanden følgende prøver ligger under alarmgrænserne.
- Tilsynsmyndigheden orienteres umiddelbart efter at overskridelsen er konstateret.

Hvis den månedlige prøvetagning/analyse ikke er tydelig aftagende, inden for 3 på hinanden følgende analyser (3 måneder) aftales med tilsynsmyndigheden, hvilke foranstaltninger, der skal iværksættes.

C 14 Alle perkolatprøver skal udtages af en person, der er certificeret til prøveudtagning eller af et laboratorium, der er akkrediteret til prøveudtagning. Perkolatprøverne skal analyseres hos et akkrediteret laboratorium.

C 15 Indsamling af meteorologiske data

Følgende meteorologiske data skal, indtil efterbehandlingen er afsluttet, indsamles til brug for kontrolberegning af deponeringsanlæggets perkolatproduktion:

| Parameter                             | Frekvens i efterbehandlingsperioden |
|---------------------------------------|-------------------------------------|
| Nedbørmængde                          | Dagligt og månedsmiddelværdier      |
| Temperatur (døgnmin./-max. kl. 14.00) | Månedligt gennemsnit                |
| Fordampning (lysimeter etc.)          | Dagligt og månedsværdier            |
| Luftfugtighed                         | Månedligt gennemsnit                |

Data kan indsamles fra Danmarks Meteorologiske Instituts (DMI) nærmeste målestation i Brandelev.

## D. Jord og grundvand

D 1 ○ Grundvandskontrol:

Der skal foretages analyse af grundvandskvaliteten i følgende grundvandsboringer:

- Opstrøms/reference boring: K9 og K13
- Nedstrøms boringer: K3, K4, K5, K6 og K8

Forinden prøvetagning skal der foretages pejling af grundvandsstanden i alle boringer.

Pejledata og herunder oplysninger om DGU nr., beskrivelse af målepunkt, målepunktskote, referencekote (terræn), barometerstand, pejletidspunkt og pejledybde afreporteres i årsrapporten.

D 2 ○ Grundvandskvaliteten skal kontrolleres 4 gange årligt (februar, maj, august og november) i følgende boringer:

K3, K4, K5, K6, K8, K9 og K13.

Alle 7 grundvandsprøver skal analyseres ved hver monitorering efter følgende analyseprogram:

- pH
- Ledningsevne
- NVOC
- Chlorid
- Fluorid
- Sulfat
- GC-FID screening
- Natrium
- Calcium
- Ammonium
- Arsen
- Selen

D 3 ○ Prøveudtagning:

Al prøvetagning, målinger, analyser og beregninger skal foretages i henhold til krav i bekendtgørelse nr. 1071 af 28. oktober 2019 om kvalitetskrav til miljømålinger, eller senere bekendtgørelser.

Der skal foretages pejling af vandstanden i borerne før renpumpning og prøvetagning. Pejleresultater afrapporteres i koter og med angivelse af, om koterne er i forhold til terræn eller målepunkt eller andet, og der optegnes en gang årligt et potentialekort, der viser grundvandets strømningsretning.

Før prøvetagning gennemføres feltmålinger af temperatur, pH, ledningsevne, ilt og redox.

Alle grundvandsprøver skal udtages af en person, der er certificeret til prøveudtagning eller af et laboratorium, der er akkrediteret til prøveudtagning. Prøverne skal analyseres hos et akkrediteret laboratorium.

D 4 Analyseresultater for de udtagne prøver af grundvandet skal løbende sendes direkte fra laboratoriet til tilsynsmyndigheden.

D 5 ○ Der opstilles følgende alarm- og afværgekriterier for grundvand:

| Analyseparameter | Alarmkriterium | Afværgekriterium |
|------------------|----------------|------------------|
| Klorid           | 110 mg/l       | 200 mg/l         |
| Ammonium-N       | 0,025 mg/l     | 0,05 mg/l        |
| Natrium          | 50 mg/l        | 75 mg/l          |

Alarmkriterier for borerne K3, K4, K5, K6, K8.

D 6 ○ Ved overskridelse af alarmkriterium for grundvandet i to på hinanden følgende monitoringer, skal årsagen hertil vurderes, og der skal igangsættes intensiv monitorering.

Ved overskridelse af afværgekriterium skal der inden for to uger udtages en ny prøve af grundvandet til analyse. Overskrides afværgekriteriet stadig, skal der udføres en uddybende risikovurdering. Konstateres en kraftigt stigende tendens svarende til en markant stigning på 100 % skal årsagerne vurderes i forhold til naturligt baggrundsniveau og perkolatkvalitet.

Ved overskridelse af afværgekriterium skal tilsynsmyndigheden orienteres, og der skal fremsendes forslag til afværgetiltag til myndighedens accept.

## E. Gasindvinding

### Indretning og drift

- E 1 • I teknikhuset skal der installeres en gasalarm og en alarm for motorstop, da anlægget skal køre ubemandet. Alarmen skal forbindes til I/S Affald Plus i Næstved, der skal drive anlægget. Beskrivelse og vedligeholdelse af alarmerne skal sendes til Næstved Kommune og Miljøstyrelsen, inden ibrugtagning af anlægget.
- E 2 • Gasindvindingsanlægget skal være tilsluttet et overvågningsanlæg, der kontinuert logger data af:
  - Mængden af indvundet gas
  - Produktionen af strøm
- E 3 • Indvundet gas, der ikke anvendes i dual-fuel motorgeneratoranlæg, skal sikres affaklet eller omsat i et biofilter.

### Støj

- E 4 • Støj fra indvinding og omsætning af gas er omfattet af nedenstående støjvilkår

|                      |   |   |                       |
|----------------------|---|---|-----------------------|
|                      | Mandag til fredag<br>kl. 07-18,<br>lørdag kl. 07-14 | Mandag til fredag<br>kl.18-22,<br>Lørdag kl.14-22,<br>Søn- og helligdage<br>kl. 07-22 | Alle dage<br>kl.22-07 |
| Ved nærmeste boliger | 55  | 50  | 45                    |

### Egenkontrol og rapportering

- E 5 • Gasindvindingsanlægget skal gennemgå regelmæssige eftersyn 1 gang årlig.
- E 6 • Der skal føres driftsjournal med følgende oplysninger:
  - a. Dato for eftersyn af gasindvindingsanlægget og beskrivelse af evt. foretagne reparationer.
  - b. Oplysninger om driftsforstyrrelser.
  - c. Mængden af indvundet gas pr. uge.
  - d. Resultaterne af den ugentlige monitoring på den indvundne gas af svovl, CO<sub>2</sub>, O<sub>2</sub> og metan.
  - e. Mængden af produceret strøm pr. uge.
  - f. Oplysninger om mængden af gas, der er omsat i biofilter eller affaklet pr. uge.

- E 7 • Oplysninger skal opbevares i mindst 5 år, og være tilgængelige for tilsynsmyndigheden.
- E 8 • I/S AffaldPlus skal senest den 1. maj hvert år, sende driftsjournalen for det foregående kalenderårs drift til tilsynsmyndigheden.

#### **Uheld**

- E 9 • Uheld, der medfører udslip af gas, skal straks meddeles til tilsynsmyndigheden.

#### **Ophør af driften**

- E 10 • Godkendelses- og tilsynsmyndigheden skal underrettes, såfremt I/S Affald Plus ophører med at indvinde gas.

Underretningen skal foretages mindst 3 måneder, før indvindingen af gas ophører.

### **F. Indberetning/rapportering**

#### **Årsindberetning**

- F 1 ○ Deponeringsanlægget skal hvert år fremsende en årsrapport for perioden 1. januar – 31. december.

Årsrapporten skal fremsendes til tilsynsmyndigheden, senest den 1. april det følgende kalenderår.

Årsrapporten skal indeholde følgende data:

- a) Perkolatkvalitet og –kvantitet for hver enkelt deponeringsenhed samt samlet for hele deponeringsanlægget, og vandmængde fra nedre dræn under S1. Endvidere skal der være en opgørelse over, hvortil perkolat er endeligt bortskaffet med angivelse af bortledt stofmængde i kg/år af registrerede parametre.
- b) Indsamlede meteorologiske data.
- c) Resultater af grundvandskontrolprogram, herunder
  - Resultat af grundvandskontrolprogram.
  - Optegnet potentialekort.
  - Resultaterne af samtlige analyser af grundvand skal præsenteres i grafiske afbildninger, der viser ændring af parametrenes værdi over tid.
  - Samtlige udførte kontroller skal være kommenterede og vurderet i forhold til alarmkriterierne i vilkår D 5.
- d) Resultater af gasmonitering, el/varmeproduktion.
- e) Vurdering af deponeringsanlæggets topografi, herunder sætninger i affaldet.

- f) Indtrufne nødsituationer, hvor nødprocedurer/beredskabsplan har været bragt i anvendelse.
- g) Årsrapporten skal indeholde følgende data om sikkerhedsstillelse for enhed A2.1.V, der er omfattet af krav om sikkerhedsstillelse jf. § 39b i miljøbeskyttelsesloven:
- 1) Dokumentation vedrørende sikkerhedsstillelsesdokumentet.  
Der skal indsendes dokumentation fra garantistiller, der bekræfter, at det grundlæggende sikkerhedsstillelsesdokument fortsat er gyldigt.

Der skal indsendes dokumentation fra garantistilleren for størrelsen af den akkumulerede, samlede sikkerhedsstillelse.

Dokumentationen afhænger af, hvilken form for sikkerhedsstillelse, der er godkendt. Følgende retningslinjer kan følges:

- For sikkerhed ved garanti stillet af et pengeinstitut skal dokumentationen bestå af skriftlig tilkendegivelse fra banken om, at garanti er opretholdt samt oplysning om garantiens størrelse.
- For sikkerhed ved kautionsforsikringspolice skal dokumentationen bestå af skriftlig tilkendegivelse fra forsikringsselskabet om, at kautionsforsikringen er opretholdt samt oplysning om kautionsforsikringens størrelse.
- For sikkerhed ved deponering af kontanter på en spærret konto i pengeinstitut, skal dokumentationen bestå af kontoudskrift fra deponeringskontoen fra pengeinstitutet.
- For kommunal anfordringsgaranti skal dokumentationen bestå af skriftlig tilkendegivelse fra underskriftsberettigede om, at garantien er opretholdt samt oplysning om størrelsen af garantien.

I årsrapporten skal samtlige udførte kontroller være kommenterede og vurderet i forhold til foreliggende afgørelse.

Endvidere skal det fremgå af årsrapporten, hvilke eventuelle afhjælpende foranstaltninger, der er foretaget eller forventes foretaget.

Rapporteringen skal udføres som en standardrapportering, der hvert år følger samme procedure.

Resultaterne af samtlige analyser af grundvand og perkolat skal præsenteres i grafiske afbildninger, der viser ændring af parameterens værdi over tid.

Placeres årsrapporten i en database, hvortil tilsynsmyndigheden har adgang evt. efter tildeling af en adgangskode, skal årsrapporterne ikke sendes til myndigheden.

## **G. Sikkerhedsstillelse**

- G 1 ○ I/S AffaldsPlus skal stille sikkerhed for enhed A2.1V for de forpligtelser, herunder til nedlukning og efterbehandling, der påhviler virksomheden jf. miljøbeskyttelseslovens § 39b.

Sikkerhedsstillelsens størrelse for deponeringsanlægget er fastsat til 3.010.285 kr. i 2008.

- G 2 ○ Det grundlæggende sikkerhedsstillelsesdokument  
Det skal fremgå af det grundlæggende sikkerhedsstillelsesdokument<sup>4</sup>,
- At sikkerhedsstillelsen udstedes til tilsynsmyndigheden,
  - At sikkerhedsstillelsen skal tjene til sikkerhed for opfyldelse af virksomhedens forpligtelser herunder til nedlukning og efterbehandling jf. miljøbeskyttelseslovens § 39b.
  - At sikkerhedsstillelsen skal udbetales til tilsynsmyndigheden på anfordring uden rettergang og uden forudgående henvendelse til I/S AffaldPlus, når tilsynsmyndigheden meddeler, at tilsynsmyndigheden vil opfylde forpligtelser, som er omfattet af sikkerhedsstillelsen som nævnt i miljøbeskyttelseslovens § 39b.
  - At vilkårene i miljøgodkendelsen kan ændres uden, at det får betydning for vilkår for deponeringen af sikkerheden.<sup>5</sup>
  - At sikkerhedsstillelsen alene kan frigives med tilsynsmyndighedens samtykke,
  - At sikkerhedsstillelsen er uopsigelig.

I/S Affaldsplus skal indhente godkendelse fra tilsynsmyndigheden, hvis de ønsker at ændre sikkerhedsstillelsen til en anden sikkerhedsstillelsesform eller en anden udbyder (fx til et andet pengeinstitut/forsikringsselskab). Den stillede sikkerhed kan ikke frigives, før tilsynsmyndigheden har godkendt en ny sikkerhedsstillelse.

## H. Driftsforstyrrelser og uheld

- H 1 ○ Deponeringsanlægget skal underrette tilsynsmyndigheden telefonisk / pr. e-mail hurtigst muligt og senest først kommende hverdag, ved driftsforstyrrelsen eller uheld, som medfører forurening, eller indebærer risiko for det.

En skriftlig redegørelse for hændelsen skal være tilsynsmyndigheden i hænde senest 14 dage efter hændelsen. Det skal fremgå af redegørelsen, hvilke tiltag der vil blive iværksat for at hindre lignende driftsforstyrrelser eller uheld i fremtiden.

## I. Efterbehandling

- I 1 ○ I efterbehandlingsperioden skal egenkontrol af perkolat, grundvand og deponigas udføres uændret indtil de fastlagte kontrolprogrammer

---

<sup>4</sup> Aftalen om oprettelse af sikkerhedsstillelse.

<sup>5</sup> Dvs. at ændringer i miljøgodkendelsen ikke får betydning for de vilkår, der fremgår af betingelserne /vilkårene i bankgaranti eller kautionsforsikring, en spærret konto eller kommunal anfordringsgaranti.

eventuelt justeres ved et påbud eller efter ansøgning fra deponeringsanlægget.

- I 2 ○ Vedligeholdelse, overvågning og kontrol med de miljøbeskyttende systemer på deponeringsanlægget skal fortsætte indtil myndighederne træffer afgørelse om, at det kan ophøre. Vurdering heraf foretages af tilsynsmyndigheden efter oplæg fra deponeringsanlægget.
- I 3 ○ I efterbehandlingsperioden skal der minimum en gang årligt kontrolleres for sætninger i affaldet. Betydende sætninger registreres ved indmåling for skærpet opmærksomhed ved næste års kontrol. Såfremt sætninger blotlægger affald, danner lunger eller har betydning for afledning af overfladevand, udbedres de med uforurenet jord eller anden godkendt afdækningsmateriale.



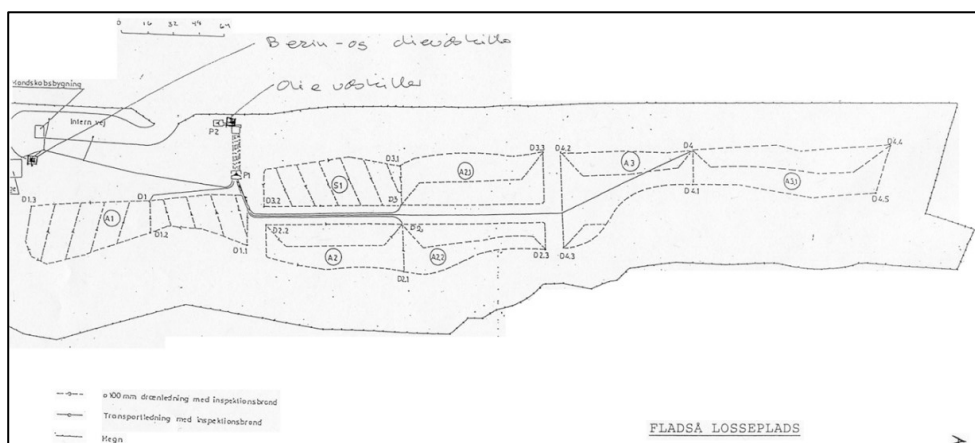
### 3. VURDERING OG BEMÆRKNINGER

#### 3.1 Baggrund for afgørelsen

Miljøgodkendelsen er taget op til revurdering i overensstemmelse med reglerne i miljøbeskyttelseslovens § 41, stk. 1.

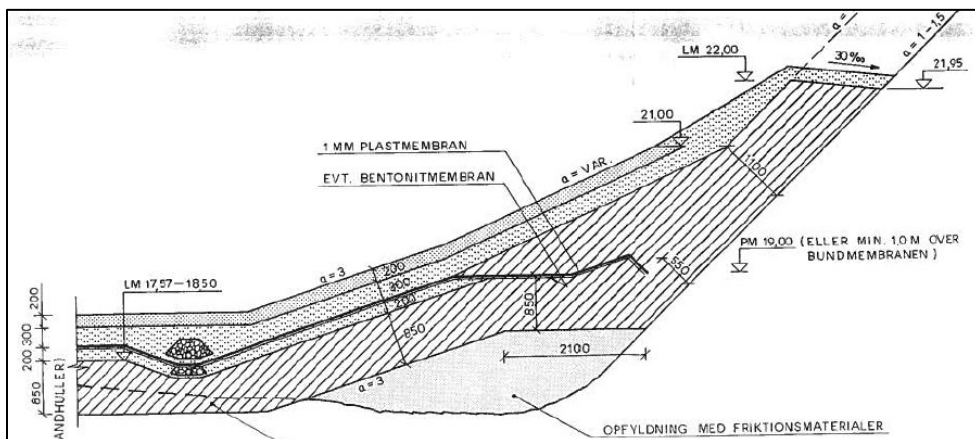
##### 3.1.1 Virksomhedens indretning og drift

Fladså losseplads blev etableret i 1986 og er opdelt i 4 deponeringsenheder. På figur 1 ses en indretningsplan med angivelse af de forskellige driftsområder. Enhed S1 er i 2005 opdelt i en enhed S1 (det allerede deponerede affald i S1, flyveaske og slagger, er samlet her) og en ny enhed A1.1v (til modtagelse af blandet affald og omfattet af krav om sikkerhedsstillelse).



Figur 1. Skitse over Fladså Losseplads (forstørret udgave kan ses i bilag H). Figuren viser de enkelte enheder, drænstrengene og pumpebrønde. I pumpebrønden P1 samles drænvandet fra samtlige celler og samtlige perkolatprøver fra enhederne udtages her. I samlebrøndene er der dræntilløb fra både de øvre og de nedre dræn. Fra samlebrønden P2 pumpes perkolatet til Næstved rensningsanlæg.

Fladså Losseplads er opbygget med dobbelt bundmembran. Nederst er en udlagt lermembran på 0,85 - 1 meters tykkelse. Herover er der et 0,2 m drænlag, benævnt nedre drænsystem. Herover igen er der udlagt en 1 mm plastmembran. Her ovenpå er der udlagt et drænlag på 0,3 m, benævnt det øvre drænsystem. Principsnit af opbygningen af membran- og drænsystem fremgår af figur 2.



Figur 2. Opbygning af membran og drænsystem. Bunden er anlagt 1 m over tidligere vandhuller.

Der er i alt deponeret ca. 700.000 m<sup>3</sup> affald på lossepladsen. Heraf udgør slagger og flyveaske på enhed S1 ca. 40.000 m<sup>3</sup>, mens det resterende affald består af deponeringsejnet affald som slam og ikke-brændbart affald - forskellige typer er nævnt herunder. Der er ikke deponeret dagrenovation på Fladså losseplads.

- Forsortet storskrald
- Vejopfej
- Savsmuld (som ikke er forbrændingsejnet)
- Forsortet bygge- og anlægsaffald
- Gipsaffald
- Halmaske (der ikke er karakteriseret som minerask affald)
- Mineraluld
- Glasskår
- Jordfyld
- Flyveaske og slagger

På Fladså losseplads er der således deponeret inert affald, mineralsk affald, blandet affald og farligt affald i form af flyveaske i celle S1.

Slutafdækningen af lossepladsen blev påbegyndt i 1996. I 2009 modtog deponiet det sidste affald, og pladsen blev færdigopfyldt og nedlukket. Siden 2010 har pladsen været i efterbehandlingsperioden. Slutafdækningen er sket med nederst min. 0,2 m rodspærre i form af veldrænende sand/grus, dernæst min. 0,8 m råjord og øverst min. 0,2 m muldjord eller kompost. Efterfølgende er de slutafdækkede arealer tilsået med græs.

### **3.1.2 Virksomhedens omgivelser**

#### **Kommuneplan**

Fladså Losseplads ligger i Næstved Kommune i det åbne land. Der er ingen kommuneplanrammer for området i Kommuneplan 2013-2025. Kommuneplanrammer fremgår af bilag C.

#### **Lokalplan**

Deponeringsanlægget ligger i landzone og er omfattet af Næstved Kommunes (tidligere Fladså Kommune) lokalplan nr. Lokalplan nr. 6.L7.1 for Kontrolleret losseplads i Fladså Banker fra april 1984. Formålet med lokalplanen er at sikre anvendelse af området til etablering af en kontrolleret losseplads, herunder at sikre en fremtidig terrænuformning, således at området kan overgå til anvendelse til græsning eller tilsvarende anvendelse.

#### **VVM**

Ved godkendelsen i 1985 var der ikke krav om VVM-vurdering. Fladså Losseplads er ikke udvidet eller ændret efterfølgende i et omfang, der har medført krav om VVM-vurdering.

#### **Grundvand**

Deponeringsanlægget er beliggende i et område med drikkevandsinteresser (OD), som det fremgår af bilag D. Den nærmeste indvindingsboring er placeret ca. 600 m nordøst for lossepladsen, dvs. opstrøms. Boringen anvendes til markvanding.

Grundvandsstrømmen i kalken er rettet mod Dybsø, som ligger ca. 5 km sydvest for Fladså Losseplads.

### **Natur**

Deponeringsanlægget ligger ca. 70 meter nord for et større overdrev, der er beskyttet af § 3 i naturbeskyttelsesloven.

Der er endvidere flere mindre søer i 100 – 300 meters afstand.

Placeringen af områderne er markeret på bilag E.

### **Natura 2000 områder**

Nærmeste Natura 2000 område er Fuglebeskyttelsesområde nr. 81, Karrebæk, Dybsø og Avnø Fjorde og Habitatområde nr. 148, Havet og kysten mellem Karrebæk Fjord og Knudshoved Odde, som ligger sydvest for deponeringsanlægget. Afstand til Natura 2000 området er ca. 5 km. Placeringen af området er markeret på bilag F.

Der er ikke krav om habitatvurdering ved revurdering af virksomhedens miljøgodkendelse.

### **Overfladevand**

Syd for Fladså Losseplads på den anden side af Fladså Banker findes 3 kildevæld og et område med sumpkilder. Ved etableringen af lossepladsen blev det vurderet, at det var tilstrækkeligt at monitere i den ene kildebæk. Den kildebæk der blev fundet bedst egnet for monitoreringen er B1-målsat og løber ind under lossepladsen. Ca. 600 meter syd for lossepladsen løber Fladsåen, som er B2-målsat.

#### **3.1.3 Nye lovkrav**

I henhold til deponeringsbekendtgørelsen, skal de deponeringsanlæg, der drives videre efter 16. juli 2009, kunne overholde bekendtgørelsens krav bl.a. til grundvandsmonitoring, positivlister samt efterbehandlingen af anlægget. Dokumentation for efterlevelsen af kravene skulle foreligge fra deponeringsanlæggene i form af en overgangsplan iht. deponeringsbekendtgørelsen. Godkendelse af overgangsplan af 9. juli 2004 blev udarbejdet baseret på deponiets overgangsplan og miljørisikovurdering. De revideringer, der efterfølgende er foretaget af deponeringsbekendtgørelsen, har ikke videre betydning for de vilkår, som stilles i denne afgørelse.

Bekendtgørelse om godkendelse af listevirksomhed nr. 1317 af 20. november 2018 fastsætter regler om, at bilag 1-virksomheder, som bruger, fremstiller eller frigiver relevante farlige stoffer, som stammer fra en aktivitet omfattet af bilag 1, skal udarbejde en rapport med oplysninger om og dokumentation for jordens og grundvandets tilstand med hensyn til forurening (basistilstandsrapport) i forbindelse med godkendelse, jf. miljøbeskyttelseslovens § 33, eller revurdering, jf. miljøbeskyttelseslovens §§ 41 a eller 41 b. tilsynsmyndigheden træffer afgørelse om, hvorvidt virksomheden skal udarbejde en basistilstandsrapport. Miljøstyrelsen har vurderet, at anlægget ikke er omfattet af kravet om basistilstandsrapport.

### **3.1.4 Bedste tilgængelige teknik**

Der er ikke tilknyttet BREF og som følge deraf heller ikke vedtaget BAT-konklusioner for deponeringsanlæg. Dog vurderer Miljøstyrelsen, at den bedst tilgængelige teknik for deponeringsanlæg er de anvisninger, der er angivet i deponeringsbekendtgørelsen.

### **3.2 Begrundelse for og bemærkninger til de enkelte vilkår**

I forbindelse med revurderingen er der både videreført, ændret og slettet vilkår fra eksisterende godkendelser og suppleret med nye vilkår i henhold til retningslinjerne i deponeringsbekendtgørelsen.

I bilag I er der en samlet oversigt over alle revurderede vilkår. For hvert gammelt vilkår er der anført en kort forklaring på, hvorledes vilkåret er videreført, ændret eller slettet. Det eventuelle nye vilkårsnummer er endvidere oplyst.

Nedenfor er der knyttet overordnede bemærkninger til vilkårene og for enkelte områder, hvor vilkår er tilføjet, skærpet eller væsentligt ændret er der anført uddybende bemærkninger.

## **A. Generelle forhold**

### **Vilkår A 1**

Afgørelsen skal være tilgængelig på virksomheden, og driftspersonalet skal være orienteret om afgørelsens indhold og vilkår, således at det sikres, at de ansvarlige for driften er bekendte med virksomhedens gældende vilkår og sikrer at disse overholdes til enhver tid.

### **Vilkår A 2**

Formålet er at sikre, at tilsynsmyndigheden har oplysninger om de ansvarlige for deponiet.

### **Vilkår A 3**

Der er stillet vilkår om, at der skal udarbejdes en driftsinstruks. Vilkåret er stillet for, at sikre, at der bliver fastlagt procedure for, at kontrol med anlægget udføres under overholdelse af vilkårene i foreliggende afgørelse.

### **Vilkår A 4**

Vilkår A 4 er fastsat med udgangspunkt i godkendelsesbekendtgørelsens vilkårs katalog, § 21, stk. 1 nr. 6. Vilkåret er fastsat som en implementering af IE-direktivet og er fastsat for bilag 1 virksomheder.

## **B. Luftforurening**

### **Vilkår B 1**

I henhold til deponeringsbekendtgørelsens bilag 2, punkt 8 skal der på deponeringsenheder for blandet affald med indhold af organiske, bionedbrydelige stoffer stilles vilkår om passende foranstaltninger til at sikre, at den dannede deponigas håndteres miljømæssigt forsvarligt. Med passende foranstaltninger menes, at deponigassen enten skal affakles, brændes eller anvendes til produktion af el eller varme.

Gasindvindingen fra anlægget er årligt på 130.000 m<sup>3</sup>, og der er i 2013 etableret gasmotor på pladsen til produktion af el. På baggrund af ovennævnte bestemmelser i deponeringsbekendtgørelsen stilles vilkår om håndtering af gas i gasmotor.

### **Vilkår B 2**

I/S AffaldPlus har foreslået, at pladsen gennemgås årligt i vækstsæsonen for eventuelle planteskader, og at der etableres yderligere gasindvindingsboringer på stedet, hvis der ses planteskader. Der er fastsat vilkår i overensstemmelse med dette.

### **Vilkår B 3**

I/S Affald Plus har foreslået, at der halvårligt måles for udsivende gas i afdækningslaget over det deponerede affald og i gruslaget omkring deponiet, så længe gasmotoranlægget er i drift på deponiet.

Der ligger flere boliger i kort afstand fra deponeringsanlægget.

I den miljøtekniske beskrivelse er oplyst følgende:

I 1998 foretog LFG Consult for Energistyrelsen en undersøgelse af gaspotentialet på Fladså Losseplads. Der er tale om en undersøgelse ud fra oplysninger om deponerede mængder, deponerede affaldstyper, deponihøjde m.v. Undersøgelsen konkluderede, at der er deponeret begrænsede mængder af organisk affald på pladsen. Det skønnedes, at mængden af lossepladsgas i 2002 ville udgøre ca. 70 m<sup>3</sup>/time faldende til ca. 35 m<sup>3</sup>/time i 2015.

Der er gennem årene kun deponeret en mindre mængde bionedbrydeligt affald på deponiet og en del af lossepladsgassen omdannes ved passage af slutafdækningen bestående af råjord og mul/kompost. Deponiets bund og sider er ombygget med lermembran og gruslag ind mod affaldet. Det forventes derfor, at eventuel deponigas vil blive ledt via gruslaget op – og ikke sive gennem den tætte lermembran ind til naboer.

Storstrøm Amt har i 1992 udført en risikovurdering af Fladså Losseplads. Amtet konkluderer heri, at der ikke er nogen særlig risiko for gasekspllosioner med mindre pladsen afdækkes med tæt membran (f.eks. ler).

Efterfølgende er der 2008 udført prøvepumpning på en del af deponiet. Prøvepumpningen viste tilstedeværelse af gas, og i perioden 2008 - 2012 har der været opsamlet gas fra deponiet, og gassen er blevet omsat i kompostfilter. I april 2013 godkendte Næstved Kommune opstilling af gasmotor på deponiet og i august blev en brugt gasmotor fra Gerringe Miljøanlæg i gangsat på Fladså Losseplads.

Der er i 2017 indvundet ca. 202.446 m<sup>3</sup> deponigas.

Der er i september 2015 foretaget en gennemgang af deponiet med gasmåler ved nedstik. Gennemgangen viste ifølge ansøger tegn på udsivning af gas i 10 målesteder fordelt i afdækningslaget over det deponerede affald og grusmembranen omkring det deponerede affald. Indholdet af methan i målingerne er meget lavt, angivet til 0,0 i bilag 4 til "Forslag til monitoringsprogram for grundvand, perkolat, flow, overfladevand og deponigas".

I/S AffaldPlus foreslår, at pladsen gennemgås årligt i vækstsæsonen for planteskader, og at der halvårligt måles for udsivende gas i dækningslaget over det deponerede affald og grusmembranen omkring deponiet.

Idet der fortsat er tegn på udsivning af gas, er det Miljøstyrelsens vurdering, at der fortsat bør være en monitorering af gasemissionen jf. deponeringsbekendtgørelsens bilag 2, punkt 8. Der fastsættes vilkår om, at I/S AffaldPlus skal indsende forslag til undersøgelser af gasemissionen evt. med baggrund i ”Håndbog i monitorering af gasemission fra danske affaldsdeponier” Miljøprojekt nr. 1646, 2015.

Inden gasmotoranlægget tages ud af drift skal virksomheden fremsende nyt forslag til undersøgelse og monitorering af gas emission til tilsynsmyndigheden.

#### **Vilkår B 4**

Vilkåret er sat på baggrund af eksplosions fare og på baggrund af flere regioners administrationspraksis ved afværge og kortlægning.

### **C. Spildevand**

#### **Vilkår C 1**

Det er vigtigt, at der gennemføres videregående rensning af perkolatet. Der er derfor stillet vilkår om fortsat afledning heraf til offentligt renseanlæg. Afledning af perkolat er reguleret af Næstved Kommunes spildevandstilladelse fra 1998.

For at sikre omgivelserne mod forurening med perkolat, er der stillet vilkår, der sikrer overvågning af perkolatafledningen.

#### **Vilkår C 2**

Der er konstateret klorid (siden 1990) og ammonium (siden 2000) i det nedre kontroldræn under S1, som indikerer at det nedre dræn S1 er påvirket af perkolatudsivning, selvom koncentrationen i drænet ligger langt under koncentrationerne i perkolatet i de øvre dræn. Der fastsættes derfor vilkår om, at vandet skal afledes til renseanlæg. I praksis er vilkåret ikke nyt, da vandet fra nedre kontroldræn også tidligere er blevet afledt til renseanlæg.

#### **Vilkår C 3**

Vilkår overført uændret, idet perkolat-opsamlingsystemet skal sikre kontrolleret afledning af perkolat.

#### **Vilkår C 4**

Vilkår overført uændret, idet betydningen af recirkulering ikke er vurderet.

#### **Vilkår C 5**

Se vilkår C 1.

#### **Vilkår C 6**

Se vilkår C 1. Vilkåret erstatter vilkår 7.2, hvor der var krav om registrering på time- og starttællere.

#### **Vilkår C 7**

Niras har i forslag til monitoringsprogram af 24. september 2015, der er indsendt i forbindelse med revurderingen, på vegne af I/S AffaldPlus foreslået, at erstatte krav til minimum flow med månedlig kontrolmåling for opstuvning i samlebrønde

på alle enheder og bortpumpning af evt. opstuvet perkolat. Kontrollen vil blive udført manuelt eller automatisk, hvis det er teknisk/økonomisk muligt.

Baggrunden for forslaget er, at pladsen er overgået til efterbehandlingsfasen, og at perkolatmængden derfor generelt er lavere end i driftsfasen. Det medfører, at flowet på nogle tidspunkter er lavere end det minimums flow, der blev fastsat for deponiets driftsfase for at sikre mod opstuvning i enhederne.

Formålet med at kontrollere flowet er at sikre, at drænsystemet fungerer, så der ikke sker opstuvning af perkolat i enhederne. Miljøstyrelsen vurderer derfor, at krav om minimums flow kan erstattes af månedlig kontrol af samlebrønde.

For at sikre en god afledning og rensning af perkolatet er der stillet vilkår vedrørende eftersyn og vedligeholdelse af perkolatsystemerne.

### **Vilkår C 8**

I henhold til deponeringsbekendtgørelsens bilag 2, punkt 4 gælder følgende:

*”Den samlede perkolatmængde fra deponeringsanlægget – så vidt muligt fordelt på de enkelte deponeringsenheder – skal måles og registreres ugentligt. Hvis perkolatmængden fra én deponeringsenhed vurderes at være for lille til, at det er praktisk muligt at foretage kontinuerlig måling af perkolatmængden, kan godkendelsesmyndigheden fastsætte vilkår om, at perkolatet fra to eller flere deponeringsenheder i samme affaldsklasse kan ledes sammen før der foretages måling af den samlede perkolatmængde fra deponeringsenhederne.”*

Der er hidtil målt flow på enhederne A1, A2, A3 og S1. Dette bibeholdes i nyt vilkår.

### **Vilkår C 9**

I henhold til deponeringsbekendtgørelsens bilag 2, punkt 4, skal der fastsættes vilkår om, at perkolatprøver skal udtages fra deponeringsanlæggets samlebrønde. Såfremt deponeringsanlægget er opdelt i flere deponeringsenheder, skal der udtages prøver på den enkelte deponeringsenhed.

Drænsystemer fra enhederne samles i 4 brønde, D1-D4. Fra brøndene løber perkolat til pumpestation P1 og opsamles i fem separate bassiner. Drænvandet fra de nedre dræn opsamles ligeledes i fem separate ledninger. I P1 er der således mulighed for prøveudtagning fra de 5 forskellige perkolatledninger og de 5 forskellige nedre drænledninger, se diagram i bilag H.

Der stilles vilkår om, at der skal udtages prøver fra de enkelte enheder. Dog kan udtagelsen af prøverne med begrundelse i det ovenstående foretages i pumpestation P1.

### **Vilkår C 10**

I henhold til deponeringsbekendtgørelsens bilag 2, punkt 4, skal der fastsættes vilkår om gennemførelse af to analyseprogrammer for perkolatkontrol: Et rutineprogram og et udvidet program. I efterbehandlingsperioden skal analysefrekvensen være minimum 3 gange for rutineprogrammet og 1 gang for det udvidede program i en 2-årig periode.

I/S AffaldPlus har fremsendt forslag til kontrol af perkolat fra hver af de fem enheder A1, A2, A3, S1 og A2.1V.

De foreslåede analyser svarer til analyserne i tidligere analyseprogram, suppleret med fluorid, benzen, toluen, xylener, kulbrinter, PAH (total) og phenoler (total).

Der foreslås analyse for bly, men ikke for øvrige tungmetaller i de enkelte enheder, idet analyser i det samlede perkolat viser, at indholdet af tungmetaller for hele pladsen er lavt.

Miljøstyrelsen vurderer, at analyser for COD skal erstattes af analyser for NVOC i overensstemmelse med deponeringsbekendtgørelsen.

Det er endvidere vurderet, at der skal analyseres for ammonium, fluorid, natrium og kalium i både rutine og udvidet program, da disse analyser også indgår i grundvandsmonitoringen.

I/S AffaldPlus har endvidere foreslået, at der analyseres for  $Bi_5$ , total fosfor og total kvælstof i både rutine og udvidet program. Disse analyser er mest relevante i forhold til renseanlægget, mens de ikke er omfattet af deponeringsbekendtgørelsen. Der er i tilslutningstilladelsen fra 29. september 1997 fastsat krav om prøvetagning og analyser. Miljøstyrelsen har derfor ikke fastsat vilkår om disse analyser.

Følgende analyseparametre er fortsat fra tidligere analyseprogrammer: pH, ledningsevne, klorid, ammonium, natrium, calcium, sulfat og bly.

#### **Vilkår C 11**

Siden 1988 er der blevet udført målinger flere gange årligt i nedre dræn. Der har med jævne mellemrum været overskridelser af alarmgrænser. For ammonium har alarmgrænsen på 1 mg/l været overskredet med op til en faktor 150 tilbage i 1999, mens alarmgrænsen på 200 mg/l for klorid har været overskredet med op til en faktor 50 på samme tidspunkt.

Analyseresultaterne fra de seneste syv år viser, at der i alle analyserunder er overskridelse af alarmgrænserne for ammonium i S1. Den største overskridelse er med en faktor 25, og i de seneste fem år har målingerne ligget under 10 mg/l bortset fra den ene overskridelse på 25 mg/l. Alarmgrænsen for klorid i S1 har været overskredet i en del af prøverne, men maksimalt med mindre end en faktor 2. Analyserne ligger således betydeligt tættere på alarmgrænserne end tidligere.

I forbindelse med anlægningen af enhed S1 er der ifølge COWI konstateret indsvivning fra det sekundære grundvandsmagasin i den nordlige skråning. COWI konkluderer i en rapport fra august 2000 at indsvivningen sker gennem lermembranen til det nedre kontrol-dræn, og at der samtidig er sket gennemsvivning af perkolat fra S1.

I revurderingen fra 2004 er det vurderet, at den indsvivning, der blev konstateret under opbygningen af S1, fortsat fandt sted. Samt at den skete såvel gennem sidemembranen som gennem bundmembranen. Endvidere viste lejlighedsvise høje koncentrationer af klorid og ammonium i de nedre dræn, at der sker en gennemsvivning af komposit membranen mellem øvre og nedre dræn og/eller en gennemsvivning i drænbrøndene, der har forbindelse til begge drænlæg. Endelig er der risiko for utætheder i pumpestationen, der kan føre til sammenblanding af perkolat fra øvre og nedre dræn.



For at undgå udsivning er det vigtigt at minimere trykket på membranen, hvilket indebærer at man skal undgå opstuvning, samt at forebygge og udbedre utætheder i drænbrøndene. Der blev derfor fastsat vilkår til sikring af en effektiv forebyggelse og afhjælpning af opstuvning i drænene, samt en effektiv vedligeholdelse af drænsystemet.

I/S AffaldPlus foreslår i forbindelse med revurderingen, at alarmgrænserne for nedre dræn erstattes af månedlig kontrol for opstuvning og bortpumpning af perkolat ved evt. opstuvning.

Den foreslåede kontrol foregår allerede i dag ved kvartalsvise manuelle kontroller for opstuvning i enhedernes samlebrønde. Disse kontroller viser, at der af-og-til er tale om mindre opstuvning i enhed A3. Der er tale om op til 0,9 m ved samlebrønden.

Miljøstyrelsen har i 2009 accepteret, at der kun analyseres i kontroldræn S1, idet de tre andre kontroldræn sjældent førte vand nok til prøvetagning.

Resultatet af målinger i kontroldræn S1 viser, at alarmgrænserne fortsat overskrides, men at koncentrationen af klorid og ammonium er faldet de senere år.

Årsagen til de faldende koncentrationer er sandsynligvis en kombination af, at deponeringsanlægget er nedlukket, at der er indført kontrol med opstuvning af perkolat i samlebrønde samt vedligeholdelse af drænsystemerne, samlebrønde, pumper mv.

Miljøstyrelsen vurderer, at der fortsat er behov for kontrol for opstuvning og bortpumpning af perkolat ved evt. opstuvning. Der fastsættes derfor vilkår for dette.

Miljøstyrelsen vurderer endvidere, at der fortsat er behov for at følge udviklingen ved at udtage prøver til analyse i det nedre kontroldræn S1, da der fortsat er risiko for utætheder i membranen og/eller gennemsvivning i drænbrøndene, da indholdet af chlorid og ammonium er højere i drænet end i grundvandet opstrøms deponeringsanlægget.

Analyseparametrene fastholdes derfor for ammonium og klorid, så man fortsat kan følge udviklingen. Begge parametre indgår endvidere i kontrol af perkolat og grundvand.

Analysefrekvensen fastsættes jf. deponeringsbekendtgørelsen for en 2-årig periode til minimum 4 gange.

### **Vilkår C 12**

Miljøstyrelsen har besluttet at ændre alarmgrænserne, så de ligger på et realistisk niveau, som ikke overskrides ved hver monitorering.

Analyseresultater af perkolatprøver fra øvre dræn i juli 2014 viser, at indholdet af klorid ligger mellem 870 og 2.900 mg/liter og ammonium ligger mellem 150 og 390 mg/l.

Grundvandsanalyser viser, at gennemsnitskoncentrationen af klorid i de opstrøms/reference borer K3 og K9 ligger på henholdsvis 68 og 23 mg/l, og at gennemsnitskoncentrationen af ammonium er 0,01 mg/l

Nye alarmgrænser er opstillet ud fra middelværdi og spredning på baggrund af analyseresultaterne fra 2011 til 2015, Tabel 1.

| Boring 1AB-6AB               | Ammonium (mg/l) | Klorid (mg/l) |
|------------------------------|-----------------|---------------|
| Middel                       | 5               | 190           |
| Middel + 1 standardafvigelse | 6,4             | 232           |
| Middel + 2 standardafvigelse | 7,8             | 274           |
| Middel + 3 standardafvigelse | 9,2             | 316           |

Tabel 1 Nedre dræn S1, middelværdier incl. standardafvigelser for ammonium og klorid. Beregningerne er udført på analyseresultater i perioden 2011-2015.

Ovenstående analyseresultater indikerer, som tidligere nævnt, at det nedre dræn S1 er påvirket af perkolatudsivning, men koncentrationen i drænet ligger dog langt under koncentrationerne i perkolatet i de øvre dræn.

Nedenstående alarmgrænser er fremkommet med afsæt i værdierne i Tabel 1. Sammenlignes de nye alarmkriterier med middelværdien på analyseresultaterne for nedre dræn S1 i samme periode (2011-2015) ville der være en enkelt alarm for begge stoffer.

Alarmgrænser:

- Ammonium – 8 mg/l
- Klorid - 275 mg/l.

### Vilkår C 13

Vilkår er overført med redaktionelle ændringer, idet vilkåret skal sikre, at der udføres supplerende undersøgelser, prøvetagning, analyse samt informering af tilsynsmyndigheden ved alarm for nedre dræn i S1.

### Vilkår C 14

Der er stillet vilkår om, at alle perkolatprøver skal udtages af en person, der er certificeret til prøveudtagning eller af et laboratorium, der er akkrediteret til prøveudtagning.

Vilkåret er stillet på baggrund af kravene fastlagt i henhold bekendtgørelse nr. 523 af 1. maj 2019 vedrørende kvalitetskrav til miljømålinger.

Udgangspunktet efter denne bekendtgørelse er, at målinger og prøveudtagninger efter de i bilag 1-4 nævnte områder, skal udføres som akkrediteret teknisk prøvning af et akkrediteret laboratorium.

### Vilkår C 15

I henhold til deponeringsbekendtgørelsens bilag 2, punkt 5, kan der fastsættes vilkår om indsamling af meteorologiske data til at vurdere:

- om den dannede mængde perkolat er stigende
- om der sker perkolatudsivning fra anlægget

På baggrund af ovenstående er der fastlagt krav om indsamling af følgende meteorologiske data: nedbør, temperatur, fordampning og luftfugtighed.

Meteorologiske data kan indsamles ved hjælp af DMI's målesystem i Brandelev.

### **Kildevæld**

Der er tidligere udtaget vandprøver i et kildevæld på sydsiden af Fladså Banker – vest for deponeringsanlægget. NIRAS har i arbejdsrapport: "Fladså Losseplads – Revurdering af monitoringsprogram, december 2010" redegjort for, at et perkolatudslip fra Fladså Losseplads ikke vurderes at strømme i retning mod kildevældet. Kildevældet er endvidere beliggende i relativ stor afstand fra lossepladsen (>200 m). Og det er sammenfattende vurderet, at kildevældet ligger uden for påvirkningszonen af et evt. perkolatudslip fra deponeringsanlægget.

Vilkår vedrørende prøvetagning i kildevældet er derfor ophævet.

### **D. Jord og grundvand**

Jord og grundvand skal beskyttes mod forurening.

I/S AffaldPlus har udarbejdet et forslag til monitoringsprogram for grundvand af 24. september 2015.

Rambøll har for Miljøstyrelsen belyst og vurderet deponiets miljømæssige risici samt omfang af fremtidig grundvandsmonitoring, herunder det af I/S AffaldPlus fremsendte forslag til revision af vilkår. Resultaterne fremgår af Rambølls Rapport: Fladså Losseplads – Revurdering af grundvandsmonitoring fra januar 2016.

Vilkår til grundvandsmonitoring er fastsat på baggrund af ovenstående. Uddybende vurderinger kan således findes i Rambølls rapport.

### **Basistilstandsrapport**

Efter godkendelsesbekendtgørelsens § 14, skal bilag 1-virksomheder, som bruger, fremstiller eller frigiver relevante farlige stoffer, som stammer fra en aktivitet omfattet af bilag 1, udarbejde basistilstandsrapport i forbindelse med revurdering efter miljøbeskyttelseslovens § 41a eller 41b.

Fladså Losseplads er omfattet af godkendelsesbekendtgørelsens bilag 1, listepunkt 5.4.

Miljøstyrelsen har vurderet, at Fladså Losseplads ikke er omfattet af kravet om udarbejdelse af basistilstandsrapport, idet ingen af de farlige stoffer/blandinger af stoffer, som virksomheden bruger, fremstiller eller frigiver i forbindelse med sin bilag 1-aktivitet vurderes at kunne medføre risiko for længerevarende påvirkning af jord- og grundvand på virksomheden areal.

Virksomheden skal således ikke udarbejde en rapport med oplysninger om og dokumentation for jordens og grundvandets tilstand med hensyn til forurening.

I forbindelse med revurderingen af Fladså Losseplads godkendelser har virksomheden indsendt oplysninger til brug for fastlæggelsen af hvorvidt, anlægget skal udarbejde basistilstandsrapport. Alle deponeringsenheder ligger inden for den membranbelagte del af Fladså Losseplads, og derfor vil basistilstanden være

beskrevet ud fra den senest gennemførte grundvandsmonitoring, der er fastsat som vilkår i den eksisterende godkendelse, som denne revurdering omhandler.

På Fladså Losseplads anvendes følgende farlige stoffer:

- Dieselolie
- Motorolie

Miljøstyrelsen er forpligtet til at vurdere, om de pågældende farlige stoffer/blandinger af stoffer, som Fladså Losseplads bruger, fremstiller eller frigiver, er relevante jf. godkendelsesbekendtgørelsens § 14. Dette indebærer, at karakteren og mængden skal udgøre en risiko for længerevarende jord- eller grundvandsforurening. Forurening skal i denne sammenhæng forstås som en risiko for en længerevarende, negativ påvirkning af jord og grundvand på virksomhedens areal fra stoffer, der hidrører fra bilag 1-aktiviteterne, inkl. andre aktiviteter, der hører til samme anlæg som bilag 1-aktiviteterne, jf. anlægsdefinitionen i godkendelsesbekendtgørelsens § 2, nr. 6.

Både dieselolie og motorolie vurderes at udgøre relevante farlige stoffer, da de er miljøskadelige stoffer med høj mobilitet. Risikoen forbundet med brugen af stofferne vurderes herunder.

#### Motorolie

Det årlige forbrug af motorolie er på ca. 10 l årligt og anvendelsen finder udelukkende sted inde i en container. Motorolie kan udgøre en risiko for jord- og grundvandsforurening. Miljøstyrelsen vurderer dog, at de forureningsbegrænsende foranstaltninger på anvendelsesområdet og det relativt lave årlige forbrug betyder, at motorolie ikke udgør en risiko for længerevarende jord- og grundvandsforurening.

#### Dieselolie

Det årlige forbrug af dieselolie er på ca. 16.000 l årligt og anvendelsen finder udelukkende sted inde i en container. Dieselolien bruges til at drive en gasmotor tilknyttet gasindvindingsanlægget på Fladså Losseplads. Påfyldning af diesel til gasmotoren sker direkte fra en 1.200 l dieseltank til motoren. Dieselolie kan udgøre en risiko for jord- og grundvandsforurening. Dog vurderes det, at der på anvendelsesområdet er truffet tilstrækkelige foranstaltninger til at sikre, at brugen af dieselolie ikke vil medføre forurening af jord og grundvand. Heriblandt kan nævnes: at både motor og dieseltank er placeret inde i samme container, og anvendelse af diesel sker udelukkende inde i containeren, hvor der er ikke tegn på spild; begge installationer er beskyttede mod daglige belastninger som vejrlig samt mod påkørsel; påfyldning af både motor og tank foregår på tæt belægning og er umiddelbart tilgængelige for overvågning, og et eventuelt spild vil nemt kunne opdages på containerens gulv. Miljøstyrelsen vurderer derfor, at dieselolie ikke udgør en risiko for længerevarende jord- og grundvandsforurening.

### **Vilkår D 1**

I henhold til deponeringsbekendtgørelsens bilag 2, punkt 6 skal der fastsættes vilkår om etablering af minimum 3 monitoringsboringer, heraf én opstrøms og 2 nedstrøms for deponeringsanlægget.

Der er eksisterende boringer omkring deponiet. I/S AffaldPlus har foreslået, at boring K9 og K13 fortsat anvendes som opstrøms boringer/referenceboringer. Det er Miljøstyrelsens vurdering, at boringerne K9 og K13 ligger uden for deponiets påvirkningszone, og vil kunne bruges som referenceboringer. Boring K3, K4, K5,

K6 og K8 foreslås af I/S AffaldPlus anvendt som nedstrømsboringer. Det er ligeledes Miljøstyrelsens vurdering, at de udvalgte boringer vil kunne anvendes som nedstrømsboringer.

I/S AffaldPlus har foreslået, at 3 opstrømsboringer (K10, K11 og K12) sløjfes, da vandføringen i disse boringer er meget lav, og/eller at analyseresultaterne ikke er repræsentative for upåvirket grundvand. Miljøstyrelsen er enig i denne vurdering.

I/S AffaldsPlus har endvidere foreslået, at boringerne K1 og K2 ikke længere prøveudtages i den almindelige monitorering. Det foreslås, at boringerne bevares for evt. prøveudtagning ved alarmsituationer. Miljøstyrelsen er enig i dette, men det anbefales, at der fortsat udføres grundvandspejling for på den måde at få et bedre billede af potentialet omkring lossepladsen.

Hvis pejlinger af grundvandsstand foretages samme dag for alle boringer forlanges ikke nødvendigvis måling af barometerstand.

#### **Vilkår D 2**

Det fremgår af deponeringsbekendtgørelsens bilag 2, pkt. 6, at der som minimum skal stilles vilkår om, at grundvandskontrollen foretages 4 gange årligt i deponeringsanlæggets drifts- og efterbehandlingsperiode.

Der er fastsat analyseparametre til grundvandskontrollen med udgangspunkt i eksisterende monitoringsprogram, perkolatets sammensætning og forureningsgrad og grundvandskvaliteten i området.

Analyseparametre svarer til det I/S AffaldPlus har foreslået, dog er analyse for COD fjernet, idet denne er ændret til NVOC i deponeringsbekendtgørelsen, og der skal analyseres for arsen og selen, idet der er deponeret flyveaske i celle S1.

Følgende parametre udgår af monitoringsprogrammet: COD, magnesium, kalium, jern, mangan, bikarbonat, nitrat, nitrit, total-P og AOX.

Nye parametre er: arsen og selen.

#### **Vilkår D 3**

Der er stillet vilkår om, at al prøvetagning, målinger, analyser og beregninger skal foretages i henhold til kravene i bekendtgørelse nr. 523 af 1. maj 2019 om kvalitetskrav til miljømålinger, eller senere bekendtgørelser.

Alle grundvandsprøver skal udtages af en person, der er certificeret til prøveudtagning eller af et laboratorium, der er akkrediteret til prøveudtagning i henhold til samme bekendtgørelse.

Udgangspunktet efter denne bekendtgørelse er, at målinger og prøveudtagninger efter de i bilag 1-4 nævnte områder, skal udføres som akkrediteret teknisk prøvning af et akkrediteret laboratorium.

#### **Vilkår D 4**

Af hensyn til tilsynsmyndighedens mulighed for at følge forureningstilstanden og handle rettidigt i forhold til forurening af deponiets omgivelser, skal analyseresultater for de udtagne prøver af grundvandet løbende sendes direkte fra laboratoriet til tilsynsmyndigheden.

## Vilkår D 5

For flere af de nedstrøms monitoringsboringer har der gennem en årrække været overskridelser af DAKOFA-alarmgrænser for flere parametre. De eksisterende alarmgrænser er fastsat ud fra grundvandsprøver udtaget i 1986, og der er formentlig kun tale om en prøverunde. Der er opstillet individuelle alarmgrænser for hver enkelt boring. De fastsatte grænser repræsenterer derfor ikke nødvendigvis det reelle baggrundsniveau i området. Der er tvivl om, i hvor høj grad den konstaterede påvirkning skyldes udsivende perkolat, eller om der er tale om en generel stigning i indholdet af klorid i det sekundære grundvand i området, eller om der er tale om en kombination af disse.

Da overskridelserne af de nuværende alarmværdier ikke med sikkerhed kan tilskrives en ændring i baggrundskoncentrationer, kan alarmkriterierne ikke genberegnes med DAKOFA-modellen. I Tabel 2 er angivet middelværdier samt 1-3 gange standardafvigelse for de relevante nedstrøms boringer for parametrene ammonium, klorid og natrium. Beregningerne er fremsendt af Affaldsplus i deres forslag til nye alarmgrænser.

| Boring           |                                 | Ammonium<br>(mg/l) | Klorid<br>(mg/l) | Natrium<br>(mg/l) |
|------------------|---------------------------------|--------------------|------------------|-------------------|
| <b>BORING K3</b> | Middel                          | 0,006              | 69,32            | 28,33             |
|                  | Middel +<br>1 standardafvigelse | 0,009              | 85,15            | 33,86             |
|                  | Middel +<br>2 standardafvigelse | 0,011              | 100,99           | 39,39             |
|                  | Middel +<br>3 standardafvigelse | 0,014              | 116,82           | 44,92             |
| <b>BORING K4</b> | Middel                          | 0,012              | 47,10            | 19,26             |
|                  | Middel +<br>1 standardafvigelse | 0,027              | 56,02            | 22,79             |
|                  | Middel +<br>2 standardafvigelse | 0,041              | 64,95            | 26,31             |
|                  | Middel +<br>3 standardafvigelse | 0,055              | 73,88            | 29,84             |
| <b>BORING K5</b> | Middel                          | 0,013              | 50,93            | 21,79             |
|                  | Middel +<br>1 standardafvigelse | 0,024              | 70,52            | 30,19             |
|                  | Middel +<br>2 standardafvigelse | 0,036              | 90,11            | 38,59             |
|                  | Middel +<br>3 standardafvigelse | 0,047              | 106,70           | 46,99             |
| <b>BORING K6</b> | Middel                          | 0,008              | 56,72            | 29,03             |
|                  | Middel +<br>1 standardafvigelse | 0,016              | 60,11            | 32,37             |
|                  | Middel +<br>2 standardafvigelse | 0,025              | 63,49            | 36,71             |
|                  | Middel +<br>3 standardafvigelse | 0,033              | 66,87            | 39,06             |
| <b>BORING K8</b> | Middel                          | 0,009              | 55,15            | 27,39             |
|                  | Middel +<br>1 standardafvigelse | 0,019              | 67,21            | 34,73             |

|                                 |       |       |       |
|---------------------------------|-------|-------|-------|
| Middel +<br>2 standardafvigelse | 0,028 | 79,27 | 42,07 |
| Middel +<br>3 standardafvigelse | 0,038 | 91,33 | 49,41 |

Tabel 2. Nedstrøms boringer, middelværdier incl. standardafvigelser for klorid, ammonium og natrium. Beregningerne er udført på samtlige analyseresultater i perioden 1986-2014

DAKOFA-værdier suppleres med risikobaserede alarmkriterier, som er opstillet med udgangspunkt i den konkrete risiko for grundvandet. Der er ikke nogen af de eksisterende overskridelser af alarmværdierne, som direkte medfører en risiko for grundvand eller overfladevand.

I risikovurderingen blev det vist, at der ikke var en risiko for Fladså Å, selv ved meget store perkolatudslip, og de risikobaserede alarmkriterier er derfor opstillet med henblik på at sikre grundvandsressourcen i området. Med udgangspunkt i de foreliggende monitoringsresultater og deponeringsbekendtgørelsens retningslinjer opstilles følgende sæt kriterier for monitoringen i boringerne beliggende nedstrøms lossepladsen:

- Alarmkriterier, der angiver tegn på stigende forureningspåvirkning, som skal overvåges intenst for at sikre, at der ikke sker uacceptabel påvirkning af grundvandsressourcen
- Afværgekriterier, der kræver en øjeblikkelig aktion til sikring af, at grundvandsforureningen ikke spredes yderligere

Nedenstående alarmkriterier er fremkommet med afsæt i værdierne i Tabel 2. Ligeledes er det vigtigt, at alarmværdierne ligger på et realistisk niveau, som ikke overskrides ved hver anden monitorering. Sammenlignes de opstillede alarmværdier med de indhold, der er påvist i referenceboringerne, ligger de langt over de indhold, der påvises her. Det vurderes, at der er tilstrækkelig god kontrast i de parametre, der er medtaget i Tabel 3.

| Analyse<br>Parameter            | Alarmkriterium   | Afværgekriterium   |
|---------------------------------|--|--|
| Klorid                          | 110 mg/l   | 200 mg/l   |
| Ammonium-N                      | 0,025 mg/l   | 0,05 mg/l  |
| Natrium                         | 50 mg/l  | 75 mg/l  |
| <b>Prøvetype</b>                | <b>Grundvand</b>   | <b>Grundvand</b>   |
| <b>Bemærkninger og aktioner</b> | Alarmkriteriet gælder for 2 på hinanden følgende overskridelser af kriteriet i en monitoringsboring. Er alarmkriteriet overskredet skal årsagerne vurderes og der skal igangsættes en intensiveret monitorering.<br>Konstateres en stigende tendens skal årsagerne vurderes i forhold til naturligt baggrundsniveau og perkolatkvalitet. | Ved overskridelse af denne alarm skal der indenfor 2 uger udtages en ny prøve af grundvandet til analyse. Overskrides alarmen stadig, skal der udføres en uddybende risikovurdering<br>Konstateres en kraftigt stigende tendens svarende til en markant stigning på 100 % skal årsagerne vurderes i forhold til naturligt baggrundsniveau og perkolatkvalitet. |

Tabel 3. Forslag til alarmkriterier for boringerne K3, K4, K5, K6, K8

## Vilkår D 6

Der er fastsat vilkår om handling som følge af overskridelse af alarmkriterier og afværgekriterier.

## **F. Indberetning/rapportering**

### **Vilkår F 1**

I henhold til deponeringsbekendtgørelsens bilag 2 skal der fastlægges vilkår om en årlig rapport med samtlige kontrol – og overvågningsresultater. Kravene til årsrapporten følger tæt kravene i deponeringsbekendtgørelsen.

I årsrapporten skal samtlige udførte kontroller være kommenterede og vurderede i forhold til foreliggende afgørelse og i forhold til belastning af miljøet fra driften af anlægget.

Der er i denne afgørelse fastlagt vilkår om, at deponiet hvert år senest den 1. april skal fremsende en årsrapport til tilsynsmyndigheden.

Ad c

Der er stillet uddybende krav om, at pejlinger skal angives i årsrapporten, med henblik på at kunne følge grundvandets strømningsmønster og variation fra år til år.

Ad e

Der stilles supplerende krav om indberetning af sætninger i affaldet med henblik på at kunne kontrollere, om der er særligt sætningsfølsomme områder, hvor der kan opstå lunkedannelser eller være risiko for blotlægning af deponeret affald.

Ad g

Der er stillet nye opdaterede vilkår om sikkerhedsstillelse.

Vilkåret om dokumentation for opretholdelse af den stillede sikkerhed og beregning af størrelsen af den opbyggede sikkerhed er hjemlet i miljøbeskyttelseslovens § 72 jf. deponeringsbekendtgørelsens § 5, stk. 1, nr. 4, § 11, og bilag 2, pkt. 16, litra o.

nr. 1:

Der er stillet vilkår om at indsende dokumentation fra garantistilleren på, at sikkerheden er opretholdt, med henblik på dels at sikre, at sikkerhedsstillelsen fortsat er opretholdt og at dokumentere værdien af sikkerheden.

Endvidere lægger Miljøstyrelsen vægt på, at Miljøstyrelsen kan føre et effektivt tilsyn med størrelsen af sikkerhedsstillelsen.

## **G. Sikkerhedsstillelse**

### **Bemærkninger til vilkår G1 om størrelsen af sikkerhedsstillelsen**

Vilkåret om sikkerhedsstillelsens størrelse er stillet jf. miljøbeskyttelseslovens § 41 jf. § 39b og deponeringsbekendtgørelsens §§ 8, 9 og 12 og vejledning om overgangsplaner, nr. 5 fra 2002 og vejledende udtalelse fra Miljøstyrelsen om fastsættelse af vilkår om sikkerhedsstillelse i forbindelse med deponering af affald af den 31. januar 2011, side 4 ff., hvor det fremgår, at størrelsen af sikkerhedsstillelsen skal fremgå af et vilkår.



På Fladså Losseplads er det kun deponeringsenhed A2.1V, der er omfattet af kravet om sikkerhedsstillelse, da enheden er godkendt efter deponeringsbekendtgørelsen trådte i kraft.

Fladså Losseplads er godkendt nedlukket i 2009. Der vil blive truffet en selvstændig afgørelse om nedsættelse af sikkerhedsstillelse for udgifter fast til dækning af nedlukningsomkostninger og omkostninger til efterbehandling i perioden fra 2008-2018 jf. deponeringsbekendtgørelsens § 13.

Den samlede akkumulerede sikkerhedsstillelse er i 2008 opgjort til 3.010.285 kr.

Der er i beregning af sikkerhedsstillelse regnet med en efterbehandlingstid på 30 år. Hvor lang efterbehandlingstiden bliver afhænger af en konkret vurdering ud fra de krav og miljøkvalitetskriterier, der gælder, når myndigheden skal træffe afgørelse om overgang til passiv tilstand.

Beregningen/dokumentationen fremgår af Miljøstyrelsens afgørelse af 6. december 2019, MST-1272-02053, ny sag 2019 - 2078.

Hvert år skal virksomheden søge tilsynsmyndighedens samtykke til at frigive sikkerhedsstillelse jf. deponeringsbekendtgørelsens § 13, stk. 2. Størrelsen af sikkerhedsstillelsen kan dermed først nedskrives efter samtykke fra Miljøstyrelsen.

### **Bemærkninger til vilkår G2 vedrørende sikkerhedsstillelsesdokument**

Vilkåret om formulering af sikkerhedsstillelsesdokumentet er stillet med hjemmel i miljøbeskyttelseslovens § 41 jf. § 39b og deponeringsbekendtgørelsens § 8, stk. 1, § 10 og § 14 analogt.

Der er stillet vilkår om indholdsmæssige krav til sikkerhedsstillelsesdokumentet for at sikre, at sikkerheden er beskyttet tilstrækkeligt imod andre eventuelle kreditorer, og at sikkerhedsstillelsesdokumentet giver Miljøstyrelsen en betryggende sikkerhedsstillelse.

I/S AffaldPlus har stillet sikkerhedsstillelsen som en garanti med umiddelbar adgang til interessantkommunernes midler.

Der er stillet vilkår om, at I/S AffaldPlus skal indhente godkendelse fra tilsynsmyndigheden, hvis virksomheden ønsker sikkerhedsstillelsesformen ændret. Vilkåret er indsat for at præcisere, at der gælder de samme vilkår for ændring af sikkerhedsstillelse som for den oprindelige godkendelse af sikkerhedsstillelsen. Vilkåret skal sikre, at sikkerhedsstillelsen ikke frigives uretmæssigt, og at en ny sikkerhedsstillelse også bliver beskyttet i forhold til eventuelle kreditorer jf. deponeringsbekendtgørelsens § 10, stk. 5 og § 14 analogt.

## **H. Driftsforstyrrelser og uheld**

### **Vilkår H 1**

I henhold til deponeringsbekendtgørelsens bestemmelser, bilag 2 punkt 13 skal der i en miljøgodkendelse af alle affaldsklasser af deponeringsanlæg fastsættes vilkår om indberetning af enhver signifikant, negativ påvirkning af miljøet til tilsynsmyndigheden.

Der er således fastlagt vilkår herom i foreliggende afgørelse.

## **I. Efterbehandling**

### **Vilkår I 1**

I henhold til deponeringsbekendtgørelsens bilag 2, punkt 14 skal godkendelsesmyndigheden fastsætte vilkår om vedligeholdelse, overvågning og kontrol med deponeringsanlæggets miljøbeskyttende systemer skal fortsætte så længe deponeringsanlægget vurderes, at udgøre en fare for omgivelserne.

### **Vilkår I 2**

Se I 1.

### **Vilkår I 3**

Kravet fremgår af deponeringsbekendtgørelsens bilag 2, punkt 9

## **J. Bedst tilgængelige teknik**

For deponeringsanlæg er den bedst tilgængelige teknik de anvisninger, der er angivet i deponeringsbekendtgørelsen.

Miljøstyrelsen vurderer samlet set, at der leves op til bedst tilgængelig teknik.

## **3.3 Bemærkninger til afgørelsen**

### **3.4 Udtalelser/høringssvar**

#### **3.4.1 Udtalelse fra andre myndigheder**

Næstved Kommune er blevet hørt om planforhold og om eventuelle andre bemærkninger. Næstved Kommune bekræfter, at Fladså Losseplads er beliggende i landzone, er omfattet af lokalplan 6.L7.1 fra 1984, og at der for nuværende ikke er planer om at ændre planforholdene for området.

#### **3.4.2 Inddragelse af borgere mv.**

Revurderingen har været annonceret på Miljøstyrelsens hjemmeside den 12. december 2015. Der er ikke modtaget henvendelser vedrørende revurderingen.

Der er foretaget høring af ejeren af en nabogrund til Fladså Losseplads, idet nogle af monitoringsboringerne til Fladså Losseplads er beliggende her. Der er ikke modtaget bemærkninger fra denne nabo.

#### **3.4.3 Udtalelse fra virksomheden**

De nye og ændrede vilkår har været varslet over for virksomheden i form af udkast til afgørelse og i henhold til miljøbeskyttelseslovens § 75.

Bemærkninger fra virksomheden har hovedsagligt været af redaktionel karakter, og har ikke givet anledning til substantielle ændringer.

## 4 FORHOLDET TIL LOVEN

### 4.1 Lovgrundlag

Oversigt over det anvendte lovgrundlag findes i bilag J.

#### Revurdering

Afgørelsen vil blive revurderet i overensstemmelse med gældende regler i godkendelsesbekendtgørelsen om, at miljøgodkendelser skal revurderes regelmæssigt og mindst hver 10 år.

#### VVM-bekendtgørelsen

Virksomheden er opført på bilag 2 i VVM-bekendtgørelsen. Revurderingen er ikke omfattet af VVM.

#### Habitatdirektivet

Revurderinger, dvs. MBL § 41, er ikke omfattet af bestemmelserne i habitatbekendtgørelsen

### 4.2 Øvrige afgørelser

Ud over denne afgørelse gælder følgende godkendelse fortsat:

- Afgørelse om tillæg til miljøgodkendelse til gasindvinding på Fladså Losseplads af 15. april 2013.

Afgørelsen erstatter følgende, tidligere meddelte godkendelser:

- Revideret miljøgodkendelse – Fladså Losseplads af 9. juli 2004
- Miljøgodkendelse Fladså Losseplads – ombygning af S1 – af 30. august 2005

### 4.3 Tilsyn med virksomheden

Miljøstyrelsen er tilsynsmyndighed for virksomheden.

### 4.4 Offentliggørelse og klagevejledning

Miljøstyrelsens afgørelse annonceres og offentliggøres udelukkende digitalt. Materialet kan tilgås på [www.mst.dk](http://www.mst.dk). Offentligheden har adgang til sagens øvrige oplysninger med de begrænsninger, der følger af lovgivningen.

Følgende parter kan klage over afgørelsen til Miljø- og Fødevareklagenævnet af

- ansøgeren
- enhver, der har en individuel, væsentlig interesse i sagens udfald
- kommunalbestyrelsen
- Sundhedsstyrelsen
- landsdækkende foreninger og organisationer i det omfang, de har klageret over den konkrete afgørelse, jf. miljøbeskyttelseslovens §§ 99 og 100
- lokale foreninger og organisationer, der har beskyttelse af natur og miljø eller rekreative interesser som formål, og som har ønsket underretning om afgørelsen

Der kan klages over nye eller ændrede vilkår, dvs. vilkår markeret med o. For revurderede vilkår, der ikke er ændret (umarkerede vilkår), er det kun

beslutningen om ikke at ændre disse, der kan klages over. Endvidere kan man klage over, at vilkår eller dele af vilkår er sløjfet. En oversigt findes i bilag I.

Hvis du ønsker at klage over denne afgørelse, kan du klage til Natur- og Miljøklagenævnet. Du klager via Klageportalen, som du finder et link til på forsiden af [www.nmkn.dk](http://www.nmkn.dk). Klageportalen ligger på [www.borger.dk](http://www.borger.dk) og [www.virk.dk](http://www.virk.dk). Du logger på [www.borger.dk](http://www.borger.dk) eller [www.virk.dk](http://www.virk.dk), ligesom du plejer, typisk med NEM-ID. Klagen sendes gennem Klageportalen til den myndighed, der har truffet afgørelsen. En klage er indgivet, når den er tilgængelig for myndigheden i Klageportalen. Når du klager, skal du betale et gebyr på kr. 900 for private og kr. 1.800 for virksomheder og organisationer. Du betaler gebyret med betalingskort i Klageportalen.

Miljø- og Fødevareklagenævnet skal som udgangspunkt afvise en klage, der kommer uden om Klageportalen, hvis der ikke er særlige grunde til det. Hvis du ønsker at blive fritaget for at bruge Klageportalen, skal du sende en begrundet anmodning til den myndighed, der har truffet afgørelse i sagen. Myndigheden videresender herefter anmodningen til Natur- og Miljøklagenævnet, som træffer afgørelse om, hvorvidt din anmodning kan imødekommes.

Klagen skal være modtaget senest den 3. januar 2020.

Du kan læse mere om gebyrordningen og klage på Natur- og Miljøklagenævnets hjemmeside (<http://nmkn.dk/klage/>).

#### Orientering om klage

Hvis Miljøstyrelsen får besked fra Klageportalen om, at der er indgivet en klage over afgørelsen, orienterer Miljøstyrelsen virksomheden herom.

Miljøstyrelsen orienterer ligeledes virksomheden, hvis Miljøstyrelsen modtager en klage over afgørelsen fra en klager, som efter anmodning til Miljø- og Fødevareklagenævnet er blevet fritaget for at klage via Klageportalen.

Herudover orienterer Miljøstyrelsen ikke virksomheden.

#### Betingelser, mens en klage behandles

En eventuel klage over afgørelsen har opsættende virkning for nye og reviderede/ændrede/ophævede vilkår, med mindre Miljø- og Fødevareklagenævnet bestemmer noget andet.

En klage over vilkår G 1 og G 2 om sikkerhedsstillelse har ikke opsættende virkning, medmindre Miljø- og Fødevareklagenævnet bestemmer andet jf. miljøbeskyttelseslovens § 95, stk. 3.

#### Søgsmål

Hvis man ønsker at anlægge et søgsmål om afgørelsen ved domstolene, skal det ske senest 6 måneder fra offentliggørelsen.

## **4.5 Liste over modtagere af kopi af afgørelsen**

Næstved Kommune

[naestved@naestved.dk](mailto:naestved@naestved.dk)

Sundhedsstyrelsen

[sst@sst.dk](mailto:sst@sst.dk)

Danmarks Naturfredningsforening

[dn@dn.dk](mailto:dn@dn.dk)

Danmarks Sportsfiskerforbund

[post@sportsfiskerforbundet.dk](mailto:post@sportsfiskerforbundet.dk)

Greenpeace  
Friluftsrådet.  
Dansk Ornitologisk Forening  
Danmarks Fiskeriforening

[hoering.dk@greenpeace.org](mailto:hoering.dk@greenpeace.org)  
[fr@friluftsradet.dk](mailto:fr@friluftsradet.dk)  
[natur@dof.dk](mailto:natur@dof.dk)  
[mail@dkfisk.dk](mailto:mail@dkfisk.dk)

## **5 BILAG**

# Fladså losseplads – Miljøteknisk beskrivelse

---

## Indhold

|   |           |
|---|-----------|
| <b>BAGGRUND</b> .....   | <b>39</b> |
| Nedlukning af Fladså losseplads .....   | 40        |
| Lovgrundlag .....   | 40        |
| Plangrundlag .....  | 40        |
| <b>BELIGGENHED OG LOKALISERING</b> .....  | <b>40</b> |
| <b>KLASSIFICERING</b> .....   | <b>40</b> |
| <b>MILJØGODKENDELSE</b> .....   | <b>40</b> |
| <b>OPBYGNING AF FLADSÅ LOSSEPLADS</b> .....                                     | <b>40</b> |
| <b>DEPONERET AFFALD</b> .....   | <b>40</b> |
| <b>SLUTAFDÆKNING</b> .....  | <b>40</b> |
| <b>HÅNDTERING AF DEPONIGAS</b> .....  | <b>40</b> |
| Monitering af grundvand og perkolat .....                                       | 41        |
| Perkolatmængder .....   | 41        |
| Kontroldræn .....   | 42        |
| Monitering for deponigas .....  | 42        |
| Meteorologiske data .....   | 42        |
| Sætninger i affaldet .....  | 42        |
| Vedligehold af installationer .....   | 42        |
| Uddannelse af personale .....   | 43        |
| <b>SIKKERHEDSSTILLELSE</b> .....  | <b>43</b> |
| <b>HÅNDTERING AF OVERFLADEVAND</b> .....  | <b>43</b> |
| <b>REFERENCER:</b> .....  | <b>43</b> |
| <b>BILAG 1 - FORSLAG TIL NYT MONITERINGSPROGRAM FOR FLADSÅ LOSSEPLADS</b> ..... | <b>44</b> |
| <b>BILAG 2 – ARBEJDSINSTRUKS – VEDLIGEHOLD AF PUMPESTATIONER</b> .....          | <b>46</b> |
| <b>BILAG 3 – ARBEJDSINSTRUKS – VEDLIGEHOLD AF UDENOMSAREALER</b> .....          | <b>46</b> |

## Baggrund

Miljøstyrelsen har igangsat revurdering af miljøgodkendelsen for Fladså losseplads og har i den forbindelse udbedt sig en opdateret miljøteknisk beskrivelse.

## **Nedlukning af Fladså losseplads**

Fladså losseplads er færdigopfyldt og nedlukket. Deponiet modtog sidste affaldslæs i 2009.

### **Lovgrundlag**

Fladså losseplads er omfattet af Miljøbeskyttelsesloven og har branchebetegnelse: Bortskaffelse og nyttiggørelse af affald – Listepunkt K 105. Miljøstyrelsen er tilsynsførende og godkendende myndighed for deponiet.

### **Plangrundlag**

Fladså losseplads er beliggende i landzone i Næstved kommune og er omfattet af lokalplan nr. 6.L7.1 fra 1984.

I henhold til kommuneplanen skal arealet efter endt deponering anvendes til rekreative/fritidsformål.

#### **Beliggenhed og lokalisering**

Fladså losseplads er beliggende på matr.nr. 7b, 7f, 14a, 14b m.fl., Næstelsø by; Næstelsø.

Deponiet er beliggende på Adressen Præstø Landevej 12, Mogenstrup, 4700 Næstved.

Fladså losseplads er beliggende i en gammel grusgrav i en del af Mogenstrup Ås. Deponiet er placeret ca. 5,2 km fra kysten (Dybsø Fjord).

Deponiet dækker et areal på ca. 8 ha.

#### **Klassificering**

Storstrøms amt har som tilsynsmyndighed i marts 2002 foretaget klassificering af Fladså losseplads.

Amtet har klassificeret deponeringsenhed S1 (slaggedepot) som enhed for farligt affald på grund af deponering af flyveaske fra Næstved Forbrændingsanlæg på enheden frem til 1997.

Anlæggets øvrige deponeringsenheder er af amtet klassificeret som enheder for ikke-farligt affald.

#### **Miljøgodkendelse**

Fladså losseplads er reguleret af tre miljøgodkendelser:

- Revideret miljøgodkendelse af 25. september 2007
- Miljøgodkendelse til ombygning af S1 af 1. august 2005
- Miljøgodkendelse af 15. april 2013 til gasindvinding.

#### **Opbygning af Fladså losseplads**

Fladså losseplads er anlagt med bund- og sidemembraner og tilhørende drænsystem til opsamling af perkolat.

Bundmembranen er dobbelt med indbygget kontrol-dræn. Den øvre membran er en 1 mm plastmembran. Den nedre membran er udlagt ler. Sidemembranerne er en enkelt membran og består af moræneler samt gruslag.

#### **Deponeret affald**

Der er i alt deponeret ca. 700.000 m<sup>3</sup> affald på deponiet. Heraf udgør slagger og flyveaske på enhed S1 ca. 30.000 m<sup>3</sup> mens det resterende affald består af deponeringseget affald som slam og ikke-brændbart affald. Der er ikke deponeret dagrenovation på Fladså losseplads.

#### **Slutafdækning**

Slutafdækningen er sket med nederst min. 0,2 m rodspærre i form af veldrænende sand/grus, dernæst min. 0,8 m råjord og øverst min. 0,2 m muldjord eller kompost. Efterfølgende er de slutafdækkede arealer blevet tilsået med græs.

#### **Håndtering af deponigas**

I 1998 foretog LFG Consult for Energistyrelsen en undersøgelse af gaspotentialer op Fladså losseplads. Der er tale om en undersøgelse ud fra oplysninger om



deponerede mængder, deponerede affaldstyper, deponihøjde m.v. Undersøgelsen konkluderede at der er deponeret begrænsede mængder af organisk affald på pladsen. Det skønnedes, at mængden af lossepladsgas i 2002 ville udgøre ca. 70 m<sup>3</sup>/time faldende til ca. 35 m<sup>3</sup>/time i 2015.

Der er gennem årene kun deponeret en mindre mængde bionedbrydeligt affald på deponiet og en del af lossepladsgassen omdannes ved passage af slutafdækningen bestående af råjord og mul/kompost. Deponiets bund og sider er ombygget med lermembran og gruslag ind mod affaldet. Det vil bevirke, at lossepladsgas vil diffunderer i gruslaget langs anlæggets sider og ikke vil spredes ind til naboejendomme.

Storstrøm amt har i 1992 udført en risikovurdering af Fladså losseplads. Amtet konkluderer heri, at der ikke er nogen særlig risiko for gasekspllosioner med mindre pladsen afdækkes med tæt membran (f.eks. ler).

Efterfølgende er der 2008 udført prøvepumpning på en del af deponiet.

Prøvepumpningen forløb tilfredsstillende og i perioden 2008 - 2012 har der været opsamlet gas fra deponiet og gassen er blevet omsat i kompostfilter. I april 2013 godkendte Næstved kommune opstilling af gasmotor på deponiet og i august blev en brugt gasmotor fra Gerringe Miljøanlæg i gangsat på Fladså losseplads.

Der er i 2014 indvundet ca. 130.000 m<sup>3</sup> deponigas.

## Efterbehandling

### Monitering af grundvand og perkolat

Forslag til monitoringsprogram for grundvand, perkolat og kontroldræn er fremsendt til Miljøstyrelsen ultimo september 2015.

Forslaget til ny monitoringsprogram ses i bilag 1 og indeholder følgende ændringer i forhold til det eksisterende monitoringsprogram:

#### Grundvand:

- Grundvandsboringer K10, K11 og K12 sløjfes.
- Boringerne K13 og K9 bevares som referenceboringer (opstrømsboringer).
- Boringer i det primære grundvand udgår, men boringerne bevares.
- Der benyttes følgende fire indikatorparametre i de resterende fem nedstrømsboringer: Ammonium, COD, klorid og natrium.
- Analysefrekvens følger deponeringsbekendtgørelsens retningslinjer med 4 årlige analyserunder.
- Grundvandsanalyser vurderes ud fra retningslinjerne i DAKOFAS monitoringsprogram eller ved brug af de af NIRAS fastsatte grænseværdier.

#### Perkolat:

- Analyseprogrammet for øvre dræn udvides med bl.a. fluorid, kulbrinter, PAH og phenoler.
- Analysefrekvens følger deponeringsbekendtgørelsens retningslinjer med 3 rutine og 1 udvidet analyserunde på 2 år.

### Perkolatmængder

Perkolatmængder for hver af enhederne A1, A2, A3, S1 og A2.1v registreres på time- og starttællere, der aflæses 1 gang om måneden.

Drift af pumper og registreringerne er opkoblet til SRO-anlæg på Faxe Miljøanlæg, hvor evt. driftsafvigelser også kan ses.

Der er i dag fastsat nedre flow for hver af enhederne. Dette foreslås i forslag til ændret monitoringsprogram erstattes af krav om månedlig kontrol for opstuvning i samlebrønde.

### **Kontroldræn**

Fladså losseplads er etableret med dobbelt drænsystem, idet der foruden dræn udlagt over plastmembranen også er etableret såkaldte kontroldræn under plastmembranen i de enkelte enheder.

Kontroldrænet er tænkt som kontrol af evt. udsivning af perkolat.

Miljøstyrelsen har i 2009 accepteret, at der kun analyseres i kontroldræn S1, idet de tre andre kontroldræn sjældent førte vand nok til prøvetagning. Resultatet af målinger i kontroldræn S1 fremgår af nedenstående figurer, som viser at grænseværdierne ofte overskrides, hvilket har været tilfældet helt tilbage til 1990 (klorid) og 2000 (ammonium).

Den samlede mængde af vand i de nedre dræn udgør under 100 m<sup>3</sup>/år – og dette vand opsamles og ledes til Næstved renseanlæg sammen med perkolat fra pladsen. I forbindelse med anlæg af enhed S1 blev der ifølge COWI konstateret indsigning fra det sekundære grundvansmagasin i den nordlige skråning. COWI konkluderer i rapport fra august 2000 at indsigningen sker gennem lermembranen til det nedre kontroldræn og at der samtidig er sket gennemsigning af perkolat fra S1. Dette kan bl.a. ske ved opstuvning i brøndene.

Der er i dag fastsat grænseværdi for hhv. indholdet af klorid (200 mg/l) og ammonium (1 mg/l). Dette foreslås i forslag til ændret monitoringsprogram erstattes af krav om månedlig kontrol for opstuvning i samlebrønde og krav om bortpumpning ved evt. opstuvning for på den måde at sikre mod udsivning af perkolat fra pladsen.

### **Monitering for deponigas**

I forslag til nyt monitoringsprogram foreslås det, at gasmonitering i form af årlig gennemgang af pladsen for planteskader og halvårlig måling for evt. udsivende gas i afdækningslaget over det deponerede affald og i gruslaget omkring deponiet.

### **Meteorologiske data**

Mængden af nedbør på Fladså losseplads fremskaffes via data fra DMI's nærmeste målestation i Brandelev.

### **Sætninger i affaldet**

Da affaldet er komprimeret ved indbygningen forventes ingen sætninger i det deponerede affald.

### **Vedligehold af installationer**

Alle installationer på deponiet vedligeholdes i hele efterbehandlingsperioden som foreskrevet i arbejdsinstruks 206 og 208 i AffaldPlus' Miljøledelsessystem (bilag 2 og 2). Arbejdsinstrukserne opdateres efter behov.

Pladsens drænsystem efterses i dag 4 gange pr. år for evt. opstuvning i samlebrøndene.

Pladsens drænsystem samt trykledning til Næstved renseanlæg spules hvor det er praktisk muligt og efter behov for at sikre, at drænledninger fungerer og kan aflede perkolat fra pladsen.

Pumpestation P1 på deponiet er blevet renoveret i 2014 da det kan forudses, at pumpestationen skal være funktionsduelig i adskillige år endnu.

## **Uddannelse af personale**

Tilsyn med pladsen varetages af mandskab fra Forlev eller Faxe Miljøanlæg - alle med enten deponiuuddannelsens A- eller B-bevis.

### **Sikkerhedsstillelse**

På Fladså losseplads er kun deponeringsenhed A2.1v omfattet af kravet om sikkerhedsstillelse, og det er således kun nedluknings- og efterbehandlingsudgifter direkte knyttet til denne enhed, der skal dækkes af sikkerhedsstillelsen.

AffaldPlus har stillet sikkerhedsstillelsen som en garanti med umiddelbar adgang til interessantkommunernes midler. Denne form er accepteret af Storstrøms amt i forbindelse med godkendelse af ombygning af S1/A2.1v fra 2005.

Sikkerhedsstillelse er pr. 31.12.2014 opgjort til i alt 1.657.595 kr. Beløbet forventes at ville kunne dække omkostningerne til efterbehandling af deponeringsenhed A2.1v de næste ca. 20 år. Beløbet indeksreguleres.

### **Håndtering af overfladevand**

Fladså losseplads har en forholdsvis stejl hældning mod Præstø Landevej. Udenfor deponiet på pladsens vestligste del findes en lavning, hvor overfladevand fra denne del af deponiet opsamles og nedsives. Overfladevand fra resten af deponiet kan i sjældne tilfælde efter kraftig regn løbe langs overfladen og samle sig i vandpytter mellem deponiet og landevejen. Vandet i disse fugtige områder nedsiver i det naturligt forekommende grusede materiale omkring deponiet eller fordamper.

Der er ikke set udsivning af perkolat gennem slutafdækningen eller vegetationen på deponiet.

### **Sammenfatning**

Fladså losseplads er færdigopfyldt, slutafdækket og overgået til efterbehandlingsfasen.

Fladså losseplads overvåges både med online system til Faxe Miljøanlæg og ved tilsyn på pladsen mindst 1 gang pr. måned.

Forslag til nyt monitoringsprogram er fremsendt til Miljøstyrelsen ultimo 2015.

### **Referencer:**


- Undersøgelse for fremme af lossepladsgasudnyttelse, Miljø- og Energistyrelsen, 1998
- Forslag til nyt monitoringsprogram for Fladså losseplads, AffaldPlus, September 2015.

**Bilag 1 - Forslag til nyt monitoringsprogram for Fladså losseplads**


|                       | Jan           | Feb | Mar              | Apr | Maj | Jun | Juli | Aug                   | Sep           | Ok | Nov            | Dec           |
|-----------------------|---------------|-----|------------------|-----|-----|-----|------|-----------------------|---------------|----|----------------|---------------|
| <b>PERKOLAT</b>       |               |     |                  |     |     |     |      |                       |               |    |                |               |
| Øvre dræn P1          |               |     |                  |     |     |     |      |                       |               |    |                |               |
| celle A1              |               | P   |                  |     |     |     |      | P                     |               |    |                |               |
| celle A2              |               | P   |                  |     |     |     |      | P                     |               |    |                |               |
| celle A3              |               | P   |                  |     |     |     |      | P                     |               |    |                |               |
| celle S1              |               | P   |                  |     |     |     |      | P                     |               |    |                |               |
| celle A 2.1 v         |               | P   |                  |     |     |     |      | P                     |               |    |                |               |
|                       |               |     |                  |     |     |     |      |                       |               |    |                |               |
| Nedre dræn P1         |               |     |                  |     |     |     |      |                       |               |    |                |               |
| <del>celle S1</del>   |               |     |                  |     |     |     |      |                       |               |    |                |               |
| <b>KILDE</b>          |               |     |                  |     |     |     |      |                       |               |    |                |               |
|                       |               |     |                  |     |     |     |      |                       |               |    |                |               |
| <b>GRUNDVAND</b>      |               |     |                  |     |     |     |      |                       |               |    |                |               |
| Boring K 1            |               |     |                  |     |     |     |      |                       |               |    |                |               |
| Boring K 2            |               |     |                  |     |     |     |      |                       |               |    |                |               |
| Boring K 3            |               | G   |                  |     | G   |     |      | G                     |               |    | G              |               |
| Boring K 4            |               | G   |                  |     | G   |     |      | G                     |               |    | G              |               |
| Boring K 5            |               | G   |                  |     | G   |     |      | G                     |               |    | G              |               |
| Boring K 6            |               | G   |                  |     | G   |     |      | G                     |               |    | G              |               |
| Boring K 8            |               | G   |                  |     | G   |     |      | G                     |               |    | G              |               |
| Boring K 9            |               | G   |                  |     | G   |     |      | G                     |               |    | G              |               |
| Boring K 10           |               |     |                  |     |     |     |      |                       |               |    |                |               |
| Boring K11            |               |     |                  |     |     |     |      |                       |               |    |                |               |
| Boring K12            |               |     |                  |     |     |     |      |                       |               |    |                |               |
| Boring K13            |               | G   |                  |     | G   |     |      | G                     |               |    | G              |               |
|                       |               |     |                  |     |     |     |      |                       |               |    |                |               |
|                       |               |     |                  |     |     |     |      |                       |               |    | <b>Udvidet</b> | <b>Rutine</b> |
| <b>Analysetype G:</b> | pH            |     |                  |     |     |     |      | <b>Analysetype P:</b> | pH            |    | <b>X</b>       | <b>X</b>      |
| (grundvandt)          | Lednings evne |     |                  |     |     |     |      | (øvre dræn)           | Lednings evne |    | <b>X</b>       | <b>X</b>      |
|                       | CO D          |     | <b>indikator</b> |     |     |     |      | Sulfat                |               |    | <b>X</b>       | <b>X</b>      |
|                       | Calcium       |     |                  |     |     |     |      | Ammonium              |               |    | <b>X</b>       |               |

|  |                      |  |                       |  |  |  |  |                              |   |   |
|--|----------------------|--|-----------------------|--|--|--|--|------------------------------|---|---|
|  | Natrium              |  |                       |  |  |  |  | Total-<br>fosfor             | X | X |
|  | NH<br>4              |  | <b>indika<br/>tor</b> |  |  |  |  | COD                          | X | X |
|  | Klor<br>id           |  | <b>indika<br/>tor</b> |  |  |  |  | BI5                          | X | X |
|  | Sulf<br>at           |  |                       |  |  |  |  | Klor<br>id                   | X | X |
|  | NV<br>OC             |  | <b>indika<br/>tor</b> |  |  |  |  | Natrium                      | X |   |
|  | GC-FID-<br>screening |  |                       |  |  |  |  | Kali<br>um                   | X |   |
|  | Fluo<br>rid          |  |                       |  |  |  |  | Total-<br>kvælstof           | X | X |
|  |                      |  |                       |  |  |  |  | Calcium                      | X |   |
|  |                      |  |                       |  |  |  |  | Bly                          | X |   |
|  |                      |  |                       |  |  |  |  | Fluo<br>rid                  | X |   |
|  |                      |  |                       |  |  |  |  | Benzen                       | X |   |
|  |                      |  |                       |  |  |  |  | Tolu<br>en                   | X |   |
|  |                      |  |                       |  |  |  |  | Xyle<br>ner                  | X |   |
|  |                      |  |                       |  |  |  |  | Kulbrinte<br>r (C6 -<br>C35) | X |   |
|  |                      |  |                       |  |  |  |  | PAH,<br>total                | X |   |
|  |                      |  |                       |  |  |  |  | Phenoler,<br>total           | X |   |
|  |                      |  |                       |  |  |  |  |                              |   |   |

## Bilag 2 – Arbejdsinstruks – Vedligehold af pumpestationer



---



|               |                     |
|---------------|---------------------|
| <b>Formål</b> | <b>Sådan gør du</b> |
|---------------|---------------------|

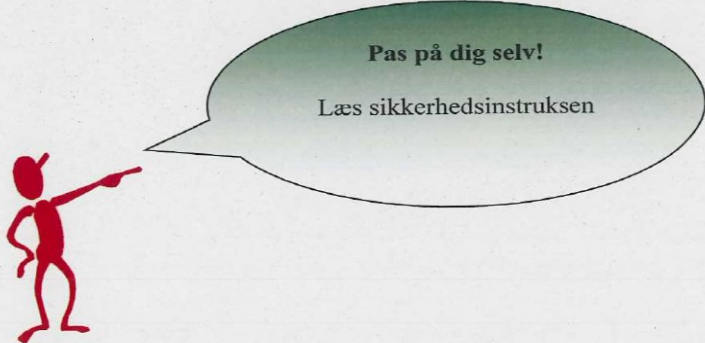
- Sikre at pumpestationer holdes i god og velfungerende stand

**Faxe Miljøanlæg**

- Gulv i perkolatsamlebrønd P1 spules 1 gang pr. måned.
- Tilløb fra kamre i P1 tilses 1 gang pr. måned.
- Udluftningsventil i pumpestation P1 efterses 1 gang pr. måned.
- Kamre tømmes og afløb i/fra perkolatsamlebrønd P1 spules 2 gang pr. år.
- Gulv i pumpestationerne P4 og P5 fejes efter behov.
- Pumpesump i pumpestation P4 og P5 tømmes én gang om året.
- Alle pumper efterses 1 gang om året af pumpefirma.

**Fladså Losseplads**

- Kamre, gulv m.v. i pumpestationer P1 og P2 skal spules rent og renses op efter behov.
- Ventilbygværket skal efterses for indtrængende vand hver 4.måned.
- Alle pumper og flowmålere efterses 1 gang om året af servicemontører.



**Pas på dig selv!**  
Læs sikkerhedsinstruksen

Hvem har ansvaret for hvad?

- **Teamlederen** har ansvaret for den praktiske udførelse af arbejdsinstruktionen.

Miljøstyringshåndbog - Anlægsspecifik del - Kapitel 7.Rev. dato og ansvarlig: Nov. 2010/BEM  
Side 1 af 1

## Bilag 3 – Arbejdsinstruks – Vedligehold af udenomsarealer



**Formål**

- Sikre at pumpestationer holdes i god og velfungerende stand

**Sådan gør du**

**Faxe Miljøanlæg**

- Gulv i perkolatsamlebrønd P1 spules 1 gang pr. måned.
- Tilløb fra kamre i P1 tilses 1 gang pr. måned.
- Udluftningsventil i pumpestation P1 efterses 1 gang pr. måned.
- Kamre tømmes og afløb i/fra perkolatsamlebrønd P1 spules 2 gang pr. år.
- Gulv i pumpestationerne P4 og P5 fejes efter behov.
- Pumpesump i pumpestation P4 og P5 tømmes én gang om året.
- Alle pumper efterses 1 gang om året af pumpefirma.

**Fladså Losseplads**

- Kamre, gulv m.v. i pumpestationer P1 og P2 skal spules rent og renses op efter behov.
- Ventilbygværket skal efterses for indtrængende vand hver 4.måned.
- Alle pumper og flowmålere efterses 1 gang om året af servicemontører.



**Pas på dig selv!**

Læs sikkerhedsinstruksen

Hvem har ansvaret for hvad?

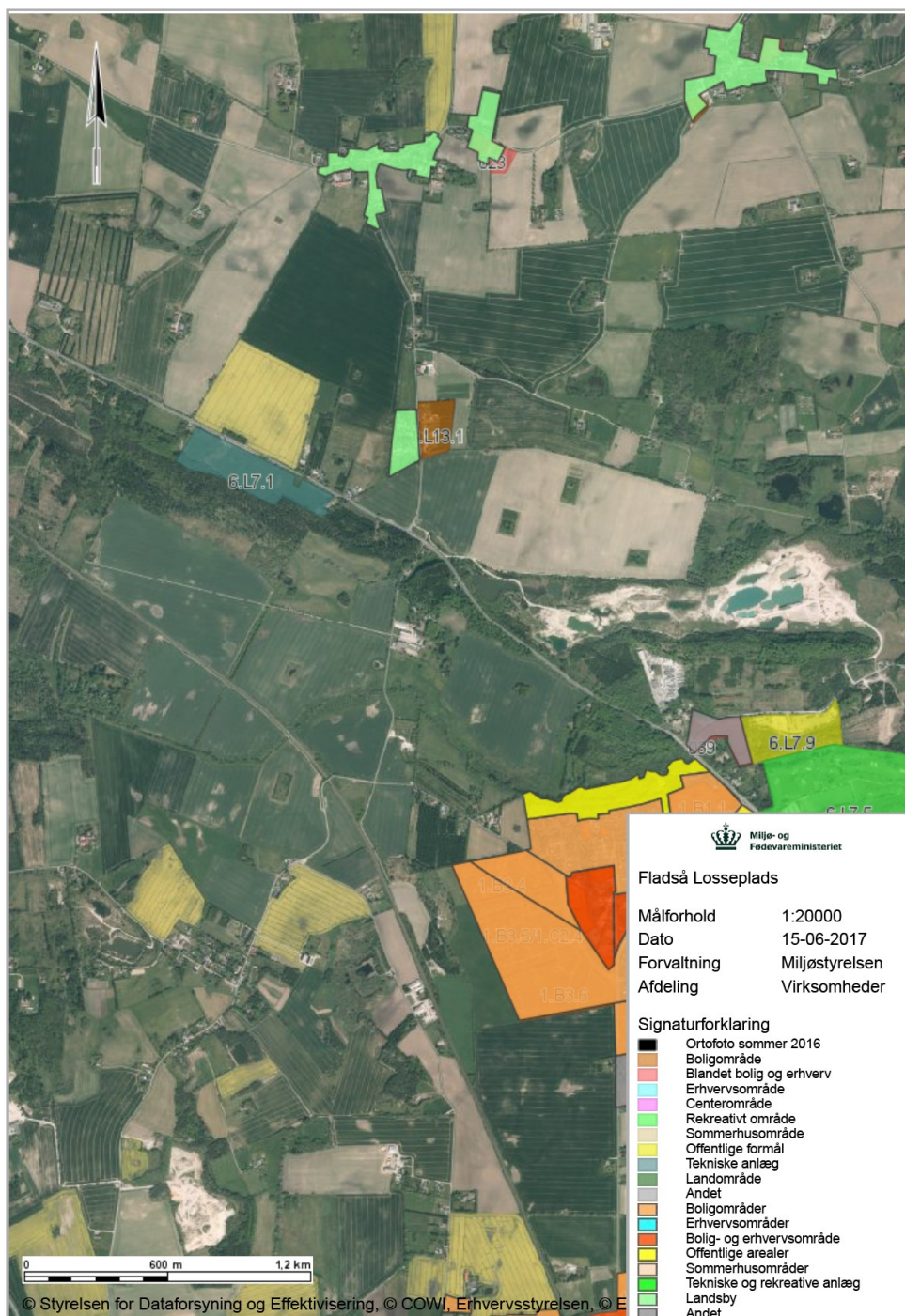
- **Teamlederen** har ansvaret for den praktiske udførelse af arbejdsinstruktionen.

## Bilag B: Kort over virksomhedens beliggenhed i 1:25.000





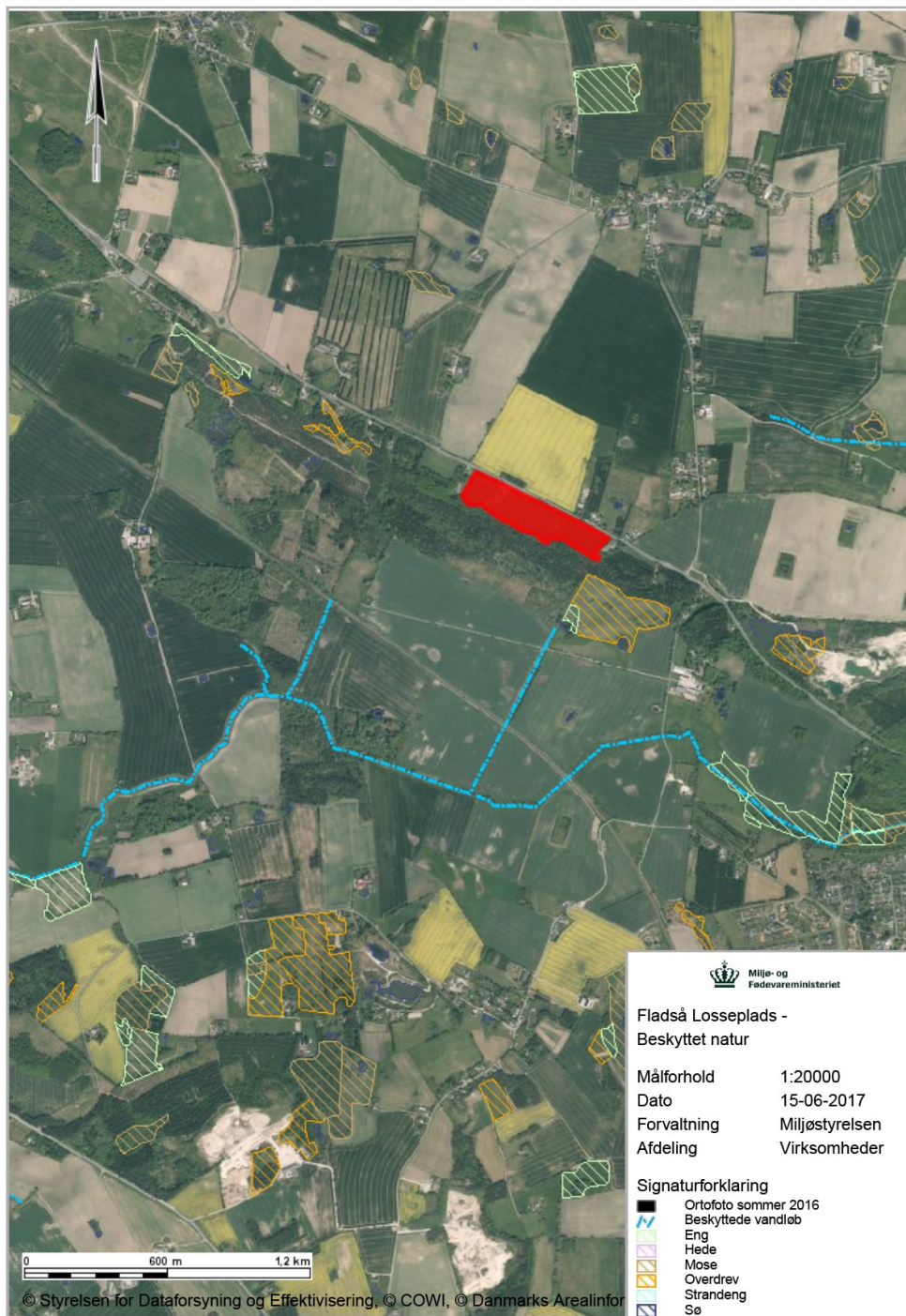
## Bilag C: Virksomhedens omgivelser (Kommune/Lokalplan)



# Bilag D: Virksomhedens omgivelser (Drikkevandsinteresser)



## Bilag E: Virksomhedens omgivelser (Beskyttet natur)



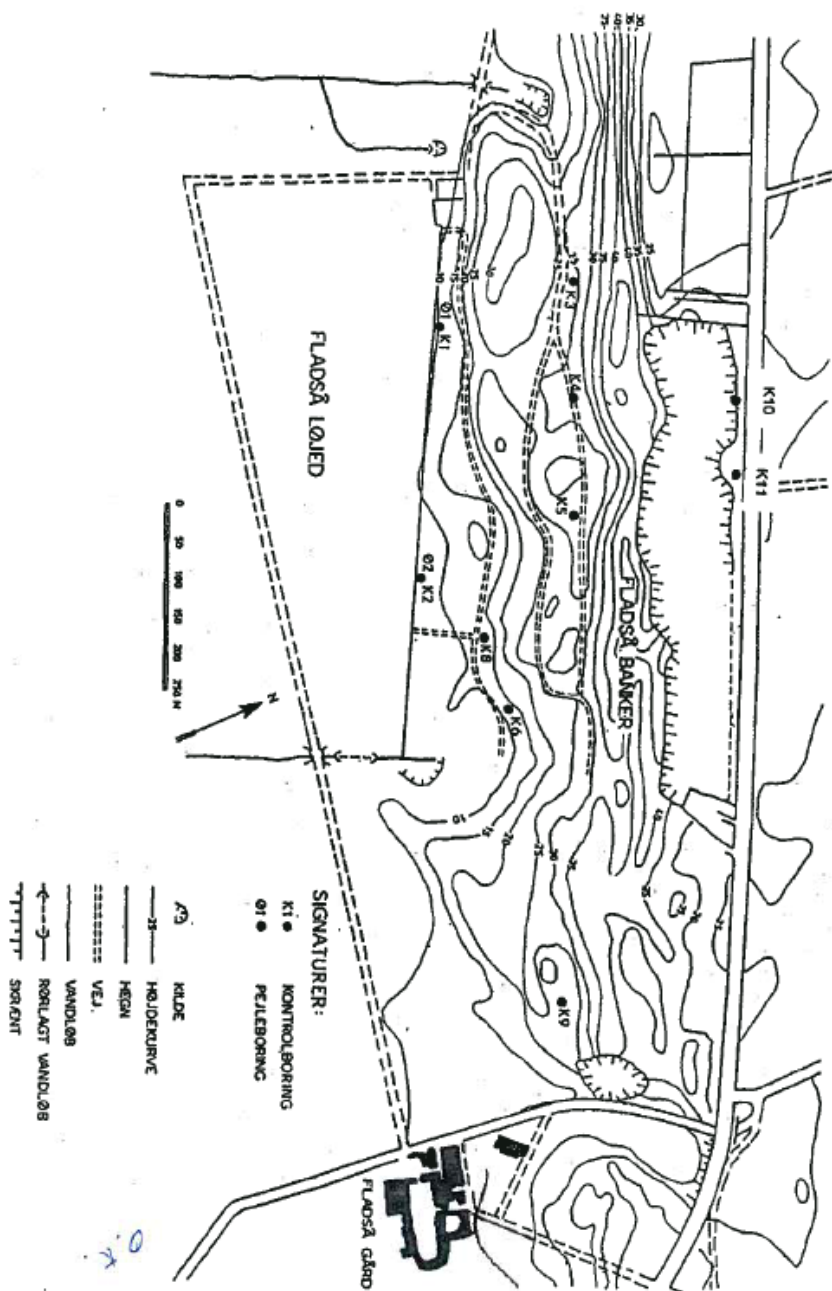
## Bilag F: Virksomhedens omgivelser (Natura 2000-områder)



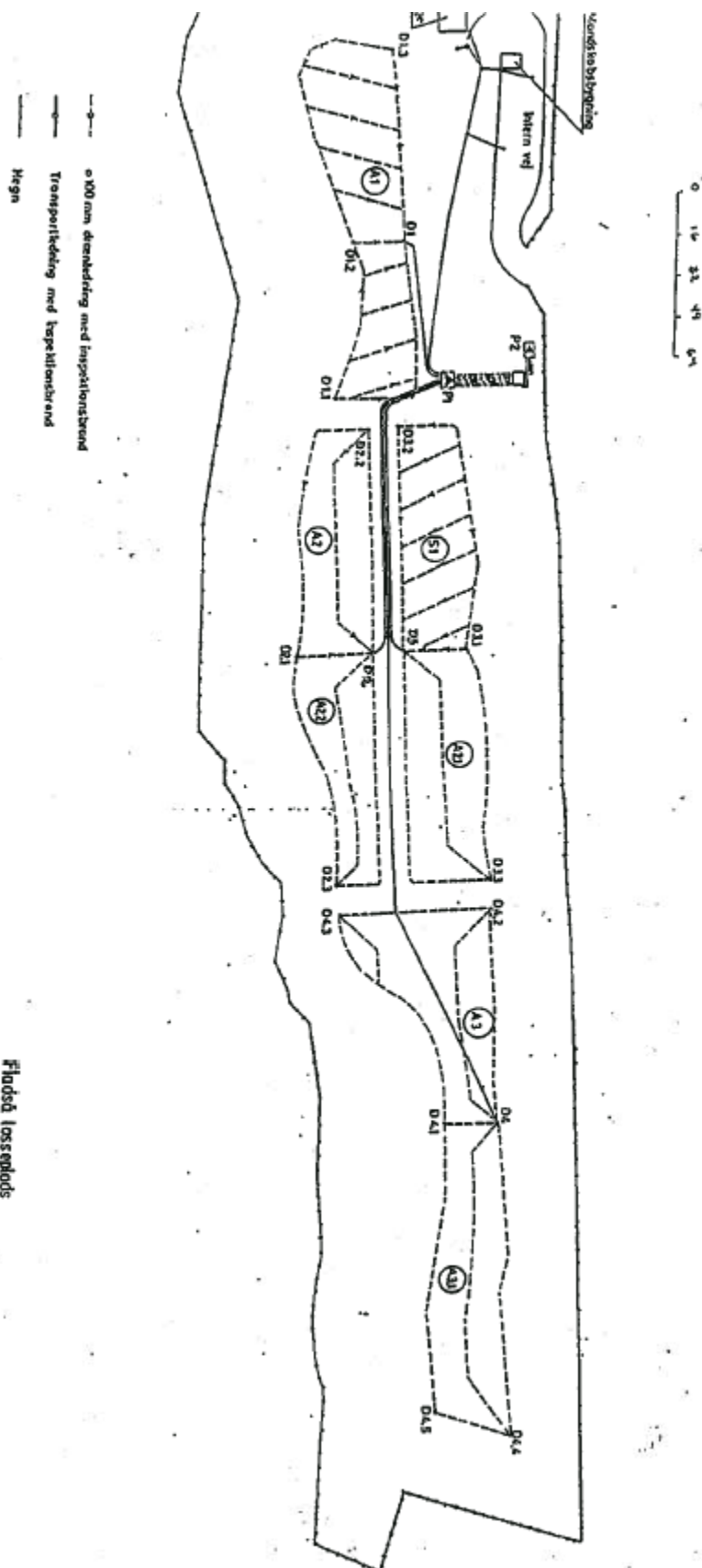
# Bilag G: Tegning med placering af monitoringsboringer

I/S FASAN

FLADSÅ LOSSEPLADS: PLACERING AF KONTROLBORINGER



## Bilag H: Tegning og beskrivelse af prøvetagningssteder



OK.

Fladså losseplads er opdelt i 7 deponeringsenheder, hvis drænsystemer samles i 5 brønde, D1-D5. Fra brøndene løber perkolat til pumpestation P1 og opsamles i fem separate bassiner. Drænvandet fra de nedre dræn opsamles ligeledes i fem separate ledninger. I P1 er der således mulighed for prøveudtagning fra de 5 forskellige perkolatledninger og de 5 forskellige nedre drænledninger (A1, A2, A3, S1 og A2.1 v (øvre og nedre dræn)).

I et efterfølgende samlebygværk samles alt perkolat, drænvand, overfladevand fra modtagepladsen. Herfra ledes den samlede spildevandsstrøm til pumpestation P2. Fra P2 pumpes den samlede spildevandsmængde gennem en 4 km lang trykledning til Næstved Kommunes kloaksystem. På trykledningen er der et ventilbyg-værk, hvor der kan udtages prøver af den samlede spildevandsstrøm fra Fladså losseplads før sammenblandingen med Næstved Kommunes spildevand.

## Bilag I. Oversigt over revurdering af vilkår

### Revideret miljøgodkendelse – Fladså Losseplads af 9. juli 2004

| Vilkår nr.                  | Uændret<br>Nyt nr. | Ændret<br>Nyt nr. | Slettet | Bemærkninger   |
|-----------------------------|--------------------|-------------------|---------|--|
| <i>Generelt og tidsplan</i> |                    |                   |         |  |
| 2.1                         |                    |                   | S       | Vilkår slettet – Ikke længere aktuelt, da deponiet er nedlukket og slutfærdiget  |
| 2.2                         |                    |                   | S       |  |
| 2.3                         |                    |                   | S       |  |
| 2.4                         |                    |                   | S       |  |
| 2.5                         |                    |                   | S       |  |
| 2.6                         |                    |                   | S       |  |
| 2.7                         |                    |                   | S       |  |
| 2.8                         |                    |                   | S       |  |
| <i>Drift</i>                |                    |                   |         |  |
| 3.1                         |                    |                   | S       | Vilkår slettet – Ikke længere aktuelt, da deponiet er nedlukket og slutfærdiget  |
| 3.2                         |                    |                   | S       |  |
| 3.3                         |                    |                   | S       |  |
| 3.4                         |                    |                   | S       |  |
| 3.5                         |                    |                   | S       |  |
| 3.6                         |                    |                   | S       |  |
| 3.7                         |                    |                   | S       |  |
| 3.8                         |                    |                   | S       |  |
| 3.9                         |                    |                   | S       |  |
| 3.10                        |                    |                   | S       |  |
| 3.11                        |                    |                   | S       |  |
| 3.12                        |                    |                   | S       |  |
| 3.13                        |                    |                   | S       |  |
| 3.14                        |                    |                   | S       |  |
| 3.15                        |                    |                   | S       | Vilkår slettet – Ikke længere aktuelt, da deponiet er nedlukket og slutfærdiget  |
| 3.16                        |                    |                   | S       |  |
| 3.17                        |                    |                   | S       |  |
| 3.18                        |                    |                   | S       |  |
| 3.19                        |                    |                   | S       |  |
| 3.20                        |                    |                   | S       |  |
| 3.21                        |                    |                   | S       |  |
| 3.22                        |                    |                   | S       |  |
| 3.23                        |                    |                   | S       |  |
| 3.24                        |                    | A 3               |         | Vilkåret slettet, da driftsinstruksen omfattede det åbne deponi, der er fastsat vilkår om driftsinstrukser for kontrolaktiviteter under efterbehandlingsfasen. |
| <i>Indretning</i>           |                    |                   |         |  |
| 4.1                         |                    |                   | S       | Vilkår slettet – Ikke længere aktuelt, da deponiet er nedlukket og slutfærdiget  |
| 4.2                         |                    |                   | S       |  |
| 4.3                         |                    |                   | S       |  |
| 4.4                         |                    |                   | S       |  |
| 4.5                         |                    |                   | S       |  |
| 4.6                         |                    |                   | S       |  |
| 4.7                         |                    |                   | S       |  |
| 4.8                         |                    |                   | S       |  |
| 4.9                         |                    |                   | S       |  |
| 4.10                        |                    |                   | S       |  |



| Vilkår nr.   | Uændret<br>Nyt nr. | Ændret<br>Nyt nr. | Slettet | Bemærkninger   |
|--|--------------------|-------------------|---------|--|
| <i>Retableringsplan</i>                                    |                    |                   |         |  |
| 5.1  |                    |                   | S       | Vilkår slettet – Ikke længere aktuelt, da deponiet er nedlukket og slutaftdækket   |
| 5.2  |                    |                   | S       |  |
| 5.3  |                    |                   | S       |  |
| <i>Håndtering af perkolat, spildevand og overfladevand</i> |                    |                   |         |  |
| 6.1  | C 1                |                   |         | Vilkår overført med redaktionelle ændringer.   |
| 6.2  | C 3                |                   |         | Vilkår overført uændret  |
| 6.3  | A 3 og C 7         |                   |         | Vilkår overført med redaktionelle ændringer.   |
| 6.4  | C 4                |                   |         | Vilkår overført uændret.   |
| 6.5  |                    |                   | S       | Vilkår slettet – Ikke længere aktuelt, da deponiet er nedlukket og slutaftdækket   |
| 6.6  |                    |                   | S       |  |
| 6.7  |                    |                   | S       |  |
| <i>Kontrol af perkolat</i>                                 |                    |                   |         |  |
| 7.1  | C 15               |                   |         | Vilkår overført med redaktionelle ændringer.   |
| 7.2  |                    | C 6               |         | Vilkåret er ændret, så der stilles krav om elektronisk overvågning.  |
| 7.3  |                    | C 8               |         | Vilkåret er ændret fra registrering 2 gange om ugen til 1 gang om ugen.  |
| 7.4  | C 9, C 14          |                   | S       | Vilkår er overført med redaktionelle ændringer, sidste del af vilkåret vedr. løbende indsendelse af resultater er slettet      |
| 7.5  |                    | C 10              |         | Prøvefrekvens for øvre dræn under A1, A2, A3 og S1 er ændret fra en til to gange om året jf. deponeringsbekendtgørelsen.       |
| 7.6  |                    | C 10              |         | Analyseparametre for øvre dræn under A1, A2, A3 og S1 er ændret.   |
| 7.7  |                    |                   | S       | Vilkåret er slettet. Analyseresultater sendes sammen med årsrapporten.   |
| 7.8  |                    |                   | S       | Vilkår slettet – Ikke længere aktuelt, da deponiet er nedlukket og slutaftdækket   |
| 7.9  |                    | C 11              |         | Prøvefrekvens for nedre dræn S1 er ændret fra fire gange om året til fire gange hvert andet år jf. deponeringsbekendtgørelsen. |
| 7.10   |                    | C 11              |         | Ændret til kun normal kontrol  |
| 7.11   |                    |                   | S       | Vilkår slettet. Analyseresultater sammen med årsrapport eller ved alarm.   |
| 7.12   |                    |                   | S       | Vilkår slettet, da der kun tages prøver i S1.  |
| 7.13   |                    | C 12              |         | Alarmgrænser ændret.   |
| 7.14   | C 13               |                   |         | Vilkår overført med redaktionelle ændringer.   |
| 7.15   | C 13               |                   |         | Vilkår overført med redaktionelle ændringer.   |
| 7.16   | C 13               |                   |         | Vilkår overført med redaktionelle ændringer.   |
| 7.17   |                    |                   |         | Vilkår slettet – Ikke længere aktuelt, da deponiet er nedlukket og slutaftdækket   |
| 7.18   |                    |                   |         | Vilkår slettet – Ikke længere aktuelt, da deponiet er nedlukket og slutaftdækket   |
| 7.19   |                    |                   | S       | Kontrolmonitoring i kildevæld er ophævet.  |
| 7.20   |                    |                   |         | Do   |
| <i>Grundvandsmonitoring</i>                                |                    |                   |         |  |
| 8.1  |                    |                   | S       | Vilkår slettet – Ikke længere aktuelt, borerne er etableret.   |

| Vilkår nr.        | Uændret<br><i>Nyt nr.</i> | Ændret<br><i>Nyt nr.</i> | Slettet | Bemærkninger  |
|-------------------|---------------------------|--------------------------|---------|---|
| 8.2               |                           |                          | S       | Vilkår slettet – Ikke længere aktuelt, da redegørelsen er fremsendt.                |
| 8.3               |                           |                          | S       | Vilkår slettet – Ikke længere aktuelt, da pejlingerne er gennemført.                |
| 8.4               |                           |                          | S       | Vilkår slettet – Ikke længere aktuelt, da tidsfristen er overskredet.               |
| 8.5               |                           | D 1-D 2                  |         | Anvendte grundvandsboringer og analyseparametre i grundvandsmoniteringen er ændret. |
| 8.6               |                           | D 4                      |         | Analyseresultater skal sendes direkte fra laboratoriet.                             |
| 8.7               |                           |                          | S       | Vilkår slettet – Ikke længere aktuelt, da pejlingerne er gennemført.                |
| 8.8               |                           | D 5                      |         | Alarmkriterier i grundvandsmoniteringen er ændret.                                  |
| 8.9               |                           | D 6                      |         | Alarmsituationen I grundvandsmoniteringen er ændret.                                |
| 8.10              |                           | D 6                      |         | Alarmprocedure I grundvandsmoniteringen er ændret.                                  |
| 8.11              | D 3                       |                          |         | Vilkår er overført med redaktioneller ændringer.                                    |
| <i>Årsrapport</i> |                           |                          |         |   |
| 9.1               |                           |                          |         |   |

**Miljøgodkendelse Fladså Losseplads – ombygning af S1 af 30. august 2005**

| Vilkår nr.            | Uændret<br><i>Nyt nr.</i> | Ændret<br><i>Nyt nr.</i> | Slettet | Bemærkninger   |
|-----------------------|---------------------------|--------------------------|---------|--|
| <i>Indretning</i>     |                           |                          |         |  |
| 1                     |                           |                          | S       | Vilkår slettet – Ikke længere aktuelt, da deponiet er etableret, nedlukket og slutafdækket |
| 2                     |                           |                          | S       |  |
| 3                     |                           |                          | S       |  |
| 4                     |                           |                          | S       |  |
| 5                     |                           |                          | S       |  |
| 6                     |                           |                          | S       |  |
| 7                     |                           |                          | S       |  |
| 8                     |                           |                          | S       |  |
| 9                     |                           |                          | S       |  |
| 10                    |                           |                          | S       |  |
| 11                    |                           |                          | S       |  |
| 12                    |                           |                          | S       |  |
| 13                    |                           |                          | S       |  |
| 14                    |                           |                          | S       |  |
| 15                    |                           |                          | S       |  |
| 16                    |                           |                          | S       |  |
| 17                    |                           |                          | S       |  |
| 18                    | C 3+C 7                   |                          |         | Vilkår overført med redaktionelle ændringer  |
| 19                    |                           |                          | S       | Vilkår slettet – Ikke længere aktuelt, da deponiet er etableret, nedlukket og slutafdækket |
| 20                    |                           |                          | S       |  |
| 21                    |                           |                          | S       |  |
| <i>Luftforurening</i> |                           |                          |         |  |
| 22                    |                           |                          | S       | Vilkår slettet – Ikke længere aktuelt, da deponiet er nedlukket og slutafdækket            |
| 23                    |                           |                          | S       |  |

| Vilkår nr.                 | Uændret<br><i>Nyt nr.</i> | Ændret<br><i>Nyt nr.</i> | Slettet | Bemærkninger  |
|----------------------------|---------------------------|--------------------------|---------|---|
| <i>Støj</i>                |                           |                          |         |   |
| 24                         |                           |                          | S       | Vilkår slettet – Ikke længere aktuelt, da deponiet er nedlukket og slutafdækket           |
| <i>Positivliste</i>        |                           |                          |         |   |
| 25                         |                           |                          | S       | Vilkår slettet – Ikke længere aktuelt, da deponiet er nedlukket og slutafdækket           |
| 26                         |                           |                          | S       |   |
| <i>Perkolatmonitoring</i>  |                           |                          |         |   |
| 27                         |                           | C 10                     |         | Prøvefrekvens og analyseparametre for øvre dræn er ændret jf. deponeringsbekendtgørelsen. |
| <i>Sikkerhedsstillelse</i> |                           |                          |         |   |
| 28                         |                           | G1                       |         | Vilkår er opdateret med det fastsatte beløb.  |
| 29                         |                           | Del af F1<br>samt G2     |         | Vilkåret er opdateret i henhold til nugældende praksis.                                   |
| 30                         |                           |                          | S       | Vilkår slettet – Ikke længere aktuelt, da dokumentation er fremsendt                      |
| <i>Generelt</i>            |                           |                          |         |   |
| 31                         |                           |                          | S       | Vilkår slettet – omfattet af lovgivning   |
| 32                         |                           |                          | S       | Vilkår slettet – Ikke længere aktuelt, da deponiet er nedlukket og slutafdækket           |

**Afgørelse om tillæg til miljøgodkendelse til gasindvinding på Fladså losseplads af 15. april 2013**

| Vilkår nr.                         | Uændret<br><i>Nyt nr.</i> | Ændret<br><i>Nyt nr.</i> | Slettet | Bemærkninger   |
|------------------------------------|---------------------------|--------------------------|---------|--|
| <i>Generelt</i>                    |                           |                          |         |  |
| 1                                  |                           |                          | x       | Vilkår ikke medtaget, da anlægget er taget i brug                                      |
| 2                                  |                           |                          | x       | Vilkår ikke medtaget, da der er fastsat vilkår for denne afgørelse                     |
| <i>Indretning og drift</i>         |                           |                          |         |  |
| 3                                  |                           |                          | x       | Vilkår ikke medtaget, da det er udført   |
| 4                                  | E 1                       |                          |         | Vilkår overført uændret  |
| 5                                  | E 2                       |                          |         | Vilkår overført uændret  |
| 6                                  | E 3                       |                          |         | Vilkår overført uændret  |
| <i>Støj</i>                        |                           |                          |         |  |
| 7                                  | E 4                       |                          |         | Vilkår overført med redaktionelle ændringer, da anlægget er i efterbehandlingsperioden |
| <i>Egenkontrol og rapportering</i> |                           |                          |         |  |
| 8                                  | E 5                       |                          |         | Vilkår overført uændret  |
| 9                                  | E 6                       |                          |         | Vilkår overført uændret  |
| 10                                 | E 7                       |                          |         | Vilkår overført uændret  |
| 11                                 | E 8                       |                          |         | Vilkår overført uændret  |
| <i>Uheld</i>                       |                           |                          |         |  |
| 12                                 | E 9                       |                          |         | Vilkår overført uændret  |
| <i>Ophør af driften</i>            |                           |                          |         |  |
| 13                                 | E 10                      |                          |         | Vilkår overført uændret  |

**Nye vilkår som følge af revurdering:**

A 1, A 2, A 3, A 4, B 1, B 2, B 3, B 4, C 2, C 5, C 6, C 7, C 10, C 11, C 12, D 1, D 2, D 3, D 5, D 6, H 1 og I 1, I 2 og I 3.

## **Bilag J: Lovgrundlag - Referenceliste**

### **Love**

- Lov om miljøbeskyttelse, lovbekendtgørelse nr. 1218 af 25. november 2019.
- Lov om planlægning, lovbekendtgørelse nr. 287 af 16. april 2018.

### **Bekendtgørelser**

- Bekendtgørelse om godkendelse af listevirksomheder (Godkendelsesbekendtgørelsen), nr. 1317 af 20. november 2018.
- Bekendtgørelse om deponeringsanlæg, nr. 1049 af 28. august 2013.
- Bekendtgørelse om affald (Affaldsbekendtgørelsen), nr. 224 af 8. marts 2019.
- Bekendtgørelse om krav til udledning af visse forurenende stoffer til vandløb, søer, overgangsvande, kystvande og havområder, nr. 1433 af 21. november 2017.
- Bekendtgørelse om fastlæggelse af miljømål for vandløb, søer, overgangsvande, kystvande og grundvand, nr. 1625 af 19. december 2017.
- Bekendtgørelse om kvalitetskrav til miljømålinger, nr. 1071 af 28. oktober 2019.
- Bekendtgørelse om udpegning og administration af internationale naturbeskyttelsesområder samt beskyttelse af visse arter, nr. 1595 af 6. december 2018.

### **Vejledninger**

- Afslutning på efterbehandling af deponeringsanlæg, Miljøprojekt nr. 1726, Miljøstyrelsen, 2015.

## **Bilag K: Liste over sagens akter**

- Tilslutningstilladelse af 29. september 1997, Næstved Kommune
- Revideret miljøgodkendelse – Fladså Losseplads af 9. juli 2004
- Miljøgodkendelse Fladså Losseplads – ombygning af S1 – af 30. august 2005
- Miljøklagenævnets afgørelse af 25. september 2007.
- NIRAS Arbejdsrapport: Fladså Losseplads – Revurdering af monitoringsprogram, december 2010.
- Afgørelse om tillæg til miljøgodkendelse til gasindvinding på Fladså Losseplads af 15. april 2013.
- Fladså losseplads – Forslag til monitoringsprogram for grundvand, perkolat, flow, overfladevand og deponigas af 24. september 2015.
- Rambøll rapport: ”Fladså Losseplads – revurdering af grundvandsmonitoring” fra januar 2016.
- Afgørelse om nedsættelse af sikkerhedsstillelse for Fladså Losseplads, Miljøstyrelsen 6. december 2019. MST-1272-02053, ny sag 2019 – 2078.