



**Kolding**  
Kommune

DFD De forenede dampvaskerier  
Jernet 29-31  
6000 Kolding

CVR nr.: 16963038

**By- og  
Udviklingsforvaltningen**

Industri, jord og grundvand

Nytorv 11  
6000 Kolding  
Telefon 79 79 74 69  
E-mail  
industri@kolding.dk  
www.kolding.dk

Dato 21. december 2017  
Sagsnr. 17/14285  
Løbenr. 621116676

Sagsbehandler:  
Vicki Munkgaard Schmidt  
Direkte telefon 79791132  
E-mail: vicsc@kolding.dk

## Miljøgodkendelse

Miljøgodkendelse til etablering af energianlæg på, DFD De forenede Dampvaskerier, Jernet 29, 6000 Kolding, matr. nummer 28ba Vonsild, Vonsild By, CVR-nr. 16963038

## Sammendrag

Kolding Kommune har den 18. august 2017 modtaget ansøgning om etablering af varme- og dampproduktionsanlæg med en samlet indfyret effekt på 12,5 MW, som en biaktivitet til vaskeriaktiviteter på Jernet 29-31, 6000 Kolding.

Varme- og dampproduktionsanlæggene er omfattet af godkendelsesbekendtgørelsens punkt G201: Kraftproducerende anlæg, varmeproducerende anlæg, gasturbineanlæg og motoranlæg med en samlet nominel indfyret termisk effekt på mellem 5 MW og 50MW med standardvilkår.

Med udgangspunkt i placering af virksomheden, indretning og drift af produktionen og de beskyttelsesforanstaltninger, der vil blive etableret, vurderes virksomheden at kunne drives uden at give anledning til forurening eller gener af betydning.

Kommunen har i henhold til gældende regler vedrørende vurdering af virkninger på miljøet (VVM-screening) vurderet, at der ikke er behov for udarbejdelse af en VVM-redegørelse for virksomhedens miljøpåvirkning.

Forudsætningerne for godkendelsen ses i afsnittet: "Grundlaget for afgørelse" på side 10.

## Indholdsfortegnelse

|   |    |
|---|----|
| Udkast til miljøgodkendelse.....  | 1  |
| Sammendrag .....  | 1  |
| Kolding Kommunes afgørelse .....  | 3  |
| Vilkår .....  | 3  |
| Ekstern støj.....   | 5  |
| Lavfrekvent støj og infralyd .....  | 6  |
| Vibrationer .....   | 6  |
| Øvrige bemærkninger.....  | 9  |
| Begrundelse .....   | 10 |
| Grundlaget for afgørelse .....  | 12 |
| Lovgrundlag m.m. ....   | 12 |
| Sagsakter .....   | 12 |
| Miljøteknisk beskrivelse og vurdering.....                                    | 13 |
| Beskrivelse af virksomhedens produktion .....                                 | 13 |
| Virksomhedens placering.....  | 13 |
| Oplysninger om forurening og forureningsbegrænsende foranstaltninger<br>..... | 14 |
| Udtalelser .....  | 17 |
| Kopimodtagere .....   | 17 |
| Bilag .....   | 17 |

## Kolding Kommunes afgørelse

Kommunen godkender efter miljøbeskyttelsesloven<sup>1</sup> § 33

DFD De forenede Dampvaskerier, Jernet 29, 6000 Kolding, matr. nummer 28ba Vonsild, Vonsild By på nedenstående vilkår:

Miljøgodkendelsen efter § 33, stk. 1 er omfattet af en retsbeskyttelsesperiode på 8 år fra modtagelsen eller ved påklage 8 år fra endelig afgørelse. Herefter kan de enkelte vilkår tages op til revision.

Denne godkendelse bortfalder, hvis den ikke er udnyttet senest 2 år fra den er meddelt.

### Vilkår

#### Generelt

1. Ved driftsophør skal virksomheden træffe de nødvendige foranstaltninger for at undgå forureningsfare og for at efterlade stedet i tilfredsstillende tilstand. En redegørelse for disse foranstaltninger skal fremsendes til tilsynsmyndigheden senest 3 måneder, før driften ophører.
2. Hvor der i vilkårene anvendes betegnelsen "befæstet areal" menes en fast belægning, der giver mulighed for opsamling af spild og kontrolleret afledning af nedbør. Hvor der i vilkårene anvendes betegnelsen "tæt belægning" menes en fast belægning, der i løbet af påvirkningstiden er uigennemtrængelig for de forurenende stoffer, der håndteres på arealet.

#### Indretning og drift

3. Der skal etableres målesteder til dokumentation af emissionsgrænser med indretning og placering som anført i MEL-22 Kvalitet i Emissionsmålinger (Miljøstyrelsens anbefalede metoder, der findes på hjemmesiden for Miljøstyrelsens Referencelaboratorium for måling af emissioner til luften: [www.ref-lab.dk](http://www.ref-lab.dk)). Målestederne skal være placeret, sådan at det sikres, at de fastsatte emissionsgrænseværdier kan dokumenteres overholdt.

Der skal etableres målesteder i:

- Afkast fra dampkedel
- 2 afkast fra kedler til strygeruller
- 2 afkast fra kedler til tørretumblere

---

<sup>1</sup> Miljø- og fødevarerministeriets lovbekendtgørelse nr. 966 af 23. juni 2017 om miljøbeskyttelse

- Alle afkast fra kedlerne til tørretumblere, strygeruller og steamer skal føres mindst 1 meter over tag.  
Dampkedlen skal etableres med en 14 m høj skorsten.

Hvis OML-beregning jf. vilkår 14 viser at det er nødvendigt at øge afkasthøjden skal forøgelsen af afkasthøjder være etableret senest 2 måneder efter gennemførelsen af OML-beregningerne, der viser de nødvendige afkasthøjder for overholdelse af B-værdierne jf. vilkår 6.

### Luftforurening

- De enkelte kedelanlæg skal overholde de respektive emissionsgrænseværdier, der er anført nedenfor i tabel 1.

Tabel 1. Emissionsgrænseværdier for kedelanlæg

| Brændsel | Samlet nominel indfyret effekt | Emissionsgrænseværdier<br>mg/normal m <sup>3</sup> ved 10 % O <sub>2</sub> tør<br>røggas |                   |
|----------|--------------------------------|--|-------------------|
|          |                                | CO   | NO <sub>x</sub> * |
| Naturgas | 120 kW – 50 MW                 | 75   | 65                |

\* NO<sub>x</sub> regnet vægtmæssigt som NO<sub>2</sub>.

Når røggasser fra to eller flere særskilte kedelanlæg udledes gennem en fælles skorsten, anses en sådan kombination af anlæg for at være et enkelt kedelanlæg, og deres samlede kapacitet betragtes under ét i forbindelse med beregningen af den samlede nominelle indfyrede termiske effekt. Hvis to eller flere særskilte kedelanlæg installeres således, at røggasserne herfra, under hensyntagen til både tekniske og økonomiske forhold, efter godkendelsesmyndighedens vurdering kan udledes gennem en fælles skorsten, anses en sådan kombination af anlæg for at være et enkelt fyringsanlæg, og den samlede kapacitet betragtes under ét i forbindelse med beregning af den samlede nominelle indfyrede termiske effekt.

Ved "skorsten" forstås en struktur med en eller flere røgkanaler, der udleder røggasser med henblik på udledning i luften.

Ved beregning af den samlede nominelle indfyrede effekt fra en kombination af to eller flere særskilte kedelanlæg medregnes ikke særskilte kedelanlæg med en nominel indfyret termisk effekt på under 120 kW.

- Virksomhedens samlede bidrag til koncentrationen af følgende stoffer i omgivelserne må ikke overstige B-værdierne anført i tabel 2.

B-værdierne skal være overholdt for virksomhedens samlede udledning.

Tabel 2 B-værdier

|  | CO | NO <sub>x</sub> |
|--|----|-----------------|
| B-værdi mg/m <sup>3</sup><br>(immisionsgrænse) | 1  | 0,125           |

Immissionen regnes som timemiddelværdi og må ikke overskrides i mere end 1% af tiden.

Virksomhedens afkast skal være dimensioneret, så B-værdierne ikke overskrides udenfor virksomhedens grund.

Beregning af afkasthøjde skal ske ved hjælp af OML-modellen, jf. kapitel 4 i Miljøstyrelsens vejledning nr. 2/2001 "Luftvejledningen". Ved beregning af afkasthøjder skal der anvendes emissionsgrænseværdien for de relevante parametre jf. vilkår 5.

### Ekstern støj

7. Virksomhedens støjbelastning, målt udendørs som det ækvivalente, korrigerede støjniveau i dB(A) må ikke overskride følgende grænseværdier, målt i ethvert punkt i industri og kolonihaveområderne.

De i tabellen anførte grænseværdier skal overholdes inden for bestemte tidsrum jf. Miljøstyrelsens vejledning nr. 5/1984, Ekstern støj fra virksomheder.

| Dagperiode          | Tidsrum, kl.     | Industri-område | Koloni-haver | Det åbne land |
|---------------------|------------------|-----------------|--------------|---------------|
| Man- fredag         | 07.00 -<br>18.00 | 60 dB(A)        | 50 dB(A)     | 50 dB(A)      |
| Lørdag              | 07.00 -<br>14.00 | 60 dB(A)        | 50 dB(A)     | 50 dB(A)      |
| Lørdag              | 14.00 -<br>22.00 | 60 dB(A)        | 45 dB(A)     | 45 dB(A)      |
| Søn- og helligd.    | 07.00 -<br>18.00 | 60 dB(A)        | 45 dB(A)     | 45 dB(A)      |
| <b>Aftenperiode</b> |                  |                 |              |               |
| Alle dage           | 18.00 -<br>22.00 | 60 dB(A)        | 45 dB(A)     | 45 dB(A)      |
| <b>Natperiode</b>   |                  |                 |              |               |
| Alle dage           | 22.00 -<br>07.00 | 60 dB(A)        | 40 dB(A)     | 40 dB(A)      |

### Lavfrekvent støj og infralyd

8. I berørte bygninger må den målte værdi af virksomhedens bidrag til støjen målt indendørs ikke overstige følgende:

| Anvendelse  | A-vægtet lydtryk | G-vægtet infralydniveau, dB |
|---|------------------|-----------------------------|
| Beboelsesrum herunder i børneinst., og lignende, kl. 18-07        | 20               | 85                          |
| Beboelsesrum, herunder i børneinst., og lignende, kl. 07-18       | 25               | 85                          |
| Kontorer, undervisningslokaler og andre lignende støjfølsomme rum | 30               | 85                          |
| Øvrige rum i virksomheder   | 35               | 90                          |

### Vibrationer

9. Virksomhedens vibrationsbidrag i bygninger uden for virksomhedens eget areal må ikke overstige følgende værdier:

| Område                    | Kl. 7 - 18 (dB) | Kl. 18-7 (dB) |
|---------------------------|-----------------|---------------|
| Erhvervsområde            | 85              | 85            |
| Blandet bolig- og erhverv | 80              | 75            |
| Boligområde               | 75              | 75            |

### Affald

10. Asken fra forbrænding af kul, faste brændsler og biomasseaffald samt affald fra rensningsprocesser skal opbevares indendørs eller i tæt lukket beholder.

### Beskyttelse af jord, grundvand og overfladevand

11. Slam, spildolie, kemikalier og hjælpestoffer skal opbevares i egnede og tætte beholdere, der skal være mærket med indhold.
12. De ovenfor nævnte beholdere skal placeres under tag og beskyttet mod vejrlig på en oplagsplads med tæt belægning uden afløb. Oplagspladsen skal være indrettet således, at spild kan holdes inden for et afgrænset område og uden mulighed for afledning til jord, grundvand, overfladevand og kloak. Området skal kunne rumme indholdet af den største beholder el. lign., der opbevares på det.
13. Tætte belægninger skal være i god vedligeholdelsesstand. Utætheder skal udbedres så hurtigt som muligt, efter at de er konstateret.

## Egenkontrol

### Præstationskontrol luft

14. Senest 6 måneder efter at kedelanlæggene er taget i brug, skal der i de udvalgte afkast jf. vilkår 3 ved præstationskontrol foretages 2 enkeltmålinger hver af en varighed på 45 min med henblik på at dokumentere, at emissionsgrænseværdierne i vilkår 5 er overholdt.

Målingerne skal foretages under repræsentative driftsforhold (maksimal normaldrift). Præstationskontrollen skal ikke udføres under opstart og nedlukning. Målingerne skal udføres af et firma/laboratorium, der er akkrediteret hertil af Den Danske Akkrediterings- og Metrologifond eller af et tilsvarende akkrediteringsorgan, som er medunderskriver af EA's multilaterale aftale om gensidig anerkendelse. Rapport over målingerne skal indsendes til tilsynsmyndigheden senest 2 måneder efter, at disse er foretaget.

For enkelte naturgas kedelanlæg < 5 MW kan tilsynsmyndigheden herefter kræve, at anlægget foretager præstationskontrol efter ovenstående retningslinjer, dog normalt højst hvert andet år.

### OML-beregning

Der skal desuden udføres en OML-beregning til dokumentation af, at de etablerede afksthøjder er tilstrækkelige til at sikre, at B-værdien jf. vilkår 6 er overholdt.

Hvis B-værdierne ikke er overholdt skal de nødvendige afksthøjder bestemmes, så det sikres at kravene i vilkår 6 overholdes.

Senest 6 måneder efter at kedelanlæggene er taget i brug skal der fremsendes dokumentation for overholdelse af B-værdierne i vilkår 6 herunder måleresultater, OML-beregninger og afksthøjder.

15. Emissionsgrænseværdierne anses for overholdt, når det aritmetiske gennemsnit af alle enkeltmålinger udført ved præstationskontrollen er mindre end eller lig med emissionsgrænseværdien.
16. Prøvetagning og analyse skal ske efter de i tabel 2 nævnte metoder eller efter internationale standarder med mindst samme analysepræcision og usikkerhedsniveau.

Tabel 2. Prøvetagnings- og analysemetoder

| Navn   | Parameter       | Metodeblad nr. * |
|--|-----------------|------------------|
| Bestemmelse af koncentrationer af kvælstofoxider (NO <sub>x</sub> ) i strømmende gas | NO <sub>x</sub> | MEL-03           |
| Bestemmelse af koncentrationer af ilt (O <sub>2</sub> ) i strømmende gas             | O <sub>2</sub>  | MEL-05           |
| Bestemmelse af carbonmonoxid (CO) i strømmende gas                                   | CO              | MEL-06           |

\* Se hjemmesiden for Miljøstyrelsens Referencelaboratorium for måling af emissioner til luften: [www.ref-lab.dk](http://www.ref-lab.dk).

#### *Præstationskontrol støj*

17. Hvis tilsynsmyndigheden finder det nødvendigt, skal virksomheden gennem målinger eller beregninger dokumentere, at vilkår nr. 7 overholdes.

Dokumentationen kan dog højst forlanges en gang årligt.

Dokumentationen skal ske enten i form af resultater af støjmåling udført efter Miljøstyrelsens vejledninger nr. 5/1984 og nr.6/1984 eller beregninger udført efter Den Nordiske Beregningsmetode for ekstern støj fra virksomheder, Miljøstyrelsens vejledning nr. 5/1993. Målinger eller beregninger skal udføres af et laboratorium/firma, der er optaget på listen over godkendte laboratorier udarbejdet af Miljøstyrelsens referencelaboratorium.

Et eksemplar af rapporten med dokumentation af måle- og beregningsmetode skal sendes til tilsynsmyndigheden senest 1 måned efter, at målingerne/beregningerne er udført.

#### *Præstationskontrol lavfrekvent støj*

18. Målingerne skal udføres i overensstemmelse med anvisningerne i "Orientering fra Miljøstyrelsen: Lavfrekvent støj, infralyd og vibrationer i det eksterne miljø"<sup>2</sup>.

Måleresultaterne må ikke være højere end de fastsatte grænser. Virksomhedens skal såfremt tilsynsmyndigheden finder det nødvendigt, dog højst én gang årligt, dokumentere, at vilkår 8 er overholdt.

Målinger af lavfrekvent og infralyd skal udføres af et laboratorium, der er akkrediteret hertil eller som beskæftiger personer, der er certificerede til at foretage målingerne. Vibrationsmålinger skal udføres i henhold til retningslinjerne i Miljøstyrelsens vejledning nr. 9/1997 om lavfrekvent støj, infralyd og vibrationer i ekstern miljø.

#### *Præstationskontrol vibrationer*

19. Virksomhedens skal såfremt tilsynsmyndigheden finder det nødvendigt, dog højst én gang årligt, dokumentere, at vilkår 9 er overholdt.

Målinger af vibrationer skal udføres af et laboratorium, der er akkrediteret hertil eller som beskæftiger personer, der er certificerede til at foretage vibrationsmålinger. Vibrationsmålinger skal udføres i henhold

---

<sup>2</sup> Orientering nr. 9, 1997: "Lavfrekvent støj, infralyd og vibrationer i eksternt miljø".



til retningslinjerne i Miljøstyrelsen vejledning nr. 9/1997 om lavfrekvent støj, infralyd og vibrationer i eksternt miljø.

Bidraget måles som det maksimale KB-vægtede accelerationsniveau i dB re  $10^{-6}$  m/s<sup>2</sup> med integrationstid på 2 sek. Vibrationsbidraget måles i det mest belastede punkt i bygningen. Grænseværdierne anses for overholdt, hvis bidraget målt i terræn eller bygningsfundament er 15 dB lavere end tabellens værdier.

### *Belægninger*

20. Virksomheden skal løbende og mindst en gang årligt foretage visuel kontrol for utætheder, revnedannelser og vedligeholdelsesstand af befæstede arealer og tætte belægninger herunder opsamlingskar, gruber, tankgrave og bassiner. Utætheder skal udbedres, så hurtigt som muligt efter at de er konstateret.

### *Driftsjournal*

21. Der skal føres driftsjournal med angivelse af:

- Justering af brændere.
- Forbrug af type og mængde brændsel.
- Antal driftstimer pr. år.
- Opgørelse af rullende gennemsnit over 5 år for naturgasfyrede kedelanlæg > 5 MW.

Driftsjournalen skal være tilgængelig for tilsynsmyndigheden og skal opbevares på virksomheden i mindst 5 år.

## **Øvrige bemærkninger**

Virksomheden skal indrettes og drives i overensstemmelse med det, der er oplyst i ansøgningen, med mindre det er ændret i afgørelsen.

Virksomheden skal straks underrette tilsynsmyndigheden om eventuelle driftsforstyrrelser eller uheld, som medfører væsentlig forurening eller indebærer fare herfor. Uden for normal kontortid kan underretningen ske til Alarmcentralen på tlf.: 112 eller til kommunens hovednummer på tlf.: 79797979.

Der meddeles en særskilt spildevandstilladelse til afledning af spildevand fra vaskeriets samlede aktiviteter.

## **Begrundelse**

Med udgangspunkt i placering af virksomheden, indretning og drift af produktionen og de beskyttelsesforanstaltninger, der vil blive etableret, vurderes, at virksomheden ved efterlevelse af de stillede vilkår i miljøgodkendelsen ikke giver anledning til forurening og gener af betydning.

## Klagevejledning

**Hvad kan man klage over?** Retslige spørgsmål samt kommunens vilkår og vurderinger.

**Hvem kan klage?** Ansøger, klageberettigede myndigheder, foreninger og organisationer samt enhver der har en væsentlig, individuel interesse i sagens udfald.

**Hvem er klageinstans?** Miljø- og Fødevarerklagenævnet / Planklagenævnet.

**Hvortil skal klagen sendes?** Din klage skal indsendes via Klageportalen, som du finder et link til på <http://naevneneshus.dk>

Klageportalen kan tilgås via [www.borger.dk](http://www.borger.dk) og [www.virk.dk](http://www.virk.dk). Du logger på [www.borger.dk](http://www.borger.dk) eller [www.virk.dk](http://www.virk.dk) ligesom du plejer, typisk med NEM-ID. Klagen sendes gennem Klageportalen til den myndighed, der har truffet afgørelsen. En klage er indgivet, når den er tilgængelig for myndigheden i Klageportalen.

Miljø- og Fødevarerklagenævnet har oprettet en supportfunktion, som klager kan kontakte, hvis der opstår spørgsmål. Supportfunktionen kan kontaktes på mail [nmkn@naevneneshus.dk](mailto:nmkn@naevneneshus.dk) eller på telefon nr. 7240 5600.

**Hvad er klagefristen?** Klagefristen udløber 4 uger efter, at afgørelsen er meddelt, og det vil sige senest 19. januar 2018.

**Hvad koster det at klage?** Privatpersoner skal betale et gebyr på 900 kr. Dette gælder også for en anmodning om genoptagelse. Virksomheder og organisationer skal betale det dobbelte beløb på i alt 1.800 kr. for behandling af eller genoptagelse af en klage. Det nævnte gebyr reguleres den 1. januar hvert år.

Klagegebyr opkræves af Nævnenes Hus. Betaling af klagegebyr sker ved elektronisk overførsel eller ved giroindbetaling. Gebyr skal indbetales inden for en fastsat frist. Hvis gebyret ikke indbetales inden udløbet af fristen, afvises klagen.

**Søgsmålsfrist:** Hvis en afgørelse ønskes prøvet ved en domstol, skal sagen være anlagt inden 6 måneder efter at afgørelsen er meddelt. Fristen regnes fra modtagelsesdatoen.

Venlig hilsen

Vicki Munkgaard Schmidt  
Miljøsagsbehandler

## Grundlaget for afgørelse

### Lovgrundlag m.m.

- Miljø- og fødevareministeriets bekendtgørelse BEK nr. 1458 af 12/12/2017: Bekendtgørelse om godkendelse af listevirksomhed
- Miljø- og fødevareministeriets bekendtgørelse BEK nr. 1474 af 12/12/2017
- Miljø- og Fødevareministeriets lovbekendtgørelse nr. 966 af 23. juni 2017 af lov om miljøbeskyttelse
- Miljø- og Fødevareministeriets bekendtgørelse nr. 447 af 10. maj 2017 om samordning af miljøvurderinger og digital selvbetjening m.v. for planer, programmer og konkrete projekter omfattet af lov om miljøvurdering af planer og programmer og af konkrete projekter (VVM)
- Luftvejledningen, Miljøstyrelsens vejledning nr. 2, 2001
- B-værdivejledningen, Miljøstyrelsens vejledning nr. 2, 2002
- Støjvejledningen "Ekstern støj fra virksomheder", Miljøstyrelsens vejledning nr. 5 1984

Ansøgningen behandles efter § 33 i Miljøbeskyttelsesloven.

Virksomhedens hovedaktivitet er et industrivaskeri. Som biaktivitet etableres naturgasfyrede kedler til tørring og produktion af damp.

Virksomheden er omfattet af bilag 2 i godkendelsesbekendtgørelsen, listepunkt: G201 Kraftproducerende anlæg, varmeproducerende anlæg, gasturbinanlæg og motoranlæg med en samlet nominal indfyret termisk effekt på mellem 5 MW og 50MW med standardvilkår.

Miljøgodkendelsen efter § 33, stk. 1 er omfattet af en retsbeskyttelsesperiode på 8 år fra modtagelsen eller ved påklage 8 år fra endelig afgørelse. Herefter kan de enkelte vilkår tages op til revision.

Jf. VVM-bekendtgørelsens bilag 2 pkt. 3 er der foretaget en screening for at afklare om projektet medfører væsentlige miljøpåvirkninger. Kolding kommune har på baggrund af screeningen den 24. august 2017 truffet afgørelse om, at de varme- og dampproducerende anlæg til vaskeriaktiviteter ikke forventes at få væsentlig indvirkning på miljøet, og at der ikke skal udarbejdes en VVM-redegørelse.

### Sagsakter

- Ansøgning af 17. august 2017 + supplerende materialer

### **Miljøteknisk beskrivelse og vurdering**

I de følgende afsnit gennemgås virksomhedens placering, produktions- og miljøforhold.

### **Beskrivelse af virksomhedens produktion**

Der etableres følgende varme- og dampproducerende energianlæg:

- 23 gastørretumblere med en indfyret effekt på 170 kW pr. stk.
- 1 steamer med en effekt på 300 kW (damp fra dampkedlen)
- 9 strygeruller med en indfyret effekt på 500 kW pr. stk.
- 1 dampkedel med en indfyret effekt på 4.100 kW

Den samlede installerede varmeeffekt er på 12,81

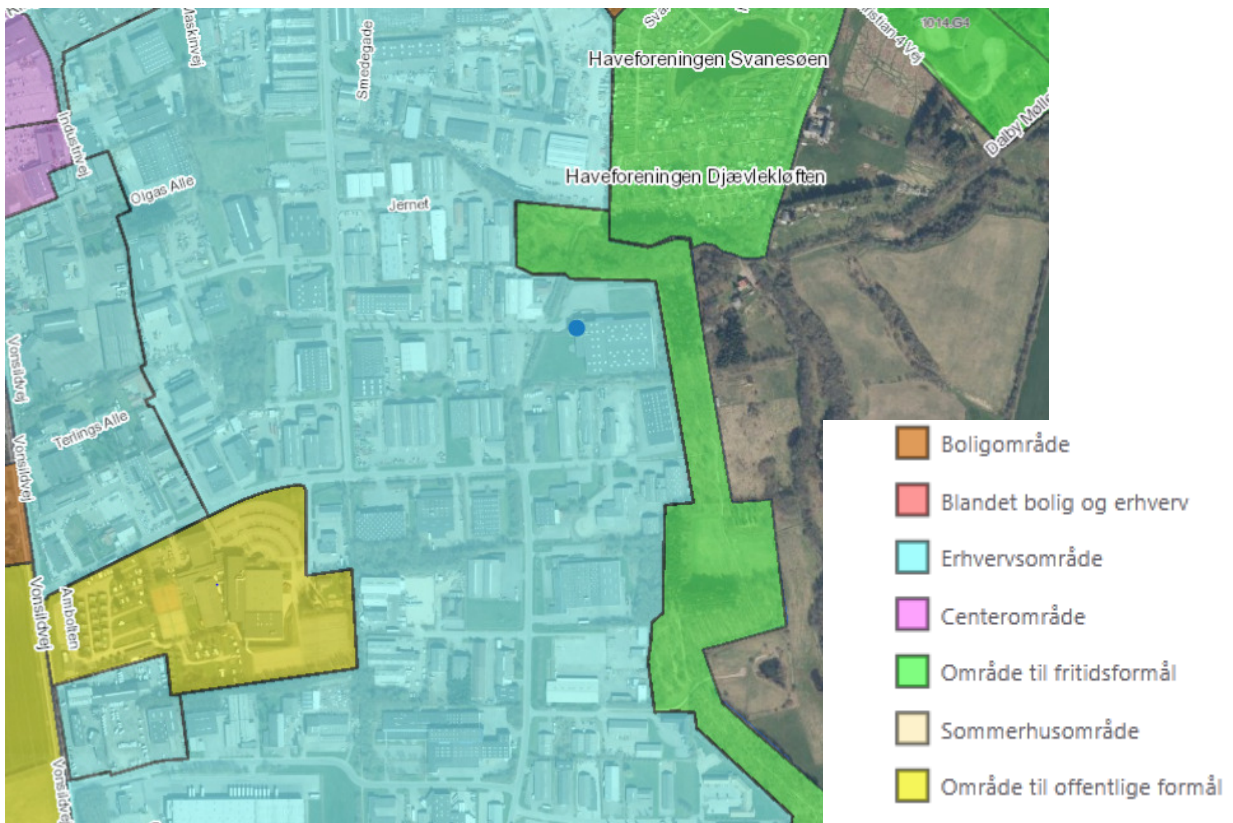
Alle kedler er naturgasfyrede.

Virksomheden starter op med en driftstid på kl. 06,00 - 16,00 fra mandag til fredag. Indenfor en årrække forventes det at udvide driften til 2 skift dvs. kl. 06,00 - 22,00. Drift lørdage kan forekomme.

### **Virksomhedens placering**

Virksomheden etableres i et område, der jf. lokalplan 0421-13 Industri syd – et erhvervsområde, hvor det omfattede område er udlagt til erhvervsområde; herunder til virksomheder under miljøklasse 1-3.

Mod vest, nord og syd grænser virksomheden op til industriområdet. Mod øst grænser virksomheden op til et grønt område og åbent land og mod nordøst ligger der kolonihaver i en afstand af ca. 100 meter, se kortudsnit nedenfor.



Kortudsnit med angivelse af kommuneplanen rammer

Virksomheden ligger i et område med særlige drikkevandsinteresser og nitratfølsomt indvindingsopland. Området er desuden udpeget indsatsområde mht. grundvandsbeskyttelse og der er udarbejdet en indsatsplan. Virksomheden ligger indenfor Tved vandværks indvindingsopland.

Der er ikke registreret jordforurening på grunden.

#### Vurdering

Kolding Kommune har vurderet at DFD, De forenede Dampvaskerier A/S kan indeholdes under miljøkategori 3. Lokaliseringen af det søgte er i overensstemmelse med godkendt lokalplan.

### **Forurening og forureningsbegrænsende foranstaltninger**

#### Luft

Kedelanlæg, der fyrer med naturgas giver anledning til emission af CO og NO<sub>x</sub>.

Ifølge Miljøstyrelsens luftvejledning gælder følgende grænseværdier for virksomhedens luftemissioner.

|  | <b>CO</b> | <b>NO<sub>x</sub></b> |
|--|-----------|-----------------------|
| Emissionsgrænse, mg/Nm <sup>3</sup> ved 10 % O <sub>2</sub> tør røggas | 75        | 65                    |
| B-værdi (immisionsgrænse), mg/m <sup>3</sup>                           | 1         | 0,125                 |

Emissionsgrænseværdien er en grænseværdi for koncentrationen af det udledte stof i det enkelte afkast. Denne værdi kan måles.

B-værdien er grænseværdien for virksomhedens maksimale bidrag af et specifikt stof til omgivelserne uden for virksomhedens areal. B-værdien skal altid være overholdt.

B-værdien er fastsat af Miljøstyrelsen med baggrund i en miljø- og sundhedsmæssig vurdering af det specifikke stof jf. Miljøstyrelsens vejledning nr. 2/2002 "B-værdivejledningen". En vurdering af om B-værdien er overholdt sker ved anvendelse af en spredningsberegningsmodel. Der anvendes til denne beregning OML-modellen (Operationel Meteorologisk Luftkvalitetsmodel).

Ved vurdering af den nødvendige afksthøjde fra virksomhedens afkast foretages der en indledende vurdering baseret på en spredningsfaktor og kildestyrken for det pågældende stof.

Spredningsfaktoren(S) er udtryk for den luftmængde som afkastet hver sekund skal opblandes med for at blive fortyndet til B-værdien. Spredningen defineres som:

$S (m^3/s) = G(mg/s)/B\text{-værdien}(mg/m^3)$ , hvor G er kildestyrken af det pågældende stof.

Der er iht Luftvejledningen beregnet nedenstående spredningsfaktorer med udgangspunkt i emissionsgrænser og B-værdier.

| Indfyret effekt kW | Røggasmængde Nm <sup>3</sup> /s | Kildestyrke CO mg/s | Kildestyrke NO <sub>x</sub> mg/s | Spredningsfaktor CO m <sup>3</sup> /s | Spredningsfaktor NO <sub>x</sub> m <sup>3</sup> /s |
|--------------------|---------------------------------|---------------------|----------------------------------|---------------------------------------|--|
| 4.100              | 1,78                            | 133                 | 115                              | 133                                   | 924  |
| 500                | 0,22                            | 16                  | 14                               | 16                                    | 113  |
| 170                | 0,07                            | 6                   | 5                                | 5,5                                   | 38   |

Iht. Luftvejledningen gælder, at hvis spredningsfaktoren er mindre end 250 m<sup>3</sup>/s, skal afkastet blot føres 1 meter over tag og være opadrettet, så der kan ske fri fortynding. Denne regel må dog kun anvendes på få afkast på en virksomhed; antallet afhænger af virksomhedens størrelse.

Alle aftræk fra tørretumblere, steamer og strygeruller bliver ført 1 meter over tagryg i anlægsfasen.

Dampkedlen etableres med en 14 m skorsten.

### Vurdering

Når anlægget er startet op, skal der laves emissionsmålinger og en OML beregning til dokumentation af, at emissionsgrænser og B-værdi for CO og NO<sub>x</sub> er overholdt.

Ifølge standardvilkårene skal der foretages præstationskontrol i ethvert afkast. Kolding Kommune vurderer, at det ikke vil være økonomisk proportionalt at kræve dels målesteder i ethvert afkast, dels at foretage præstationskontrol i ethvert afkast. Der stilles vilkår om, at der skal etableres målesteder samt foretages emissionsmålinger i afkast fra kedlerne til 2 tørretumblere, 2 strygeruller samt dampkedlen.

På baggrund af OML-beregningen tilrettes om nødvendigt afkashøjder, så det sikres, at B-værdierne overholdes.

Det er herefter kommunens vurdering, at vilkårene til luft vil sikre, at den daglige drift af virksomheden ikke giver anledning til væsentlige gener hos naboer.

### Støj

Potentielle kilder til støj er gaskedelanlæg og afkast.

Alle kedelanlæg placeres i bygning, der forhindrer, at kedel og pumpestøj overføres til omgivelserne.

Der er fastsat støjgrænser, der svarer til Miljøstyrelsens vejledende støjgrænser for de pågældende områdetyper.

Kolonihaverne er ikke godkendt til overnatning og støjgrænserne fastsættes svarende til områder for blandet bolig- og erhvervsbebyggelse.

Øst for virksomheden er et smalt grønt område, der er udlagt til fritidsformål og herefter er der åbent land. Det vurderes, at det smalle grønne område har karakter af ingenmandsland og der fastsættes ikke særskilte støjgrænser for dette område.

Der er stillet vilkår om, at hvis det findes nødvendigt kan tilsynsmyndigheden forlange dokumentation for, at støjgrænserne overholdes.

Det vurderes, at virksomheden kan drives indenfor de fastsatte støjgrænser uden at give anledning til støjgener i omgivelserne.

### Jord, grundvand og overfladevand

Virksomheden ligger i et område med særlige drikkevandsinteresser og nitratfølsomt indvindingsopland. Området er desuden udpeget indsatsområde mht. grundvandsbeskyttelse og der er udarbejdet en indsatsplan.

Virksomheden ligger indenfor Tved vandværks indvindingsopland.

Der er standardvilkår for opbevaring af kemikalier og hjælpestoffer til beskyttelse af jord, grundvand og overfladevand.



Der vil kun være behov for opbevaring af kemikalier og hjælpeoffer i begrænset omfang i forbindelse med drift af kedelanlæggene. Det vurderes, at der med de stillede vilkår ikke er risiko for forurening af jord og grundvand.

### Redegørelse for standardvilkår og ændringer i standardvilkår.

I nedenstående tabel er der redegjort for ændringer ift. standardvilkårene

| Standardvilkår |                                   | Ændring   | Begrundelse                             | Vilkår |
|----------------|-----------------------------------|-----------|---|--------|
| Nr.            | Emne                              |           |   | Nr.    |
| 5              | Fuelolie og tilsvarende brændsler | Udgår     | Ikke relevant                           |        |
| 6              | Håndtering af faste brændsler     | Udgår     | Faste brændsler ikke relevant           |        |
| 8              | Affald - aske                     | Udgår     | Ikke relevant                           |        |
| 13-18          | AMS                               | Udgår     | Ikke relevant, da indfyret effekt <30MW |        |
| 19             | Præstationskontrol                | Tilrettet | Tilrettet naturgasfyret kedel           |        |
| 21             | Præstationskontrol                | Tilrettet | Tilrettet de aktuelle fyringsanlæg      |        |
| 23             | Driftsjournal                     | Tilrettet | Tilrettet de aktuelle fyringsanlæg      |        |

Nummerering af standardvilkår ovenfor refererer til nummereringen under standardvilkår for G201 i bek. 1520 af 7. december 2016 om standardvilkår i godkendelse af listevirksomhed.

Ud over standardvilkår, er der meddelt vilkår vedr. støj og luft mht. B-værdier.

### Udtalelser

Et udkast til miljøgodkendelse har været i høring hos virksomheden. Der har været enkelte afklarende spørgsmål til vilkårene.

### Kopimodtagere

Torben Sams, OBH-gruppen: [tsa@obh-gruppen.dk](mailto:tsa@obh-gruppen.dk)

Styrelsen for patientsikkerhed: [sesyd@sst.dk](mailto:sesyd@sst.dk)

Danmarks Naturfredningsforening; lokal afd.: [dnkolding-sager@dn.dk](mailto:dnkolding-sager@dn.dk)

Friluftsrådet: [fr@friluftsradet.dk](mailto:fr@friluftsradet.dk) lokal afd.: [trekantomraadet@friluftsradet.dk](mailto:trekantomraadet@friluftsradet.dk) og [jfa@adr.dk](mailto:jfa@adr.dk)

### Bilag

Udsnit af Kort- og Matrikelstyrelsens kort/luftfotografier er gengivet med KMS's tilladelse.