



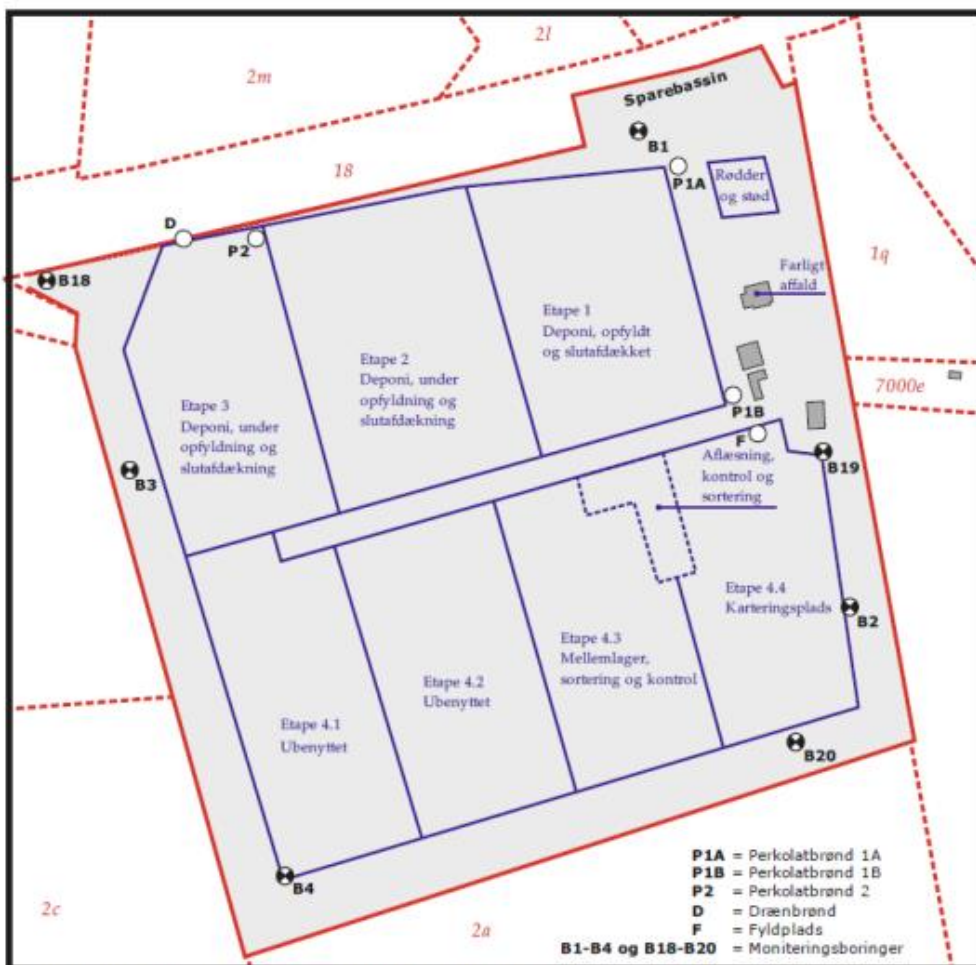
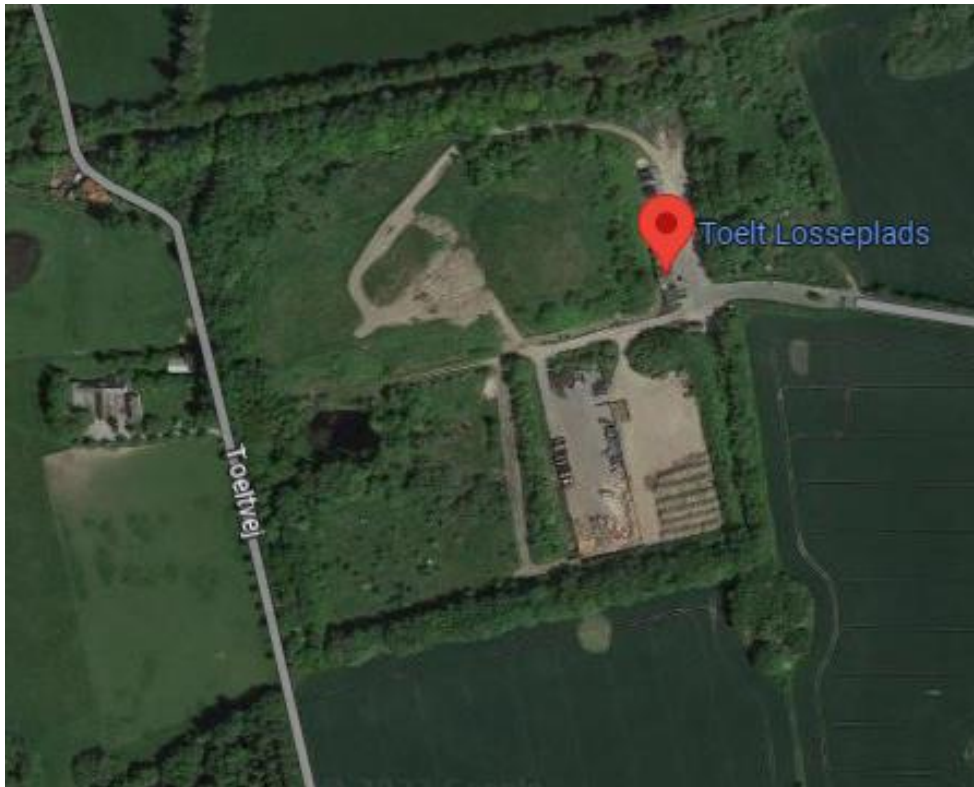
Tilsynsrapport til offentliggørelse

Virksomheder
J.nr.
Ref. MAJLI/ADHAU
Dato: 31.05.2024

Tilsynsrapport

Virksomhedens navn	Genbrugsgården
Virksomhedens adresse	Hørsholmvej 43, 3490 Kvistgård
CVR nummer	14748539
Virksomhedstype	5.4 deponi med div. biaktiviteter
Tidspunkt for tilsynet	15.12.2022
Baggrunden for tilsynet	Basistilsyn
Varsling af tilsynet	Varslet forinden ved mail
Deltagere fra virksomheden	Birgit Friis, Peter Storm
Øvrige deltagere	
Tilsynet udført af	Irene Renta og Majbrit Miara
Tilsynet omfattede	Generelt tilsyn med deponi og biaktiviteter.
Materiale udleveret	-

Kort over virksomheden og de nærliggende omgivelser kan ses herunder:



Tegning over etaper og monitoringsboringer på Toelt Losseplads

Håndhævelser

Håndhævelser meddelt siden sidste fysiske tilsyn samt opfølgninger herpå og håndhævelser afstedkommet af nærværende tilsyn.

20.3.2018: Indskærpelse for oplag af elektronikaffald, der opbevares i containere lige inden for indkørslen. Genbrugsgården har efterfølgende før den 1. maj 2018 fjernet oplaget til sorteringspladesen og Miljøstyrelsen foretager sig ikke yderligere i sagen.

Indberetninger om egenkontrol.

Årsindberetningen gennemgås ved relateret administrativt tilsyn.

Jordforurening

Der blev ikke ført tilsyn med jordforurening eller foretaget vurdering heraf.

Gældende afgørelser

- Godkendelse af modtageplads for olie- og kemikalieaffald af 3. november 1989
- Afgørelse om mellemlager for rødde og stød af 25. oktober 2004
- Miljøgodkendelse af Toelt Losseplads – deponering af inert, mineralsk og blandet affald, revision af vilkår af 13. december 2005
- Afgørelse om ikke godkendelsespligt til flytning af mellemlager for stød og rødde af 29. maj 2008
- Miljøgodkendelse af jordkarteringsplads af 5. februar 2009
- Tillæg til miljøgodkendelse af jordkarteringsplads – genanvendelse af slagger og lettere til moderat forurenede jord ved anlæg af jordkarteringsplads af 26. august 2009
- Tillæg til miljøgodkendelse af sorteringsplads af 8. marts 2013
- Tillæg til miljøgodkendelse af jordkarteringsplads – udvidelse af driftstider af 5. april 2013

Gennemgang af miljøforhold

Jordkarteringsplads

Virksomheden modtager jord fra kommunale genbrudspladser. Når der ligger 2-3 miles bestilles der jordanalyser. Jorden analyseres af et akkrediteret lab. (private firma), som udfører prøvetagning for at klassificere jorden.

Jorden ligger på fast belægning (asfalt) med afledning af overfladevand til spildevandskloak. Området besigtiges 2 gange om året for utætheder. Hvis der konstateres utætheder på belægning bliver de noteret. 8 stk. beton og afvandringsrest blev skiftet i 2022.

Virksomheden modtager ikke jord fra kortlagte arealer eller fra private ejendom.

Jordkarteringsplads primære driftstid: mandag-fredag: 7:00-15:30

Sekundære driftstid: mandag-fredag: 15:30-18:00 og lørdag, søndag og helligdage: 7:00-18:00

Driftsjournal: registrering af kørsler.

Nedsivningsrenden i den vestlige side af jordkarteringspladsen leder overfladevand til membranbelagt opsamlingsgrøft vest for sorteringspladsen og via olieudskillere videre til spildevandsrensning.

Olieudskilleren

Der er to olieudskillere på virksomheden. Olieudskillerne tømmes 2 gang om året

Der er ikke fast belægning omkring den ene udskillere (nordvest for sorteringspladsen), men der er etableret plastmembran under den. Der er ikke tegn på forurening fra olieudskilleren.

Garage

Oplag af olie samt kemikalier til driften af anlægget står på spildbakker med volumen svarende til den største beholder.

Kemikal for Olie- og kemikalieaffald

Virksomheden har 3 specialcontainere med dobbelt bund og sump til opsamling af spild til modtagelse af olie og kemikalieaffald fra private husholdninger og mindre virksomheder.

En container anvendes som mellemlager for fyldte tromler og en som lager for tømte tromler. På den tredje opbevares en tromle med batterier og en med maling fra privat husholdning. Containerne er lukket og med aflåselige døre.

Elektronikaffaldet ligger overdækket på metalbure på asfaltbelagt plads. Sumpen tømmes, når den er fyldt. Dette sker min. 2 gange årligt.

Cyanid depot

Virksomheden har ikke kendskab til at der skulle være deponeret cyanid.

Efterskrift: Norfors har efter tilsynet oplyst, de er bekendt med, at der i den revurderede miljøgodkendelse af 13. december 2005 side 13 er nævnt ” November 1991 - Cyanidforurennet jord”. Dette var inden Norfors overtog Genbrugsgården.

Sparrebassin og overfladevand

Sparrebassinet i det NØ-lige hjørne langs jernbanen modtager overfladevand fra omfangsgrøfterne omkring deponiets volde. Vandet ledes langs banen til

Kvistgårdhusene/Lergravsvej og derfra under jernbanen mod NØ til recipient.

På nordsiden af deponiet løber en grønne inden for hegnet langs de gamle etaper, og på de øvrige sider løber en grønne udenfor hegnet.

Sorteringsplads

Oplagene på sorteringspladsen er overvejende ret små og vurderes at overholde vilkår i miljøgodkendelse af 8. marts 2013.

Der er blandt andet oplag af brokker, sanitet, træ til genanvendelse, trykimprægnere træ til nyttiggørelse, forskellige fraktioner fra glas og metal til genanvendelse m.m.

Deponi og slutafdækning af deponietaperne

Der anvendes ren jord fra genbrugspladserne til afdækning af etape 2 og 3.

Etape 1 i NØ mod garage mv. er slutafdækket. Etape 2 + 3 mod N og NV fyldes pt. op til lokalplanen slutkote med ren jord. Etape 4 mod SV er ikke endnu godkendt til ibrugtagning.

Hele virksomheden fremstod ren og ryddelig.

Høring

Virksomheden har haft udkast til tilsynsrapport til kommentering inden offentliggørelsen.

Med venlig hilsen

Majbrit Miara

Miljøstyrelsen

Virksomheder

majli@mst.dk

tlf.: 22448479