



Rebild  
KOMMUNE

§ 12

Lov om miljøgodkendelse m.v. af husdyrbrug

Nr. 1572 af 20. december 2006

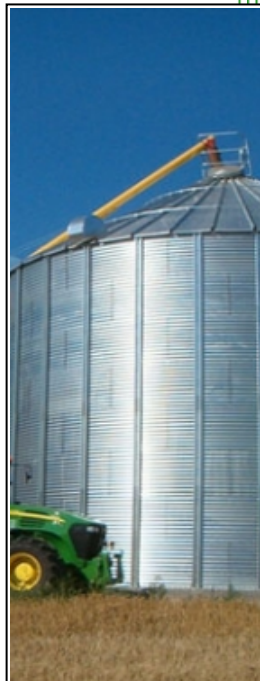
Jf. lovbek. nr. 442 af 13. maj 2016

Med senere ændringer

6. oktober 2017

## Tillæg 2 til miljøgodkendelse af husdyrbruget Søndermarks- gård, Søndermarksvej 30, Stenild, 9500 Hobro

- ændring og udvidelse af dyrehold



Sagsnummer: 09.17.18-P19- 6-17

Rebild Kommune

Center Natur og Miljø

Hobrovej 110

9530 Støvring

Telefon 99 88 99 88

raadhus@rebild.dk | www.rebild.dk

# Indhold

<b>1</b>	<b>RESUMÉ OG SAMLET VURDERING .....</b>	<b>3</b>
1.1	ANSØGNING OM MILJØGODKENDELSE .....	3
1.2	IKKE TEKNISK RESUMÉ .....	5
1.3	KOMMUNENS AFGØRELSE .....	6
<b>2</b>	<b>GENERELLE FORHOLD .....</b>	<b>7</b>
2.1	LOVGRUNDLAG ETC. ....	7
2.2	OFFENTLIGHED .....	8
2.3	GYLDIGHED .....	9
2.4	REVURDERING .....	10
2.5	OPHØR .....	10
2.6	MEDDELELSESPLIGT – ANLÆG, EJERFORHOLD .....	10
2.7	KLAGE- OG SØGSMÅLSVEJLEDNING .....	10
<b>3</b>	<b>HUSDYRBRUGETS BELIGGENHED OG PLANMÆSSIGE FORHOLD .....</b>	<b>12</b>
3.1	BYGGE- OG BESKYTTELSESLINJER, AFSTANDE, FREDNINGER MV. ....	12
3.2	PLACERING I LANDSKABET .....	13
<b>4</b>	<b>BEDSTE TILGÆNGELIGE TEKNIK (BAT) ETC. ....</b>	<b>15</b>
<b>5</b>	<b>HUSDYRHOLD, STALDANLÆG OG DRIFT .....</b>	<b>17</b>
5.1	HUSDYRHOLD OG STALDINDRETNING .....	17
5.2	VENTILATION .....	19
5.3	FODRING .....	20
5.4	ENSILAGE .....	20
5.5	ENERGI OG VANDFORBRUG .....	20
5.6	SPILDEVAND – HERUNDER REGNVAND .....	23
5.7	AFFALD .....	23
5.8	RÅVARER OG HJÆLPESTOFFER .....	23
5.9	DRIFTSFORSTYRRELSER ELLER UHELD .....	23
<b>6</b>	<b>GØDNINGSPRODUKTION OG -HÅNDTERING .....</b>	<b>24</b>
6.1	GØDNINGSTYPER OG MÆNGDER .....	24
6.2	FLYDENDE HUSDYRGØDNING .....	24
6.3	FAST GØDNING INKL. DYBSTRØELSE .....	25
<b>7</b>	<b>FORURENING OG GENER FRA HUSDYRBRUGET .....</b>	<b>26</b>
7.1	AMMONIAK OG NATUR .....	26
7.2	LUGT .....	27
7.3	FLUER OG SKADEDYR .....	27
7.4	TRANSPORT .....	27
7.5	STØJ FRA ANLÆG OG MASKINER .....	28
7.6	STØV FRA ANLÆG OG MASKINER .....	28
7.7	LYS .....	29
<b>8</b>	<b>PÅVIRKNING AF ARTER MED SÆRLIGT STRENGE BESKYTTELSKRAV (BILAG IV ARTER) .....</b>	<b>29</b>
<b>9</b>	<b>MANAGEMENT .....</b>	<b>29</b>
<b>10</b>	<b>EGENKONTROL .....</b>	<b>29</b>
<b>11</b>	<b>ALTERNATIV LØSNING OG 0-ALTERNATIV .....</b>	<b>29</b>
<b>12</b>	<b>BILAG .....</b>	<b>30</b>
12.1	BILAG 1. SITUATIONSPLAN (BETEGNELSEN PÅ STALDE REFERERER TIL IT-ANSØGNINGSSYSTEMET) .....	30
12.2	BILAG 2. REBILD KOMMUNES SAMLEDE NATURVURDERING .....	31
12.3	BILAG 3. PRINCIPSKITSE AF TØRBRØND .....	37
12.4	BILAG 4. SAMLET OVERSICHT OVER VILKÅR .....	38

## 1 RESUMÉ OG SAMLET VURDERING

---

### 1.1 ANSØGNING OM MILJØGODKENDELSE

---

Rebild Kommune har den 27. februar 2017 modtaget ansøgning om tillæg nr. 2 til miljøgodkendelse af husdyrbruget Søndermarksgård på Søndermarksvej 30, Stenild, 9500 Hobro matrikel nr. 14b Stenild By, Stenild, CVR-nummer: 11939740, P-nummer: 1000302624.

Ifølge LOV nr. 204<sup>1</sup> skal sager, jf. § 10 stk. 9, om tilladelse eller godkendelse efter §§ 10-12 færdigbehandles efter de hidtil gældende regler, og jf. § 10, stk. 10, skal der ikke fastsættes vilkår, der vedrører husdyrbrugets udbringningsarealer. Denne miljøgodkendelse omfatter derfor udelukkende anlægsdelen.

Husdyrbruget er omfattet af en miljøgodkendelse af 20. september 2011 meddelt i henhold til husdyrgodkendelsesloven<sup>2</sup>. Miljøgodkendelsen omfattede en årlig produktion på 194 malkekøer (årsdyr) af tung race med tilhørende opdræt på 123 kvier, 6 mdr. – kælving (årsdyr) og 39 småkalve, 0-6 mdr. (årsdyr). Godkendelsen omfattede desuden etablering af ungdyrstald, ensilageplads, installation af 3 malkerobotter og etablering af skrabe anlæg i kostalden.

Den 1. april 2016 er der meddelt et tillæg til miljøgodkendelsen ansøgt i henhold til husdyrgodkendelseslovens § 12<sup>3</sup>. I tillægget til miljøgodkendelsen lovliggøres gulvsystemet i ungdyrstalden til Spaltegulv med linespil og robotskraber (fra fast drænet gulv med skrabe anlæg)

Ejer Anton Hammershøj har i nærværende tillæg nr. 2 ansøgt i henhold til husdyrgodkendelseslovens § 12<sup>4</sup> om følgende udvidelser og ændringer:

- Ændring og udvidelse af dyreholdet fra 359,02 DE til 399,98 DE i kvæg, tung race, svarende til en ændring fra en årlig produktion på:
  - 194 stk. malkekøer (årsko) (11.500 kg mælk/årsko), Sengestald med spalter (kanal, bagskyl eller ringkanal).
  - 123 stk. kvier, 6-27 mdr. (årsdyr), Sengestald med spaltegulv (kanal, linespil)
  - 39 stk. småkalve, 0-6 mdr. (årsdyr), Dybstrøelse (hele arealet)

Til en årlig produktion på:

- 165 stk. malkekøer (årsko) (11.500 kg mælk/årsko), Sengestald med spalter (kanal, bagskyl eller ringkanal)
- 30 stk. malkekøer (årsko) (11.500 kg mælk/årsko), Sengestald med spalter (kanal, linespil)
- 15 stk. malkekøer (årsko) (11.500 kg mælk/årsko), Dybstrøelse (hele arealet)
- 145 stk. kvier, 6-25 mdr. (årsdyr), Sengestald med spalter (kanal, linespil)
- 10 stk. kvier, 6-25 mdr. (årsdyr), Dybstrøelse (hele arealet)
- 50 stk. småkalve, 0-6 mdr. (årsdyr), Dybstrøelse (hele arealet)
- 100 stk. tyrekalve, 40-60 kg, 4 stipladser (produceret dyr), Dybstrøelse (hele arealet)

---

<sup>1</sup> Lov om ændring af lov om miljøgodkendelse m.v. af husdyrbrug, lov om miljøbeskyttelse, lov om jordbrugets anvendelse af gødning og om plantedække og forskellige andre love, Lov nr. 204 af 28. februar 2017.

<sup>2</sup> Lov om miljøgodkendelse m.v. af husdyrbrug, nr. 1572 af 20. december 2006, jf. lovbek. nr. 1486 af 4. december 2009

<sup>3</sup> Lov om miljøgodkendelse m.v. af husdyrbrug, nr. 1572 af 20. december 2006, jf. lovbek. nr. 442 af 13. maj 2016

<sup>4</sup> Lov om miljøgodkendelse m.v. af husdyrbrug, nr. 1572 af 20. december 2006, jf. lovbek. nr. 442 af 13. maj 2016

- Ændring i anlæg:
  - Eksisterende bygning, "Dybstrøelse syd", lovliggøres og inddrages som dybstrøelsesstald til kvier og køer

Da der søges om et tillæg inden for en otteårig periode, tages der udgangspunkt i det tilladte dyrehold i nudriften i miljøgodkendelse af 20. september 2011, der er:

- 158 stk. malkekøer (årsko) (10.412 kg mælk/årsko), Sengestald med spalter (kanal, bagskyl eller ringkanal)
- 79 stk. kvier, 6-28 mdr. (årsdyr), Spaltegulvbokse
- 11 stk. kvier, 6-28 mdr. (årsdyr), Dybstrøelse (hele arealet)
- 18 stk. ungtyre, 220-440 kg, (produceret dyr), Dybstrøelse (hele arealet)
- 65 stk. tyrekalve, 40-220 kg, 65 stipladser (produceret dyr), Dybstrøelse (hele arealet)
- 37 stk. småkalve, 0-6 mdr. (årsdyr), Dybstrøelse (hele arealet)
- 1 stk. ammeko, over 600 kg (årsdyr), Dybstrøelse (hele arealet)

Det forventes at dyreholdet vil være i fuld drift indenfor 5 år fra godkendelsestidspunktet.

## 1.2 IKKE TEKNISK RESUMÉ

---

### BELIGGENHED OG PLANMÆSSIGE FORHOLD

Ejendommen ligger i det åbne land ca. 1 km syd for Stenild, ca. 4,7 km sydsydøst for Nørager og ca. 5 km sydsydvest for Rørbæk.

Bygningsmæssigt er der tale om en lovliggørelse af eksisterende byggeri, der er en overdækket plansilo og en ændring af anvendelsen af bygningen til dybstrøelsesstald.

"Dybstrøelsesstald syd" ligger nærmere end afstandskravet til egen vandboring. Der er givet dispensation til placeringen. Dette under forudsætning af, at staldanlægget sikres, således at der ikke kan ske udslip af forurenende stoffer og under forudsætning af, at vandboringen opfylder krav til indretning.

De oplyste ændringer kræver ikke dispensation fra museumslovens bestemmelser om fredede fortidsminder og beskyttede diger eller naturbeskyttelseslovens bestemmelser om beskyttelseslinjer eller fredninger.

Størstedelen af ejendommen, herunder "Dybstrøelsesstald syd" ligger i landskabsområde "Nørager Småbakkelandskab".

Rebild Kommune vurderer, at placeringen af bygningen "Dybstrøelsesstald syd", der ligger mellem den eksisterende bygningsmasse, ikke vil medføre, at de landskabelige interesser og hensynet til naboer og forbigående tilsesættes.

Det ansøgte er ikke i strid med kommuneplan 2017- 2029.

### HUSDYRHOLD OG STALDINDRETNING

Der godkendes et dyrehold på:

165 stk. malkekøer (årsko) (11.500 kg mælk/årsko), Sengestald med spalter (kanal, bagskyl eller ringkanal)

30 stk. malkekøer (årsko) (11.500 kg mælk/årsko), Sengestald med spalter (kanal, linespil)

15 stk. malkekøer (årsko) (11.500 kg mælk/årsko), Dybstrøelse (hele arealet)

145 stk. kvier, 6-25 mdr. (årsdyr), Sengestald med spalter (kanal, linespil)

10 stk. kvier, 6-25 mdr. (årsdyr), Dybstrøelse (hele arealet)

50 stk. småkalve, 0-6 mdr. (årsdyr), Dybstrøelse (hele arealet)

100 stk. tyrekalve, 40-60 kg, 4 stipladser (produceret dyr), Dybstrøelse (hele arealet)

### HUSDYRGØDNINGSPRODUKTION OG HÅNDBETING

Der produceres kvæggylle og dybstrøelse på ejendommen. Gyllen opbevares dels i ejendommens tre gyllebeholdere og dels i lejede beholdere. Dybstrøelse fra småkalve opbevares i gyllebeholdere og dybstrøelse, der kan karakteriseres som kompost opbevares i markstak indtil udbringning. Der er opbevaringskapacitet til ca. 8 måneder, og der skal således findes yderligere kapacitet til opbevaring af gylle og dybstrøelse fra småkalve, for at opfylde husdyrgødningsbekendtgørelsens krav om 9 måneders opbevaringskapacitet.

### BAT

BAT er opfyldt med de anvendte staldsystemer, der er henholdsvis Sengestald med spalter (kanal, bagskyl eller ringkanal), Sengestald med spaltegulv (kanal, linespil) og Dybstrøelse (hele arealet) og ved, at der er installeret skrabe anlæg i kostalden og ungdyrstalden.

#### DET GENERELLE AMMONIAKREDUKTIONSKRAV

Ammoniakreduktionskravet er på 15 % i 2007, hvor ansøgningen, der ligger til grund for miljøgodkendelsen fra 2011 blev indsendt. Det generelle ammoniakreduktionskrav er på ansøgningstidspunktet for nærværende tillæg nr. 2 fastsat til 30 % for årskøer og årsopdræt i gyllesystemer. Der er ikke fastsat reduktionskrav for kvæg på dybstrøelse.

Beregninger i ansøgningssystemet viser, at det generelle ammoniakreduktionskrav er overholdt.

#### FORURENING OG GENER FRA HUSDYRBRUGET

Beskyttelsesniveauerne for de forskellige naturtyper, henholdsvis kategori 1-natur, kategori 2-natur og kategori 3-natur omkring ejendommen, er vurderet overholdt.

Den ansøgte produktion overholder alle lugtgeneafstande til de forskellige typer af beboelse i området – nærmeste beboelser, samlet bebyggelse og byzone.

### **1.3 KOMMUNENS AFGØRELSE**

---

#### TIDLIGERE MEDDELTE GODKENDELSER/TILLADELSER

- Miljøgodkendelse af 20. september 2011
- Tillæg til miljøgodkendelse af 1. april 2016

#### AFGØRELSE

Rebild Kommune vurderer, at der kan meddeles godkendelse af den ansøgte ændring og udvidelse i henhold til de gældende regler. Miljøgodkendelsen er baseret på oplysningerne i ansøgningen samt efterfølgende vurderinger og betinget af godkendelsens vilkår. Godkendelsen omfatter hele ejendommen, der drives under CVR-nummer 11939740.

Det er kommunens vurdering, at husdyrbruget har truffet de nødvendige foranstaltninger til at forebygge og begrænse forureningen ved anvendelse af bedste tilgængelige teknik, og at husdyrbruget i øvrigt kan drives på stedet uden at påvirke omgivelserne på en måde, som er uforenelig med hensynet til omgivelserne.

Såfremt vilkårene i denne godkendelse overholdes samt de gældende vilkår i miljøgodkendelse af 20. september 2011 og i tillæg til miljøgodkendelse af 1. april 2016, kan indretning og drift af husdyrbruget og udbringning af husdyrgødning ske uden væsentlig påvirkning af miljøet, herunder at projektet ikke skader bevaringsstatus for Natura 2000 områder eller levesteder for arter optaget på Habitatdirektivets bilag IV. En nærmere beskrivelse af vurderingerne fremgår af de enkelte afsnit.

De stillede vilkår vurderes at begrænse risikoen for forurening og ikke-uvæsentlige gener. Der er med denne miljøgodkendelse ikke taget stilling til evt. tilladelser og godkendelser efter anden lovgivning som f.eks. Byggeloven eller Arbejds miljøloven.

## 2 GENERELLE FORHOLD

---

### 2.1 LOVGRUNDLAG ETC.

---

Tillæg nr. 2 til miljøgodkendelsen meddeles i henhold til § 12 i lov om miljøgodkendelse m.v. af husdyrbrug nr. 1572 af 20. december 2006, jf. lovbek. nr. 442 af 13. maj 2016, med senere ændringer samt kapitel 3 og 4 i lov om miljøbeskyttelse (miljøbeskyttelsesloven) nr. 358 af 6. juni 1991, jf. lovbek. nr. 966 af 23. juni 2017.

Tillæg nr. 2 til miljøgodkendelsen meddeles under forudsætning af, at gældende regler på området samt godkendelsens vilkår til hver tid overholdes. Husdyrbruget skal placeres, indrettes og drives i overensstemmelse med de oplysninger, der fremgår af ansøgningen, og med de ændringer, der fremgår af godkendelsens vilkår.

Ejendommens miljøgodkendelse af 20. september 2011 og tillæg til miljøgodkendelse af 1. april 2016 er fortsat gældende. For udbringningsarealerne gælder, jf. § 10, stk. 6 i LOV nr. 204<sup>5</sup>, at vilkår vedrørende udbringningsarealer, der er fastsat i tilladelser og godkendelser efter §§ 10-12 i lov om miljøgodkendelse m.v. af husdyrbrug, er bortfaldet den 1. august 2017.

Dette tillæg nr. 2 omhandler kun ændringerne og fastsætter kun nye vilkår som supplement til de eksisterende vilkår. Tillægget til miljøgodkendelsen medfører ikke, at der gælder en forlængelse af retsbeskyttelsesperioden for de dele af husdyrbruget, som ikke er berørt af ændring eller udvidelse.

Der meddeles endvidere, i medfør af husdyrgodkendelseslovens § 9, stk. 3, dispensation fra krav i § 8, stk. 1, nr. 1) vedrørende afstand fra stald til vandforsyningsanlæg, boring nr. 48.1732, hvortil der er 19 meter.

#### SAGENS BAGGRUNDSMATERIALE

Følgende oplysninger er indgået i behandling af sagen:

- Ansøgningsskema 95484, indsendt den 27. februar 2017, version 2.
- Fiktiv ansøgning 95484 indsendt den 27. februar 2017, version 2.
- Høringssvar fra Mariagerfjord Kommune.

Tabel 1 og 2 indeholder henholdsvis oversigt over gældende vilkår og vilkår, der er bortfaldet eller bortfalder med nærværende tillæg.

---

<sup>5</sup> Lov om ændring af lov om miljøgodkendelse m.v. af husdyrbrug, lov om miljøbeskyttelse, lov om jordbrugets anvendelse af gødning og om plantedække og forskellige andre love, LOV nr. 204 af 28. februar 2017.

**Tabel 1: Vilkår i godkendelse af 20. september 2011, i tillæg af 1. april 2016 og nye vilkår i dette tillæg nr. 2**

Emne	Vilkår i godkendelsen af 20. september 2011	Vilkår i tillæg af 1. april 2016	Nye vilkår i tillæg nr. 2
Gyldighed	-	-	2.3.1
Generelle forhold	2 til 6	-	-
Beliggighed og planmæssige forhold	-	-	3.1.1 og 3.1.2
Placering i landskabet	-	-	3.2.1
Dyrehold og staldanlæg	7 (2. del), 9 og 12	11	5.1.1
Ammoniakreducerende teknologi	13 til 20	11a til 11h	-
Fodring	-	-	-
Lugt	28 og 29	-	-
Ensilage	34, 35, 37, 38 og 41 til 46	-	5.4.1, 5.4.2 og 5.4.3
Gødningsopbevaring	31 og 32	-	6.3.1
Gyllehåndtering	47 og 48	-	-
Spildevand m.v.	49 til 54	-	-
Uheld og driftsforstyrrelser	55 til 57	-	-
Støj	58 og 59	-	-
Fluer og skadedyr	60 og 61	-	-
Støv	62 og 63	-	-
Lys	64	-	-
Råvarer og hjælpestoffer	65 og 66	-	-
Affald	67 til 70	-	-
Udbringningsarealer	-	-	-
Miljøredegørelse	75	-	-

**Tabel 2: Vilkår der er bortfaldet / bortfalder**

Emne	Vilkår i godkendelse af 20. september 2011, der bortfalder	Vilkår i tillæg af 1. april 2016
Gyldighed	1	-
Dyrehold og staldanlæg	7 (1. del), 8, 10 og 11	-
Ammoniakreducerende teknologi	21 til 24	-
Fodring	25 til 27	-
Ensilage	33, 36, 39 og 40	-
Gødningsopbevaring	30	-
Udbringningsarealer	71 til 74	-

## 2.2 OFFENTLIGHED

Udkast til Tillæg nr. 2 til miljøgodkendelsen blev sendt til høring hos naboer og skønnede parter i sagen den 7. september 2017 med en frist på 3 uger til at indsende bemærkninger.

I høringsperioden er der indkommet bemærkninger fra ansøger vedrørende anmodning om vilkårsændring. Bemærkningerne vedrører ønske om at ændre vilkår 33, 36, 39 og 40 i miljøgodkendelsen af 20. september 2011. Bemærkningerne har givet anledning til at vilkårene 33, 36, 39 og 40 er udtaget. Vilkår 5.4.1, 5.4.2 og 5.4.3 i tillæg 2 træder i stedet for disse vilkår og sikrer sammen med de øvrige vilkår vedrørende opbevaring af ensilage og udsprinkling af ensilage, at hensynet til miljøet varetages.



### UDTALELSE FRA MARIAGERFJORD KOMMUNE

Ansøgningsmaterialet har været fremsendt til Mariagerfjord Kommune for udtalelse, da staldanlægget, hvori der søges om udvidelse af dyreholdet ligger tæt på kommunegrænsen, ca. 350 meter.

Mariagerfjord Kommune har ingen bemærkninger til det ansøgte.

## **2.3 GYLDIGHED**

---

### **Vilkår:**

2.3.1 Miljøgodkendelsen skal være udnyttet indenfor 6 år fra meddelelsesdatoen. Den del af produktionen, der ikke opfylder udnyttelseskravene, bortfalder.

### **Ansøgers oplysninger:**

Der anmodes om, at udvidelsen foregår over 5 år. Besætningen ventes primært udvidet via eget tillæg grundet sundhedsmæssige årsager. Selve ændringen af dyreholdet vil tilpasses i takt med at ko-antallet stiger inden for udnyttelsesperioden, idet der i en periode vil være behov for at opbygge eget kvieopdræt. Det er vigtigt for ansøger, at der gives en lang frist til opnåelse af det samlede godkendte dyrehold. Naboejendommen er lige købt, og produktionen skal der ændres til også at omfatte kvier.

### **Kommunens kommentarer og vurdering:**

Miljøgodkendelsen er truffet i medfør af bekendtgørelse nr. 211 af 28. februar 2017, da ansøgningen er indsendt før 1. august 2017. Miljøgodkendelsen omfattes af de nye udnyttelsesfrister jf. § 48 i ny husdyrgodkendelsesbekendtgørelse<sup>6</sup>. Den bygningsmæssige ændring af bygningen kaldet "Dybstrøelse syd" til opstaldning af køer/kvier på dybstrøelse og udvidelsen af dyreholdet skal være afsluttet, når fristen på 6 år indtræder. Tillæg nr. 2 til miljøgodkendelsen anses dog for udnyttet, hvis det der træffes afgørelse om, faktisk konstateres gennemført, før fristen på 6 år indtræder.

Fra det tidspunkt, hvor godkendelsen er udnyttet gælder herefter, at hvis godkendelsen ikke har været helt eller delvist udnyttet i 3 på hinanden følgende år, bortfalder den del af godkendelsen, der ikke har været udnyttet i de seneste 3 år. Udnyttelse anses herefter for at foreligge, når der har været en produktion svarende til mindst 25 pct. af det godkendte.

---

<sup>6</sup> Bekendtgørelse om godkendelse og tilladelse m.v. af husdyrbrug nr. 916 af 23. juni 2017.

## 2.4 REVURDERING

---

Ifølge miljøgodkendelsen af 20. september 2011 er det planlagt at påbegynde den første revurdering i 2019. Ifølge husdyrgodkendelsesbekendtgørelsen<sup>7</sup> skal kommunen træffe afgørelse om, hvorvidt godkendelsen skal tages op til revurdering, eller om kravet om revurdering kan frafalde.

## 2.5 OPHØR

---

### **Kommunens kommentarer og vurdering**

Der er vurderet på og stillet vilkår vedrørende ophør i miljøgodkendelsen af 20. september 2011. Rebild Kommune vurderer, at der ikke er behov for at stille yderligere vilkår vedrørende ophør.

## 2.6 MEDDELELSESPLIGT – ANLÆG, EJERFORHOLD

---

Eventuelle ændringer i de forudsætninger, der har ligget til grund for husdyrbrugets miljøgodkendelse og efterfølgende tillæg til miljøgodkendelse skal altid forud anmeldes til kommunen. Herefter vil kommunen foretage en vurdering af, hvorvidt de påtænkte ændringer udløser krav om en ny miljøgodkendelse.

## 2.7 KLAGE- OG SØGSMÅLSVEJLEDNING

---

Godkendelser og tilladelser kan påklages til Miljø- og Fødevareklagenævnet inden 4 uger fra afgørelsen er offentligt bekendtgjort. En eventuel klage skal indsendes gennem Klageportalen, som findes på [www.borger.dk](http://www.borger.dk) eller [www.virk.dk](http://www.virk.dk). En eventuel klage skal være Miljø- og Fødevareklagenævnet i hænde **senest fredag den 3. november 2017, kl. 23.59**.

Hvis kommunen fastholder sin afgørelse, skal den senest 3 uger efter klagefristens udløb indsende kommunens bemærkninger til sagen og de anførte klagepunkter. Kommunen skal endvidere fremsende de dokumenter, der er indgået i sagens bedømmelse.

Det er en betingelse for Miljø- og Fødevareklagenævnets behandling af en klage, at klager indbetaler et gebyr til Miljø- og Fødevareklagenævnet. Klagegebyret er fastsat til 900 kr. for private og 1.800 kr. for virksomheder og organisationer. Optrævning finder sted i forbindelse med indsendelse af klagen gennem Klageportalen. Vejledning om klageportalen kan findes på Miljø- og Fødevareklagenævnets hjemmeside [www.nmkn.dk](http://www.nmkn.dk).

I særlige tilfælde kan en klage indsendes uden om Klageportalen. De særlige forhold, som kan begrunde en undtagelse fra kravet om at klage via Klageportalen er f.eks. særlige handicap, såvel kognitiv som fysisk funktionsnedsættelse samt demens. En undtagelse kan også gælde for: borgere, der mangler digitale kompetencer, for visse socialt udsatte borgere, borgere med psykiske lidelser og borgere med sprogsvækkigheder, hvor hjælp og vejledning fra myndigheden eller nævnet ikke konkret vurderes at være en egnet løsning.

---

<sup>7</sup> Bekendtgørelse om godkendelse og tilladelse m.v. af husdyrbrug nr. 916 af 23. juni 2017.

Hvis du tilhører en af de nævnte grupper og trods vejledning ikke har mulighed for at bruge Klageportalen, kan du aflevere/indsende din klage til kommunen:

Rebild Kommune  
Center Natur og Miljø  
Hobrovej 110  
9530 Støvring

Du skal begrunde din anmodning om fritagelse for brug af Klageportalen. Hvis du er fritaget for at bruge digital post af din kommune, bedes du oplyse dette i din anmodning. Myndigheden sørger for at sende din anmodning videre til Miljø- og Fødevareklagenævnet, som i hvert enkelt tilfælde vurderer, om der foreligger særlige forhold, der gør, at du kan blive fritaget for at bruge Klageportalen.

Du får besked fra Miljø- og Fødevareklagenævnet, om din anmodning kan imødekommes.

Godkendelsen kan godt udnyttes, selvom der klages over den, medmindre Miljø- og Fødevareklagenævnet bestemmer andet, og under forudsætning af, at andre nødvendige tilladelser er indhentet. Det skal bemærkes, at Miljø- og Fødevareklagenævnet ved sin behandling kan ændre eller ophæve en godkendelse. Udnyttes en godkendelse, der er klaget over, sker det derfor for egen regning og risiko.

Denne afgørelse kan endvidere indbringes for domstolene, jf. husdyrgodkendelseslovens § 90. En eventuel sag skal være anlagt inden 6 måneder efter annonceringen.

### 3 HUSDYRBRUGETS BELIGGENHED OG PLANMÆSSIGE FORHOLD

#### 3.1 BYGGE- OG BESKYTTELSESLINJER, AFSTANDE, FREDNINGER MV.

##### Vilkår:

- 3.1.1 Staldanlæg benævnt "Dybstrøelse syd" skal sikres således, at der ikke kan ske udslip af forurenende stoffer.
- 3.1.2 Vandforsyningen (boring 48.1732) skal opfylde krav med hensyn til indretning jf. principskitse, der fremgår af bilag 3.

##### Ansøgers oplysninger:

Bygningen kaldet "dybstrøelse syd" skal ændres til opstaldning af køer/kvier på dybstrøelse.

Boring 48.1732 er dækket over med dæksel, og der er tætte brøndringe omkring, som rager over terræn.

##### Kommunens kommentarer og vurdering

Da der er tale om en lovliggørelse af en opført bygning og en efterfølgende ændret anvendelse af samme bygning (benævnt "Dybstrøelse syd") har Rebild Kommune vurderet på en række afstande i henhold til husdyrgodkendelseslovens §§ 6 og 8<sup>8</sup>, som er vist i tabellen herunder.

**Tabel 3: Afstandskrav og faktiske afstande i forhold til bygning, der inddrages til dybstrøelsesstald**

	Min. afstandskrav (m)	Aktuel afstand (m)
Beboelse på anden ejendom	50	430 m (Søndermarksvej 37)
Byzone, sommerhusområde, områder udlagt til boligformål, rekreative formål etc.	50	2.3 km (Rekreativt område, Golfbane ved Volstrup, lokalplan N4.5)
Ikke-almene vandforsyningsanlæg	25	19 m (boring 48.1732)
Almene vandforsyningsanlæg	50	5,4 km (Rørbæk Vandværk)
Vandløb, herunder dræn og søer	15	303 m (Sø og vandløb mod vest)
Offentlig vej og privat fællesvej	15	232 m (Søndermarksvej)
Levnedsmiddelvirksomhed	25	>25 m
Beboelse på samme ejendom	15	31 m
Naboskel	30	204 m (8a Stenild By, Stenild)

I forbindelse med behandling af ansøgning om tillæg har Rebild Kommune vurderet på de lokale grundvandsforhold i området:

- Grundvandsstrømningen er fra øst mod vest, og dermed fra vandforsyningen hen imod bygningen.
- Nitratindholdet er over grænseværdien.

Med baggrund i ovenstående, og de stillede vilkår, giver Rebild Kommune, i medfør af husdyrgodkendelseslovens § 9, stk. 3, dispensation fra krav om 25 m afstand fra staldanlæg til almen vandforsyning, jf. § 8, stk. 1, nr. 1, i husdyrgodkendelsesloven.

De oplyste ændringer af husdyrbruget kræver ikke dispensation fra museumslovens bestemmelser om fredede fortidsminder og beskyttede diger eller naturbeskyttelseslovens bestemmelser om bygge- og beskyttelseslinjer eller fredningsbestemmelser.

<sup>8</sup> Lov om miljøgodkendelse m.v. af husdyrbrug nr. 1572 af 20. december 2006, jf. lovbek. 442 af 13. maj 2016, med senere ændringer.

Husdyrbrugets bygninger ligger inden for skovbyggelinjen på 300 meter i forhold til skovområde mod vest. Ifølge § 17 i naturbeskyttelsesloven gælder forbud mod placering af bebyggelse ikke for bebyggelse, der er erhvervsmæssigt nødvendigt for driften af landbrugsejendomme.

Rebild Kommune har vurderet, at den bygning ("Dybstrøelse syd"), der lovliggøres og anvendes til staldanlæg, er erhvervsmæssigt nødvendig for driften af husdyrbruget.

Det er herefter kommunens vurdering, at alle afstandskrav er overholdt, og det vurderes ikke nødvendigt at stille yderligere vilkår.

Der gøres opmærksom på, at der skal søges særskilt tilladelse til at ændre anvendelse af bygningen "Dybstrøelse syd" fra opbevaring af foder til anvendelse til stald, for køer og kvier på dybstrøelse.

## 3.2 PLACERING I LANDSKABET

---

### **Vilkår:**

3.2.1 Stalde og anlæg skal være placeret, som angivet i bilag 1 – situationsplan.

### **Ansøgers oplysninger:**

Der inddrages en bygning til køer og kvier på dybstrøelse.

### **Kommunens kommentarer og vurdering**

Der etableres ikke nyt byggeri i forbindelse med det ansøgte, men da der er tale om en lovliggørelse af et eksisterende byggeri, der ændres anvendelse af, har kommunen vurderet på eventuelle landskabelige påvirkninger af omgivelserne.

Bygningen "Dybstrøelse syd", der fremover skal anvendes til køer og kvier på dybstrøelse, ligger mellem de eksisterende bygningsværker – vest for "Småkalvestald", nord for "Ungdyrsstald", syd for "Dybstrøelse nord" og "Kostald" og øst for de tre gyllebeholdere. Bygningen er overdækkede ensilagesiloer.

Rebild Kommune har udfærdiget en landskabsanalyse, der dækker hele kommunen. Langt hovedparten af ejendommen ligger i den sydligste del af område 09, "Nørager Småbakkelandskab", mens en lille andel af den vestligste gyllebeholder "Gyllebeholder 3" ligger i område 07 "Simested Ådal". Bygningen "Dybstrøelse syd" ligger i "Nørager Småbakkelandskab".

Landskabet "Nørager Småbakkelandskab" er bundmoræne i småbakket terræn bestående af moræneler og morænesand med små vandløb og søer i terrænlavninger.

Området er et intensivt dyrket landbrugslandskab med dyrkede marker på et småbakket terræn samt gårde, der ligger langs områdets snoede veje og derved optræder spredt i landskabet.

Landskabet er et robust landbrugslandskab, hvor der med de rette landskabshensyn er kapacitet til fortsat landbrugsudvikling.

### *Kommuneplan 2017-2029*

Ejendommen ligger i det åbne land, i yderområde af et område med mange landbrug. I kommuneplan 2017-2019 er området udpeget som "jordbrugsområde" og som "særligt værdifuldt landskab". Retningslinjerne for de udpegede områder fremgår af bilag 2.

### *Anlægget i forhold til nabobeboelser*

De nærmeste nabobeboelser er Søndermarksvej 26, Søndermarksvej 35, Søndermarksvej 37 og Søndermarksvej 34, der ligger i en afstand mellem ca. 430 meter og 640 meter fra bygningen "Dybstrøelse syd".

Da bygningen "Dybstrøelse syd" ligger mellem bygningerne i den eksisterende bygningsmasse, vil den ikke være synlig for beboelser i det omgivende landskab. Rebild Kommune har derfor vurderet, at den visuelle påvirkning ikke vil være forskellig fra den nuværende.

*Anlægget i forhold til trafikanter på vejnettet*

Området hvor ejendommen ligger er afgrænset af Søndermarksvej mod øst og sydøst. Mod nord ligger Stenild, der tilgås ad Kiddalsvej nordvest for ejendommen. Mod syd løber Simested Å, der også her er kommunegrænsen til Mariagerfjord Kommune. Mod vest ligger et skovområde.

Da bygningen "Dybstrøelse syd" ligger mellem bygningerne i den eksisterende bygningsmasse, vil den ikke være synlig for trafikanter på det omgivende vejnet. Rebild Kommune har dermed vurderet, at oplevelsen for trafikanter ikke vil ændres.

*Samlet vurdering*

Rebild Kommune vurderer samlet, at lovliggørelse og ændring af anvendelse af bygning "Dybstrøelse syd" ikke vil ændre på områdets landskabsmæssige karakter og heller ikke vil være i strid med landskabsmæssige retningslinjer i kommuneplan 2017-2029. Rebild Kommune vurderer hermed, ud fra ovennævnte redegørelse, at de landskabelige interesser og hensynet til naboer og forbipasserende ikke tilsidesættes.

## **4 BEDSTE TILGÆNGELIGE TEKNIK (BAT) ETC.**

---

### **Ansøgers oplysninger:**

Husdyrgodkendelse.dk har beregnet den emission, som er opnåelig ved anvendelse af bedste tilgængelige teknologi. Denne værdi er opnået med en margin på 7 kg N.

Ansøger mener, at det ikke er proportionalt at foretage foderkorrektion. Ej heller mener ansøger, det er proportionalt at overdække gyllebeholdere, køre mere dybstrøelse direkte ud og pløje ned eller installere et forsøringsanlæg.

### **Kommunens kommentarer og vurdering**

Et af miljøbeskyttelseslovens hovedformål er, at fremme anvendelsen af bedste tilgængelige teknik (BAT), herunder renere teknologi, således at ressourceforbruget og tab af forurenende stoffer til omgivelserne bliver mindst mulig. BAT er således et bredt begreb, der for husdyrbrug omfatter alle anvendte teknikker og miljøteknologier til nedbringelse af forurening. Hvorvidt husdyrbruget lever op til kravet om anvendelse af BAT beror på en helhedsvurdering under hensyntagen til proportionalitetsprincippet.

Når en relevant BAT-konklusion er offentliggjort i EU-tidende, fastsætter Miljøstyrelsen i husdyrgodkendelsesbekendtgørelsen regler om anvendelsen af BAT-konklusionen.

BAT-konklusionerne fra BREF-processen for intensivt opdræt af fjerkræ eller svin blev publiceret i EU-tidende den 21. februar 2017. Under hensyntagen til dette inddrages følgende punkter i vurderingen:

- Ammoniakemission fra anlæg
- Management
- Miljøledelse
- Foder
- Staldindretning
- Forbrug af vand og energi
- Opbevaring/behandling af husdyrgødning
- Udbringning af husdyrgødning

### **AMMONIAKEMISSION FRA ANLÆG**

Husdyrbrugets emission af ammoniak til omgivelserne påvirkes af flere af ovenstående punkter, og er således en essentiel del af BAT-vurderingen.

Vurderingen af BAT-niveau af ammoniakemissionen er foretaget med baggrund i:

"Vejledende emissionsgrænseværdier opnåelige ved anvendelse af den bedste tilgængelige teknik (BAT) - Husdyrbrug med konventionelt produktion af malkekvæg (gyllebaserede staldsystemer) - omfattet af husdyrgodkendelseslovens §§ 11 og 12, Miljøministeriet, Miljøstyrelsen, 2011"

Følgende staldafsnit opføres som følge af projektet, eller renoveres gennemgribende i forbindelse med projektet, og regnes dermed som nyanlæg ved vurdering af BAT:

- "Dybstrøelse syd", nyetablering
- "Ungdyrsstald", etableret år 2014

Følgende staldafsnit er ifølge ansøger ikke klar til gennemgribende reovering nu, og regnes dermed som eksisterende stalde ved vurdering af BAT:

- "Kostald", etableret år 1998
- "Dybstrøelse nord", etableret år 1983
- "Småkalvestald", etableret år 1977

Den ansøgte produktions vejledende BAT-niveau for ammoniakemission er, gennem husdyrgodkendelse.dk, beregnet til 2.676,93 kg NH<sub>3</sub>-N /år på godkendelsestidspunktet.

Den ansøgte produktion vurderes at opfylde BAT-niveauet, da ammoniakemissionen er beregnet til 2.669,92 kg NH<sub>3</sub>-N /år.

Niveauet er opnået med de ansøgte staldindretninger samt ved, at der er installeret skrabe anlæg i "Kostald" og "Ungdyrsstald". Der er i de forskellige afsnit i miljøgodkendelsen af 20. september 2011 og i tillæg af 1. april 2016 samt i nærværende tillæg nr. 2 fastsat vilkår til sikring af, at BAT-niveauet for ammoniakemission overholdes (vilkår: 5.1.1 i nærværende tillæg, se i øvrigt bilag 4).

Da det ansøgte projekt opfylder BAT-niveauet med hensyn til ammoniakfordampning, er der i godkendelsen ikke taget stilling til fravalg af virkemidler, idet det står ansøger frit for, at vælge de virkemidler, der ønskes til at opnå BAT-niveauet.

#### MANAGEMENT (LEDELSES- OG KONTROLRUTINER)

Se kapitel 9 og 10.

Rebild Kommune er enig med ansøger i, at de valgte tiltag er BAT.

#### FODER

Se ansøgers redegørelse i afsnit 5.3.

Ansøger har ikke haft behov for at benytte virkemidler til overholdelse af BAT-niveauet med hensyn til ammoniakfordampning.

#### STALDINDRETNING

Ansøgers valg af staldindretning har stor betydning for ejendommens ammoniakemission og fastholdes derfor med vilkår med henblik på, at sikre overholdelse af beregnet BAT-niveau for ammoniakemission. Kommunens vurdering er, at ansøger har valgt nogle teknikker og teknologier, der samlet set for anlægget, opfylder den ovenfor fastsatte emissionsgrænseværdi for ammoniak, som er opnåelig ved anvendelse af den bedst tilgængelige teknik. Ved "teknikker" menes primært teknikker optaget på Miljøstyrelsens vejledende teknologiliste suppleret med valgte fodertiltag. På teknologilisten er der optaget teknologier, hvor effekten vurderes at være tilstrækkeligt dokumenteret til, at teknologien kan anvendes uden yderligere dokumentation for effekten. Se afsnit 5.1.

#### FORBRUG AF VAND OG ENERGI

Se ansøgers redegørelse i afsnit 5.5.

Rebild Kommune er enig med ansøger i, at de valgte tiltag er BAT.

#### OPBEVARING OG HÅNDTERING AF HUSDYRGØDNING

Se ansøgers redegørelse i kapitel 6.

Rebild Kommune vurderer, at overholdelse af de generelle regler om opbevaring og håndtering af husdyrgødning i husdyrgødningsbekendtgørelsen er BAT.



### OVERORDNET BAT-VURDERING

På baggrund af ansøgers oplysninger, er det Rebild Kommunes vurdering, at ansøger har valgt teknikker og teknologier, der lever op til, hvad der er opnåeligt ved anvendelse af bedste tilgængelige teknik. Samlet vurderer Rebild Kommune hermed, at ansøger har truffet de nødvendige foranstaltninger til at forebygge og begrænse forureningen ved anvendelse af den bedste tilgængelige teknik.

### DET GENERELLE AMMONIAKREDUKTIONSKRAV

Det generelle ammoniakreduktionskrav er en del af beskyttelsesniveauet for ammoniak.

For de forskellige dyretyper er der fastsat et maksimalt acceptabelt ammoniaktab ud fra en procentmæssig reduktion af ammoniakemissionen fra det såkaldte "bedste staldsystem med hensyn til ammoniakfordampning i 2005/2006. Ammoniakreduktionskravet gælder for udvidelser samt for stalde, der renoveres.

Det generelle ammoniakreduktionskrav er på 15 % i 2007, hvor ansøgningen, der ligger til grund for miljøgodkendelsen af 20. september 2011 blev indsendt. Det generelle ammoniakreduktionskrav er på ansøgningstidspunktet (27. februar 2017), for nærværende tillæg nr. 2, fastsat til: 30 % for årskøer og årsopdræt i gyllesystemer. Der er ikke fastsat reduktionskrav for kvæg på dybstrøelse.

Beregninger i ansøgningskema 95484 viser, at det generelle ammoniakreduktionskrav er overholdt.

## **5 HUSDYRHOLD, STALDANLÆG OG DRIFT**

---

### **5.1 HUSDYRHOLD OG STALDINDRETNING**

---

#### **Vilkår:**

5.1.1 Den samlede produktion må ikke overstige 399,98 DE på årsplan fordelt på 210 stk. malkekøer (årskøer), 155 stk. kvier (årstyr), 50 stk. småkalve (årstyr) og 100 stk. tyrekalve, 4 stipladser (produceret dyr). Husdyrholdet skal være sammensat og staldindretning m.v. skal være i overensstemmelse med tabel 5 og tabel 6 herunder.

#### **Ansøgers oplysninger:**

Der inddrages en bygning til køer og kvier på dybstrøelse. Staldsystemerne fremgår af it ansøgningen. Kostalden er med spalter og bagskyl/runnskyl og ungdyrstalden er med spalter og linespil. Der er skraber ovenpå spalterne i begge stalde. Resten af staldene er med dybstrøelse i hele arealet.

#### **Kommunens kommentarer og vurdering:**

Tabellen herunder viser oversigt over dyrehold og staldanlæg i nudrift (20. august 2007), i miljøgodkendelse af 20. september 2011 og ansøgt i nærværende tillæg.

**Tabel 4: Sammensætning af dyrehold**

Staldanlæg	Nudrift 20-08-2007	Miljøgodkendelse 20-09-2011	Tillæg til miljøgodkendelse 06-10-2017
<b>Kostald</b> Sengestald med spalter (kanal, bagskyl eller ringkanal)	158 malkekøer, årdsdyr (mælkeydelse = norm)	194 malkekøer, årdsdyr (mælkeydelse = norm)	165 malkekøer, årdsdyr (11.500 kg mælk/år)
Dybstrøelse (hele arealet)	11 kvier, årdsdyr (6-28 mdr.)	-	-
Spaltegulvbokse	79 kvier, årdsdyr (6-28 mdr.)	-	-
<b>Småkalvestald</b> Dybstrøelse (hele arealet)	37 småkalve, årdsdyr (0-6 mdr.)	39 småkalve, årdsdyr (0-6 mdr.)	50 småkalve, årdsdyr (0-6 mdr.)
	-	-	100 tyrekalve, produceret dyr (40-60 kg), 4 stipladser
<b>Dybstrøelse nord</b> Dybstrøelse (hele arealet)	65 tyrekalve, produceret dyr (40-220 kg), 65 stipladser	-	10 malkekøer, årdsdyr (11.500 kg mælk/år)
	18 ungtyre, produceret dyr (220-440 kg)	-	
	1 ammeko over 600 kg	-	
<b>Ungdyrsstald</b> Sengestald med spaltegulv (kanal, linespil)	-	123 kvier, årdsdyr (6-28 mdr.)	145 kvier, årdsdyr (6-25 mdr.)
	-	-	30 malkekøer, årdsdyr (11.500 kg mælk/år)
<b>Dybstrøelse syd</b> Dybstrøelse (hele arealet)	-	-	5 malkekøer, årdsdyr (11.500 kg mælk/år)
	-	-	10 kvier, årdsdyr (6-25 mdr.)

Der godkendes en fremtidig sammensætning af dyreholdet som vist i tabel 5 og 6 herunder.

**Tabel 5: Oversigt over dyretyper og staldsystemer, der indgår i ansøgningen.**

Staldsystem kode	Navn på dyretype og staldsystem	Nudrift/ ansøgt	Antal dyr	Antal DE
KvMa08	Malkeko, tung race, Sengestald med spalter (kanal, bagskyl eller ringkanal)	Nudrift	158	222,15
		Ansøgt	165	246,57
KvKs09	Kvie/stud, tung race (6 mdr.-kælving), Dybstrøelse (hele arealet)	Nudrift	11	5,33
		Ansøgt	10	4,60
KvKs15	Kvie/stud, tung race (6 mdr.-kælving), Spaltegulvbokse	Nudrift	79	38,26
		Ansøgt	0	0,00
KvSm01	Småkalv, tung race (0-6 mdr.), Dybstrøelse (hele arealet)	Nudrift	37	10,00
		Ansøgt	50	13,51
KvTk01	Tyrekalv, tung race (0-6 mdr.), Dybstrøelse (hele arealet)	Nudrift	65	7,65
		Ansøgt	100	1,31
KvUt03	Ungtyr, tung race (6 mdr. - slagting 440 kg), Dybstrøelse (hele arealet)	Nudrift	18	4,62
		Ansøgt	0	0,00
KvAm11	Ammeko over 600 kg, Dybstr. (hele arealet)	Nudrift	1	0,71
		Ansøgt	0	0,00
KvMa09	Malkeko, tung race, Dybstrøelse (hele arealet)	Nudrift	0	0,00
		Ansøgt	15	22,42
KvKs07	Kvie/stud, tung race (6 mdr.-kælving), Sengestald med spaltegulv (kanal, linespil)	Nudrift	0	0,00
		Ansøgt	145	66,74
KvMa07	Malkeko, tung race, Sengestald med spalter (kanal, linespil)	Nudrift	0	0,00
		Ansøgt	30	44,83

**Tabel 6: Produktionsoversigt med angivelse af kode for dyrekategori.**

Staldnavn	Godk. pligtig renovering	Staldsystem kode	Nudrift/ansøgt	Antal dyr	Antal Stipladser	Evt. vægt (kg)/alder (mdr.)		Evt. mælkeydelse (EKM) /ændret fravænningsvægt i alt per årsso*	Antal DE		
						Ind	Ud				
Kostald	Nej	KvMa08	Nudrift	158	0			10412,00	222,15		
			Ansøgt	165	0			11500,00	246,57		
		KvKs09	Nudrift	11	0	6,00	28,00		5,33		
			Ansøgt	0	0	6,00	27,00		0,00		
		KvKs15	Nudrift	79	0	6,00	28,00		38,26		
			Ansøgt	0	0	6,00	27,00		0,00		
Småkalvestald	Nej	KvSm01	Nudrift	37	0	0,00	6,00		10,00		
			Ansøgt	50	0	0,00	6,00		13,51		
		KvTk01	Nudrift	0	0	40,00	230,00		0,00		
			Ansøgt	100	4	40,00	60,00		1,31		
		Dybstrøelse nord	Nej	KvTk01	Nudrift	65	65	40,00	220,00		7,65
					Ansøgt	0	0	40,00	230,00		0,00
KvUt03	Nudrift			18	0	220,00	440,00		4,62		
	Ansøgt			0	0	230,00	440,00		0,00		
KvAm11	Nudrift			1	0				0,71		
	Ansøgt			0	0				0,00		
KvMa09	Nudrift	0	0			10412,00	0,00				
	Ansøgt	10	0			11500,00	14,94				
Ungdyrsstald	Nej	KvKs07	Nudrift	0	0	6,00	27,00		0,00		
			Ansøgt	145	0	6,00	25,00		66,74		
		KvMa07	Nudrift	0	0			10412,00	0,00		
			Ansøgt	30	0			11500,00	44,83		
Dybstrøelse syd	Nej	KvMa09	Nudrift	0	0			10412,00	0,00		
			Ansøgt	5	0			11500,00	7,47		
		KvKs09	Nudrift	0	0	6,00	27,00		0,00		
			Ansøgt	10	0	6,00	25,00		4,60		
		Sum	Nudrift						288,71		
			Ansøgt						399,98		
Ændring alle produktioner:								111,26			

**Tabel 7: Oplysninger om udegående dyr**

Staldnavn	Staldsystem kode	Nudrift / Ansøgt	Mdr. udegående uden for udbringningsareal	Mdr. udegående inden for udbringningsareal
Kostald	KvMa08	Nudrift	0	2
		Ansøgt	0	0
	KvKs09	Nudrift	6	0
		Ansøgt	0	0
	KvKs15	Nudrift	6	0
		Ansøgt	0	0

Placering af det enkelte staldanlæg fremgår af bilag 1 - situationsplan.

Der er sat vilkår til dyreholdets størrelse, sammensætning, staldenes placering og indretning. Der indgår ikke udegående dyr i ansøgt drift, og der er derfor ikke vilkår vedrørende udegående dyr.

## 5.2 VENTILATION

### Ansøgers oplysninger:

Alle stalde er naturligt ventilerede.

### Kommunens kommentarer og vurdering:

Alle stalde er naturligt ventilerede, herunder også bygningen "Dybstrøelse syd", hvor anvendelsen ændres til staldanlæg, og der er derfor ikke energiforbrug til ventilation. Rebild Kommune anser naturlig ventilation som værende BAT, og finder det ikke nødvendigt at stille vilkår.

### 5.3 FODRING

---

#### **Ansøgers oplysninger:**

De danske standarder (normerne) er afgørende for, at ydelsen er høj og kan forblive høj. Sker der en reduktion i tilsætningen af råprotein vil ydelsen falde. Stykomkostningerne reduceres ikke i samme hastighed som ydelsen går ned på grund af mindre tildelt råprotein. Det vil sige, at dækningsbidraget reduceres i takt med, at ydelsen falder på grund af begrænsning i tildeling af råprotein. Derfor mener ansøger, at det ikke vil være proportionalt at reducere mængden af råprotein, særligt når udgangspunktet er en ydelse, som allerede i dag er meget højere end normydelsen.

#### **Kommunens kommentarer og vurdering:**

Ansøger har valgt ikke at anvende fodertilgag som virkemiddel for at opfylde BAT-niveauet.

Rebild Kommune vurderer, med baggrund i ansøgers oplysninger om fodring, at der ikke er behov for at stille vilkår vedrørende fodring.

### 5.4 ENSILAGE

---

#### ***Vilkår:***

- 5.4.1 Ensilage skal opbevares jf. reglerne i gældende husdyrgødningsbekendtgørelse<sup>9</sup>
- 5.4.2 Pumpe og pumpebrønd til sprinklersystemet skal være etableret og dimensioneret således, at eventuelle overløb fra brønden sker til gyllesystemet og skal udføres således, at der ikke er risiko for tilbageløb. Etableringen skal udføres af autoriseret kloakmester.
- 5.4.3 Sprinklersystemet skal jævnligt efterses, således at det sikres, at udsprinklingen altid sker i overensstemmelse med reglerne for udsprinkling.

#### **Ansøgers oplysninger:**

Ansøger ønsker tilføjet, at ensilage kan opbevares efter reglerne i husdyrgødningsbekendtgørelsen.

#### **Kommunens kommentarer og vurdering:**

Eksisterende vilkår vedrørende opbevaring af ensilage og udsprinkling af ensilagesaft i miljøgodkendelse af 20. september 2011 er revideret ifølge ansøgers anmodning. Således skal ensilagesiloer være opført, så de lever op til reglerne i husdyrgødningsbekendtgørelsen. Der gøres i den forbindelse opmærksom på, at såfremt ensilagesiloer er åbne i begge ender, skal der være afløb i begge ender – udført jf. husdyrgødningsbekendtgørelsens krav. Udsprinkling af ensilagesaft sker automatisk, og i den forbindelse er vilkår 36, 39 og 40 i miljøgodkendelsen af 20. september 2011 bortfaldet og erstattet af ovennævnte nye vilkår (5.4.2 og 5.4.3).

Rebild Kommune vurderer herefter, at det ikke er nødvendigt at stille yderligere vilkår vedrørende ensilageopbevaring eller udsprinkling.

### 5.5 ENERGI OG VANDFORBRUG

---

#### **Ansøgers oplysninger:**

##### **Energiforbrug**

Elforbruget forventes at stige med ca. 10.000 kWh, fra ca. 120.000 kWh til ca. 130.000 kWh. Energiforbruget stiger primært, fordi der skal malkes flere køer.

##### **Energibesparende foranstaltninger**

Der henvises til den eksisterende miljøgodkendelse for yderligere oplysninger til dette punkt.

---

<sup>9</sup> Pt. Bekendtgørelse om erhvervsmæssigt dyrehold, husdyrgødning, ensilage m.v. nr. 865 af 23. juni 2017.

### **Vandforbrug**

I dag anvendes der ca. 8.200 m<sup>3</sup> drikkevand til besætningen; dette stiger til ca. 10.000 m<sup>3</sup> med udvidelsen af dyreholdet.

### **Vandbesparende foranstaltninger**

Der henvises til den eksisterende miljøgodkendelse for yderligere oplysninger til dette punkt.

### **Kommunens kommentarer og vurdering:**

Der er vurderet på energi- og vandbesparende foranstaltninger i miljøgodkendelsen af 20. september 2011, og Kommunen har vurderet, at inddragelse af foderlade ("Dybstrøelse syd") ikke vil medføre et øget energiforbrug, da der er naturlig ventilation. Der er således udelukkende et øget energiforbrug og vandforbrug som følge af udvidelsen af dyreholdet.

På baggrund af de oplyste øgede forbrugsmængder, vurderer Rebild Kommune herefter, at det ikke er nødvendigt at stille yderligere vilkår.

## 5.6 SPILDEVAND – HERUNDER REGNVAND

---

### **Kommunens kommentarer og vurdering:**

Der er vurderet på og stillet vilkår vedrørende spildevand og regnvand i miljøgodkendelsen af 20. september 2011. Rebild Kommune vurderer, at der ikke er behov for at stille yderligere vilkår vedrørende spildevand og regnvand.

## 5.7 AFFALD

---

### **Ansøgers oplysninger:**

#### **Fast affald**

Forbrug forventes uændret i forhold til eksisterende miljøgodkendelse grundet effektivitetsforbedringer og stordriftsfordele.

#### **Olie- og kemikalieaffald**

Der henvises til den eksisterende miljøgodkendelse for yderligere oplysninger til dette punkt.

### **Kommunens kommentarer og vurdering:**

Der er vurderet på og stillet vilkår vedrørende affald i miljøgodkendelsen af 20. september 2011. Rebild Kommune vurderer, at der ikke er behov for at stille yderligere vilkår vedrørende affald.

## 5.8 RÅVARER OG HJÆLPESTOFFER

---

### **Ansøgers oplysninger:**

#### **Ressourcer**

Dieselforbruget forventes at være som i nudriften, på ca. 25.000 liter.

### **Kommunens kommentarer og vurdering:**

Der er vurderet på og stillet vilkår vedrørende råvarer og hjælpestoffer i miljøgodkendelsen af 20. september 2011. Rebild Kommune vurderer, at der ikke er behov for at stille yderligere vilkår vedrørende råvarer og hjælpestoffer.

## 5.9 DRIFTSFORSTYRRELSER ELLER UHELD

---

### **Kommunens kommentarer og vurdering:**

Der er vurderet på og stillet vilkår vedrørende driftsforstyrrelser og uheld i miljøgodkendelsen af 20. september 2011. Rebild Kommune vurderer, at der ikke er behov for at stille yderligere vilkår vedrørende driftsforstyrrelser og uheld.

## 6 GØDNINGSPRODUKTION OG -HÅNDTERING

### 6.1 GØDNINGSTYPER OG MÆNGDER

Bedriftens produktion samt evt. modtagelse og afsætning af husdyrgødning fordelt på typer med oplysninger om indhold af N og P fremgår af IT-ansøgningseskemaet. Nedenstående tabeller viser den årlige produktion af husdyrgødning på bedriften.

**Tabel 8: Årlig produktion**

Gødningstype	Kg kvælstof	Kg fosfor	DE
Dybstrøelse	4.214,19	593,93	41,83
Kvæggylle	33.427,37	4.961,58	358,13
I alt produceret	37.641,56	5.555,51	399,96

### 6.2 FLYDENDE HUSDYRGØDNING

#### Ansøgers oplysninger:

#### **Gylleopbevaringskapacitet**

Det er ikke planlagt, at der skal opføres flere gyllebeholdere. Med det ansøgte dyrehold er det beregnet, at der er kapacitet til 8,3 måneder, når vaskevandet fra malkerobotterne regnes med. Ansøger skal derfor finde kapacitet til yderligere 382 m<sup>3</sup> gylle såfremt der skal være 9 måneders kapacitet.

Parameter	Kapacitet, m <sup>3</sup>
Gylletank	1.550
Gylletank	850
Gylletank	625
Gylletank, Hvilsomvej	1.000
Gyllekanaler	700
Fortank	30
<b>I alt</b>	<b>4.755</b>

#### **Teltoverdækning**

Med reference til miljøstyrelsens teknologiblad om opbevaring af husdyrgødning – Fast overdækning af gyllebeholder, tabel 4, vil det ikke være proportionalt at sætte teltoverdækning på gyllebeholderne.

#### **Svovlsyreanlæg**

Det er kun teoretisk muligt for ansøger, at anvende et svovlsyreanlæg i kostalden. Dyreholdet er ikke stort nok til, at denne investering er proportional jf. miljøstyrelsens teknologiblad om staldindretning – Svovlsyrebehandling af gylle.



**Kommunens kommentarer og vurdering:****Tabel 9: Opbevaring af flydende husdyrgødning.**

Beholder	Kapacitet (m <sup>3</sup> )	Byggeår	Kontrolår	Overdækning
Gyllebeholder 1	625	1983	2014	Nej
Gyllebeholder 2	850	1986	2014	Nej
Gyllebeholder 3	1.550	2003	2014	Nej
Gyllekanaler	700		-	-
Fortank	30	2008	-	-
Gyllebeholder, Hvilsomvej	1.000	1988	2014	Nej
I alt	4.755			

Beregning af opbevaringskapacitet er indsendt til kommunen. Med den ansøgte produktion skal der være opbevaringskapacitet til 5.137 m<sup>3</sup> ifølge husdyrgødningsbekendtgørelsen<sup>10</sup>. Der mangler således kapacitet til 382 m<sup>3</sup> kvæggylle og kapacitet til opbevaring af dybstrøelse fra småkalve (der ikke kan betegnes som kompost, se afsnit 6.3), før kravet om tilstrækkelig opbevaringskapacitet er opfyldt. Der gøres opmærksom på, at den manglende kapacitet skal være til rådighed, i forbindelse med at dyreholdet udvides.

Der er i miljøgodkendelsen af 20. september 2011 stillet vilkår til sikring mod spild af gylle i forbindelse med fyldning af gyllevogne og pumpning af gylle. Rebild Kommune vurderer, at BAT er overholdt med etablering af et naturligt flydelag på gyllebeholderne, der suppleres med halm fra småkalvene, da BAT overholdes med andre ammoniakreducerende tiltag.

Kommunen har herefter vurdereret, at det ikke er nødvendigt at stille yderligere vilkår.

**6.3 FAST GØDNING INKL. DYBSTRØELSE****Vilkår:**

6.3.1 Dybstrøelse fra småkalve, der ikke kan karakteriseres som kompost, skal opbevares i gyllebeholder. Se i øvrigt kommunens bemærkninger.

**Ansøgers oplysninger:****Dybstrøelse fra småkalve**

Halm fra småkalvene bliver anvendt i gyllebeholderne. Dybstrøelse håndteres efter reglerne i husdyrgødningsbekendtgørelsen.

**Hypig udbringning af dybstrøelse direkte nedpløjning i marken**

Hypigere udbringning af dybstrøelse kan være en teoretisk mulighed. Dog er det anvendte staldsystem ikke gearret til den nødvendige opbevaringskapacitet, med det anvendte dyretryk, og derved mulighed for udbringning af gødning direkte i marken over året. Sekundært kan det ej heller opbevares i stalden for de dyregrupper som betyder noget rent mængdemæssigt.

**Kommunens kommentarer og vurdering:**

Da der ikke er mulighed for opbevaring af dybstrøelse fra småkalve, der ikke kan karakteriseres som kompost, på møddingsplads, er der stillet vilkår om, at dybstrøelse fra småkalve skal opbevares i gyllebeholderne. Såfremt husdyrgødningsbekendtgørelsens regler kan efterkommes uden at dybstrøelse fra småkalve opbevares i gyllebeholdere, kan vilkår 6.3.1 fraviges.

<sup>10</sup> Bekendtgørelse om erhvervsmæssigt dyrehold, husdyrgødning, ensilage m.v. nr. 865 af 23. juni 2017.

Der gøres dog opmærksom på, at husdyrgødningsbekendtgørelsens<sup>11</sup> regler for opbevaring af dybstrøelse i markstak skal følges. Blandt andet må markstakken højst være placeret samme sted i 12 måneder og ikke samme sted igen før efter 5 år. Den faste gødning skal være komposteret med et tørstofindhold på mindst 30 %. Der skal føres årlige optegnelser over markstakkene – herunder oplagringsperiode og placering, for eksempel ved angivelse på et kort. Stakkene skal overholde afstandskravene jf. § 8, stk. 1 i lov om miljøgodkendelse m.v. af husdyrbrug og må ikke medføre risiko for forurening af grund- eller overfladevand.

Det vurderes herefter, på baggrund af ansøgers oplysninger og med udgangspunkt i de stillede vilkår, at det ansøgte lever op til BAT med hensyn til håndtering af fast gødning. Det vurderes ikke nødvendigt at stille yderligere vilkår.

## **7 FORURENING OG GENER FRA HUSDYRBRUGET**

---

### **7.1 AMMONIAK OG NATUR**

---

#### **Ansøgers oplysninger:**

I IT ansøgningen er der beregnet ammoniakdeposition på udvalgte punkter. Der er ingen beregningspunkter, hvor depositionen af ammoniak ligger over afskæringskriterierne.

#### **Kommunens kommentarer og vurdering:**

Miljøgodkendelsen gives på en række generelle vilkår, der blandt andet sigter mod beskyttelse af natur mod uønskede påvirkninger. Efter vurdering af projektoplysningerne og områdets natur- og landskabsforhold vurderer Rebild Kommune, at godkendelsen sikrer naturbeskyttelsesinteresserne i området. Der stilles derfor ikke supplerende vilkår til naturbeskyttelse.

Beskyttelsesniveauerne for både kategori 1, kategori 2 og kategori 3 natur er overholdt.

Det vurderes, at projektet er i overensstemmelse med retningslinjerne i kommuneplan 2017-2029 for beskyttelse af natur og landskab. Specifikt vurderes projektet, ikke at ville forringe tilstand af beskyttede naturtyper eller modvirke mål om gunstig bevaringsstatus for naturtyper og arter, der er udpegningsgrundlag for NATURA 2000-områder eller forringe levevilkår for bilag IV-arter.

For en udførlig naturvurdering henvises til bilag 2.



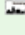

---

<sup>11</sup> Bekendtgørelse om erhvervsmæssigt dyrehold, husdyrgødning, ensilage m.v. nr. 865 af 23. juni 2017.

## 7.2 LUGT

### Kommunens kommentarer og vurdering:

**Tabel 10: Samlet resultat af lugtberegning**

Bebyggelse	Kumulation	Model	Ukorrigeret geneafstand (ansøgt)	Ukorrigeret geneafstand (nudrift)	Korrigeret geneafstand (ansøgt)	Korrigeret geneafstand (nudrift)	Vægtet gennemsnitsafstand	Bort-screenet	Genekriterie overholdt
+  Søndermarksvej 34	0	FMK	84,65	67,13	84,65	67,13	605,89	Ja	Ja
+  Hvilsomvej 10	0	NY	182,53	123,51	164,27	111,15	744,56	Ja	Ja
+  St. Rørbæk By, Rørbæk	0	FMK	267,68	212,29	267,68	212,29	4.978,96	Ja	Ja
+  Nøragergård Hgd., Durup	0	FMK	267,68	212,29	267,68	212,29	4.711,43	Ja	Ja

Som det fremgår af tabellen herover overholder den ansøgte produktion lovens minimumskrav til lugtgeneafstande til de forskellige typer af beboelse i området. Kommunen finder det ikke nødvendigt at stille yderligere vilkår udover de, der er stillet i miljøgodkendelsen af 20. september 2011.

## 7.3 FLUER OG SKADEDYR

### Kommunens kommentarer og vurdering:

Der er vurderet på og stillet vilkår vedrørende forebyggelse og bekæmpelse af fluer og skadedyr i miljøgodkendelsen af 20. september 2011. Rebild Kommune vurderer, at det ikke er nødvendigt at stille yderligere vilkår vedrørende forebyggelse og bekæmpelse af fluer og skadedyr.

## 7.4 TRANSPORT

### Ansøgers oplysninger:

Antallet af eksterne transporter påvirkes ikke nævneværdigt som følge af ændringen. Større kapacitet er årsagen hertil. Der vil blive et marginalt større antal transporter med foder til ejendommen og gødning fra ejendommen. I eksisterende miljøgodkendelse er der beskrevet ca. 730 transporter årligt. Det vil blive forøget til ca. 800 transporter, hovedsageligt med husdyrgødning og foder.

### Kommunens kommentarer og vurdering:

Transport fra og til ejendommen foregår via Søndermarksvej.

Ifølge ansøgers oplysninger vil antallet af transporter stige med ca. 70 årligt svarende til en stigning på ca. 10 % i forhold til nudriften.

Rebild kommune vurderer på baggrund heraf, at antallet af transporter ikke vil antage et omfang, der vil være til væsentlig gene for beboerne i området, og kommunen finder således ikke anledning til at stille vilkår vedrørende transport.

Kommunen har lagt vægt på, at en miljøgodkendelse efter husdyrgodkendelsesloven primært kan regulere, hvilke af ejendommens adgangsveje, der skal anvendes ved transport til og fra ejendommen. Spørgsmål om for eksempel belastning af det lokale vejnet reguleres ikke af husdyrgodkendelsesloven, men af den relevante vejlovgivning og afgøres af de relevante vejmyndigheder. Færdsel på offentlig vej reguleres i øvrigt af færdselsloven og håndhæves af politiet.

## **7.5 STØJ FRA ANLÆG OG MASKINER**

---

### **Kommunens kommentarer og vurdering:**

Kommunen forventer, at udvidelsen af dyreholdet ikke vil give anledning til støj, der medfører overskridelse af de angivne grænseværdier for nabobeboelser, der fremgår af miljøgodkendelsen af 20. september 2011.

Rebild Kommune vurderer herefter, at det ikke er nødvendigt at stille yderligere vilkår end de, der fremgår af miljøgodkendelsen af 20. september 2011.

## **7.6 STØV FRA ANLÆG OG MASKINER**

---

### **Kommunens kommentarer og vurdering:**

Kommunen vurderer, at udvidelsen af dyreholdet ikke vil medføre støvgener fra anlægget eller fra transporter, der vil være til væsentlige gener for beboerne i lokalområdet.

Der er stillet vilkår vedrørende støv i miljøgodkendelsen af 20. september 2011, og det er vurderet, at det ikke er nødvendigt at stille supplerende vilkår.

## 7.7 Lys

---

### **Kommunens kommentarer og vurdering:**

Bygningen, der inddrages til køer og kvier på dybstrøelse er opført indenfor den eksisterende bygningsmasse og lys fra bygningen vil ikke kunne ses fra nabobeboelser.

Der er vurderet på og stillet vilkår vedrørende lys i miljøgodkendelsen af 20. september 2011, og det er vurderet, at det ikke er nødvendigt at stille supplerende vilkår i forbindelse med nærværende tillæg.

## 8 PÅVIRKNING AF ARTER MED SÆRLIGT STRENGE BESKYTTELSESKRAV (BILAG IV ARTER)

---

### **Kommunens kommentarer og vurdering:**

Rebild Kommune er ikke bekendt med konkrete yngleforekomster i området.

For yderligere henvises der til kommunens beskrivelse i naturvurderingen, der er vedlagt som bilag 2.

## 9 MANAGEMENT

---

### **Kommunens kommentarer og vurdering:**

Der er vurderet på management i miljøgodkendelsen af 20. september 2011.

Rebild Kommune vurderer, at der ikke er behov for at stille vilkår vedrørende management.

## 10 EGENKONTROL

---

### **Kommunens kommentarer og vurdering:**

Der er vurderet på egenkontrol i miljøgodkendelsen af 20. september 2011.

Det er Rebild Kommunes vurdering, at det ansøgte lever op til BAT med hensyn til egenkontrol. Det vurderes derfor ikke nødvendigt at stille vilkår.

## 11 ALTERNATIV LØSNING OG 0-ALTERNATIV

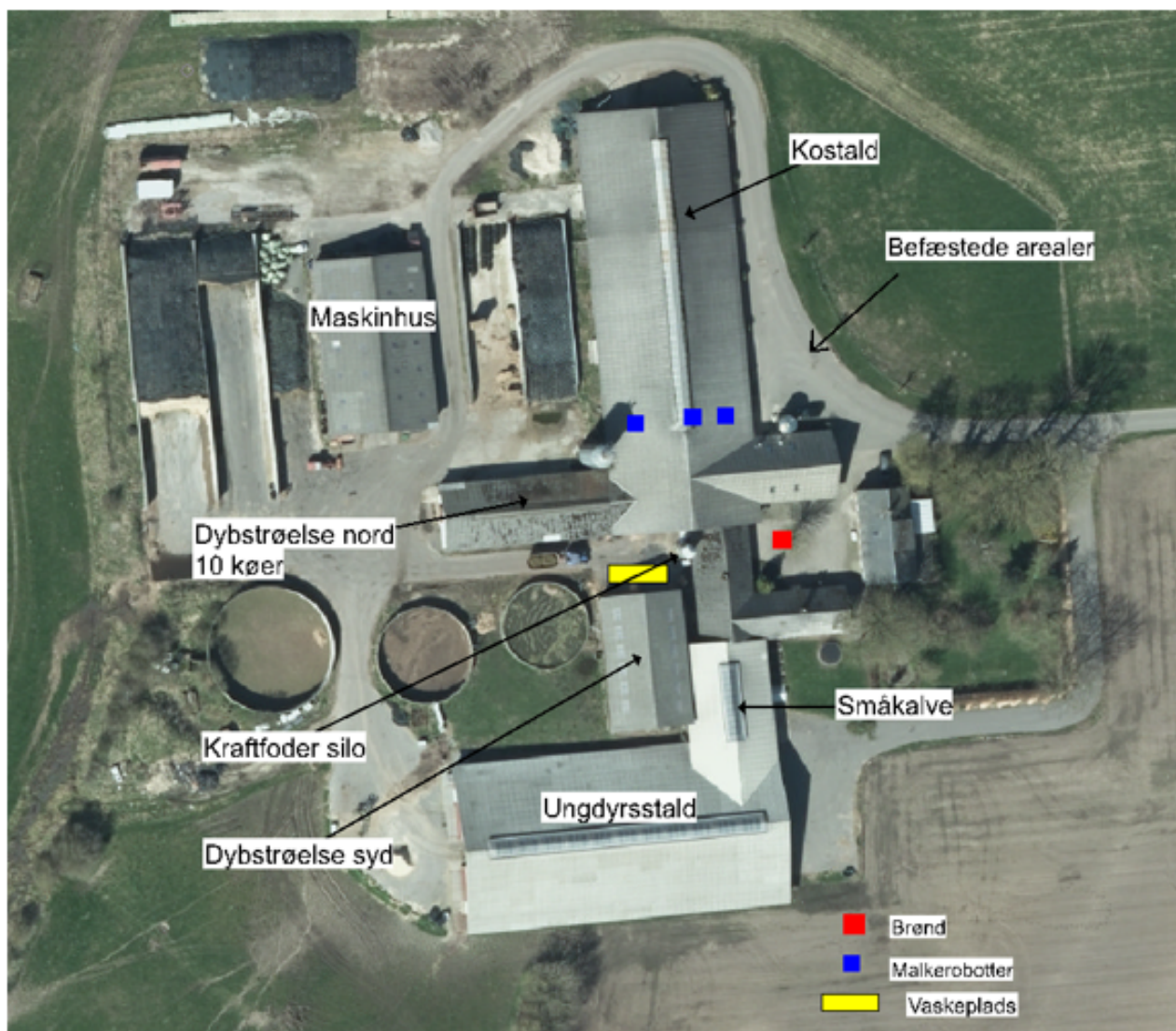
---

### **Kommunens kommentarer og vurdering:**

Alternative løsninger og 0-alternativ er behandlet og vurderet i miljøgodkendelsen af 20. september 2011.

## 12 BILAG

### 12.1 BILAG 1. SITUATIONSPLAN (BETEGNELSEN PÅ STALDE REFERERER TIL IT-ANSØGNINGSSYSTEMET)



## 12.2 BILAG 2. REBILD KOMMUNES SAMLEDE NATURVURDERING

---

### Påvirkning af natur

Tillæg nr. 2 til miljøgodkendelsen forudsætter at projektet, foruden overensstemmelse med husdyrgodkendelsesloven, også er i overensstemmelse med kommuneplanmål for natur og landskab, naturbeskyttelsesloven samt EU-habitatdirektivet.

Såvel aktuel som ændret drift, der anerkendes med tillæg nr. 2 til miljøgodkendelsen, påvirker områdets naturtyper. Påvirkningerne stammer dels fra stald og lager og dels fra drift af markarealerne. Påvirkning fra drift af markarealer er ikke indeholdt i nærværende naturvurdering. Påvirkningerne fra stald og lager består fortrinsvis i ammoniakfordampning, der resulterer i kvælstofdeposition på nærliggende naturarealer.

Konsekvenserne af påvirkningerne er vurderet i forhold til nedenfor nævnte planlægning og bestemmelser for natur- og landskabsbeskyttelse.

#### Påvirkning fra stald og lager

Husdyrbruget ligger i åbent og landbrugsdomineret landskab.

#### **Kommuneplan 2017-2029, udpegninger og retningslinjer**

Ejendommens bygninger er beliggende i "Større sammenhængende landskaber", i "Dallandskab" og i "Særligt værdifulde landbrugsområder".

##### 5.1.2 Større sammenhængende landskaber

Beskyttelse og udvikling af særlige landskabsværdier bør prioriteres inden for de større sammenhængende landskaber, herunder synlighed og oplevelse af landskabernes geologiske og kulturhistoriske fortælling, særlige naturværdi samt værdi som rekreativt landskab.

De større sammenhængende landskaber bør friholdes for større tekniske anlæg og andet stort og markant byggeri, der slører landskabssammenhængene eller har konsekvenser for det karakteristiske og oplevelsesrige i nabolandskaberne. Kan et anlæg ikke undgås, skal det placeres og udformes, så det præger landskabet mindst muligt.

I de større sammenhængende landskaber kan der ske byudvikling i respekt for landskabsværdierne. Ved byudvikling bør planlægningen af byranden sikre, at by og landskab integreres og tilsammen tilpasses det omgivende landskabs karakter.

##### 5.1.3 Dallandskaber

Dallandskaberne bør have en overvejende lysåben karakter og tydeligt formidle dalenes geologiske struktur.

Udbredelse af lysåbne natur- og halvkulturarealer bør prioriteres. Der bør ikke ske skovrejsning i dalene.

Nyt landbrugsbyggeri skal søges placeret uden for dalene. Nyt byggeri i dalene bør etableres ved eksisterende byggeri og bør ikke overstige skalaen i dette byggeri. Der skal lægges stor vægt på et samlet harmonisk udtryk.

Der bør ikke etableres nye tekniske anlæg.

Efterbehandling af råstofområder bør understøtte det omgivende landskabs karakter.

Lovliggørelsen af husdyrbrugets overdækkede foderlade, der ændres anvendelse af, i forbindelse med dette tillæg til miljøgodkendelsen, vurderes ikke at være i strid med hverken ovenstående eller andre relevante retningslinjer i Kommuneplan 2017-2029.

## **Naturbeskyttelsesloven og museumsloven**

De oplyste ændringer af husdyrbruget kræver ikke dispensation fra museumslovens bestemmelser om fredede fortidsminder og beskyttede diger eller naturbeskyttelseslovens bestemmelser om bygge- og beskyttelseslinjer eller fredningsbestemmelser.

Husdyrbrugets bygninger ligger inden for skovbyggelinjen på 300 meter i forhold til skovområdet mod vest. Ifølge § 17 i naturbeskyttelsesloven<sup>12</sup> gælder forbud mod placering af bebyggelse ikke for bebyggelse, der er erhvervsmæssigt nødvendigt for driften af landbrugsejendomme.

Rebild Kommune har vurderet, at den bygning ("Dybstrøelse syd"), der lovliggøres og anvendes til staldanlæg er erhvervsmæssigt nødvendigt for driften af husdyrbruget.

I det følgende vurderes, hvorledes ammoniakemission fra husdyrbrugets stalde og gødningslagre vil kunne påvirke potentielt kvælstoffølsomme naturarealer omkring bruget.

Ammoniakemissionen fra stalde og gødningslagre er beregnet til at stige fra 2.083,93 kg N/år til 2.538,61 kg N/år. Stigningen udgør således 454,68 kg N/år.

De nærmeste naturarealer i forhold til ejendommen udgøres af § 3 registrerede arealer, se punkt 2, 4, 5 og 6 på kortbilag 1. Nærmeste naturareal, der samtidig er omfattet af husdyrgodkendelseslovens § 7, ligger ca. 380 m øst for ejendommen, se punkt 2 på kortbilag 1.

Nærmeste potentielt ammoniakfølsomme skovareal ligger ca. 160 m nordvest for ejendommen, punkt 7 på kortbilag 1.

Nærmeste naturareal, der samtidig ligger indenfor Natura 2000 område, ligger ca. 4,7 km fra ejendommen (punkt 1 på kortbilag 2), og det vurderes, at der ikke vil være en påvirkning fra husdyrbruget (se herom i senere afsnit om habitatdirektivet).

Via husdyrgodkendelse.dk er der foretaget beregninger til punkterne 1-7, se tabellen herunder.

<b>Punkt</b>	<b>Naturtype</b>	<b>Kategori</b>	<b>Retning</b>	<b>Afstand (m)</b>	<b>Merdeposition (kg N/ha/år)</b>	<b>Totaldeposition (kg N/ha/år)</b>
1	§ 7 (habitatgrænse)	1	sydvest	4.720	0,0	0,0
2	§ 7, overdrev	2	øst	380	0,1	0,8
3	§ 7, hede og overdrev	2	sydvest	2.600	0,0	0,0
4	§ 3, overdrev	3	vest	190	0,1	0,5
5	§ 3, overdrev	3	sydvest	308	0,0	0,2
6	§ 3, overdrev	3	syd	358	0,0	0,1
7	Pot. ammoniakfølsom skov	3	nordvest	78	0,4	4,9

Baggrundsbelastningen i området er ca. 13 kg N/ha/år.

### **Kategori 1-natur, punkt 1**

Se afsnittet "Natura 2000-områder og bilag IV-arter".

### **Kategori 2-natur, punkt 2 og 3**

<sup>12</sup> Bekendtgørelse af lov om naturbeskyttelse nr. 934 af 27. juni 2017.



Naturarealet i punkt 2 er et beskyttet overdrev, og punkt 3 ligger på overgangen mellem et beskyttet overdrev og en beskyttet hede. Naturarealerne opfylder størrelseskravet for § 7 kategori 2-natur. Totaldepositionen i punkt 2 er beregnet til 0,8 kg N/ha/år. I punkt 3 er beregnet en totaldeposition på 0,0 N/ha/år. Det fastsatte beskyttelsesniveau er på maksimalt 1,0 kg N/ha/år totaldeposition, for ammoniakfølsomme naturtyper beliggende uden for Natura 2000-områder. Med beregnede totaldepositioner på henholdsvis 0,8 kg N/ha/år og 0,0 kg N/ha/år er beskyttelsesniveauet til naturtyperne overholdt, og Rebild Kommune har ikke yderligere bemærkninger hertil.

### **Kategori 3-natur, punkt 4 – 7**

Naturarealerne i punkt 4, punkt 5 og punkt 6 er beskyttede overdrev og naturarealet i punkt 7 er registreret som en potentiel ammoniakfølsom skov. Der er beregnet merdepositioner på mellem 0,0 – 0,4 kg N/ha/år som følge af det ansøgte. Dermed er beskyttelsesniveauet på maksimalt 1,0 kg N/ha/år merdeposition overholdt, og Rebild Kommune har ikke yderligere bemærkninger hertil.

På baggrund af afstand og retning skønnes det ikke relevant at beregne og vurdere på husdyrbrugets påvirkninger af yderligere naturarealer.

Projektet opfylder husdyrgodkendelseslovens krav vedrørende ammoniaktab og er ikke i strid med naturbeskyttelseslovens bestemmelser. Det vurderes herved, at husdyrbruget i realistisk og hensigtsmæssigt omfang bidrager til mål om reduktion af ammoniakbelastning af områdets naturarealer.

### **Natura 2000-områder og bilag IV-arter:**

Med baggrund i EU-habitatdirektivet er der i Danmark udpeget NATURA 2000-områder (internationale naturbeskyttelsesområder) til beskyttelse af en række naturtyper og arter. NATURA-2000-områderne omfatter EU-habitatområder, EU-fuglebeskyttelsesområder og Ramsarområder. De tre kategorier er ofte sammenfaldende.

I forbindelse med tilladelser og godkendelser af husdyrbrug skal kommunen dels foretage vurdering af, om projektet i sig selv, eller i forbindelse med andre planer og projekter, kan påvirke et Natura 2000-område væsentligt og dels foretage vurdering af, om det ansøgte kan beskadige eller ødelægge de særligt beskyttede bilag IV arters yngle- eller rasteområder.

Nærmere oplysninger om habitatdirektivet, NATURA 2000-områder og bilag IV-arter kan ses på Miljøstyrelsens hjemmeside [www.svana.dk](http://www.svana.dk).

Med henvisning til placering af brugets driftsbygninger i forhold til Natura 2000-områder kan det umiddelbart godtgøres, at husdyrbruget ikke væsentligt påvirker naturtyper og arter i NATURA 2000-områder. Husdyrbrugets driftsbygninger ligger over 4 km fra nærmeste Natura 2000-område, der er Natura 2000-område nr. 30 Lovns Bredning, Hjarbæk Fjord og Skals Ådal. Totaldepositionen af ammoniak er beregnet til 0,0 kg N/ha/år. Nærmeste Natura 2000-område i Rebild Kommune er Natura 2000-område nr. 18 Rold Skov, Lindenberg Ådal og Madum Sø. Det vurderes, på baggrund af afstanden og den beregnede totaldeposition af ammoniak i nærmeste Natura 2000-område nr. 30, at projektet ikke kan medføre en væsentlig påvirkning af arter og naturtyper indenfor Natura 2000-området.

En række dyr omfattet af naturbeskyttelseslovens § 29a og habitatdirektivets bilag IV kan have levested, fødesøgningsområde eller sporadisk opholdssted i området omkring ejendommen. Ifølge oplysninger i "Håndbog om dyrearter på habitatdirektivets bilag IV" (DMU Faglig rapport nr. 635, 2007) kan der i Rebild Kommune være forekomst af flere arter af flagermus samt odder, markfirben, løgfrø, spidssnudet frø og stor vandsalamander.

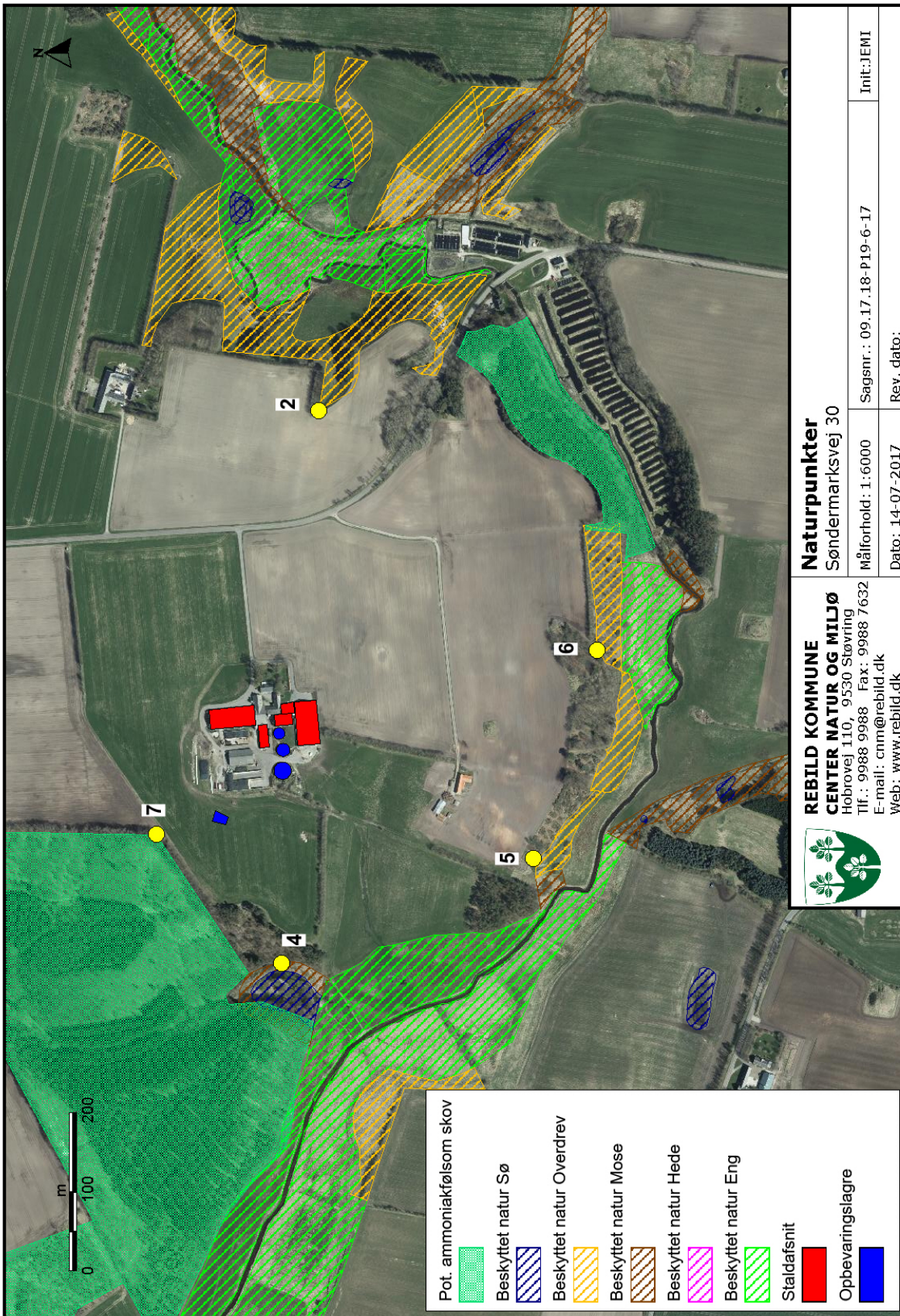
Rebild Kommune er ikke bekendt med konkrete yngleforekomster i området. Mest sandsynlig forekomst ved bygningerne er arter af flagermus, som kan blive påvirket af evt. nedrivninger eller træfældninger. Eventuelle levesteder i nærheden af bygningerne antages i øvrigt at være sammenfaldende med de vurderede naturarealer i forrige afsnit, og det vurderes, at kvælstofdeposition fra husdyrbrugets anlæg ikke vil skade eller ødelægge eventuelle yngle- eller rasteområder.

### **Sammenfatning:**

Tillæg nr. 2 til miljøgodkendelsen gives på en række generelle vilkår, der bl.a. sigter mod beskyttelse af natur mod uønskede påvirkninger. Efter vurdering af projektoplysningerne og områdets natur- og landskabsforhold finder Rebild Kommune, at tillægget til miljøgodkendelsen sikrer naturbeskyttelsesinteresserne i området. Der stilles derfor ikke supplerende vilkår til naturbeskyttelse.

Det vurderes, at udvidelsen af husdyrbruget er i overensstemmelse med retningslinjerne i kommuneplan 2017-2029 for beskyttelse af natur og landskab. Specifikt vurderes udvidelsen ikke at ville forringe tilstand af beskyttede naturtyper eller modvirke mål om gunstig bevaringsstatus for naturtyper og arter, der er udpegningsgrundlag for Natura 2000-områder eller forringe levevilkår for bilag IV-arter.

## Kortbilag 1 - Naturpunkter 2, 4, 5, 6 og 7



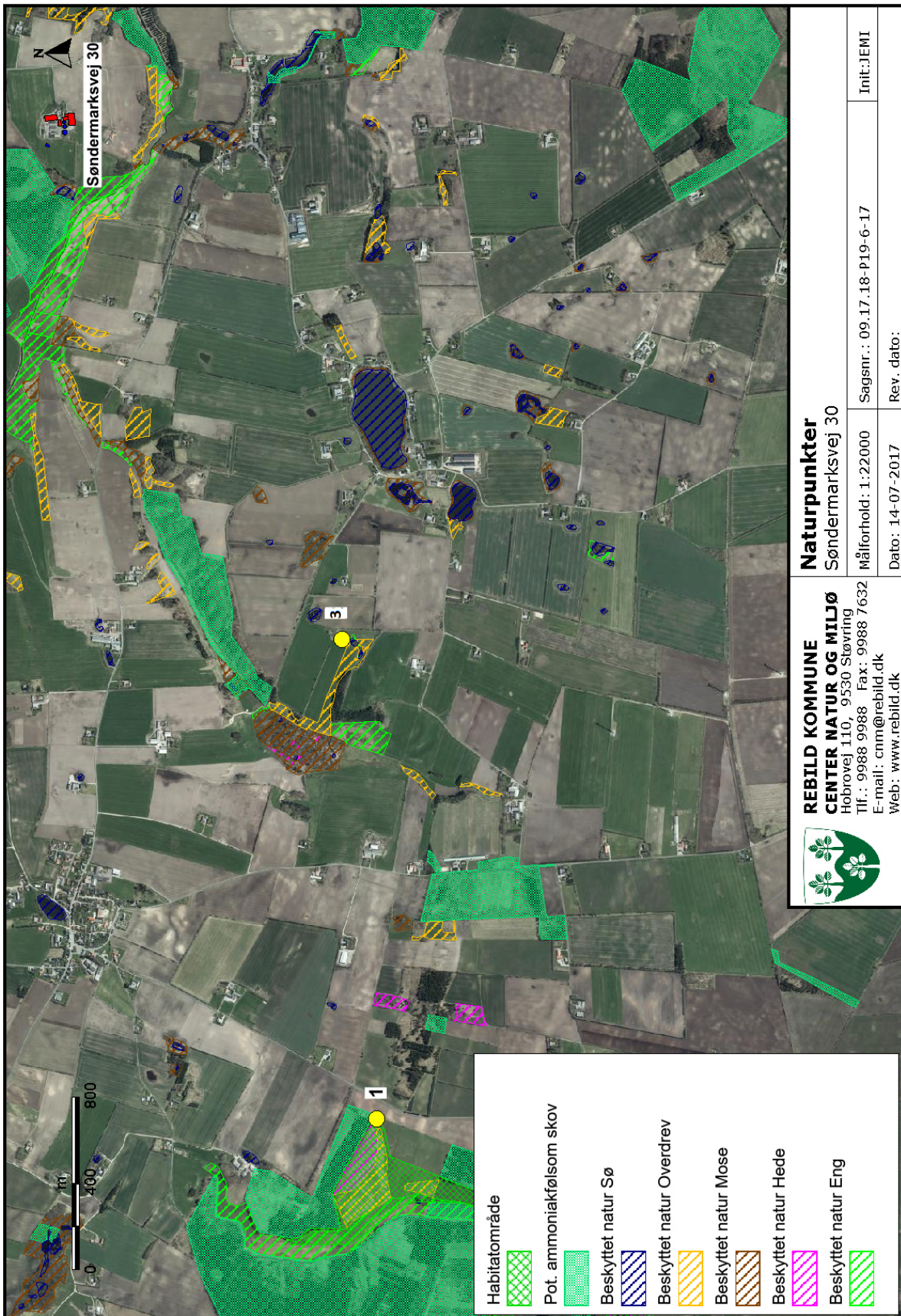
### Naturpunkter Søndermarksvej 30

**REBILD KOMMUNE  
CENTER NATUR OG MILJØ**  
Hobrovej 110, 9530 Støvring  
Tlf.: 9988 9988 Fax: 9988 7632  
E-mail: [cnm@rebild.dk](mailto:cnm@rebild.dk)  
Web: [www.rebild.dk](http://www.rebild.dk)



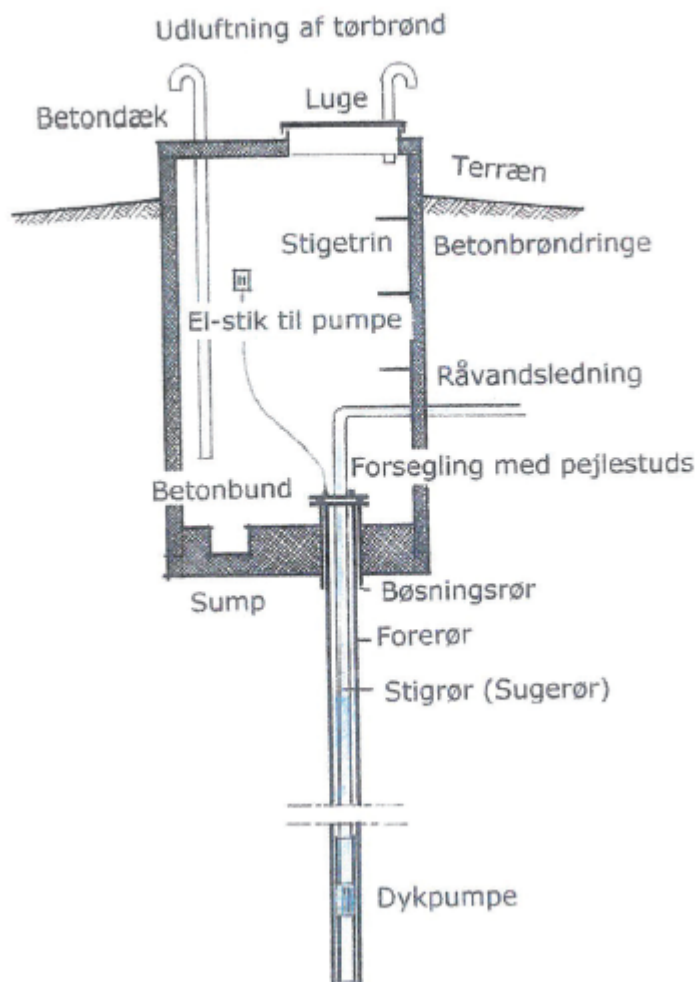
Sagsnr.: 09.17.18-P19-6-17	Init.:JEMT
Målforhold: 1:6000	
Dato: 14-07-2017	Rev. dato:

## Kortbilag 2 – Naturpunkter 1 og 3



### 12.3 BILAG 3. PRINCIPSKITSE AF TØRBRØND

#### Principskitse for korrekt indretning af tørbrønd



## 12.4 BILAG 4. SAMLET OVERSIGT OVER VILKÅR

---

Bemærk, at det kan være vigtigt, at læse kommunens kommentarer/vurderinger, samt eventuelle tilhørende tabeller til de fastsatte vilkår i godkendelserne.

### **Miljøgodkendelse af 20. september 2011 – gældende vilkår:**

2. Bedriften skal indrettes og drives i overensstemmelse med de oplysninger, der ligger til grund for denne godkendelse, samt med de ændringer der eventuelt måtte fremgå af godkendelsens vilkår.
3. Ungdyrstalden skal være opført i afdæmpede farver og i ikke reflekterende materiale.
4. Den der er ansvarlig for driften skal underrette kommunen før landbruget foretager følgende:
  - Ejerskifte af virksomhed
  - Hel eller delvis udskiftning af driftsherre
  - Indstilling af driften for en længere periode, men dog mindre end 3 år
5. Der skal til enhver tid forefindes et eksemplar af miljøgodkendelsen på ejendommen. Den ansvarlige for driften og de øvrige ansatte skal være bekendt med relevante vilkår.
6. Inden eventuelt ophør af husdyrbruget skal kommunen kontaktes med et skriftligt forslag til en ophørsplan.

### Vilkår 7 (2.del)

Indenfor de enkelt dyregrupper tillades afvigelser i antallet på +/- 5 %, så længe det maksimale antal DE på årsplan ikke overskrides.

9. I forbindelse med afholdelse af tilsyn skal opgørelser fra CHR, ydelseskontrollen eller lignende for hele den animalske produktion på Søndermarksvej 30, 9500 Hobro, dækkende de sidste 3 års produktion, være til rådighed for tilsynsmyndigheden.

12. Krybberester og foderaffald skal opbevares på en fast plads med afløb til gyllebeholder.

13. Der skal etableres skrabe anlæg på spaltegulvet i kostalden.
14. Skrabe anlægget i kostalden skal skrabe staldgulvet mindst hver 4. time.
15. Tværgange, som ikke skrubes automatisk, skal hver dag rengøres manuelt 2-3 gange.
16. Skraberens skal være forsynet med timer.
17. Skraberens skal vedligeholdes i overensstemmelse med producentens vejledning. Vejledningen skal opbevares på husdyrbruget.
18. Enhver form for driftsstop skal noteres i logbog med angivelse af årsag og varighed.
19. Logbog, servicefaktura, registrering fra datalogger eller lignende, der dokumenterer, at skraberens er i drift og vedligeholdes, skal opbevares på husdyrbruget i mindst 5 år og forevises på tilsynsmyndighedens forlangende.

20. I dybstrøelsesstalde skal der strøs halm eller andet tørstof i mængder der sikrer, at dybstrøelsesmåtten altid er tør i overfladen.

28. Bedriften skal drives og renholdes således, at lugtgener begrænses mest muligt.
29. Bedriftens anlæg og driften heraf må ikke give anledning til lugtgener uden for eget område, der efter tilsynsmyndighedens vurdering er væsentlige.

34. Der skal være afløb fra ensilagepladser til gyllebeholder eller lignende opsamlingsbeholder.
35. Der skal være fastmonteret en pumpe i pumpebrønden.

37. Automatisk pumpning må kun ske til gyllesystemet.
38. I situationer, hvor der ikke kan eller må udsprøjtes saft og vand fra ensilagesiloerne, skal overskydende saft/vand pumpes til gyllesystemet via et fast overløb med dykket indløb i gyllebeholderen.

41. Udsprøjtning af saft og vand fra ensilagesiloerne må kun ske på markerne med nummer 1 og 2 i ansøgningen (beliggende på hver sin side af indkørslen til husdyrbruget – se bilag 3) og kun når der er plantedække.
42. Det udsprøjtede saft/vand skal fordeles jævnt, således at der ikke kan ske afstrømning fra arealerne og udsprøjtning må ikke ske på vandlidende, frossen eller snedækket jord.
43. Udsprøjtning af ensilagesaft og overfladevand skal ske i overensstemmelse med husdyrgødningsbekendtgørelsens regler for udbringning.
44. Ensilage der opbevares i markstakke må ikke være placeret nærmere end 100 meter fra nabobeboelse og sårbar natur (f.eks. § 3-beskyttet natur og habitatnaturtyper).
45. I tilfælde af etablering af ensilage i markstak, skal tidspunkt og placering noteres på et kortbilag i driftsjournalen. Kortene skal opbevares i 5 år og fremvises til tilsynsmyndigheden på forlangende.
46. Ensilagestakke der ikke placeres på fast bund med afløb til opsamlingsbeholder, må højst være placeret på samme sted i 24 måneder. Der skal derefter gå mindst 5 år, før ensilage igen må placeres på samme sted.

31. Det skal fremgå af lagerregnskabet for husdyrgødning, hvornår der sker opbevaring i lejet beholder, og hvilke mængder der opbevares.
32. Opbevaringsaftaler skal opbevares i 5 år og forevises til-



47. Pumpning af gylle skal ske ved konstant overvågning.
48. Der skal anvendes gyllevogne med påmonteret pumpe og returløb, således at spild af flydende husdyrgødning undgås. Alternativt kan der ved hver gylletank, hvor der sker påfyldning af gyllevogn, anlægges en læsseplads, således at spild kan opsamles. Pladsen skal etableres i henhold til Landbrugets Byggeblad for "læsseplads for gyllevogne", nr. 103.11-2. Afløb/pumpebrønd skal dimensioneres således, at også et større spild kan opsamles. Hvis denne løsning vælges, skal pladsen være etableret inden første udbringning.
49. Rengøring af sprøjteudstyr samt påfyldning af sprøjtemiddel til marksprøjte skal foregå på en fast plads med tæt bund og afløb til gyllebeholder. Indvendig skylning af marksprøjten kan dog foregå ved at skyllevandet spredes på den mark, der lige er sprøjtet.
50. Al vask af traktorer, maskiner og redskaber, skal foregå på en støbt, tæt plads med bortledning af spildevandet til gyllebeholder.
51. Tagvand, der ledes til dræn må ikke indeholde andre stoffer end hvad der sædvanligt forekommer i regnvand.
52. Ved udledning af tagvand til dræn må den hydrauliske belastning ved udløb til vandløb maksimalt være 1 liter/s/ha eller maksimalt 5 liter/sek.
53. Udledningen må ikke give anledning til uhygiejniske forhold, herunder lammehaler, oliefilm m.m.
54. Ændringer af det samlede areal på tage, der kan have indvirkning på udledningen eller nedsivning, må ikke foretages uden forudgående tilladelse.

55. Bedriften skal indrettes og drives, så spild og andet ukontrolleret udslip af forurenende stoffer forhindres eller forebygges, og sådan at skadernes omfang begrænses, hvis der alligevel sker uheld.
56. Der skal forefindes en opdateret beredskabsplan på bedriften som fortæller, hvornår og hvordan der skal reageres ved uheld, der kan medføre konsekvenser for det eksterne miljø.
57. Beredskabsplanen skal være tilgængelig for – og kendt af – alle der arbejder på bedriften.

58. Husdyrbrugets bidrag til støjbelastning i omgivelserne må ikke overstige værdier (oplyst i tabellen til højre) målt eller beregnet ved nabobeboelser eller deres opholdsarealer. Støjbidraget (bortset fra maksimalværdien) måles som det ækvivalente, konstante, korrigerede støjniveau i dB(A) (re. 20  $\mu$  Pa). Tallene i parentes angiver referencetiden inden for den pågældende periode. I tilfælde af impulsstøj eller rentoner skal den målte/beregnete værdi tillægges 5 dB(A). I tvivlstilfælde afgør kommunen om der er tale om rentoner eller impulsstøj.
59. Husdyrbruget skal, for egen regning, dokumentere, at støjvilkår overholdes, hvis tilsynsmyndigheden finder det påkrævet. Dokumentation for overholdelse af støjkra-vene kan være i form af målinger i ejendommens omgivelser (under fuld drift) eller kildestyrkemålinger ved de enkelte støjkilder kombineret med beregninger efter den fælles nordiske beregningsmodel for industristøj.

60. Der skal overalt på ejendommen foretages effektiv fluebekæmpelse i overensstemmelse med retningslinjerne fra Statens Skadedyrlaboratorium.
61. Opbevaring af foder skal ske på en sådan måde, at der ikke opstår risiko for tilhold af skadedyr (rotter mv.)

62. Anlæggene og driften heraf må ikke give anledning til støvgener udenfor eget område, der efter tilsynsmyndighedens vurdering er væsentlige.

63. Fodersiloer skal indrettes således, at støvgener i forbindelse med indblæsning af foder undgås, f.eks. med cykloner eller anden støvbegrænsende foranstaltning.

64. Driften må ikke medføre lysgener, der efter tilsynsmyndighedens vurdering er væsentlige, for omkringboende.

65. Opbevaring og håndtering af råvarer og hjælpestoffer må ikke medføre forurening eller risiko for forurening af omgivelserne, herunder jord, overfladevand, grundvand, luft eller kloak.

66. Tankning med diesel skal foregå på en plads med fast og tæt bund, enten med afløb til olieudskiller eller således, at spild kan opsamles. Tankpistol må ikke kunne fastlåses under påfyldning.

67. Olie- og kemikalieaffald skal til enhver tid opbevares i tæt emballage.

68. Opbevaring og håndtering af affald må ikke medføre forurening eller risiko for forurening af omgivelserne, herunder jord, overfladevand, grundvand, luft eller kloak.

69. Oplagspladsen skal være afskærmet mod nedbør og indrettes med tæt bund og/eller opkant, således at en mængde, mindst svarende til indholdet af den største beholder, tilbageholdes ved spild eller lækage.

70. Der skal kunne dokumenteres, at affald bortskaffes miljømæssigt forsvarligt. Dokumentationen skal gemmes i 5 år og fremvises til tilsynsmyndigheden på forlangende.

75. Der skal senest 1 år efter godkendelsesdatoen udføres et energieftersyn af et energiselskab eller en energikonsulent, hvor de energiforbrugende processer i bedriften gennemgås. Der skal udarbejdes en rapport som indeholder resultater og konkrete energibesparende forslag med tilhørende tilbagebetalingstid. Rapporten skal kunne fremvises til tilsynsmyndigheden på forlangende.

**Tillæg til miljøgodkendelse af 1. april 2016 – gældende vilkår:**

- 11 Vilkår 11 i miljøgodkendelsen af 20. september 2011 ændres til følgende: Ungdyrstalden skal være en sengestald med spaltegulv med linespil og robotskraber.
- 11 a Der skal hver dag foretages skrabninger af spalter hver 4 time.
- 11 b Der skal hver dag foretages skrabninger af kanalerne (langsgående og tværgående) hver 8 time.
- 11 c I den periode der ikke er ungdyr i stalden skal der ikke skrubes.
- 11 d Skraberer/robotskraber skal være forsynet med timer.
- 11 e Skraberer/robotskraber skal vedligeholdes i overensstemmelse med producentens vejledning. Vejledningen skal opbevares på husdyrbruget.
- 11 f Enhver form for driftsstop skal noteres i logbog med angivelse af årsag og varighed.
- 11 g Tilsynsmyndigheden skal underrettes ved driftsstop, der har en varighed af mere end 2 uger.
- 11 h Logbog, servicefaktura, registrering fra datalogger eller lignende, der dokumenterer, at skraberer er i drift og vedligeholdes, skal opbevares på husdyrbruget i mindst fem år og forevises på tilsynsmyndighedens forlangende.

**Tillæg 2 til miljøgodkendelse af 6. oktober 2017 – gældende vilkår:**

- 2.3.1 Miljøgodkendelsen skal være udnyttet indenfor 6 år fra meddelelsesdatoen. Den del af produktionen, der ikke opfylder udnyttelseskravene, bortfalder.
- 3.1.1 Staldanlæg benævnt "Dybstrøelse syd" skal sikres således, at der ikke kan ske udslip af forurenende stoffer.
- 3.1.2 Vandforsyningen (boring 48.1732) skal opfylde krav med hensyn til indretning jf. principskitse, der fremgår af bilag 3.
- 3.2.1 Stalde og anlæg skal være placeret, som angivet i bilag 1 – situationsplan.
- 5.1.1 Den samlede produktion må ikke overstige 399,98 DE på årsplan fordelt på 210 stk. malkekøer (årskøer), 155 stk. kvier (årsdyr), 50 stk. småkalve (årsdyr) og 100 stk. tyrekalve, 4 stipladser (produceret dyr). Husdyrholdet skal være sammensat og staldindretning m.v. skal være i overensstemmelse med tabel 5 og tabel 6 herunder.

- 5.4.1 Ensilage skal opbevares jf. reglerne i gældende husdyrgødningsbekendtgørelse<sup>9</sup>
  - 5.4.2 Pumpe og pumpebrønd til sprinklersystemet skal være etableret og dimensioneret således, at eventuelle overløb fra brønden sker til gyllesystemet og skal udføres således, at der ikke er risiko for tilbageløb. Etableringen skal udføres af autoriseret kloakmester.
  - 5.4.3 Sprinklersystemet skal jævnligt efterses, således at det sikres, at udsprinklingen altid sker i overensstemmelse med reglerne for udsprinkling.
- 
- 6.3.1 Dybstrøelse fra småkalve, der ikke kan karakteriseres som kompost, skal opbevares i gyllebeholder. Se i øvrigt kommunens bemærkninger.