

# Miljøtilladelse

Jedstedvej 57. 6771 Gredstedbro

23.10.2023



**Teknik & Miljø**  
Esbjerg Kommune

**ESBJERG KOMMUNE**

**Natur & Vandmiljø**

**Torvegade 74**

**6700 Esbjerg**

Telefon: 7616 1616

E-mail: [miljo@esbjergkommune.dk](mailto:miljo@esbjergkommune.dk)

Web: [www.esbjergkommune.dk](http://www.esbjergkommune.dk)

**Sag nr.:** 23/20118

**Sagsansvarlig:** Anli

**Copyright:** Alle kort og luftfoto: copyright DDO ®, ©COWI

## Indholdsfortegnelse

<b>INDLEDNING .....</b>	<b>4</b>
<b>TILLADELSE TIL HUSDYRPRODUKTION .....</b>	<b>5</b>
EJENDOMS- OG BEDRIFTSOPLYSNINGER .....	5
FORUDSÆTNINGER OG VILKÅR.....	5
UDNYTTELSE OG BORTFALD .....	9
MEDDELELSESPLIGT .....	9
ØVRIGE FORHOLD .....	9
OFFENTLIGGØRELSE.....	10
KLAGEVEJLEDNING .....	10
<b>MILJØTEKNISK BESKRIVELSE OG VURDERING .....</b>	<b>11</b>
INDLEDNING .....	11
BESKRIVELSE AF HUSDYRBRUGET .....	11
Husdyrbrugets beliggenhed .....	12
Driftsbygninger.....	13
Dyrehold, staldsystem og produktionsareal .....	15
Foder .....	17
Husdyrgødning .....	18
Ressourceforbrug.....	19
Affald .....	19
Spildevand/restvand .....	20
HUSDYRBRUGETS PÅVIRKNINGER AF OMGIVELSERNE – LUGT, STØJ, MM.....	21
Lugt .....	21
Støj og rystelser .....	23
Transport.....	25
Støv, fluer og skadedyr .....	26
Lys.....	26
Driftsforstyrrelser og uheld .....	26
HUSDYRBRUGETS PÅVIRKNINGER AF LANDSKAB OG NATUR .....	27
Landskab og kulturmiljø.....	28
Kort 5: Ny bebyggelse (plansilo).....	30
Ammoniakpåvirkning af naturområder .....	30
BEDST TILGÆNGELIGE TEKNIK (BAT).....	33
HØRING .....	34
SAMLET VURDERING .....	34

## **Indledning**

Miljøtilladelse fastlægger de vilkår, der skal gælde for husdyrproduktionen på Jedstedvej 57, 6771 Gredstedbro i Esbjerg Kommune. Vilkårene sikrer, at drift af husdyrbruget kan ske uden at påvirke miljøet væsentligt.

Miljøet skal i denne sammenhæng forstås som omgivelserne i bred forstand, herunder befolkning, landskab, jord, grundvand, overfladevand og natur med dens bestande af vilde planter og dyr.

Esbjerg Kommune har udarbejdet en miljøteknisk beskrivelse og vurdering af ansøgningen. Denne beskrivelse og vurdering danner baggrund for afgørelsen om miljøtilladelse, herunder de stillede vilkår.

Forslaget til miljøtilladelse har været i offentlig høring i 2 uger. Kommunen har i forbindelse med høringen ikke modtaget bemærkninger til projektet.

## Tilladelse til husdyrproduktion

Esbjerg Kommune har afgjort, at kvægbruget på Jedstedvej 57, 6771 Gredstedbro kan udvides som ansøgt.

Tilladelsen omfatter:

- En udvidelse af produktionsarealet fra 1.542 m<sup>2</sup> til 1.621 m<sup>2</sup>. I kostalden udvides med 60 m<sup>2</sup> drænet gulv med skraber og ajleafløb samt 63 m<sup>2</sup> dybstrøelse.
- Staldsystemet i kalvestalden ændres fra spaltegulvbokse til dybstrøelse, der etableres nyt dybstrøelsesareal til småkalve og eksisterende dybstrøelsesareal bibeholdes – i alt 302 m<sup>2</sup> dybstrøelsesareal. Eksisterende bindestald tages ud af drift.
- Etablering af 480 m<sup>2</sup> plansilo med befæstet forplads.

Tilladelsen meddeles efter § 16b i husdyrbrugloven<sup>1</sup>.

Samtidig meddeles dispensation til etablering af nyt dybstrøelsesafsnit i eksisterende stald ca. 3 m fra egen beboelse. Dispensation meddeles efter § 9 stk. 3 i lov om husdyrbrug og anvendelse af gødning m.v.

Der er nærmere redegjort for de vurderinger der ligger til grund for afgørelsen i den miljøtekniske beskrivelse og vurdering.

## Ejendoms- og driftsoplysninger

Tilladelsen gives til husdyrbruget beliggende Jedstedvej 57, 6771 Gredstedbro, matrikel nr. 10a m.fl. Jedsted By. Ejendomsnummeret er 5610313806. Bedriftens CVR nr. er 28188099 og CHR nr. er 46719. Husdyrbruget ejes og drives af Inge Jørgensen, Jedstedvej 57, 6771 Gredstedbro.

## Forudsætninger og vilkår

Esbjerg Kommune forudsætter, at husdyrbruget indrettes og drives som beskrevet i ansøgningen, skema nr. 240826. Tilladelsen meddeles på vilkår, der sikrer at husdyrbruget med det ansøgte ikke medfører væsentlig virkning på miljøet.

Tilladelsen meddeles på følgende vilkår:

### Husdyrproduktion

1. Husdyrholdet skal være sammensat og staldindretningen udført som beskrevet nedenfor:

Staldnavn	Dyregruppe samt staldsystem	Produktionsareal m <sup>2</sup>
Kostald	Flexgruppe: Alle kvæg, Fast drænet gulv med skraber og ajleafløb	1.256
	Flexgruppe: Alle kvæg, Dybstrøelse	63
Kalvestald	Kalve (under 6 mdr.), Dybstrøelse	89
	Kalve (under 6 mdr.), Dybstrøelse	213
	<b>I alt</b>	<b>1.621</b>

<sup>1</sup> Lovbekendtgørelse nr. 520 af 1. maj 2019 om husdyrbrug og anvendelse af gødning m.v. med senere ændringer.

- Husdyrbruget skal på tilsynsmyndighedens forlangende kunne fremvise dokumentation for produktionsarealet størrelse. Denne dokumentation kan bestå af tegninger over staldenes indretning med angivelse af mål for de enkelte områder med dyr.

### Indretning og drift

- Ændringer i ejerforhold, eller hvem der er ansvarlig for husdyrbruget, skal meddeles Esbjerg Kommune.
- Husdyrbruget og dets omgivelser skal renholdes, så det ikke giver anledning til gener for omgivelserne.

### Husdyrgødning

- Arealet af gødningslagre og typen af husdyrgødning skal være som beskrevet nedenfor.

Gødningslager	Gødningstype	Tilladt areal
Gyllebeholder 1.280 m <sup>3</sup> (eksisterende)	Ingen krav	318 m <sup>2</sup>
Gyllebeholder 2.056 m <sup>3</sup> (eksisterende)	Ingen krav	514 m <sup>2</sup>
Møddingsplads (eksisterende)	Kvæg, heste, får og geder	280 m <sup>2</sup>

- Overpumpning af gylle fra gyllebeholder til gyllevogn og lign skal foregå under opsyn, således at spild undgås, og der tages størst muligt hensyn til omgivelserne.
- Påfyldning af gyllevogne og lignende skal ske enten med gyllevogne som har påmonteret pumpe og returløb eller foregå på en plads med afløb til opsamlingsbeholder for flydende husdyrgødning. Pladsen skal rengøres for spild af flydende husdyrgødning umiddelbart efter, at perioden med daglig påfyldning af gylle er afsluttet. Pladsen skal mindst have tæthed og faldforhold svarende til kravene i Landbrugets Byggeblad nr. 103.11-2.

### Ressourceforbrug

- Tankning af diesel skal til enhver tid ske på en plads med fast og tæt bund således at spild kan opsamles, og der ikke er mulighed for afløb til jord, kloak, overfladevand eller grundvand.
- Ved håndtering af brændstof, smøremidler og kemikalier må der ikke opstå spild med deraf følgende risiko for forurening af jord og grundvand.
- Opbevaring af olier og kemikalier skal ske i overensstemmelse med Esbjerg Kommunes forskrift for opbevaring af olie- og kemikalier.

### Affald

- Opbevaring af erhvervsaffald, herunder olie- og kemikalieaffald skal ske i overensstemmelse med Esbjerg Kommunes regulativ for erhvervsaffald.
- Bortskaffelse af olie- og kemikalieaffald og øvrigt affald skal ske i overensstemmelse med Esbjerg Kommunes til enhver tid gældende regulativer.

## Spildevand

13. Afløbsplan, der beskriver afløbsforhold fra den nye ensilageplads skal indsendes til Esbjerg Kommune. Med afløb menes både afløb for flydende husdyrgødning og vand. Afløbsplanen skal være udført af autoriseret kloakmester og indsendes til Esbjerg Kommune senest 1 måned efter byggeriet af afsluttet.

## Lugt

14. Husdyrbrugets drift må ikke give anledning til lugtgener som af tilsynsmyndigheden vurderes at være væsentlige for området.
15. Der skal opretholdes en god staldhygiejne. Det skal bl.a. sikres, at gulve holdes tørre og at stalde og fodringsanlæg (foderbord, krybber og lignede) holdes rene.

## Støj

16. Den eksterne støjbelastning fra husdyrbruget må i intet punkt- målt eller beregnet ved nærmeste nabobeboelse med tilhørende arealer i tilknytning til boligen - overstige nedenstående værdier.

	Tidsinterval	Grænseværdi	Midlingstid
Hverdage	Kl. 07.00-18.00	55 dB(A)	8 timer
Lørdage	Kl. 07.00-14.00	55 dB(A)	7 timer
Lørdage	Kl. 14.00-18.00	45 dB(A)	4 timer
Søn- og helligdage	Kl. 07.00-18.00	45 dB(A)	8 timer
Aften	Kl. 18.00-22.00	45 dB(A)	1 time
Nat	Kl. 22.00-07.00	40 dB(A)	½ time

De angivne værdier for støjbelastningen er de ækvivalente, korrigerede lyd-niveauer i dB(A) målt eller beregnet i punkter 1,5 m over terræn. Reference-tiden er det mest støjbelastede tidsrum i perioden.

Støjvilkårene omfatter al støj fra husdyrbruget på ejendommens bygnings-parcel, det vil sige også støj fra andet en faste tekniske installationer.

17. Maksimalværdien af støjniveauet om natten (kl. 22.00 - 07.00) må ikke overstige 55 dB (A) i ethvert punkt på opholdsarealer ved boliger i det åbne land.
18. I forbindelse med ensilering gives der dispensation til, at grænsen mellem aften og nat fastsættes til kl. 23 i maksimalt 7 dage om året. Indenfor de 7 dage kan grænseværdien i aftenperioden, lørdage kl. 14-18 og søn- og helligdage kl. 7-18 forhøjes med 5 dB(A). Beboerne på Jedstedvej 63 og 74 skal

have besked senest dagen før der ensileres, såfremt der er behov for at anvende dispensationen.

19. Ved brug af ovennævnte dispensation, skal der føres en logbog, der dokumenterer dato og sluttidspunkt for hjemtransport og oplagring af ensilage. Logbogen skal kunne fremvises på forlangende.
20. Hvis kommunen finder det nødvendigt, skal ejer for egen regning lade udføre støjmålinger og/eller -beregninger af støjen fra husdyrbruget for at dokumentere, at støjgrænserne i ovennævnte vilkår er overholdt. Hvis grænserne konstateres overholdt, kan der højst pålægges ejer at få foretaget én støjmåling og eller -beregning om året. Målingerne/beregningerne skal foretages på/for de mest støjbelastede områder udenfor husdyrbrugets grund og under de mest støjbelastede driftsforhold - eller efter anden aftale med kommunen." Målinger/beregninger skal foretages af et firma eller laboratorium, der er godkendt af Miljøstyrelsen til at udføre "Miljømåling – ekstern støj".

### **Støv**

21. Driften af husdyrbrugets anlæg må ikke medføre væsentlige støvgener udenfor ejendommens eget areal.

### **Skadedyr**

22. Opbevaring af foder skal ske på sådan en måde, at der ikke opstår risiko for tilhold af skadedyr (rotter mv.).
23. Der skal overalt på ejendommen udføres effektiv flue- og skadedyrsbekæmpelse i overensstemmelse med de nyeste retningslinjer fra Aarhus Universitet, Institut for Agroøkologi.

### **Lys**

24. For at undgå lysgener skal lyset slukkes når det ikke er påkrævet for produktionen eller af dyrevelfærdsmæssige årsager.
25. Lyset i staldbygningerne skal i tidsrummet 22:00-06:00 slukkes eller sænkes til maksimalt 25 lux.

### **Uheld**

26. Der skal forefindes en beredskabsplan, som kan fremvises på forlangende. Beredskabsplan skal fastlægge, hvornår og hvordan der skal reageres ved uheld, som kan medføre påvirkning af omgivelserne. Beredskabsplanen skal revideres årligt og skal kunne forevises ved miljøtilsyn på ejendommen. Planen skal være tilgængelig og synlig for ejendommens ansatte og andre, der arbejder på bedriften.

Beredskabsplanen skal som minimum indeholde:

- Procedurer, som beskriver relevante tiltag med henblik på "at stoppe uheldet" og begrænse udbredelsen.
- Oplysninger om hvilke eksterne/interne personer og myndigheder, der skal alarmeres og hvordan.
- Kortbilag over bedriften med angivelse af miljøfarlige stoffer, afløbs- og drænsystemer og vandløb mm.



- En opgørelse over materiel der er tilgængeligt på husdyrbruget, eller som kan skaffes med kort varsel, der kan anvendes i forbindelse med afhjælpning, inddæmning og opsamling af spild/lækage, som kan medføre konsekvenser for det eksterne miljø.

## Udnyttelse og bortfald

En tilladelse efter §16b bortfalder, hvis den ikke er udnyttet inden 6 år efter, at tilladelsen er meddelt. Hvis en del af tilladelsen ikke er udnyttet, bortfalder tilladelsen for denne del.

Med udnyttet menes her, at byggeriet faktisk er afsluttet.

Hvis en tilladelse efterfølgende ikke har været helt eller delvist udnyttet i 3 på hinanden følgende år, bortfalder den del af tilladelsen, der ikke har været udnyttet i de seneste 3 år. Udnyttelse anses her for at foreligge, når mindst 25 % af det tilladte eller godkendte produktionsareal udnyttes driftsmæssigt. Med driftsmæssig udnyttelse forstås, at der på det pågældende produktionsareal mindst produceres 50 % af det mulige indenfor rammerne af dyrevelfærdskrav eller andre relevante krav.

## Meddelelesespligt

Kommunens tilladelse gælder for det konkrete projekt. Husdyrbruget må ikke udvides eller ændres bygnings- eller driftsmæssigt på en måde der indebærer forøget forurening før udvidelsen eller ændringen er godkendt. Hvis der sker ændringer i grundlaget for kommunens vurdering, skal der indsendes en ny ansøgning til kommunen. Dette gælder for eksempel ændringer i forhold til størrelsen af produktionsarealet, ændringer i dyretypen eller ændringer af staldsystem. Esbjerg Kommune skal have lejlighed til at vurdere, hvorvidt udvidelsen/ændringen kræver en ny tilladelse eller om udvidelsen/ændringen kan ske indenfor rammerne af denne tilladelse.

## Øvrige forhold

Afgørelsen omfatter alene forholdet til husdyrbrugloven. Øvrige relevante tilladelser og godkendelser skal indhentes særskilt.

Etablering af nye anlæg må ikke igangsættes, før der er givet en byggetilladelse fra Esbjerg Kommune. Visse anlæg kræver dog ikke byggetilladelse. Det anbefales at kontakte Byggeri, Esbjerg Kommune for afklaring heraf.

Terrænregulering kan kræve landzonetilladelse og i nogle tilfælde også tilladelse efter anden lovgivning. For eksempel fastsætter vandløbsloven, at der ikke uden tilladelse må ændres på vandets naturlige afløb til anden ejendom eller hindre det naturlige afløb af vand fra højere liggende ejendomme. Kontakt Byggeri, Esbjerg Kommune inden du terrænregulerer, for at få en vurdering af hvilke tilladelser der evt. kræves.

Husdyrbruget skal til enhver tid leve op til de gældende regler i love og bekendtgørelser, uanset at de nævnte krav og regler kan være en skærpelse af denne tilladelses vilkår.

## Offentliggørelse

Afgørelsen annonceres den 31. oktober 2023 på Miljø- og Fødevareministeriets Digital MiljøAdministration ([www.dma.mst.dk](http://www.dma.mst.dk)) og Esbjerg Kommunes hjemmeside (<https://www.esbjerg.dk/politik-og-demokrati/hoeringsportal>).

## Klagevejledning

Afgørelsen kan påklages til Miljø- og Fødevareklagenævnet. Klagefristen udløber den 1. december 2023.

Klageberettigede er ansøger, Miljøministeren, Styrelsen for Patientsikkerhed, enhver der har en individuel, væsentlig interesse i sagens udfald, samt foreninger og organisationer i det omfang de har klageret.

En klage skal indsendes via Klageportalen. Klageportalen kan findes via forsiden på [www.naevneneshus.dk](http://www.naevneneshus.dk). Klageportalen ligger også på [www.borger.dk](http://www.borger.dk) og [www.virk.dk](http://www.virk.dk).

Klagen sendes automatisk via Klageportalen til Esbjerg Kommune. En klage er indgivet, når den er tilgængelig for Esbjerg Kommune i Klageportalen.

Miljø- og Fødevareklagenævnet afviser din klage, hvis du sender den uden om klageportalen, medmindre du er blevet fritaget for brug af klageportalen. Hvis du ønsker at blive fritaget for at bruge klageportalen, skal du sende en begrundet ansøgning via mail til Miljø- og Fødevareklagenævnet. Nævnet afgør herefter, om du kan fritages for at bruge klageportalen.

Når man klager opkræves der et gebyr. Gebyret er 900 kr. for borgere og 1.800 kr. for virksomheder og organisationer. Gebyret betales med betalingskort i Klageportalen og tilbagebetales hvis:

- Klagesagen fører til, at den påklagede afgørelse ændres eller ophæves,
- Klageren får helt eller delvis medhold i klagen, eller
- Klagen afvises som følge af overskredet klagefrist, manglende klageberettigelse eller fordi klagen ikke er omfattet af Miljø- og Fødevareklagenævnets kompetence.

Afgørelsen kan desuden indbringes til prøvelse hos domstolene inden 6 måneder efter, at afgørelsen er meddelt.

## Udnyttelse af tilladelsen

Ifølge husdyrbrugloven har en klage over miljøtilladelsen som udgangspunkt ikke opsættende virkning. Det betyder, at miljøtilladelsen kan udnyttes uanset eventuelle klager, men dette begrænser dog ikke Miljø- og Fødevareklagenævnets mulighed for at ændre eller ophæve Esbjerg Kommunes afgørelse. Det vil være Miljø- og Fødevareklagenævnet, som kan oplyse om hvorvidt en klage har opsættende virkning.

## Miljøteknisk beskrivelse og vurdering

### Indledning

Husdyrbruget på Jedstedvej 57, 6771 Gredstedbro har søgt om

- En udvidelse af produktionsarealet fra 1.542 m<sup>2</sup> til 1.621 m<sup>2</sup>. I kostalden udvides med 60 m<sup>2</sup> drænet gulv med skraber og ajlefløb samt 63 m<sup>2</sup> dybstrøelse.
- Staldsystemet i kalvestalden ændres fra spaltegulvbokse til dybstrøelse, der etableres nyt dybstrøelsesareal til småkalve og eksisterende dybstrøelsesareal bibeholdes – i alt 302 m<sup>2</sup> dybstrøelsesareal. Eksisterende bindestald tages ud af drift.
- Etablering af 480 m<sup>2</sup> plansilo med befæstet forplads.

Denne del af tilladelsen indeholder en nærmere beskrivelse af ansøgningen og en vurdering af de miljøpåvirkninger, som ansøgningen giver anledning til.

Vurderingerne er foretaget med udgangspunkt i de beskyttelsesniveauer og retningslinjer, der er i husdyrbrugloven og tilhørende bekendtgørelser og vejledning<sup>2</sup>. Påvirkningen af omgivelserne er beskrevet og vurderet dels i forhold til gener for omkringboende (lugt, støj, støv, fluer m.v.), og dels i forhold til påvirkning af miljø, natur og landskab.

### Beskrivelse af husdyrbruget

Inge Jørgensen ønsker at udvide sit husdyrbrug på Jedstedvej 57, 6771 Gredstedbro.

Staldsystemet i eksisterende kalvestald ændres fra spalter til dybstrøelse. Et areal i den nordøstlig del af bygningen, tages ud af drift, og vil fremover anvendes til halmlager.

Der etableres en ny plansilo på 480 m<sup>2</sup> med forplads og der ændres i produktionsarealet i eksisterende stald. Spalteareal ændres til dybstrøelse og der etableres nyt dybstrøelsesareal. Det samlede produktionsareal øges fra med 79 m<sup>2</sup> fra 1.542 m<sup>2</sup> til 1.621 m<sup>2</sup>.

På vegne af ansøger har Sagro I/S den 31. august 2023 indsendt ansøgning om miljøtilladelse via det it-baserede ansøgningssystem på [www.husdyrgodkendelse.dk](http://www.husdyrgodkendelse.dk).

I forbindelse med behandlingen af ansøgningen har der været behov for supplerende oplysninger. Der har været mailkorrespondance med ansøgers konsulent og ansøgningsskemaet er revideret og genindsendt løbende. Det endelige ansøgningsskema har nr. 240826 og er version 2.

---

<sup>2</sup> Husdyrbrugloven (LBK nr. 520 af 1. maj 2019 om husdyrbrug og anvendelse af gødning m.v. med senere ændringer); Husdyrgodkendelsesbekendtgørelsen (BEK nr. 443 af 26. april 2023 om godkendelse og tilladelse m.v. af husdyrbrug); Husdyrgødningsbekendtgørelsen (BEK nr. 2243 af 29. november 2021 om miljøregulering af dyrehold og om opbevaring af gødning) samt Miljøstyrelsens digitale husdyrvejledning.

## Husdyrbrugets beliggenhed

Husdyrbruget er beliggende i landzone i område "31-030-120 Landområde omkring Jedsted Enge" i Esbjerg Kommuneplan 2022-2034. Anvendelsen fastlægges til jordbrugsområde med det sigte at fremme erhverv som landbrug, skovbrug, gartneri og lignende.

Placeringen af husdyrbruget fremgår af kort 1.



Kort 1. Husdyrbrugets beliggenhed

Husdyrbruget ligger ca. 1,3 km sydvest for eksisterende byzoneområde (Gredstedbro). Husdyrbruget ligger der udover ca. 750 m syd for landsbyen Vilslev (samlet bebyggelse) og ca. 335 m sydvest for landsbyen Jedsted (samlet bebyggelse).

Nærmeste nabobeboelse (uden landbrugspligt) Jedstedvej 74 ligger ca. 56 m vest for husdyrbruget. Jedstedvej 63 ligger 66 m sydvest for husdyrbruget og Jedstedvej 66 ligger ca. 72 m nord for husdyrbruget.

Husdyrbrugloven fastsætter en række afstandskrav til husdyrbrugets beliggenhed.

De gældende afstandskrav og de aktuelle afstande fremgår af nedenstående tabel. Afstanden er målt fra nærmeste stald eller opbevaringsanlæg, hvis ikke andet er angivet.

Nærmeste	Afstand	Beskrivelse	Afstandskrav
Nabobeboelse	56 m	Jedstedvej 74	50 m
Lokalplanområde	>50 m	Ingen tættere på end byzone	50 m
Byzoneområder	1,3 km	Gredstedbro	50 m

Sommerhusområde	>50 m	Ingen i nærheden	50 m
Naboskel	42 m	Jedstedvej 63	30 m
Beboelse på samme ejendom	3 m	Sammenbygget med stuehus	15 m
Levnedsvirksomhed	>25 m	Ingen i nærheden	25 m
Almen vandindvindingsanlæg	>300 m	Ingen i nærheden	50 m
Ikke almen vandindvindingsanlæg	158 m	Egen markvandsboring DGU nr. 140.0209	25 m
Vandløb	>100 m	Ingen i nærheden	15 m /100 m for gyllebeholder til åbent vandløb
Dræn	>15 m	Ingen i nærheden	15 m
Sø	>100 m	Ingen i nærheden	15 m/100 for gyllebeholder til sø > 100m <sup>2</sup>
Offentlig vej	15 m	Eksisterende møddingsplads	15 m
Kategori 1 og 2 natur	>500 m	Ingen i nærheden	10 m

Tabel 1. Oversigt over afstande sammenholdt med afstandskrav i husdyrlovgivningen.

Husdyrbruget opfylder de gældende afstandskrav.

Afstandskrav i § 8 i husdyrbrugloven er overholdt til naboskel, vandløb, søer, boringer og vej.

### Dispensation for afstandskrav til egen beboelse

I forbindelse med det ansøgte projekt etableres et nyt dybstrøelsesafsnit i eksisterende kalvestald. Afstandskravet til egen beboelse på 15 m er ikke overholdt, da stalden og stuehuset er sammenbygget. Dybstrøelsesafsnittet ønskes etableret ca. 3 m fra beboelsen. Ansøger bor på ejendommen. Der søges om dispensation til dette.

I nærværende projekt tages noget produktionsareal ud af drift og der etableres et nyt areal. Det samlede produktionsareal i staldbygningen reduceres fra 347 m<sup>2</sup> til 302 m<sup>2</sup>.

Det vurderes, at der er gode muligheder for at opføre nye stalde i tilknytning til de eksisterende bygninger på ejendommen, hvor afstandskravene til bl.a. egen beboelse samtidig er overholdt. Opførelse af nye staldbygninger på ejendommen, som erstatning for eksisterende fungerende bygninger, vurderes dog ud fra et proportionalitetshensyn ikke at være hensigtsmæssigt.

På baggrund af ovenstående beskrivelse og de stillede vilkår vurderer Esbjerg Kommune, at den ansøgte placering ikke vil medføre nogen væsentlig øget risiko for gener eller forurening af omgivelserne og at der kan meddeles dispensation fra afstandskrav til egen beboelse, jf. § 9 stk. 3 i lov om husdyrbrug og anvendelse af gødning m.v.

### Driftsbygninger

Nærværende projekt omfatter følgende:

- En udvidelse af produktionsarealet fra 1.542 m<sup>2</sup> til 1.621 m<sup>2</sup>. I kostalden udvides med 60 m<sup>2</sup> drænet gulv med skraber og ajlefløb samt 63 m<sup>2</sup> dybstrøelse.
- Staldsystemet i kalvestalden ændres fra spaltegulvbokse til dybstrøelse, der etableres nyt dybstrøelsesareal til småkalve og eksisterende dybstrøelsesareal

bibeholdes – i alt 302 m<sup>2</sup> dybstrøelsesareal. Eksisterende bindestald tages ud af drift.

- Etablering af 480 m<sup>2</sup> plansilo med befæstet forplads.

På ejendommen vil der efter udvidelsen være følgende bygninger, som angivet i nedenstående tabel.

<b>Nr.</b>	<b>Anvendelse</b>	<b>Areal / rumfang</b>
1	Kostald	1.965 m <sup>2</sup>
2	Kalvestald	858
3	Foderlade	621 m <sup>2</sup>
4	Lade	67 m <sup>2</sup>
5	Maskinhus	821 m <sup>2</sup>
6	Beboelse	146 m <sup>2</sup>
7	Halmhus	160 m <sup>2</sup>
8	Møddingsplads	316 m <sup>2</sup> / 280 m <sup>2</sup>
9	Gyllebeholder GB1	1.280 m <sup>3</sup> / 318 m <sup>2</sup>
10	Gyllebeholder GB 2	2.056 m <sup>3</sup> / 514 m <sup>2</sup>
11	Eks. plansiloer/befæstet areal	1.878 m <sup>2</sup>
12	Ny plansilo	480 m <sup>2</sup>

Tabel 2: Bygningsforklaring

Driftsbygningernes placering fremgår af kort 2.



Kort 2: Situationsplan

### Dyrehold, staldsystem og produktionsareal

I ansøgningen er der for hvert staldafsnit angivet oplysninger om dyretype, staldsystem og produktionsareal. Oplysningerne fra ansøgningen fremgår af nedenstående tabel.

Produktionsarealet defineres som det areal i stalden, hvor dyrene kan opholde sig og har mulighed for at afsætte gødning (dvs. arealer hvor dyrene kan stå, gå og ligge).

Af husdyrgodkendelsesbekendtgørelsen fremgår det, at kommunen skal foretage en samlet vurdering af alle udvidelser foretaget indenfor de seneste 8 år. Ansøgningen indeholder derfor oplysninger om både ansøgt drift, nudrift og 8 årsdrift.

Stalde og produktioner						
Staldnavn	Staldstørrelse (m <sup>2</sup> )	Ventilation	Kildehøjde	Produktion	Antal måneder udegående	Produktionsareal (m <sup>2</sup> )
<b>Ansøgt drift</b>						
Kostald	2397	Naturlig ventilation	3 m	(#635803) Flexgruppe: Alle kvæg; Fast drænet gulv med skraber og ajleafløb	0	60
				(#625624) Flexgruppe: Alle kvæg; Fast drænet gulv med skraber og ajleafløb	0	1196
				(#625584) Flexgruppe: Alle kvæg; Dybstrøelse	0	63
Kalvestald	801	Blandet ventilation	3 m	(#625671) Kalve, (under 6 mdr.). Dybstrøelse	0	89
				(#625643) Kalve, (under 6 mdr.). Dybstrøelse	0	213
Sum						1621
<b>Nudrift</b>						
Kostald	2397	Naturlig ventilation	3 m	(#625622) Malkekøer, kvier og stude. Fast drænet gulv med skraber og ajleafløb	0	1195
Kalvestald	801	Blandet ventilation	3 m	(#625646) Ammekøer, slagtekalve (over 6 mdr.). Spaltegulvbokse	0	138
				(#625645) Kalve, (under 6 mdr.). Dybstrøelse	0	108
				(#625644) Malkekøer. Bindestald med grebning	0	101
Sum						1542
<b>8 års drift</b>						
Kostald	2397	Naturlig ventilation	3 m	(#625623) Malkekøer, kvier og stude. Fast drænet gulv med skraber og ajleafløb	0	1255
Kalvestald	801	Blandet ventilation	3 m	(#625586) Malkekøer, kvier og stude. Dybstrøelse	0	63
				(#625674) Ammekøer, slagtekalve (over 6 mdr.). Sengestald med spalter (kanal, bagskyl eller ringkanal)	0	101
				(#625673) Kalve, (under 6 mdr.). Dybstrøelse	0	108
				(#625672) Ammekøer, slagtekalve (over 6 mdr.). Spaltegulvbokse	0	138
Sum						1665

Tabel 3: Oplysninger om dyretype, staldsystem og produktionsareal

### Nudrift og 8 års drift:

I ansøgningen er nudrift og 8 års drift opgjort på baggrund af den hidtidige lovlige produktion på ejendommen på baggrund af følgende:

- Miljøgodkendelse efter §11 i Lov om miljøgodkendelse af husdyrbrug. Afgørelsen er meddelt i august 2010.

Esbjerg Kommune har gennemgået oplysningerne i ansøgningen og vurderer, at det angivne produktionsareal i nudrift og 8 års drift er korrekt. Produktionsarealet i nudrift og 8-års drift er angivet som nettoareal, dvs. at nakkebomsarealer er fra-regnet.



### Ansøgt drift:

I kostalden er der valgt en fleksgruppe under dyretype. Det betyder, at der på produktionsarealer med fast drænet gulv med skraber og ajlefløb frit kan skiftes mellem malkekøer, kvier, stude, ammekøer og slagtekalve over 6 mdr.

På produktionsarealer med dybstrøelse kan der frit skiftes mellem malkekøer, kvier, stude, ammekøer og slagtekalve over 6 mdr. og kalve under 6 mdr.

I kalvestalden er der valgt dyretypen kalve under 6 mdr., som går på dybstrøelse.

Staldsystemerne fastholdes som ansøgt.

I ansøgningen er der medsendt en nærmere beskrivelse af produktionsarealet i de enkelte stalde.



Kort 3: Angivelse af produktionsareal

I tilladelsen stilles der vilkår til produktionsarealet størrelse, samt til dyretypen og staldsystemet i de enkelte staldafsnit.

### **Foder**

Foderopbevaring er beskrevet i den miljøtekniske redegørelse.

Etablering og drift af ensilageopbevaring, herunder ensilage i markstakke, skal ske i overensstemmelse med reglerne i Husdyrgødningsbekendtgørelsen. På husdyrbrug opbevares ensilage i eksisterende plansiloer og ny plansilo. Afhængigt af udbyttet de enkelte år, kan der forekomme år, hvor udbyttet er så stort, at det også er nødvendigt at opbevare ensilagen i markstak. I forbindelse med opbevaring af ensilage på markarealer, fastsætter husdyrgødningsbekendtgørelsen krav om, at næringsstoffer fra ensilagerester og lignende skal kunne optages af de efterfølgende afgrøder.

Det er kommunens vurdering, at opbevaringen af ensilage er tilstrækkelig reguleret ved reglerne i Husdyrgødningsbekendtgørelsen, og at der ikke er behov for at fastsætte yderligere vilkår.

Kommunen vurderer, at der med de nuværende og planlagte tiltag til opbevaring og håndtering af foder ikke sker en væsentlig øget påvirkning af omgivelserne. Der stilles vilkår om, at foderopbevaringen skal ske på sådan en måde, at der ikke opstår risiko for tilhold af skadedyr.

## Husdyrgødning

I den miljøtekniske redegørelse er der en beskrivelse af gødningshåndtering og opbevaring. I ansøgningen er der oplyst følgende om lager og gødningstype:

Opbevaringslagre					
Navn	Lagertype	Yderligere oplysninger	Bedste tilgængelige opbevaringsteknik	Dimension	Areal (m <sup>2</sup> )
<b>Ansøgt drift</b>					
GB1	Flydende				318
GB2	Flydende				514
Møddingsplads	Fast				316
<b>Nudrift</b>					
Møddingsplads	Fast				316
<b>8 års drift</b>					
Møddingsplads	Fast				316
Gødningsandele					
Lagernavn	Gødningstype	Øvrige oplysninger			Areal (m <sup>2</sup> )
<b>Ansøgt drift</b>					
Møddingsplads	Kvæg, heste, får og geder				280
<b>Nudrift - Ingen data</b>					
<b>8 års drift - Ingen data</b>					

Tabel 4: Oversigt over opbevaringslagre og gødningstyper.

Typen af husdyrgødning og arealet af opbevaringslageret er væsentlige forudsætninger for beregninger i it-ansøgningen. I miljøtilladelsen stilles der derfor vilkår, der fastholder forudsætningerne.

Husdyrgødningsbekendtgørelsen fastsætter krav til husdyrbrugets opbevaringskapacitet så det sikres, at udbringning af gødning kan ske i overensstemmelse med udbringningsreglerne. Der fastsættes ikke yderligere vilkår hertil.

Husdyrbruget har pligt til at udarbejde en opdateret opgørelse over kapaciteten, når der foretages ændringer på husdyrbruget. Esbjerg Kommune har derfor i forbindelse med miljøtilsyn mulighed for at følge op på, at opbevaringskapaciteten er tilstrækkelig og at der foreligger en opdateret kapacitetsopgørelse baseret på det aktuelle dyrehold.

Evt. oplag af kompost i marken skal ske i overensstemmelse med reglerne i husdyrgødningsbekendtgørelsen, der bl.a. fastsætter krav til placering og overdækning af markstakke samt førelse af logbog. Oplag af kompost i marken vurderes at være tilstrækkelig reguleret ved reglerne i husdyrgødningsbekendtgørelsen og der fastsættes ikke yderligere vilkår hertil.

### Ressourceforbrug

Husdyrbrugets ressourceforbrug i nudrift, såvel som ansøgt drift fremgår af nedenstående tabel.

Forbrug	Nudrift	Ansøgt
El	110.150 kWh	110.150 kWh
Vand	4.500 m <sup>3</sup>	4.500 m <sup>3</sup>

Tabel 5: Energi- og vandforbrug

Husdyrbruget forsynes med vand fra lokalt vandværk.

I den miljøtekniske redegørelse er der en beskrivelse af vand og energiforbruget. Der sker ingen ændringer i el- og vandforbruget.

Derudover er der en beskrivelse af opbevaring af olie og kemikalier.

Dieselolie opbevares i 1200 l olietank fra 2008 placeret i maskinhuset på fast bund uden afløb. Fyringsolie opbevares i 1200 l olietank fra 2008, som er placeret i mellemgang.

Øvrige kemikalier (rengøring af malkeanlæg) opbevares i tankrum med fast bund i kostalden.

I senere afsnit om driftsforstyrrelser og uheld er taget stilling til risici i forbindelse med opbevaring og håndtering af olier og kemikalier.

Olietanke er omfattet af olietankbekendtgørelsen<sup>3</sup> om indretning, etablering og drift af heraf.

#### Medicin

Medicin opbevares i et låst køleskab i kontorum i kostalden.

Det er Esbjerg Kommunes vurdering, at det oplyste forbrug af ressourcer, ligger indenfor rammerne af, hvad der må forventes i forhold til den ansøgte bygningsudvidelse. Det vurderes ligeledes, at de anførte forbrug ikke har en væsentlig indvirkning på miljøet.

### Affald

Affald fra husdyrbrug kan typisk inddeles i følgende affaldsfraktioner

- Dagrenovation
- Genbrugeligt affald (Ensilageplast, pap, papir, jern og metal, tomme olietromler og tanke, tomme plasticsække, paller, malet og lakeret træ).
- Farligt affald (lysstofrør og sparepære, spraydåser, pesticidrester, oliefiltre, batterier).
- Klinisk risikoaffald og medicinrester (skalpeller, kanyler og medicinrester).
- Døde dyr.

<sup>3</sup> Bekendtgørelse nr. 1257 af 27. november 2019 om indretning, etablering og drift af olietanke, rørsystemer og pipelines.

- Forbrændingseget affald (halmballesnor, papirsække, gamle frønnede bil-dæk).
- Deponeringseget affald (asbestholdige byggemateriale).

Husdyrbruget vurderes ikke at frembringe affald ud over ovenstående affaldsfrakti-  
oner.

Korrekt opbevaring og bortskaffelse af affald sikrer mindst mulig belastning af mil-  
jøet. Opbevaring skal ske således, at der ikke kan ske forurening af det omgivende  
miljø herunder jord, overfladevand og grundvand. Affaldet skal bortskaffes enten til  
genanvendelse/genbrug, forbrænding med nyttiggørelse af energien eller depone-  
ring.

Alle har pligt til at kildesortere affald. Genanvendelse/genbrug har højeste prioritet,  
mens deponering kun benyttes, hvis affaldet ikke kan genanvendes/genbruges,  
ikke er forbrændingseget, eller det ikke skal specialbehandles.

Husdyrbrug er omfattet af Esbjerg Kommunes regulativ for husholdningsaffald samt  
regulativ for erhvervsaffald. Der stilles i miljøtilladelsen vilkår om, at husdyrbrugets  
affald skal bortskaffes i henhold til Esbjerg Kommunes gældende regulativer, lige-  
som der stilles vilkår til opbevaring og håndtering af olie- og kemikalier.

### **Spildevand/restvand**

I den miljøtekniske redegørelse er der en beskrivelse af afløbsforholdene.

Sanitært spildevand fra driftsbygninger ledes til nedsivningsanlæg.

Alt processpildevand fra driftsbygningerne, møddings- og vaskepladsen samt ensi-  
lagepladser ledes til gyllebeholder.

Regnvand fra staldbygninger ledes til faskiner eller løber ud på jorden.

Vaskevand fra malekstalden ledes til gyllekanaler. Ansøger vil alternativt udsprinkle  
vaskevandet på mark øst for stalden - afhængigt af tørstofindholdet i gyllen ved le-  
vering til biogasselskab.

Afløbsplan fremgår af kort 4.

Det vurderes, at den samlede håndtering af spildevand/restvand sker på forsvarlig  
vis og at husdyrgødningsbekendtgørelsens generelle krav til håndtering af spilde-  
vand/restvand er tilstrækkelige til at beskytte omgivelserne mod forurening fra spil-  
devand.



Kort 4: Afløbsplan

## Husdyrbrugets påvirkninger af omgivelserne – lugt, støj, mm.

Enhver husdyrproduktion giver anledning til lugt inden for de nærmeste omgivelser. Hvor stort et område der påvirkes af lugt, afhænger af hvor stort et produktionsareal der er på ejendommen, og hvilken dyreart der er tale om. Desuden spiller vindretning, terræn- og beplantningsforhold ind.

Husdyrproduktion kan herudover medføre støj, samt gener fra lys, fluer og andre skadedyr. Særligt i forbindelse med driftsforstyrrelser og uheld er der risiko for påvirkning af jord, grundvand og overfladevand.

Påvirkning af landskabet samt den omgivende natur behandles nedenfor i afsnittet om husdyrbrugets påvirkning af landskab og natur.

### Lugt

Enhver husdyrproduktion giver anledning til lugt inden for de nærmeste omgivelser. Hvor stort et område der påvirkes af lugt, afhænger af hvor stort et produktionsareal der er på ejendommen og hvilken dyreart der er tale om.

Lugt stammer primært fra staldene. Desuden kan lugt forekomme i forbindelse med pumpning, omrøring og udbringning af husdyrgødning.

### Beskyttelsesniveau for lugt

Lugtgener fra stalden vurderes på grundlag af det beskyttelsesniveau for lugt, som er fastlagt i husdyrlovgivningen. Hvis beskyttelsesniveauet for lugt er overholdt, vurderes husdyrbruget som udgangspunkt ikke at give anledning til væsentlige lugtgener.





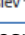
Husdyrbruget skal overholde bestemte lugtgeneafstande. Geneafstanden er fastsat under hensyntagen til forskellige områders følsomhed overfor lugt. For eksempel vil beboere i landområder med tilknytning til landbrugserhverv oftest have en højere tolerancetærskel overfor lugt end beboere i byområder.

Geneafstanden beskriver den afstand, som der minimum skal være fra husdyrbruget til nabobeboelse, samlet bebyggelse og til byzone. Beboelsesejendomme med landbrugspligt er ikke omfattet af beskyttelsesniveauet for lugt.

Geneafstanden afsættes normalt i centrum af stalden. Hvis der i ansøgningen er flere staldafsnit, der hver bidrager med lugt, beregner ansøgningssystemet en vægdet gennemsnitsafstand, som tager hensyn til lugten fra de enkelte stalde og staldenes indbyrdes placering. For at beskyttelsesniveauet er overholdt, skal den vægtede gennemsnitsafstand være større end den korrigerede geneafstand.

Geneafstanden beregnes i ansøgningssystemet. I beregningerne korrigeres der for vindretning og påvirkning fra andre husdyrbrug i det omfang det er relevant.

Resultatet af lugtberegninger fremgår af nedenstående tabel. Det er vurderet, at beskyttelsesniveauet for lugt er overholdt.

Bebyggelse	Kumulation	Model	Ukorrigeret geneafstand	Korrigeret geneafstand	Vægtet gennemsnits-afstand	Genekriterie overholdt
Jedstedvej 63 	0	FMK	70,9	70,9	132,6	Ja
Jedstedvej 66 	0	FMK	70,9	70,9	134,2	Ja
Jedstedvej 74 	0	FMK	70,9	70,9	139,1	Ja
Jedstedvej 44 	0	NY	140,7	140,7	379,4	Ja
Vilslev By, Vilslev 	0	FMK	224,1	224,1	1381,7	Ja

Tabel 6: Resultat af lugtberegninger.

Nærmeste nabobeboelse uden landbrugspligt er udpeget som Jedstedvej 63. Nærmeste samlede bebyggelse er Jedsted, mens nærmeste byzone er Gredstedbro. Esbjerg Kommuner vurderer, at udpegningerne er korrekte. Der vurderes også at være angivet korrekte oplysninger om andre husdyrbrug (kumulation).

Lugtberegninger i ansøgningen viser, at afstandskravene kan overholdes for såvel nærmeste nabobeboelser uden landbrugspligt, byzone og samlet bebyggelse.

På den baggrund vurderes det at det ansøgte, ikke vil give anledning til væsentlige lugtgener for omboende.

Lugt vil kunne registreres udenfor geneafstanden, men i en grad, så man ikke vil karakterisere det som væsentlig generende.

Der stilles vilkår om, at husdyrbruget ikke må give anledning til væsentlige lugtgener. Samtidig stilles der vilkår om, at der skal opretholdes en god staldhygiejne, da dette er en forudsætning for de beregnede geneafstande.

#### Lugt fra gyllebeholdere og håndtering af gødning

Der kan opstå lugtgener i forbindelse med omrøring og pumpning af gylle og når der håndteres fast husdyrgødning.

I det indsendte ansøgningmateriale er gødningshåndteringen beskrevet.

Håndtering af husdyrgødning reguleres af husdyrgødningsbekendtgørelsen. For yderligere at imødegå uheld ved håndtering og pumpning af gylle inklusive påfyldning af gyllevogne, stilles der regulerende vilkår til dette. Det vurderes, at det ikke er relevant at stille skærpede krav til tidsrum for pumpning og omrøring af gylle, da der ikke er naboer i umiddelbar nærhed af bedriften.

## **Støj og rystelser**

### *Støj*

De væsentligste støjkloder på et husdyrbrug er malke- og køleanlæg, pumper, staldventilation ensilering, foderblanding, intern transporter, korntørring og lignende.

Af den miljøtekniske redegørelse fremgår en beskrivelse af ejendommens støjkloder m.v.

Da kompressor til mælketank og vakuumpumpe til malkeanlægget er placeret indendørs, og den mekaniske ventilation i kalvestald, som har et begrænset støjniiveau, kun benyttes efter behov, vurderes det, at støj fra stationære støjkloder ikke vil medføre gener hos omboende.

I Miljøstyrelsens vejledning nr. 5/1984 om "ekstern støj fra virksomheder" anføres ingen grænseværdier for støjbelastningen fra virksomheder ved boliger i det åbne land. Dog anføres, at man som udgangspunkt ved fastsættelse af støjgrænser ved nærmest liggende boliger bør anvende de grænseværdier, der gælder for områder med blandet bolig- og erhvervsbebyggelse. Disse værdier fastsættes som vilkår i miljøtilladelsen.

Miljø- og Fødevarerklagenævnet har i afgørelse nr. 18/05004 vurderet, at det i sager efter husdyrbrugloven som udgangspunkt vil være tilstrækkeligt at fastsætte støjvilkår med udgangspunkt i Miljøstyrelsens vejledende grænseværdier, idet afstanden til nærmeste naboer oftest vil betyde, at støjgrænserne netop må forventes at kunne overholdes. Det vil således typisk ikke være nødvendigt at foretage støjberregninger eller støjmålinger udført som "Miljømåling - ekstern støj" ved vurdering af støjgener fra et husdyrbrugs almindelige drift.

Det er imidlertid Miljø- og Fødevarerklagenævnets opfattelse, at der kan foreligge konkrete forhold eller omstændigheder, der medfører, at kommunen ikke umiddelbart kan lægge til grund, at fastsættelsen af støjvilkår i overensstemmelse med støjvejledningen vil være tilstrækkeligt til at sikre, at et husdyrbrug med de fastsatte vilkår kan indrettes og drives på en sådan måde, at kravene i husdyrbrugloven opfyldes. Det kan eksempelvis være tilfældet, hvor kommunen tidligere har modtaget klager fra de omkringboende over støj fra husdyrbruget, hvor der på husdyrbruget er særligt støjende aktiviteter, eller hvor afstanden til nærmeste naboer ikke i sig selv tilsiger, at støjgrænserne kan forventes at ville kunne overholdes. I sådanne tilfælde må kommunen afdække den konkrete støjpåvirkning fra husdyrbrugets drift, og herefter foretage en konkret vurdering af, om de fastsatte generelle støjvilkår kan forventes overholdt, og om vilkårene i øvrigt er tilstrækkelige til at sikre overholdelsen af reglerne i husdyrbrugloven.

Esbjerg Kommune har vurderet, om det er sandsynligt, at støjgrænserne vil kunne overholdes med den planlagte drift.

Esbjerg Kommune har foretaget en vurdering af, om det er sandsynligt at støjvilkårene vil kunne overholdes med den planlagte drift. Da foderblanding ligger indenfor

det der defineres som dagperioden (kl. 7-18) og foregår inde i foderladen, vurderes det muligt at overholde Miljøstyrelsens vejledende støjgrænser i forbindelse med foderblanding.

På baggrund af varighed, tidsrum og placering af øvrige støjkluder vurderes det samlet set, at det vil være muligt at overholde støjvilkårene.

I forbindelse med ensilering er det oplyst, at det kan være nødvendigt at arbejde udenfor normal arbejdstid. Det er oplyst, at det forventes at ensileringen strækker sig over ca. 7 dage om året. Esbjerg Kommune vurderer, at der i perioder med ensilering er risiko for, at støjgrænser ikke vil kunne overholdes i aften og nattetimer. Orienterende beregninger viser et niveau på 50 dB(A) ved nærmeste nabo.

Ifølge Vejledning fra Miljøstyrelsen, Ekstern støj fra virksomheder (vejledning nr. 5/1984), kan den tidsmæssige definition af dag, aften og nat afviges ved toholdsdrift, således at grænsen mellem nat og dag fastsættes til kl. 6 eller grænsen mellem aften og nat til kl. 23. Der kan ikke anvendes en kombination af disse, da det er afgørende, at omboende kan få 8 timers sammenhengende søvn. På virksomheder, hvor arbejdet er stærkt sæsonbetonet, kan det ifølge vejledningen overvejes, hvorvidt det i sådanne situationer vil være rimeligt at afvige de vejledende støjgrænser.

Esbjerg Kommune vurderer, at der ved ensilering er tale om stærkt sæsonbetonet arbejde, der samtidig vurderes at have karakter af toholdsdrift. For at sikre en optimal ensileringsproces, skal arbejdet foregå i tørvejr. Når ensileringen er i gang, skal den afsluttes og stakken overdækkes indenfor en kort tid for at sikre, at der ikke sker en fejforøgelse, der forringer foderkvaliteten. Der er således brug for en vis fleksibilitet, for at sikre en hensigtsmæssig drift af husdyrbruget i sæsonen for ensilering.

Esbjerg Kommune vurderer på den baggrund, at de vejledende støjgrænser kan fraviges i en kortere periode, og at den tidsmæssige definition af grænsen mellem aften og nat i denne kortere periode kan ændres. På den baggrund gives der mulighed for, at ensilering kan foregå op til 7 dage årligt indtil kl. 23. Indenfor de 7 dage kan grænseværdien i aftenperioden, lørdage kl. 14-18 og søn- og helligdage kl. 7-18 forhøjes med 5 dB(A). Beboerne på Jedstedvej 63 og 74 skal have besked senest dagen før der ensileres, såfremt der er behov for at anvende dispensationen.

For at sikre mulighed for indgreb stilles vilkår om, at Esbjerg Kommune kan stille krav om, at beregning / måling af virksomhedens støjbelastning i omgivelserne udføres på virksomhedens bekostning.

#### *Rystelser*

Brug af maskiner i landbruget kan i nogle tilfælde give anledning til vibrationsgener. Dette vil typisk være rystelser maskinføreren udsættes for, fremfor rystelser der giver gener for det omgivende miljø. Denne type rystelser er en arbejdsmiljøfaktor og vurderingen af dette forhold indgår i arbejdspladsvurderingen (APV) og behandles ikke nærmere her.

I forbindelse med transporter kan der muligvis være vibrationer fra køretøjerne. Dette vil dog ikke være i et omfang der overstiger, hvad der almindeligvis må forventes fra kørsler på landets veje. Der er ikke nabobeboelser beliggende umiddelbart op til veje eller indkørsler. Rystelser fra ejendommen eller transporter i forbindelse med driften af denne forventes derfor ikke at give væsentlige gener for omgivelserne.



Esbjerg Kommune er enig med ansøger i, at rystelser i forbindelse med driften af husdyrbruget ikke giver anledning til gener for omgivelserne.

### Transport

Til- og frakørselsforholdene samt transporter er beskrevet i den miljøtekniske redegørelse.

Støjbelastningen fra transporter vurderes ud fra antallet af til- og frakørsler. Tabellen nedenfor indeholder en oversigt over transporttyper og antal for både nudrift og ansøgt drift. Interne transporter, for eksempel i forbindelse med fodring, er ikke inkluderet i tabellen.

Type	Antal/år, Nudrift	Antal/år, ansøgt drift	Kommentarer
Levende husdyr	7	25	Slagt + afgræsning ved dige
Afhentning af mælk	365	365	
Indkøbt foder	48	48	Afhentning af valset korn + indkøbt foder
Grovfoder	161	170	
Halmkørsel	16	16	
Brændstof	6	10	
Udbringning af husdyrgødning, flydende	121	121	
Udbringning af husdyrgødning, fast	10	0	
Afhentning af gylle og dybstrøelse, biogas	0	148	Der afhentes dybstrøelse 12-14 x årligt, og gylle afhentes 120 gange årligt.
Handelsgødning		5	
Døde dyr	14	14	
Affald	26	40	
Dyrlæge		18	
Øvrige (f.eks. sækkevarer, montører, elektriker m.m.)	12	53	
<b>Samlet antal transporter</b>	<b>786</b>	<b>1.033</b>	

Tabel 7: Oversigt over transporter. En transport svarer til en til- og frakørsel.

Samlet set stiger antallet af til- og frakørsler fra ca. 786 til ca. 1.033 dvs. en stigning på 247 transporter (31,4 %). Stigningen skyldes primært at der er indgået aftale med biogasselskab om afhentning af dybstrøelse/gylle og returnering af afgangset gylle.

Der er foretaget orienterende støjberegninger i forhold til ensilering. Se konklusionen ovenfor.

Udgangspunktet er, at færdsel på offentlig vej alene reguleres af politiet efter færdselslovens regler. I en tilladelse kan der derfor primært stillet vilkår om anvendelse af bestemte adgangsveje til bedriften. For husdyrbrugets egne køretøjer kan der herudover stilles vilkår om, hvilke veje der skal benyttes ved til- og frakørsel. Endelig kan der stilles vilkår om, at til- og frakørsel kun må ske på bestemte tidspunkter.

Spørgsmål om f.eks. belastning af det lokale vejnet reguleres ikke af husdyrgodkendelsesloven, men af den relevante vejlovgivning og afgøres af de relevante vejmyndigheder.

Der er en beboelse umiddelbart overfor den østligste indkørsel. Ud fra orienterende støjberegninger vurderes det, at transport via denne indkørsel i forbindelse med ensilering ikke vil medføre støjgener ud over de grænseværdier, der er stillet vilkår om.

Transporter foregår normalt inden for normal arbejdstid på hverdage. I højsæson for udbringning af husdyrgødning og ensilering kan det være nødvendigt med transporter i weekender eller uden for normal arbejdstid. Alle øvrige transporter vil være fordelt jævnt ud over året. Mælk afhentes på alle tidspunkter på døgnet og sker efter mejeriets køreplan.

Støj i forbindelse med til- og frakørsel samt støj fra interne transporter (trafik på egen grund) reguleres af de fastsatte vilkår til støj.

### **Støv, fluer og skadedyr**

#### *Støv*

Ejendommens støvpåvirkning er beskrevet i den miljøtekniske redegørelse.

Det vurderes, at driften, i betragtning af afstanden til naboer og transportvejenes placering, vil kunne foregå, uden at det medfører væsentlige støvgener. For at sikre, at tilsynsmyndigheden kan håndhæve støvgener, stilles dog vilkår om, at husdyrbruget ikke må give anledning til støvgener, som tilsynsmyndigheden finder væsentlige.

#### *Fluer og skadedyr*

Ejendommens flue og skadedyrsbekæmpelse fremgår af den miljøtekniske redegørelse.

Det vurderes, at ejendommens skadedyrsbekæmpelse er tilfredsstillende. Som nævnt under afsnit vedrørende foder stilles vilkår om opbevaring af foder i relation til risiko for tilhold af skadedyr. Samtidig stilles der vilkår om, at skadedyr skal bekæmpes i overensstemmelse med retningslinjer fra Aarhus Universitet, Institut for Agroøkologi. Desuden stilles der et generelt vilkår om, at husdyrbruget og dens omgivelser skal renholdes så det ikke giver anledning til gener for omgivelserne.

### **Lys**

Husdyrbrugets lyspåvirkning er beskrevet i den miljøtekniske redegørelse.

Det vurderes, at husdyrbruget kan drives, uden at det medfører væsentlig lyspåvirkning af omgivelserne. Der stilles vilkår om, at lys skal være slukket, når det ikke er påkrævet af produktionsmæssige eller dyrevelfærdsmæssige årsager.

### **Driftsforstyrrelser og uheld**

Mulige uheld kan være udslip af gylle fra gylletanken, spild af olie- og kemikalier, brand på ejendommen og utilsigtet pumpning af gylle.

I den miljøtekniske redegørelse er der en beskrivelse af mulige uheld og hvordan risikoen for uheld minimeres. Der er desuden en beskrivelse af hvordan gener og forurening ved uheld minimeres.

Ifølge gældende regler skal gyllebeholdere hvert 10. år kontrolleres af en autoriseret kontrollant. Reglerne om beholderkontrol er med til at sikre, at der med faste intervaller foretages en vurdering af gyllebeholderens styrke og tæthed, for at minimere risikoen for uheld.

Gyllebeholderne er beliggende i en afstand af mere end 600 m fra vandløb (Bredkær og Kongeåen).

I husdyrgødningsbekendtgørelsen er der fastsat en række krav til sikring af gyllebeholdere. Beholdere beliggende nærmere end 100 meter fra et vandløb eller en sø (>100 m<sup>2</sup>) skal jf. husdyrgødningsbekendtgørelsen have etableret et alarmsystem, som kan registrere pludselige fald af overfladen i beholderen og meddele dette elektronisk til driftsherren.

Beholdere der samtidig er beliggende i et risikoområde, skal desuden have etableret en beholderbarriere, evt. i form af jordvold, der mindst kan tilbageholde den del af beholderens indhold, der er beliggende over terræn. Jf. husdyrgødningsbekendtgørelsen defineres et risikoområde som et område, hvor terrænet skrånede med en gennemsnitlig hældning på mere end 6 grader fra beholderen mod vandløbet.

Da gyllebeholderne er beliggende mere end 100 m fra vandløb, og da terrænet ikke hælder mere end 6 grader, er der i husdyrgødningsbekendtgørelsen ikke fastsat særlige krav til sikring af gyllebeholdere.

På baggrund af beholdernes beliggenhed og terrænforhold vurderer Esbjerg Kommune, at husdyrgødningsbekendtgørelsens generelle krav til håndtering af husdyrgødning er tilstrækkelige til at imødegå forurening i forbindelse med et eventuelt gylleudslip, og at der i det konkrete tilfælde ikke er behov for at skærpe husdyrbekendtgørelsens regler for sikring af gyllebeholdere. Dog stilles der i miljøtilladelsen vilkår om, at pumpning af gylle skal foregå under opsyn.

Opbevaring af olie- og kemikalier er beskrevet i afsnittet om ressourceforbrug. Der stilles vilkår til håndtering og opbevaring af olier og kemikalier og affald herfra, samt til tankning på tæt bund.

Husdyrbruget har udarbejdet en beredskabsplan, der beskriver hvornår og hvordan der skal reageres. Der stilles vilkår om, at beredskabsplanen skal revideres årligt, at planen skal kunne forevises tilsynsmyndigheden på forlangende, og at planen skal være tilgængelig og synlig for ejendommens ansatte.

På baggrund af ovennævnte beskrivelse og de stillede vilkår vurderes det, at husdyrbruget har taget de nødvendige foranstaltninger til at imødekomme uheld og unormale driftsforstyrrelser.

## **Husdyrbrugets påvirkninger af landskab og natur**

Bygningsmæssige ændringer på et husdyrbrug kan indvirke på den landskabelige oplevelse, såvel som på kulturmiljøet.

Ammoniakfordampningen fra husdyrbruget kan påvirke den omkringliggende natur med dens bestande af vilde planter og dyr samt deres levesteder.

## **Landskab og kulturmiljø**

I bekendtgørelse om godkendelse og tilladelse mv. af husdyrbrug fremgår det, at kommunen skal vurdere, hvorledes nybyggeri påvirker det omkringliggende landskab. Kommunen skal i den forbindelse foretage en afvejning af på den ene side placeringen af det ønskede byggeri og nødvendigheden for det pågældende husdyrbrug overfor på den anden side de landskabelige hensyn i området.

### Projektbeskrivelse

Der ansøges om at etablere:

- en ensilageplansilo (12 m x 40 m) vest for de eksisterende plansiloer. Siloen bygges med ca. samme dimensioner som de eksisterende siloer, men lidt forskudt af disse pga. eksisterende bygninger. Siloen forventes opført med ca. 3 m høje sider i beton.

### Placering og erhvervsmæssig nødvendighed:

Der kan i dag pga. høje udbytter være behov for at lægge ensilage i markstak. Af hensyn til foderkvaliteten, arbejdsbyrde og miljøet ønskes der derfor mulighed for at etablere en ny plansilo. Ansøger oplyser på den baggrund, at den ny plansilo er erhvervsmæssig nødvendig for den fremtidige drift af ejendommen.

Ansøger ønsker at opføre en ny plansilo med en størrelse på 12 x 40 m. Den nye plansilo placeres vest for eksisterende 3 plansiloer på ejendommen, da det driftsmæssigt og rent praktisk set giver mest mening. Ved at placere plansiloen i tilknytning til og i forlængelse af eksisterende plansiloer, vil plansiloerne udgøre et samlet anlæg/bygningsmasse, og derved vil det virke mindre skæmmende i landskabet.

Esbjerg Kommune vurderer, at der er et reelt behov for at etablere den nye ensilageplansilo, da der indimellem er behov for at lægge ensilage i markstak pga. manglende kapacitet. I denne betragtning indgår, at plansiloen ikke udgør et anlæg, der kan betegnes som fællesanlæg for denne og andre ejendomme, da ansøger oplyser, at der ikke er samdrift med andre ejendomme.

Den nye plansilo opføres i tilknytning til eksisterende bygningsmasse på Jedstedvej 57, så ejendommens bebyggelses- og færdselsarealer udgør én helhed.

Esbjerg Kommune finder, at der ikke er noget usædvanligt ved den nye plansilo, der arkitektonisk opføres som andre foderopbevaringsanlæg.

Det ansøgte omfatter almindeligt landbrugsbyggeri af en størrelse, der må betragtes som normalt og repræsentativt for moderne dansk landbrugsbyggeri. På den baggrund vurderes det, at den ansøgte plansilo at være erhvervsmæssigt nødvendig for den pågældende ejendoms drift som landbrugsejendom.

### Landskabelig vurdering:

Gårdanlægget er beliggende på en hedeslette nær Kongeåen. Placeringen er indenfor et område med den væsentlige arealbinding Værdifuldt landskab jf. Kommuneplan 2022-2034:

- Værdifuldt landskab  
De værdifulde landskaber udgør de mest sårbare og unikke landskaber i kommunen og er landskaber, der i særlig grad skal beskyttes og bevares.

De værdifulde landskaber skal som hovedregel friholdes for alt byggeri og anlæg. Undtagelsen er byggeri og anlæg, der er erhvervsmæssigt nødvendigt for driften af en landbrugs- eller skovbrugsejendom idet de primære erhverv har en særstatus i det åbne land.

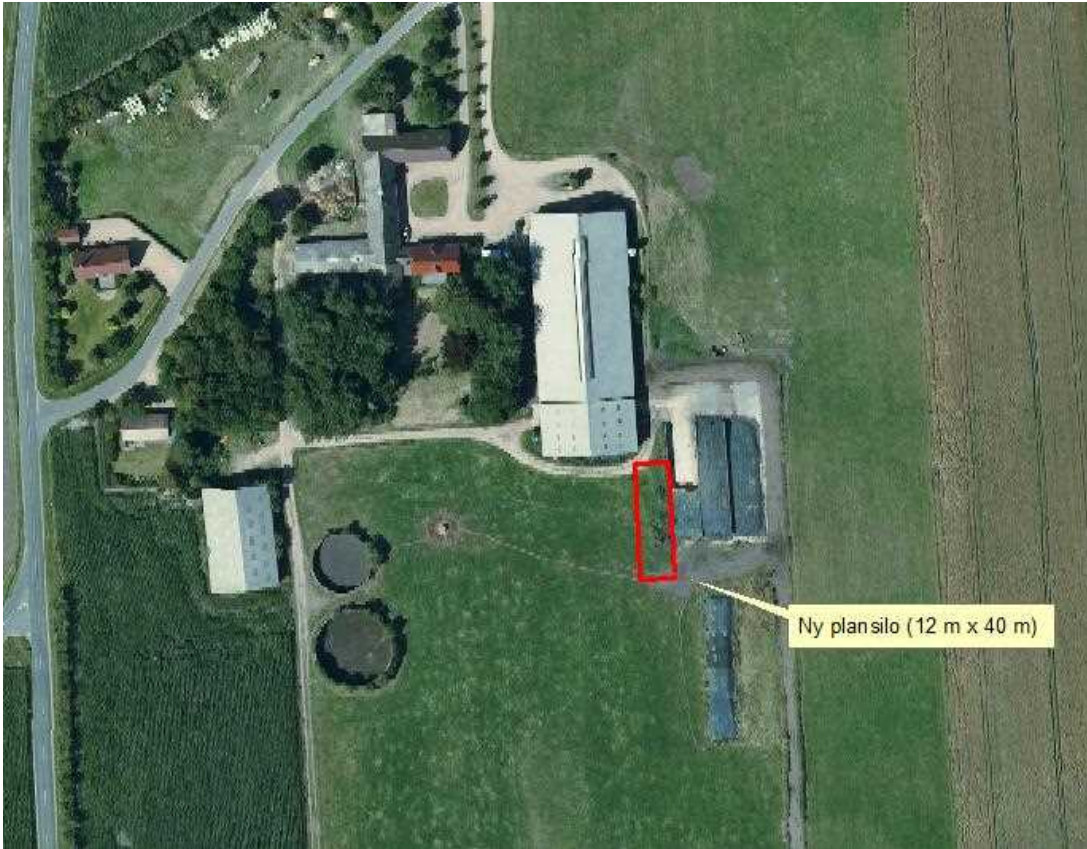
Inden for værdifuldt landskab skal erhvervsmæssigt nødvendigt byggeri og anlæg tilpasses landskabet ved placering, skala, arkitektur, materiale- og farvevalg, beplantning samt belysning. Tekniske anlæg skal indpasses bedst muligt i terrænet og vigtige ind- og udsigtskiler skal friholdes. Tilpasning skal ske med udgangspunkt i landskabskarakterkortlægningen og særligt de sårbarheder, der er beskrevet i analysen.

Ifølge landskabskortlægning for område nr. 561.11 Kongeåsletten er karakterområdet overordnet robust. Sårbart er dog overgange til Marsken og ådalene. Byggeriet på Jedstedvej 57 opføres ikke i umiddelbar tilknytning til Marsken og placeres ca. 825 m fra Kongeåen.

Plansiloen er fra vest og nord afskærmet af eksisterende bygninger, gødningsopbevaringsanlæg og beplantning. Fra øst er plansiloen afskærmet af eksisterende plansiloer og eksisterende beplantningsbælte hhv. ca. 185 m og 325 m mod øst. Der er indsigt til plansiloen fra sydlige retninger.

Plansiloen vil primært være synlig fra Hillerupvej i sydvest retning samt enkelte steder fra Kileagervej og Hillerup-Nørrevej i Hillerup by. Merpåvirkningen af landskabet vurderes dog at være meget begrænset, da plansiloen opføres foran de eksisterende plansiloer.

Udvidelse af husdyrbruget vurderes samlet set ikke at indebære en væsentlig påvirkning af landskabet og de landskabelige værdier i området. Der stilles ingen vilkår, da det ansøgte vurderes at være indpasset som følge af placeringen inden for det robuste landskab.



Kort 5: Ny bebyggelse (plansilo)

### **Ammoniakpåvirkning af naturområder**

Der sker en ammoniakemission fra husdyrbrugets stalde og lagre af husdyrgødning, som kan påvirke omkringliggende naturområder.

I husdyrgodkendelsesbekendtgørelsen er der fastlagt et beskyttelsesniveau for hvor meget ammoniak der må udledes til naturområder (kategori 1-3 natur). Ifølge klagenævnets praksis er dette beskyttelsesniveau tilstrækkeligt til, at sikre beskyttelsen af omkringliggende naturområder<sup>4</sup>.

Der skal også foretages en vurdering af, om det ansøgte i sig selv eller i forbindelse med andre planer og projekter kan påvirke internationale naturområder eller yngle og rasteområder for bilag IV-arter<sup>5</sup>.

### Ammoniakemission

I ansøgningen beregnes ammoniakemissionen fra husdyrbruget.

<sup>4</sup> For eksempel MNK-132-00091 og MKN-132-00109

<sup>5</sup> Bekendtgørelse nr. 2091 af 12. november 2021 om udpegning og administration af internationale naturbeskyttelsesområder samt beskyttelse af visse arter.

Driftstype:	Ammoniakemission fra staldafsnit (kg NH <sub>3</sub> -N/år)	Ammoniakemission fra lagre (kg NH <sub>3</sub> -N/år)	Ammoniakemission fra husdyrbruget (kg NH <sub>3</sub> -N/år)
Ansøgt drift	1424,4	433,7	1858,2
Nudrift	1400,0	0,0	1400,0
8 års-drift	1478,1	0,0	1478,1

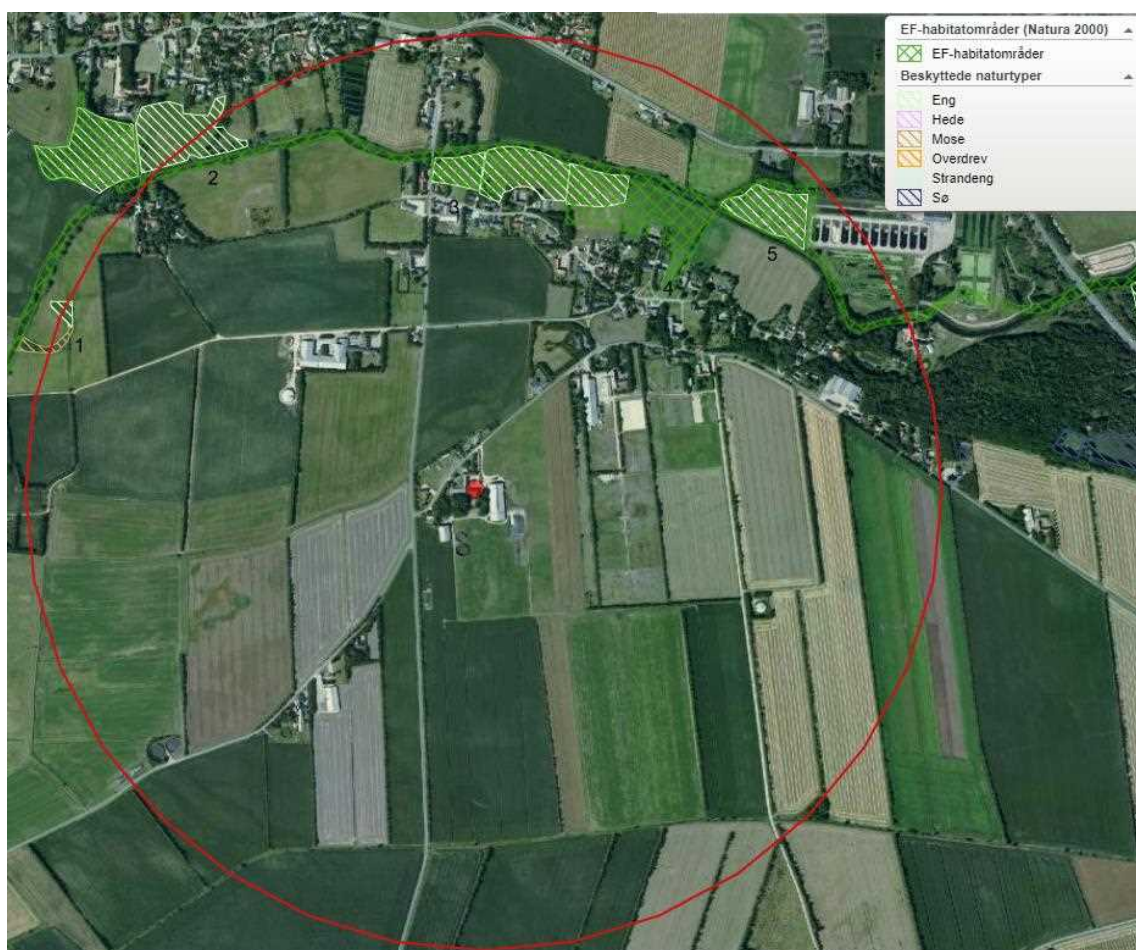
Tabel 8: Samlet ammoniakemission fra husdyrbruget (stald og lager)

Beregningerne viser, at ammoniakemissionen øges fra 1.400,0 kg NH<sub>3</sub>-N/år til 1.858,2 kg NH<sub>3</sub>-N/år

#### Naturområder omkring husdyrbruget

Der ligger flere beskyttede naturområder omkring ejendommens anlæg. Ud fra den beregnede deposition på arealer op til 1.000 m væk er det vurderet, at depositionen på naturområder længere væk vil være meget lille, og derfor som hovedregel ikke vil kunne medføre væsentlig påvirkning af naturområderne.

Repræsentative naturområder og øvrige beskyttelsesinteresser ses på nedenstående kort. De enkelte naturområder er nummereret med et tal.



Kort 6: Anlægget med nummererede naturpunkter. Cirklen viser den afstand der er beregnet til.

I tabel 9 ses en oversigt over naturpunkterne med angivelse af relevante data.

Kategori natur						
Naturpunkt		Merbelastning (kg N/ha/år)	Totalbelastning (kg N/ha/år)	Natur-kategori	Kumulation (Antal andre husdyrbrug der bidrager)	Beskyttelsesniveau
1	Mose	0,0	0,1	3	Ej relevant	Kan sikres mod merbelastning over 1,0 kg N/ha/år.
2	Eng	0,0	0,0	Ej kategori	Ej relevant	-
3	Eng	0,0	0,1	Ej kategori	Ej relevant	-
4	Nærmest N2000	0,0	0,2	Ej kategori	Ej relevant	-
5	Eng	0,0	0,1	Ej kategori	Ej relevant	-
Bilag IV arter						
Naturpunkt / art		Merbelastning (kg N/ha/år)	Totalbelastning (kg N/ha/år)	Note		
-	-	0,0	0,1	Der er kendskab til Grøn Kølleguldsmed i Kongeåen nordvest for anlægget.		
Internationale naturbeskyttelsesområder						
Navn/nr på int. naturområde		Merbelastning (kg N/ha/år)	Totalbelastning (kg N/ha/år)	Note		
Habitatområde nr. 80 - Kongeåen		0,0	0,2	-		

Tabel 9. Naturpunkter med beregnet ammoniakbelastning. Ammoniakbelastningen er beregnet i scenariskema nr. 241.602.

#### Beskyttelsesniveau for kategori 1-3 natur

Der er ingen kategori 1 og 2 natur indenfor 1.000 m fra husdyrbruget, og derfor vurderes beskyttelsesniveauet for kategori 1 og 2 natur for overholdt. Som det fremgår af tabellen herover, er beskyttelsesniveauet for kategori 3 natur ligeledes overholdt.

#### Naturområder der ikke er omfattet af husdyrbruglovens kategori 1-3

Husdyrbruglovens kategori 1-3 omfatter langt de fleste beskyttede naturområder. Dog er moser, som ligger i Natura 2000, samt enge, søer og strandenge ikke omfattet. Esbjerg Kommune vurderer, at der i den konkrete sag ikke er nogen af de nævnte lokaliteter, der modtager belastninger i en størrelsesorden, der vil føre til tilstandsændring.

#### Bilag IV-arter

Af habitatdirektivets bilag IV fremgår en række særlige dyre- og plantearter, der kræver streng beskyttelse. Ifølge klagenævnspraksis skal påvirkningen af bilag IV-arter vurderes ud fra anlæggets påvirkning af omgivelserne.

Ud fra det konkrete og generelle kendskab til bilag IV arternes forekomst i Esbjerg Kommune vurderes det, at der i lokalområdet kan forekomme følgende bilag IV-arter: grøn mosaikguldsmed, grøn kølleguldsmed, birkemus, markfirben, stor vandsalamander, løgfrø, strandtudse, spidssnudet frø, odder, snæbel og af flagermus følgende arter vand-, frynse-, troid-, dværg-, pipistrel-, brun-, syd-, skimmel- og langøret flagermus.

Der er kendskab til Grøn Kølleguldsmed i Kongeåen nord for anlægget. Belastningen er lav og yngle- og rastestedet er selve åløbet, som ikke er følsomt overfor en lokal luftbåren kvælstofbelastning. Der vil derfor ikke ske væsentlig påvirkning af populationen.

På baggrund af kommunens konkrete viden om de enkelte arters yngle- og rasteområder samt den generelle viden om, hvor arterne findes og hvilke aktiviteter, der



kan komme i konflikt med hensynet til deres beskyttelse jf. DMUs Håndbog om dyrearter på habitatdirektivets bilag IV<sup>6</sup>, vurderes det, at yngle- eller rastesteder for bilag IV arterne omkring anlægget ikke påvirkes i en grad, der kan forventes at tilsidesætte beskyttelsen af disse, da anlægget ikke direkte eller indirekte via kvælstofdepositionen fra anlægget vil kunne påvirke yngle- og rasteområder væsentligt.

#### Internationale naturbeskyttelsesområder

Jævnfør habitatdirektivet er der pligt til at vurdere påvirkningen af internationale naturbeskyttelsesområder. Afgørelsen gives med afsæt i det beskyttelsesniveau, der er fastlagt i husdyrgodkendelsesbekendtgørelsen. Overholder husdyrbruget beskyttelsesniveauet, vil det jf. principiel klagenævnsafgørelse (NMK-132-00109) som altovervejende hovedregel medføre, at husdyrbrugets ammoniakpåvirkning af omgivende Natura 2000-områder er uvæsentlig.

I den konkrete sag er beskyttelsesniveauet overholdt og der er ikke særlige forhold, som skulle betinge en afvigelse herfra.

#### Samlet vurdering

Samlet set vurderer Esbjerg Kommune, at afgørelsen ikke vil tilsidesætte beskyttelsen af omgivende lokale, regionale eller internationale naturområder eller beskyttede arter og at der derfor ikke er behov for at stille skærpede vilkår for at begrænse kvælstofemissionen fra anlægget.

### **Bedst tilgængelige teknik (BAT)**

Hvis ammoniakemissionen fra husdyrbruget er på mere end 750 kg NH<sub>3</sub>-N/år, skal kommunen i forbindelse med miljøtilladelsen sikre sig, at ammoniakemissionen fra husdyrbruget (stald og lager) er reduceret til et niveau, der svarer til det niveau for emission, der kan nås ved at anvende "bedst tilgængelig teknik (BAT)".

Den maksimale emission fastlægges på baggrund af reglerne i husdyrgodkendelsesbekendtgørelsen og beregningerne sker via ansøgningssystemet. Det er op til det enkelte husdyrbrug at beslutte, hvilke virkemidler der tages i brug for at opfylde kravet til maksimal emission. Det er dog et krav, at de anvendte virkemidler er anført på Miljøstyrelsens teknologiliste.

I ansøgningen beregnes den samlede årlige ammoniakemission til 1.858 kg NH<sub>3</sub>-N. Da dette niveau for ammoniakemission er lig eller mindre end det beregnede BAT-krav på 1.858 kg NH<sub>3</sub>-N vurderer Esbjerg Kommune, at husdyrbruget har reduceret ammoniakemissionen svarende til emissionen ved anvendelse af bedst tilgængelig teknik. Esbjerg Kommune har gennemgået beregninger og vurderer, at det er de korrekte forudsætninger der ligger til grund for beregningerne.

De virkemidler der kan anvendes til at reducere ammoniakemissionen er knyttet til valg af staldsystem/-teknologi og opbevaring af husdyrgødning. I den konkrete ansøgning anvendes følgende virkemidler:

- De nye staldafsnit indrettes med dybstrøelse

---

<sup>6</sup> Faglig rapport fra DMU nr. 635, 2007. Håndbog om dyrearter på habitatdirektivets bilag IV<sup>6</sup> – til brug i administration og planlægning

Samlet set vurderer Esbjerg Kommune, at ammoniakemissionen fra husdyrbruget er reduceret til et niveau svarende til emissionen ved anvendelse af den bedste tilgængelige teknik (BAT).

## **Høring**

I forbindelse med den 2 ugers offentlige høring er der ikke kommet bemærkninger til projektet.

## **Samlet vurdering**

Det er Esbjerg Kommunes vurdering, at det ansøgte, ikke vil medføre en væsentlig virkning på miljøet herunder navnlig i forhold til:

- landskabelige værdier
- natur med dens bestande af vilde planter og dyr og deres levesteder, herunder områder, der er beskyttet mod tilstandsændringer eller fredet, udpeget som internationalt naturbeskyttelsesområde eller udpeget som særlig sårbart over for næringsstofpåvirkning
- jord, grundvand og overfladevand
- lugt-, støj-, rystelses-, støv-, flue-, transport- og lysgener, uhygiejniske forhold, affaldsproduktion m.v.

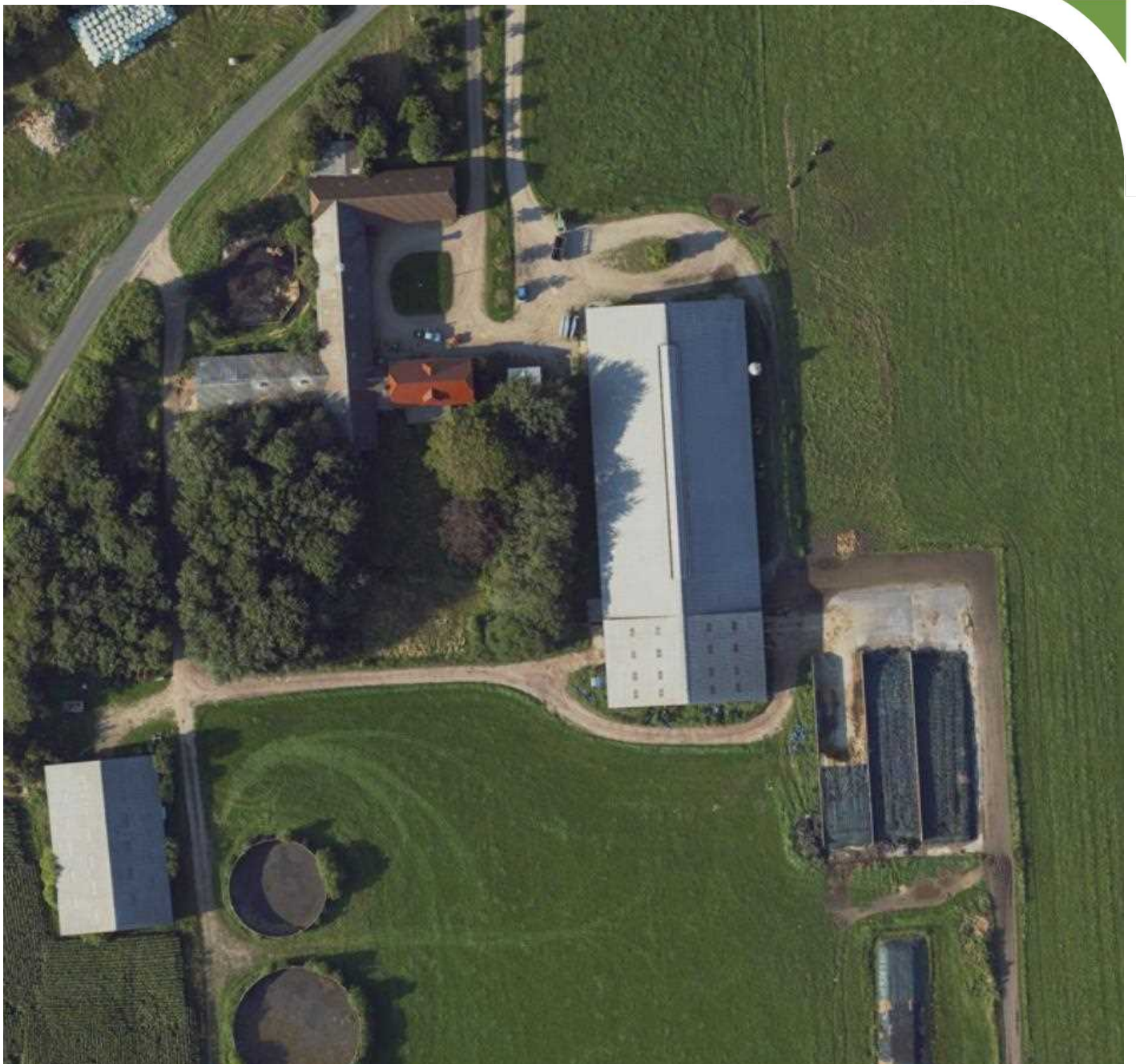


Produktion: Esbjerg Kommune  
Foto: Torben Meyer



Esbjerg  
Kommune

Torvegade 74, 6700 Esbjerg  
Tlf: 7616 1616 - Fax: 7616 0969  
miljo@esbjergkommune.dk  
www.esbjergkommune.dk



# Miljøteknisk redegørelse for Lenevanggård

Inge Jørgensen

Jedstedvej 57,  
Jedsted  
6771 Gredstedbro

Udarbejdet august 2023  
Af miljørådgiver Katrine Falster-Hansen

## Indholdsfortegnelse

Indledning.....	3
Kort beskrivelse .....	4
Basisoplysninger .....	4
Oplysninger om samdrift med andre ejendomme .....	4
Tidligere godkendelser .....	4
Biaktiviteter .....	5
IE-brug .....	5
Oplysninger om husdyrbruget og det ansøgte.....	5
Indretning og drift .....	5
Projektets erhvervmæssige nødvendighed .....	9
Afløbsforhold .....	9
Foderopbevaring .....	10
Lys .....	10
Anlægsarbejder, bygningsmæssige ændringer eller ny bebyggelse .....	11
Håndtering og opbevaring af husdyrgødning.....	11
Beliggenhed .....	12
Planforhold .....	12
Landskab.....	13
Afstandskrav .....	14
Naturområder.....	15
Ammoniakemission .....	15
Internationale naturbeskyttelsesområder (Natura 2000).....	16
Kategori 1-natur .....	16
Kategori 2-natur .....	16
Kategori 3-natur .....	16
§ 3 områder .....	16
Lugt .....	18
Øvrige emissioner og genepåvirkninger fra husdyrbruget og det ansøgte.....	18
Støv.....	18
Fluer og skadedyr .....	19
Til- og frakørsels forhold.....	19

Rystelser .....	21
Støj.....	22
Forurenings- og genebegrænsende foranstaltninger.....	23
Egenkontrol .....	24
Væsentlige virkninger fra reststoffer, affaldsproduktionen, samt ved brugen af naturressourcer.....	24
Reststoffer (olie, rengøringsmidler, kemikalier, medicin m.m.).....	24
Affald .....	25
Døde dyr .....	26
Vand.....	26
Energi.....	26
BAT (ammoniak) .....	27
Eventuelle grænseoverskridende virkninger.....	28

## Indledning

Denne miljøtekniske redegørelse beskriver de fremtidige forhold på husdyrbruget på Jedstedvej 57, 6771 Gredstedbro, beliggende i Esbjerg Kommune.

Redegørelsen beskriver de faktiske forhold i dag samt udvidelsens karakteristika, herunder den forventede drift efter ibrugtagning.

Rapporten er opbygget jf. Bilag 1 i Bek. nr. 443 af 26/04/2023 (Husdyrgodkendelsesbekendtgørelsen).

God læselyst.

## Kort beskrivelse

Inge Jørgensen, Jedstedvej 57, 6771 Gredstedbro søger en ny § 16 b miljøtilladelse.

Den nuværende produktion er en § 11 miljøgodkendelse meddelt i august 2010. Det tilladte dyrehold på ejendommen er 115 malkekøer, 97 kvier/stude (6-27 mdr.), 12 ammekøer over 600 kg, 27 småkalve (0-6 mdr.), 55 tyrekalve (0-6 mdr.) og 55 ungtyre 6 mdr.-slagtning).

Ansøger driver ejendommen som en hjertebesætning, og den er godkendt efter Fødevarestyrelsens hjertemærkeordning med 2 hjerter.

Med denne ansøgning ønskes ejendommens produktion fremadrettet reguleret efter den nye Husdyrlov, og derved opnå størst mulig fleksibilitet i forhold til antal dyr og dyretypen (ko, kvie, kalv osv.)

Der søges tilladelse til at ændre staldsystem i eksisterende stald fra spaltegulvbokse til 138 m<sup>2</sup> dybstrøelse. Derudover søges der om 75 m<sup>2</sup> nyt dybstrøelsesareal til småkalve 0-6 mdr. i kalvestalden samt lovliggørelse af 63 m<sup>2</sup> dybstrøelse i kostalden. I tilknytning til eksisterende plansiloer ønskes der opført en ny plansilo på 12 x 40 m.

Produktionsarealet er fremkommet på baggrund af opmålinger i staldene samt byggetegning over kostalden.

Lugtberegninger viser, at lugtgenekriteriet til nærmest nabobeboelse uden landbrugspligt, samlet bebyggelse og byzone er overholdt.

Beskyttelsesniveauet for kategori 1, 2 og 3 natur er overholdt.

Det nye dybstrøelsesareal i kalvestalden overholder ikke afstandskravet til beboelse på samme ejendom. Der søges om dispensation for afstandskravet. De øvrige afstandskrav i §§ 6 og 8 i Husdyrbrugloven er overholdt.

Der forventes ikke særlige gener for de omkringboende i forbindelse med det ansøgte projekt.

## Basisoplysninger

I *husdyrgodkendelse.dk* har nærværende ansøgning skema nr. 240826

### Oplysninger om samdrift med andre ejendomme

Der er ikke samdrift med andre ejendomme.

### Tidligere godkendelser

- Miljøgodkendelse – Udvidelse af kvægbrug fra August 2010.
- Ribe Kommunes lokaliseringsgodkendelse meddelt 20. september 2005
- Ikke VVM-pligt meddelt 7. september 2005



## Biaktiviteter

Der er ingen biaktiviteter

## IE-brug

Husdyrbruget er ikke kategoriseret som et IE-brug, da det er et kvægbrug.

## Oplysninger om husdyrbruget og det ansøgte

### Indretning og drift

Nedenstående tabel er en oversigt over husdyrbrugets fremtidige staldafsnit, produktionsarealer, staldsystemer og dyretyper. På figur 1 fremgår de fremtidige driftsbygninger, og på figur 2 fremgår produktionsarealer og staldsystemer.

Stalde og produktioner						
Staldnavn	Staldstørrelse (m <sup>2</sup> )	Ventilation	Kildehøjde	Produktion	Antal måneder udegående	Produktionsareal (m <sup>2</sup> )
Ansøgt drift						
Kostald	2397	Naturlig ventilation	3 m	(#635803) Flexgruppe: Alle kvæg; Fast drænet gulv med skraber og ajleafløb	0	60
				(#625624) Flexgruppe: Alle kvæg; Fast drænet gulv med skraber og ajleafløb	0	1196
				(#625584) Flexgruppe: Alle kvæg; Dybstrøelse	0	63
Kalvestald	801	Blandet ventilation	3 m	(#625671) Kalve, (under 6 mdr.). Dybstrøelse	0	89
				(#625643) Kalve, (under 6 mdr.). Dybstrøelse	0	213

**Tabel 1. Husdyrbrugets fremtidige produktionsarealer**

Nedenstående tabel er en oversigt over husdyrbrugets fremtidige gødningsopbevaringsanlæg. I tabel 3 fremgår flere oplysninger om husdyrbrugets gødningsopbevaringsanlæg.

Opbevaringslagre					
Navn	Lagertype	Yderligere oplysninger	Bedste tilgængelige opbevaringsteknik	Dimension	Areal (m <sup>2</sup> )
Ansøgt drift					
GB1	Flydende				318
GB2	Flydende				514
Møddingsplads	Fast				316

**Tabel 2. Husdyrbrugets fremtidige gødningsopbevaringsanlæg**



Figur 1. Situationsplan

Beskrivelse af husdyrbrugets anlæg:

Med denne miljøtilladelse søges der tilladelse til følgende:

- Flex Alle Kvæg i Kostalden
- Dybstrøelsesareal i kostalden 63 m<sup>2</sup>
- Ændring af spaltegulvbokse til dybstrøelse i kalvestalden, 138 m<sup>2</sup>
- Nyt dybstrøelsesareal til kalve på 75 m<sup>2</sup>
- Ny plansilo på 12 x 40 m (480 m<sup>2</sup>)

Der sker ingen ændringer i kostalden. Dog er der i ansøgt drift lagt en sikkerhedsmargen på 5% ind i produktionsarealet i kostalden, hvorfor 60 m<sup>2</sup> står som nyt fast drænet gulv, selvom der fysisk ikke sker nogen ændringer. I "kalvestalden" tages bindestald til ammekøer ud af drift, eksisterende kalvebokse bevares, spaltegulvbokse ændres til dybstrøelse og samtidigt søges om opsætning af kalvebokse med et produktionsareal på 75 m<sup>2</sup> dybstrøelse til småkalve.

Der er malkestald i kostalden. Se grundtegning (bilag 1) for byggetegning over kostalden.

Produktionsarealet for eksisterende staldafsnit er baseret på opmålinger sammenholdt med den tilladte produktion, jf. miljøgodkendelsen fra 2010. Nakkebomsarealet er fratrukket.

Dyretypen er i kostalden angivet som flexgruppen "Alle kvæg", hvilket betyder, at der frit kan skiftes mellem malkekøer, kvier, stude, ammekøer og slagtekalve inden for de enkelte staldafsnit.

Polygonen "Kalvestald" er i IT-ansøgningen tegnet ind som et stort sammenhængende staldareal. Det skyldes, at der er tale om åbne staldanlæg, der ikke er afskilt fra hinanden med væg eller andet.

"Nudriften" og "8-års-driften", som er angivet i IT-ansøgningen, svarer til den godkendte produktion i miljøgodkendelsen fra 2010. Her blev halmhuset (benævnt stald 2 i godkendelse fra 2010) udnyttet til 14 småkalve, og det centrale rum i kalvestalden (tidligere benævnt som stald 3) blev brugt til 12 ammekøer.

Nedenfor følger en gennemgang af de enkelte bygningers anvendelse ved den fremtidige drift.

**Kostald:** Løsdriftsstald med naturlig ventilation. Stalden er indrettet som sengestald med fast drænet gulv med tre rækker sengebåse i hver side af stalden. I den nordvestlige del af stalden er der tre dybstrøelsesbokse, som søges lovliggjort i nærværende ansøgning. I det nordøstlige hjørne er malkestalden placeret.

Den sydlige del er indrettet som foderlade, hvor halm og råvarer opbevares. Der sker ingen ændringer i stalden. Produktionsarealet udgør i ansøgt drift **1255 m<sup>2</sup> fast drænet gulv og 63 m<sup>2</sup> dybstrøelse**. Der søges Flex Alle Kvæg. Jf. figur 1 og 2 samt tabel 1.

**Kalvestald:** Stald indrettet med kalvebokse og dybstrøelsesbokse til småkalve. I 8-årsdriften og nudriften er stalden opdelt i flere staldafsnit benævnt stald 2, 3, 4 og 5 i godkendelsen fra 2010. I stald 2, den nordøstlige del af kalvestalden, har der gået småkalve, men dette område tages ud af drift, da det fremover bruges som halmhus. I stald 3, centrum af kalvestalden, har der gået 12 ammekøer på bindestald med grebning, men bindestalden er taget ud af drift og noget af området bruges i dag til opsætning af kalvebokse. Stald 4, den sydligste del af kalvestalden, er blevet brugt til småkalve, og stald 5, den vestlige længe, er blevet brugt til slagtekalve på spaltegulvbokse. I ansøgt drift søges om ændring af spaltegulvbokse til dybstrøelse samt et nyt dybstrøelsesareal til kalve. Fremover vil der i kalvestalden kun gå kalve under 6 mdr. Produktionsarealet er angivet til **302 m<sup>2</sup> dybstrøelse**

**Maskinhus:** Nordvest for gyllebeholderne ligger maskinhuset.

**Halmhus:** Den østlige længe på kalvestalden anvendes til opbevaring af halm.

**Lade:** Nord for kalvestalden er en mindre lade, som anvendes som disponibelt rum til opbevaring.

Ensilageplads: Eksisterende plansiloer beliggende sydøst for kostalden, jf. figur 2. Plads indrettet med side-mur og fald mod afløb. Overfladevand ledes til gyllekanaler.

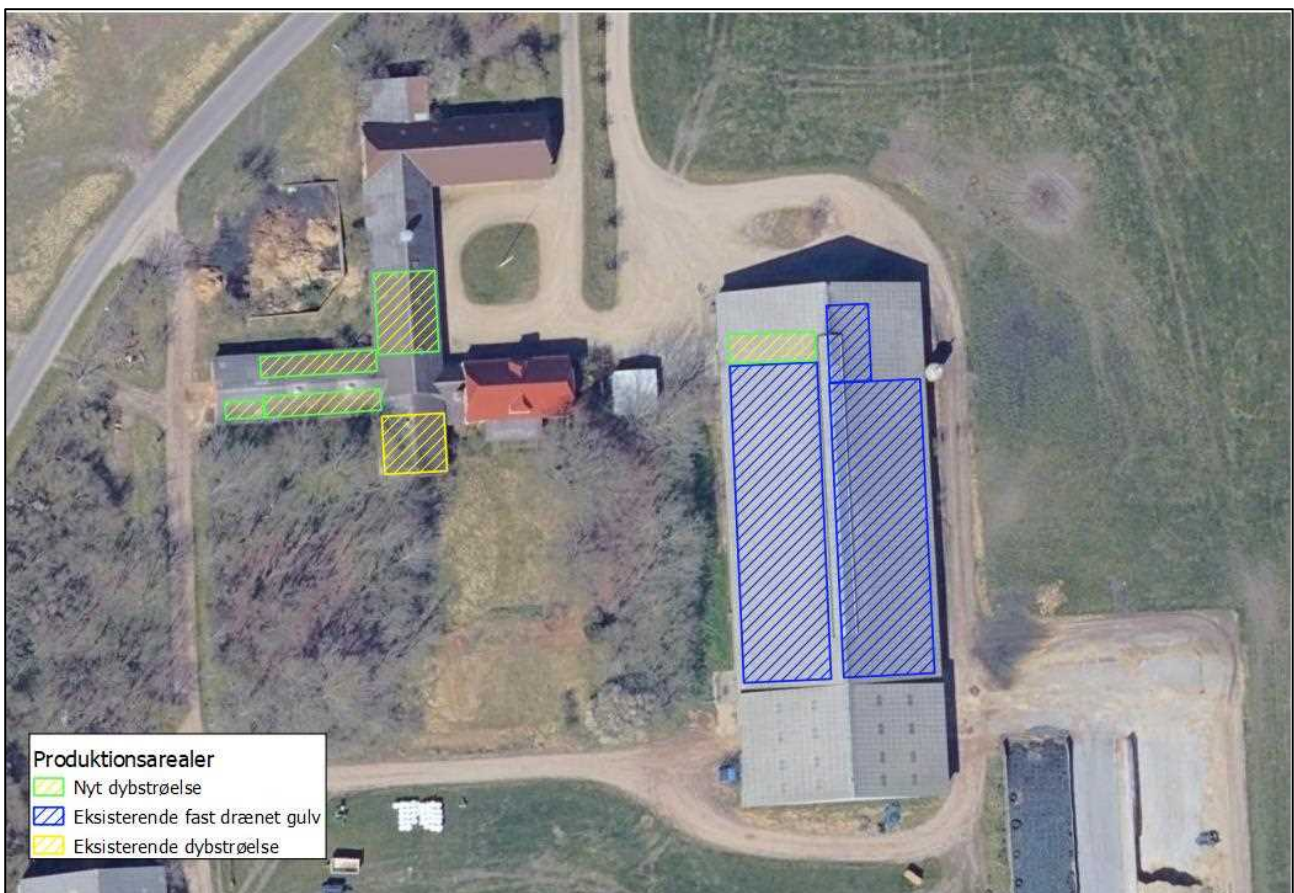
Ny plansilo: Der opføres en ny plansilo på 12 x 40 m vest for eksisterende plansiloer. Plansiloen etableres 6 m syd for foderladen, jf. figur 1.

Møddingsplads:

Eksisterende mødding indrettet med 3 sider. Afløb til samletank og videre til gyllebeholder. Møddingspladsen anvendes også som vaskeplads. Jf. figur 2 og tabel 2.

GB1: Eksisterende gyllebeholder på 1.280 m<sup>3</sup> fra 1993, jf. figur 2 og tabel 2. Der anvendes naturligt flydelag. Ansøger påtænker at etablere overdækning på gyllebeholder inden for nærmere fremtid.

GB2: Eksisterende gyllebeholder på 2.056 fra 2006, jf. figur 2 og tabel 2. Der anvendes naturligt flydelag. Ansøger påtænker at etablere overdækning på gyllebeholder inden for nærmere fremtid.



Figur 2. Produktionsarealer (skraveringer) og staldsystemer (farvesymbol)

## Projektets erhvervmæssige nødvendighed

Et nyt dybstrøelsesareal til kalve samt ændring fra spaltegulvbokse til dybstrøelse er erhvervmæssig nødvendig for den fremtidige drift på ejendommen, da der mangles plads til småkalve. Fremover skal der hverken gå ammekøer eller produceres slagtekalve, og derfor vil det være optimalt henholdsvis at opsætte kalvebokse samt omdanne spalterne til dybstrøelse, så der kan gå småkalve på disse arealer, fremfor at der skal bygges nyt. At udnytte eksisterende stald er mest optimal set ud fra et bæredygtighedssyn. Et større dybstrøelsesareal til småkalve vil yderligere sikre bedre dyrevelfærd.

En ny plansilo er erhvervmæssig nødvendig for den fremtidige drift af ejendommen. Der kan i dag pga. høje udbytter være behov for at lægge ensilage i markstak. Af hensyn til foderkvaliteten, arbejdsbyrde og miljøet ønskes der derfor mulighed for at etablere en ny plansilo. Ansøger ønsker at opføre ny plansilo med en størrelse på 12 x 40 m. Den nye plansilo placeres vest for eksisterende 3 plansiloer på ejendommen, da det driftsmæssigt og rent praktisk set giver mest mening. Ved at placere plansiloen i tilknytning til og i forlængelse af eksisterende plansiloer, vil plansiloerne udgøre et samlet anlæg/bygningsmasse, og derved vil det virke mindre skæmmende i landskabet.

## Afløbsforhold

Sanitært spildevand fra toilet i kostalden ledes til trixtank i gårdspladsen.

Vaskevand fra malkestalden ledes til gyllekanaler og videre til gyllebeholder. Ansøger vil alternativt ud-sprinkle vaskevand fra malkerum på omkringliggende mark øst for stalden, alt afhængig af tørstofprocenten i gyllen ved levering til biogasselskab.

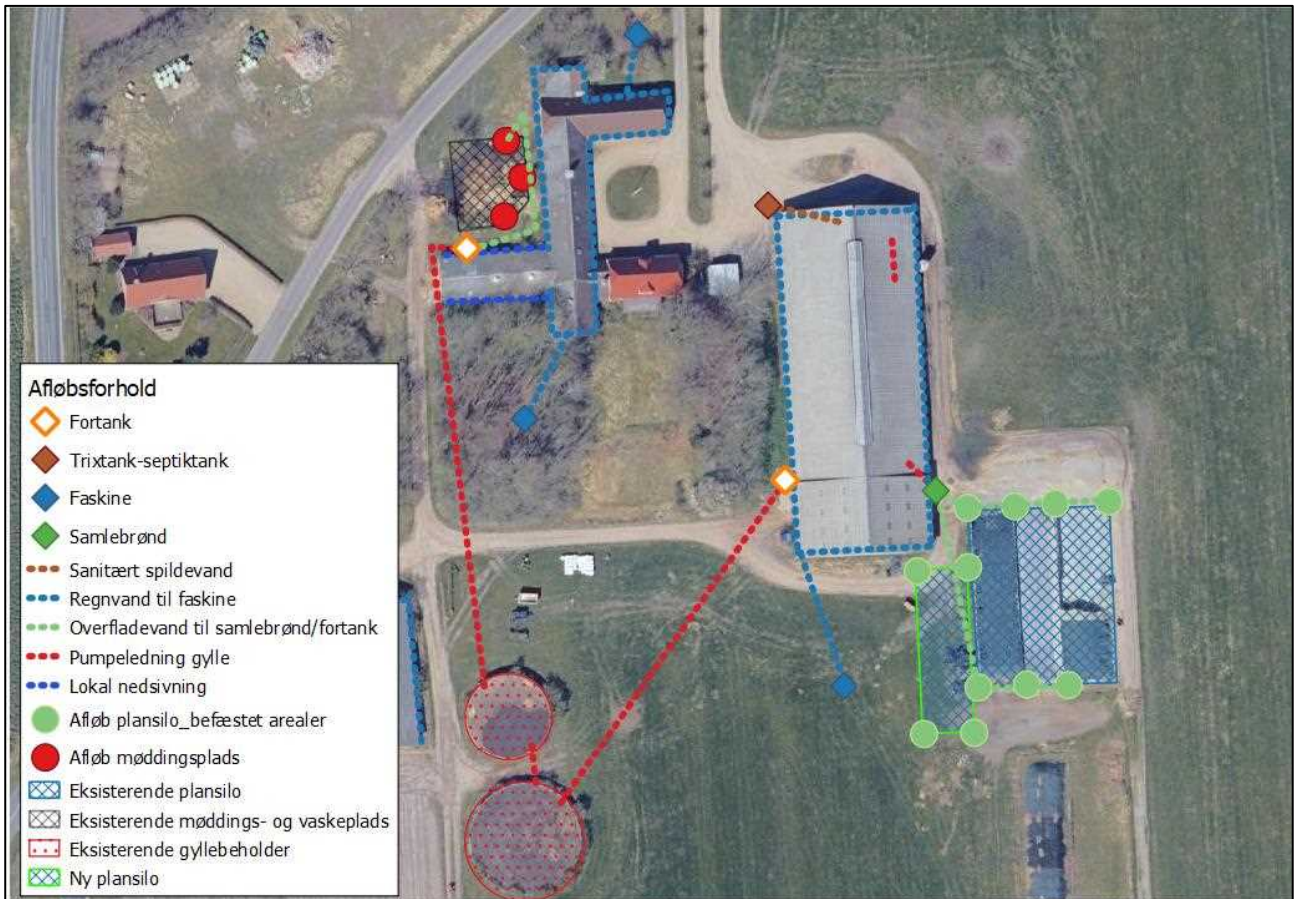
Vand fra befæstet areal og ensilagesiloer løber i opsamlingsbrønd og til gyllekanaler, og derfra videre til gyllebeholder.

Vand fra møddings- og vaskepladsen løber til samletank og videre til gyllebeholder.

Der er ingen dræn i området.

Den største del af regnvandet opsamles vha. tagrender og ledes videre til faskine. Regnvand fra den vestlige længe af kalvestalden løber på jord og nedsiver lokalt.

Afløbsforhold kan visualiseres på nedenstående figur.



Figur 3. Afløbsplan

## Foderopbevaring

Ensilage opbevares i husdyrbrugets plansiloer.

Fremover vil der ved etablering af ny plansilo ikke anvendes markstakke til opbevaring af ensilage.

Korn opbevares i en udendørs fodersilo og to indendørs fodersiloer.

Valset korn hentes hjem til husdyrbruget, og andet foder indkøbes og leveres.

Foderblanding foregår i foderlade (se fig. 1).

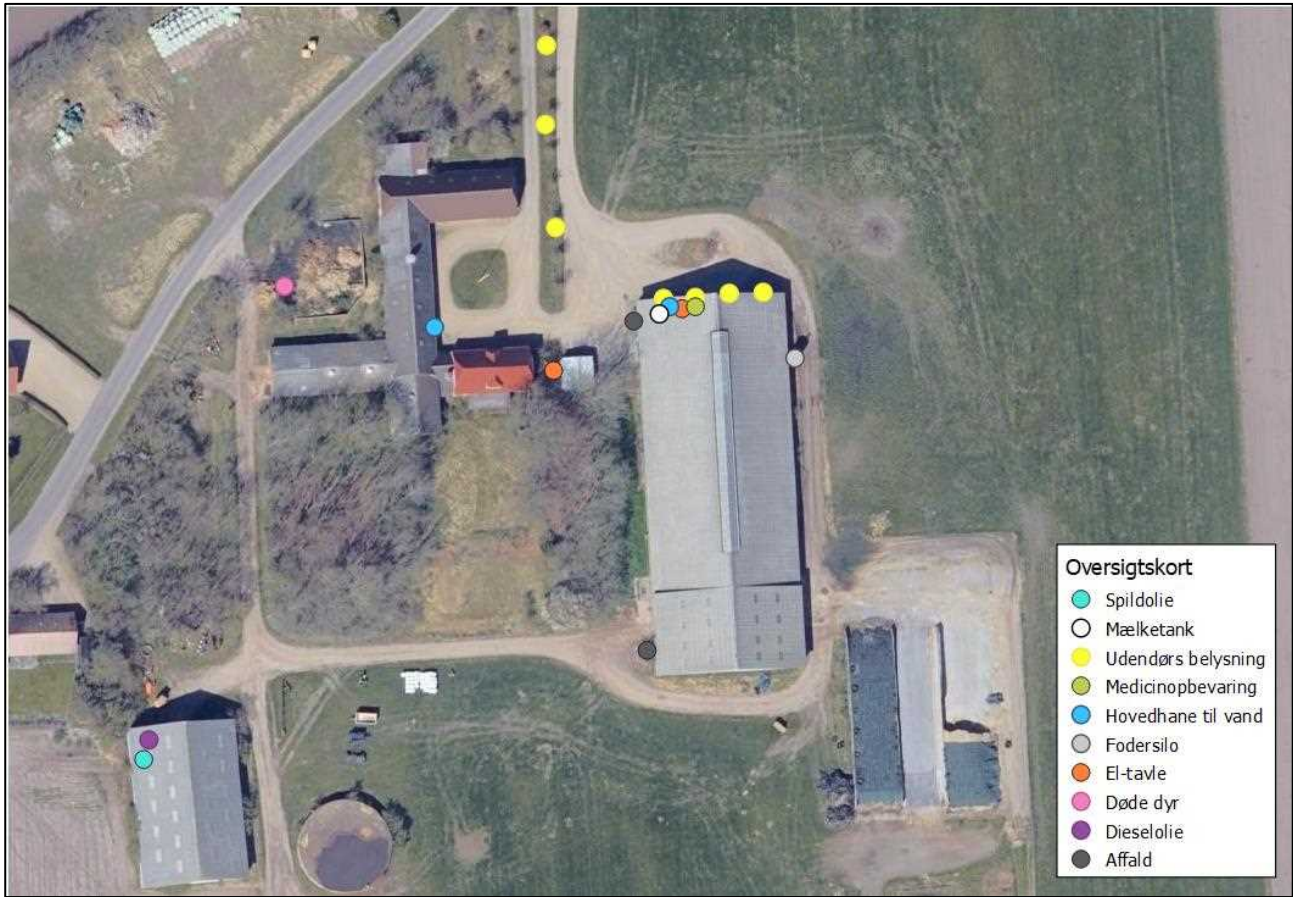
Der opbevares halm i foderlade, halmhus og maskinhus. Andre råvarer opbevares i foderlade.

## Lys

Husdyrbruget anvender i dag lysstofrør i staldene, men der er påbegyndt en udskiftning til LED-rør.

Dagslys i staldene styres manuel. I kostalden er der natsænkning på belysning, og det styres vha. sensor.

Al udendørsbelysning er udelukkende orienteringslys På den nordlige gavl af kostalden er der 4 mindre orienteringslys (jf. figur 4). Ved indkørselsvejen er der 3 mindre orienteringslys (jf. figur 4). Udendørsbelysning styres vha. sensor.



Figur 4. Oversigtskort

### Anlægsarbejder, bygningsmæssige ændringer eller ny bebyggelse

I kalvestalden ændres 138 m<sup>2</sup> spaltegulvbokse til dybstrøelse ved at lægge et lag beton ovenpå spalterne. Ændringerne sker i den vestlige længe.

Ansøger ønsker at etablere en ny plansilo på vestsiden af eksisterende plansiloer, se figur 1. Plansiloen placeres 6 m syd for foderladen og vil ligge i tilknytning til de nuværende plansiloer. Størrelse på plansiloen er 12 x 40 m. Pladsen laves med opbygning af asfalt samt sidemur og fald mod afløb. Nyt befæstet areal vil blive etableret foran plansiloen.

### Håndtering og opbevaring af husdyrgødning

I nedenstående tabel er ejendommens fremtidige opbevaringskapacitet til flydende og fast husdyrgødning angivet.

Opbevaringsanlæg	Opførsels år	Kapacitet (m <sup>3</sup> )	Overfladeareal (m <sup>2</sup> )	Teknologi
Gyllebeholder 1	1993	1.280	320	Flydelag
Gyllebeholder 2	2006	2.056	514	Flydelag
Gyllekanaler		296		

Møddingsplads			316	
<b>I alt</b>		<b>3.572</b>	<b>1.150</b>	

Tabel 3. Opbevaringsanlæg til husdyrgødning.

Flydende husdyrgødning omfatter gylle og hvad, der i øvrigt ledes til gylleanlægget i form af vaskevand mv.

Der sker en tilledning af overfladevand fra plansiloerne og møddings- og vaskepladsen.

Den flydende husdyrgødning fra staldene pumpes via fortank til gyllebeholder. I fortanken er der en el-pumpe, der pumper gyllen via jordledning til gyllebeholder. Gyllebeholderne tømmes vha. sugekran på gyllevogn.

Der udmuges ved småkalve ca. en gang månedligt, og om sommeren er det hyppigere.

Dybstrøelse fra kælvnings- og sygebokse i kostalden muges ud ca. en gang hver 1-2 måned.

Dybstrøelse opbevares på møddingsplads.

Dybstrøelse leveres i dag til Ribe Biogas efter behov, hvilket er estimeret til ca. 12-14 gange årligt. Fremover leveres gylle også til Ribe Biogas. Returgylle kommer i de to gyllebeholdere.

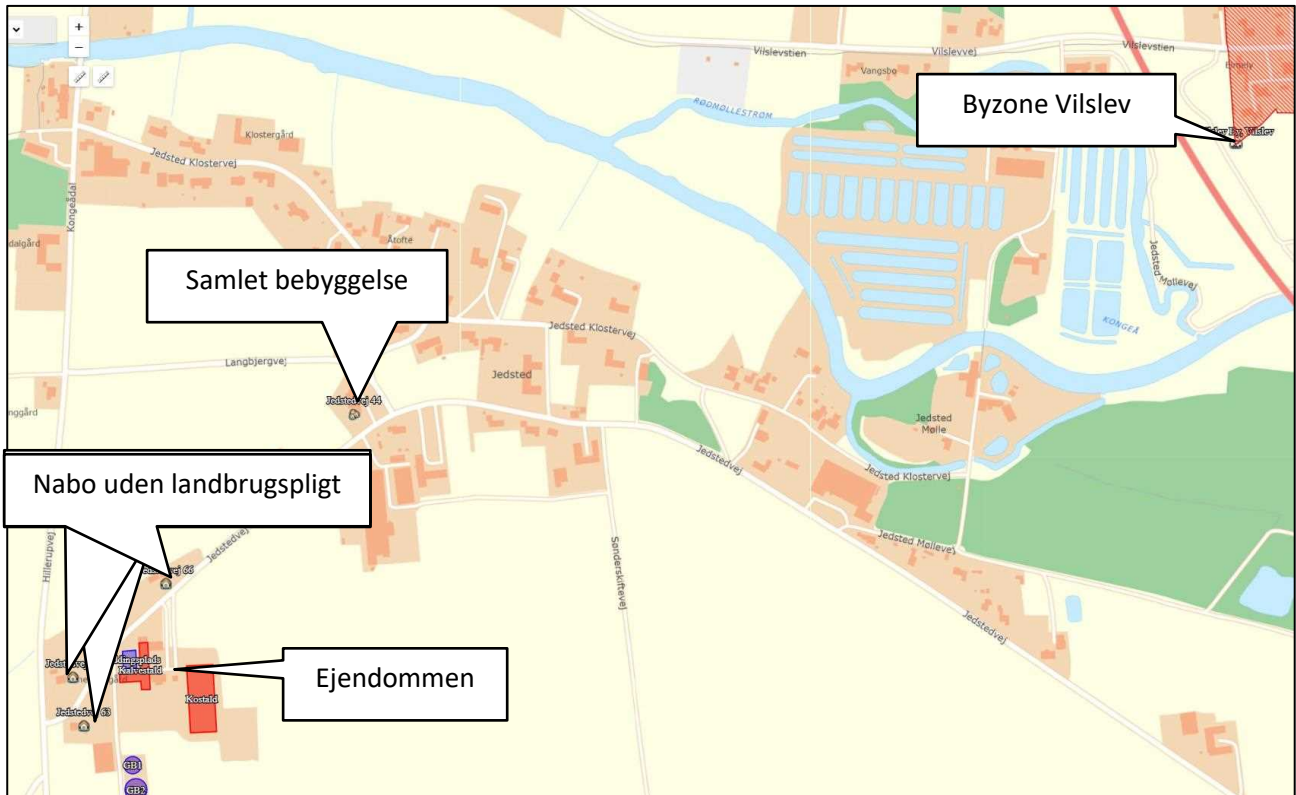
Med denne godkendelse følger der en fleksibilitet i antallet og sammensætningen af dyreholdet. Det er derfor ikke på nuværende tidspunkt muligt at lave en kapacitetsberegning. Der vil dog til en hver tid være opbevaringskapacitet til 9 måneder for flydende husdyrgødning for nærværende bedrift. Jf. Bekendtgørelse om miljøregulering af dyrehold og om opbevaring af gødning § 10.

## Beliggenhed

### Planforhold

Ejendommen er beliggende i det åbne land. Nærmeste nabo uden landbrugspligt er Jedstedvej 74, som ligger ca. 56 m vest for husdyrbruget, og Jedstedvej 63, som ligger 66 m sydvest for husdyrbruget. Den nærmeste samlet bebyggelse er Jedstedvej 44, som ligger ca. 335 m nordøst for anlægget. Nærmeste by er Vilslev, som ligger 1,3 km vest for ejendommen.





Figur 5. Ejendommens placering

## Landskab

Husdyrbrugets beliggenhed i forhold til udpegninger og fredninger er blevet gennemgået.

Zonestatus: Husdyrbruget er placeret i landzone.

I Esbjerg Kommuneplan 2022-2034 indgår husdyrbruget i området **31-030-120 – Landområde omkring Jedsted Enge**, og for dette område gælder at: "Anvendelsen fastlægges til jordbrugsområde med det sigte at fremme erhverv som landbrug, skovbrug, gartneri og lignende."

Lokalplan: Der er ikke udarbejdet lokalplan for landzoneområdet.

Udpegninger:	Husdyrbruget ligger:	
	Indenfor	Udenfor
Særlig værdifuldt landbrugsområde	X	
Skovrejsningsområde	(X)	(X)
Lavbundsområde		X
Naturbeskyttelsesområde		X
Økologiske forbindelser / spredningskorridorer		X
Kulturhistoriske bevaringsværdier / kulturmiljø		X
Bevaringsværdigt landskab	X	
Større sammenhængende landskab		X
Område for store husdyrbrug		X
Geologiske bevaringsværdier		X
Værdifulde geologiske områder		X
Kystnærhedszone		X

Strandbeskyttelseslinje		X
Kirkebyggelinje		X
Skovbyggelinje		X
Å beskyttelseslinje		X
Sø beskyttelseslinje		X
Beskyttede sten- og jorddiger		X
Fredede områder		X
Fortidsminde beskyttelseszone		X
Habitatområde		X
Råstofområder		X
Boringsnære beskyttelsesområder		X
Område med særlig drikkevandsinteresse		X
Nitratfølsomt indvindingsområde		X
Sprøjttemiddelfølsomme indvindingsområde		X
Jordforurening V1		X
Jordforurening V2		X

**Tabel 4. Landskabelige udpegninger**

Ejendommen ligger indenfor særlig værdifuldt landbrugsområde. Indenfor disse områder forudses der ikke væsentlige konflikter mellem landbrugsdriften og de omgivende arealanvendelser, og områderne skal i særlig grad anvendes til jordbrugsdrift.

Husdyrbruget ligger delvist inden for skovrejsningsområde. Ny plansilo ønskes etableret inden for skovrejsningsområde. Skovrejsningsområder er områder, hvor rejsning af ny skov særligt fremmes. Tilplantning er frivillig og går ikke forud for landbrugsdrift. Det betyder, at der kan opføres byggeri, der er nødvendig for en fortsat landbrugsdrift.

Ejendommen ligger indenfor bevaringsværdigt landskab. I et bevaringsværdigt landskab skal landskabets karakter beskyttes og bevares, og nybyggeri må ikke forringe de landskabelige karaktertræk. Ny plansilo ligger indenfor bevaringsværdigt landskab. Plansiloen er erhvervsmæssig nødvendig for den pågældende ejendoms drift som landbrugsejendom, og den opføres i tilknytning til ejendommens hidtidige bebyggelsesarealer. Ved at placere plansiloen i tilknytning til og i forlængelse af eksisterende plansiloer, vil plansiloerne udgøre et samlet anlæg/bygningsmasse, og derved vil det virke mindre skæmmende i landskabet.

Som følge af den bygningsmæssige udvidelse, vil der ikke ske en væsentlig påvirkning af landskabet.

### Afstandskrav

Afstandskravene i henhold til § 6-8 i Lbk. nr. 520 af 1. maj 2019 om husdyrbrug og anvendelse af gødning m.v. (Husdyrbrugloven) er følgende:

§ 6:

- indenfor et eksisterende eller ifølge kommuneplanens rammedel fremtidigt byzone- eller sommerhusområde
- i et område i landzone, der i lokalplan er udlagt til boligformål, blandet bolig og erhvervsformål eller til offentlige formål med henblik på beboelse, institutioner, rekreative formål og lign.,

- i en afstand mindre end 50 m fra ovennævnte områder eller
- i en afstand mindre end 50 m fra en nabobeboelse.

§ 7:

- helt eller delvist indenfor eller i en afstand mindre end 10 m fra kategori 1 og kategori 2 naturtyper (jf. Husdyrgodkendelsesbekendtgørelsens § 2 stk. 1 og 2).

§ 8:

- ikke almene vandforsyningsanlæg (25 m)
- almene vandforsyningsanlæg (50 m)
- vandløb, dræn og søer (15 m)
- offentlig vej og privat fællesvej (15 m)
- levnedsmiddelvirksomhed (25 m)
- beboelse på samme ejendom (15 m)
- naboskel (30 m)

Afstandene er afsat som punkter i *husdyrgodkendelse.dk*

Afstandskravene er overholdt, da anlæggets afstand til områderne er større eller lig med ovenstående krav, på nær afstanden til beboelse på samme ejendom.

Den bygningsmæssige ændring i kalvestalden, hvor spaltegulvbokse ændres til dybstrøelse samt det nye dybstrøelsesareal i kalvestalden overholder ikke afstandskravet til beboelse på samme ejendom, da der kun er 3 m fra staldafsnittet "kalvestalden" og til beboelsen. Der søges derfor om dispensation for afstandskravet til beboelse på samme ejendom. Der er tale om en eksisterende staldbygning, hvor noget produktionsareal tages ud af drift, og hvor der søges om noget nyt. Sammenlagt vil produktionsarealet være mindre i ansøgt drift sammenlignet med produktionsarealet i nudrift- og 8-årsdriften. Dette skyldes, at der fremover ikke er ammekøer i stalden. Ansøger har altid haft dyr gående i bygningen, så der er ikke tale om nyt byggeri. Landskabets karakteristika bliver ikke tilsidesat, og der sker ingen forøgelse af gener til naboer m.m. Alternativt, hvis der ikke kan gives dispensation, så vil det kræve et udendørs kalveområde til opsætning af kalvebokse.

## Naturområder

### Ammoniakemission

På et husdyrbrug er det stalde og husdyrgødningslagre, der er hovedkilden til udledning af luftbåret kvælstof (ammoniakfordampning). Beregninger der er foretaget i *husdyrgodkendelse.dk*, viser at ammoniakfordampningen i ansøgt drift er 1.857,3 NH<sub>3</sub>-N/år.

Der er kumulation i punktet "Kat. 1 Grå/grøn klit" (kategori 1 natur), men det er ikke interessant, da totalbelastningen i kategori 1 natur er på 0,0 kg N/ha/år.

For at kunne vurdere merdepositionen til kategori 3 natur, er produktionsarealets størrelse for 8 år siden og den nuværende drift (nudriften) fastsat. Nudriften og 8-årsdriften er lig med den tilladte produktion i miljøgodkendelsen fra august 2010.

Forudsætningerne for ammoniakemissionen i ansøgt drift er beskrevet under afsnittet "Indretning og drift".

### **Internationale naturbeskyttelsesområder (Natura 2000)**

Der er ca. 540 m fra husdyrbrugets bygninger til nærmeste internationale naturbeskyttelsesområde, som er Habitatområde nr. 80: Kongeå.

**Kategori 1-natur** (*nærmere bestemte ammoniakfølsomme naturtyper beliggende inden for internationale naturbeskyttelsesområder*).

Anlægget er beliggende ca. 5,8 km sydøst for det nærmeste kategori 1 naturområde.

Der er foretaget beregninger i *husdyrgodkendelse.dk*, der viser en totaldeposition på 0,0 kg N. Kravet om maksimal total deposition er overholdt.

**Kategori 2-natur** (*nærmere bestemte ammoniakfølsomme naturtyper, der er beliggende uden for internationale naturbeskyttelsesområder*).

Anlægget er beliggende ca. 10,1 km syd for det nærmeste kategori 2 naturområde, som er et overdrevsområde.

Der er foretaget beregninger i *husdyrgodkendelse.dk*, der viser en totaldeposition på 0,0 kg N. Kravet om maksimal total deposition på 1 kg N/ha/år er overholdt.

**Kategori 3-natur** (*ammoniakfølsomme naturtyper, herunder moser, heder og overdrev, som ikke er omfattet af ovenstående kategori 1 og 2*)

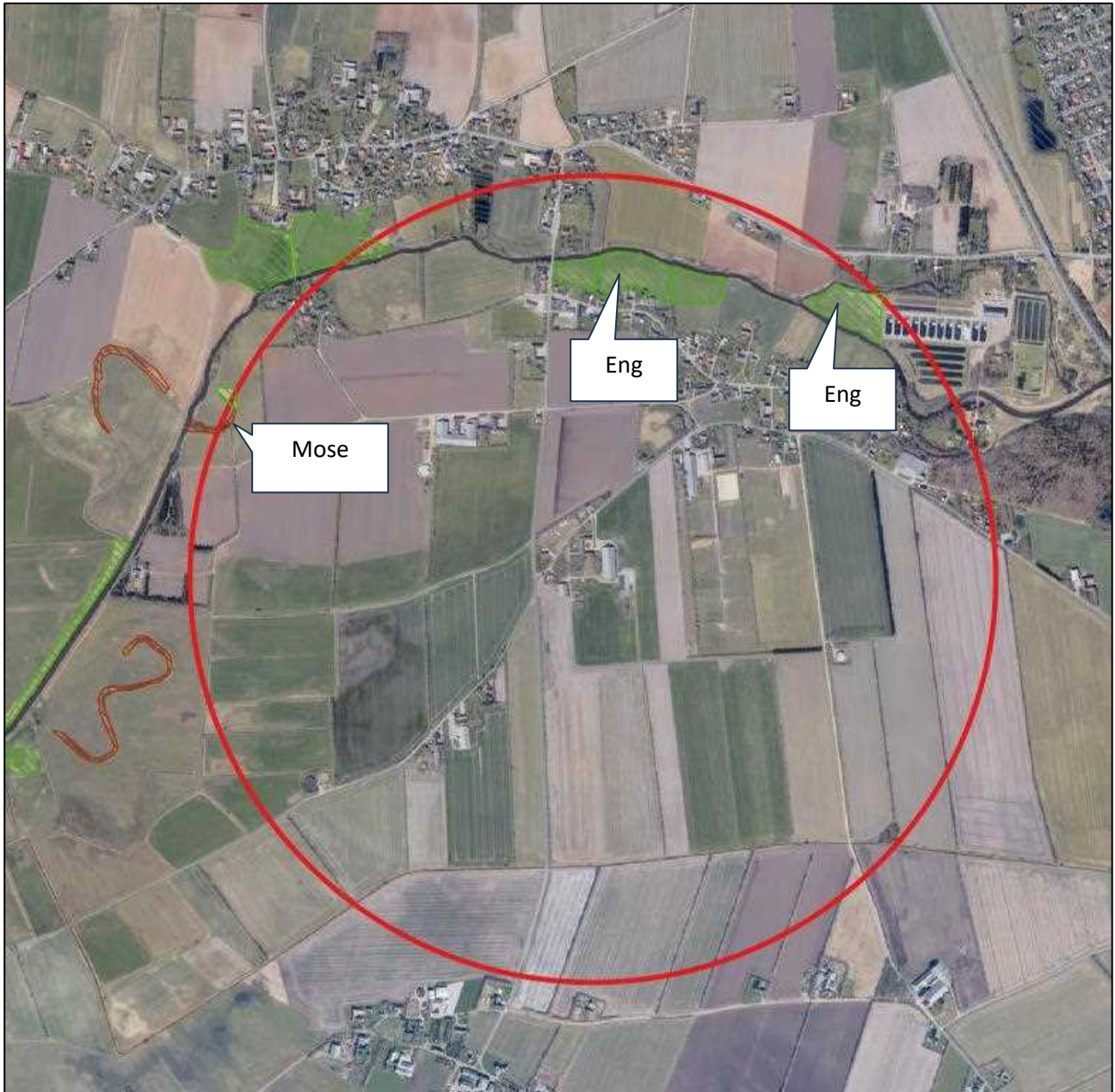
Indenfor 1.000 m fra anlægget er der 1 mose, se figur 6.

Indenfor 1.000 m fra anlægget er der ingen ammoniakfølsomme skove.

Der er foretaget beregninger i *husdyrgodkendelse.dk*, der viser at merdepositionen på de nærmest liggende naturområder ikke overstiger 1 kg N/ha/år.

### **§ 3 områder**

Af figur 6 fremgår de områder, som indenfor en afstand af 1.000 m fra anlægget er omfattet af naturbeskyttelseslovens § 3.



Figur 6. § 3 arealer indenfor 1.000 m fra husdyrbruget.

Navn:	Kategori:	Opretter:	Kumulation:	Ruhed natur:	Merdeposition (kg N/ha/år):		Totaldeposition (kg N/ha/år):
					8-års drift	Nudrift:	
Kat. 3 Mose	Kategori 3	Ansøger	0	Mk	0,0	0,0	0,1
Kat. 2 Overdrev	Kategori 2	Ansøger	0	Mk	0,0	0,0	0,0
Kat. 1 Grå/grøn klit	Kategori 1	Ansøger	1	Bn	0,0	0,0	0,0

Tabel 5. Naturberegninger






## Lugt

Der udledes lugt fra stalde, husdyrgødningslagre m.m. De primære kilder til lugt fra dyrehold er staldventilationsluft samt håndtering og opbevaring af husdyrgødning. Mange forhold kan influere på lugtemissionen fra stalde. Udover dyretypen og størrelsen af produktionsarealet er det f.eks. staldindretning, geografisk placering, strøelse, gødningshåndtering, fodring samt hygiejne i stalden.

Der er naturlig ventilation i kostalden, og i kalvestalden er der 4 ventilationsafkast.

Overpumpning af gylle til gyllebeholder sker ca. en gang ugentlig. Omrøring af gyllebeholdere foretages jævnligt.

Lugtemissionen er beregnet i *husdyrgodkendelse.dk* ud fra oplysningerne om det ansøgte produktionsareal. Geneafstanden er overholdt i forhold til nabobeboelse, samlet bebyggelse og byzone. Beregninger fremgår af nedenstående tabel.

Samlet resultat af lugtberegning ? i						
Bebyggelse	Kumulation	Model	Ukorrigeret geneafstand (m)	Korrigeret geneafstand (m)	Vægtet gennemsnitsafstand (m)	Genekriterie overholdt
 Jedstedvej 63	0	FMK	70,9	70,9	132,6	Ja
 Jedstedvej 66	0	FMK	70,9	70,9	134,2	Ja
 Jedstedvej 74	0	FMK	70,9	70,9	139,1	Ja
 Jedstedvej 44	0	NY	140,7	140,7	379,4	Ja
 Vilslev By, Vilslev	0	FMK	224,1	224,1	1381,7	Ja

Tabel 6. Lugtgenereberegning.

## Øvrige emissioner og genepåvirkninger fra husdyrbruget og det ansøgte.

### Støv

I forbindelse med håndtering af foder, levering af foder m.m., kan der opstå støvgener. Alt foder opbevares i udendørs eller indendørs lukkede siloer. Transport af foder mellem fodersiloerne og stalden foregår i et lukket system, derved er støvgener fra håndtering af foder meget begrænset.

I forbindelse med indblæsning af foder i tårnsiloer kan der være lidt støv udvikling. Indblæsning i siloerne (en udendørs og to indendørs) er kortvarig og varer i alt ½ time. Siloerne er ikke placeret i umiddelbar nærhed af naboer. Det forventes derfor ikke omgivelserne vil opleve støvgener i forbindelse med indblæsningen.

I forbindelse med at der strøs med halm, vil der være en risiko for lidt støvudvikling. Dette vil dog normalt kun mærkes inde i bygningerne.

I forbindelse med transporter vil der i tørre perioder kunne være lidt støvudvikling fra kørsel på grusvej. For at minimere evt. støvgener hos naboer, vil ansøger i tørre perioder vande grusvejen, hvis nødvendigt.

Ansøger oplyser, at hun har god landmandspraksis, således at al transport til og fra bedriften foregår ved brug af hensynsfuld og effektiv kørsel mht. udnyttelse af kapacitet.

### **Fluer og skadedyr**

For at bekæmpe skadedyr, som kan være til gene for selve ejendommen, foretages regelmæssig bekæmpelse af fluer, rotter og mus. Alle udendørs arealer samt områder omkring foderopbevaring holdes ryddeligt og rent.

Fluer bekæmpes ved hyppig udslusning af gylle, hyppig udmugning af dybstrøelse, særligt om sommeren, samt med godkendte fluebekæmpelsesmidler i et begrænset, nødvendigt omfang og de til enhver tid nyeste retningslinjer fra Aarhus Universitet, Institut for Agroøkologi følges.

Rottebekæmpelse sker via privat ordning af firmaet Rentokil.

### **Til- og frakørsels forhold**

Til ejendommen er der tre indkørsler. Det er primært den vestligste og den østligste indkørsel, der anvendes i forbindelse med driften. Den midterste er indkørslen til stuehuset. Den østlige indkørsel bruges i forbindelse med transporter med levende dyr, mælk og foder, og den vestlige indkørsel bruges i forbindelse med transport af dybstrøelse, gylle, foder, døde dyr og halm samt ved adgang til maskinhuset. De fleste tunge transporter til og fra ejendommen vil ske ved den vestlige indkørsel, derved mindskes generne for den overfor beliggende nabo (Jedstedvej 66).



Figur 7. Til- og frakørselsforhold

Transporter sker i forbindelse med håndtering af dyr, afhentning af mælk, udbringning af husdyrgødning, levering af foder, ensilering m.m. Omkring forårs- og høstarbejde vil markarbejdet betyde intensiveret trafik på og omkring anlægget i en kortere afgrænset periode. Hovedparten af de daglige transporter foregår i dagtimerne. Sæsonbetonede transporter kan dog foregå hele døgnet rundt. Afhentning af mælk og levende dyr følger mejeriet/slagteriets køreplaner og kan derfor forekomme uden for normal arbejdstid.

I nedenstående tabel er der angivet et forventet antal transporter. Én transport svarer til både en kørsel til og fra ejendommen.

Type	Antal/år, Nudrift	Antal/år, ansøgt drift	Kommentarer
Levende husdyr	7	25	Slagt + afgræsning ved dige
Afhentning af mælk	365	365	
Indkøbt foder	48	48	Afhentning af valset korn + indkøbt foder
Grovfoder	161	170	
Halmkørsel	16	16	



Brændstof	6	10	
Udbringning af husdyrgødning, flydende	121	121	
Udbringning af husdyrgødning, fast	10	0	
Afhentning af gylle og dybstrøelse, biogas	0	148	Der afhentes dybstrøelse 12-14 x årligt, og gylle afhentes 120 gange årligt.
Handelsgødning		5	
Døde dyr	14	14	
Affald	26	40	
Dyrlæge		18	
Øvrige (f.eks. sækkevarer, monterer, elektriker m.m.)	12	53	
<b>Samlet antal transporter</b>	<b>786</b>	<b>1.033</b>	

Tabel 7. Antal transporter til og fra ejendommen.

Der forventes at ske en stigning fra 786 til 1.033 transporter årligt, dvs. en stigning på 247 transporter årligt, svarende til 31,4 %. Stigningen skyldes hovedsageligt, at der siden sidste miljøgodkendelse er indgået aftale med biogasselskab om afhentning af dybstrøelse/gylle og levering af returgylle.

Afhentning/levering af gødning til biogas sker hele året rundt. Transporter med halm, høstarbejde og udbringning af husdyrgødning sker i en kort afgrænset periode i forbindelse med sæsonen for gyllekørsel og høst. I højsæsonen kan det være nødvendigt med transporter i weekenden og uden for normal arbejdstid.

Mælketransporterne foregår hver anden dag. Andre transporter foregår normalt i dagtimerne og på hverdage. Afhentning af mælk/levende dyr kan dog ske døgnet rundt i henhold til mejeriets/slagteriets køreplaner.

## Rystelser

Brug af maskiner i landbruget kan i nogle tilfælde give anledning til vibrationsgener. Dette vil typisk være rystelser maskinføreren udsættes for, fremfor rystelser der giver gener for det omgivende miljø. Denne type rystelser er en arbejdsmiljøfaktor og vurderingen af dette forhold indgår i arbejdspladsvurderingen (APV) og behandles ikke nærmere her.

I forbindelse med transporter kan der muligvis være vibrationer fra køretøjerne. Dette vil dog ikke være i et omfang der overstiger, hvad der almindeligvis må forventes fra kørsler på landets veje. Der er ikke nabobeboelser beliggende umiddelbart op til veje eller indkørsler. Rystelser fra ejendommen eller transporter i forbindelse med driften af denne forventes derfor ikke at give gener for omgivelserne.

## Støj

De væsentligste støjklider på et kvægbrug er malke- og køleanlæg, foderleverancer, foderblanding, gyllepumper, støj fra transportere, m.v.

Kompressor til mælketank og vakuumpumpe til malkeanlæg er begge placeret inden døre i tankrum. Vakuumpumpen er desuden frekvensstyret, hvilket reducerer støjen. Malkning foregår i malkestald, i den nordøstlige del af kostalden, og foregår fra kl. 5-7 og igen fra kl. 16-18.30. Der sker ingen ændringer i driften i forbindelse med nærværende miljøgodkendelse.

På de ældre stalde (kviestalden) findes mekanisk ventilation. Ventilation bruges kun ved behov, og støjniiveauet fra ventilationsmotorerne er meget begrænset.

Overpumpning af gylle til gyllebeholder sker ca. en gang i ugen og har en varighed på 10-15 min.

Oprøring af gyllebeholderne sker forud for udkørsel af gylle på markerne primært om foråret.

Der leveres foder hver 3. uge. Leveringen sker normalt i dagtimerne. Fodret blæses ind. Indblæsning i tårnsilo ved kostalden samt to indendørs siloer ved foderladen tager i alt maks. en ½ time. Driften i forhold til de tre siloer ændrer sig ikke i forbindelse med nærværende miljøgodkendelse.

Foderblanding sker inden døre i foderladen, og der udfordres i løsdriftsstald med lofthængt robot 10 gange dagligt i løbet af døgnet 24 timer. I forbindelse med blanding af foder er der kørsel til plansilo for at hente ensilage.

Der sker daglig omrøring af gylle i stalden. Der omrøres 3 x 20 min om dagen, fordelt ud på hele døgnet.

Ansøger får fremover afhentet gylle ved fortank af biogasselskab. Dette sker i dagtimerne. Afhentning vil ske efter behov, og det vurderes at være ca. hver 3. uge. Afhentningen sker med lastbil.

I forbindelse med høst ensileres der i plansilo. Der vil sammenlagt blive ensileret ca. 7 dage pr. år, fordelt på 2 dage til majs og 4-5 til græs. I forbindelse med ensilering kan det blive nødvendigt at arbejde udenfor dagtimerne for at sikre en optimal ensileringsproces. Ensilering vil i maks. 7 dage om året derfor kunne forekomme indtil kl. 22 om aftenen.

Transporter forekommer i forbindelse med levering af foder, gødning, brændstof og andre forbrugsstoffer. Der sker desuden transportere i forbindelse med afhentning af levende og døde dyr samt interne transportere på bedriften. Endelig er der transportere i forbindelse med udbringning af husdyrgødning samt hjemtransport af afgrøder. De fleste transportere er med husdyrgødning og afgrøder. Belastningen af antallet af transportere er derfor i en afgrænset periode i forbindelse med sæsonen for gyllekørsel og høst. I højsæsonen kan det være nødvendigt med transportere i weekenden og uden for normal arbejdstid.

Andre transportere foregår normalt i dagtimerne og på hverdage. Afhentning af levende dyr og afhentning af mælk kan dog ske døgnet rundt i henhold til slagteriets/ mejeriets køreplaner.

Den overfor beliggende nabo (Jedstedvej 66) ligger forholdsvis tæt på den østlige indkørsel, som anvendes til driften. Det forsøges at holde antallet af transportere via denne indkørsel til et minimums niveau for at minimere evt. gener. Desuden sker de fleste tunge transportere via den vestlige indkørsel.

### **Forurenings- og genebegrænsende foranstaltninger**

For at minimere risikoen for nedsivning af stoffer til grundvandet samt beskyttelse af det omgivende miljø, er der redegjort for procedure for håndtering af gylle, kemikalier og olie ved uheld på husdyrbruget.

#### Redegørelse for mulige uheld:

Umiddelbare risici for uheld i forbindelse med driften, der kan medføre en øget forurening, vil være: olieudslip, brand, uheld med eller ved gyllebeholderne, herunder f.eks. beskadigelse af gyllebeholderne ved strejfen eller påkørsel, eller på anden måde ved lækage eller overløb, der vil medføre udsivning af gylle. Kontrol med gødningsmængder, gødningsanvendelse, antal dyr etc. udføres efter gældende lovkrav (gødningsregnskab og husdyrindberetning) og kontrolleres af Landbrugsstyrelsen. Anvendelse og udarbejdelse af mark-/gødningsplaner er et af hovedpunkterne i BAT-kravene. Det opfyldes til fulde. Det er et styringsredskab der sikrer, at afgrøderne gødes efter behov, at gødning tilføres markerne, når vejret tillader det, så næringsstofudledningen til det omgivende miljø minimeres.

#### Minimering af risiko for uheld

Hvis der sker spild af olie under påfyldning, eller hvis det der sker, ikke umiddelbart kan fjernes ved afgravning eller ved brug af sugemateriale (savsmuld eller grus), vil både Alarmcentral (tlf. 112) og Miljøvagt blive kontaktet. Hvis der er mistanke om, at olie eventuelt kan sive ud af tanken, vil tanken blive tømt for olie. Såfremt det drejer sig om en mængde, som ejer ikke selv har mulighed for at fjerne, vil enten brandvæsenet eller en slamsuger, der må tage imod olieaffald, blive kontaktet, så tanken kan blive tømt. Såfremt der er sket spild, der ikke kan fjernes, vil både Miljøvagten og Alarmcentralen (tlf. 112) blive kontaktet.

Der er ingen kemikalier på ejendommen.

Gyllebeholderne er underlagt 10-års kontrol, hvor en kontrollant kontrollerer beholderens tæthed og kabler over og under terræn. Der føres opsyn for eventuelle revner, rust på synlige kabler, gylleudsivninger og andet. Ved påkørsel eller strejfen af gyllebeholderne med maskiner eller andet vil eventuelle revner blive tilset med det samme og udbedret straks. Hvis revnen ikke kan udbedres ved egen hjælp, vil beholderproducenten blive kontaktet om assistance.

Gylletankene tømmes med selvlæssende gyllevogne påmonteret sugekran.

#### Minimering af gene og forurening ved uheld

Hvis gyllebeholderen skulle springe, vil alarmcentralen på tlf.: 112 blive kontaktet øjeblikkeligt.

Ved driftsuheld, hvor der er sket, eller hvor der er fare for at ske en større forurening af omgivelserne, vil alarmcentralen straks blive kontaktet på tlf.: 112.

I tilfælde af lækage på gyllebeholderen vil der ikke ske en hurtig afstrømning, da terrænet omkring ejendommen er meget fladt.

Husdyrbruget har en beredskabsplan.

## Egenkontrol

- Der etableres flydelag på gylletankene for at minimere ammoniakemission. Flydelaget kontrolleres månedligt, og der føres logbog over kontrollen, så der er fokus på, at flydelaget lever op til kravene. Inden for nærmere fremtid etableres der overdækning på gyllebeholderne.
- Tæthed af overjordisk dele og kabler på gyllebeholdere efterses årligt for intakt beskyttelse og eventuelle brud. Ved skader kontaktes leverandør.
- Der er konstant flydelag på gyllen, og efter omrøring/udkørsel kontrolleres det, at der er etableret flydelag senest efter 14 dage, forudsat der er gylle i tanken.
- Der udføres 10-årig beholderkontrol, hvilket betyder, at tanken hvert 10. år bliver kontrolleret af autoriseret kontrollant for, om tanken opfylder krav til holdbarhed, tæthed og styrke.
- Der overvåges ved gyllepumpning.
- Vandforbruget registreres halvårligt med henblik på at kunne identificere lækager. Evt. lækager identificeres og repareres hurtigst muligt.
- Elforbruget registreres halvårligt.
- Mælkekøleanlægget kontrolleres en gang om året af et autoriseret kølefirma, hvorved eventuelle finindstillinger foretages. Dette kan give store energibesparelser.
- Kontrol med gødningsmængder, gødningsanvendelse, antal dyr etc. udføres efter gældende lovkrav (gødningsregnskab og husdyrindberetning) og kontrolleres af Landbrugsstyrelsen. Anvendelse og udarbejdelse af mark-/gødningsplaner er et af hovedpunkterne i BAT-kravene. Det opfyldes til fulde. Det er et styringsredskab, der sikrer, at afgrøderne gødes efter behov, og at gødning tilføres markerne, når vejret tillader det, så næringsstofudledningen til det omgivende miljø minimeres.
- Maskinstation står for sprøjtningen, og her føres der journal over forbruget af sprøjtemidler.

## Væsentlige virkninger fra reststoffer, affaldsproduktionen, samt ved brugen af naturressourcer.

### Reststoffer (olie, rengøringsmidler, kemikalier, medicin m.m.)

#### Olie

På ejendommen anvendes der olie i form af diesel- og fyringsolie. Dieselolie anvendes til landbrugsmaskinerne i forbindelse med markarbejdet. Dieselolien opbevares i maskinhuset i en overjordiske tank fra 2008 på 1.200 l. Tanken er placeret på fast bund uden afløb. Tanken er forsynet med en overfyldningsalarm, for at undgå en evt. jordforurening ved påfyldning af tanken.

Fyringsolie anvendes til opvarmning af stuehus. Fyringsolien opbevares i en overjordisk tank i mellemgang. Tanken er fra 2011 og på 1.200 l.

Spildolie opbevares i tætte tromler i maskinhuset og tages løbende med retur af mekaniker/servicemand.

### *Kemikalier og pesticider*

Der er ingen opbevaring af pesticider på ejendommen. På ejendommen anvendes der kemikalier i form af rengøringsmidler til vask af malkeanlæg. Det er minimalt, hvad der anvendes af rengøringsmidler. Rengøringsmidler opbevares i tankrum i kostalden.

### *Medicin*

Medicin opbevares i et låst køleskab i kontorrum i kostalden, jf. figur 4.

Bedriften er tilmeldt en sundhedsordning med dyrlægen, som kommer på besøg hver 3. uge. Her udskriver dyrlægen den nødvendige medicin. Eventuelle medicinrester returneres til dyrlæge eller apotek. Det er dog sjældent, at det sker, da alt det indkøbte opbruges. Skarpe og spidse genstande opbevares i lukket beholder i stalden, og afleveres til dyrlæge eller på kommunal genbrugsstation.

### **Affald**

Husdyrbruget er omfattet af kommunens til enhver tid gældende Regulativ for Erhvervsaffald, og er dermed forpligtet til at kildesortere og bortskaffe alt erhvervsaffald i henhold til denne og den til enhver tid gældende Affaldsbekendtgørelse.

I den daglige drift vil der være en række affaldsprodukter til bortskaffelse via kommunale ordninger og modtagestationer. Affaldet opbevares og bortskaffes i overensstemmelse med affaldsregulativerne for Esbjerg Kommune, og det kildesorteres i fraktioner efter gældende affaldsregler.

#### *Fast affald:*

Dagrenovation samt pap og papir fra bedriften fyldes i affaldscontainer på vest siden af kostalden nær den nordlige gavl, jf. figur 4. Affaldscontaineren tømmes hver 14. dag via den kommunale ordning. Ansøger er bekendt med at pap og papir skal genanvendes, og derfor er hun i færd med at få endnu en container ved Marius Pedersen til opbevaring af pap og papir.

Forbrændingseget affald fra produktionen/erhvervsaffald opbevares i affaldscontainer på vest siden af kostalden ved den sydlige gavl. Marius Pedersen tømmer ca. containeren 10 gange årligt.

Landbrugsfolie (ensilageplast, wrap plast og plastsække) afleveres til genanvendelse på kommunal genbrugsplads. Folie, som er nedbrudt eller som indeholder mere end 10 % urenheder, sendes til forbrænding.

Ikke forbrændingseget affald (f.eks. eternit, glaserede fliser og tegl, imprægneret træ o.l.); Normalt forefindes der ikke "ikke forbrændingseget affald" på ejendommen, men i tilfælde af den type affald opstår, så bortskaffes det til kommunal genbrugsplads. Eventuelt jernaffald bortskaffes til skrothandler.

#### *Farligt og klinisk risikoaffald*

Farligt affald som f.eks. lysstofrør, el-sparepærer, oliefiltre, batterier eller spraydåser indsamles i maskinhus. Brugte batterier tages ofte med retur af leverandør. Andet leveres til kommunal modtagestation.

Kanyler, flasker og knive opsamles i en lukket beholder, og afleveres til dyrlæge eller på kommunal genbrugsstation. Der findes normalt ikke medicinrester på ejendommen.

### *Olie- og kemikalieaffald:*

Olieaffald afleveres på den kommunale modtagestation eller afhentes af godkendt firma.

Nødvendige rengøringsmidler bruges op i ejendommens drift, hvorved der normalt ikke er kemikalieaffald til bortskaffelse. Hvis reglerne ændres så et kemikalie, der tidligere har været benyttet på ejendommen, bliver ulovligt at bruge, bortskaffes eventuelle rester hurtigst muligt til Kommunal Modtagestation.

### **Døde dyr**

Døde dyr opbevares overdækket af plast på plads vest for møddingspladsen (jf. figur 4).

Placeringen af afhentningsstedet ligger ugeneret i forhold til nabobeboelser og forbipasserende. Døde dyr tilmeldes til afhentning af DAKA senest 24 timer efter dødsfaldet er konstateret.

### **Vand**

Vandforbruget på denne bedrift anvendes primært til drikkevand, rengøring af malkeanlæg og markvanding. Det er minimalt hvad der bruges af vand til vask af maskiner. Ved fuld udnyttelse af staldanlægget vil vandforbruget stige, som følge af flere dyr. Der anvendes vand fra det lokale vandværk. Til markvanding bruges ejendommens egne vandboringer, DGU nr. 140.209 og DGU nr. 140.1121.

Det nuværende vandforbrug er ca. 4.500 m<sup>3</sup>. Der forventes ingen ændring i vandforbruget med den ansøgte drift.

I dybstrøelsesboksene i kostalden samt i hele kalvestalden anvendes der drikkekopper, hvorved vandspild undgås. I den øvrige del af kostalden anvendes drikkekar, som er udformet og placeret således at unødigt spild undgås. Lækager identificeres, stoppes og repareres hurtigst muligt.

Vaskeautomat til malkeanlæg er forsynet med vandsparer.

### **Energi**

På ejendommen anvendes der energi i form af el og dieselolie.

Elforbruget anvendes hovedsagligt til maskiner, mælkekøling, belysning, vanding, gyllepumpning, foderfremstilling og udfodring.

Det nuværende elforbrug vurderes at være på samme niveau som energiforbruget ved sidste miljøgodkendelse, dvs. på ca. 110.150 kWh. Der forventes ikke nogen stigning i elforbruget som følge af det ansøgte.

Af energibesparende teknikker kan nævnes kommende udskiftning til LED pærer og frekvensstyret vakuumpumpe.

Udendørs belysning er dagslysstyret og har bevægelsescensor. Indendørs belysning styres ved timer/ styringsprogram.

Til opvarmning af stuehus anvendes fyringsolie.

Mælkekøleanlægget kontrolleres en gang om året af et autoriseret kølefirma, hvorved eventuelle finindstillinger foretages. Dette kan give store energibesparelser.



Systemet til opvarmning af vand til vask af køletank og malkeanlæg justeres, dels så vandet ikke opvarmes mere end nødvendigt og dels så den opvarmede vandmængde passer til forbruget. Kompressoren til køletanken kontrolleres løbende for utætheder i luftsystemet. Utætheder vil forårsage et stort elforbrug.

Der er naturlig ventilation i kostaldene. I kalvestalden er der mekanisk ventilation, men disse bruges kun ved behov. Energiforbruget til de små ventilationsmotorer er begrænset.

## BAT (ammoniak)

(med henblik på reduktion af ammoniak)

Projektets BAT-emissionsniveau er beregnet i *husdyrgodkendelse.dk*. BAT-emissionskravet er overholdt.

Samlet BAT beregning  			
	Stalde	Lagre	Total
Samlet BAT krav (kg NH <sub>3</sub> -N /år)	1424	434	1858
Faktisk emission (kg NH <sub>3</sub> -N /år)	1424	434	1858
Forskel (kg NH <sub>3</sub> -N /år)	-	-	0
Vejledende BAT Overholdt?	-	-	Ja

**Tabel 8. BAT-beregning**

BAT-niveauet er fastsat som eksisterende og nyt stald niveau. Der er ikke anvendt miljøteknologier i den tidligere miljøgodkendelse fra 2010, og der anvendes heller ingen miljøteknologier i nærværende ansøgning ift. opfyldelse af BAT.

BAT krav opnåelig ved anvendelse af BAT for nye og eksisterende stalde  		
Staldnavn	Navn på dyretype og staldsystem eller flexgruppe	Forudsætning for BAT-beregning
Kostald	Alle kvæg; Dybstrøelse <sup>a</sup>	Nyt (inkl. renoveret) staldafsnit
Kostald	Alle kvæg; Fast drænet gulv med skraber og ajleafløb <sup>a</sup>	Eksisterende staldafsnit, BAT-krav fastsat i tidligere afgørelse
Kostald	Alle kvæg; Fast drænet gulv med skraber og ajleafløb <sup>a</sup>	Nyt (inkl. renoveret) staldafsnit
Kalvestald	Kalve, (under 6 mdr.). Dybstrøelse	Nyt (inkl. renoveret) staldafsnit
Kalvestald	Kalve, (under 6 mdr.). Dybstrøelse	Eksisterende staldafsnit, BAT-krav fastsat i tidligere afgørelse

**Tabel 9. Forudsætninger for BAT-beregning**

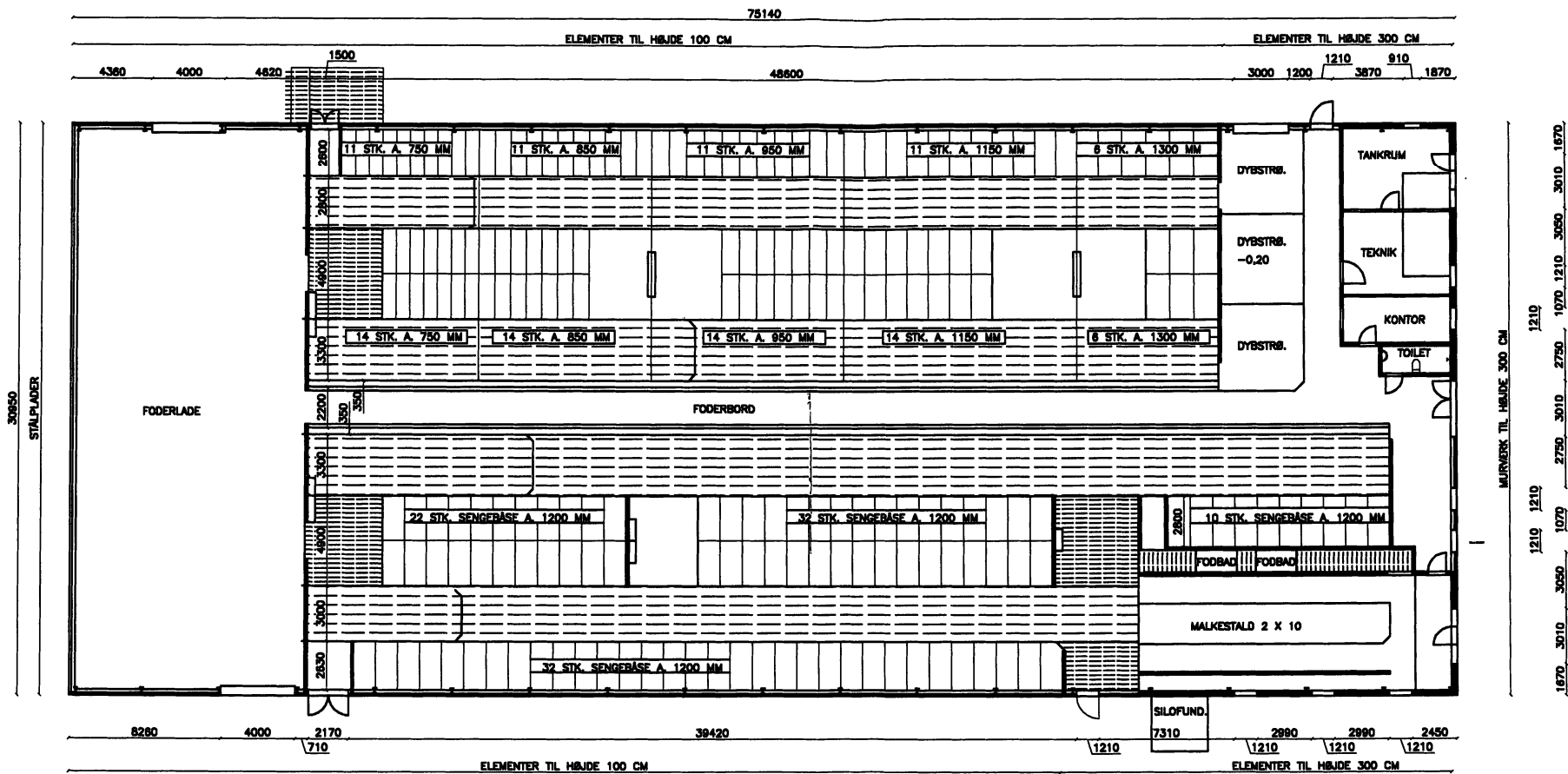
Der er ikke foretaget en vurdering af fravalg, da BAT-emissionskravet er overholdt.

## **Eventuelle grænseoverskridende virkninger**

Ifølge IE-direktivet har et anlæg grænseoverskridende virkning, hvis anlægget kan få en betydelig negativ indvirkning på miljøet i en anden EU-medlemsstat.

Ikke relevant i dette projekt.





REV. D. 17.10.2005

NY LØSDRIFTSSTALD	27.05.05
PLAN	1:250
BYGHERRE: INGE JØRGENSEN JEDSTEDVEJ 57 6771 GREDSTEDBRO	3
	FBC
<b>Murerfirmaet Erik Moberg Christensen Aps</b> Østemarksvej 39 · 7250 Højnsvig Tlf. 75 33 59 00	

RIBE KOMMUNES  
BYGNINGSMYNDIGHED  
Byggesag på matr. nr. 2 M m.fl.  
Ejerlav: Jedsted  
Hører til byggetilladelse af: 27/10-05

