



- §16a-miljøgodkendelse til
Nørregård-Bukkegård
Brandsgårdsvejen 17 og
Slotsvejen 5
3730 Nexø

Kolofon: Bornholms Regionskommune; april 2024
Sagsnummer: 24/175
Udarbejdet af: Center for Natur, Miljø og Fritid
Sagsbehandler: Helle Thers/Katrine Høst (naturafsnit)
Kortbilag: Geodatastyrelsen

§ 16A MILJØGODKENDELSE

til

Nørregård-Bukkegård

Brandsgårdsvejen 17 og Slotsvejen 5, 3730 Nexø



Gyldighed

Denne tilladelse meddeles efter § 16 a, stk. 2 i lov om husdyrbrug og anvendelse af gødning m.v., jf. lovbe-
kendtgørelse nr. 520 af 1. maj 2019 med senere ændringer.

Tilladelsen gælder fra annonceringsdatoen den 29. april 2024.

DATABLAD

Titel:	§ 16 a tilladelse til Nørregård-Bukkegård
Tilladelsen omfatter:	Svineproduktion med slagtesvin Produktionsareal: 3.381 m ² stalde
Dato for tilladelse:	29. april 2024
Husdyrbrug:	Nørregård, Brandsgårdsvejen 17, 3730 Nexø og Bukkegård, Slotsvejen 5, 3730 Nexø
Matrikelnummer og ejerlav:	3a og 52a Povlsker m.fl.
Ejendomsnummer:	4000098972
CVR-/P-nummer:	21565334/1005042551
CHR-nummer:	15468 og 99408
Ansøger og ejer:	Kim Kure Olssen
Adresse:	Brandsgårdsvejen 5, 3730 Nexø
Kontaktoplysninger:	Tlf.nr. 404606935; e-mail: k.olssen@hotmail.com
Konsulent:	Kirsten V. Kyndesen, Bornholms Landbrug & Fødevarer, Rønnevej 1, 3720 Aakirkeby, kvk@blf.dk .
Tilsynsmyndighed:	Bornholms Regionskommune, Center for Regional Udvikling, IT og Sekretariat, Skovløkken 4, 3770 Allinge
Kontakt tilsynsmyndighed:	Tlf. 5692 0000; e-mail: byg@brk.dk ; Hjemmeside: www.brk.dk

INDHOLDSFORTEGNELSE

Datablad	3
Indholdsfortegnelse	4
1 Resumé	6
2 Tilladelsen med vilkår	7
2.1 Afgørelse om tilladelse efter husdyrbruglovens § 16 a	7
2.2 Ansøgning om tilladelse og eksisterende produktion.....	8
2.3 Vilkår for driften	8
2.4 Gyldighed – udnyttelse og bortfald.....	13
2.5 Retsbeskyttelse og revurdering.....	13
2.6 Offentlighed	13
2.7 Klagevejledning	14
3 Beliggenhed og landskabelige forhold	15
3.1 Bygninger og faste afstandskrav	15
3.2 Bygge- og beskyttelseslinjer og placering i landskabet	20
4 Husdyrproduktion	23
4.1 Husdyrhold og staldanlæg	23
4.2 Produktion og håndtering af husdyrgødning	26
5 Ressourceforbrug	28
5.1 Foder og foderopbevaring.....	28
5.2 Vand	29
5.3 Energi.....	30
5.4 Diverse hjælpestoffer	30
6 Reststoffer	31
6.1 Spildevand.....	31
6.2 Affald	32
7 Gener fra husdyrbruget	32
7.1 Lugt	32
Støj og rystelser	36
7.2 Støv	37
7.3 Lys.....	37
7.4 Fluer og skadedyr	38
7.5 Transport.....	38
8 Ammoniaktab og naturpåvirkning	41
8.1 Ammoniakemission og BAT-krav	41

8.2	Påvirkning af naturområder.....	44
9	Mulige driftsforstyrrelser og uheld.....	61
10	Egenkontrol og dokumentation.....	63
11	IE-brug.....	65
12	Samlet vurdering.....	66
13	Bilag.....	67
	Bilagsoversigt:.....	67
	Bilag 1a.Produktionsareal i nudrift og 8-årsdrift på Nørregård.....	68
	Bilag 1b.Produktionsareal i ansøgt drift på Nørregård (trin 1+2).....	69
	Bilag 1c.Produktionsareal på Bukkegård i nudrift og ansøgt drift, trin 1.....	70
	Bilag 1d.Produktionsareal på Bukkegård i ansøgt drift, trin 2.....	71
	Bilag 1e.Produktionsareal på Bukkegård i 8-års drift.....	72
	Bilag 2. Beregningspunkter for ammoniak i området omkring Nørregård/Bukkegård trin 1.....	73
	Bilag 3. Beregningspunkter for ammoniak i området omkring Nørregård/Bukkegård trin 2.....	75
	Bilag 4. Beredskabsplan for Nørregård.....	77
	Bilag 5. Beredskabsplan for Nørregård.....	79
	Bilag 6. Modtagne høringssvar i 2. offentlighedshøring og kommunens bemærkninger.....	81

1 RESUMÉ

Kim Kure Olssen ansøger hermed om husdyrtilladelse i henhold til husdyrbruglovens § 16 a til godkendelse af produktionen på ejendommene Nørregård og Bukkegård, Brandsgårdsvejen 17 og Slotsvejen 5, 3730 Nexø. Der er tale om to anlæg på samme ejendom. Kim Kure Olssen overtog ejendommen pr. 1. oktober 2022.

Produktionen på Nørregård/Bukkegård ønskes godkendt efter stipladsmodellen. Den nuværende godkendelse er en §12 tilladelse fra august 2018, der giver tilladelse til en produktion på 13.200 slagtesvin (30-117 kg) på Nørregård og 9.200 slagtesvin (30-117 kg) på Bukkegård. Godkendelsen fra 2018 gav tilladelse til opførelse af en ny stald på Bukkegård med en forøgelse af produktionen fra 3.200 til 9.200 slagtesvin pr. år. Den nye stald er ikke realiseret. I stedet er der givet tilladelse til en delvis udnyttelse af den ældste del af produktionsanlægget, der reelt var taget ud af drift og planlagt nedrevet for at give plads til den nye stald (se notat fra 2020). Der ønskes fortsat mulighed for at opføre den ikke realiserede stald fremfor anvendelse af den ældste del af produktionsarealet.

Der ansøges om en godkendelse i 2 trin, hvor trin 1 omfatter godkendelse af den eksisterende produktion samt opførelse af en ny gyllebeholder og opsætning af udendørs fodersiloer på Nørregård. Trin 2 omfatter en udvidelse af produktionen med en ny stald samt en mellembbygning på Bukkegård, svarende til godkendelsen fra 2018.

I trin 1 foretages ingen udvendige eller indvendige ændringer af de eksisterende staldanlæg. Der opføres en ny gyllebeholder i forbindelse med eksisterende beholdere og opsættes 2 udendørs siloer i forbindelse med eksisterende siloer på Nørregård. I trin 2 ønskes opført en ny staldbygning på 22 x 55 m samt en mellembbygning (foder og servicebygning) på op til 22 x 22 m på Bukkegård. Der foretages ingen ændringer af staldanlægget på Nørregård i trin 2.

Det samlede produktionsareal udgør i 2.799 m² i trin 1 og 3.381 m² i trin 2. Der er tale om et IE-brug, idet staldanlægget har mere end 2.000 stipladser.

Husdyrgødningen fra produktionen opbevares i eksisterende gyllebeholdere på ejendommen. Der ønskes opført en ny beholder på 5.000 m³ på Nørregård i trin 1.

Ansøgningen er indgivet i henhold til husdyrbruglovens § 16 a og er indsendt til Bornholms Regionskommune gennem det elektroniske ansøgningssystem husdyrgodkendelse.dk i skema nr. 237530. Skema nr. 237530 svarer til trin 2. Trin 1 er beregnet i scenarieberegning i skema nr. 238700.

De eksisterende stalde overholder de krævede mindsteafstande til nabobeboelser og beboelsesområder, vandforsyningsanlæg, vandløb og søer, veje, levnedsmiddelvirksomhed, beboelse på ejendommen og nabo-skel. Den nye stald (trin 2) vil ikke overholde afstandskrav til en ikke almen vandforsyning. I godkendelsen er der givet dispensation til dette afstandskrav i forbindelse med opførelse af en ny stald.

I ansøgningen er der foretaget beregninger der viser, at de krævede lugtgeneafstande mellem staldene og omkringboende overholdes. I forhold til Nørregård blev i forbindelse med godkendelsen fra 2018 foretaget en konkret OML-lugtberegning, der dokumenterede at lugtgenekravet var opfyldt. Idet der ikke foretages ændringer i produktionen, øges lugtemissionen fra staldanlægget ikke. Lugtkravet opfyldes ved anvendelse af hyppig gylleudslusning fra staldene med fulddrænede gulve. Hyppig gylleudslusning er godkendt på Teknologilisten til at have en lugtreducerende effekt på 20%. Tiltaget praktiseres allerede i nudrift. Uden indregnet effekt af hyppig gylleudslusning kan kravet opfyldes på baggrund af 50% reglen.

På baggrund af ejendommens beliggenhed og beskrivelsen af driften, forventes produktionen ikke at forårsage væsentlige gener for naboer og forbigående i form af støv, støj og rystelser, lys, transport eller forekomst af skadedyr. Tilsvarende vurderes husdyrbrugets brug af ressourcer (herunder foder, energi og vand) samt håndtering af reststoffer (herunder affald og spildevand) ikke vil give anledning til en væsentlig miljøpåvirkning.

I ansøgningen er der foretaget beregninger af den samlede ammoniakudledning fra produktionen og dennes påvirkning af omkringliggende naturområder. I trin 1 sker der ingen ændring af ammoniakudledning i forhold til

nudrift. I trin 2 med opførsel af en ny stald vil ammoniakudledningen øges. Det vurderes det at ansøgte, ikke vil forårsage væsentlig påvirkning af ammoniakfølsomme naturområder i området.

Ammoniakudledningen fra husdyrbruget må ikke overskride et niveau svarende til emissionen ved anvendelse af den bedste tilgængelige teknik (BAT). Kravet til BAT er opfyldt i trin 1, idet der ikke foretages ændringer af staldanlæggene og den nye gyllebeholder forsynes med teltoverdækning. I trin 2 opfyldes kravet til BAT, idet den nye stald på Bukkegård opfylder BAT-krav fastsat i tidligere afgørelse (godkendelse fra 2018).

I tilladelsen er der redegjort for de miljømæssige konsekvenser af det ansøgte og husdyrbrugets anvendelse af bedste tilgængelige teknik (BAT) med henblik på reduktion af ammoniakudledningen til omgivelserne.

Samlet set vurderer Bornholms Regionskommune, at indretning og drift af husdyrbruget og håndtering af husdyrgødningen sker i overensstemmelse med gældende regler, og at driften kan foregå uden væsentlig påvirkning af miljøet eller omkringboende, som dette er defineret i husdyrbrugloven. Kommunen vurderer desuden, at projektet ikke vil påvirke eller true arter og naturtyper, der er en del af udpegningsgrundlaget for Natura 2000-områder, eller bilag IV-arter og deres yngle- og rasteområder.

2 TILLADELSEN MED VILKÅR

I dette kapitel beskrives den ansøgte produktion og baggrunden for den meddelte afgørelse om tilladelse med tilhørende vilkår for driften. Desuden beskrives en række juridiske forhold ved tilladelsen, samt hvordan offentligheden har haft indflydelse på projektet og kommunens vurderinger. Til sidst beskrives mulighederne for at klage over afgørelsen.

2.1 Afgørelse om tilladelse efter husdyrbruglovens § 16 a

Bornholms Regionskommune, Center Natur, Miljø og Fritid har vurderet, at der i henhold til de gældende regler¹ kan meddeles tilladelse til den ansøgte svineproduktion på husdyrbruget Nørregård-Bukkegård, Brandsgårdsvejen 17 og Slotsvejen 5, 3730 Nexø, matr.nr. 3a og 52a Povlsker m.fl.

Tilladelsen omfatter slagtesvin i eksisterende stalde. Det samlede produktionsareal udgør 3.381 m².

Da det ansøgte produktionsareal overstiger 100 m², er husdyrbruget omfattet af husdyrbruglovens regler. Ammoniakemissionen fra anlægget beregnes til mere end 3.500 kg NH₃-N pr. år, og der er tale om et IE- brug (mere end 2.000 stipladser til slagtesvin). Derfor meddeles tilladelsen efter husdyrbruglovens § 16 a, stk. 2.

Tilladelsen er baseret på oplysningerne i ansøgningen med tilhørende bilag og øvrigt materiale fremsendt af ansøgers konsulent. Der er nærmere redegjort for de vurderinger, der ligger til grund for afgørelsen i den miljøtekniske beskrivelse og vurdering – se de følgende afsnit 3 - 12.

Husdyrbruget skal drives i overensstemmelse med de stillede vilkår i nedenstående Afsnit 2.3 og bestemmelserne i den til enhver tid gældende bekendtgørelse om erhvervsmæssigt dyrehold, husdyrgødning, ensilage m.v. (husdyrgødningsbekendtgørelsen) samt øvrig gældende lovgivning også i de tilfælde, hvor disse regler er skærpende i forhold til denne tilladelse.

¹ Lovbekendtgørelse nr. 256 af 21. marts 2017 om husdyrbrug og anvendelse af gødning m.v. (husdyrbrugloven) med senere ændringer, tilhørende bekendtgørelse nr. 1380 af 30. november 2017 om godkendelse og tilladelse m.v. af husdyrbrug (husdyrgodkendelsesbekendtgørelsen) med senere ændringer og bekendtgørelse nr. 1076 af 28. august 2018 om erhvervsmæssigt dyrehold, husdyrgødning, ensilage m.v. (husdyrgødningsbekendtgørelsen).

Da det ansøgte medfører en samlet ammoniakemission på mere end 750 kg NH₃-N pr. år, er der redegjort for og stillet krav til husdyrbrugets anvendelse af den bedste tilgængelige teknik (BAT – Best Available Techniques) til reduktion af ammoniakemissionen.

Bornholms Regionskommune har vurderet de miljømæssige konsekvenser ved den ansøgte svineproduktion i forhold til den nuværende lovlige produktion på Nørregård-Bukkegård (nudrift) og i forhold til husdyrbrugets lovlige drift for 8 år siden (8-års drift).

Bornholms Regionskommune vurderer, at husdyrbruget har truffet de nødvendige foranstaltninger til at forebygge og begrænse forureningen fra husdyrbrugets anlæg. Endvidere vurderer kommunen, at husdyrbruget efter ændringerne kan drives uden væsentlig påvirkning af natur, miljø og landskab og uden væsentlige gener for omgivelserne, når vilkårene i denne miljøtilladelse og de gældende regler på området overholdes.

2.2 Ansøgning om tilladelse og eksisterende produktion

Bornholms Regionskommune har den 14. marts 2023 modtaget en ansøgning fra Kim Olssen om miljøgodkendelse efter de nye regler for miljøgodkendelse for produktionen på Nørregård-Bukkegård Brandsgårdsvejen 17 og Slotsvejen 5, 3730 Nexø. Ansøgningen er indgivet i henhold til § 16 a i husdyrbrugloven, og er indsendt gennem det digitale selvbetjeningssystem www.husdyrgodkendelse.dk med ansøgningsskema nr. 237530, som omfatter den samlede produktions udvidelse (trin 2). Trin 1 er beregnet i scenarieberegning i skema nr. 238700. Den 5. april 2023 blev ansøgningen visiteret som fuldt oplyst. Kommunen har efterfølgende modtaget rettelse til ansøgningen senest den 26. februar 2024 og har afgjort sagen på baggrund af version 5 af ansøgningsskemaet 237530, samt scenarieskemaet 238700.

Produktionen på Nørregård/Bukkegård omfatter produktion af slagtesvin. Produktionen blev revurderet i 2021.

Der forekommer ingen godkendelsespligtige biaktiviteter på ejendommen.

Samdrift med andre husdyrbrug

Udover produktionen på Nørregård/Bukkegård har ansøger produktion af slagtesvin på Ø. Skovgård, Rønnevej 72, 3720 Aakirkeby Nexø og på Lausvang, Aspevej 14, 3751 Østermarie.

Ejendommene er ikke teknisk forbudne, hverken i nudrift eller ansøgt drift, idet produktionen er baseret på indkøbte grise. Afstanden mellem staldanlæggene på Nørregård og Bukkegård er ca. 1,2 km. Afstanden fra Nørregård til Ø. Skovgård er ca. 2,9 km, mens der er ca. 8,1 km til Lausvang.

Nørregård/Bukkegård er således ikke teknisk, forurenings- eller driftsmæssigt forbundet med andre husdyrbrug.

Det er derfor Bornholms Regionskommunes vurdering, at Nørregård-Bukkegård vil kunne drives uafhængigt af de andre. Denne tilladelse omfatter derfor alene husdyrbruget på Nørregård-Bukkegård.

2.3 Vilkår for driften

Tilladelsen meddeles på nedenstående vilkår, som der henvises til i de relevante afsnit under "kommunens vurdering" i miljøredegørelsen. Vilklårene er krav, som stilles pga. husdyrbrugets art eller beliggenhed.

Husdyrbruget skal altid leve op til de generelle regler for husdyrbrug og håndtering af husdyrgødning fastsat i love og bekendtgørelser, også selv om disse regler måtte være skærpende i forhold til denne godkendelse.

For at sikre at tilladelsens vilkår efterleves, stiller Bornholms Regionskommune vilkår om, at virksomhedens ansatte skal være bekendt med vilklårene.

Tilladelsen indeholder desuden vilkår, som skal sikre, at Bornholms Regionskommune holdes informeret om ændringer i ejerforhold eller hvem, der er driftsansvarlig for husdyrbruget. Da kommunen skal vurdere om

eventuelle planer om ændringer på husdyrbruget udløser krav om tillæg til tilladelsen, stilles desuden vilkår om anmeldelse før igangsætning.

2.3.1 Indretning og drift

1. Virksomheden skal placeres, indrettes og drives i overensstemmelse med de oplysninger, der fremgår af den miljøtekniske beskrivelse, og med de ændringer, der fremgår af tilladelsens vilkår.
2. De vilkår, der vedrører driften, skal være kendt af de ansatte, der er beskæftiget med den pågældende del af driften.
3. På tilsynsmyndighedens forlangende skal virksomheden dokumentere overholdelse af denne tilladelses vilkår.

2.3.2 Information om ændringer

4. Ændringer i ejerforhold eller hvem, der er ansvarlig for driften, skal meddeles til tilsynsmyndigheden (Bornholms Regionskommune, Center for Natur, Miljø og Fritid) senest 1 måned efter, at ændringen er sket.
5. Drifts-, indretnings- eller bygningsmæssige ændringer, der er relevante i forhold til tilladelsen, skal anmeldes til tilsynsmyndigheden inden gennemførelsen. Tilsynsmyndigheden vurderer om de aktuelle planer for ændringer/udvidelse kan ske inden for rammerne af denne tilladelse.

2.3.3 Produktionsarealets størrelse i m², staldtyper/-systemer, dyretyper

6. Husdyrbrugets stalde og produktionsarealer skal indrettes i overensstemmelse med oplysningerne i nedenstående tabel:

Trin 1: Produktionsarealets størrelse i m², staldtyper/-systemer, dyretyper

Stald	Dyretype	Staldsystem	Produktionsareal (m ²)
Nørregård stald 1	Slagtesvin	Delvist spaltegulv, 50-75% fast gulv	345
Nørregård stald 2	Slagtesvin	Drænet gulv + spalter (33% / 67%)	632
Nørregård stald 3	Slagtesvin	Delvist spaltegulv, 25-49% fast gulv	890
Bukkegård stald 1	Slagtesvin	Drænet gulv + spalter (33% / 67%)	524
Bukkegård stald 2	Slagtesvin	Drænet gulv + spalter (33% / 67%)	208
Bukkegård stald 3	Slagtesvin	Drænet gulv + spalter (33% / 67%)	200

Trin 2: Produktionsarealets størrelse i m², staldtyper/-systemer, dyretyper

Stald	Dyretype	Staldsystem	Produktionsareal (m ²)
Nørregård stald 1	Slagtesvin	Delvist spaltegulv, 50-75% fast gulv	345
Nørregård stald 2	Slagtesvin	Drænet gulv + spalter (33% / 67%)	632
Nørregård stald 3	Slagtesvin	Delvist spaltegulv, 25-49% fast gulv	890
Bukkegård stald 1	Slagtesvin	Delvist spaltegulv, 50-75% fast gulv	524
Bukkegård ny stald	Slagtesvin	Delvist spaltegulv, 25-49% fast gulv	990

2.3.4 Opbevaringsanlæg til husdyrgødning (gødningstyper, og m² overfladeareal)

7. Gødningstype, miljøteknologi og overfladeareal skal være i overensstemmelse med oplysningerne i nedenstående tabel:

Beholder	Gødningstype	Miljøteknologi	Overfladeareal (m ²)
Nørregård gyllebeholder	Flydende	Telt overdækning	617
Nørregård buffertank	Flydende	Betonlåg	113
Nørregård ny gyllebeholder	Flydende	Telt overdækning	997
Bukkegård gyllebeholder 1	Flydende	Flydelag	266
Bukkegård gyllebeholder 2	Flydende	Flydelag	520

2.3.5 Håndtering af husdyrgødning

8. Der skal altid være en opbevaringskapacitet for fast og flydende husdyrgødning på mindst 9 måneder til rådighed for husdyrbruget.
9. Egenkontrol. Der skal føres en logbog, hvori følgende registreres: internt regnskab fra driften, som dokumenterer flytning/udbringning af gylle, skal opbevares sammen med logbogen på husdyrbruget i mindst fem år og forevises på tilsynsmyndighedens forlangende.

2.3.6 Ammoniakreducerende virkemidler (optaget på MST's teknologiliste)

Overdækning af gyllebeholder

10. De eksisterende gyllebeholder og ny gyllebeholder på Nørregård skal være forsynet med fast overdækning i form af teltoverdækning med indvendigt skørt.
11. Åbning af teltdugen må kun ske i forbindelse med omrøring, tømning og udbringning af gylle.
12. Skader på teltoverdækningen skal repareres inden for en uge efter skadens opståen.
13. Såfremt en skade ikke kan repareres inden for en uge, skal der indgås aftale om reparation inden to hverdage efter skadens opståen. Tilsynsmyndigheden underrettes straks herom.
14. Der skal føres en logbog for gyllebeholderen, hvori eventuelle skader på teltoverdækningen noteres med angivelse af dato for skaden.

Fastoverdækning på fortanke

15. Ejendommens fortank og buffertank skal være overdækket med betonlåg.

2.3.7 Affald

16. Arealerne omkring bygningerne og tilkørselsveje skal holdes ryddelige og fri for affald.
17. Affald skal opbevares og bortskaffes efter Bornholms Affaldsbehandlings affaldsregulativer.
18. Der skal til enhver tid foreligge dokumentation for, at affald bortskaffes miljømæssigt forsvarligt.

2.3.8 Oplag af olie

19. Olie skal opbevares på en sådan måde, at der ikke opstår risiko for forurening.
20. Beholdere til opbevaring af olieprodukter skal stå på et for olie vanskeligt gennemtrængeligt underlag og som minimum være overdækket med et halvtag.
21. Opbevaring af diesel/fyringsolie i overjordiske tanke skal til enhver tid ske i en typegodkendt beholder, som står overdækket på fast og tæt bund, således at spild kan opsamles, og at der ikke er mulighed for afløb til jord, kloak, overfladevand eller grundvand.
22. Tankning af diesel skal til enhver tid ske på en plads med fast og tæt bund, enten med afløb til olieudskiller eller således, at spild kan opsamles, og at der ikke er mulighed for afløb til jord, kloak, overfladevand eller grundvand.

2.3.9 Lugt - vilkår

Hyppig gylleudslusning

23. Gyllen i gyllekanalerne i staldene angivet i tabellen herunder skal udsluses mindst hver 7. dag. Udslusning skal foretages mellem kl. 8 og 16 og må ikke foretages på lørdage eller søn- og helligdage.

24.

Stald	Dyretype	Hyppig gylleudslusning	Produktionsareal (m ²)
Nørregård stald 1	Slagtesvin	Ikke påkrævet i forhold til lugt	345
Nørregård stald 2	Slagtesvin	Foretages i trin 1 og 2	632
Nørregård stald 3	Slagtesvin	Foretages i trin 1 og 2	890
Bukkegård stald 1	Slagtesvin	Foretages i trin 1 og 2	524
Bukkegård stald 2	Slagtesvin	Udgår i trin 2	208
Bukkegård stald 3	Slagtesvin	Udgår i trin 2	200
Bukkegård ny stald	Slagtesvin	Ikke påkrævet i forhold til lugt	990

25. Der skal føres logbog over at hyppigheden af udslusningen udføres i overensstemmelse med ovenstående punkter. Registreringen skal opbevares på husdyrbruget i mindst fem år og forevises tilsynsmyndigheden på forlangende.
26. Der skal til stadighed opretholdes en god staldhygiejne. Bygninger, anlæg og omgivelser skal renholdes således at lugtgener begrænses mest muligt for de omkringboende.
27. Driften må ikke give anledning til væsentlige lugtgener uden for ejendommens areal. Hvis der efter kommunens vurdering opstår lugtgener, der vurderes at være væsentligt større, end der kan forventes ifølge grundlaget for tilladelsen, kan kommunen meddele påbud om, at der skal gennemføres lugt reducerende tiltag.

2.3.10 Støj

28. Virksomhedens bidrag til støjbelastningen i omgivelserne, dvs. al støj fra landbrugsdrift på ejendommens bygningsparcel, må ikke overstige følgende værdier målt ved nabobeboelser eller deres opholdsarealer:

Ugedag	Tidspunkt	Støjniveau, dB(A)	Referencetid
Mandag-fredag	Kl. 07.00-18.00	55	8 timer
Lørdag	Kl. 07.00-14.00	55	7 timer
	Kl. 14.00-18.00	45	4 timer
Søn- og helligdage	Kl. 07.00-18.00	45	8 timer
Alle dage	Kl. 18.00-22.00	45	1 time
	Kl. 22.00-07.00	40	½ time
Spidsværdi	Kl. 22.00-07.00	55	

2.3.11 Støv

29. Driften må ikke medføre væsentlige støvgener uden for ejendommens eget areal.

2.3.12 Lys

30. Driften må ikke medføre væsentlige lysgener for omkringboende.

2.3.13 Skadedyr

31. Der skal foretages effektiv fluebekæmpelse på ejendommen som minimum i overensstemmelse med de nyeste retningslinjer fra Århus Universitet, Institut for Agroøkologi, der vedligeholder Skadedyrsguiden (www.dpil.dk).
32. Ved eventuelle fluegener hos naboer skal bekæmpelse foretages på tilsynsmyndighedens forlangende og efter en forudgående godkendt plan.
33. Opbevaring af foder skal ske på en sådan måde, at der ikke opstår risiko for tilhold af skadedyr (rotter m.v.). Stalde, lagre og andre anlæg skal holdes i forsvarlig rottesikret stand og rimelig orden for at forhindre gode levedmuligheder for rotter. Bekæmpelse af rotter skal ske i henhold til aftale med autoriseret rottebekæmper.

2.3.14 Uheld og risici

34. Ved driftsuheld, hvor der opstår risiko for forurening af miljøet, er der pligt til øjeblikkeligt at anmelde dette til: 112 eller Bornholms Politi, tlf.: 5690 1448.
35. Der skal foreligge en beredskabsplan for Nørregård-Bukkegård, som fortæller, hvornår og hvordan der skal reageres ved uheld, som kan have konsekvenser for det eksterne miljø. Beredskabsplanen skal være tilgængelig for medarbejderne på husdyrbruget og skal opdateres, så oplysningerne i den altid er relevante og retvisende.
36. Ved driftsforstyrrelser og uheld i forbindelse med håndtering af husdyrgødning, som indebærer fare for forurening, skal forskrifterne i beredskabsplanen følges. Den driftsansvarlige har pligt til at afværge følgerne af uheld bedst muligt.

2.3.15 Miljøledelse

37. Der skal indføres miljøledelse på ejendommen efter miljøstyrelsens vejledning "Miljøledelse for husdyrbrug".

2.3.16 Ophør

38. Ved driftsforstyrrelser og uheld i forbindelse med håndtering af husdyrgødning, som indebærer fare forurening, skal forskrifterne i beredskabsplanen følges. Den driftsansvarlige har pligt til at afværge følgerne af uheld bedst muligt.

2.4 Gyldighed – udnyttelse og bortfald

Tilladelsen bortfalder, hvis den ikke er udnyttet inden 6 år fra denne afgørelses meddelelse (dvs. den 29. april 2030), jf. § 59 a i husdyrbrugloven. Hvis en del af tilladelsen ikke er udnyttet, bortfalder tilladelsen for denne del. Da denne tilladelse omfatter byggeri, anses den for udnyttet, når byggeriet er afsluttet inden fristens udløb.

Hvis den udnyttede tilladelse efterfølgende ikke har været helt eller delvist udnyttet i 3 på hinanden følgende år, bortfalder den del af tilladelsen, der ikke har været udnyttet i de seneste tre år. Udnyttelse anses her for at foreligge, når mindst 25 % af det tilladte produktionsareal udnyttes driftsmæssigt. Med driftsmæssig udnyttelse forstås, at der på det pågældende produktionsareal mindst produceres 50 % af det mulige inden for rammerne af dyrevelfærdskrav eller andre relevante krav.

Hvis tilladelsens vilkår ikke efterleves, eller de øvrige forudsætninger for tilladelsen ikke er opfyldt, kan dette medføre, at hele eller dele af tilladelsen bortfalder.

2.5 Retsbeskyttelse og revurdering

Med denne tilladelse følger 8 års retsbeskyttelse, jf. § 40, stk. 1 i husdyrbrugloven. Dato for retsbeskyttelsens udløb er den 29. april 2032.

Tilladelser efter § 16 a skal ikke revurderes. Dog kan tilsynsmyndigheden i henhold til gældende husdyrbruglovs § 39 meddele påbud om, at der skal gennemføres bestemte foranstaltninger, hvis husdyrbruget medfører uhygiejniske forhold eller væsentlig forurening eller nedlægge forbud mod fortsat drift, hvis forureningen ikke kan nedbringes. Påbud eller forbud efter § 39 må dog ikke meddeles, før der er forløbet 8 år efter meddelelsen af tilladelsen.

2.6 Offentlighed

Naboorientering og partshøring

Bornholms Regionskommune har i henhold til offentlighedsproceduren i husdyrbruglovens § 55 den 3. januar 2024 foretaget en annoncering vedrørende modtagelse af ansøgning om §16a miljøgodkendelse til Nørregård-Bukkegård. Ansøgningen var fremlagt i offentlighøring i perioden 3/1-22/1-2024 ved annoncering på www.brk.dk.

Som følge af denne annoncering modtog regionskommunen ingen henvendelser.

Udkast til afgørelse om § 16 a miljøgodkendelse til Nørregård-Bukkegård blev desuden sendt i partshøring til ansøger og dennes konsulent samt til ejere og lejere af boliger, der ligger inden for konsekvenszonen for lugt beregnet i www.husdyrgodkendelse.dk til 945 meter fra et vægtet lugtcentrum for staldene. Desuden er udkastet sendt til ansøger og dennes konsulent, da de berøres af de ansøgte ændringer på husdyrbruget.

Der blev givet en frist på 6 uger fra 14. marts 2024 til og med den 25. april 2024 til at kommentere udkastet. Kommunen modtog 1 skriftlig bemærkning, som ikke gav anledning til ændringer i nærværende miljøgodkendelse.

Offentliggørelse

Tilladelsen er den 29. april 2024 offentliggjort på Bornholms Regionskommunes hjemmeside www.brk.dk/Indflydelse-Politik/Hoeringer

2.7 Klagevejledning

Bornholms Regionskommunes afgørelse kan påklages til Miljø- og Fødevareklagenævnet af afgørelsens adressat og enhver, der har en individuel, væsentlig interesse i sagens udfald samt Styrelsen for Patientsikkerhed. Endvidere kan en række lokale og landsdækkende foreninger og organisationer klage over visse afgørelser.

Klagefristen udløber den 27. maj 2024, dvs. 4 uger fra den 29. april 2024, hvor afgørelsen er annonceret på regionskommunens hjemmeside.

Hvis du ønsker at klage over afgørelsen, skal du sende klagen via klageportalen for Nævnenes Hus, inden klagefristen udløber. Yderligere klagevejledning og links til klageportalen findes på hjemmesiden for Nævnenes Hus <https://naevneneshus.dk/start-din-klage/miljoe-og-foedevareklagenaevnet>. Disse links fører dig til klageportalen, som du logger på med NemID. Du kan også tilgå klageportalen fra www.borger.dk eller www.virk.dk. Klagen skrives direkte i klageportalen, og det er muligt at vedhæfte dokumenter til klagen. Klagen sendes gennem klageportalen til Bornholms Regionskommune, som videresender den til Miljø- og Fødevareklagenævnet med den påklagede afgørelse og det materiale, der er indgået i sagens bedømmelse. Du får besked om videresendelsen.

En klage er indgivet, når den er tilgængelig for Bornholms Regionskommune via klageportalen. Miljø- og Fødevareklagenævnet skal som udgangspunkt afvise en klage, der kommer uden om klageportalen, med mindre du er blevet fritaget for brug af klageportalen. Hvis du ønsker at blive fritaget for at bruge klageportalen, skal du sende en begrundet anmodning til Bornholms Regionskommune. Kommunen videresender din anmodning til Miljø- og Fødevareklagenævnet, som afgør, om du kan fritages.

Det er en betingelse for Miljø- og Fødevareklagenævnets behandling af en klage, at den klageberettigede indbetaler et gebyr på 900 kr. (private) og 1.800 kr. (virksomheder, organisationer og offentlige myndigheder) til Miljø- og Fødevareklagenævnet. Betaling af klagegebyr sker online i forbindelse med indgivelse af klagen via klageportalen. Hvis gebyret ikke indbetales inden udløbet af klagefristen, afvises klagen.

Klagegebyret tilbagebetales, hvis:

- Klagesagen fører til, at den påklagede afgørelse ændres eller ophæves
- Klager får helt eller delvist medhold i klagen
- Klagen bliver afvist, fordi klagefristen er overskredet
- Klager ikke er klageberettiget
- Klagen ikke er omfattet af Miljø- og Fødevareklagenævnets kompetence

En eventuel retssag til prøvelse af afgørelsen skal anlægges inden 6 måneder efter, at afgørelsen er meddelt den pågældende. Er afgørelsen offentligt bekendtgjort, regnes fristen dog altid fra bekendtgørelsen.

3 BELIGGENHED OG LANDSKABELIGE FORHOLD

I dette kapitel beskrives og vurderes det ansøgte set i forhold til afstandskrav til naboer, vandforsyning, vandløb og søer, offentlig vej m.v. samt husdyrbrugets beliggenhed i forhold til bygge- og beskyttelseslinjer, fredninger, beskyttet natur m.v. Desuden beskrives og vurderes husdyrbrugets placering i landskabet i forhold til de landskabelige værdier.

3.1 Bygninger og faste afstandskrav

Beskrivelse

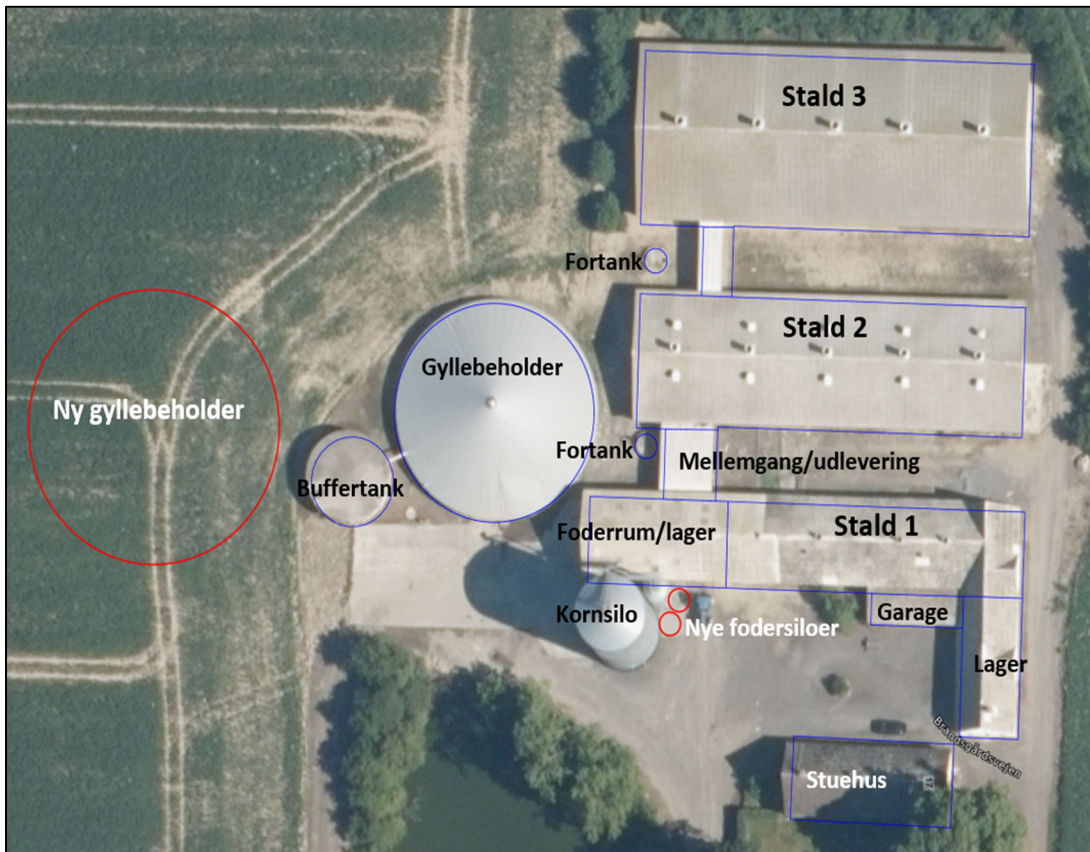
Bygninger og afstandskrav

Der foretages ingen ydre ændringer af staldbygningerne i trin 1. Gødningsopbevaringsanlæg udvides med en ny gyllebeholder og der skal opsættes to nye udendørs fodersiloer på Nørregård i trin 1. Gyllebeholderen får en diameter på 35,6 m og forsynes med teltoverdækning. Siloerne er 12 m højde og har en diameter på 3,3 m.

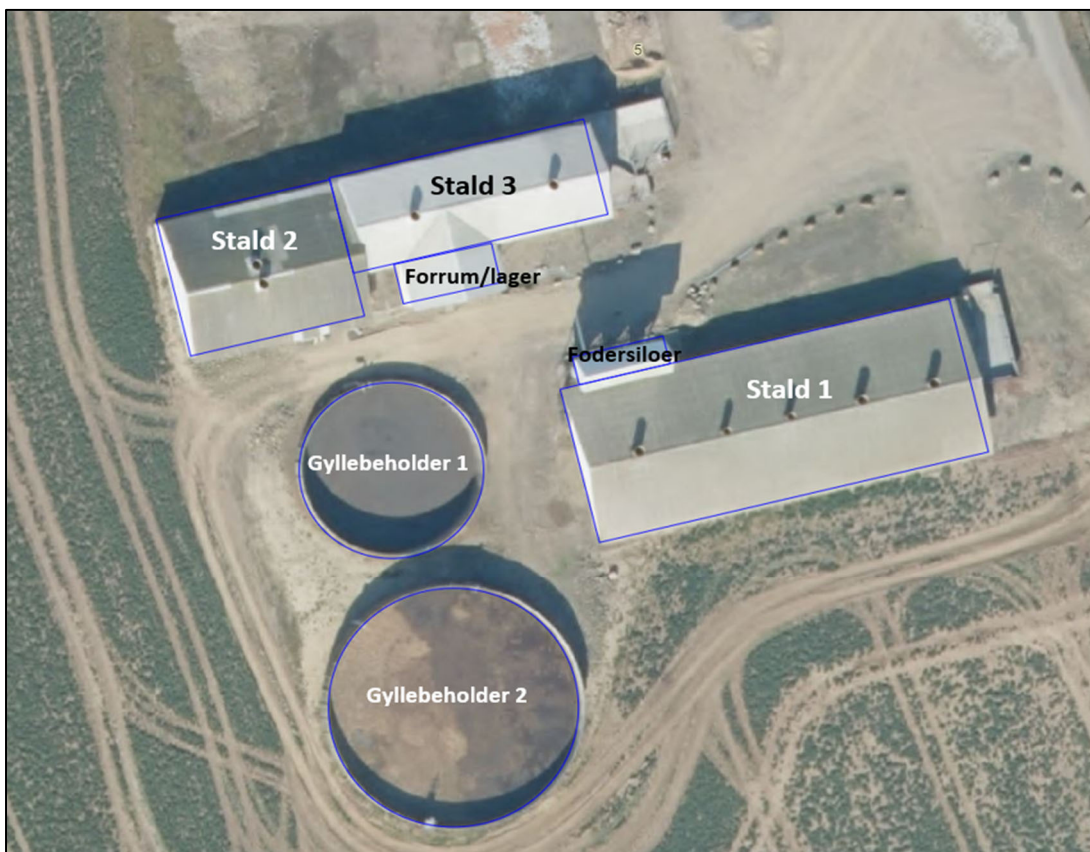
Figur 1a. Eksisterende bygningsanlæg på Nørregård.



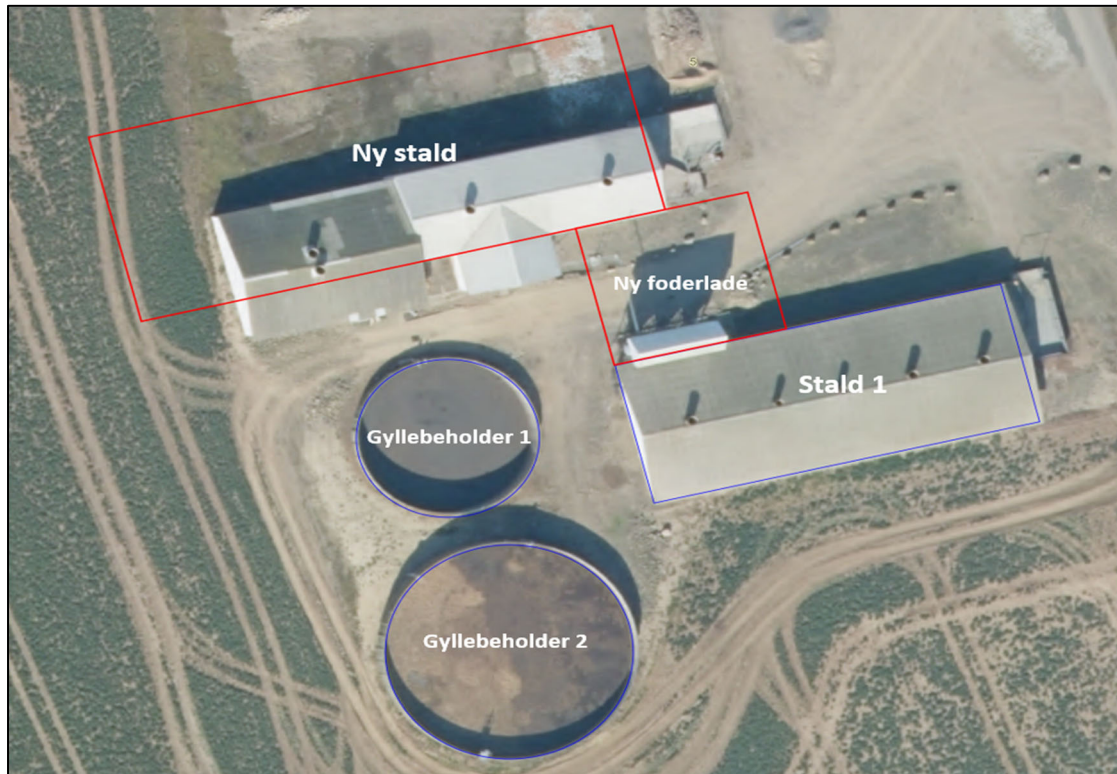
Figur 1b. Ansøgte bygningsanlæg på Nørregård (trin 1 og 2).



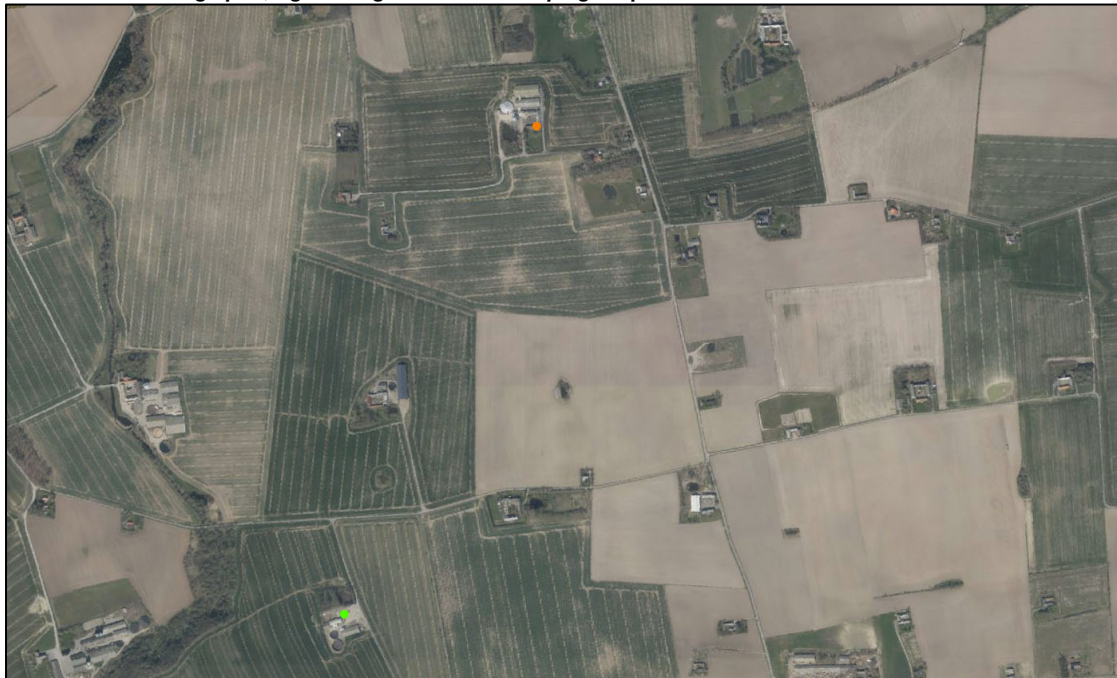
Figur 1c. Eksisterende og ansøgte bygningsanlæg på Bukkegård (trin 1).



Figur 1d Ansøgte bygningsanlæg på Bukkegård (trin 2).



Figur 2. Kort med angivelse af placeringen af Nørregård og Bukkegård i forhold til hinaden- Nørregård er markeret med orange prik, og Bukkegård er markeret på grøn prik. Luftfoto fra 2023.



Afstandskrav i henhold til §§ 6, 7 og 8 i lov om husdyrbrug og anvendelse af gødning

Nørregård/Bukkegård er placeret i landzone. Nærmeste byzone er Pedersker ca. 1,4 km vest for anlæggene på Nørregård/Bukkegård. Nærmeste samlede bebyggelse er ved Pedersker ca. 1,4 km mod vest. Nørregård/Bukkegård ligger ikke inden for område udlagt i lokalplan til boligformål, blandet bolig og erhvervsformål eller til offentlige formål med henblik på beboelse, institutioner, rekreative formål og lign. Nærmeste nabobeboelse er Brandsgårdsvejen 21, der ligger ca. 152 m øst for staldanlægget på Nørregård.

Grænsen for Natura 2000-området "Dueodde" ligger ca. 3,3 km syd for Bukkegård, mens grænsen for Natura 2000-området "Almindingen, Ølene og Paradisbakkerne" ligger ca. 3,3 km nord for Nørregård. Inden for området findes ammoniakfølsomme naturtyper, der er omfattet af udpegningsgrundlaget for området og er kortlagt, samt § 3 beskyttede heder og overdrev. Disse naturtyper er omfattet af husdyrbruglovens § 7, stk. 1, nr. 1.

Nærmeste ammoniakfølsomme naturområde beliggende uden for internationale naturbeskyttelsesområder, defineret som heder over 10 ha og overdrev større end 2,5 ha, som er beskyttet af naturbeskyttelseslovens § 3 og dermed omfattet af § 7, stk. 1, nr. 2, er et overdrev beliggende ca. 3,2 km nord for staldanlægget på Nørregård.

Opmålingerne, som fremgår af nedenstående, er foretaget til nærmeste staldafsnit. Tilsvarende er afstande til kategori 1- og kategori 2-natur opmålt.

Tabel 1. Afstande og afstandskrav iht. Husdyrbruglovens § 6 og § 7

Målepunkt	Afstand fra nærmeste staldbygning	Afstand fra ny staldbygning	Afstandskrav (jf. § 6 og § 7 i husdyrbrugloven)
Eksisterende eller ifølge kommuneplanens rammedel fremtidigt byzone- eller sommerhusområde (Byzone Pedersker)	Ca. 1,4 km	Ca. 1,4 km	50 m
Område i landzone, der i lokalplan er udlagt til boligformål, blandet bolig- og erhvervsformål eller til offentlige formål med henblik på beboelse, institutioner, rekreative formål o. lign. (Kommuneplan 308.B.01 Dr. Glavensvej)	Ca. 1,4 km	Ca. 1,4 km	50 m
Nabobeboelse (Brandsgårdsvejen 21)	Ca. 152 m	Ca. 312 m	50 m
Ammoniakfølsomme naturtyper inden for internationale naturbeskyttelsesområder (Kortlagt habitatnatur i Natura 2000-områdene Dueodde og i Almindingen, Ølene og Paradisbakkerne)	Ca. 3,4 km	Ca. 3,4 km	10 m
Ammoniakfølsomme naturtyper uden for internationale naturbeskyttelsesområder (Beskyttet overdrev ved Katteslettevejen)	Ca. 3,2 km	Ca. 3,3 km	10 m

Tabel 2. Afstande og afstandskrav iht. Husdyrbruglovens § 8

Målepunkt	Afstand fra nærmeste staldbygning	Afstand fra ny staldbygning	Afstandskrav (jf. § 8 i husdyrbrugloven)
Ikke almene vandforsyningsanlæg (enkeltindvinder)	Ca. 10 m Nørregård Ca. 27 m Bukkegård	Ca. 10 m	25 m
Almene vandforsyningsanlæg (vandværk/boring)	Ca. 220 m	Ca. 374	50 m
Vandløb og dræn	Ca. 47 m til vandløb	Ca. 212 m	15 m (100 m*)
Søer > 100 m ²	Ca. 27 m til stald Ca. 23 m til gødningslager	Ca. 16 m	15 m (100 m*)

Offentlig vej og privat fællesvej	Ca. 19 m	Ca. 45 m	15 m
Levnedsmiddelvirksomhed	>500 m	>500 m	25 m
Beboelse på ejendommen	Ca. 21 m	-	15 m
Naboskel	Ca. 47 m	Ca. 187 m	30 m

* Afstandskrav fra gødningsopbevaringsanlæg til flydende husdyrgødning til åbne vandløb og til søer større end 100 m².

I trin 2 vil den nye stald blive placeret indenfor 25 m af egen vandboring. I godkendelsen fra 2018 er der givet dispensation til dette afstandskrav.

Eksisterende gyllebeholdere på begge staldanlæg er placeret indenfor 100 m af sø. Ved begge staldanlæg er der placeret boring/vandforsyningsanlæg. Der er tale om eksisterende beholdere og stalde.

Den nye beholder på Nørregård ønskes placeret i tilknytning til den eksisterende beholder. Beholderen placeres dermed indenfor 100 m af sø. Der søges om dispensation til placering af beholderen det pågældende sted. Den nye gyllebeholder ønskes placeret på ejendommen, da der mangler gødningsopbevaringskapacitet og der bortkøres en større mængde gylle fra ejendommen til andre af ansøgers beholdere, herunder en mindre ældre beholder, der skal tages ud af drift. Ved at placere beholderen på ejendommen kan antallet af transporter med gylle fra ejendommen således reduceres.

Andre placeringer af beholderen er afsøgt. På Bukkegård er der ligeledes udpeget en sø tæt på staldanlægget. En placering her vil medføre et øget antal transporter med gylle både til og fra beholderen pga. placering af markarealer. Tilsvarende vil gøre sig gældende ved en placering i det åbne land. Her vil der desuden være hensynet til nabobeboelser og placering i landskabet.

Arealet omkring beholderen er rimelig fladt, dog med et mindre fald mod nord og vest væk fra søen. Til sikring af søen vil der blive etableret en jordvold, der omkranser den nordlige del af søen. Herudover vil beholderen blive forsynet med en alarm.

Der søges om etablering af en beholder på 5.000 m³ med en dybde på 5 m, svarende til worst case. Beholderen bliver evt. mindre (4.000 m³).

Alle øvrige afstandskrav er overholdt.

Kommunens bemærkninger og vurdering

Bornholms Regionskommune konstaterer, at stalde og opbevaringsanlæg til husdyrgødning overholder de krævede mindstefastande til nabobeboelser og beboelsesområder, ammoniakfølsom natur, almene vandforsyningsanlæg, vandløb og søer, veje, levnedsmiddelvirksomhed, beboelse på ejendommen og naboskel.

Afstandskravet på 25 m til ikke-almene vandforsyningsanlæg er ikke overholdt, idet der er en vandboring placeret ca. 10-11 m fra den nye staldbygning på Bukkegård. Center for Natur, Miljø og Fritid vurderer, at den ønskede placering af stalden i forhold til vandboringen ikke er problematisk og kan dermed dispensere fra afstandskravet.

Vilkår

På baggrund af ovenstående er der ikke stillet vilkår vedr. afstandskrav.

3.2 Bygge- og beskyttelseslinjer og placering i landskabet

Beskrivelse

Området omkring Nørregård/Bukkegård er i Bornholms Regionskommunes Kommuneplan 2020 udpeget som særligt værdifuldt landbrugsområde. Hovedhensynet i disse områder er at sikre dyrkningsmuligheder, landbrugsinvesteringer i produktionsapparatet og mulighederne for en rationel landbrugsdrift. Dog må miljø, natur, kulturhistoriske interesser og de mange mindre levesteder for dyre- og planteliv ikke forringes af landbrugsdriften.

Nørregård/Bukkegård ligger uden for arealer, som i kommuneplan 2020 er udpeget som særligt naturområde, interesseområde for natur, landskab og økologiske forbindelser, geologisk interesseområde eller til formål knyttet til rekreation og fritid. Staldanlægget på Bukkegård er placeret i et kulturmiljøområde (Ringborgen, Rispebjerg).

Nærmeste beskyttede naturareal er en sø placeret ca. 26 m nord for eksisterende stald 3 og ca. 16 m fra ny stald på Bukkegård. Der er registreret i alt 13 mindre vandhuller og søer indenfor 1.000 m af Nørregård/Bukkegård.

Nærmeste habitatområde er placeret ca. 3,3 km syd for Bukkegård. Nærmeste kategori 1 natur er placeret i en afstand af ca. 3,4 km.

Nærmeste kategori 2 natur er et overdrev beliggende ca. 3,2 km nord for staldanlægget på Nørregård.

Nærmeste kategori 3 hede, mose eller overdrev er en hede placeret ca. 506 m sydvest for eksisterende stalde på Bukkegård. Afstanden til ny stald bliver på 495 m. Der er ikke placeret yderligere kategori 3 hede, mose eller overdrev indenfor 1.000 m af staldanlæggene.

Nærmeste kategori 3 udpegede skov (tilgroet lysåbent) er placeret ca. 203 m nordvest for eksisterende stalde på Bukkegård og 187 m fra ny stald. Der er placeret yderligere to kategori 3 skov indenfor 1.000 m af staldanlæggene.

Indenfor 1.000 m af staldanlæggene er der placeret 3 enge, hvor den nærmeste er placeret ca. 193 m vest for eksisterende stalde på Bukkegård og 176 m fra ny stald.

Det beskyttede vandløb Øle Å løber ca. 226 m vest for eksisterende stalde på Bukkegård og 212 m fra ny stald.

Herudover er der ikke placeret andre naturområder indenfor 1.000 m af Nørregård/Bukkegård.

Der er udpeget flere lavbundsområder indenfor 1.000 m af Nørregård/Bukkegård. Det nærmeste er placeret ca. 228 m vest for eksisterende stalde på Bukkegård og 214 m fra ny stald.

Staldanlægget på Bukkegård er placeret indenfor skovbyggelinje. Afstand til øvrige beskyttelseslinjer og andre relevante udpegninger er angivet i nedenstående Tabel 3 Afstande i forhold til beskyttelseslinjer og andre relevante udpegninger.

Tabel 3 Afstande i forhold til beskyttelseslinjer og andre relevante udpegninger.

Nærmeste...	Afstand fra nærmeste staldbygning	Berøres Nørregård/Bukkegård?
Skovbyggelinje (300 m)	0 m	Nej
Fortidsmindebeskyttelseslinje (100 m)	Ca. 133 m	Nej
Strandbeskyttelseslinje (300 m)	Ca. 3,2 km	Nej
Sø- og åbeskyttelseslinje (150 m)	Ca. 4,4 km	Nej

Kirkebyggelinje	Ca. 1,1 km	Nej
Vejbyggelinje	Ca. 830 m	Nej
Internationale beskyttelsesområder – Natura 2000	Ca. 3,3 km	Nej
Beskyttede naturområder (§ 3-områder)	Ca. 16 m	Nej
Lavbundsområder	Ca. 214 m	Nej
Fredede områder	Ca. 574 m	Nej
Beskyttede sten- og jorddiger (som er registreret)	Ca. 45 m	Nej

Bygningernes udtryk i landskabet

Nørregård/Bukkegård er beliggende i landzone. Landskabsfladerne i lokalområdet er store åbne marker og spredte ejendomme, som ligger som selvstændige enklaver i de åbne marker. Vest for Bukkegård afgrænses de åbne marker af skovbevoksningen langs med Øle å.

Bygningsanlægget på Nørregård består af det oprindelige bygningsæt med stuehuset placeret mod syd. Mod nord er der placeret to slagtesvinestalde parallelt med det oprindelige anlæg og mod vest er placeret gødningsopbevaringsanlæg. Ventilationsafkastene på stald 2 og 3 er blevet forhøjet af hensyn til opfyldelse af lugtgenekravet (konkret OML-beregning). Dette er et vilkår i godkendelsen fra 2018.

Bygningsanlægget på Bukkegård består af en del af det oprindelige staldanlæg, hvor der mod syd er opført en slagtesvinestald og gyllebeholdere. I godkendelsen fra 2018 blev der givet tilladelse til at fjerne til oprindelige bygningsæt og opføre en ny slagtesvinestald. Opførelse af en ny stald er ikke realiseret. Godkendelsen er i stedet konverteret til udnyttelse af en del af det oprindelige staldanlæg. Se bilag: Notat Nørre- og Bukkegård 09-2020).

Der foretages ingen udvendige eller indvendige ændringer af bygningerne i ansøgt drift trin 1. I trin 2 ønskes det muligt at opføre den nye stald på Bukkegård. Stalden opføres i sammen materialer og farver som den eksisterende stald 1 på Bukkegård.

For yderligere beskrivelse af bygningerne henvises til godkendelsen fra 2018.

Der er ikke planlagt yderligere beplantning omkring anlægget.

Figur 3. Nørregård set fra Brandsgårdsvejen mod vest. Cowi vejfoto 26. maj 2022.#



Figur 4. Bukkegård set fra Slotsvejen mod nord-nordvest. Cowi vejfoto 25. maj 2022.#



Kommunens bemærkninger og vurdering

Nørregård-Bukkegård er i henhold til Kommuneplan 2020 placeret i landzone og i et område, som er udpeget som særligt værdifuldt landbrugsområde.

Ejendommen fremtræder som en samlet enhed i landskabet, og således udgør ejendommens bebyggelses- og færdselsarealer en hensigtsmæssig helhed.

Regionskommunen vurderer, at alle afstandskrav til vandforsyning, vandløb og søer, vej og naboskel m.v. i henhold til § 8 i lov om miljøgodkendelse m.v. af husdyrbrug er overholdt.

Bornholms Regionskommune vurderer, at projektet ikke er i strid med hensynet til de landskabelige, kulturhistoriske, naturmæssige, geologiske eller rekreative interesser i området eller for områdets naturlokaliteter eller fortidsminder.

Vilkår

På baggrund af ovenstående er der ikke stillet vilkår vedr. placering i landskabet.

4 HUSDYRPRODUKTION

I dette kapitel beskrives og vurderes husdyrholdets sammensætning, staldindretning samt produktion og håndtering af husdyrgødning.

4.1 Husdyrhold og staldanlæg

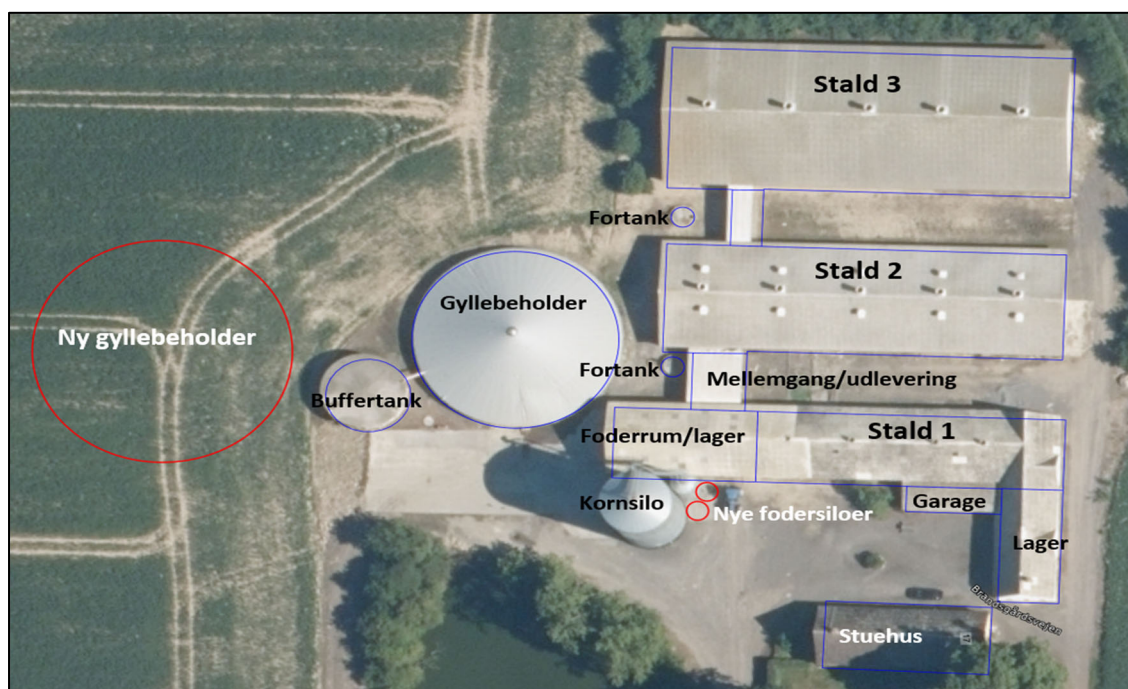
Beskrivelse

Produktionen på Nørregård/Bukkegård omfatter produktion af slagtesvin.

Godkendelsen fra 2018 gav tilladelse til en produktion på 13.200 slagtesvin (30-117 kg) på Nørregård og tilladelse til udvidelse af produktionen på Bukkegård fra 3.200 til 9.200 slagtesvin (30-117 kg). Opførelse af en ny stald på Bukkegård er ikke realiseret. I stedet er en del af det oprindelige bygningsset taget i brug igen. Det betyder, at produktionen på Bukkegård er udvidet fra 3.200 til 7.500 slagtesvin. Se bilag: Notat Nørre- og Bukkegård 09-2020). Dette udgør trin 1 i denne ansøgning. Trin 2 omfatter realisering af ny stald som anført i godkendelsen fra 2018.

I forbindelse med salg af ejendommen i oktober 2022, blev det konstateret at gulvtype i stald 2 på Nørregård ikke var registreret korrekt. I godkendelsen fra 2018 er det angivet, at stierne i stald 2 på Nørregård ændres fra fuldspaltegulv til delvist fast gulv (25-49% fastgulv). Dette er blevet gennemført ved en overstøbning af en del spaltearealet i stierne. Gulvet er således i miljømæssig forstand at regne som drænet gulv og spalter (33% / 67%) og ikke delvist fast.

Figur 4a Anlægget på Nørregård (trin 1+2)



Figur 4b Anlægget på Bukkegård (trin 1)



Figur 4c Anlægget på Bukkegård (trin 2)



Produktionsarealet er beregnet som det totale areal fratrukket arealer, hvor dyrene ikke kan opholde sig og afsætte gødning, som fx gange. Udleveringsrum, drivgange og udleveringsramper, hvor dyrene kun opholder sig kortvarigt, indgår heller ikke i produktionsarealet.

For nærværende ansøgning er produktionsarealet beregnet som totalt indvendigt staldareal fraregnet gangarealer og krybber. Indervægge, inventar mv. er ikke fraregnet, idet der ønskes fleksibilitet ved udskiftning af inventar.

Beregningen af produktionsarealerne fremgår af bilag 1a-1e.

I forhold til revurderingen foretaget i 2021 er produktionsarealet i Nørregård, stald 2 reduceret. Dette skyldes at et gangareal på tværs af stalden ikke var fratrukket i 2021. Af hensyn til logistikken er mellemgangen fra stald 3 er ført igennem stald 2. En sektion i stald 2 er derfor blevet inddraget til gangareal.

Table 4a. Staldtyper, dyrehold, miljøteknologi og produktionsareal i ansøgt drift (trin 1).

Staldafsnit	Staldtype	Dyretype	Miljøteknologi (NH ₃ -N effekt)	Staldstørrelse* (m ²)	Produktionsareal (m ²)	Produktionsareal andel
Nørregård, stald 1	Delvist spaltegulv, 50-75% fast gulv	Slagtesvin	-	415	345	83%
Nørregård, stald 2	Drænet gulv+spalter (33% / 67%)	Slagtesvin	-	848	632	75%
Nørregård, stald 3	Delvist spaltegulv, 25-49% fast gulv	Slagtesvin	-	1.118	890	80%
Bukkegård, stald 1	Drænet gulv+spalter (33% / 67%)	Slagtesvin	-	580	524	90%
Bukkegård, stald 2	Drænet gulv+spalter (33% / 67%)	Slagtesvin	-	234	208	89%
Bukkegård, stald 3	Drænet gulv+spalter (33% / 67%)	Slagtesvin	-	225	200	89%
I alt				3.420	2.799	

Table 4b. Staldtyper, dyrehold, miljøteknologi og produktionsareal i ansøgt drift (trin 2).

Staldafsnit	Staldtype	Dyretype	Miljøteknologi (NH ₃ -N effekt)	Staldstørrelse* (m ²)	Produktionsareal (m ²)	Produktionsareal andel
Nørregård, stald 1	Delvist spaltegulv, 50-75% fast gulv	Slagtesvin	-	415	345	83%
Nørregård, stald 2	Drænet gulv+spalter (33% / 67%)	Slagtesvin	-	848	632	75%
Nørregård, stald 3	Delvist spaltegulv, 25-49% fast gulv	Slagtesvin	-	1.118	890	80%
Bukkegård, stald 1	Drænet gulv+spalter (33% / 67%)	Slagtesvin	-	580	524	90%
Bukkegård, ny stald	Delvist spaltegulv, 25-49% fast gulv	Slagtesvin	-	1.210	990	82%
I alt				4.171	3.381	

Tabel 5. Staldtyper, miljøteknologi, dyrehold og produktionsareal i nudrift og 8 års drift.

Staldafsnit	Tilladt nudrift			8 års drift		
	Staldafsnit, staldtype og dyretype	Staldstørrelse* (m ²)	Produktionsareal (m ²)	Staldafsnit, staldtype og dyretype	Staldstørrelse* (m ²)	Produktionsareal (m ²)
Nørregård, stald 1	Slagtesvin. Delvist spaltegulv, 50-75% fast gulv	415	345	Slagtesvin. Delvist spaltegulv, 50-75% fast gulv	415	345
Nørregård, stald 2	Slagtesvin. Drænet gulv+spalter (33% / 67%)	848	632	Slagtesvin. Drænet gulv+spalter (33% / 67%)	848	632
Nørregård, stald 3	Slagtesvin. Delvist spaltegulv, 25-49% fast gulv	1.118	890	Slagtesvin. Delvist spaltegulv, 25-49% fast gulv	1.118	890
Bukkegård, stald 1	Slagtesvin. Drænet gulv+spalter (33% / 67%)	580	524	Slagtesvin. Drænet gulv+spalter (33% / 67%)	580	524
Bukkegård, stald 2	Slagtesvin. Drænet gulv+spalter (33% / 67%)	234	208			
Bukkegård, stald 3	Slagtesvin. Drænet gulv+spalter (33% / 67%)	225	200			
	I alt	3.420	2.799		2.961	2.391

*Tal for staldstørrelse er angivet som indsendt i bilag til ansøgning. Disse afviger fra tal i den elektroniske ansøgning, men tallene i bilaget anses for mere præcise. Tallene for produktionsareal, som er det betydende i ansøgningen, er ens i bilaget og i den elektroniske ansøgning.

Kommunens bemærkninger og vurdering

Bornholms Regionskommune vurderer, at ansøger på tilfredsstillende vis har redegjort for produktionsarealet, og at produktionsareal samt dyretype angivet for eksisterende stalde er i overensstemmelse med lovlig nudrift.

Der gøres opmærksom på, at på arealer, hvor der kortvarigt er dyr, men som ikke medregnes som produktionsareal, skal der i henhold til husdyrgodkendelsesbekendtgørelsen foretages effektiv rengøring efter endt ophold. Dette gælder på Nørregård-Bukkegård udleveringsområde/rampe og drivgange. Rengøring skal foretages senest 12 timer efter, at dyrene har forladt arealet (hvis dyrene dagligt har adgang på arealet, skal rengøring dog ske senest efter 4 timer).

Vilkår

På baggrund af ovenstående er der stillet vilkår vedr. produktionsareal, staldtype og dyretype.

4.2 Produktion og håndtering af husdyrgødning

Beskrivelse

På Nørregård er der en gyllebeholder og en buffertank samt 2 fortanke. På Bukkegård er der to gyllebeholdere.

Der føres i nudrift løbende kontrol og logbog med flydelaget i henhold til lovgivningen. Beholderne er tilmeldt beholderkontrol. Der føres journal over spredning af gødning på markerne i form af mark- og gødningsplan.

Tabel 5. Data om gyllebeholdere til rådighed for produktionen på Nørregård/Bukkegård

Lager	Kapacitet (m ³)	Overfladeareal (m ²)	Overdækning
Nørregård gyllebeholder 1	2.500	617	Teltoverdækning
Nørregård buffertank	500	113	Betonlåg
Nørregård ny gyllebeholder	4.000*	997	Teltoverdækning
Bukkegård gyllebeholder 1	700	266	Flydelag
Bukkegård gyllebeholder 2	2.000	520	Flydelag
I alt	9.700	2.513	

*Min. størrelse (maks. 5.000 m³)

Den samlede gødningsproduktion fra produktionen på Nørregård/Bukkegård er på ca. 10.000 m³ inkl. regnvand og vaskevand. I ansøgt drift trin 1 vil der ikke ske en ændring i gødningsproduktionen. I trin 2 vil gødningsproduktionen øges til ca. 11.200 m³.

I nudrift leveres ca. 2.000 m³ gylle pr. år fra Nørregård/Bukkegård til biogasanlægget og der flyttes ca. 1.200 m³ til ejers beholdere på andre ejendomme. Det betyder, at der med den nuværende tilgængelig kapacitet på Nørregård/Bukkegård er i alt 10,6 måneders opbevaringskapacitet i trin 1 og 9,0 måneders opbevaringskapacitet trin 2. Efter fraregnet regnvand i de eksisterende beholdere med overdækning på Nørregård.

Med etablering af en ny beholder på Nørregård på min. 4.000 m³ fås der en samlet kapacitet på 9.700 m³. Dermed vil der ikke være behov for at fraflytte ca. 3.200 m³ gylle fra Nørregård. Med den nye beholder opnås på Nørregård/Bukkegård i alt min. 11,6 måneders opbevaringskapacitet i trin 1 og min. 10,4 måneders opbevaringskapacitet trin 2. Opbevaringskravet på 9 måneder er således opfyldt.

Gødningsproduktionen opgøres årligt i forbindelse med udarbejdelse af gødningsregnskabet.

BAT husdyrgødning

- Tankene tømmes ca. en gang årligt for inspektion og vedligeholdelse
- Gyllen omrøres kun forud for udkørsel/afhentning af gylle
- Der føres logbog over teltoverdækningen, hvor det noteres, hvis der sker skader på teltdugen
- Der er konstant flydelag på gyllen i tankene uden overdækning, og efter omrøring/udkørsel kontrolleres det, at der senest 14 dage efter at der igen er gylle i tankene, er etableret flydelag
- Der føres logbog over flydelaget på gyllen, så der er fokus på at flydelaget lever op til kravene
- Tankene er tilmeldt de lovpligtige regelmæssige eftersyn
- Husdyrgødning udbringes i henhold til Husdyrgødningsbekendtgørelsen

BAT ifølge referencedokumentet for bedste tilgængelige teknikker (BREF) er, at gyllebeholderne er en fast tank, der kan modstå mekaniske, termiske og kemiske påvirkninger, og at tanken tømmes ca. 1 gang årligt for inspektion og evt. reparationer. Hertil kommer at omrøring minimeres samt at flydelag lag sikres/ etablering af teltoverdækning. BAT omfatter endvidere sikring af tilstrækkelig opbevaringskapacitet og udbringning i henhold til Husdyrgødningsbekendtgørelsen. De valgte tiltag på ejendommen opfylder derfor BAT for opbevaring og udbringning af husdyrgødning.

Kommunens bemærkninger og vurdering

Det er regionskommunens vurdering, at der på tilfredsstillende vis er redegjort for opbevaringskapaciteten på Nørregård-Bukker og sikret, at der kan opbevares op til 9 måneders gødningsproduktion på bedriften.

Vilkår

På baggrund af ovenstående er der ikke stillet vilkår vedr. produktion og håndtering af husdyrgødning.

5 RESSOURCEFORBRUG

I dette kapitel beskrives og vurderes det nuværende og forventede årsforbrug samt håndteringen af ressourcerne foder, vand, energi m.m. Tiltag til fremme af ressourceudnyttelsen er desuden behandlet.

5.1 Foder og foderopbevaring

Beskrivelse

Indkøbt foder opbevares i foderladen. Korn opbevares i gastæt silo.

Det årlige foderforbrug ligger på ca. 4.000 tons i nudrift. Foderet til Bukkegård blandes på anden ejendom og leveres til Bukkegård i trin 1. I trin 2 forventes foderet til produktionen på Bukkegård at blive blandet på Bukkegård.

Foderet udfodres som vådfoder på Nørregård og tørfoder på Bukkegård.

Der sker ingen ændring i trin 1 i ansøgt drift, mens forbruget forventes øget til ca. 4.600 tons i trin 2.

Foderet hjemmeblandes og optimeres iht. de gældende normer. Foderet er tilsat fytase, som øger tilgængeligheden af fosfor i foderet og dermed reducerer behovet for tilsat fosfor.

Der udarbejdes foderoptimeringer af en konsulent. Foderoptimeringerne revideres årligt eller efter behov. Der udarbejdes effektivitetskontrol med en opgørelse af foderet 4 gange om året.

BAT

Med den nye husdyrbruglov indføres stipladsmodellen. I stipladsmodellen inddrages den nyeste faglige viden om ammoniakfordampning (emission) fra gødningsoverfladerne, da ammoniakemissionen i højere grad afhænger af produktionsarealets størrelse end af det årligt producerede antal dyr. Dermed er ammoniakemissionen fra en stald relativt konstant uanset produktivitetssving. Stipladsmodellen anvendes både i forhold til fast og flydende gødning, og også lugtemissionerne fastsættes med udgangspunkt i overfladearealerne. Der indgår tillige en model for emissioner fra gødningslagre baseret på beholderens overfladeareal.

Emissionsfaktorer, der tidligere blev beregnet med udgangspunkt i antallet af dyr og dyrenes vægt eller ydelse, bliver i stipladsmodellen i stedet for fastsat som en emission pr. m² produktionsareal pr. år for forskellige staldtyper, dyretyper og evt. miljøteknologi samt for overfladeareal og gødningstype for opbevaringsanlæg til husdyrgødning. Dermed er den fodringsmæssige styring allerede indarbejdet i husdyrbrugloven, hvorfor dette ikke vil blive gennemgået yderligere.

Kommunens bemærkninger og vurdering

Bornholms Regionskommune vurderer, at foderhåndtering som beskrevet ikke vil give anledning til en væsentlig miljøpåvirkning.

Vilkår

På baggrund af ovenstående er der ikke stillet vilkår vedr. foder og foderopbevaring.

5.2 Vand

Beskrivelse

Nørregård har privat vandforsyning til staldene og offentlig vandforsyning til stuehus. Bukkegård privat vandforsyning.

Produktionens vandforbrug går primært til dyrenes drikkevand. Herudover anvendes vand til vask af staldene for at sikre høj hygiejne og til overbrusning, der er med til at køle af dyrene.

Det årlige vandforbrug ligger i nudrift (trin 1) på ca. 10.000 m³ fordelt med ca. 7.000 m³ på Nørregård og ca. 3.000 m³ på Bukkegård. I trin 2 forventes forbruget øget med ca. 2.000 m³ på Bukkegård, således det samlede forbrug øges til 12.000 m³.

Drikkesystemerne i staldene er udviklet, så vandspild undgås eller mindskes. Overbrusning anvendes til køling i varme perioder. Overbrusningsanlægget er styret af ventilationsanlægget, så overbrusningshyppighed og varighed afpasses løbende til temperaturen. Staldene iblødsættes inden vask foretages med højtryksrensere. Vandforbruget vil følges løbende med henblik på at identificere eventuelle defekter og forebygge spild.

Staldene bliver kontrolleret dagligt, og hvis der opstår utilsigtet og synligt vandspild, vil det blive opdaget og repareret med det samme.

Der anvendes drikkenipler placeret i fodertrugene og drikkekopper, så der er optimale forhold for adgang til vand for grisene og et lavt drikkevandspild.

Inden vask sættes staldene i blød, hvorefter stalden vaskes med højtryksrensere med koldt vand. Både iblødsætning og vask med højtryksrensere er vandbesparende.

Der bruges mindst muligt vand til overbrusning. Overbrusning bruges som køling af dyrene i de varmeste måneder af året og nedsætter desuden ammoniakfordampning og energiforbrug til ventilation.

Staldanlægget vil blive gennemgået jævnlige, så utætte rør og drikkeventiler vil blive udskiftet, så snart det opdages.

Det samlede vandforbrug kontrolleres årligt.

BAT

Ejendommens vandforbrug går primært til drikkevand og her vil en besparelse være i modstrid med dyrevelfærden. BAT ifølge referencedokumentet for bedste tilgængelige teknikker (BREF) er anvendelse højtryksrensning til vask af stalde, og valg af udstyr, der er tilpasset den aktuelle dyretype, placering af drikkenipler er placeret over trug. De valgte tiltag på ejendommen opfylder derfor BAT for vandforbrug.

Kommunens bemærkninger og vurdering

Bornholms Regionskommune vurderer, at husdyrbruget med de beskrevne tiltag lever op til BAT i forhold til god effektiv vandudnyttelse. Bornholms Regionskommune vurderer, at der ikke vil være en væsentlig påvirkning af omgivelserne ved den beskrevne vandanvendelse.

Vilkår

På baggrund af ovenstående er der ikke stillet vilkår vedr. vandforbrug på ejendommen.

5.3 Energi

Beskrivelse

Energi anvendes primært til ventilationsanlæg, foderanlæg, til håndtering af gylle og til belysning.

Det årlige elforbrug ligger på ca. 190.000 kWh. Der forventes ingen ændring i trin 1 i ansøgt drift. I trin 2 forventes forbruget øget til ca. 230.000 kWh.

Forbruget af dieselolie til udtørring af stalde efter vask ligger på ca. 2.000 l. Der forventes ingen ændring i ansøgt drift.

Der er etableret temperaturstyret ventilation, som kun kører med den styrke, der er nødvendig, for at ventilere stalderne. Ventilatorerne rengøres jævnligt, hvilket sikrer, at der ikke bruges unødigt energi pga. modstand fra støv og skidt. I de renoverede stalde og ved løbende reparation af ventilationsanlægget i de eksisterende stalde opsættes motorer, der er energibesparende. I den nye stald trin 2, vil der blive opsat nyeste lavenergimotorer.

Overbrusning bruges til køling af dyrene i de varmeste måneder af året og nedsætter desuden ammoniakfordampning og energiforbrug til ventilation.

Belysningen er udskiftet til LED i stalderne. Det sikres, at der altid kun er tændt den mængde lys, der er nødvendig for at sikre et optimalt tilsyn med dyrene samt nødvendigt for at opfylde gældende lovgivning om min. 40 lux i 8 timer pr. dag.

Staldbelysningen rengøres jævnligt, så nytteværdien af belysningen er optimal i forhold til energiforbruget.

Logistikken i forbindelse med håndtering af foder, dyr m.v. er indrettet, så afstanden giver færrest mulige driftstimer, hvilket minimerer energiforbruget.

Elforbruget kontrolleres hver måned.

BAT

BAT ifølge referencedokumentet for bedste tilgængelige teknikker (BREF) er etablering lavenergibelysning, eftersyn og rengøring af ventilatorer og temperatur styring. De valgte tiltag på ejendommen opfylder derfor BAT for elforbrug.

Kommunens bemærkninger og vurdering

Bornholms Regionskommune vurderer, at husdyrbruget med de beskrevne tiltag lever op til BAT i forhold til godt effektiv energiudnyttelse og samtidig udnyttes mest effektivt.

Bornholms Regionskommune vurderer, at der ikke vil være en væsentlig påvirkning af omgivelserne ved den beskrevne energianvendelse.

Vilkår

På baggrund af ovenstående er der ikke stillet vilkår vedr. energi.

5.4 Diverse hjælpestoffer

Beskrivelse

Der findes ingen stationære olietanke på ejendommen, men olien opbevares i mobil 200 liter tromle, som flyttes til ejendommen, når der er behov for olie til opvarmning/udtørring.

Der opbevares ikke kemikalier til markdriften på Nørregård/Bukkegård. Markdriften foretages fra Ø. Skovgård.

Rengøringsmidler med ubrudt emballage opbevares og rengøringsmidler i brug opbevares i lager i mellemgang eller ved forrummene.

Veterinærmedicin anvendes efter anvisning fra dyrlæge. Medicin opbevares efter forskrifterne i forbindelse med forrummene.

Kommunens bemærkninger og vurdering

For at beskytte jord og grundvand stiller Bornholms Regionskommune vilkår om opbevaring af olieprodukter. Ud fra den beskrevne håndtering og det beskudne forbrug af de nævnte hjælpestoffer vurderer kommunen, at der ved overholdelse af vilkåret og de generelle regler for brug og opbevaring ikke vil være væsentlig risiko for forurening forårsaget af anvendelsen.

Vilkår

På baggrund af ovenstående er der stillet vilkår vedr. oplag af olieprodukter.

6 RESTSTOFFER

I dette kapitel beskrives og vurderes de forventede reststoffer fra produktionen i form af spildevand og affald.

6.1 **Spildevand**

Beskrivelse

Spildevand fra den ansøgte produktion udgøres primært af vand fra rengøring af stalde, i alt ca. 500 m³. Spildevandet ledes til gyllebeholder.

Der er ikke toilet og bad i forbindelse med produktionsanlæggene. Disse faciliteter findes i forbindelse med mandskabsrum på Ø. Skovgård.

Alle bygninger på Nørregård er forsynet med tagrender og tagvandet ledes til dræn. På Bukkegård er eksisterende bygninger ikke forsynet med tagrender og tagvand ledes til nedsivning. Den nye bygning i trin 2 forsynes med tagrender og tagvandet ledes til dræn.

Vask af transportvogn / bil foretages på vaskepladsen på Nørregård. Vaskepladsen er med sandfang og olieudskiller, og der er afløb til gyllebeholder.

Kommunens bemærkninger og vurdering

Spildevand fra rengøring af stalde og lignende skal ledes til samletank eller gyllesystem og skal anvendes i henhold til reglerne i Husdyrgødningsbekendtgørelsen og Gødningsanvendelsesbekendtgørelsen.

Bornholms Regionskommune vurderer, at den beskrevne spildevandshåndtering ikke vil medføre væsentlig miljøpåvirkning.

Bornholms Regionskommune bemærker, at hvis der foretages ændringer i afløbsforholdene for tag- og overfladevand, skal der indhentes accept fra spildevandsmyndigheden.

Bornholms Regionskommune vurderer, at husdyrbruget med de beskrevne tiltag lever op til BAT i forhold til emissioner fra spildevand.

Vilkår

På baggrund af ovenstående er der ikke stillet vilkår vedr. produktion og håndtering af spildevand.

6.2 Affald

Beskrivelse

Alt affald bortskaffes efter BOFA's affaldsregulativ. Medicinrester samt olie- og kemikalieaffald bortskaffes efter anvisning på etiket/produktblad.

Døde dyr afhentes til destruktion af DAKA Denmark A/S, Buldregårdsvej 2, 3700 Rønne. Dødeligheden ligger på ca. 3%.

Afhentningspladsen på Nørregård er placeret ved den ene privatvej syd for ejendommen. Pladsen er ikke synlig fra offentlig vej. På Bukkegård er pladsen placeret ved indkørsel til plads foran staldanlægget. Pladsen er delvis afskærmet af beplantning i forhold til offentlig vej. Begge pladser er indrettet efter de gældende regler på området.

Der forventes ingen stigning i mængden af affald og døde dyr i ansøgt drift trin 1. I trin 2 forventes en mindre stigning.

Kommunens bemærkninger og vurdering

Det forudsættes, at alle typer affald på ejendommen håndteres efter de til enhver tid gældende regler samt, at bortskaffelsen sker i overensstemmelse med det kommunale affaldsregulativ for erhvervsaffald. I regulativet står bestemmelser om opbevaring og bortskaffelse af diverse typer af affald, herunder olieaffald, medicinrester og kanyler.

Opbevaring og bortskaffelse af døde dyr skal følge reglerne i bekendtgørelsen om opbevaring af døde produktionsdyr.

Dokumentation for bortskaffelse af affald kan foreligge i form af f.eks. kvitteringer og fakturaer fra godkendt vognmand.

Bornholms Regionskommune vurderer, at overholdes vilkårene vedr. affald, vil affaldshåndteringen på Nørregård-Bukkegård ikke medføre gener for omkringboende. Den beskrevne affaldsopbevaring, -håndtering og -bortskaffelse vurderes ikke at have væsentlig virkning på omgivelserne.

Vilkår

På baggrund af ovenstående er der stillet vilkår om, at bygningernes omgivelser skal holdes fri for affald og om bortskaffelse og dokumentation for aflevering.

7 GENER FRA HUSDYRBRUGET

I dette kapitel beskrives og vurderes de mulige gener som følge af lugt, støj, støv, lys, skadedyr og transporter i husdyrbrugets omgivelser forårsaget af virksomhedens aktiviteter.

7.1 Lugt

Beskrivelse

Lugt fra staldanlægget øges ikke i ansøgt drift, idet der ikke foretages ændringer i staldanlæggene.

Beregningerne foretaget i ansøgningskemaet viser, at de krævede lugtgenafstande mellem staldene og til byzone, samlet bebyggelse og enkeltbeboelser er opfyldt.

Teknologien hyppig gylleudslusning er anvendt i ansøgt drift i alle staldafsnit med drænet + spaltegulv. Denne teknologi er godkendt med en lugtreducerende effekt på 20% på Miljøstyrelsens teknologiliste. Hyppig gylleudslusning er også praktiseret i nudrift, men har ikke været skrevet ind som vilkår i den eksisterende godkendelse fra 2018, idet teknologien ikke var godkendt ved indsendelse af ansøgningen.

Til opfyldelse af lugtgenekravet i forhold til godkendelsen fra 2018 blev der udarbejdet en konkret OML lugtbe-
regning, idet lugtkravet ikke kunne opfyldes til enkeltbeboelserne Brandsgårdsvejen 9, 19 og 21. Der blev i den
forbindelse stillet vilkår om forhøjelse af afkastene på stald 2 og 3 (E og F) samt anvendelse af miljøkryds. Til-
tagene er implementeret, men vilkårene givet i henhold til ventilation, herunder indretning af afkast, kan bort-
falde med den nye godkendelse.

I ansøgningskemaet foretages både beregninger i henhold til Miljøstyrelsens lugtvejledning (NY-model) og i
henhold til den gamle såkaldte FMK-model. Lugtgenekravet skal være opfyldt i forhold til begge beregningsme-
toder. I ansøgningskemaet vises resultatet fra den model, der giver den længste geneafstand.

Beregning foretaget i ansøgningskemaet ses i nedenstående tabel 7a.

Tabel 7a. Resultat af samlet lugtberegning trin 1 fra ansøgningskemaet i husdyrgodkendelse.dk









Bebyggelse	Kumulation	Model	Ukorrigeret geneafstand	Korrigeret geneafstand	Vægtet gennemsnits- afstand	Genekriterie overholdt
Brandsgårdsvejen 19	0	NY	300,4	300,4	631,2	Ja
Brandsgårdsvejen 21	0	NY	300,4	300,4	633,2	Ja
Brandsgårdsvejen 9	0	NY	300,4	263,1	579,6	Ja
Bukkevadsvejen 1	0	NY	300,4	263,1	740,3	Ja
Pedersker (Lokalplan)	1	NY	605,6	666,2	1797	Ja
Poulsker	0	NY	605,6	568	2354,8	Ja
Stenseby	0	NY	605,6	605,6	2214,8	Ja
Pedersker	1	NY	787,3	866	1796,8	Ja

Tabel 7b. Resultat af samlet lugtberegning trin 2 fra ansøgningskemaet i husdyrgodkendelse.dk

Bebyggelse	Kumulation	Model	Ukorrigeret geneafstand	Korrigeret geneafstand	Vægtet gennemsnits- afstand	Genekriterie overholdt
Brandsgårdsvejen 19	0	NY	352,6	352,6	727,6	Ja
Brandsgårdsvejen 21	0	NY	352,6	352,6	742,1	Ja
Brandsgårdsvejen 9	0	NY	352,6	315,4	671,9	Ja
Bukkevadsvejen 1	0	NY	352,6	315,4	701,8	Ja
Pedersker (Lokalplan)	1	NY	690,8	759,8	1735,4	Ja
Poulsker	0	NY	690,8	654,3	2342,1	Ja
Stenseby	0	NY	690,8	690,8	2303,1	Ja
Pedersker	1	NY	894,6	984	1735,8	Ja

En særskilt lugtberegning alene for Nørregård er foretaget i scenarieskema nr. 238422, idet afstanden mellem de to staldanlæg påvirker geneafstand og gennemsnitsafstand. Resultatet af lugtberegning alene for staldanlægget på Nørregård er vist i tabel 7c.

Tabel 7c. Resultat af lugtberegning for Nørregård fra scenarieberegning i husdyrgodkendelse.dk

Bebyggelse	Kumulation	Model	Ukorrigeret geneafstand	Korrigeret geneafstand	Vægtet gennemsnits- afstand	Genekriterie overholdt
Brandsgårdsvejen 19 	0	NY	179	179	232,5	Ja
Brandsgårdsvejen 21 	0	NY	179	179	181,2	Ja
Brandsgårdsvejen 9 	0	FMK	147,9	147,9	197,9	Ja
Bukkevadsvejen 1 	0	FMK	147,9	147,9	910,2	Ja
Pedersker (Lokalplan) 	1	NY	396,2	435,8	2028,7	Ja
Poulsker 	0	NY	396,2	356,5	2430,7	Ja
Stenseby 	0	NY	396,2	396,2	1859	Ja
Pedersker 	1	NY	534	587,4	2025,5	Ja

Enkeltbeboelser er ejendomme uden landbrugspligt og som ikke ejes af ansøger. I forhold til staldanlæggene samlet på Nørregård/Bukkegård er nærmeste enkeltbeboelse Brandsgårdsvejen 9. I trin 1 skal afstanden fra lugtcentrum til nærmeste enkeltbeboelse minimum være ca. 263 m (korrigeret) og den gennemsnitlige afstand er ca. 579 m. Den gennemsnitlige afstand er således længere end geneafstanden og lugtgenekravet er hermed opfyldt. Der er tale om en korrigeret geneafstand, idet der korrigeres for vindretning, hvis staldanlægget er placeret nord for omboende i intervallet 300° til 60°. I trin 2 skal afstanden fra lugtcentrum til nærmeste enkeltbeboelse minimum være ca. 315 m (korrigeret) og den gennemsnitlige afstand er ca. 671 m. Den gennemsnitlige afstand er således længere end geneafstanden og lugtgenekravet er hermed opfyldt.

I forhold til staldanlægget alene på Nørregård er nærmeste enkeltbeboelse Brandsgårdsvejen 21. Afstanden fra lugtcentrum til denne skal minimum være ca. 179 m fra Nørregård og den gennemsnitlige afstand er ca. 181 m. Lugtgenekravet er hermed opfyldt også, når der kun ses på Nørregård.

Til nærmeste samlede bebyggelse eller lokalplan i landzone i trin 1 skal der minimum være ca. 568 m korrigeret. Nærmeste samlede bebyggelse er det afgrænsede byområde (lokalplan) ved Pedersker placeret ca. 1.797 m fra lugtcentrum. I trin 2 skal der minimum være ca. 760 m korrigeret og afstanden til det afgrænsede byområde fra lugtcentrum er ca. 1.735 m.

Nærmeste byzone eller sommerhusområde er byzonen ved Pedersker. Afstanden fra lugtcentrum til byzonegrænse skal i trin 1 være minimum ca. 866 m. Den beregnede afstand fra lugtcentrum til byzonen ved Pedersker er ca. 1.797 m og til sommerhusområdet er afstanden ca. 2.067 m. I trin 2 skal afstanden være minimum 984 m og den beregnede afstand er på 1.735 m. Lugtgenekravet til byzone, sommerhusområde og samlet til samlet bebyggelse/lokalplan er dermed opfyldt.

Der er placeret et andet husdyrbrug (med ammoniakemission på mere end 750 kg NH₃-N pr. år) indenfor 300 m fra byzone og planzone ved Pedersker og derfor er der indregnet en kumulativ effekt. I forhold til enkeltbeboelserne er der ikke placeret andre husdyrbrug indenfor 100 m.

Figur 5. Beliggenhed af nærmeste enkeltbolig, samlet bebyggelse og byzone.



Ventilationsluften fra staldene medbringer en given mængde lugt. I staldene mindskes lugten ved jævnlig rengøring og overbrusning, der styrer dyrenes gødningsadfærd. Derudover rengøres ventilationsafkast ved vask af staldene.

Kommunens bemærkninger og vurderinger

Ved udvidelse af dyrehold på Nørregård-Bukkegård vil der forekomme lugtemission fra ejendommen. I husdyrgodkendelse.dk er lugtemissionen fra staldanlægget og de nødvendige geneafstande til forskellige typer af beboelser beregnet på grundlag af produktionsarealets størrelse i m² og de fastsatte emissionsfaktorer for dyretypen og staldsystemet.

Den primære kilde til lugt fra anlæg til dyrehold er staldlugt. Der foreligger også kun systematiske og anvendelige oplysninger til anvendelse i konkret sagsbehandling om lugtemissionen fra staldanlæg. Lugtemission fra opbevaring og udbringning af husdyrgødning indgår således ikke i lugtberegningerne. Disse emissioner reguleres gennem konkrete vurderinger og generelle regler, herunder husdyrgødningsbekendtgørelsens afstands-krav til placering af anlæg til opbevaring af husdyrgødning og krav om overdækning samt krav til metoder og tidspunkter for udbringning af husdyrgødning.

Lugtberegningen er foretaget både i forhold til Miljøstyrelsens standardiserede lugtspredningsmodel og FMK-modellen. I tabel 7 er kun vist resultatet af den beregning, der giver den længste geneafstand til omboende. Hvis der ligger andre husdyrbrug, som medfører lugtgener i det samme punkt i byzone, samlet bebyggelse eller hos nabo, skærpes kravene til geneafstanden i forbindelse med ansøgningen (kumulation). Staldafsnit, der er placeret længere væk end 120 % af geneafstanden, medtages ikke i lugtberegningen.

Af lugtberegningen ses, at lugtgenekriteriet er overholdt i forhold til alle typer beboelser. Det er således Bornholms Regionskommunes vurdering, at omkringboende ikke vil blive udsat for væsentlige lugtgener fra staldene.

Kommunen vurderer dog, at hvis der skulle opstå væsentlige lugtgener hos naboer, som ikke kunne forudses på baggrund af lugtgenekriterierne, skal der være mulighed for at løse problemet, og der er stillet vilkår herom

Vilkår

På baggrund af ovenstående er der stillet vilkår om staldsystemer, hyppig gylleudslusning og om at holde god staldhygiejne, samt vilkår i tilfælde af væsentlige lugtgener.

Støj og rystelser

Beskrivelse

Støj vil kunne forekomme fra ventilationsanlægget og foderfremstillingen, ved formaling af korn, ved pumpning af gylle samt ved transport til og fra ejendommen.

I trin 1, hvor der ikke foretages ændringer i staldanlæggene og produktionen, vil der ikke ske en stigning i forhold til støj i ansøgt drift. I trin 2 vil udvidelse af produktionen føre til en stigning i støj omkring Bukkegård, mens der ikke sker ændringer i støj omkring Nørregård.

Den væsentligste støjkilde på ejendommene er ventilationsanlægget. Anlæggene er i drift hele året og hele døgnet rundt. Desuden vil der kunne forekomme støj fra foderfremstilling. Støj herfra vil dog være begrænset, idet foderfremstillingen på Nørregård finder sted i en lukket bygning. I trin 2 forventes opført en ny foderlade på Bukkegård til produktion af foder til produktionen på Bukkegård. Dette vil ligeledes blive i en lukket bygning og der forventes ikke øget støjgener hos nabobeboelser med denne ændring.

Transport med køretøjer til og fra ejendommen vil kunne give anledning til kortvarige støjgener. Dette vil være den primære støjkilde for naboer. Støj fra transport forekommer kun få gange dagligt og i korte perioder. I høstperioden vil transporten til og fra ejendommen dog foregå i det tidsrum af døgnet, hvor der høstes.

I trin 1 vil der med etablering af en ny gyllebeholder ske en reduktion i antallet af transporter med gylle og dermed i det samlede antal transporter. I trin 2 vil antallet af transporter med grise til og fra Bukkegård øges. Samtidig vil antallet af transporter med foder reduceres med etablering af ny foderlade på Bukkegård. I nudrift/trin 1 produceres foderet på anden ejendom og transporteres til Bukkegård.

Ud fra ejendommens placering i forhold til naboer, skønnes det, at støj fra produktionsanlægget ikke vil genere naboer og forbipasserende. Der vises hensyn til naboerne i forbindelse med transporter.

Produktionen forventes ikke at give anledning til rystelser, som kan være til gene for omgivelserne.

Kommunens bemærkninger og vurdering

Bornholms Regionskommune forudsætter, at anlægget på Nørregård-Bukkegård overholder Miljøstyrelsens vejledende støjgrænser. Støjkvilkårene omfatter al støj fra landbrugsdrift på ejendommens bygningsparcel, men ikke støj fra f.eks. markdriften.

Det vurderes, at støj fra ejendommen ikke er eller forventes at blive et problem for de omkringboende. Der vil dog kunne forekomme støj fra transport. Trafikken til og fra Nørregård-Bukkegård foregår via Brandsgårdsvejen og forekommer primært inden for normal arbejdstid.

Kommunen vurderer, at støj fra ejendommen ikke vil udgøre et væsentligt problem for omkringboende og forbipasserende. Der er ikke foretaget støjberegninger, idet de nærmeste nabobeboelser ligger så langt fra ejendommen, at der ikke vurderes at kunne opstå væsentlige støjgener, når de stillede vilkår overholdes.

Produktionen forventes ikke at give anledning til rystelser, som kan være til gene for omgivelserne.

Vilkår

På baggrund af ovenstående er der stillet vilkår vedr. støjgrænser og eventuel måling af støjniveauet. Der er ikke stillet vilkår vedr. rystelser.

7.2 Støv

Beskrivelse

Støvgener kan forekomme i forbindelse med håndtering af halm og foder samt ved transport.

Støvgener fra håndtering af foder er begrænsede, idet formaling og blanding foregår i et lukket system.

Der kan forekomme lokale støvgener i forbindelse med tildeling af strøelse i staldene. Støv fra skimmelsvampe modvirkes på Nørregård/Bukkegård ved at opbevare strøelsen på fast bund, indendørs og tørt.

Risikoen for, at der opstår støvgener for omkringboende eller forbipasserende, vil være begrænset, da de potentielle støvkilder fra foder og halm håndteres indendørs.

Der forventes ingen ændringer i ansøgt drift.

Kommunens bemærkninger og vurdering

Bornholms Regionskommune vurderer, at der ikke vil forekomme væsentlig støvudvikling i forbindelse med produktionen. Egentlig risiko for støvgener i forbindelse med produktionen vurderes kun at forekomme ved kørsel omkring ejendommens bygninger i tørre perioder, og det vurderes således generelt, at støv kun vil give anledning til meget lokal støvudvikling.

Der stilles dog et vilkår om støvgener, så alle aktiviteter på ejendommen herunder transport kan planlægges således, at omgivelserne påvirkes mindst muligt.

Vilkår

På baggrund af ovenstående er der stillet vilkår vedr. støvgener.

7.3 Lys

Beskrivelse

Der er udendørsbelysning ved foderrum/forrum på Nørregård og ved forrum på Bukkegård. Denne belysning vil ikke være tændt om natten. Som udgangspunkt vil der ikke være belysning uden for bygningerne om natten.

Indendørs belysning i staldene vil være lys indenfor normal arbejdstid i forbindelse med tilsyn og fodring samt i det nødvendige tidsrum for at sikre den lovpligtige lysmængde til dyrene i min. 8 timer pr. dag.

Der sker ingen ændringer i ansøgt drift.

Kommunens bemærkninger og vurdering

Bornholms Regionskommune vurderer, at den beskrevne anvendelse af lys i og omkring staldene ikke vil medføre gener for omkringboende eller forbipasserende pga. afstanden. For at sikre, at eventuelle gener for omkringboende begrænses, stilles der dog vilkår vedrørende lysgener.

Vilkår

På baggrund af ovenstående er der stillet vilkår vedr. lys.

7.4 Fluer og skadedyr

Beskrivelse

Der tilstræbes på ejendommen en god orden, staldhygiejne og gødningshåndtering, så risikoen for gener foranlediget af fluer, rotter og mus forebygges og begrænses.

Generelt vil ejendommen blive renholdt, herunder vil foderspild, gammelt foder og frasorteret foder blive fjernet fra foderkrybber, fodergange, lagre osv. Endvidere vil der blive foretaget rengøring ved højtryksrensning.

Der holdes opryddet omkring bedriften og bygningerne vedligeholdes, således at rotter ikke sikres optimale leveforhold. Vegetation langs fodmurene på driftsbygningerne fjernes. Huller og rørgennemføringer reparerer og døre og porte holdes lukkede.

Der er aftale med privat firma vedr. bekæmpelse af mus og rotter.

De generelle retningslinjer for bekæmpelse af skadedyr i henhold til statens skadedyrsbekæmpelse følges.

Der sker ingen ændringer i ansøgt drift.

Kommunens bemærkninger og vurdering

Bornholms Regionskommune vurderer, at der på tilfredsstillende vis er redegjort for, hvorledes forekomst af fluer og rotter m.m. vil blive forebygget og eventuelt bekæmpet, således at gener heraf undgås. Endvidere er det kommunens vurdering, at følges vilkårene i denne tilladelse, burde der ikke opstå væsentlige fluegener eller problemer med rotter. For at sikre at eventuelle gener for omkringboende begrænses, stilles der dog vilkår vedrørende skadedyrsbekæmpelse.

Vilkår

På baggrund af ovenstående er der stillet vilkår vedr. fluebekæmpelse og rottesikring.

7.5 Transport

Arbejds kørsel til og fra produktionen på Nørregård sker ad Brandsgårdsvejen og for produktionen på Bukkegård ad Slotsvejen.

Idet der ikke flyttes dyr mellem staldbygningerne, og idet foder transporteres i lukket system til de enkelte staldafsnit, vil der stort set ikke forekomme intern transport på anlæggene.

Der sker ingen ændringer i ansøgt drift.

Hovedparten af transporterne udgøres af transporter med grise til og fra ejendommene, udkørsel af husdyrgødning og tilkørsel af foder og korn. Transporterne med husdyrgødning og korn er sæsonbetinget, mens levering og afhentning af grise sker ugentligt.

Flytning af gylle til anden beholder foretages én gang årligt. Gyllen flyttes med lastbil med en kapacitet på 34-36 tons. I forbindelse med udbringning benyttes som udgangspunkt gylleudlægger. Det betyder begrænset transport ved udbringning.

I trin 2 vil produktionen udvides på Bukkegård og der vil derfor ske en øget transport af grise til og fra staldene her. Med etablering af ny foderlade vil foderet blive produceret på Bukkegård. Dermed reduceres antallet

transporter med foder, der i trin 1 fremstilles på anden ejendom. Der forventes ikke en stigning i antallet af transporter med gylle, idet der anvendes gylleudlægger.

Transporterne vil primært foregå inden for normal arbejdstid 06-18.

På dage med gyllekørsel er der øget trafik med deraf følgende støjgener. Det tilstræbes, at kørslen bliver holdt på hverdage i normal arbejdstid, men i højsæsonen vil der være øget trafik på og omkring ejendommen uden for de anførte tidspunkter.

Opgørelse af eksterne transporter for henholdsvis på Nørregård og Bukkegård kan ses i 8a, b, c og d herunder.

Tabel 8a Opgørelse af forventede antal årlige transporter til og fra Nørregård (nudrift).

Type transport	Transporter i nudrift, antal læs/år
Dyr til ejendommen (smågrise)	52
Dyr fra ejendommen (til slagteri)	65
Afhentning af døde dyr til DAKA	78
Korn i høstperiode	70
Foder	78
Halm	1
Gylle, flytning/udbringning	110
Total	454

Tabel 6b Opgørelse af forventede antal årlige transporter til og fra Nørregård (trin 1+2) med ny gyllebeholder.

Type transport	Transporter i ansøgt drift, antal læs/år
Dyr til ejendommen (smågrise)	52
Dyr fra ejendommen (til slagteri)	65
Afhentning af døde dyr til DAKA	78
Korn i høstperiode	70
Foder	78
Halm	1
Gylle, flytning/udbringning	30
Total	374

Tabel 8c Opgørelse af forventede antal årlige transporter til og fra Bukkegård (nudrift, trin 1).

Type transport	Transporter i nudrift, antal læs/år
Dyr til ejendommen (smågrise)	22
Dyr fra ejendommen (til slagteri)	30

Afhentning af døde dyr til DAKA	78
Foder	78
Halm	1
Gylle, flytning/udbringning	45
Total	254

Tabel 8d Opgørelse af forventede antal årlige transporter til og fra Bukkegård (trin 2).

Type transport	Transporter i ansøgt drift, antal læs/år
Dyr til ejendommen (smågrise)	36
Dyr fra ejendommen (til slagteri)	50
Afhentning af døde dyr til DAKA	78
Foder	52
Halm	1
Gylle, flytning/udbringning	45
Total	262

Kommunens bemærkninger og vurdering

Det er kommunens vurdering, at ind- og udkørsel til husdyrbruget til og fra Nørregård-Bukkegård, som sker ad henholdsvis Brandsgårdsvejen og Slotsvejen og primært inden for normal arbejdstid kan ske uden at give anledning til gener for omkringboende. Selve belastningen af det lokale vejnet reguleres af den relevante vejlovgivning, mens færdsel på offentlig vej reguleres af færdselsloven og håndhæves af politiet. Der er ikke stillet vilkår i forhold til transport.

Vilkår

På baggrund af ovenstående er der ikke stillet vilkår vedr. transport.

8 AMMONIAKTAB OG NATURPÅVIRKNING

I dette kapitel beskrives ammoniakemissionen fra husdyrbruget og opfyldelsen af BAT-krav, og det vurderes, i hvor høj grad ammoniakemissionen påvirker beskyttet natur og sårbare arter.

8.1 Ammoniakemission og BAT-krav

Beskrivelse

Ammoniakemission fra anlægget

I ansøgningskemaet er der foretaget beregninger af ammoniakemissionen fra staldanlæg og lagre i nudrift/8-årsdrift og ansøgt drift. For hvert staldafsnit er ammoniakemissionen beregnet ved at gange størrelsen af produktionsarealet med emissionsfaktoren for den pågældende dyretype og staldsystem. Tilsvarende beregnes emissionen fra gylleopbevaring ved at gange det ansøgte overfladeareal for gyllebeholdere med en emissionsfaktor for typen af gødning.

Tabel 7a Opgørelse af ammoniakemissionen fra stalde og lagre på Nørregård/Bukkegård i trin 1

Ammoniakemission fra husdyranlægget (kg NH ₃ -N/år)				
Drift	Staldafsnit	Lagre	I alt	Meremission efter udvildelse
Ansøgt drift	5.771,2	660,1	6.431,3	+199,5 (nudrift) +1.137,9 (8-års drift)
Lovlig nudrift	5.771,2	460,6	6.231,8	-
8-års drift	4.832,8	460,6	5.293,4	-

Tabel 9b Opgørelse af ammoniakemissionen fra stalde og lagre på Nørregård/Bukkegård i trin 2

Ammoniakemission fra husdyranlægget (kg NH ₃ -N/år)				
Drift	Staldafsnit	Lagre	I alt	Meremission efter udvildelse
Ansøgt drift	6.713,8	660,1	7.373,9	+1.142,1 (nudrift) +2.080,5 (8-års drift)
Lovlig nudrift	5.771,2	460,6	6.231,8	-
8-års drift	4.832,8	460,6	5.293,4	-

BAT-krav

Husdyrbrug med en emission på over 750 kg NH₃-N pr. år skal reducere ammoniakemissionen til et niveau svarende til emissionen ved anvendelse af den bedste tilgængelige teknik (BAT).

Den maksimale emission ved anvendelse af BAT beregnes for hvert staldafsnit for sig ud fra de enkelte produktionsarealers størrelse i m² og emissionsfaktoren for den pågældende dyretype og staldsystemtype. Der sondres mellem nye (og renoverede) stalde, hvor kravet beregnes ud fra ét sæt emissionsfaktorer, og eksisterende stalde, hvor kravet beregnes ud fra et andet sæt faktorer eller ud fra vilkår i tidligere godkendelser om eksisterende teknologi.

I miljøgodkendelsen fra 2018 blev der fastsat krav til BAT for produktionen på Nørregård/Bukkegård med vilkår til gulvtype, foderkorrektio n og overdækning af gyllebeholdere på Nørregård. Der blev desuden givet tilladelse til opførsel af en ny slagtesvinestald. Denne stald er ikke realiseret. I stedet er en del af det gamle staldanlæg taget i brug. Her blev det angivet, at der ville være min. 25% fast gulv i stierne i de sektioner, der blev taget i brug igen. Dette er ikke korrekt, idet det er sektionerne med drænet gulv og spalter (33% / 67%), der taget i brug igen. Der henvises til bilaget: "Notat vedr. Nørre- og Bukkegård 10-2018".

På Nørregård blev det i godkendelsen fra 2018 angivet, at stierne i stald 2 på Nørregård ændres fra fuldspaltegulv til delvist fast gulv (25-49% fastgulv). Dette er blevet gennemført ved en overstøbning af en del spaltearealet i stierne. Gulvet er således i miljømæssig forstand at regne som drænet gulv og spalter (33% / 67%) og ikke delvist fast.

Der henvises til bilaget: "Præcisering vedr. Nørregård og Bukkegård". Beregningerne af den faktiske produktion med korrekt angivelse af gulvt yper viser, at ammoniaktabet fra Nørregård og Bukkegård angivet i miljøgodkendelsen fra 2018 ikke overskrides. Dette gælder både for produktionerne enkeltvis og samlet.

De korrekte gulvt yper er derfor indsat i nudrift og ansøgt drift. Der foretages ingen ændringer i ansøgt drift. I ansøgningskemaet er staldafsnittene indsat som "Eksisterende staldafsnit", idet der ikke er krav om anvendelse af miljøteknologier.

Trin 2 ønskes mulighed for realisering af den ny slagtesvinestald på Bukkegård, som erstatning for det ældre staldanlæg, der er taget i genanvendelse.

I forhold til gødningsopbevaringsanlæg blev der i godkendelsen fra 2018 stillet vilkår om overdækning (miljøteknologi) af gyllebeholderne på Nørregård. BAT beregnes derfor ud fra "Eksisterende opbevaringsanlæg, BAT-krav fastsat i tidligere afgørelse". Den nye gyllebeholder er indsat som nyt gødningsopbevaringsanlæg.

Samlet BAT-krav inkl. krav til gødningslagre er opgjort i 10 og 11.

Tabel 10. Vejledende BAT-krav ved ansøgt drift trin 1

Staldafsnit	Dyretype Staldsystem/gødnings- type	Forudsætning	Produktionsareal (m ²)	BAT-krav/m ² (kg NH ₃ -N)	BAT-krav (kg NH ₃ -N)
Nørregård stald 1	Slagtesvin. Delvist spaltegulv 50-75% fast	Eksisterende staldafsnit	345	1,4	483,0
Nørregård stald 2	Slagtesvin. Drænet gulv og spalter (33% / 67%)	Eksisterende staldafsnit	632	2,3	1.453,6
Nørregård stald 3	Slagtesvin. Delvist spaltegulv 25-49% fast	Eksisterende staldafsnit	890	1,9	1.691,0
Bukkegård stald 1	Slagtesvin. Drænet gulv og spalter (33% / 67%)	Eksisterende staldafsnit	524	2,3	1.205,2
Bukkegård stald 2	Slagtesvin. Drænet gulv og spalter (33% / 67%)	Eksisterende staldafsnit	208	2,3	478,4
Bukkegård stald 2	Slagtesvin. Drænet gulv og spalter (33% / 67%)	Eksisterende staldafsnit	200	2,3	460,0
Nørregård gyllebeholder	Flydende gødning	Eksisterende gødningsopbevaringsanlæg, BAT krav fastsat i tidligere afgørelse	617	0,2	123,4
Nørregård buffertank	Flydende gødning	Eksisterende gødningsopbevaringsanlæg, BAT krav fastsat i tidligere afgørelse	113	0,2	22,7
Nørregård ny gyllebeholder	Flydende gødning	Nyt gødningsopbevaringsanlæg	997	0,4	398,8

Bukkegård gyllebeholder 1	Flydende gødning	Eksisterende gødningsopbevaringsanlæg, BAT krav fastsat i tidligere afgørelse	266	0,4	106,6
Bukkegård gyllebeholder 2	Flydende gødning	Eksisterende gødningsopbevaringsanlæg, BAT krav fastsat i tidligere afgørelse	520	0,4	207,9
I alt			2.799 + 1.516		5.771 + 860 = 6.631

BAT-kravet beregnes i trin 1 i ansøgt drift til 6.631 kg NH₃-N pr. år, og den faktiske emission beregnes tilsvarende til 6.431 kg NH₃-N pr. år. Det vejledende BAT-krav er dermed overholdt. BAT-kravet opfyldes, idet der ikke foretages ændringer af produktionen, og den nye gyllebeholder forsynes med teltoverdækning.

Tabel 11. Vejledende BAT-krav ved ansøgt drift trin 2

Staldafsnit	Dyretype Staldsystem/gødnings- type	Forudsætning	Produktionsareal (m ²)	BAT-krav/m ² (kg NH ₃ -N)	BAT-krav (kg NH ₃ -N)
Nørregård stald 1	Slagtesvin. Delvist spaltegulv 50-75% fast	Eksisterende staldafsnit	345	1,4	483,0
Nørregård stald 2	Slagtesvin. Drænet gulv og spalter (33% / 67%)	Eksisterende staldafsnit	632	2,3	1.453,6
Nørregård stald 3	Slagtesvin. Delvist spaltegulv 25-49% fast	Eksisterende staldafsnit	890	1,9	1.691,0
Bukkegård stald 1	Slagtesvin. Drænet gulv og spalter (33% / 67%)	Eksisterende staldafsnit	524	2,3	1.205,2
Bukkegård ny stald	Slagtesvin. Delvist spaltegulv 25-49% fast	Ikke realiseret staldanlæg, BAT krav fastsat i tidligere afgørelse	990	1,9	1.881,0
Nørregård gyllebeholder	Flydende gødning	Eksisterende gødningsopbevaringsanlæg, BAT krav fastsat i tidligere afgørelse	617	0,2	123,4
Nørregård buffertank	Flydende gødning	Eksisterende gødningsopbevaringsanlæg, BAT krav fastsat i tidligere afgørelse	113	0,2	22,7
Nørregård ny gyllebeholder	Flydende gødning	Nyt gødningsopbevaringsanlæg	997	0,4	398,8
Bukkegård gyllebeholder 1	Flydende gødning	Eksisterende gødningsopbevaringsanlæg, BAT krav fastsat i tidligere afgørelse	266	0,4	106,6
Bukkegård gyllebeholder 2	Flydende gødning	Eksisterende gødningsopbevaringsanlæg, BAT krav fastsat i tidligere afgørelse	520	0,4	207,9
I alt			3.381 + 1.516		6.714 + 860 = 7.573

BAT-kravet beregnes trin 2 i ansøgt drift til 7.573 kg NH₃-N pr. år, og den faktiske emission beregnes tilsvarende til 7.374 kg NH₃-N pr. år. Det vejledende BAT-krav er dermed overholdt. BAT-kravet opfyldes, idet der er givet tilladelse til opførsel af den nye stald i en tidligere afgørelse, og den nye gyllebeholder forsynes med teltoverdækning.

Kommunens vurdering

Idet der er tale om et husdyrbrug med en ammoniakemission på mere end 750 kg NH₃-N pr år, skal emissionen reduceres til et niveau svarende til emissionen ved anvendelse af den bedste tilgængelige teknik (BAT).

For den konkrete produktion er det samlede BAT-krav beregnet ved trin 2 til 7.573 kg NH₃-N pr. år. Den ansøgte produktion i trin 2 medfører en beregnet faktisk emission på 7.374 kg NH₃-N pr. år. Den ansøgte husdyrproduktion overholder således det vejledende BAT-niveau.

BAT-kravet er opfyldt på baggrund af, at det er valgt at anvende følgende som ammoniakreducerende teknologi:

- Overdækket fortank og gylletanke (gylletanke på Nørregård)
- Krav til gulvtyper

BAT-emissionskravet er således overholdt.

Vilkår

På baggrund af ovenstående er der stillet vilkår vedrørende teltoverdækning på gylletanke gulvtyper og jf. vilkår 2.3.3 pkt. 6 og 2.3.4 pkt. 7, samt 2.3.6 pkt. 10-15.

8.2 Påvirkning af naturområder

Beskrivelse

Ammoniakemissionen fra produktionen på Nørregård/Bukkegård bevirker, at omkringliggende arealer påvirkes med nedfald af ammoniak. Idet der ikke foretages væsentlige ændringer i produktionen og fordi gyllebeholderne overdækkes, vil ammoniakemissionen fra staldanlægget ikke øges i ansøgt drift.

I ansøgningssystemet er der foretaget beregning af denne ammoniakdeposition til beskyttede naturområder og potentielt ammoniakfølsomme skove indenfor 1.000 m fra Nørregård/Bukkegård, samt til beskyttede søer i området indenfor 500 m.

Beliggenheden af beregningpunkterne tættest på anlægget fremgår af kortet i Figur . Kategori 1 og 2 naturområder er ikke medtaget på kortet, idet de er placeret mere end 3 km fra Nørregård/Bukkegård.

Resultatet af beregningen af ammoniakdeposition i de angivne punkter i ansøgt drift trin 1 og 2 kan ses i tabellen.

Tabellen viser de beregnede værdier for den totale ammoniakdeposition fra husdyrbrugets stalde og lagre, og for merdepositionen, der er den ekstra ammoniakdeposition, som den ansøgte produktion forårsager i forhold til henholdsvis nudrift og driften 8 år før ansøgningstidspunktet (8-års-driften).

Figur 6. Beregningspunkter for ammoniak i området omkring Nørregård/Bukkegård.



Tabel 128a. Tabel 9. Beregningspunkter for ammoniak i området omkring Nørregård/Bukkegård trin 1 (tal fra an søgningskema 238700).

Naturtyper	Målepunkt	Totaldeposition (kg NH ₃ -N/år)	Merdeposition Nudrift (kg NH ₃ -N/år)	Merdeposition 8-års drift (kg NH ₃ -N/år)
Kategori 1-natur	Hede	0,0	0,0	0,0
	Habitatnatur	0,0	0,0	0,0
Kategori 2-natur	Overdrev	0,0	0,0	0,0
	Hede	0,0	0,0	0,0
Kategori 3-natur	Overdrev	0,5	0,0	0,2
	Skov, gl. skovjordbund	0,2 - 0,3	0,0	0,0 - 0,1
	Skov, tilgroet lysåbent	1,8	0,0	0,8

Anden natur	Søer	0,4 – 7,9	0,0-0,8	0,0 - 4,3
	Enge	0,2 - 1,6	0,0	0,0 - 0,7

*) Alle beregningspunkter kan ses udspecificeret i bilag 2

Tabel 12b. Beregningspunkter for ammoniak i området omkring Nørregård/Bukkegård trin 2 (tal fra ansøgnings-skema 237530).

Naturtyper	Målepunkt	Totaldeposition (kg NH ₃ -N/år)	Merdeposition Nudrift (kg NH ₃ -N/år)	Merdeposition 8-års drift (kg NH ₃ -N/år)
Kategori 1-natur	Hede	0,0	0,0	0,0
	Habitatnatur	0,0	0,0	0,0
Kategori 2-natur	Overdrev	0,0	0,0	0,0
	Hede	0,0	0,0	0,0
Kategori 3-natur	Overdrev	0,6	0,2	0,3
	Skov, gl. skovjordbund	0,2 - 0,3	0,0 - 0,1	0,0 - 0,1
	Skov, tilgroet lysåbent	3,0	1,1	1,9
Anden natur	Søer	0,5 - 12,3	0,0 - 4,4	0,1 – 8,7
	Enge	0,3 - 2,0	0,0 - 0,6	0,1 - 1,2

*) Alle beregningspunkter kan ses udspecificeret i bilag 3

Kommunens bemærkninger og vurdering

Kvælstof, der deponeres fra luften, er det begrænsende næringsstof for mange sårbare økosystemer. I disse økosystemer kan der forventes væsentlige ændringer som følge af ekstra tilførsel af kvælstof. Husdyrproduktion kan give anledning til udslip af ammoniak og kan derfor påvirke især næringsfattige naturtyper i det åbne land. Ammoniakfordampningen pr. dyreenhed kan variere betydeligt fra den ene produktion til den anden afhængig af dyreart, fodring, staldindretning, renholdelse, håndteringen af husdyrgødningen m.v.

Nedenstående berøres kun påvirkningen fra staldanlægget på Nørregård-Bukkegård.

Beskyttelsesniveau ved ammoniakfølsomme naturområder:

De ammoniakfølsomme naturområder opdeles i kategori 1-natur, kategori 2-natur og kategori 3-natur. Beskyttelsesniveauet for kategori 1-natur og kategori 2-natur omfatter en forbudszone på 10 m, hvor der ikke må etableres, udvides eller foretages ændringer af stalde eller gødningsopbevaringsanlæg, samt krav til den tilladte totaldeposition. Beskyttelsesniveauet for kategori 3-natur kan efter en konkret vurdering være et krav om en maksimal merdeposition.

Totaldepositionen er den ammoniakdeposition, som stammer fra husdyrbrugets stalde og lagre - både fra den eksisterende og den ansøgte drift. Merdepositionen er den ekstra ammoniakdeposition, som den ansøgte drift forårsager. Merdepositionen skal beregnes ud fra alle etableringer, udvidelser eller ændringer foretaget siden 2009 (8-års driften).

Kategorisering og beskyttelsesniveau for naturtyper

Kategori 1-natur

Ammoniakfølsomme naturtyper i Natura 2000-områder, hvor et enkelt husdyrbrug maksimalt må totalbelaste med 0,2-0,7 kg N/ha/år afhængigt af beliggenheden af andre husdyrbrug i nærheden*.

Kategori 2-natur

Nærmere bestemte ammoniakfølsomme naturtyper uden for Natura 2000-områder: højmoser, lobeliesøer, heder større end 10 ha og overdrev større end 2,5 ha. Et husdyrbrug må totalbelaste med maksimalt 1,0 kg N/ha/år.

Kategori 3-natur

Anden ammoniakfølsom natur (moser samt mindre heder og overdrev) og ammoniakfølsomme skove. Ved disse naturtyper kan kommunen ud fra en konkret vurdering stille krav om en maksimal merdeposition på 1,0 kg N/ha/år.

**0,2 kg N/ha/år ved > 1 husdyrbrug; 0,4 kg N/ha/år ved 1 husdyrbrug og 0,7 kg N/ha/år ved 0 husdyrbrug.*

Ammoniakdeposition til naturområder i nærheden af Nørregård og Bukkegård

Kategori 1-natur

Der er ca. 3,4 km fra Nørregård til nærmeste Natura 2000-område og kategori 1-natur, som er Natura 2000-område 186 Almindingen, Ølene og Paradisbakkerne og ligeledes ca. 3,4 km fra Bukkegård til nærmeste Natura 2000-område, som er og kategori 1-natur, som er Natura 2000-område 188 Dueodde. Depositionen til Natura 2000-områderne fra Nørregård og Bukkegård er beregnet til 0,0 kg N/ha/år i totaldeposition. Det fastsatte krav til maksimal deposition af ammoniak er derfor overholdt.

Kategori 2-natur

Kravet til maksimal totaldeposition til kategori 2-natur er 1 kg N/ha/år. Nærmeste kategori 2-naturareal i forhold til Nørregård er et overdrev beliggende ca. 3,3 km nord for samt et overdrev beliggende ca. 3,8 km vest for Nørregård. Overdrene modtager begge en totaldeposition fra Nørregård og Bukkegård på 0,0 kg N/ha/år. Nærmeste kategori 2-naturareal i forhold til Bukkegård er en hede beliggende ca. 3,4 km sydvest for Bukkegård. Heden modtager en totaldeposition fra Nørregård og Bukkegård på 0,0 kg N/ha/år. Idet produktionen på Nørregård og Bukkegård således ikke medfører nogen påvirkning af kategori 2-naturarealer, er det fastsatte krav til maksimal deposition af ammoniak til kategori 2-natur derfor overholdt.

Kategori 3-natur

For kategori 3-naturtyper skal kommunen foretage en konkret vurdering og kan på den baggrund i særlige tilfælde fastsætte vilkår med henblik på opfyldelse af krav om maksimal merdeposition af ammoniak. Ved særlige tilfælde forstås en væsentlig miljøpåvirkning af særlige regionale eller lokale beskyttelsesinteresser. Kravet må dog ikke være under en maksimal merdeposition på 1,0 kg N/ha/år.

Nærmeste kategori 3-overdrev, -hede eller -mose, som ikke er kategori 2-natur, er et overdrev beliggende ca. 450 m sydvest for Bukkegård. Herudover er der ikke moser, heder eller overdrev beliggende inden for en afstand af mere end 1,9 km fra de to gårde, hvorfor der ikke er beregnet ammoniakdeposition til flere. Overdrevet påvirkes i etape 2 med en merdeposition på 0,3 kg N/ha/år i forhold til 8-årsdrift og 0,2 kg N/ha/år i forhold til nudrift samt 0,6 kg N/ha/år i totaldeposition. Overdrevet påvirkes mindre i etape 1.

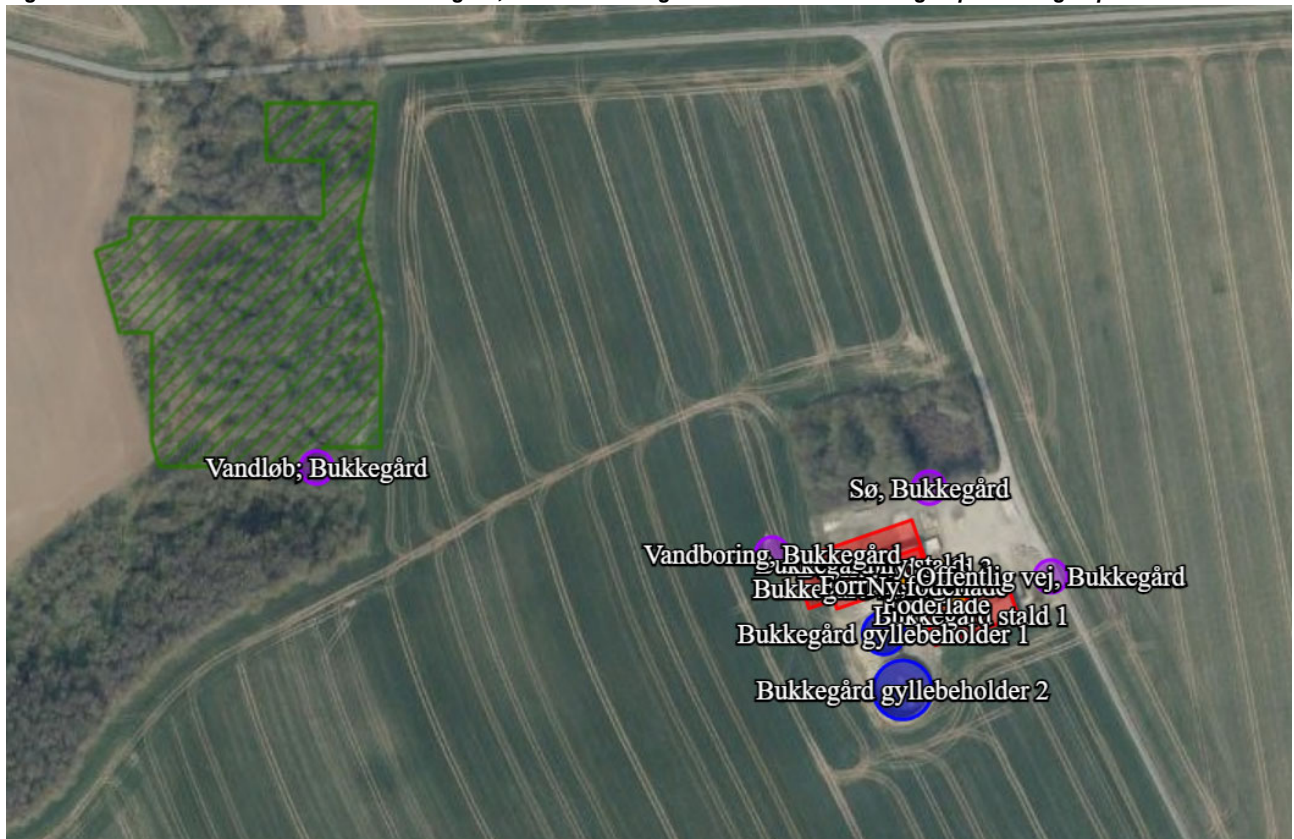
Herudover er der beregnet ammoniakdeposition til et skovareal beliggende ca. 185 m vest for bygningerne på Bukkegård, et skovareal beliggende ca. 800 m nordvest for Bukkegård, et skovareal beliggende ca. 900 m nord for Nørregård og et skovareal beliggende ca. 1,1 km nordøst for Nørregård. De to skove nord for Nørregård modtager i merdeposition fra Nørregård og Bukkegård 0,0 kg N/ha/år. Skoven nordvest for Bukkegård modtager 0,1 kg N/ha/år i merdeposition. Skoven beliggende vest for bygningerne på Bukkegård modtager i etape 2 henholdsvis 1,9 kg N/ha/år i merdeposition i forhold til 8-årsdrift og 1,1 kg N/ha/år i forhold til nudrift og

3,0 kg N/ha/år i totaldeposition i det punkt, hvor skoven påvirkes mest. Skoven påvirkes i etape 1 med merdepositioner under 1 kg N/ha/år.

Merdepositioner på op til 1 kg N/ha/år vurderes ikke at medføre en væsentlig påvirkning af naturområdet, mens kommunen ved merdepositioner på mere end 1 kg N/ha/år skal foretage en konkret vurdering af, om der skal fastsættes vilkår om en maksimal merdeposition med ammoniak til naturområdet.

Skoven vest for Bukkegård modtager i etape 2 mere end 1 kg N/ha/år i merdeposition, og der skal derfor foretages en konkret vurdering af påvirkningen på dette område. Overdrevet samt de tre øvrige skovarealer modtager ikke mere end 1 kg N/ha/år i merdeposition, og disse vurderes derfor ikke yderligere.

Figur 7. Luftfoto med skoven vest for Bukkegård, som der foretages en nærmere vurdering af påvirkningen på.



Generelt om vurderinger af skove

I henhold til definitionen i husdyrgodkendelsesbekendtgørelsen § 2 gælder følgende:

En skov er ammoniakfølsom, når:

- *der har været skov på arealet i lang tid (i størrelsesordenen mere end ca. 200 år), så der er tale om gammel »skovjordbund«,*
- *skoven er groet frem af sig selv på et naturareal, f.eks. tidligere hede, mose eller overdrev, så jordbunden ikke har været dyrket mark inden for en periode svarende til perioden for gammel »skovjordbund« (dvs. i størrelsesordenen mere end ca. 200 år), eller*
- *der i skoven er forekomst af naturskovsindikerende eller gammelskovsarter, som er medtaget på listen over arter, der er brugt ved prioritering af naturmæssigt særligt værdifulde skove omfattet af § 25 i lov om skove, og arterne har væsentlig, definerende betydning for skovens naturværdi.*

Kommunalbestyrelsen kan i særlige tilfælde fastsætte vilkår om krav til maksimal deposition med ammoniak på kategori 3-natur. Ved særlige tilfælde forstås ift. kategori 3-natur en væsentlig miljøpåvirkning af særlige regionale eller lokale beskyttelsesinteresser.

Ved fastsættelse af vilkår om den maksimale deposition skal kommunalbestyrelsen anvende kriterierne i husdyrgodkendelsesbekendtgørelsens stk. 5. Kommunalbestyrelsen kan alene stille krav til maksimal deposition, hvis området er omfattet af udpegninger m.v., jf. stk. 5, nr. 1 eller 2, og/eller har en høj naturkvalitet, samt at ammoniakbidraget fra husdyrbruget ikke er helt uvæsentligt i forhold til den påvirkning af næringsstoffer, området modtager fra andre kilder. Kommunalbestyrelsen skal i begrundelsen for vilkåret redegøre for naturtypens status i forhold til kriterierne.

Kommunalbestyrelsen skal ved vurderingen af, om der skal stilles krav til den maksimale deposition af ammoniak, inddrage

- 1) det pågældende naturområdes status i kommuneplanen, herunder særligt om det er omfattet af kommuneplanens udpegning af særlige værdifulde naturområder, rekreative områder og/eller værdifulde kulturmiljøer, samt kommuneplanens retningslinjer for varetagelsen af naturbeskyttelsesinteresserne, de rekreative interesser og de kulturhistoriske interesser,
- 2) om det pågældende område er omfattet af fredning, handleplan for naturpleje eller anden planlagt naturindsats,
- 3) det pågældende naturområdes naturkvalitet og
- 4) kvælstofbidrag til området fra andre kilder, herunder om der er tale om et minivådområde eller et vådområde, som er udlagt med henblik på kvælstoffjernelse fra landbrugsjord, eller om området i øvrigt er påvirket fra markbidrag, eller for så vidt angår skove om de gødskes.

Vurdering af skov beliggende ca. 185 m vest for Bukkegård

Skoven vokser i en ådal omkring et vandløb og har på historiske kort fra 1930'erne og 1880'erne engsignatur på de lavtliggende arealer langs vandløbet og signatur for løvskov på dalens skrænter. Også på et matrikelkort fra år 1800 er der vist signatur for skov omkring vandløbet. På kort fra 1970'erne er der skovsignatur på arealet. Det er på baggrund heraf Bornholms Regionskommunes vurdering, at der for en del af arealet er tale om gammel skovjordbund, idet der har været skov på arealet i mere end 200 år, mens der på lavtliggende arealer tidligere har været eng, men at der her formodentlig er tale om skov, som er groet frem af sig selv på et naturareal, hvor jordbunden ikke har været dyrket.

I begge tilfælde kan skoven betegnes som ammoniakfølsom.

Herunder gennemgås skoven i forhold til de fire kriterier i husdyrgodkendelsesbekendtgørelsen:

1) Status i kommuneplanen m.v.

Skoven er udpeget som eksisterende naturområde og eksisterende økologisk forbindelse i Grønt Danmarkskort i Kommuneplan 2020. Udpegningen omfatter alle fredskove, § 3-beskyttede arealer, Natura 2000-områder og en del af de fredede arealer.

2) Fredning, naturplejeindsats m.v.

Skoven er fredskov. Den vestlige del af området er registreret som beskyttet eng i henhold til naturbeskyttelseslovens § 3. Området er ikke fredet. Området er ikke omfattet af nogen handleplan for naturpleje, og der vurderes ikke at ske nogen naturpleje.

3) Skovens naturkvalitet

Den vestlige del af området blev besøgt af Bornholms Regionskommune den 15. august 2023. Der blev registreret engvegetation under kraftig tilgroning. Der blev ved besigtigelsen registreret 48 arter. Heraf er 5 arter positivarter (værdifulde arter) og 12 arter problemarter. De registrerede positivarter er vild løg, almindelig mangeløv, skov-skræppe, græsbladet fladstjerne og muse-vikke. Problemarterne er vild kørvel, draphavre, ager-

tidsel, almindelig kvik, lådden dueurt, burre-snerre, lav ranunkel, hindbær, kruset skræppe, lugtløs kamille, stor nælde og vejrnælkebøtte.

Den østlige del af skoven blev besøgt af Bornholms Regionskommunes den 1. marts 2024. Skoven består af en stejl skråning fra marken ned mod dalbunden. På skråningen blev der registreret træarterne hyld, ask, rød-el, hvidtjørn, æble og fuglekirsebær. Bundvegetationen var sparsom, og der var en del mos. Der blev registreret plantearterne vild kørvel, febernellikerod, brombær, vorterod, almindelig hundegræs, stor nælde og lav ranunkel. Skoven på skråningen er mange steder svært ufremkommelig bl.a. på grund af brombærkrat, hvidtjørn og hyld.

I dalbunden løber vandløbet Øle å, og rød-el udgør den dominerende træart.

Indikatorarter:

Der er ikke ved kommunens besigtigelser af skoven i 2023 og 2024 fundet arter, der er naturskovsindikerende eller gammelskovsarter fra listen over arter, der er brugt ved prioritering af naturmæssigt særligt værdifulde skove omfattet af skovlovens § 25. Der er heller ikke registreret rødlistede eller fredede arter i skoven. Skoven indgik i en besigtigelse foretaget af Bornholms Regionskommune i 2013, hvor der blev registreret tre naturskovsindikerende eller gammelskovsarter fra § 25-listen. Der er tale om arterne Druemunke, Skov-Fuglegræs og Tvebo-Baldrian. Der er ikke registreret egentligt sjældne eller truede arter i skoven.

Skovtype:

I tilknytning til/langs med Ølene Å i dalbunden er naturtype som 91E0 elle- og askeskove ved vandløb, søer og væld tilstede. Skoven på skråningen vurderes ikke at udgøre en defineret skovnaturtype men har træk af skovhabitatnaturtyperne 9130 bøgeskove på muldbund og 9180 blandskove med ær, ask, elm eller lind på skråning.

Samlet vurdering af naturkvalitet:

Skoven vurderes på baggrund af dens beliggenhed på en skrænt og langs et vandløb at have en lang kontinuitet som skov og/eller udyrket areal, og med en bevoksning af hjemmehørende arter vurderes skoven i udgangspunktet at have en forholdsvis god naturværdi. Der er dog ikke fundet egentlig sjældne arter. Skoven og bundvegetationen på skråningen fremstår som præget af højt næringsindhold.

4) Kvælstofbidrag til området fra andre kilder

Baggrundsdepositionen i området beregnes til 11,6 kg N/ha/år beregnet som et gennemsnit over de seneste tre års data 2019-2021.

Totaldepositionen til skoven/mosen fra den ansøgte produktion på Nørregård og Bukkegård er beregnet til 3,0 kg N/ha/år i det punkt, der er tættest på Bukkegård. Der er anvendt ruheden 'Skov' for skoven og ruhederne rv 'Ringe vegetation' for oplandet fra Bukkegård og l 'Landbrug' for oplandet fra Nørregård. Når baggrundsdepositionen og depositionen fra den ansøgte produktion på Nørregård og Bukkegård lægges sammen, fås en samlet deposition til skoven på 14,6 kg N/ha/år.

Der ligger andre større husdyrproduktioner henholdsvis ca. 180 m nord for og ca. 110 m sydvest for skoven, som også kan påvirke skoven med luftbåren ammoniak. Skoven gødes ikke.

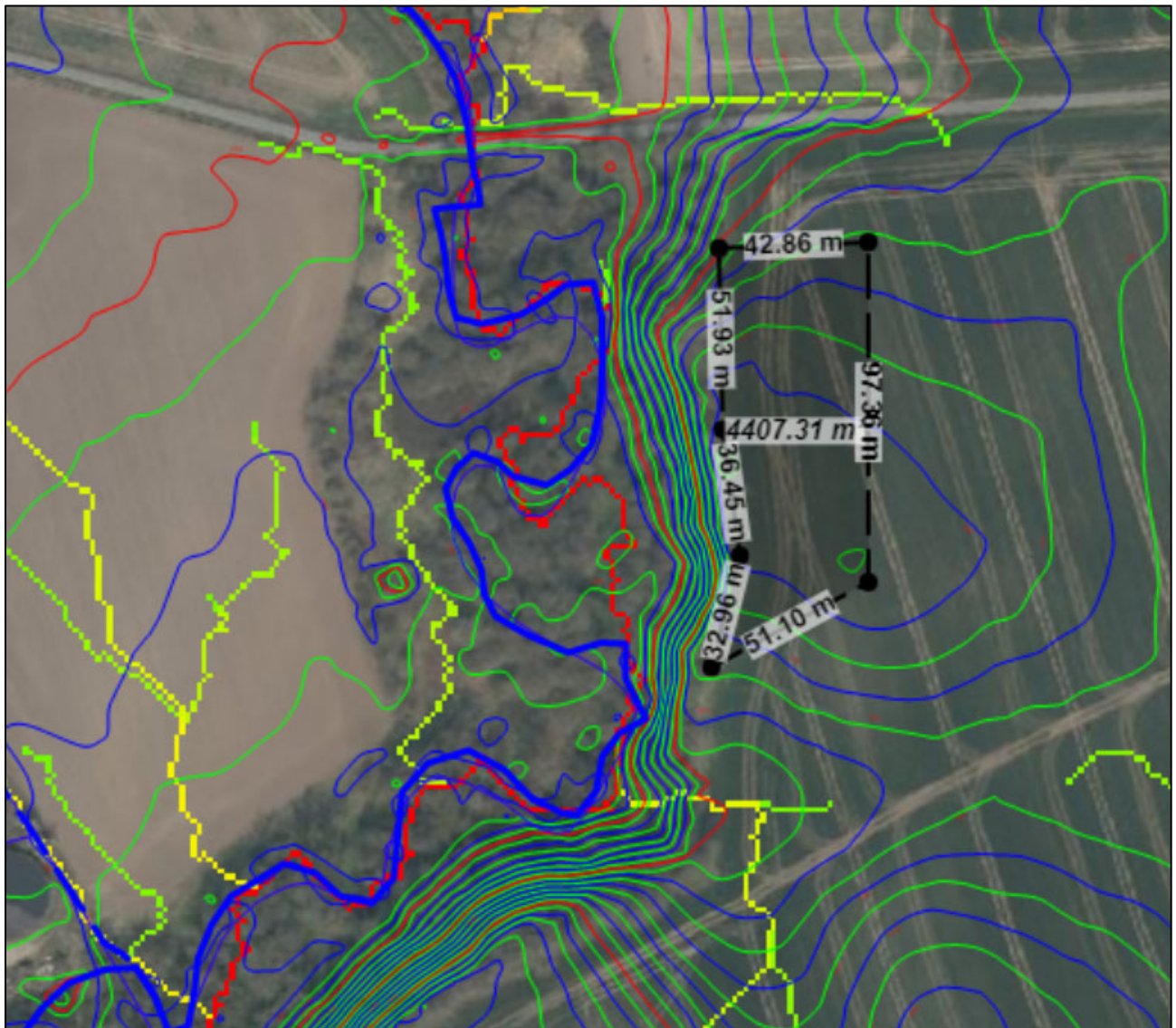
Skoven påvirkes endvidere allerede af kvælstofbidrag fra produktionen på Nørregård og Bukkegård, hvor der har været svineproduktion i en årrække. Det ansøgte projekt belaster skoven med en totaldeposition på 3,0 kg N/ha/år, og merdepositionen i forhold til nudrift og 8 års-drift er henholdsvis 1,1 kg N/ha/år og 1,9 kg N/ha/år i den del af skoven, som påvirkes mest.

Skoven kan endvidere påvirkes af overfladenær afstrømning fra de omkringliggende arealer.

Det fremgår af Miljø- og Fødevarerklagenævnets praksis, at den samlede mængde tilstrømmende kvælstof fra omkringliggende marker til naturarealer kan anslås ved at anvende en metode, der er beskrevet i et notat fra DCE fra 2015².

Kortet i Figur herunder viser et bud på indtegning af den del af oplandsarealet, som kan aflede til skoven. Indtegningen er baseret på kort over højdekurver og strømningsveje. Bornholms Regionskommune har ikke oplysninger om dræn på arealet.

Figur 8 Luftfoto med indtegning af markareal, hvorfra der vurderes at være en afstrømning til skoven.



Det indtegnede oplandsareal har et areal på ca. 0,44 ha.

Oplandsarealet er dyrket areal i omdrift. Arealerne er beliggende i et område med lerjord. På arealet, som hører til Bukkegård, udbringes svinegylle.

² DCE, 2015: [Notat om estimat af generel faktor for merudvaskning af kvælstof ved at anvende husdyrgødning frem for handelsgødning \(au.dk\)](#)

Ud fra tal for udvaskningen fra rodzonen, som fremgår af DCE-rapporten (se tabel 13 herunder), kan udvaskningen fra arealet estimeres. Bornholms Regionskommune vurderer, at der er tale om et klima med middel nedbør. Jordtypen er lerjord. Udvasningen fra svinegylle udbragt på arealet vurderes således at udgøre 48 kg N/ha.

Det anslås, at ca. 25 % af tabet fra rodzonen på arealet ender i skoven. Herved kan der beregnes, at der tilføres ca. $(0,46 \text{ ha} \cdot 48 \cdot 0,25) = \text{ca. } 5 \text{ kg N/år}$.

Det vurderes at være den del af skoven, som er beliggende øst for vandløbet, som påvirkes af afstrømningen. Denne del af skoven har en størrelse på ca. 0,5 ha. Herved kan det beregnes, at 5 kg N/år fordelt på 0,5 ha, giver en påvirkning på ca. 10 kg N/ha/år.

Tabel 13 Tabel med sammenligning af udvaskningen fra rodzonen på forskellige brugstyper på lerjord (JB6) og sandjord (JB1) samt forskellige klimaer. Tabellen er Tabel 8 i DCE-notatet [Notat om estimat af generel faktor for merudvaskning af kvælstof ved at anvende husdyrgødning frem for handelsgødning \(au.dk\)](#)

	Antal DE/ha	Udvasning fra rodzonen (kg N/ha)					
		Lerjord			Sandjord		
		Tørt	Middel	Vådt	Tørt	Middel	Vådt
Planteavisbrug	0	31	44	57	41	60	75
Svinebrug	1,4	33	48	59	45	63	78
Kvægbrug	1,7	35	50	62	48	66	81

Tålegrænser

Miljø- og Fødevareklagenævnet har i flere nyere afgørelser lagt afgørende vægt på naturtypernes tålegrænser for kvælstofdeposition. De senest opdaterede tålegrænser fremgår af 'Opdatering af empirisk baserede tålegrænser – Notat fra DCE – Nationalt Center for Miljø og Energi'³ fra september 2018. Tålegrænse for de danske naturtyper er vist i tabellen herunder.

Tabel 14. Tålegrænser for kvælstofdeposition for danske naturtyper. Tabel fra 'Opdatering af empirisk baserede tålegrænser – Notat fra DCE – Nationalt Center for Miljø og Energi' september 2018.

Naturtype	Tålegrænse	Differentiering
Overdrev	10-25	¹ sure overdrev 10-15, kalkholdige overdrev 15-25
Klit	8-20	grå klit og grønsværklit 8-15, øvrig klit 10-20
Hede	10-20	der kan være klit kortlagt som § 3 hede
Fersk eng	15-25	^{1,2}
Strandeng	30-40	^{1,2}
Mose (og kær)	5-30	højmoser 5-10, hængesæk, tørvelavninger 10-15, fattigkær og hedemoser 10-20, kalkrige moser og væld, rigkær 15-30
Løvskov	10-20	Skovbevoksede tørvemoser 10-15
Nåleskov	10-20	

¹ Bør ikke anvendes for arealer med kulturgræsland / hvor den væsentligste påvirkning er en hidtil lovlig landbrugsmæssig. Dette vil primært gælde engarealer og bør ses over en længere tidsperiode. Intervallet dækker således som udgangspunkt 'naturenge'. Se også note 2.

² Den atmosfæriske afsætning skal ses i sammenhæng med andre tilførsler, fx med overfladenær afstrømning.

³ [Opdatering af empirisk baserede tålegrænser \(au.dk\)](#)

Tålegrænserne er angivet som forholdsvis brede og overlappende intervaller for de enkelte naturtyper. Interval-erne et udtryk for variationen i følsomhed inden for naturtypen. Tålegrænsen for et konkret areal fastsættes ud fra en konkret vurdering.

Det fremgår af notatet om empirisk baserede tålegrænser, at de angivne tålegrænser for naturtyperne overdrev og enge (ferske enge og strandenge) ikke bør anvendes for arealer med kulturgræsland, og/eller arealer, hvor den væsentligste påvirkning er en hidtil lovlig landbrugsmæssig påvirkning, og at den atmosfæriske afsætning i forhold til naturtypen enge (ferske enge og strandenge) skal ses i sammenhæng med andre tilførsler, herunder eksempelvis overfladenær afstrømning. De nævnte begrænsninger i tålegrænsernes anvendelighed er ikke anført ved de øvrige angivne naturtyper klit, hede, mose, løv- og nåleskov. Det følger af Miljø- og Fødevarerklagenævnets praksis⁴, at det ikke kan udelukkes, at der i særlige tilfælde også for enkelte andre naturtyper kan gælde samme begrænsning i anvendeligheden af de generelle tålegrænser, og at der derfor også for andre naturtyper vil kunne foretages en konkret vurdering.

Det følger af Miljø- og Fødevarerklagenævnets praksis i sager efter [husdyrbrugloven](#), at der skal fastsættes en konkret tålegrænse for kategori 3-natur. Der vil som udgangspunkt ikke være tale om en tilstandsændring - og dermed en væsentlig påvirkning på miljøet - såfremt den samlede ammoniakpåvirkning af naturområdet efter godkendelse af det ansøgte ligger inden for en konkret fastsat tålegrænse, inden for tålegrænseintervallet for den pågældende naturtype.

Omvendt må det forstås, at overskridelse af den øvre tålegrænse for en kategori 3-naturtype vil medføre en væsentlig ammoniakpåvirkning, som vil kunne medføre en tilstandsændring.

En del af skovarealet, som vurderes, er også registreret som beskyttet eng. Enge har et tålegrænseinterval på 15-25 kg N/ha/år. Skove generelt har et tålegrænseinterval på 10-20 kg N/ha/år.

Miljø- og Fødevarerklagenævnet bemærker i nyere afgørelser, at parametre såsom vegetationens udbredelse, dominerende arter, jordbundsforhold, forhistorie, skov-struktur, drift (herunder fraførsel af næringsstoffer med fældet træ mv.) og hydrologi kan have betydning for fastsættelse af et konkret tålegrænseinterval for skove.

Af rapporten 'Ammoniakfølsomme skove – kortlægning og vejledning' fra Københavns Universitet, 2016⁵ fremgår det, at der er en række faktorer, som beskrevet i Tabel 15, som påvirker skovens kvælstoffølsomhed og dermed den konkrete tålegrænse. Det fremgår, at man som udgangspunkt kan anvende midtpunktet for intervallet, medmindre der er faktorer nævnt i Tabel 15, der tilsiger at bruge den lavest eller højeste værdi i tålegrænseintervallet.

⁴ Se f.eks. klagenævnets afgørelse 20/08016 [Afgørelse | Miljø- og Fødevarerklagenævnet \(naevneneshus.dk\)](#)

⁵ Gundersen, P., & Johannsen, V. K. (2016). *Ammoniakfølsomme skove – kortlægning og vejledning*. Institut for Geovidenskab og Naturforvaltning, Københavns Universitet. IGN Rapport

Tabel 15. Forhold der kan påvirke kvælstoffølsomhed og dermed hvilken del af tålegrænseintervallet, der er relevant. Fra rapporten 'Ammoniakfølsomme skove – kortlægning og vejledning', Københavns Universitet, 2016.

Faktorer der indikerer højere N-følsomhed (brug laveste del af tålegrænseintervallet)	Faktorer der indikerer lavere N-følsomhed (brug højeste del af tålegrænseintervallet)
Forekomst af sjældne eller truede arter	
Høj arts-score (fra HNV-skovkort eller Biodiversitetskort)	Lav arts-score
Urørt skov, fredede områder	Skove med kontinuerlig skovdrift (tynding og hugst)
Rand eller småskov mod åbent land i retning vest og sydvest	Udpeget skov 'beskyttet' af anden skov i retning mod husdyrbruget
	Tilgroningsskov på morbund
	Plantageareal med ikke hjemmehørende træer

Bornholms Regionskommune vurderer herunder en række parametre for skoven i forhold til deres indflydelse på tålegrænsen. Tålegrænseintervallet for skove er 10-20 kg N/h/år. Bornholms Regionskommune tager udgangspunkt i midtpunktet i intervallet, som er 15 kg N/ha/år. Jordbundsforhold er ikke nævnt specifikt i Tabel 15. En sur og grovkornet sandjord vurderes at være mere følsom end en neutral og næringsrig lerjord.⁶ I det der i dette tilfælde er tale om en lerjord, vurderes udgangspunktet på 15 kg N/ha/år at kunne forhøjes til 16 kg N/ha/år.

Herunder er de forskellige forhold og kommunens vurdering af deres betydning for tålegrænsen, sat ind i en tabel. For hver parameter er påvirkningen vurderet på en skal fra 0 til 1.

Tabel 16. Tabellen viser forskellige forhold, som kan påvirke tålegrænsen, og Bornholms Regionskommunes vurdering af, hvordan disse konkret påvirker tålegrænsen for skoven vest for Bukkegård.

Indikatorer	Påvirkning på tålegrænsen anslået	Bemærkninger
Som udgangspunkt anvendes midtpunktet i tålegrænseintervallet	15 kg N/ha/år	Som beskrevet ovenfor.
Faktorer, der indikerer højere N-følsomhed		
Forekomst af sjældne eller truede arter	0	Der er ikke registreret sjældne eller truede arter.
Høj artsscore (fra HNV-Skovkort eller Biodiversitetskort)	0	Høj artsscore ikke tilstede.
Urørt skov, fredede områder	0	Ikke tilstede.
Rand eller småskov med åbent land i retning mod vest og sydvest	-1	Skoven er en smal bræmme omgivet af åbne marker
Faktorer, der indikerer lavere N-følsomhed		

⁶ Knud Tybirk, Danmarks Miljøundersøgelser og Villy Jørgensen, Danmarks JordbrugsForskning (1999). *Ammoniak i landbrug og natur. Jordbrug og Miljø 1*. De daværende Miljø- og Energiministerium og Danmarks Miljøundersøgelser.

Lav artsscore	+0,7	Skoven har på HNV-skovkortet en score i den laveste tredjedel af skalaen. Dette kan dog skyldes, at der mangler registrerede data for skoven.
Skove med kontinuerlig skovdrift	+0,3	Der vurderes ud fra terrænforholdene og skovens karakter at være tale om en skov med en begrænset drift.
Skov 'beskyttet' af anden skov i retning mod husdyrbruget	0	Der er åben mark mellem Bukkegård og skoven.
Tilgrønningsskov på morbund	0	Ikke morbund tilstede.
Plantageareal med ikke hjemmehørende træer	0	Ikke tilstede.
Andre faktorer		
Jordbundsforhold	+1	Lerjord er mindre følsom end sandjord.
Hydrologi	+1	Der løber et vandløb gennem skoven, hvorved der vurderes løbende at blive fjernet en vis mængde kvælstof fra skoven.
Overfladenær afstrømning til skoven	+ x (hvis væsentlig, kan den betyde, at tålegrænsen for ammoniak ikke er relevant)	Der er beregnet en anslået overfladenær afstrømning til skoven på 10 kg N/ha/år
Samlet anslået tålegrænseværdi	Ca. 17 kg N/ha/år + x	

Bornholms Regionskommune vurderer på baggrund af metoden, som vist i Tabel 16, at skovens tålegrænse kan anslås til at ligge i den høje ende af tålegrænseintervallet på ca. 17 kg N/ha/år eller højere. Dette skyldes primært, at skoven vokser på lerjord, som er mindre følsom end sandjord, at der vurderes at blive fraført en vis mængde næringsstoffer med vandløbet, som løber gennem skoven, samt at skoven har en forholdsvis lav artsscore. Skoven fremstår naturligt næringsrig med plantearter, som er næringselskende. Skoven påvirkes af ammoniak fra flere husdyrbrug i nærheden.

Skoven påvirkes endvidere af overfladenær afstrømning fra de omkringliggende arealer i en størrelsesorden anslået til ca. 10 kg/ha/år. Denne afstrømning har en væsentlig størrelse set i forhold til baggrundsbelastningen med ammoniak og tålegrænseintervallet for naturtypen skov. Det kan derfor diskuteres, som det overhovedet er relevant at anvende tålegrænsen for luftbåren ammoniak i denne sammenhæng, hvor skoven allerede modtager og fortsat vil modtage en væsentlig mængde næring fra andre kilder end luftbåren ammoniak.

Der er dog en stor usikkerhed behæftet med størrelsen på den beregnede overfladenære afstrømning til skoven. Selv hvis afstrømningen til arealet er betydelig mindre, end den beregnede, er det Bornholms Regionskommune vurdering, at der vil være en vis overfladeafstrømning, som vil påvirke arealet i en sådan grad, at der skal anvendes en tålegrænse i den høje ende af intervallet.

Bornholms Regionskommune vurderer i denne sammenhæng, at en merpåvirkning med 1,9 kg N/ha/år fra Nørregård og Bukkegård ikke vil være væsentlig set i forhold til de øvrige næringsstofkilder til skoven, og at merbelastningen derfor ikke vil resultere i en mærkbar forringelse af skovens/mosens tilstand.

Den ansøgte produktion på Nørregård og Bukkegård medfører en samlet påvirkning af skoven på 14,6 kg N/ha/år og medfører således ikke overskridelse af det øvre tålegrænseinterval for skov (20 kg N/ha/år) og heller ikke af den anslåede konkrete tålegrænse på minimum 17 kg N/ha/år.

Bornholms Regionskommune vurderer på baggrund af ovenstående, at der ikke er grundlag for at stille krav til den maksimale deposition af ammoniak til skoven.

Anden natur

Der er beregnet ammoniakdeposition til tolv søer, som er beliggende i området omkring Nørregård og Bukkegård. Det er beregnet, at søerne påvirkes med merdepositioner fra produktionen på Nørregård og Bukkegård på mellem 0,0 og 8,7 kg N/ha/år set i forhold til 8-årsdrift og nudrift. Totaldepositionen fra Nørregård og Bukkegård til søerne er beregnet til mellem 0,5 og 12,3 kg N/ha/år.

To af søerne påvirkes med merdepositioner større end 1 kg N/ha/år. Det er søen beliggende ved Nørregård (benævnt sø 1) og søen beliggende ved Bukkegård (benævnt sø 9). Søen ved Nørregård påvirkes i etape 2 med en merdeposition på 1,9 kg N/ha/år i både 8-årsdrift og nudrift og en totaldeposition på 8,8 kg N/ha/år, mens søen ved Bukkegård i etape 2 påvirkes med en merdeposition på 8,7 kg N/ha/år i forhold til 8-års drift og 4,4 kg N/ha/år i forhold til nudrift og en totaldeposition på 12,3 kg N/ha/år.

Der er endvidere beregnet ammoniakdeposition til fire beskyttede enge beliggende i området omkring Nørregård og Bukkegård. Det er beregnet, at tre af engene påvirkes med merdepositioner fra produktionen på Nørregård og Bukkegård på op til 0,1 kg N/ha/år, mens én af engene (benævnt 'Eng V Bukke') i etape 2 påvirkes med en merdeposition på 1,2 kg N/ha/ i forhold til 8-årsdrift og 0,6 kg N/ha/år i forhold til nudrift og en totaldeposition fra Nørregård og Bukkegård på 2,0 kg N/ha/år.

Husdyrgodkendelsesbekendtgørelsens beskyttelsesniveau for ammoniak omfatter ikke bl.a. søer og enge, som er beskyttet efter naturbeskyttelseslovens § 3. Men i henhold til naturbeskyttelseslovens § 3 kan kommunen ikke godkende en påvirkning, som vil medføre ændringer i tilstanden af naturtyperne.

Merbidrag på op til 1 kg N/ha/år vurderes generelt ikke at kunne medføre en væsentlig påvirkning af lokaliteten. For to af søerne og en af engene overstiger merdepositionen 1 kg N/ha/år.

Det følger af Miljø- og Fødevarerklagenævnets praksis i sager efter husdyrlovgivningen, at der i forhold til natur, der er beskyttet efter naturbeskyttelseslovens § 3, som udgangspunkt ikke vil være tale om en tilstandsændring – og dermed en væsentlig virkning på miljøet – såfremt den samlede ammoniakpåvirkning af naturområdet efter godkendelse af det ansøgte ligger indenfor en konkret fastsat tålegrænse, indenfor det gældende tålegrænseinterval for den pågældende naturtype.

Bornholms Regionskommune har derfor foretaget en nærmere vurdering af ammoniakpåvirkningen på de to søer og engen, hvor merdepositionen overstiger 1 kg N/ha/år.

Vurdering af påvirkning på søer

Ved beregning af ammoniakdeposition til vandoverflader anvendes ruheden V (vand), og som ruhed for oplandet er der anvendt ruhederne rv (ringe vegetation) og l (landbrug).

Den samlede deposition til søerne beregnet som baggrundsbelastningen (11,6 kg N/ha/år) plus totaldepositionen fra Nørregård og Bukkegård kan beregnes til henholdsvis 20,4 kg N/ha/år for søen ved Nørregård og 24,2 kg N/ha/år for søen ved Bukkegård.

Der er ikke fastsat generelle tålegrænser for søer. I habitatdirektivet er søer inddelt i fem typer. Af disse er de fire næringsfattige søtyper med fastsatte tålegrænser på 5-10 kg N/ha/år, og den femte er næringsrige søer og vandhuller, som der ikke er fastsat tålegrænser for (naturtype 3150). Som begrundelse for, at der ikke er fastsat tålegrænser for næringsrige søer, fremgår det, at mange søer og vandhuller er eutrofieret som følge af næringstilførsel fra andre kilder end ammoniakdeposition⁷.

Bornholms Regionskommune besøgte søerne ved Nørregård og Bukkegård den 1. marts 2024. Begge søer er beliggende i umiddelbar nærhed af ejendommens bygninger. Søen ved Nørregård er beliggende ca. 20 m fra den nærmeste gyllebeholder (buffertanken) og ca. 30 m fra det nærmeste staldafsnit. Afstanden fra søen til nærmeste bygnings, som er en kornsilo, er ca. 10 m. Søen fremstår brunvandet, uden vandplanter og med

⁷ Opdatering af empirisk baserede tålegrænser. Notat fra DCE 2018. [Opdatering af empirisk baserede tålegrænser \(au.dk\)](#)

tilstedeværelse af gråænder. Umiddelbart syd for søen er der et mindre areal med træer/krat. Herudover omkranses søen af interne køreveje på ejendommen, ejendommens bygninger og have samt dyrkede marker.

Søen ved Bukkegård er beliggende ca. 25 m fra den nærmeste eksisterende staldbygning og ca. 15 m fra den ansøgte nye stald. Søen er kraftigt tilgroet med bredbladet dunhammer. Umiddelbart vest for søen er der en mindre skovbevoksning. Herudover omkranses søen af ejendommens bygninger og arealer samt dyrkede marker.

Kommunens kort over strømningsveje viser, at der til begge søer sker en tilstrømning af vand fra nogle af de omkringliggende dyrkede arealer.

Figur 9. Sø ved Nørregård vist med blå skravering, og strømningsveje vist med grøn/gul/orange farve.



Figur 10. Sø ved Bukkegård vist med blå skravering, og strømningssveje vist med grøn/gul/orange farve.



Bornholms Regionskommune vurderer ud fra søernes karakter og vegetation, at der for begge søers vedkommende er tale om næringsrige søer, og at søerne ikke kan betegnes som nogen af de søtyper, som der er fastsat tålegrænser for. Søerne vurderes endvidere at blive påvirket af næringsrigt overfladevand fra dyrkede arealer omkring søerne.

Idet søerne ved Nørre-Bukkegård i forvejen er næringsrige, og idet der ikke er fastsat tålegrænser for næringsrige søer, er det Bornholms Regionskommunes vurdering, at den ansøgte merdeposition med ammoniak ikke vil medføre en væsentlig påvirkning af søernes tilstand. Der stilles derfor ikke krav om maksimal deposition til søerne.

Vurdering af påvirkning på eng

Der skal ved beregning af ammoniakdeposition angives en ruhed for naturarealet. Der er til engen anvendt ruheden 'Mk – blandet natur med middel bevoksning', idet engen er tilgroet i nogen grad. Der beregnes en total ammoniakdeposition til engen på 2,0 kg N/ha/år.

Når baggrundsdepositionen og depositionen fra den ansøgte produktion på Nørregård og Bukkegård lægges sammen, fås en samlet deposition til engen på 13,6 kg N/ha/år (11,6 + 2,0 kg N/ha/år).

Det følger af tabel 2 i DCE-notatet "Opdatering af empirisk baserede tålegrænser" fra september 2018⁸, at tålegrænseintervallet for "fersk eng" er 15-25 kg N/ha/år. Det fremgår dog af tabellens note 1 og 2, at tålegrænseintervallet for "fersk eng" som udgangspunkt dækker natureng og ikke bør anvendes for arealer med

⁸ Opdatering af empirisk baserede tålegrænser. Notat fra DCE 2018. [Opdatering af empirisk baserede tålegrænser \(au.dk\)](#)

kulturgæsland og/eller hvor den væsentligste påvirkning er fra en hidtil lovlig landbrugsmæssig drift. Den atmosfæriske afsætning skal desuden ses i sammenhæng med andre tilførsler, f.eks. med overfladenær afstrømning.

Af DCE-notatets side 5 fremgår desuden følgende:

"Der er i (Bak, 2003) givet en konceptuel beskrivelse af, hvordan empirisk baserede tålegrænser kan differentieres for arealer beskyttet efter naturbeskyttelseslovens § 3 med udgangspunkt i områdets tilstand, målsætning og øvrige påvirkninger. Udgangspunktet herfor er, at den vurderede påvirkning (atmosfærisk deposition af kvælstof) i sig selv skal kunne medføre en væsentlig tilstandsændring, hvilket ikke vil være tilfældet, hvor landbrugsdrift er den væsentligste påvirkning eller tilførsler med overfladenært grundvand er den væsentligste kilde til kvælstof."

Engen blev besøgt af Bornholms Regionskommune den 15. august 2023. Det er Bornholms Regionskommunes vurdering, at der er tale om en natureng. Der blev registreret engvegetation under kraftig tilgroning. Der blev ved besøget registreret 48 arter. Heraf er 5 arter positivarter (værdifulde arter) og 12 arter problemarter. De registrerede positivarter er vild løg, almindelig mangeløv, skov-skræppe, græsbladet fladstjerne og muse-vikke. Problemarterne er vild kørvel, draphavre, ager-tidsel, almindelig kvik, lådden dueurt, burre-snerre, lav ranunkel, hindbær, kruset skræppe, lugtløs kamille, stor nælde og vejrmælkebøtte. Artsindekset blev beregnet til 0,20 og det samlede naturtilstandsindex til 0,33 på en skala fra 0,1, hvor 1 er bedst. Dette svarer til en ringe naturtilstand⁹.

Engen er beskyttet i henhold til naturbeskyttelseslovens § 3, men den er ikke målsat eller fredet eller omfattet af nogen særlig indsats for naturpleje. Der var ingen drift på arealet på besøgstidspunktet og så ikke ud til at have været det i nogen år.

Den ansøgte udvidelse på Nørregård og Bukkegård vil medføre, at engen vil modtage en merdeposition på 1,2 kg N/ha/år, og at totaldepositionen til engen inkl. baggrundsbelastning vil være 13,6 kg N/ha/år.

Det er på denne baggrund Bornholms Regionskommunes vurdering, at den samlede ammoniakdeposition til engen ligger under tålegrænseintervallet på 15-25 kg N/ha/år, og at merbelastningen derfor ikke vil medføre en væsentlig påvirkning af engens tilstand. Der stilles derfor ikke krav om maksimal deposition til engen.

Påvirkning af Natura 2000-områder

Nørregård og Bukkegård er begge beliggende ca. 3,4 km fra nærmeste Natura 2000-områder. Ammoniakpåvirkningen på Natura 2000-områderne er beregnet til maksimalt 0,0 kg N/ha/år. Produktionen overholder dermed de krav, der er i husdyrgodkendelseslovgivningen for maksimal påvirkning på kategori 1-natur.

Der vurderes ikke at være andre forhold ved den ansøgte produktion, som kan påvirke Natura 2000-området.

Bornholms Regionskommune vurderer derfor samlet, at den ansøgte produktion ikke vil påvirke naturtyper og arter på udpegningsgrundlaget for Natura 2000-områder.

Påvirkning af arter med særlige beskyttelseskrav (bilag IV-arter) EU-landene har vedtaget fælles regler om at beskytte naturen. Habitatdirektivet forpligter medlemslandene til at træffe de nødvendige foranstaltninger til at indføre en streng beskyttelsesordning i det naturlige udbredelsesområde for dyrearter, som står på bilag IV. Beskyttelsen af arterne handler blandt andet om at sikre arterne mod at blive efterstræbt (jagt, indsamling, ødelæggelse af æg og yngel). Men medlemslandene skal også sikre, at arternes yngle- og rasteområder ikke beskadiges eller ødelægges. Viden om arternes forekomst og udbredelse opdateres løbende, bl.a. gennem det nationale program for overvågning af vandmiljø og natur (NOVANA).

⁹ Naturtilstanden kan være I (høj), II (god), III (moderat), IV (ringe) og V (dårlig), jf. referenceskalaen i Faglig rapport fra DMU nr. 792 fra 2010 om Naturtilstand på terrestriske naturarealer – besigtigelser af § 3-arealer.

Det fremgår af habitatbekendtgørelsens § 10, at der ikke kan gives tilladelse, dispensation, godkendelse m.v., hvis det ansøgte kan beskadige eller ødelægge yngle- eller rasteområder i det naturlige udbredelsesområde for de dyrearter, der er optaget i habitatdirektivets bilag IV, eller ødelægge de plantearter, som er optaget i habitatdirektivets bilag IV, i alle livsstadier.

Det fremgår af Miljøstyrelsens vejledning om miljøregulering af husdyrhold, at *"Kommunen skal derfor altid foretage en vurdering af, om der inden for 300 m fra punktkilden (inden for denne afstand kan en påvirkning henføres til punktkilden) ligger områder, som kan rumme bilag IV-arter (typisk vandhuller, moser eller solåbne græsarealer), og om der er registreret en forekomst af arten."*

Bilag IV-arter, som forekommer på Bornholm, er bl.a. arter af flagermus, paddearterne løvfrø, springfrø, strandtudse, grønbroget tudse og stor vandsalamander, arter af vandkalve og guldsmede samt markfirben.

Bornholms Regionskommune har gennemgået de tilgængelige databaser Naturbasen, Danmarks Naturdata og Arter. Der er følgende registreringer af Bilag IV-arter inden for en afstand af ca. 300 m fra Nørregårds og Bukkegårds bygninger:

- Løvfrø i søen ved Nørregård (Sø 1) registreret i 2002
- Grønbroget tudse, springfrø og stor vandsalamander i sø ca. 135 m nord for Nørregård (Sø 2) registreret senest i 2020
- Grønbroget tudse og stor vandsalamander i sø ca. 140 m nordøst for Nørregård (Sø 3) registreret senest i 2020
- Løvfrø i sø ved Bukkegård (Sø 9) registreret senest i 2001
- Grønbroget tudse registreret ca. 200 m nord for Bukkegård i 2005
- Løvfrø i sø (Sø 10) ca. 305 m nordøst for Bukkegård registreret senest i 2001

Herudover er der inden for 300 m af produktionsanlægget yderligere en sø beliggende ca. 200 m sydøst for Nørregård (Sø 8), som potentielt kan være levested for padde.

Søerne og påvirkningen af disse er beskrevet ovenfor under afsnittene 'Anden natur' og 'Vurdering af påvirkning på søer'.

Som det er beskrevet i sidstnævnte afsnit, er det Bornholms Regionskommunes vurdering ud fra søernes karakter og vegetation, at der er tale om næringsrige søer, og at søerne vurderes at blive påvirket af næringsrigt overfladevand fra dyrkede arealer omkring søerne. I denne sammenhæng vurderes ammoniakdepositionen fra den ansøgte produktion på Nørregård og Tornegård ikke at medføre en væsentlig påvirkning af søernes tilstand.

Idet der således ikke vurderes at ske en væsentlig ændring af søernes tilstand som følge af den ansøgte produktion, vurderes søernes potentiale som muligt levested for Bilag IV-arter heller ikke at blive påvirket af den ansøgte miljøgodkendelse.

Der er inden for 300 m af produktionsanlægget også en eng (Eng V Bukke), som også er beskrevet ovenfor under afsnittene 'Anden natur' og 'Vurdering af påvirkning på eng'.

Bornholms Regionskommune har i sidstnævnte afsnit vurderet, at påvirkningen fra Nørregård og Bukkegård heller ikke vil medføre en væsentlig påvirkning af engens tilstand. Engen vurderes dog heller ikke at udgøre et oplagt levested for Bilag IV-arter.

På ovenstående baggrund vurderer Bornholms Regionskommune samlet, at den ansøgte udvidelse ikke medfører en væsentlig påvirkning af bilag IV-arter eller fører til ødelæggelse eller beskadigelse af yngle- og rasteområder for Bilag IV-arter.

Vilkår

På baggrund af ovenstående er der ikke stillet vilkår vedr. ammoniakdeposition til naturarealer.

9 MULIGE DRIFTSFORSTYRRELSER OG UHELD

I dette afsnit beskrives mulige uheld, der kan føre til væsentlig forøget forurening af jord, overflade- og grundvand samt skade på mennesker, dyr og planter i forhold til normal drift. Desuden beskrives foranstaltninger til begrænsning af risici.

Miljøteknisk redegørelse

De mulige risici centrerer sig om forurening af grund- eller overfladevand med pesticider, gylle, veterinærmedicin, olie/diesel.

Mulige uheld med pesticider: Der er risiko for, at pesticider utilsigtet kan komme i overfladevand eller grundvand ved spild, lækage på sprøjte eller emballage, eller ved uheld ved transport. Der opbevares ikke pesticider på Nørregård/Bukkegård.

Mulige uheld med gylleudslip: Der er risiko for udslip af gylle i forbindelse med udslusning af gylle til gylleholder eller ved omlastning til gyllevogn.

Ved færdselsuheld med gyllevogn kan der opstå lækage. Ligeledes kan der opstå lækage fra gyllebeholder, hvis gyllebeholderen bliver påkørt.

Endelig er der risiko for gylleudslip, hvis beholderne tæres eller af anden grund ikke er tæt.

Mulige uheld med rengøringsmidler: Der er risiko for punktforurening ved spild.

Mulige uheld med veterinærmedicin: Der er risiko for punktforurening, hvis veterinærmedicin håndteres lemfældigt.

Minimering af risiko for uheld

Gylleudslip: Forebygges ved at overvåge pumpning af gylle, hvorved risikoen for overløb af gylle minimeres.

Al omlastning og afhentning af gylle foretages med sugekran, og herved er risikoen for uheld minimeret ved flytning af gylle.

Når gyllen køres ud, udvises agtpågivenhed i trafikken. Reflekser og lygter tjekkes og renholdes, så gyllevogn tydeligt kan ses, også efter mørkets frembrud.

Gyllebeholder er placeret ved interne transportveje, hvor kørehastigheden er lav. Der vises agtpågivenhed ved kørsel på interne transportveje.

Alle beholdere undersøges jævnligt visuelt for brug, og den lovpligtige beholderkontrol udføres minimum hvert 5. år.

Rengøringsmidler: Der anvendes kun godkendte midler. Rengørings og desinfektionsmidler oplagres på fast bund.

Veterinærmedicin: Forebyggelse sker ved at opbevare medicinen forsvarligt, og leverer evt. medicinrester retur til dyrlæge eller apotek.

Minimering af gene og forurening ved uheld

Gylle: Hvis der er risiko for, at gylle løber mod åbne grøfter, sø eller dræn, kan der etableres en barriere af halm eller jord. Er gyllen løbet til grøft/vandløb kan disse opdæmmedes med fx. bigballe af halm.

Ved udslip/overløb, hvor der er en sandsynlighed for akut forurening, kontaktes alarmcentralen (112). Alarmcentralen kontakter relevante medarbejdere i Teknik og Miljø i BRK.

Gyllebeholderne er underlagt lovpligtig kontrol og kontrolleres hyppigt visuelt og der føres logbog.

Sker der tilsvining af vejene ved gyllekørsel, bliver der skiltet med glatføreskilt, og der bliver ryddet op senest ved arbejdets ophør samme dag.

Hvis det værste uheld skulle ske, og der opstår lækage fra gyllevognen enten på landevej eller i marken, stoppes evt. gyllefløb mod grøft, dræn og vandløb med f.eks. halmbigballer. Der tages kontakt til kommunens Teknik og Miljøafdeling, og yderligere tiltag aftales.

Lugtgener fra gyllespredning minimeres ved at sprede under bedst mulige forhold (lille vindhastighed og høj luftfugtighed)

Olie: Ved oliespild fra maskiner opsuges spild med f.eks. savsmuld eller kattegrus, som opsamles og afleveres på modtagestation.

Rengørings og desinfektionsmidler: Hvis der forekommer utilsigtet spild, opsamles det f.eks. med savsmuld eller kattegrus.

Medicin: Uheld med udslip af medicin forebygges ved altid at opbevare veterinærmedicin på korrekt; også medicin, som er i brug. Desuden følges dyrlægens instruktioner, og brugsanvisningen på pakningen.

Generelt gælder, at ved akut forurening af olie, gylle eller spildevand, tilkaldes alarmcentralen på 112. Alarmcentralen tilkalder en miljømedarbejder fra Bornholms Regionskommune, Teknik og Miljø.

I stalden og på marken medbringes en mobiltelefon således at det er muligt hurtigt at tilkalde hjælp ved uheld.

Strømafbrydelse, generelt

Lovgivningen forlanger, at man kan redegøre for, hvordan dyrene beskyttes ved strømafbrydelse.

Alarmanlæg og nødopluk er lovpligtig i stalde med mekanisk ventilation. Det er desuden vigtigt, at dyrene fortsat har adgang til foder og vand.

Strømafbrydelse, Nørregård/Bukkegård

For Nørregård/Bukkegård gælder:

Ventilation: Der er nødopluk, der sikrer et luftskifte i staldene. Ved strømsvigt i varmeperioder vil nødopluk blive suppleret med åbning af døre og vinduer for at sikre et tilstrækkeligt luftskifte.

Vand: Vandforsyningen er både privat og offentlig. Den offentlige vand er ikke afhængig af strøm.

Foder: Foderfremstilling og udfodring sker automatisk og er afhængig af strøm.

Ved længere strømsvigt opstartes nødstrømsgenerator.

Kommunens vurdering

Opbevaring af gylle

Området er allerede indarbejdet i husdyrbrugloven og indgår i beregninger vedrørende husdyrbrugets ammoniakemission og lugtemission i afsnittene "Gener fra husdyrbruget" og "Ammoniak og Naturpåvirkning", hvorfor dette ikke vil blive gennemgået yderligere i dette afsnit.

Håndtering af husdyrgødning

- Der udføres lovpligtig 5 års beholderkontrol.
- Gyllebeholderne tømmes ca. én gang årligt for inspektion og vedligeholdelse
- Gyllebeholderne omrøres kun forud for udkørsel af gylle
- Gyllen opbevares i gyllebeholder

Området er ikke omfattet af godkendelseskravet, og vil derfor ikke blive gennemgået yderligere, udover de ovenfor nævnte procedurer og tekniske løsninger, som er medvirkende til at minimere ammoniakemissionen og risikoen for forurening af jord og grundvand.

Bornholms Regionskommune vurderer, derfor at BAT er overholdt i forhold til opbevaring og håndtering af gødning.

Udbringning af husdyrgødning

1. august 2017 overtog Landbrugs- og Fiskeristyrelsen regulering og kontrollen med udbringningsarealerne og vil dermed være dækket af generelle regler. Området er ikke omfattet af godkendelseskravet, og vil derfor ikke blive gennemgået yderligere.

Ifølge ansøger vil følgende dog blive praktiseret på bedriften:

- Husdyrgødning udbringes under hensyn til generelle regler, og foregår i videst muligt omfang efter godt landmandsskab, hvilket vil sige at der tages hensyn til naboer, byområder osv.
- Gyllen nedfældes på græsmarker.
- Husdyrgødningen udbringes under hensyn til afgrødernes vækstperiode, hvilket betyder maksimal udnyttelse af næringsstoffer.
- Udkørsel af flydende husdyrgødning på dage med lav fordampning/regn.
- Udkørsel af flydende husdyrgødning til afgrøder i god vækst og/eller afgrøder med en plante-højde, der reducerer fordampningen.

Ud fra ovennævnte procedurer og tekniske løsninger, som er medvirkende til at minimere ammoniakemissionen og risikoen for forurening af jord og grundvand, vurderer Bornholms Regionskommune at BAT er overholdt i forhold til udbringning af husdyrgødning.

Beredskabsplan

Bornholms Regionskommune vurderer, at der skal foreligge en beredskabsplan, som indeholder følgende:

- En plan over husdyrbruget med angivelse af drænsystemer og vandkilder/spildevandskilder.
- Handlungsplaner for hvordan brand, utætte eller kollapsede gyllebeholdere, ukontrollerede afstrømninger fra møddinger og ensilagepladser samt olieudslip håndteres.
- Hvor udstyr til håndtering af forureningsulykker er placeret.

Vilkår

I henhold til klagenævnspraksis vurderes det, at husdyrgødningsbekendtgørelsens regler for håndtering af bl.a. flydende husdyrgødning anses for tilstrækkelige til at imødegå forurening ved et eventuelt udslip, og derfor er der ikke stillet yderligere vilkår til at forebygge uheld m.v.

Der er dog stillet vilkår om udarbejdelse af en beredskabsplan, som indeholder handleplaner for blandt andet, hvordan brand, utætte eller kollapsede gyllebeholdere, ukontrollerede afstrømninger fra møddinger og ensilagepladser samt olieudslip håndteres.

10 EGENKONTROL OG DOKUMENTATION

I dette afsnit beskrives og vurderes, hvordan ansøger gennemfører eller planlægger at gennemføre egenkontrol og management. Desuden beskrives de dokumenter og registreringer, som ansøger skal præstere for at dokumentere, at vilkårene i miljøtilladelsen er overholdt.

Miljøteknisk redegørelse

Management og egenkontrol

- Forbrug af råvarer opgøres kvartalsmæssigt ifm. udarbejdelse af E-kontrol
- Foderblandinger optimeres mindst én gang årligt af foderkonsulent

- Forbrug af vand og energi følges kvartalsmæssigt og opgøres min. én gang årligt ifm. årsregnskab
- Produktionsapparatet efterses i det daglige arbejde
- Der er dyrlægebesøg hver måned/iht. lovgivning på området
- Ejer og medarbejdere deltager i relevante efteruddannelseskurser og erfagrupeer
- Der udarbejdes den lovpligtige gødningsplan
- Der føres logbog på flydelag/teltoverdækning på gyllebeholdere
- Der er kontrol på gyllebeholder
- Gylleudslusning overvåges
- Der er egenkontrolprogram for dyrevelfærd. Programmet følges op ifm. dyrlægebesøg og kontrolleres ifm. Danish kontrol hvert år, idet produktionen er godkendt til produktion af specialgrise.
- Der gennemføres egenkontrol ift. "Branchekode for foderhygiejne"
- Der er udarbejdet en beredskabsplan med beskrivelse af forholdsregler ifm. uheld

Nørregård/Bukkegård er desuden, som leverandør til Danish Crown, omfattet regelsættet "Code of Practice".

Dokumentation

- Gødningsplan
- Foderoptimeringer og analyser
- Produktionsrapporter
- Dokumentation for skadedyrsbekæmpelse
- Logbog for teltoverdækning på gylletank
- Beholderkontrol

I løbet af få dage kan skaffes:

- Fakturaer på køb og salg af foder og dyr
- Sundhedsbemærkninger fra slagteri

Kommunens vurdering

Bornholms Regionskommune vurderer, at gennemførelse af den beskrevne egenkontrol samt overholdelse af de stillede vilkår vil medføre, at der løbende holdes øje med, at forudsætningerne for miljøgodkendelsen overholdes, og at det er dokumenteret, således at kommunen ved tilsyn eller på efterspørgsel kan kontrollere dette.

Dokumentationen skal opbevares i mindst 5 år.

Vilkår

På baggrund af ovenstående er der stillet vilkår om, at alle vilkår skal være kendt af de ansatte samt om dokumentation for produktionsarealets størrelse, korrekt bortskaffelse af affald mv.

11 IE-BRUG

Miljøteknisk redegørelse

Foranstaltninger ved ophør

Ved husdyrbrugets ophør tømmes stalde, foderlagre, gyllekanaler og -tanke. Der rengøres overalt, således at der ikke forefindes foder- og gødningsrester mv., der kan tiltrække skadedyr. Skadedyrsbekæmpelsen på ejendommen opretholdes. Alle forurenende dele på anlægget fjernes. Der foretages en vedligeholdelse af bygningerne for at undgå forfald, eller bygningerne nedrives. Ved fjernelse af bygningerne vil byggeaffaldet blive sorteret og kørt til hhv. forbrænding, genbrug eller deponi.

Miljøledelsessystemer

Der er i februar 2017 offentliggjort BAT konklusioner for husdyrbrug, hvilket medfører at alle IE-brug inden 21. februar 2021 skal have implementeret miljøledelse.

Miljøledelsen skal omfatte:

1. formulere en miljøpolitik med afsæt i husdyrbrugets miljøforhold,
2. fastsætte miljømål,
3. udarbejde handlingsplan for det eller de fastsatte miljømål,
4. minimum 1 gang årligt evaluere miljøarbejdet og om nødvendigt foretage justeringer af mål og handlingsplaner og minimum 1 gang årligt gennemgå miljøledelsessystemet.

Alternativer til teknologi, teknik og foranstaltninger

Der søges om en godkendelse af de eksisterende staldanlæg på Nørregård/Bukkegård efter stipladsmodellen. Der foretages ingen ændringer i forhold til nudrift og ansøger har derfor ikke valgt at anvende miljøteknologier med henblik på reduktion af ammoniak. I forhold til reduktion af lugt anvendes hyppig gylleudslusning. Dette tiltag anvendes i alle stalde og er samtidig med til at reducerer udledningen af metan fra staldanlægget.

Ventilationen i staldene udskiftes ved behov løbende til lavenergitypen. Belysningen er udskiftet til LED. Dette er de bedste valg mht. minimering af energiforbrug og der forefindes pt. ikke bedre alternativer. Der vil fremadrettet være fokus på at implementere optimale løsninger i forhold energibesparelser.

Kommunens vurdering

Det er krav fra EU at husdyrbrug med intensiv opdræt af fjerkræ eller svin skal opfylde BAT-konklusionerne¹⁰ og at disse skal lægges til grund for godkendelsesvilkårene for anlæg. Bornholms Regionskommune har derfor gennemgået BAT-konklusionerne i forhold til gældende dansk lovgivning.

Miljøledelsessystemer

Der er i februar 2017 offentliggjort BAT konklusioner for husdyrbrug, hvilket medfører at alle IE-brug inden 21. februar 2021 skal have implementeret miljøledelse. Bornholms Regionskommune har stillet vilkår hertil.

Miljøledelsen skal omfatte:

5. formulere en miljøpolitik med afsæt i husdyrbrugets miljøforhold,
6. fastsætte miljømål,

¹⁰ Artikel 14.3 i IE-direktivet (2010/75/EU, KOMMISSIONENS GENNEMFØRELSESAFGØRELSE (EU) 2017/302 af 15. februar 2017

7. udarbejde handlingsplan for det eller de fastsatte miljømål,
8. minimum 1 gang årligt evaluere miljøarbejdet og om nødvendigt foretage justeringer af mål og handlingsplaner og minimum 1 gang årligt gennemgå miljøledelsessystemet.

Bornholms Regionskommune vurderer, at husdyrbruget lever over til anvendelse af bedst anvendelige teknologi, som tidligere beskrevet i nærværende miljøgodkendelse. Endvidere er det regionskommunens vurdering, at husdyrbruget har alle muligheder for at leve op til lovkrauet om implementering af miljøledelse inden deadline.

Vilkår

På baggrund af ovenstående er der stillet vilkår om, at der er implementeret miljøledelse på Nørregård-Bukkegård.

12 SAMLET VURDERING

Samlet set vurderer Bornholms Regionskommune, at når miljøtilladelsens vilkår overholdes, har ansøger truffet de nødvendige foranstaltninger til at forebygge og begrænse forureningen ved anvendelse af den bedste tilgængelige teknik, og at husdyrbruget i øvrigt kan drives på stedet uden at påvirke omgivelserne på en måde, som er uforenelig med hensynet til omgivelserne. Bornholms Regionskommune vurderer, at indretning og drift af husdyrbruget kan ske i overensstemmelse med gældende regler og uden væsentlig påvirkning af miljøet, som dette er defineret i husdyrgodkendelsesloven, herunder at projektet ikke skader bevaringsstatus for Natura 2000-områder eller levesteder for arter optaget på habitatdirektivets bilag IV.

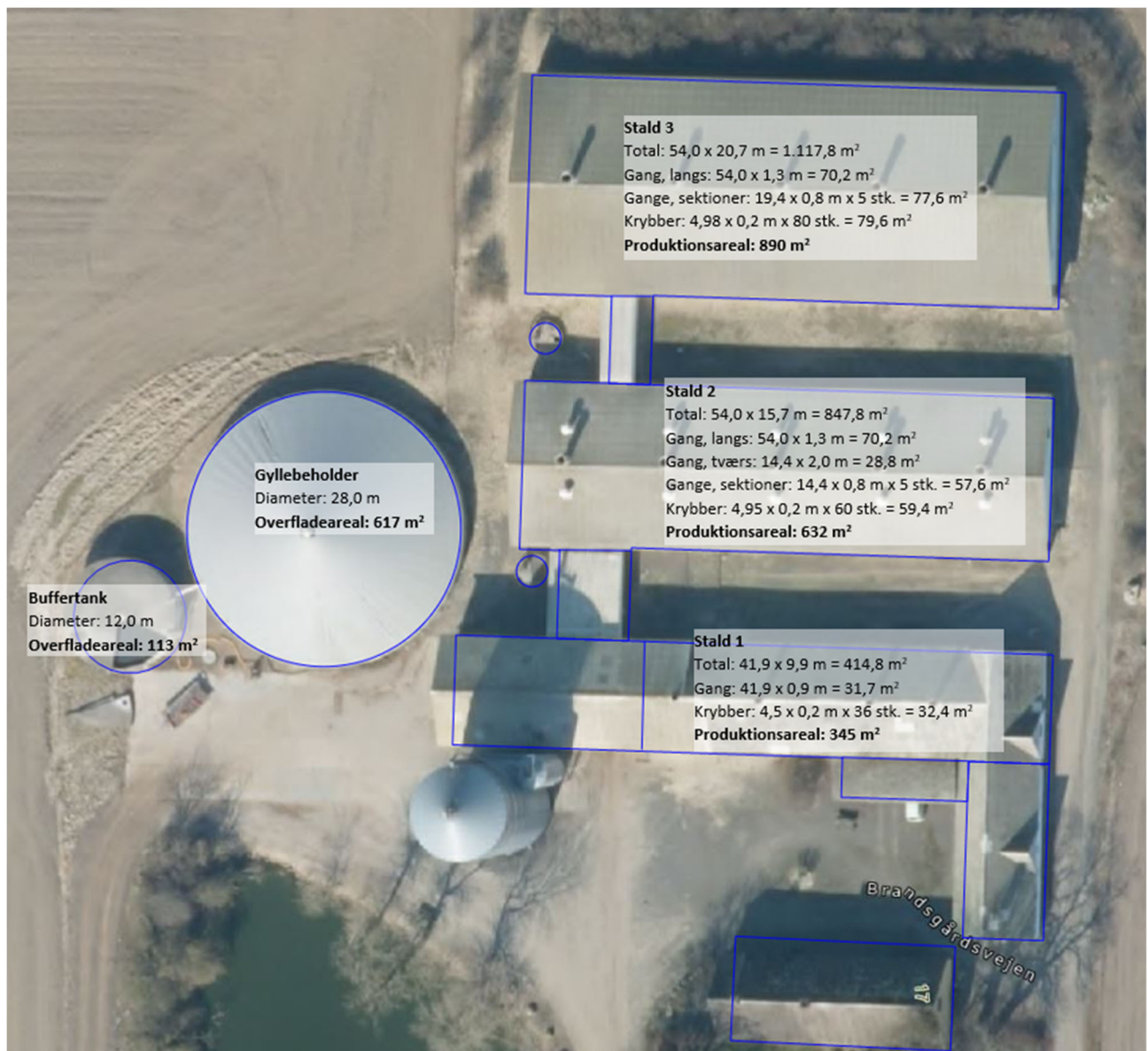
På baggrund af husdyrbrugets beliggenhed og de beskrevne ikke-væsentlige virkninger på det lokale miljø, vurderer Bornholms Regionskommune desuden, at det ansøgte ikke vil have grænseoverskridende virkninger.

13 BILAG

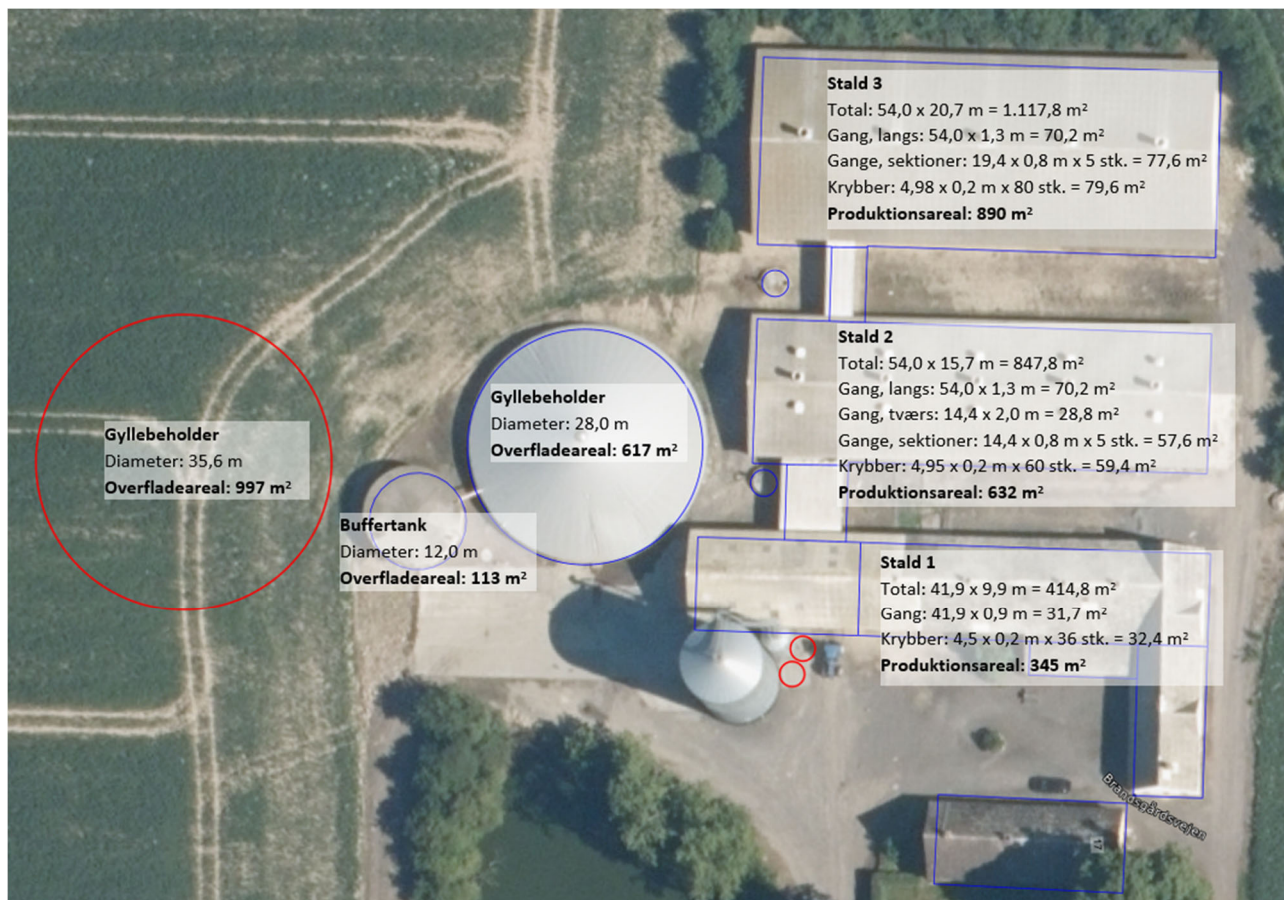
Bilagsoversigt:

1. Produktionsareal ansøgt drift, nudrift og 8-års drift
2. Beregningspunkter i forhold natur
3. Beredskabsplan for Nørregård-Bukkegård
4. Modtagne høringsvar i 2. offentlighedshøring, og kommunens bemærkninger

Bilag 1a. Produktionsareal i nudrift og 8-årsdrift på Nørregård



Bilag 1b. Produktionsareal i ansøgt drift på Nørregård (trin 1+2)



Bilag 1c. Produktionsareal på Bukkegård i nudrift og ansøgt drift, trin 1



Bilag 1d. Produktionsareal på Bukkegård i ansøgt drift, trin 2



Bilag 1e. Produktionsareal på Bukkegård i 8-års drift



Bilag 2. Beregningspunkter for ammoniak i området omkring Nørregård/Bukkegård trin 1

Overzicht af naturpunkter

Navn:	Kategori:	Opretter:	Kumulation:	Ruhed natur:	Merdeposition (kg N/ha/år):		Totaldeposition (kg N/ha/år):	
					8-års drift	Nudrift:		
Eng SV Nørre	Kategori 3	Ansøger	0	Mk	0,0	0,0	0,2	▼
Eng NV Bukke	Kategori 3	Ansøger	0	Bn	0,1	0,0	0,2	▼
Eng V Bukke	Kategori 3	Ansøger	0	Mk	0,7	0,0	1,6	▼
Eng Ø Nørre	Kategori 3	Ansøger	0	Bn	0,1	0,0	1,0	▼
Sø 12 NØ Bukke	Kategori 3	Ansøger	0	V	0,1	0,0	0,4	▼
Sø 11 NØ Bukke	Kategori 3	Ansøger	0	V	0,2	0,0	0,5	▼
Sø 10 NØ Bukke	Kategori 3	Ansøger	0	V	0,2	0,0	0,4	▼
Sø 9 NØ Bukke	Kategori 3	Ansøger	0	V	4,4	0,0	8,0	▼
Sø 8 SØ Nørre	Kategori 3	Ansøger	0	V	0,1	0,1	0,9	▼
Sø 7 SV Nørre	Kategori 3	Ansøger	0	V	0,0	0,0	0,4	▼
Sø 6 SØ Nørre	Kategori 3	Ansøger	0	V	0,0	0,0	0,5	▼
Sø 5 Ø Nørre	Kategori 3	Ansøger	0	V	0,0	0,0	1,0	▼
Sø 4 Ø Nørre	Kategori 3	Ansøger	0	V	0,0	0,0	1,0	▼
Sø 3 NØ Nørre	Kategori 3	Ansøger	0	V	0,1	0,1	2,4	▼
Sø 2 N Nørre	Kategori 3	Ansøger	0	V	0,1	0,1	2,1	▼

Sø 1 SV Nørre	Kategori 3	Ansøger	0	V	0,8	0,8	7,7	▼
Skov gl. jordbund N Nørre	Kategori 3	Ansøger	0	S	0,0	0,0	0,2	▼
Skov gl. jordbund NV Bukke	Kategori 3	Ansøger	0	S	0,1	0,0	0,3	▼
Skov tilgroet lysåbent NV Bukke	Kategori 3	Ansøger	0	S	0,8	0,0	1,7	▼
Overdrev SV Bukke	Kategori 3	Ansøger	0	S	0,2	0,0	0,4	▼
Overdrev N Nørre	Kategori 2	Ansøger	0	Bn	0,0	0,0	0,0	▼
Hede N	Kategori 1	Ansøger	0	Bn	0,0	0,0	0,0	▼
Habitatnatur S	Kategori 1	Ansøger	0	Bn	0,0	0,0	0,0	▼
Habitatnatur N	Kategori 1	Ansøger	0	Bn	0,0	0,0	0,0	▼
Overdrev V Nørre	Kategori 2	Ansøger	0	Bn	0,0	0,0	0,0	▼
Hede S Bukke	Kategori 2	Ansøger	0	Mk	0,0	0,0	0,0	▼
Natura 2000-område Dueodde	Kategori 1	Ansøger	0	Mk	0,0	0,0	0,0	▼
Natura 2000-område Almindingen mm.	Kategori 1	Ansøger	0	S	0,0	0,0	0,0	▼

Bilag 3. Beregningspunkter for ammoniak i området omkring Nørregård/Bukkegård trin 2

Oversigt af naturpunkter

Navn:	Kategori:	Oprettet:	Kumulation:	Ruhed natur:	Merdeposition (kg N/ha/år):		Totaldeposition (kg N/ha/år):	
					8-års drift	Nudrift:		
Sø 1 Nørre ekstra punkt	Kategori 3	Ansøger	0	V	1,9	1,9	8,9	▼
Eng SV Nørre	Kategori 3	Ansøger	0	Mk	0,1	0,0	0,3	▼
Eng NV Bukke	Kategori 3	Ansøger	0	Bn	0,1	0,1	0,3	▼
Eng V Bukke	Kategori 3	Ansøger	0	Mk	1,2	0,6	2,0	▼
Eng Ø Nørre	Kategori 3	Ansøger	0	Bn	0,1	0,1	1,0	▼
Sø 12 NØ Bukke	Kategori 3	Ansøger	0	V	0,3	0,1	0,5	▼
Sø 11 NØ Bukke	Kategori 3	Ansøger	0	V	0,3	0,2	0,6	▼
Sø 10 NØ Bukke	Kategori 3	Ansøger	0	V	0,4	0,2	0,6	▼
Sø 9 NØ Bukke	Kategori 3	Ansøger	0	V	9,0	4,5	12,5	▼
Sø 8 SØ Nørre	Kategori 3	Ansøger	0	V	0,1	0,1	0,9	▼
Sø 7 SV Nørre	Kategori 3	Ansøger	0	V	0,1	0,0	0,5	▼
Sø 6 SØ Nørre	Kategori 3	Ansøger	0	V	0,1	0,0	0,5	▼
Sø 5 Ø Nørre	Kategori 3	Ansøger	0	V	0,1	0,0	1,0	▼
Sø 4 Ø Nørre	Kategori 3	Ansøger	0	V	0,1	0,0	1,0	▼
Sø 3 NØ Nørre	Kategori 3	Ansøger	0	V	0,1	0,1	2,4	▼
Sø 2 N Nørre	Kategori 3	Ansøger	0	V	0,1	0,1	2,1	▼

Sø 1 SV Nørre	Kategori 3	Ansøger	0	V	0,8	0,8	7,7	▼
Skov gl. jordbund N Nørre	Kategori 3	Ansøger	0	S	0,0	0,0	0,2	▼
Skov gl. jordbund NV Bukke	Kategori 3	Ansøger	0	S	0,1	0,1	0,3	▼
Skov tilgroet lysåbent NV Bukke	Kategori 3	Ansøger	0	S	1,8	1,1	2,8	▼
Overdrev SV Bukke	Kategori 3	Ansøger	0	S	0,3	0,2	0,6	▼
Overdrev N Nørre	Kategori 2	Ansøger	0	Bn	0,0	0,0	0,0	▼
Hede N	Kategori 1	Ansøger	0	Bn	0,0	0,0	0,0	▼
Habitatnatur S	Kategori 1	Ansøger	0	Bn	0,0	0,0	0,0	▼
Habitatnatur N	Kategori 1	Ansøger	0	Bn	0,0	0,0	0,0	▼
Overdrev V Nørre	Kategori 2	Ansøger	0	Bn	0,0	0,0	0,0	▼
Hede S Bukke	Kategori 2	Ansøger	0	Mk	0,0	0,0	0,0	▼
Natura 2000-område Dueodde	Kategori 1	Ansøger	0	Mk	0,0	0,0	0,0	▼
Natura 2000-område Almindingen mm.	Kategori 1	Ansøger	0	S	0,0	0,0	0,0	▼

Bilag 4. Beredskabsplan for Nørregård

Opdateret 02-2023
 Opdateret 2024
 Opdateret 2025
 Opdateret 2026

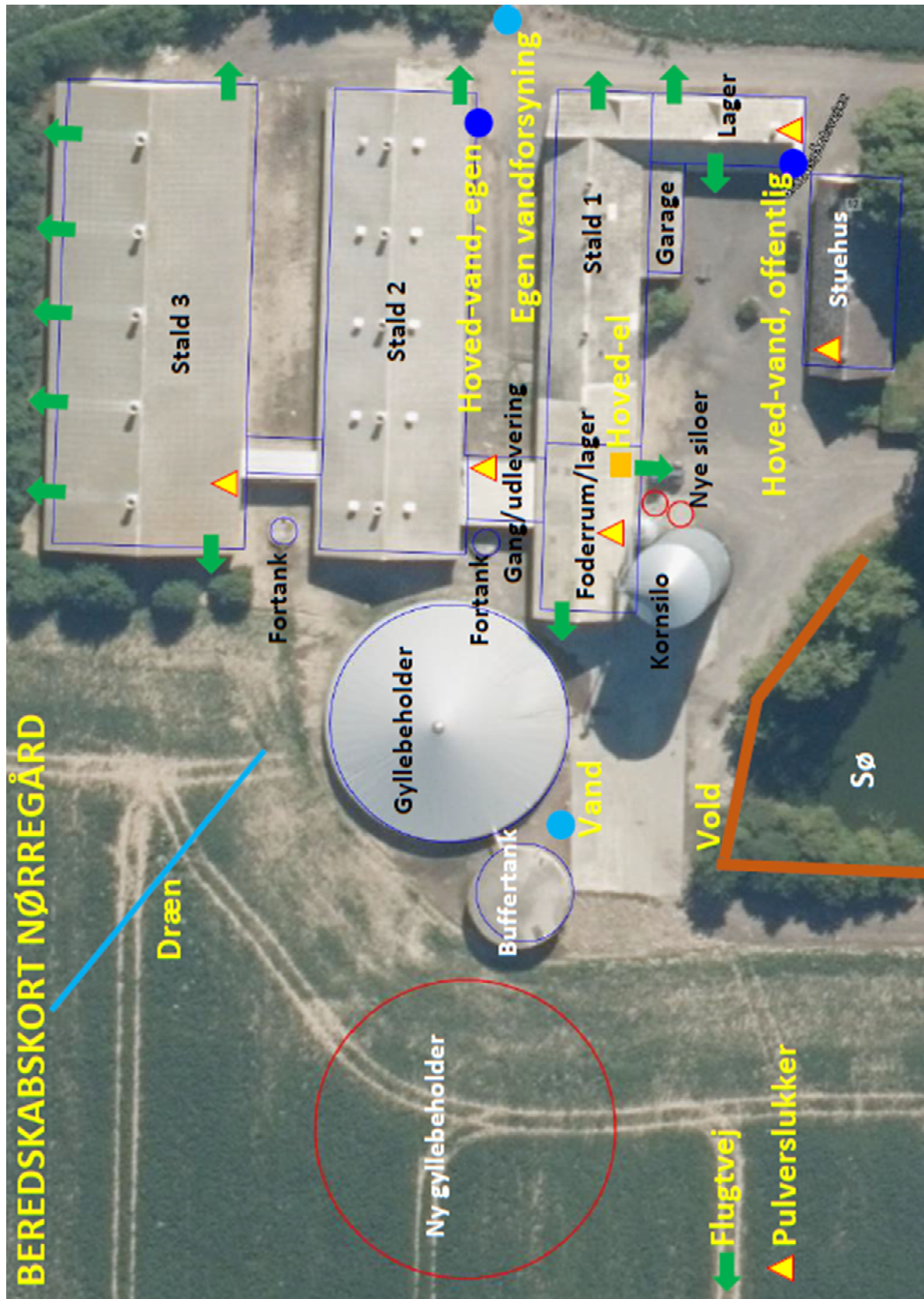
Beredskabsplan

Nørregård, Brandsgårdsvejen 17, 3730 Nexø

Telefonliste	Brand - instruks	Overløb af gylle - instruks	Kemikalier, oliespild - instruks	Stophaner og hovedafbrydere	Strømsvigt - instruks	Personskade - instruks
Brandvæsen 112	RING 112 - oplys: <ul style="list-style-type: none"> • Navn, adresse og tlf nr. der ringes fra • Hvad der er sket og om det er en gærbrand • Er der tilskadekomne - hvor mange? • Er dyrene kommet ud – art og antal der evt. er fanget Kontakt Kim 40460693	Ved større overløb af gylle eller ved brud på gylletank RING 112 - oplys: <ul style="list-style-type: none"> • Navn, adresse og tlf nr. der ringes fra • Hvad der er sket og hvor meget der er løbet ud • Om der er risiko for forurening af vandløb eller drikkevandsboring Ved mindre spild kontaktes kun miljømyndighederne. Kontakt Kim 40460693	Der opbevares ikke olie og kemikalier på ejendommen. Ved større udslip af kemikalier og olie RING 112 – oplys: <ul style="list-style-type: none"> • Navn, adresse og tlf nr. der ringes fra • Hvad der er sket, hvad og hvor meget der er løbet ud • Om der er risiko for forurening af vandløb, drikkevand Ved mindre spild kontaktes kun miljømyndighederne. Kontakt Kim 40460693	Vand Hovedstophane egnet vand er placeret i den sydøstlige ende af stal 2. Hovedstophane offentligt vand er placeret i sydvestlige ende af lagerbygning (mod stuehus). Elektricitet Hovedafbryder er placeret i den sydvestlige ende af foderlade/lager. Kontakt Kim 40460693	Ved strømsvigt vurderes om dyr vil lide under træk fra nødopluk eller varme. Tjek alle stalde og se, om nødoplukket er åben. Begræns trækgener og varmeudvikling (overbrusning). Kontroller, at der ikke sker forurening som følge af manglende strøm til pumper o.l. Opstart nødgenerator. Kontakt Kim 40460693	RING 112 – oplys: <ul style="list-style-type: none"> • Navn, adresse og tlf nr. der ringes fra • Hvad der er sket og personens tilstand • Adgangsveje Yd almindelig førstehjælp. Førstehjælpsudstyr er placeret ved forrum til stalene. Kontakt lægevagten ved mindre personskade. Kontakt Kim 40460693 Arbejdsulykker og personskade skal anmeldes til via EASY på www.easy.ask.dk.
Ambulance 112						
Lægevagt 1813						
Miljømyndighed 112						
Heile Thers 56922074						
Landboctreret 56907800						
Dyrfløge 51512533	Start retnings- og slukningsarbejde, hvis forsvaret: <ul style="list-style-type: none"> • Evakuer dyr • Fjern olie, trykflasker, gødning og kemikalier Hvis det ikke er muligt at slukke branden – forsøg at begrænse den ved lukning af døre og vinduer. Modtag brandvæsenet og udlever kortmaterialet. Oplys om: <ul style="list-style-type: none"> • Tilskadekomne eller dyr der ikke er reddet i sikkerhed • Hvor det brænder og omfang • Hvor der er adgangsveje 	Opdæm gyllen, så den ikke løber i dræn nord for gyllebeholder eller i sø vest for stuehus. Opdæm med jord eller halm-baller ol. afhængig af mængden af gylle. Modtag brandvæsen/myndighed og orientér om sted, omfang mv.	Forsøg opdæmning for at undgå, at udslip løber i dræn, grøft eller vandløb. Opdæmningen kan evt. foretages med jord, halmballer ol. afhængig af mængden og art. Anvend savsmuld eller kattegrus til opsug af mindre spild. Modtag brandvæsen/myndighed og orientér om sted, omfang mv.	Kontakt Kim 40460693	Ved strømsvigt på over ca. 1/2 time, ring til østkraft og forbrø om varigheden af udfaldet. Tlf nr. 5693 0930.	
Elektriker 50937606						
Ventilation 98888887						
Smed/VVS 40460693						
Kim 40460693						

BEREDSKABSKORT - VEND

BEREDSKABSKORT NØRREGÅRD



Bilag 5. Beredskabsplan for Nørregård

Opdateret 02-2023 _____
 Opdateret 2024 _____
 Opdateret 2025 _____
 Opdateret 2026 _____

Beredskabsplan

Bukkegård, Slotsvejen 5, 3730 Nexø

Telefonliste	Brand - instruks	Overløb af gylle - instruks	Kemikalier, oliespild - instruks	Stophaner og hovedafbrydere	Strømsvigt - instruks	Personskade - instruks
Brandvæsen 112	RING 112 - oplys: • Navn, adresse og tlf nr. der ringes fra • Hvad der er sket og at det er en gårdbrand • Er der tilskadekomne - hvor mange? • Er dyrne kommet ud - art og antal der evt. er fanget Kontakt Kim 40460693	Ved større overløb af gylle eller ved brud på gylletank RING 112 - oplys: • Navn, adresse og tlf nr. der ringes fra • Hvad der er sket og hvor meget der er løbet ud • Om der er risiko for forurening af vandløb eller drikkevandsboring Ved mindre spild kontaktes kun miljømyndighederne. Kontakt Kim 40460693	Der opbevares ikke olie og kemikalier på ejendommen. Ved større udslip af kemikalier og olie RING 112 - oplys: • Navn, adresse og tlf nr. der ringes fra • Hvad der er sket, hvad og hvor meget der er løbet ud • Om der er risiko for forurening af vandløb, drikkevand Ved mindre spild kontaktes kun miljømyndighederne. Kontakt Kim 40460693	Vand Hovedstophane eget vand er placeret i den sydvestlige ende af stald 1. Hovedstophane offentligt vand er placeret i sydvestlige ende af lægerbygning (mod stuehus). Elektricitet Hovedafbryder er placeret i den nordøstlige ende af stald 1. Kontakt Kim 40460693	Ved strømsvigt vurderes om dyr vil lide under træk fra nødpluk eller varme. Tjek alle stalde og se, om nødplukket er åben. Begræns trækgener og varmeudvikling (overbrusning). Kontroller, at der ikke sker forurening som følge af manglende strøm til pumper o.l. Kontakt Kim 40460693	RING 112 - oplys: • Navn, adresse og tlf nr. der ringes fra • Hvad der er sket og personens tilstand • Adgangsveje Yd almindelig førstehjælp. Førstehjælpsudstyr er placeret ved forrum til stalde. Kontakt lægevagten ved mindre personskade. Kontakt Kim 40460693 Arbejdsulykker og personskade skal anmeldes til EASY på www.easy.ask.dk .
Ambulance 112						
Lægevagt 1813						
Miljømyndighed Helle Thers 56922074						
Landbocentret 56907800						
Dyr læge Danvet 51512533						
Elektriker Ventilation Smed/WVS 50937606 99898857 40460693	Start rednings- og slukningsarbejde, hvis forsvarligt: • Evakuer dyr • Fjern olie, trykflasker, gødning og kemikalier Hvis det ikke er muligt at slukke branden - forsøg at begrænse den ved lukning af døre og vinduer. Modtag brandvæsenet og udlever kortmaterialet. Oplys om: • Tilskadekomne eller dyr der ikke er reddet i sikkerhed • Hvor det brænder og omfang • Hvor der er adgangsveje	Opdæm gyllen, så den ikke løber i dræn øst for stald 1 og videre langs vejen mod syd. Opdæm med jord eller halm-baller ol. afhængig af mængden af gylle. Modtag brandvæsen/myndighed og orientér om sted, omfang mv. Oplys om: • Tilskadekomne eller dyr der ikke er reddet i sikkerhed • Hvor det brænder og omfang • Hvor der er adgangsveje	Forsøg opdæmning for at undgå, at udslip løber i dræn, grøft eller vandløb. Opdæmningen kan evt. foretages med jord, halmballer ol. afhængig af mængden og art. Anvend søvsmuld eller kattegrus til opsug af mindre spild. Modtag brandvæsen/myndighed og orientér om sted, omfang mv.	Ved strømsvigt på over ca. 1/2 time, ring til Østkraft og forhør om varigheden af udfaldet. Tlf nr. 5693 0930.		
Kim 40460693						

BEREDSKABSKORT - VEND

BEREDSKABSKORT BUKKEGÅRD



Bilag 6. Modtagne hørings svar i 2. offentlighedshøring og kommunens bemærkninger

Bornholms Regionskommune har i forbindelse med den gennemførte nabo-/partshøring i perioden 14. marts til 25. april 2024 modtaget 1 skriftlig henvendelse. Disse er gengivet i det følgende efterfulgt af kommunens kommentarer til de enkelte punkter.

Ansøger har haft hørings svarene til udtalelse og har via sin konsulent indsendt bemærkninger hertil.

Bornholms Energi og Forsyning meddeler, at de ikke har bemærkninger omkring lugtgener fra denne husdyrproduktion.

Bornholms Regionskommune, Center for Natur, Miljø og Fritid har ikke kommentar til den modtagne henvendelse.

