



THISTED KOMMUNE

§ 16 a MILJØGODKENDELSE

Slagtesvineproduktion
Hillerslevvej 24, 7700 Thisted
14. september 2018





Indholdsfortegnelse

1	REGISTRERINGSBLAD	2
2	RESUMÉ	3
3	AFGØRELSE OM MILJØGODKENDELSE	3
	<i>Vurdering</i>	<i>3</i>
	<i>Retsvirkning</i>	<i>4</i>
4	VILKÅR	5
5	BEGRUNDELSE FOR VILKÅR	12
	<i>Generelle vilkår</i>	<i>12</i>
	<i>Husdyrbrugets anvendelse af BAT</i>	<i>12</i>
	<i>Husdyrbrugets anlæg</i>	<i>13</i>
	<i>Gener</i>	<i>13</i>
	<i>Forurening</i>	<i>13</i>
6	PROJEKTBEKRIVELSE OG MILJØKONSEKVENSRAPPORT	15
	<i>Projektbeskrivelse</i>	<i>17</i>
7	AMMONIAKDEPOSITION OG BILAG IV-ARTER	33
	<i>Beskyttelsesniveau for ammoniakemission</i>	<i>33</i>
	<i>Ammoniakdeposition på Natura 2000-områder</i>	<i>34</i>
	<i>Bilag IV-arter</i>	<i>34</i>
8	OFFENTLIGGØRELSE	36
	<i>Foroffentlighed</i>	<i>36</i>
	<i>Nabo-/partshøring</i>	<i>36</i>
	<i>Høringssvar</i>	<i>36</i>
	<i>Offentliggørelse</i>	<i>36</i>
	<i>Annoncering</i>	<i>37</i>
9	KLAGEVEJLEDNING	38
10	RETSBESKYTTELSE	39
	BILAG	39



1 Registreringsblad

Titel: § 16 a-miljøgodkendelse af husdyrbruget Hillerslevvej 24, 7700 Thisted

Dato for afgørelse: 14. september 2018

CVR-nr: 31233143

CHR nr: 97450

Ejendomsnr: 7870038190

Ansøger: Hvidholm I/S
Hillerslevvej 7
7700 Thisted
Tlf: 20881410/97981410
E-mail: mail@sfovergaard.dk

Konsulent: Lone Hymøller
Landbo Thy
Silstrupparken 2
7700 Thisted
CVR-nummer 41946717
Tlf: 96185796
E-mail: lhy@landbothy.dk

Tilsynsmyndighed: Thisted Kommune

Ansøgningskema: 200105

Version: 6

Udarbejdet af: Hans-Jakob Sørensen
E-mail: hjs@thisted.dk

Sagsbehandler: Mia Thorning Christensen
Tlf: 9917 2262
E-mail: mtc@thisted.dk



2 Resumé

Thisted Kommune har den 6. september 2017 modtaget en ansøgning om § 16 a miljøgodkendelse på Hillerslevvej 24, 7700 Thisted.

Der søges om miljøgodkendelse til at drive et slagtesvinebrug i syv staldafsnit, med et samlet produktionsareal på 1.971 m², og med en ammoniakemission på 3.946 kg NH₃-N pr. år. Husdyrgødning fra produktionen opbevares på husdyrbruget i to gyllebeholdere med et samlet areal på 1.113 m². Den samlede ammoniakemission fra husdyrbrugets opbevaringslagre er 445 kg NH₃-N pr. år, og den samlede ammoniakemission fra husdyrbruget bliver dermed 4.391 kg NH₃-N pr. år.

Dyreholdet er primært opstaldet i eksisterende staldafsnit. En ældre stald, der ikke har været i anvendelse i flere år, tages i brug som bufferstald til slagtesvinene.

Thisted Kommune vurderer, at det ansøgte projekt ikke har en væsentlig negativ indvirkning på naboer, miljø, naturværdier og landskabelige værdier.

3 Afgørelse om miljøgodkendelse

Thisted Kommune meddeler hermed godkendelse af husdyrbruget på Hillerslevvej 24, 7700 Thisted.

Der meddeles miljøgodkendelse til at drive et slagtesvinebrug i syv staldafsnit med et samlet produktionsareal på 1.971 m², og med en ammoniakemission på 3.946 kg NH₃-N pr. år. Husdyrgødning fra produktionen opbevares på husdyrbruget i to gyllebeholdere med et samlet areal på 1.113 m². Den samlede ammoniakemission fra husdyrbrugets opbevaringslagre er 445 kg NH₃-N pr. år, og den samlede ammoniakemission fra husdyrbruget bliver dermed 4.391 kg NH₃-N pr. år.

Produktionen vil dels foregå i eksisterende stalde med et samlet produktionsareal på 1.851 m², og dels i et renoveret staldafsnit med et produktionsareal på 120 m².

Vurdering

Ansøger har indsendt en ansøgning via www.husdyrgodkendelse.dk, og har samtidig indsendt en redegørelse og vurdering, som krævet i husdyrgodkendelsesbekendtgørelsens Bilag 1, punkt A, B, C og D. Thisted Kommune har konstateret at alle relevante oplysninger er afgivet, samt at ansøgers konsulent har foretaget de korrekte vurderinger af den potentielle påvirkning på miljøet. Det vejledende BAT-emissionsniveau for ammoniakemissionen er overholdt med 12 kg NH₃-N pr. år.

Thisted Kommune vurderer, at husdyrbruget har truffet de nødvendige foranstaltninger til at forebygge og begrænse forurening, og drives på en måde der er foreneligt med omgivelserne. Det sker ved anvendelse af den bedst tilgængelige teknik, når husdyrbruget indrettes og drives som beskrevet i ansøgningen, og efterlever vilkårene i denne godkendelse.



Thisted Kommune vurderer, at projektet ikke vil påvirke Natura 2000-områder væsentligt, eller ødelægge plantearter, eller yngle- eller rasteområder for bilag IV-arter. Kommunens vurdering af påvirkning på natur og bilag IV-arter fremgår af Afsnit 7.

Retsvirkning

Miljøgodkendelsen bortfalder, hvis den ikke er udnyttet inden 6 år efter, at den er meddelt. Hvis en del af miljøgodkendelsen ikke er udnyttet, bortfalder godkendelsen for denne del, jævnfør Husdyrbruglovens § 59 a, stk. 1. Med "udnyttet" menes i dette tilfælde, at dyreholdet er ændret i forhold til tidligere tilladt produktion.

Hvis den meddelte miljøgodkendelse ikke har været udnyttet, helt eller delvist, i tre på hinanden følgende år betragtes det som kontinuitetsbrud. Herved bortfalder den del af miljøgodkendelsen, der ikke har været udnyttet de seneste tre år, jævnfør Husdyrbruglovens § 59 a, stk. 2.

Miljøgodkendelsen skal, regelmæssigt, og mindst hvert 10. år, tages op til revurdering, jævnfør Husdyrgodkendelsesbekendtgørelsens § 39 (Bekendtgørelse nr. 916, 23. juni 2017). Den første regelmæssige vurdering skal dog senest foretages, når der er forløbet otte år.

Afgørelsen omfatter alene forholdet til Husdyrbrugloven. Eventuelle øvrige tilladelser og godkendelser skal indhentes særskilt.

Afgørelsen kan skriftligt påklages til Miljø- og Fødevarerklagenævnet. Klagevejledningen fremgår af Afsnit 9.

Mia Thorning Christensen

Miljøogsagsbehandler

Plan og Miljø

Hurup, den 14. september 2018



4 Vilkår

Miljøgodkendelsen meddeles på følgende vilkår:

Generelle vilkår

- 1) Godkendelsen omfatter samtlige landbrugsmæssige aktiviteter på ejendommen Hillerslevvej 24, 7700 Thisted, der er tilknyttet husdyrproduktionen vedrørende CHR nr. 97450
- 2) Vilkårene i denne miljøgodkendelse skal, hvis andet ikke er anført, være opfyldt, når godkendelsen tages i brug
- 3) Miljøgodkendelsen skal til enhver tid være tilgængelig for de personer, der har ansvaret for husdyrbrugets daglige drift. Herudover skal driftspersonalet til enhver tid være gjort bekendt med godkendelsens indhold og betingelser
- 4) Ændringer i ejerforhold og ansvarshavende skal altid meddeles Thisted Kommune inden for en måned

Husdyrbrugets ophør

- 5) Hvis husdyrbruget ophører med driften skal det sikres, at der sker en oprydning på ejendommen for at forebygge forurening. Ved husdyrbrugets ophør skal alle gyllebeholdere, fortanke og gyllekældre på ejendommen tømmes. Alle staldanlæg skal rengøres og alt affald bortskaffes i henhold til gældende lovgivning.
- 6) Thisted Kommune skal kontaktes med henblik på, at aftale hvilke foranstaltninger, der skal til for at fjerne forurenende kilder, herunder bygninger, silo eller tankanlæg.

Husdyrbrugets anvendelse af BAT

BAT-Niveau

Se vilkårene under Indretning og drift

Management og egenkontrol

- 7) Følgende egenkontroldata skal opbevares på virksomheden i mindst 5 år og skal være tilgængelig for tilsynsmyndigheden:
 - a) Årlige opgørelser af el-, olie og vandforbrug.
 - b) Affald
 - Dokumentation for at farligt affald er bortskaffet miljømæssigt forsvarligt.



- Såfremt tilsynsmyndigheden anmoder herom, skal virksomheden registrere og dokumentere bortskaffelse af øvrigt affald.
- c) Sikring af jord og grundvand
 - Dato for og resultat af inspektioner samt eventuelt foretagne udbedringer af befæstede eller impermeable belægninger, gulve eller sumpe.

Energiforbrug

- 8) Ved nyanskaffelser af driftsanlæg og -maskiner skal der, i det omfang det ligger inden for en rimelig økonomisk ramme, anvendes den bedst tilgængelige teknologi. Tilsynsmyndigheden kan, på baggrund af tilsyn med Vilkår 6, pkt. a, kræve, at der foretages et energieftersyn af et energiselskab eller -konsulent, hvor de energiforbrugende processer på ejendommen gennemgås. Der udarbejdes en handleplan, med redegørelse for husdyrbrugets anvendelse af mest energibesparende foranstaltninger i produktions- og driftsøjemed, hvis tilsynsmyndigheden vurderer at det er nødvendigt

Vandforbrug

- 9) Drikkevandssystemet skal vedligeholdes så vandspild minimeres.

Husdyrbrugets anlæg

Indretning og drift

- 10) Husdyrbruget godkendes til et maksimalt produktionsareal med dyretyper, staldsystemer, opbevaringsanlæg og teknologi som anført i nedenstående tabeller:

Stalde og produktioner						
Nr.	Stald (navn/nr.)	Dyr	Staldsystem	Teknologi	Effekt af teknologi (reduktion i %)	Produktionsareal (m ²)
1	Slagtesvin 1	Slagtesvin	Delvis spaltegulv, 25 - 49 % fast gulv	Ingen	-	1.050
2	Slagtesvin 2	Slagtesvin	Drænet gulv + spalter (33 %/ 67 %)	Ingen	-	213
3	Slagtesvin 3	Slagtesvin	Drænet gulv + spalter (33 %/ 67 %)	Ingen	-	335



4	Slagtesvin 4	Slagtesvin	Delvis spaltegulv, 25 - 49 % fast gulv	Ingen	-	101
5	Slagtesvin 4-5	Slagtesvin	Delvis spaltegulv, 25 - 49 % fast gulv	Ingen	-	50
6	Slagtesvin 5	Slagtesvin	Drænet gulv + spalter (33 %/ 67 %)	Ingen	-	102
7	Slagtesvin buffer	Slagtesvin	Delvis spaltegulv, 50 - 75 % fast gulv	Ingen	-	120
Samlet areal						1.971

Opbevaringsanlæg				
Nr.	Anlæg	Teknologi	Effekt af teknologi (Reduktion i %)	Produktionsareal (m ²)
1	Gyllebeholder	Ingen	-	381
2	Gyllebeholder	Ingen	-	732
Samlet areal				1.113

Gener

Lugt

- 11) Driften må ikke give anledning til væsentlige lugtgener uden for ejendommens areal. Kommunen har mulighed for på et senere tidspunkt at påbyde lugtreducerende tiltag. Denne mulighed kan tages i anvendelse, hvis kommunen vurderer, at der forekommer lugtgener, der er væsentligt større end de, der lå til grund for vurderingerne i denne miljøgodkendelse.



Støj

- 12) Virksomhedens samlede støjbidrag, angivet som det ækvivalente, korrigerede støjniveau i dB(A) i punkter 1,5 m over terræn, målt eller beregnet ved nærmeste beboelses opholdsareal, må ikke overskride følgende grænseværdier:

Dag	Tidsinterval	Grænseværdi dB(A)	Midlingstid
Hverdage	07.00 - 18.00	55	8 timer
Lørdag	07.00 - 14.00	55	7 timer
Lørdag	14.00 - 18.00	45	4 timer
Søn- og helligdage	07.00 - 18.00	45	8 timer
Aften	18.00 - 22.00	45	1 time
Nat	22.00 - 07.00	40	½ time

Støjbelastningen er det ækvivalente, korrigerede støjniveau i dB(A) målt eller beregnet i punkter 1,5 m over terræn. Referencetiden er det mest støjbelastede tidsrum i perioden. Støjens maksimalværdi må om natten ikke overstige 55 dB(A) ved boliger.

Støjvilkårene for landbrugsdrift omfatter al støj fra virksomheden, dvs. også støj fra andet end faste, tekniske installationer. Vilkår om støj skal derfor gælde al støj fra landbrugsdrift, men kun støjen fra landbrugsdriften på ejendommens bygningsparcel, dvs. ikke støj fra f.eks. markdriften.

- 13) For lavfrekvent støj og infralyd gælder, at driften af virksomheden ikke må medføre, at det A-vægtede lydtrykniveau (10-160 Hz), LpA,LF og det G-vægtede infralydniveau, LpG overstiger følgende grænseværdier:

Infralyd (LpG) i dB	Anvendelse	Tidsinterval	Lavfrekvent støj (LpA,LF) i dB
85	Boliger, herunder børneinstitutioner og lignende	07.00-18.00	25
85	Boliger, herunder børneinstitutioner og lignende	18.00-07.00	20
85	Kontorer, undervisningslokaler og andre støjfølsomme rum	Hele døgnet	30
90	Øvrige rum i virksomheder	Hele døgnet	35

Grænse for lavfrekvent støj og infralyd [dB re 20 µPa], målt indendørs. Støjgrænserne gælder for ækvivalentniveauet over et tidsrum på 10 minutter, hvor støjen er kraftigst.



14) Virksomheden skal, hvis tilsynsmyndigheden forlanger det, lade foretage støj- og lydmålinger/-beregninger eller vibrationsmålinger til dokumentation for, at det ovenstående vilkår er overholdt.

- A. Tilsynsmyndigheden kan højst forlange målinger eller beregninger 1 gang årligt, hvis den undersøgte grænseværdi er overholdt.
- B. Dokumentation for at grænseværdien er overholdt skal udføres, når virksomhedens emission af støj, lyd eller vibration er maksimal under normale driftsforhold.
- C. Dokumentationen kan være beregninger udført efter den nordiske beregningsmetode for ekstern støj fra virksomheder, som er beskrevet i Miljøstyrelsens vejledning nr. 5/1993.
- D. Dokumentationen kan være ved måling. Målingerne skal udføres som beskrevet i Miljøstyrelsens vejledning nr. 5/1984 og nr. 6/1984, og ubestemtheden må ikke overstige 3 dB(A). For lavfrekvent støj, infralyd og vibrationer skal målingerne udføres i overensstemmelse med anvisningerne i "Orientering fra Miljøstyrelsen: Lavfrekvent støj, infralyd og vibrationer i det eksterne miljø" nr. 9 fra 1997.
- E. Beregningerne eller målingerne skal udføres af et laboratorium, der er akkrediteret af DANAK eller godkendt af Miljøstyrelsen til "Miljømålinger - ekstern støj".
- F. De akkrediterede beregninger eller målinger kan efter forudgående aftale med kommunen udføres som orienterende beregninger eller målinger.
- G. Omkostninger af målingerne eller beregningerne betales af virksomheden.

Et eksemplar af rapporten med dokumentationen for måle- eller beregningsresultaterne skal sendes til tilsynsmyndigheden så snart rapporten foreligger eller senest 2 uger efter virksomheden har modtaget rapporten.

Lys

15) Udendørs belysning skal være forsynet med bevægelsessensor, der sikrer at lyset kun er tændt i op til en halv time ad gangen, med mindre der er nødvendig aktivitet på anlægget.

16) Belysning i stalde skal være slukkede mellem kl. 23 og 06, med mindre menneskelig aktivitet er påkrævet i stalden. Dog er natlys tilladt.

Skadedyr

17) Der skal udføres en effektiv flue- og skadedyrsbekæmpelse i overensstemmelse med gældende retningslinjer fra Aarhus Universitet, Institut for Agro-økologi.



Forurening

Driftsforstyrrelser og uheld

- 18) Bedriften skal indrettes og drives, så spild og andet ukontrolleret udslip af forurenende stoffer forhindres eller forebygges, og sådan at skadernes omfang begrænses, hvis der alligevel sker uheld. Ved uheld, der afstedkommer risiko for forurening af miljøet, skal tilsynsmyndigheden, samt beredskabet straks kontaktes via tlf. 112.
- 19) Der skal altid foreligge en opdateret beredskabsplan på husdyrbruget, som fortæller, hvornår og hvordan der skal reageres ved uheld. Beredskabsplanen skal kontrolleres/revideres mindst 1 gang om året, samt såfremt det viser sig nødvendigt. I tilfælde af uheld skal disse noteres særskilt i en logbog. Beredskabsplanen skal kunne forevises ved tilsyn.
- 20) Beredskabsplanens indhold skal være tilgængelig og kendt af gårdens ansatte og øvrige som arbejder på ejendommen og udleveres til indsatsleder og miljømyndighed i forbindelse med uheld, forureninger, brand og lignende. Ved anvendelse af udenlandsk arbejdskraft skal personalet have adgang til en udgave af beredskabsplanen på et for dem forståeligt sprog.

Gødningshåndtering

- 21) Inden udpumpning af gylle fra staldene skal det sikres, at gyllebeholderen kan rumme den mængde gylle, der påtænkes udpumpet. Hvis der forekommer spild skal det straks opsamles
- 22) Husdyrbruget skal til enhver tid råde over en opbevaringskapacitet til flydende gødning på mindst 9 måneder

Vaskeplads og spildevand

- 23) Al vask af maskiner og redskaber skal foregå på en støbt plads med fast bund, der er uigennemtrængelig for fugt, hvor bortledning af spildevandet sker til en opsamlings- eller gyllebeholder

Affald og miljøfarlige stoffer

- 24) Arealerne omkring bygninger og tilkørselsveje skal holdes ryddelige og frie for affald. Evt. spild på offentlige veje i forbindelse med landbrugsmæssig drift (jord m.v.) fjernes hurtigst muligt.
- 25) Alt opsamlet spild af brændstof, olie og kemikalier, inkl. opsugningsmateriale, skal opbevares og bortskaffes som farligt affald.
- 26) I nærheden af diverse opbevaringsfaciliteter til kemiske produkter skal der forefindes et opsugningsmateriale (eks. kattegrus) til opsamling af evt. spild.



Beskyttelse af jord, grundvand og overfladevand

- 27) Stoffer og produkter, som er mærket med akut toksicitet eller fare for vandmiljøet må ikke uden en forudgående tilladelse fra Thisted Kommune anvendes i store mængder end det fremgår af vejledningen til de pågældende produkter eller til formål, der ikke er normale på et husdyrbrug.
- 28) Farligt affald skal opbevares i egnede beholdere, der er mærket, så det tydeligt fremgår, hvad beholderen indeholder. Farligt affald skal opbevares under tag og beskyttet mod vejrlig enten på en oplagsplads med impermeabel belægning uden afløb eller i egnede tætte opsamlingskar. Oplagspladsen skal være indrettet således, at spild af farligt affald kan holdes inden for et afgrænset område og uden mulighed for afløb til jord, overfladevand eller kloak. Oplagspladser og opsamlingskar skal kunne rumme indholdet af den største opbevaringsenhed i området.
- 29) Akkumulatorer og batterier skal opbevares i beholdere eller containere, der enten er placeret indendørs eller under halvtag, eller som er lukket med låg. Beholderne og containere skal være tætte og modstandsdygtige over for de væsker, der er anvendt i batterierne eller akkumulatorerne.
- 30) Overjordiske tanke med fyringsolie og motorbrændstof skal sikres mod påkørsel. Påfyldningsstudse til påfyldning af over- eller underjordiske tanke samt aftapningsanordninger/-pistoler til påfyldning af køretøjer og materiel skal være placeret inden for konturen af en impermeabel belægning (evt. beton) indrettet med fald mod afløb, hvorfra der sker kontrolleret afledning. Alternativt skal spild fra påfyldning eller aftapning kunne opsamles i tætte sumpe eller opsamlingskar, der holdes overdækkede, således at de er beskyttet mod vejrlig.
- Ved en impermeabel belægning forstås et befæstet areal, der er uigennemtrængeligt for de forurenende stoffer, som findes i det affald eller de stoffer, der håndteres på arealet.
- Ved kontrolleret afledning menes afledning til gylletank. Virksomheden skal være opmærksom på, at større oliespild vil give forurening af gyllen, som så skal bortskaffes som farligt affald. Virksomheden kan etablere en buffertank mellem påfyldningsplads og gylletank.



5 Begrundelse for vilkår

Miljøgodkendelsen er givet på en række vilkår, der samlet har til formål at sikre, at husdyrbruget bliver drevet på en hensigtsmæssig måde og med en minimal risiko for at skade miljøet utilsigtet. En lang række forhold er i dag omfattet af den generelle lovgivning i husdyrgødningsbekendtgørelsen, men Thisted Kommune har tilføjet yderligere vilkår. Begrundelse for vilkårene er beskrevet herunder.

Generelle vilkår

Vilkår 2 er stillet for at sikre, at ansøger er opmærksom på vilkårenes gyldighed.

Vilkårene 3 og 4 er stillet for at imødegå, at der skal opstå tvivl om ansvarsfordelingen, særligt i tilfælde hvor husdyrproduktionen på en ejendom forestås af en anden end ejendommens ejer. Vilkårene er desuden relevant i de tilfælde, hvor den daglige drift og tilstedeværelse på husdyrbruget er uddelegeret til en driftsleder.

Husdyrbrugets ophør

Der er stillet to vilkår for at sikre, at husdyrbruget efter sit ophør ikke vil give anledning til skade på miljøet, og for at pålægge driftsherren en dialog med tilsynsmyndigheden om, hvordan anlægget bedst muligt sikres/ anvendes efterfølgende.

Husdyrbrugets anvendelse af BAT

For at sikre, at husdyrbruget udvikler sig i takt med de stigende krav til ressourcebevidsthed og miljøforhold, er det væsentligt at foretage en vurdering af anvendelsen af ressourcer og emission af forurenende stoffer fra produktionen.

Et af Husdyrbruglovens hovedformål er, at det særligt skal tilsigtes at fremme anvendelsen af den bedst tilgængelige teknik (BAT), herunder renere teknologi således, at ressourceforbruget og tabene af forurenende stoffer til omgivelserne bliver mindst mulig. BAT er således et bredt begreb, der for husdyrbrug omfatter alle anvendte teknikker og miljøteknologier til nedbringelse af forurening.

Hvorvidt virksomheden lever op til kravet om anvendelse af BAT beror på en helhedsvurdering under hensyntagen til proportionalitetsprincippet. Der skal således være en miljøeffekt af investeringen, der står i forhold til omkostningerne, for at anvendelsen af den miljøforbedrende teknik kan defineres som værende BAT, ligesom der skal tages hensyn til teknikkernes tekniske og praktiske egnethed som virkemiddel til nedbringelse af forurening. Endelig skal der ved vurderingen af, hvad der i det konkrete tilfælde er BAT, tages hensyn til industrisektorens økonomiske muligheder.



For at sikre at husdyrbrugets ammoniakemission ikke overskrider det i ansøgningen beregnede niveau, har Thisted Kommune stillet vilkår 10 (se nedenfor). Vilkårene 7 – 9 er stillet for at fastholde BAT på øvrige områder.

Husdyrbrugets anlæg

Indretning og drift

Vilkåret er stillet for at fastholde ansøger på de produktionsarealer og øvrige oplysninger, der ligger til grund for Kommunens miljøgodkendelse.

Gener

Lugt

Husdyrgodkendelse.dk har lavet en beregning af lugten efter henholdsvis den nye lugtvejledning og FMK-vejledningen. Geneafstanden fastsættes i hvert enkelt tilfælde på baggrund af den længste geneafstand beregnet efter de to vejledninger. Ansøger har eftervist at beskyttelsesniveauet for lugt er overholdt.

Der stilles vilkår om at driften ikke må give anledning til væsentlige lugtgener, samt at Kommunen har mulighed for på et senere tidspunkt at påbyde lugtreducerende tiltag, hvis Kommunen vurderer at der forekommer lugtgener, der er væsentligt større end de, der ligger til grund for ovennævnte vurdering.

Støj

For også fremadrettet at sikre de nærmeste nabobeboelser mod væsentlige støjgener, stilles der vilkår til det maksimale bidrag til den samlede støjbelastning samt til lavfrekvent støj og infralyd.

Lys

For at sikre de nærmeste nabobeboelser mod væsentlige lysgener, stilles der vilkår til udendørs belysning.

Skadedyr

For også i fremtiden at kunne sikre naboer, vil der blive stillet vilkår om fortsat at bekæmpe fluer i overensstemmelse med retningslinjerne fra Aarhus Universitet, Institut for Agroøkologi.

Forurening

Driftsforstyrrelser og uheld

Den største risiko for uheld vurderes at kunne ske i forbindelse med opbevaring og håndtering af flydende husdyrgødning, enten ved sprængning af beholder eller uheld i forbindelse med håndtering af gylle. Endvidere kan der ske uheld ved pumpning af gylle fra staldanlæg til fortank.



Der stilles vilkår om at alarmcentralen skal alarmeres, hvis der sker et uheld. Der stilles desuden vilkår om at beredskabsplanen skal være opdateret, være tilgængelig og kendt af de ansatte, samt ved anvendelse af udenlandsk arbejdskraft oversættes til et for dem forståeligt sprog.

Vilkårene er stillet for at sikre, at de ansatte på husdyrbruget kan reagere hensigtsmæssigt på en situation, hvor der kan ske skade på miljøet.

Gødningshåndtering

Der er stillet vilkår om, at der inden udpumpning af gylle fra staldene skal sikres, at gyllebeholderen kan rumme den udpumpede mængde samt at spild skal opsamles. Dette sker for at mindske risikoen for utilsigtet gyllespild på jorden.

På Hillerslevvej 24 er der to gyllebeholdere på henholdsvis 1.544 og 3.000 m³.

I kapacitetsopgørelsen for ejendommen har ansøgers konsulent redegjort for husdyrbrugets opbevaringskapacitet. Ifølge kapacitetsopgørelsen er der en opbevaringskapacitet svarende til 9,3 måneder til anlægget alene, når gyllekældrene på 500 m³ medregnes. Thisted Kommune vurderer på den baggrund, at kravet om en opbevaringskapacitet svarende til 9 måneder vil være overholdt for Hillerslevvej 24, hvilket dog fortsat kontrolleres på tilsyn.

Der stilles vilkår til at anvende de eksisterende gylletanke på ejendommen, da miljøgodkendelsen skal rumme vilkår om alle de anlæg, der har en ammoniakemission.

Thisted Kommune vurderer, at der er taget tilstrækkelig hensyn med vilkårene, således at gødningsopbevaring, -håndtering og -udbringning ikke er til væsentlig gene for omgivelserne eller skade for miljøet.

Vaskeplads og spildevand

For at undgå forurening ved udledning af næringsstoffer og andre kemikalier, i forbindelse ved vask af maskiner og redskaber, er der stillet vilkår om at al vask af maskiner og redskaber skal foregå på en støbt plads med fast bund, der er uigennemtrængelig for fugt, hvor bortledning af spildevandet sker til en opsamlings- eller gyllebeholder.

Affald

Ansøger skal til enhver tid efterleve reglerne i bekendtgørelse om opbevaring af døde dyr (jævnfør Bekendtgørelse om opbevaring af døde dyr nr. 558 af 1. juni 2011), samt håndtere og bortskaffe affald i overensstemmelse med kommunens regulativer. Der stilles vilkår til håndtering og bortskaffelse af farligt affald, herunder kemikalier, for at sikre beskyttelsen af jord, grundvand og overfladevand. Under egenkontrol stilles der vilkår til, at kvitteringer for leveret affald til henholdsvis miljøstation, genanvendelse og forbrænding skal gemmes i minimum 5 år, og fremvises på tilsynsmyndighedens forlangende. Det er BAT at styre sine ressourcer, også når de er forbrugt.



6 Projektbeskrivelse og miljøkonsekvensrapport

Dette afsnit indeholder de oplysninger, ansøger og dennes konsulent har afgivet i forbindelse med ansøgningen. Kommunens samlede vurdering er baseret på disse oplysninger, samt ansøgningen på husdyrgodkendelse.dk og Kommunens eget kendskab til de lokale forhold. Alle oplysninger om ejendommen, virksomheden, ansøger, ejer og konsulent, fremgår af databladet forrest i godkendelsen.

Ikke-teknisk resumé

Hvidholm I/S ønsker en godkendelse til produktion af slagtesvin i eksisterende bygninger. Nuværende staldsektioner til slagtesvin anvendes uden ændringer i staldindretningen. Derudover indrettes en ældre staldafdeling, der har været ude af brug, til slagtesvin på delvist fast gulv. Produktionsarealet på husdyrbruget øges fra 1851 m² til 1971 m². Produktionsarealet øges i eksisterende bygninger.

Produktionsarealet medfører en N-totaldeposition på 0,1 kg N/år i omkringliggende kategori 2 og 3 natur, mens nærmeste kategori 1 natur ikke påvirkes. Den omkringliggende beskyttede natur påvirkes derfor, i kumulation med bidrag fra andre kilder, ikke i uacceptabel grad af produktionen.

Særligt udpegede Bilag IV-arter forventes ikke at have permanent levested i umiddelbar nærhed af produktionsanlægget på grund af intensivt dyrkede arealer og menneskelig aktivitet, og vurderes derfor ikke at blive påvirket af produktionen.

Negativ påvirkning af menneskers og dyrs sundhed tilstræbes undgået gennem sundhedsstyring og medicinhåndtering i henhold til gældende lovgivning, og gennem forholdsregler for at undgå udslip af miljøskadelige stoffer fra produktionen. Disse forholdsregler findes beskrevet i en udførlig beredskabsplan for produktionsanlægget.

Miljø og klima beskyttes gennem anvendelse af teknologier i stalde og gødningslagre, der anses som BAT. BAT er dog i visse tilfælde fravalgt med begrundelse i, at der er tale om eksisterende anlæg, hvilket medfører at indførsel af BAT er ude af proportion med effekten heraf.

Der tages på de omkringliggende arealer under intensiv landbrugsdrift vare på landskabets særlige strukturer og kendetegn, som for eksempel fortidsminder med relevans for Danmarks kulturarv.

Alternativer og ophør

Da staldanlægget er indrettet til slagtesvineproduktion, og fortsat er i en teknisk god stand og ikke står over for renovering, er det ikke fundet relevant at regne på andre produktionsformer i anlægget.

Ved eventuelt ophør af produktionen tømmes produktionsanlæg for dyr og gødning og anlægget vaskes og desinficeres, og bygningernes videre brug vurderes. En eventuel nedtagning af bygninger udføres efter de på nedtagningstidspunktet gældende regler.

Følgende tiltag planlægges ved husdyrbrugets eventuelle ophør:

- Stalde, gyllekanaler og opbevaringsanlæg tømmes, rengøres og desinficeres
- Husdyrgødningen bortskaffes efter gældende regler.
- Gyllebeholdere rengøres og sløjfes.



- Foderbeholdere og anlæg tømmes.
- Restkemikalier, olieaffald, medicinaffald mv. bortskaffes efter gældende regler.
- Tilsynsmyndigheden orienteres om husdyrbrugets ophør.

Miljøkonsekvenser

Produktionen fortsættes i eksisterende bygninger og i eksisterende staldafsnit, der ikke renoveres i forbindelse med miljøgodkendelse samt i en mindre eksisterende staldafdeling, der med begrænsede tiltag inddrages til slagtesvineproduktion. Afstandskravene i husdyrgodkendelseslovens §§ 6 og 7 er overholdt. For så vidt angår afstande nævnt i § 8 overholdes disse også, selvom der godkendes staldafsnit inden for afstandskravene til bolig på ejendommen, idet der er tale om produktion i et eksisterende staldafsnit. Af samme årsag vil projektet heller ikke kunne påvirke sårbare områder, udpeget i Kommuneplanen, eller kræve tilladelse fra anden lovgivning.

Projektet vil ikke medføre væsentligt forøgede lugtgener for de omkringboende i forhold til nudriften. Øvrige gener vil blive håndteret som beskrevet, hvilket vurderes at ville forebygge og afhjælpe væsentlige gener.

Ammoniakfordampningen fra projektet øges i begrænset omfang, og totaldepositionen på den mest udsatte natur, kategori 1- og 2-naturen, bliver på intet område over 0,1 kg N/ha/år. Dette er under det mest skærpede krav til totaldeposition, og selv i kumulation med andre kilder vurderes det ikke at kunne have væsentlig påvirkning på ammoniakfølsom natur.

Ansøger har redegjort for, hvordan uheld søges undgået og afhjulpet, og har redegjort for anvendelsen af ressourcer og bortskaffelse af affald. Der er ingen væsentlige forhold eller risici på husdyrbruget, der afviger fra et normalt husdyrbrug, og som dermed ville kræve en særlig indsats.

BAT-emissionskravet er overholdt med en margen på 12 kg NH₃-N/år. Vi har redegjort for de økonomiske konsekvenser af at anvende yderligere teknologi i de eksisterende staldafsnit, samt redegjort for hvordan ansøger opfylder de øvrige BAT-krav. På den baggrund vurderer vi at projektet lever op til BAT på alle punkter, uden anvendelse af særlige teknologier.

Ansøger har redegjort for, hvilken egenkontrol der foretages på husdyrbruget. Der er ikke forhold på husdyrbruget der gør, at der skal foretages anden kontrol end den gængse kontrol i en slagtesvinsbesætning, ud over registrering af ressourceforbrug.



Projektbeskrivelse

Indretning og drift af anlæg

Produktionsarealer på husdyrbruget:

Staldnavn	Staldstørrelse (m ²)	Ventilation	Kildehøjde	Produktion	Antal måneder udegående	Produktionsareal (m ²)
Ansøgt drift						
Slagtesvin 1	1183	Mekanisk ventilation	6 m	(#849) Slagtesvin. Delvis spaltegulv, 25 - 49 % fast gulv	0	1050
Slagtesvin 2	242	Mekanisk ventilation	6 m	(#851) Slagtesvin. Drænet gulv + spalter (33 %/ 67%)	0	213
Slagtesvin 3	404	Mekanisk ventilation	6 m	(#853) Slagtesvin. Drænet gulv + spalter (33 %/ 67%)	0	335
Slagtesvin 4	119	Mekanisk ventilation	6 m	(#855) Slagtesvin. Delvis spaltegulv, 25 - 49 % fast gulv	0	101
Slagtesvin 4-5	67	Mekanisk ventilation	6 m	(#916) Slagtesvin. Delvis spaltegulv, 25 - 49 % fast gulv	0	50
Slagtesvin 5	121	Mekanisk ventilation	6 m	(#917) Slagtesvin. Drænet gulv + spalter (33 %/ 67%)	0	102
Slagtesvin buffer	158	Mekanisk ventilation	6 m	(#918) Slagtesvin. Delvist spaltegulv, 50 - 75 % fast gulv	0	120
Sum						1971

Arealer af opbevaringslagre til husdyrgødning:

Opbevaringslagre					
Navn	Lagertype	Yderligere oplysninger	Bedste tilgængelige opbevaringsteknik	Dimension	Areal (m ²)
Ansøgt drift					
Gyllebeholder 2	Flydende				732
Gyllebeholder 1	Flydende				381
Nudrift					
Gyllebeholder 2	Flydende				732
Gyllebeholder 1	Flydende				381
8 års drift					
Gyllebeholder 2	Flydende				732
Gyllebeholder 1	Flydende				381



Medregnede produktionsarealer fremgår af oversigtsfoto og opmålingstegning i Bilag 1 og 2.

Dyreholdet godkendes i eksisterende stalde. Der etableres ikke nye bygninger.

Produktionen er ikke fordelt på flere forureningsmæssigt og teknisk forbundne anlæg/husdyrbrug.

Der er ingen biaktiviteter på husdyrbruget.

Anlægsarbejder, bygningsændringer

Der bygges ikke nyt, og men en ældre stald tages i anvendelse til slagtesvin.

Forhold til andre husdyrbrug

Anlægget er hverken teknisk, forureningsmæssigt eller driftsmæssigt forbundet med andre husdyrbrug.

Beliggenhed og omgivelser

Generelle afstandskrav

Afstande § 6:

Område	Afstand (m)	Beskrivelse	Afstandskrav (m)
Eksisterende eller ifølge kommuneplanens fremtidige byzone eller sommerhusområde.	Cirka 700	Hillerslev	50
Område i landzone, der i lokalplan er udlagt til boligformål, blandet bolig og erhvervsformål eller med henblik på beboelse, institutioner, rekreative formål og lignende.	Cirka 5.400	Thisted Lufthavn	50
Nabobeboelse uden landbrugspligt.	298	Hillerslevvej 22	50

Afstande § 7:

Område	Afstand (m)	Beskrivelse	Afstandskrav (m)
Kategori 1-natur	4.930 - 4.950	Kalkoverdrev og Surt overdrev, v. Nors Sø	10



Kategori 2-natur	2.140	Overdrev øst for Hillerslev	10
Kategori 3-natur	1.092 - 1.148	Overdrev og moseplet nord for Hillerslev	10

Afstande § 8:

Nærmeste...	Afstand (m)	Beskrivelse	Afstandskrav (m)
Enkelt vandindvindingsanlæg.	Cirka 310	Hillerslevvej 22	25
Fælles vandindvindingsanlæg.	Cirka 600	I/S Hillerslev Vand	50
Vandløb, sø og dræn	Cirka 600	Dræn mod syd	15
Privat fælles vej/ offentlig vej	35	Markvej	15
Levnedsmiddelvirksomhed	> 1.000	Ingen kendte	25
Beboelse på samme ejendom	20	Eksisterende afstand	15
Naboskel	Cirka 180	Hillerslevvej 26	30

Det gælder for afstanden til egen bolig, jf. § 8, at den kun skal overholdes i forhold til det nye staldafsnit, som er større end 15 meter.

Grundet særlige jordbundsforhold, er forekomst af dræn/vandløb og søer stærkt begrænset i området. Afstandskravene i §§ 6, 7 og 8 er dermed overholdt.

Landskabs- og planmæssige forhold

Anlæggets lokalisering fremgår af bilag med oversigtskort.

Ejendommen Hillerslevvej 24 ligger i åbent landskab med relativt langt til nærmeste nabo (Hillerslevvej 22 mod syd) og bymæssig bebyggelse (byzone ved Hillerslev mod øst). Afstandene fremgår af skemaet ovenfor. Der er tale om ændringer i eksisterende anlæg, og det vurderes derfor, at anlægget ikke har indflydelse på landskabelige, kulturhistoriske, naturmæssige, geologiske og rekreative værdier i området.

Anlægget er placeret inden for følgende områder og zoner:

	Ja	Nej
Naturområder med særlige beskyttelsesinteresser mv.		x
Områder med særlig landskabelig værdi		x



Områder med særlig geologisk værdi	x	
Rekreative interesseområder		x
Værdifulde kulturmiljøer og bevaringsværdige landsbyer		x
Kirkeomgivelser		x
Kystnærhedszonen		x
Lavsbundsarealer inkl. evt. okkerklassificering		x
Sø- og å-beskyttelseslinje		x
Kirkebyggelinje		x
Fortidsmindebeskyttelseslinje		x
Fredede områder		x
Beskyttede sten- og jorddiger		x
Økologiske forbindelser		x
Ramsarområder		x
Stille- og mørkeområder		x
Primært jordbrugsområde	x	

Det bemærkes, at området er præget af kridt i undergrunden.

Ammoniakemission

Den samlede ammoniakemission fra stalde og gødningslagre er beregnet til 4.390,7 kg NH₃-N pr. år.

Ammoniakemissionen fremgår af nedenstående tabel fra husdyrgodkendelse.dk:

Driftstype:	Ammoniakemission fra staldafsnit (kg NH ₃ -N/år)	Ammoniakemission fra lagre (kg NH ₃ -N/år)	Ammoniakemission fra husdyrbruget (kg NH ₃ -N/år)
Ansøgt drift	3945,5	445,2	4390,7
Nudrift	3796,7	445,2	4241,9
8 års-drift	3796,7	445,2	4241,9

Den omkringliggende beskyttede natur påvirkes ikke i uacceptabel grad, men der er kumulation til kategori 1-natur til en anden ejendom ved kalkoverdrev og surt overdrev ved Nors Sø.

Der henvises til afsnit 7 vedrørende en nærmere vurdering af påvirkning af natur og Bilag IV-arter.



Lugtemission

Lugtemissionen fremgår af nedenstående tabel fra husdyrgodkendelse.dk:

Samlet resultat af lugtberegning ? i

Bebyggelse	Kumulation	Model	Ukorrigeret geneafstand (m)	Korrigeret geneafstand (m)	Vægtet gennemsnitsafstand (m)	Bortscreenet	Genekriterie overholdt
Hillerslevvej 22	0	NY	29,1	23,3	275,3	Nej	Ja
Ballerumvej 229	0	NY	488,7	488,7	1191,1	Ja	Ja
Ll. Hillerslev By, Hillerslev	0	NY	646,8	614,4	721,4	Nej	Ja

Konsekvenszone: 739 m

Der er ingen kumulative virkninger til naboer og genekriterierne er overholdt.

Boligerne på ejendomme med landbrugspligt er ikke omfattet af det generelle beskyttelsesniveau. Det vil sige, at de ikke indgår i vurdering af, om der ligger enkeltboliger eller samlet bebyggelse inden for de beregnede geneafstande.

Andre emissioner og genepåvirkninger

Støj

Støjkilder

Omkring landbrugets driftsbygninger afgiver følgende installationer støj, som kan genere omgivelserne:

Støjkilde	Tidsrum
Mekaniske ventilationsanlægs motorer	Døgnet igennem, kraftigst i dagtimer
Korntørringsanlæg	Høstperiode
Korn- og fodertransportsystemer	Dagtimer
Højtryksrensere og kompressorer	Dagtimer
Husdyrs lydafgivelse	Døgnet igennem, mest i dagtimer

Tiltag mod støjkilder

Stationære støjafgivende maskiner kan, hvor det er muligt, isoleres i støjabsorberende maskinrum.

Ved vedligehold af teknisk udstyr og hensigtsmæssig omgang med dyrene skal følgende værdier for støjbelastning overholdes, målt ved nabobeboelser med de tilhørende opholdsarealer og angivet som det ækvivalente, korrigerede lydtrykniveau i dB(A).



Dag	Tidsinterval	Grænseværdi dB(A)
Hverdage	07.00 – 18.00	55
Lørdag	07.00 – 14.00	55
Lørdag	14.00 – 18.00	45
Søn- og helligdage	07.00 – 18.00	45
Aften	18.00 – 22.00	45
Nat	22.00 – 07.00	40

Lys

Da der ikke er fuld belysning i staldanlægget i nattetimerne, forventes lysafgivelse ikke at genere omgivelserne. Der er ikke belysning, skygger eller reflekser der generer naboer.

Fluer og skadedyr

Fluer og andre insekter søges undgået ved passende hygiejnetiltag omkring foder og foderopbevaring, og om nødvendigt ved kemisk bekæmpelse.

Husdyrgødning håndteres flydende og opbevares i gyllebeholdere med flydelag, hvilket vurderes at begrænse opformering af fluer.

Generel bekæmpelse sker ved tiltag, der skal sikre mod etablering af skadedyrsbestande i og omkring anlægget. Dette sker ved tiltag der kan forhindre redebygning, samt ved oprydning og fjernelse af gamle foderrester.

Rottebekæmpelse gennemføres ved giftudlægning af autoriseret firma eller kommunens rottebekæmpelse.

Foderopbevaring

Se under "Støv" nedenfor.

Støv

Kraftfoder og korn opbevares siloer ved staldanlægget og i lade til opbevaring af korn og øvrige råvarer. Fremstilling af foderblandinger foregår i laden med eget blandeudstyr.

Ensilage findes ikke på ejendommen.

Der forventes ingen væsentlig støvafgivelse til omgivelserne under normal drift af foderanlæg, da systemerne er lukkede, blandeanlæg findes i lukket lade og siloer er lukkede.



Der forventes ikke væsentlige støvgener ved ind- og udkørsel eller ved transport internt i anlægget, som følge af langsom kørsel.

Det vurderes, at de omkringboende er tilstrækkeligt sikret mod væsentlige daglige støvgener, og at støv kun i sjældne tilfælde for eksempel i forbindelse med høst vil give anledning til gener uden for ejendommen.

Transport

Størstedelen af transporterne er af gylle, foder og afhentning af dyr. Samlet set forventes der en stigning. Transporterne forventes at foregå inden for normal arbejdstid. Transport til og fra husdyrbruget vil foregå ved hensynsfuld kørsel.

Antallet af transporter forventes at ændre sig som det ses i tabellen nedenfor.

Transporter		Før udvidelse	Efter udvidelse
		Antal/år	Antal/år
Til anlægget	Dyr	30	30
	Foder og korn	125	135
	Olie	3	3
Fra anlægget	Dyr	60	70
	Døde dyr	52	52
	Afgrøder	5	5
	Gylle	240	280
	Affald	10	10
I alt		525	585

Ejendommen ligger med udkørsel til offentlig vej med let adgang til hovedveje. Der er en enkeltbeboelse i umiddelbar nærhed af udkørslen til offentlig vej, men der forventes ikke væsentligt øgede støvgener som følge af lav hastighed ved udkørsel til offentlig vej.

Der er i området kun spredt bebyggelse og oversigtsforholdene er gode ved udkørsel til offentlig vej/privat fællesvej.

Risici og håndtering

Brand

Kan opstå som følge af fejl i elinstallationer og medføre risiko for udslip af giftige stoffer. Dette søges undgået ved at vedligeholde el-udstyr og undgå adfærd, der kan beskadige ledninger og elektriske hjælpemidler.



Gylleudslip

Kan forekomme ved påkørsel af gyllebeholder, ved at en gyllebeholder, gyllekanaler eller pumpeledninger er utætte, eller ved at en gylletank kan sprænge.

Kan medføre nedsvivning af gylle til grundvand, eller afstrømning af gylle til vandløb fra frosne marker eller efter ekstrem nedbør. Kan desuden give spild i forbindelse med læsning af gyllevogne.

Risiko for gylleudslip forsøges minimeret ved at:

- Jævnlig inspektion af gyllesystemets pumpeanlæg og gyllebeholdernes tilstand
- Sikre at pumpeudstyr ikke peger uden for gylletanken, når udstyret ikke er i brug
- Pumpning af gylle overvåges i overensstemmelse med husdyrgødningsbekendtgørelsen
- Afløb er sikret så gylle ikke kan løbe i dræn og vandløb
- Der gennemføres de lovpligtige 10-årskontroller, hvor gylletankene kontrolleres af særligt uddannet personale

Udslip af miljøskadelige stoffer

Hvor der opstår uheld med risiko for udslip af skadelige stoffer, kontaktes Kommunens miljøberedskab. Hvor der er overhængende fare alarmeres alarmcentralen på telefon 112.

Der er udarbejdet detaljeret beredskabsplan for produktionsanlægget til håndtering af større uheld og der er udarbejdet miljøledelsessystem på ejendommen, som implementeres af både ejer og medarbejdere.

Pesticider og sprøjteudstyr

Disse er placeret på anden ejendom, og håndteres af maskinstation eller andet uddannet personale med sprøjtecertifikat.

Oplag af olie og andre kemikalier

Der er udarbejdet detaljeret beredskabsplan for produktionsanlægget til håndtering af større uheld og der er udarbejdet miljøledelsessystem på ejendommen, som implementeres af både ejer og medarbejdere.



Affaldsproduktion og ressourceforbrug

Affald

Affaldsmængder

Affaldstype	EAK-koder	Affaldsfraktioner	Årlig mængde	Bortskaffelse
Animalsk affald (Døde dyr)	02 01 02		Varierende Skøn: Maks. 20 t	DAKA
Emballage fra sædekorn, foderleverancer m.m.	02 01 099	50.04 52.07	Maks. 500 kg	Kommunal anvist ordning
Emballage rengørings- og desinfektionsmidler	02 01 09	52.07	Maks. 200 kg	Kommunal anvist ordning
Emballage fra sprøjtemidler markbrug	02 01 08 02 01 09	50.04 51.00 52.07	Maks. 75 kg	Kommunal anvist ordning
Overdækningsplast	02 01 04	52.07 (ikke PVC)	Begrænset på svineejendom	Kommunal anvist ordning
Spildolie	02 01 09	06.01 06.02 06.14	Maks. 50 liter i olietromle/dunk	Olieleverandør eller kommunal anvist ordning
Malingsrester	02 01 99	03.21 03.22	Begrænset	Kommunal anvist ordning
Sprøjtemiddelrester	02 01 08 02 01 09		< 5 kg	Kommunal anvist ordning
Medicinrester	02 01 99	05.13	< 0,5 kg	Apotek
Medicinflasker	02 01 10	51.00 52.07	Cirka 80 kg	Kommunal anvist ordning
Medicinsk udstyr	02 01 10	56.20	< 25 kg	Kommunal anvist ordning
Andet brændbart affald Træ, bindegarn anden emballage m.m.	02 01 10	62.00 52.07 (ikke PVC) 50.04	500 kg	Kommunal anvist ordning
Andet ikke brændbart affald, eks. lysstofrør	02 01 99	23.00 79.00	< 50 kg	Kommunal anvist ordning



Animalsk affald

Døde dyr bortskaffes til DAKA.

Mindre dyr udleveres i container, mens større dyr placeres under kadaverkappe.

Veterinært affald

Omfatter medicinrester og medicinsk udstyr i form af brugte skalpeller, sprøjter og kanyler.

I landbruget anvender brugeren ikke medicinske præparater, og der opstår ikke vævsaffald, som ved udslip kan udgøre en særlig risiko for det omgivende miljø. I tilfælde af, at der skal anvendes særlige medicinske præparater til særlige behandlinger, som ved sin virkemåde kan udgøre en risiko for det omgivende miljø eller de personer, der håndterer præparatet, foretages behandlingerne af en dyrlæge, som også er ansvarlig for håndteringen af eventuelt affald.

Brugte kanyler, skalpeller og sprøjter vurderes ikke at udgøre en generel miljøtrussel, men skal af arbejdsmiljømæssige årsager, for at undgå skader på medarbejdere, dyr og andre, der håndterer affaldet, håndteres forsvarligt. Opsamling sker derfor i egnede plastbeholdere, som bortskaffes gennem kommunalt godkendte/anviste ordninger.

Mængden af medicinrester vil være små, idet alt indkøbt medicin normalt vil blive anvendt til behandling. Eventuelle rester bortskaffes via apoteket eller andre godkendte ordninger.

Ufarligt emballageaffald

De væsentligste mængder foder leveres i løs vægt uden emballage. Enkelte specialprodukter leveres som sækkevarer/storsække eller i plastdunke.

Såsæd til markbruget leveres som sækkevarer eller i storsække.

Emballageaffald fra medicinpakninger i begrænsede mængder.

Emballage fra rengørings- og desinfektionsmidler.

Afdækningsplast forekommer kun i begrænset omfang på svinebedrifter.

I det omfang ufarligt emballageaffald kan bortskaffes med dagrenovationen, bortskaffes det af den vej. Øvrigt affald bortskaffes i overensstemmelse med kommunens regulativer for affald.

I det omfang der bliver større mængder emballageaffald fra foderleverancer og leverancer af sædekorn og andre produkter til markbruget, samt plastdunke og afdækningsplast, bortskaffes de således gennem kommunalt godkendte/anviste ordninger.

Kemikalier og pesticider

Forskellige hjælpemidler som rengørings- og desinfektionsmidler til staldrengøring, konserveringsmidler til foderbrug og andre hjælpestoffer, der kan udgøre en miljørisiko, håndteres og



opbevares, så der ikke kan ske en utilsigtet udledning til miljøet. Anvendte kemikalier substitueres løbende til det mindst miljøbelastende produkt med samme effekt.

Sprøjtning håndteres fra anden ejendom. Håndteres af maskinstation eller uddannet personale med sprøjtecertifikat.

Mængden af kemikalieaffald fra markbrugets sprøjtemidler søges begrænset ved at begrænse indkøb af sprøjtemidler til, hvad der forventes at blive brugt. Restmængder bortskaffes via kommunal godkendte/anviste ordninger.

Rengørings- og desinfektionsmidler anvendt til staldrengøringsarbejder er generelt hurtigt nedbrudte. Alle indkøbte mængder forventes anvendt, hvorved restmængder normalt ikke vil forekomme.

Kemisk emballageaffald:

Stammer hovedsageligt fra sprøjtemidler til markbruget, rengørings- og desinfektionsmidler samt i mindre mængder eventuelt fra olieholdige specialprodukter, maling m.m. Bortskaffes gennem kommunalt godkendte/anviste ordninger.

Oliekemikalier

Serviceeftersyn og olieskift på traktorer og andre selvkørende maskiner sker normalt af faguddannet personale på landbrugsmaskinværksteder, som bortskaffer spildolie og andet i forbindelse med eftersynene. Den årlige mængde af spildolie på ejendommen er derfor begrænset. Opsamles og bortskaffes gennem olieleverandøren eller gennem kommunalt godkendte/anviste ordninger.

Andet kemikalieaffald i form af malingsrester og andre olieholdige produkter samt specialrengøringsmidler til rensning af maskiner vil normalt kun forekomme i begrænsede mængder. Bortskaffes gennem kommunalt godkendte/anviste ordninger.

Andet farligt affald

Lysstofrør, lavenergipærer, batterier afleveres på kommunal modtagestation i Thisted.

Energiforbrug

	Nudrift	Ansøgt drift
El	150.000 kWh/år	160.000 kWh/år
Dieselolie	3.000 liter/år	3.000 liter/år
Halm	75 tons/år	75 tons/år

Elforbruget i svinestalde går primært til ventilation, belysning og drift af teknisk udstyr.

Halm er til opvarmningsformål, samt opvarmning af brugsvand.

Dieselolieforbrug registreres på anden ejendom.



Energibesparende foranstaltninger

Når der i anlægget udskiftes lysarmaturer sikres det, at der i det omfang det er foreneligt med biologiske forhold, at der vælges mellem de mest energibesparende systemer, f.eks. LED-belysning.

Ved renovering af ventilationsanlæg, når det bliver påkrævet, vælges anlæg med det mest energi-økonomiske udstyr.

Vandforbrug

Type	Nudrift (m ³)	Ansøgt drift (m ³)
Drikkevand, stalde	5.500	6.500
Vask af stald	250	290
Vaskeplads	100	100
Personalerum/servicerum, stald	100	100
Bolig	170	170
Markbrug	100	100
I alt	6.220	7.260

Den væsentligste andel af vandforbruget er drikkevand til dyrene, som der ikke kan spares på, da dyrenes vandbehov skal dækkes.

Vandspild kan på forskellig vis begrænses.

Drikkenipler er placeret over krybbe, hvorved vandspild direkte til gyllekummen begrænses.

Før staldrengøring anvendes iblødsætning, som begrænser vandforbruget til selve rengøringsarbejdet.

Ved optimering af foderet, så næringsstofferne er velafbalancerede, kan ekstra vandforbrug til udskillelse af affaldsstoffer begrænses.

Spildevand

Spildevand

Type	Nudrift (m ³)	Ansøgt drift (m ³)
Rengøring	250	290
Vaskeplads	100	100
Personalerum/servicerum	100	100
Bolig	170	170
I alt	350	390



Spildevand tilført gylletanke

Type	Nudrift (m ³)	Ansøgt drift (m ³)
Staldrengøring	250	290
Vaskeplads	100	100
I alt	350	390

Spildevandsafledning

Vaskevand fra stalde og vaskeplads ledes til gyllebeholder. Mængderne er indregnet i kapacitetsberegningen.

Husholdningsspildevand og sanitært spildevand afledes gennem mekanisk rensning med nedsivning jf. BBR.

Tagvand ledes til nedsivning ved anlægget.

Samlet vurdering på affald og ressourcer

Affaldsmængden er begrænset ved moderne slagtesvineproduktion, idet alle foderstoffer leveres i løs vægt. Hjælpstoffer, som f.eks. mineralblandinger leveres i storsække. Genanvendeligt affald leveres til genbrug.

Ressourceforbruget består hovedsageligt af foder, der optimeres med henblik på at opnå lavest mulige foderforbrug.

Andre betydende ressourcer er energi og vand.

Vand udgøres hovedsageligt af drikkevand til dyrene, hvis behov skal dækkes.

Det væsentligste energiforbrug er til ventilation. For at følge og undgå overforbrug, indgår det i ejendommens miljøledelse, løbende at følge forbruget i forhold til forventede normtal, for at kunne gribe ind, hvis forbruget bliver for stort.

Grænseoverskridende virkninger

Det er vurderet at det udelukkende er produktionens emission af ammoniak der potentielt kan have en grænseoverskridende virkning. Det er dog vurderet at ammoniakemissionen har et niveau og en karakter, hvor hovedparten af emissionen vil påvirke lokalområdet mest og kun mindre del af emissionen vil bidrage til baggrundsbelastningen i omkringliggende lande.

Bedste anvendelige teknologi - BAT

Det beregnede BAT krav med hensyn til ammoniaktab er overholdt på ejendommen med en margin på 12 kg NH₃-N/år.



Management

BAT inden for management/godt landmandskab er i BREF (referencedokument for bedste tilgængelige teknikker, der vedrører intensiv fjerkræ- og svineproduktion) defineret på en række områder. Det drejer sig bl.a. om områder som træning og uddannelse af medarbejdere, registrering af vand- og energiforbrug, foderforbrug, affaldsproduktion, samt anvendelse af husdyrgødning og handelsgødning. Det er BAT at udarbejde gødningsplaner, samt at have en beredskabsplan.

Følgende managementmæssige tiltag er gjort på husdyrbruget:

- Driftsansvarlige og ansatte deltager løbende i ERFA og/eller udviklingsmøder.
- Der føres regnskab med vand- og energiforbrug via årlige opgørelser fra leverandører.
- Der udarbejdes gødningsregnskab og redegøres for udbringning af handels- og husdyrgødning.
- Planer for håndtering af uheld og ulykker er beskrevet i husdyrbrugets "Beredskabsplan".
- Udstyr der anvendes på ejendommen i produktionen repareres og vedligeholdes efter behov.
- Området omkring ejendommen holdes ryddeligt og rent.
- Området omkring siloer og foderanlæg rengøres jævnligt, for at undgå uhygiejniske forhold.
- Udbringning af gylle foregår primært i dagtimerne og ikke på søn- og helligdage.

Foder og fodring

Det er BAT, at sikre effektiv fodring gennem foderets sammensætning og løbende foderkontroller, således at fodringen stemmer overens med dyrenes behov. Der ud over er sundhedsstyring vigtig for en effektiv produktion med lavest muligt forbrug af foder- og hjælpestoffer. Det er bl.a. BAT at reducere indhold af protein (N) og fosfor i foderet.

Følgende fodringsmæssige tiltag er gjort på husdyrbruget:

- Foder optimeres i overensstemmelse med nyeste viden om optimeret næringsstofindhold.
- Proteinindholdet i foderet begrænses gennem brug af syntetiske aminosyrer i foderet.
- Fosforindholdet i foderet reduceres ved brug af fytase i foderet.
- Anerkendte regler for smittebeskyttelse og sundhedsstyring følges.

Vand- og energiforbrug

Det er BAT at registre og minimere vandforbrug. Vandforbruget kan f.eks. minimeres ved opsporing og reparation af lækager, ved rengøring med højtryksrensere og ved vedligeholdelse af installationer.

Følgende overvejelser er gjort omkring vandforbruget på husdyrbruget:

- Vandinstallationerne kontrolleres dagligt.
- Småreparationer udføres med det samme eller der tilkaldes service.
- Drikkenipler er monteret over fodertrug eller der anvendes drikkekopper.
- Drikkeventiler er af vandbesparende type.
- Drikkeventiler kontrolleres jævnligt og udskiftes, hvis de er defekte.
- Vandsystemet er et lukket system, der gør det muligt konstant at holde et lavt vandtryk.
- Ved vask af stalde anvendes iblødsætning via overbrusningsanlæg.
- Der vaskes med højtryksrensere.



Det er ligeledes BAT at registre og minimere energiforbrug. Energiforbruget kan minimeres gennem løbende energitjek, installation af energibesparende belysning og justering og vedligeholdelse af ventilationsanlæg.

Følgende overvejelser er gjort med hensyn til energiforbruget på husdyrbruget:

- I svineproduktionen og markdriften er der indført energibesparende teknologier.
- Besparende teknologier indføres ved renovering og reparation af anlægget.
- Kornblæser (el) og fyringsolie til nedtørring anvendes kun i nødvendigt omfang.
- Ventilationsanlæg i svinestaldene er frekvensstyrede efter lufttemperatur og -fugtighed.
- Ventilationsanlæg er tilkoblet alarmanlæg, der viderestiller til driftsansvarlige.
- Uhensigtsmæssig drift korrigeres umiddelbart.
- Ventilationskanaler rengøres efter behov, som minimum ved holdskifte.

Opbevaring og udbringning af husdyrgødning

Det er BAT at sikre tilstrækkelig opbevaringskapacitet og udbringning af gødning i henhold til Husdyrgødningsbekendtgørelsen. Opbevaringen af gylle skal ske i en stabil og tæt beholder, som jævnligt kontrolleres og sikres mod uheld. Flydelag, fast overdækning, samt omrøring umiddelbart inden udbringning sikrer, at ammoniakemissionen fra opbevaringslagre minimeres.

Følgende forholdsregler er taget for gylleopbevaring og -udbringning på husdyrbruget:

- Der etableres flydelag på ikke-overdækkede gyllebeholdere.
- Flydelag kontrolleres jævnligt.
- Gyllesystemets pumpeanlæg og gyllebeholdernes tilstand kontrolleres jævnligt.
- Pumpeudstyr drejes ind over gyllebeholderen, når udstyret ikke er i brug.
- Lovpligtig 10-års tank-kontrol overholdes.
- Udbringningen af gylle foregår i overensstemmelse med Husdyrgødningsbekendtgørelsen
- Udbringning planlægges så der tages hensyn til naboer.
- Udbringning afpasses afgrødernes behov.
- Udbringning undgås på vandmættede marker og skrånende marker med hældning mod vandløb.

Staldsystemer

BAT er defineret i referencedokumentet for bedste tilgængelige teknikker der vedrører intensiv fjerkræ- og svineproduktion (BREF), i BAT-byggeblade/teknologiblade og via beregninger i ansøgningssystemet på www.husdyrgodkendelse.dk.

Følgende overvejelser er gjort omkring staldsystemer og -indretning på husdyrbruget:

- Produktionen foregår i bestående staldanlæg, hvor der ikke ændres på staldgulvet. Der er i stor udstrækning tale om staldsystemer med delvist fast gulv, hvilket vurderes som BAT.
- Det forventes ikke, at staldgulvene skal gennemgå en renovering indenfor en overskuelig fremtid. Der skal således ikke foretages ombygninger i anlægget, der umiddelbart muliggør installation af ammoniakreducerende teknologi på økonomisk acceptable vilkår, der er proportionale i forhold til den opnåelige reduktion af ammoniakudledningen.



Fravalg af BAT

Med baggrund i ovenstående, fravælges BAT som beskrevet:

- Gyllekøling og -forsuring
Gyllekøling er fravalgt fordi det ikke er nybyggeri og etableringsomkostningen og driftsomkostningerne vil betyde, at projektet ikke kan forrentes.
Gylleforsuring er fravalgt af flere årsager. Forsuring i gyllekanaler er ikke økonomisk eller teknisk muligt, uden en markant ombygning af de eksisterende anlæg. Stalde og gødningsanlægs alder og udformning medfører derudover, at der ikke kan stilles garanti mod korrosions- og syreskader.
- Luftvasker med syre
Luftrensning er fravalgt, da det vil være uforholdsmæssigt dyrt at installere i en eksisterende stald.
- Punktudsugning i slagtesvinestalde. Gennem punktudsugning og tilkobling af rensning kan der opnås en reduktion i ammoniak- og lugtmissionerne. Da der ikke bygges nye stalde skønnes det ikke at være proportionalt, at installere punktudsugning med luftrensning.

Samlet vurdering på BAT

Opstillede krav til BAT overholdes for anlægget, der er et eksisterende anlæg uden væsentlige ændringer. Det vurderes uden proportioner at foretage ombygninger på nuværende tidspunkt for at kunne installere yderligere tekniske tiltag for nedbringelse af ammoniakemissionen.

Hvor det er muligt ved andre tiltag, f.eks. fodertiltag, søges ressourceforbruget begrænset mest muligt. Det vurderes at intensjonerne med BAT på denne måde efterleves.

Egenkontrol

Ansøger vil:

- overvåge vand- og strømforbrug
- dokumentere bortskaffelse af farligt affald
- notere resultat af inspektioner samt eventuelt foretagne udbedringer af befæstede eller impermeable belægninger, gulve eller sumpe

Offentlighedsfasen



7 Ammoniakdeposition og bilag IV-arter

Beskyttelsesniveau for ammoniakemission

Nærmeste kategori 1-natur, som omfatter ammoniakfølsomme naturtyper inden for Natura 2000-områder, jf. Husdyrbruglovens § 7, er et overdrev der ligger cirka 4,9 kilometer vest for anlægget.

Der er foretaget en ammoniakdepositionsberregning på området, som viser at der er en totaldeposition fra husdyrbruget på 0,0 kg NH₃-N/ha/år i området, og dermed heller ingen merdeposition.

Husdyrbrugets kvælstofbidrag til naturområdet er under det mest restriktive beskyttelsesniveau i Husdyrbrugloven, hvilket er 0,2 kg NH₃-N/ha/år, jf. Husdyrgodkendelsesbekendtgørelsens § 25.

Beskyttelsesniveauet for kategori 1-natur er derfor overholdt. Området vurderes ikke at blive negativt påvirket af produktionsændringen på Hillerslevvej 24.

Nærmeste kategori 2-natur, som omfatter ammoniakfølsomme naturtyper uden for Natura 2000-områder, jf. Husdyrbruglovens § 7, er et overdrev der ligger cirka 2,2 kilometer øst for anlægget.

Der er foretaget en ammoniakdepositionsberregning på dette område, som viser, at totaldepositionen fra husdyrbruget er på 0,1 kg NH₃-N/ha/år. Idet husdyrbruget ifølge beregningen ikke bidrager med en ammoniakdeposition på over 1 kg NH₃-N/ha/år til området, vurderes udvidelsen ikke at påvirke naturtilstanden i overdrevet i negativ retning.

Nærmeste kategori 3-natur er en mose, der ligger knapt 1,1 kilometer øst/sydøst for anlægget.

Kategori 3-natur omfatter øvrige ammoniakfølsomme naturtyper, som ikke er omfattet af kategori 1 eller 2. Det er heder, moser og overdrev omfattet af naturbeskyttelseslovens § 3, samt ammoniakfølsomme skove.

Som følge af produktionsændringen på Hillerslevvej 24, er merbelastning til mosen beregnet til 0,0 kg NH₃-N/ha/år, mens den totale belastning fra anlægget er beregnet til 0,1 kg NH₃-N/ha/år. Idet husdyrbruget ifølge beregningen ikke bidrager væsentligt med ammoniakdeposition til området, vurderes udvidelsen ikke at påvirke naturtilstanden i mosen i negativ retning.

Øvrige naturområder i nærheden af anlægget vurderes ikke mere ammoniakfølsomme, og modtager ikke større ammoniakdeposition fra ejendommen. Ammoniakdepositionen fra Hillerslevvej 24 vurderes dermed ikke at medføre negativ påvirkning af omkringliggende naturområder.



Ammoniakdeposition på Natura 2000-områder

Nærmeste Natura 2000-område er Nr. 24: Nors Sø og Vandet Sø, der ligger cirka 3 kilometer vest for anlægget. Natura 2000-område er Nr. 16: Løgstør Bredning, Vejlerne og Bulbjerg ligger cirka 4,5 kilometer øst for anlægget.

Ammoniakemissionen fra Hillerslevvej 24 vurderes jf. ovenstående gennemgang af naturområder i nærheden af ejendommen, ikke at medføre en risiko for en væsentlig påvirkning af Natura 2000-områderne, og dermed også de arter, der danner udpegningsgrundlag for områderne. Thisted Kommune finder på baggrund heraf, at det ansøgte projekt isoleret set ikke via ammoniakfordampning kan få negativ indvirkning på områderne, herunder på arterne og naturtyperne, som områderne er udpeget for at beskytte.

Thisted Kommune vurderer desuden, at det ansøgte projekt ikke, i kumulation med andre projekter, vil få negativ virkning på udpegningsgrundlaget for Natura 2000-områderne som følge af ammoniakemission, jf. ovenstående gennemgang af naturområder i nærheden af anlægget.

Thisted Kommune konkluderer på baggrund af ovenstående, at det ikke i henhold til habitatbekendtgørelsen er nødvendigt at foretage en miljøkonsekvensvurdering i forhold til ammoniakpåvirkning af internationale naturbeskyttelsesområder som følge af ammoniakfordampning fra anlægget.

Bilag IV-arter

Bilag IV i EU's habitatdirektiv indeholder en liste over udvalgte dyre- og plantearter, som medlemslandene er forpligtet til generelt at beskytte, uanset om de forekommer inden for eller uden for beskyttelsesområderne. For at beskytte bilag IV-arter må disse yngle- og rasteområder ikke beskadiges eller ødelægges. Derfor skal land- og skovbrug tilrettelægges deres aktiviteter, således levevilkårene for arterne ikke forringes. Det er lodsejerens eget ansvar ikke at beskadige eller ødelægge bilag IV-arternes yngle- eller rasteområder, også selvom myndighederne ikke har oplyst om konkrete forekomster af bilag IV-arter i området.

Dyr og planter omfattet af bilag IV kan have levested, fødesøgningsområde eller sporadisk opholdssted på eller omkring bedriften og bedriftens arealer. På baggrund af Faglig Rapport nr. 635, 2007 "Håndbog om dyrearter på habitatdirektivets bilag IV" fra Danmarks Miljøundersøgelser, samt Videnskabelig Rapport nr. 50, 2013 "Overvågning af arter 2004-2011" fra Nationalt Center for Miljø og Energi, vurderes det at følgende bilag IV-arter kan have levested, fødesøgningsområde eller sporadisk opholdssted på eller omkring bedriften og udbringningsarealerne:



Dyr:	Planter:
Damflagermus	Ingen registrerede
Skimmelflagermus	
Sydflagermus	
Troldflagermus	
Langøret flagermus	
Vandflagermus	
Markfirben	
Odder	
Spidssnudet frø	
Stor vandsalamander	
Ulv	

Damflagermus og odder er en del af udpegningsgrundlaget for EF-habitatområde nr. 24, der er en del af Natura 2000-område er Nr. 24: Hanstholm Reservatet, Hanstholm Knuden, Nors Sø og Vandet Sø.

- **Flagermus** - Flagermus kan om sommeren opholde sig i hulheder og sprækker i træer, fugle- eller flagermuskasser eller i bygninger. Flagermus søger typisk føde over søer og åer, i lysåben løvskov, over marker og skove, i skovkanter, lysninger eller levende hegn, hvor en god vandkvalitet er vigtig.
- **Vandflagermus** - jager typisk insekter ved vandflader af større søer, åer, fjorde og tagrørsbevoksninger, hvor en god vandkvalitet er vigtig.
- **Odder** - forekommer ved vandløb og søer og lever i tilknytning til vådområder.
- **Markfirben** - lever spredt i landskabet på åbne, varme, solrige lokaliteter som jernbane- og vejskråninger, sten- og jorddiger, heder, overdrev, grusgrave, strandenge, kystskrænter og sandede bakkeområder.
- **Stor vandsalamander** og **spidssnudet frø** - er begge arter, der er knyttet til våde habitater som eksempelvis klitlavninger, moser, enge, søer og vandhuller.
- **Ulv** - opholder sig oftest i mere upåvirkede områder såsom større skov- eller hedearealer.

Eftersom det vurderes, at ammoniakemission fra Hillerslevvej 24 ikke vil medføre tilstandsændringer af omkringliggende naturområder, vurderes det, at udvidelsen ikke indebærer risiko for negativ påvirkning af bilag IV-arter.

Thisted Kommune vurderer sammenfattende, at udvidelsen af husdyrbruget ikke giver anledning til beskadigelse eller ødelæggelse af yngle- eller rasteområder i det naturlige udbredelsesområde for bilag IV-arterne.



8 Offentliggørelse

Foroffentlighed

Denne godkendelse har været i 2 ugers foroffentlighed.

I foroffentlighedsperioden er der ikke indkommet bemærkninger.

Nabo-/partshøring

Kommunens forslag til miljøgodkendelsen har været sendt i to ugers høring hos ansøger og ansøgers konsulent.

Udkast til godkendelsen er efterfølgende sendt i 30 dages høring hos nedenstående naboer og berørte parter samt personer, der har anmodet om at modtage udkastet. Høringsberettigede naboer er fundet ud fra en beregning af lugtkonsekvensradius fra ejendommen. Konsekvensradius er beregnet til 739 meter. Følgende er hørt:

- Ansøger I/S Hvidholm Hillerslevvej 24, 7700 Thisted
- Ansøgers konsulent LandboThy att. Jørgen Røhrmann
- Ejere og beboere inden for en radius af 789 meter fra det ansøgte anlæg.
- Matrikulære naboer til anlægget

Hørings svar

Denne godkendelse har været i 30 dages høring.

I høringsperioden er der omkommet ét høringssvar. Høringssvaret er omhandlende bekymringer omkring lugtgener, forringelse af udsyn grundet bygninger og deraf forringelse af ejendomsværdi.

Høringssvaret har ikke kunnet give anledning til ændringer i godkendelsen.

Offentliggørelse

Følgende har fået meddelelse om udarbejdelse af miljøgodkendelsen:

- I/S Hvidholm, Hillerslevvej 7, 7700 Thisted
- Jørgen Røhrmann, Landbo Thy
- Personer, der har en individuel, væsentlig interesse i sagens udfald
- Dnthy-sager@dn.dk - Danmarks Naturfredningsforening samt lokale afdeling



- husdyr@ecocouncil.dk – Det Økologiske Råd
- natur@dof.dk – Dansk Ornitologisk Forening
- thisted@dof.dk – DOF Nordvestjylland
- fr@friluftsradet.dk – Friluftsrådet

Annoncering

Godkendelsen offentliggøres 14. september 2018 på Thisted Kommunes hjemmeside, www.thisted.dk. Senest fire måneder efter afgørelsen er truffet vil godkendelsen blive gjort offentlig tilgængelig på Miljøstyrelsens hjemmeside for Digital MiljøAdministration www.dma.mst.dk.



9 Klagevejledning

Denne afgørelse er truffet efter Husdyrbruglovens § 16 a, og kan ifølge lovens § 76 påklages til Miljø- og Fødevareklagenævnet.

Hvis du ønsker at klage over afgørelsen, kan du klage til Miljø- og Fødevareklagenævnet. Du skal klage via Klageportalen, som du finder et link til på forsiden af www.nmkn.dk. Klageportalen ligger på www.borger.dk og www.virk.dk. Du logger på www.borger.dk eller www.virk.dk, ligesom du plejer, typisk med NEM-ID. Klagen sendes gennem Klageportalen til den myndighed, der har truffet afgørelsen.

Miljø- og Fødevareklagenævnet skal som udgangspunkt afvise en klage, der kommer uden om Klageportalen, hvis der ikke er særlige grunde til det. Hvis du ønsker at blive fritaget for at bruge Klageportalen, skal du sende en begrundet anmodning til Thisted Kommune. Kommunen videresender herefter anmodningen til Miljø- og Fødevareklagenævnet, som træffer afgørelse om, hvorvidt din anmodning kan imødekommes.

Klagefristen udløber 4 uger efter, at afgørelsen er meddelt. Hvis afgørelsen er offentligt annonceret, regnes klagefristen dog altid fra dette tidspunkt. Hvis klagefristen udløber en lørdag eller helligdag, forlænges fristen til den følgende hverdag.

Klagefristen udløber den 12. oktober 2018.

En klage er indgivet, når den er tilgængelig for Thisted Kommune i Klageportalen. Når du klager, skal du betale et gebyr. Gebyrets størrelse differentieres, alt efter om klager er en borger eller en virksomhed/organisation. Gebyrsatsen er foreløbigt i 2018 på 900 kr. for privatpersoner, mens virksomheder og organisationer skal betale et gebyr på 1.800 kr. Gebyret vil blive teknisk efterreguleret i 2018 af Finansministeriet. Du betaler gebyret med betalingskort i Klageportalen. Gebyret tilbagebetales, hvis du får helt eller delvist medhold i klagen.

Klageberettigede er ansøger, grundejer, myndigheder samt landsdækkende eller lokale organisationer med klageret efter loven, samt enhver med en væsentlig, individuel interesse i sagens udfald.

En klage over afgørelsen har jf. Husdyrbruglovens § 81 stk. 1 ikke opsættende virkning, med mindre Miljø- og Fødevareklagenævnet bestemmer andet. Bestemmelsen indebærer ingen begrænsninger i klagenævnets adgang til at ændre eller ophæve afgørelsen, jf. Husdyrbruglovens § 81, stk. 2. Hvis ansøger igangsætter projektet, før klagesagen er afgjort, sker det således for eget ansvar.



Hvis afgørelsen ønskes indbragt for domstolene, skal dette ifølge Husdyrbruglovens § 90 ske inden 6 måneder fra afgørelsens meddelelse.

10 Retsbeskyttelse

Miljøgodkendelsen er gældende fra tidspunktet for offentliggørelse af den endelige miljøgodkendelse.

Miljøgodkendelsen bliver omfattet af reglerne for revurdering efter Husdyrbrugloven.

Miljøgodkendelsen medfører, at husdyrbruget bliver omfattet af Husdyrbrugslovens kontinuitetsbestemmelser.

Bilag

Bilag 1. BAT-niveau

Bilag 2. Oversigtskort

Bilag 3. Luftfoto over ejendommen

Bilag 4. Opmålingsskitse

Bilag 5. Natura 2000-område nr. 24: Nors Sø og Vandet Sø



Bilag 1: BAT-niveau

Samlet BAT beregning			
	Stalde	Lagre	Total
Samlet BAT krav (kg NH ₃ -N /år)	3958	445	4403
Faktisk emission (kg NH ₃ -N /år)	3946	445	4391
Forskel (kg NH ₃ -N /år)	-	-	12
Vejledende BAT Overholdt?	-	-	Ja

Samlet ammoniaktab for hele anlægget (alle produktioner) opnåelig ved anvendelse af BAT				
Vejl. sum (kg NH ₃ -N /år)	Ansøgers forslag (kg NH ₃ -N /år)	Ansøgers Begrundelse	Kommunens krav (kg NH ₃ -N /år)	Kommunens Begrundelse
3958				

Beregninger af progressive BAT krav opnåelig ved anvendelse af BAT for produktioner i nye stalde		
BAT-husdyrtype	Areal (m ²)	Beregnet BAT krav (kg NH ₃ -N / (m ² · år))
Slagtesvin	170	Arealet er lig med eller under 1300 m ² . BAT kravet er fastlagt til 1,62 kg NH ₃ -N / (m ² · år)

BAT krav opnåelig ved anvendelse af BAT for nye og eksisterende stalde				
Staldnavn	Navn på dyretype og staldsystem eller flexgruppe	Forudsætning for BAT-beregning	BAT krav ved ny stald (kg NH ₃ -N / (m ² · år))	BAT krav ved eksisterende stald (kg NH ₃ -N / (m ² · år)) ^c
Slagtesvin 1	Slagtesvin. Delvis spaltegulv, 25 - 49 % fast gulv	Eksisterende staldafsnit	1,06 - 1,62 ^b	1,90
Slagtesvin 2	Slagtesvin. Drænet gulv + spalter (33 %/ 67%)	Eksisterende staldafsnit	1,06 - 1,62 ^b	2,30
Slagtesvin 3	Slagtesvin. Drænet gulv + spalter (33 %/ 67%)	Eksisterende staldafsnit	1,06 - 1,62 ^b	2,30
Slagtesvin 4	Slagtesvin. Delvis spaltegulv, 25 - 49 % fast gulv	Eksisterende staldafsnit	1,06 - 1,62 ^b	1,90
Slagtesvin 4-5	Slagtesvin. Delvis spaltegulv, 25 - 49 % fast gulv	Nyt (inkl. renoveret) staldafsnit	1,62	1,90
Slagtesvin 5	Slagtesvin. Drænet gulv + spalter (33 %/ 67%)	Eksisterende staldafsnit	1,06 - 1,62 ^b	2,30
Slagtesvin buffer	Slagtesvin. Delvist spaltegulv, 50 - 75 % fast gulv	Nyt (inkl. renoveret) staldafsnit	1,62	1,40

^b BAT-kravet ved ny stald er progressivt og afhænger af det samlede areal for husdyrtypen i nye staldafsnit

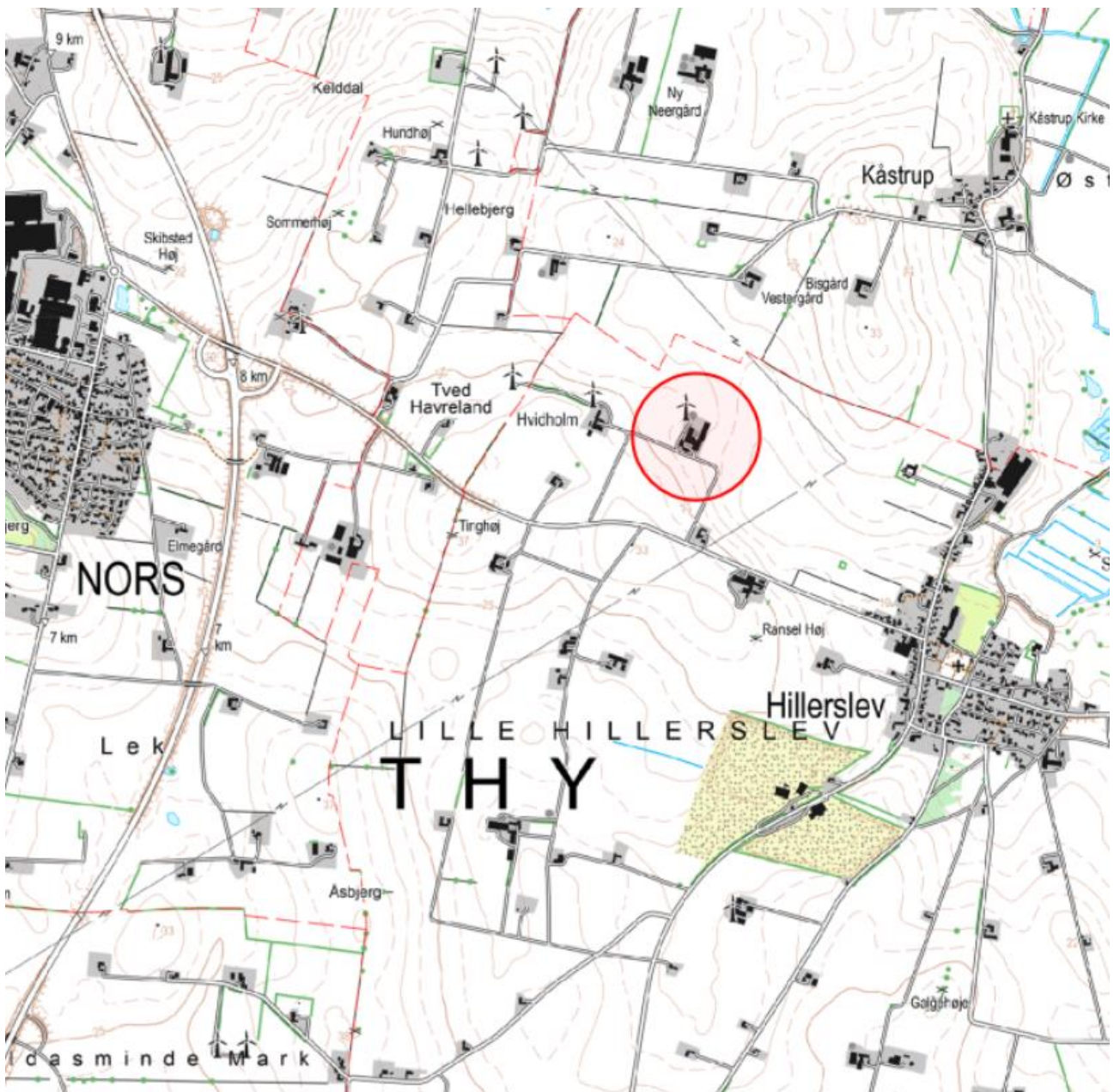
^c BAT krav ved eksisterende stald er tabelværdien for staldtypen. BAT kravet kan være lavere i den aktuelle situation, hvis der fastsat vilkår til eksisterende stald i en tidligere godkendelse.



Ammoniaktab pr. produktion opnåelig ved anvendelse af BAT						
Produktion	Areal (m ²)	BAT krav (kg NH ₃ -N / (m ² · år))	Korrektionsfaktor for udegående	Vejl. sum (kg NH ₃ -N / år)	Ansøgers forslag (kg NH ₃ -N / år)	Kommunens krav (kg NH ₃ -N / år)
(#849) Slagtesvin. Delvis spaltegulv, 25 - 49 % fast gulv	1050	1,90	1	1994		
(#851) Slagtesvin. Drænet gulv + spalter (33 %/ 67%)	213	2,30	1	490		
(#853) Slagtesvin. Drænet gulv + spalter (33 %/ 67%)	335	2,30	1	771		
(#855) Slagtesvin. Delvis spaltegulv, 25 - 49 % fast gulv	101	1,90	1	192		
(#916) Slagtesvin. Delvis spaltegulv, 25 - 49 % fast gulv	50	1,62	1	81		
(#917) Slagtesvin. Drænet gulv + spalter (33 %/ 67%)	102	2,30	1	235		
(#918) Slagtesvin. Delvist spaltegulv, 50 - 75 % fast gulv	120	1,62	1	194		



Bilag 2: Oversigtskort





Bilag 3: Luftfoto over ejendommen

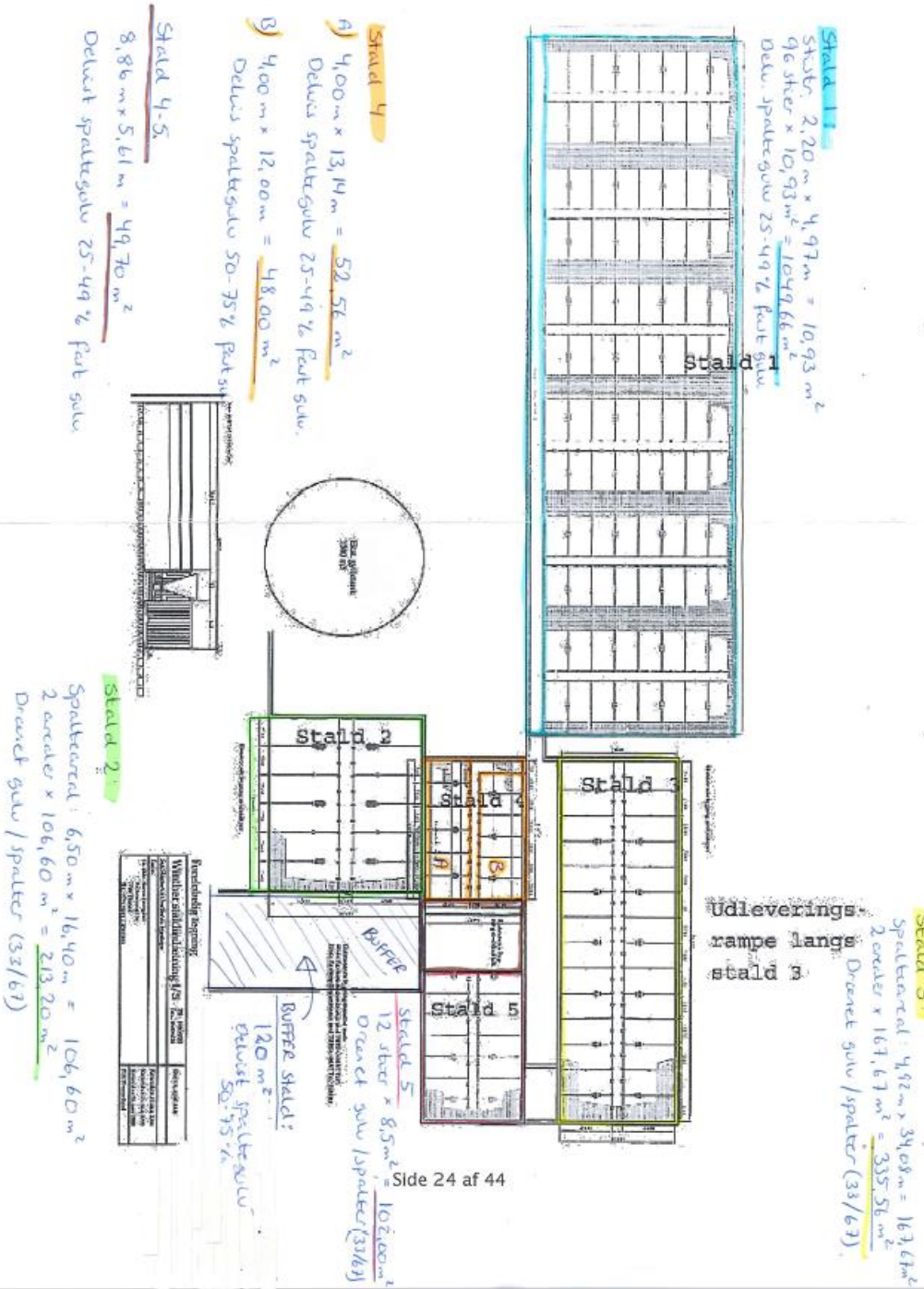




Bilag 4: Opmålingskitse

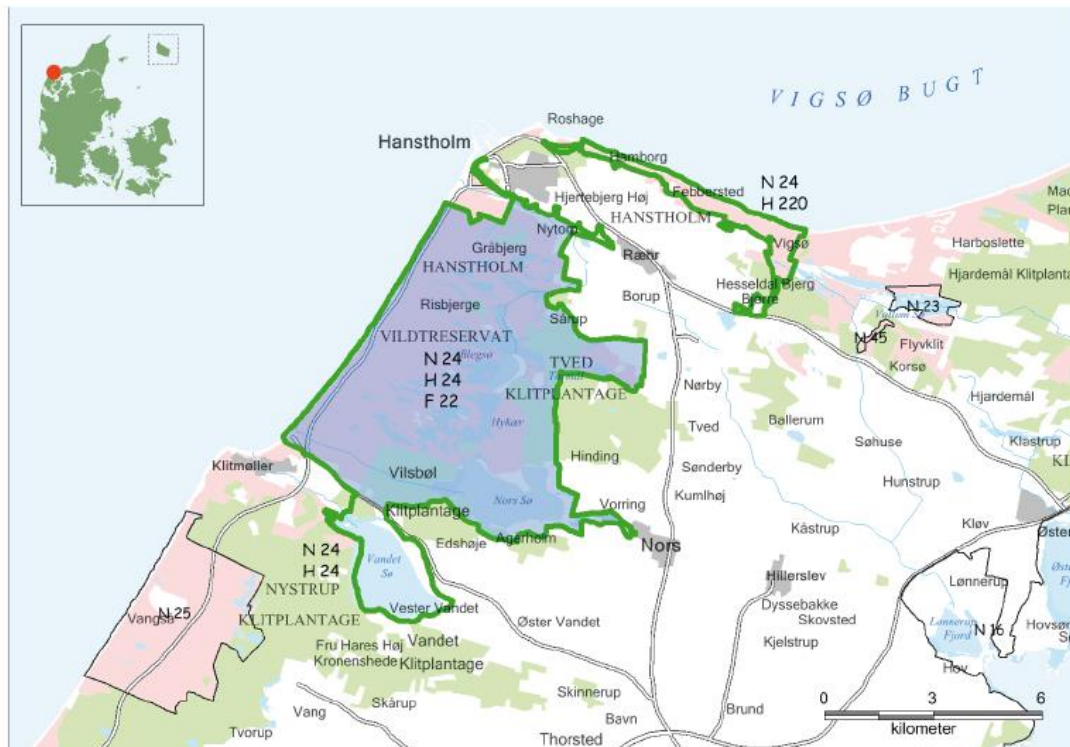
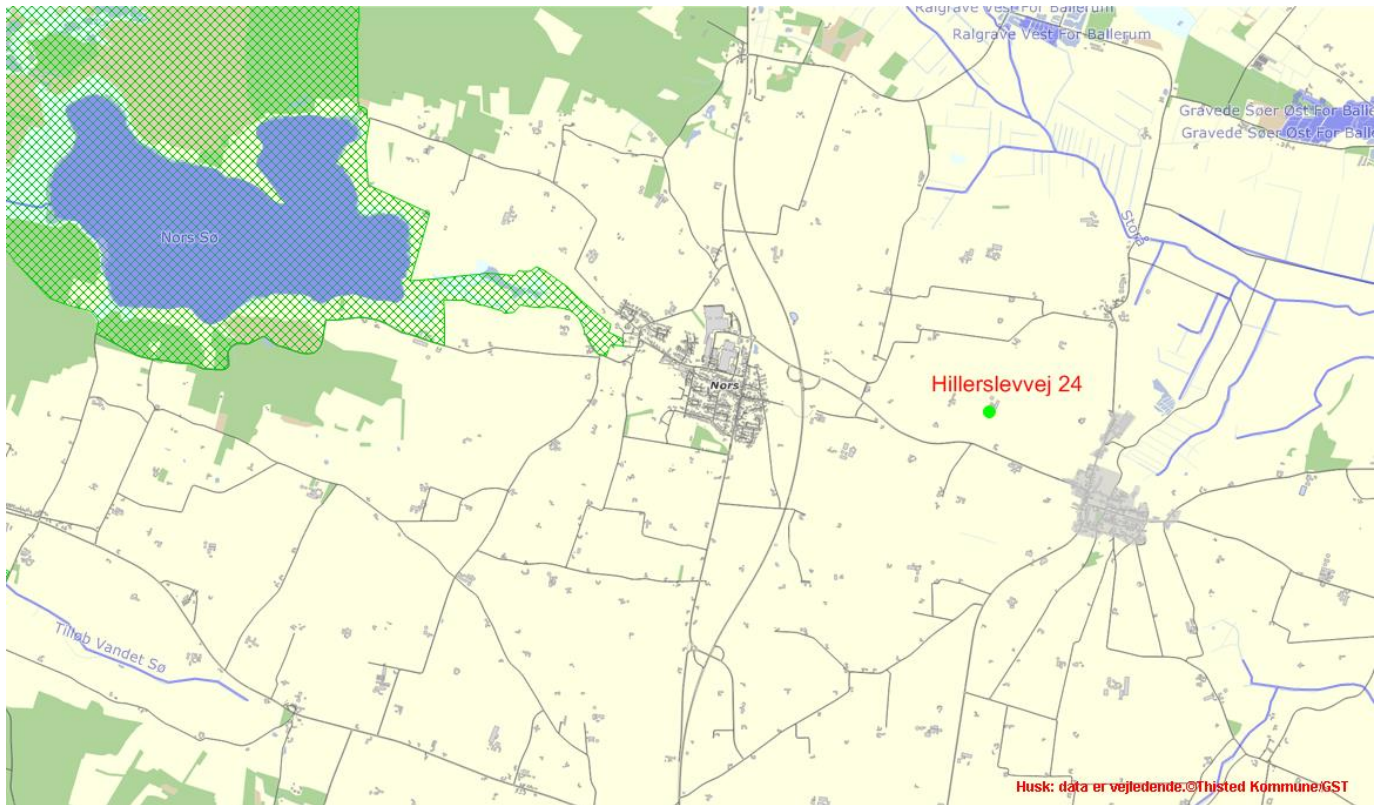
Miljøgodkendelse, Hillerslevvej 24, 7700 Thisted.

opmåling:





Bilag 5: Natura 2000-område nr. 24: Nors Sø og Vandet Sø



Natura 2000-områdets afgrænsning. Natura 2000-området består af habitatområde H24 og habitatområde 220 (grøn afgrænsning) og fuglebeskyttelsesområde F22 (blå farve). Andre Natura 2000-områder er vist med sort afgrænsning.