



Miljøgodkendelse til oplag og knusning af ren beton

Gunnar Nielsen Aars A/S, Industrivej 60, 9600 Aars



VESTHIMMERLANDS
KOMMUNE
- lyst til at gøre en forskel

Indhold

Afgørelse	4
Sammendrag	5
Vilkår	5
Standardvilkår	5
Generelt	5
Indretning og drift	6
Luftforurening	6
Beskyttelse af jord, grundvand og overfladevand	6
Egenkontrol	7
Supplerende vilkår	7
Generelt	7
Indretning og drift	7
Støj	8
Lavfrekvent støj, infralyd og vibrationer	8
Tilsyn og Kontrol	9
Ændringer på virksomheden	9
Virksomhedens ophør	9
Miljøteknisk beskrivelse og vurdering	10
Bemærkninger til standardvilkår	10
Beskrivelse af virksomheden	10
Beliggenhed og fysisk planlægning	10
Produkt	11
Etablering	11
Indretning og drift	11
Maskiner/anlæg	12
Råvarer, hjælpestoffer, energi og vand	12
Forslag til egenkontrol	12
Støj, lavfrekvent støj, infralyd og vibrationer	12
Luft og lugt	13
Affald	13
Jordforurening og grundvand	13
Spildevand	13
Bedst tilgængelige teknik	13
Risiko	14
VOC	14
Mulige driftsforstyrrelser eller uheld	14
Virksomhedens relationer til Miljøbeskyttelseslovens §§ 34 og 40a	14
Vurdering af Virkninger på Miljøet	14
Vandplaner	15
Øvrige oplysninger	15
Andre miljøregler	15
Retsbeskyttelse	15
Lovgivning	15
Offentliggørelse	15
Tilsynsmyndighed	16
Klagevejledning	16
Underretning	16

Bilagsliste	16
Bilag 1: Stamoplysninger	17
Bilag 2: Oversigtskort	18
Bilag 3: Virksomhedens placering samt kommuneplanens områdebestemmelser	19

Afgørelse

Der meddeles miljøgodkendelse i henhold til miljøbeskyttelseslovens¹ § 33 jf. lovens kapitel 5.

Ansøger:

Gunnar Nielsen Aars A/S, Vestre Boulevard 13, 9600 Aars.

Virksomhed:

Gunnar Nielsen Aars A/S, Industrivej 60, 9600 Aars.

CVR nr.: 75129815

Matr. nr.: 3b, Aars By, Aars.

Godkendelsen omfatter:

Miljøgodkendelsen omfatter tilladelse til oplag og knusning af ren beton på adressen Industrivej 60, Aars.

Virksomheden har dermed aktiviteter indenfor følgende listepunkt:

Listepunkt som virksomheden godkendes efter

K 206 – Nyttiggørelse og bortskaffelse af affald. Anlæg, der nyttiggør ikke-farligt affald ved neddeling af bygge- og anlægsaffald.

Vurdering

I miljøgodkendelsen er der taget stilling til alle virksomhedens processer. Det er kommunens vurdering, at virksomheden ikke vil medføre væsentlige påvirkninger på miljøet, når de anførte vilkår overholdes.

Vesthimmerlands Kommune har vurderet det ansøgte i forhold til Miljøministeriets bekendtgørelse om miljøvurdering af planer og programmer og af konkrete projekter (VVM) i medfør af lov bekendtgørelse nr. 448 af 10. maj 2017.

Vesthimmerlands Kommune har vurderet, at det ansøgte ikke må antages at kunne få væsentlig indvirkning på miljøet.

Dato: 28. juni 2017

Udarbejdet af:

Gitte Østergaard Sørensen

Miljøsagsbehandler

Godkendelse er gældende fra: 28. juni 2017

Klagefrist udløber: 27. juli 2017

Søgsmålsfrist udløber: 28. november 2017

¹ [Bekendtgørelse af lov om miljøbeskyttelse, LBK nr. 1189 af 27.09.2016, lov nr. 358 af 6. juni 1991](#)

Sammendrag

Der meddeles miljøgodkendelse til et affaldsbehandlingsanlæg med oplag og nedknusningsaktiviteter.

Virksomheden er omfattet af listepunkt K 206 jf. bilag 2 i godkendelsesbekendtgørelsen².

I bekendtgørelse om standardvilkår i godkendelse af virksomhed³ er der fastsat standardvilkår, der skal bruges ved godkendelse af listevirksomhed af branche nævnt i denne bekendtgørelse. Der er opstillet standardvilkår for listepunkt K 206.

Standardvilkårene er repræsentative og baseret på den bedste tilgængelige teknik for branchen. Vilkår, der ikke er vurderet relevant for virksomheden, er ikke medtaget.

Ud over standardvilkårene er der opstillet en række supplerende vilkår blandt andet vedrørende støj, som ikke er omfattet af standardvilkårene.

Ejendommen har siden 2008 været anvendt til betonvarefabrik af en anden virksomhed, og denne virksomhed vil også fortsat have produktion på adressen. Den eksisterende betonvarefabrik har også knusning af betonaffald nogle dage årligt på en plads nord for pladsen, som denne miljøgodkendelse vedrører. Der stilles derfor vilkår om, at der ikke må ske knusning på begge pladser samtidigt.

Som grundlag for behandling af ansøgningen er der indgået følgende materiale:

- Ansøgning om miljøgodkendelse, modtaget den 4. maj 2017.

Der er med denne miljøgodkendelse ikke taget stilling til eventuel godkendelse efter anden lovgivning – for eksempel bygge lov eller arbejdsmiljøloven.

Vilkår

Standardvilkår

Generelt

1. Ved driftsophør skal virksomheden træffe de nødvendige foranstaltninger for at undgå forureningsfare og for at efterlade stedet i tilfredsstillende tilstand. En redegørelse for disse foranstaltninger skal fremsendes til tilsynsmyndigheden senest 3 måneder, før driften ophører.
2. Hvor der i vilkårene anvendes betegnelsen »befæstet areal« menes en fast belægning, der giver mulighed for opsamling af spild og kontrolleret afledning af nedbør. Hvor der i vilkårene anvendes betegnelsen »tæt belægning« menes en fast belægning, der i løbet af påvirkningstiden er uigennemtrængelig for de forurenende stoffer, der håndteres på arealet.

² [Bekendtgørelse om godkendelse af listevirksomhed, BEK nr. 1517 af 07.12.2016](#)

³ [BEK nr.1520 af 07.12.2016 om standardvilkår](#)

Indretning og drift

3. Virksomheden skal udarbejde en driftsinstruks, der beskriver, hvordan personalet skal foretage fornøden modtagekontrol, og hvordan de skal forholde sig i tilfælde af driftsforstyrrelser og uheld. Driftsinstruksen skal altid være tilgængelig for og kendt af personalet.
4. Virksomheden må kun modtage, opbevare og neddele rent beton affald.
5. Affaldet skal kontrolleres ved modtagelsen og hurtigst muligt placeres i de dertil beregnede områder.
6. Ikke relevant, da der ikke modtages bygge- og anlægsaffald, der indeholder farligt affald eller asbest.
7. Hvis virksomheden modtager affald, der ikke er omfattet af virksomhedens miljøgodkendelse, og som det ikke umiddelbart er muligt at afvise, skal affaldet placeres i et særskilt oplagsområde og hurtigst muligt bortskaffes. Såfremt der er tale om farligt affald eller asbest, skal affaldet opbevares enten i en overdækket container eller på et område under tag og med tæt belægning.
8. Der må kun neddeles rene, sorterede materialer. Blandinger må dog neddeles, såfremt det neddelte skal nyttiggøres i denne blandede form.
9. Neddelingsanlægget skal være forsynet med støvforebyggende foranstaltninger som f.eks. et vandings- eller sprinklingssystem.

Luftforurening

10. Virksomheden må ikke give anledning til lugtgener uden for virksomhedens område, som efter tilsynsmyndighedens vurdering er væsentlig for omgivelserne.
11. Virksomheden skal ved tilrettelæggelse af driften, herunder ved vanding eller befugtning, sikre, at der ikke opstår støvgener uden for virksomhedens område.
12. Hvis der uden for virksomhedens område konstateres støvgener, der efter tilsynsmyndighedens vurdering er væsentlige, kan tilsynsmyndigheden forlange, at støvende oplag overdækkes eller befugtes, og at der etableres afskærmning eller befugtning af sorterings- og håndteringsaktiviteterne.

Beskyttelse af jord, grundvand og overfladevand

13. Overjordiske tanke til fyringsolie og motorbrændstof skal sikres mod påkørsel. Påfyldningsstudse og aftapningshaner (aftapningsanordninger) for olieprodukter, herunder motorbrændstof, skal placeres inden for konturen af en tæt belægning med kontrolleret afledning af afløbsvandet. Alternativt skal eventuelt spild opsamles i en tæt spildbakke eller grube. Udendørs spildbakker eller gruber skal tømmes, således at regnvand i bunden maksimalt udgør 10 % af spildbakkens eller grubens volumen.
14. Ikke relevant, da der ikke modtages blandet bygge- og anlægsaffald, kildesorteret bygge- og anlægsaffald eller frasorterede materialer som f.eks. jern, isoleringsmaterialer, ledninger, træ, glaserede tegl, farvede sanitetsgenstande og diverse kunststoffer og plast.
15. Farligt affald som f.eks. spildolie skal opbevares under overdækning i form af tag, presenning eller lignende og beskyttet mod vejrlig på en tæt belægning. Oplagspladsen skal være indrettet således, at spild kan holdes inden

for et afgrænset område og uden mulighed for afløb til jord, grundvand, overfladevand eller kloak. Området skal kunne rumme indholdet af den største beholder, der opbevares.

16. Ikke relevant, da der ikke er tætte belægninger.

17. Ikke relevant, da der ikke er en vaskeplads.

Egenkontrol

18. Virksomheden skal løbende og mindst en gang årligt gennemføre en kontrol for revner, lunger og andre skader af befæstede arealer og tætte belægninger, kar, gruber og sumpe. Utætheder skal udbedres så hurtigt som muligt efter de er konstateret.

19. Tilsynsmyndigheden kan kræve, at virksomheden lader en uvildig sagkyndig foretage kontrollen af førnævnte tætte belægninger, dog højst en gang hvert tredje år.

Driftsjournal

20. Virksomheden skal føre driftsjournal over:

- Dato for og resultat af inspektioner samt evt. foretagne udbedringer af befæstede arealer, tætte belægninger, gruber m.v.
- Modtaget affald, der ikke er omfattet af virksomhedens miljøgodkendelse og oplysninger om hvordan affaldet det blev håndteret og bortskaffet.

Ved udgangen af hvert kvartal registreres mængden af hver af de oplagrede affaldsfraktioner. Driftsjournalen skal opbevares på virksomheden i mindst 5 år og være tilgængelig for tilsynsmyndigheden.

Supplerende vilkår

Generelt

21. Standardvilkår jf. branchebilag (vilkår 1-20) gælder for alle virksomhedens anlæg, og ikke kun for de aktiviteter som standardvilkårene er tilknyttet.

22. Godkendelsen bortfalder, såfremt den ikke er udnyttet inden 2 år efter, at endelig godkendelse er meddelt. Ved endelig godkendelse forstås, at eventuelle indgående klager over godkendelsen er behandlet. Godkendelsen bortfalder senest, når driften har været indstillet i 2 år.

23. Indretning og drift skal være i overensstemmelse med det, der er beskrevet i ansøgningen, med mindre andet fremgår af den miljøtekniske redegørelse eller af vilkårene.

24. Såvel nye som brugte kemikalier, der ikke er omfattet af vilkår 15, skal opbevares i tæt og lukket emballage, der skal stå under tag på en oplagsplads med impermeabel belægning, med opkant eller på en oplagsplads indrettet med en egnet spildbakke. Oplagspladsen skal være indrettet således, at spild svarende til volumen af den største beholder kan opsamles.

25. Unødvendig tomgangskørsel og manøvrering med lastbiler, gravemaskiner og lignende må ikke forekomme.

Indretning og drift

26. Der må ske knusning af beton på pladsen op til 4 gange årligt af én dags varighed på hverdage.

Støj

27. Driften af virksomheden må ikke medføre, at dens samlede bidrag til støjbelastningen overstiger grænseværdierne i tabel 1. Til virksomhedens samlede bidrag hører stationære og mobile støjkilder.

Hvis det konstateres, at virksomheden støjer i andre områder, vil det blive påbudt, at de vejledende støjkrav for områderne skal dokumenteres overholdt.

Tabel 1: Grænseværdier for virksomhedens samlede bidrag til støjniveauet i omgivelserne.			
Områdetype (faktisk anvendelse)	Tidspunkter		
	Mandag – fredag Kl. 07:00 – 18:00 Lørdage Kl. 07:00 – 14:00	Mandag – fredag Kl. 18:00 – 22:00 Lørdage Kl. 14:00 – 22:00 Søn- og helligdage Kl. 07:00 – 22:00	Alle dage Kl. 22:00 – 07:00
Erhvervs- og industriområder med forbud mod generende virksomheder	60	60	60
Boligområder for åben og lav boligbebyggelse	45	40	35
Rekreative områder (golfbane)	55	45	40
Det åbne land (inkl. landsbyer og landbrugsarealer)	55	45	40
Referencetidsrum	8 timer	1 timer	0,5 timer

Tallene er angivet som det ækvivalente, korrigerede støjniveau i dB(A) som funktion af tidsrum og områdetype. Støjbelastningen er det ækvivalente, korrigerede støjniveau i dB(A) beregnet eller målt i punkter i 1,5 meters højde over terræn.

Om natten må støjen ved spidsbelastning maksimalt ligge 15 dB(A) højere end grænseværdien.

Referencetidsrummet er længden af tidsrummet med størst støjbelastning indenfor den angivne periode.

Grænseværdierne skal være overholdt indenfor dette tidsrum.

Lavfrekvent støj, infralyd og vibrationer

28. Driften af virksomheden må ikke medføre, at belastningen med lavfrekvent støj målt som A-vægtet lydtryksniveau (10-160 Hz) samt belastningen med infralyd – målt som G-vægtet infralydniveau og endelig belastningen med vibrationer – målt som vægtet accelerationsniveau, Law overstiger grænserne i tabel 2.

Tabel 2: Grænseværdier for virksomhedens bidrag til lavfrekvent støj, infralyd og vibrationer i omgivelserne			
	Lavfrekvent støj: $L_{pa, LF}$	Infralyd, L_{pG}	Vibrationer, L_{aw}
Boliger, kl. 7:00 – 18:00	25	85	75
Boliger, kl. 18:00 – 7:00	20	85	75
Kontorer, undervisningslokaler, andre støjfølsomme rum i virksomheder	30	85	80
Øvrige rum i virksomheder	35	90	85

Grænseværdierne for lavfrekvent støj og infralyd gælder for ækvivalent niveauet over et måletidsrum på 10 minutter, ved den kraftigste støjbelastning. Vibrationsgrænserne gælder for det maksimale KB-vægtede accelerationsniveau med tidsvægtning S.

Tilsyn og Kontrol

29. Som dokumentation for at godkendelsens vilkår overholdes, kan virksomheden højst 1 gang årligt blive pålagt at udføre følgende:

- Målinger eller beregninger af støj, lavfrekvent støj, infralyd og vibrationer. Undersøgelsen skal udføres af en person eller et firma, der er godkendt af Miljøstyrelsen.

Inden målinger og beregninger foretages, skal undersøgelsesprogrammet godkendes af kommunen.

Med mindre andet aftales med kommunen, skal målinger og beregninger udføres efter retningslinjerne i Miljøstyrelsens vejledninger og metodebeskrivelser.

30. Hvis målinger eller beregninger sandsynliggør, at godkendelsens vilkår overskrides, skal virksomheden indsende projekt og tidsplan for gennemførelse af afhjælpende foranstaltninger, til kommunens godkendelse.

Ændringer på virksomheden

31. Enhver drifts- eller bygningsmæssig ændring skal anmeldes til kommunen inden gennemførelsen. Kommunen vurderer, om de aktuelle planer for ændringer/udvidelse kan ske inden for rammerne af denne godkendelse.
32. Ændringer i virksomhedens ledelse skal også anmeldes til kommunen.

Virksomhedens ophør

33. Virksomheden skal i forbindelse med eventuelt ophør træffe de nødvendige foranstaltninger, for at undgå forureningsfare og for at bringe stedet tilbage i en tilfredsstillende tilstand.

Senest en måned efter, at der er truffet beslutning om virksomhedens ophør, skal tilsynsmyndigheden modtage en tidsplan for nedlukning og afvikling af anlæg samt rydning af arealet.

Planen skal redegøre for:

- Tømning og rengøring af tankanlæg, rørføringer og procesanlæg, som aktuelt eller på sigt vil indebære fare for forurening af jord, grundvand, overfladevand eller spildevandssystemet.
- Sikring af tankanlæg, rørføringer og procesanlæg mod utilsigtet brug.
- Rydning af udendørsarealer samt aflevering af virksomhedens affald.

Miljøteknisk beskrivelse og vurdering

Baggrund – indledende afsnit

På baggrund af ansøgningsmateriale samt indhentede supplerende oplysninger, er der foretaget en miljøteknisk beskrivelse og vurdering af virksomheden.

Entreprenørfirmaet Gunnar Nielsen A/S har behov for en plads til oplag og knusning af ren beton fra deres øvrige aktiviteter i entreprenørvirksomheden.

Virksomheden vil derfor indrette en plads til oplag og knusning af rent betonaffald på Industrivej 60. På adressen ligger en eksisterende betonproduktionsvirksomhed med egne nedknusningsaktiviteter, og oplagspladsen indrettes op ad de eksisterende aktiviteter fra den eksisterende betonvirksomhed.

Det er kommunens samlede vurdering, at virksomheden ikke vil medføre væsentlig påvirkning på miljøet, når de anførte vilkår overholdes.

Bemærkninger til standardvilkår

Det er vurderet, at følgende standardvilkår ikke er relevante for virksomheden: vilkår 6, 14, 16 og 17, da disse vilkår omhandler indretninger og aktiviteter, som ikke er relevante for den konkrete virksomhed.

Beskrivelse af virksomheden

Pladsen skal fungere som oplags- og knusplads for den eksisterende entreprenørvirksomhed med adresse et andet sted i Aars. Pladsen skal anvendes af virksomheden til modtagelse og nedknusning af rent beton affald udelukkende fra virksomhedens egne projekter. Den knuste beton afsættes til genanvendelse.

Pladsen indrettes med belægning af rent, knust beton og bliver på ca. 1000 m² og uden bygninger eller anlægsdele. Kørearealer er opbygget af knust beton og belægningssten.

Der opstilles ingen bygninger, olietanke eller anlægsdele på pladsen. Der vil ikke være offentlig adgang til pladsen. Regnvand nedsives.

Beliggenhed og fysisk planlægning

Virksomheden etableres på adressen Industrivej 60 i Aars, på en del af matrikel nr. 3tb, Aars By, Aars.

Området er beliggende i byzone indenfor kommuneplanramme 1. E2.13 og lokalplan nr. 1-75, der udlægger området til erhvervsområde.

Kommunens vurdering

Det kan konstateres, at anlæggets beliggenhed er i overensstemmelse med gældende kommune- og lokalplan for området.

Området har status som erhvervsområde jf. lokalplan nr. 1-75 fra februar 2009 for et område til industri i Aars, område vest for Industrivej. Området anvendes p.t. til betonproduktion af en anden virksomhed med egne nedknusningsaktiviteter, som fortsat drives sideløbende med den nye oplags- og knuseplads.

Mod nord, syd og vest grænser lokalplanområdet op til det åbne land. Mod øst grænser lokalplanområdet op til endnu et erhvervsområde.

Virksomheden ligger i område med drikkevandsinteresser.

Nærmeste boliger i det åbne land ligger ca. 260 meter mod sydvest, 310 meter mod syd og 360 meter mod vest. Nærmeste boligområde ligger ca. 850 meter mod øst.

Afstanden til det nærmeste fredede område er ca. 4,2 km mod vest. Der er ca. 90 meter til nærmeste beskyttede natur. Natura 2000 området Nibe Bredning, Halkær Ådal og Sønderup Sø ligger ca. 3 km mod øst.

Transport til og fra virksomheden vil foregå via Industrivej.

Virksomhedens placering fremgår af bilag 2.

Produkt

Der søges om tilladelse til modtagelse af ca. 4.000 ton ren beton til genbrug pr. år. Der vil maksimalt ligge ca. 1.000 ton uforarbejdet beton affald på pladsen ad gangen. Betonaffald opbevares på pladsen indtil nedknusning og bortskaffes til genanvendelse.

Etablering

Virksomhedens oplysninger

Pladsen etableres på et eksisterende industriareal ved en eksisterende betonproducerende virksomhed. Pladsen ligger op ad en eksisterende jordvold mod vest.

Kommunens vurdering

Kommunen vurderer, at området er velegnet til indretning af en plads til oplag og knusning af ren beton.

Indretning og drift

Virksomhedens oplysninger

Betonaffald køres til pladsen med lastbiler og læsses af og oplagres i bunker. Der knuses beton ca. 4 gang om året af en varighed på 1 dag pr. gang. Der vil blive benyttet en maskine af typen Rubbelmaster RB 100 eller lignende. Knusning vil ske i tidsrummet kl. 7-16 på hverdage. Der vil blive anvendt vand til reduktion af eventuelle støvgener. Den knuste beton afhentes af lastbiler og afsættes til genanvendelse.

Den eksisterende tilkørsel til ejendommen Industrivej 60 benyttes til transport til og fra pladsen. Det forventes, at der i gennemsnit kommer 1-2 lastbiler om dagen og maksimalt 5 lastbiler.

Kommunens vurdering

Kommunen vurderer, at indretningen og driften ikke vil give anledning til gener uden for industriområdet.

Maskiner/anlæg

Der vil på pladsen blive benyttet lastbiler, gummiged eller gravemaskine til læsning og knusanlæg.

Råvarer, hjælpeoffer, energi og vand

Virksomhedens oplysninger

Der forventes forbrug af råvarer i form af diesel til lastbiler, materiale og knusanlæg samt mindre mængder vand til sprinkling.

Kommunens vurdering

Virksomhedens forbrug af råvarer giver ikke anledning til yderligere bemærkninger.

Forslag til egenkontrol

Virksomhedens oplysninger:

Der vil blive ført egenkontrol med belægningerne på pladsen.

Kommunens vurdering:

Der skal føres egenkontrol efter godkendelsens vilkår 18 - 20.

Kommunen finder at egenkontrollen angivet i standardvilkårene er tilstrækkeligt.

Støj, lavfrekvent støj, infralyd og vibrationer

Virksomhedens oplysninger

Støj vil hovedsageligt opstå ved følgende kilder:

- Til- og frakørsel med lastbiler
- Drift af knuseanlæg
- Læsning med gravmaskine eller gummiged i knuseanlæg.

Der forventes 1-2 vogntog på hverdage med transport af betonaffald.

Der er med ansøgningen vedlagt et bilag med en beskrivelse af knuseranlæggets lydniveau. Heraf fremgår, at støjniveauet fra knuseren er opgivet til 61,4 dB(A) i en afstand af 150 meter fra anlægget, svarende til 54,9 dB(A) i en afstand af 320 meter fra anlægget.

Kommunens vurdering

Pladsens placering på en eksisterende industrigrund med jordvolde mod vest og bygninger, oplag og skærme mod syd vurderes at give en reduktion af støjpåvirkningerne for boligerne i det åbne land uden for industriområdet.

Støjkravene til boliger i det åbne land forventes derfor overholdt.

Lastbiler i tomgang kan forårsage lavfrekvent støj og infralyd, hvorfor tomgangskørsel så vidt muligt skal begrænses.

Såfremt der efterfølgende konstateres støjgener, vil kommunen kræve dokumentation for, at kravene overholdes, og om nødvendigt, at der gennemføres støjbegrænsning.

Luft og lugt

Virksomhedens oplysninger

Oplag og knusning af betonaffald kan give anledning til støvgener. Der vil blive anvendt vand til støvbekæmpelse.

Kommunens vurdering

På baggrund af nuværende aktivitet på den eksisterende virksomhed på adressen samt pladsens indretning og muligheden for støvbekæmpelse ved vanding vurderer kommunen, at Gunnar Nielsen A/S's oplag og knusning af beton ikke vil give anledning til støvgener.

Det vurderes endvidere, at driften af virksomheden ikke vil give anledning til lugtgener.

Affald

Virksomhedens oplysninger

Virksomheden har i ansøgningen ikke givet oplysninger om affald, bortset fra at betonaffaldet, der knuses på pladsen, er ren beton fra egne projekter.

Kommunens vurdering

Oplag og knusning af beton vurderes ikke at give anledning til affald.

Jordforurening og grundvand

Virksomhedens oplysninger

Virksomheden har i ansøgningen ikke oplyst om forhold vedrørende jordforurening og grundvand.

Kommunens vurdering

Der opbevares ikke olie eller kemikalier i tilknytning til oplag og knusning af beton. Området har drikkevandsinteresser. Det vurderes, at der ikke er knyttet væsentlig risiko for forurening af jord og grundvand til oplag og knusning af ren beton.

Spildevand

Virksomhedens oplysninger

Regnvand nedsives på pladsen.

Kommunens vurdering

Der genereres ikke spildevand fra oplaget eller knusningen af betonaffaldet. Regnvand nedsives gennem pladsen, som består af knust, rent beton.

Der vurderes ikke, at være risiko for forurening af overfladevand fra befæstede arealer. Overfladevandet kan derfor nedsives gennem pladsen uden miljømæssig risiko og uden yderligere vilkår.

Bedst tilgængelige teknik

Virksomheder omfattet af branchebilag skal i ansøgningen ikke redegøre for bedst tilgængelig teknik (BAT) inden for de områder, som standardvilkårene dækker, idet BAT netop er indarbejdet i standardvilkårene.

Kommunen vurderer, at virksomheden ikke udfører aktiviteter udover dem, som er beskrevet i standardvilkårene og kommunen vurderer derfor, at virksomhedens indretning og drift vil bygge på bedst tilgængelige teknik.

Risiko

Virksomheden er ikke omfattet af risikobekendtgørelsen⁴.

På det foreliggende grundlag vurderes det, at der ikke er knyttet væsentlig risiko til virksomheden.

VOC

Virksomheden er ikke omfattet af VOC-bekendtgørelsen⁵.

Mulige driftsforstyrrelser eller uheld

Virksomhedens oplysninger

Virksomheden har ikke angivet oplysninger om driftsforstyrrelser og uheld i ansøgningen.

Kommunens vurdering

Det er kommunens vurdering, at der ikke er knyttet væsentlige miljømæssige driftsforstyrrelser og uheld til driften af virksomheden.

Virksomhedens relationer til Miljøbeskyttelseslovens §§ 34 og 40a

Kommunens vurdering

Af miljøbeskyttelseslovens § 34 stk. 3 fremgår det indirekte, at der i forbindelse med miljøgodkendelse af en virksomhed skal foreligge oplysninger om virksomhedens ejerforhold, bestyrelse og daglige ledelse, så miljømyndighederne kan vurdere, om nogle af disse personer er omfattet af lovens § 40 a, der omhandler kriterier for tilbagekaldelse af meddelt godkendelse, nægtelse af godkendelse og fastsættelse af særlige vilkår om sikkerhedsstillelse.

Det er i lovens § 40 b. stk. 1 anført, at miljø- og energiministeren opretter et miljøansvarlighedsregister over de personer og selskaber m.v., der er omfattet af § 40 a.

Da ingen i virksomhedens ledelse er anført i dette register, kan der meddeles godkendelse uden særlige vilkår om sikkerhedsstillelse.

Vurdering af Virkninger på Miljøet

Virksomheden er omfattet af punkt 11b anlæg til bortskaffelse af affald i bilag 2 til bekendtgørelse nr. 448 af 10. maj 2017 om miljøvurdering af planer og programmer og af konkrete projekter (VVM).

⁴ [Bekendtgørelse om kontrol med risikoen for større uheld med farlige stoffer, BEK nr. 372 af 25. april 2016](#)

⁵ [Bekendtgørelse om anlæg og aktiviteter, hvor der bruges organiske opløsningsmidler i visse aktiviteter, BEK nr. 1491 af 7. december 2015](#)

Vesthimmerlands Kommune vurderer, at etableringen af virksomheden ikke opfylder betingelserne for at være omfattet krav til miljøvurdering jf. bekendtgørelsens § 10. Miljøgodkendelsen kan derfor meddeles uden udarbejdelse af et kommuneplantillæg med tilhørende VVM-redegørelse.

Vandplaner

Virksomhedens placering er vurderet i forhold til Vandområdeplan 2015 – 2021, Vandområdedistrikt Jylland og Fyn, juni 2016⁶.

Da anlægget ikke vurderes at kunne påvirke overfladevand eller grundvandsressourcen, vurderes virksomhedens placering at være i overensstemmelse med vandområdeplanens retningslinjer.

Øvrige oplysninger

Andre miljøregler

I øvrigt henvises til, at der findes en række andre miljøregler, som virksomheden er omfattet af - eksempelvis:

- Affaldsbekendtgørelsen⁷, herunder krav om, at virksomheder der håndtere affald skal registreres i det centrale affaldsregister samt indberette affaldsdata.
- Kommunens regulativ for erhvervsaffald.
- Miljøbeskyttelsesloven, herunder f.eks. pligten til at afværge og forebygge følger af uheld eller driftsforstyrrelser, der medfører væsentlig forurening samt pligten til at informere kommunen herom.
- Lov om forurennet jord⁸, herunder bestemmelser vedrørende oprensning efter forureninger af jord.

Retsbeskyttelse

Miljøgodkendelsen er omfattet af en retsbeskyttelsesperiode på 8 år fra modtagelsen eller ved påklage 8 år fra endelig afgørelse. Efter de 8 år er godkendelsen fortsat gældende, men herefter kan kommunen tage de enkelte vilkår op til revurdering.

I særlige tilfælde kan godkendelsens vilkår tages op til revurdering tidligere.

Lovgivning

Godkendelsen er meddelt i henhold til § 33 i miljøbeskyttelsesloven. Reglerne vedrørende miljøgodkendelse fremgår af lovens kapitel 5 samt godkendelsesbekendtgørelsen.

Offentliggørelse

Godkendelsen vil blive annonceret på www.vesthimmerland.dk den 28. juni 2017. Godkendelsen er gældende fra samme dato.

⁶ [Vandområdeplan 2015 – 2021, Vandområdedistrikt Jylland og Fyn, juni 2016](#)

⁷ [Bekendtgørelse om affald, BEK nr. 1309 af 18. december 2012](#)

⁸ [Bekendtgørelse af lov om forurennet jord, LBK nr. 282 af 27. marts 2017](#)

Tilsynsmyndighed

Vesthimmerlands Kommune er tilsynsmyndighed og har ret til, på et hvert tidspunkt at kontrollere, at ovennævnte vilkår og forudsætninger i miljøgodkendelsen overholdes.

Klagevejledning

I kan klage over kommunens afgørelse. Alle, der har væsentlig individuel interesse i sagen, samt en række foreninger og organisationer kan klage over kommunens afgørelse.

Afgørelsen i forhold til VVM reglerne kan påklages indtil 4 uger efter offentliggørelsen. Tilladelsen annonceres den 28. juni 2017. Klagen skal indsendes via Klageportalen. Borgere, virksomheder og organisationer, som skal anvende Klageportalen, tilgår Klageportalen via borger.dk eller virk.dk. Der er direkte link via Miljø- og Fødevareklagenævnets hjemmeside nmkn.dk.

Miljø- og Fødevareklagenævnet skal have modtaget klagen senest den 27. juli 2017.

Afgørelsen i forhold til Miljøbeskyttelsesloven kan påklages indtil 4 uger fra modtagelsen af afgørelsen. Klagen skal ligeledes indsendes via Klageportalen til Miljø- og Fødevareklagenævnet. Borgere, virksomheder og organisationer, som skal anvende Klageportalen, tilgår Klageportalen via borger.dk eller virk.dk. Der er direkte link via Miljø- og Fødevareklagenævnets hjemmeside nmkn.dk.

Miljø- og Fødevareklagenævnet skal have modtaget klagen senest den 27. juli 2017.

Efter klagefristens udløb vil I blive orienteret, om der er klaget eller ej.

Der kan være gebyr på at klage. Reglerne kan du se på Miljø- og Fødevareklagenævnets hjemmeside www.nmkn.dk.

Hvis du vil prøve kommunens afgørelse ved en domstol, skal sagsanlæg ske inden 6 måneder fra offentliggørelsen.

Vi gør opmærksom på, at I som part i sagen, har ret til fuld aktindsigt.

Underretning

Følgende myndigheder, institutioner og personer er underrettet om denne afgørelse og har modtaget kopi af denne miljøgodkendelse.

Danmarks Naturfredningsforening – dnvesthimmerland-sager@dn.dk og vesthimmerland@dn.dk

Frluftsrådet v. Christian Kragh, Koldsmindevej 21, 9240 Nibe – kraghchr@post3.tele.dk

Miljøstyrelsen Århus – aar@mst.dk

Sundhedsstyrelsen, Embedslægeinstitutionen i Nordjylland – senord@sst.dk

RC Beton - lg@rc.dk

Bilagsliste

Bilag 1: Stamoplysninger

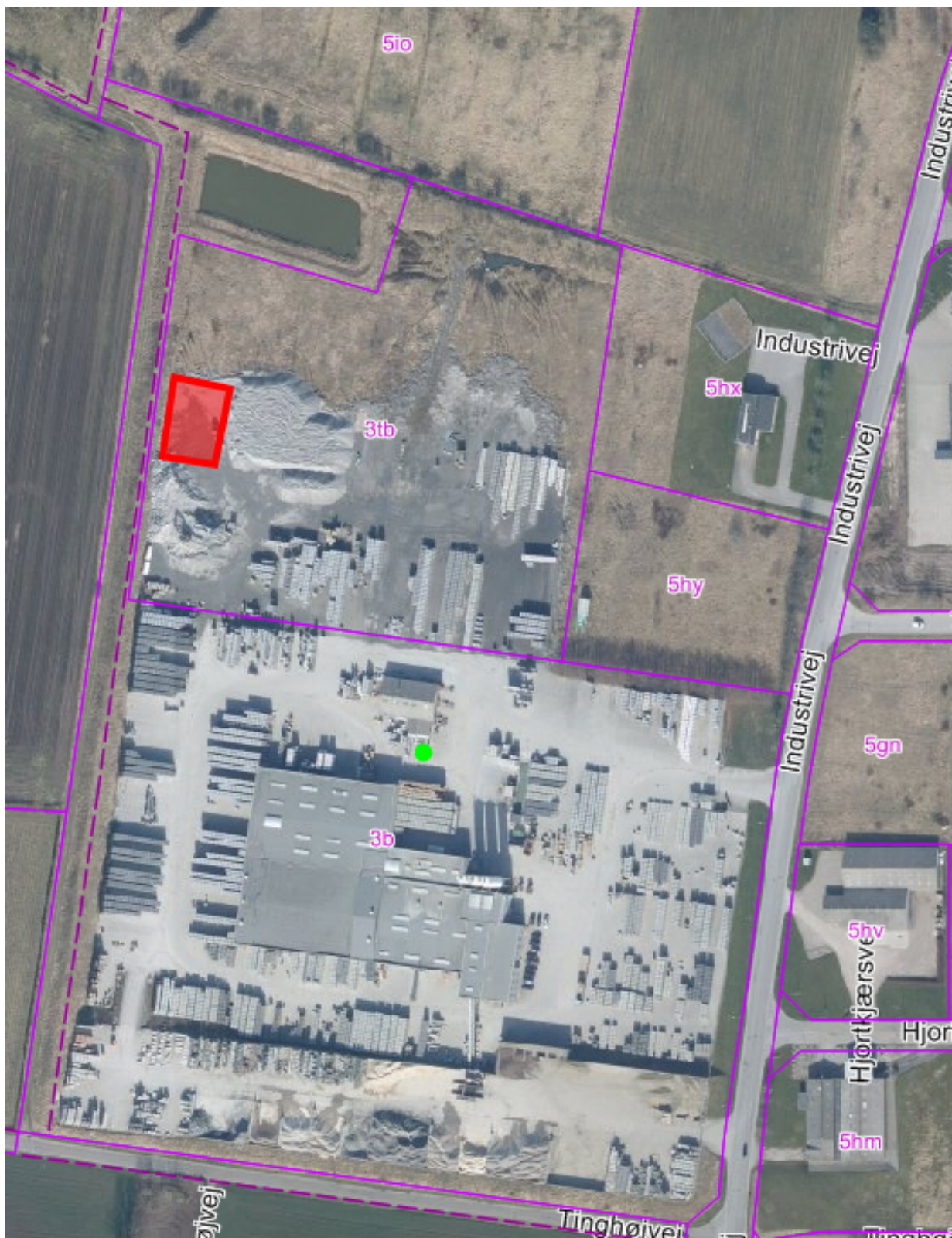
Bilag 2: Oversigtkort

Bilag 3: Virksomheden placering samt kommuneplanens områdebestemmelser

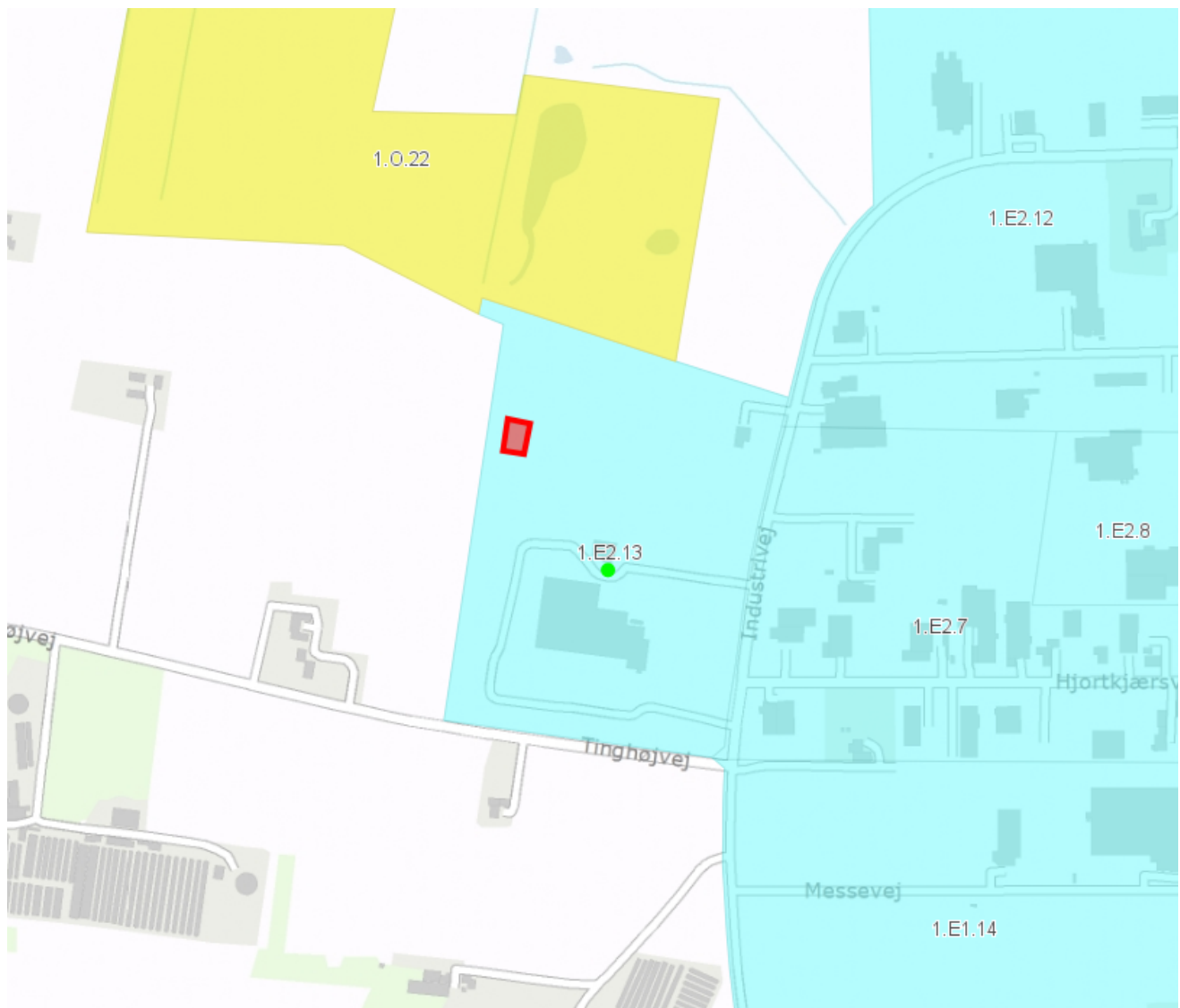
Bilag 1: Stamoplysninger

Virksomhedens art:	Hovedaktivitet: <i>K 206 – Nyttiggørelse og bortskaffelse af affald. Anlæg, der nyttiggør ikke-farligt affald ved neddeling af bygge- og anlægsaffald.</i>
Ansøgers navn:	Gunnar Nielsen A/S
Ansøgers adresse:	Vestre Boulevard 13, 9600 Aars
Virksomhedens navn:	Gunnar Nielsen A/S
Virksomhedens adresse:	Vestre Boulevard 1, 9600 Aars
Virksomhedens telefonnr.:	40522720
Virksomhedens e-mail:	gn@gn-as.dk
Virksomhedens kontaktperson:	Claus Lønstrup
E-mail, kontaktperson:	cl@gn-as.dk
CVR-nr./P-nr.:	75129815
Matr. nr.:	3b Aars by, Aars
Godkendelses- og tilsynsmyndighed:	Vesthimmerlands Kommune, Himmerlandsgade 27 9600 Aars Tlf. 99667000 post@vesthimmerland.dk
Sagsbehandler:	Gitte Østergaard Sørensen goso@vesthimmerland.dk
Kvalitetssikret af:	Birgitte Winther Pedersen bwpe@vesthimmerland.dk
Sags nr.:	820-2017-17931
Godkendelse er gældende fra:	28. juni 2017

Bilag 2: Oversigtskort



Bilag 3: Virksomhedens placering samt kommuneplanens områdebestemmelser



Område 1.E2.13 er udlagt til erhverv, lokalplan nr. 1-75 fra februar 2009 for et område til industri i Aars.

Område 1.O.22 er udlagt til offentlige formål, lokalplan 1-70 fra december 2006 Golfhuse og udvidelse af golfbanen ved Aars Golfklub.



Vesthimmerlands Kommune
Himmerlandsgade 27
9600 Aars
Telefon: 99 66 70 00
www.vesthimmerland.dk
post@vesthimmerland.dk